

la semaine économique



Gilles FISETTE

Fortin s'en prend à la Banque

Et si c'était la politique monétaire de la Banque du Canada qui, avec son obsession de l'inflation, était responsable du chômage élevé et, de là, de la crise des finances publiques?

L'économiste Pierre Fortin croit que «plus la Banque du Canada veut rapprocher l'inflation de zéro, plus la résistance devient forte. Pour l'atteindre, il faut maintenir l'économie dans un état de détresse extrême de manière permanente».

L'économiste propose d'amener plus de diversité, de compétition et de vitalité dans l'environnement de la banque, en y nommant non pas un seul gouverneur mais cinq, soit un gouverneur par région canadienne. Sa pensée est développée dans une entrevue de fond accordée au magazine *Québec Entreprise*, édition de janvier 1997, actuellement en kiosque.

Une autre ISO 9002

Une autre entreprise de la région sherbrookeuse vient de décrocher son accréditation à la norme internationale de qualité ISO 9002. Il s'agit du Groupe TRESK qui serait, à son dire, la première compagnie québécoise dans sa spécialité à obtenir cette norme. TRESK est une entreprise spécialisée dans la distribution d'équipements industriels de manutention, de levage et d'entreposage.

35 ans d'alimentation

Le journal *Alimentation*, la seule publication spécialisée destinée au monde alimentaire québécois, fête ses 35 ans par une édition spéciale qui permet de faire rapidement le tour des grands événements qui ont marqué l'industrie depuis 1961. À cette époque, signale-t-on, on vivait l'émergence de plusieurs petits grossistes qui transformèrent le monde alimentaire dont Antoine Turmel, alors président et gérant général de Denault Limitée, de Sherbrooke. Pour ceux qui ne s'en souviennent plus, Denault s'est un jour marié avec les entreprises Couvrette et Provost et Lamontagne pour former Provigo.

Pour poursuivre dans la ligne des saviez-vous que... le premier Provi-Soir a ouvert ses portes en août 1974, à Charlesbourg, en banlieue de Québec? Comme on était loin du premier Cybermarché IGA, lequel a ouvert ses portes, cette année, et grâce auquel un consommateur peut faire son épicerie par Internet.

AUJOURD'HUI

Gala Reconnaissance Estrie

Ce matin, le président d'honneur du Gala Reconnaissance Estrie 1997 de la Chambre de commerce de la région sherbrookeuse, de la Chambre de commerce régionale de l'Estrie et des 12 chambres locales, Serge-Yves Beaulieu, dévoilera les noms des finalistes du concours.

Cet après-midi, le maire de Sherbrooke, Jean Perrault, déposera le budget de fonctionnement pour l'année 1997 ainsi que le programme triennal des dépenses en immobilisation pour les années 1997, 1998 et 1999.

C'est aujourd'hui, à Montréal, que se tient l'assemblée générale annuelle de la société CFCF.

DEMAIN

Cogeco

Demain, mardi, à Montréal, deux assemblées générales annuelles se tiennent: celle de la société Cogeco et celle de la société Transat.

MERCREDI

Prix à la consommation

C'est ce mercredi que Statistique Canada publiera l'indice des prix à la consommation pour novembre.

JEUDI

Commerce

Jeudi, à Ottawa, Statistique Canada va publier les données du commerce international et du commerce au détail pour octobre.

Wulftec emballe son monde

□ L'usine d'Ayer's Cliff est tellement dynamique qu'elle doit refuser des commandes

Gilles FISETTE

Ayer's Cliff

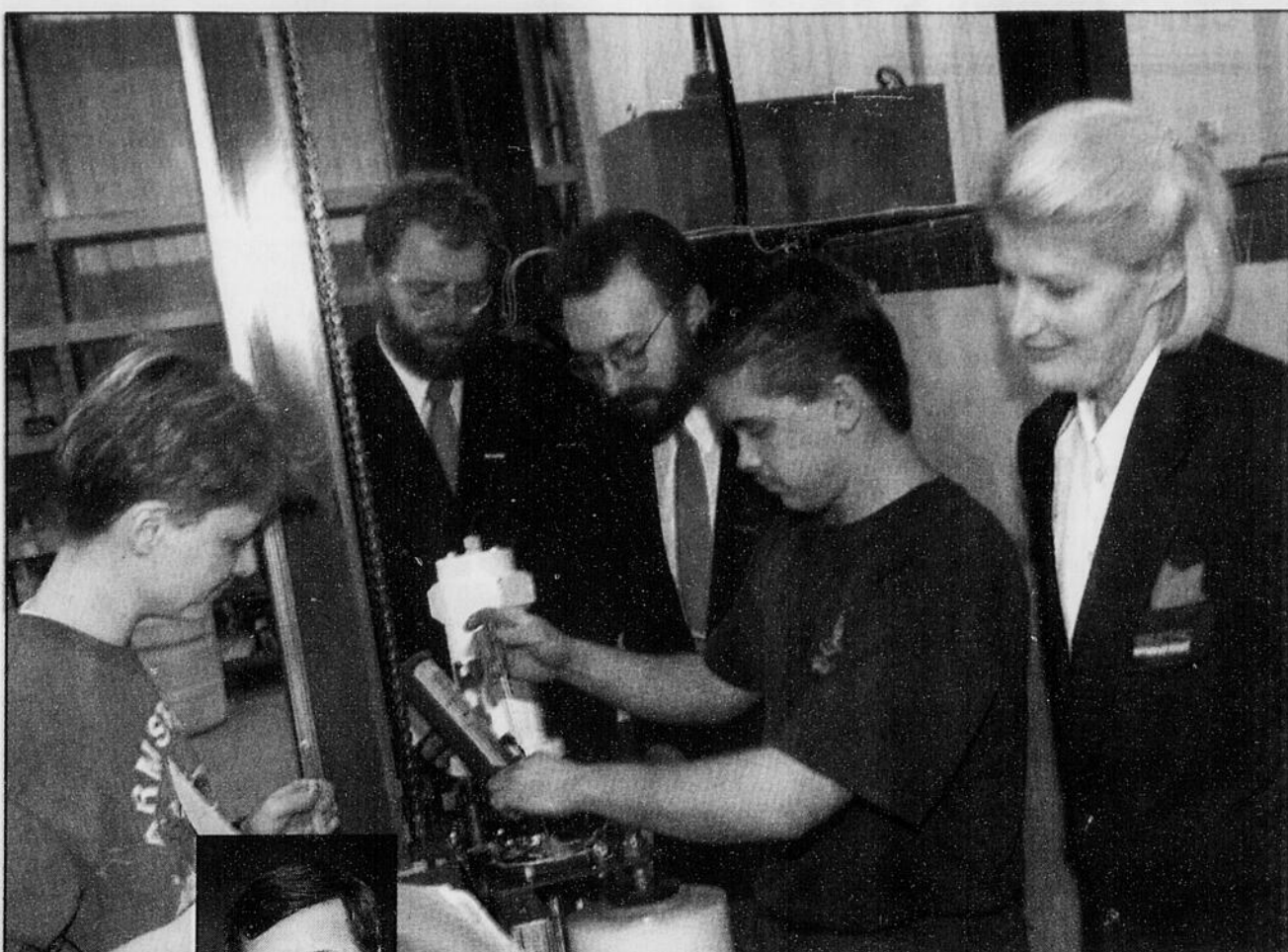
Il n'est pas possible de visiter l'usine Wulftec International, à Ayer's Cliff, sans en sortir impressionné. Enthousiasmé, même, pour ne pas dire emballé.

PROFIL D'ENTREPRISE

Et ce dernier mot est bien choisi. Non pas parce que Wulftec se spécialise dans les emballeuses. Plutôt parce que cette jeune entreprise affiche un tel dynamisme et témoigne d'une telle confiance qu'on ne peut qu'être admiratif.

Wulftec, explique la responsable du marketing, Bianca Battistini, n'a qu'à faire des efforts dans un sens et, immédiatement, les résultats sont là. Présentement, joyeux problème, l'entreprise doit lever le pied de l'accélérateur car il faut aussi penser en terme de consolidation lorsque la croissance est continue et rapide. On en est même à refuser des commandes.

Dernièrement, l'entreprise a acquis un bâtiment désaffecté, adjacent au sien. Elle prépare maintenant les plans en vue de réunir les deux édifices. Le besoin d'agrandissement est pressant. Il entraînera des investissements évalués à entre 300 000 et 400 000 \$.



Imacom-Daguerrre, Martin Blache

Le succès de Wulftec repose sur la collaboration de chaque employé jusqu'à la direction. Dans l'ordre habituel, Suzanne Bergeron, électro-mécanicienne, Alec Van Zuiden, vice-président, Christian Vézina, directeur de l'ingénierie électrique, Eric Tardif, technicien, et Bianca Battistini, directrice du marketing. En médaillon, le fondateur, Wolfgang Geisinger.

Un «génie»

Derrière Wulftec, il y a d'abord Wolfgang Geisinger, un Québécois d'origine allemande. «Un génie», signale Mme Battistini.

Wolfgang Geisinger est d'abord et avant tout un concepteur de machinerie industrielle. Diplômé de l'Institut de technologie de Daimler Benz, à Stuttgart, en Allemagne, il a fait ses débuts en tant que concepteur au sein de l'équipe de Mercedes Benz.

Immigré au Québec au milieu des années 1960, il a créé une première entreprise de fabrication d'équipements d'emballage industriel, en 1972. Au cours des quatorze années suivantes, il a enregistré plus de 26 brevets.

En 1991, il s'est installé à Ayer's Cliff, dans un environnement, dit-il, qui lui rappelle l'Europe. «Dans un environnement aussi sain, il est plus facile d'être créatif», affirme-t-il.

Croissance phénoménale

À Ayer's Cliff, il n'a pas eu de misère à recruter une main-d'œuvre qualifiée. Il pouvait puiser dans le bassin des ex-employés d'Industries Ayer's Cliff. Avec eux, il a jeté les bases de ce qui est devenu Wulftec, une entreprise de 66 employés et dont les 700 emballeuses par année trouvent des preneurs à travers le monde.

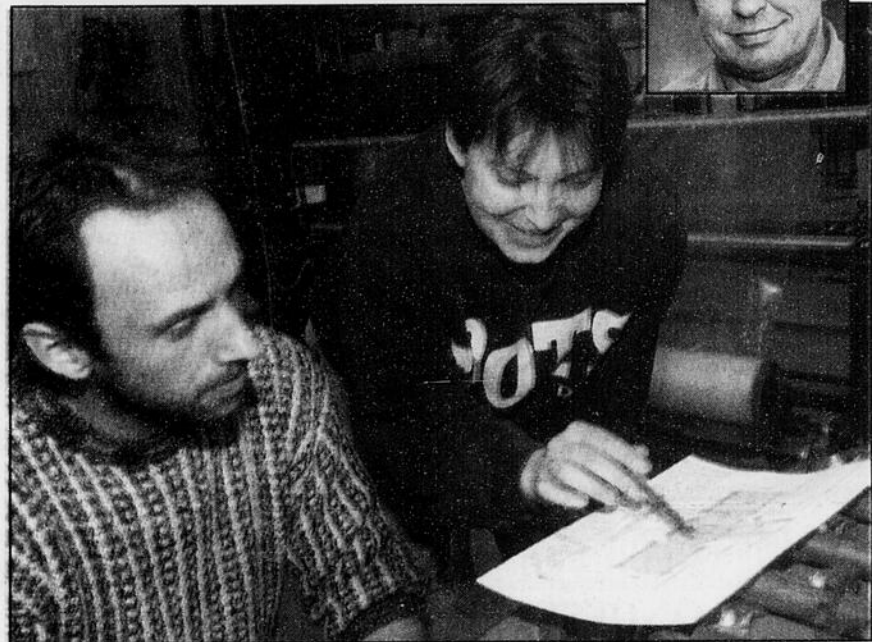
Les emballeuses de Wulftec s'adressent aux entreprises qui entassent des produits sur une palette, en vue de leur entreposage et de leur livraison. Il peut aussi bien être question de pots de confiture que de lourdes pièces industrielles. Les emballeuses sont des immenses

pièces robotisées qui peuvent enrober une immense palette et son contenu d'une pellicule extensible en plastique. La caractéristique des emballeuses Wulftec, c'est de pouvoir emballer selon les besoins spécifiques du client: de manière horizontale, verticale, alors que l'emballeuse et la palette sont fixes ou alors que la palette ou l'emballeuse est en rotation.

«Les trois dernières années ont connu une croissance phénoménale, passant de 200 à 400 emballeuses en 1995 pour atteindre maintenant le chiffre magique de 700 emballeuses pour l'année en cours. Cette croissance s'explique de différentes façons: notre matière première au niveau de l'acier est excellente et notre main-d'œuvre à ce niveau en est une des plus qualifiées... Notre président Geisinger a choisi de faire confiance à des jeunes qui, selon lui, représente la relève. Ainsi, les ingénieurs et les électro-techniciens combinent une moyenne d'âge d'environ 28 ans, ce qui constitue un phénomène en soi. La robustesse de nos emballeuses relève d'une main-d'œuvre plus âgée alors que la technologie nouvelle est confiée à une main-d'œuvre beaucoup plus jeune. Ce facteur est important dans le succès de l'entreprise», a signalé Mme Battistini.

Au moment de l'entrevue, les dirigeants de l'entreprise se préparaient à participer à une importante foire commerciale spécialisée, la Pack Expo Chicago 1996. Wulftec y arrive avec deux nouveaux prototypes.

«Nous sommes les numéro 4 dans le monde. On peut même dire les 3 1/2... L'avenir est prometteur», a conclu M. Geisinger.



Imacom-Daguerrre, Martin Blache

Mario Campagna, chef électricien, et Annick Dubois, dessinatrice, en pleine discussion.

Vers un réseau de jeunes entrepreneurs

Gilles FISETTE

Sherbrooke

Une douzaine de jeunes entrepreneurs de la région sherbrookeuse se verront offrir la chance de participer à un projet de réseautage.

Ces gens auront répondu à l'offre faite par Pro-Gestion et Option Réseau Estrie qui se sont associés afin de permettre à la région sherbrookeuse de faire partie des six régions métropolitaines où, à ce jour, sont offerts des projets de réseaux d'entreprises jeunes.

Dans la région de Sherbrooke, le projet a pris le nom de Réseau d'entreprises jeunesse de la région sherbrookeuse. Le groupe sera formé d'une douzaine d'entreprises. Déjà, quelques-unes ont été recrutées mais il reste de la place, ont signalé Dina Naaman, directrice générale de Pro-Gestion Estrie, et Suzanne Sage, présidente d'Option Réseau Estrie.

Les entrepreneurs intéressés doivent poser leur candidature au cours des prochains jours. Le réseau se mettra en branle en janvier.

Ces entrepreneurs doivent répondre à des critères de base: exploiter une entreprise sur le territoire de la MRC de Sherbrooke; avoir entre 18 et 35 ans; embaucher entre deux et dix employés; avoir entre deux et sept ans d'existence; être propriétaire ou actionnaire majoritaire de l'entreprise; exploiter une entreprise saine ayant un bon potentiel de croissance; et avoir un chiffre d'affaires de plus de 100 000 \$.

«Les rencontres du groupe se feront au rythme minimum d'une fois par mois. Selon les besoins d'un ou de plusieurs membres du groupe, des rencontres d'information ou de formation sur des sujets spécifiques se rajouteront. Il faut donc une volonté de s'investir sérieusement dans la démarche», a souligné l'animatrice du groupe, Diane Gingras, co-propriétaire d'Oxybec Médical.

L'idée de créer ces réseaux d'entreprises jeunesse a été lancée par le président du Mouvement des caisses Desjardins, Claude Béland, lors des récentes assises annuelles. Les réseaux veulent donner l'occasion à de jeunes entrepreneurs de sortir de leur isolement, de se regrouper afin d'améliorer leur compétitivité. Les réseaux les amènent à s'entraider, à élaborer des réponses collectives à leurs besoins d'entrepreneurs et à leur permettre de s'offrir ensemble

des services de consultants et de spécialistes jusque-là réservés aux plus grandes entreprises.

Après un an, les résultats et l'impact du réseau seront évalués.

Les entrepreneurs intéressés doivent s'inscrire auprès de Mariette Bonneau, de Pro-Gestion.



LA COMMISSION SCOLAIRE CATHOLIQUE DE SHERBROOKE

LaTribune

CONCOURS

Je choisis une école de la C.S.C.S...

POUR PARTICIPER, IL SUFFIT:

- d'être en 5e ou 6e année
- d'expliquer dans un court texte pourquoi tu choisis une école de la C.S.C.S. pour ton secondaire
- de nous faire parvenir ton texte à:

CONCOURS C.S.C.S. LA TRIBUNE
1950, RUE ROY SHERBROOKE, QUÉBEC J1K 2X8

À compter du 6 janvier 1997, nous tirerons au sort une lettre tous les lundis et ce jusqu'au 3 février 1997.

Les gagnants ou gagnantes verront leurs lettres publiées dans La Tribune et gagneront un des cinq bons d'achat.

La date limite de participation est le 3 février 1997. Plus d'une participation est permise. Les gagnants et gagnantes devront répondre à une question d'habileté mathématique suivantes: $6 \times 2 + 3 + 10 - 5 =$

Tous les règlements du concours sont disponibles à La Tribune.

Aucune photocopie ou reproduction ne sera acceptée.

Chez INPRO, l'informatique c'est notre boulot

ELECTRONIQUE

INPRO

786, King E. Sherbrooke TEL: 564-2482

AUTOBUS DE L'ESTRIE

Membre du groupe Limocar inc.

1075, rue Talbot Sherbrooke (Qué.) Tél.: (819) 809-2299

AUTOBUS ROCK FOREST INC.

3205, rue Boulevard Rock Forest (819) 864-4830

B. DION

203, rue Saint-Georges Windsor (Québec) (819) 845-2449

L'apprentissage c'est le début de l'autonomie

Les caisses Desjardins du Sherbrooke métropolitain

À GAGNER 5 BONS D'ACHAT DE 200\$ À LA LIBRAIRIE

MÉDIASPAUL

Anciennement
Librairies ÉDITIONS PAULINES

250, boul. Saint-François Nord Sherbrooke, tél.: (819) 569-5535

IKON Solutions de bureau

PHOTOCOPIEURS TÉLÉCOPIEURS

419, rue Papineau 565-1116 Téléc.: (819) 563-6687

Denis Messier en liberté...



DURO
titres d'autos

DÉMARREUR À DISTANCE
À partir de **129\$**
Installation et taxes en sus

Pierre Verpaest
gerant

Sherbrooke... 569-9543 Coaticook... 849-2734
Omerville... 843-8465 Victoriaville 752-9679



Quand vous pensez à la Floride, qu'est-ce qui vous vient à l'esprit? La plage, le soleil, la mer... Eh non! En mordant du golf, **GÉRALD BOUCHARD**, de Service de l'Estrie, a passé neuf jours en Floride... sur les parcours de golf. Il n'a pas vu le moindre grain de sable, ni le moindre bikini!



Marie Malavoy **Michel Fortin**

Mais où est **VICKY**? Après une disparition subite, **VICKY DION** est réapparue, rue Victoria, au salon de coiffure Maison Louis 15 pour le plus grand plaisir de sa clientèle...

homme qui a donné un coup de pouce à **ALAIN CAMPAGNA**. Il en fut ainsi pour **LUC LAROCHELLE**...

Tel que convenue, les fiançailles de **NYLE CHAREST**, d'Elite Plymouth Chrysler, et de sa très chère **MADELEINE GOUIN** seront célébrées le 24 décembre, soit à la veille de Noël. Le compte conjoint «Lune de miel» est déjà d'ailleurs ouvert!

CHARLES GAUDREAU, du groupe L'Industrielle Alliance, attend toujours un coup de fil de **GILLES MORENCY**, représentant publicitaire à La Tribune...

Avis aux **ROBERT JOLICOEUR**, **ALAIN MORISSETTE**, **RICHARD CARON**, **SERGE AUDET** et **JACQUES FOISY**, si le téléphone sonne chez vous, y'a de grosses chances que ce soit **NANCY ALLAIRE**, de CITE, pour ses vœux de la saison et aussi pour vous demander votre «coup de cœur Rétro» des années 60 et 70...

connaissance de ses premiers vrais sondages. Il vient de constater qu'il n'était pas le seul à se lever de bonne heure la fin de semaine pour travailler...

Avez-vous visité récemment le site internet de CITE à «rock-détente.com»? Une nouvelle présentation et de nouvelles chroniques en font maintenant un véritable «magazine» quotidien. L'interne **IRENÉE GOULET** y a contribué avec sa célèbre page d'histoire fréquentée par de plus en plus de monde, dont le journaliste **PIERRE NADEAU**...

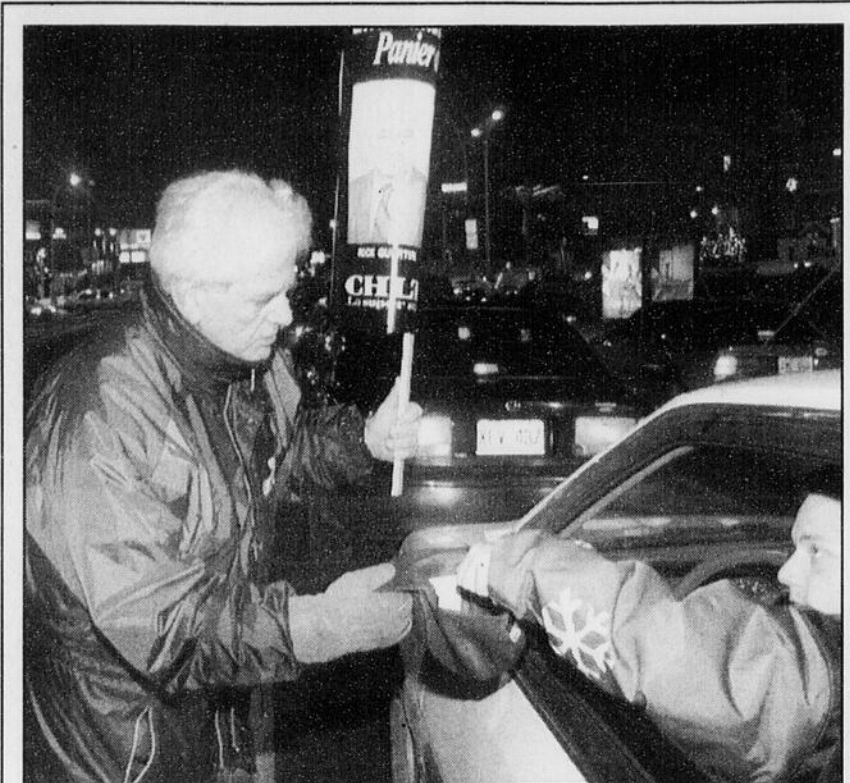
GINETTE DUMAS-BUREAU était toute étonnée dernièrement de ne plus reconnaître son automobile. Il lui semblait qu'elle avait un petit air différent qu'à l'habitude. Après quelques questionnements, ses amies **FRANÇOISE FLATTOT** et **LORRAINE DUBÉ** ont soudainement compris en voyant dans la neige des traces de petites soucoupes volantes tout près des quatre pneus. Perspicaces, les trois dames en ont déduit que **GINETTE** s'était fait voler les chapeaux de roues de sa rutilante Camry...

La cuisine de l'Hôtel des Gouverneurs étant fermée en raison d'un incendie, le souper de ce soir du **CLUB OPTIMISTE** de Sherbrooke se tiendra à l'Hôtel Le Président. Le souper en sera un mixte avec la tenue du concours OptiGénies ainsi que le premier tirage de la loterie-voyages...

CHARLES ROULEAU, du «66 Meadow's», m'a confirmé que son nouveau partenaire est **JEAN-LOUIS DUCHARME**, de La Maison des Bières à Montréal. Jean-Louis s'est porté acquéreur de l'édifice abritant le «66 Meadow's» qui fera d'ailleurs son ouverture jeudi prochain. On va y retrouver sur place, bien sûr, un large échantillon de bières importées...

MICHEL FORTIN, le «DG» de CHLT et CITE, m'a confié qu'il aimerait bien voir la station CHLT en opération le 27 juin prochain dans son nouveau local du Parc industriel. **MICHEL** m'a informé qu'à ce moment-là, CHLT fêterait son 60e anniversaire de fondation...

JACQUES LAVOIE était dans une forme splendide au Carrefour de l'Estrie dans le cadre du radiothon du Panier de l'Espoir... **JEAN AREL** est un autre bon-



Tout le monde participe au Panier!

Gabriel Morin, un bénévole du Panier de l'Espoir, sollicite un automobiliste dans le cadre du radiothon de CHLT radio. L'argent déposé dans la casquette de **Gabriel** devait permettre au radiothon d'éclipser la marque de 90 000 \$, un nouveau sommet dans l'histoire.

L'énergie de l'espoir!

Pour une quatrième année, à l'approche de Noël, **Énergie CIMO 106.1** et **Beauceage GM** s'unissent pour venir en aide aux personnes démunies. Ainsi, depuis le 23 novembre dernier, les gens sont invités, via les ondes, à venir déposer des denrées non-périssables dans l'immense «Boîte-cadeau de l'entraide» installée chez **Beauceage GM** de Rock Forest.

Cette levée de fonds au profit de La Grande Table se soldera par l'attribution d'un super cadeau de Noël pour un des donateurs: une **Geo Métro** de 12 000 \$ offerte par **Daniel Beauceage**, président de La Grande Table.

Le grand prix sera attribué le jeudi 19 décembre à l'issue d'un radiothon de 13h. En effet, de 6h à 19h, toutes les émissions de CIMO seront diffusées en direct du 4339 boulevard Bourque, soit de la salle de montre de **Beauceage GM**.

Des personnalités de la région et le Père Noël seront de la fête.

Danièle Phaneuf, coordonnatrice aux promotions, invite le public à seconder les efforts de CIMO dans l'atteinte de l'objectif de 15 000 \$ de vivres!

La Tribune vous offre une couverture dominante du marché Estrien en plus d'un public fidèle et assidu.

PLUS DE 100 000 CONSOMMATEURS GARANTIS CHAQUE JOUR

POUR ANNONCER: **564-5450**

LaTribune

MOTS PERDUS

6 lettres: l'art du dessin 005

E	E	C	E	R	N	E	G	E	S	P	A	C	E	P
U	T	X	Y	L	O	L	T	O	R	I	O	I	A	P
V	I	R	P	F	C	N	E	E	M	N	G	P	D	R
F	D	L	E	E	E	O	M	P	S	M	I	N	D	E
E	I	E	A	V	R	I	U	E	A	E	E	O	E	P
F	H	L	C	T	E	T	R	L	R	I	P	V	G	A
I	U	C	T	R	E	V	A	S	E	E	S	A	A	R
G	N	E	E	R	E	X	A	C	P	U	H	S	G	E
E	R	S	R	S	E	T	R	R	V	V	R	D	E	E
E	A	A	O	U	O	I	O	E	I	E	C	A	A	E
B	C	H	S	L	T	D	R	S	T	E	R	O	T	R
O	C	E	U	O	U	N	I	C	T	C	T	N	U	T
N	I	E	P	I	R	B	I	O	N	Y	I	E	I	T
N	N	E	T	S	L	T	L	E	R	E	L	D	N	E
E	D	U	R	E	E	E	E	E	T	F	E	O	E	L

insoluble latex lettre malaxé page papier pèse première préparée produit rude savon sèche signe sorte stylo

adhère aide base bonne cerne chose conserve couleur coût

décret délogé dépôt écrit édicter édit encrier épaisse espace espèce

expert figée filtre fixe froid gomme gras huile

teinte teinture toluène variété vente verni verte visible vue xylol

solution du numéro 004 : RÉFORME

LES BANDES DESSINÉES

BLONDINETTE

VOUS VOULEZ ALLER AU CINÉMA AVEC NOUS? POUR VOIR QUEL FILM?

C'EST STAR TREK, LE RETOUR SUR OMEGA!

DANS CE CAS ON PEUT AVOIR VINGT DOLLARS?

HÄGAR L'HORRIBLE

LES BONS CONSEILS DE HELGA

IL FAUDRA QUE TU CHOISISSES UN MARI GÉNÉREUX...

UN MARI QUI TE CONFIERA SON PORTEFEUILLE LES YEUX FERMÉS!

M. ABERNATHY

JE NE SORS PLUS AVEC TOI, JONATHAN, MAIS AVEC M. ABERNATHY.

MAIS JE SUIS J.C.P. PROFILÉ, L'ACTEUR LE PLUS CONNU AU PAYS!

MAIS MOI JE SUIS ABERNATHY, L'HOMME LE PLUS RICHE AU PAYS!

HOROSCOPE

<p>Capricorne du 22 déc. au 20 janv.</p> <p>Attendez la circonférence propice. L'amour compte toujours. On doute de votre sincérité. Vous avez beaucoup d'influence. Une nouvelle fait scandale. Vos occupations se modifient. Le secret importe. L'autre sexe vous tend la main.</p>	<p>Bélier du 21 mars au 20 avril</p> <p>Discussion avec l'autre sexe. Chagrin vite dissipé. Une démarche presse. Un cœur en attend un autre. Vous consolidez vos positions. On vous approuve en tout. Votre calme vous permet d'avancer. Vous reprenez le dessus.</p>	<p>Cancer du 22 juin au 22 juillet</p> <p>Il arrive des étrangers. Attention aux rivalités. Démarche précipitée. Vous donnez suite à un projet. Essayez de bien comprendre votre prochain. L'âge ne compte pas. L'aspect des choses se transforme. Les envieux en sont pour leur compte.</p>	<p>Balance du 23 sept. au 23 oct.</p> <p>Une nouvelle idée vous enchante. Vous ne pensez pas comme les autres. Des nouvelles sont contradictoires. Gardez votre orientation. L'autre sexe ne ménage pas ses encouragements. Rencontre inoubliable. Un tournant s'impose.</p>
<p>Verseau du 21 janv. au 19 fév.</p> <p>Ne violez pas votre parole. Question réglée à votre avantage. Ne reculez pas. Une affaire d'or se présente. Vous vivez des heures heureuses. Une personne pense à vous. Il reste à élucider un point important. Certaines figures vous déplaisent.</p>	<p>Taureau du 21 avril au 20 mai</p> <p>Vous remettez une affaire au point. Une porte s'ouvre. Les explications ne manquent pas. Vous devancez les autres. On vous avoue une vérité. Un cœur s'épanche. Vous réussissez un coup de maître. Votre originalité se fait remarquer.</p>	<p>Lion du 23 juillet au 23 août</p> <p>Vous devenez une source d'inspiration. Le soleil s'obscurcit. Affaire énigmatique. La raison n'erre pas. Vous succombez à des traits. Envisagez bien la situation. Une attitude est mal interprétée. On s'empresse autour de vous.</p>	<p>Scorpion du 24 oct. au 22 nov.</p> <p>Deux têtes valent mieux qu'une. Ne soyez pas indiscret. Une lettre vous intéresse. L'autre sexe a son mot à dire. Une invitation vous parvient. Les souvenirs s'entassent. Vous manifestez une préférence. Votre ambition est justifiable.</p>
<p>Poisson du 20 fév. au 20 mars</p> <p>Une nouvelle vous surprend. Il vous arrive un incident agréable. Vos bons procédés sont à votre avantage. Vous adoptez une nouvelle ligne de conduite. Léger nuage. On se dispute votre présence. Observez bien votre entourage.</p>	<p>Gémeaux du 21 mai au 21 juin</p> <p>Votre patience est récompensée. Une situation exige un tact particulier. Il n'y a jamais de fumée sans feu. Le hasard fait bien les choses. A l'impossible nul n'est tenu. Ne perdez pas confiance. Une question vous agite.</p>	<p>Vierge du 24 août au 22 sept.</p> <p>Un espoir se réalise. On vous fait d'importantes confidences. Pas un moment de répit. Un fait se confirme. L'autre sexe arrive par surprise. Vos relations vous sont bien utiles. Rendez-vous captivant. Vous tenez le bon bout. Cessez vos plaintes.</p>	<p>Sagittaire du 23 nov. au 21 déc.</p> <p>Profitez du temps qui passe. Rencontre inopinée. Ne vous forgez pas des illusions. Vous devenez habile. Un nouveau venu vous attire. Le cœur trouve souvent des raisons inexplicables. Vos qualités sont reconnues.</p>

Petites annonces

Bureau ouvert de 8h30 à 16h30
Lignes téléphoniques ouvertes jusqu'à 19h30
du lundi au jeudi. Vendredi jusqu'à 16h30
564-0999
1-800-567-6955
(de l'extérieur)

TOUR D'HORIZON

BOUTIQUE MODE CHARELLE

Vêtements pour dames - 564 King Est. De 30% à 50% sur toute la marchandise en magasin.

DRASANTÉ - SPECIAL

BOUTIQUE MARCO... 937, Belvédère Sud - 565-5553

LINGERIE M-PIER, 1274 King O. 563-4420. Drasanté

PROPRIÉTÉS BUNGALOWS

EST au 699 Desormeaux, tranquille, près des services, maison unifamiliale 2 c.c., pl. bois franc, garage. Pric. 58 500\$. Tél. 566-1572

NORD, SUPERBEE neuf au 1015 rue Musset, 2 étages, garage double, foyer, 3 c.c. Tél. 569-4360

QUARTIER UNIV. Bung brique 26 x 38 abri d'auto, asphalte, terrain paysager 92 x 100, remise 10 x 16, sortie est, 9-50 (possibilité revenus), 2 c.c. à l'étage, Sol fini, 1 c.c., s. bains, s. séjour, foyer, atelier. Inf. 346-3646

ROCK FOREST centre-ville très grande maison de prestige brique, 7 c.c. foyers, terrain sur avenue Magog, garage double, idéal pour famille nombreuse. Reprise de France, toute offre raisonnable acceptée. Serge 846-2750 ou 846-3742

1/2, 3/4, 4/5, 5/6 Nord, Chaudières, meubles semi-meublés, eau ch. concierge, buanderie. Très propres, endroit tranquille. Libre imméd. et ter. ced. 820-1113, 565-7878.

1/2, 3/4, 4/5, 5/6 Nord, Chaudières, eau chaude, semi-meublés si desiré. Balcon. St. Libre imméd. 821-4260

1/2, 3/4, 4/5, 5/6 Nord, Ouest, Est, Plurimort. Poss. chaudière, eau ch. b. r. + meuble, bal. négoc. 346-9768

1/2, 3/4, 4/5, 5/6 SUPER AMÉNAGEMENT PAYSAGER / PISCINE PLACE ANNIE, 670 Mcgregor, app. 201, 561-8009, 566-2697

1/2, 3/4, 4/5, 5/6 MEUBLE, CHAUFFÉ éclairé, câblévision, stat. et entrée privées. Quartier Est (près école St-François). 2903 mos. Pas d'animal. Tél. 563-2766

105 LOMAS 1/2, 3/4, 4/5, 5/6 SECURITÉ ASCENSEUR-PISCINE Rénovés, chaudières, eau chaude, VOISIN PROMENADES KING, 563-3665, 566-2697

DEPANNEUR AVEC MAISON station essence, bon chiffre d'affaires, grand terrain. Inf. 819-657-4614

21 HYPOTHÉQUES PRETONS 1ère et 2e hypoth. Achetons balance de prix de vente. Argent de particuliers. AVONS PEUT-ÊTRE LA SOLUTION A VOS PROBLÈMES D'ARGENT BADEAU & FILS 311-564-1454

22 ARGENT À PRÊTER ARGENT DISPONIBLE Prêtions argent ou acheteurs T.V. vidéo, ordi., syst. de son Hi-Fi, armoires à feu, bijoux en or ou tout autre article de valeur. Libre ÉCHANGE. Enr. 476 Galt. Ouest. 822-3545

25 OCCASIONS D'AFFAIRES FINANCEMENT DISPONIBLE Financement commercial, personnel, hypothécaire, marge de crédit, prêts pour entreprises, 2e hypoth. de. DELPHIE CAPITAL INC. 819-563-1040

41 APPARTEMENTS ET LOGEMENTS À LOUER 12 MOIS SPECIAL étudiants 5/6 pces. OUEST. Petit immeuble. Log. impeccable. Service personnalisé. Christine, 346-5428, 566-2697

1/2, 2/3, 3/4, 4/5, 5/6, 6/7 Ne cherchez pas plus loin, nous avons le logement qui vous faut. Centre de location. 566-5161.

142 WELLINGTON SUD 6/7 meublés, chauffe, eau chaude, élect. fournie. Libre imm. Tél. 566-0968, 821-0830.

41 APPARTEMENTS ET LOGEMENTS À LOUER

10 BONNES RAISONS 3/4, 4/5, 5/6. Est. 2 mn. CUSE avec ou sans bail, tout compris, poss. semi-meublés, buanderie, 2965, 3755, 4455. Tél. 829-9999

1321 PL. QUINTAL 5 MIN. CENTRE 24-JUIN 3/4, 3/4, 4/5 Chaudières, eau chaude 565-8668, 563-4716

150 CANDIAC Nord, près carrefour, 3/4 pces, très propre, ensoleillée, chauffe, eau chaude, fournie, service autobus. Libre 31 janvier 1997. 823-1537

1545 LEDOUX, 5/6 ch, eau ch. fournie, stat. 823-4179

155 LOMAS 1/2, 3/4 pièces, meubles, eau chaude 563-9175, pag. 821-6681

1595 GOYETTE, 4/5, 5/6 ch, eau ch, meublés ou non, 3355 et plus. 569-8634, 823-9969

1672 LEDOUX 3/4-5/6 3355, 4365 chaudières, eau chaudes, éclairés. 566-5161

190 WILSON, Luxueux 4/5 avec foyer, libre imméd. 565-5230, 564-6021

1 c.c.-2 c.c.-3 c.c. C.C. RESIDENCES OXFORD LENNOXVILLE Péninsule, parc privé, secteur de choix. Grands logements meublés ou non. Bureau de location. 103 OXFORD, 822-0763 94 OXFORD, 820-8398

1/2 ET 3/4 A 2 minutes du cégep, libre pour 1er décembre. Inf.: 565-1377

1 MOIS GRATUIT, EST GRAND 3/4 chauffe, eau ch., entrée lav-sech., pisc. ext., stat., beaucoup de rangement, très propre. 340\$/mois. 566-4583

2 LUXUEUX imm. récent, pl. b. franc, foyer, s-meuble, libre imm. 878-3844

2/3, 3/4, 4/5 EST ou OUEST Chaudières, eau ch., rénoverés très propres, stat. Prés tous services. Libre imméd. 821-4280.

2/3, 3/4, 4/5 MEUBLES ou/et 2/3, 3/4, 4/5 LENOXVILLE Meublés si desiré, près de tous les services. 92 OXFORD, 820-1821, 822-0763

3/4, 4/5, 5/6 322, 12e AVE NORD BON PRIX Eau chaude, meublés si desiré. 346-3712, 563-4716

3/4, 4/5, 5/6 LENOXVILLE Meublés si desiré, près de tous les services. 92 OXFORD, 820-1821, 822-0763

3/4, 4/5, 5/6 322, 12e AVE NORD BON PRIX Eau chaude, meublés si desiré. 346-3712, 563-4716

3/4, 4/5, 5/6 LENOXVILLE Meublés si desiré, près de tous les services. 92 OXFORD, 820-1821, 822-0763

3/4, 4/5, 5/6 322, 12e AVE NORD BON PRIX Eau chaude, meublés si desiré. 346-3712, 563-4716

3/4, 4/5, 5/6 LENOXVILLE Meublés si desiré, près de tous les services. 92 OXFORD, 820-1821, 822-0763

3/4, 4/5, 5/6 322, 12e AVE NORD BON PRIX Eau chaude, meublés si desiré. 346-3712, 563-4716

3/4, 4/5, 5/6 LENOXVILLE Meublés si desiré, près de tous les services. 92 OXFORD, 820-1821, 822-0763

3/4, 4/5, 5/6 322, 12e AVE NORD BON PRIX Eau chaude, meublés si desiré. 346-3712, 563-4716

3/4, 4/5, 5/6 LENOXVILLE Meublés si desiré, près de tous les services. 92 OXFORD, 820-1821, 822-0763

3/4, 4/5, 5/6 322, 12e AVE NORD BON PRIX Eau chaude, meublés si desiré. 346-3712, 563-4716

3/4, 4/5, 5/6 LENOXVILLE Meublés si desiré, près de tous les services. 92 OXFORD, 820-1821, 822-0763

3/4, 4/5, 5/6 322, 12e AVE NORD BON PRIX Eau chaude, meublés si desiré. 346-3712, 563-4716

3/4, 4/5, 5/6 LENOXVILLE Meublés si desiré, près de tous les services. 92 OXFORD, 820-1821, 822-0763

3/4, 4/5, 5/6 322, 12e AVE NORD BON PRIX Eau chaude, meublés si desiré. 346-3712, 563-4716

3/4, 4/5, 5/6 LENOXVILLE Meublés si desiré, près de tous les services. 92 OXFORD, 820-1821, 822-0763

3/4, 4/5, 5/6 322, 12e AVE NORD BON PRIX Eau chaude, meublés si desiré. 346-3712, 563-4716

3/4, 4/5, 5/6 LENOXVILLE Meublés si desiré, près de tous les services. 92 OXFORD, 820-1821, 822-0763

3/4, 4/5, 5/6 322, 12e AVE NORD BON PRIX Eau chaude, meublés si desiré. 346-3712, 563-4716

3/4, 4/5, 5/6 LENOXVILLE Meublés si desiré, près de tous les services. 92 OXFORD, 820-1821, 822-0763

3/4, 4/5, 5/6 322, 12e AVE NORD BON PRIX Eau chaude, meublés si desiré. 346-3712, 563-4716

3/4, 4/5, 5/6 LENOXVILLE Meublés si desiré, près de tous les services. 92 OXFORD, 820-1821, 822-0763

3/4, 4/5, 5/6 322, 12e AVE NORD BON PRIX Eau chaude, meublés si desiré. 346-3712, 563-4716

3/4, 4/5, 5/6 LENOXVILLE Meublés si desiré, près de tous les services. 92 OXFORD, 820-1821, 822-0763

3/4, 4/5, 5/6 322, 12e AVE NORD BON PRIX Eau chaude, meublés si desiré. 346-3712, 563-4716

3/4, 4/5, 5/6 LENOXVILLE Meublés si desiré, près de tous les services. 92 OXFORD, 820-1821, 822-0763

3/4, 4/5, 5/6 322, 12e AVE NORD BON PRIX Eau chaude, meublés si desiré. 346-3712, 563-4716

3/4, 4/5, 5/6 LENOXVILLE Meublés si desiré, près de tous les services. 92 OXFORD, 820-1821, 822-0763

3/4, 4/5, 5/6 322, 12e AVE NORD BON PRIX Eau chaude, meublés si desiré. 346-3712, 563-4716

3/4, 4/5, 5/6 LENOXVILLE Meublés si desiré, près de tous les services. 92 OXFORD, 820-1821, 822-0763

3/4, 4/5, 5/6 322, 12e AVE NORD BON PRIX Eau chaude, meublés si desiré. 346-3712, 563-4716

3/4, 4/5, 5/6 LENOXVILLE Meublés si desiré, près de tous les services. 92 OXFORD, 820-1821, 822-0763

3/4, 4/5, 5/6 322, 12e AVE NORD BON PRIX Eau chaude, meublés si desiré. 346-3712, 563-4716

3/4, 4/5, 5/6 LENOXVILLE Meublés si desiré, près de tous les services. 92 OXFORD, 820-1821, 822-0763

3/4, 4/5, 5/6 322, 12e AVE NORD BON PRIX Eau chaude, meublés si desiré. 346-3712, 563-4716

3/4, 4/5, 5/6 LENOXVILLE Meublés si desiré, près de tous les services. 92 OXFORD, 820-1821, 822-0763

3/4, 4/5, 5/6 322, 12e AVE NORD BON PRIX Eau chaude, meublés si desiré. 346-3712, 563-4716

3/4, 4/5, 5/6 LENOXVILLE Meublés si desiré, près de tous les services. 92 OXFORD, 820-1821, 822-0763

3/4, 4/5, 5/6 322, 12e AVE NORD BON PRIX Eau chaude, meublés si desiré. 346-3712, 563-4716

3/4, 4/5, 5/6 LENOXVILLE Meublés si desiré, près de tous les services. 92 OXFORD, 820-1821, 822-0763

41 APPARTEMENTS ET LOGEMENTS À LOUER

2/3, 3/4, 4/5 PLACE TERRILL EST, près cégep, Voisin parc, chaudières, eau chaude, Meublés si desiré. 563-9548, 563-4716

2/3, 3 PCES Grande variété de services offerts et disponibles. Prix compétitifs. RESIDENCES DU CARREFOUR 2825 DU MANOIR 564-4408

2/3, 4/5, 5/6 EST-CHAUFFÉS, EAU CH. VUE PANORAMIQUE PRIX COMPÉTITIF 510 PAYSANAU 564-0465, 563-4716

2/3, RUE LINCOLN (ouest), meublés ch. eau ch. libre 1er janvier. 3005 ms. 566-5490

2/3 - VIEUX NORD, Loué chauffé, éclairé. 340\$, 346-2669

2/3, 3/4, 4/5, 5/6 2900 MESY près Carrefour Estrie, 4/5-5/6 ch, eau ch, rénoverés, à partir de 400\$. LIBRES IMM. 823-8939, 822-7724

2/3, 2903, 3/1, 3055, 4/1, 3505 ouest, près centre, sud, ch, eau ch, poêle, réfrig, stores, poss. meubles. 564-6015

2/3, PCES chauffe, éclairé, entrée lav-sech., libre imm., au-dessus Restaurant Pizzeria Demers. Tél. 564-2811 Serge ou Renaud

3/2, 2/3, SECTEUR U. DE S. 5-meublés, chaudières, élect. fournie. Bail 4 mois ou +. 565-7022

3/4, 4/5, 5/6, CHAUFFÉS Frais peint, grand Centre-ville et hôpitaux. Spécial 350\$/ms. Libre imm. Tél. 346-9544, 846-7161

4/5 - EST, Chauffé, eau chaude, endroit tranquille. Prés des services. 823-7501, 820-4650

4/5 - EST, Chauffé, eau chaude, endroit tranquille. Prés des services. 864-0813, 569-4977

4/5 - NEUF Frais peint, grand Centre-ville et hôpitaux. Spécial 350\$/ms. Libre imm. Tél. 346-9544, 846-7161

4/5 - NORD, Pas chauffe, pas éclairé. Situé rez-de-chaussée. Prix 430\$ réduit. 3803 Pour inf. 821-1194, 822-2788

4/5 - NORD Log. repeints au complet, stores horizontaux, fourna, chaudières, eau ch. A partir de 375\$. 822-3000

4/5 - OUEST, 1125 Des Selgneurs. Entrée lav-sech. Prés Univ. Buanderie. 565-2441

4/5 - ST-ELIE, au 1092 Des Rubis, app. 6. Prix 450\$, réduit, 400\$. Disponible 1er décembre. 822-0059

4/5 - DANS TRIPLEX, rue Colomiers, Rock Forest, 2 c. 4508, Tél. 819-829-5531, 573-0377

4/5 - QUEST-NORD Chauffé, eau chaude, libre imm. 566-8025

4/5 - PCES - OUEST, 5 min. de Université. Prés de tous les services. 846-9881

4/5 - SOUS-LOCAUTION (janvier à juillet, 425\$ laissé à 325\$, près du Centre 24 Juin. 566-8106

5/2 - CONDO sur 3 étages (4/5 tout inclus) Grands, disponibles, différents secteurs. Inf. 563-3903, 572-0907

5/5 - GRAND, semi-sous-sol, bien décoré, situé près des services, 5 mn. Université, endroit tranquille, 2 c. libre (janvier ou avant. 820-4662

3/4, 4/5 - QUEST disponibles imm., janvier à février, bien aménagés, bien isolés, grand stat., ensoleillés, espaces verts. Tél. 566-8326

3/4, libre imm. chauffe, eau chaude, éclairé au 989 Galt ouest. Tél. 563-0290

3/2 - 265\$ Logement en exc. cond. coin Concorde et Short. Spécial pour étudiants. 571-0875

3/4 - ALEXANDRE, Bois franc, chauffe, semi-meublé, 3105 m. Jour 569-9725, soir 563-5351

3/4 - NORD /OKIMUK PL. BOIS FRANCO PISCINE, ascenseur, garage int., haute insonorisation. Chauffé, eau chaude. 829-2571, 566-2697

NORD Secteur Carrefour Grands 3/2 - 4/2 ASCENSEUR 571-3144 821-0603

APP. S.D.R. 916 JOGUES Grands 3/4, chaudières, eau chaude, très propres, endroit paisible. 569-2873, 823-6209

COMPLEXE PAPINEAU Prix compétitifs dans l'Est. Grands 3/4, 4/5 pces, près d'un parc et centre d'achats. 822-3356

14 Bâtiments commerciaux 15 Propriétés hors Sherbrooke 17 Propriétés à revenus déclinés 17 Villégiature hors Québec 18 (Candis) 19 Erablières et Sucreries

1 Propriétés - Bungalows 2 Propriétés à revenus à vendre 3 Maisons ouvrières 5 Bord de l'eau 6 Propriétés déclinées 7 Maisons modestes / 7 chalet(s) à vendre 8 Chalet(s) à vendre 9 Terrains à vendre 10 Commerces à vendre 11 Commerces à vendre 12 Commerces à louer 13 Maisons de campagne Hôtels, motels

41 Appartements et Logements 42 Appartements à partager 43 Maisons à louer 44 Condominiums 45 Logements desirés 46 Appartements déclinés 47 Locaux à louer 48 Locaux demandés 49 Bungalows cottages à louer 50 Chambres à louer 51 Maisons à louer 52 Chambres et pension 53 Chalets à louer 54 Entrées / Garages à louer 55 Maisons à louer 56 Maisons à louer 57 Demandes à louer 58 Villas à louer 59 Vacances - condos

61 Voyages transport 62 Escortes 63 Pénus Trovée 64 Non-responsabilité 65 Annonces à vendre 66 Annonces de sport 67 Camping 68 Piscines 69 Bateau et Yachts 70 Appareils photographiques 71 Divers à vendre 72 Meubles et électroménagers 73 Machines à laver 74 Appareils photographiques 75 Collections/arts 76 Vente de garage 77 Louais, chasse et pêche 78 Travaux de menuiserie 79 Souhaits

106 Institutions éducatives 107 Aides domestiques 108 Travaux domestiques 109 Travaux à temps partiel

106 Institutions éducatives 107 Aides domestiques 108 Travaux domestiques 109 Travaux à temps partiel

106 Institutions éducatives 107 Aides domestiques 108 Travaux domestiques 109 Travaux à temps partiel

106 Institutions éducatives 107 Aides domestiques 108 Travaux domestiques 109 Travaux à temps partiel

106 Institutions éducatives 107 Aides domestiques 108 Travaux domestiques 109 Travaux à temps partiel

106 Institutions éducatives 107 Aides domestiques 108 Travaux domestiques 109 Travaux à temps partiel

106 Institutions éducatives 107 Aides domestiques 108 Travaux domestiques 109 Travaux à temps partiel

106 Institutions éducatives 107 Aides domestiques 108 Travaux domestiques 109 Travaux à temps partiel

106 Institutions éducatives 107 Aides domestiques 108 Travaux domestiques 109 Travaux à temps partiel

106 Institutions éducatives 107 Aides domestiques 108 Travaux domestiques 109 Travaux à temps partiel

106 Institutions éducatives 107 Aides domestiques 108 Travaux domestiques 109 Travaux à temps partiel

106 Institutions éducatives 107 Aides domestiques 108 Travaux domestiques 109 Travaux à temps partiel

106 Institutions éducatives 107 Aides domestiques 108 Travaux domestiques 109 Travaux à temps partiel

106 Institutions éducatives 107 Aides domestiques 108 Travaux domestiques 109 Travaux à temps partiel

106 Institutions éducatives 107 Aides domestiques 108 Travaux domestiques 109 Travaux à temps partiel

106 Institutions éducatives 107 Aides domestiques 108 Travaux domestiques 109 Travaux à temps partiel

106 Institutions éducatives 107 Aides domestiques 108 Travaux domestiques 109 Travaux à temps partiel

106 Institutions éducatives 107 Aides domestiques 108 Travaux domestiques 109 Travaux à temps partiel

106 Institutions éducatives 107 Aides domestiques 108 Travaux domestiques 109 Travaux à temps partiel

41 APPARTEMENTS ET LOGEMENTS À LOUER

3005 - 3/2 Pl. bois franc, près parc et services, rue Gillespie. 564-8244

3/4, 2755 Super 2/1, 2505, poêle et frigo. 4/1, 3355 Centre ville, coin d'urbanisme. Tél. 563-5757

3 P. - AUBAINE Chauffé, eau ch, élect. Prés tous services. 325, 13e Ave. LE MANOIR A voir. 820-7529

3/4, PCES, NORD, entrée lav-sech., pl. bois franc, libre imm. 3308. Tél. 563-9656, 563-0824

3/4, PCES - OUEST, entrée la vue-sèche, eau ch. renouvelé. Libre immédiatement. 346-9881

3/4 très GRAND centre-ville, rue St-Louis, près Pl. Belvédère. 3953 tout compris, poêle, frigo et entrée. L.S. Tél. 822-0467

4/5, 5/6, RECENTS, près Val-Mart Grands, modernes. Endroit tranquille. 564-7656

4/5, GRAND, pour semi-rétraité, pl. bois franc, armatures en chêne, près de tous services. Ouest. Tél. 820-8354

4/5, OUEST - IMM./JANV. ch. eau ch, meublés, s-meublés. 8

170 AUTOS À VENDRE

BELMONT AUTO
92 Saturn 4 p. autom. 11 965\$
93 Chrysler 5th Avenue 14 995\$
90 Dodge Shadow 4 p. aut. 3495\$
91 Volvo Jetta STX 4 p. 8995\$
89 Volvo Golf 4 p. autom. 3695\$
89 Van Dodge Caravan 7 pass
5995\$
88 Van Dodge Caravan 4965\$
88 Pick-Up Ford 3/4 tonne, diesel
6500\$
88 Nissan Sentra 4 p. aut. 2795\$
88 Pontiac Sunbird 2 p. autom.
2995\$
88 Pontiac 6000 LE 4 p. 4695\$
88 Eagle Vista 4 p. man. 1695\$
87 Pontiac Sunbird 4 p. autom.
2495\$
86 Volvo Jetta diesel 4 p., jamais
vu la neige 3995\$
915 Wellington aut. Sherb.
Jour 564-6644, soir 649-2561

CADEAU DE NOËL!
CHEVROLET CAVALIER 7-22
1994, 2 portes, man. 54 000
km, bal de garantie 7800\$, 820-
1965, 820-6777, Pierre.

DOUG ARIES K
1986 man. 132 000 km, 7005,
829-2245

DOUG ARIES LE 87 4 p.
aut. 153 000 km, très bon
état. 1900\$. Tél.: 562-2674.

FAUT VENDRE!
Cadillac Fleetwood 1987, en bon
condition. Tél.: 829-5902.

FIREFLY 1995
4 p., 29 000 km, 4 cyl., auto., reprise
finance. Bal. par GM 8800\$.
Tél.: 821-1414 / 564-3961

FORD ESCORT EXP 1987, 5
vit., équipée très propre.
1950\$. 843-7287

FORD TEMPO 1984
4 p., aut., peinture et freins neufs,
en bonne cond., 149 000 km,
1100\$. Tél.: 569-0578

GEO TRACKER 4x4 1992, 27 000
km, mec. à l'état, auto.,
accidentée en état de marche.
3000\$. Tél.: 837-2449

HYUNDAI PONY 1986, autom.
4 cyl., prêt pour l'hiver.
Spécial: 650\$. CHRYSLER
NEW YORKER 1986, pour pièces,
très bon. Tél.: 562-5525

LOCATION PELLETIER
1979 King Est
Sherbrooke
Vente de voitures d'occasion
et presque neuves

90 Ford Aerostar, tout équipé
90 Honda Civic Si, man.
92 Chevy Cavalier 3 p., avec air
94 Mazda 323, aut., bal de garantie
96 Toyota Tercel 2 p., et 4 p., man.
et aut.
96 Toyota Corolla 4 p., autom.
CAMIONS LÉGERS
92 Ford F-150, boîte longue
92 Ford F-350, Cut-A-Way, blanc
94 F-250, Max, très propre
95 Cutie 11-14-16 pds
Financement disponible
Location longue terme
Prêt-rachat
Ouvert le samedi
566-0727

MAZDA PRECIDA RS 1993
46 000 km, noire marquée,
11 900\$. Tél.: 864-6731

MERCURY TOPAZ 1988
manuel, demande 1250\$. Tél.:
562-8988

OLDS CUTLASS BROUGHAM 85
beaucoup pos neuves, 153 000
km, très bonne voiture. Faut voir!
2200\$. Tél.: 849-9414

OLDSMOBILE CUTLASS
Suprême SL, 1990, 4 p. Auto. Delta
Royal Brougham, 2 p., 1989
Equippés Bioux!
Bel Horizon Autos, 821-3688

PIECES D'AUTOS LECLERC
Dodge Colt 1994, 6000\$
Cadillac Bigh 1988, 4000\$
Toyota Corolla 1988, 2800\$
Ford F-150 1986, 3500\$
Neon 1996, 8000\$
Regal LTD 1988, 5295\$
2860 route 220, St-Élie d'Orford
822-1000

RENAULT MEDIAILLON 1989,
145 000 km, 4 p., aut., 2.2 l.
(besoin d'argent), 562-3332

SAAB 900T 1991, 3 p., noire,
A.J., 12 500\$ nég. 843-3593 ou
868-6881

TERCEL LS 93, 4 p., rouge, 5
vit., 83 000 km, peinture neuve,
6 995\$ nég. Nathalie, 843-0530

TOYOTA TERCEL 1989, très
propre, 3200\$. Tél.: 868-4361
après 17h

VOLKS CORRADO 93, man., 5
vit.
PONTIAC TRANSPORT, SE, 92
VOLKS JETTA, man. 91
VOLKS JETTA, aut. 87
VOLKS FOX, man. 88
Tél.: 346-4111

VOLKS PASSAT
TURBO DIESEL 1993
tout équipée, 10 000\$. 820-1865,
820-6077, Pierre.

AVIS DE CLÔTURE D'INVENTAIRE

Avis est par les présentes
donné que, à la suite
du décès de Roland
DESJARLAIS, en son vivant,
domicilié au 290,
rue Jacques-Fleurimont
(Québec), J1G 5E2, un
inventaire des biens du
défunt a été fait par la
liquidation successorale,
Gertrude LAFRANCOE, le
29 novembre
1996, devant Me Karine
COUTURE, notaire,
2180, boulevard Port-
land, Sherbrooke (Qué-
bec), J1J 1V1, conformé-
ment à la loi.
Cet inventaire peut être
consulté par les intéres-
sés, à l'étude de Me Karine
COUTURE, notaire,
2180, boulevard Port-
land, Sherbrooke (Qué-
bec), J1J 1V1,
26784

AVIS DE CLÔTURE D'INVENTAIRE

Avis est par les présentes
donné que, à la suite
du décès de Roland
DESJARLAIS, en son vivant,
domicilié au 290,
rue Jacques-Fleurimont
(Québec), J1G 5E2, un
inventaire des biens du
défunt a été fait par la
liquidation successorale,
Gertrude LAFRANCOE, le
29 novembre
1996, devant Me Karine
COUTURE, notaire,
2180, boulevard Port-
land, Sherbrooke (Qué-
bec), J1J 1V1, conformé-
ment à la loi.
Cet inventaire peut être
consulté par les intéres-
sés, à l'étude de Me Karine
COUTURE, notaire,
2180, boulevard Port-
land, Sherbrooke (Qué-
bec), J1J 1V1,
26784

AVIS PUBLIC

Budget pour l'année
1997 et
Programme triennal
des dépenses en
immobilisations
pour les années
1997-1998-1999

AVIS PUBLIC est par les
présentes, donné aux
contribuables de la ville
de Lennoxville que
l'adoption du budget de
la municipalité pour l'an-
née 1997, ainsi que celle
de son programme
triennal des dépenses
en immobilisations pour
les années 1997-98-99,
est reportée. Ledit bud-
get, ainsi que le pro-
gramme triennal, seront
adoptés le vendredi 27
décembre 1996, à 16 h
30, à l'hôtel de ville, 150,
rue Queen, Lennoxville.
Le présent avis annule
l'avis donné le vendredi
6 décembre 1996.
DONNÉ À LENNOXVILLE,
le 16e jour de décembre
1996.

Johanne Henson
greffière
27012

Décès, Prières, Remerciements

IN MEMORIAM
BACHAND (M. Adrien)
77 ans, Sherbrooke
BELYEA (Mme Frances)
Sawyerville
CARON (Mme Anna)
91 ans, Coaticook
CHARTIER (Mme Jeanne D'Arc)
75 ans, Sherbrooke
CLICHE (M. Paul-Émile)
79 ans, Magog
CROTEAU (Mme Gaétane)
62 ans, Disraeli
FAUCHER (Mme Marie-Josée)
42 ans, Drummondville
GENEST (M. Léopold)
82 ans, Rock Forest
LEBLANC (M. Adrien)
77 ans, Drummondville
ROBERGE (M. Claude)
66 ans, Drummondville
THERRIEN (M. Louis-Robert)
86 ans, Rock Forest
THIBODEAU (Mme Marie-Rose)
92 ans, East Angus
VERPAELST (Mme Thérèse)
73 ans, Ayer's Cliff



THIBODEAU Marie-Rose (Labbé)

— A sa résidence, le 15 décembre 1996, est
décédée Marie-Rose Labbé, à l'âge de 92
ans, épouse de feu Philibert Thibodeau, de-
meurant à East Angus. La défunte repose
aux:

JARDINS DU SOUVENIR DE L'ESTRIE
Salon Funéraire Brien & Monfette
56, rue Laurier, East Angus, Québec.
Tél.: 819-832-2323 / Fax: 819-564-7346
Roméo Quintal, d.g. / Paul Rodrigue, dir.
M.Mme Bourque, responsables.

Heures de visite: MARDI, de 14 h à 16 h et
de 19 h à 22 h. Jour des funérailles, de 12 h
jusqu'au départ du salon à 13 h 30. Funé-
rairies le mercredi 18 décembre 1996, à 14 h,
en l'église St-Louis de France. Inhumation au
cimetière de St-Adolphe de Dudswell.

Madame Thibodeau laisse dans le deuil ses
enfants: Raymond (Claire Weir); Berthe
(Robert Turcotte); Thérèse; Rollande (Jean-
Paul Beaulé); Marthe (feu Fernand Roy);
Laurent (Micheline Lemelin); Yvan
(Monique Ouellette); Réal (Monique Gau-
dreau); Micheline (Kenneth Hilt); Jean-Guy
(Diane Cloutier); Suzanne; Lise (Claude La-
vigène). Elle était la mère de feu Jacques (feu
Jeannine Paré); la belle-mère de: France
Dubé (Marc Bernard) qui était l'épouse de
feu Raynald, son fils. Elle laisse également
ses frères, sœurs; Wilfrid (feu Alice Roy);
Ronald (Armand Crête); Alice (feu Rosair-
le Fortier); Rolland; Claire (feu Henri-Paul
Lagueux); Pierre-Paul (Marguerite Grégoir);
et Yves-Aimé (Rolande Grondin); sa belle-
sœur; Kilda Boulanger (feu Hervé Thibo-
deau) ainsi que ses 39 petits-enfants; 36 ar-
rière-petits-enfants, de même que de nom-
breux neveux, nièces, cousins, cousines,
autres parents et amis.

Tél.: 819-849-4141
Télé.: 819-849-4200
Claude Charron
président
Stéphane Charron
directeur

Heures de visite:
DIMANCHE, de 14 h à 16 h et
de 19 h à 21 h. Jour des funérailles de
12 h jusqu'au départ du
salon à 13 h 45. Funé-
rairies lundi 16 décem-
bre 1996, à 14 h en l'é-
glise St-Jean L'Évangé-
liste. Inhumation au ci-
metière St-Edmond. Ma-
dame Caron laisse dans
le deuil ses enfants: Ja-
cqueline (Georges Rodri-
gue); Magog; Sœur
Jeanne D'Arc, S.B.P.;
Québec; Jean-Paul
(Fernande Douillard);
Coaticook; Laurette
(Normand Douillard);
Ormeville; Alexandre
(Marielle Fortin); Coati-
cook; Normande (Jean-
Yves Routhier); Magog;
Bertrand (Roger Lavi-
gère); Coaticook; Geor-
gette (feu Léon); Fleurim-
ont; Marie-Paule (feu
Roland); Lyndonville;
ses frères, sœurs,
beaux-frères et belles-
sœurs; Antoine Bégin,
Floride; Paul André Bé-
gin, Floride; Ursule Bé-
gin, Floride; Bernadette
Goulet, Coaticook; Rose
Thérèse, Vermont; ses
petits-enfants; arrière-
petits-enfants; neveux,
nièces, autres parents et
amis. La famille désire
remercier le personnel
du C. H. de Coaticook,
pour les bons soins pro-
digés à madame Caron.
En guise de sympathie,
des dons à la: FONDA-
TION DU CENTRE HOSPI-
TALIER DE COATICOOK,
seraient appréciés de la
famille.

Heures de visite:
DIMANCHE, de 14 h à 16 h et
de 19 h à 21 h. Jour des funérailles de
12 h jusqu'au départ du
salon à 13 h 45. Funé-
rairies lundi 16 décem-
bre 1996, à 14 h en l'é-
glise St-Jean L'Évangé-
liste. Inhumation au ci-
metière St-Edmond. Ma-
dame Caron laisse dans
le deuil ses enfants: Ja-
cqueline (Georges Rodri-
gue); Magog; Sœur
Jeanne D'Arc, S.B.P.;
Québec; Jean-Paul
(Fernande Douillard);
Coaticook; Laurette
(Normand Douillard);
Ormeville; Alexandre
(Marielle Fortin); Coati-
cook; Normande (Jean-
Yves Routhier); Magog;
Bertrand (Roger Lavi-
gère); Coaticook; Geor-
gette (feu Léon); Fleurim-
ont; Marie-Paule (feu
Roland); Lyndonville;
ses frères, sœurs,
beaux-frères et belles-
sœurs; Antoine Bégin,
Floride; Paul André Bé-
gin, Floride; Ursule Bé-
gin, Floride; Bernadette
Goulet, Coaticook; Rose
Thérèse, Vermont; ses
petits-enfants; arrière-
petits-enfants; neveux,
nièces, autres parents et
amis. La famille désire
remercier le personnel
du C. H. de Coaticook,
pour les bons soins pro-
digés à madame Caron.
En guise de sympathie,
des dons à la: FONDA-
TION DU CENTRE HOSPI-
TALIER DE COATICOOK,
seraient appréciés de la
famille.

Heures de visite:
DIMANCHE, de 14 h à 16 h et
de 19 h à 21 h. Jour des funérailles de
12 h jusqu'au départ du
salon à 13 h 45. Funé-
rairies lundi 16 décem-
bre 1996, à 14 h en l'é-
glise St-Jean L'Évangé-
liste. Inhumation au ci-
metière St-Edmond. Ma-
dame Caron laisse dans
le deuil ses enfants: Ja-
cqueline (Georges Rodri-
gue); Magog; Sœur
Jeanne D'Arc, S.B.P.;
Québec; Jean-Paul
(Fernande Douillard);
Coaticook; Laurette
(Normand Douillard);
Ormeville; Alexandre
(Marielle Fortin); Coati-
cook; Normande (Jean-
Yves Routhier); Magog;
Bertrand (Roger Lavi-
gère); Coaticook; Geor-
gette (feu Léon); Fleurim-
ont; Marie-Paule (feu
Roland); Lyndonville;
ses frères, sœurs,
beaux-frères et belles-
sœurs; Antoine Bégin,
Floride; Paul André Bé-
gin, Floride; Ursule Bé-
gin, Floride; Bernadette
Goulet, Coaticook; Rose
Thérèse, Vermont; ses
petits-enfants; arrière-
petits-enfants; neveux,
nièces, autres parents et
amis. La famille désire
remercier le personnel
du C. H. de Coaticook,
pour les bons soins pro-
digés à madame Caron.
En guise de sympathie,
des dons à la: FONDA-
TION DU CENTRE HOSPI-
TALIER DE COATICOOK,
seraient appréciés de la
famille.

Heures de visite:
DIMANCHE, de 14 h à 16 h et
de 19 h à 21 h. Jour des funérailles de
12 h jusqu'au départ du
salon à 13 h 45. Funé-
rairies lundi 16 décem-
bre 1996, à 14 h en l'é-
glise St-Jean L'Évangé-
liste. Inhumation au ci-
metière St-Edmond. Ma-
dame Caron laisse dans
le deuil ses enfants: Ja-
cqueline (Georges Rodri-
gue); Magog; Sœur
Jeanne D'Arc, S.B.P.;
Québec; Jean-Paul
(Fernande Douillard);
Coaticook; Laurette
(Normand Douillard);
Ormeville; Alexandre
(Marielle Fortin); Coati-
cook; Normande (Jean-
Yves Routhier); Magog;
Bertrand (Roger Lavi-
gère); Coaticook; Geor-
gette (feu Léon); Fleurim-
ont; Marie-Paule (feu
Roland); Lyndonville;
ses frères, sœurs,
beaux-frères et belles-
sœurs; Antoine Bégin,
Floride; Paul André Bé-
gin, Floride; Ursule Bé-
gin, Floride; Bernadette
Goulet, Coaticook; Rose
Thérèse, Vermont; ses
petits-enfants; arrière-
petits-enfants; neveux,
nièces, autres parents et
amis. La famille désire
remercier le personnel
du C. H. de Coaticook,
pour les bons soins pro-
digés à madame Caron.
En guise de sympathie,
des dons à la: FONDA-
TION DU CENTRE HOSPI-
TALIER DE COATICOOK,
seraient appréciés de la
famille.

Heures de visite:
DIMANCHE, de 14 h à 16 h et
de 19 h à 21 h. Jour des funérailles de
12 h jusqu'au départ du
salon à 13 h 45. Funé-
rairies lundi 16 décem-
bre 1996, à 14 h en l'é-
glise St-Jean L'Évangé-
liste. Inhumation au ci-
metière St-Edmond. Ma-
dame Caron laisse dans
le deuil ses enfants: Ja-
cqueline (Georges Rodri-
gue); Magog; Sœur
Jeanne D'Arc, S.B.P.;
Québec; Jean-Paul
(Fernande Douillard);
Coaticook; Laurette
(Normand Douillard);
Ormeville; Alexandre
(Marielle Fortin); Coati-
cook; Normande (Jean-
Yves Routhier); Magog;
Bertrand (Roger Lavi-
gère); Coaticook; Geor-
gette (feu Léon); Fleurim-
ont; Marie-Paule (feu
Roland); Lyndonville;
ses frères, sœurs,
beaux-frères et belles-
sœurs; Antoine Bégin,
Floride; Paul André Bé-
gin, Floride; Ursule Bé-
gin, Floride; Bernadette
Goulet, Coaticook; Rose
Thérèse, Vermont; ses
petits-enfants; arrière-
petits-enfants; neveux,
nièces, autres parents et
amis. La famille désire
remercier le personnel
du C. H. de Coaticook,
pour les bons soins pro-
digés à madame Caron.
En guise de sympathie,
des dons à la: FONDA-
TION DU CENTRE HOSPI-
TALIER DE COATICOOK,
seraient appréciés de la
famille.

Heures de visite:
DIMANCHE, de 14 h à 16 h et
de 19 h à 21 h. Jour des funérailles de
12 h jusqu'au départ du
salon à 13 h 45. Funé-
rairies lundi 16 décem-
bre 1996, à 14 h en l'é-
glise St-Jean L'Évangé-
liste. Inhumation au ci-
metière St-Edmond. Ma-
dame Caron laisse dans
le deuil ses enfants: Ja-
cqueline (Georges Rodri-
gue); Magog; Sœur
Jeanne D'Arc, S.B.P.;
Québec; Jean-Paul
(Fernande Douillard);
Coaticook; Laurette
(Normand Douillard);
Ormeville; Alexandre
(Marielle Fortin); Coati-
cook; Normande (Jean-
Yves Routhier); Magog;
Bertrand (Roger Lavi-
gère); Coaticook; Geor-
gette (feu Léon); Fleurim-
ont; Marie-Paule (feu
Roland); Lyndonville;
ses frères, sœurs,
beaux-frères et belles-
sœurs; Antoine Bégin,
Floride; Paul André Bé-
gin, Floride; Ursule Bé-
gin, Floride; Bernadette
Goulet, Coaticook; Rose
Thérèse, Vermont; ses
petits-enfants; arrière-
petits-enfants; neveux,
nièces, autres parents et
amis. La famille désire
remercier le personnel
du C. H. de Coaticook,
pour les bons soins pro-
digés à madame Caron.
En guise de sympathie,
des dons à la: FONDA-
TION DU CENTRE HOSPI-
TALIER DE COATICOOK,
seraient appréciés de la
famille.

Heures de visite:
DIMANCHE, de 14 h à 16 h et
de 19 h à 21 h. Jour des funérailles de
12 h jusqu'au départ du
salon à 13 h 45. Funé-
rairies lundi 16 décem-
bre 1996, à 14 h en l'é-
glise St-Jean L'Évangé-
liste. Inhumation au ci-
metière St-Edmond. Ma-
dame Caron laisse dans
le deuil ses enfants: Ja-
cqueline (Georges Rodri-
gue); Magog; Sœur
Jeanne D'Arc, S.B.P.;
Québec; Jean-Paul
(Fernande Douillard);
Coaticook; Laurette
(Normand Douillard);
Ormeville; Alexandre
(Marielle Fortin); Coati-
cook; Normande (Jean-
Yves Routhier); Magog;
Bertrand (Roger Lavi-
gère); Coaticook; Geor-
gette (feu Léon); Fleurim-
ont; Marie-Paule (feu
Roland); Lyndonville;
ses frères, sœurs,
beaux-frères et belles-
sœurs; Antoine Bégin,
Floride; Paul André Bé-
gin, Floride; Ursule Bé-
gin, Floride; Bernadette
Goulet, Coaticook; Rose
Thérèse, Vermont; ses
petits-enfants; arrière-
petits-enfants; neveux,
nièces, autres parents et
amis. La famille désire
remercier le personnel
du C. H. de Coaticook,
pour les bons soins pro-
digés à madame Caron.
En guise de sympathie,
des dons à la: FONDA-
TION DU CENTRE HOSPI-
TALIER DE COATICOOK,
seraient appréciés de la
famille.

Heures de visite:
DIMANCHE, de 14 h à 16 h et
de 19 h à 21 h. Jour des funérailles de
12 h jusqu'au départ du
salon à 13 h 45. Funé-
rairies lundi 16 décem-
bre 1996, à 14 h en l'é-
glise St-Jean L'Évangé-
liste. Inhumation au ci-
metière St-Edmond. Ma-
dame Caron laisse dans
le deuil ses enfants: Ja-
cqueline (Georges Rodri-
gue); Magog; Sœur
Jeanne D'Arc, S.B.P.;
Québec; Jean-Paul
(Fernande Douillard);
Coaticook; Laurette
(Normand Douillard);
Ormeville; Alexandre
(Marielle Fortin); Coati-
cook; Normande (Jean-
Yves Routhier); Magog;
Bertrand (Roger Lavi-
gère); Coaticook; Geor-
gette (feu Léon); Fleurim-
ont; Marie-Paule (feu
Roland); Lyndonville;
ses frères, sœurs,
beaux-frères et belles-
sœurs; Antoine Bégin,
Floride; Paul André Bé-
gin, Floride; Ursule Bé-
gin, Floride; Bernadette
Goulet, Coaticook; Rose
Thérèse, Vermont; ses
petits-enfants; arrière-
petits-enfants; neveux,
nièces, autres parents et
amis. La famille désire
remercier le personnel
du C. H. de Coaticook,
pour les bons soins pro-
digés à madame Caron.
En guise de sympathie,
des dons à la: FONDA-
TION DU CENTRE HOSPI-
TALIER DE COATICOOK,
seraient appréciés de la
famille.

Heures de visite:
DIMANCHE, de 14 h à 16 h et
de 19 h à 21 h. Jour des funérailles de
12 h jusqu'au départ du
salon à 13 h 45. Funé-
rairies lundi 16 décem-
bre 1996, à 14 h en l'é-
glise St-Jean L'Évangé-
liste. Inhumation au ci-
metière St-Edmond. Ma-
dame Caron laisse dans
le deuil ses enfants: Ja-
cqueline (Georges Rodri-
gue); Magog; Sœur
Jeanne D'Arc, S.B.P.;
Québec; Jean-Paul
(Fernande Douillard);
Coaticook; Laurette
(Normand Douillard);
Ormeville; Alexandre
(Marielle Fortin); Coati-
cook; Normande (Jean-
Yves Routhier); Magog;
Bertrand (Roger Lavi-
gère); Coaticook; Geor-
gette (feu Léon); Fleurim-
ont; Marie-Paule (feu
Roland); Lyndonville;
ses frères, sœurs,
beaux-frères et belles-
sœurs; Antoine Bégin,
Floride; Paul André Bé-
gin, Floride; Ursule Bé-
gin, Floride; Bernadette
Goulet, Coaticook; Rose
Thérèse, Vermont; ses
petits-enfants; arrière-
petits-enfants; neveux,
nièces, autres parents et
amis. La famille désire
remercier le personnel
du C. H. de Coaticook,
pour les bons soins pro-
digés à madame Caron.
En guise de sympathie,
des dons à la: FONDA-
TION DU CENTRE HOSPI-
TALIER DE COATICOOK,
seraient appréciés de la
famille.

Heures de visite:
DIMANCHE, de 14 h à 16 h et
de 19 h à 21 h. Jour des funérailles de
12 h jusqu'au départ du
salon à 13 h 45. Funé-
rairies lundi 16 décem-
bre 1996, à 14 h en l'é-
glise St-Jean L'Évangé-
liste. Inhumation au ci-
metière St-Edmond. Ma-
dame Caron laisse dans
le deuil ses enfants: Ja-
cqueline (Georges Rodri-
gue); Magog; Sœur
Jeanne D'Arc, S.B.P.;
Québec; Jean-Paul
(Fernande Douillard);
Coaticook; Laurette
(Normand Douillard);
Ormeville; Alexandre
(Marielle Fortin); Coati-
cook; Normande (Jean-
Yves Routhier); Magog;
Bertrand (Roger Lavi-
gère); Coaticook; Geor-
gette (feu Léon); Fleurim-
ont; Marie-Paule (feu
Roland); Lyndonville;
ses frères, sœurs,
beaux-frères et belles-
sœurs; Antoine Bégin,
Floride; Paul André Bé-
gin, Floride; Ursule Bé-
gin, Floride; Bernadette
Goulet, Coaticook; Rose
Thérèse, Vermont; ses
petits-enfants; arrière-
petits-enfants; neveux,
nièces, autres parents et
amis. La famille désire
remercier le personnel
du C. H. de Coaticook,
pour les bons soins pro-
digés à madame Caron.
En guise de sympathie,
des dons à la: FONDA-
TION DU CENTRE HOSPI-
TALIER DE COATICOOK,
seraient appréciés de la
famille.

Heures de visite:
DIMANCHE, de 14 h à 16 h et
de 19 h à 21 h. Jour des funérailles de
12 h jusqu'au départ du
salon à 13 h 45. Funé-
rairies lundi 16 décem-
bre 1996, à 14 h en l'é-
glise St-Jean L'Évangé-
liste. Inhumation au ci-
metière St-Edmond. Ma-
dame Caron laisse dans
le deuil ses enfants: Ja-
cqueline (Georges Rodri-
gue); Magog; Sœur
Jeanne D'Arc, S.B.P.;
Québec; Jean-Paul
(Fernande Douillard);
Coaticook; Laurette
(Normand Douillard);
Ormeville; Alexandre
(Marielle Fortin); Coati-
cook; Normande (Jean-
Yves Routhier); Magog;
Bertrand (Roger Lavi-
gère); Coaticook; Geor-
gette (feu Léon); Fleurim-
ont; Marie-Paule (feu
Roland); Lyndonville;
ses frères, sœurs,
beaux-frères et belles-
sœurs; Antoine Bégin,
Floride; Paul André Bé-
gin, Floride; Ursule Bé-
gin, Floride; Bernadette
Goulet, Coaticook; Rose
Thérèse, Vermont; ses
petits-enfants; arrière-
petits-enfants; neveux,
nièces, autres parents et
amis. La famille désire
remercier le personnel
du C. H. de Coaticook,
pour les bons soins pro-
digés à madame Caron.
En guise de sympathie,
des dons à la: FONDA-
TION DU CENTRE HOSPI-
TALIER DE COATICOOK,
seraient appréciés de la
famille.

Heures de visite:
DIMANCHE, de 14 h à 16 h et
de 19 h à 21 h. Jour des funérailles de
12 h jusqu'au départ du
salon à 13 h 45. Funé-
rairies lundi 16 décem-
bre 1996, à 14 h en l'é-
glise St-Jean L'Évangé-
liste. Inhumation au ci-
metière St-Edmond. Ma-
dame Caron laisse dans
le deuil ses enfants: Ja-
cqueline (Georges Rodri-
gue); Magog; Sœur
Jeanne D'Arc, S.B.P.;
Québec; Jean-Paul
(Fernande Douillard);
Coaticook; Laurette
(Normand Douillard);
Ormeville; Alexandre
(Marielle Fortin); Coati-
cook; Normande (Jean-
Yves Routhier); Magog;
Bertrand (Roger Lavi-
gère); Coaticook; Geor-
gette (feu Léon); Fleurim-
ont; Marie-Paule (feu
Roland); Lyndonville;
ses frères, sœurs,
beaux-frères et belles-
sœurs; Antoine Bégin,
Floride; Paul André Bé-
gin, Floride; Ursule Bé-
gin, Floride; Bernadette
Goulet, Coaticook; Rose
Thérèse, Vermont; ses
petits-enfants; arrière-
petits-enfants; neveux,
nièces, autres parents et
amis. La famille désire
remercier le personnel
du C. H. de Coaticook,
pour les bons soins pro-
digés à madame Caron.
En guise de sympathie,
des dons à la: FONDA-
TION DU CENTRE HOSPI-
TALIER DE COATICOOK,
seraient appréciés de la
famille.

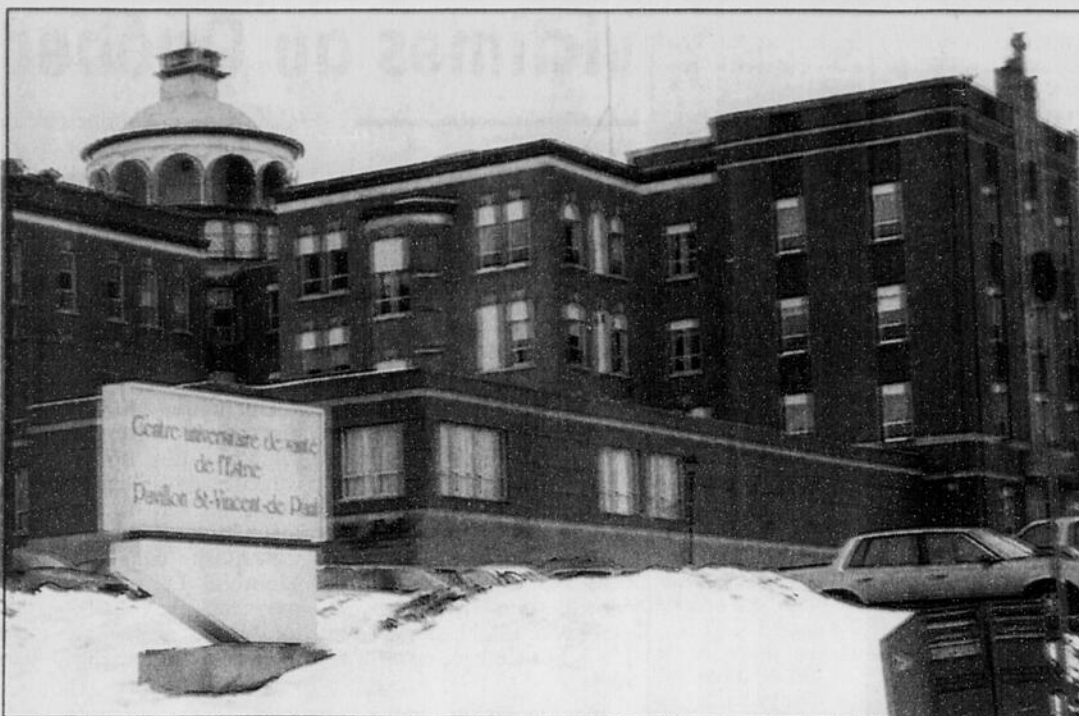
Heures de visite:
DIMANCHE, de 14 h à 16 h et
de 19 h à 21 h. Jour des funérailles de
12 h jusqu'au départ du
salon à 13 h 45. Funé-
rairies lundi 16 décem-
bre 1996, à 14 h en l'é-
glise St-Jean L'Évangé-
liste. Inhumation au ci-
metière St-Edmond. Ma-
dame Caron laisse dans
le deuil ses enfants: Ja-
cqueline (Georges Rodri-
gue); Magog; Sœur
Jeanne D'Arc, S.B.P.;
Québec; Jean-Paul
(Fernande Douillard);
Coaticook; Laurette
(Normand Douillard);
Ormeville; Alexandre
(Marielle Fortin); Coati-
cook; Normande (Jean-
Yves Routhier); Magog;
Bertrand (Roger Lavi-
gère); Coaticook; Geor-
gette (feu Léon); Fleurim-
ont; Marie-Paule (feu
Roland); Lyndonville;
ses frères, sœurs,
beaux-frères et belles-
sœurs; Antoine Bégin,
Floride; Paul André Bé-
gin, Floride; Ursule Bé-
gin, Floride; Bernadette
Goulet, Coaticook; Rose
Thérèse, Vermont; ses
petits-enfants; arrière-
petits-enfants; neveux,
nièces, autres parents et
amis. La famille désire
remercier le personnel
du C. H. de Coaticook,
pour les bons soins pro-
digés à madame Caron.
En guise de sympathie,
des dons à la: FONDA-
TION DU CENTRE HOSPI-
TALIER DE COATICOOK,
seraient appréciés de la
famille.

Heures de visite:
DIMANCHE, de 14 h à 16 h et
de 19 h à 21 h. Jour des funérailles de
12 h jusqu'au départ du
salon à 13 h 45. Funé-
rairies lundi 16 décem-
bre 1996, à 14 h en l'é-
glise St-Jean L'Évangé-
liste. Inhumation au ci-
metière St-Edmond. Ma-
dame Caron laisse dans
le deuil ses enfants: Ja-
cqueline (Georges Rodri-
gue); Magog; Sœur
Jeanne D'Arc, S.B.P.;
Québec; Jean-Paul
(Fernande Douillard);
Coaticook; Laurette
(Normand Douillard);
Ormeville; Alexandre
(Marielle Fortin); Coati-
cook; Normande (Jean-
Yves Routhier); Magog;
Bertrand (Roger Lavi-
gère); Coaticook; Geor-
gette (feu Léon); Fleurim-
ont; Marie-Paule (feu
Roland); Lyndonville;
ses frères, sœurs,
beaux-frères et belles-
sœurs; Antoine Bégin,
Floride; Paul André Bé-
gin, Floride; Ursule Bé-
gin, Floride; Bernadette
Goulet, Coaticook; Rose
Thérèse, Vermont; ses
petits-enfants; arrière-
petits-enfants; neveux,
nièces, autres parents et
amis. La famille désire
remercier le personnel
du C. H. de Coaticook,
pour les bons soins pro-
digés à madame Caron.
En guise de sympathie,
des dons à la: FONDA-
TION DU CENTRE HOSPI-
TALIER DE COATICOOK,
seraient appréciés de la
famille.

Heures de visite:
DIMANCHE, de 14 h à 16 h et
de 19 h à 21 h. Jour des funérailles de
12 h jusqu'au départ du
salon à 13 h 45. Funé-
rairies lundi 16 décem-
bre 1996, à 14 h en l'é-
glise St-Jean L'Évangé-
liste. Inhumation au ci-
metière St-Edmond. Ma-
dame Caron laisse dans
le deuil ses enfants: Ja-
cqueline (Georges Rodri-
gue); Magog; Sœur
Jeanne D'Arc, S.B.P.;
Québec; Jean-Paul
(Fernande Douillard);
Coaticook; Laurette
(Normand Douillard);
Ormeville; Alexandre
(Marielle Fortin); Coati-
cook; Normande (Jean-
Yves Routhier); Magog;
Bertrand (Roger Lavi-
gère); Coaticook; Geor-
gette (feu Léon); Fleurim-
ont; Marie-Paule (feu
Roland); Lyndonville;
ses frères, sœurs,
beaux-frères et belles-
sœurs; Antoine Bégin,
Floride; Paul André Bé-
gin, Floride; Ursule Bé-
gin, Floride; Bernadette
Goulet, Coaticook; Rose
Thérèse, Vermont; ses
petits-enfants; arrière-
petits-enfants; neveux,
nièces, autres parents et
amis. La famille désire
remercier le personnel
du C. H. de Coaticook,
pour les bons soins pro-
digés à madame Caron.
En guise de sympathie,
des dons à la: FONDA-
TION DU CENTRE HOSPI-
TALIER DE COATICOOK,
seraient appréciés de la
famille.

Heures de visite:
DIMANCHE, de 14 h à 16 h et
de 19 h à 21 h. Jour des funérailles de
12 h jusqu'au départ du
salon à 13 h 45. Funé-
rairies lundi 16 décem-
bre 1996, à 14 h en l'é-
glise St-Jean L'Évangé-
liste. Inhumation au ci-
metière St-Edmond. Ma-
dame Caron laisse dans
le deuil ses enfants: Ja-
cqueline (Georges Rodri-
gue); Magog; Sœur
Jeanne D'Arc, S.B.P.;
Québec; Jean-Paul
(Fernande Douillard);
Coaticook; Laurette
(Normand Douillard);
Ormeville; Alexandre
(Marielle Fortin); Coati-
cook; Normande (Jean-
Yves Routhier); Magog;
Bertrand (Roger Lavi-
gère); Coaticook; Geor-
gette (feu Léon); Fleurim-
ont; Marie-Paule (feu
Roland); Lyndonville;
ses frères, sœurs,
beaux-frères et belles-
sœurs; Antoine Bégin,
Floride; Paul André Bé-
gin, Floride; Ursule Bé-
gin, Floride; Bernadette
Goulet, Coaticook; Rose
Thérèse, Vermont; ses
petits-enfants; arrière-
petits-enfants; neveux,
nièces, autres

LE GRAND DÉRANGEMENT DANS LE RÉSEAU ESTRIEN DE LA SANTÉ ET DES SERVICES SOCIAUX



La fermeture de l'ex-Centre hospitalier Saint-Vincent-de-Paul est à l'origine de tout ce chambardement. Il abriterait à l'avenir les services du pavillon d'Youville et du Centre de réadaptation de l'Estrie.

Selon le scénario dessiné par la Régie régionale de la santé et des services sociaux, la Résidence de l'Estrie et une partie du Foyer Saint-Joseph prendrait le chemin du pavillon d'Youville.

Je déménage, tu déménages, il déménage...

François GOUGEON

Sherbrooke

Le projet de «grand dérangement» de la Régie régionale de la santé, qui implique une série de déménagements dans les établissements du réseau, fait la quasi-unanimité.

Car mis à part l'Institut universitaire de gériatrie de Sherbrooke, qui éprouve à ce moment-ci des réticences à déménager dans l'ex-hôpital Saint-Vincent-de-Paul, les autres établissements du réseau de la santé de la MRC de Sherbrooke n'éprouvent guère de problème avec l'hypothèse de la Régie.

Cette hypothèse, contenue dans le «Plan directeur des immeubles de la MRC de Sherbrooke», constitue un exercice sans précédent en terme de relocalisation de services de la santé et de services sociaux. C'est une affaire de quelque 30 millions \$ qui touche des milliers de personnes, bénéficiaires comme employés, et qui vient bien sûr de la fermeture de l'ex-Centre hospitalier Saint-Vincent-de-Paul.



Denis Lalumière



Gilles Servant



Claude Lapointe



Jaime Borja

Une décision dans tout ce dossier doit être prise dès demain.

Problème d'espace

C'est ainsi que du côté de l'Estrie, qui regroupe le Foyer Saint-Joseph, la Résidence de l'Estrie et le Foyer de Bromptonville, on est d'accord avec la proposition, dans la mesure où cela solutionnera un problème d'espace vécu depuis longtemps.

Dans le cas de cet organisme, les

152 résidents de la Résidence de l'Estrie seraient transférés dans le pavillon d'Youville, dans des chambres mieux adaptées. On retrancherait 75 bénéficiaires du Foyer Saint-Joseph, qui se retrouveraient également à d'Youville et l'intérieur de l'immeuble du boulevard Queen à Sherbrooke serait réaménagé pour être plus fonctionnel avec les besoins de la clientèle.

«On connaît depuis longtemps des problèmes d'espace et de disposition

Les deux CLSC

Du côté des CLSC SOC et Gaston-Lessard, en voie de regroupement et qui sont actuellement à louer, les dirigeants n'ont pas d'objection de principe à déménager leurs effectifs dans l'immeuble occupé présentement par la Résidence de l'Estrie.

«Notre préoccupation, c'est de rester dans le quartier Est de Sherbrooke, a noté Denis Lalumière du CLSC Gaston-Lessard. Il est également convenu qu'on conserve notre point de service de Lennoxville.»

Le directeur Jaime Borja fait cependant remarquer que l'inconvénient vient du fait qu'on retrouvera une grosse concentration d'organismes du réseau dans un même secteur: l'Institut universitaire de gériatrie de Sherbrooke, le site Bowen du CUSE, les deux

CLSC et ainsi de suite. En outre, plus particulièrement en regard du CLSC, il y voit des risques sur l'efficacité en éloignant autant l'administration des services à la population; les points de service se trouvant à Camirand, Argyll, Rock Forest et Bromptonville.

Centre de réadaptation

Dans sa réflexion, la Régie régionale de l'Estrie préconise également de regrouper l'ensemble des services du Centre de réadaptation de l'Estrie, y compris 12 lits de réadaptation fonctionnelle intensive, dans le site King. L'organisme, dont le siège social est sur la rue King Ouest, se retrouverait donc sous le même toit que l'Institut universitaire de gériatrie de Sherbrooke, si évidemment ce dernier accepte.

Le directeur général du Centre de réadaptation de l'Estrie, Gilles Servant, ne voit pas d'objection à ce déménagement, en autant que les plans fonctionnel et technique permettront l'arrimage. L'organisme possède déjà un atelier à l'intérieur du site King, depuis le transfert de ses activités de la rue Fédéral et M. Servant signale qu'il est normal d'avoir besoin de plus d'espace, compte tenu des nouveaux mandats à réaliser.

Centre Notre-Dame-de-l'Enfant

Du côté du Centre Notre-Dame-de-l'Enfant, dont l'établissement de la rue Prospect est appelé à devenir un centre de jour, le directeur général de l'organisme regroupé avec le centre Dixville, Claude Lapointe, signale que sa recommandation est d'accepter la proposition de la Régie régionale de l'Estrie.

«Cela va dans la philosophie de transformation qu'on s'est donnée, à l'effet de regrouper nos activités d'ateliers de jour dans l'immeuble de la rue Prospect», a noté M. Lapointe, précisant en outre qu'il ne reste plus que 17 pensionnaires à cet endroit. Ceux-ci seront éventuellement hébergés dans d'autres ressources, dont les familles d'accueil.

Le Centre jeunesse de l'Estrie hésite entre le Relais St-François et l'Institut Val-du-Lac

Sherbrooke (FG)

Avant de statuer sur tout projet de déménagement, le Centre jeunesse de l'Estrie (CPEJ) doit d'abord arrêter le scénario d'avenir en matière de services de réadaptation.

Dans la proposition formulée par la Régie régionale de l'Estrie, on préconise de favoriser le Relais Saint-François

pour la réadaptation (donc fermer Val-du-Lac) et de transférer les effectifs du CPEJ à l'intérieur de la Résidence de l'Estrie, avec les deux CLSC de la MRC de Sherbrooke.

Mais Yves D'Amboise, le directeur général du CPEJ, est loin d'être gagné à l'idée, du moins à ce moment-ci. «Il nous faut faire le tour des avantages et désavantages d'un site par rapport à l'autre, ce qui sera complété en janvier», dit-il.

Aussi, à ce moment-ci, même s'il reconnaît que l'Institut Val-du-Lac est loin, peu utilisé et que d'im-

portants investissements seront requis éventuellement (travaux d'aqueduc et d'égoûts pour un million \$), M. D'Amboise fait valoir qu'il y a quand même des avantages par rapport au Relais Saint-François. A Rock Forest, le site est plus vaste et l'environnement plus intéressant en matière de réadaptation. «Mais il faut vraiment attendre d'avoir l'ensemble de la colonne des pour et des contre pour les deux immeubles avant d'en privilégier un. Il est important d'avoir la meilleure approche possible pour ne pas manquer notre coup», a aussi commenté M. D'Amboise.

L'autre inconnu avant d'aller de l'avant dans le dossier de la relocalisation du CPEJ, c'est celui de l'aménage-

ment des activités de centre de jour. Il est prévu utiliser une école désaffectée mais le projet de la ministre de l'Éducation de porter à temps plein la maternelle vient compliquer les choses.

Aussi, comme le CPEJ est déjà propriétaire de ses immeubles (sauf le point de service de la rue Dufferin qui est en location), M. D'Amboise évoque que le scénario idéal serait finalement peut-être de compléter les espaces à bureaux de la Résidence de l'Estrie avec les fonctionnaires de la Régie régionale de l'Estrie. D'autant plus que l'immeuble abritant cet organisme, rue King Ouest, est loué.

Lagassé Lagassé

S.E.N.C.

Notaires et conseillers juridiques

• PLANIFICATIONS SUCCESSORALES • TESTAMENTS
• RÉGLEMENTS DE SUCCESSIONS • FIDUCIES

455, rue King Ouest,
bureau 610, Sherbrooke

Tél.: (819) 563-6833
Télé.: (819) 566-0467

La Résidence de l'Estrie deviendrait un immeuble à bureaux et accueilleraient les gens des CLSC SOC et Gaston-Lessard, de même que ceux du Centre jeunesse de l'Estrie ou de la Régie régionale.



Imacom-Daguerre par Claude Poulin

Coup d'oeil sur le grand dérangement

— Relocalisation de tous les résidents et de tous les services du pavillon d'Youville, y compris le Centre de recherche, dans l'hôpital Saint-Vincent-de-Paul qui fermera ses portes les printemps prochains. Ce grand immeuble de la rue King Est abriterait aussi tous les services du Centre de réadaptation de l'Estrie.

— Pavillon d'Youville, rue Belvédère: on y transférerait les pensionnaires de la Résidence de l'Estrie et 75 personnes hébergées au Foyer Saint-Joseph.

— Résidence de l'Estrie, dorénavant convertie en immeuble à bureaux: on y relocaliserait les CLSC SOC et Gaston-Lessard en voie de regroupement et les services du Centre jeunesse de l'Estrie (CPEJ) ou de la Régie régionale de l'Estrie.

ANNONCEURS, PRENEZ NOTE

Voici les heures de tombée pour la publicité durant la période des Fêtes

	Sans épreuve	Avec épreuve
25 décembre	PAS DE PUBLICATION	
26 décembre	PAS DE PUBLICATION	
27 décembre	20 décembre	19 décembre
28 décembre	23 décembre	20 décembre
30 décembre	23 décembre	20 décembre
1er janvier	PAS DE PUBLICATION	
2 janvier	PAS DE PUBLICATION	
3 janvier	27 décembre	23 décembre
4 janvier	30 décembre	27 décembre
6 janvier	30 décembre	31 décembre
8 janvier	3 janvier	31 décembre

JOYEUSES FÊTES!

LaTribune

26817

Un grain de sable dans l'engrenage?

□ La Résidence de l'Estrie serait liée à une vocation d'hébergement

Sherbrooke (FG)

La transformation en immeuble à bureaux de la Résidence de l'Estrie serait-elle rendue impossible par la présence d'une clause prévoyant spécifiquement une vocation d'hébergement, établie au moment où l'ancien Grand séminaire de Sherbrooke a été cédé au réseau de la santé?

Des gens ayant communiqué avec La Tribune, sous le couvert de l'anony-

mat, affirment que l'Archevêché, en cédant son ancien Grand séminaire, aurait prévu une clause à l'effet que celui-ci serve à perpétuité pour l'hébergement. Il ne pourrait donc légalement devenir un immeuble à bureaux.

Mais pour la porte-parole de l'Archevêché, Gaétane Larose, rien ne permet d'affirmer cela. «Selon des vérifications effectuées par l'abbé Paul Paré, tant à partir du contrat (qui ne peut être rendu public) qu'en s'informant auprès de Mgr Jean-Marie Fortier, rien

de semblable n'a été trouvé», a noté Mme Larose.

Du côté de la Résidence de l'Estrie, où le directeur général par intérim, Benoît Mercier, a déjà entendu parler d'une telle clause, on n'était pas en mesure de savoir ce qu'il en est au moment de l'appel. «On ose croire qu'avant de présenter son hypothèse, c'est le genre d'élément que la Régie régionale a vérifiés», a commenté M. Mercier.

JEAN-LUC MONGRAIN A CHOISI SA RADIO

CHLT 630
RADIO MÉDIA

dès 8 h 20

24818