

ATTENTION

Fourrures usagées. En plus du neuf, nous avons actuellement un bon choix de fourrures usagées de 100 à 1,000\$. C'est à voir chez:

Fourrure A. Lebouthillier & Fils Inc.
CACOUNA
TEL.: 862-4558

DISTRIBUÉ GRATUITEMENT

le supplément

1er septembre 1982

DU ST-LAURENT-ECHO

862-0754

Centre Silhouette Beauté

CION-FM

Des installations des plus modernes

60 000 watts, un territoire s'étendant de Saint-Fabien de Rimmouski à Saint-Jean Port-Joli, de la rive nord du Saint-Laurent au Madawaska, telle pourrait être décrite en quelques lignes la puissance de diffusion de la nouvelle station FM communautaire du Grand-Portage.

Cependant, avant d'être captée dans les foyers de la région, la programmation suit tout un processus dont voici la description. D'abord, la production des émissions de CION-FM est réalisée à partir des studios de production et de mise en ondes localisés au 37 Delage, Rivière-du-Loup, et des centres de production de la région des Basques (terminé) et du Transcontinental (projeté). Cette programmation est par la suite acheminée par un lien micro-ondes (situé au 37 Delage) au site émetteur du Mont-Bleu dans le Canton de Par-

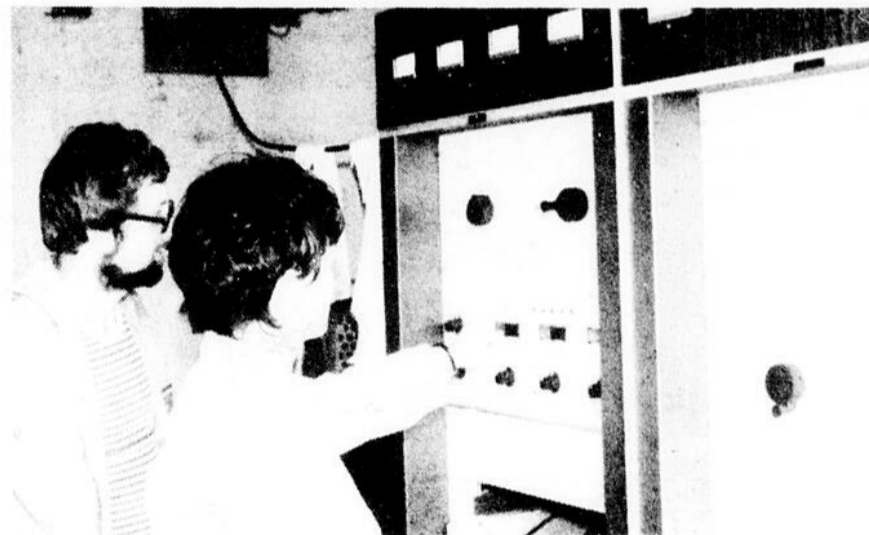
ke. A cet endroit, l'émetteur à forte puissance de CION-FM envoie la programmation en modulation de fréquences MF à l'antenne, ancrée dans une tour de 150 pieds. De là vous recevez la programmation de Radio Grand-Portage sur votre récepteur MF.

L'ensemble des équipements techniques de CION-FM, représentant les installations les plus importantes de toutes les stations de radios communautaires existantes au Québec.

L'Imagerie Inc. de Rimmouski a installé et supervisé l'aménagement des équipements électroniques. L'érection de la tour de 150 pieds était la responsabilité de la Cie Leblanc & Royle.

Ces équipements permettront à Radio Grand-Portage d'offrir

à la population du territoire desservi une qualité de réception facilement comparable aux stations FM de la ville de Québec.



L'émetteur de CION-FM possède un des émetteurs FM les plus puissants disponible sur le marché. Sur la photo, vous pouvez voir l'émetteur McMartin BF-10M de 12kw. L'émetteur est situé au Mont-Bleu, dans le Canton de Parke. Cet appareil, évalué à \$52,000., permettra à CION-FM, Radio Grand-Portage, de diffuser à 60,000 watts.



Des installations impressionnantes. La photo montrant le bas de la tour d'une hauteur de 150 pieds de CION-FM, vous donne une juste perspective de l'importance des installations de diffusion de Radio Grand-Portage. Vous pouvez aussi voir la ligne de transmission au centre de la tour.

Historique du régiment de la Chaudière

Le Régiment de la Chaudière procèdera au lancement du volume sur son histoire le 9 avril 1983. Grâce à la générosité de nombreux donateurs, ce livre sera remis gracieusement aux anciens combattants ou à leur succession, ainsi qu'aux anciens qui ont appartenu ou qui ont été attachés au Régiment quelques années au cours de son histoire.

Nous sommes à préparer les listes de récipiendaires de ce volume. Nous prions donc les anciens du Régiment de la Chaudière de nous transmettre leur nom, prénom, adresse, période de service et grade à l'adresse ci-bas.

Capitaine-Adjudant
Régiment de la Chaudière
3, rue de l'Arsenal
Lévis, Québec, Canada
418-837-1794.

le supplément

Édité par LE ST-LAURENT-ECHO
16 du Domaine,
Rivière-du-Loup,
G5R 4C3

TOUS LES SERVICES: 862-1774.

Courrier troisième classe.
No de permis: T 368



ROBIN WILLIAMS est POPEYE et SHELLY DUNN est OLIVE OYL

2 ième GRAND FILM

ARRÊTE DE RAMER, T'ES SUR LE SABLE version de MURRAY CLOSE

3 AU 9 SEPTEMBRE

Théâtre PRINCESSE Salle 2
Rivière du Loup 862 3291

CHAQUE ÉTÉ L'ÉLITE DE LA JEUNESSE AMÉRICAINE VA DANS LES COLONIES DE VACANCES... LES AUTRES VONT AU CAMP NORTHEAST



Arrête de ramer: 7h30
Popeye: 9h05

CHUCK NORRIS seul... contre la NINJA



LA FUREUR DU JUSTE

CHUCK NORRIS KAREN CARLSON LEE VAN CLEEF

plus 2' FILM

Le Vaudou des Caraïbes.

3 AU 9 SEPTEMBRE
Les 7 fantastiques: 7h30
Fureur du juste: 9h00

Théâtre PRINCESSE Salle 1
Rivière du Loup 862 3291

coop

MAGASIN COOP RIVIERE-DU-LOUP

298 Blvd Thériault

Le goût champion au Québec

6 / 1.99



PÂTE DE TOMATE
CATELLI
bte 369 gr **89¢**

MACARONI AU FROMAGE
CATELLI
bte 225 gr **51¢**



1,29\$
bte 1 k



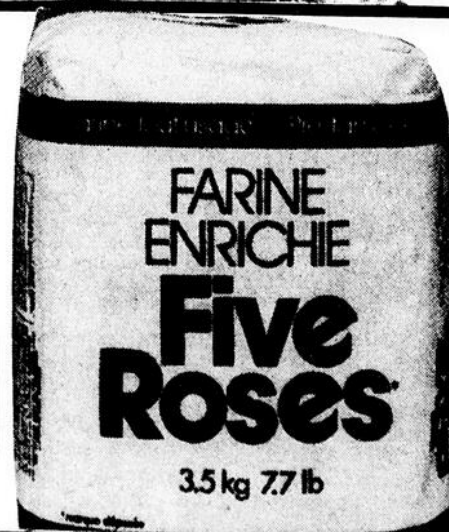
Sauce à la viande Catelli

bte 795 ml **1,87\$**



Farine Five Roses

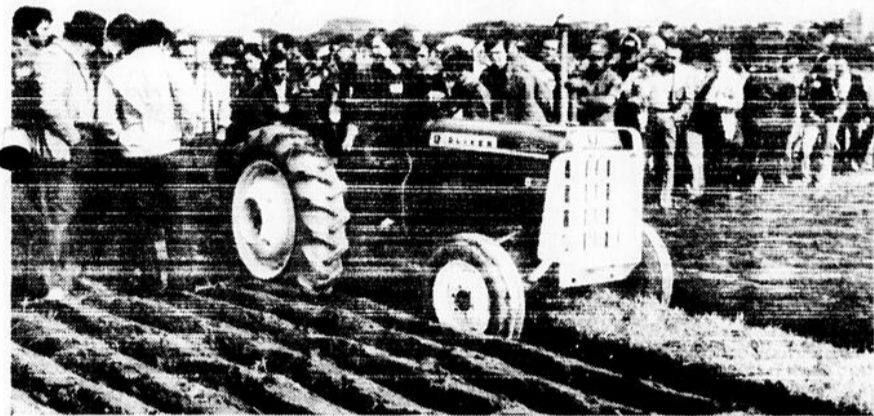
sac 3.5 k **2,98\$**



La Pocatière hôte du concours de labours 1982

Démonstrations, compétitions de labours, spectacles équestres et volets masculins et féminins sont au nombre des activités au programme du Concours de labours 82, qui se tiendra à la Station de recherche agricole de La Pocatière, les 16, 17 et 18 septembre.

Organisé par l'Association



Les concurrents pourront démontrer leur savoir-faire lors des compétitions au programme du Concours de Labours de La Pocatière, les 16, 17 et 18 septembre prochain. La Station de recherche agricole ouvrira également ses portes au public intéressé par les démonstrations et autres activités des volets masculins et féminins, ainsi qu'au spectacle équestre. Cette invitation est lancée par MM. Martin Brisson et Martin Van Lierop, respectivement président et secrétaire général de l'Association provinciale des laboureurs du Québec qui assume l'organisation du concours, et M. Jules Archambault, régisseur de la Station de recherche agricole. (Photo: Magella Chouinard).

provinciale des laboureurs du Québec, le concours, qui veut rejoindre un public aussi large que possible, doit se dérouler comme suit:
Jeudi 16 septembre

9:00: Ouverture des portes
10:30 Ouverture du programme féminin. "Qu'est-ce qu'un brunch?" par Gaétane Gagnon, conseillère en écono-

mie familiale, région 02.
10:30 Clinique d'ajustement de charrue.
11:00 Réunion et inscription des concurrents de la classe "intercollégiale".
11:30 Début des compétitions de la classe "intercollégiale".
13:00 Réunion et inscription des concurrents de la classe "utilité"

de la classe "visiteur novice"
10:30 Ouverture du programme féminin: "Qu'est-ce qu'un brunch?"
10:30 Clinique d'ajustement de charrue
13:00 Réunion et inscription des concurrents des classes "visiteur avancé" et "labour avec chevaux"
13:15 Début des compétitions des classes "visiteur avancé" et "labour avec chevaux".
13:45 Ajustement et entretien d'une faucheuse conditionneuse et présentation d'une faucheuse conditionneuse à disques
14:00 Programme féminin: "La production de l'agneau au Québec a-t-elle un avenir?" par Georges Parent
14:30 "L'agneau, il suffit d'y goûter" par Céline Martin
14:30 Spectacle équestre
15:15 Ajustement et entretien d'une presse à foin et présentation d'un modèle axial
17:00 Clôture des activités de la journée.

Samedi 18 septembre

8:30 Ouverture des portes
9:00 Réunion et inscription des concurrents de la classe "junior provinciale".
9:15 Début des compétitions de la classe "junior provinciale".
10:30 Ouverture du programme féminin "Qu'est-ce qu'un brunch?"
10:30 Clinique d'ajustement de charrue pour "Monsieur tout le monde" et explications sur le concours de labours
12:30 Réunion et inscription des concurrents de la classe "senior provinciale"
12:45 Début des compétitions de la classe "senior provinciale"
13:30 Programme féminin: "l'agneau, il suffit d'y goûter"
13:30 Ajustement et entretien d'une moissonneuse batteuse.
14:30 Spectacle équestre
15:15 Ajustement et entretien d'une fourragère
17:00 Clôture de la journée sur le terrain
18:15 Remise des prix à l'Institut de technologie agricole.

13:15 Début des compétitions de la classe "utilité"
13:30 Clinique de calibrage de pulvérisateur
14:00 Programme féminin: "La production de l'agneau au Québec a-t-elle un avenir?" par Georges Parent, conseiller en production ovine, région 01.
14:30 "L'agneau, il suffit d'y goûter", par Céline Martin, C.E.F., région 02.
15:00 Entretien et puissance disponible d'un tracteur de ferme.
17:00 Clôture des activités de la journée.

Vendredi 17 septembre

9:00 Ouverture des portes
9:15 Réunion et inscription des concurrents de la classe "visiteur novice".
9:30 Début des compétitions

SPÉCIAL: 3 films du 3 au 9 septembre

18 ANS Adultes

Plaisirs Sensuels

Confessions Compromettantes

PLUS

CLINIQUE POUR SOINS TRÈS SPÉCIAUX

3ème film: Monique et Julie

CINEMA Capitol 3 AU 9 SEPTEMBRE
862-3419

HORAIRE:
Monique: 7h30
Clinique: 9h00
Confession: 10h10

Sur présentation de ce coupon, obtenez un escompte de 0.50¢ par billet. Un coupon par client.

rix spéciaux: Etudiants et Age d'Or.

ATTENTION
Programme spécial - Prix spécial
Mardi 31 août, mercredi 1er et jeudi 2 septembre à 7H30 (14 ans et plus)
3 FILMS

ureur de vaincre (Bruce Lee)
Fureur du tigre (Bruce Lee)
Motos de la violence (Jack Nicholson)
UN SEUL PRIX D'ADMISSION: \$2.75

Veuillez noter que le ciné-nuit annoncé pour vendredi 3 septembre à minuit a été annulé.



VIVRE AVEC L'ARTHRITE

par Patrick Baker

Rémission n'est pas guérison

Quelquefois, une personne souffrant d'arthrite peut se réveiller un beau matin et constater que non seulement douleur, raideur et enflure sont-elles disparues, mais qu'en plus, elle se sent remarquablement bien et enfin "normale".

Cette sensation s'appelle une "rémission". Elle se produit, le plus souvent, lorsqu'une personne souffre de l'une des formes d'arthrite les plus courantes, qui frappe un Canadien sur cent: l'arthrite rhumatoïdale.

Un mystère

Bien des malades présentent ces mystérieuses périodes de rémission, inexplicables pour le corps médical. En effet, malgré des recherches scientifiques poussées, personne, sur le plan biologique, ne sait ce qui les provoque.

Médecins et patients sont, bien entendu, enchantés de ces rémissions. Elles peuvent, entre autres, suspendre le processus destructif à un moment critique et permettre un retour à une vie presque normale. Le médecin, de concert avec d'autres spécialistes, peut aussi profiter de ces moments pour administrer une médication thérapeutique, impraticable en d'autres circonstances.

La rémission est permanente une fois sur dix, environ. La maladie disparaît tout simplement, sans jamais plus incommoder le patient. Toutefois, la plupart du temps, il s'agit d'un sursis de quelques semaines, de quelques mois, ou même de quelques années, avant que la maladie ne réapparaisse.

Aucun "remède"

Ces rémissions provoquent chez les gens atteints d'arthrite un faux sentiment de sécurité, jusqu'à leur faire croire qu'ils sont "guéris". À cause de cela, elles représentent un des moments les plus dangereux de la maladie.

Lors d'une période de rémission, l'arthrite peut ne pas avoir disparu, mais demeurer à l'état latent dans le corps. De plus, les ravages occasionnés sont toujours là et requièrent des soins médicaux attentifs.

Grossesse

Autre phénomène unique, souvent observé chez les femmes enceintes, atteintes d'arthrite rhumatoïdale: la grossesse provoquera, souvent, une période de rémission. Ici encore médecins et scientifiques n'en connaissent pas la cause. Il s'agit sans doute d'un bienfait de la nature, puisqu'il permet à la future mère de famille de mieux profiter des plaisirs et des joies de la maternité.

Douleur et inconfort

La douleur et l'inconfort durant la période de grossesse d'une femme atteinte d'arthrite rhumatoïdale peuvent disparaître dès les deux premiers mois. Ils s'atténuent certainement durant les derniers trois mois. La patiente se déplacera plus aisément, sera moins fatiguée, ne constatera presque aucune douleur, ni enflure, ni raideur.

Malheureusement, une fois le bébé né, les anciens symptômes peuvent souvent réapparaître, dans l'espace de quelques semaines. Voilà pourquoi, il est indispensable pour la patiente d'être suivie de son rhumatologue, aussi bien que de son obstétricien ou gynécologue, tout au long de sa grossesse, et aussi de songer à se faire aider, dès son retour à la maison.

Patrick Baker est directeur des communications et vulgarisateur auprès de La Société d'Arthrite. Écrivez-lui au soin de ce journal ou au 920, Yonge Street, Suite 420, Toronto M4W 3J7.

CINE-PARC 3, 4, 5 sept

GRAND PORTAGE
A la Jonction de la Route 20 et du Boul. Hotel de Ville
Rivière du Loup HORAIRE: 862-4141

ouverture à 7:30h
programmation au programme
moins de 13 ans gratuit

DANS LA TRADITION DES MEILLEURS FILMS D'AMOUR
les 2 films les plus émouvants de ces dernières années

Dechiré par le départ de sa mère, un enfant de 7 ans reapprend à vivre auprès d'un père qu'il connaît à peine...

DUSTIN HOFFMAN
MERYL STREEP
JUSTIN HENRY

Kramer vs Kramer

Toute la sensualité d'un premier amour. Deux enfants font naufrage dans une île de rêve. Ils vont s'acclimater à ce lagon paradisiaque. Le petit garçon deviendra grand. La petite fille deviendra belle.

14 ANS

LE LAGON BLEU
BROOKE SHIELDS CHRISTOPHER RATKINS

Woolworth AUBAINES

**CENTRE
DES**



Spéciaux de la semaine

Savon "Cashmere Bouquet"

barre de 90 grammes.
Prix courant: 0.45¢

PRIX D'AUBAINE: 0.29¢

Produits "Woolco"

Shampooing herbes, bébés, oeufs, doré, conditionneur bains de mousse. Bouteille de 1.5 litre
Prix courant: \$3.59

PRIX D'AUBAINE: \$2.97

Coffret

à l'épreuve du feu, idéal pour tous vos papiers importants. Serrure à clef.
Prix courant: \$22.95

PRIX D'AUBAINE: \$19.95

Boucles d'oreilles

ou colliers. Vaste assortiment de modèles et couleurs-mode.

PRIX D'AUBAINE: 2/\$1.67

Coussins de velours

dans les tons de vert, brun ou or. Paquet de 2 coussins 12" x 12".
Prix courant: \$12.49

PRIX D'AUBAINE: \$5.00

Tapis de repos

oval avec frange, 14" x 27". Choix de couleurs.

PRIX D'AUBAINE: \$1.47

Peau d'agneau

à long poil, utile et chaud.
Prix courant: \$44.95

PRIX D'AUBAINE: \$34.00

Phentex "Sport"

Fil à tricoter, 3 brins, balle de 227 grammes.

Prix courant: \$3.79

PRIX D'AUBAINE: \$2.29

Lit pliant

30" x 72". Matelas de caoutchouc-mousse. Armature en fer.

Prix courant: \$84.95

PRIX D'AUBAINE: \$75.00

Balais d'osier

modèle classique, à 4 cordes de retenue.

Prix courant: \$4.99

PRIX D'AUBAINE: \$3.77

Élegant manteau d'automne

pour enfants, grandeurs 7 à 14 ans
Velours côtelé, collet bas à ceinturon

Brun, beige, bleu, noir

Prix courant: \$19.95

Prix d'aubaine:

\$10.00

Nappe de vinyle

52" x 70", envers en flanelle, pratique et facile d'entretien. Choix de motifs et couleurs

Prix d'aubaine: 2 pour

\$8.00

Blazer en corduroy

"ROADRUNNER"

100% coton, pour dames, grandeurs 5 à 15 ans. Ceinture à l'arrière. Marine, noir, gris, rouille, brun, taupe.

Prix d'aubaine:

\$20.00

Gilet

100% acrylique pour enfants. Grandeurs 4 à 6X ans. Couleurs variées, col ouvert ou à rouler.

PRIX D'AUBAINE: \$7.00

Manteau semi-long

pour fillettes, 7 à 14 ans, avec capuchon amovible. Bleu, gris, beige.

Prix courant: \$36.95

PRIX D'AUBAINE: \$25.87

Polojama

pour jeunes, grandeurs 4 à 6X ans.

PRIX D'AUBAINE: \$8.95

Gilet à col roulé

pour fillettes, 50% polyester, 50% coton.

PRIX D'AUBAINE: \$4.97

Chaussettes

sport pour juniors, pqt de 3 paires blanches avec lignes de couleur. Le paquet:

PRIX D'AUBAINE: \$4.29

Jupes en denim

pour dames, grandeurs 5 à 15 ans, avec ou sans ceinture

PRIX D'AUBAINE: \$12.88

Pantalon de velours

pour dames. Dernière mode. Couleurs et modèles assorties.

PRIX D'AUBAINE: \$12.88

Chemises pour dames

"Roadrunner". Manches roulées ou longues. Bleu, rouge, blanc.

Prix courant: \$24.87

PRIX D'AUBAINE: \$12.88

Gilet chaud

"Fruit of the Loom" pour dames. Couleurs d'automne, motifs nordiques.

PRIX D'AUBAINE: \$6.00

Ensembles de jogging

2 pièces, en coton ouaté, gris, rose, bleu

PRIX D'AUBAINE: \$19.88

PRIX EN VIGUEUR DU 1er AU 5 SEPTEMBRE OU JUSQU'À ÉPUISEMENT DES STOCKS EN SOLDE.



Ces cartes sont acceptées dans tous les magasins Woolworth



Informations Divorce

Les Mesures provisoires (1)

La semaine dernière, nous avons abordé le premier volet des mesures provisoires: la pension alimentaire. Cette semaine, nous jetterons un coup d'oeil sur la question de la garde des enfants et des droits de visites et sorties de ceux-ci.

La garde des enfants...à qui et pour qui?

Nous notions la semaine dernière que d'après des données de 1980 "39% des divorces laissent une femme seule avec un enfant au moins à sa charge". Nous en décrivions alors quelques conséquences financières. Mais la garde des enfants ne comporte pas que des aspects économiques.

Ainsi, lors de vos démarches de divorce ou de séparation, vous aurez à décider qui de vous ou votre conjoint gardera les enfants. Si vous n'arrivez à aucune entente, c'est le juge qui décidera. Il tiendra alors compte du bien-être des enfants et des torts de chaque conjoint. Si la maturité des enfants le permet, il leur demandera son avis en Cour. Si la situation est ambiguë, il pourra même demander conseil au Service d'expertise psycho-social du ministère de la Justice qui lui fera ses recommandations à ce sujet.

Il demeure toutefois que traditionnellement, c'est la mère qui demande et qui obtient la garde des enfants. Cette situation n'enlève cependant pas aux pères leurs droits et leurs responsabilités envers ces derniers.

Quoiqu'il en soit, la personne qui n'aura pas la garde des enfants pourra obtenir des droits pour les visiter et les sortir, si cela est approprié. Il faudra donc prévoir à quel rythme et de quelle manière se feront les visites. Si les droits de visites sont mal exercés, ils pourront être révisés sur demande au tribunal.

Enfin rappelons qu'il est souvent important d'être vigilant (e) afin que les enfants ne servent pas de "monnaie d'échange" contre des aspects matériels tels qu'une forte pension alimentaire ou une maison. Informez-vous à votre avocat (e) de l'étendue de vos droits. A la lumière de votre situation et de vos besoins, il ou elle pourra vous conseiller.

Et pour terminer, sans juger de la valeur des "sentiments parentaux" des pères et des mères, soulignons simplement ici une remarque du Conseil du Statut de la Femme à l'effet que "si vous n'avez pas la garde des enfants, vous n'en serez pas moins leur mère toute votre vie; soyez-en bien certaine et parlez-en aux enfants" (1).

Et s'il n'y a pas eu d'entente entre vous et votre conjoint au sujet des mesures provisoires, vous devrez alors aller expliquer au juge pour quelles raisons vous demandez la garde des enfants, un tel montant de pension alimentaire, etc...

Nous verrons donc la semaine prochaine en quoi consiste "une journée à la Cour". En attendant, si vous désirez plus d'information sur les sujets traités dans cette chronique, vous pouvez nous rejoindre au numéro 867-2254, du lundi au vendredi, de 9 hres à 17 hres.

(1) Mieux divorcer, document préparé par le Conseil du Statut de la Femme, Québec, 1980, p. 23.

Un nouveau moyen de formation professionnelle

Cours par correspondance aux agriculteurs

A compter du 1er septembre 1982, trois cours par correspondance en agriculture seront offerts conjointement par le ministère de l'Éducation et le ministère de l'Agriculture, des Pêcheries et de l'Alimentation. Ces trois premiers cours s'adressent surtout aux hommes et aux femmes de 20 à 40 ans, qui sont établis en agriculture ou souhaitent le faire, et porteront sur la gestion fiscale de l'entreprise agricole, la comptabilité agricole et le dossier d'établissement en agriculture.

Seulement 15% des agriculteurs ont bénéficié jusqu'à maintenant d'une formation professionnelle en ins-titution. Ce fait s'explique notamment par les besoins de la ferme qui obligent le candidat à écourter ses études, l'éloignement des centres de formation et les horaires fixes des cours réguliers.

C'est pourquoi, conscient de la situation, le ministère de l'Éducation s'est engagé à mettre sur pied des cours par corres-

pondance en agriculture, de niveau collégial qui répondent aux besoins des agriculteurs et agricultrices. Ainsi l'étudiant pourra progresser à son propre rythme, s'auto-évaluer à certaines étapes et se faire conseiller par un professeur à d'autres occasions. Pour ceux que les attestations d'études n'intéressent pas, le matériel des cours constituera de bons documents de référence.

Pour mener à bien cette expérience, les ministères de l'Agriculture, des Pêcheries et de l'Alimentation et de l'Éducation ont donc convenu de mettre en commun leurs ressources. Le ministère de l'Agriculture fournira les professeurs et les consultants, alors que le ministère de l'Éducation assurera l'encadrement pédagogique et administratif.

Toute personne qui désire s'inscrire à l'un ou l'autre de ces cours ou qui veut obtenir des renseignements doit écrire à la Direction des cours par correspon-

dance, casier postal 1000, succursale "C", Montréal, H2L 4K6. Dans la région de Montréal, on peut également téléphoner à 873-2210; ailleurs, au Québec, on peut appeler sans frais en composant 1-800-361-4886.

Dans les deux cas il

faut fournir, lors de l'inscription, les renseignements suivants: nom, adresse, numéros de téléphone et d'assurance sociale et le titre du cours que l'on veut suivre. Les frais inhérents sont payables par chèque fait à l'ordre du Ministère des Finances. Pour

le cours de gestion fiscale, les frais sont de 18,50\$, pour la comptabilité agricole, de 24,50\$ et pour le dossier d'établissement, de 23,25\$. Ces sommes couvrent les frais d'inscription et le coût du matériel utilisé dans le cadre des cours.

Connaissance et animation du patrimoine

Projets subventionnés

Le ministère des Affaires culturelles vient d'accorder à onze (11) organismes de notre région des subventions totalisant le montant de vingt et un mille dollars (21 000\$).

Dans le volet "Diffusion des connaissances", dix (10) projets ont été acceptés dont deux dans notre territoire: La mise en valeur culturelle de St-André-de-Kamouraska se fera par la réalisation d'un projet présenté par la

"Corporation de développement des ressources du Kamouraska", 1 000\$ leur a été accordé. "La Télévision communautaire de St-Pascal" réalisera un documentaire sur les calvaires et croix de chemin du Kamouraska. La subvention accordée est de 3 100\$.

Le bureau régional du ministère des Af-

aires culturelles a formé, après consultation avec le Conseil de la culture de l'Est du Québec, un jury qui a fait l'analyse de tous les projets soumis et la recommandation de ceux acceptés à partir des critères et normes du programme. Ce jury se composait de Madame Lise Ouellet de Rimouski, de Monsieur Pierre Favron de Ste-Anne-des-Monts et de Monsieur Régis Jean de Rivière-du-Loup.



Vous voulez savoir ce qui se passe chez-vous?

Vous voulez connaître les aubaines?

Abonnez-vous au

LE ST-LAURENT-ECHO

\$17.50 POUR LES 12 MOIS

Procurez-vous le de votre camelot ou chez votre kiosque favori. L'abonnement postal est toujours en force.

LE ST-LAURENT-ECHO 862-1774

Je m'abonne

Nom

Adresse

Ville

Code postal

() Chèque () Mandat-poste Ci-joint \$

Numéro de carte de crédit:

.....

\$17.50 pour 1 an

\$60.00 pour 1 an, autres pays

16 rue du Domaine

Rivière-du-Loup

G5R 4C3



1 AN DÉJÀ

Pré-Vert Fleuriste, fête son 1er anniversaire et pour remercier sa clientèle sans cesse grandissante, Mme Béatrice Chouinard Ouellet propriétaire offre durant tout le mois de septembre

15%

d'escompte sur:

- Arrangements de fleurs naturelles (naissance, mariage, anniversaire, décès)

- Fleurs de soie, Fleurs séchées.

- Cadeaux, enfin tout en magasin.

- Plantes vertes Plantes fleuries

Dites-le à vos amis, la vente dure du 1er au 30 septembre.

PRÉ VERT

FLEURISTE BEATRICE CHOUINARD OUELLET PROP

419 LAFONTAINE RIVIERE-DU-LOUP, QUE. G5R 3B6 TEL.: 862-1556

Enfin, chez-vous!

Maintenant les fameux suppléments alimentaires naturels Berrols vous sont offerts à domicile par nos représentants qui pourront vous conseiller sur la teneur alimentaire des fameux produits

BERROLS

Si un de nos représentants ne vous a pas encore rencontré, contactez:



Promotion 867-1805
Nouprodec Inc.

ou Jacques Tardif
862-2055

de 9h00 à 11h30 et 1h30 à 16h00

Les inspecteurs de pommes de terre de semence à l'école

Depuis plus de dix ans, les inspecteurs de pommes de terre de semence d'Agriculture Canada doivent prendre part à un cours de formation spéciale sur les tubercules de semence à tous les deux ou trois ans. D'une durée d'une semaine, ce cours a été mis sur pied afin d'assurer la formation de base que le perfectionnement des inspecteurs fédéraux. Ce cours est offert dans le sud-ouest de l'Ontario, région où la saison de croissance est beaucoup plus longue que partout ailleurs au pays. Ceci permet aux "étudiants" de se familiariser avec les variétés de pommes de terre ainsi qu'avec la maladie qui les attaquent et ce, quelques semaines seulement avant que la période d'inspection des champs de pommes de terre de semence ne débute.

RABAIS GEANT DU GÉRANT

\$7.95



le seau

Profitez de cette offre de votre gérant et faites plaisir à tout le monde!

Avec 15 savoureux morceaux de Poulet Frit à la Kentucky, vous servirez de 5 à 7 personnes. (Ord. \$9.80)



H. DUBÉ

La Villa du Poulet

SAMEDI, DIMANCHE et LUNDI—4, 5 et 6 septembre 1982

Corps de cadets 2785 de Rivière-du-Loup

Recrutement

Admissibilités

Pour garçons et filles qui auront 13 ans avant le 31 décembre de l'année en cours, mais moins de 19 ans révolus;
Produire le certificat d'aptitude physique requis;
Avoir une bonne réputation;
Avoir le consentement écrit de son père, de sa mère ou de son tuteur;
Remettre un certificat de naissance;
Remettre une preuve de scolarité.

Inscription

On peut s'inscrire tous les jours du lundi au vendredi entre 12:00 hres et 13:00 hres (1 heure p.m.) entre le 31 août '82 au 10 septembre '82 au numéro de téléphone 862-2400 ou 862-9903 ou PAR COURRIER A L'ADRESSE SUIVANTE:
CORPS DE CADETS 2785
C.P. 1435
Rivière-du-Loup, Qué., G5R 4M1

Activité

Elément de base en exercice militaire, entraînement aventureux, maniement d'armes à feu, cartes et boussoles, exercice en forêt, compétitions sportives, corps de musique, etc...

Nota

Il en coûte rien pour suivre les cours, l'uniforme, les repas, les déplacements, tout est gratuit... lors des compétitions sportives, randonnée en forêt et les camps d'étés.

vous m'en direz tant

par Louis-Paul Béguin

Nicolas Chauvin, patriote ou sexiste?

L'anglais a emprunté au français le mot chauvinisme et l'a « anglicisé » en « chauvinism ». Les adeptes du mouvement de la libération de la femme aux États-Unis parlent de « male chauvinism », soit en français : préjugés masculins plutôt que chauvinisme, réservé à l'amour outrancier de la patrie. On dit aussi : **sexisme**.

Il était une fois un nommé Nicolas Chauvin, soldat très patriote de la République et de

l'Empire. Bonapartiste dans l'âme, Nicolas se battit avec grand courage et reçut, au cours de sa carrière, dix-sept blessures. Son patriotisme exagéré était connu à cent lieues à la ronde. Plus tard, dans un vaudeville intitulé « La Cocarde », les auteurs de cette comédie burlesque donnèrent le nom de Chauvin à un des personnages qui lançait à tue-tête des couplets patriotiques. C'est Théophile Gautier qui créa, dit-on, le terme **chauvinisme**. Il est passé dans la langue française, puis dans la langue anglaise. Destin des mots qui prennent, au fil des années, des sens péjoratifs ou des acceptions nouvelles.



Gouvernement du Québec
Office de la langue française

Rimouski
Tél.: 722-3508

DANSE EN CORPS ÉCOLE DE DANSE

SESSION AUTOMNE 1982

Rythme et mouvement, pré-jazz et jazz.
Pour enfants, adolescents et adultes.

PROFESSEURS:

Linda Boucher de l'École Supérieure des Ballets Jazz de Québec et Josée Vermette de l'École de Danse Quatre-Temps de Rimouski.

INSCRIPTIONS:

9 et 10 septembre de 14h00 à 17h00, de 19h00 à 21h00,

au 460 Lafontaine,
Rivière-du-Loup.

Responsables:

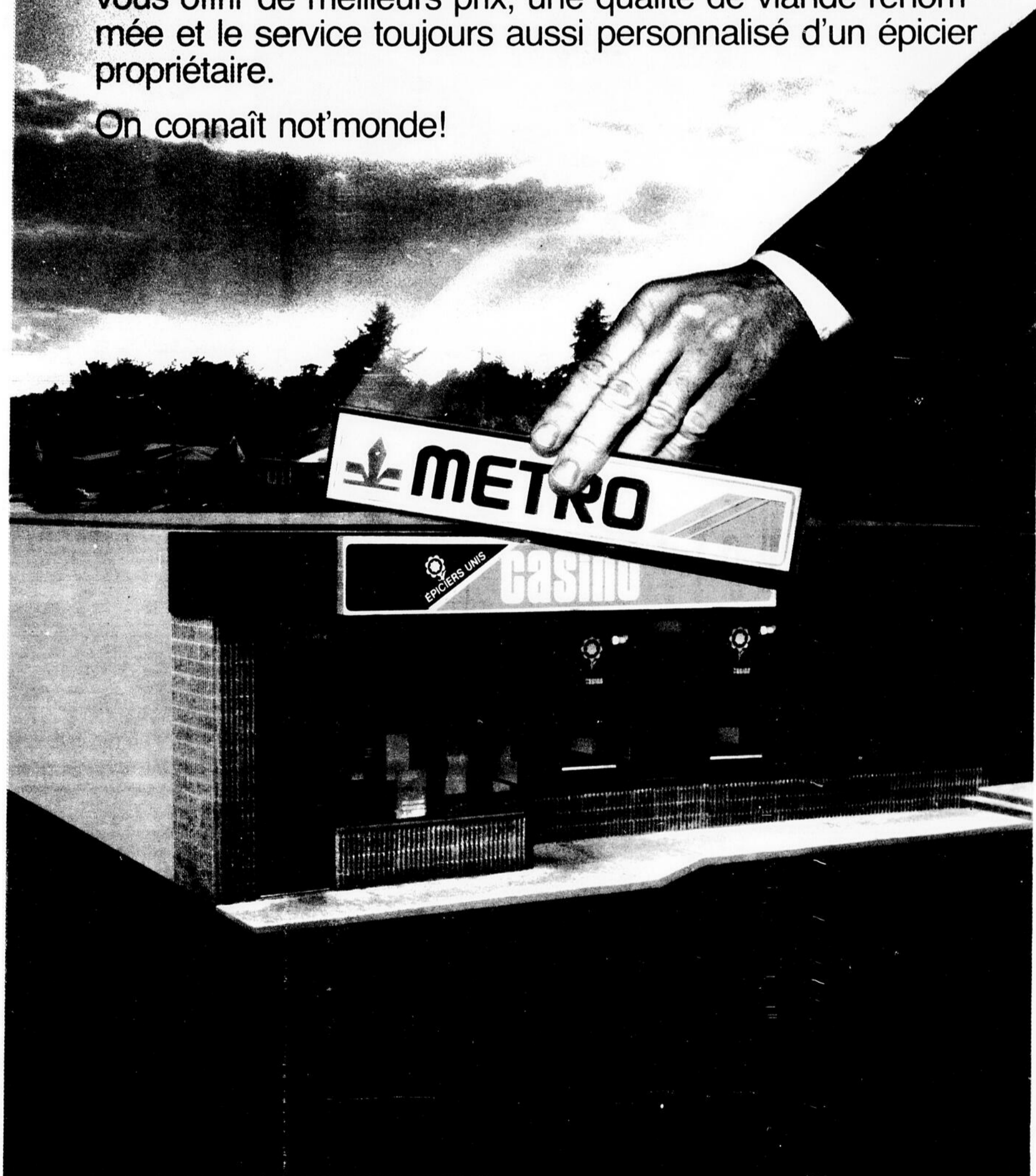
Marie Alexandre: 867-2078
Odette L'Italien: 862-5250

Le regroupement

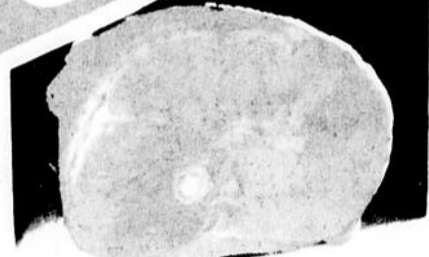
La fusion Métro-Richelieu et Épiciers Unis, ça va faire du nouveau dans votre région.

Les marchés d'alimentation Casino se regroupent désormais sous une seule enseigne: Métro. Tout ça pour vous offrir de meilleurs prix, une qualité de viande renommée et le service toujours aussi personnalisé d'un épicier propriétaire.

On connaît not'monde!



les Économies de la semaine



JAMBON FUMÉ DÉCOUENNÉ MÉRITÉ
sans jarret, prêt-à-manger un bout ou l'autre

3,48 \$/kg
1,58 \$/lb



JEUNE DINDON SURGELÉS

2,38 \$/kg
1,08 \$/lb



BIFTECK DE CÔTES
* COUPE PROVENANT DE BOEUF CANADA, CATEGORIE "A"

7,67 \$/kg
3,48 \$/lb



LAITUE ICEBERG,
Gr. 18
Culture du Québec,
Cat. Canada No 1

38¢ ch.



RAISIN VERT THOMPSON, SANS PÉPINS
Produit de la Californie, Cat. Canada No 1

1,94 \$/kg
88¢/lb

LES VIANDES

DIND-O-JUS FLAMINGO
badigeonnée, surgelée, Canada, catégorie "A", moins de 5 kg (11 livres)

2,82 \$/kg
1,28 \$/lb

BOEUF HACHÉ MI-MAIGRE

3,92 \$/kg
1,78 \$/lb

JAMBON DÉOSSÉ LA POURNÉE
Prêt-à-manger 1-1,5 kg (2-3 lb)

10,32 \$/kg
4,68 \$/lb

FROMAGE CANADIEN CHEDDAR DOUX
blanc ou jaune

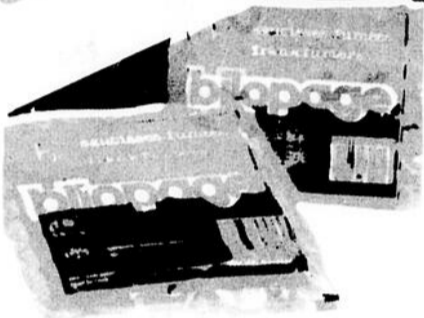
5,91 \$/kg
2,68 \$/lb

BOEUF FUMÉ MÉTRO
tranché, 4 env. de 50 g

2,48 \$

PAIN DE VIANDE DE PORC MÉRITÉ
morceau ou tranché

4,59 \$/kg
2,08 \$/lb



SAUCISSES FUMÉES "BILOPAGE"
454 g

1,28 \$

PÂTE DE FOIE MÉRITÉ

3,70 \$/kg
1,68 \$/lb

AIGLEFIN OU SOLE EN PÂTE BOOTH
pré-cuit, surgelé

5,69 \$/kg
2,58 \$/lb

BACON RÉGULIER MAPLE LEAF
ou soupçon d'érable, sans couenne, tranché 500 g

3,18

L'ÉPICERIE

BISCUITS DARE
capuchons de chocolat fondants au chocolat sac 700 g

1,99 \$

DÉSODORISANT SOFT & DRI
parfumé ou poudre légère cont. 150 ml

1,49 \$

PÂTE CORDON BLEU
foie, jambon veau bacon, tomate, veau porc poulet bte 85 g

2/99 ¢

SAUCE À SALADE KRAFT MIRACLE WHIP
boîte 500 ml

1,09 \$

SOC DE PORC ROULÉ MAPLE LEAF
fumé 1-1,5 kg (2-3 lb)

6,57 \$/kg
2,98 \$/lb

JAMBON CUIT MAPLE LEAF
tranché 175 g

1,18 \$

VIANDES CUITES TRANCÉES MAPLE LEAF
(Simili poulet, viande olive, bologna régulier ou à l'ail) 175 g

1,08 \$

TERRINE TOUR EIFFEL
de campagne ou au poivre

5,25 \$/kg
2,38 \$/lb

LES FRUITS ET LÉGUMES

PRUNES ROUGES CASSELMAN
Gr. 4 x 4
Produit des États-Unis, Cat. Canada No 1

2,18 \$/kg
99¢/lb

POIRES BARTLETT
Gr. 155
Produit des États-Unis, Cat. Canada de fantaisie

1,50 \$/kg
68¢/lb

***POIVRONS VERTS, GROS FORMAT**
Produit du Canada

99¢/kg
45¢/lb

POMMES VERTES GRANNY SMITH
Gr. 125-158
Importées de l'Afrique du Sud, Cat. Canada de fantaisie

1,72 \$/kg
78¢/lb

***CAROTTES,**
Culture du Québec, Cat. Canada No 1
Cello 2-27 kg (5 lb)

59¢ ch.

***POMMES DE TERRE ROUGES**
Culture du Québec, Cat. Canada No 1
2-27 kg (5 lb)

85¢

OIGNONS VERTS
Culture du Québec

3/59¢

JARDINIÈRES SUSPENDUES
Glace verte, glace rouge, Lanterne chinoise, Lierre suédois pot de 10"

9,89 \$ ch.

BOISSON GAZEUSE COCA-COLA
bouteilles consignées 6 x 750 ml

2,57 \$

JUS DE TOMATES BRIGHT'S
Canada de fantaisie bte 1,56 L

99¢

Les prix annoncés dans ces pages sont en vigueur dans tous les magasins de vos maîtres épiciers Métro et Casino du lundi 30 août. Il est possible que certains articles ne soient plus disponibles. Si un article venait à manquer.



ÉPICIERIS UNIS

CASINO



59 Hôtel-de-Ville
Rivière-du-Loup 862-3516

le Conseil de la semaine

L'utilisation des restes
Pour apprêter rapidement un plat de résistance léger et nourrissant, incorporez les restes de boeuf, de jambon ou de poulet cuits à une salade verte. Laissez mariner quelques heures ces morceaux de viande dans une vinaigrette assaisonnée d'herbes et d'épices, ils seront encore plus juteux et plus savoureux.



POMMES DE TERRE Frites Assorties
McCain Surgelées
bte 907 g

99¢



CHAMPIGNONS SUCCESS
pieds & morceaux
bte 284 mL

59¢ 5/1,00\$

BOISSON ROUGE MONT
pommes, raisin, orange,
punch aux fruits, limonade
canette 284 mL



JUS DE LÉGUMES V-8
paquet 6 x 170 mL



PÊCHES TRANCHÉES, POIRES EN MOITIÉS
ARDMONA
Canada de choix
bte 796 mL

99¢

LES SURGELÉS

- JUS DE POMMES CONCENTRÉ ROUGE MONT**
cont. 355 mL **99¢**
- PIZZA GARNIE 4 x 5" DA VINCI**
bte 500 g **2,29\$**
- COCKTAIL AUX CREVETTES SAU-SEA**
bte 226 g **1,89\$**
- GÂTEAU McCain**
banane, chocolat, marbré bte 538 g **1,79\$**
vanille bte 510 g
- TARTELETTES ASSORTIES GRANDMA MARTIN'S**
bte 340 g **1,19\$**
- PÂTE AU POULET SWANSON**
bte 227 g **79¢**
- LÉGUMES McCain**
choux de bruxelles, tiges de brocoli, bte 283 g **79¢**
- FILETS DE MORUE BOOTH**
bte 454 g **2,29\$**
- MARGARINE MOLLE MIRAGE**
cont. 907 g (disponible au Québec seulement) **1,49\$**
- PAPIER HYGIÉNIQUE COTTONELLE**
blanc, champagne, jaune, paquet 8 rouleaux **2,48\$**



VINAIGRE BLANC PUR CANADA ALLEN'S
cont. 4 L

1,67\$

1,49\$

CONFITURE AVEC PECTINE VACHON
fraises ou framboises
bocal 750 mL **2,29\$**

PÂTES ALIMENTAIRES CATELLI
spaghetti, spaghettini, macaroni coupe, bte 1 kg **1,29\$**

DÎNER MACARONI AU FROMAGE CATELLI
bte 225 g **2/85¢**

SAUCE À LA VIANDE CATELLI
pour spaghetti, bte 796 mL **1,79\$**

PÂTE DE TOMATES CATELLI
bte 156 mL **2/89¢**

PÂTES LASAGNE CATELLI
régulières ou aux épinards, bte 500 g **1,09\$**

FARINE ENRICHIE FIVE ROSES
tout usage, sac 5,5 kg **2,99\$**



LAITUE ICEBERG, Or 18
Culture du Québec, Cat. Canada No 1 **38¢ ch.**

VINAIGRETTE RÉGULIÈRE Kraft
saveurs variées, cont. 250 mL **75¢**

20¢ **20¢**

Valable à l'achat d'une laitue pommée (Iceberg) moyennant l'achat de n'importe laquelle des saveurs de vinaigrette régulière Kraft de 250 mL.

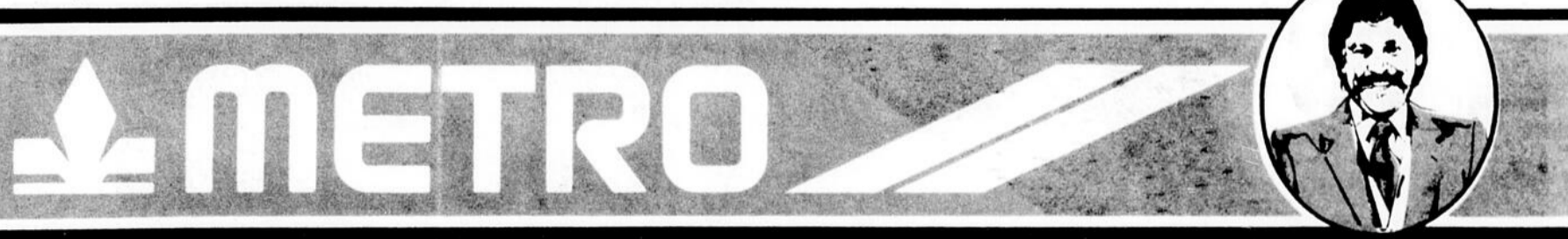
Valable chez votre maître épicier Métro et Casino du 30 août au 4 septembre 1982

En profitant de ce coupon rabais de 20¢ vous payez seulement, 18¢ pour la laitue Iceberg. Au détaillant. Pour être remboursé par Kraft Limitée, veuillez renvoyer vos coupons à Kraft Limitée, C.P. 3000, St-Jean (Nouveau Brunswick) E2L 4L5. Kraft remboursera 20¢ plus 7¢ de frais de manutention.

LIMITE UN COUPON PAR CLIENT

20¢ **1429614h**

au samedi 4 septembre 1982 jusqu'à la fermeture des magasins. Nous nous réservons le droit de limiter les quantités. n'hésitez pas à demander un bon d'achat différé. Pas de vente aux marchands. Photos à titre indicatif seulement.

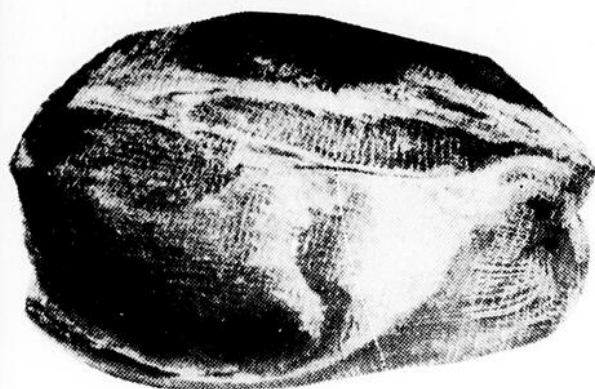




COOP

MAGASIN COOP RIVIERE-DU-LOUP

298 Blvd Thériault



**Epaule
de porc
fumé, Taillefer**
Genre Picnic

2.86\$ kg
1.29\$ lb

Mini saumon

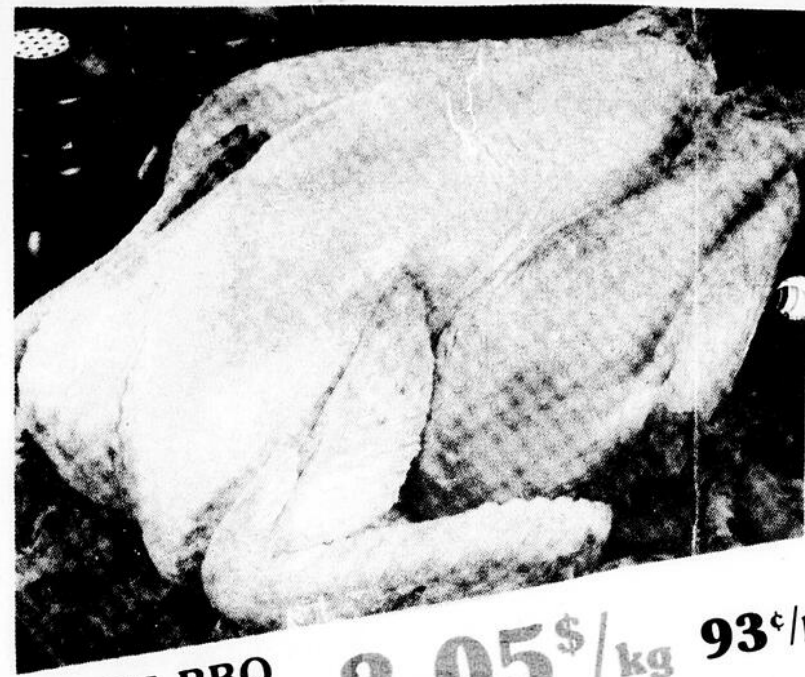
3.95\$ kg
1.79\$ lb

Pizza "Mr Pizza"

2.99\$ ch.

**Soc salé
Taillefer**

5.08\$ kg
2.29\$ lb.



POULET BBQ
catégorie Canada A
surgelés 1 à 2 kg 3 à 4 lbs

2,05\$/kg **93¢**/lb

Bifteck délicatisé

5.93\$ kg
2.69\$ lb

Pointe de surlonge

Congelé

4.40\$ kg
1.99\$ lb

Saucisse fraîche'

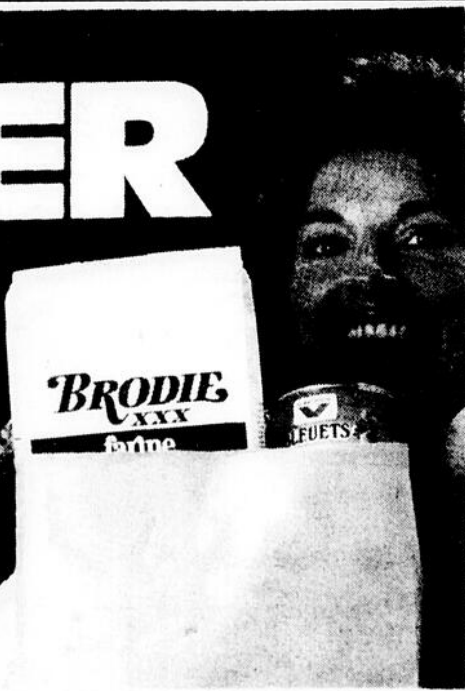
3.52 kg
1.59\$ lb

Pâté de poisson

2.18\$ kg
.99¢ lb

**VOUS POUVEZ
GAGNER
300\$
d'épicerie dans
CE MAGASIN**

une offre farine préparée
de **Vachon & BRODIE**
XXX



"LE PETIT GASPÉSIE"

2,49\$



GARNITURE DE TARTE
VACHON
bleuet
bte 540 ml

GARNITURE DE TARTE
VACHON
Framboises
bte 540 ml

GARNITURE DE
TARTE
VACHON
cerises

bte 540 ml **1,79\$**

coop

ATOMISEUR DE TOILETTE
IMPULSE
 Musk Caprice Inspiration
 cont. 100 ml **2,49\$**

DÉSODORISANT
SECRET
 parfumé ou inodore
 bâton 50 gr **2,19\$**

DÉSODORISANT
GLADE
 circulaire
 cont. 21 gr **1,39\$**

LIQUIDE À VAISSELLE
LUX
 bout. 1 litre

SAVON DE BEAUTÉ
LUX
 3 barres de 95 gr **1,19\$**

DENTIFRICE
AIM
 tube 100 ml **1,39\$**

CRÈME À TARTINER
NUTELLA
 bocal 367 gr **2,89\$**

TOAST MELBA
GRISSOL
 régulière ou sans sel
 bte 369 gr **1,59\$**

VINAIGRETTES
KRAFT
 italienne Catalina Coleslaw
 bout. 250 ml **79¢**

BEURRE
VACHON
 caramel fudge sucre
 cont. 400 gr **99¢**

YOGOURT
DELISLE
 saveurs assorties
 cont. 175 gr **59¢**

NETTOYEUR EN POUDRE
SPIC & SPAN
 bte 2 litres **3,98\$**

NOURRITURE POUR CHATS
CAT CHOW
 bte 500 gr **83¢**

BISCUITS
DARE
 capuchons de chocolat
 fondant au chocolat
 sac 700 gr **2,29\$**



DÉTERSIF
LIQUIDE
SUNLIGHT
 BOUT. DE 1 LITRE
1,99\$

NETTOYEUR
LIQUIDE
 M. NET
 bout. 1.5 l **3,29\$**

NETTOYEUR À
VITRES
 WINDEX
 bout. 600 ml **1,59\$**

DÉTERTANT À LESSIVE
WISK
 bout. 2 litres **4,49\$**



BEURRE
D'ARACHIDES
KRAFT crémeux croquants
 bocal 750 gr **2,49\$**

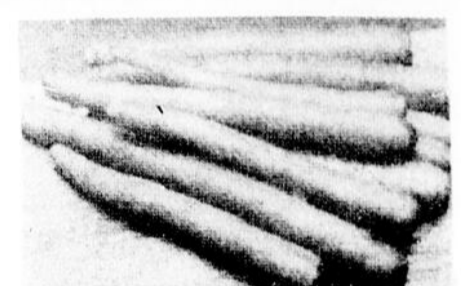


PAPIER DE
TOILETTE
CASHMERE
 blanc
 pqt 8 rlx **1,99\$**

Jus d'orange
concentré Kent
 12.5 oz, 335 ml
.88 **Kent**



PIMENTS VERTS
POIVRONS VERTS
 produits du Québec
 calibre moyen **86¢/kg | 39¢/lb**



CAROTTES LAVÉES
 produits du Québec
 Canada no 1
 cello 2.27 kg 5 lbs **59¢**



POMMES MELBA
 catégorie fantaisie
 produits du Québec
 cello 1.36 kg 3 lbs **99¢**

PRUNES CALESMAN
 produits des États-Unis
 Canada no 1
 calibre 4 - 4 1/2 - 5 **1,74\$ / kg | 79¢ / lb**

RADIS ROUGES
 produits du Québec
 cello 454 gr 1 lbs **39¢**



MÉLANGE À
GÂTEAUX
DUNCAN HINES
 bte 520 gr **98¢**

Margarine
molle
Parkay
 Kraft, cont. de 3lbs.
2.49\$



Gâteaux congelés
McCain
 Chocolat/Marbré/Vanille, bte 540 gr
1.69\$

Petits pains briochés aux pommes

375 ml. (1 1/2 tasse) de pommes hachées en gros morceaux
 50 ml. (1/4 de tasse) de sucre cristallisé
 1 ml. (1/4 de c. à thé) de cannelle
 2 ml. (1/2 c. à thé) de jus de citron.
 1 paquet (15 ml.-1c. à soupe) de levure sèche active.
 50 ml. (1/4 de tasse) d'eau chaude (45 degrés C.-115 degrés F.)
 125 ml. (1/2 tasse) de lait
 45 ml. (3c. à soupe) de graisse végétale
 500 ml. (2 tasses) de Corn Flakes Kellogg finement émiettés
 2 ml. (1/2 c. à thé) de sel
 50 ml. (1/4 de tasse) de sucre cristallisé
 1 oeuf
 375 ml. (1 1/2 tasse) de farine tout usage, sucre de confiseur pour glace, parfumé à l'extrait d'amandes, amandes en tranches.



1. Mettre les pommes, 50 ml. (1/4 de tasse) de sucre, de la cannelle et du jus de citron dans une petite casserole. Faire cuire à feu doux jusqu'à ce que les pommes se soient ramollies et se désagrègent légèrement. Mettre de côté jusqu'au moment de les enrober de pâte.

2. Dissoudre la levure dans de l'eau chaude. Mettre de côté.

3. Faire chauffer le lait avec la graisse végétale; verser dans un grand bol à mélanger. Ajouter les céréales émiettées, le sel et 50 ml. (1/4 de tasse) de sucre, en mélangeant bien; laisser reposer jusqu'à ce que le mélange ait tiédi. Ajouter le mélange de levure et d'oeuf; bien battre.

4. Ajouter suffisamment de farine pour obtenir une pâte ferme. Pétrir la pâte sur une surface saupoudrée de farine, pendant environ 5 minutes, ou jusqu'à ce qu'elle soit lisse et élastique. La placer dans un bol graissé et la retourner une fois pour que sa surface supérieure soit également légèrement enduite de graisse. Couvrir de façon à laisser passer un peu d'air. Laisser lever à un endroit chaud, jusqu'à ce que le volume ait doublé (environ 1 heure).

5. Faire dégonfler la pâte en lui donnant de petits coups de poing. Rouler la pâte sur une surface saupoudrée de farine pour en faire un rectangle de 30 x 22 cm (12 x 9 pouces). Etendre la garniture de pommes dans le sens de la longueur sur la moitié de la pâte. Replier l'autre moitié sur la garniture. Humecter les bords et les joindre en appuyant avec les doigts. Placer sur une plaque à gâteaux graissée. Laisser lever à un endroit chaud jusqu'à ce que le volume ait doublé (environ 30 minutes).

6. Faire cuire à 190 degrés C. (375 degrés F) pendant environ 20 minutes, ou jusqu'à ce que la croûte ait pris une couleur brun doré. Recouvrir de glaçage et saupoudrer d'amandes. Donne 10 portions.



Informations sur la Nutrition

Par M.A. (Vic) Amer, Ph.D.

Les graisses

Plusieurs personnes ont les graisses en aversion à cause d'une croyance erronée voulant que les graisses consommées soient directement converties en surplus de graisse sur le corps. En fait, un surplus de graisse s'accumule sur notre corps pour une raison bien simple, une trop forte consommation de calories en regard de celles dépensées. Les graisses en elles-mêmes, ne sont pas plus responsables d'une telle condition que n'importe quelle autre source de calories.

Il y a trois sources de calories alimentaires: les graisses, les hydrates de carbone et les protéines. Tout en agissant comme "carburant" générateur de l'énergie nécessaire pour maintenir la vie et de la force requise par les activités physiques, chacune de ces sources a son propre rôle à jouer dans notre métabolisme.

Les hydrates de carbone, sources "d'énergie rapide", nous fournissent l'énergie suffisante pour les périodes d'activité physique intense. Les protéines, tout en pourvoyant de l'énergie, agissent également comme matériaux nécessaires

pour la réparation et l'entretien des tissus ainsi que pour le remplacement des milliards de cellules que notre organisme doit remplacer chaque jour.

Les graisses dans notre alimentation ne sont pas seulement une source d'énergie concentrée. C'est un carburant à combustion lente qui nous soutient au cours des efforts prolongés. Elles agissent également comme transporteur et catalyseur permettant à notre organisme d'utiliser les autres vitamines, solubles dans la graisse et consommées dans les autres aliments.

Les graisses sont le lubrifiant nécessaire pour notre sang, nos articulations et nos muscles.

Les spécialistes peuvent faire des recommandations différentes au sujet de la proportion d'aliments sources de calories dont nous avons besoin. La recommandation suivante semblerait rallier toutes les positions.

Hydrates de carbone environ 45% - 55%

Graisses, 30% - 40%

Protéines, 20% - 25%

Une telle recomman-

dation tient compte des aliments commodément disponibles pour les Canadiens. Vous ne devriez pas vous inquiéter si votre propre régime ne rencontre pas parfaitement les spécifications de ce tableau; cependant, des écarts considérables devraient être approuvés par votre médecin.

Vu que notre métabolisme individuel est variable, tout comme la nature de nos occupations, le niveau d'activité physique et la taille de nos corps, les recommandations sur le nombre de calories que l'on doit consommer chaque jour, ne peuvent être qu'approximatives. Il faut environ 1,400 calories, par jour, pour simplement maintenir une personne "moyenne" en vie. Les calories additionnelles devraient correspondre à notre activité physique.

Pour cette raison, on peut considérer comme seulement approximative la consommation de calories par jour suivante:

Hommes adultes 2,500 - 2,900

Femmes adultes 1,700 - 2,100

Notre appétit est un dispositif inné qui assure que nous fournirons à notre organisme la nourriture dont il a besoin. Manger doit aussi être agréable, mais comme pour toutes les bonnes choses, s'il y a abus, on peut s'attendre à des conséquences regrettables.

Lorsque nous mangeons plus que nécessaire, nous développons un surplus de gras dans notre corps.

Jovi Super Marché Sénéchal
 DU 1 AU 4 SEPTEMBRE

114 Témiscouata
 Rivière-du-Loup
 Tél: 862-7221

<p>Détergent liquide Mir 2 x 750 ml. 1,77\$</p> <p>Fromage Kraft "Singles" 16 tranches 2,59\$</p> <p>Sauce à salade Miracle Whip, 500 ml. 1,09\$</p> <p>Beurre de caramel Grenache, 800g. 2,09\$</p> <p>Confitures de fruits Vachon avec pectine 500 ml 1,79\$</p> <p>Détergant Artie Power 2,4kg 3,99\$</p> <p>Ketchup aux tomates Heinz, 375 ml. 1,09\$</p> <p>Eau de javelle concentré Javex, 3,6l. 1,59\$</p> <p>Jus de tomates Axep 19 oz. .55¢</p> <p>Moutarde Condor verre 250 ml. .67¢</p> <p>Margarine dure Parkey En 1/4 lb. 3 lbs. 2,59\$</p> <p>Fruits et légumes</p> <p>Tomates rouges Can. no. 1, prod. Qué. .99¢-kg .45¢-lb</p> <p>Oranges Outspan Prod. l'Afrique du Sud, gr. 12, la douz. 1,99\$</p> <p>Cantaloups Can. no. 1, prod. E.U., gros. 18, chacun .89¢</p> <p>Concombres Can. no. 1, prod. Qué. gro. 72, 2 pour .27¢</p>	<p>Pâté à sandwich jambon Cordon Bleu, 3 oz. .69¢</p> <p>Riz frit Dainty Chinois 350g. .87¢</p> <p>Sacs à déchets Glad Intérieur blanc, cello de 12 .79¢</p> <p>Savon de toilette Jergens Pqt. de 3 barres 1,19\$</p> <p>Sel à marinades Siffo Carton de 2kg 1,19\$</p> <p>Soupe Lowney Poulet & nouilles, 4 sach. 1,00\$</p> <p>Croustilles Dulac 200g. 1,19\$</p> <p>Saumon rose Keta 220 g. 1,49\$</p> <p>Sucre à glacer St-Laurent 500g. .49¢</p> <p>Soda à pâte Cow Brand 500g. .65¢</p> <p>Huile de tournesol 1 litre 2,29\$</p> <p>Viandes</p> <p>Bifteck de ronde Provient de boeuf, Can. "A" 4,59\$-kg 2,08\$-lb</p> <p>Bifteck ou rôti de pointe de surlonge Provient de boeuf, Can. "A" 6,13\$-kg 2,78\$-lb</p> <p>Soc de porc fumé Sodor 5,69\$-kg 2,58\$-lb</p> <p>Cretons frais Rochette, 283 g. 2,38\$</p> <p>Saucisson En tranches, Hygrade, 3,04\$-kg 1,38\$-lb</p>
---	---

Maintenant licencié

Centre Commercial
867-2798

SPECIAUX DE LA SEMAINE

du 31 août au 4 septembre 1982

<p>Morue fraîche fraîche</p> <p>0.89¢ lb \$1.96 kg</p>	<p>Filet de perche frais</p> <p>\$1.29 lb \$2.84 kg</p>	<p>Mini-saumon congelé</p> <p>\$2.85 lb \$6.27 kg</p>
<p>Flétan congelé tranché</p> <p>\$2.95 lb \$6.49 kg</p>	<p>Hareng fumé</p> <p>\$1.75 la douzaine</p>	<p>Saumon fumé non-tranché</p> <p>\$9.95 lb \$21.89 kg</p>

Nous avons à la **Poissonnerie du Roi Ltée** du homard vivant et aussi des spécialités maison soient pâté au saumon, pizza au crevettes, feuilleté au homard, etc... À vous chers clients de venir nous rencontrer.



Le PRO de la famille



Servi-aubaines

"Bonne Fête du travail"

Prix en vigueur jusqu'au 5 septembre 1982



PRO **JUS DE TOMATE HEINZ**
Fantaisie
Bte 19 oz



2/ .89¢

PRO **DÉTERGENT EN POUDRE SUN LIGHT**
Bte 6 L



3.55

PRO **PAPIER TOILETTE COTTONELLE**
(5 variétés)
Paq. 4 rlx



1.29

PRO **ÉPAULE DE PORC CORDON BLEU**
Picnic
Bte 1 lb



2.55

Servi-tendre dans les viandes

FESSE DE JAMBON Un boût ou l'autre 3.75/kg 1.70/lb	SAUCISSES FUMÉES LAFLEUR 454 gr. 1.65 ch.	JAMBON MIDGET LAFLEUR 5.55/kg 2.52/lb	SAUCISSON DE BOLOGNE LAFLEUR 2.79/kg 1.25/lb
	STEAK DE JAMBON Tranche complète 6.59/kg 2.99/lb	LARD SALÉ ENTRELARDÉ Pour bouillie 4.69/kg 2.13/lb	FOIE DE PORC Congelé .95¢/kg .43¢/lb

PRO **SAVON EN BARRE LUX**
Ass't et blanc
Paq. 3's




.99¢

PRO **CAFÉ INSTANTANÉ TASTER CHOICE**
Bocal 8 oz



5.57

Servi-frais dans les fruits et légumes

MELON MIEL Pr. Imp. Can. no. 1 1.69 ch.	 BANANES DÔLE .55¢/kg .25¢/lb
CHOUX VERTS Pr. Québec Can. no. 1 .29¢ ch.	
CONCOMBRES MÉDIUM Pr. Québec Can. no. 1 2/ .25¢	
POMMES DE TERRE FRAÎCHES Pr. Québec Can. no. 1 Sac 4.54 kg (10 L) 1.25 ch.	

PRO **DENTIFRICE AIM**
Tube 100 mL



.92¢

PRO **DÉTERSIF LAVE-VAISSELLE ALL**
Bte 1.4 kg



2.85

la confiance du Consommateur grad

MARINADE SUCRÉES GRAD
Mél. Bocal 750 mL **1.39**

GHERKINS FINS NAINS GRAD
Bocal 375 mL **1.49**

SHAMPOING POUR BÉBÉS GRAD
Bte 500 mL **1.39**

SHAMPOING ET RINCE-CRÈME GRAD
(2 var) Bte 500mL **1.29**

produits surgelés

GÂTEAU MARBRÉ MCCAIN
19 oz **1.79 ch.**

MACÉDOINE MCCAIN
2 lbs **1.49 ch.**

COMPOTE DE POMME SCOTIAN GOLD Bte 19 oz .79¢	TARTINADE NOISETTE & COCO NOIXELLE Bocal 500 g 3.09
ASPERGES POINTES IDÉAL Fant. Bte 12 oz 1.75	NOURRITURE TAMISÉE GERBER (27 variétés) Bocal 4.5 oz .39¢
CHAMPIGNONS MORCEAUX & TIGES ELBEE Bte 10 oz .92¢	BREUVAGE & JUS DE FRUITS GERBER (6 variétés) Bocal 4.5 oz .39¢
RIZ FRIT DAINTY Sav. asst. Bte 350 g .82¢	DÉTERGENT LIQUIDE WISK Bte 2 L 4.59
SOUPE POULET & NOUILLES LIPTON Bte 2's .79¢	DÉTERGENT LIQUIDE LUX Bte 1 L 2.05
CROUSTILLES YUM YUM Rég. ou B.B.Q. Sac 400 g 1.89	MOUCHOIRS BLANCS SCOTTIES Rég. Bte 200's .99¢
BOISSON GAZEUSE PEPSI COLA Rég. et Diet, 750 mL + dépôt 6/2.95	ESSUIE-TOUT BLANC VIVA Paq. 2 rlx 1.25
	PELLICULE 28CM X 15M STRETCH'N SEAL 1 bte .89¢

Spéciaux disponibles chez ces marchands seulement

Les photos de cette page ne servent qu'à illustrer la marque des produits annoncés. le texte prévaut en tout temps.

Nous nous réservons le droit de limiter les quantités et de corriger les prix incorrects résultant d'une erreur d'impression.

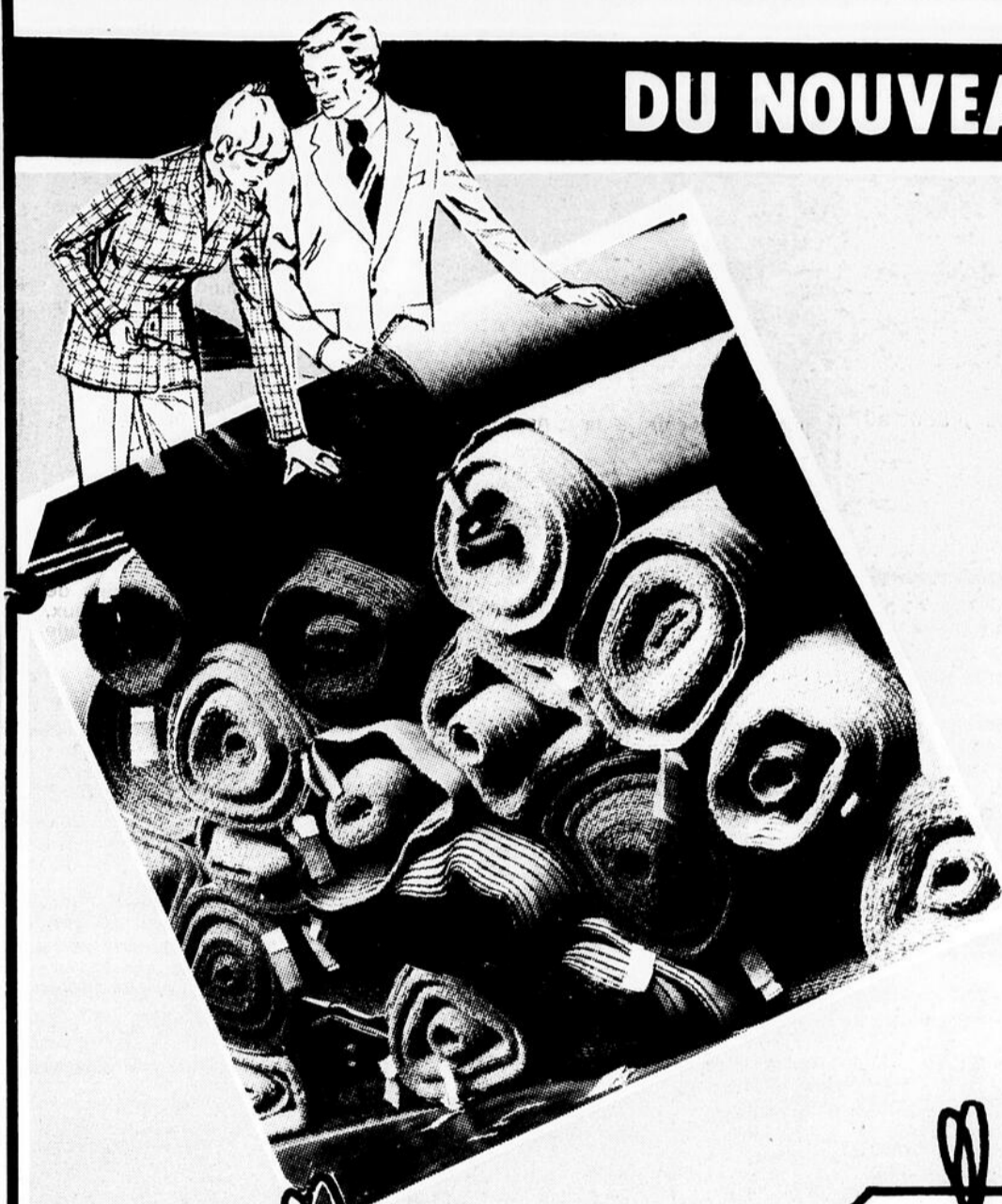
ça profite

Epicerie Régent Ouellet Saint-Alexandre Kam 495-2886

DU NOUVEAU À RIVIÈRE-DU-LOUP

Au Coin de l'Économie

186 LAFONTAINE-TÉL: 867-2157
RIVIÈRE-DU-LOUP



TAPIS À POIL LONG (shag)
Dessous jûte ou caoutchouc
Valeur de \$14.95
Spécial:

\$8.95

TAPIS EN COUPONS (Ozite)
Intérieur ou extérieur
Grandeur: 3' x 12' à 7' x 12'
Spécial:

de **\$1.95** au M.C.
à **\$4.95** au M.C.

CARPET-BORDÉE
27" x 48"
Bas de porte
Chacun

\$5.00

Balance de manufacture

TAPIS A POIL LONG (shag)
Dessous jûte ou caoutchouc
Valeur de \$12.95
Spécial:

\$5.95

TAPIS BOUCLÉ
Valeur de \$9.95
Spécial:

\$5.95

PRÉLART SANS CIRAGE
de

\$4.95
à
\$7.95

TAPIS GAZON

\$4.95
la verge

la Saie



Rabais de **25%**
sur tout notre assortiment de
soutien-gorge **WONDERBRA**



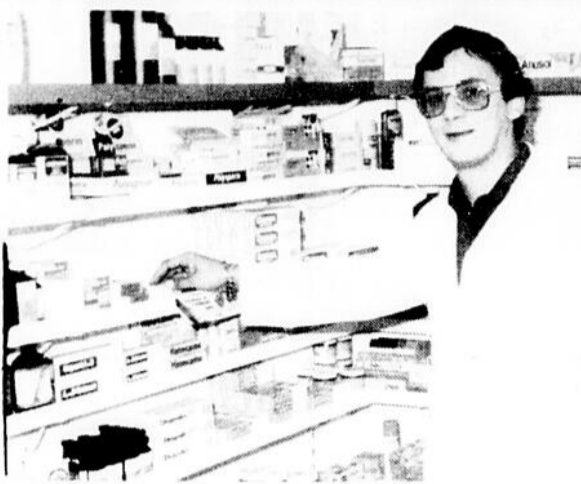
Assortiment de
tenue de nuit
pour dames. Régulier jusqu'à \$12.98

Spécial: **\$6.99**

NOUVELLES HEURES D'OUVERTURE:
Lundi: 13h00 à 17h30
Mardi et mercredi: 10h00 à 17h30
Jeudi et vendredi: 10h00 à 21h00
Samedi: 10h00 à 17h00



Demandez-nous n'importe
quoi ou presque.



Présentement, Jean Roy et Associés pharmaciens, fêtent leur 21ème anniversaire et à cette occasion ils ont préparé pour vous de nombreux spéciaux qui soulignent très bien cette fête. Sur la photo, nous reconnaissons M. Jean Roy, propriétaire qui vous invite tous à venir économiser et tient personnellement à vous remercier de l'encouragement reçu jusqu'à maintenant.



Une précieuse collaboratrice de son mari, Madame Madeleine April, de l'Auberge sur Mer de Notre-Dame du Portage. Toujours au poste, Madame April seconde son époux avec empressement et générosité dans l'auberge.



M. Denis Chouinard, de la Plomberie Chouinard K.R.T. Inc. de St-Pascal de Kamouraska, explique ici à un client, les avantages des poêles à bois, Entreprise dont il est dépositaire. La plomberie Chouinard de St-Pascal était présente à l'Expo du Kamouraska à St-Pascal et dans notre contexte d'économie de l'énergie son kiosque a été des plus visité. En plus des appareils électriques on pouvait y voir des fournaises et des poêles à bois de première qualité.

OFFRE D'EMPLOI

Promotion Noprodec est à la recherche de représentants(es) à temps plein ou partiel pour la vente des suppléments alimentaires Berrols.

Le candidat(e) devra posséder une expérience dans la vente. Bonne présentation, initiative personnelle, du dynamisme.

Salaire à commission.

Pour information: 867-1805
862-2877
Demandez Yvan.

ou faire parvenir votre curriculum vitae à
37 Delage, Rivière-du-Loup



Chez Camille Lévesque Meubles de Ste-Hélène de Kamouraska c'est la qualité à bon prix que l'on vous offre en tout temps. Le kiosque de Camille Lévesque Meubles à l'Exposition de Kamouraska à St-Pascal donnait au public une bonne idée de cette qualité, mais pour en voir plus, rendez-vous au magasin. Vous serez surpris de trouver des meubles d'une si belle qualité à des prix aussi raisonnables. Dans l'équipement électronique des marques aussi prestigieuses que Magnavox de Philips et Toshiba vous sont offertes. Alors c'est un rendez-vous chez Camille Lévesque Meubles de Ste-Hélène.



Ce n'est plus une rumeur, c'est une certitude, le Bar Atribar ouvrira mercredi 1er septembre pour le plaisir de tous. Il est à noter que la projection que la nouvelle administration adoptera sera celle du piano-bar. Bienvenue à tous.

**Messageries
du Saint-Laurent**

Service de distribution régional



- Journaux
- Circulaires
- Catalogues
- Annuaire

DISTRIBUTION CONTROLÉE

16, rue du Domaine
Rivière-du-Loup
Tél.: 862-1750

Souper amitiè-reconnaissance à Saint-Alexandre

Les paroissiens de St-Alexandre ont rendu hommage à leur curé l'Abbé Paul-Emile Raymond, pour ses douze (12) années de pastorale dans la paroisse.

A cette occasion di-

manche le 1er août un vin d'honneur gracieuseté de la Municipalité, était offert aux quelques trois cents personnes.

A la table d'honneur



Le curé l'Abbé Paul-Emile Raymond [à gauche] reçoit une plaque-souvenir du marguillier M. Bertrand Bouchard.

on reconnaissait, la soeur du curé, Mlle Rose Raymond. M. le maire Lionel Dionne et son épouse, les Abbés Napoléon Dumont, Robert Landry, Geo-H. Roy, le Père Ovila Bélanger et les deux marguilliers en charge avec leur épouse; M. et Mme Julien Ouellet, M. et Mme Roger Lavoie.

Au cours de ce souper, Mme Gisèle S. Ouellet rendait au nom de tous les paroissiens, un vibrant hommage à notre ami et curé Paul-Emile. Quelques extraits:

1970-1982-12 ans de vie à St-Alexandre pour l'Abbé Paul-Emile Raymond ce fut court; car le temps passe vite quand on "aime" et qu'on "est aimé". Cette soirée, précédant votre départ n'est-elle pas un peu la "Dernière Cène" que nous revivons dans ce repas tout fraternel.

Dans cet hommage composé par Mme Ouellet il faut résumer: L'ESSENTIEL...C'EST D'AIMER.

AIMER LES ENFANTS-Ils le vous rendaient si bien!

Difficile à rejoindre les ADOLESCENTS me direz-vous...même là, l'ami Paul-Emile réussissait souvent où nous les parents nous échouons...

L'aide qu'il a apportée aux JEUNES COUPLES par le mouvement S.O.F. est incommensurable...

Il a aimé les VIEILLARDS. Il a su leur apporter réconfort, sérénité et joie.

Les MALADES... nous devons nous incliner face à sa disponibilité...il a toujours pris le temps...les distances ne comptaient pas.

MERCI pour tout... Nous nous souviendrons.

Pour perpétuer la reconnaissance de Saint-Alexandre, M. Bertrand Bouchard, au nom du Conseil de la Fabrique et de la communauté paroissiale présentait à l'Abbé P.E. Raymond curé, une plaque souvenir.

Mme Etienne Bernier présentait à son tour, une bourse gracieusement offerte par la générosité des paroissiens de St-Alexandre. Par la suite, M. l'Abbé Robert Landry, M. le maire Lionel Dionne et M. l'Abbé Geo-Henri Roy exprimèrent leurs sentiments à la veille de ce départ.

Notre ami et curé l'Abbé P.E. Raymond invité à laisser un dernier message s'exprimait ainsi: J'ai été chanceux dans la vie, oui, d'avoir eu de bons parents, d'avoir vécu près d'un collège, d'avoir fait des études, d'être devenu prêtre, d'avoir administré les sacrements, d'avoir vécu 12 années avec vous...paroles pleines de philosophie, dictées par un coeur plein d'émotions.

Une dernière poignée de main, un aurevoir et la soirée se terminait dans la fraternité, au son de l'orchestre de Gilles Deschênes, laquelle était commanditée par la Caisse Populaire de St-Alexandre.

Merci à tous ceux et celles qui de près ou de loin ont contribué au succès de cette belle fête de l'amitié et de la reconnaissance.

LOGEMENTS MODERNES AU CENTRE-VILLE



La Société d'Habitation du Grand-Portage est heureuse de vous aviser qu'il est maintenant possible de visiter, les appartements du Manoir sis au 24 rue de la Cour à Rivière-du-Loup. Genres d'appartements offerts: deux pièces et demie (2 1/2) et studio; services offerts: ascenseurs, système contre les incendies, chute à déchets, chauffés, éclairés, solarium communautaire avec vue sur le fleuve, stationnement.

Le projet fut réalisé avec la collaboration de la Société Canadienne d'Hypothèque et de Logement.

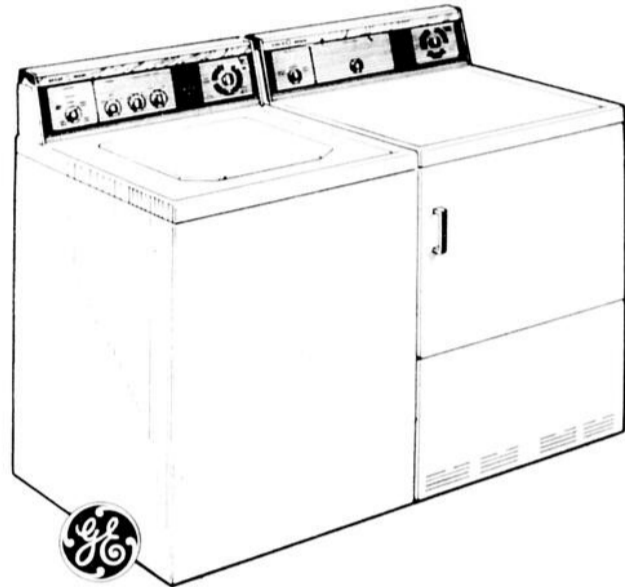
Pour renseignements s'adresser à Gilles Paradis:

867-2293 (bureau)

862-9039 (résidence)

ÉCONOMISEZ MAINTENANT

Encore W530V & D530V



LAVEUSE AUTOMATIQUE

Modèle W530V: Cet appareil est caractérisé par le fameux système de lavage "Filter-Flo" exclusif à GENERAL ELECTRIC qui dirige l'eau en circulation vers le filtre scientifiquement conçu pour capter la charpie et la mousse savonneuse. Mentionnons quelques autres caractéristiques efficaces pour obtenir d'excellents résultats:

- Six cycles de lavage Régulier
- Lavage additionnel
- Lavage abrégé
- Option rinçage additionnel
- Tricot de polyester
- Apprêt permanent
- Deux vitesses
- Pieds autoréglables à l'arrière
- Instructions imprimées sur le couvercle
- Teintes: blanc ou amande
- Trois combinaisons de vitesses de lavage/essorage
- Cinq combinaisons pour l'eau de lavage/rinçage
- Entonnoir pour agent de blanchiment
- Doseur de produit assouplissant
- Dessus porcelainisé

SÈCHEUSE AUTOMATIQUE

Modèle D530V: Aussi attrayante et complète que la laveuse, la sècheuse automatique assortie Encore est dotée d'un système de séchage automatique à circulation axiale de l'air et de nombreuses autres caractéristiques.

- Trois cycles de séchage Régulier minuté
- Régulier automatique
- "Apprêt permanent/tricot" automatique
- Trois réglages de la chaleur: régulière, délicate et duvetage
- Grille de séchage
- Filtre à charpie placé à l'avant
- Dessus et tambour porcelainisés
- Bouton de mise en marche de sûreté
- Teintes: blanc ou amande

RÉGLAGES INFINIS POUR LE NIVEAU D'EAU, POUR GROS OU PETITS CHARGEMENTS

DOSEURS D'AGENT DE BLANCHIMENT ET DE PRODUIT ASSOUPLEISSANT

SYSTÈME DE LAVAGE "FILTER-FLO", ÉLIMINANT LA MOUSSE ET LA CHARPIE

ROLAND MORIN INC.

371 Lafontaine, Rivière-du-Loup, 862-2167



Conduire un autobus scolaire: un métier très exigeant

Par Beauvais Bérubé

Dans les villes et

villages du Québec, le va-et-vient des autobus jaunes remplis d'étu-

dians est devenu un spectacle familial durant les dix mois de l'année

scolaire.

Si bien que parmi les rouages de l'organisation communautaire, le transport scolaire n'est plus qu'un service comme les autres, ceux et celles qui, jour après jour, en assurent le bon fonctionnement et la sécurité n'attirent que très peu l'attention du public.

A l'approche de la rentrée des classes de 1982, il est apparu utile de vouloir corriger cette lacune en faisant découvrir au lecteur quelques aspects du vécu quotidien d'un conducteur d'autobus scolaire et les responsabilités reliées à cette tâche.

Pour ce faire, le représentant du Saint-Laurent-Echo a interrogé récemment l'un des vingt-cinq chauffeurs du transport scolaire

local, Camille Mailloux R D L Inc, M. Fabien Turcotte.

Agé de 47 ans, on le croirait dans la trentaine, Fabien Turcotte est dans le métier depuis maintenant douze ans. Natif de Ville Dégelis, il a appris à tenir le volant à 16 ans. Après avoir travaillé quelques années à Montréal comme mécanicien dans un atelier de machinerie, il a voulu revenir vivre dans sa région d'origine en 1969. La même année, il a trouvé ici un emploi stable comme conducteur d'autobus scolaire. Alerté et teint bronzé, le geste vif il parle d'abondance.

Plus qu'un chauffeur

Pour Fabien Turcotte, être un bon chauffeur d'autobus d'écoliers ne se résume pas à savoir conduire ce type de véhicule. Il faut posséder de la prudence, de bons nerfs,

de la patience". Il faut avoir de la bonne humeur à revendre, une tenue soignée et savoir faire respecter. Cela exige aussi de la ponctualité, de la diplomatie, de la psychologie.

Avec un large sourire il enchaîne: "Mon métier, je l'aime bien, mais il est très exigeant et lourd de responsabilités". "On doit plaire aux patrons, aux parents, aux enfants, observer de façon très stricte les règlements de la circulation et se soumettre aux caprices de la température".

La journée d'un conducteur d'autobus scolaire débute tôt. A sept heures trente, il est déjà au poste. Avant le départ, vérification du véhicule, du carburant, de l'huile, les systèmes de freins et les signaux clignotants, les roues, des pneus.

L'horaire doit être respecté à la minute. Sans cela, c'est tout l'emploi du temps des élèves et des professeurs qui risque d'être perturbé dans les écoles.

Vigilance de mise

Le circuit attribué à Fabien Turcotte est celui de la route de l'aéroport, du chemin Fraserville, jusqu'à la Place Carrier, une distance totale de 60 à 70 milles accumulée par cinq voyages par jour. La clientèle régulière: 72 étudiants de l'élémentaire et du secondaire, garçons et filles. Autres particularités du parcours: le brouillard venu du fleuve, surtout l'automne et les bourrasques d'hiver sur une route surélevée où les maisons à l'enfilade obligent à des arrêts très fréquents. Est-il besoin de dire qu'une vigilance de tous les instants est requise au volant dans ce secteur. Contrairement à ce qu'on pourrait croire, la journée d'un chauffeur d'autobus scolaire ne comporte pas de périodes prolongées d'inactivité en dehors du temps consacré au transport des élèves. Il y a toujours quelques choses à faire: vérifications, nettoyage du véhicule, voyages additionnels nécessités par des activités para-scolaires de la clientèle étudiante.

En raison de son horaire, le conducteur d'autobus scolaire prend toujours ses repas une heure plus tard que le monde ordinaire. Une journée régulière prend habituellement fin vers cinq heures de l'après-midi.

Problèmes humains

Selon Fabien Turcotte, le facteur humain entre continuellement en ligne de compte dans l'exercice de son métier. "Ce n'est pas des robots ou des marchandises qu'on transporte, ce sont des êtres humains" ajoute-t-il, avant de dire qu'on ne doit jamais oublier ceci.

Tout en étant poli avec les jeunes, il faut rester réservé et savoir garder ses distances pour demeurer maître à bord. On y arrive en apprenant à connaître le comporte-

ment de chacun des étudiants et étudiantes que l'on véhicule à l'école.

C'est tout un apprentissage en sociologie et en psychologie. Parfois les jeunes, pour diverses raisons, ne veulent pas avoir un tel ou telle comme compagnon ou compagne de banquette, des chicanes de voisins sont souvent à l'origine de ces problèmes. Ou ce sont les parents qui font savoir que leur fils ou leur fille ne doit pas s'asseoir avec n'importe qui dans l'autobus. Avec les années, on voit évoluer les jeunes, on finit par les comprendre et il s'établit à la longue un respect mutuel, voire une certaine amitié.

Compréhension requise

Fabien Turcotte souhaite qu'on fasse appel à la compréhension des parents pour ne pas compliquer la vie des chauffeurs. Il insiste aussi pour qu'on demande aux automobilistes d'observer les règlements de la circulation, surtout en ce qui concerne les autobus scolaires lorsque ceux-ci sont immobilisés pour faire descendre des écoliers. "J'ai des sueurs froides quand une voiture accélère au moment où je ralentis pour arrêter, ou encore quand je vois un casse-cou risquer un dépassement par la droite, du côté de la porte de sortie de l'autobus", dit-il.

"Imaginez la situation: se frayer un chemin dans le trafic aux heures de pointe avec 72 vies humaines derrière soi". "On est assez occupé à conduire à ce moment-là pour se passer des imprudences des autres", de dire Fabien Turcotte.

Contrairement à ce qu'on pourrait croire, des incidents cocasses ou drôles, il en a peu à raconter, sauf le jeune qui avait allumé la mèche d'un pétard pour la jeter par la fenêtre...qu'un compagnon ferma brusquement, avec pour résultat une explosion à l'intérieur. Jamais aucun accident ne s'est produit durant un des multiples transports d'écoliers qu'il a à son actif. "Un soir, par temps brumeux, un étudiant est descendu, et son sac d'écolier a été emporté au passage par un automobiliste circulant à grande vitesse, et qui n'avait pas remarqué mes feux clignotants", raconte mon interlocuteur.

"Le jeune a pivoté sur lui-même avant de se retrouver sur le sol, mais il ne fut pas blessé".

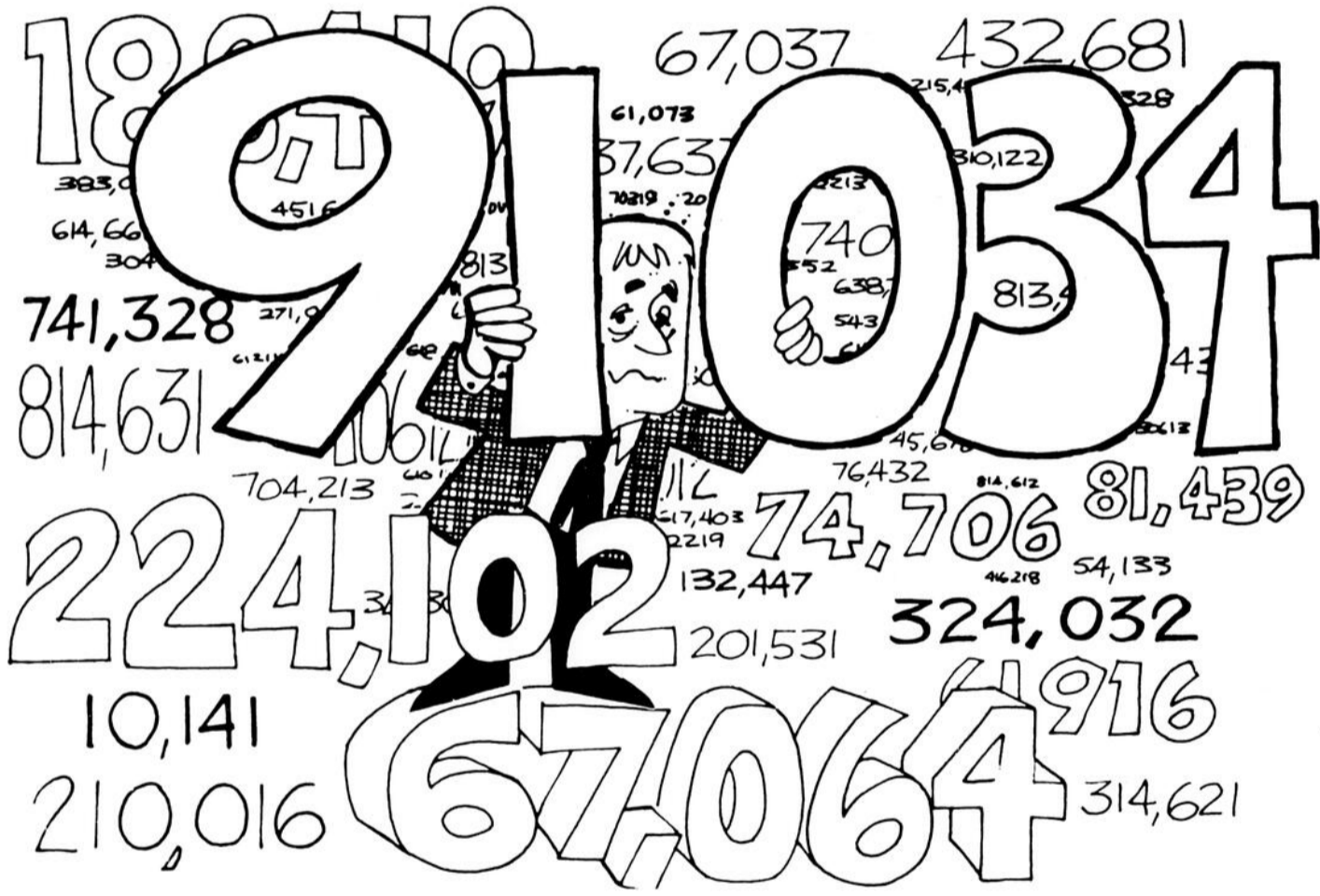
Fabien Turcotte est tout en oeuvre pour son record de sécurité demeure intact et qu'aucun des étudiants qu'il transporte journellement soit blessé ou tué en cours de route.

Il insiste pour que chaque automobiliste assume ses responsabilités et soit prudent lorsqu'il rencontre un autobus scolaire. Incidemment, l'épouse de Fabien Turcotte conduit, elle aussi, un autobus scolaire.



Fabien Turcotte au volant de son autobus scolaire. Une autre journée qui commence.

memorandum aux annonceurs



ETES-VOUS FORTS EN CHIFFRES?

Vous n'avez pas besoin de manipuler des **FORMULES SAVANTES** pour savoir si vous procédez de la bonne façon avec votre publicité. Regardez simplement ce que font les entreprises qui s'y connaissent au Canada.

Les chiffres officiels de Statistiques Canada indiquent clairement, que les entreprises canadiennes ont, comme toujours, investi surtout dans le message imprimé en 1979 et 1980. Alors utilisez la **FORMULE DE L'EXPÉRIENCE**, et faites comme elles; c'est simple et facile.



En publicité, l'image de votre commerce ou de votre produit devient plus réelle et plus convaincante lorsque le client peut la voir. C'est d'ailleurs la raison pour laquelle les statistiques indiquent que:

EN PUBLICITÉ, L'IMPRIMÉ EST BON PREMIER AU CANADA

LE ST-LAURENT-ECHO

**DIS-MOI
CE QUE TU MANGES**

JE TE DIRAI QUI TU ES!

VOTRE
AGENT D'ABONNEMENTLe **ST-LAURENT-ECHO**

Jos Théberge

SECTEUR: St-Eleuthère, Estcourt, Sully, Rivière-Bleue, Les Étroits, St-Athanase.

ST-ÉLEUTHÈRE
TÉL.: 859-2148

VOTRE
AGENT D'ABONNEMENTLe **ST-LAURENT-ECHO**

Sylvain Demeules

SECTEUR: St-Épiphane, St-Clément, St-Cyprien, St-Hubert-Viger, St-Paul de la Croix.

St-Paul de la Croix
Tél.: 898-2754

Cégep de Rivière-du-Loup

L'éducation des adultes se prépare

Le Service de l'éducation des adultes du Cégep de Rivière-du-Loup travaille actuellement à l'élaboration de ses divers programmes de formation générale et professionnelle qui seront offerts à la population du territoire au cours de l'année 1982-83.

Bien que les négociations budgétaires entre les ministères québécois impliqués (Travail et Éducation) et le gouvernement canadien (ministère de l'Emploi et de l'Immigration) ne soient pas encore terminées, les autorités du Collège croient que l'éventail des programmes disponibles saura répondre aux demandes, sans cesse plus nombreuses, de la population.

Au niveau de la formation professionnelle, les principaux secteurs d'activités s'orienteront vers les techniques administratives, la PME, la santé et la sécurité publiques, l'éducation spécialisée. - En formation générale, les programmes connus en langues secondes (anglais et espagnol) de même que SECOND

ENVOL, à l'intention de la femme au foyer qui désire revenir aux études ou réintégrer le marché du travail, seront disponibles.

Comme l'an passé, le détail de cette programmation, les conditions d'admission et les modalités d'inscriptions seront expédiés par courrier, dans tous les foyers du territoire. Cette publication spéciale est réalisée conjointement, en concertation, avec le Service de l'éducation des adultes de la CSR du Grand-Portage.

Cette documentation sera expédiée au cours de la première semaine de septembre. Suivront les séances d'information et d'inscription dans une dizaine de municipalités. Les cours proprement dits débiteront vers la troisième semaine de septembre.

Toute information ou suggestion peut, dès maintenant, être acheminée au Service de l'éducation des adultes, au numéro 862-6903.

Corporation de la salle André Gagnon Un nouveau régisseur

La Corporation régionale de la salle André-Gagnon s'est choisie un régisseur en la personne de monsieur Claude Bois.

Originaire de La Pocatière, monsieur Bois possède une bonne expérience dans le domaine de la diffusion culturelle. Monsieur Bois a fait des études en Lettres au Cégep de La Pocatière et des études françaises à l'Université Laval. Il a notamment oeuvré pendant deux ans à titre de directeur de la compagnie de théâtre "Le Théâtre du Nouveau Temps". Il a de plus travaillé à la production de plusieurs spectacles pour les productions "La Chamane Inc". Monsieur Bois possède également plusieurs années d'expérience dans le domaine de la restauration.

Encore un dépliant

En juillet, La Corporation Touristique du Kamouraska a lancé son premier dépliant touristique dans le but d'amener les visiteurs à rester une journée de plus dans la région. On ne connaît pas encore l'impact ni les retombées que le dépliant a amenées. Mais ce que nous savons, c'est que le dépliant a disparu de la circulation très rapidement... On a épuisé les 10 000 copies qui étaient distribuées tant à l'est qu'à l'ouest du comté en plus de le retrouver chez les principaux intervenants du Kamouraska.

Nous constatons donc l'importance de ce type d'informations chez-nous. C'est un pas en avant mais pour s'assurer de ne pas revenir en arrière, la corporation est en train de préparer un deuxième dépliant dans lequel nous retrouverons les attraits touristiques du comté pendant la saison d'automne, hiver et printemps. Les recherches sont commencées depuis début du mois d'août et s'avèrent plus ardues qu'au printemps dernier. Les principaux problèmes rencontrés sont le manque de planification des organismes et la grande quantité de regroupements qui sont difficilement atteignables. C'est pourquoi nous vous demandons, une fois de plus, de nous faire connaître votre organisation et les activités que vous prévoyez pour les 8 prochains mois. Nous nous ferons un plaisir d'inclure ces informations gratuitement dans le prochain dépliant. Ceci ne vous engage à rien même si la Corporation apprécierait beaucoup que vous deveniez membre à titre personnel (5\$) ou à titre d'organisme et de commerce (10\$). Sachez bien que c'est un service gratuit que nous vous offrons. Cette opportunité ne se présentera pas indéfiniment si personne ne collabore. Votre participation nous est précieuse.

Je serai donc à votre disposition si vous trouvez notre offre valable. Vous pouvez me rejoindre à 492-1223 et je prendrai toutes vos informations jusqu'au 8 septembre. Si vous décidez de procéder par écrit, vous pouvez toujours vous adresser à : Corporation Touristique du Kamouraska, au soin de M. André Fortin, 906, 4ième avenue, La Pocatière Kam. GOR 120

VOTRE
AGENT D'ABONNEMENTLe **ST-LAURENT-ECHO**

Madame Flore Denis

SECTEUR: Lamy, St-Pierre Lamy, St-Honoré, St-Louis, Cabano, Notre-Dame-du-Lac, Dégelis.

ST-PIERRE-LAMY
TÉL.: 497-2298

VOTRE
AGENT D'ABONNEMENTLe **ST-LAURENT-ECHO**

Mme Désiré Lemelin

SECTEUR: St-Arsène, Cacouna, Isle-Verte.

ISLE-VERTE
TÉL.: 898-2174

