

VIVE LES ANIMAUX... EN SANTÉ!



Semaine de la santé animale

16 AU 22 OCTOBRE 1989

Semaine de la santé animale



Paul Desrosiers, d.m.v.

Depuis déjà 5 ans, la Corporation professionnelle des médecins vétérinaires du Québec participe à la Semaine de la santé animale.

Le but de cette manifestation nationale est d'attirer l'attention de la population sur les retombées positives du maintien de la santé des animaux.

Il est de notoriété publique que l'aliment sain provient d'animaux en santé. Par exemple, le lait, pour être bon, doit venir d'une vache en santé. Les professionnels de la santé animale, les médecins vétérinaires, ont développé des moyens de contrôler la qualité des produits d'origine ani-

male avec un degré de sécurité très élevé.

L'environnement est aussi une composante de la santé animale et de la santé humaine. Au cours des dernières années, des accidents sont venus mettre en danger l'équilibre écologique. L'épisode des BPC a mis en évidence le rapport étroit qui existe entre la qualité de l'environnement d'une part, et la santé humaine et animale d'autre part.

Les équipes de vétérinaires dépêchées sur les lieux de l'accident écologique de St-Basile-le-Grand ont réussi à protéger les consommateurs des risques de contamination par des produits d'origine animale.

Une vigilance de tous les instants s'impose. Dans la vie quotidienne, l'usage des insecticides et pesticides, soit dans l'environnement, soit sur les animaux domestiques représente un risque pour eux et pour leur maître.

Nous encourageons les propriétaires d'animaux à consulter leur vétérinaire avant de traiter toute maladie parasitaire (puces, tiques ou autre). Nous leur rappelons qu'il est impératif de suivre rigoureusement les instructions et de prendre toutes les précautions

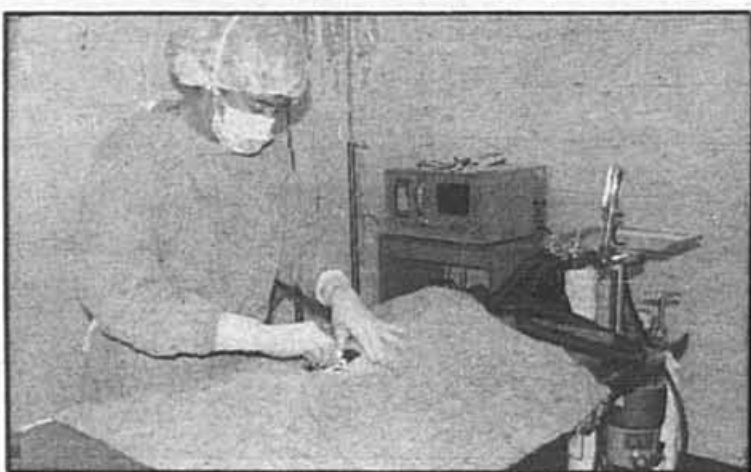
pour préserver leur santé et celle de leurs enfants en protégeant celle de leurs animaux.

Nous leur rappelons qu'il est impératif de suivre rigoureusement les instructions et de prendre toutes les précautions afin de préserver leur santé et celle de leurs enfants en protégeant celle de leurs animaux.

Paul Desrosiers, d.m.v.
Président de la Corporation professionnelle des médecins vétérinaires du Québec

Portes ouvertes

Demain, dimanche 15, plusieurs cliniques et hôpitaux vétérinaires de la province ouvriront toutes grandes leurs portes et les visiteurs pourront se familiariser avec la pratique vétérinaire. Vérifiez auprès de votre vétérinaire les heures de visites.



SAVIEZ-VOUS QUE

1. Le requin n'a pas d'os, que des cartilages.
2. Le cheval n'a pas de vésicule biliaire.
3. Le chat peut avoir des caries dentaires.
4. Le chien et le chat peuvent attraper le ténia de puces.
5. Le chien et le chat n'attrapent pas l'oxyure; l'être humain ne peut donc pas l'attraper des animaux domestiques.
6. L'incidence de la rage est plus élevée chez le chat que chez le chien.
7. Le virus du SIDA félin n'est pas contagieux pour l'être humain, mais provoque chez le chat des symptômes semblables à ceux que l'on constate chez l'être humain.
8. La maladie dentaire chez le chien peut dégénérer en maladie cardiaque.
9. Lorsqu'un animal se frotte l'arrière-train, c'est plus souvent le signe d'un problème des glandes anales que de la présence des vers.
10. Il ne faut pas donner de nourriture pour chien à un chat durant une période prolongée, cela risque de provoquer la cécité ou des maladies cardiaques à cause d'une carence de taurine.
11. Un sondage a révélé que près de 80 p. cent des propriétaires d'animaux domestiques affirment que leur animal est parfois leur compagnon le plus proche.
12. Le lion, le léopard et les autres gros félinés ne rétractent pas leurs griffes comme les félinés domestiques.
13. Le rein doit être endommagé à presque 75 p. cent avant qu'un animal ou un être humain commence à manifester des symptômes cliniques.
14. Fréquence cardiaque: chien 70-160, chat 160-240, cheval 30-45, vache 60-80, souris 534, hamster 300-600.
15. On considère qu'environ la moitié des animaux de compagnie sont obèses.
16. Périodes de gestation: vache 9 mois, jument 9 mois et plus, éléphant 2 ans, lapine 32 jours, hamster 16 jours.
17. Le furet peut attraper le virus de la grippe de l'être humain.

SPÉCIAL: SANTÉ ANIMALE

Ce cahier a été réalisé en collaboration avec la Corporation professionnelle des médecins vétérinaires du Québec.

Coordination éditoriale:

Dr Louise Laliberté, m.v.
Dr Marjolaine Perron, m.v.

Graphisme: Imagraphis

Impression: T.R. Offset

Responsable des cahiers spéciaux:

Alain Brunet
(514) 285-7319

LE MÉDECIN VÉTÉRIINAIRE

- Médecin des animaux de compagnie
- Médecin des animaux de consommation
- Médecin des chevaux
- Médecin des animaux exotiques
- Médecin des animaux de laboratoire
- Médecin des oiseaux et des poissons

...mais aussi

- Chercheur
- Enseignant
- Responsable de l'hygiène publique
- Surveillant de la qualité des aliments des humains
- Industriel de la pharmacologie

...La santé humaine passe aussi par le Médecin Vétérinaire



Corporation professionnelle des médecins vétérinaires du Québec
795, rue du Palais, suite 200, Saint-Hyacinthe, Québec J2S 5C6
Téléphone: (514) 774-1427 Fax: (514) 774-7635

Gare à l'embonpoint

Les problèmes de taille n'affectent pas seulement les humains. Ils touchent environ 50 p. cent des animaux de compagnie selon le docteur Glenn Brown, conseiller en nutrition de l'Association canadienne des vétérinaires. L'obésité serait le problème nutritionnel No 1, dépassant en nombre et en fréquence tous les problèmes de déficiences alimentaires, avitaminoses, etc. Est obèse tout animal dont le poids excède de 10 p. cent son poids normal. Comment savoir si l'animal fait de l'embonpoint? Ne pas sentir ses côtes indique qu'un surplus de gras les recouvre et qu'il fait probablement partie des animaux Trop gras.

En théorie l'obésité s'explique aisément: l'apport énergétique est plus grand que la dépense en énergie: l'animal consomme trop de nourriture, de suppléments ou de friandises et il ne fait pas suffisamment d'exercice.

Selon les experts, un excès de 10 p. cent de poids représente une accumulation de gras suffisante pour entraîner un mal fonctionnement de l'organisme ou prédisposer à d'autres conditions comme le diabète, les problèmes articulaires, les maladies cardiaques, etc. L'animal qui transporte continuellement ce poids supplémentaire se fatigue inévitablement plus vite et c'est logique, ce sont ses membres qui en souffrent le plus. Les problèmes cardiovasculaires liés à l'obésité sont aussi bien documentés chez les animaux. Pour simplement mouvoir cet excès de graisse, le cœur souvent déjà affaibli par l'infiltration graisseuse voit son travail accru et ses fonctions affectées.



Une alimentation équilibrée est un préalable essentiel à la bonne santé des animaux de compagnie. Il faut éviter les petites gâteries et les friandises même... s'il est parfois bien difficile de résister à leurs demandes répétées de nourriture et à leurs lamentations!

L'obésité connaît encore d'autres conséquences. L'animal obèse est inactif, il s'ennuie et certains vices de comportement peuvent facilement s'installer chez lui: autoléchage, impatience, agressivité. Enfin, il semble que l'animal obèse est de façon significative moins résistant aux maladies infectieuses et particulièrement celles d'origine virale.

Au régime...

En théorie le traitement de l'obésité devrait être simple: il suffit de réduire l'apport de calories et d'augmenter les dépenses! Malheureusement, l'obésité chez l'animal n'est pas plus facile à guérir que le surplus de poids chez l'homme. Il faut tenir compte de son mode de vie et de ses habitudes. On a toujours cru que pour réussir à faire perdre du

poids à un animal, on n'avait qu'à réduire de 40 p. cent l'apport calorique, mais de nos jours, une autre approche au problème de l'obésité est mise de l'avant.

Beaucoup de fabricants de nourriture pour animaux de compagnie ont ajouté à leurs gammes d'aliments des nourritures «légères». Ces produits, disponibles chez les médecins vétérinaires, contiennent une quantité réduite de gras et sont moins caloriques, tout en fournissant à l'animal une alimentation complète et équilibrée.

L'Association canadienne des vétérinaires a récemment établi des normes sur les aliments légers et hypocaloriques. Toutes les nourritures «légères» certifiées par l'ACV satisfont à ces normes. Vous pouvez donc aider votre animal à perdre du poids en lui

donnant uniquement des portions appropriées de nourriture légère. Vous devez mettre fin aux mauvaises habitudes et cesser de lui donner les friandises et les petites collations qu'il réclame souvent à grands cris...

Voir son vétérinaire

Tout comme l'humain ne devrait pas s'imposer un régime amaigrissant sans voir son médecin, il faut d'abord faire examiner son animal avant de décider de le «faire maigrir». L'obésité est parfois reliée à d'autres problèmes et il faut s'assurer que l'animal pourra supporter les rigueurs du régime.

N'oublions pas qu'un animal obèse n'est pas «en santé». Un animal en santé et en bonne condition physique a des chances de vivre plus longtemps et d'avoir moins de problèmes médicaux.

L'Association canadienne des vétérinaires a récemment publié «un guide pratique pour l'alimentation de votre chien et de votre chat». Ce guide offre aux propriétaires d'animaux de compagnie, des conseils pratiques qui les aideront à prévenir l'obésité et d'autres problèmes liés à la nutrition. Pour un exemplaire gratuit, prière de s'adresser à l'ACV, 339 rue Booth, Ottawa, Ontario K1R 7K1.

La vérité sort de la bouche du cheval

Lorsque vous voyez un cheval gambader dans les champs ou un pur-sang se lancer à fond de train dans le dernier droit, il vous arrive rarement peut-être de faire un lien entre sa santé et... sa dentition.

Le poulain naît avec 2 ou 3 molaires «de lait» de chaque côté de la mâchoire et il percera ses dents d'en avant ou ses «incisives temporaires» au cours de la première année. Les «dents de lait» se distinguent facilement des dents permanentes par leur dimension réduite, leur surface douce et leur blancheur éclatante. La perte des dents temporaires et l'éruption des dents permanentes commencent à l'âge d'un an et se ter-

minent à l'âge de six ans. Au cours de cette période, l'apparition des dents permanentes est un critère fiable pour déterminer l'âge du cheval. Après six ans, on peut le déterminer par la forme, l'angle et l'usure des dents permanentes.

Contrairement à celles des humains, les dents du cheval ne cessent jamais de pousser. Pour les garder à une longueur confortable, le cheval n'a qu'à mâcher ou écraser sa nourriture. Mais parfois les arêtes deviennent trop grandes et rendent la mastication difficile et même douloureuse. Le vétérinaire devra alors les égaliser, pour redonner au cheval son sourire bien connu!



LE BIEN-ÊTRE DES ANIMAUX DES FERMES

on s'y intéresse

Nous nous sentons tous concernés par les conditions d'élevage des animaux et par leur bien-être. Et c'est normal.

Dans son travail de tous les jours, l'agronome y voit de près: il conseille les agriculteurs sur l'alimentation des animaux, l'aménagement des bâtiments, la régie d'élevage et les conditions sanitaires, dans une optique de rentabilité des entreprises agricoles.

L'optimisation des conditions d'élevage et la rentabilité des fermes sont indissociables du bien-être des animaux. Et l'agronome le sait.



ORDRE DES AGRONOMES
DU QUÉBEC

Pour la sécurité des animaux de compagnie...

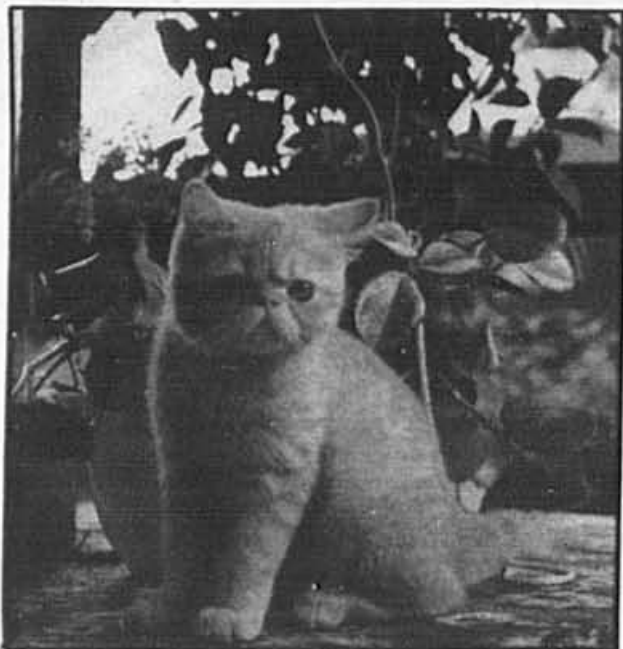


PHOTO: Dr Louise Laliberté, m.v.



PHOTO: Dr Martine Gonthier, m.v.

Votre animal ne sort jamais. Il vit, croyez-vous, en toute sécurité dans votre confortable maison... Pourtant, plusieurs dangers le guettent et ce, dans presque toutes les pièces... de la cuisine au garage!

Combien de chats, spécialistes des sauts en hauteur, subissent d'importantes brûlures aux coussinets plantaires causées par un élément de la cuisinière encore chaud! On peut éviter ces accidents en s'assurant de recouvrir les éléments encore chauds d'une casserole remplie d'eau en attendant qu'ils refroidissent. Les pattes agiles des chats peuvent leur permettre d'ouvrir aisément les portes d'armoire et de trouver des produits de récurage souvent toxiques. Les ordures domestiques peuvent aussi représenter de graves dangers pour le chat ou le chien trop curieux... On aurait avantage à doter les armoires

de fermetures à l'épreuve des animaux!

La salle de lessive est encore un lieu plein de danger pour le chat: il ne faut jamais laisser la porte de la sècheuse ouverte. Recherchant la chaleur, le chat pourrait bien s'y blottir. Avant de mettre l'appareil en marche, il serait prudent de s'assurer qu'il ne contienne que du linge à sécher...

Les plantes d'intérieur ajoutent au décor d'une maison mais encore là, plusieurs d'entre elles peuvent être toxiques pour les bêtes. Résultat: nausées, vomissements et d'autres problèmes graves. Votre médecin vétérinaire sera heureux de vous indiquer quelles sont les plantes d'intérieur qui sont sécuritaires.

Votre salon sera bientôt décoré pour la fête de Noël. Fixez solidement votre sapin, votre chat grimpeur pourrait être attiré par une guirlande invitante. N'utiliser que des décorations incassables et éviter les glaçons et ficelles que le chat ou le chien pourrait ingérer et entraîner des dérèglements du système digestif et même des blocages intestinaux que seule une délicate chirurgie pourrait guérir...

Même si la pharmacie de la salle de bains est généralement hors de la portée des bêtes, elle ne l'est pas pour leurs propriétaires bien intentionnés qui seraient tentés de s'improviser médecins vétérinaires... Aucun médicament destiné aux humains ne devrait être administré aux animaux sans l'avis du médecin vétérinaire. L'acétaminophène, par exemple, médicament contenu dans certains analgésiques, peut être mortel pour le chat. Bien que parfois prescrite, la simple aspirine peut aussi être dommageable pour les bêtes, si elle est mal utilisée ou surutilisée. La salle de bains peut encore être un piège mortel pour les jeunes chatons. Un chaton intrépide qui tombe dans le cabinet de toilette peut s'y noyer. Il faut prendre l'habitude de toujours rabattre le couvercle.

Et le garage... théâtre des pires mésaventures pour les bêtes. Il suffit de penser à tous ces produits qu'on y entrepose, peinture, décapants, huiles, herbicides, insecticides, sans oublier les flâques d'antigel. L'antigel a un goût sucré que chats et chiens aiment, mais c'est un poison mortel, et quelques gouttes suffisent à tuer un chat.

La voiture que l'on vient de garer peut encore être un piège pour le chat attiré par la chaleur du compartiment moteur. Il grimpe aisément sous le capot et sera tué ou blessé au démarrage.

Vos animaux en sécurité chez vous? Sans doute, mais si on s'en donne la peine.

C'EST LE TEMPS D'APPRENDRE À IDENTIFIER NOS OISEAUX

NOUVEAU ET UNIQUE

«UN GUIDE AUDIOVISUEL D'IDENTIFICATION DES OISEAUX DU QUÉBEC»

Un document vidéo d'une durée d'une heure qui présente, regroupés selon 11 habitats, des images et des chants de 82 espèces d'oiseaux du Québec. 180 photographies uniques et une bande sonore de grande qualité en font un outil d'apprentissage exceptionnel qui servira tant à l'amatour autodidacte qu'à l'enseignement scolaire.

Une production de:

LA SOCIÉTÉ ZOOLOGIQUE DE QUÉBEC INC.

Vidéo-cassette: Guide audiovisuel d'identification des oiseaux du Québec.

VHS _____	Prix:	29,95\$
BÉTA _____	Taxe 9%:	2,70\$
	Frais de manutention:	2,00\$
	Total:	34,65\$

NOM _____

ADRESSE _____

Code postal _____

Faire parvenir le montant exact en chèque ou mandat poste à l'ordre de:

**LA SOCIÉTÉ
ZOOLOGIQUE
DE QUÉBEC INC.**

9141, AVENUE DU ZOO
CHARLESBOURG
QUÉBEC
G1G 4G4
(418) 627-3072



(514) 430-6060

Hôpital vétérinaire Ste-Thérèse

Dr Paul Desrosiers, m.v.
Dr Renée Le Cavalier, m.v.i.p.s.a.v.
Dr Sylvain Parent, m.v.i.p.s.a.v.

268, boul. Labelle
Sainte-Thérèse, Québec
J7E 2X7



Portes ouvertes le 22 octobre
de 10 h à 16 h.



Tél. 622-3804

hôpital vétérinaire vimont

**4790, BOUL. DES LAURENTIDES
AUTEUIL — LAVAL**

Dr J.-P. Laferrière, M.V., Directeur	11 H — MIDI
Dr D. Belisle, M.V.	13 H 30 — 20 H
Dr S. Nadeau, M.V., M.Sc	SAM. — 10 H — MIDI
Dr E. Migué, M.V.	
Dr S. Millette, M.V.	URGENCES: 24 HEURES

**Portes ouvertes
le dimanche 15 octobre, de 13 à 17 h**

Venez voir notre hôpital agrandi et renové.



MONTRÉAL

ANIMALERIE CAVENDISH
486-5456

ANIMALERIE DAUPHIN
331-0831

ANIMALERIE PISCES
939-3539

AQUARIUM DU NORD
279-1700

BOUTIQUE D'ANIMAUX BOULE ET BILL
523-3656

BOUTIQUE D'ANIMAUX CANU
523-5226

BOUTIQUE D'ANIMAUX DE L'AVENUE
DU PARC 271-8912

BOUTIQUE D'ANIMAUX GI-GI
526-5423

BOUTIQUE D'ANIMAUX PAUL
523-5449

BOUTIQUE D'ANIMAUX PLACE VERSAILLES
351-9643

BOUTIQUE D'ANIMAUX ROBERT
387-6769

BOUTIQUE D'ANIMAUX TOUTOU
521-2343

BOUTIQUE D'ANIMAUX YOGI
Jean-Talon est, 722-9611

BOUTIQUE D'ANIMAUX YOGI
Mont-Royal est, 522-3535

BOUTIQUE LE PEDIGREE
843-7695

CENTRE D'ANIMAUX ANIMART
382-5113

CENTRE D'ANIMAUX OCEABEC
259-1254

LE MONDE MERVEILLEUX DES ANIMAUX NOLET
738-4132

LE ROYAUME DES ANIMAUX
381-0311

ANIMALERIE AKOA
Montréal-Nord, 323-8215

ANIMALERIE DAUPHIN
Montréal-Nord, 323-9880

FLORA CENTRE - ANIMAUX CENTRE
Notre-Dame-des-Prairies, 755-4433

BOUTIQUE D'ANIMAUX YOGI
Pointe-aux-Trembles, 640-5780

REGROUPEMENTS P.L.B.
Pointe-aux-Trembles, 642-2464

CENTRE D'ANIMAUX NATURE
Pointe-Claire, 694-3291

BOUTIQUE D'ANIMAUX YOGI
Ste-Foy, 418-651-7875

BOUTIQUE D'ANIMAUX YOGI
Pont-Viau, 669-5066

UN POIDS, UNE MESURE

POUR TOUS LES CYCLES DE VIE DE VOTRE CHIEN

NUTRIENCE est une gamme exclusive de nourriture de première qualité pour chiens. Créée pour répondre aux plus hautes exigences de gens comme vous, NUTRIENCE combine les résultats des plus récentes recherches du domaine de la nutrition pour petits animaux avec des ingrédients de toute première qualité.



SEVRAGE

Une nutrition complète et équilibrée pour un début de croissance optimale répondant aux exigences alimentaires des jeunes chiots.



CHIOTS

Nourriture de haute qualité nutritionnelle conçue spécialement pour les chiots et les chiennes en gestation ou qui allaitent. Procure une période de croissance optimale jusqu'à l'âge de 1 an (2 ans pour les races de grande taille).



CHIEN

Nourriture juste et équilibrée qui dose les quantités nécessaires d'éléments nutritifs tels que protéines, gras, fibres, sodium, calcium, phosphore, magnésium et vitamines.

Ces produits rencontrent les normes nutritives établies par l'Association canadienne des vétérinaires.



NUTRIENCE

DISTRIBUÉ PAR: ROLF C. HAGEN INC. MONTRÉAL, QUÉ. H4R 1E8

CUISINE LÉGÈRE

Si votre chien est moins actif ou âgé de plus de 7 ans (5 ans pour les races de grande taille), l'alimentation de votre chien exige une nourriture plus adaptée à sa condition physique. La nourriture se doit d'être très savoureuse et digestible.



CUISINE MINCEUR

Spécialement conçue pour une réduction de poids: chien diagnostiqué comme étant obèse, c'est-à-dire 15% au-dessus du poids optimal de sa race.



ÉNERGIE +

Voici une nourriture haute performance qui répond aux exigences accrues suite à une activité physique intense, aux temps froids, ou durant une hospitalisation. Recommandée pour les chiens de compétition.



BOUTIQUE D'ANIMAUX FAVORIS Océan
Ville Émard, 766-0161

CENTRE D'ANIMAUX NATURE
Anjou, 353-7611

ANIMALERIE PRESTIGE
Auteuil, 628-2377

AU COIN DES PETITS ANIMAUX
Beauharnois, 429-4556

ANIMALERIE YOMA
Boucherville, 655-5310

ANIMALERIE STÉPHANE
Brossard, 465-5245

BOUTIQUE D'ANIMAUX YOGI
Brossard, 445-1117

BOUTIQUE D'ANIMAUX YOGI
Cartierville, 335-9644

ANIMALERIE FÉLIX
Châteauguay, 691-1833

BOUTIQUE D'ANIMAUX YOGI
Châteauguay, 691-4488

SUPERANIMALERIE
Châteauguay, 691-8944

BOUTIQUE ROUKI Chomedey,
687-4994

LE MONDE MERVEILLEUX DES ANIMAUX NOLET
Chomedey, 681-7750

ANIMALERIE TOUTOU
Dorion, 455-8626

ANIMALERIE DAUPHIN
Dorval, 631-7094

ANIMALERIE LES TERRASSES
Fabreville, 622-3080

ANIMOVILLE
Greenfield Park, 465-9848

ANIMALERIE BEAU-T
Joliette, 755-1965

AUX BIJOUX VIVANTS
Joliette, 759-1672

ANIMALERIE JEAN-CLAUDE
Lachine, 634-4662

BOUTIQUE D'ANIMAUX CHICO
Lachine, 637-4448

BOUTIQUE D'ANIMAUX L'EDEN
Lachine, 637-7666

LA NICHE À CHAT
Lachute, 562-2844

CENTRE D'ANIMAUX PURRFECT
LaSalle, 365-5516

SUPERANIMALERIE
LaSalle, 363-2252

LE MONDE MERVEILLEUX DES ANIMAUX NOLET
Laval, 681-0758

ANIMALERIE PLACE JACQUES CARTIER
Longueuil, 651-0016

BOUTIQUE D'ANIMAUX ALBERT & FILS
Longueuil, 670-2781

BOUTIQUE D'ANIMAUX DONALD
Longueuil, 674-0824

BOUTIQUE D'ANIMAUX YOGI
Longueuil, 646-9644

AU BAL DES ANIMAUX
Rawdon, 834-3663

CARREFOUR DES ANIMAUX
St-Jean-sur-Richelieu, 1-349-2363

BOUTIQUE D'ANIMAUX YOGI
Terrebonne, 492-4115

L'OISEAU BLEU
Repentigny, 581-7960

AUX DEUX COLOMBES St-Jérôme,
436-1827

BOUTIQUE D'ANIMAUX YOGI
Trois-Rivières, 819-378-8333

LA MAISON DES PETITS ANIMAUX
Ste-Agathe, 326-1699

BOUTIQUE D'ANIMAUX YOGI
St-Jovite, 425-2320

AU COIN DES PETITS ANIMAUX
Valleyfield, 371-1464

BOUTIQUE D'ANIMAUX YOGI
St-Eustache, 491-2327

ANIMALERIE JEAN
St-Laurent, 334-0567

SUPERANIMALERIE
Valleyfield, rue St-Laurent, 371-5018

ANIMALERIE ST-GABRIEL
St-Gabriel-de-Brandon, 835-1792

SUPER-CAM
St-Léonard, 251-1690

SUPERANIMALERIE
Valleyfield, Bellerive, 377-2658

ANIMALERIE DAUPHIN
St-Hubert, 676-2528

AUX DEUX COLOMBES
St-Lin, 439-1424

AQUARIUM EXOTIQUE
Verdun, 769-8471

ANIMALERIE TASCHEREAU
St-Hubert, 656-8922

ANIMALERIE ST-SAUVEUR
St-Sauveur, 227-6131

BOUTIQUE D'ANIMAUX CHICO
Verdun, 768-5323

La rage existe chez nous

Dr Anna Mackay, m.v.

La rage est une maladie qu'il faut craindre. C'est une zoonose ou maladie transmissible des animaux à l'homme. La rage est la zoonose la plus grave et, sans la vaccination préventive, elle est mortelle et pour l'homme et pour les animaux. Elle se rencontre chez les chiens, les chats, certains mammifères et chez l'homme.

La rage est transmise par un virus présent dans la salive des animaux contaminés. Lors d'une morsure ou au simple contact avec la salive infectée, le virus s'infiltré dans l'organisme, atteint le système nerveux central et les glandes salivaires.

La rage connaît deux formes: la rage furieuse et la rage muette. La rage furieuse s'accompagne de paralysie graduelle, d'agressivité, d'hyperexcitabilité et de salivation abondante. La principale manifestation de la rage muette est l'état paralytique suivi de la mort.

Les propriétaires de chiens ou de chats doivent se souvenir qu'il n'y a pas de rage spontanée: il faut absolument que leur animal ait été mordu par un autre (notamment le renard, la moufette et la chauve-souris) pour que l'on puisse diagnostiquer un cas de rage. Il ne faut donc pas confondre un animal à tempérament agressif avec celui atteint de la rage.

Au Canada, la rage est transmise surtout par les animaux sauvages. Les renards, les moufettes et les chauves-souris sont les vecteurs de cette maladie. L'animal le plus à craindre est la chauve-souris qui peut être porteuse du virus et l'éliminer dans la salive sans manifester de signes cli-



Les animaux sauvages comme le renard, la moufette et le raton-laveur sont les principaux vecteurs de la rage. Il serait imprudent de laisser son chien vagabonder librement lors d'une promenade en forêt.

PHOTO: Dr Michel Major, m.v.

niques de rage (animal porteur asymptomatique), ce qui rend l'éradication de la rage presque impossible au Canada. Certains pays, comme l'Australie, la Nouvelle-Zélande, Hawaï et l'Angleterre sont exempts de rage. Ces pays se protègent contre l'infection grâce à des mesures très rigides de quarantaine qu'ils imposent aux animaux importés ou en fermant carrément leurs frontières à tous les animaux étrangers.

En 1988, Agriculture-Canada a répertorié 134 spécimens positifs

dont 100 spécimens étaient des renards.

Il vaut mieux prévenir que guérir, dit-on, et c'est la raison d'être des vaccins: il faut faire vacciner les animaux familiers. Il faut aussi éviter de s'approcher des animaux sauvages trop sociables et surtout, ne pas tenter de domestiquer les moufettes, renards et ratons-laveurs.

Si vous soupçonnez un animal d'être contaminé, assurez-vous qu'il aura été vacciné contre la rage au cours de l'année et s'il

est possible qu'il ait été en contact avec un animal sauvage au cours du dernier mois. Isolez-le et appelez immédiatement un médecin vétérinaire. Il vous renseignera sur les mesures à prendre. Si l'animal vous a mordu, nettoyez bien à fond la plaie et brossez celle-ci avec une solution de savon en attendant de vous rendre chez votre médecin.

Il ne faut pas oublier que la rage constitue une menace pour tous et que c'est une maladie qu'il faut obligatoirement déclarer à Agriculture-Canada. Soyez prudent!

Statistiques sur les petits animaux

1. Dans l'ensemble du Canada, 46,5% des ménages ont un chien ou un chat. Il semble que ce soient les habitants des Maritimes qui aiment le plus les animaux de compagnie puisque 62,5% des foyers de cette région ont un chien ou un chat. Les Québécois se situent à l'autre extrémité du spectre avec un taux de 35,3%. (Statistique Canada 1987)
2. Les foyers qui comptent un animal de compagnie dépensent en moyenne 318,25 \$ par an pour leur animal, soit 66% de ce montant pour la nourriture, 22% pour les soins vétérinaires et autres, et 12% pour les animaux mêmes et des produits connexes. Dans l'ensemble du pays, les dépenses totales pour les animaux de compagnie dépassent 1,3 milliard de dollars. (Statistique Canada 1987)
3. Les Américains sont les plus grands amateurs d'animaux de compagnie au monde. Aux États-Unis, il y a 21,6 chiens et 17,4 chats par 100 habitants. Le Japon occupe l'autre extrémité de l'échelle, avec seulement 3,9 chiens et 2,0 chats par 100 habitants. Les Canadiens se situent juste au-dessus de la moyenne, avec 13,0 chiens et 14,0 chats par 100 habitants. Le Danemark, la France et l'Australie ont un taux légèrement supérieur à celui du Canada, tandis que la Grande-Bretagne, la Suède, l'Italie, la Norvège et l'Allemagne de l'Ouest comptent parmi les pays qui ont le moins d'animaux de compagnie par habitant que le Canada. (Joint Advisory Committee on Pets in Society 1986)
4. Les Canadiens sont propriétaires de 3 028 130 chiens et de 4 134 000 chats (Pet Food Assoc. of Canada 1985)
5. On estime que 77% des propriétaires de chiens et 54% des propriétaires de chats servent de la nourriture sèche à leur animal. Plus de 50% des propriétaires de chiens donnent des friandises au moins deux fois par semaine à leur animal, comparativement à seulement 19% des propriétaires de chats. (Better Homes and Gardens 1985)

Source: Statistique Canada Agriculture Canada

HÔPITAL VÉTÉRINAIRE **BELLERIVE**

DR J.-P. VINCENT, M.V.
DR CÉLINE LAVALLÉE, M.V.
DR DOMINIQUE DUCHARME, M.V.

HEURES DE BUREAU

LUNDI AU VENDREDI 10 A.M. à 12 P.M.
2 P.M. à 4 P.M.
7 P.M. à 9 P.M.
SAMEDI ET DIMANCHE 10 A.M. à 12 P.M.

3866, boul. Perron, Chomedey, Laval H7V 1P7
Tél.: 681-5541 681-2650



ASSOCIATION
DES TECHNICIENS
EN SANTÉ ANIMALE
DU QUÉBEC

*Le technicien en santé animale...
un collaborateur de premier ordre*

- De par sa polyvalence acquise au cours de trois années d'études collégiales, il est le mieux placé pour répondre à toutes vos attentes.
- Pour plus d'informations sur nos possibilités professionnelles et nos différents services (banque d'emplois...).

n'hésitez pas à nous contacter!

SIEGE SOCIAL DE L'ATSAQ,
1120, Wolfe, St-bruno de Montarville, J3V 3K5

Hôpital vétérinaire de Rawdon

3246 2^{ème} Ave Rawdon
(Québec) J0K 1S0



**Portes ouvertes le 15 octobre
de 11 h à 14 h**

Dr. Marjolaine Perron m.v.
Dr. Line Chartré m.v.

834-5563



(514) 935-1888

HÔPITAL VÉTÉRINAIRE GÉNÉRAL M.B.

Visites à domicile
Urgences

3196, Saint-Antoine ouest
DR MARCEL BANON, B.Sc., D.M.V. Mtl, Québec H4C 1A6

Les maladies des animaux étrangers: un danger pour le cheptel canadien

Des animaux vivants et des produits animaux importés de l'étranger arrivent tous les jours aux frontières et aux ports d'entrée du Canada. Plusieurs espèces de bétail, de volaille et d'autres animaux sont alors soumises aux règles de contrôle des produits importés afin de protéger le cheptel du pays contre les maladies de l'étranger.

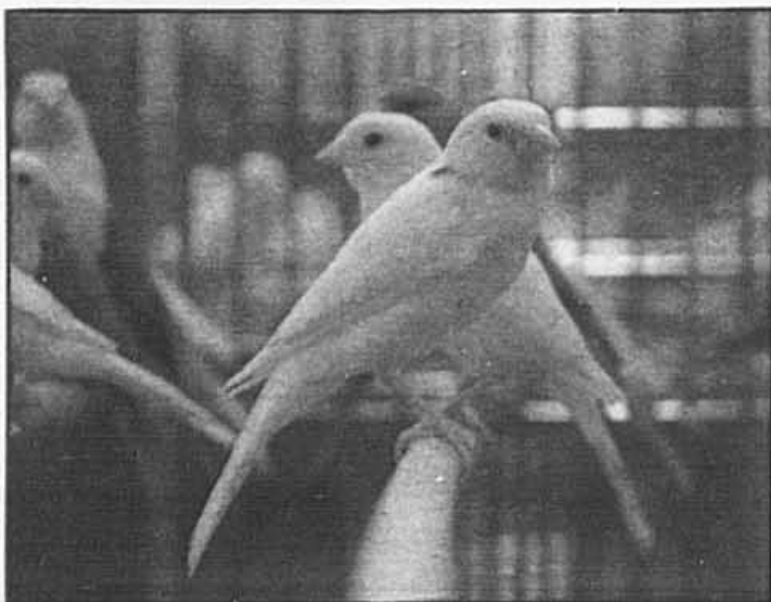
Pourquoi le Canada a-t-il des règlements d'importation très sévères pour les animaux domestiques?

Le Canada est encore épargné de nombreuses maladies animales étrangères graves, notamment la fièvre aphteuse, la pseudo-rage, la peste porcine africaine, la peste porcine classique et la maladie de Newcastle. L'introduction de ces maladies au Canada pourrait avoir un effet désastreux sur notre industrie agricole. L'industrie agro-alimentaire perdrait un grand nombre d'emplois et des milliards de dollars en exportations, sans compter que certaines de ces maladies animales constituent un danger sérieux pour la santé publique. Le coût des efforts déployés pour empêcher les maladies animales étrangères de s'introduire au pays est minime si on le compare au coût des risques qu'elles posent.

Comment le Canada contrôle-t-il les animaux vivants importés?

Selon le pays d'origine, les autorités vétérinaires des pays exportateurs doivent remplir un certificat de santé et le joindre aux expéditions d'animaux. Dans certains cas, le Canada impose la quarantaine comme mesure de protection supplémentaire. Certains pays où l'on sait que la fièvre aphteuse est répandue n'ont pas la permission d'exporter au Canada les animaux ou les produits qui en dérivent.

Les producteurs de bétail doivent se rappeler qu'une maladie non diagnostiquée dans leurs troupeaux peut être une maladie étrangère qui a réussi à s'infiltrer au pays. Si la cause de la maladie est inconnue, le propriétaire doit demander à un vétérinaire d'établir un diagnostic afin d'éliminer toute possibilité de la présence d'une maladie exotique.



L'importation d'animaux étrangers est très réglementée au Canada afin de protéger le cheptel canadien. PHOTO: Dr Eric Forest, m.v.

...La santé humaine passe aussi par le Médecin Vétérinaire

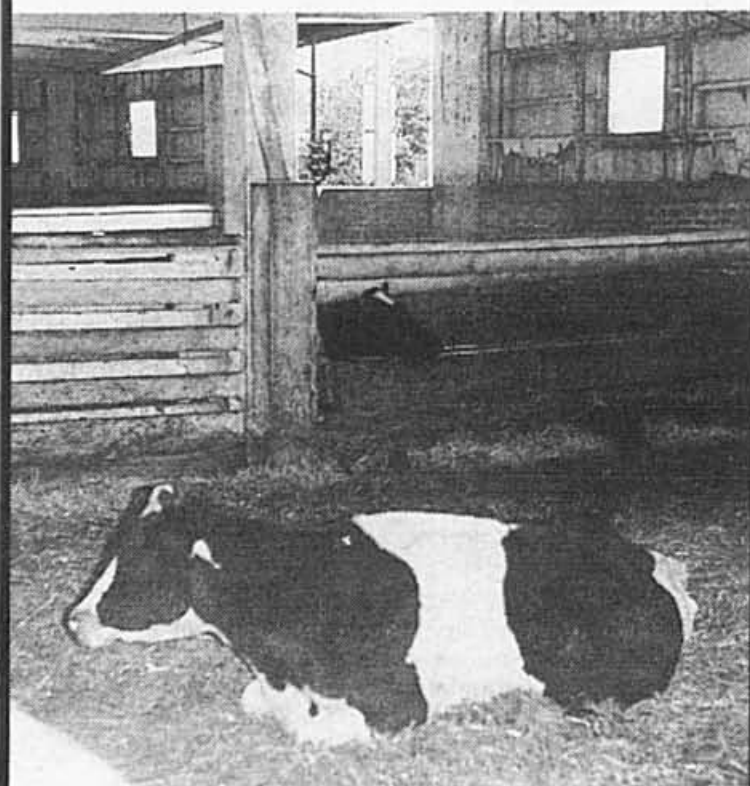


PHOTO: Dr Eric Forest, m.v.

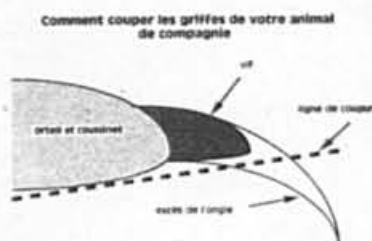


Corporation professionnelle des médecins vétérinaires du Québec
795, rue du Palais, suite 200, Saint-Hyacinthe, Québec J2S 5C6
Téléphone: (514) 774-1427 Fax: (514) 774-7635

Comment couper les griffes de votre animal de compagnie

Tout comme les gens doivent se tailler les ongles, les animaux de compagnie ont besoin de soins aux griffes. Des griffes ou des ongles trop longs peuvent causer de la douleur et de la boiterie. Il est également plus risqué qu'une griffe ou qu'un ongle d'orteil trop long se brise et saigne. Les griffes des chats, des chiens, des lapins, des furets et des cochons d'Inde se coupent à peu près de la même façon. Vous pouvez demander à votre vétérinaire ou technicien en santé animale de le faire ou vous pouvez essayer à la maison en suivant ces étapes:

1. Demandez à quelqu'un de vous aider à tenir votre animal.
2. Utilisez de bons ciseaux de coupe. Pour de très petits animaux de compagnie comme des cochons d'Inde et des chats, on peut utiliser une pince à ongles de type porte-clés.
3. Si vous pouvez voir le vif (la partie rose qui contient le vaisseau sanguin), vous n'avez qu'à couper à $\frac{1}{8}$ de pouce du vif, dans la partie blanche de la griffe.
4. Si votre animal de compagnie a des griffes noires ou de couleur, coupez la griffe juste au-dessus d'une ligne imaginaire tirée à partir du bas de sa patte.



5. Si la griffe coupée trop courte saigne, appliquez de la pression de 1 à 3 minutes à l'extrémité de la griffe à l'aide d'une débarbouillette ou d'un pansement propre. L'application de féculé de maïs ou d'un crayon hémostatique pourrait être utile. Il existe aussi divers coagulants commerciaux sur le marché.

Si vous avez de la difficulté à couper vous-même les griffes de votre animal de compagnie, demandez à votre vétérinaire de le faire pour vous ou de vous montrer comment procéder.

OFFREZ À VOTRE PETIT COMPAGNON UN BILLET DE RETOUR

LE PROBLÈME

70%
des animaux
familiers perdus ne
retournent jamais!

LA SOLUTION

INFOPET^{MC}

Chaque jour, des centaines d'animaux de compagnie sont perdus par des propriétaires persuadés que ce genre de choses n'arrive qu'aux autres. Seul le système national Infopet de récupération et d'identification des animaux offre une preuve d'identification irréfutable et permet de retrouver votre animal favori. Toutes les autres formes d'identification s'avèrent inefficaces.

Infopet est aussi simple qu'une vaccination de routine: le vétérinaire procède à l'implantation d'une microplaquette de la taille d'un grain de riz. Ce système convient à toutes les races de chiens, de chats, d'oiseaux et autres animaux de compagnie.

Les sociétés protectrices, les refuges pour animaux et



LE SYSTÈME D'IDENTIFICATION PAR IMPLANT

les vétérinaires sont équipés de lecteurs informatiques permettant de lire le numéro d'identification de votre animal inscrit sur la microplaquette. L'ordinateur Infopet permet d'obtenir des informations vitales comme vos nom, adresse, numéro de téléphone et renseignements médicaux importants.

Entièrement sûr et peu coûteux, ce système d'identification est ineffaçable et offre une grande tranquillité d'esprit. De nombreux animaux perdus ont ainsi été rendus à leur propriétaire grâce à Infopet.

Pour de plus amples renseignements, contactez votre vétérinaire ou composez, sans frais

1-800-INFOPET.

OFFRE SPÉCIALE DE LANCÉMENT ÉCONOMISEZ JUSQU'À 16 \$

Présentée par

Le Système national pour l'identification et la récupération des animaux.

Ce coupon vous donne droit à un rabais de 5 \$ lorsque vous faites identifier votre animal familial avec INFOPET par un vétérinaire participant et, SI VOUS AGISSEZ DES MAINTENANT et joignez ce coupon à votre formulaire d'inscription, INFOPET renouvellera votre inscription GRATUITEMENT pour une deuxième année (valeur 11 \$).

Au vétérinaire: En acceptant ce coupon à l'achat d'un implant INFOPET vous serez jugé avoir accepté de participer à cette promotion spéciale. Détails disponibles sur demande par écrit. Aucune valeur en espèces. Ce coupon ne doit pas être utilisé conjointement avec d'autres coupons rabais ou promotions spéciales. Limite un coupon par implant. Ce coupon est nul s'il est prohibé, restreint ou imposé.

CONCOURS PHOTO

En collaboration avec le Centre de distribution de médecine vétérinaire (CDMV), la Corporation professionnelle des médecins vétérinaires du Québec lançait récemment un concours de photo à l'intention de ses membres, leurs familles et les étudiants en médecine vétérinaire. Les photographies furent exposées lors du congrès annuel qui se tenait à Sainte-Adèle du 14 au 17 septembre dernier. Quatre catégories étaient suggérées: 1) le travail du médecin vétérinaire; 2) la clientèle des médecins vétérinaires; 3) l'environnement et les animaux sauvages; 4) l'importance des animaux dans la vie de l'homme.

Le premier prix a été attribué au Dr Michel Major (catégorie 4) pour sa photo intitulée «Tu dois m'obéir...»

Le deuxième prix de cette même catégorie a été attribué au Dr Lynne Marcotte, pour sa photo intitulée «Patience».

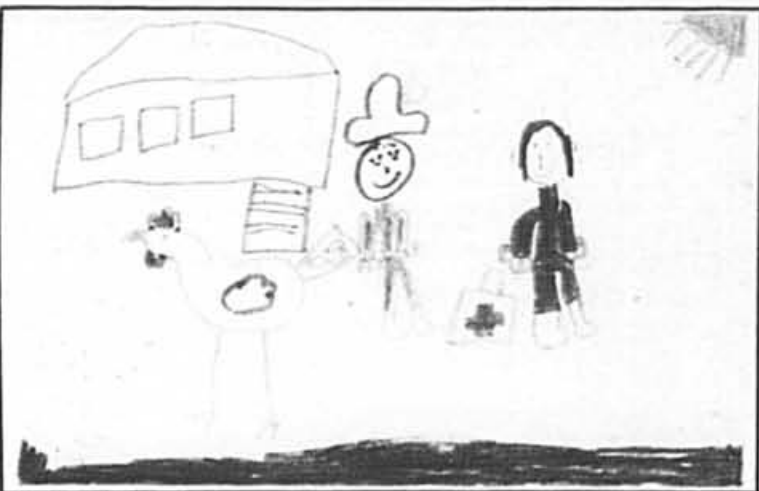
On voudra bien noter que plusieurs photos illustrant les articles du présent cahier faisaient partie de la centaine de photos soumises.



Dr Michel Major, m.v.: «Tu dois m'obéir...»



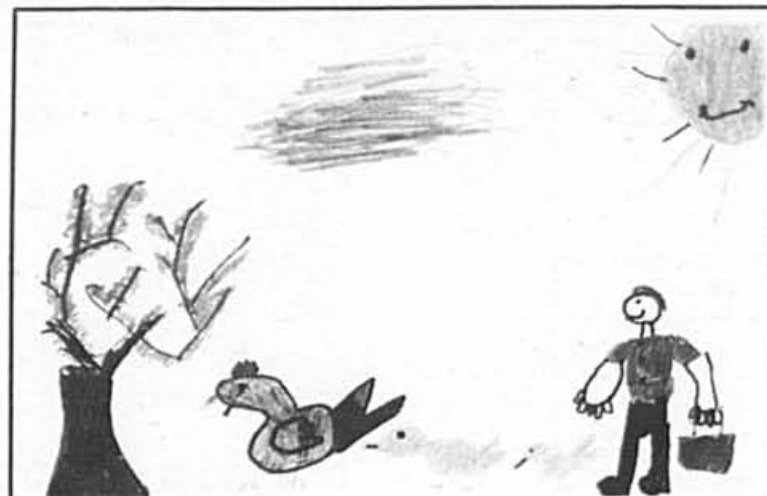
Dr Lynne Marcotte, m.v.: «Patience»



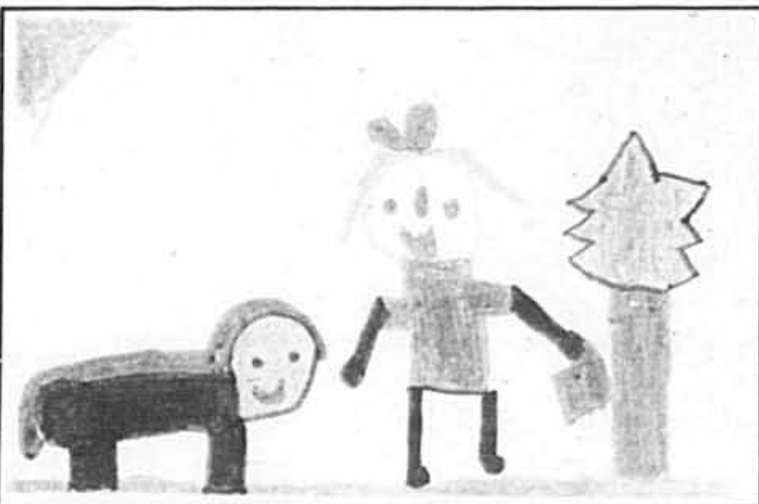
Marie-Hélène, 6 ans

EXPOSITION DE DESSINS

Afin de souligner la Semaine de la santé animale, plusieurs cliniques et hôpitaux vétérinaires du Québec ont mis sur pied des concours de dessins à l'intention des enfants. Le thème proposé: «Je dessine un animal qui sert à me nourrir; le vétérinaire en prend bien soin.» Le but de ce concours était de sensibiliser les jeunes à l'importance de la santé animale pour la santé humaine et au rôle primordial que joue la médecine vétérinaire. Une quarantaine de colonies de la branche des CASTORS (7 et 8 ans) du MOUVEMENT SCOUT ET GUIDES DE MONTRÉAL y ont participé et les dessins seront exposés durant toute la semaine du 16 au 20 octobre au siège social du Mouvement, 3500, rue Laval, Montréal. Téléphone: (514) 849-9208.



Jean-Sébastien, 8 ans



Annie, 7 ans

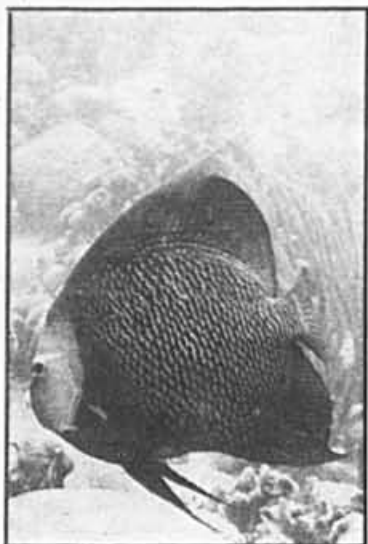


Julie, 8 ans

Aquaculture et médecine vétérinaire

La production commerciale de truites et de saumons au Canada a connu, au cours des dix dernières années, une expansion incroyable qui a entraîné l'ouverture de nombreuses piscicultures, ainsi que la croissance de certaines entreprises commerciales privées. Dans les provinces maritimes, l'élevage du saumon de l'Atlantique et de nombreuses variétés de crustacés est très populaire. Sur la côte ouest, c'est l'élevage du saumon du Pacifique qui domine l'industrie. Dans d'autres provinces, on élève de la truite arc-en-ciel et de l'omble de fontaine.

En plus de fournir de nouveaux emplois et d'attirer des capitaux étrangers, les piscicultures commerciales assurent un approvi-



sionnement régulier de poissons et de crustacés de grande qualité en dépit de la baisse des prises conventionnelles dans le secteur hauturier.

Comme dans les autres secteurs de l'élevage, l'aquaculture a aussi ses maladies. Les pisciculteurs ont de plus en plus recours aux services professionnels des vétérinaires pour régler un éventail complexe de problèmes de maladie et de production. La médecine vétérinaire essaie présentement de prévenir la maladie plutôt que de se contenter de la traiter. Dans le cas de l'industrie piscicole, la médecine préventive est extrêmement importante et très populaire auprès des pisciculteurs. Elle permet de supprimer le recours aux antibiotiques et assure le bien-être du poisson

et, par conséquent, la qualité du produit fini.

Des maladies bactériennes comme la vibriose et la maladie rénale d'origine bactérienne sont très fréquentes en culture des salmonidés. On a commencé des recherches dans le but de déterminer des façons de réduire l'incidence de ces maladies, ce qui comprend des moyens comme l'élaboration de programmes de vaccination, des programmes de dépistage et l'identification des facteurs environnementaux qui rendent le poisson fragile à ces maladies. On a aussi entrepris des recherches dans le but de

déterminer les causes, le traitement et la prévention des maladies communes dans les industries de l'élevage de la truite et des crustacés.

Les vétérinaires fournissent aussi des services de santé à l'industrie du poisson tropical. Ils travaillent notamment avec des importateurs de poissons tropicaux, des détaillants et des amateurs. Ce travail pose un défi intéressant aux vétérinaires à cause du nombre important d'espèces différentes de poissons et de la diversité des maladies qu'ils peuvent rencontrer.

Statistique-Canada nous apprend que...

1. En 1987, le Canadien moyen a consommé: 70,11 kilogrammes de viande rouge, 27,64 kilogrammes de volaille, 11,50 kilogrammes d'œufs, 99,05 litres de lait, 10,24 kilogrammes de fromage, 12,81 litres de crème glacée, de sorbet et de lait glacé. La bonne santé des animaux, c'est vraiment l'affaire de tout le monde!
2. En 1987, les fermes canadiennes abritaient 12 060 200 bovins de boucherie, 2 070 000 bovins laitiers, 10 846 500 porcs, 106 714 000 poules et poulets, et 696 700 moutons et agneaux.
3. Les exportations canadiennes de produits laitiers ont dépassé la barre des 145,4 millions de dollars en 1987. Un tiers de ce total était de la poudre de lait écrémé envoyée à l'étranger comme aide alimentaire par l'Agence canadienne de développement international. En 1987, les importations canadiennes de produits laitiers se sont élevées à 143 millions de dollars. Environ 80% de ce total consistait en fromages importés.
4. La transformation de la viande rouge (bovins, moutons et cochons) représente la quatrième industrie de fabrication au Canada, avec des ventes annuelles supérieures à 8 milliards de dollars.
5. Il y a 34 186 fermes laitières au Canada. L'ensemble de l'industrie laitière représente 14% des revenus agricoles canadiens, soit près de 3 milliards de dollars. La province de Québec produit presque la moitié de l'approvisionnement en lait du Canada. Ensemble, le Québec et l'Ontario figurent pour 80% de la production laitière au Canada.

HÔPITAL VÉTÉRINAIRE
St-Eustache Deux-Montagnes

324, Grande-Côte
St-Eustache, Qué.
J7P 1E5

(514) 472-3744

Portes ouvertes
dimanche le 15 octobre de 11h à 15h

Dr Christiane Gagnon
Dr Ghislaine Gagné
Dr Johanne Bernard



HÔPITAL
VÉTÉRINAIRE
MONTARVILLE



CLINIQUE
VÉTÉRINAIRE
DE LONGUEUIL

11, Seigneurial O.
Saint-Bruno, Québec
653-3700

353, Saint-Charles O.
Longueuil, Québec
461-2461

Dr J. Dupré — Dr F. Landry — Dr S. Messier — Dr B. Couture

Clinique
Vétérinaire
Lachine



DR JEAN GAUVIN DR STÉPHANIE LAETT
MÉDECINS VÉTÉRINAIRES

ANIMAUX FAMILIERS, EXOTIQUES
ET OISEAUX

1295, RUE PROVOST, LACHINE (QUÉBEC)
H8S 1N7
TÉL.: (514) 634-4190 / 634-5632

VENTE AUTOMNE 1989
du 1^{er} OCTOBRE au 31 OCTOBRE
(seulement sur marchandise en magasin)

VÊTEMENTS D'ÉQUITATION		ÉQUIPEMENT EN CUIR	
Pantalon Harry Hall	25%	Bottes d'équitation en cuir «Paddocks Boots»	20%
Pantalon Horka et Miller's	15%	Bombe Plastino	15%
Blouse d'équitation	25%	Brides, martingales, guides, etc...	15%
Veston d'équitation	20%	Selles	10%
Gants d'été	20%	Tapis de selle	15%
		Mors — Étriers — Éperons	15%

et bien d'autres... venez nous voir

HARNESS SHOP LTD pépin BOUTIQUE DE HARNAIS
5785 METROPOLITAIN E, MTL, QC (514) 325-4412
FAX: 325-4175

Urgence vétérinaire

Tous les soirs, nuits, fins de semaine et les jours fériés.

731-9442

Clinique vétérinaire d'urgence métropolitaine ltée
7375, Mountain Sights, Montréal
(en biais avec l'S.P.C.A., coin rue Jean-Talon)

LE NOËL DES CHATS

EXPOSITION FÉLINE
DE CHAMPIONNAT
CANADIEN



- ★ 200 chats en compétition
- ★ 30 races félines
- ★ nombreux kiosques
- ★ 100 éleveurs

PLACE BONAVENTURE Samedi 2 décembre - 9 h 30 à 18 h 30
Dimanche 3 décembre - 9 h à 18 h
MONTREAL Prix d'admission spécial pour étudiants et âge d'or
Renseignements: 622-3804 / 622-7633 / 430-3109

Célébrez

LA SEMAINE DE LA SANTÉ ANIMALE 16 au 21 Octobre 1989

avec
**THE
IAMS[®]
COMPANY**

La Compagnie IAMS est dédiée à fournir la meilleure nutrition possible pour la santé et le bien-être de vos petits animaux, en utilisant des ingrédients de grande qualité tel que la protéine de viande et de volaille. Les nourritures IAMS offrent toute la saveur et les nutriments nécessaires pour maintenir vos petits

animaux heureux et en santé. La Compagnie IAMS et ses détaillants vous offrent la possibilité de faire l'essai des nourritures IAMS à un prix avantageux pour célébrer LA SEMAINE DE LA SANTÉ ANIMALE. Vous pourrez profiter de cette aubaine chez plusieurs spécialistes. . . IAMS est disponible dans toutes les bonnes animaleries et cliniques vétérinaires.



ECONOMISEZ \$3⁰⁰

Sur les formats de 1,80 kg et plus des nourritures pour chiens et chats IAMS, Eukanuba ou Eukanuba pour Chiots. (L'offre ne s'applique pas aux formats de 740 g ou aux biscuits.)

Nom _____

Adresse _____

Ville _____ Code Postal _____

Offre valide jusqu'au 4 novembre 1989. Un seul coupon par adresse. Détaillants: Réclamez les coupons rabais chez votre distributeur IAMS.

THE IAMS[®] COMPANY

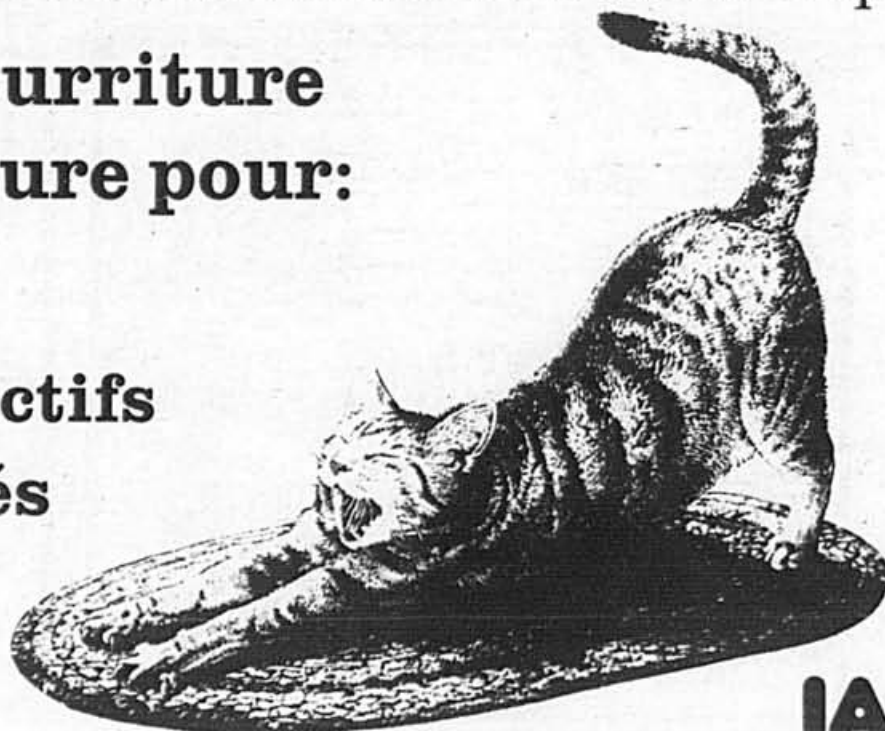
B2

Des nourritures spéciales vendues seulement chez les spécialistes.

Bientôt... une nourriture spéciale sur mesure pour:

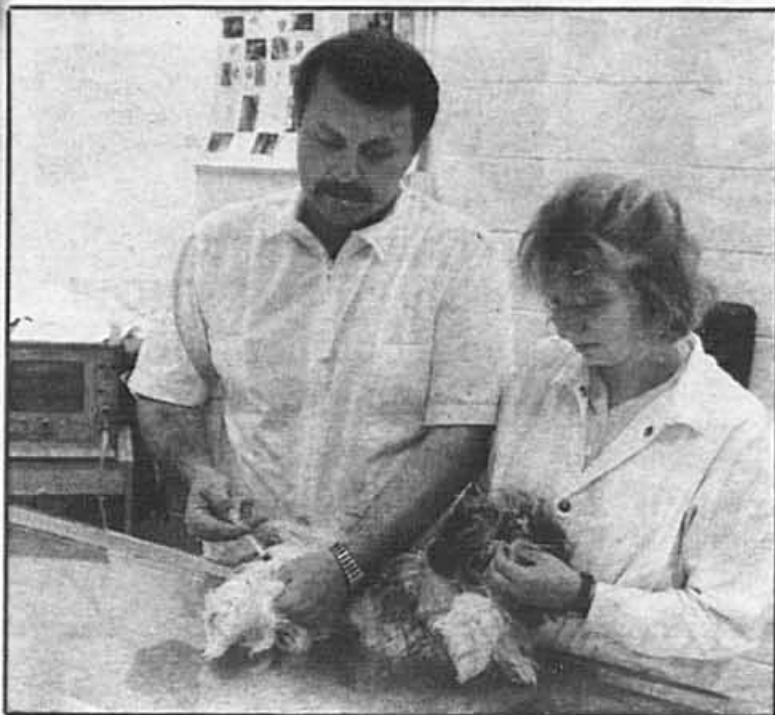
- **Chats obèses**
- **Chats moins actifs**
- **Chats stérilisés**

Pour connaître le détaillant le plus près de chez vous, composez le **1-800-363-9663**



IAMS[®]

La vaccination des animaux de compagnie: une bonne idée!



Les vaccins sont tout aussi importants pour les animaux de compagnie que pour les êtres humains. Tout comme on a réussi à faire disparaître presque complètement la variole chez les êtres humains grâce à des programmes de vaccination généralisés, la maladie de Carré chez le chien est beaucoup moins fréquente qu'il y a 10 ans à cause des campagnes de vaccination.

Les programmes de vaccination des animaux de compagnie sont nombreux et différents, mais la plupart des vétérinaires recommandent des vaccins à 8, 12 et 16 semaines environ pour les chiots et les chatons, suivis de rappels annuels. Il est très important de ne pas exposer votre nouvel animal de compagnie à d'autres animaux qui peuvent être infectieux avant de lui avoir fait administrer ses premiers vaccins.

Il existe des vaccins pour de nombreuses maladies canines:

maladie de Carré, l'entérite à parvovirus (virus intestinal qui peut être mortel s'il n'est pas traité), le virus de l'hépatite, qui peut causer des dommages au foie ou la mort, le virus parainfluenzae, maladie respiratoire très contagieuse, la leptospirose, infection bactérienne qui affecte les reins, le coronavirus, une des principales causes de diarrhée virale, et le bordetella, cause fréquente de «toux du chenil». Il existe aussi des vaccins contre la rage qu'on recommande d'administrer une fois par année ou tous les trois ans, selon la région.

Les vaccins contre les maladies félines permettent de lutter contre la rhinotrachéite et le calicivirus, deux virus respiratoires contagieux, ainsi que la panleucopénie (virus fatal pour les chatons et dangereux pour les chats). Il existe aussi un vaccin contre le

virus de la leucémie féline. Le programme commence habituellement chez les chatons par une première série de trois vaccins, suivis de rappels annuels. On recommande aussi de vacciner les chats contre la rage, maintenant plus fréquente chez les chats que chez les chiens.

Animal exotique qui devient de plus en plus populaire, le furet doit aussi être vacciné contre la maladie du Carré et la rage, notamment.

Les vaccins annuels aident à protéger votre animal de compagnie contre ces maladies et donnent aussi à votre vétérinaire l'occasion de lui faire un examen physique approfondi et de dépister les problèmes éventuels. Soyez le meilleur ami de votre animal de compagnie et faites-lui subir un examen médical avant qu'il ne soit trop tard!

Un animal, c'est aussi une vie



En cette semaine de la santé animale, l'Association des techniciens en santé animale du Québec considère elle aussi, qu'à titre d'intervenant dans le monde de la santé animale, qu'il est de son devoir d'informer le grand public de l'aspect responsabilité envers un animal quel qu'il soit.

Mais au fait, pour plusieurs lecteurs les termes techniciens en santé animale peuvent vous sembler un peu hors de l'ordinaire. Voici, en quelques mots, ce qu'il en est. Tout d'abord, il s'agit d'un individu qui a reçu une formation de niveau collégial, spécialisée en santé animale. L'un de ces principaux secteurs d'activités est relié à l'assistance du vétérinaire dans ses nombreuses tâches. Afin de mieux vous situer, il est très souvent la personne qui, après consultation, vous remettra les médicaments, vous expliquera les soins à donner à votre animal jusqu'à son prochain rendez-vous. En somme, il est l'infirmier des animaux. Ainsi, de par son rôle auprès des animaux et du public, il est très sensibilisé aux bons soins donc à la responsabilité que représente la possession d'un animal, d'un ami.

En terminant, l'un des conseils les plus importants que puissent vous donner le technicien en santé animale est de ne jamais oublier que l'animal que vous possédez est une vie et non un bien matériel et qu'à partir de cette idée, cet état d'être, il croit fermement que ces êtres vivants méritent toute notre attention car de nous tous dépend leur bien-être.

Jean Nadeau, président
A.T.S.A.Q.

Tél.: 442-9404
sur rendez-vous

Hôpital vétérinaire de la Collectivité

Dr Martine Daigle, m.v.

1742, Marie-Victorin (Place Jean-Paul Vincent) Longueuil, Québec J4G 1A5

Clinique Vétérinaire Jarry Viau Tél.: (514) 374-8831

4591, rue Jarry est Montréal, Québec H1R 1X6

Dr Anna Mackay, m.v.
Dr Martine Dubuc, m.v.

Membre de l'Association canadienne des vétérinaires.

Pour tout savoir sur les chats et le monde félin canadien, devenez membre de la Canadian Cat Association

la seule association féline du Canada et recevez gratuitement sa revue trimestrielle.

Adhésion simple: 25 \$
Adhésion familiale: 30 \$

Renseignements au Québec, Odette Lamoureux: (514) 658-4697

CCA
CANADIAN CAT ASSOCIATION

83 Kennedy Road South Suite 1805 Brampton, Ontario L6W 3P3 (416) 459-1481

Dr R. LEMIEUX, m.v.

Hôpital Vétérinaire Argenson

17, rue d'Argenson, Boucherville J4B 6H6
655-7773

464-9131

Hôpital Vétérinaire du Richelieu

DR PIERRE ROUSSELLE, M.V., I.P.S.A.V.

174, Brunelle, Beloeil, Québec J3G 2M8
Consultation: du lundi au samedi sur rendez-vous
VISITE À DOMICILE - URGENCES

Hopital Vétérinaire Rive-Sud

Dr Yves Gosselin — Médecine interne
Dr Luc Léger — Chirurgie
Dr Sylvie Lussier — Médecine interne

7825, boulevard Taschereau Brossard, Québec J4Y 1A4 (514) 656-3660



J.E. Mondou

Nourriture pour animaux

a fait sa marque
de la girafe au chimpanzé



20 kg **23⁹⁹**
8 kg **11¹⁰**

à l'achat d'un sac de 20 kg DOG CHOW vous obtenez l'affiche en couleur des chats et chiens du monde. Grandeurs: 90 cm x 65 cm

GRATUIT

PURINA, PRO PLAN disponible en magasin



20 kg **14⁹⁹**



18 kg **5⁹⁹**



20 kg **16⁴⁹**



1.5 kg **4⁵⁵**

Profitez de nos super spéciaux sur les produits de haute qualité SHURGAIN...

SATISFACTION GARANTIE À **100%**

20 kg **22⁹⁹**



Nouveau Produit

20 kg **17⁸⁹**



CHIENS



20 kg **24⁹⁹**

CHIENS



8 kg **10⁹⁹**

CHATS

DÉPOSITAIRE DES PRODUITS: PURINA, SHURGAIN, IAMS, PAL, KAL-KAN, SCIENCE DIET, DR. BALLARD etc...

Les quantités sont limitées spéciaux en vigueur du 14 oct. au 28 oct. 89

J.E. MONDOU

Les animaux

SPCA

Zoothérapie Bénévoles demandés avec leur animaux pour visiter les personnes âgées. Contactez: 735-2711 loc. 35

6530, rue Jarry est (coin Langelier)

322-5300

Du lun. au mer. de 8h30 à 17h30
Jeu. et ven. de 8h30 à 21h
Sam. de 8h30 à 17h

2949, boul. St-Charles Kirkland (coin Hymus)

694-1104

Du lun. au mer. de 9h30 à 18h00
Jeu. et ven. de 9h30 à 21h
Sam. de 9h30 à 17h

90, Jean-Talon est (près de St-Laurent)

271-5503

Du lun. au ven. de 8h30 à 17h30
Sam. de 8h à 16h

50, boul. Curé-Labelle (Sainte-Thérèse)

430-8235

Du lun. au mer. de 10h à 18h
Jeu. et ven. de 10h à 21h
Sam. de 9h30 à 17h

5125, Ch. Chambly (Saint-Hubert)

443-8781

Du lun. au mer. de 10h à 18h
Jeu. et ven. de 10h à 21h
Sam. de 9h30 à 17h