

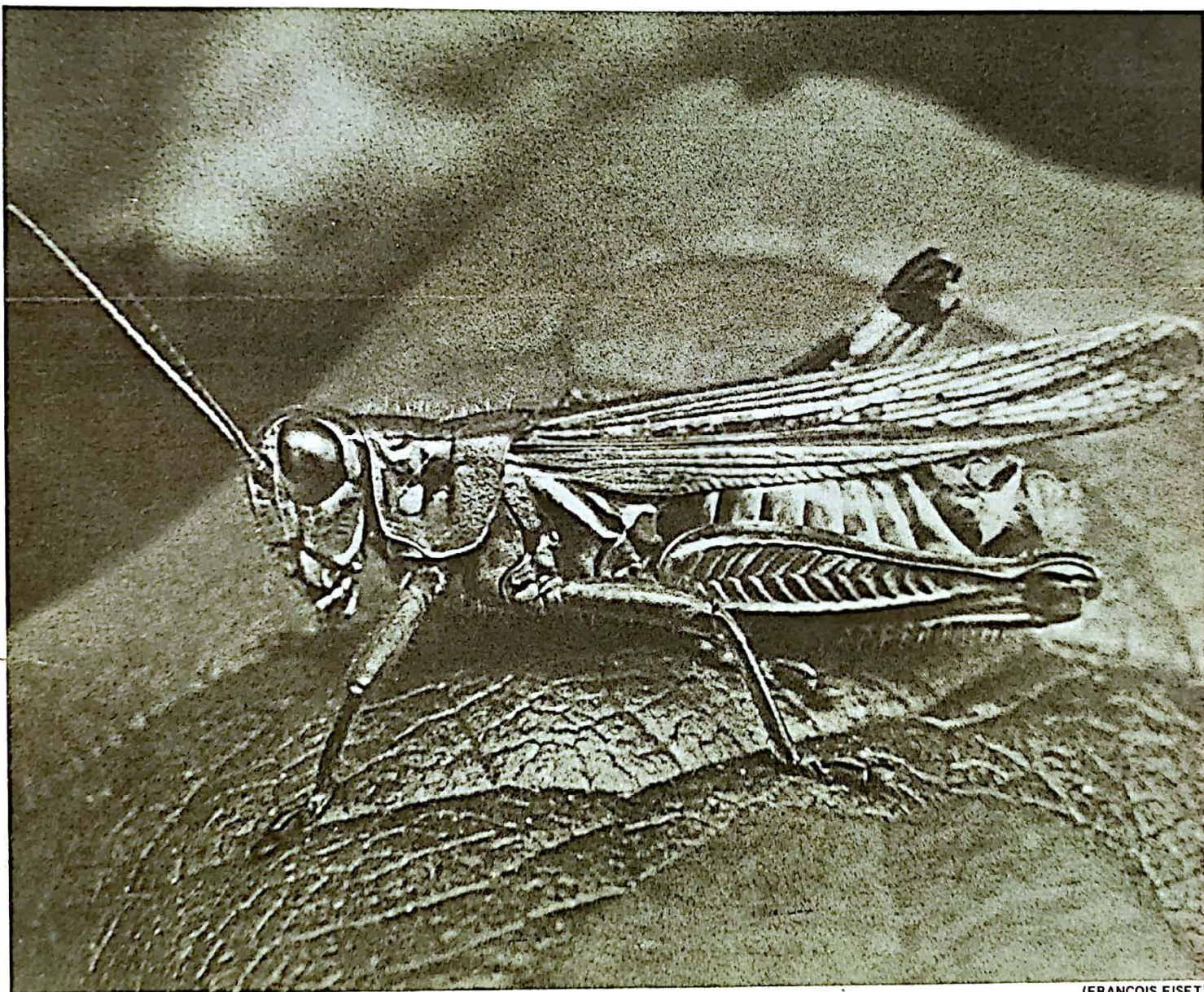
ON EST  
1,201.2  
POUR VOUS  
INITIER  
O.K. LÀ

# LE POLYSCOPE

VOL. V NO 2

LE 21 SEPTEMBRE 1971

**NOUVEAUX  
CA VA SAUTER !!!**



(FRANCOIS FISET)

**INITIATION:** n. f. cérémonies par lesquelles on était admis à la connaissance de certains mystères dans les religions anciennes et qui accompagnent encore l'admission dans différentes sociétés

secrètes; Par extension: action de donner à quelqu'un la connaissance de choses qu'il ignorait.

(Larousse, p. 528)

# SERGE MONDOR

## AU CENTRE SOCIAL

Lundi, le 13 Septembre, le service d'animation culturelle de l'Université de Montréal présentait le spectacle de Serge Mondor au Centre Social.

On ne peut s'empêcher de qualifier Serge Mondor de bizarre. Il se veut lui-même laid... et il réussit très bien. Il est toujours vêtu de noir et le torse mi-nu, il exhibe ses côtes et son corps rachitique. Ses grands cheveux blonds, raides, laids, son visage

osseux et ses grands yeux verts et mystérieux le distinguent de tous ses "COVIVANTS"... Ses meilleures interprétations sont d'ailleurs celles où il exploite son physique ou sa laideur macabre.

Ses tristes idées et ses textes machiavéliques composent le spectacle. Il cherche continuellement à choquer, à provoquer le public. Il y a deux ans, je me souviens d'avoir voulu vomir en le

voyant dégoûter, sur scène et dans une ambiance d'enfer, une pâte blanche qui pendait jusqu'à terre. Jamais un artiste ne m'a autant écoeuré... Et pourtant, je l'admire.

Il se fait un plaisir de parler des "homosexuels invertis" et ironiquement de nous, les "intellectuels avertis" avant de souhaiter la bienvenue aux infirmes et anormaux. La chanson "La Java des hommes grenouilles"

fait demander du sang par les crabes et des menaces de mort pour l'homme désirant aimer. Il réussit d'excellents effets sonores en imitant les crabes, les grenouilles et les nageurs.

Je ne peux m'empêcher de comparer ses textes à ceux de Samuel Beckett. Ils expriment tous les deux, la dégénérescence de l'homme et la pourriture de l'humanité. Il chante même qu'il est infesté de crabes, de caméléons, et de pieuvres et que Dieu ne pourra lui enlever cette condition. C'est le seul artiste qué-

bécois capable de créer cette réelle situation de l'homme...

Malheureusement, Serge Mondor ne peut présenter un spectacle entièrement macabre. Il a fallu qu'il finisse par se commercialiser... Il a même été jusqu'à chanter l'amour. Les "Loo-galoos" l'auraient-ils atteints?... Il est rendu à politiser (on dit "engager") ses oeuvres. Il chante "Les anarchistes" et "Viva Che". Son plus récent disque est même politique... Comme s'il était indisposé à décrire la pourriture humaine. C'est malheureux, mais Stéphane Venne, Jean Ferral ou Jacques Brel peuvent être politisés, Serge Mondor est trop laid (ou trop beau dans sa laideur) pour s'engager.

Si Serge Mondor était presque parfait, on ne peut en dire autant de la soirée. D'abord, on présentait des Charlie Chaplin. Mondor et Charlin sont à des siècles de distance et ne peuvent se mélanger. Ils sont totalement différents. De plus, il y avait vingt minutes d'attente entre chaque partie... il faut cependant comprendre que c'est du loisir, des passe-temps et non des spectacles que l'on présente... La participation des étudiants se résumait même à zéro. On ne peut commenter le spectacle ni discuter avec l'artiste car ce serait de la véritable animation culturelle... On fait une discothèque, c'est plus abrutissant et rentable...

LOUIS-MARIO DUFOUR



L'Association des Jeunes Scientifiques tiendra sa huitième Assemblée Générale Annuelle, le samedi 16 octobre 1971, 14.00 heures à l'Université de Sherbrooke lors du 39e congrès de l'A.C.F.A.S.. A cette occasion les membres de cette association éliront leur Conseil d'Administration qui réglera les affaires de l'AJS jusqu'à la prochaine assemblée.

Cette Assemblée Générale sera aussi l'occasion pour les participants d'exprimer leurs idées sur les réalisations, les projets et les services de leur association. Un point nouveau à l'ordre du jour est la révision des règlements, maintenant rendue nécessaire après le renouveau pédagogique et sociale de ces dernières années.

Copie des présents règlements, formule de nominations et autres informations disponibles au secrétariat général:

A.J.S., 370A, Boul. St-Joseph Est, Montréal 151, P.Q.  
A.C.F.A.S.: Association Canadienne-Française pour l'Avancement des Sciences.



**Tu l'as  
ou  
tu l'as pas**

**Tu l'as!**

**Ceux qui l'ont boivent de la 50**

Partout au Canada



Y a rien qui la batte! Brassée au Québec par La Brasserie Labatt Limitée

# A.E.P. ON DEMANDE DES COLLABORATEURS !

## B-136 A BESOIN DE PERSONNEL

Le Polyscope a un besoin urgent de collaborateurs pour diverses tâches en rapport avec le journal. Il faut des personnes intéressées à faire la maquette de ce journal.

Enfin, et surtout, il faut des reporters, des écrivains pour écrire les articles à paraître afin que ce journal ait plus que quelques numéros intéressants (Journal des Services aux Etudiants de l'U. de M., dixit). Il est à noter que Le Polyscope est écrit, monté, financé par les étudiants et fait pour les étudiants. Il n'est pas financé par une haute administration quelconque, d'où, il n'est pas sujet à une censure ou à un dirigisme.

ROBERT JODOIN

## DATES DE PARUTION DU POLYSCOPE

Vous trouverez sur cette page, la liste des dates de tombée pour les articles et les dates de parution du journal que vous lisez en ce moment: "Le Polyscope". La date de tombée est la dernière date où vous pouvez nous donner vos articles pour le numéro en question. Vous pouvez nous remettre les articles en manuscrit ou dactylographiés. Si vous voulez remettre un papier en rapport avec un événement futur, vérifiez bien les dates de parution pour être sûr que ce papier pourra paraître AVANT l'évènement et non après.

NUMERO	DATE DE TOMBEE	DATE DE PARUTION
3	23 Septembre	28 Septembre
4	30 Septembre	5 Octobre
5	7 Octobre	12 Octobre
6	14 Octobre	19 Octobre
7	4 Novembre	9 Novembre
8	18 Novembre	23 Novembre
9	25 Novembre	30 Novembre
10	2 Décembre	7 Décembre
11	7 Décembre	14 Décembre

## LES FETES

12	7 Janvier	11 Janvier
13	13 Janvier	18 Janvier
14	20 Janvier	25 Janvier
15	27 Janvier	1 Février
16	3 Février	8 Février
17	10 Février	15 Février
18	2 Mars	7 Mars
19	9 Mars	14 Mars
20	16 Mars	21 Mars
21	6 Avril	11 Avril

## VICE PRESIDENT À L'ÉDUCATION

Ceux qui ont franchi la porte du B-112 en cette semaine qui vient de s'écouler ont sans doute observé qu'on ne retrouvait pas toutes les têtes choquées de mars dernier. Si vous avez fait cette observation vous êtes également, nous croyons, familiers avec cette vieille coutume qui veut qu'un gars un peu trop dévoué pour la cause de l'A.E.P. ne réussisse pas tout à fait à rejoindre les deux bouts, et cela au détriment de ses études. Cette année n'a pas fait exception, et c'est pourquoi le poste de vice-président à l'éducation est devenu vacant. La mise en nomination à ce poste se poursuit jusqu'à jeudi 17 heures. L'élection aura lieu vendredi, le 1er octobre 1971 s'il y a plus d'un candidat. Le poste de vice-président à l'éducation est probablement un des plus intéressants, puisqu'il concerne ce qui touche de plus près l'étudiant, soit l'enseignement. Si tu es intéressé, ne sois pas timide, pose ta candidature, si tu es encore là et si tu sais ordonner ton temps, tu n'as pas à avoir peur, cela ne peut que t'éveiller l'esprit.

## CHRONIQUE SYNDICAL

Voilà près de deux semaines que vous avez regagné les locaux, genre boîte à savon de "la" Poly et vous vous apercevez que vos belles résolutions s'effritent déjà. Vos belles heures d'étude se sont soudainement transformées en des rires plates autour d'une table, jeux de cartes entre les mains, voyant autre chose à mesure que le week-end vient. Mais pourquoi ces grimaces? Cette radio qui taponnait les oreilles ne se fait plus entendre. Mais encore pire, pas de bière. Patience, tout s'en vient. Surpris, cette nouvelle radio (toute neuve) bourdonne, l'initiation (vous pensiez pas qu'elle pouvait en avoir des comme ça), le film, le super spectacle, la bière (hic), la danse au Bonaventure, la bière (hic), les élections du Conseil d'Administration, la clinique de sang, l'heure joyeuse, la bière (hic), et encore... (hic, hic, hic)... J'y suis p-a-r-t-i. P.S. Quant aux nouvelles et nouveaux, ils partiront sûrement d'ici vendredi, l'endoctrinement "polytechnicien", ça c'est quelque chose!

## STATIONNEMENT

On demande à tous les étudiants intéressés à obtenir un permis de stationnement de l'Ecole Polytechnique pour l'année académique 1971-72, de remplir une formule de demande de permis et de la retourner le plus tôt possible afin que l'on sache combien il y a d'intéressés. On peut obtenir et remettre cette formule en s'adressant à la secrétaire de l'A.E.P. Inc., au local B-113. Cette demande ne vous engage strictement à rien. Le permis, cette année sera au grand maximum de \$40.00. Très possiblement moins.

DANIEL FLEURY

## LA RENTRÉE UNIVERSITAIRE

Depuis le début de l'été, un projet de Perspective-Jeunesse s'occupait à trouver une façon d'intégrer les étudiants à leur université dès le début de l'année. Ce projet fonctionnait avec l'aide technique du Service aux Etudiants de l'Université de Montréal. Mais ce service aux étudiants est financé en grande partie par le \$25.00 (dollars) fournit par tous les étudiants du campus, y compris les étudiants de Polytechnique, plus d'autres fonds venant des subventions du gouvernement. Alors pourquoi semble-t-on avoir été oublié dans toute cette affaire? Des explications furent demandées aux services aux étudiants l'U. de M. et nous attendons des réponses précises. En attendant, nous avons décidé de retenir la cotisation des étudiants de l'Ecole Polytechnique en vue de faire les réajustements nécessaires.



**MAIS POURQUOI QU'ILS NE VIENNENT PAS**

## CONSEIL D'ADMINISTRATION

Les mises en nomination ont débuté ce matin et se poursuivront jusqu'à lundi prochain 17 heures. Les élections se dérouleront mardi et mercredi prochain à l'heure du dîner (12:30 à 13:45). Veuillez consulter les instructions affichées dans l'école et dans le Polyscope de la semaine dernière.

## CONSEIL DES ETUDES

Nous voudrions rappeler à tous que vous avez droit d'assister en tant qu'observateur au Conseil des Etudes de l'école Polytechnique. Observateur veut dire que vous pouvez assister aux débats, mais sans avoir le droit d'intervenir, mais cela est tout de même une amélioration du huis-clos qui prévalait auparavant, et peut vous permettre de prendre un peu plus conscience de votre situation d'étudiant. Pour chaque réunion, nous avons dix (10) passes à distribuer, donc, si vous êtes intéressé, venez au B-112.

**POUR LES NOUVEAUX À POLY**

BONNE



CHANCE

## LE POLYSCOPE

Journal des étudiants de l'Ecole Polytechnique  
2500 MARIE GUYARD - MONTREAL  
739-9697

Coordonnateurs..... Robert Jodoin  
Rédaction..... l'équipe  
Dactylo..... Monique Lacoste  
Relationniste Publicitaire Conseil..... Guy Dorval

3222 rue Durocher, suite 19, Montréal  
Tél.: 849-6466, 2897

Mise en page..... JEANAR

Tirage..... 10,000 copies  
Publications..... 21 numéros

Dépot légal - Bibliothèque Nationale du Québec

Extrait d'un mémoire présenté cet été

# ETUDE FAITE PAR M. HEBERT SUR LE LIVRE BLANC DE M. LAURENCE

Monsieur Hébert et Monsieur Laurence se sont joints pour présenter une synthèse de leurs deux rapports

(Ce document doit être présenté le 15 Septembre), et sera discuté prochainement au Conseil des Etudes.

## Sommaire des recommandations

### 2.1 Sommaire

Dans le but d'impliquer plus activement l'étudiant à ses activités de formation et dans le but de créer à l'Ecole un climat qui favorise les discussions pédagogiques entre professeurs, il est suggéré d'entreprendre une opération visant à faire préciser pour chaque cours les objectifs du cours, les méthodes pédagogiques utilisées et la charge de travail total exigée de l'étudiant pour atteindre les objectifs du cours. Cette opération étant faite, il faudra ensuite tenir compte de contraintes définies "à priori": la durée du cours de génie à Polytechnique et la semaine de travail de l'étudiant.

### 2.2 Première recommandation

Considérant l'actualité de la discussion concernant la durée du cours de génie, considérant la nécessité de prendre position avant de tenter toute réforme (voir article 4.2 du texte).

### Il est recommandé

QUE LE CONSEIL DES ETUDES SE PENCHE SUR LA QUESTION DE LA DUREE DU COURS DE GENIE ET PRENNE POSITION.

### 2.3 Deuxième recommandation.

Considérant la recommandation 3.1.4 du mémoire "L'orientation et le développement de l'Ecole Polytechnique en 1970-1980", en date du 31 mai 1971 qui se lit comme suit: "Nous ne croyons pas qu'il soit sage de diminuer à trois ans la durée du cours de génie au Québec, quoiqu'à l'instar d'autres écoles de génie nous étudions actuellement la possibilité de réduire le cours actuel d'une session complète.",

considérant notre tradition d'enseignement, considérant la difficulté de traduire en chiffres l'influence sur la durée du cours de génie de facteurs tels que les CEGEP, les objectifs de notre programme, l'action des autres écoles ou facultés de génie, les exigences de la Corporation des Ingénieurs, considérant qu'une réduction d'un terme dans la durée du cours ne pourrait pas être faite uniquement en éliminant la répétition de certaines matières vues au CEGEP.

Considérant l'actualité de la discussion concernant la durée du cours de génie, considérant la nécessité de prendre position avant de tenter toute réforme.

### Il est recommandé

QUE LE CONSEIL DES ETUDES ADOPTE POUR LES PROCHAINES ANNEES LA SOLUTION DE MAINTENIR

LA DUREE DE NOTRE COURS DE GENIE A QUATRE (4) ANNEES.

### 2.4 Troisième recommandation

considérant que l'étudiant devrait être informé le mieux possible quant à la charge de travail à fournir par semaine pour atteindre les objectifs des cours qu'il suit, considérant que cette information n'est donnée nulle part dans l'annuaire ou les recueils de programmes de l'Ecole, considérant qu'il ne peut trouver lui-même la réponse à cette question parce que la somme des crédits assignés au cours qu'il suit ne représente pas la charge de travail total,

considérant que le système de tuteur n'est pas une solution adéquate à cette difficulté, considérant la tendance qui se manifeste dans certaines institutions de génie (Université Laval, Université du Québec) de définir la semaine de travail de l'étudiant moyen comme étant de 45 à 48 heures par semaine,

considérant qu'à l'époque où le système d'unités était en vigueur à Polytechnique (avant 1967), la semaine de travail de notre étudiant était définie comme étant d'environ 52 heures en moyenne, considérant la nécessité d'établir cette contrainte avant d'entreprendre une réforme pédagogique.

### Il est recommandé

QUE LE CONSEIL DES ETUDES DEFINISSE LA SEMAINE DE TRAVAIL DE L'ETUDIANT MOYEN COMME ETANT DE 45 A 48 HEURES ENVIRON.

### 2.5 Quatrième recommandation

considérant que l'étudiant devrait être le mieux informé possible quant à la charge de travail à fournir dans chacun des cours qu'il choisit, considérant que cette information n'est donnée nulle part dans l'annuaire ou les recueils de programmes de l'Ecole, considérant que le système de tuteur n'est pas une solution adéquate de cette difficulté, considérant la nécessité de comptabiliser les cours par un moyen qui ne favorise pas une forme d'enseignement au détriment des autres, considérant que pour un étudiant, une heure d'activité de formation est toujours une heure, quelque soit la forme d'activité, considérant la tendance qui se manifeste dans divers milieux de mesurer un cours en incluant toutes les composantes de la charge de travail de l'étudiant nécessaire à l'at-

teinte des objectifs du cours (réf. "Conversion des cours actuels en un système de crédits" par Claude Fortier, revue Prospectives, novembre 1970, pp. 316 à 322), considérant que la méthode employée pour dispenser un cours peut influencer, d'une part, le nombre total d'heures d'activité de formation requis pour rencontrer les objectifs du cours et d'autre part, la répartition de ces heures entre les diverses formes d'activité.

### Il est recommandé

QUE LES SERVICES DE L'ENSEIGNEMENT DE L'ECOLE METTENT EN MARCHÉ, A L'ECHELLE DE L'ECOLE, UNE OPERATION VISANT A FAIRE PRECISER PAR CHAQUE PROFESSEUR, DE CONCERT AVEC LES RESPONSABLES DES PROGRAMMES DANS SON DEPARTEMENT (OU AVEC LE COORDONNATEUR DU COURS GENERAL, S'IL Y A LIEU), POUR CHAQUE COURS QU'IL DISPENSE:

- 1o LA METHODE PEDAGOGIQUE EMPLOYEE ET LES OBJECTIFS DU COURS;
- 2o LE NOMBRE D'HEURES D'ACTIVITE DE L'ETUDIANT REQUIS POUR L'ATTEINTE DES OBJECTIFS DU COURS;
- 3o LA REPARTITION DE CES HEURES ENTRE LES DIVERSES FORMES D'ACTIVITE.

### 2.6 Cinquième recommandation

Considérant qu'il est essentiel pour chacun des cheminement prévus à nos programmes que la somme des heures d'activité de l'étudiant dans son programme, satisfasse les contraintes de la semaine de travail de l'étudiant telle que définie et la durée du cours de génie telle que définie.

### Il est recommandé

QU'APRES AVOIR OBTENU DES PROFESSEURS LES PRECISIONS DEMANDEES CONCERNANT LE NOMBRE TOTAL D'HEURES D'ACTIVITE REQUIS POUR L'ATTEINTE DES OBJECTIFS DE CHAQUE COURS PROFESSE, LES DEPARTEMENTS, POUR LES COURS DE SPECIALITE, EN COLLABORATION AVEC LE COORDONNATEUR DU COURS GENERAL POUR LES COURS DU TRONC COMMUN: 1o VERIFIENT SI LA SOMME DES HEURES D'ACTIVITE DE CHAQUE PROGRAMME SATISFAIT LES CONTRAINTES DE LA SEMAINE DE TRAVAIL L'ETUDIANT ET DE LA DUREE DU COURS, DANS LE CAS CONTRAIRE, 2o EFFECTUENT LES REAJUSTEMENTS REQUIS SOIT PAR DES FUSIONS DE COURS

(suite page 5)

# CENTRE DE CALCUL

## Sommaire des constatations

Nous constatons:

- que le centre calcul est d'une part un service desservant les trois unités fonctionnelles de l'Ecole Polytechnique, soit l'enseignement, la recherche, et la gestion, et d'autre part un instrument majeur dans la réalisation des politiques et objectifs de l'institution.

- que la croissance du centre depuis 1965 n'a suivi que de très loin l'augmentation des besoins en service.

- que l'augmentation des besoins est plus rapide que l'augmentation des ressources physiques et humaines disponibles.
- que les installations actuelles sont très surchargées.

- que l'essor des activités d'enseignement et de recherche est freiné par le manque de services informatiques adéquats.

- que les autres institutions universitaires du Québec disposent d'une puissance de calcul de 3 à 5 fois supérieure à la nôtre, compte tenu du nombre d'utilisateurs.

- que la place du centre de calcul dans la structure administrative est au détriment de son fonctionnement coordonné aux besoins.

- que plusieurs politiques du centre sont à réexaminer à la lumière des politiques et objectifs de l'Ecole.

- que dans les conditions actuelles, le centre ne sera pas en mesure l'an prochain de satisfaire adéquatement les besoins pour fins d'enseignement et de recherche.

- que le centre n'est pas en mesure d'implanter rapidement les nouveaux systèmes informatisés de gestion qui sont requis.

- que le centre n'est pas en mesure d'offrir les nouveaux services et modes d'exploitation qui sont requis.

## Sommaire des recommandations

Nous recommandons:

- que l'on définisse que le centre de calcul est un service devant répondre aux besoins des trois unités fonctionnelles de l'Ecole Polytechnique.

- que le centre de calcul relève dorénavant du Directeur de l'Ecole par une liaison horizontale ("Staff").

- que la définition des politiques, des objectifs, et des priorités du centre en fonction des politiques et des objectifs de l'Ecole relève du Directeur.

- que le centre de calcul soit défini comme un instrument primordial d'atteinte d'un niveau d'excellence élevée.

- qu'en cas de disparité entre les besoins et les ressources, on contigent les besoins de façon à maintenir une qualité de service élevée.

- qu'on reconnaisse que les services rendus à l'extérieur forment une partie intégrante de la mission de l'Ecole Polytechnique, et que le centre poursuive des activités vigoureuses dans cette direction.

- que les fonds ainsi recueillis soient immédiatement réinvestis dans le centre de calcul au bénéfice des étudiants et des chercheurs.

- que le budget du centre soit établi, en fonction des besoins autorisés et non en fonction des ressources disponibles.

- qu'un programme à long terme de mécanisation des procédures administratives et financières soit établi.

- qu'un effort majeur soit entrepris pour faire correspondre les ressources aux besoins.

- que des objectifs bien précis soient fixés pour le centre de calcul.

- que ces objectifs soient:

- un temps de retour normal des travaux de l'ordre de 30 fois le temps d'exécution,

- un niveau de service à l'extérieur représentant de 10% à 15% du temps d'opération normal;

- établissement d'un service conversationnel sur postes terminaux lents à distance;

- établissement d'un service téléinformatique desservant au moins un poste terminal rapide.

- que le nombre d'appareils de perforation de cartes soit porté à 24.

- que l'ordinateur actuel soit remplacé par une machine au moins quatre fois plus puissante et ce le plus tôt possible.

- que le choix d'un nouvel ordinateur soit fait entre le Control Data modèle 3300 et l'IBM 370/145 avec les configurations spécifiées en appendice A.

- que le centre soit autorisé à engager le personnel requis pour assurer une haute qualité de service.

- que le budget du centre de calcul soit établi à un niveau minimal de \$436,000 par année.

- que la différence entre ce montant et la subvention de l'Etat à ce poste soit partiellement ou entièrement comblée par des revenus provenant des services à l'extérieur et des travaux effectués pour C.D.T. et pour les chercheurs subventionnés.

(suite de la page 4)

SOIT PAR DES SOUSTRAC-  
TIONS AU CONTENU DES  
PROGRAMMES.

2.7 Sixième recommandation

Considérant qu'il est essentiel de rendre possible, à certains étudiants plus brillants, un "rythme" de travail plus accéléré que celui de l'étudiant moyen.

Il est recommandé en conformité avec la recommandation numéro 5 du livre blanc

QUE LES RELATIONS DE PREREQUIS ENTRE LES DIVERS COURS SOIENT REVUES DANS UNE OPTIQUE PLUS LARGE DE FACON A REDUIRE, SI POSSIBLE, LES CHAINES DE MATIERES A CINQ (5) UNITES AU MAXIMUM.

2.8 Septième recommandation

Considérant qu'un système de mesure basé sur le nombre total d'heures d'activité de l'étudiant n'est pas encore la règle au Canada et aux Etats Unis,

considérant que des raisons administratives peuvent motiver dans certains cas, tels que l'établissement d'équivalence de cours, exemption de cours, envoi de bulletins, une mesure qui s'approche de celle employée dans les autres institutions,

considérant que le règlement numéro 5 du Ministère de l'Education définit ainsi le crédit: "Le crédit correspond à 45 heures d'activité de formation pouvant comprendre des leçons magistrales, des travaux pratiques d'atelier ou de laboratoire, des devoirs, des recherches, des séminaires, des lectures personnelles, etc... reconnues ou exigées par l'autorité responsable de l'organisation des cours suivis".

considérant que la faculté des sciences de l'Université Laval définit un crédit comme suit: "Trois heures hebdomadaires de cours théoriques, d'exercices, de travail dirigé de laboratoire ou de travail personnel pendant un trimestre de 14 semaines", soit 42 heures d'activité,

considérant que si nous adoptions la définition du crédit de l'Université Laval sans changer la durée de notre cours, nos programmes comporteraient maintenant 120 crédits pour une semaine de travail de l'étudiant moyen de 45 heures,

considérant que ce chiffre de 120 crédits est du même ordre de grandeur que celui en usage dans la majorité des facultés ou écoles de génie du Canada et des Etats-Unis, même si la définition est souvent fonction uniquement des heures de contact.

Il est recommandé  
QUE PAR DEFINITION, TROIS HEURES PAR SEMAINE PENDANT UN TERME D'ACTIVITE DE FORMATION REPRESENTENT UN CREDIT.

2.9 Huitième recommandation

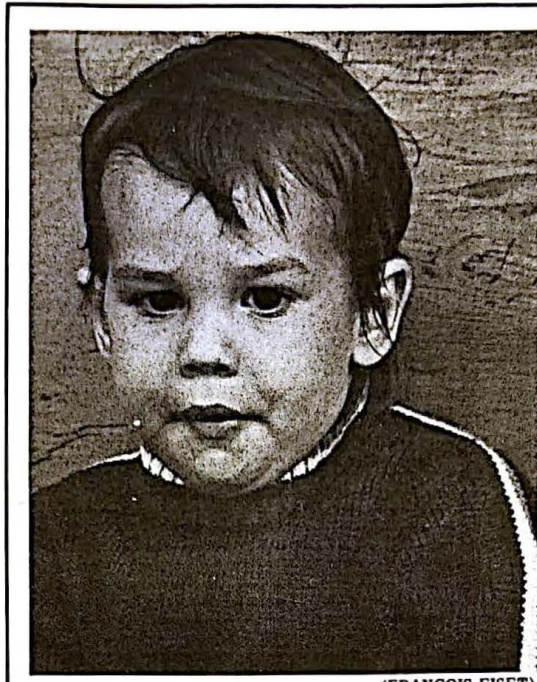
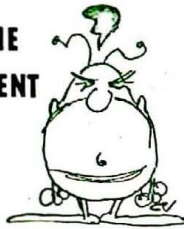
Considérant qu'un système de mesure de l'importance des cours basé sur le nombre total d'heures d'activité de l'étudiant dans un cours ne favorise pas, "à priori", une méthode pédagogique de préférence à une autre,

considérant que des professeurs seraient certainement motivés, si un tel système était adopté, à faire des expériences pédagogiques visant à trouver pour la matière qu'ils enseignent la méthode permettant d'atteindre les objectifs

du cours dans le minimum d'heures d'activité de l'étudiant, considérant que de semblables expériences sont pour les professeurs une activité aussi louable que d'autres formes de recherches.

Il est recommandé  
QUE LES SERVICES DE L'ENSEIGNEMENT ENCOURAGENT FORTEMENT LES EXPERIENCES PEDAGOGIQUES ET QUE, DANS LA MESURE DES DISPONIBILITES DE L'ECOLE, ILS FOURNISSENT AUX PROFESSEURS QUI EN FONT LA DEMANDE LES MOYENS NECESSAIRES A LA REALISATION DE LEUR EXPERIENCE, A LA CONDITION QUE CETTE DEMANDE AIT ETE APPROUVEE AU PREALABLE PAR LE CONSEIL DES ETUDES.

S'ILS NE  
VIENNENT  
PAS...



(FRANCOIS FISET)

**PAPETERIE  
JACQUES**  
ENRG.



ESTAMPES  
EN CAOUTCHOUC  
XEROX  
PHOTOCOPIE 10c  
ARTICLES  
D'ECOLE • DE BUREAU

5301 GATINEAU  
731-0188

A voir mon frère... non  
je n'irai certainement  
pas à Poly...



BEAU  
ET  
MYSTERIEUX  
chez

**Salon Six**

HOMME: De la mode et encore plus avec  
ce soulier en cuir souple de couleur "bour-  
gogne"

Seulement **16.96**

MONTREAL 630 Ste-Catherine O. • 6682 Plaza St-Hubert •  
6597 Plaza St-Hubert • 3729 Notre-Dame O. • POINTE-AUX-  
TREMBLES 1400 Boul. St-Jean-Baptiste • MONTREAL NORD  
4132 Forêt • Place Henri-Bourassa, 6000 Henri-Bourassa •  
VERDUN 3970 Wellington • LACHINE 895 Notre - Dame •  
GREENFIELD PARK 320 Gladstone • LONGUEUIL: Place Desor-  
meaux 2877 Chemin Chambly •

# La langue française dans la ville de Québec

Arrivé dans la ville de Québec pour un court séjour (cours d'été à l'université Laval), je croyais être à l'abri de l'anglophonisme, si marquant à Montréal.

Déception!  
- Au Campus de l'U.L., à la résidence, la plupart des étudiants et étudiantes étaient anglophones. Ils venaient là pour apprendre la langue française.

- Dans la ville de Québec, 97% des gens sont francophones. Surprenant! car si l'on se réfère aux enseignes, ce pourcentage n'apparaît pas! En effet, beaucoup des enseignes sont en anglais. Cela est dû surtout à cette association des mots: "commerce et anglais",

qui malgré le caractère de ville française du Québec, reste encore valable. Seulement les autochtones sont bien conscients de cette situation (lire L'E SOLEIL, du samedi 17 juillet 1971, pages 18-19).

- Ayant cette idée en tête (être à l'abri de l'anglophonisme) à la douche de la petite chambre d'hôtel, sans hésiter, j'ai touché d'abord le robinet marqué de la lettre C (CHAUD). Un courant d'eau froide et par suite de découragement, me fit perdre espoir pour la langue française... au moins en ce qui concerne l'identification des robinets, même ici à Québec.

LEFTHEROS 1971



(FRANCOIS FISET)

721-4921

**MYSTO INC.**

3333 E. BOUL. MÉTROPOLITAIN  
MONTREAL

Répression d'insectes et de rongeurs nuisibles  
Depuis 1917

**LALONDE, GIROUARD, LETENDRE**

& ASSOCIES

INGÉNIEURS CONSEILS

8790, AVENUE DU PARC 384-6410

TEL : 488-9107

**M & L TESTING EQUIPMENT CO. LTD.**

(SOL - BÉTON & APPAREILLAGES DE  
POUR REVÊTEMENTS BITUMINEUX)

2121, AVE HINGSTON - MONTREAL 261 - CANADA

**Stephen A. Lassner, D.C.**

CHIROPRACTOR

5450 Côte des Neiges - Suite 422 735-3301

CHIROPATIE

- La voie directe vers la santé
- Indiquée en cas de troubles dus à l'athlétisme et contre les maux de tête
- Résout les problèmes de dos, de jambes, d'épaules et de bras.

**APPELEZ - 735-3301  
POUR PLUS D'INFORMATIONS**

**Si vous fumez encore pourquoi ne pas vous joindre aux STOP SMOKERS**

Les cours commencent le 7 octobre

NOMBRE LIMITE

Composez: Soir: 842-6636 484-1513

## Comité F Le dernier né de L'AEP

Beaucoup d'entre vous se demanderont ce qu'est le nouveau comité "F". C'est simple, "F" comme dans féminin. C'est à la suite de la rencontre, le printemps dernier, de l'élément féminin de Poly avec deux femmes ingénieurs, que l'idée nous est venue de former un comité féminin.

Ce comité s'occupera principalement d'information. Il y aura rencontre entre les anciennes et les nouvelles durant la semaine de l'initiation, et ce dans le but de favoriser leur intégration rapide au sein de la communauté étudiante. On organisera des rencontres avec des femmes ingénieurs, des dîners-rencontres pour les étudiantes, une journée de la femme et une ou plusieurs conférences sur le statut de la femme.

Nous entendons collaborer étroitement avec le comité des sports pour la formation d'équipe de ballon-balais et l'organisation de rencontres.

Toutes les jeunes filles de Poly désireuses de participer à la rédaction d'une chronique spéciale du Polyscope sont priées de communiquer avec nous le plus tôt possible.

Mesdemoiselles, ce comité est le vôtre, c'est à vous de le définir et d'y participer.

Raymonde Ally.

## Rançon de la passivité

La décision de l'université de convertir l'ancienne résidence des Etudiants en un pavillon de département de mathématiques, pour le moins qu'on puisse dire, est irréaliste. Elle est teintée de ce mépris que manifestent les tenants de la loi de la jungle à leurs victimes: D'accord, le développement de l'institution est souhaitable, sans aucun doute, mais, force nous est de savoir l'utilité de la maison sans enfants, dans notre cas. Il fallait y penser. De toute évidence les responsables ont touché cet aspect. Alors les vacances d'été éliminaient tout présage d'un affrontement immédiat avec les éléments susceptibles de constituer l'opposition à leur projet, car le campus était vide. Le danger à notre retour paraît dans notre silence factice, histoire de donner notre adhésion. Une minorité, il est vrai, est touchée par cette décision, mais l'université en comptant un, dans la tranquillité atteindrait le stade de ceux. Jamais deux sans trois. Nous serions alors pris dans notre propre piège.

L'on applaudit à l'annonce d'une bonne décision. Si elle est ridicule, ce n'est pas un crime de désapprouver, voire même réprouver. Dans notre cas, notre désapprobation est d'autant plus nécessaire que:

1.- Le développement de l'université, par cette décision-même bafoue ironiquement le service aux étudiants et par conséquent néglige leur bien-être de ces derniers.

- 2.- L'étudiant saigne presque à blanc pour s'assurer un toit dans le secteur de l'université au prix de plusieurs jours de pèlerinage.
- 3.- Aucune chambre n'était sans occupant au cours de l'année 1970-71.
- 4.- Le nombre de demandes d'admission cet été, n'a pas été inférieur au nombre de places disponibles.
- 5.- L'ancien pavillon, malgré l'idée de vétusté qu'on pourrait lui attribuer, enlève la vedette au nouveau complexe bétonné, par son architecture intérieure.
- 6.- Les "recalés" n'ont été mis au courant de leur situation infortunée que seulement vers la fin d'août.
- 7.- Nos représentants, au niveau des associations, par le temps qui court ont été dépouillés de leur droit de participation dans ce cas bien précis.
- 8.- Les Etudiants Etrangers, ceux qui formulèrent leur demande pour la première fois, ont dû se contenter d'"Admission Impossible. Proportion Etrangers Elevée". Faut-il croire audébut d'un protectionnisme dans ce domaine-là?

AFOCO KONENIN, PPM

## Extrait d'une lettre de réadmission

L'ingénieur est le seul scientifique qui puisse, par sa fonction, influencer sur les implications de la science vis-à-vis la société. Sa fonction lui incombe cette responsabilité puisqu'il est celui qui concrétise les découvertes scientifiques par des réalisations techniques. Il est le seul car le chercheur ne peut diriger ses découvertes en fonction de la collectivité, la science avance où elle veut bien.

L'ingénieur a donc un choix important à faire parmi les possibilités scientifiques pour rendre sa réalisation intéressante et sans conséquences graves.

Auparavant, cette responsabilité de l'ingénieur vis-à-vis la société était moins nécessaire puisque les réalisations scientifiques étaient moins lourdes de conséquences et que les besoins étaient plus facilement définissables. C'est de moins en moins le cas aujourd'hui; les effets de ce manque de conscience chez l'ingénieur se font sentir à travers ses cadres professionnels comme l'industrie par exemple, qui oublie les conséquences directes de ses réalisations techniques (Pollution). Ses cadres sont trop souvent fermés à la recherche de nouvelles applications scientifiques d'intérêt pour la collectivité. L'ingénieur répond à des problèmes alors que c'est lui le plus apte à découvrir les besoins présents, ce qui amène relativement peu de réalisation en comparaison des possibilités scientifiques actuelles. Il est donc urgent que l'ingénieur acquière cette nouvelle conscience pour qu'il améliore ses cadres vers une meilleure organisation scientifique, c'est-à-dire: vers une intégration plus intense et plus positive de la technologie présente et de la science de demain. Ceci est idéalisé, mais je crois qu'il est temps qu'on s'en rapproche un peu.

Le cours de génie met l'importance sur l'acquisition d'une formation scientifique-technique qui est l'outil de l'ingénieur mais oubliée volontairement ou non de cultiver cet esprit de responsabilité et de recherche scientifique mentionné plus-haut. Si c'est volontairement, le cours est trop intense et dirigé pour que l'étudiant s'y ouvre lui-même.

Le cours devrait donc répondre à des exigences autres qu'industrielles ou techniques. Je crois qu'il devrait pousser la créativité et la recherche chez l'étudiant pour amener une formation autre que technique; comme exemple: en cours on apprend les lois qui régissent le transistor, au labo on comprend le fonctionnement du radio, on devrait aussi se sensibiliser aux possibilités et conséquences de cet instrument. Il serait bon qu'une initiation du genre soit faite pour répondre aux rôles nouveaux de l'ingénieur. Ces expériences pourraient être réalisées dans la participation active à certains comités comme Polyrad par exemple, ou par des projets d'études réunissant des étudiants de plusieurs facultés. Je crois que le temps alloué à ces participations devrait être crédité puisqu'il fait partie de la formation de l'ingénieur.

En même et même, j'ai participé à Polyrad, j'ai découvert beaucoup de problèmes autres que techniques comme de politique interne et d'organisation. Cet expérience m'a amené indirectement à être plus sensible aux problèmes d'organisation scientifique. Je me suis informé sur des réalisations comme l'autoroute Est-Ouest. Ce qui m'a frappé le plus sur cette réalisation, ce n'est pas surtout son manque d'efficacité, mais plutôt le fait que la plupart des étudiants en génie civil ne s'y étaient pas intéressés. Je crois que si les ingénieurs en génie civil du Québec étaient responsables de leur technique vis-à-vis la collectivité, ils auraient demandé une enquête sur cet autoroute.

Dans un même but d'information, j'ai invité M. Rodrigue, Président des Ingénieurs et Cadres, à une conférence qui avait pour thème: "L'ingénieur pour la Collectivité, les Moyens à prendre". Une trentaine d'étudiants se sont rendus à l'Auditorium. Tous ces engagements m'ont éloigné du cours par les nombreuses questions qu'ils ont soulevé. En répondant partiellement aux raisons de mon échec académique, j'ai profité de l'occasion pour émettre mes solutions en pensant qu'elles pourraient être utiles. Si dans mon cas la participation a nui à mes études c'est que je me sentais isolé; une participation intégrée aux cours seraient moins accaparante et aussi fructueuse.

Un autre individu: Gilles Daigneault. A quand l'union?

## CONFÉRENCES-MIDI

L'A.E.P. étant un syndicat étudiant dont le but est le bien-être de ses membres, les Conférences-Midi seront orientées cette année de façon à plaire au plus grand nombre de ses membres. Ayant constaté que les étudiants de Polytechnique apprécient les conférences à caractère politique (l'assistance à ces conférences le démontre), nous nous sommes permis d'inviter quelques personnalités du monde de la Politique. Nous aurons donc le plaisir d'accueillir à Poly, Messieurs Jacques-Yvan Morin, Camil Samson, Gérard Pelletier, Raymond La-liberté, Jean Marchand, René Lé-

vesque et Claude Castonguay. Nous aurons aussi la visite de quelques syndicalistes; Monsieur Denis Héroux viendra parler de pornographie et du film québécois. De plus, les Conférences-Midi se sont aussi données un rôle de sensibilisation. C'est ainsi que dans le cadre d'une Semaine de la Pollution, Monsieur Marcel Chaput viendra nous visiter. De même Monsieur Alfred Rouleau nous entretiendra du Mouvement Coopératif. Nous espérons que ce choix saura vous plaire et que vous viendrez en grand nombre.

JEAN ROBICHAUD (responsable)

## ARISTO FANE et les AMAZONES

Le Polyscope publiait en avril dernier la lettre d'un pollisson lâchement caché sous un pseudonyme, et qui dans un vocabulaire indécent, dénigrait consoeurs et secrétaires.

Or, à la surprise générale, pas une seule Jeanne d'Arc ne surgit de notre école pour relever le gant de l'effronté. Signe manifeste, diront certains, d'une moralité relâchée. Mais heureusement pour l'honneur de leur sexe, quelques secrétaires de l'extérieur de Poly s'offrirent pour foudroyer l'insolent personnage.

Et de toute part on l'attaque: une première, aux mortiers; une seconde, à l'artillerie; une troisième à la grenade à main. Puis, la plus enragée, d'une fureur indescriptible, telle la reine des amazones chassant les grecs, enfourche sa monture, bande son arc, et de taille et d'estoc, désarçonne, perce et enfle notre malheureux camarade. Celui-ci n'a plus qu'une issue: drapeau blanc haut-levé, implorer la paix et le pardon.

Mais, l'humeur guerrière de ses assaillantes ne lui facilitera pas la chose. Voudra-t-il dans une lettre publique, confesser ses erreurs, l'esprit inquisiteur de l'adversaire y lira sûrement entre les lignes des propos malveillants propres à augmenter sa fureur. Tout éperdu, voudra-t-il, ciller aux reins et tombant à genoux, se traîner à leurs pieds, implorant leur pardon, qu'elles y verront une proposition indécente, visant une manifestation amoureuse, pratiquée par certain individu à moralité douteuse.

Bref, il ne lui reste pour toute solution qu'à se faire oublier, méditant en silence cette vérité évidente pour tout homme, qu'avec les femmes, il faut agir... et se taire.

R. MURRAY

## LA POLYSCOPE

Vous savez que le Journal des Etudiants de Polytechnique s'appelle: LE POLYSCOPE. Seulement, depuis sa première mise en page où la majorité des collaborateurs étaient collaboratrices (du mini plein le local!), LE POLYSCOPE risque de devenir organe du monde féminin de Poly.

D'ailleurs dès le début de l'année on a vu cette tendance. Il y a d'abord le comité "F". Notez que la lettre "F" est bien majuscule, et elle veut dire Femme... comme s'il y avait quelque chose de pareil ici à Poly (Je répète, que je dis cela pour les étudiantes et non pour les secrétaires; à ce sujet, consultez Aristofane).

Puis il y a eu cette invasion du local du Journal, qui paraît-il deviendra sous peu... "LA POLYSCOPE"... Si, au moins notre Journal devenait plus sexy...

LEFTHEROS 1971

## LA POLYSCOPE



Au Bowillon

SALLE À MANGER  
BAR-TERRASSE

5414 Gatineau  
Montréal  
Tél. 733-2125

## Le restaurant LA MAISONNÉE

Cuisine canadienne SPECIALITÉS

BAR-B-Q

STEAK SUR CHARBON DE BOIS

5385, rue Gatineau, Montréal



Chez Vito  
RESTAURANT ITALIEN  
5412  
Côte des Neiges  
Tél. 735-3623

Visitez le Restaurant Chianti

5016, Boul. Décarie

Tél.: 486-7805

Hewitt



CATERPILLAR

TOWMOTOR

MOTEURS PERKINS

Hewitt  
Equipment Limited | Equipment Limited

MONTREAL

QUEBEC

SEPT-ILES

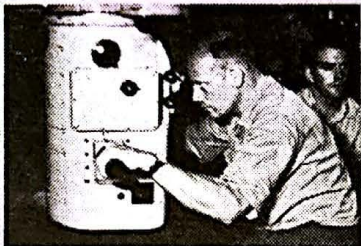
VAL D'OR

CHURCHILL

FALLS

# La recherche au détriment de la pédagogie

## Explorez le fond des mers.



Une fois terminé le Programme de formation d'officiers, une vie excitante et pleine de défis commence pour les nouveaux officiers. Comme commander l'équipage expérimenté d'un sous-marin au cours de manoeuvres importantes. Le Programme de formation d'officiers vous prépare à remplir des fonctions importantes tout en développant vos talents et votre personnalité. Vous deviendrez un officier de carrière dans les Forces armées canadiennes.

En fin de course: un homme, un vrai! Renseignez-vous sur le Programme de formation d'officiers à l'Unité de recrutement et de sélection suivante:

1254 rue Bishop,  
Montréal 107, Qué.

LES FORCES ARMÉES CANADIENNES



Lors de la dernière réunion des chefs de départements de Poly, il a été statué que pour les profs., dorénavant PUBLICATION PROMOTION; ce qui revient à dire que l'avancement (en grade et en salaire) d'un professeur sera directement lié à son taux de publication de ses travaux de recherche dans les différentes revues scientifiques. Ce n'est plus un secret pour personne: la plupart des universités américaines fonctionnent de cette façon. Même la très vénérable U. de M. a adopté ce principe d'évaluation depuis assez longtemps déjà.

On sait où ils en sont rendus aussi! A la faculté des sciences (j'ai oublié les majuscules) j'ai déjà vu un professeur chinois donnant un cours de probabilités dans la seule langue que nous pouvions comprendre et lui parler: l'Anglais! On ne l'avait sûrement pas fait venir de si loin à cause de la valeur de son enseignement!

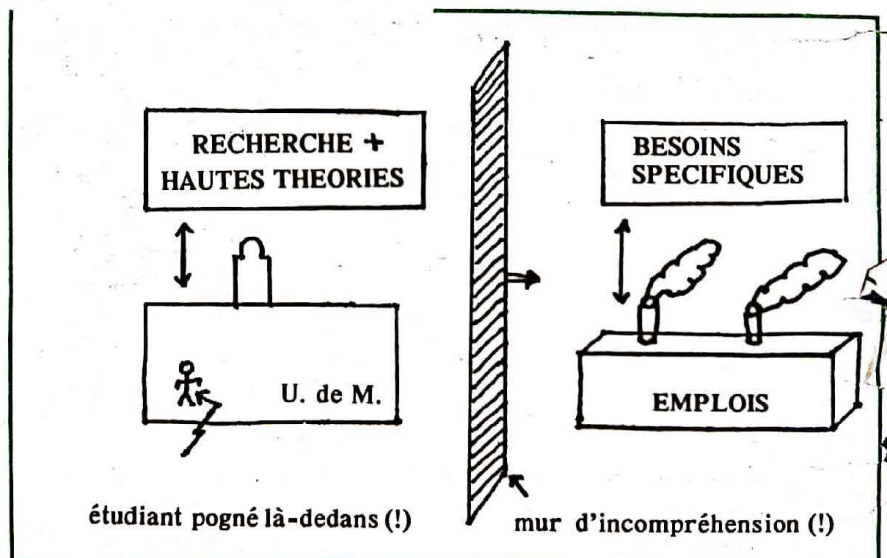
Poly. a toujours fonctionné en mettant l'accent sur les qualités pédagogiques du professeur et de son enseignement. En ceci, l'école était sûrement en avance sur beaucoup d'Universités. Mais, maintenant, si on veut promouvoir la recherche au détriment de la pédagogie, on RECULE! Ce qui est grave, c'est que le but premier de l'école est d'enseigner et de former des ingénieurs: donc, normalement, la qualité première d'un prof. devrait être celle d'un bon professeur! Je ne suis pas à Poly pour suivre des cours d'un docteur en j'sais pas quoi que je dérange dans ses recherches lorsque je vais lui demander des éclaircissements...

Car, c'est à cela que l'on va en arriver: les profs. ne voudront plus recevoir les étudiants, car ce sera une PERTE DE TEMPS pour eux. Somme toute, d'ici quelques années, des profs comme M. BUYTHIEU (330) ou comme M. Girard (223) disparaîtront: on va plutôt avoir affaires à des intouchables, des profs qui publient! De fait, le problème est beaucoup plus vaste qu'il ne le semble au premier abord: c'est toute la SPECIALISATION qui est remise en question: QU'OSSE DONNE LA spécialisation? (comprendre maîtrise et/ou doctorat)

Ca donne BEN des problèmes quand tu cherches une JOB! En effet, les industries ne sont pas intéressées à prendre avec elles un gars qui a une maîtrise sur un sujet très, très particulier. (j'insiste: très restreint) alors qu'ils ont besoin d'un "ingénieur", d'un gars qui est capable de penser par lui-même, de prendre des responsabilités. Un gars qui a une maîtrise ou un doctorat A BEAUCOUP plus de difficulté à se trouver un emploi qu'un gars qui a un bacc. L'industrie considère en effet que ces derniers, qui commencent à un salaire plus bas, ont un salaire plus bas, ont toutes les qualifications requises pour remplir les postes offerts.

Ca prend un gars BEN, BEN chanceux pour faire une maîtrise sur un sujet donné, et que, par hasard, une compagnie a besoin, justement cette année-là, d'un spécialiste dans ce domaine... Etant donné que le gars en question a de la difficulté. (N'ayons pas peur des mots: il ne trouve quasiment rien) à se trouver un emploi dans l'industrie, le plus simple pour lui sera de continuer ses études et de faire de la recherche à l'université: il va encore plus se spécialiser, dans un domaine qui n'intéresse que peu de gens (sauf un prof!).

Le phénomène, fort simple d'ailleurs, peut se résumer ainsi:



Plus on avance dans le temps, plus l'industrie, qui ne trouve pas exactement ce qu'elle veut à l'université, se désintéresse: plus elle se désintéresse, plus l'université se tourne vers la recherche. On assiste actuellement à une surproduction (face à la demande) de post-gradués: l'université, dans sa TOUR D'IVOIRE, ne voit rien, n'entend rien. (Evidemment, tout le monde RECHERCHE!) Et ça retombe sur qui, tout ça?

Sur l'étudiant, qui va avoir des cours de plus en plus théoriques (pas de étudiants post-gradués, qui font ça pour se faire un peu d'argent de poche et motiver leur séjour prolongé à l'Université...) et de moins en moins bon au point de vue pédagogique (tu voudrais pas, qu'en PLUS, ces messieurs soient bons professeurs!). Ça ressemble drôlement à un cercle vicieux (je dirais même plus très vicieux...)

Sur les professeurs aussi, ceux qui ont choisi ce métier parce qu'ils l'aiment, pas parce qu'ils n'avaient pas autre chose à faire! Si Poly s'engage dans la voie de la promotion-recherche, on va y entendre bientôt cette force classique: "Quand on sait travailler et qu'on connaît bien son métier, on s'en va sur le marché du travail; quand c'est pas le cas, on enseigne..."

SOLUTIONS: La meilleure formule me semble de finir son bacc., aller travailler dans une industrie pour quelque temps, et s'il y a lieu, revenir aux études (soit sous le patronage de cette industrie et, alors, tu ne fais pas ta thèse seulement pour un diplôme - soit sous ton haut patronage (!) mais, là, au moins, tu sais où tu t'en vas)

De même, pour les profs. plutôt que de travailler tout l'été pour écrire UN article, il serait sûrement préférable pour eux, de travailler comme consultant pendant cette période: ils auraient affaires avec des problèmes bien réels (de vrais problèmes, pas ceux qu'ils aiment faire, mais ceux de tous les jours). Il est à noter d'ailleurs que cette formule était très populaire au sein du corps professoral il y a quelques années: on se demande bien quoi (ou plutôt QUI) les a fait changer d'idée?

En écrivant cet article, je ne veux pas tout remettre en questions (mais pas loin...) mais bien mettre en lumière le fait qu'en adoptant de telles mesures face à la promotion des profs., l'Ecole s'éloigne de la réalité, du marché du travail, pour, lentement mais sûrement, rechercher de vaines (oh, ce que j'écris bien aujourd'hui!) valeurs telles que le prestige et la renommée. Si j'avais voulu suivre des cours de GRANDS professeurs, (qui publient, à par ça!) je serais allé à la faculté des Sciences, U. de M. Je suis venu ici parce que les profs étaient renommés pour la valeur de leur enseignement (pas l'administration, les profs!) et c'est d'ailleurs là-dessus qu'on devrait d'abord se baser pour une promotion ou une augmentation de salaire.

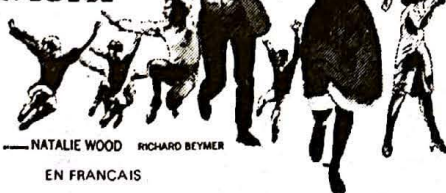
- NOTE 1. - Si cet article te surprend (Je ne parle pas de ma prose, mais de ce qu'elle véhicule!), alors il était temps que je prenne ma plume! Si cet article te plaît, (surtout si tu es un bon prof.) gènes-toi pas pour le dire.
2. - J'ai confondu certaines fois université et école Polytechnique: avec des motions comme celles des chefs de département, la différence qui existe en ce moment va se dissiper d'année en année!

GERARD LANDRY

Sam. 25 - Dim. 26 Septembre  
2.30 - 6.30 - 9.20 p.m.

**WEST SIDE STORY**

14 ANS



NATALIE WOOD RICHARD BEYMER  
EN FRANCAIS

CLARK GABLE  
VIVIEN LEIGH

Sam. 2 - Dimanche 3 Octobre  
2.30 - 7.30 p.m.

14 ANS

**AUTANT EN EMPORTE  
LE VENT**

Cecil B. DeMille  
**Les Dix Commandements**

Samedi 9 - Dimanche 10  
Lundi 11 Octobre

ADULTES \$ 1.50  
ETUDIANTS 1.00

5625 AVE. DECELLES

**SALLE BREBEUF**