

Statistiques 2019

Mesure de l'Allocation famille



Ce document trace le portrait des familles
bénéficiaires de l'Allocation famille.

Rédaction et traitement informatique

Lucie Jean

Mise en page

Nathalie Bilodeau

Coordination

Valérie Drolet

Date de parution

Décembre 2020

Il est possible d'obtenir, sur demande, d'autres données ne paraissant pas dans la présente publication.

Ce document est disponible sur le site Web de Retraite Québec :
www.retraitequebec.gouv.qc.ca.

Le contenu de cette publication peut être reproduit en tout ou en partie, à condition que la source soit mentionnée.

Pour tout renseignement, tout commentaire ou toute suggestion sur le contenu, s'adresser à :

Direction de la statistique et de l'analyse quantitative

Retraite Québec

Case postale 5200

Québec (Québec) G1K 7S9

statistiques@retraitequebec.gouv.qc.ca

Dépôt légal - 2020

Bibliothèque et Archives nationales du Québec

ISBN – 978-2-550-88216-9 (PDF)

© Retraite Québec

Avant-propos

Retraite Québec vous présente sa publication annuelle *Statistiques 2019 – Mesure de l'Allocation famille*. La publication trace l'évolution historique des programmes d'aide aux familles depuis l'implantation du premier programme, en 1961, jusqu'au crédit d'impôt remboursable accordant une allocation aux familles (CIRAAF), entré en vigueur en janvier 2019. Elle dresse tour à tour le portrait des bénéficiaires du paiement de l'Allocation famille, du supplément pour enfant handicapé (SEH) et du supplément pour l'achat de fournitures scolaires (SAFS). Enfin, la dernière section du document présente le nombre de familles bénéficiaires et d'enfants inscrits à ce programme d'aide ainsi que les sommes totales versées dans les 17 régions administratives du Québec et les 104 municipalités régionales de comté (MRC), ou les territoires équivalant à des MRC.

Outil d'analyse complet et détaillé, le document *Statistiques 2019 – Mesure de l'Allocation famille* permet à la personne qui le consulte de mieux connaître les caractéristiques des familles et des enfants qui bénéficient d'une aide financière directe au Québec. Cette publication est aussi disponible sur le site Web de Retraite Québec.

**La directrice de la statistique et de l'analyse quantitative,
Nathalie Madore**

Table des matières

Principales définitions	6
Production des statistiques	7
Évolution historique des programmes et des bénéficiaires	8
L'Allocation famille.....	22
Le supplément pour enfant handicapé.....	28
Statistiques régionales	32

Liste des tableaux

Tableau 1	Montants semestriels de l'allocation familiale, selon le rang et l'âge de l'enfant, d'avril 1967 à décembre 1973	8
Tableau 2	Montants mensuels de l'allocation familiale, de janvier 1974 à août 1997.....	9
Tableau 3	Montants mensuels de l'allocation pour enfant handicapé, de mai 1980 à décembre 2004.....	10
Tableau 4	Bénéficiaires, sommes versées et paramètres de l'allocation à la naissance, de mai 1988 à décembre 2002	11
Tableau 5	Bénéficiaires, sommes versées et paramètres de l'allocation pour jeune enfant, de janvier 1989 à août 1997	12
Tableau 6	Paramètres des prestations familiales, de septembre 1997 à décembre 2004	13
Tableau 7	Paramètres du Soutien aux enfants, de 2005 à 2018	14
Tableau 8	Paramètres de l'AF, en 2019 et 2020	14
Tableau 9	Exemples de montants annuels de l'AF, selon le revenu et la situation familiale, en 2019	15
Tableau 10	Montants mensuels et annuels du SEH et du SEHNSE, de 2005 à 2020	17
Tableau 11	Montants du SAFS par année scolaire, de 2017 à 2021	17
Tableau 12	Nombre de familles bénéficiaires et d'enfants, et sommes versées, par type d'allocation, de 1974 à 2019	19
Tableau 13	Évolution du nombre d'enfants, selon le sexe, et nombre moyen d'enfants par famille, de 1974 à 2019	20
Tableau 14	Évolution quinquennale du nombre d'enfants dont la famille reçoit l'allocation de base, selon l'âge de l'enfant, de 1975 à 2019	21
Tableau 15	Évolution quinquennale du nombre de familles bénéficiaires de l'allocation de base, selon le nombre d'enfants dans la famille, de 1975 à 2019	21
Tableau 16	Évolution du nombre de familles bénéficiaires et d'enfants, et sommes versées pour le supplément pour l'achat de fournitures scolaires, de 2017 à 2019	21
Tableau 17	Familles bénéficiaires de l'AF, selon la situation familiale et le revenu, décembre 2019.....	22
Tableau 18	Moyenne mensuelle de l'AF, selon la situation familiale et le revenu, décembre 2019	23
Tableau 19	Familles bénéficiaires de l'AF et revenu annuel moyen, selon la situation familiale et la somme versée, décembre 2019	24
Tableau 20	Familles bénéficiaires de l'AF, selon la situation familiale, l'âge du ou de la bénéficiaire et son sexe, décembre 2019	25
Tableau 21	Proportion de familles bénéficiaires de l'AF qui ont choisi le dépôt direct et le paiement mensuel, selon la situation familiale et la somme versée, décembre 2019	26
Tableau 22	Enfants donnant droit à l'AF, selon l'âge et le nombre d'enfants dans la famille, décembre 2019.....	27
Tableau 23	Évolution du nombre d'enfants reconnus handicapés, selon le sexe et la nature du handicap, de 1980 à 2019	28
Tableau 24	Familles bénéficiaires du SEH, selon la situation familiale et le revenu, décembre 2019	30

Tableau 25	Répartition des enfants reconnus handicapés, selon la nature du handicap et l'âge de l'enfant, décembre 2019	31
Tableau 26	Répartition régionale des bénéficiaires de l'AF et du SEH, en décembre 2019, et des sommes totales versées, en 2019	32
Tableau 27	Répartition régionale des bénéficiaires de l'AF et du SEH, selon le nombre d'enfants dans la famille, décembre 2019	33
Tableau 28	Répartition régionale des bénéficiaires de l'AF, selon l'âge des enfants, décembre 2019	34
Tableau 29	Répartition régionale des enfants reconnus handicapés, selon la nature du handicap, décembre 2019	35
Tableau 30	Répartition des bénéficiaires de l'AF et du SEH, selon la région administrative et la MRC, en décembre 2019, et des sommes totales versées, en 2019	36
Tableau 30 (suite)	Répartition des bénéficiaires de l'AF et du SEH selon la région administrative et la MRC, en décembre 2019, et des sommes totales versées, en 2019	37
Tableau 30 (suite)	Répartition des bénéficiaires de l'AF et du SEH selon la région administrative et la MRC, en décembre 2019, et des sommes totales versées, en 2019	38
Tableau 31	Répartition régionale des bénéficiaires du SAFS, selon l'âge des enfants au début de l'année scolaire 2019-2020	39

Liste des graphiques

Graphique 1 et 2 Structure du programme – Illustration de l'AF versé, selon le revenu et la situation familiale, en 2019 15

Légende des tableaux

n. d.	données non disponibles	k\$	millier de dollars	s. o.	sans objet
–	zéro ou néant	M\$	million de dollars		

Principales définitions

Âge

Âge de l'enfant au 31 décembre de l'année.

Bénéficiaire

Personne qui reçoit le paiement de l'Allocation famille (AF) ou le supplément pour enfant handicapé (SEH). Il s'agit de la personne qui assume principalement la charge des soins et de l'éducation de l'enfant, et qui vit habituellement avec lui. Ce droit est reconnu à une seule personne par famille. En cas de garde partagée, les deux parents sont déclarés bénéficiaires¹.

Enfant

Personne qui est âgée de moins de 18 ans et qui n'est pas un conjoint ou une conjointe à charge au sens fiscal.

Enfant handicapé

Enfant ayant une déficience ou un trouble des fonctions mentales qui le limite de façon importante dans la réalisation de ses habitudes de vie pendant une période prévisible d'au moins un an. Les habitudes de vie sont celles qu'un enfant doit réaliser, selon son âge, pour prendre soin de lui et participer à la vie sociale. Les habitudes de vie qui sont considérées dans l'analyse d'une demande de supplément pour enfant handicapé sont les suivantes : la nutrition, les soins personnels, les déplacements, la communication, les relations interpersonnelles, les responsabilités et l'éducation.

Enfant handicapé nécessitant des soins exceptionnels

Enfant qui présente des incapacités très importantes et multiples l'empêchant de réaliser ses habitudes de vie, ou dont l'état de santé nécessite des soins médicaux complexes à domicile. La durée prévisible des incapacités ou des soins doit être d'au moins un an.

Famille bénéficiaire

Famille qui compte au moins un enfant pour lequel un paiement de l'AF a été effectué pour un mois donné.

Région

Endroit où réside le ou la bénéficiaire. Sont considérées comme régions les 17 régions administratives du Québec. La catégorie « Hors du Québec » correspond aux autres provinces canadiennes et aux pays étrangers.

Revenu familial

Somme du revenu du ou de la bénéficiaire et de celui de son conjoint ou sa conjointe pour une année. Le revenu pris en compte dans le calcul de l'AF est le revenu net au sens de la Loi sur les impôts. Puisque l'année de l'AF s'échelonne de juillet à juin, le revenu utilisé pour le calcul du paiement des six premiers mois de l'année civile diffère de celui des six derniers mois. Ainsi, c'est le revenu net de 2017 qui a servi à établir le montant du paiement des mois de janvier à juin 2019 et celui de 2018 qui a servi au calcul du paiement des mois de juillet à décembre 2019.

Situation familiale

Structure de la famille. Celle-ci est dite *biparentale* si le ou la bénéficiaire a un conjoint ou une conjointe, et *monoparentale* s'il ou elle n'en a pas.

Sommes versées

Ensemble des versements faits aux bénéficiaires pour une période donnée. Dans le calcul des débours, il est tenu compte des paiements rétroactifs, annulés et compensés à même les paiements de l'AF. Il y a compensation lorsque le ou la bénéficiaire a une dette envers Retraite Québec. Le total des sommes versées est rajusté de façon à rendre compte des états financiers de Retraite Québec.

1. Cette disposition législative est entrée en vigueur en janvier 2007.

Production des statistiques

Les statistiques sur les prestations familiales et sur l'AF proviennent des fichiers administratifs de Retraite Québec. Ces derniers sont constitués et mis à jour à l'aide des renseignements fournis par les parents au Directeur de l'état civil qui, à son tour, les fait parvenir à Retraite Québec, ainsi que des renseignements transmis par Revenu Québec.

En général, les enfants sont inscrits à ces programmes dans les trois mois qui suivent leur naissance. Les statistiques officielles du mois de décembre d'une année sont compilées au 31 mars de l'année suivante. À cette date, 99 % des enfants dont les parents avaient droit à une aide en décembre sont inscrits.

Les statistiques sont révisées pour l'année antérieure, et il est possible de tenir compte rétroactivement des enfants non inscrits à ces programmes. Les écarts observables entre les tableaux historiques de cette publication et ceux des publications antérieures s'expliquent ainsi.

Le fichier administratif des enfants handicapés est constitué à l'aide des renseignements recueillis par Retraite Québec. Sa mise à jour est faite principalement au moyen de l'information obtenue directement des parents, lors d'un changement concernant le handicap de l'enfant par exemple.

Retraite Québec peut payer rétroactivement le SEH pour une période pouvant remonter jusqu'à 11 mois avant la date de la demande si l'enfant y avait droit à ce moment. Il en est de même pour l'AF, mais la proportion d'enfants handicapés qui sont inscrits à ce programme rétroactivement est beaucoup plus grande. En effet, selon le handicap de l'enfant ou la réaction des parents, un laps de temps plus ou moins long peut s'écouler avant que la demande de supplément ne soit faite. De plus, d'autres délais sont nécessaires pour que Retraite Québec puisse évaluer si l'enfant remplit ou non les conditions d'attribution. Il y a donc toujours possibilité qu'un enfant soit inscrit à l'un ou l'autre de ces programmes pour l'année précédente.

La proportion d'enfants handicapés non inscrits au SEH lors de la production des statistiques d'une année se situe autour de 10 %. Il est donc essentiel de faire une révision des statistiques des années antérieures. Cette révision se fait pendant trois ans. Pour assurer l'uniformité dans les séries chronologiques présentées, les statistiques qui figurent dans les tableaux historiques sont donc des projections de la situation à terme pour les deux dernières années ainsi que pour l'année en cours.

L'introduction des versements simultanés en janvier 2007 pour les enfants en garde partagée influence la présentation des tableaux statistiques. Prenons l'exemple de deux parents se partageant la garde de leur enfant. À des fins statistiques, cette situation fait qu'un demi-enfant sera compté dans chacune des deux familles. Dans les tableaux statistiques, les demi-enfants sont arrondis à l'unité près et cela fait en sorte que la somme des données individuelles des enfants ne correspond pas toujours au total.

Évolution historique des programmes et des bénéficiaires

1961-1973 – L'allocation scolaire

C'est en septembre 1961, au moment de l'entrée en vigueur de la Loi des allocations scolaires, que le gouvernement du Québec verse les premières prestations aux parents qui ont des enfants à charge. Il accorde alors une allocation de 10 \$ par mois pour les adolescents de 16 et de 17 ans qui fréquentent l'école et sont domiciliés au Québec. Les parents d'adolescents qui souffrent d'une incapacité physique ou mentale peuvent aussi bénéficier de cette allocation.

L'allocation est versée mensuellement, sauf en juillet, août et septembre, où elle est retenue pour être versée rétroactivement en octobre sur preuve de fréquentation scolaire. Elle complète le régime d'allocations familiales du gouvernement fédéral, qui prévoit le versement d'une prestation pour tout enfant à charge de moins de 16 ans.

L'allocation scolaire passe de 10 \$ à 12 \$ par mois en octobre 1973. Elle est cependant abolie en janvier 1974 en raison de l'instauration d'un nouveau programme.

1967-1973 – L'allocation familiale

En avril 1967, le Québec crée son propre programme d'allocations familiales et commence à verser une allocation semestrielle à toute famille domiciliée au Québec qui a à sa charge un enfant de moins de 16 ans. Le montant des prestations est augmenté en fonction du rang de l'enfant dans la famille, pour aider les familles nombreuses.

Le montant semestriel de ces allocations varie de 15 \$ pour un enfant à 142,50 \$ pour six enfants. Chacun des enfants additionnels donne droit à une majoration de 35 \$. Une allocation supplémentaire de 5 \$ est versée pour chaque enfant âgé de 12 à 15 ans.

Tableau 1 Montants semestriels de l'allocation familiale, selon le rang et l'âge de l'enfant, d'avril 1967 à décembre 1973

	Montants semestriels					
	1 ^{er} \$	2 ^e \$	3 ^e \$	4 ^e \$	5 ^e \$	6 ^e et + \$
0-11 ans	15,00	17,50	20,00	25,00	30,00	35,00
12-15 ans	20,00	22,50	25,00	30,00	35,00	40,00

1974-1997 – Le Régime des allocations familiales du Québec

En janvier 1974, un nouveau programme, appelé Régime des allocations familiales du Québec, entre en vigueur. Il remplace les allocations scolaires de 1961 et l'allocation familiale de 1967. Ce régime prévoit le versement d'une allocation mensuelle à la mère de tout enfant célibataire de moins de 18 ans qui est réputé avoir sa résidence principale au Québec. À défaut de la mère, l'allocation est accordée au père de cet enfant ou, s'il y consent, à sa conjointe. À défaut de la mère et du père, et sauf disposition contraire aux règlements, l'allocation est accordée à la personne qui subvient aux besoins de l'enfant. En 1979, l'application d'une disposition de la Loi sur la refonte des lois et des règlements entraîne la modification de l'appellation « Régime des allocations familiales du Québec », qui devient Loi sur les allocations familiales.

Le 1^{er} mai 1977, l'allocation versée par le Québec pour chaque enfant est augmentée de 27 %. Essentiellement, cette mesure concrétise une décision annoncée par le ministre des Finances dans le discours sur le budget, à savoir la redistribution par les allocations familiales d'une somme de 30 millions de dollars provenant d'une taxe de vente sur les vêtements d'enfants.

Tableau 2 Montants mensuels de l'allocation familiale, de janvier 1974 à août 1997

Année	Montants mensuels			
	1 ^{er} enfant \$	2 ^e enfant \$	3 ^e enfant \$	4 ^e enfant et suivants \$
1974	3,00	4,00	5,00	6,00
1975	3,31	4,42	5,52	6,62
1976	3,68	4,92	6,14	7,36
1977	3,98	5,32	6,64	7,96
1977 (mai)	5,05	6,76	8,43	10,11
1978	5,43	7,27	9,06	10,87
1979	5,92	7,92	9,88	11,85
1980	6,45	8,63	10,77	12,92
1981	7,09	9,48	11,84	14,20
1982	7,09	9,48	11,84	14,20
1983	7,52	10,05	12,55	15,05
1984	7,90	10,55	13,18	15,80
1985	7,90	10,55	13,18	15,80
1986	8,22	10,97	13,71	16,43
1987	8,56	11,42	14,27	17,10
1988	8,94	11,92	14,90	17,85
1989	9,31	12,41	15,51	18,58
1990	9,77	13,02	16,27	19,49
1991	10,24	13,64	17,05	20,43
1992	10,70	14,25	17,82	21,35
1993 à 1997	10,91	14,54	18,18	21,78

1980-2004 – L'allocation pour enfant handicapé

À partir du 1^{er} janvier 1980, la Loi sur les allocations familiales prévoit l'ajout d'une allocation pour tout enfant atteint d'une déficience significative et permanente sur le plan moteur, visuel, auditif ou mental et dont la condition nécessite la mise en place de mesures spécialisées en matière de réadaptation et de scolarisation. Le montant de l'allocation pour enfant handicapé est alors fixé à 60 \$ par mois. Les objectifs de cette allocation sont d'encourager la garde à domicile de l'enfant handicapé et d'alléger le fardeau financier qui incombe aux parents en raison des soins qu'exige un tel enfant. Cette allocation est payable à la personne qui reçoit l'allocation familiale et pourvoit aux besoins de l'enfant.

En janvier 1982, une modification au Règlement sur l'allocation pour enfant handicapé introduit deux nouvelles catégories d'enfants handicapés : l'enfant atteint d'une psychopathie comme l'autisme et l'enfant atteint d'une maladie chronique, notamment l'épilepsie sévère, la fibrose kystique ou l'insuffisance rénale. Le Règlement modifie par la même occasion la définition de *handicap auditif*.

À partir de mai 1988, l'allocation pour enfant handicapé, qui auparavant n'était versée qu'à compter du mois de la réception de la demande, peut être accordée pour une période pouvant remonter jusqu'à 11 mois avant la date de la demande.

En février 2000, une révision complète du Règlement sur l'allocation pour enfant handicapé redéfinit l'enfant handicapé comme celui ayant une déficience ou un trouble des fonctions mentales qui le limite de façon importante dans ses activités de la vie quotidienne et dont la durée prévisible est d'au moins un an. La notion de permanence est donc abandonnée ainsi que l'obligation de mettre en place des mesures spécialisées. Le Règlement précise maintenant, pour 16 catégories de handicaps, les cas présumés de handicap important, les autres cas étant analysés selon d'autres critères. Ces catégories de handicaps sont présentées en deux sections distinctes, soient les déficiences physiques et les troubles du développement.

Depuis 2014, Retraite Québec a entamé de nouveaux travaux de révision du règlement encadrant le SEH. La section des déficiences physiques a été revue pour tenir compte de l'évolution qu'ont connue les pratiques de détection, d'évaluation et de prise en charge ainsi que le vocabulaire associé à la description de ces handicaps. En 2017, la section « trouble du développement » est modifiée pour « troubles des fonctions mentales ». De nouvelles règles d'admissibilité sont définies et les « activités de la vie quotidienne » sont remplacées par « habitudes de vie ». La définition d'enfant handicapé au sens du SEH s'harmonise davantage avec le modèle conceptuel de la classification québécoise du processus de production du handicap (PPH). Cette définition prévoit que l'enfant handicapé est celui ayant une déficience physique ou un trouble des fonctions mentales qui le limite de façon importante dans la réalisation de ses habitudes de vie pendant une période prévisible d'au moins un an.

Tableau 3 Montants mensuels de l'allocation pour enfant handicapé, de mai 1980 à décembre 2004

Année	Montant mensuel \$
1980	60,00
1981	65,94
1982	74,05
1983	82,34
1984	86,46
1985	86,46
1986	89,92
1987	93,61
1988	97,73
1989	101,74
1990	106,73
1991	111,85
1992	116,88
1993 à 2004	119,22

1988-2002 – L'allocation à la naissance

Le 1^{er} mai 1988, une nouvelle allocation s'ajoute à l'allocation familiale de base : l'allocation à la naissance. Elle consiste en un paiement forfaitaire de 500 \$ pour la naissance d'un premier ou d'un deuxième enfant d'une famille et en une allocation trimestrielle de 375 \$ payable jusqu'à l'âge de 2 ans pour la naissance d'un troisième enfant ou de tout enfant additionnel. L'adoption donne également droit à cette allocation si l'enfant est placé dans la famille avant l'âge de 2 ans.

Le 1^{er} mai 1989, une nouvelle disposition prévoit le versement d'une somme additionnelle de 500 \$ pour le deuxième enfant à son premier anniversaire de naissance ou d'adoption s'il a été adopté avant l'âge de 2 ans. L'allocation à la naissance pour le troisième enfant et chaque enfant additionnel est prolongée jusqu'à ce que l'enfant atteigne l'âge de 3 ans. L'allocation maximale passe ainsi de 3 000 \$ à 4 500 \$. Le versement de l'allocation est de nouveau prolongé jusqu'à l'âge de 4 ans en 1990, puis jusqu'à 5 ans en 1991, pour un maximum de 7 500 \$. En mai 1992, l'allocation trimestrielle passe de 375 \$ à 400 \$ pour un maximum de 8 000 \$ en cinq ans. Au même moment, les conditions d'attribution des allocations de 500 \$ et de 1 000 \$ en cas d'adoption sont assouplies. Tous les parents qui adoptent un premier ou un deuxième enfant peuvent alors bénéficier de ces prestations, s'ils ont pris l'enfant en charge avant qu'il atteigne l'âge de 5 ans.

En décembre 1993, des modifications sont apportées aux conditions d'attribution des allocations pour un deuxième enfant ou un enfant additionnel. Ainsi, à partir de cette date, si un enfant change de rang dans la famille à la suite du décès d'un aîné ou s'il décède lui-même pendant la période de deux mois qui précède la date prévue du versement d'une allocation (deuxième versement de 500 \$ ou versement trimestriel), la famille conserve son droit à ce versement.

L'allocation à la naissance est abolie en septembre 1997 lors de l'entrée en vigueur de la Loi sur les prestations familiales. Cependant, le droit à l'allocation est maintenu pour tout enfant né avant le 1^{er} octobre 1997, et ce, jusqu'à son cinquième anniversaire. Les derniers paiements d'allocation à la naissance ont été faits pour le trimestre qui a débuté en juillet 2002.

Tableau 4 Bénéficiaires, sommes versées et paramètres de l'allocation à la naissance, de mai 1988 à décembre 2002

Année	Nombre de familles ³	Nombre d'enfants ³	Sommes versées k\$	Montants annuels			
				1 ^{er} enfant	2 ^e enfant	3 ^e enfant et suivants	
				\$	\$	Par trimestre et par enfant \$	Maximum par enfant \$
1988 ¹	74 350	76 384	47 688,7	500	500	375	3 000
1989	136 329	141 473	100 454,8	500	1 000	375	4 500
1990	166 563	175 933	136 082,8	500	1 000	375	6 000
1991	181 045	194 165	162 946,8	500	1 000	375	7 500
1992	185 112	199 801	177 168,8	500	1 000	400	8 000
1993	185 172	200 566	182 326,1	500	1 000	400	8 000
1994	184 520	200 490	186 361,5	500	1 000	400	8 000
1995	182 534	198 771	184 107,4	500	1 000	400	8 000
1996	177 556	193 573	189 461,0	500	1 000	400	8 000
1997 ²	162 218	177 184	177 309,5	500	1 000	400	8 000
1998	89 545	98 739	119 618,3	–	–	–	–
1999	52 040	57 210	80 139,3	–	–	–	–
2000	37 553	39 817	53 106,4	–	–	–	–
2001	25 233	25 966	28 124,9	–	–	–	–
2002	10 450	10 574	5 912,5	–	–	–	–

1. Mesure instaurée en mai 1988.

2. Mesure abrogée en septembre 1997, avec maintien des droits acquis.

3. Données de décembre.

1989-1997 – L'allocation pour jeune enfant

En janvier 1989, une nouvelle allocation est accordée pour tout enfant âgé de moins de six ans. Il s'agit de l'allocation pour jeune enfant. Elle remplace l'allocation de disponibilité instaurée en 1981 et administrée par le ministère du Revenu. Cette dernière était versée annuellement à toute personne bénéficiaire d'allocations familiales ayant à sa charge un ou plusieurs enfants de moins de six ans et qui en faisait la demande en produisant une déclaration de revenus.

Au moment où l'allocation de disponibilité a été versée pour la première fois, une famille avait droit à 300 \$ pour le premier enfant de moins de 6 ans, à 200 \$ pour le deuxième enfant et à 100 \$ pour chacun des enfants suivants. En 1988, la dernière année au cours de laquelle l'allocation de disponibilité a été versée, les sommes auxquelles une famille avait droit étaient réparties de la façon suivante : 100 \$ pour le premier enfant de moins de 6 ans, 200 \$ pour le deuxième et 500 \$ pour chacun des enfants suivants.

L'allocation pour jeune enfant consiste en une prestation mensuelle pour tout enfant de moins de six ans qui donne droit à l'allocation familiale. Le montant de la prestation est déterminé d'après le rang que l'enfant occupe dans la famille parmi tous les enfants de moins de 18 ans, et non plus seulement parmi les enfants de moins de 6 ans. Les sommes sont versées sous forme de supplément à l'allocation familiale mensuelle. Le premier enfant donne droit à 8,34 \$ par mois, soit 100 \$ par année; le deuxième, à 16,67 \$, soit 200 \$ par année, et chaque enfant additionnel de moins de 6 ans, à 41,67 \$, soit 500 \$ par année.

Toujours en 1989, la Loi sur les allocations familiales devient la Loi sur les allocations d'aide aux familles. Ainsi, le nom de la nouvelle loi inclut les quatre catégories d'aide offertes, soit l'allocation familiale, l'allocation pour enfant handicapé, l'allocation à la naissance et l'allocation pour jeune enfant.

Tableau 5 Bénéficiaires, sommes versées et paramètres de l'allocation pour jeune enfant, de janvier 1989 à août 1997

Année	Nombre de familles ²	Nombre d'enfants ²	Sommes versées k\$	Montants mensuels		
				1 ^{er} enfant \$	2 ^e enfant \$	3 ^e enfant et suivants \$
1989	396 747	520 655	106 067,5	8,34	16,67	41,67
1990	401 048	530 413	111 301,7	8,75	17,49	43,71
1991	406 379	541 988	118 165,5	9,17	18,33	45,81
1992	411 353	553 420	126 167,2	9,58	19,15	47,87
1993	415 510	562 097	132 437,7	9,77	19,53	48,83
1994	417 348	565 439	135 321,5	9,77	19,53	48,83
1995	415 118	561 238	136 191,3	9,77	19,53	48,83
1996	405 864	546 111	135 939,0	9,77	19,53	48,83
1997 ¹	–	–	93 322,3	9,77	19,53	48,83

1. Mesure abrogée en septembre 1997.

2. Données de décembre.

1997-2004 – Les prestations familiales

En septembre 1997, la Loi sur les allocations d'aide aux familles est abolie pour faire place à la Loi sur les prestations familiales. Plusieurs changements sont apportés : l'allocation familiale varie désormais selon le revenu familial (allocation sélective), alors qu'elle était jusqu'à ce jour universelle; l'allocation à la naissance et l'allocation pour jeune enfant sont abolies. Toutefois, les droits acquis en vertu de la Loi sur les allocations d'aide aux familles sont maintenus pour les enfants nés au plus tard le 30 septembre 1997. Par exemple, une famille dont le troisième enfant est né le 30 septembre 1997 conserve son droit à l'allocation à la naissance jusqu'au cinquième anniversaire de cet enfant. Pour ce qui est de l'allocation pour enfant handicapé, elle continue d'être versée en même temps que la nouvelle allocation familiale.

La nouvelle allocation familiale est déterminée en fonction de la situation familiale, du nombre d'enfants et du revenu familial net de l'année précédente. Le montant est établi pour une période de 12 mois débutant le 1^{er} juillet.

L'allocation maximale est fixée en 1997 à 975 \$ par année pour un premier enfant, à 975 \$ pour un deuxième enfant et à 398 \$ pour un troisième enfant et chaque enfant additionnel. Les familles monoparentales ont droit à un supplément de 1 300 \$ par année. L'allocation maximale est réduite lorsque le revenu familial excède 21 825 \$ pour une famille biparentale ou 15 332 \$ pour une famille monoparentale. Les taux de réduction de l'allocation maximale sont de 50 % de 15 332 \$ à 20 921 \$², de 30 % jusqu'à 25 921 \$³, puis de 50 % jusqu'à 50 000 \$. L'allocation maximale ne peut toutefois être réduite en deçà d'un certain seuil pour les familles qui ont un revenu de moins de 50 000 \$. L'allocation minimale est de 131 \$ par année pour un premier enfant, de 174 \$ pour un deuxième enfant et de 398 \$ pour un troisième enfant et chaque enfant additionnel. Elle est réduite à un taux de 5 % jusqu'à réduction complète pour les familles qui ont un revenu de 50 000 \$ ou plus.

En raison des modifications apportées au programme d'allocation familiale en 1997, l'allocation familiale vise désormais à couvrir les besoins essentiels des enfants de moins de 18 ans des familles à faible revenu, en tenant compte de la prestation fiscale canadienne pour enfants.

2. Le seuil étant fixé à 21 825 \$ pour les familles biparentales, l'allocation commence à être réduite à un taux de 30 %.

3. Le seuil de 25 921 \$ augmente de 1 231 \$ par enfant pour les familles de quatre enfants ou plus.

Tableau 6 Paramètres des prestations familiales, de septembre 1997 à décembre 2004

	Allocation annuelle maximale			Seuil de réduction			Taux de réduction			Allocation annuelle minimale ²		
	1 ^{er} enfant ¹	2 ^e enfant	3 ^e enfant et suivants	1 ^{er} seuil	2 ^e seuil	3 ^e seuil	1 ^{er} taux	2 ^e taux	3 ^e taux	1 ^{er} enfant	2 ^e enfant	3 ^e enfant et suivants
	\$	\$	\$	\$	\$	\$	%	%	%	\$	\$	\$
Famille biparentale												
Septembre 1997	975	975	398	21 825	25 921	–	30	50	–	131	174	398
Juillet 1998	975	975	975	21 825	25 921	–	30	50	–	131	174	975
Août 1999	795	795	795	21 825	–	–	25	–	–	131	174	975
Août 2000 à décembre 2004	625	625	625	21 825	–	–	25	–	–	80	80	975
Famille monoparentale												
Septembre 1997	2 275	975	398	15 332	20 921	25 921	50	30	50	131	174	398
Juillet 1998	2 275	975	975	15 332	20 921	25 921	50	30	50	131	174	975
Août 1999	2 095	795	795	15 332	20 921	–	35	25	–	131	174	975
Août 2000 à décembre 2004	1 925	625	625	15 332	21 214	–	35	25	–	80	80	975

1. Inclut le supplément de 1 300 \$ pour les familles monoparentales.

2. L'allocation annuelle minimale est réduite de 5 \$ pour chaque tranche de 100 \$ de revenu excédant 50 000 \$ (taux de réduction de 5 %).

2005-2018 – Le Soutien aux enfants

Le crédit d'impôt remboursable pour le soutien aux enfants (CIRSE) est entré en vigueur en janvier 2005. Il faisait suite au *Discours sur le budget 2004-2005*.

Le CIRSE a remplacé le programme des prestations familiales, le crédit d'impôt non remboursable pour enfant mineur à charge et la réduction d'impôt à l'égard de la famille. En 2011, le CIRSE a été renommé Soutien aux enfants (SAE). Cette mesure comprend le paiement de Soutien aux enfants (PSE) et le supplément pour enfant handicapé (SEH). Le supplément pour enfant handicapé nécessitant des soins exceptionnels (SEHNSE) s'est ajouté au SAE en 2016, suivi par le supplément pour l'achat de fournitures scolaires (SAFS) en 2018. Le SAE s'adresse à toutes les familles québécoises ayant des enfants âgés de moins de 18 ans.

En janvier 2007, un changement a été apporté dans le versement des prestations pour les familles ayant un ou des enfants en garde partagée. L'aide est désormais divisée en deux et versée simultanément aux deux parents qui se partagent la garde d'un ou de plusieurs enfants, alors qu'auparavant ils la recevaient en alternance tous les six mois.

Le SEHNSE a été mis en place en septembre 2016. Ce programme accorde une aide financière aux parents qui doivent assumer des responsabilités hors du commun en matière de soins particuliers ou assurer une présence constante auprès d'un enfant gravement malade ou ayant des incapacités très importantes. La durée prévisible des incapacités ou des soins doit être d'au moins un an.

Le supplément pour l'achat de fournitures scolaires vise à aider les familles en prévision de la rentrée scolaire. Cette aide financière s'adresse aux bénéficiaires de l'AF qui ont un enfant âgé de 4 à 16 ans au 30 septembre de l'année scolaire visée, peu importe leur revenu familial. Il vise aussi les bénéficiaires du SEH qui ont un enfant âgé de 4 à 17 ans au 30 septembre de l'année scolaire visée.

Le PSE

Le PSE varie selon le revenu familial, la situation familiale et le nombre d'enfants dans la famille.

Pour l'année 2018, le montant maximal payable à une famille est obtenu par l'addition d'un crédit de 2 430 \$ pour le premier enfant, de 1 214 \$ pour chacun des deuxième et troisième enfants et de 1 821 \$ pour chacun des enfants suivants. Un crédit de 852 \$ s'ajoute s'il s'agit d'une famille monoparentale. Ce crédit total maximal est réduit de 4 \$ pour chaque tranche de 100 \$ (taux de réduction de 4 %) de revenu familial excédant 48 246 \$ (35 096 \$ pour une famille monoparentale), jusqu'à concurrence des sommes correspondant aux anciens crédits d'impôt non remboursables pour enfants mineurs à charge,

soit 682 \$ pour le premier enfant, 630 \$ pour chacun des autres enfants et un supplément de 340 \$ pour une famille monoparentale.

Tableau 7 Paramètres du Soutien aux enfants, de 2005 à 2018

Année	Maximum par année					Minimum par année			Seuils de réduction		Taux de réduction %
	Suppl. monoparental \$	1 ^{er} enfant \$	2 ^e enfant \$	3 ^e enfant \$	4 ^e enfant et + \$	Suppl. mono-parental \$	1 ^{er} enfant \$	2 ^e enfant et + \$	Famille biparentale \$	Famille monoparentale \$	
2005	700	2 000	1 000	1 000	1 500	280	561	517	42 800	31 600	4
2006	717	2 049	1 024	1 024	1 536	287	575	530	43 094	31 680	4
2007	732	2 091	1 045	1 045	1 567	293	587	541	43 437	31 832	4
2008	741	2 116	1 058	1 058	1 586	297	594	548	43 654	31 984	4
2009	758	2 166	1 083	1 083	1 623	304	608	561	44 599	32 696	4
2010	762	2 176	1 088	1 088	1 631	305	611	564	44 788	32 856	4
2011	772	2 204	1 102	1 102	1 652	309	619	571	44 788	32 856	4
2012	793	2 263	1 131	1 131	1 696	317	635	586	45 152	32 856	4
2013	813	2 319	1 159	1 159	1 738	325	651	601	46 251	33 608	4
2014	821	2 341	1 170	1 170	1 755	328	657	607	46 699	33 944	4
2015	830	2 366	1 182	1 182	1 774	331	664	613	47 196	34 280	4
2016	839	2 392	1 195	1 195	1 793	335	671	620	47 665	34 656	4
2017	845	2 410	1 204	1 204	1 806	337	676	625	47 868	34 824	4
2018	852	2 430	1 214	1 214	1 821	340	682	630	48 246	35 096	4

2019 – La mesure de l'Allocation famille

En janvier 2019, le CIRSE est renommé et devient le crédit d'impôt remboursable accordant une allocation aux familles (CIRAAF), alors que le SAE est remplacé par la mesure de l'Allocation famille. Cette mesure d'aide comprend, en plus de l'AF, le supplément pour enfant handicapé (SEH), le supplément pour enfant handicapé nécessitant des soins exceptionnels (SEHNSE) et le supplément pour l'achat de fournitures scolaires (SAFS).

L'Allocation famille

L'Allocation famille est administrée selon les mêmes paramètres que le PSE. Elle s'ajoute au montant du PSE, pour les deuxième et troisième enfants, une somme supplémentaire maximale de 500 \$ par enfant annuellement.

Tableau 8 Paramètres de l'AF, en 2019 et 2020

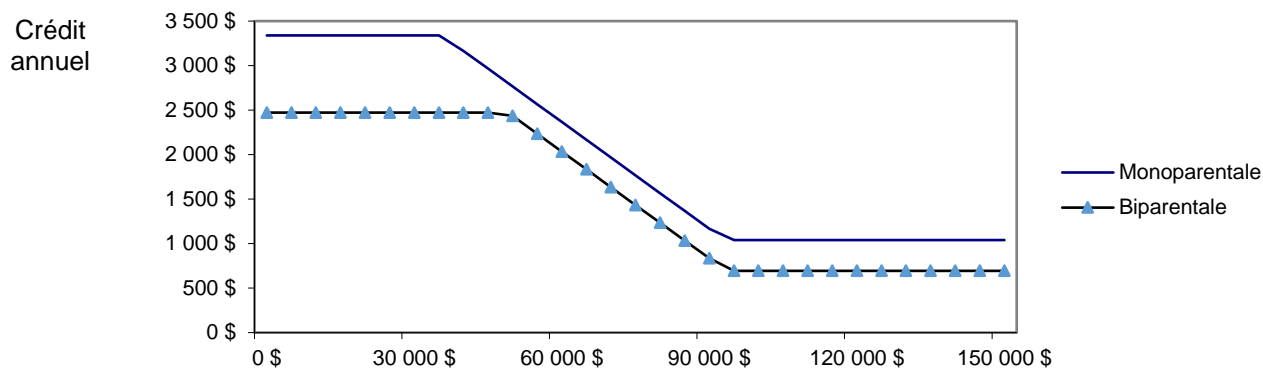
Année	Maximum par année					Minimum par année			Seuils de réduction		Taux de réduction %
	Suppl. monoparental \$	1 ^{er} enfant \$	2 ^e enfant \$	3 ^e enfant \$	4 ^e enfant et + \$	Suppl. mono-parental \$	1 ^{er} enfant \$	2 ^e enfant et + \$	Famille biparentale \$	Famille monoparentale \$	
2019	867	2 472	1 735	1 735	1 852	346	694	641	49 044	35 680	4
2020	882	2 515	2 515	2 515	2 515	352	1 000	1 000	49 842	36 256	4

Tableau 9 Exemples de montants annuels de l'AF, selon le revenu et la situation familiale, en 2019

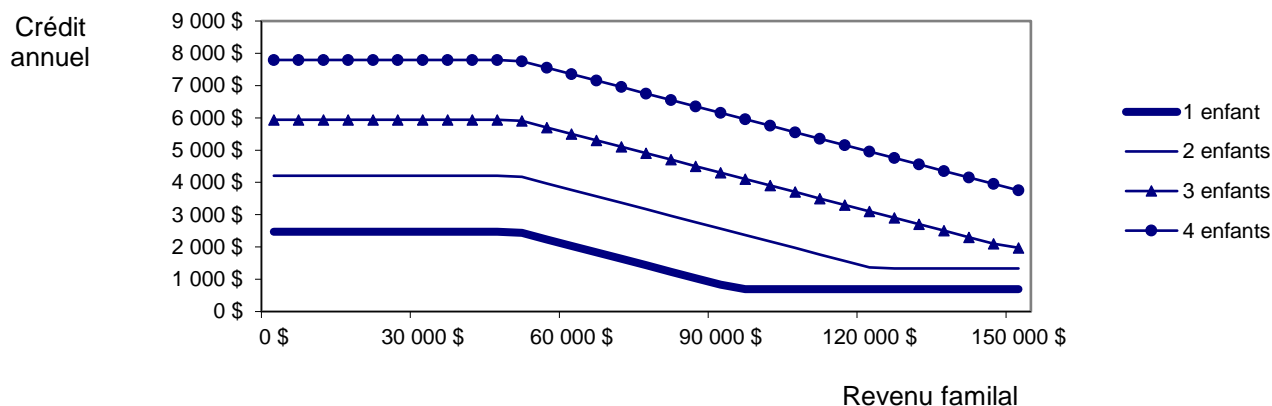
Revenu familial	Situation familiale							
	Famille biparentale				Famille monoparentale			
	1 enfant \$	2 enfants \$	3 enfants \$	4 enfants \$	1 enfant \$	2 enfants \$	3 enfants \$	4 enfants \$
30 000 \$ et moins	2 472	4 207	5 942	7 794	3 339	5 074	6 809	8 661
40 000 \$	2 472	4 207	5 942	7 794	3 166	4 901	6 636	8 488
50 000 \$	2 434	4 169	5 904	7 756	2 766	4 501	6 236	8 088
60 000 \$	2 034	3 769	5 504	7 356	2 366	4 101	5 836	7 688
70 000 \$	1 634	3 369	5 104	6 956	1 966	3 701	5 436	7 288
80 000 \$	1 234	2 969	4 704	6 556	1 566	3 301	5 036	6 888
90 000 \$	834	2 569	4 304	6 156	1 166	2 901	4 636	6 488
100 000 \$	694	2 169	3 904	5 756	1 040	2 501	4 236	6 088
125 000 \$	694	1 335	2 904	4 756	1 040	1 681	3 236	5 088
150 000 \$	694	1 335	1 976	3 756	1 040	1 681	2 322	4 088
175 000 \$ et plus	694	1 335	1 976	2 756	1 040	1 681	2 322	3 088

Graphique 1 et 2 Structure du programme – Illustration de l'AF versé, selon le revenu et la situation familiale, en 2019

1. Familles ayant 1 enfant



2. Familles biparentales



Le SEH

Le SEH remplace l'allocation pour enfant handicapé depuis janvier 2005. Ce supplément est une somme uniforme versée aux parents de chaque enfant admissible à l'AF et reconnu handicapé. L'enfant est reconnu comme tel, s'il présente une déficience ou un trouble des fonctions mentales qui le limite de façon importante dans la réalisation de ses habitudes de vie, pour une période prévisible d'au moins un an.

Le SEH s'ajoute à l'AF. Les parents cessent d'avoir droit au SEH lorsque l'enfant n'est plus reconnu handicapé, lorsqu'il atteint 18 ans ou lorsque la famille perd son droit à l'AF.

Le SEH a été augmenté en janvier 2006 par l'intégration du crédit d'impôt non remboursable pour enfant à charge ayant une déficience. Cela fait suite au *Discours sur le budget 2005-2006*. La majoration est de 450 \$ (20 % de 2 250 \$) par année par enfant, soit 37,50 \$ par mois. Cette majoration, ajoutée à l'indexation annuelle au coût de la vie, a fait passer la valeur du supplément de 121 \$ en 2005 à 161,50 \$ en 2006.

En 2019, le montant mensuel du SEH a été augmenté à 195 \$ en raison de l'indexation.

Le SEHNSE

En septembre 2016, le supplément pour enfant handicapé nécessitant des soins exceptionnels (SEHNSE) a été mis en place dans le but d'améliorer le soutien financier accordé aux parents qui doivent subvenir aux besoins d'un enfant gravement malade ou ayant des incapacités très importantes. Il vise à reconnaître le caractère exceptionnel de leur situation et à leur permettre d'assumer les responsabilités hors du commun qui leur incombent.

Le SEHNSE est une somme uniforme versée aux parents de chaque enfant admissible à l'AF et au SEH qui est dans l'une ou l'autre des situations suivantes :

1. Il ou elle présente des déficiences physiques ou un trouble des fonctions mentales qui entraînent des incapacités très importantes et multiples, l'empêchant de réaliser de manière autonome les habitudes de vie d'un enfant de son âge;
2. Il ou elle a besoin de soins médicaux complexes à domicile pour lesquels le parent a reçu dans un centre spécialisé une formation lui permettant de maîtriser les techniques spécifiques à l'utilisation de l'équipement requis.

Les versements du SEHNSE cessent lorsque l'enfant est hébergé ou placé, qu'il atteint l'âge de 18 ans, qu'il ne répond plus aux critères d'admissibilité parce que sa condition s'est améliorée ou que le ou la bénéficiaire perd son droit à l'AF.

Le SEHNSE accorde aux familles concernées une aide financière additionnelle de 978 \$ par mois en 2019. Ce montant peut être versé rétroactivement pour une période de 11 mois à compter de la date de réception de la demande, sans dépasser le 1^{er} avril 2016, si, pendant cette période, l'enfant remplissait les critères d'admissibilité.

En juin 2018, certains critères d'admissibilité du SEHNSE sont assouplis afin d'offrir le soutien financier à plus de familles. Ces nouveaux critères s'inscrivent dans la même logique médicale qui confère au programme un caractère exceptionnel. Les modifications se sont appliquées rétroactivement à compter du 1^{er} avril 2016 pour l'ensemble des familles admissibles.

Malgré l'assouplissement des critères utilisés en 2018, certaines familles dont l'enfant présente des contraintes importantes demeurent non admissibles au SEHNSE. Ainsi, dans la poursuite de cette volonté d'assouplissement, un deuxième niveau d'aide appelé « deuxième palier » s'est ajouté en juin 2019. Celui-ci est offert aux enfants qui sont peu autonomes, ont besoin d'aide pour accomplir plusieurs habitudes de vie et nécessitent des soins directs importants, mais moindres que ceux pour lesquels le SEHNSE était versé jusqu'à ce jour. Pour assurer le bien-être de leur enfant qui se trouve dans une telle situation de handicap, les parents doivent également assumer des responsabilités hors du commun.

Ce deuxième palier permet d'accorder aux familles concernées une aide additionnelle directe de 652 \$ par mois, donc de 7 824 \$ sur une base annuelle. Les avantages s'appliquent rétroactivement au 1^{er} avril 2019. À l'instar du montant de 978 \$ accordé au premier palier du SEHNSE, le montant de 652 \$ accordé au deuxième palier fera l'objet, à compter du 1^{er} janvier 2020, d'une indexation annuelle automatique selon les mêmes paramètres que ceux applicables au SEH.

Tableau 10 Montants mensuels et annuels du SEH et du SEHNSE, de 2005 à 2020

Année	Supplément pour enfant handicapé (SEH)		Supplément pour enfant handicapé nécessitant des soins exceptionnels (SEHNSE) Palier 1		Supplément pour enfant handicapé nécessitant des soins exceptionnels (SEHNSE) Palier 2	
	Montant mensuel \$	Montant annuel \$	Montant mensuel	Montant annuel \$	Montant mensuel \$	Montant annuel \$
	2005	121,00	1 452,00	s. o.	s. o.	s. o.
2006 ¹	161,50	1 938,00	s. o.	s. o.	s. o.	s. o.
2007	165,00	1 980,00	s. o.	s. o.	s. o.	s. o.
2008	167,00	2 004,00	s. o.	s. o.	s. o.	s. o.
2009	171,00	2 052,00	s. o.	s. o.	s. o.	s. o.
2010	172,00	2 064,00	s. o.	s. o.	s. o.	s. o.
2011	174,00	2 088,00	s. o.	s. o.	s. o.	s. o.
2012	179,00	2 148,00	s. o.	s. o.	s. o.	s. o.
2013	183,00	2 196,00	s. o.	s. o.	s. o.	s. o.
2014	185,00	2 220,00	s. o.	s. o.	s. o.	s. o.
2015	187,00	2 244,00	s. o.	s. o.	s. o.	s. o.
2016	189,00	2 268,00	947,00	11 364,00	s. o.	s. o.
2017	190,00	2 280,00	954,00	11 448,00	s. o.	s. o.
2018	192,00	2 304,00	962,00	11 544,00	s. o.	s. o.
2019	195,00	2 340,00	978,00	11 736,00	s. o.	s. o.
2020	198,00	2 376,00	995,00	11 940,00	652,00	7 824,00

1. Intégration en janvier 2006 du crédit d'impôt non remboursable pour l'enfant à charge ayant une déficience.

Le SAFS

Le SAFS est un supplément qui vise à aider les familles en prévision de la rentrée scolaire. Cette aide financière s'adresse aux bénéficiaires de l'AF qui ont un enfant âgé de 4 à 16 ans au 30 septembre de l'année visée, peu importe leur revenu familial. Pour les bénéficiaires du SEH, l'enfant doit être âgé de 4 à 17 ans au 30 septembre de l'année visée. Le bénéficiaire doit aussi avoir la charge de l'enfant pour le mois où est versé ce supplément. Si une garde partagée existe pour le mois où est versé le supplément, chaque parent reçoit la moitié du supplément en même temps.

Tableau 11 Montants du SAFS par année scolaire, de 2017 à 2021

Année scolaire	Supplément pour l'achat de fournitures scolaires (SAFS)
	Montant \$
2017-2018 ¹	100,00
2018-2019	100,00
2019-2020	102,00
2020-2021	104,00

1. Le programme a débuté en janvier 2018 et visait l'année scolaire 2017-2018.

Les dispositions administratives

Indexation annuelle

Tous les montants minimaux et maximaux et les suppléments pour famille monoparentale de l'Allocation famille sont indexés chaque année selon le taux d'indexation utilisé dans le régime fiscal. Le taux d'indexation pour 2019 a été de 1,71 %. Les seuils de réduction des montants maximaux sont revalorisés chaque année pour s'harmoniser avec les seuils de sortie de la prime au travail.

Mode de paiement

L'Allocation famille est versée par anticipation tous les trois mois, soit en janvier, en avril, en juillet et en octobre, à moins que le ou la bénéficiaire ne demande à le recevoir chaque mois. En décembre 2019, 28 % des familles bénéficiaires avaient opté pour le versement mensuel.

Le bénéficiaire a aussi le choix de recevoir ses paiements par la poste ou par dépôt direct dans un établissement financier. En décembre 2019, 88 % des familles bénéficiaires avaient choisi le dépôt direct.

L'Allocation famille peut également être rétroactive et couvrir jusqu'à 11 mois précédant la demande. Elle se termine le mois au cours duquel l'enfant atteint l'âge de 18 ans, s'il a conservé son droit à ce paiement jusqu'à cette date. Pour que les parents aient droit à l'Allocation famille pour un mois donné, un enfant doit satisfaire aux conditions d'attribution le dernier jour du mois en question.

Administration

L'administration de l'Allocation famille relève du ministre de la Famille. Retraite Québec effectue le versement de l'Allocation famille pour le compte de Revenu Québec. Retraite Québec doit produire au plus tard le 30 juin de chaque année un rapport d'activité pour l'année financière précédente; le ministre de la Famille doit déposer ce rapport à l'Assemblée nationale.

Pour recevoir le paiement de l'Allocation famille, le parent n'a pas à faire de demande si son enfant est né au Québec. En déclarant la naissance de son enfant au Directeur de l'état civil, il l'inscrit automatiquement. Dans certaines autres situations, la personne doit faire une demande pour obtenir l'Allocation famille, par exemple, si elle réside au Québec, mais que son enfant est né ailleurs qu'au Québec, ou si elle se sépare, mais qu'elle n'est pas bénéficiaire de l'Allocation famille au moment de la séparation.

En ce qui concerne le SEH et le SEHNSE, une demande doit être adressée directement à Retraite Québec. Le SAFS est pour sa part versé automatiquement aux bénéficiaires de l'Allocation famille admissibles.

Financement

Les sommes requises pour l'Allocation famille sont prises à même les recettes fiscales perçues en vertu de la Loi sur les impôts.

Imposition de l'Allocation famille

Les sommes reçues pour l'AF, le SEH, le SEHNSE et le SAFS sont par définition non imposables, puisqu'elles constituent un crédit d'impôt remboursable.

Tableau 12 Nombre de familles bénéficiaires et d'enfants, et sommes versées, par type d'allocation, de 1974 à 2019

Année	Allocation familiale			Allocation pour enfant handicapé			Total des sommes versées k\$	Moyenne par famille \$
	Nombre de familles	Nombre d'enfants	Sommes versées k\$	Nombre de familles	Nombre d'enfants	Sommes versées k\$		
1974	922 459	1 985 309	92 292,4	s. o.	s. o.	s. o.	92 292,4	100
1975	942 155	1 972 520	100 990,9	s. o.	s. o.	s. o.	100 990,9	107
1980	961 545	1 765 643	168 749,4	4 817 ¹	4 966	3 879,3	172 628,7	180
1985	936 000	1 633 761	185 107,1	13 724	14 208	14 537,9	199 645,0	213
1990	953 189	1 642 208	225 888,5	25 619	27 057	33 294,7	506 567,1²	531
1995	963 361	1 664 019	258 031,7	24 831	26 006	38 509,8	616 840,2²	640
1996	953 791	1 650 338	257 908,2	23 509	24 569	36 321,1	619 629,3²	650
1997	680 017 ³	1 200 262 ³	413 181,5 ³	22 993	24 024	35 001,6	718 814,9²	1 057
1998	660 939	1 179 947	778 142,6	23 273	24 407	34 272,2	932 033,1²	1 410
1999	629 815	1 125 985	762 143,6	24 066	25 301	35 248,5	877 531,4²	1 393
2000	586 953	1 047 699	632 492,3	24 772	26 098	37 043,1	722 641,8²	1 231
2001	554 007	989 020	541 984,1	25 286	26 694	38 202,5	608 311,5²	1 098
2002	538 660	959 313	516 817,2	25 819	27 336	38 296,1	561 025,8²	1 042
2003	516 230	918 470	496 458,7	26 918	28 586	39 688,3	536 147,0	1 039
2004	503 520	893 280	480 943,9	28 122	29 974	42 332,1	523 276,0	1 039
	Paiement de Soutien aux enfants			Supplément pour enfant handicapé				
2005	873 108	1 494 566 ⁴	1 973 541,2	29 585	31 541	41 819,1	2 029 711,1⁵	2 325
2006	874 996	1 494 661	2 036 803,4	30 803	32 883	61 706,1	2 102 015,3⁵	2 402
2007	886 336	1 486 998	2 054 879,8	31 978	33 631	65 532,2	2 121 587,4⁵	2 394
2008	887 085	1 487 599	2 041 462,2	33 027	34 702	68 217,3	2 109 936,3⁵	2 379
2009	884 169	1 475 338	2 062 689,2	33 968	35 654	72 559,2	2 135 599,6⁵	2 415
2010	882 423	1 473 675	2 049 741,3	34 707	36 296	74 391,7	2 124 238,5⁵	2 407
2011	881 042	1 474 511	2 053 341,6	35 956	37 535	77 553,9	2 130 940,1⁵	2 419
2012	879 455	1 475 737	2 085 908,6	36 505	38 036	79 672,7	2 165 619,9⁵	2 462
2013	878 698	1 478 416	2 122 275,8	37 136	38 652	83 694,3	2 222 639,0⁵	2 529
2014	877 150	1 484 138	2 115 482,3	37 350	38 790	85 840,7	2 208 217,4⁵	2 517
2015	877 905	1 486 533	2 126 480,6	38 220	39 540	88 472,7	2 214 953,3	2 523
2016	884 090	1 500 514	2 141 164,0	39 000	40 223	90 877,2	2 232 041,2	2 525
2017	889 972	1 512 959	2 158 858,5	40 200 ⁶	41 503 ⁶	122 002,2 ⁷	2 303 258,1⁷	2 576
2018	893 840 ⁶	1 524 891 ⁶	2 167 007,7	41 800 ⁶	42 923 ⁶	136 250,3 ⁷	2 303 258,1⁷	2 580
	Allocation famille			Supplément pour enfant handicapé				
2019	898 530 ⁶	1 534 689 ⁶	2 447 061,4	42 900 ⁶	43 961 ⁶	143 370,1 ⁷	2 590 431,5⁷	2 880

1. Estimation.

2. Comprend les sommes versées pour l'allocation à la naissance et l'allocation pour jeune enfant (voir le détail aux tableaux 4 et 5).

3. Le nouveau programme des prestations familiales a débuté en septembre 1997.

4. L'augmentation du nombre d'enfants inscrits en 2005 est due au passage d'un programme sélectif, soit l'ancien Programme d'allocation familiale, à un programme universel, le paiement de Soutien aux enfants.

5. Comprend les sommes versées rétroactivement au cours de l'année en vertu de l'ancienne Loi sur les prestations familiales (allocation familiale ou allocation pour enfant handicapé).

6. Données projetées.

7. Comprend les sommes versées pour le SEH et le SEHNS. En 2019, les sommes versées pour le SEHNS sont estimées à 40,6 M\$.

Tableau 13 Évolution du nombre d'enfants, selon le sexe, et nombre moyen d'enfants par famille, de 1974 à 2019

Année	Allocation familiale				Allocation pour enfant handicapé			
	Garçons	Filles	Garçons et filles	Nombre moyen d'enfants	Garçons	Filles	Garçons et filles	Nombre moyen d'enfants
1974	1 024 419	960 890	1 985 309	2,15	s. o.	s. o.	s. o.	s. o.
1975	1 017 820	954 700	1 972 520	2,09	s. o.	s. o.	s. o.	s. o.
1980	914 603	851 040	1 765 643	1,84	2 791	2 175	4 966	1,03
1985	848 949	784 812	1 633 761	1,75	8 113	6 095	14 208	1,04
1990	847 997	794 211	1 642 208	1,72	15 886	11 171	27 057	1,06
1995	855 685	808 334	1 664 019	1,73	15 289	10 717	26 006	1,05
1996	848 004	802 334	1 650 338	1,73	14 469	10 100	24 569	1,05
1997 ¹	616 668	583 594	1 200 262	1,77	14 224	9 800	24 024	1,04
1998	605 822	574 125	1 179 947	1,79	14 543	9 864	24 407	1,05
1999	577 624	548 361	1 125 985	1,79	15 203	10 098	25 301	1,05
2000	537 651	510 048	1 047 699	1,78	15 832	10 266	26 098	1,05
2001	506 378	482 642	989 020	1,79	16 344	10 350	26 694	1,06
2002	491 360	467 953	959 313	1,78	16 880	10 456	27 336	1,06
2003	471 130	447 340	918 470	1,78	17 905	10 681	28 586	1,06
2004	458 208	435 072	893 280	1,77	19 053	10 921	29 974	1,07
	Paiement de Soutien aux enfants				Supplément pour enfant handicapé			
2005	764 144	730 422	1 494 566	1,71	20 306	11 235	31 541	1,07
2006	763 584	731 077	1 494 661	1,71	21 408	11 475	32 883	1,07
2007	759 428	727 570	1 486 998	1,68	22 100	11 531	33 631	1,05 ²
2008	759 749	727 850	1 487 599	1,68	22 971	11 731	34 702	1,05
2009	753 473	721 865	1 475 338	1,67	23 708	11 946	35 654	1,05
2010	752 431	721 244	1 473 675	1,67	24 230	12 066	36 296	1,05
2011	752 597	721 914	1 474 511	1,67	25 127	12 408	37 535	1,04
2012	753 704	722 033	1 475 737	1,68	25 521	12 515	38 036	1,04
2013	755 504	722 912	1 478 416	1,68	25 846	12 806	38 652	1,04
2014	758 287	725 850	1 484 138	1,69	26 066	12 724	38 790	1,04
2015	759 955	726 578	1 486 533	1,69	26 622	12 918	39 540	1,04
2016	767 111	732 804	1 500 514	1,70	27 029	13 194	40 223	1,03
2017	774 316	738 643	1 512 959	1,70	27 934 ³	13 569 ³	41 503 ³	1,03
2018	779 738 ³	745 153 ³	1 524 891 ³	1,71	28 818 ³	14 105 ³	42 923 ³	1,03
	Allocation Famille				Supplément pour enfant handicapé			
2019	784 748 ³	749 941 ³	1 534 689 ³	1,71	29 486 ³	14 475 ³	43 961 ³	1,02

1. Le nouveau programme des prestations familiales a débuté en septembre 1997.

2. La baisse du nombre moyen d'enfants par famille en 2007 est due à l'augmentation du nombre de familles. En effet, depuis janvier 2007, les familles ayant un ou des enfants en garde partagée comptent pour deux familles distinctes.

3. Données projetées.

Tableau 14 Évolution quinquennale du nombre d'enfants dont la famille reçoit l'allocation de base, selon l'âge de l'enfant, de 1975 à 2019

Âge de l'enfant	1975	1980	1985	1990	1995	2000 ¹	2005	2010	2015	2019 ²
Moins de 1 an	86 634	94 788	84 054	96 523	87 156	47 856	73 944	85 970	84 380	79 470
1 an	89 535	97 636	87 724	91 036	89 891	50 947	72 374	87 870	86 280	80 890
2 ans	88 084	93 513	87 418	86 306	92 324	52 481	72 790	87 280	87 550	82 830
3 ans	87 042	93 992	90 328	83 843	96 500	54 792	72 439	84 640	87 910	86 240
4 ans	92 544	92 965	94 401	85 559	97 419	58 523	73 807	81 760	88 640	87 420
5 ans	94 209	92 123	95 863	87 146	97 948	60 530	72 702	77 800	89 140	88 930
6 ans	95 922	88 252	97 142	89 350	92 286	61 816	73 904	75 230	90 430	90 000
7 ans	96 904	86 660	93 143	88 839	87 666	62 814	76 418	75 250	89 370	90 200
8 ans	100 034	85 279	93 343	91 842	85 183	65 153	80 655	74 610	86 370	90 780
9 ans	108 101	90 475	92 564	95 908	86 929	65 990	85 330	75 710	83 340	91 290
10 ans	118 850	92 273	91 481	97 262	88 597	66 101	88 249	74 560	79 120	92 320
11 ans	126 570	93 745	87 871	98 436	90 679	62 519	90 467	75 570	76 450	91 090
12 ans	129 321	94 870	86 141	94 495	90 097	58 565	92 570	78 010	76 370	87 990
13 ans	130 672	97 965	84 786	94 605	93 016	56 430	95 967	81 560	75 530	84 690
14 ans	131 876	105 860	89 750	93 574	96 805	56 227	96 965	86 110	76 550	80 150
15 ans	133 119	116 064	91 490	92 457	97 958	56 141	97 411	88 730	75 220	77 410
16 ans	134 341	123 688	92 834	88 626	98 946	55 963	91 886	90 840	76 060	77 070
17 ans	128 762	125 495	93 428	86 401	94 619	54 851	86 688	92 175	77 823	75 919
Total	1 972 520	1 765 643	1 633 761	1 642 208	1 664 019	1 047 699	1 494 566	1 473 675	1 486 533	1 534 689

Note : La totalité peut ne pas correspondre à la somme des parties en raison de l'arrondissement des nombres.

1. Le programme des prestations familiales ne s'adressait qu'aux familles à revenu faible ou moyen de 1997 à 2004. Avant septembre 1997, le programme était universel et, depuis 2005, il contient une composante universelle (le crédit minimal).

2. Données projetées.

Tableau 15 Évolution quinquennale du nombre de familles bénéficiaires de l'allocation de base, selon le nombre d'enfants dans la famille, de 1975 à 2019

Nombre d'enfants	1975	1980	1985	1990	1995	2000 ¹	2005	2010	2015	2019 ²
1 enfant	355 433	408 963	417 528	432 806	441 521	272 091	408 890	409 400	382 800	372 000
2 enfants	323 850	368 676	374 565	384 031	380 771	205 056	344 574	349 200	356 100	373 900
3 enfants	155 526	135 503	116 298	111 442	112 471	83 175	93 773	96 100	107 100	116 600
4 enfants ou plus	107 346	48 403	27 609	24 910	28 598	26 631	25 871	27 723	31 905	36 030
Total	942 155	961 545	936 000	953 189	963 361	586 953	873 108	882 423	877 905	898 530

1. Le programme des prestations familiales ne s'adressait qu'aux familles à revenu faible ou moyen de 1997 à 2004. Avant septembre 1997, le programme était universel et, depuis 2005, il contient une composante universelle (le crédit minimal).

2. Données projetées.

Tableau 16 Évolution du nombre de familles bénéficiaires et d'enfants, et sommes versées pour le supplément pour l'achat de fournitures scolaires, de 2017 à 2019

Année scolaire	Nombre familles ¹	Nombre de d'enfants ¹	Sommes versées k\$
2017-2018	688 236	1 076 596	0 ²
2018-2019	703 847	1 103 326	217 762 ³
2019-2020	714 558	1 120 663	114 652 ³

1. Données réelles au 31 juillet précédant l'année scolaire à venir.

2. Pour l'année scolaire 2017-2018, le SAFS a été versé au début de 2018 pour des déboursés estimés à environ 108,5 millions de dollars.

3. Sommes versées durant l'année civile.

L'Allocation famille

Tableau 17 Familles bénéficiaires de l'AF, selon la situation familiale et le revenu, décembre 2019

Situation familiale	Revenu familial				Total
	Moins de 25 000 \$	25 000 \$ à 49 999 \$	50 000 \$ à 74 999 \$	75 000 \$ ou plus	
Familles biparentales					
1 enfant	12 741	28 225	41 949	150 684	233 599
2 enfants	13 071	29 218	43 765	196 035	282 089
3 enfants	7 286	13 769	16 361	56 489	93 905
4 enfants ou plus	4 483	6 785	5 986	12 953	30 207
Sous-total	37 581	77 997	108 061	416 161	639 800
Familles monoparentales					
1 enfant	49 949	48 082	23 737	13 856	135 624
2 enfants	27 713	30 147	18 597	12 545	89 002
3 enfants	8 966	6 739	3 645	2 486	21 836
4 enfants ou plus	3 360	1 345	540	336	5 581
Sous-total	89 988	86 313	46 519	29 223	252 043
Familles biparentales et monoparentales					
1 enfant	62 690	76 307	65 686	164 540	369 223
2 enfants	40 784	59 365	62 362	208 580	371 091
3 enfants	16 252	20 508	20 006	58 975	115 741
4 enfants ou plus	7 843	8 130	6 526	13 289	35 788
Total¹	127 569	164 310	154 580	445 384	891 843

1. Données réelles au 31 décembre 2019.

Les familles qui gagnent moins de 25 000 \$ constituent 14 % des bénéficiaires, mais elles reçoivent une AF plus élevée que la moyenne. À l'opposé, celles qui gagnent 75 000 \$ ou plus représentent la moitié (50 %) des bénéficiaires, mais elles reçoivent une AF nettement inférieure à la moyenne.

Tableau 18 Moyenne mensuelle de l'AF, selon la situation familiale et le revenu, décembre 2019

Situation familiale	Revenu familial				Total
	Moins de 25 000 \$	25 000 \$ à 49 999 \$	50 000 \$ à 74 999 \$	75 000 \$ ou plus	
	\$	\$	\$	\$	\$
Familles biparentales					
1 enfant	205	205	157	64	105
2 enfants	349	348	300	148	202
3 enfants	493	490	441	255	340
4 enfants ou plus	732	715	637	411	572
Sous-total	374	353	284	140	204
Familles monoparentales					
1 enfant	258	229	152	79	211
2 enfants	380	321	228	141	294
3 enfants	521	445	327	222	431
4 enfants ou plus	725	618	474	341	652
Sous-total	339	284	200	121	269
Familles biparentales et monoparentales					
1 enfant	247	220	155	65	144
2 enfants	370	334	278	147	224
3 enfants	508	475	420	254	357
4 enfants ou plus	729	699	623	409	584
Total¹	349	317	259	139	223

1. Données réelles au 31 décembre 2019.

Près des trois quarts (72 %) des familles bénéficiaires de l'AF sont des familles biparentales. Elles reçoivent toutefois une AF moyenne nettement inférieure à celle des familles monoparentales en raison de leur revenu annuel moyen plus élevé et de la somme additionnelle versée aux familles monoparentales.

Tableau 19 Familles bénéficiaires de l'AF et revenu annuel moyen, selon la situation familiale et la somme versée, décembre 2019

Situation familiale	Montant maximal		Montant se situant entre le minimum et le maximum		Montant minimal		Somme versée	
	Nombre de familles	Revenu annuel moyen	Nombre de familles	Revenu annuel moyen	Nombre de familles	Revenu annuel moyen	Nombre de familles	Revenu annuel moyen
		\$		\$		\$		\$
Familles biparentales								
1 enfant	39 656	30 821	79 052	72 532	114 891	156 241	233 599	106 622
2 enfants	40 968	30 793	143 015	86 554	98 106	188 352	282 089	113 859
3 enfants ou plus	31 437	29 129	75 257	93 993	17 418	258 196	124 112	100 608
Sous-total	112 061	30 336	297 324	84 709	230 415	177 620	639 800	108 646
Familles monoparentales								
1 enfant	72 439	18 582	56 576	55 437	6 609	136 330	135 624	39 694
2 enfants	41 125	18 818	45 447	61 102	2 430	190 997	89 002	45 111
3 enfants ou plus	16 222	16 064	10 926	62 142	269	247 324	27 417	36 696
Sous-total	129 786	18 342	112 949	58 365	9 308	153 810	252 043	41 281
Familles biparentales et monoparentales								
1 enfant	112 095	22 912	135 628	65 401	121 500	155 158	369 223	82 038
2 enfants	82 093	24 794	188 462	80 417	100 536	188 416	371 091	97 371
3 enfants ou plus	47 659	24 682	86 183	89 955	17 687	258 031	151 529	89 044
Total¹	241 847	23 900	410 273	77 456	239 723	176 696	891 843	89 608

1. Données réelles au 31 décembre 2019.

Le tableau 19 indique que 241 847 familles (27 % des familles) touchent la somme maximale de l'AF. Le revenu moyen de ces familles est de 23 900 \$, le plafond du revenu qui donne droit à l'AF maximale étant de 49 044 \$ pour les familles biparentales et de 35 680 \$ pour les familles monoparentales en 2019. À l'opposé, 27 % des familles touchent la somme minimale. Rappelons que cette somme correspond aux anciens crédits d'impôt non remboursables pour enfants à charge de moins de 18 ans. Le revenu moyen de ces familles est de 176 696 \$.

Tableau 20 Familles bénéficiaires de l'AF, selon la situation familiale, l'âge du ou de la bénéficiaire et son sexe, décembre 2019

Situation familiale	Âge du ou de la bénéficiaire				Sexe du ou de la bénéficiaire		Total
	Moins de 25 ans	25-34 ans	35-44 ans	45 ans ou plus	Femme	Homme	
Familles biparentales							
1 enfant	7 609	68 578	76 595	80 817	223 912	9 687	233 599
2 enfants	2 986	74 132	154 407	50 564	270 570	11 519	282 089
3 enfants	541	22 743	58 296	12 325	87 930	5 975	93 905
4 enfants ou plus	98	7 815	19 161	3 133	27 336	2 871	30 207
Sous-total	11 234	173 268	308 459	146 839	609 748	30 052	639 800
Familles monoparentales							
1 enfant	5 644	29 303	52 723	47 954	105 423	30 201	135 624
2 enfants	1 362	18 725	48 733	20 182	66 364	22 638	89 002
3 enfants	184	5 133	13 045	3 474	17 177	4 659	21 836
4 enfants ou plus	20	1 565	3 356	640	4 748	833	5 581
Sous-total	7 210	54 726	117 857	72 250	193 712	58 331	252 043
Familles biparentales et monoparentales							
1 enfant	13 253	97 881	129 318	128 771	329 335	39 888	369 223
2 enfants	4 348	92 857	203 140	70 746	336 934	34 157	371 091
3 enfants	725	27 876	71 341	15 799	105 107	10 634	115 741
4 enfants ou plus	118	9 380	22 517	3 773	32 084	3 704	35 788
Total¹	18 444	227 994	426 316	219 089	803 460	88 383	891 843

1. Données réelles au 31 décembre 2019.

Dans 90 % des familles, l'AF est versée à la mère.

Les trois quarts (75 %) des bénéficiaires de l'AF sont âgés de moins de 45 ans. Seulement 2 % des familles ont un bénéficiaire de moins de 25 ans.

Tableau 21 Proportion de familles bénéficiaires de l'AF qui ont choisi le dépôt direct et le paiement mensuel, selon la situation familiale et la somme versée, décembre 2019

Situation familiale	Somme versée							
	Montant maximal		Montant se situant entre le minimum et le maximum		Montant minimal		Total	
	Dépôt direct %	Paiement mensuel %	Dépôt direct %	Paiement mensuel %	Dépôt direct %	Paiement mensuel %	Dépôt direct %	Paiement mensuel %
Familles biparentales								
1 enfant	88	29	87	24	79	11	83	18
2 enfants	92	33	89	27	80	9	87	22
3 enfants ou plus	94	41	92	34	83	10	91	33
Sous-total	91	34	89	28	80	10	86	23
Familles monoparentales								
1 enfant	91	52	88	32	78	9	89	42
2 enfants	94	59	89	32	82	7	91	44
3 enfants ou plus	96	68	92	41	84	4	94	56
Sous-total	92	56	89	33	79	9	90	44
Familles biparentales et monoparentales								
1 enfant	90	44	87	28	79	11	85	27
2 enfants	93	46	89	28	80	9	88	27
3 enfants ou plus	95	50	92	35	83	10	91	37
Total¹	92	46	89	29	80	10	87	29

1. Données réelles au 31 décembre 2019.

La majorité des bénéficiaires de l'AF (87 %) optent pour le dépôt direct, et plus d'une famille sur quatre (29 %) demande à recevoir son paiement chaque mois plutôt que tous les trimestres.

Ces statistiques varient en fonction de la somme versée. Les familles qui reçoivent la somme maximale, soit les familles à faible revenu, préfèrent le dépôt direct et le paiement mensuel. Ainsi, 92 % des familles qui reçoivent la somme maximale optent pour le dépôt direct, et 46 % demandent le paiement mensuel. À l'inverse, les familles qui reçoivent la somme minimale, soit les familles à revenu plus élevé, optent pour le dépôt direct dans une proportion plus faible, soit 80 %, même si cette proportion grimpe de 1 % à 2 % par année depuis 2014. Ces familles choisissent le paiement mensuel dans une proportion de 10 % en 2019.

Tableau 22 Enfants donnant droit à l'AF, selon l'âge et le nombre d'enfants dans la famille, décembre 2019

Âge de l'enfant	Nombre d'enfants dans la famille				Total
	1 enfant	2 enfants	3 enfants	4 enfants ou plus	
Moins de 1 an	32 119	28 668	12 220	5 868	78 874
1 an	30 008	31 488	12 748	6 034	80 276
2 ans	22 059	38 207	14 944	6 998	82 207
3 ans	17 552	43 418	17 272	7 347	85 588
4 ans	14 838	44 594	19 249	8 079	86 759
5 ans	13 529	44 635	21 171	8 926	88 260
6 ans	12 771	44 528	22 510	9 508	89 316
7 ans	12 517	43 712	23 189	10 099	89 516
8 ans	12 023	43 909	23 696	10 463	90 090
9 ans	12 370	43 756	23 887	10 593	90 605
10 ans	13 177	43 994	23 696	10 757	91 623
11 ans	13 932	43 578	22 656	10 241	90 406
12 ans	15 147	41 472	21 161	9 542	87 321
13 ans	16 688	39 923	18 759	8 681	84 051
14 ans	19 427	36 073	16 466	7 576	79 542
15 ans	25 125	31 458	13 836	6 403	76 821
16 ans	31 769	27 914	11 356	5 449	76 487
17 ans	33 907	26 309	10 338	4 810	75 363
Total¹	348 952	697 632	329 149	147 370	1 523 102

Note : La totalité peut ne pas correspondre à la somme des parties en raison de l'arrondissement des nombres.

1. Données réelles au 31 décembre 2019.

Presque un enfant sur deux (46 %) vit dans une famille de deux enfants, et 10 % des enfants vivent dans une famille de quatre enfants ou plus.

Le nombre d'enfants admissibles de moins d'un an (78 874) est plus élevé que le nombre d'enfants de 17 ans (75 363) qui cesseront d'avoir droit à l'AF au cours de l'année. De plus, 33 907 familles cesseront d'être bénéficiaires, puisque leur seul enfant a 17 ans.

Le supplément pour enfant handicapé

Tableau 23 Évolution du nombre d'enfants reconnus handicapés, selon le sexe et la nature du handicap, de 1980 à 2019

	Nature du handicap						Total
	Visuelle	Auditive	Motrice	Autre	Sous-total	Trouble des fonctions mentales	
Garçons							
1980	n. d.	n. d.	n. d.	s. o.	n. d.	n. d.	2 791
1985	354	740	1 899	2 926	5 919	2 194	8 113
1990	469	911	2 591	8 932	12 903	2 983	15 886
1995	474	861	2 362	6 963	10 660	4 629	15 289
2000	439	753	1 995	4 937	8 124	7 708	15 832
2001	436	732	1 920	4 843	7 931	8 413	16 344
2002	446	702	1 840	4 657	7 645	9 235	16 880
2003	464	699	1 801	4 689	7 653	10 252	17 905
2004	468	674	1 710	4 632	7 484	11 569	19 053
2005	446	659	1 634	4 647	7 386	12 920	20 306
2006	428	626	1 566	4 677	7 297	14 111	21 408
2007	417	562	1 488	4 704	7 171	14 929	22 100
2008	407	537	1 408	4 827	7 179	15 792	22 971
2009	401	515	1 351	4 936	7 203	16 505	23 708
2010	389	516	1 336	5 069	7 310	16 920	24 230
2011	386	494	1 294	5 316	7 490	17 637	25 127
2012	377	486	1 272	5 471	7 606	17 915	25 521
2013	372	494	1 222	5 595	7 683	18 163	25 846
2014	367	475	1 147	5 662	7 651	18 415	26 066
2015	359	477	1 108	5 893	7 837	18 785	26 622
2016	350	480	1 109	6 185	8 124	18 905	27 029
2017 ¹	358	495	1 126	6 515	8 494	19 440	27 934
2018 ¹	358	531	1 128	6 893	8 910	19 908	28 818
2019 ¹	342	544	1 139	7 097	9 122	20 364	29 486
Filles							
1980	n. d.	n. d.	n. d.	s. o.	n. d.	n. d.	2 175
1985	250	630	1 483	2 258	4 621	1 474	6 095
1990	314	853	2 020	6 190	9 377	1 794	11 171
1995	297	817	2 095	5 135	8 344	2 373	10 717
2000	295	743	1 698	4 026	6 762	3 504	10 266
2001	300	725	1 611	3 765	6 401	3 949	10 350
2002	301	702	1 518	3 830	6 351	4 105	10 456
2003	311	679	1 454	3 830	6 274	4 407	10 681
2004	307	648	1 399	3 830	6 184	4 737	10 921
2005	310	608	1 328	3 850	6 096	5 139	11 235
2006	309	584	1 270	3 902	6 065	5 410	11 475
2007	307	537	1 178	3 920	5 942	5 589	11 531
2008	305	508	1 108	4 019	5 940	5 791	11 731
2009	302	483	1 061	4 181	6 027	5 919	11 946
2010	306	482	1 028	4 275	6 091	5 975	12 066
2011	314	484	1 002	4 470	6 270	6 138	12 408
2012	319	482	967	4 600	6 368	6 147	12 515
2013	322	484	918	4 862	6 586	6 220	12 806
2014	315	456	848	4 880	6 499	6 225	12 724
2015	313	448	822	5 106	6 689	6 229	12 918
2016	311	457	824	5 352	6 944	6 250	13 194
2017 ¹	308	478	808	5 635	7 229	6 340	13 569
2018 ¹	303	509	816	6 034	7 662	6 443	14 105
2019 ¹	297	534	829	6 231	7 891	6 584	14 475

1. Données projetées.

Tableau 23 (suite) Évolution du nombre d'enfants reconnus handicapés, selon le sexe et la nature du handicap, de 1980 à 2019

Sexe et année	Nature du handicap						Total
	Visuelle	Auditive	Motrice	Autre	Sous-total	Trouble des fonctions mentales	
Garçons et filles							
1980	n. d.	n. d.	n. d.	s. o.	n. d.	n. d.	4 966
1985	604	1 370	3 382	5 184	10 540	3 668	14 208
1990	783	1 764	4 611	15 122	22 280	4 777	27 057
1995	771	1 678	4 457	12 098	19 004	7 002	26 006
2000	734	1 496	3 693	8 963	14 886	11 212	26 098
2001	736	1 457	3 531	8 608	14 332	12 362	26 694
2002	747	1 404	3 358	8 487	13 996	13 340	27 336
2003	775	1 378	3 255	8 519	13 927	14 659	28 586
2004	775	1 322	3 109	8 462	13 668	16 306	29 974
2005	756	1 267	2 962	8 497	13 482	18 059	31 541
2006	737	1 210	2 836	8 579	13 362	19 521	32 883
2007	724	1 099	2 666	8 624	13 113	20 518	33 631
2008	712	1 045	2 516	8 846	13 119	21 583	34 702
2009	703	998	2 412	9 117	13 230	22 424	35 654
2010	695	998	2 364	9 344	13 401	22 895	36 296
2011	700	978	2 296	9 786	13 760	23 775	37 535
2012	696	968	2 239	10 071	13 974	24 062	38 036
2013	694	978	2 140	10 456	14 268	24 384	38 652
2014	682	931	1 995	10 542	14 150	24 640	38 790
2015	672	925	1 929	10 999	14 525	25 015	39 540
2016	661	937	1 933	11 537	15 068	25 155	40 223
2017 ¹	666	973	1 934	12 150	15 723	25 780	41 503
2018 ¹	661	1 040	1 944	12 927	16 572	26 351	42 923
2019 ¹	639	1 078	1 968	13 328	17 013	26 948	43 961

1. Données projetées.

La tendance à la hausse du nombre d'enfants reconnus handicapés se poursuit en 2019 avec une augmentation de 2 % par rapport à 2018. Les cas de troubles du développement sont en progression depuis le début du programme en 1980.

Tableau 24 Familles bénéficiaires du SEH, selon la situation familiale et le revenu, décembre 2019

Situation familiale	Revenu familial				Total
	Moins de 25 000 \$	25 000 \$ à 49 999 \$	50 000 \$ à 74 999 \$	75 000 \$ ou plus	
Familles biparentales					
1 enfant	481	1 015	1 306	3 439	6 241
2 enfants	844	1 599	2 133	6 892	11 468
3 enfants	694	1 110	1 136	3 038	5 978
4 enfants ou plus	519	764	639	1 030	2 952
Total	2 538	4 488	5 214	14 399	26 639
Familles monoparentales					
1 enfant	2 543	1 606	677	348	5 174
2 enfants	2 123	1 577	780	498	4 978
3 enfants	970	497	226	151	1 844
4 enfants ou plus	469	114	52	24	659
Total	6 105	3 794	1 735	1 021	12 655
Familles biparentales et monoparentales					
1 enfant	3 024	2 621	1 983	3 787	11 415
2 enfants	2 967	3 176	2 913	7 390	16 446
3 enfants	1 664	1 607	1 362	3 189	7 822
4 enfants ou plus	988	878	691	1 054	3 611
Total¹	8 643	8 282	6 949	15 420	39 294

1. Données réelles au 31 décembre 2019.

On compte 39 294 familles ayant au moins un enfant reconnu handicapé, ce qui représente 4 % des familles québécoises.

Parmi les familles bénéficiaires du SEH, 68 % sont biparentales, et 43 % ont un revenu inférieur à 50 000 \$.

Tableau 25 Répartition des enfants reconnus handicapés, selon la nature du handicap et l'âge de l'enfant, décembre 2019

Nature du handicap	Âge de l'enfant			
	0-4 ans	5-11 ans	12-17 ans	Total
Déficience				
Visuelle	87	272	237	596
Auditive	226	526	251	1 002
Motrice	309	883	610	1 802
Autre déficience				
Fonction cardiovasculaire	201	102	42	345
Alimentation et digestion	235	835	877	1 946
Anomalies métaboliques ou héréditaires	314	1 256	1 658	3 228
Anomalies du système nerveux	52	230	246	528
Fonction respiratoire	28	67	36	131
Néoplasies	136	210	169	515
Anomalies du système immunitaire	212	647	548	1 407
Fonctions rénale et urinaire	18	83	72	173
Malformations congénitales et anomalies chromosomiques	443	712	466	1 621
Autres déficiences et déficiences multiples	1 352	1 076	259	2 687
Sous-total	2 991	5 218	4 373	12 581
Total – Déficience	3 613	6 899	5 471	15 981
Trouble des fonctions mentales				
Retard psychomoteur	155	1 213	707	2 075
Retard mental et déficiences cognitives	2	442	1 553	1 997
Troubles envahissants du développement	716	5 559	4 676	10 952
Troubles du langage	266	3 158	3 594	7 017
Troubles du comportement	4	548	1 140	1 692
Autres/psychoaffectif	4	100	295	399
Total – Trouble des fonctions mentales	1 147	11 020	11 965	24 132
Grand total¹	4 759	17 918	17 433	40 109²

Note : La totalité peut ne pas correspondre à la somme des parties en raison de l'arrondissement des nombres.

1. Données réelles au 31 décembre 2019.

2. De ce nombre, 3 483 enfants reçoivent le SEHNSE.

On compte 40 109 enfants reconnus handicapés, ce qui représente 3 % des enfants québécois.

Les handicaps des enfants sont majoritairement (60 %) des troubles des fonctions mentales.

Statistiques régionales

Tableau 26 Répartition régionale des bénéficiaires de l'AF et du SEH, en décembre 2019, et des sommes totales versées, en 2019

Région	Paiement de l'Allocation famille			Supplément pour enfant handicapé			Total des sommes versées k\$
	Nombre de familles	Nombre d'enfants	Sommes versées k\$	Nombre de familles	Nombre d'enfants	Sommes versées k\$	
Bas-Saint-Laurent	18 729	32 273	52 051	738	751	2 791	54 842
Saguenay–Lac-Saint-Jean	27 811	47 307	73 335	1 101	1 111	4 005	77 339
Capitale-Nationale	75 916	125 550	181 950	2 997	2 927	10 344	192 293
Mauricie	25 211	42 412	72 230	1 046	1 044	3 795	76 025
Estrie	33 531	58 346	96 901	1 457	1 504	5 170	102 070
Montréal	196 516	337 623	599 289	8 578	9 046	35 025	634 314
Outaouais	43 945	74 268	116 787	1 755	1 748	6 704	123 491
Abitibi-Témiscamingue	15 858	27 850	41 775	597	586	1 967	43 742
Côte-Nord	9 895	16 747	26 756	425	433	1 703	28 460
Nord-du-Québec	6 538	13 290	25 134	200	201	792	25 927
Gaspésie–Îles-de-la-Madeleine	8 023	12 737	21 965	370	373	1 193	23 158
Chaudière-Appalaches	45 863	80 173	120 722	1 808	1 806	6 472	127 194
Laval	49 474	86 197	135 979	2 245	2 362	8 347	144 327
Lanaudière	60 151	103 126	162 536	3 074	3 140	10 457	172 993
Laurentides	68 757	114 872	179 626	3 182	3 204	11 009	190 635
Montérégie	178 698	303 013	460 725	8 648	8 803	29 882	490 607
Centre-du-Québec	26 321	46 225	77 554	1 057	1 059	3 647	81 201
Hors du Québec	606	1 097	1 746	16	16	68	1 814
Ensemble du Québec¹	891 843	1 523 102	2 447 061	39 294	40 109²	143 370³	2 590 432

Note : La totalité peut ne pas correspondre à la somme des parties en raison de l'arrondissement des nombres.

1. Données réelles au 31 décembre 2019.

2. De ce nombre, 3 483 enfants reçoivent le SEHNSE.

3. Comprend les sommes versées pour le SEH et le SEHNSE. En 2019, les sommes versées pour le SEHNSE sont estimées à 40,6 M\$.

Tableau 27 Répartition régionale des bénéficiaires de l'AF et du SEH, selon le nombre d'enfants dans la famille, décembre 2019

Région	Familles bénéficiaires de l'AF				Familles bénéficiaires du SEH			
	1 enfant	2 enfants	3 enfants		1 enfant	2 enfants	3 enfants	
			ou plus	Total			ou plus	Total
Bas-Saint-Laurent	7 500	7 751	3 478	18 729	230	283	225	738
Saguenay–Lac-Saint-Jean	10 949	11 814	5 048	27 811	326	440	335	1 101
Capitale-Nationale	30 996	33 199	11 721	75 916	896	1 328	773	2 997
Mauricie	10 573	10 371	4 267	25 211	336	402	308	1 046
Estrie	12 815	13 944	6 772	33 531	388	607	462	1 457
Montréal	89 141	76 168	31 207	196 516	2 736	3 437	2 405	8 578
Outaouais	18 268	18 217	7 460	43 945	540	705	510	1 755
Abitibi-Témiscamingue	6 180	6 467	3 211	15 858	172	233	192	597
Côte-Nord	4 376	3 823	1 696	9 895	129	176	120	425
Nord-du-Québec	2 608	2 090	1 840	6 538	40	58	102	200
Gaspésie–Îles-de-la-Madeleine	3 856	3 086	1 081	8 023	117	159	94	370
Chaudière-Appalaches	16 840	20 154	8 869	45 863	461	777	570	1 808
Laval	20 245	21 047	8 182	49 474	634	958	653	2 245
Lanaudière	24 192	25 398	10 561	60 151	838	1 281	955	3 074
Laurentides	28 444	29 403	10 910	68 757	897	1 418	867	3 182
Montérégie	72 015	76 920	29 763	178 698	2 402	3 748	2 498	8 648
Centre-du-Québec	9 968	11 008	5 345	26 321	269	431	357	1 057
Hors du Québec	257	231	118	606	4	5	7	16
Ensemble du Québec¹	369 223	371 091	151 529	891 843	11 415	16 446	11 433	39 294

Note : La totalité peut ne pas correspondre à la somme des parties en raison de l'arrondissement des nombres.

1. Données réelles au 31 décembre 2019.

Tableau 28 Répartition régionale des bénéficiaires de l'AF, selon l'âge des enfants, décembre 2019

Région	Nombre de familles avec enfants âgés de				Nombre total d'enfants âgés de			
	0 à 4 ans	5 à 11 ans	12 à 17 ans	Total ¹	0 à 4 ans	5 à 11 ans	12 à 17 ans	Total
Bas-Saint-Laurent	6 582	9 949	8 506	18 729	8 421	13 244	10 608	32 273
Saguenay–Lac-Saint-Jean	10 024	14 700	12 294	27 811	12 712	19 416	15 180	47 307
Capitale-Nationale	28 065	40 215	31 396	75 916	35 340	52 720	37 490	125 550
Mauricie	9 182	13 265	10 911	25 211	11 682	17 392	13 338	42 412
Estrie	11 957	17 835	15 149	33 531	15 505	24 018	18 823	58 346
Montréal	79 028	103 198	81 143	196 516	97 976	138 039	101 609	337 623
Outaouais	15 902	23 620	19 131	43 945	19 742	31 160	23 366	74 268
Abitibi-Témiscamingue	5 985	8 440	6 970	15 858	7 708	11 438	8 705	27 850
Côte-Nord	3 509	5 235	4 552	9 895	4 385	6 807	5 556	16 747
Nord-du-Québec	2 911	3 773	3 091	6 538	3 707	5 394	4 190	13 290
Gaspésie–Îles-de-la-Madeleine	2 693	4 101	3 598	8 023	3 302	5 245	4 190	12 737
Chaudière-Appalaches	16 391	24 288	20 248	45 863	21 542	33 284	25 348	80 173
Laval	16 904	26 433	23 615	49 474	21 111	35 484	29 602	86 197
Lanaudière	21 490	32 776	26 505	60 151	27 248	43 383	32 496	103 126
Laurentides	23 977	36 204	30 493	68 757	30 331	47 424	37 117	114 872
Montérégie	63 623	94 984	78 620	178 698	80 371	125 683	96 959	303 013
Centre-du-Québec	9 408	14 037	11 786	26 321	12 208	19 242	14 776	46 225
Hors du Québec	330	323	171	606	416	446	235	1 097
Ensemble du Québec²	327 961	473 376	388 179	891 843	413 704	629 816	479 585	1 523 102

Note : La totalité peut ne pas correspondre à la somme des parties en raison de l'arrondissement des nombres.

1. La somme des données individuelles ne correspond pas au total, puisqu'une famille ayant plusieurs enfants d'âge différent n'est comptée qu'une fois dans le total.
2. Données réelles au 31 décembre 2019.

Tableau 29 Répartition régionale des enfants reconnus handicapés, selon la nature du handicap, décembre 2019

Région	Nature du handicap						Total
	Visuelle	Auditive	Motrice	Autre	Déficiences	Trouble du développement	
					Sous-total		
Bas-Saint-Laurent	2	25	46	270	343	408	751
Saguenay–Lac-Saint-Jean	20	41	85	398	544	567	1 111
Capitale-Nationale	42	101	150	1 096	1 389	1 539	2 927
Mauricie	18	30	59	309	416	628	1 044
Estrie	26	32	57	475	590	914	1 504
Montréal	119	221	357	2 807	3 504	5 543	9 046
Outaouais	33	33	72	538	676	1 073	1 748
Abitibi-Témiscamingue	16	16	26	214	272	314	586
Côte-Nord	3	13	32	141	189	244	433
Nord-du-Québec	6	4	17	69	96	105	201
Gaspésie–Îles-de-la-Madeleine	9	8	20	116	153	220	373
Chaudière-Appalaches	31	45	99	640	815	991	1 806
Laval	44	55	105	693	897	1 466	2 362
Lanaudière	32	63	125	880	1 100	2 041	3 140
Laurentides	45	90	128	981	1 244	1 961	3 204
Montérégie	133	188	366	2 560	3 247	5 557	8 803
Centre-du-Québec	19	37	60	390	506	553	1 059
Hors du Québec	.	1	.	5	6	10	16
Ensemble du Québec¹	596	1 002	1 802	12 579	15 981	24 131	40 109²

Note : La totalité peut ne pas correspondre à la somme des parties en raison de l'arrondissement des nombres.

1. Données réelles au 31 décembre 2019.

2. De ce nombre, 3 483 enfants reçoivent le SEHNSE.

Tableau 30 Répartition des bénéficiaires de l'AF et du SEH, selon la région administrative et la MRC, en décembre 2019, et des sommes totales versées, en 2019

Région	Paiement de Soutien aux enfants			Supplément pour enfant handicapé			Total des sommes versées M\$
	Nombre de familles	Nombre d'enfants	Sommes versées M\$	Nombre de familles	Nombre d'enfants	Sommes versées M\$	
Bas-Saint-Laurent							
La Matapédia (7)	1 643	2 899	4,9	74	75	0,3	5,1
Matane (8)	1 836	2 983	4,9	81	77	0,3	5,2
La Mitis (9)	1 801	3 237	5,6	90	90	0,3	5,9
Rimouski-Neigette (10)	5 663	9 408	14,2	194	198	0,6	14,8
Les Basques (11)	669	1 186	2,1	24	24	0,1	2,2
Rivière-du-Loup (12)	3 539	6 139	9,6	123	122	0,5	10,1
Témiscouata (13)	1 639	2 964	5,0	85	89	0,4	5,4
Kamouraska (14)	1 939	3 459	5,7	67	77	0,3	6,0
Total	18 729	32 273	52,1	738	751	2,8	54,8
Saguenay-Lac-Saint-Jean							
Le Domaine-du-Roy (91)	3 018	5 363	8,8	112	107	0,4	9,2
Maria-Chapdelaine (92)	2 430	4 334	7,2	91	90	0,3	7,5
Lac-Saint-Jean-Est (93)	5 511	9 625	15,0	234	244	0,9	15,9
Saguenay (941)	14 342	23 559	35,5	552	557	2,1	37,6
Le Fjord-du-Saguenay (942)	2 510	4 428	6,8	112	114	0,3	7,2
Total	27 811	47 307	73,3	1 101	1 111	4,0	77,3
Capitale-Nationale							
Charlevoix-Est (15)	1 379	2 363	3,9	52	51	0,1	4,0
Charlevoix (16)	1 163	1 980	3,1	31	32	0,2	3,3
L'Île-d'Orléans (20)	618	1 054	1,4	24	22	0,1	1,5
La Côte-de-Beaupré (21)	3 261	5 665	7,6	131	135	0,4	8,0
La Jacques-Cartier (22)	6 609	11 416	14,2	220	215	0,7	14,9
Québec (23)	56 913	92 854	136,0	2 311	2 249	7,9	143,9
Portneuf (34)	5 973	10 220	15,8	228	224	0,9	16,7
Total	75 916	125 550	182,0	2 997	2 927	10,3	192,3
Mauricie							
Mékinac (35)	979	1 663	3,0	38	42	0,2	3,2
Shawinigan (36)	4 144	6 724	12,3	174	176	0,7	13,0
Maskinongé (51)	3 565	6 106	10,4	120	122	0,4	10,8
La Tuque (90)	1 582	2 970	5,4	39	39	0,1	5,6
Trois-Rivières (371)	12 951	21 406	35,3	601	590	2,0	37,3
Les Chenaux (372)	1 990	3 544	5,8	74	76	0,4	6,1
Total	25 211	42 412	72,2	1 046	1 044	3,8	76,0
Estrie							
Le Granit (30)	1 983	3 725	6,4	78	86	0,2	6,6
Les Sources (40)	958	1 753	3,4	44	47	0,1	3,5
Le Haut-Saint-François (41)	2 402	4 395	7,5	117	129	0,4	7,9
Le Val-Saint-François (42)	3 826	6 901	11,1	158	163	0,6	11,7
Sherbrooke (43)	17 520	29 723	48,7	767	768	2,7	51,4
Coaticook (44)	2 052	3 747	6,5	78	89	0,3	6,8
Memphrémagog (45)	4 790	8 104	13,4	215	223	0,7	14,1
Total	33 531	58 346	96,9	1 457	1 504	5,2	102,1
Montréal							
Montréal (66)	196 516	337 623	599,3	8 578	9 046	35,0	634,3

Note : La totalité peut ne pas correspondre à la somme des parties en raison de l'arrondissement des nombres.

Tableau 30 (suite) Répartition des bénéficiaires de l'AF et du SEH selon la région administrative et la MRC, en décembre 2019, et des sommes totales versées, en 2019

Région	Paiement de Soutien aux enfants			Supplément pour enfant handicapé			Total des sommes versées M\$
	Nombre de familles	Nombre d'enfants	Sommes versées M\$	Nombre de familles	Nombre d'enfants	Sommes versées M\$	
Outaouais							
Papineau (80)	2 111	3 560	6,4	102	102	0,4	6,8
Gatineau (81)	32 507	54 634	86,0	1 257	1 258	4,8	90,9
Les Collines-de-l'Outaouais (82)	6 099	10 476	13,6	223	218	0,9	14,5
La Vallée-de-la-Gatineau (83)	1 959	3 296	6,5	98	94	0,3	6,9
Pontiac (84)	1 269	2 303	4,2	75	77	0,3	4,5
Total	43 945	74 268	116,8	1 755	1 748	6,7	123,5
Abitibi-Témiscamingue							
Témiscamingue (85)	1 605	2 886	4,9	71	75	0,2	5,1
Rouyn-Noranda (86)	4 625	7 828	11,2	178	164	0,7	11,8
Abitibi-Ouest (87)	2 137	3 864	5,8	85	85	0,2	6,1
Abitibi (88)	2 711	4 816	7,2	80	80	0,3	7,5
La Vallée-de-l'Or (89)	4 780	8 457	12,7	183	182	0,5	13,2
Total	15 858	27 850	41,8	597	586	2,0	43,7
Côte-Nord							
La Haute-Côte-Nord (95)	907	1 537	2,6	43	46	0,2	2,8
Manicouagan (96)	3 119	5 080	8,0	151	148	0,6	8,7
Sept-Rivières (971)	4 019	6 790	10,4	166	168	0,6	11,0
Caniapiscau (972)	523	1 009	1,6	16	19	0,1	1,6
Minganie (981)	759	1 337	2,2	29	31	0,1	2,3
Le Golfe-du-Saint-Laurent (982)	568	994	1,9	20	21	0,1	2,0
Total	9 895	16 747	26,8	425	433	1,7	28,5
Nord-du-Québec							
Jamésie (991)	1 551	2 684	3,8	59	54	0,2	4,0
Kativik (992)	2 135	4 439	8,8	45	45	0,2	8,9
Eeyou Istchee (993)	2 852	6 168	12,5	96	102	0,5	13,0
Total	6 538	13 290	25,1	200	201	0,8	25,9
Gaspésie-Îles-de-la-Madeleine							
Les Îles-de-la-Madeleine (1)	1 103	1 629	2,5	51	47	0,1	2,7
Le Rocher-Percé (2)	1 370	2 106	3,9	61	60	0,2	4,1
La Côte-de-Gaspé (3)	1 630	2 594	4,0	71	69	0,2	4,2
La Haute-Gaspésie (4)	869	1 395	2,6	51	55	0,2	2,8
Bonaventure (5)	1 566	2 544	4,3	80	82	0,3	4,6
Avignon (6)	1 485	2 471	4,6	56	60	0,2	4,8
Total	8 023	12 737	22,0	370	373	1,2	23,2
Chaudière-Appalaches							
L'Islet (17)	1 561	2 817	4,8	64	67	0,2	5,0
Montmagny (18)	2 010	3 461	5,8	88	90	0,4	6,1
Bellechasse (19)	4 053	7 399	11,2	163	162	0,6	11,9
La Nouvelle-Beauce (26)	4 598	8 237	12,2	176	177	0,6	12,9
Robert-Cliche (27)	2 074	3 860	6,5	97	96	0,4	6,9
Les Etchemins (28)	1 509	2 744	4,7	62	66	0,2	4,9
Beauce-Sartigan (29)	5 755	10 271	16,4	225	232	0,9	17,4
Les Appalaches (31)	3 867	6 771	11,4	151	151	0,5	12,0
Lotbinière (33)	3 861	6 898	10,9	139	144	0,4	11,3
Lévis (251)	16 575	27 716	36,8	643	623	2,1	39,0
Total	45 863	80 173	120,7	1 808	1 806	6,5	127,2
Laval							
Laval (65)	49 474	86 197	136,0	2 245	2 362	8,3	144,3

Note : La totalité peut ne pas correspondre à la somme des parties en raison de l'arrondissement des nombres.

Tableau 30 (suite) Répartition des bénéficiaires de l'AF et du SEH selon la région administrative et la MRC, en décembre 2019, et des sommes totales versées, en 2019

Région	Paiement de Soutien aux enfants			Supplément pour enfant handicapé			Total des sommes versées M\$
	Nombre de familles	Nombre d'enfants	Sommes versées M\$	Nombre de familles	Nombre d'enfants	Sommes versées M\$	
Lanaudière							
D'Au-tray (52)	4 513	7 664	13,3	212	228	0,7	14,0
L'Assomption (60)	15 105	25 793	38,6	794	814	2,7	41,4
Joliette (61)	6 731	11 190	18,8	349	355	1,2	20,0
Matawinie (62)	5 058	8 897	16,2	262	271	0,9	17,2
Montcalm (63)	6 953	12 104	21,1	332	340	1,2	22,3
Les Moulins (64)	21 791	37 479	54,4	1 125	1 133	3,8	58,2
Total	60 151	103 126	162,5	3 074	3 140	10,5	173,0
Laurentides							
Deux-Montagnes (72)	12 379	20 872	31,5	630	637	2,0	33,4
Thérèse-De Blainville (73)	18 863	32 392	46,9	894	897	3,3	50,2
Mirabel (74)	8 005	13 372	19,4	335	339	1,2	20,6
La Rivière-du-Nord (75)	15 615	25 919	41,9	749	757	2,6	44,5
Argenteuil (76)	3 106	5 075	9,4	139	150	0,5	9,9
Les Pays-d'en-Haut (77)	3 470	5 491	9,3	131	129	0,4	9,7
Les Laurentides (78)	4 259	6 858	12,3	167	163	0,6	12,9
Antoine-Labelle (79)	3 060	4 896	9,0	137	135	0,4	9,4
Total	68 757	114 872	179,6	3 182	3 204	11,0	190,6
Montérégie							
Brome-Missisquoi (46)	6 162	10 631	17,8	313	321	1,1	18,9
La Haute-Yamaska (47)	9 905	17 033	28,6	556	570	1,9	30,6
Acton (48)	1 612	2 942	5,2	103	106	0,3	5,6
Pierre-De Saurel (53)	4 462	7 269	11,8	246	252	0,9	12,7
Les Maskoutains (54)	9 571	16 699	27,7	522	533	1,8	29,5
Rouville (55)	4 533	7 728	12,2	214	216	0,7	12,8
Le Haut-Richelieu (56)	13 487	22 543	35,2	737	743	2,4	37,6
La Vallée-du-Richelieu (57)	16 712	28 151	36,2	720	713	2,3	38,5
Longueuil (58)	46 385	77 772	120,6	2 110	2 155	7,8	128,4
Marguerite-D'Youville (59)	10 229	16 962	22,6	478	475	1,5	24,1
Roussillon (67)	23 678	40 350	58,5	1 161	1 183	4,0	62,5
Les Jardins-de-Napierville (68)	3 439	6 030	9,4	166	167	0,6	10,0
Le Haut-Saint-Laurent (69)	2 396	4 372	8,5	128	146	0,5	9,0
Beauharnois-Salaberry (70)	6 819	11 184	18,9	380	389	1,3	20,2
Vaudreuil-Soulanges (71)	19 308	33 350	47,4	814	837	2,9	50,3
Total	178 698	303 013	460,7	8 648	8 803	29,9	490,6
Centre-du-Québec							
L'Érable (32)	2 363	4 376	7,5	106	110	0,4	7,9
Bécancour (38)	2 090	3 684	6,1	80	84	0,4	6,4
Arthabaska (39)	7 792	13 740	22,7	270	271	1,0	23,7
Drummond (49)	11 769	20 256	34,1	511	501	1,6	35,8
Nicolet-Yamaska (50)	2 307	4 171	7,2	90	94	0,3	7,5
Total	26 321	46 225	77,6	1 057	1 059	3,6	81,2
Total hors du Québec	606	1 097	1,7	16	16	0,1	1,8
Ensemble du Québec¹	891 843	1 523 102	2 447,1	39 294	40 109²	143,4³	2 590,4

Note : La totalité peut ne pas correspondre à la somme des parties en raison de l'arrondissement des nombres.

1. Données réelles au 31 décembre 2019.

2. De ce nombre, 3 483 enfants reçoivent le SEHNSE.

3. Comprend les sommes versées pour le SEH et le SEHNSE. En 2019, les sommes versées pour le SEHNSE sont estimées à 40,6 M\$.

Tableau 31 Répartition régionale des bénéficiaires du SAFS, selon l'âge des enfants au début de l'année scolaire 2019-2020

Région	Nombre de familles avec enfants âgés de			Nombre total d'enfants âgés de		
	4 à 11 ans	12 à 17 ans	Total ¹	4 à 11 ans	12 à 17 ans	Total
Bas-Saint-Laurent	10 799	7 554	15 172	15 031	8 950	23 980
Saguenay–Lac-Saint-Jean	16 010	10 934	22 279	22 155	12 766	34 921
Capitale-Nationale	43 726	27 672	59 934	59 873	31 461	91 334
Mauricie	14 486	9 630	20 109	19 803	11 219	31 022
Estrie	19 384	13 492	27 100	27 223	15 898	43 120
Montréal	112 706	71 210	153 849	157 012	85 322	242 334
Outaouais	25 756	16 924	35 550	35 372	19 738	55 110
Abitibi-Témiscamingue	9 182	6 177	12 618	12 998	7 332	20 329
Côte-Nord	5 723	4 019	8 064	7 726	4 682	12 407
Nord-du-Québec	4 087	2 767	5 313	6 117	3 534	9 651
Gaspésie–Îles-de-la-Madeleine	4 486	3 158	6 445	5 932	3 542	9 474
Chaudière-Appalaches	26 446	18 027	36 891	37 799	21 404	59 203
Laval	28 576	20 917	40 467	39 968	24 967	64 935
Lanaudière	35 689	23 490	48 874	49 244	27 452	76 696
Laurentides	39 463	26 920	55 382	53 873	31 269	85 141
Montréal	103 260	69 774	143 953	142 558	81 947	224 504
Centre-du-Québec	15 228	10 424	21 181	21 731	12 406	34 137
Hors du Québec	1 169	485	1 377	1 760	610	2 370
Ensemble du Québec²	516 176	343 574	714 558	716 171	404 493	1 120 663

Note : La totalité peut ne pas correspondre à la somme des parties en raison de l'arrondissement des nombres.

1. La somme des données individuelles ne correspond pas au total, puisqu'une famille ayant plusieurs enfants d'âge différent n'est comptée qu'une fois dans le total.

2. Données réelles au 31 juillet 2019.

**Pour plus de renseignements,
vous pouvez communiquer
avec nous.**

Par Internet

retraitequebec.gouv.qc.ca

Par courriel

statistiques@retraitequebec.gouv.qc.ca

Par la poste

Retraite Québec
Case postale 5200
Québec (Québec) G1K 7S9

Retraite
Québec 

Partenaire de votre
sécurité financière