

RAPPORT D'ACTIVITÉ 2022



POLICE
TERREBONNE

TERREBONNE
SAINTE-ANNE-DES-PLAINES
BOIS-DES-FILION





Réalisé par l'équipe de direction

Service de police

491, boulevard des Seigneurs
Terrebonne (Québec) J6W 1T5

La forme masculine utilisée dans ce document désigne tout aussi bien les femmes que les hommes.

Mot du directeur

Madame la Mairesse, Messieurs les Maires,
Mesdames et Messieurs les Conseillers municipaux,
Messieurs les Directeurs généraux,

Mesdames,
Messieurs,

C'est avec une vision optimiste que j'ai débuté le 3 novembre 2022 mon mandat de directeur. Non seulement j'ai la chance d'avoir une équipe d'employés qui adhèrent tous aux valeurs organisationnelles du Service de police, mais cette équipe embrasse également les trois grandes valeurs de la Ville de Terrebonne, soit la collaboration, le respect et la bienveillance.

Tous sont engagés et prêts à s'impliquer pour que notre Service demeure en mouvement et ne cesse de s'adapter aux réalités d'aujourd'hui afin de toujours mieux servir notre population.

Pour la prochaine année, nous avons trois principaux objectifs, soit la mise en place du nouveau contrat de travail des policiers signé à la fin de 2022 et qui permettra d'établir des bases solides de collaboration; le 350^e de la Ville de Terrebonne avec toutes ses activités qui nécessiteront notre expertise en lien avec la sécurité et qui sera par ailleurs un moment privilégié pour favoriser le rapprochement avec notre population et finalement, l'aménagement et le déménagement dans notre nouveau quartier général pour un « TOUS ENSEMBLE AU MÊME ENDROIT ».

C'est avec une grande fierté que je vous présente le rapport d'activité 2022 du Service de police intermunicipal de Terrebonne, Sainte-Anne-des-Plaines et Bois-des-Filion. À la lecture des pages qui suivent, vous pourrez constater les nombreuses activités et réalisations du Service, le tout exécuté dans un souci constant d'efficacité et d'efficience. Pour y parvenir, le Service a pu compter sur la collaboration de différents partenaires, l'appui continu des conseils municipaux et des directions générales de Terrebonne, Bois-des-Filion et Sainte-Anne-des-Plaines, de même que sur le dévouement et le professionnalisme démontré par l'ensemble de l'équipe au quotidien.

En terminant, j'aimerais profiter de l'occasion pour féliciter une fois de plus notre directeur sortant, M. Marc Brisson pour ses 33 années de loyaux services, dont 9 ans à titre de directeur du Service. Bonne retraite !

Bonne lecture à toutes et à tous.



JOËL LAMARCHE
Directeur



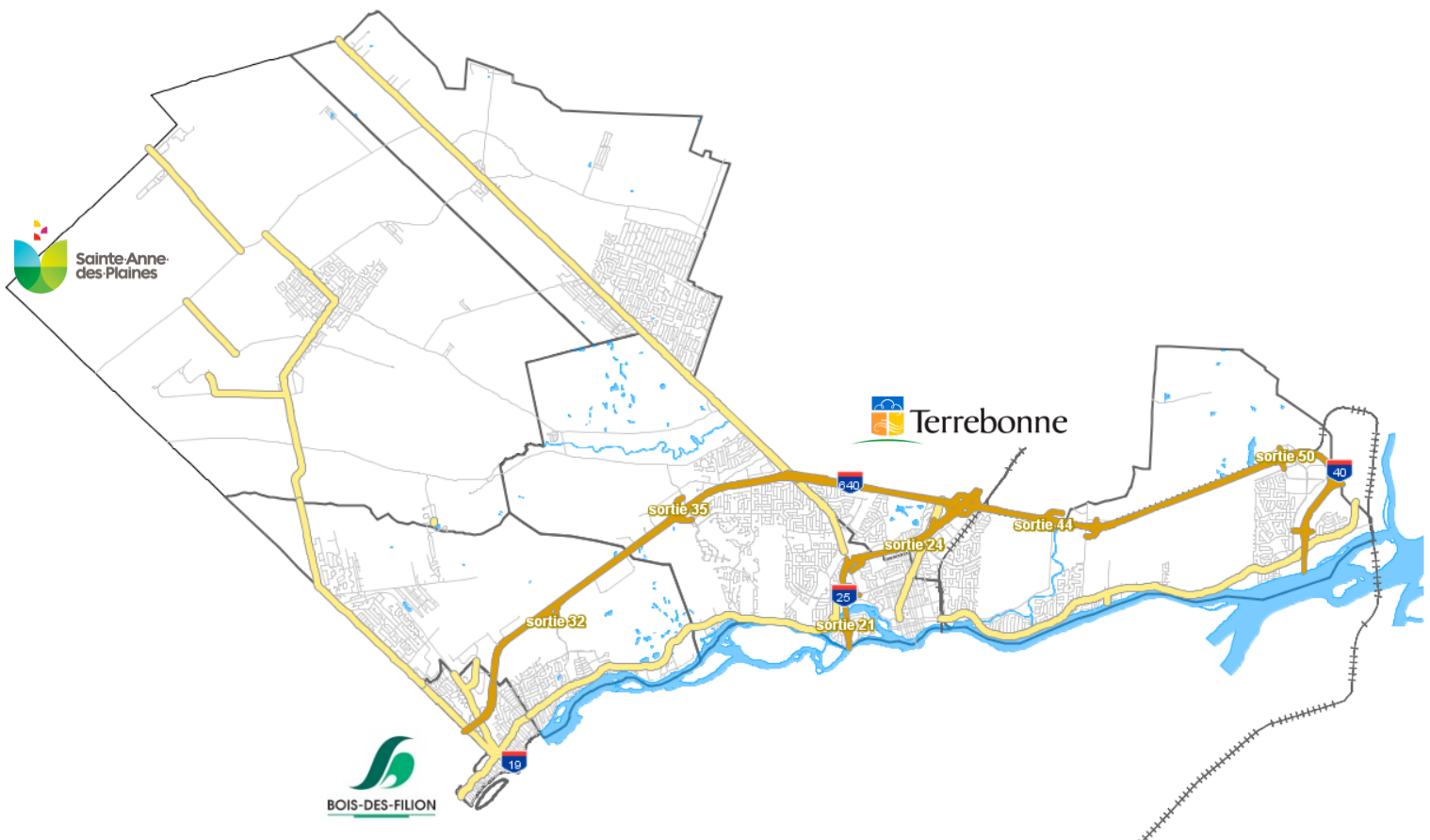
POLICE
MONNE

239

Table des matières

3	Mot du directeur
6	Territoire desservi
7	Nos valeurs
8	Portrait de l'investissement
9	Au service de notre communauté
10	« DROITS devant », la mobilisation se poursuit...
11	Centre d'appels d'urgence 9-1-1
12	Bilan de la criminalité
17	Enquêtes
19	Gendarmerie
24	Nos programmes et conférences
27	Tous engagés dans la communauté
31	Sécurité routière
33	Communications et affaires publiques
35	Développement organisationnel
37	Reconnaissance et distinctions
40	Statistiques

Territoire desservi



Total

	Terrebonne	Sainte-Anne-des-Plaines	BOIS-DES-FILION	Total
Population	122 098	15 905	10 480	148 483
Superficie km ²	158	93	4,5	255,5
Réseau routier km	690,2	97	45	832,2

Le Service de police de la Ville de Terrebonne dessert les territoires de Terrebonne, de Sainte-Anne-des-Plaines et de Bois-des-Filion, soit un territoire d'une superficie de 255,5 km², où habitent, en 2022, 148 483 habitants.

Nos valeurs

Service
Innovation
Respect
Responsabilisation
Appartenance
Fierté

SIRRA
VALEURS ORGANISATIONNELLES
SERVICE | INNOVATION | RESPECT | RESPONSABILISATION | APPARTENANCE ET FIERTÉ

Votre confiance est essentielle à notre mission de toujours mieux vous protéger et vous servir. C'est ensemble et avec la volonté de chacun à se dépasser que nous grandirons.



Portrait de l'investissement

BUDGET 2022 DES OPÉRATIONS

6,3 %

2 407 371 \$

Prévention et soutien opérationnel

(programmes et conférences de prévention, liaison et identité judiciaire, transport de détenus, etc.)

3,6 %

1 369 856 \$

Sécurité routière et événements spéciaux

(opérations de sécurité routière, surveillance lors d'événements spéciaux, contrôle de foule)

2,5 %

969 248 \$

Bureau d'intégrité et d'éthique de Laval / Terrebonne

8,9 %

3 424 950 \$

Soutien administratif aux activités policières

(administration, affaires publiques, formations, communications, pratiques policières, normes professionnelles, gestion documentaire, brigade scolaire, équipements, uniformes, etc.)

54,7 %

20 983 312 \$

Gendarmerie et interventions psychosociales

(opérations et assistances policières, interventions psychosociales)

8,8 %

3 361 601 \$

Centre d'appels d'urgence 9-1-1

15,2 %

5 832 394 \$

Enquêtes, renseignements criminels et analyse stratégique

(dossiers d'enquêtes, renseignements criminels et de sécurité, analyse criminelle)

38 348 732 \$
pour la sécurité des citoyens

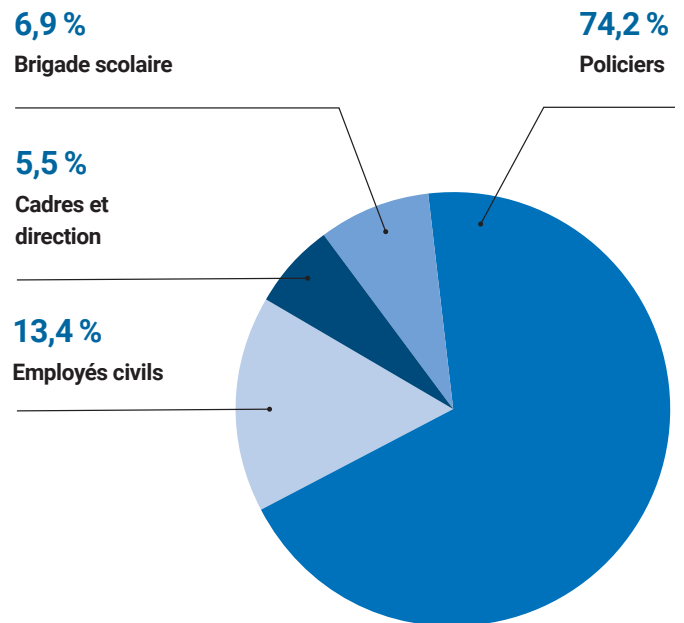


Au service de notre communauté

Au Service de police, un total de 291 personnes travaillent pour vous ! Policiers et civils collaborent ENSEMBLE pour garantir votre sécurité et conserver votre confiance.

Nos ressources humaines (policiers et civils permanents)

Directeur	1
Directeurs adjoints	3
Capitaines	6
Cadres civils	6
Professionnels	4
Cols blancs	35
Lieutenants	6
Lieutenants-détectives	4
Sergents	13
Sergents-détectives	**32
Agents	161
Total de policiers et civils	271
Brigade scolaire	20
Total	291



De ce nombre, un directeur adjoint, 3 cadres civils et un sergent-détective sont affectés au Bureau d'intégrité et d'éthique Laval/Terrebonne [BIELT].

** Sergents-détectives : Conformément à l'article 7.17 de la nouvelle convention collective des policiers, cinq nouveaux postes de sergent-détective ont été créés. À noter que leur nomination est effective depuis le 4 décembre 2022.



« DROITS devant », la mobilisation se poursuit...

À l'automne 2021, le Service de police présentait son projet « **DROITS devant** » composé de trois **valeurs** à consolider (**Diversité – Respect – Ouverture**) et de trois **actions** à entreprendre (**Initier – Transformer – Sécuriser**)

Par ce projet, le Service de police marquait sa volonté ferme d'assurer aux citoyens et aux employés un environnement exempt de toute discrimination, sécuritaire et inclusif, permettant de développer le sentiment d'appartenance.

D pour **Diversité**
R pour **Respect**
O pour **Ouverture**
I pour **Initier**
T pour **Transformer**
S pour **Sécuriser**

Nos réalisations les plus pertinentes en lien avec le projet « DROITS devant »

Année 2021

Formation interne sur le projet DROITS devant

En date du 17 novembre 2021, tous les membres de l'organisation (policiers et civils) ont reçu une formation d'une durée variant de 8 à 61 heures, et ce, selon la fonction occupée.

Année 2022

Nos ambassadeurs en action

Leur mandat sera de prendre contact et de conserver des liens étroits avec les organismes et/ou partenaires divers œuvrant auprès des minorités visibles/ethniques et des populations encore stigmatisées, que ce soit en raison de leur handicap, de leur orientation sexuelle ou de tout autre fait de nature discriminatoire. L'idée est de partager des expériences, qu'elles soient de l'ordre du réel ou du perçu, car c'est seulement par la communication qu'il sera possible de dépasser les stigmates.

Au courant de l'année 2022, un total de 19 ambassadeurs ont été jumelés aux organismes suivants :

- Animate
- Uniatox
- Regroup'elles
- Mitan
- Le Néo
- Vaisseau d'Or
- La Hutte
- Café de rue
- CALACS LaChrysalide

Ainsi, plusieurs rencontres dont certaines avec des thématiques ont été réalisées et de belles collaborations sont en train de voir le jour.

La suite en 2023...

Centre d'appels d'urgence 9-1-1

Vingt personnes travaillent avec diligence à notre Centre d'appels d'urgence 9-1-1 desservant ainsi une population de 148 483 citoyens des villes de Terrebonne, Sainte-Anne-des-Plaines et Bois-des-Filion.

Leur mission est d'apporter aide et soutien à nos citoyens en situation d'urgence en leur fournissant réconfort et conseils appropriés tout en s'assurant d'obtenir les informations nécessaires, de manière à être en mesure d'assurer une intervention efficace en collaboration avec nos partenaires (ambulanciers, services d'incendie et autres).

Répartition des appels transférés à nos partenaires

Ambulance	43 %
Incendie (BDF)	4 %
Sûreté du Québec	10 %
Autres centres 9-1-1	43 %

En 2022, 21 % des appels reçus au centre d'urgence ont été transférés.

Code de priorité des appels (nombre)

	2021	2022	Var. 2021-2022
Dangereux (Code 1)	29	33	14 %
Urgent (Code 2)	5 742	6 499	13 %
Prioritaire (Code 3)	10 667	10 288	-4 %
Important (Code 4)	10 019	10 365	3 %
Routine (Code 5)	2 118	1 919	-9 %
Autres*	4 214	3 256	-23 %
Total	32 789	32 360	-2 %

* Transferts, initiatives du policier ou appels qui ne nécessitent pas de déplacement.

117 853

Appels reçus centre d'urgence 9-1-1

Par rapport à 2021
augmentation de

3 %



24 381

Appels transférés à nos partenaires

Par rapport à 2021
augmentation de

4 %



34 208

Cartes d'appels informatisées

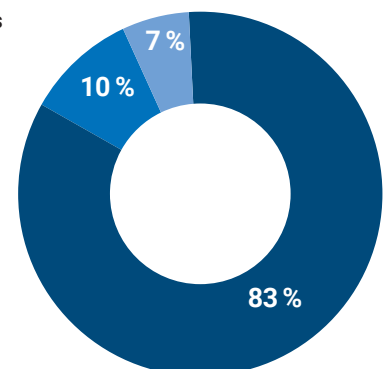
Par rapport à 2021
augmentation de

4 %



Distribution des cartes d'appels sur le territoire

- Terrebonne
- Sainte-Anne-des-Plaines
- Bois-des-Filion



Bilan de la criminalité

CRIMINALITÉ DÉCLARÉE

Observable depuis déjà plusieurs années, la criminalité déclarée au Service de police montre une tendance à la baisse. La criminalité a diminué de 40 % entre 2013 et 2022, se traduisant par une variation annuelle moyenne de -5,4 %. Toutefois, en 2022 comparativement à 2021, une augmentation de 12 % de la criminalité est enregistrée. Constat qui s'explique, entre autres, par la fin de la pandémie, et de fait, à un retour à la normale, proche de la criminalité déclarée pré-pandémique.

De 2013 à 2022

Diminution de

40 %

(- 1 912 crimes)



En 2022

Augmentation de

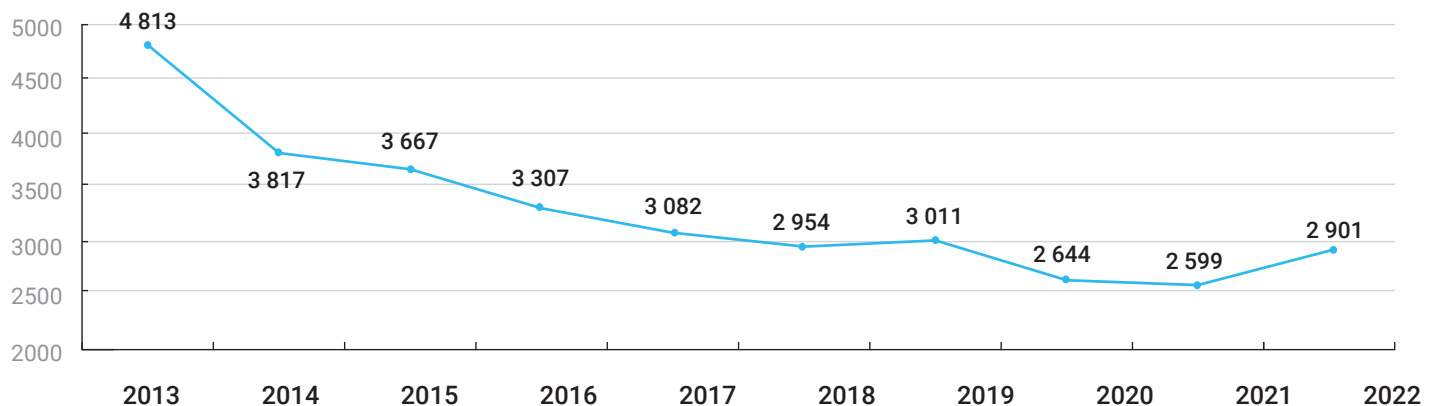
12 %

(+ 302 crimes)

par rapport à 2021



Évolution de la criminalité déclarée depuis 2013



Taux de solution des crimes

	2018	2019	2020	2021	2022	Variation 2021-2022
Infractions contre la personne	73,0 %	81,7 %	80,3 %	84,0 %	80,0 %	↓
Infractions contre la propriété	28,5 %	21,8 %	18,2 %	17,4 %	17,2 %	↓
Autres infractions au <i>Code criminel</i>	91,0 %	90,8 %	94,5 %	96,6 %	95,0 %	↓

Taux de criminalité / 1 000 habitants

	2018	2019	2020	2021	2022	Variation 2021-2022
Infractions contre la personne	7,33	7,39	6,30	6,09	6,51	↑
Infractions contre la propriété	11,09	10,88	9,67	9,00	10,85	↑
Autres infractions au <i>Code criminel</i>	2,55	2,85	2,29	2,42	2,18	↓

CRIMES CONTRE LA PERSONNE

Le nombre de **crimes contre la personne** est passé de **920** en 2021 à **967** en 2022.

Ce nombre reste inférieur à la moyenne des quatre dernières années (1 017).

+ 47 dossiers en 2022 par rapport à 2021

- 13 dossiers en 2022 par rapport à la moyenne sur 4 ans

Augmentation de

5 %

des crimes contre la personne

Diminution de

6 %

par rapport à 2018



Une activité accrue sur Internet pendant la pandémie et notamment l'utilisation des plateformes de médias sociaux et autres, ont contribué à un déplacement de la criminalité traditionnelle vers une criminalité en ligne. Ce déplacement s'est maintenu au déconfinement et dès lors, il n'est pas surprenant de constater que l'année 2022 soit marquée par une forte augmentation des crimes d'extorsion et de harcèlements criminels.

Hausse des crimes de harcèlement

Le nombre de crimes de harcèlement est passé de **73** en 2021 à **114** en 2022.

+ 41 dossiers en 2022 par rapport à 2021

+ 34 dossiers en 2022 par rapport à la moyenne sur 4 ans

Augmentation de

56 %

des crimes de harcèlement

Augmentation de

39 %

par rapport à 2018



Hausse des crimes d'extorsion

Le nombre de crimes d'extorsion est passé de **13** en 2021 à **28** en 2022.

+ 15 dossiers en 2022 par rapport à 2021

+ 12 dossiers en 2022 par rapport à la moyenne sur 4 ans

Augmentation de

115 %

des crimes d'extorsion

Augmentation de

75 %

par rapport à 2018



CRIMES CONTRE LA PROPRIÉTÉ

Le nombre de **crimes contre la propriété** était en diminution constante depuis les quatre dernières années et l'année 2022 vient inverser la tendance.

En effet, l'année 2022 est marquée par la plus forte hausse de crimes contre la propriété, soit 1 611 crimes comparativement à 1 323 crimes en 2021.

+ 288 dossiers en 2022 par rapport à 2021

+ 152 dossiers en 2022 par rapport à la moyenne sur 4 ans

Augmentation de

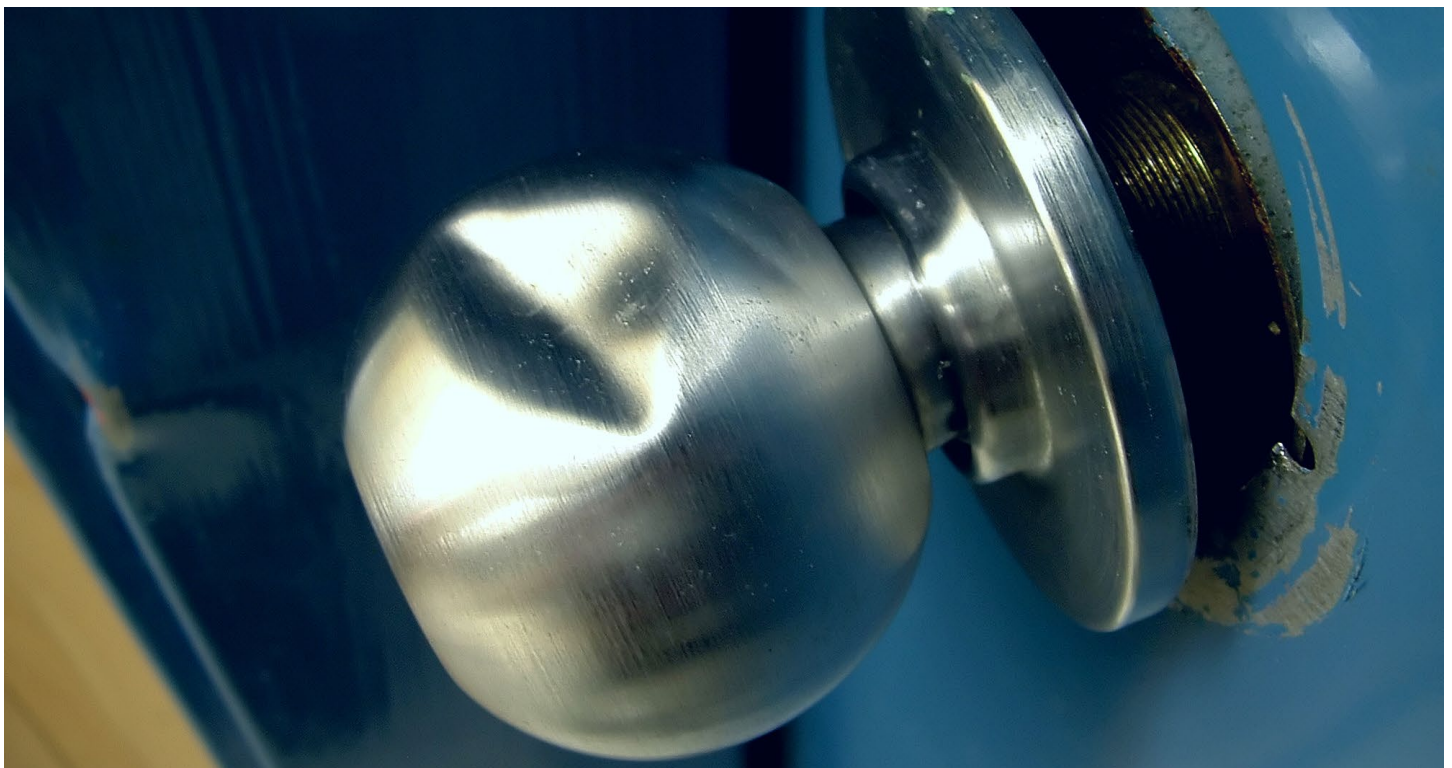
22 %

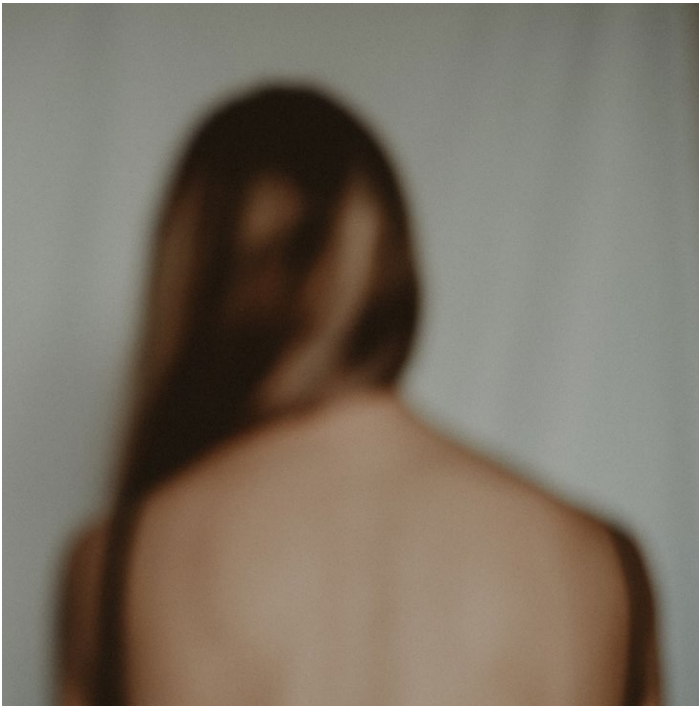
des crimes contre la propriété

Augmentation de

3 %

par rapport à 2018





Hausse des vols de véhicules

Le nombre de vols de véhicules est passé de **251** en 2021 à **390** en 2022.

Depuis le déconfinement partiel de l'année 2021, associé à la rareté des pièces de véhicules et des véhicules (usagés comme neufs), en plus de notre position géographique attractive (proche du port du Montréal), les vols de véhicules en réseaux de nature internationale se sont poursuivis.

+ 139 dossiers en 2022 par rapport à 2021

+ 184 dossiers en 2022 par rapport à la moyenne sur 4 ans

Augmentation de

55 %

des vols de véhicules



Augmentation de

88 %

par rapport à 2018



Hausse des introductions par effraction

Le nombre d'introductions par effraction est passé de **133** en 2021 à **163** en 2022.

La réouverture des commerces a provoqué une hausse des introductions par effraction dans les commerces publics. À l'inverse, le maintien des personnes en télétravail a contribué à diminuer les opportunités pour les délinquants de commettre des introductions par effraction (-7 % en 2022).

+30 dossiers en 2022 par rapport à 2021

- 39 dossiers en 2022 par rapport à la moyenne sur 4 ans

Augmentation de

23 %

des introductions



Diminution de

28 %

par rapport à 2018



Hausse des fraudes

Le nombre de fraudes est passé de **216** en 2021 à **321** en 2022.

Depuis quelques années, les fraudes augmentent mais cette année cette augmentation est particulièrement considérable. Fort probable que cette hausse des cas de fraude est en partie attribuable à l'accessibilité des plateformes de signalement en ligne, qui facilite la dénonciation.

+105 dossiers en 2022 par rapport à 2021

+ 99 dossiers en 2022 par rapport à la moyenne sur 4 ans

Augmentation de

49 %

des fraudes



Augmentation de

55 %

par rapport à 2018



Enquêtes

La Section des enquêtes est composée d'un capitaine, de quatre lieutenants-détectives et de trente-deux sergents-détectives.

Cette section a pour mandat d'enquêter sur les crimes qui surviennent sur notre territoire. Ces enquêteurs possèdent tous une expertise dans la résolution de crimes. À ce titre, ils reçoivent plusieurs formations portant, entre autres, sur les interrogatoires et les entrevues vidéo.

Le lien de confiance avec la communauté desservie est fondamental et essentiel pour remplir leur mission.

Section des enquêtes

	2021	2022	Variation 2021-2022
Interrogatoires vidéo	321	344	▲ 7,2 %
Dossiers assignés enquêtes	732	869	▲ 18,7 %

Équipe « crimes initiés »

	Lutte aux stupéfiants	**Accès Cannabis
Dossiers initiés	4	5
Arrestations	11	8
Perquisitions	17	12

ESCOUADE RÉGIONALE MIXTE (ERM)**

Lutte concertée contre le crime organisé en ciblant les réseaux criminels et les niveaux supérieurs des organisations.

En collaboration avec plusieurs corps policiers, dont la Sûreté du Québec et la GRC, un sergent-détective à temps plein de notre organisation contribue à ces actions répressives.

** Actions concertées

Être enquêteur, c'est rechercher, arrêter et faire citer à comparaître en justice les auteurs d'infractions ou de crimes, mais pas seulement...

Être enquêteur, c'est aussi écouter, rassurer et accompagner les victimes de divers crimes dans leur processus de plainte.

Équipe « crimes initiés »

La Section des enquêtes comprend également dans ses rangs une équipe « crimes initiés » composée d'un lieutenant-détective et de trois sergents-détectives. À cette équipe sont jumelés deux sergents-détectives du Programme ACCES Cannabis.

Cette équipe a pour mandat la lutte aux stupéfiants en lien avec les organisations criminelles œuvrant dans le milieu interlope et la lutte concertée contre la contrebande de cannabis à tous les niveaux (production, approvisionnement et distribution), participation qui est approuvée par le ministère de la Sécurité publique (MSP).

En parallèle, cette équipe est finalement amenée à assister les autres enquêteurs de la section, dans les cas de crimes sériels qui, par leur multiplicité, demandent des moyens d'enquêtes particuliers dont ces derniers détiennent l'expertise.

Projet RECHERCHER

Cette équipe dédiée aux vols de véhicules a pour mandat la lutte aux exportateurs de véhicules volés et d'agir à contrer ce crime présent au Québec depuis quelque temps.

Cette équipe est composée de membres du Service de police de la Ville de Terrebonne, de la Sûreté du Québec, du Service de police de la Ville de Montréal, de la Gendarmerie royale du Canada, du Service de police de la Ville de Blainville, de la Régie intermunicipale de police Richelieu Saint-Laurent, du Service de police de l'agglomération de Longueuil et du Service de police de la Ville de Châteauguay. Une collaboration étroite est aussi faite avec l'Agence des services frontaliers du Canada ainsi qu'avec Équité Association.

MATTA, CELLE QUI MET DE LA DOUCEUR AU CŒUR !

Rôle de MATTA comme chien d'assistance judiciaire :

- Agir efficacement comme un brise-glace;
- Offrir une distraction saine et positive aux réactions traumatiques, suite à un évènement ponctuel;
- Agir comme une influence apaisante pour les personnes qui peuvent être agitées ou dans un état très émotionnel;
- Aider les personnes qui ont du mal à communiquer, en particulier les enfants et les personnes vulnérables;
- Fournir une source de toucher apaisante;
- Réduire la pression artérielle et diminuer la fréquence cardiaque d'un individu, diminuant ainsi le stress;
- Offrir un accompagnement lors des différentes étapes du processus judiciaire.



Crédit photo : Chantal Levesque

2022

81 interventions
auprès de victimes
vulnérables

CENTRE D'AIDE AUX VICTIMES D'ACTES CRIMINELS (CAVAC)

Mai 2021 à décembre 2021 a été la période d'implantation du CAVAC au sein de la Section des enquêtes.

Objectif de cette collaboration :

Joindre rapidement, après le crime, toute personne ayant été victime pour l'informer des services offerts, évaluer son état, la référer vers des ressources spécialisées, offrir de l'assistance technique et l'accompagner dans l'appareil de justice.

Activités du CAVAC

	2022
Rapports reçus	726
Rapports traités	493
Victimes retenues	574



LA MALTRAITANCE ENVERS LES PERSONNES ÂÎNÉES

Mai 2018 à novembre 2019 a été la période d'implantation du processus d'intervention concerté (PIC) issu de l'Entente-cadre nationale, pour les régions des Laurentides et de Lanaudière.

Par ce partenariat, le Service de police s'est engagé à repérer, consulter ses partenaires et prendre les actions nécessaires de manière à faire cesser toute situation de maltraitance.

Afin d'assurer un suivi des interventions auprès de cette clientèle maltraitée, le Service et ses partenaires utilisent la plateforme Web SIMA mise en place par le ministère de la Famille.

La Loi visant à lutter contre la maltraitance envers les aînés et toute autre personne majeure en situation de vulnérabilité a été adoptée par le gouvernement du Québec le 30 mai 2017.

2022

Trois cas de maltraitance détectés.

Gendarmerie

Premiers répondants aux appels d'urgence logés au 9-1-1, les policiers patrouilleurs interviennent sur plusieurs fronts, qu'il s'agisse de délits criminels (introductions par effraction, vols, méfaits, etc.), d'exécution de mandats, d'accidents de la route, ou encore pour toute autre personne en situation de vulnérabilité et qui nécessite leur assistance immédiate.

Le nombre de déplacements policiers s'élève à **25 971** (il était de 25 465 en 2021).

Augmentation de
2 %
des déplacements policiers



Les secteurs où les déplacements policiers sont les plus fréquents sont ceux avec une forte densité de population, soit l'ancien Terrebonne (secteur 1) et l'ancien Saint-Louis de Terrebonne (secteur 2).

Les secteurs 1 et 2 représentent
47 %
des déplacements policiers

Répartition par secteur des déplacements policiers

	2020	2021	2022
Terrebonne (ancien Terrebonne) - Secteur 1	25,5 %	25,4 %	25,8 %
Terrebonne (ancien Saint-Louis de Terrebonne) - Secteur 2	20,8 %	20,9 %	21,2 %
Sainte-Anne-des-Plaines - Secteur 3	11,8 %	11,7 %	11,5 %
Bois-des-Filion - Secteur 4	13,9 %	14,9 %	14,3 %
Lachenaie - Secteur 5	11,8 %	11,5 %	12,2 %
La Plaine - Secteur 6	15,6 %	15,6 %	14,9 %
Hors secteurs*	0,6 %	0,1 %	0,1 %
Nombre total de déplacements policiers sur le territoire desservi	29 665	25 465	25 971

* Déplacements qui se sont finalement avérés en dehors du territoire ou tout simplement à une adresse erronée.

Toujours soucieux de participer à la quiétude de la population qu'ils desservent, les policiers patrouilleurs ont poursuivi leurs actions en prévention et en répression de la criminalité.



ACTIONS CITOYENNES

« Attention spéciale »

Nos actions guidées... par le citoyen

Lorsqu'un citoyen nous fait part d'une problématique spécifique dans son quartier, généralement reliée à la sécurité publique et/ou la sécurité routière, nous déployons rapidement des effectifs policiers à la surveillance. C'est ce que nous appelons « une attention spéciale », à un endroit donné et pendant une période nécessaire à un retour à la normale.

Au nombre de **488** (517 en 2021), une baisse est observée cette année.

Diminution de
6 %
des attentions spéciales



« Cibles »

Pour un milieu de vie sécuritaire

L'analyse spatio-temporelle de la criminalité permet de détecter la récurrence de certaines infractions à des endroits précis, que nous appelons « cibles ». Ces patrouilles stratégiques sont dirigées vers ces points dits « chauds » et où la surveillance policière est constante. Advenant qu'un citoyen ait des motifs raisonnables de craindre pour sa sécurité, il se verra également attribuer de la part de nos patrouilleurs une surveillance particulière.

Au nombre de **38** (30 en 2021), une augmentation est observée cette année.

Augmentation de
27 %
des cibles



PROJETS SPÉCIAUX

Unité mobile d'intervention (UMI)

Une police proche de sa communauté

Comme stratégie de prévention et de répression de la criminalité (tolérance « zéro »), l'Unité mobile d'intervention (UMI) s'est poursuivie en 2022.

Ses champs d'activités sont multiples et varient d'un simple désordre public (incivilités, petits méfaits, consommation d'alcool, etc.), à des infractions au *Code de la sécurité routière* jusqu'à des surveillances planifiées lors de la récurrence de crimes menaçant la sécurité des citoyens (introductions par effraction, trafic de stupéfiants, etc.).

De plus, par ses patrouilles dans les parcs, sur les pistes cyclables et lors des événements spéciaux, cette unité contribue grandement à la sécurité des citoyens. À noter que lors de la pandémie, bon nombre de citoyens avaient repris leur vélo, ce qui avait eu pour conséquence de grandement augmenter l'affluence des cyclistes sur le réseau routier. De fait, de manière à maintenir la quiétude de tous, l'UMI avait elle aussi adapté ses activités, notamment en augmentant ses heures de patrouille à vélo.

En 2022, l'UMI a poursuivi dans cette voie et pas moins de 1 000 heures de patrouille à vélo ont été effectuées. Cette présence et proximité policière a grandement facilité les initiatives citoyennes envers ces agents, ce qui a permis de régler plus rapidement et plus efficacement des problématiques particulières.

Nombres d'activités réalisées par l'UMI

	2021	2022
Arrestations	80	56
<i>reliées à la vente ou à la consommation de stupéfiants</i>	3	4
<i>autres</i>	77	52
Constats d'infractions émis	621	681
Visites dans les parcs	3 647	3 246

Diminution de

30 %

des arrestations

comparativement à 2021



Augmentation de

10 %

des constats d'infractions

comparativement à 2021



Diminution de

11 %

des visites dans les parcs

comparativement à 2021



PROGRAMMES SUBVENTIONNÉS



Programme « ACCES Alcool »

Lutte concertée contre la **contrebande d'alcool dans les établissements détenteurs de permis d'alcool** et coordonnée par le ministère de la Sécurité publique.

Nos policiers patrouilleurs participent activement à ce programme dont les retombées sont positives, autant sur la santé que sur la sécurité de la population. D'un point de vue économique, par ces inspections annuelles systématiques dans les établissements détenteurs de permis d'alcool, ce programme permet d'assurer une saine concurrence entre ces établissements.



72 inspections

27 en 2021



Programme « Nocturne »

Lutte concertée contre la **criminalité dans les bars** visant à prévenir les situations susceptibles de nuire à la tranquillité et à la sécurité publique et à épauler les détenteurs d'un permis d'alcool dans leurs responsabilités à ces égards. Lutte coordonnée par le ministère de la Sécurité publique.

Nos policiers patrouilleurs participent, par des visites de courtoisie, à diminuer la vulnérabilité des tenanciers de bars face à l'infiltration ou à l'intimidation de la part des réseaux criminels. Leur présence dissuasive aide à réduire la perpétration d'actes criminels ou autres infractions et incite également les tenanciers de bars trop complaisants à prendre des mesures raisonnables pour contrer la criminalité dans leur établissement sous peine de sanctions.

373 visites

103 en 2021



INTERVENTIONS PSYCHOSOCIALES

Depuis quelques années déjà, les interventions policières à caractère psychosocial ne cessent d'augmenter. Il est ressorti qu'une majorité de ces appels ne nécessite pas réellement un support policier, mais plutôt un accompagnement vers diverses ressources d'aide.

Devant l'absence ou la méconnaissance par les citoyens des ressources disponibles, c'est dès lors que l'intervenante psychosociale entre en jeu comme accompagnatrice auprès de cette clientèle particulière et libère ainsi les policiers patrouilleurs à leur mandat premier, soit répondre aux autres appels d'urgence à caractère civil ou criminel.



Le nombre d'appels pour « **état mental perturbé** » s'élève à **984** (il était de 871 en 2021). L'augmentation observée au cours des dernières années se poursuit.

Augmentation de
13 %
des appels pour « **état mental perturbé** »
en 2022 par rapport à 2021



Quant au nombre d'appels pour **tentatives de suicide**, il s'élève à **166** (il était de 145 en 2021).

Augmentation de
14 %
des tentatives de suicide en 2022
par rapport à 2021



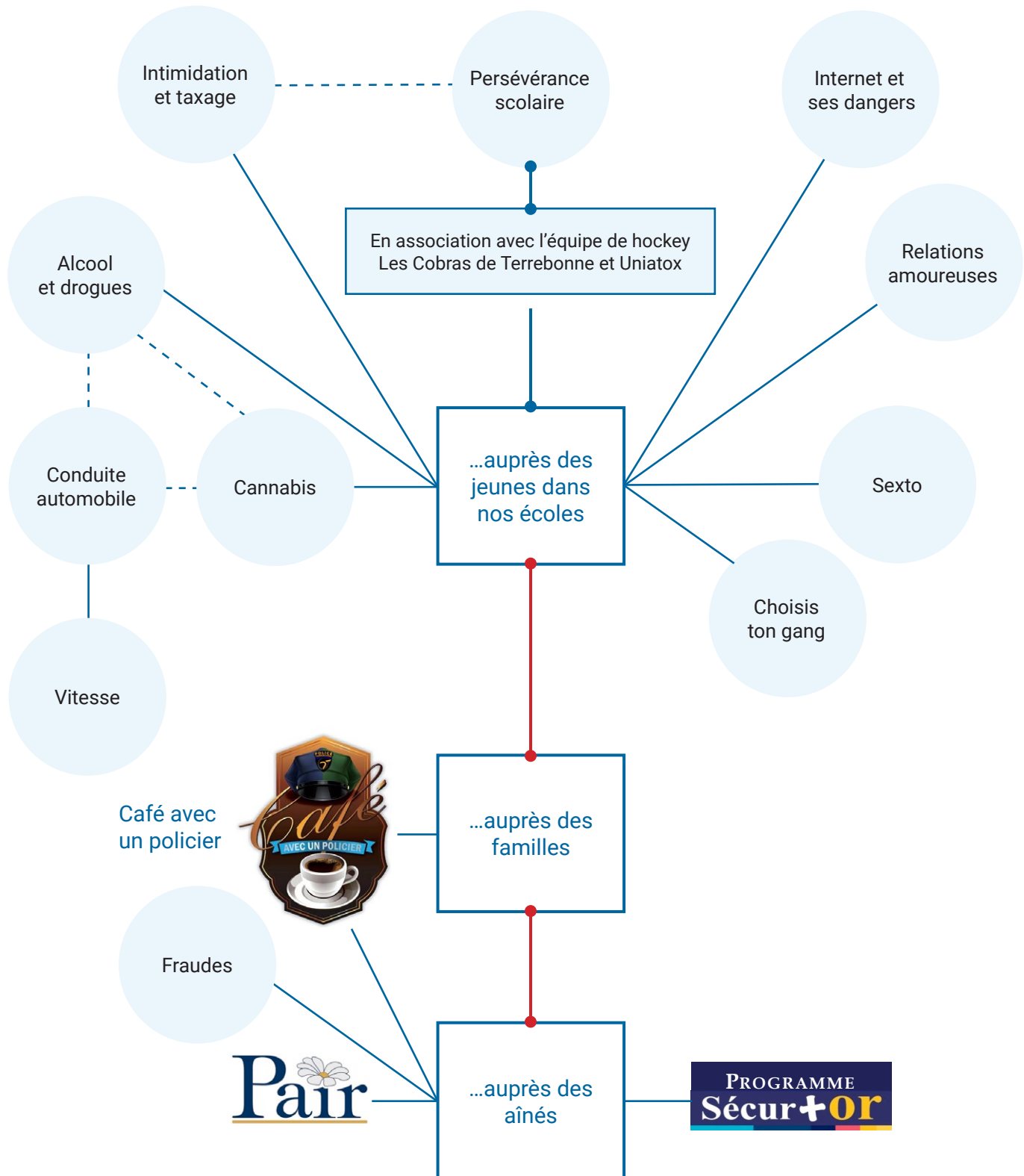
Rôle de l'intervenante psychosociale

Vers une meilleure prise en charge de la clientèle vulnérable

- Intervenir rapidement auprès de la clientèle vulnérable par un accompagnement personnalisé vers les ressources attendues;
- Créer de solides partenariats entre le Service de police, les CISSS (Lanaudière et Laurentides) et les diverses ressources de la région;
- Soutenir les policiers patrouilleurs par la diffusion de modèles d'intervention à privilégier dans des cas de santé mentale dit « particuliers ».



Nos programmes et conférences



CONFÉRENCES ET PROGRAMMES EN PRÉVENTION

Lexique et statistiques 2022

	Conférences	Élèves rencontrés
Sexto Discussion sur le partage non consensuel d'images intimes, par l'entremise d'Internet ou autre. Faire prendre conscience aux jeunes que s'échanger les images intimes d'un jeune de moins de 18 ans est non seulement illégal (considéré comme de la pornographie juvénile), mais peut mener à des drames sociaux (dépression majeure, suicide, etc.).	0	0
Cannabis Prévention de la toxicomanie. Le cannabis est-il sans danger ? Discussion sur les dangers de la cigarette électronique, sur les pilules (ecstasy, speed, etc.). Aspect légal et conséquences.	0	0
Choisis ton gang Présentation du volet judiciaire auprès des jeunes et explication du cadre légal. Habilitier les jeunes à faire des choix positifs tout au long de leur vie, pour éviter les problèmes. Exemples et conséquences d'avoir fait de mauvais choix.	22	596
Intimidation et taxage Discussion, notamment à l'aide de vidéos, permettant de distinguer l'intimidation, les conflits et la violence. Conseils et solutions pour s'en sortir, pour mieux réagir en tant que victime ou témoin.	30	904
LSJPA (Loi sur le Système de Justice Pénale pour Adolescents) Explication de ce qu'est cette loi et en quoi elle consiste. Exemples de diverses situations et leurs conséquences. Casier judiciaire versus futurs emplois.	16	345
Vitesse et alcool Vitesse, témérité, défis, alcool, après-bal, conseils et conséquences légales.	0	0
Internet Internet et ses nombreux dangers : virus, fraude, abus, sextos, médias sociaux, cyberdépendance, cyberintimidation, etc. Comment naviguer de façon sécuritaire sur le Web. Démystifier les interdits. Volet légal et conséquences.	104	2 796
Conduite alcool/drogues Équipés de lunettes de distorsion, les élèves parcourent un trajet au volant d'une voiturette de golf, recréant ainsi les effets d'un conducteur sous l'influence d'alcool ou de drogues. Prise de conscience des nombreux dangers rencontrés sur le réseau routier.	18	494
Relations amoureuses Promotion du respect dans les relations amoureuses. Prévention de la violence pour des relations amoureuses saines et égalitaires. Volet légal et conséquences.	0	0
Persévérance scolaire Rencontre de joueurs ambassadeurs de l'équipe de hockey des Cobras de Terrebonne venant raconter leur cheminement de persévérance scolaire. L'importance de l'estime de soi et de croire en soi.	4	695
Sécurité, maison, vélo Rencontre de jeunes atteints du trouble du spectre de l'autisme (TSA). Présentation de plusieurs consignes, telles que marcher du bon côté de la rue, ne pas ouvrir aux inconnus, traverser aux intersections, garder une lumière ouverte pour la sécurité, etc. Nous terminons par une présentation des consignes de sécurité à vélo (avoir le bon équipement, le respect du Code de la sécurité routière, avoir un vélo en bon état de marche, etc.).	1	43



Service d'appels automatisés

Gratuit, ce service permet aux personnes âgées et aux personnes à risque vivant seules de se sentir davantage en sécurité.

Rassurants autant pour les abonnés que pour leur famille, ces appels automatisés contactent quotidiennement les personnes membres du programme pour s'assurer que tout va bien.



Crédit photo : Annie Sears

Abonnés



64

Alertes



361

Déplacements policiers

à la suite d'une alerte



135



Café avec un policier

Le programme Café avec un policier permet un échange créant une interaction informelle, détendue dans une ambiance conviviale et vise principalement un rapprochement entre les forces de l'ordre et la communauté.

2022

23 événements



En partenariat avec les services des incendies des municipalités desservies ainsi que des organismes locaux, ce programme vise à effectuer des visites conjointes de prévention auprès de personnes âgées de 65 ans et plus qui demeurent et qui désirent demeurer dans leur résidence.

Visites de
prévention
à domicile



Tous engagés dans la communauté

Un jeune stagiaire à la brigade scolaire

D'avril à juin 2022, le Service de police a accueilli au sein de sa brigade scolaire un stagiaire de 17 ans atteint du trouble du spectre de l'autisme (TSA). Fort désireux de se familiariser avec le marché du travail et accompagné par la brigadière Mylène Provençale, le jeune Eden s'est fort bien attelé à la tâche de stagiaire-brigadier à l'intersection de la montée Major et de la rue du Bocage (à proximité de l'école primaire de l'Aubier). Très sociable, souriant et fort attentif à son environnement et aux étudiants, Eden a rapidement fait l'unanimité auprès de tous.

Une expérience à renouveler



Bell cause pour la cause

Dès le mardi 18 janvier 2022, pour sa 13^e édition, le Service de police était fier d'afficher le drapeau « Bell cause pour la cause » en soutien aux gens qui vivent avec des problèmes liés à la santé mentale au sein de la communauté.

Continuons à écouter, à en parler et à être là pour nous-mêmes et pour les autres.



Collecte de sang des policières et policiers de Terrebonne

La troisième édition de la collecte de sang des policières et policiers de Terrebonne qui s'est déroulée le 28 novembre 2022 fut encore cette année un grand succès avec 145 donateurs. Chacun des dons recueillis a son importance et contribuera à maintenir la qualité de vie de gens ou même à leur sauver la vie.

Le Service de police et la Fraternité des policiers remercient tous les donateurs et les merveilleux bénévoles pour leur temps et leurs disponibilités. Leur contribution a fait de cette journée une réussite.



12 jours d'action contre les violences faites aux femmes

Nos policières et policiers du Service de police ont démontré leur engagement à la campagne de sensibilisation contre les violences faites aux femmes en portant **un ruban tout au long des 12 jours d'action** (du 25 novembre au 6 décembre 2022).

Ensemble, refusons le silence et continuons d'agir pour l'élimination des violences envers les femmes!



Plus de voitures électriques

Fier de faire sa part pour l'environnement, le Service de police a pris possession de deux véhicules supplémentaires entièrement électriques en 2022 (des véhicules Chevrolet Bolt), en plus de celui acquis en 2021 (un véhicule Kia Soul). Ces véhicules sont principalement utilisés par les agents préventeurs de la Section du soutien opérationnel afin de se rendre à différentes activités communautaires ou de prévention.



La course au flambeau

La campagne de visibilité de la **Course au flambeau** des agents de la paix (CAF) lancée le 28 septembre 2022, de concert avec l'**Association des directeurs de police du Québec (ADPQ)**, vise à faire connaître sa mission au profit d'**Olympiques spéciaux Québec (OSQ)** et à démontrer l'engagement collectif des policiers, policières et agents de la paix du Québec envers cette cause.

Comme tous les Services de police du Québec, notre organisation a participé à cette campagne en apposant, sur ses véhicules de police, des autocollants représentant le logo de la Course au flambeau des agents de la paix.



La Course au flambeau des agents de la paix division Québec représente le plus grand donateur annuel d'**Olympiques spéciaux Québec (OSQ)**.

La collecte de vêtements

Dans le cadre du **mois de l'itinérance**, le Service de police intermunicipal de Terrebonne, Sainte-Anne-des-Plaines et Bois-des-Filion a tenu en décembre 2022 une collecte de vêtements au sein de sa direction et de l'ensemble des employés municipaux. Plusieurs **centaines de morceaux de vêtements** (manteaux, bottes, tuques, gants, etc.) ont été remis aux personnes en situation d'itinérance.

Le Service de police a également distribué des **trousses de survie** (tuque, mitaines, couverture, etc.) aux citoyens en situation d'itinérance lors de la patrouille sur le territoire.



Tous les items ont été remis à l'organisme Travail de rue Le Trajet, à La Hutte - Hébergement d'urgence de Terrebonne et au Café de rue solidaire de Terrebonne.

Merci à tous ceux et celles qui ont contribué à faire la différence dans la vie de tous ces gens !

Les paniers de Noël

Chaque famille a reçu un panier de Noël d'une valeur de plus de 500 \$. Cette distribution est rendue possible grâce à une collecte effectuée parmi le personnel policier et civil du Service de police, ainsi qu'une contribution remise par la Fraternité des policiers de Terrebonne et la Fondation Jodoin Mamode.



18 familles de la région

Tous nos remerciements au **IGA extra** notre fidèle partenaire situé au 675, boulevard des Seigneurs à Terrebonne, qui a contribué en remettant gratuitement des denrées diverses, en plus d'aider à la confection des paniers qui ont été distribués.

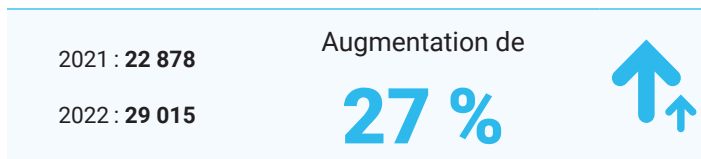
Cette activité riche en émotions permet, année après année, un rapprochement unique avec nos citoyens.

Un gros merci à tous !

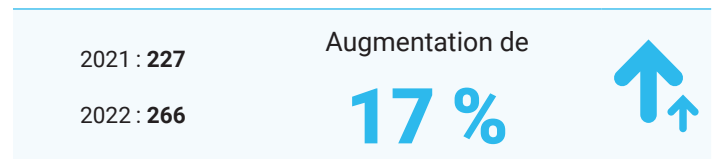
Sécurité routière

L'année 2022 est l'année de la sortie du contexte pandémique et de fait, d'un retour à l'achalandage normal sur le réseau routier. Par conséquent, il est naturel d'observer une forte augmentation des constats d'infraction émis (+13 %) ainsi que des infractions criminelles commises reliées à la sécurité routière (+17 %).

DES CONSTATS POUR VOTRE SÉCURITÉ



INFRACTIONS CRIMINELLES LIÉES À LA SÉCURITÉ ROUTIÈRE



Nature des principaux constats d'infraction

	2021	2022	Variation 2021-2022
Arrêts obligatoires	2 625	2 671	2 %
Vitesse excessive	4 189	4 616	10 %
Feux de circulation	477	623	31 %
Ceinture de sécurité	200	185	-8 %
Cellulaire au volant	610	1 024	68 %

Nature des infractions criminelles

	2021	2022	Variation 2021-2022
Conduite avec capacités affaiblies	148	180	22 %
Délits de fuite causant des blessures	9	11	—
Conduite dangereuse	31	32	3 %

CONDUITE AVEC CAPACITÉS AFFAIBLIES PAR LA DROGUE

En 2022, la conduite avec **capacités affaiblies par la drogue** se chiffre à 18 cas comparativement à 17 cas en 2021 (le quasi statuquo).

Proportionnellement à tous les cas de conduite avec capacités affaiblies, un usage de drogues représente **10 % des cas en 2022** comparativement à 11 % en 2021. Une légère baisse est à noter cette année.



BILAN ROUTIER

Le bilan routier pour l'année 2022 est de 867 accidents, soit une hausse de 15 % par rapport à l'année 2021.



867 accidents

Augmentation de 15 % par rapport à 2021 (755 accidents)

Accidents mortels	
-1 accidents	2021 : 4
	2022 : 3
Accidents avec blessés	
+5 %	2021 : 309
	2022 : 324
Accidents matériels	
+22 %	2021 : 442
	2022 : 540

Campagne de sécurité routière

Cette année encore, la Ville a opté pour une approche globale en misant sur un message unique : interpeller les grands usagers de la route (cyclistes, piétons, automobilistes).

#TousResponsables

#Partagedelaroute

ATTENTION

Appuie sur le bouton et signale ton intention !

C'EST TA VIE, NON ?

POLICE TERREBONNE

Terrebonne



VEILLER

l'un sur l'autre.

Tout simplement.

Terrebonne

#TousResponsables

Communications et affaires publiques

COMMUNICATIONS AVEC LES CITOYENS

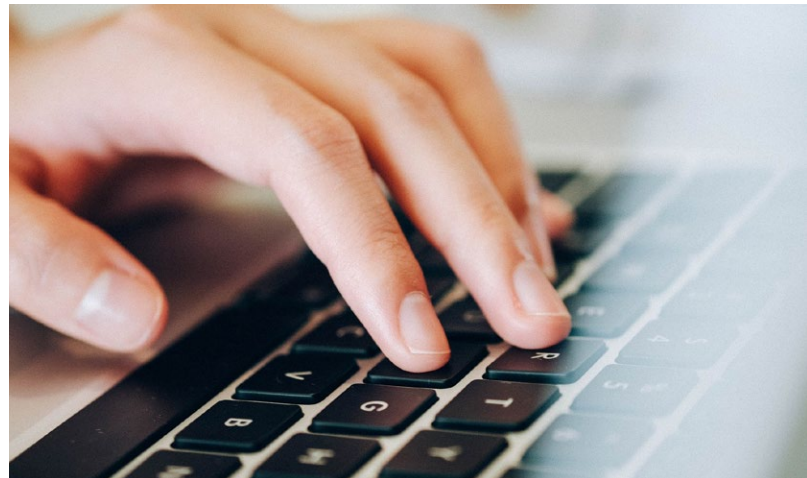
Service de plainte et requête en ligne

Pour signaler au Service de police toute situation problématique liée à la sécurité routière sur le territoire de Terrebonne, Sainte-Anne-des-Plaines et Bois-des-Filion, il est possible de remplir un formulaire en ligne :

www.ville.terrebonne.qc.ca/plainte-police

La plainte ou requête sera acheminée à notre Section de la sécurité routière où un membre de notre personnel assurera le suivi.

108 demandes



Application mobile

Publication de

67
messages

auprès de

2 720
abonnés

Adresse courriel

723 

communications

par courriel avec les citoyens

police.terrebonne@ville.terrebonne.qc.ca

Twitter

En service depuis le 1^{er} avril 2020



Publication de

79
messages

auprès de

829
abonnés

COMMUNICATIONS AVEC LES MÉDIAS

Communiqués de presse

Transmission de

42

communiqués
de presse aux médias



Entrevues



14

dans les médias
radiophoniques



7

dans les médias
télévisuels



82

pour la presse
écrite

Présence sur le Web

La section Service de police du site Web de la Ville de Terrebonne s'est grandement développée depuis 2020. À présent, il est possible d'y retrouver :

- Nos communiqués
- Nos partenaires et ressources
- Nos programmes d'aide
- Notre plan d'affaires
- Nos rapports d'activités mensuels
- Nos rapports annuels
- Des informations sur nos projets en cours

www.ville.terrebonne.qc.ca/service-de-police



Développement organisationnel

FORMATION DE NOS EMPLOYÉS

Près de 20 335 heures de formation au total

À l'interne

14 411 heures

Perfectionnement en emploi de la force et interventions policières

- Familiarisation des recrues à la pratique du tir au pistolet
- Arme à impulsion électrique (utilisateur)
- Désescalade - état mental perturbé
- Mise à jour / poursuite à pieds
- Conduite préventive – théorique et pratique
- Prise de périmètre
- Etc.

Autres formations

- Induction des nouveaux policiers
- Cinémomètre
- Premiers soins RCR-DEA
- Droit
- Prévention des impacts psychologiques
- Etc.

En requalification des disciplines pour un maintien des compétences

1 746 heures ... au tir au pistolet

216 heures ... à l'arme à impulsion électrique

126 heures ... à l'appareil cinémomètre

Cette année, induction de 26 nouveaux policiers, soit

6 942 heures de formation et mise à jour

Dans le cadre du projet « DROITS devant »

68 heures

Formation "Psychosociale - santé mentale"
270 heures de formation pour nos policiers

Formation "Premier répondant en premiers soins psychologiques"
800 heures de formation pour 50 policiers

À l'externe

5 925 heures

- Agent évaluateur
- Technicien alcootest
- Supervision de patrouille
- Évaluation du risque
- Patrouille motoquad et motoneige
- Formation aux préposés aux télécommunications SCAU 9-1-1
- Etc.

Universitaire

2 320 heures

- Programme universitaire en enquêtes
- Programme universitaire en gestion

Cours « Droits et devoirs du gestionnaire »

172 heures

FORMATION CONTINUE EN VIOLENCE CONJUGALE ET FAMILIALE

Dans le cadre du projet de suivi des victimes de violence conjugale et familiale, nous poursuivons la formation sur les meilleures pratiques en interventions pour nos deux agentes spécialisées.

Formation pour nos agentes spécialisées

108 heures

NOTRE SYSTÈME D'EXPLOITATION EN GESTION DE DONNÉES

Le développement se poursuit



Dans un environnement où la répartition des appels assistée par ordinateur (RAO) associée à une exploitation cartographique des données est, entre autres, un incontournable, le Service de police poursuit le développement (par de nouvelles fonctionnalités) du système d'exploitation des données (ICO) implanté en 2017.

Formation continue pour tous nos utilisateurs

Ce qui permet d'accroître l'efficacité des actions policières auprès des citoyens.

Rapport d'accident informatique

Nous poursuivons la formation de nos policiers sur l'informatisation des rapports d'accidents.

Formation pour nos policiers

64 heures

Rapport d'événement informatique

Nous poursuivons la formation de nos policiers sur l'informatisation des rapports d'événements.

Formation pour nos policiers

90 heures



Reconnaissance et distinctions

Après deux ans d'absence étant donné la pandémie de COVID-19, le Service de police intermunicipal de Terrebonne / Sainte-Anne-des-Plaines / Bois-des-Filion a tenu le 25 mai 2022 sa 14^e cérémonie annuelle de reconnaissance et distinctions au Théâtre du Vieux-Terrebonne en vue d'honorer plusieurs policiers, policières et membres civils qui ont su laisser leur marque à leur manière au sein de la communauté.

Certificat de reconnaissance

En présence du maire suppléant et conseiller municipal André Fontaine, du directeur général de la Ville Serge Villandré et du directeur de police Marc Brisson, le Service a aussi profité de l'occasion pour accueillir officiellement toutes les personnes qui ont fait leur entrée au service depuis mai 2019. Les départs à la retraite de plusieurs membres, les jalons importants d'années de service ainsi que les promotions ont également été soulignés.

Présidée par Patrick Simard, agent de prévention, et clôturée par le directeur de police, Marc Brisson, la cérémonie s'est déroulée devant 273 personnes.

Cette cérémonie reconnaissance, c'est plus qu'un MERCI !!

C'est reconnaître les efforts, les comportements et réalisations de **nos employés** qui ont contribué à l'avancement du Service de police, tout en soutenant ses valeurs organisationnelles SIRRA.

C'est également l'occasion de souligner l'investissement d'**employés d'autres départements de la Ville** qui, par leur expertise, ont facilité la progression du Service de police.

Et finalement, c'est la possibilité de mettre de l'avant les **citoyens** qui, par leur courage et leurs gestes posés, ont su faire la différence dans notre communauté.

Aux policiers et policières récemment embauchés, c'est au service de la communauté que vous débutez votre carrière. Nous vous souhaitons d'effectuer votre travail avec passion, intégrité et respect et d'ainsi contribuer à votre tour à faire du Service de police de Terrebonne l'un des plus dynamique et efficace du Québec.

Aux préposés aux télécommunications récemment embauchés, votre fonction est tout aussi exigeante. Vous êtes le premier contact avec la communauté et le lien direct avec les différents services d'urgence. Votre calme, peu importe la situation, apportera le réconfort voulu et permettra ainsi à l'appelant, d'attendre plus calmement l'arrivée des services d'urgence. Grâce à vous, les citoyens peuvent être assurés de recevoir un service professionnel et efficace en toutes circonstances.



Mentions honorifiques SIRRA

Hommage au sergent-détective Alain Lépine pour sa vive implication dans le cadre de l'élaboration et la conception d'un guide de référence s'adressant à ceux appelés à occuper la fonction de sergent-détective et de lieutenant-détective. Cette initiative aura permis d'améliorer les méthodes de travail pour l'ensemble des enquêteurs.

Hommage aux agentes Martine Milton et Joëlle Laparé pour avoir fait preuve d'initiative, d'innovation et de responsabilisation lors de leur implication dans le processus d'aide aux victimes en matière de violence conjugale. Cette action a permis d'améliorer grandement la sécurité des victimes et le service à la clientèle au sein du Service de police de Terrebonne.



Bravoure citoyenne

Hommage à monsieur Richard Decoste pour le geste qu'il a posé le 1^{er} mars 2021, en intervenant rapidement au péril de sa propre sécurité afin de porter secours à une dame qui était tombée dans l'eau glacée de la rivière des Mille Îles, la sauvant ainsi in extremis. Par sa rapidité, son bon jugement, de même qu'un très grand sang-froid, M. Decoste a contribué à éviter à cette dame des blessures graves et peut-être même la mort.

Hommage à madame Sonia Auger, pour le geste qu'elle a posé le 22 juillet 2016, lorsqu'elle a porté secours à un citoyen ayant subi une blessure grave. Pendant les faits, Madame Auger a fait preuve d'une très vive rapidité d'esprit, d'un calme digne de mention, le tout permettant ainsi de sauver la vie de ce citoyen.



Tous les honneurs au projet d'agentes de liaison en violence conjugale

Rappelons que tout a débuté par un projet pilote accueilli avec ouverture par le Service de police de Terrebonne. Après plus de 12 ans comme patrouilleuses, les deux instigatrices du projet, mesdames Joëlle Laparé et Martine Milton, souhaitent faire la différence auprès des victimes de violence conjugale. Déjà un an que le projet d'agentes de liaison en matière de violence conjugale est en action et il retient sans contredit toute l'attention.

En effet, non seulement l'approche des agentes de liaison en violence conjugale a séduit une dizaine de services de police au Québec mais devrait très bientôt être implantée dans de nombreuses communautés autochtones.

Certificat de reconnaissance de l'ADPQ

Du fait de son innovation et de son efficacité à faciliter une meilleure protection des victimes de violence conjugale, le projet s'est vu récompensé pour son excellence par l'ADPQ (l'Association des directeurs de police du Québec).

« Le Service de police de Terrebonne est très fier de l'implication de ses deux agentes qui ont bâti ce projet pour venir en aide d'une manière complète aux personnes qui sont victimes de violence conjugale. »

Marc Brisson

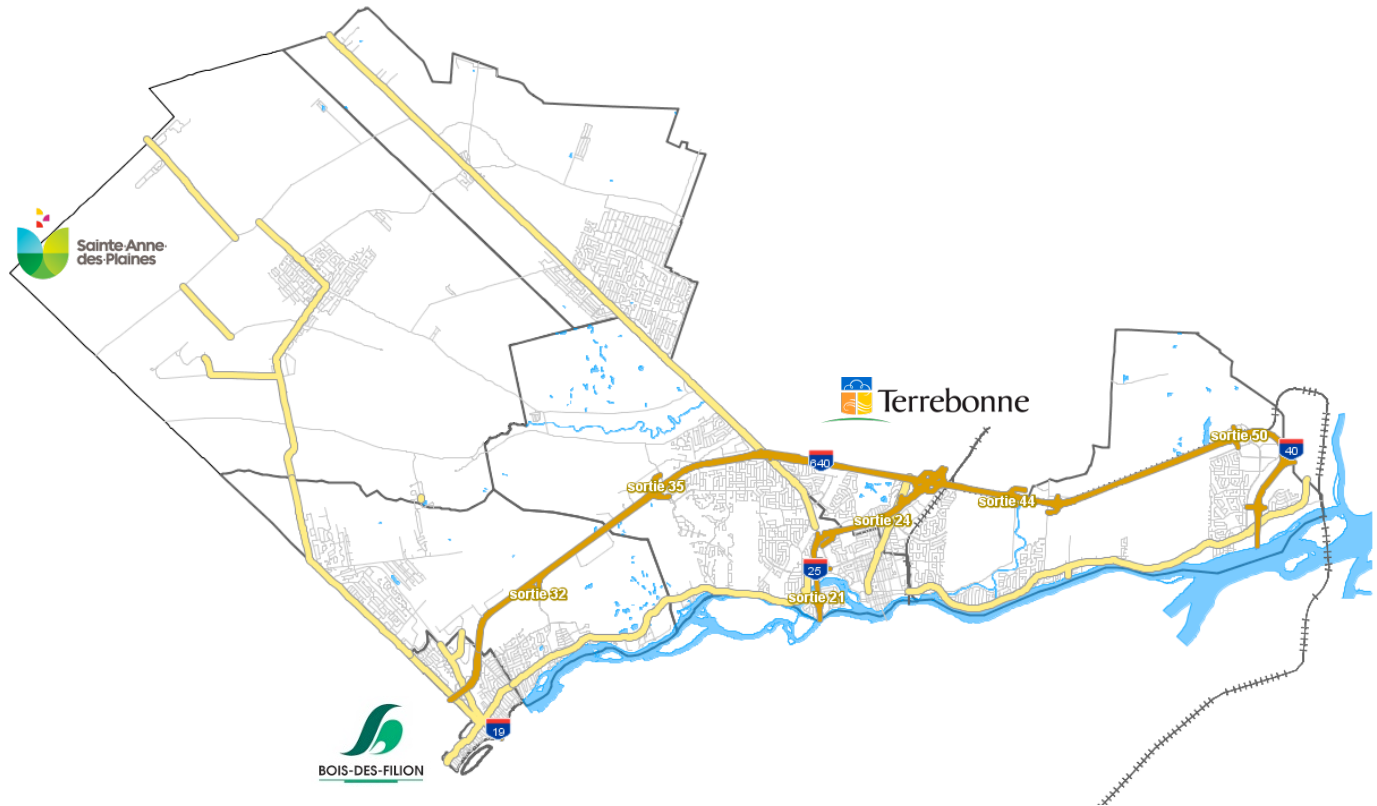


Prix d'excellence de l'IAPQ

C'est avec une grande fierté que le Service de police a également été récompensé par le Prix d'excellence en administration publique dans la catégorie Milieu municipal.



Statistiques



Démographie du territoire desservi (Terrebonne, Sainte-Anne-des-Plaines, Bois-des-Filion)

	2018	2019	2020	2021	2022	Variation 2021-2022	Variation 2018-2022
Terrebonne	115 962	117 664	119 360	120 893	122 098	1,0 %	5,3 %
Sainte-Anne-des-Plaines	15 052	14 974	15 425	15 664	15 905	1,5 %	5,7 %
Bois-des-Filion	9 874	9 970	10 045	10 368	10 480	1,1 %	6,1 %
Population totale	140 888	142 608	144 830	146 925	148 483	1,1 %	5,4 %

Taux de criminalité / 1 000 habitants

	2018	2019	2020	2021	2022
Infractions contre la personne	7,33	7,39	6,30	6,09	6,51
Infractions contre la propriété	11,09	10,88	9,67	9,00	10,85
Autres infractions au Code criminel	2,55	2,85	2,29	2,42	2,18

Appels d'urgence au 9-1-1

	2018	2019	2020	2021	2022	Variation 2021-2022	Variation 2018-2022
Appels reçus	115 343	117 090	118 012	114 786	117 853	2,7 %	2,2 %

Taux de solution

	2018	2019	2020	2021	2022
Infractions contre la personne	73,0 %	81,7 %	80,3 %	84,0 %	80,0 %
Infractions contre la propriété	28,5 %	21,8 %	18,2 %	17,4 %	17,2 %
Autres infractions au <i>Code criminel</i>	91,0 %	90,8 %	94,5 %	96,6 %	95,0 %

Crimes contre la personne

	2018	2019	2020	2021	Moy. 4 ans	2022	Moy. 5 ans	Variation 2021-2022	Variation 2018-2022
Infractions relatives aux meurtres et tentatives de meurtre	1	0	1	0	1	1	1	-	-
Infractions de nature sexuelle	116	101	111	132	115	130	118	-2 %	12 %
<i>Agressions sexuelles</i>	61	56	75	74	67	80	69	8 %	31 %
<i>Contacts sexuels</i>	55	45	36	58	49	50	49	-14 %	-9 %
Agressions armées	144	162	173	149	157	153	156	3 %	6 %
Voies de fait	377	368	274	295	329	290	321	-2 %	-23 %
Vols qualifiés	23	25	17	12	19	15	18	25 %	-35 %
Extorsion	16	19	18	13	17	28	19	115 %	75 %
Harcèlement criminel	82	96	69	73	80	114	87	56 %	39 %
Proférer des menaces	160	174	137	132	151	128	146	-3 %	-20 %
Intimidation	17	14	8	5	11	8	10	-	-
Autres infractions à la personne	97	95	104	109	101	100	101	-8 %	3 %
Total	1 033	1 054	912	920	980	967	977	5%	-6%

Crimes contre la propriété

	2018	2019	2020	2021	Moy. 4 ans	2022	Moy. 5 ans	Variation 2021-2022	Variation 2018-2022
Incendies	15	12	16	15	15	11	14	-27 %	-27 %
Introductions par effraction	227	266	183	133	202	163	194	23 %	-28 %
<i>Dans résidences privées</i>	148	176	110	90	131	84	122	-7 %	-43 %
<i>Dans commerces publics</i>	74	89	73	39	69	77	70	97 %	4 %
Autres lieux	5	1	0	4	3	2	2	-	-
Vols et recel	856	788	768	777	797	953	828	23 %	11 %
<i>Vols de plus de 5 000 \$</i>	52	67	36	42	49	64	52	52 %	23 %
<i>Vols de véhicule</i>	208	188	179	251	207	390	243	55 %	88 %
<i>Vols dans/sur véhicule</i>	229	210	273	267	245	232	242	-13 %	1 %
<i>Vols à l'étalage</i>	117	95	105	65	96	98	96	51 %	-16 %
<i>Vols autres de moins de 5 000 \$ (sans recel)</i>	238	208	161	138	186	146	178	6 %	-39 %
<i>Recel</i>	12	20	14	14	15	23	17	64 %	92 %
Fraudes	207	210	257	216	223	321	242	49 %	55 %
Méfaisits	257	235	177	180	212	156	201	-13 %	-39 %
Total	1 562	1 551	1 401	1 323	1 459	1 611	1 490	22 %	3 %

Autres infractions au Code criminel

	2018	2019	2020	2021	Moy. 4 ans	2022	Moy. 5 ans	Variation 2021-2022	Variation 2018-2022
Armes offensives	19	19	15	19	18	18	18	-5 %	-5 %
Infractions aux règles de liberté	269	329	271	266	284	250	277	-6 %	-7 %
Infractions contre l'ordre public	27	40	29	42	35	34	34	-19 %	26 %
Autres infractions au Code criminel	44	18	16	29	27	21	26	-28 %	-52 %
Total	359	406	331	356	363	323	355	-9 %	-10 %

Infractions aux Lois fédérales

	2018	2019	2020	2021	Moy. 4 ans	2022	Moy. 5 ans	Variation 2021-2022	Variation 2018-2022
Infractions relatives aux drogues et autres substances (sauf cannabis)	144	97	114	73	107	85	103	16 %	-41 %
<i>Possession</i>	109	72	82	52	79	76	78	46 %	-30 %
<i>Trafic</i>	7	18	6	8	10	3	8	-63 %	-57 %
<i>Possession aux fins de trafic</i>	28	7	26	13	19	6	16	-54 %	-79 %
Infractions relatives au cannabis	206	23	22	11	66	20	56	82 %	-90 %
Infractions aux autres lois fédérales	1	1	6	0	2	0	2	-	-
Total	442	351	121	142	264	84	228	-41 %	-81 %

Événements de nature non criminelle - Santé mentale

	2018	2019	2020	2021	Moy. 4 ans	2022	Moy. 5 ans	Variation 2021-2022	Variation 2018-2022
État mental perturbé	788	867	845	871	843	984	871	13 %	25 %
Disparition d'une institution psychiatrique	8	13	10	3	9	6	8	-	-
Total	796	880	855	874	851	990	879	13 %	24 %
Suicide	11	12	11	10	11	17	12	-	-
Tentative de suicide	174	152	132	145	151	166	154	14 %	-5 %

Sécurité routière - Accidents routiers

	2018	2019	2020	2021	Moy. 4 ans	2022	Moy. 5 ans	Variation 2021-2022	Variation 2018-2022
Accidents mortels	3	2	1	4	3	3	3	-	-
Accidents avec blessés	427	399	296	309	358	324	351	5 %	-24 %
Accidents matériels	606	626	484	442	540	540	540	22 %	-11 %
Total	1 036	1 027	781	755	900	867	893	15 %	-16 %

Sécurité routière - Infractions criminelles liées à la circulation

	2018	2019	2020	2021	Moy. 4 ans	2022	Moy. 5 ans	Variation 2021-2022	Variation 2018-2022
Conduite avec capacités affaiblies	198	216	144	148	177	180	177	22 %	-9 %
Relié à un usage de drogues	12	27	33	17	22	18	21	6 %	50 %
Délit de fuite	26	24	11	9	18	11	16,2	22 %	-58 %
Conduite dangereuse ou poursuite	20	22	20	31	23	32	25	3 %	60 %
Autres	58	39	37	39	43	43	43,2	10 %	-26 %
Total	302	301	212	227	261	266	262	17 %	-12 %

Sécurité routière - Constats d'infractions

	2018	2019	2020	2021	2022	Moy. 5 ans	Variation 2021-2022	Variation 2018-2022
Code de la sécurité routière	24 388	25 237	15 255	17 237	21 892	20 802	27 %	-10 %
Stationnement	6 827	6 483	5 350	5 098	5 557	5 863	9 %	-19 %
Règlement municipal, sauf stationnement	769	972	685	543	1 566	907	188 %	104 %
Total	31 984	32 692	21 290	22 878	29 015	27 572	27 %	-9 %

Sécurité routière - Constats d'infractions par ville desservie

Terrebonne	2018	2019	2020	2021	2022	Moy. 5 ans	Variation 2021-2022	Variation 2018-2022
Code de la sécurité routière	18 396	19 301	11 731	13 401	17 379	16 042	30 %	-6 %
<i>Arrêts obligatoires</i>	3 067	2 672	2 093	2 269	2 390	2 498	5 %	-22 %
<i>Vitesse</i>	4 798	4 679	2 581	2 448	2 703	3 442	10 %	-44 %
<i>Feux de circulation</i>	750	1 068	394	432	579	645	34 %	-23 %
<i>Ceinture de sécurité</i>	293	219	119	175	164	194	-6 %	-44 %
<i>Cellulaire au volant</i>	491	630	479	519	896	603	73 %	82 %
<i>Autres</i>	8 997	10 033	6 065	7 558	10 647	8 660	41 %	18 %
Stationnement	6 104	5 923	4 802	4 516	4 774	5 224	6 %	-22 %
Règlement municipal, sauf stationnement	716	839	603	464	1 483	821	220 %	107 %
Total	25 216	26 063	17 136	18 381	23 636	22 086	29 %	-6 %

Ville de Sainte-Anne-des-Plaines	2018	2019	2020	2021	2022	Moy. 5 ans	Variation 2021-2022	Variation 2018-2022
Code de la sécurité routière	3 216	3 124	1 755	1 927	2 151	2 435	12 %	-33 %
<i>Arrêts obligatoires</i>	431	387	129	129	144	244	12 %	-67 %
<i>Vitesse</i>	1 469	1 354	869	825	886	1 081	7 %	-40 %
<i>Feux de circulation</i>	5	4	1	8	3	4	-63 %	-40 %
<i>Ceinture de sécurité</i>	39	18	17	14	9	19	-36 %	-77 %
<i>Cellulaire au volant</i>	35	26	13	13	53	28	308 %	51 %
<i>Autres</i>	1 237	1 335	726	938	1 056	1 058	13 %	-15 %
Stationnement	362	265	288	343	501	352	46 %	38 %
Règlement municipal, sauf stationnement	30	81	55	56	54	55	-4 %	80 %
Total	3 608	3 470	2 098	2 326	2 706	2 842	16 %	-25 %

Ville de Bois-des-Filion	2018	2019	2020	2021	2022	Moy. 5 ans	Variation 2021-2022	Variation 2018-2022
Code de la sécurité routière	2 776	2 812	1 769	1 909	2 362	2 326	24 %	-15 %
<i>Arrêts obligatoires</i>	378	460	458	227	137	332	-40 %	-64 %
<i>Vitesse</i>	1 390	1 363	725	916	1 027	1 084	12 %	-26 %
<i>Feux de circulation</i>	54	43	28	37	41	41	11 %	-24 %
<i>Ceinture de sécurité</i>	17	30	2	11	12	14	9 %	-29 %
<i>Cellulaire au volant</i>	77	84	61	78	75	75	-4 %	-3 %
<i>Autres</i>	860	832	495	640	1 070	779	67 %	24 %
Stationnement	361	295	260	239	282	287	18 %	-22 %
Règlement municipal, sauf stationnement	23	52	27	23	29	31	26 %	26 %
Total	3 160	3 159	2 056	2 171	2 673	2 644	23 %	-15 %

POLICE
TERREBONNE

TERREBONNE
SAINTE-ANNE-DES-PLAINES
BOIS-DES-FILION

