

LE PEUPLE



COURRIER

DE LA CÔTE
DU SUD



CAHIER C

Mercredi 30 mai 1979

Paquin & Rousseau

AVOCATS ET PROCUREURS

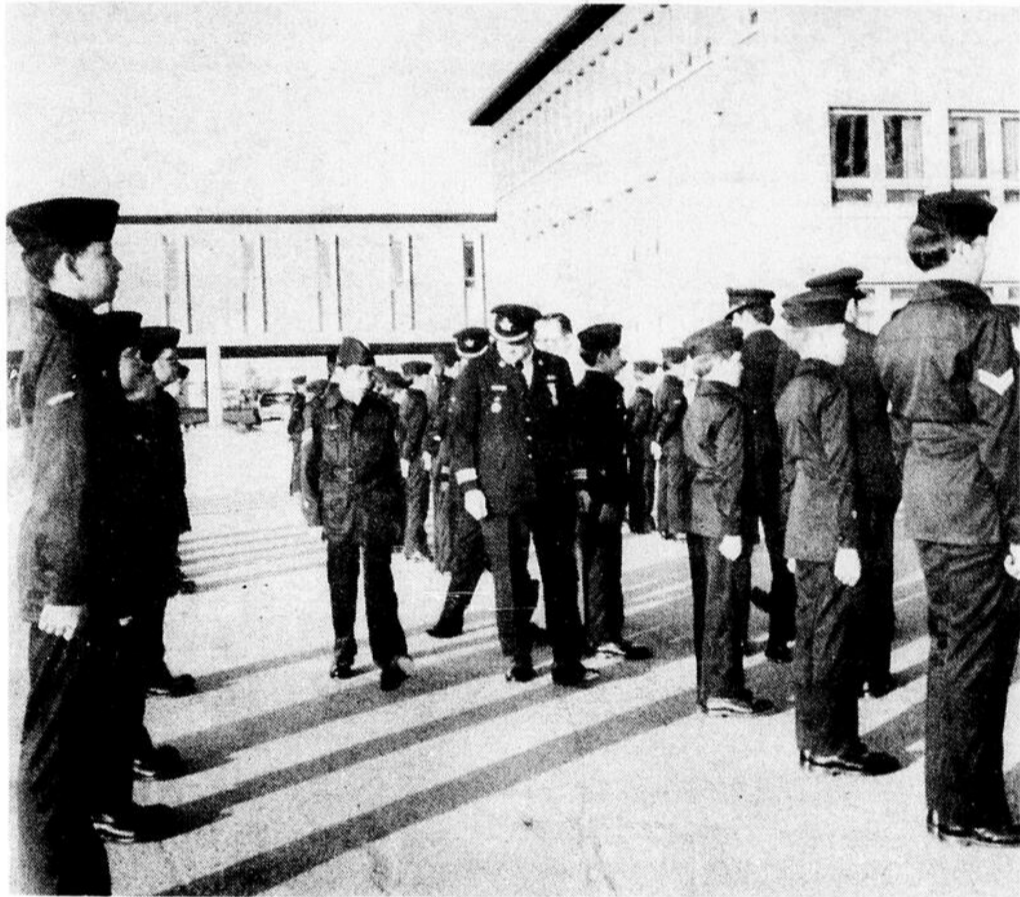
121, rue St-Thomas suite 101
Montmagny

Tel. 248-4848

Nous dispensons aussi l'Aide Juridique

Négociations, policiers municipaux

La Fraternité recourt à l'arbitrage



REVUE ANNUELLE DES CADETS DE L'AIR A MONTMAGNY.- L'escadrille CC 853 Lions des Cadets de l'Aviation de Montmagny tenait sa revue annuelle vendredi soir le 18 mai, à la polyvalente Louis-Jacques Casault pour clore officiellement son année de travail. A cette occasion, les Cadets avaient organisé des kiosques à l'intérieur de l'école sur la mécanique, les principes de vol, la navigation aérienne, les cartes et les boussoles. Sur la photo, on aperçoit le Colonel Blackburn [au centre], des Forces Armées Canadiennes de la base de Bagotville, qui passe en revue l'escadrille CC 853 Lions. [M.C. Peuple-Courrier]

(D.G.) La mésentente s'insinuant entre la Fraternité des policiers-pompiers de Montmagny et la Cité sur le renouvellement du contrat de travail des 13 agents syndiqués, les deux parties se retranchent dans leurs positions. Pour régler le litige, la Fraternité décidait de faire appel immédiatement à l'arbitrage sans recourir à la conciliation, comme c'est maintenant permis. Voilà les développements dont nous faisons part. M. Raymond Gaudreau, président de la Fraternité. Mis à part ce dernier, négocient pour la partie syndicale MM Guy Marcell, directeur exécutif de la Fédération des policiers du Québec, Jean-Guy Paquet et Guy Couillard, respectivement secrétaire et trésorier du syndicat.

Essentiellement, les objets de discorde reposent sur les clauses salariales et la durée de la convention collective. Selon les propos de M. Gaudreau, la Fraternité réclame un contrat de deux ans avec une réouverture des négociations au chapitre des salaires au bout d'un an.

La Ville offre \$30. par semaine, par année durant trois ans soit l'équivalent de 24 pour 100 pour toute la durée de la convention. C'est

ce que révèle M. Déom, gérant de la Cité. Le syndicat, poursuit-il, maintient ses demandes d'un taux d'augmentation plus élevé assorti d'une clause d'indexation pour un contrat de deux ans et huit mois. Enfin, maintenant le pouvoir de trancher la question est confiée à l'arbitrage.

Les assurances

Rien ne va plus entre la Cité et ses employés (travaux publics, personnel de

bureau et police) concernant la clause des assurances. Sur ce point, la dernière séance de négociations remonte au 10 mai, alors que la discussion fut amicale, semble-t-il. Comme le désaccord persiste sur le choix de la compagnie, l'employeur retournera pour la troisième fois à la procédure de soumissions publiques, resu-
maut M. Déom, au cours de notre conversation téléphonique du 24 mai dernier.

Im LOCATION MONTMAGNY ENR.

Montmagny Drive Yourself
AUTOS CAMIONS TENTES ROULOTTES
116 St Jean Baptiste Ouest Montmagny Tel: 248 1989

**CERTIFICATS
DE DEPOTS
GARANTIS**

30 jours à 3 ans

11%

(sans frais d'adhésion)

Intérêts payables semi-annuellement.

Dépôt minimum: \$1,000.00

Institution inscrite à la Régie de
l'Assurance-Dépôts du Québec

**CAISSE D'ENTRAIDE
ECONOMIQUE**

144 de la Gare,

Montmagny

248-4822



**NOUS POUVONS
VOUS AIDER:**

APPORTEZ:

**Couleur, style, confort, chaleur
à votre demeure...**

—TAPIS —CERAMIQUE
—PRELART —MARQUETERIE
—TUILE —PEINTURE PITTSBURG

VENEZ CONSTATER:

**La qualité et les bas prix
que nous vous offrons.**

Les Tapis Montmagny inc

391, Boul. Taché Est, Montmagny ALAIN BERNIER prop. 248-6110



CHEZ-NOUS

Polyvalente Louis-Jacques Casault

CA BOUGE

Compétition régionale d'athlétisme, le 2 juin

Samedi prochain, la polyvalente Louis-Jacques Casault recevra les 4 autres écoles de la régionale soit St-Paul, La Pocatière, Bon Pasteur et St-Pamphile pour les championnats régionaux d'athlétisme. Cette compétition servira de plus à sélectionner les candidats qui

représenteront la régionale lors des compétitions interrégionales qui se dérouleront la semaine suivante encore à Montmagny.

Cette compétition regroupe les étudiants du secondaire regroupés en 3 catégories: benjamins

(1965-66), cadets (64-63) et juvéniles (62-61-60) tant chez les filles que chez les garçons qui se disputeront les honneurs des courses, sauts et lancers. A la course on retrouve les haies (60, 110, 250 et 400 m), le sprint (80, 100, 150 et 200 m) les 400, 600, 800, 1000,

1200, 1500 et 3000 m. et la marche et le relais.

Au saut: hauteur, longueur et triple-saut. Au lancer: poids, disques et javelot. Chaque école peut déléguer 2 participants par catégorie, par épreuve soit de 50 à 75 par école.

L'organisation de cette

journée relève de la régionale par l'entremise de M. J-C Croteau et de l'école avec M. D. Boulet.

A ces deux personnes se joignent un nombre impressionnant de bénévoles qui se chargent de la compilation, des départs (officiels) etc. Le tout débutera vers 9h. pour se

continuer sans arrêt jusqu'à 18h. environ. Il est à noter que peu importe la température, la compétition se déroulera.

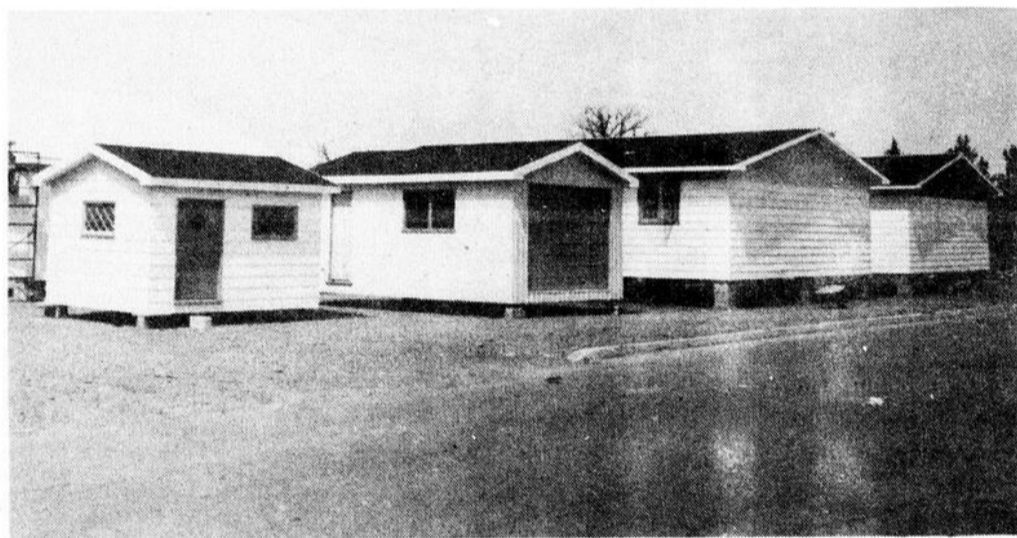
Le public est fortement invité à assister à ces compétitions où de très bonnes performances peuvent être enregistrées.



Vue des travaux présentés par les étudiants de secondaire pratique dans le cadre de l'exposition annuelle Casault. Photo R. DUBE



Travaux réalisés par des étudiants du secondaire en arts plastiques. Photo R. DUBE



Ensemble des constructions exécutées par les étudiants de l'option construction. Ceux-ci ont réalisé 2 maisons, 3 remises et un garage. Cette présentation était également inscrite à l'horaire de l'exposition. Photo R. DUBE

Secondaire 11 en activités

Les étudiants de sec II profiteront d'une journée d'activités vendredi le 1er juin. Une formule intéressante a été utilisée par les animateurs pour assurer le succès de cette journée.

Les étudiants participeront à diverses compétitions et l'unité de regroupement employée sera le groupe (anglais, français,

hist.). Chaque groupe inscrit deux participants à chacune des activités et le groupe qui amassera le plus de points sera proclamé gagnant. Chaque groupe est invité à faire pancartes, affiches, etc... slogans pour encourager ses participants.

Le tout débutera après la première période par une messe

d'Actions de Grâce à l'auditorium et se rendra par la suite au stade de baseball de Montmagny où se tiendra un diner communautaire et où se dérouleront les activités de la journée, soit souque à la corde, course à trois pattes, lancer de la balle, concours à la scie, etc... A 15 h, il y aura remise des trophées et des prix, puis retour à l'école vers 15 h 30.

Mini-nouvelles

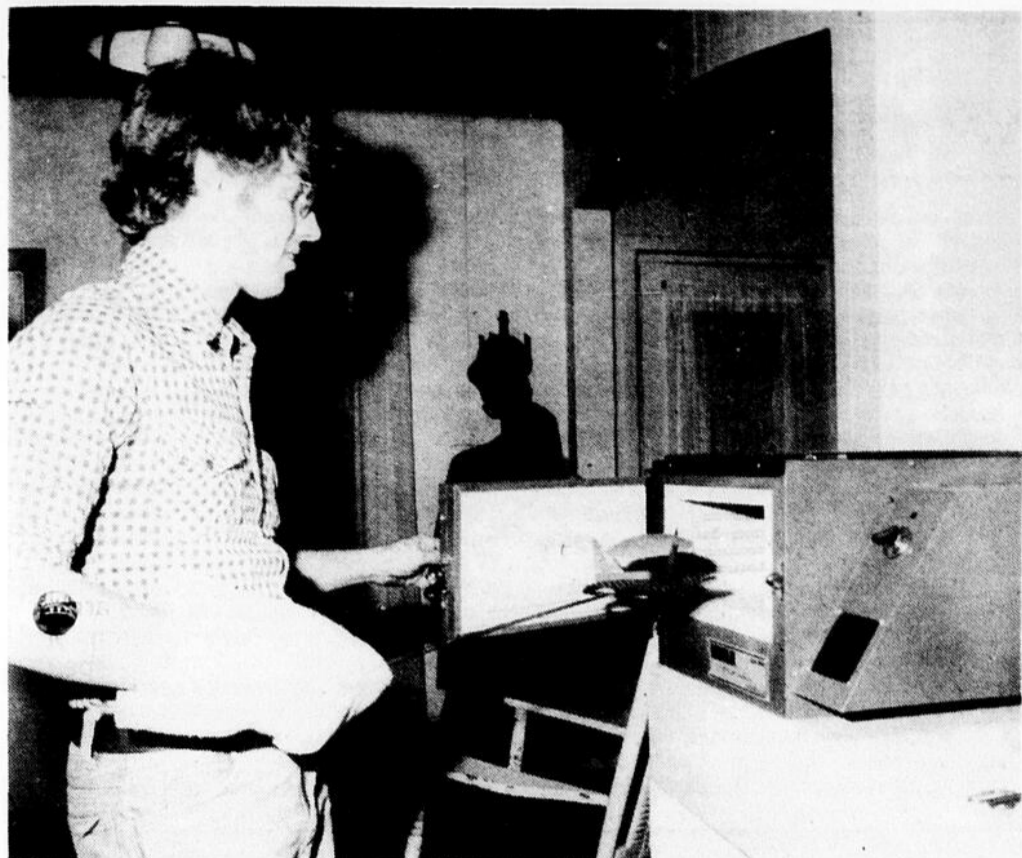
EXPOSITION: L'exposition tenue à la polyvalente mercredi dernier a connu un immense succès. Le Comité d'école a présenté son rapport et tous les visiteurs ont apprécié grandement les divers kiosques. "Mécano", dégauchisseuse fabriquée à l'atelier de mécanique-ajustage a fortement intéressé les visiteurs.

CADETS DE L'AIR: Vendredi dernier, le 18 mai, avait lieu la revue annuelle des cadets de l'air. Ce fut un spectacle extérieur très apprécié: inspection des troupes, spectacle de la fanfare de Lévis, présentation de prix, etc. Un trophée fut remis à Claude Nicole à titre de meilleur cadet à Montmagny. M. Blackburn, major à Valcartier, fit l'inspection des troupes dirigées par M. Raynald Couillard, commandant des cadets de l'air de Montmagny.

CHORALE ET HARMONIE: Spectacle très apprécié également celui offert par les membres des groupes Chorale et Harmonie de la polyvalente. Vendredi le 1er juin, les membres groupes se reproduiront devant le public à 20 h. L'entrée est de \$1.00.

INFO-FUTUR: Cette semaine le Dr Arthur Richard entretiendra les étudiants sur la contraception.

M(30)	J(31)	V(1)	L(4)	M(5)
4	5	1	3	4



Un geste familier pour Gilles Pelletier que de mettre au four une pièce d'émail sur cuivre. [C.M. Peuple-Courrier]



Quelques-unes des oeuvres originales signées Pierrette Lecours et Gilles Pelletier.

L'émailleur Gilles Pelletier exposera au Manoir Dupuis

(C.M.) Gilles Pelletier, émailleur sur cuivre qui pratique son art à Montmagny, exhibera sa production de l'hiver soit environ 130 pièces au Manoir Couillard Dupuis de Montmagny, du 9 au 17 juin prochain.

Natif de St-Pierre de Montmagny, Gilles travaille les émaux depuis cinq ans. Après des études en arts

visuels à l'Université Laval de Québec, il faisait ses débuts à temps partiel avec les Robert Gervais et Louise Pomminville, de Montréal. Puis il a oeuvré pour le Groupe Art Concept, à Montréal, avant de partir à son compte en 1976.

Dans le domaine de l'exposition il a fait le Salon des Métiers d'Art de Mon-

tréal en 1970 et 1974, l'exposition artisanale internationale du COJO au stade olympique de Montréal en 1976, le Salon des Artisans de Québec en 1977 et 1978; il a de plus participé à plusieurs expositions avec démonstration sur place de sa technique dans différents centres commerciaux de Québec, et en juin prochain,

ce sera sa première expérience du genre à Montmagny.

Du 9 au 17 juin, la population de la région pourra donc visionner des bijoux en grand nombre, des assiettes et des plaques murales signés Gilles Pelletier et réalisés selon trois procédés différents, à savoir le "basse-taille" qui consiste à graver

le cuivre à l'acide avant de l'émailler, le "sgraffito" où le dessin est fait avec de la poudre, et le "pochoir", méthode plus commune par laquelle le dessin est effectué à partir d'un découpage dans du carton. Le basse-taille et le sgraffito donnent une oeuvre unique, alors que le pochoir favorise la production en série; ce qui, selon

Gilles, assure le pain et le beurre.

Il importe de mentionner que depuis un an la plupart des dessins des pièces de Gilles Pelletier sont conçus par Pierrette Lecours, sa compagne de vie et collaboratrice qui expose présentement jusqu'au 3 juin, au Manoir Dupuis.

La vague RENAULT



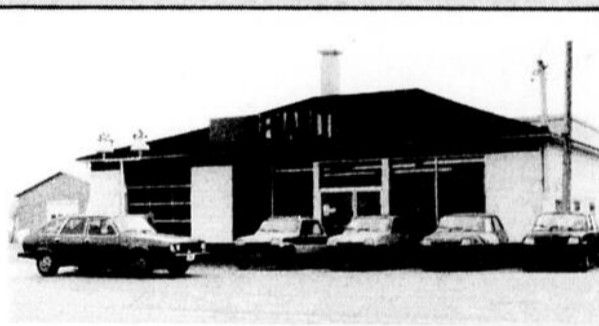
se poursuit à nos trois succursales



La Pocatière



Chemin des Poirier, Montmagny



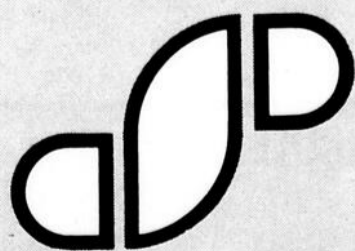
St-François

La petite voiture C'EST NOTRE SPECIALITE
Avez-vous profitez de nos spéciaux?

Consultez nos représentants

J.P. SIMARD AUTOS

Montmagny 248-1713
St-François 259-7756
La Pocatière 856-4818



Fêtes des 300 et 333^{èmes} anniversaires de Montmagny

Montmagny: définition

ST-THOMAS: En l'honneur du Rév. Jos Thomas Morel qui comme missionnaire a desservi St-Thomas de 1679 à 1686.

DE LA POINTE A LA CAILLE: Dans le groupe de colons amenés à Québec en 1634, par les vaisseaux du roi, figurait un nommé Adrien d'Abancour dit Lacaille, appartenant à une excellente famille. Il paraît que d'Abancour, beau père de Jean Joliette, aimait passionnément la chasse. Entraîné par son goût pour les aventures, il partit au printemps 1640 pour une partie de chasse dans les lles giboyeuses vis-à-vis de Montmagny le 2 mai 1640 en traversant le fleuve; il se noya avec Etienne Sylvestre. Ses compagnons déposèrent ses restes sur la pointe alors déserte et sauvage qui se trouve à une dizaine d'arpents en amont de l'embouchure de la rivière Lacaille. Cette pointe porte le nom de Pointe-à-Péton. Péton était le surnom de Jean-Baptiste Thibeault, mort nonagénaire en 1889. Le printemps suivant, c'est-à-dire le 20 mai 1641 Jean Joliette, qui avait épousé Marie, l'aînée des filles de d'Abancour dit Lacaille, vint chercher à la Pointe-à-Péton la dépouille de son

beau-père et lui fit donner à Québec de pompeuses funérailles le 26 mai 1641. Depuis lors, en souvenir de ce tragique événement, la rivière et la pointe formée par cette dernière ne furent plus désignées que sous les noms de Rivière-à-la-caille et de Pointe-à-la-caille.

MONTMAGNY: En l'honneur du deuxième gouverneur M. de Montmagny sous le régime français. Il a été gouverneur de 1636 à 1648.

SEIGNEURIE DE LA RIVIERE-DU-SUD

La seigneurie de la Rivière-du-Sud fut concédée à M. de Montmagny par un acte fait à Paris, le 5 mai 1646, soit deux ans avant la fin de son terme comme deuxième gouverneur de la Nouvelle-France.

L'acte de concession se lit comme suit: "Notre plus grand désir ayant été d'établir une forte colonie de Naturels Français en la Nouvelle-France, afin que par leurs exemples les peuples sauvages du dit pays fussent instruits en la connaissance de Dieu et réduits à une vie civile sous l'obéissance du roi. Nous avons reçu

volontiers ceux qui se sont présentés pour nous aider en cette louable entreprise et spécialement quand nous avons reconnu qu'ils étaient disposés d'entreprendre la culture de quelques parties des terres concédées à notre dite compagnie par le défunt Roy de glorieuse mémoire. A ces causes et autres, à ce nous mouvans, étant pleinement édifié des louables qualités du Sieur de Montmagny, chevalier de l'ordre de St-Jehan de Hierusalem, et de son zèle à l'avancement de la religion catholique, apostolique et romaine, pour ces causes avons donné, octroyé, donnons la Rivière appelée du Sud, à l'endroit où elle se décharge dans le fleuve St-Laurent, avec une lieue de terre le long du dit fleuve; en montant la rivière vers Québec et demie lieue le long du dit fleuve en descendant vers le Golfe.

Le tout sur quatre lieues de profondeur en avant dans les terres, deux isles, l'une appelée l'Isle-aux-Oies et l'autre appelée l'Isle-aux-Grues avec les battures, le tout contenant quatre lieues ou environ de longueur sur le dit fleuve, pour jouir par le dit Sieur de Montmagny en toute

propriété, justice et seigneurie".

Le 10 janvier 1654, la seigneurie a été vendue à Messieurs Louis-Théodore Chartier de Lotbinière et Jean-Jacques Moyen.

Ce dernier tenta de coloniser l'Isle-aux-Oies, mais les Iroquois mirent vite fin à son projet. En juin 1655 après avoir massacré monsieur et madame Moyen ainsi que leurs serviteurs, les Iroquois s'emparèrent de leurs trois enfants en même temps que les jeunes Marie-Madeleine et Geneviève Macard, petites filles de Guillaume Couillard. Ces dernières étaient en promenade à l'Isle-aux-Oies. Les cinq enfants faits prisonniers furent libérés près de Montréal par l'intrépide Lambert Closse, aide-de-camp de M. de Maisonneuve. L'aînée de ces enfants, Elisabeth Moyen, devint par la suite l'épouse de Lambert Closse.

Cette première tentative de coloniser une partie de la Seigneurie de la Rivière-du-Sud n'eut pas de suite.

A suivre

Léopold Côté

Nouvelle acquisition du Biblio-Club: des étagères

Actuellement, nous disposons de huit étagères pour ranger les livres de la bibliothèque. Elles n'engorgent pas encore de volumes, mais elles sont en bonne voie de l'être.

La Cie Montel Inc. nous a fait la gracieuseté d'une étagère double et Louis Têtu dit l'apiculteur, Jocelyne Aubé dit l'ébéniste et Alain Drapeau ont construit les sept dernières à temps dou-

blement donné.

Edouard Gendreau, la quincaillerie Rona et Canadian Tire nous ont alimenté gratuitement pour les matériaux nécessaires à cette construction. Contrairement à la coutume ce sont les visses et la colle qui nous ont coûté le plus cher, presque \$15.00... ce n'est pas si mal pour 8 étagères...

Il ne reste plus qu'à les

peinturer. Si quelques personnes veulent bien s'offrir, elles seront les bienvenues.

Le 26 juin, les enfants pourront enfin commencer à venir emprunter des livres en se promenant parmi de belles étagères aux joyeuses couleurs.

Merci beaucoup à tout ce bon monde.

L'équipe du Biblio Club
Jeannette Renaud

Lise F. Têtu
Diane Gagnon
Hélène Paré
Tél.: 248-5584

SI VOUS VOULEZ BOIRE ET
LE POUVEZ C'EST VOTRE AFFAIRE
SI VOUS VOULEZ ARRÊTER ET
NE LE POUVEZ
C'EST NOTRE AFFAIRE

Alcooliques Anonymes
248-0332

Yvon Coulombe Enr.



ENTREPRENEUR

PLOMBERIE
CHAUFFAGE
BRULEUR
A L'HUILE
PISCINES
creusées
et hors terre

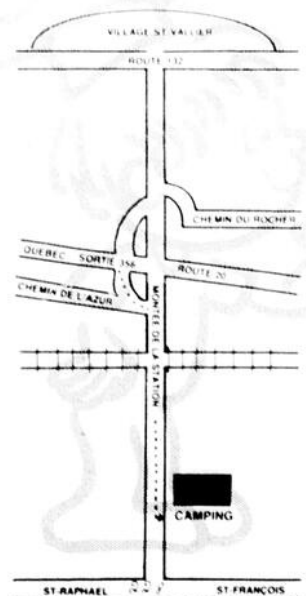
- RESIDENTIEL ET COMMERCIAL
- ESTIMATION GRATUITE
- PRIX COMPETITIFS
- SERVICE 24 heures

R.R. no 1 Montmagny
Tél. Bur.: 248-1872
Service routier: YP4-7293

TOUT NOUVEAU

le jardin du
campeur enr.

OUVERTURE OFFICIELLE LE 23 JUIN
CEUX QUI VEULENT VISITER
VOUS ETES LES BIENVENUE



Le camping comprend:

- 58 sites avec services d'eau, d'égouts et d'électricité.
- 37 sites avec services d'eau et d'électricité
- 54 sites sans service
- salle communautaire
- casse-croûte
- buanderie
- toilettes, douches, lavabos
- piscine, foyer, tables à pique-nique
- terrain de jeu, balançoires
- poste de dépannage (ouvert aux campeurs et à la population)

Un autre avantage, le terrain est gazonné.

PAUL-ANDRE ROY

1 Boul. du 3e rang, St-Vallier

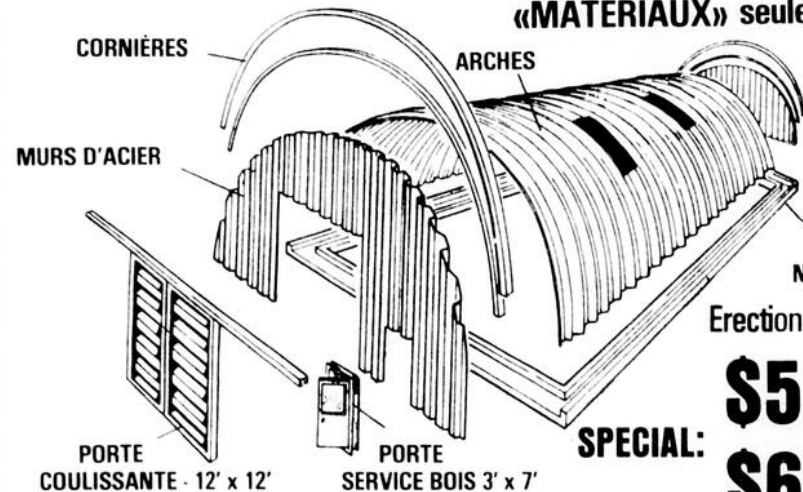
Rés:
884-3521

Camping:
884-2270

HERCULE CELLE QUI DURE

JAUGE 20

«MATÉRIAUX» seulement



Erection sur demande

\$5,600.
SPECIAL: \$6,000.

QUANT.	LARG.	LONGUEUR	HAUT	PRIX HERCULE
20	35	40	15'	\$5,600.
29	40	40	14'6"	\$6,000.

4 FIBRES DE VERRE, TAXES INCLUSES F.O.B. STE-MARIE
PLUSIEURS AUTRES MODÈLES DISPONIBLES
À DES PRIX AVANTAGEUX!!!

BÂTISSSES D'ACIER HERCULE LTÉE

BOUL. VACHON, STE-MARIE, BCE,
TÉLEX: 05-833-537

TÉL.: (418) 387-2903
QUÉBEC (418) 694-0314

Projets d'envergure en 1979-80 concernant l'handicapé dans Pascal-Taché

L'Entraide aux Inadaptés Pascal-Taché Inc, qui clôturera ses activités 78-79 par son assemblée générale annuelle, au début de juin prochain, a vécu une année très enrichissante. Le coordonnateur, M. André Robitaille, a tracé pour nous les réalisations qui ne se comptent plus en termes de réalisations concrètes.

Ainsi le projet Canada au Travail, centre d'apprentissage et de formation a permis l'embauche de sept personnes afin d'effectuer des recherches sur le recrutement des personnes handicapées sur le territoire Pascal-Taché, qui comprend Berthier-sur-Mer, jusqu'à Rivière-Ouelle. Le recensement a dénombré environ 860 personnes handicapées âgées de 0 à 65 ans.

En juin 78, un projet expérimental d'un centre de formation permet à quatre moniteurs de voir à l'organisation fonctionnelle du C.A.F. pour la période de juin à décembre de la même année, à l'endroit d'adultes handicapés.

Puis le centre occupationnel de St-Gabriel situé à la sacristie de l'église, a un départ expérimental, qui permet à une dizaine de personnes en difficultés d'adaptation de bénéficier de services occupationnels à cet endroit, où quatre personnes assurent le suivi et aussi l'animation. Le début de ce projet, rapporte M. Robitaille, a eu lieu en septembre 1978.

Le coordonnateur a réunis trois rapports d'étape au ministère des Affaires Sociales concernant les projets mentionnés plus haut; ces rapports de mai, août et décembre 78, ont pour but de faire connaître les intérêts régionaux sur la situation de l'handicapé sur le territoire Pascal-Taché.

Puis M. André Robitaille poursuivait son entrevue, accordée le 23 mai, en rendant, publiques certaines réalisations de l'année en

cours. C'est ainsi a-t-il confié au Peuple-Courrier que l'Entraide aux Inadaptés Pascal-Taché Inc, a décidé de financer partiellement le centre d'apprentissage et de formation. A la fin de ce projet il est alors connu sous l'appellation "Atelier de travail adapté". En raison des nombreuses occupations de M. André Robitaille, un chef d'atelier est embauché, pour voir au bon fonctionnement de l'atelier, en la personne de M. Jean-Marc Frégault.

L'Entraide aux Inadaptés Pascal-Taché se verra accorder deux projets Canada au Travail, par le gouvernement fédéral, et les activités qui y sont rapportées sont principalement de voir à l'animation de loisirs adaptés à l'handicapé, et créer une banque de données permanentes de placement pour personnes handicapées dans Pascal-Taché.

Ces deux projets permettent l'embauche de 11 personnes en chômage pour une durée de 36 semaines. Des crédits totalisant \$74,000 frappent ces deux projets.

Au premier mai '79 l'atelier de travail adopté, situé à Montmagny, obtient un statut légal d'enregistrement permettant aux travailleurs handicapés d'être sociétaires à par égale dans l'entreprise.

L'Entraide aux Inadaptés

Pascal-Taché et le projet Canada au Travail "Atelier de travail pour handicapés adultes de St-Pamphile, et La Pocatière, permettent la continuité du centre occupationnel de St-Gabriel, qui a démarré en septembre 78.

M. Robitaille reçoit le mandat de la part de l'Entraide aux Inadaptés Pascal-Taché afin de présenter à l'office des personnes handicapées, une demande officielle pour la création d'un centre de travail adapté au sens des règlements de l'office des personnes handicapées et négocier son implantation le plus rapidement dans le milieu, avec la présidente de l'office, Mme Laurette Champigny Robitaille, sur le territoire Pascal-Taché.

Projections à venir

M. Robitaille a fait une projection des projets à venir. Ainsi il y aurait la création de deux nouveaux centres occupationnels situés à St-Pamphile et St-Jean-Port-Joli, le départ expérimental d'un atelier de travail adopté dans Montmagny-Sud (St-Paul), et enfin la présentation de deux autres projets Canada au Travail pour septembre 79, dont la nature reste à être annoncée plus tard par M. Robitaille.

Fernand Guimond.

COMPAREZ AVANT D'ACHETER

MONTMAGNY READY-MIX INC.
C.P. 187 Boul. Taché Est,
Montmagny G5V-3S5 248-0953
St-Raphaël 243-2102 La Pocatière 856-3409

TRANSPORT COTE SUD INC.
Pour les comtés de: Québec • Lévis
• Bellechasse • Dorchester • Temiscouata
• Montmagny • L'Islet • Kamouraska
• Rivière-du-Loup
St-Raphaël, 243-2106

MEILLEURS PRIX
MEILLEUR SERVICE
MEILLEURE QUALITE

LA SALLE DE BAIN



Notre salle de montre vous fait voir nos plus beaux modèles

Nous vendons et installons les dessus de vanité de salle de bain

Nous fabriquons sur mesures les armoires et comptoirs pour
LA BUANDERIE
SALLE DE LAVAGE

Pour la rénovation de votre salle de bain, venez nous rencontrer... et voyez de près du travail bien fait. Vous serez convaincus!

AMEUBLEMENT MERCIER

201, DU MANOIR, MONTMAGNY, QUE. - G5V 1G1

TEL.: (418) 248-1785

Ne passez pas l'été sans votre télécouleur

HITACHI

Luminar II™



MODELE CT-911

TELECOULEUR PORTATIF
TRANSISTORISE
A ECRAN DE 20 PO.

Pour de bons moments de détente,
pensez d'abord à...

HITACHI

Une démonstration vous convaincra!

meubles BARNABÉ

Meubles Barnabé Inc.

DEUX MAGASINS POUR MIEUX VOUS SERVIR:

St-Paul Est, cté Montmagny 469-2188

St-Vallier, cté Bellechasse 884-2832

LIGNE DIRECTE MONTMAGNY: 248-5684



POUR VOTRE PROTECTION nous sommes membre de LA CORPORATION DES MARCHANDS DE MEUBLES DU QUÉBEC



Station Bibliothèque

Fin de l'étude effectuée par Chaké Minassian, professeur à l'Université du Québec à Montréal sur "Le problème de la lecture et les bibliothèques scolaires..."

Je commence avec les bonnes nouvelles: la plupart des écoles ont une bibliothèque centrale.

Mais il suffit de poser quelques questions pour réaliser que la liste des bonnes nouvelles s'arrête ici.

—Qui a la responsabilité de la bibliothèque? Personne. Il n'y a pas de bibliothécaire.

—La bibliothèque est-elle ouverte toute la journée? Non. Parce qu'il n'y a pas de bibliothécaire.

—Mais alors, quand les élèves peuvent-ils se rendre à la bibliothèque? Une fois par semaine, accompagnés de leur professeur qui fait office de bibliothécaire durant cette visite.

—Quelle est la durée de cette visite? Ici, vingt minutes; là, une demi-heure.

—Que peuvent faire les enfants en vingt minutes? Ils ont juste le temps de choisir quelques livres pour les emporter avec eux.

—Que se passerait-il si un enfant désirait se rendre à la bibliothèque en dehors de la visite hebdomadaire de vingt minutes? Rien. Il trouverait la porte de la bibliothèque fermée à clef. Certes, dans quelques écoles les parents ont voulu s'impliquer directement dans le fonctionnement de la bibliothèque, en y assurant un service bénévole. Leur aide consiste à garder la bibliothèque ouverte à heures fixes, à surveiller les enfants qui s'y rendent et à ranger les livres déplacés.

Partout ailleurs, la bibliothèque scolaire demeure un endroit que les élèves ne peuvent fréquenter dans le cadre de leurs activités quotidiennes. La visite hebdomadaire de quelques minutes que l'on organise pour eux revêt davantage l'aspect d'un rite que l'on pratique plus ou moins pour la forme, peut-être par acquis de conscience, peut-être pour justifier l'existence de la bibliothèque.

Nous sommes très loin de la conception idéale de la bibliothèque que les élèves fréquenteraient sans façon, où ils seraient encouragés à développer ce contact direct avec les livres, où ils pourraient bénéficier des conseils d'une personne qualifiée pour choisir les livres qui correspondent à leurs besoins particuliers.

Pourtant, il suffirait d'une décision administrative au niveau des commissions scolaires, voire des directeurs d'écoles, pour renverser cette situation qui est en contradiction flagrante avec l'importance de la lecture dans notre système d'éducation, et avec les récriminations émanant de toute part à l'effet que les enfants ne lisent pas.

Je ne prétends pas que la création du poste de bibliothécaire à temps plein ou à temps partiel dans chaque école règlera le problème de la lecture chez les enfants. Mais je considère que cela en constitue le premier pas, relativement le plus facile à franchir; si l'on adopte l'idée qu'une bibliothèque scolaire doit occuper une place centrale dans la vie d'une école, l'on trouvera le moyen de débloquer le budget de fonctionnement correspondant. Et, pour y parvenir, la sensibilisation et l'action concentrée des parents, de la direction de l'école et des en-

seignants pourraient jouer un rôle déterminant.

Lors de mon investigation, j'ai également eu la curiosité d'examiner le contenu des bibliothèques scolaires visitées.

Dans la plupart, on trouve quatre blocs importants de livres:

- a) les livres d'images pour les plus jeunes;
- b) les documentaires;
- c) certaines séries de bandes dessinées;
- d) la file ininterrompue des romans de série (le Club des cinq, le Clan des sept, etc...).

L'impression générale que l'on éprouve est que l'on se trouve en présence d'une accumulation de livres plutôt que de bibliothèques planifiées pédagogiquement.

Cette impression se confirme lorsqu'on essaie d'obtenir des éclaircissements sur les modalités d'achat des livres. Qui les choisit? En fonction de quels critères?

Le budget annuel moyen par élève, pour l'achat de nouveaux livres, est d'environ \$2.00. Dans certaines écoles, la question du choix est vite réglée: on consacre la quasi-totalité du budget alloué à l'achat d'une série encyclopédique.

Dans d'autres écoles, les enseignants sont consultés selon deux modalités: vers la fin de l'année scolaire, ils sont libérés pendant une demi-journée, afin de visiter une librairie et d'établir leur liste de commande. Mais leurs connaissances en littérature enfantine étant souvent plutôt vagues, leur choix se fait en fonction de critères incontrôlables. Ou alors, on leur distribue une liste de livres émanant de la commission scolaire, et on leur demande d'y

choisir les titres qu'ils préfèrent, sans même avoir vu les livres.

Dans environ 25 pour cent des écoles, enfin, l'achat annuel des livres se fait directement par la commission scolaire, qui peut ne pas connaître les besoins spécifiques de chaque école.

Dans la plupart des cas mentionnés, l'absence de personnes compétentes en littérature enfantine se fait sentir, et elle résulte en ceci que les bibliothèques scolaires ne sont pas équipées d'une manière équilibrée.

Et enfin, j'ai voulu voir si, au moins, la littérature enfantine québécoise contemporaine occupe la place qui lui revient dans nos bibliothèques scolaires.

Mes recherches m'ont fait découvrir, parfois, quelques livres antédiluviens auxquels personne n'avait touché depuis fort longtemps. Il m'est arrivé de remarquer également, dans certaines bibliothèques, la présence des livres d'un ou de deux auteurs contemporains. Mais je suis en mesure d'affirmer, qu'en règle générale, la littérature enfantine québécoise est absente des rayons de nos bibliothèques scolaires. Cela n'a rien d'étonnant: la plupart des directeurs d'école et des enseignants interrogés m'ont confié qu'ils ignoraient l'existence d'une telle littérature...

Parents et éducateurs, nous nous plaignons à l'unisson que nos enfants ne lisent pas. Avons-nous le courage d'admettre que nous sommes loin d'avoir épuisé les moyens susceptibles d'éveiller en eux le goût de la lecture?

Diane Gagnon,
Pour le Biblio-Club

Quelque 2,312 membres pour l'Association libérale de Montmagny-L'Islet

Tel qu'annoncé antérieurement, la campagne de recrutement du Parti libéral du Québec se tenait dans le comté de Montmagny-L'Islet du 26 mars au 12 avril dernier.

Bien que la compilation ne

soit pas encore terminée pour une partie du secteur nord du comté, les responsables de l'opération sont heureux d'annoncer que l'Association libérale provinciale est forte, à date, de quelque 2,312 membres. Il

va sans dire que l'objectif fixé sera largement dépassé lorsque tous les résultats auront été reçus et compilés.

Cet appui donné au Parti libéral provincial indique bien que l'option fédéraliste véhiculée par le parti répond

aux aspirations et au dynamisme de notre population.

Rappelons que la campagne de financement qui se

tenait l'automne dernier avait permis de recueillir au-delà de 23,000,00 \$, soit plus de trois fois l'objectif

initialement fixé pour cette opération.

L'Association libérale de Montmagny-L'Islet.

Les meilleures peintures extérieures CIL sont offertes à rabais!

Faut les voir en peinture!

Latex Acrylique Bas Reflet



Ces peintures latex résistent aux cloques, aux fissures et à l'écaillage. Elles s'appliquent facilement et les outils se lavent à l'eau.

Prix spécial

\$13.99

le gallon

Latex Brillant



Prix spécial

\$14.99

le gallon



Les Blancs Trutone Alkyde,

ce que CIL fait de mieux comme peinture extérieure alkyde. Choisissez le Trutone pour grandes surfaces ou le Trutone pour garnitures.

Prix spécial

\$15.99 le gallon

GIASSON INC.

52 Ouest, St-Jean Baptiste, Montmagny

248-1424

L'EXTERIEUR DE VOTRE MAISON EST-IL MAL EN POINT?



Laissez-nous lui redonner vie et beauté

Une bonne rénovation

Voilà le REMEDE qui s'impose

Nos consultations sont gratuites



MONTMAGNY ALUMINIUM ENR.
FERNAND LETENDRE PROP.

134, Ste-Brigitte Sud, Montmagny **248-2534**



Le Conseil d'Administration de l'Association des Femmes d'Affaires de Montmagny, appelé à prendre la barre de l'organisme en 1979-80. Assise au centre, figure Mme Jeanne L. Boulanger, présidente pour une seconde année consécutive, Carmen Pelletier, à gauche, vice-présidente et Hélène Marcoux, également à leur deuxième mandat. A l'arrière, on retrouve les directrices, dans l'ordre habituel, Colette Leblanc, Madeleine Morin, Colette Coulombe, Noëlla Laflamme et Thérèse Moreau, trésorière. Au tableau, une absence, Mme Odette Lemieux, directrice. [D.G. Peuple-Courrier]



Le sigle de l'Association des Femmes d'Affaires de Montmagny fait peau neuve dans une nouvelle présentation, une pièce murale au point noué, offerte par Mme Colette Leblanc, à gauche, et réalisée par Mme Colette Coulombe, à droite.

Mme Jeanne L. Boulanger reprend la présidence de l'A.F.A.M.

(D.G.) L'Association des Femmes d'Affaires de Montmagny renouvelait le mandat de sa présidente, Mme Jeanne L. Boulanger, à l'issue des délibérations du Conseil d'administration dont la composition a été fixée par le biais d'une liste de mises en nomination entérinée par l'assemblée générale annuelle, le lundi 21 mai dernier.

son auditoire sur le programme des activités qui se succéderont d'ici le temps des réjouissances intensives, terminant son message par une invitation à la participation.

Après quoi, deux représentants du Centre d'emploi du Canada pour étudiants, Francine Tessier et Lucette Beaumont élaboraient sur le fon-

ctionnement de ce service. Mais, sans contredit, le clou de la soirée qui attirait les commentaires élogieux des femmes d'affaires fut au moment du dévoilement de la nouvelle présentation du sigle de l'Association, illustré sur une pièce murale au point noué, oeuvre de Mme Colette Coulombe et offerte par Mme Colette Leblanc.

Carmen Pelletier, Hélène Marcoux et Thérèse Moreau réintègrent pareillement leur poste respectif de vice-présidente, secrétaire et trésorière. Les autres sièges au Conseil d'administration sont occupés par Colette Coulombe, Noëlla Laflamme et Madeleine Morin ainsi que Colette Leblanc et Odette Lemieux, deux nouvelles figures.

Précédemment, Mme Boulanger avait eu le loisir de présenter son rapport d'activités sur l'année écoulée la qualifiant, pour conclure, de très enrichissante. Pour sa part, la trésorière, Mme Moreau, a fait lecture du rapport financier.

Information

Prenant la parole, Céline Mathurin fournissait de plus amples informations sur les Fêtes du Tricentenaire de Montmagny qui connaîtront leur apogée au tout début de septembre prochain. Arborant le livre de l'abbé Casault, réédité pour la circonstance grâce au concours de la Cité, Mme Mathurin laissait échapper quelques notes historiques. Brièvement, elle entretenait

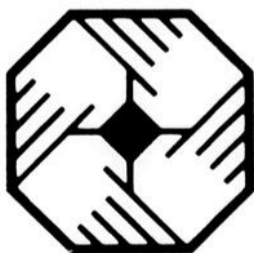
LES COOPÉRANTS



LIONEL CASTONGUAY
C.P. 3
St-Roch des Aulnaies
Tél.: 354-2975

- Une coopérative d'assurances, québécoise
- Une équipe de représentants compétents
- Une gamme complète de produits d'assurance
 - vie
 - auto
 - incendie
 - vol
 - responsabilité

Une protection solide
Nous vous l'assurons!



LA VENTE DE PRINTEMPS **SICO** C'EST SICOLOGIQUE!



Sico brasse une grosse vente!



SICO-SATIN
Latex au fini mat satiné pour l'intérieur, de qualité supérieure.

\$12.49*



SICOGLOSS
Latex au fini laqué pour l'extérieur, de qualité supérieure.

\$14.99*



SICOGLO
Latex au fini semi-laqué pour l'intérieur, de qualité supérieure.

\$13.99*



*Prix en vigueur pour le Marché québécois. Ces prix peuvent être limités dans une variété de tons pastel, moyennant un léger supplément.

SICO SIGONNAÏT EN QUALITÉ

GAMMACOLOR

1325, Rte. de l'Eglise, angle Chemin St-Louis, Ste-Foy **653-2850**

119 est St-Jean-Baptiste, Montmagny

Tél.: 248-3743

CoffraTech enr.

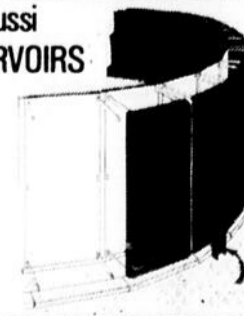
F O N D A T I O N S

C.-D. BERNIER, PROP.

84 Est, boul. St-François C.P. 113
ST-FRANÇOIS, CTÉ MONTMAGNY, QUÉ.
259-7984



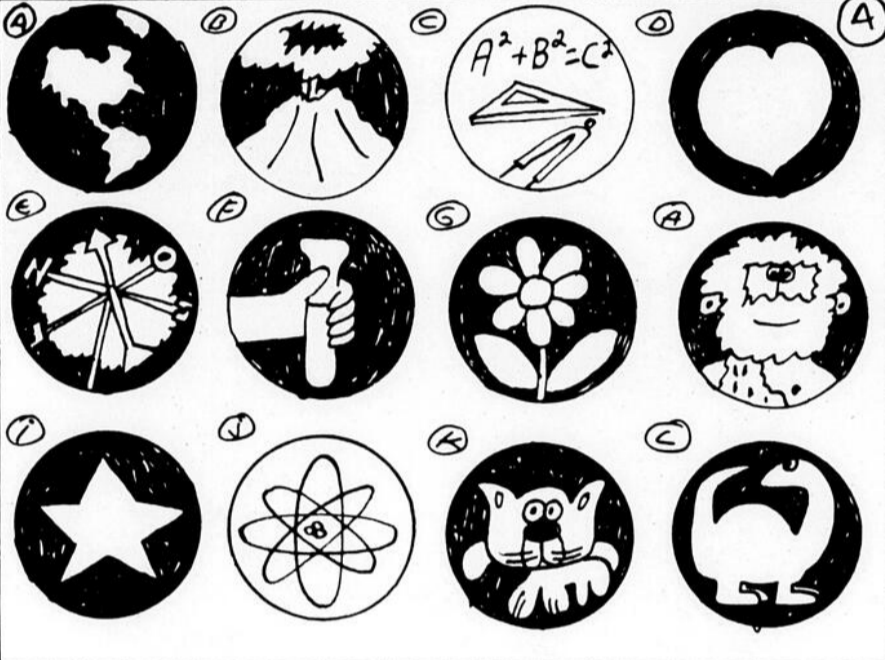
Aussi
RESERVOIRS



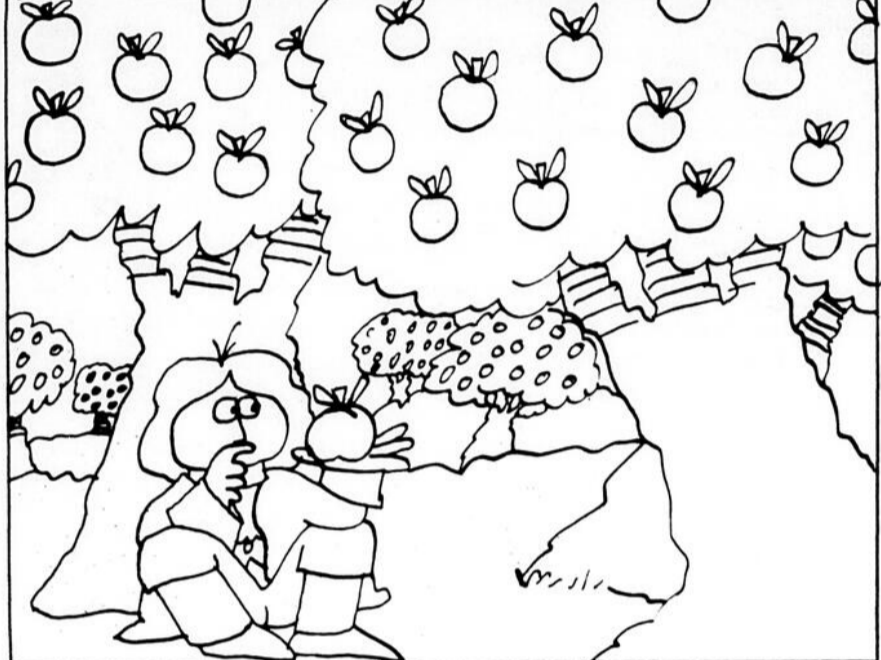


FUNAMBULE DES SCIENCES

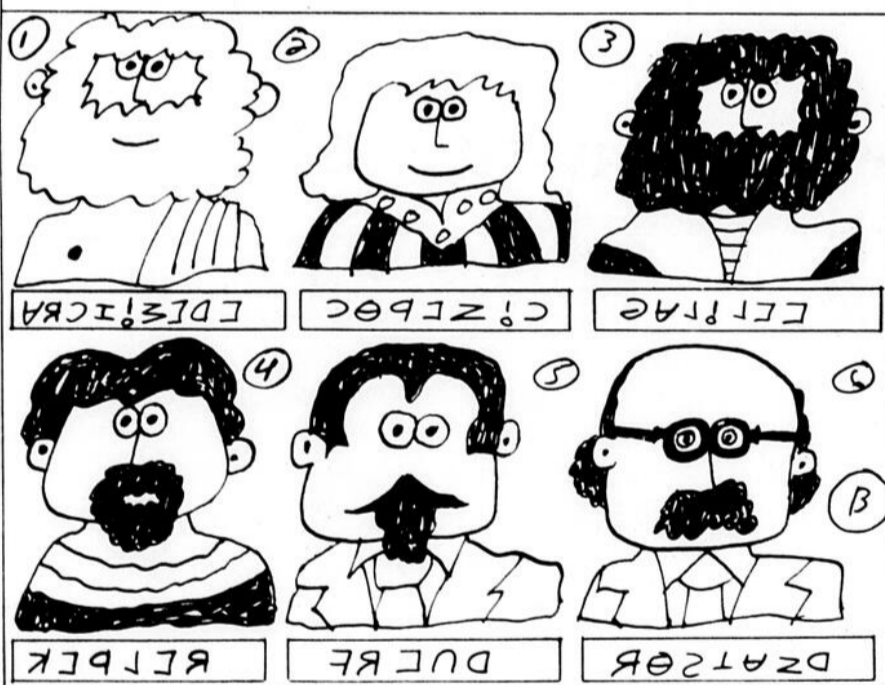
ASSOCIE CHAQUE SCIENCE AU DESSIN QUI LUI EST PROPRE.
 1- MATHÉMATIQUE 4- BOTANIQUE 7- PHYSIQUE 10- ANTHROPOLOGIE
 2- ZOOLOGIE 5- ASTRONOMIE 8- GÉOGRAPHIE 11- GÉOLOGIE
 3- MÉTÉOROLOGIE 6- PALÉONTOLOGIE 9- PHYSIOLOGIE 12- CHIMIE



Selon la légende Isaac Newton (1642-1727) mathématicien, physicien, astronome et philosophe britannique aurait découvert les lois de l'attraction universelle en observant la chute d'une pomme sous l'influence de son poids.



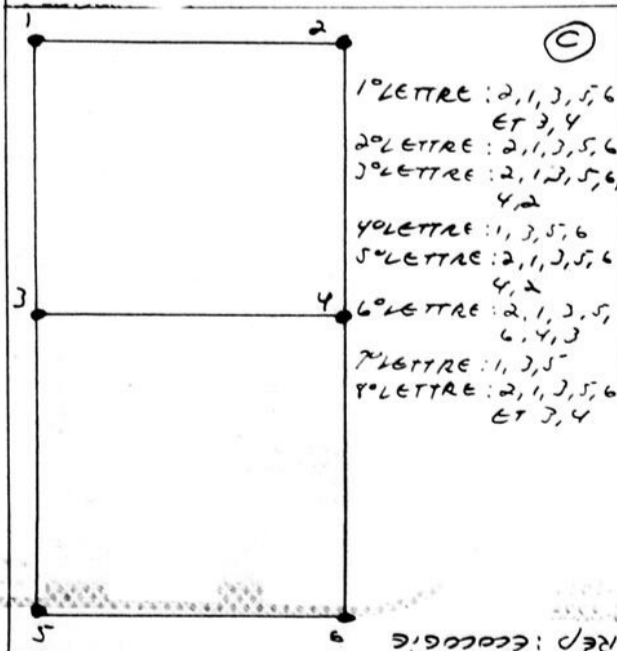
Voici des savants célèbres d'époques différentes, pour savoir leurs noms, change les signes par les lettres:



Albert Einstein (1879-1955) physicien allemand. Il est surtout connu pour sa création de la théorie de la relativité qui a profondément marqué la science moderne, épris de justice, il intervient souvent en faveur d'une paix durable. Prix nobel, 1921.



Suis sur le diagramme les itinéraires suivants. Je suis la science qui s'occupe des problèmes de la pollution.



SAVOIS-TU

Que c'est du haut de la tour Penchée à Pise que Galilée (1564-1642) astronome italien fit ses fameuses expériences sur la chute des corps.
 Que l'expression "Eureka"! (J'ai trouvé) vient d'Archimède, savant de l'antiquité (287-212 A.V. J.-C.) c'est en prenant son bain qu'il aurait trouvé le principe qui porte son nom, tout corps plongé dans un fluide subit une poussée verticale, dirigée de bas en haut égale au poids ou fluide déplacé.

- Réponses
- A-1, C-2, K-3, E-4, G-5, I-6, L-7, J-8, A-9, D-10, H-11, B-12, F-13, Archimède 2, Copernic 3, Galilée, 4, Kepler 5, Freud, 6, Rüstand, D-Alexander Fleming.

Prends la première lettre de chaque dessin et forme le mot caché. Je suis le découvreur de la pénicilline en 1945.



Ca va bon train pour le 75e anniversaire de St-Fabien

Les préparatifs du 75e anniversaire de St-Fabien vont bon train. Malgré le peu de temps disponible pour l'organisation de ces fêtes, le programme officiel est sorti et les neuf jours d'activités seront bien remplis.

Très bientôt, le Comité des fêtes amorcera une campagne de financement par la vente de billets avec \$2000.00 en prix ainsi que des crayons à bille identifiés à St-Fabien. Nous invitons toute la population de la région à participer à cette campagne.

Toutes les soirées sont déjà planifiées et tous les contrats sont signés. On débutera très bientôt la construction des kiosques d'amusements et d'exposition sur le terrain

des Fêtes. Il faut mentionner que la plupart des activités auront lieu sous une immense tente qui sera installée sur Place 75e.

Un concours d'embellissement des propriétés a été lancé et trois prix seront tirés parmi les participants soit comme:

1e prix: une tondeuse à gazon
2e prix: un poêle B.B.Q. et comme 3e prix: un laissez-passer pour toutes les activités (Valeur de \$50.00)

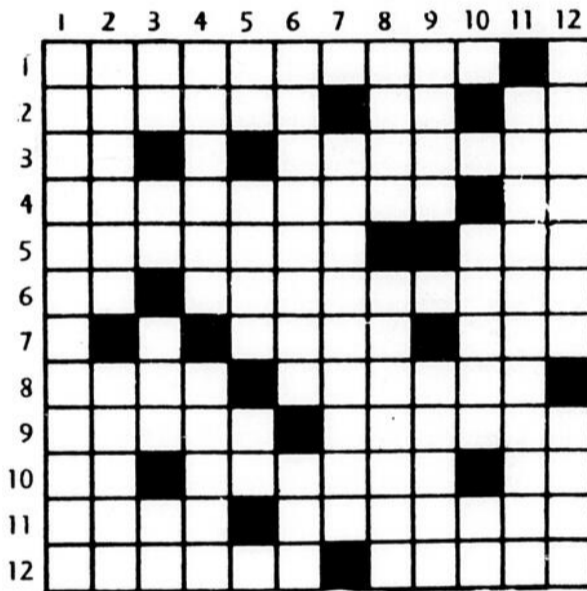
Les hôtes du 75e ont été choisies et très bientôt le costume officiel sera dévoilé.

La collaboration de tous fera que ce festival sera sûrement une réussite.



mots croisés québécois

problème: no 473



HORIZONTALMENT

- 1- Qui a la forme d'un losange.
- 2- Inutile.-- Marque le lieu.-- Calcium.
- 3- Pronom personnel.--Ch.-l. du dép. de Vaucluse.
- 4- Politesse affable et prévenante.-- Négation.
- 5- Exposait par un récit.-- Prière à la Vierge.
- 6- Pronom personnel.--Fatiguer extrêmement.
- 7- Mille-pattes.-- Unité monétaire du Danemark.
- 8- Promptitude.-- Quartier résidentiel de Londres.
- 9- Commune de Belgique.--Elles ont les qualités du feu.
- 10- Lithium.-- Massif et col des Alpes.--Dieu solaire des Egyptiens.
- 11- Etendu en longueur.--Compositeur français (1873-1921).
- 12- Qui est à un rang indéterminé.--Stable.

reil inventé par A-der.

- 3- Osmium.-- Altesse Royale.-- Sainte.-- Négation.
- 4- Qui a les membres bien, mal faits.-- Elève, construit.
- 5- Avalé.-- Ville de Roumanie.-- En matière de.
- 6- Tiré de l'oseille.-- Dans la rose des vents.
- 7- Se dit d'une fièvre puerpérale des vaches.
- 8- Est tenu de payer.-- Ville de l'U.R.S.S.
- 9- Récipient à l'usage des maçons.-- Apportés en naissant.
- 10- Sans vigueur.-- Se suivent dans l'alphabet.
- 11- Tendrais vers le même point.
- 12- Façon d'agir habituelle.-- Arides.



VERTICALEMENT

- 1- Bohémienne nomade
- 2- De l'river App...

pour que vous fassiez de la route

Les spécialistes de CTR sont fiers de vous présenter leurs pneus. Et avec raison, puisque leurs marques réputées possèdent toutes les qualités – **SOLIDITÉ SÉCURITÉ ENDURANCE ADHÉRENCE**

Qu'importe votre type de véhicule, les experts des 25 centres de service CTR n'attendent que vous. Par leurs conseils et leur compétence, vous verrez que le millage accru peut enfin devenir économique.

CTR c'est sûr.

UN APERÇU DE NOTRE CHOIX, FRAIS D'INSTALLATION INCLUS

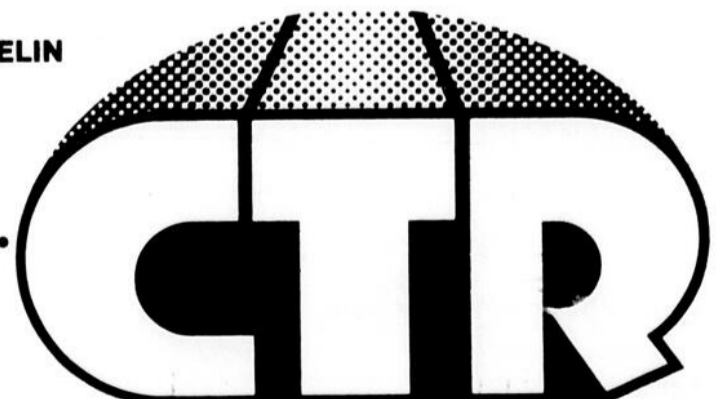
CTR MILEX PNEU RECHAPÉ FLANC BLANC		DAYTON POLYESTER FLANC BLANC		DAYTON RADIAL CEINTURÉ D'ACIER FLANC BLANC	
DIMENSION	PRIX CHACUN	DIMENSION	PRIX CHACUN	DIMENSION	PRIX CHACUN
F78-14 & 15	17.50	A78-13	30.75	BR78-13	53.60
G78-14 & 15	20.90	F78-14 & 15	38.25	DR78-14	55.00
H78-14 & 15	20.90	G78-14 & 15	38.70	FR78-14	60.85
		H78-14 & 15	44.30	GR78-14 & 15	66.60
POUR LA PLUPART DES AUTOS COMPACTES: 17.50				HR78-14 & 15	72.80

Service de Pneus CTR Ltée
BRIDGESTONE • FIRESTONE • MICHELIN

LA PLUS VASTE ORGANISATION AU QUÉBEC POUR LA VENTE ET LE SERVICE DE PNEUS NEUFS ET RECHAPÉS

- Alma • Cap-de-la-Madeleine • Chibougamau • Chandler • Chicoutimi • Dolbeau • Hauterive • Jonquière • La Tuque • Montmagny • Murdochville • Normandin • Québec • Rimouski • Rivière-du-Loup • Roberval • St-Félicien • St-Pamphile • Sept-Îles • Sudbury • Thetford Mines • Ville la Baie •

201, boul. Taché ouest, Montmagny/248-1411
Rte 204, coin St-Omer, St-Pamphile/356-3236



cartes professionnelles

Notaires

Hébert, Vallée et Lemieux

Notaires, conseillers juridiques



Georges Hébert, B.A.L.L.L.
Paul-Henri Vallée, B.A.L.L.L.L.
Gaston Lemieux, B.A.L.L.L.L.

192 de la Gare, Montmagny

248-1202

Dépositaire du greffe de
Me Paul Dolan Notaire

17, St-Magloire
Montmagny
C.P. 128

MARIO DOLAN

Notaire & Conseiller juridique

Tous les jours: 9 hres à 5 hres. Le soir: sur rendez-vous
248-5898

Lundi soir: Cap St-Ignace Alfred Thérberge (Hôtel Central) 246-5329

Assurances



Jeanne L. Boulanger

C. D'A. ASS.

COURTIER D'ASSURANCES GÉNÉRALES

Vie - Feu - Vol - Accident.

Responsabilité Auto

Tél.: Bur.:
248-0226

211 rue du Manoir, Montmagny, Qué.

Arpenteurs-géomètres



ARPENTEUR-GEOMETRE

Jacques Pelletier

Dépositaire d'une partie du greffe de Marc Thiboutot

206, 11e Rue, Montmagny
248-2091



ARPENTEUR-GEOMETRE

Camille Bouchard
1004, 4e Rue, La Pocatière
Tél.: 858-2573

Arpenteur-Géomètre



GAETAN MASSON

169, des Meuniers, Montmagny

248-6107 1-832-6161

Ingénieurs conseils

DESPRES, LANDRY & ASS.

Ingénieurs conseils

Montmagny Tel.: 248-0622

Tél.: 248-3420

Dr. E. Gobeil, O.D.

DR. MARC-ANDRE
ST-MARTIN, O.D.
OPTOMETRISTES

Edifice Allard, app. 21-23
46 Est, St-Jean Baptiste
Montmagny

OPTOMETRISTES

Jacques Deschênes Optométriste

1 Place de l'Église
Suite 304, Montmagny
248-2872

TRUC DES 7 ERREURS



Chanteur de pomme



Chanteur de pomme

Tenue de Livres

Bureau: 1, 6e rue, Montmagny, Qué. Tél.: 248-2722

RAYMOND LORTIE

B.A., D.W.S.A., C.A.E.A.U.L.

Tenues de livres - Rapports d'impôt - Administration

Ouvrage Général de bureau

Mme André Minville
4, 7e rue, Montmagny
Tél.: 248-1610

Jean-Paul CLOUTIER J. Maurice CLOUTIER
B.A., L.Sc.C., Adm. A B.A., L.L.L., Notaire

Saint-Paul, Co. Montmagny, Qué.

Gaston CLOUTIER
Cloutier et Cloutier Enrg.
Assurances Gen.

Guy CLOUTIER
B.A.
Administration

Directeurs de Funérailles

LAURENT NORMAND INC.

Directeur de Funérailles
Montmagny Bellechasse

Bur.: 248-0545

115 rue St-Louis Montmagny

Marcel Ruelland

Directeur de funérailles

Foyers funéraires

Service jour & nuit

31, avenue de la Fabrique
Montmagny, P.Q. G5V 2J3

Tél.: 248-1363

Avocats

ROBERT DAVELUY

B.A., L.L.L.

Avocat procureur

Edifice Allard

Rue St-Jean Baptiste
Montmagny

Garant & Associé

AVOCATS ET PROCUREURS

Bureau
77 Avenue de la Gare
Montmagny, Tél.: 248-0194
Conrad Breton DE CLLL
Tél. Rés.: 248-1809
Rés.: M. Garant 259-7105
Ligne directe Québec 887-3957

Morin, Lemieux et Blais

Avocats

Marcel Morin
B.A., L.L.L., LL.M.

Pierre Blais
B.A., LL.L.

Jean-Alain Lemieux
B.A., LL.L.

41, est, rue St-Jean Baptiste,
Montmagny.

TEL.: 248-3114

AVOCATS

PELLETIER ET BRASSARD

Me Florian Pelletier
Me Hélène Brassard

Rés.: Montmagny

248-1803

Rés.: St-Jean Port-Joli

598-3548

Bureau: 68, rue du Palais de Justice
Suite 102, C.P. 487

Montmagny, Québec, G5V 3S9

Tél.: 248-5536

Participants à l'aide juridique

Comptables

Fernand Breton, C.A.

Comptables agréés

68, rue du Palais de Justice
Edifice Couillard (Suite 101)
MONTMAGNY, P.Q.

Bur.: 248-1232

Rés.: 248-1513

Caron, Corriveau, Renaud & Associés

COMPTABLES AGREES

Lionel Corriveau, C.A.
Berchmans Chénard, C.A.
Régent Gagnon, C.A.
Roland Pouliot, C.A.
Louis-Marie Dionne, C.A.
Conrad Guérette, C.A.
Jean Lebel, C.A.
René Rioux, C.A.

Guy Renaud, C.A.
Gérard Lavoie, C.A.
Gaston Bérubé, C.A.
Réal Bélanger, C.A.
Hughes Dion, C.A.
Jacques Gendron, C.A.
Bertrand Chouinard, C.A.

15 Ave St-Magloire, Montmagny Tél.: 248-1303

Les Galeries La Pocatière Tél.: 856-2547

Autres bureaux: Rivière-du-Loup, Matane

Jeanne Caron-Guasson, C.A.

26 Chemin du Roy Est,
St-Jean Port-Joli

Bureau: 598-3338

Résidence: 247-3837

Mallette Benoit Boullanger Rondeau & Associés

COMPTABLES AGREES

1, Place de l'Église
Suite 302
Montmagny, Qué. G5V 2L9
[418] 248-5777

Pierre Beaulieu, c.a.
Associé résident
Martin C. ouinard, c.a.

Bureaux:
Québec, Montréal
St-Jérôme,
Ste-Agathe des Monts

Ouverture du Café-Terrasse "Le Sieur Dupuis" avec Benoit Jobin, samedi soir

C'est samedi, le 2 juin que Popularti Inc. ouvrira son premier Café-Terrasse et Boîte à chansons au Manoir Couillard Dupuis situé sur le Boul. Taché.

Cette expérience qui se voudra la première du genre à Montmagny, a été rendue possible grâce à un programme Jeunesse Canada au Travail présenté par Popularti.

Pour la soirée d'ouverture, l'artiste invité sera le chansonnier Benoit Jobin qui interprétera de nombreuses pièces et chansons québécoises et folkloriques. Benoit est un talent bien connu du milieu universitaire et des

Boîtes de Québec.

L'équipe du "Sieur Dupuis" est présentement à l'oeuvre dans le but de vous présenter plusieurs spectacles tout

au long de la période estivale afin de donner la chance au public d'apprécier plusieurs artistes de Montmagny. Nous espérons donc une

présence nombreuse au "Sieur Dupuis" afin d'encourager Popularti dans son initiative car votre participation sera garante de notre

animation.

Donc c'est un rendez vous, samedi le 2 juin, 20 heures, au Manoir Dupuis. Amenez vos amis, vos parents, il y

aura du monde "à plein".

Le Sieur Dupuis
Anne Breton
Jean François Caron
248 6131

**Nouvelles
du cercle
Mgr Faucher
1183,
St-Charles**

Mardi le 15 mai dernier, les filles d'Isabelle du cercle Mgr Faucher se réunissaient pour leur assemblée mensuelle; quelques 60 membres étaient présents.

La Régente Mme Bertha Asselin souhaita la bienvenue à tous et fit la lecture de la correspondance; elle parla du congrès qui aura lieu au Motel Tanguay les 5-6-7 juin 1979. Les membres peuvent y assister principalement les 6 et 7 juin; c'est si près de nous, tâchons de faire un effort pour y assister.

Concernant le voyage au Cap de la Madeleine, le 27 mai pour le pèlerinage des Filles d'Isabelles, il reste encore des places.

Lors de la fête des mères, on a remis à chacune une fleur et on a choisi la mère de l'année; c'est Mme Gloria Gonthier qui fut choisie; félicitations; et on a chanté avec Jacqueline Boucher "une maman".

M. L'Aumonier, l'Abbé Henri Morency, dit quelques mots sur la Fête des Mères; les sentiments que l'on a le jour de la fête des Mères, il faudrait les exprimer plus souvent, et que c'est précieux d'avoir de l'affection et de la reconnaissance pour notre mère.

Notre petit sketch présenté par Angéline, Louise et Marie-Claire était très bien présenté et bien drôle; merci aussi à celles qui nous ont aidé.

Le tout se termina par un goûter préparé par les membres et un joli gâteau par Julienne; merci à toutes celles qui ont préparé quelque chose.

Gisèle Gagnon
rédactrice.

Sears

Service



professionnel pour le nettoyage de votre foyer chez Sears

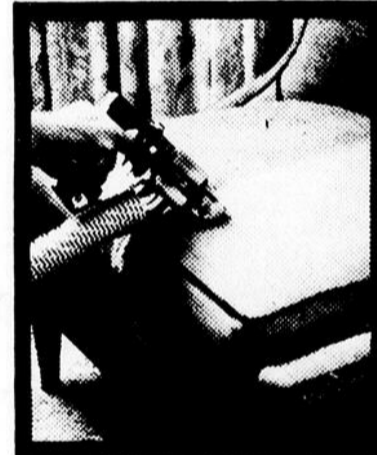
Le printemps est la période du nettoyage. Laissez Sears vous aider pour nettoyer vos tapis, tentures, mobilier, couvre-lits, abat-jour, coussins et autres meubles de votre foyer. Laissez Sears le faire parce que tous ces articles méritent le plus grand soin. Sears fera un travail de professionnel. Le travail est fait automatiquement avec un système de vapeur unique. Essayez-le. Estimation gratuite.



- Procédé à chaleur réglée, nettoie profondément jusqu'à la base des fibres.
- Ne déforme et n'éraïlle pas le poil même le plus long et épais des tapis.
- Vient à bout des taches opiniâtres.
- Ne laisse pas de résidus de shampooing ou de savon qui causent un encrassement rapide.
- Supprime les longues périodes de séchage.



- Vos tentures sont nettoyées en place à la maison.
- Aucun rétrécissement.
- Redonne presque totalement aux fibres leur beauté.
- Prolonge la beauté et durée de vos tentures.
- Absolument sécuritaire pour tous les genres de confection de tentures.



- Nettoyage à la maison.
- Laisse aucune odeur.
- Le mobilier peut être servi presque immédiatement.
- Aucun rétrécissement ou perte de couleurs.
- Vient à bout des taches opiniâtres.

**Heures d'affaires:
Lundi au vendredi:
8h30 à 5h00**

Pour une estimation et sans obligation de votre part

627-1949

Simpsons-Sears Limitée

7 lettres cachées

THEME

LA CHAMBRE
A COUCHER

MOT-MYSTÈRE

Lorsque tous les mots ci-dessous auront été utilisés horizontalement, verticalement et diagonalement dans la grille, il ne vous restera que les lettres servant à relever le MOT-MYSTÈRE

- | | | | | | |
|------------|---------|----------|------------|--------|-----------|
| A | châlit | E | L | pied | sommier |
| ais | chevet | estrade | lit | | songe |
| alcôve | ciel | éveil | litterie | R | |
| | coma | | M | repos | |
| B | côte | G | méridienne | rêve | T |
| balustre | couche | goberge | moine | ruelle | taie |
| barre | D | grabat | | | tenture |
| bassinoire | dais | guéridon | N | | tête |
| berceau | diane | | nuît | | |
| | dodo | H | | S | |
| C | dortoir | hamac | p | sieste | V |
| cadre | dossier | J | paille | sofa | veille |
| cauchemar | drap | jour | pan | somme | veilleuse |

La réponse du problème précédent *traineau*

	1	2	3	4	5	6	7	8	9	10	11	12	13	14	15
1	R	E	C	E	R	U	T	N	E	T	I	U	N	C	B
2	E	L	L	I	E	V	S	E	R	T	S	U	L	A	B
3	I	L	I	U	E	N	A	I	D	C	E	E	S	M	P
4	S	E	E	O	A	L	E	D	A	R	T	S	E	A	T
5	S	U	V	D	C	E	O	U	D	D	I	U	O	H	A
6	O	R	E	O	O	R	C	A	S	N	L	E	S	F	B
7	D	S	V	D	T	H	C	R	O	E	A	L	I	N	A
8	E	E	O	O	E	D	P	I	E	D	H	L	E	O	R
9	H	E	I	M	M	G	R	T	P	B	C	I	S	D	G
10	C	R	A	O	M	E	N	A	E	I	R	E	T	I	L
11	U	R	M	I	O	I	O	P	V	T	V	E	R	R	
12	O	A	O	N	S	L	E	R	S	A	E	E	V	E	R
13	C	B	C	E	L	I	T	R	I	R	T	H	P	U	U
14	E	G	R	E	B	O	G	E	U	R	E	O	C	G	O
15	E	N	N	E	I	D	I	R	E	M	S	I	A	E	J



CONSEILS JUDICIEUX EN CETTE SEMAINE DU RESPECT DE LA LOI.- Le lieutenant Wellie Marchand, responsable de la brigade scolaire à Montmagny, donne quelques conseils aux élèves de l'école Beaubien, dans le cadre de la Semaine du respect de la loi et de la police. Organisée conjointement par le Club Optimiste et le corps policier municipal, cette semaine se déroulait du 13 au 19 mai dernier. Sur la photo apparaissent des membres Optimistes dont le président M. Pierre Chabot, second à partir de la gauche et le responsable de l'organisation de cette semaine au sein de l'organisme, M. Benoit Fournier. Ca se passait le mercredi 16 mai.

Assemblée générale des parents à l'école
Institutionnelle St-Mathieu

Pour sa dernière rencontre de parents, votre comité d'école termine l'année en beauté. En effet, pour souligner l'année internationale de l'enfant, le docteur Emmanuel Gobeil, bien connu dans la région, donnera une conférence sous le thème: "La place de l'enfant dans la société actuelle".

Ensuite, le comité d'école donnera un compte rendu de ses activités de l'année 1978-1979.

Une invitation spéciale est lancée aux parents qui auront des enfants à la maternelle l'an prochain.

Votre comité d'école vous attend donc mercredi le 30 mai 1979 à 20 hres précise à l'école St-Pie X, située au 388 boul. Taché Est.

TEL.: 248-2534

MONTMAGNY ALUMINIUM ENR.
FERNAND LETENDRE PROP.

Entrepreneur en rénovation
RETEVEMENTS DE MAISONS
ALUMINIUM, MASONITE, ACIER RESIDENTIEL
CLARBOARD, PORTES ET CHASSIS EN BOIS

134, AVE STE-BRIGITTE - MONTMAGNY - G5V 2Y6

Entrepreneur
-plomberie
-chauffage

Vente
Installation
Réparation

Jean-Claude Blouin Inc.

150 Ave Ste-Brigitte
Montmagny

248-3345

les industries
CIDEL
MAISONS USINEES

Vous présente
cette semaine

Façade 55

DISTRIBUTEUR
Construction Oscar Paradis
51 de la Rivière Sud, Montmagny 248-2966 248-2120

Tél.: 248-0343

ROGER BLANCHET
PHARMACIEN
B.A., B.P.H., L.P.H.,

HEURES D'AFFAIRES
Lundi, Mercredi, Vendredi: 8.30 h. A.M. à 9.45h. P.M.
Mardi, Jeudi, Samedi 8.30h. A.M. à 9.00h. P.M.

ARMAND LAGNON I N C
Entrepreneur en construction et réparation générale
Estimation sur demande

Tel.: 248-1805
7, rue Bernatchez,
Montmagny, Qué.

248-1562

JEAN LEMIEUX
Entrepreneur en construction

R. R. 1, Montmagny, Qué. G5V 3R8

Bertrand Gobeil, L.L.L.
AVOCAT

pothier veilleux paquet
bégin sauvageau le may
délisle gobeil tremblay

46 Est, St-Jean-Baptiste,
Montmagny, Qué. G5V 1J8
Tél.: 248-4604

977, Route de l'Eglise
Sainte-Foy, Qué. G1V 3Z5
Tél.: (418) 651-9900

Consultation sur rendez-vous.

MICHEL NORMAND E N R.

ENTREPRENEUR
ELECTRICIEN

248-4813

165 St-Louis, Montmagny

Plomberie chauffage
Brûleurs à l'huile [mise au point]
Nettoyage de fournaies

SERVICE
24 HEURES

ANDRE LEMIEUX ENTREPRENEUR

VENTE
REPARATION
INSTALLATION
ESTIMATION
GRATUITE
OUVRAGE GARANTI

16 Rivière-Sud
Montmagny G5V-2N9 **248-2676**



protection du territoire agricole

LOT VACANT

4

Commission de protection
du territoire agricole
du Québec

Quels usages peut-on faire d'un lot vacant enregistré au 9 novembre 1978?

La Loi sur la protection du territoire agricole prévoit des dispositions concernant les propriétaires des lots vacants enregistrés au 9 novembre 1978. Seuls les lots non construits, c'est-à-dire sans bâtiments résidentiels, commerciaux ou industriels sont considérés comme vacants aux fins de la Loi.

De plus, un lot vacant, adjacent à un chemin public où les services d'aqueduc et d'égout sanitaire sont déjà autorisés par un règlement municipal adopté avant le 9 novembre 1978, peut être vendu, aliéné, loti ou utilisé à une fin autre que l'agriculture. Une autorisation de la Commission n'est pas exigée, seule une déclaration est nécessaire.

Tout propriétaire possédant un lot vacant, dans une zone agricole provisoire ou permanente, peut se construire une résidence dans la mesure où:

- l'acte d'achat du lot fut enregistré avant ou au 9 novembre 1978,
- que la construction sera terminée dans les cinq ans de la date d'entrée en vigueur d'un décret, donc avant le 9 novembre 1983,
- la superficie utilisée pour la construction résidentielle sur ce lot n'excédera pas un demi-hectare.

Une personne possédant plusieurs lots vacants dans une même municipalité ne peut se construire qu'une seule résidence, en utilisant un seul lot, sur l'ensemble de ses lots et aux mêmes conditions que le propriétaire d'un seul lot. Ce privilège ne s'applique qu'à la construction d'une résidence et non d'un commerce ou d'une industrie.

Une demande d'autorisation n'est pas exigée dans ces deux cas; cependant, une déclaration doit être transmise à la Commission à l'effet que le projet ne nécessite pas l'autorisation de cette dernière. Ces déclarations sont scrutées par le service d'enquête de la Commission. Même si une personne possède un droit reconnu par la Loi ou par la Commission de protection du territoire agricole du Québec, elle n'est aucunement dispensée de demander un permis exigé en vertu d'une autre Loi, d'un règlement du gouvernement ou d'un règlement de la corporation municipale.

La vente d'un lot vacant est permise. Lorsqu'une personne est propriétaire de plusieurs lots vacants contigus, elle doit les vendre en bloc à un seul acheteur. Lorsqu'un lot vacant compris dans la zone agricole a été acquis après le 9 novembre 1978, son propriétaire est tenu d'obtenir une autorisation pour l'utiliser à d'autres fins que l'agriculture, dont la construction d'une résidence.

ALAIN BOULAY

PHARMACIEN

87, 7e rue
L'Isletville, P.Q. 247-3978



POUR URGENCE: 247-5163



DENTUROLOGISTE

Gaëtan Gauthier, D.D.

103, 51ÈME AVENUE
L'ISLETVILLE

SUR RENDEZ-VOUS SEULEMENT

247-3187

—IMPOT—
JEAN-RENE BOUFFARD

Comptabilité, impôt
169, 6ème Ave. App. 1, L'Islet

247-3840

La criée et la corvée

Certains mots ont le don de rappeler des souvenirs à notre mémoire. Parmi ceux-ci on note les mots criée et corvée. Comment ces manifestations ont-elles survécu jusqu'à nous? Quelles modifications ont-elles subies?

La criée est une vieille coutume européenne. À l'origine, c'était une vente aux enchères faite pour le bénéfice des âmes du purgatoire. Au Québec, on avait l'habitude de tenir cette activité au mois de novembre, mois des morts comme tout le monde le sait. Elle avait lieu sur le parvis de l'église et était menée par le crieur, personne volubile, persuasif et pittoresque. Grand parleur, il savait capter l'attention des gens, les faire rire et vendre à peu près n'importe quoi. Cette tradition revit depuis quelques années au cours de carnivals et de fêtes populaires. Elle n'est plus faite au profit des âmes de nos fidèles défunts mais elle est plutôt un moyen de

mettre en valeur les productions locales et régionales. On l'organise, la plupart du temps, à l'extérieur, sur la place publique et, si on veut conserver la tradition, sur le parvis de l'église.

La tradition de la corvée remonte au Moyen-Âge. En France, chaque censitaire devait des jours de corvée personnelle et publique à son seigneur. En Nouvelle-France, les corvées d'ordre personnel n'étaient pas coutume. Quant aux corvées d'ordre public elles se limitaient, dans la plupart des cas, à trois jours par année: aux semences, à la coupe du foin et aux récoltes.

Avec la disparition du régime seigneurial, la corvée a perdu sa signification première pour devenir un geste de partage et d'entraide entre citoyens d'un même village, d'une même paroisse.

Dès qu'un malheur touchait une personne du village (incendie, inondation,

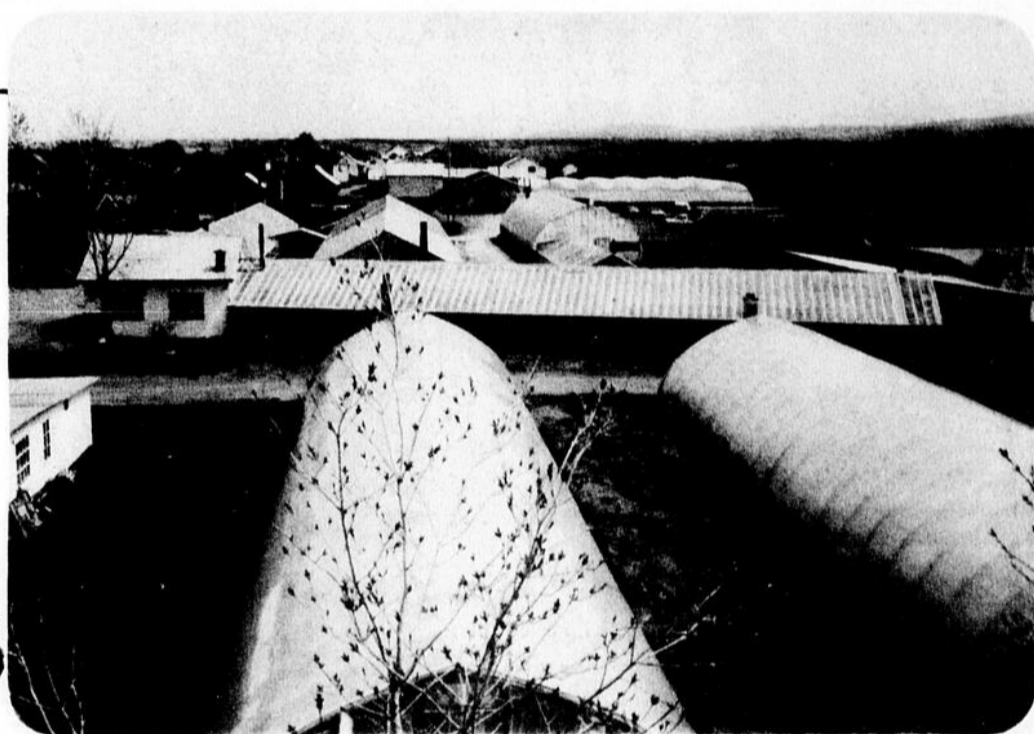
décès) tout le monde se donnait la main pour lui venir en aide. On reconstruisait sa grange, on labourait son champ, on l'aidait à rentrer sa récolte. Cette coutume a eu longue vie dans nos villages. Celui qui avait été aidé rendait la pareille à quelqu'un d'autre dès que l'occasion se présentait.

En 1972, à Saint-Joseph de Beauce, on assistait à une corvée gigantesque lors de l'incendie de l'usine de maisons mobiles Glendale. Principal employeur de la ville et client de plusieurs industries connexes de la région, la fermeture de cette usine entraînait la mise à pied de plusieurs travailleurs et, par le fait même, une perte de revenus importante pour la région. Pendant une semaine, il y eut plusieurs rencontres entre les citoyens, les ouvriers et les propriétaires de l'usine pour essayer de trouver une solution à ce problème. Finalement, le dimanche suivant, le curé

annonça en chaire qu'une corvée gigantesque était mise sur pied afin d'assurer la reconstruction de la Glendale. Toutes les couches de la population y participèrent, les citoyens des villes et villages avoisinants aussi. Le premier octobre, moins d'un mois après l'incendie, l'usine était reconstruite et prête à opérer.

Une corvée de cette taille n'est pas habituelle de nos jours. L'esprit de partage et d'entraide qui guidait cette coutume se retrouve aujourd'hui dans le bénévolat. La préparation de la fête nationale du Québec ressemble d'une certaine façon à une gigantesque corvée. Une fois de plus cette année, des milliers de bénévoles donneront de leur temps et de leurs énergies pour monter des scènes, préparer la boustifaille, nettoyer les terrains. Ils se dépenseront sans compter pour faire de notre fête nationale, une fête vivante, une fête unique.

UNE MAISON BIEN ETABLIE



Venez visiter une des plus grande serre de plantes annuelles de l'est du Québec. Plus de 35,000 boîtes à fleurs...

- Nouvelles serres jumelées couvrant plus de 10,000 pieds carrés pour un accès plus facile et un meilleur service.
- Graines de jardinage
- Beau choix de plants de légumes: choux, piments, céleris, oignons, poireaux, concombres
- Grande variété de plants de fleurs: Pétunias, Marygold, Impatiens, Géraniums, Bégonias, etc...
- Toute la terre que nous employons pour nos serres est stérilisée
- Engrais à pelouse et jardin
- Nous sommes les plus grands spécialistes de plants de tomates de la région (environ 50,000)
- Beau temps, mauvais temps...

VOUS CHOISISSEZ A L'INTERIEUR!

PRENEZ LE TEMPS
DE COMPARER.
UNE VISITE VOUS
CONVAINCRA.

Choix de plus de
1,000 paniers
suspendus:

Couleurs, variétés
et arrangements
différents.

Réservez dès
maintenant!

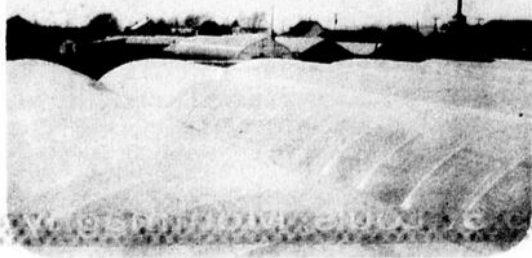


CARON FLEURISTE ENR.

GROS ET DETAIL
MICHEL CARON, prop.

Route 2 est, L'Islet-sur-Mer
Cté L'Islet

247-5128



coop : cooprix :::

EST-CE QUE ÇA VAUT LA PEINE?

Pour le budget, l'économie n'est peut-être pas certaine mais... pour le plaisir et la saveur des légumes récoltés, pour apporter un peu plus de variété dans notre alimentation, plusieurs sortes de légumes sont facilement cultivables: carottes, betteraves, pois, fèves, gourganes, laitues, radis, concombres, tomates, blé d'inde, oignons...
ÇA VAUT PEUT-ÊTRE LA PEINE D'ESSAYER!

En vigueur du 30 mai au 2 juin 1979. Nous nous réservons le droit de limiter les quantités.



viandes

Jambon Taillefer

désossé tout cuit (genre toupet)

1.55
lb



Steak de jambon désossé

1.75
lb

Pâté foie gras La Varenne

1.59
lb

Bologne fumé ou ciré Coop

(tranché)

.99
lb

Saucisse fumée Hygrade

V.P.

1.39
pqt 16 oz

Salade de choux Taillefer

.79
cont 16 oz

Morue ronde fraîche

(tranché ou morceau)

.89
lb

Jambon cuit Hygrade

à sandwich V.P.

1.29
6 oz

Saucisses La Belle Fermière

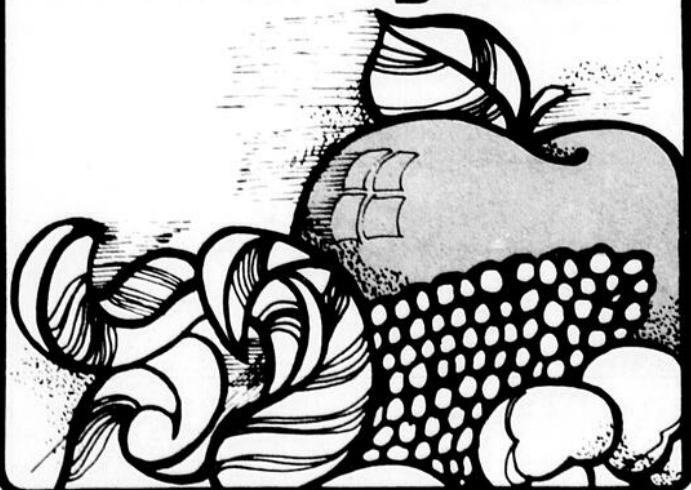
1.69
16 oz

Filet de Turbot

fraie

1.79
lb

fruits et légumes



Oranges Sunkist Valence

gr: 113 Produit Californie

1.59
Douz.

Pommes rouges délicieuses

gr: 125 Produit Importé Canada extra de fantasia

.43
lb

Oignons jaunes

Produit Ontario Canada no 1

.48
cello 5 lb

Maïs sucrés

Produit Floride Canada no 1

.95
cello 5

MAGASIN CO-OP MONTMAGNY, 70 ouest, Boul. Taché
 MAGASIN CO-OP ST-JEAN PORT-JOLI, Route de l'Eglise
 MAGASIN CO-OP ST-DAMASE, C.P. 70, St-Damase

MAGASIN CO-OP MONT-CARMEL, C.P. 8, Mont-Carmel
 MAGASIN CO-OP RIVIÈRE-OUELLE, C.P. 70, Rivière-Ouelle
 Cté Kamouraska

Ça sème au Québec

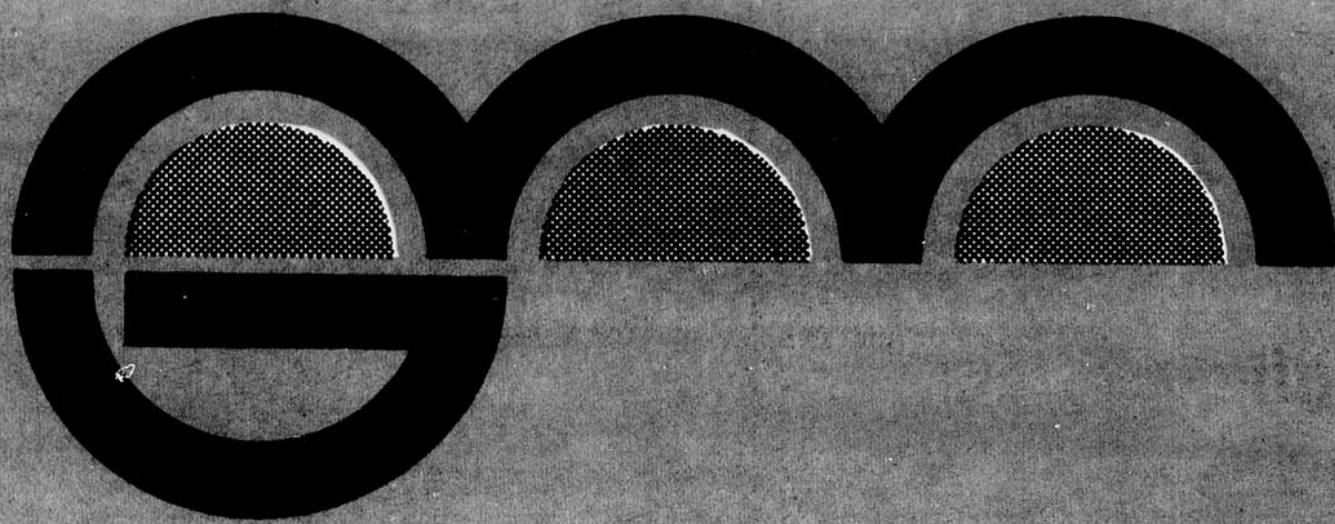
ÉPICERIE



Jus de tomates Coop bte 19 oz .29	Blé d'inde Niblets crème, bte 14 oz, grain, bte 12 oz .42
Café instantané Maxwell House boc 10 oz 5.39	Huile d'arachides Planters bout 1 lt 2.68
Farine préparée Robin Hood 1 kg gratuit sac 11 kg 5.44	Crème glacée Coop cont 2 lt 1.45
coop : cooprix ::	
Achats avantageux	
Beurre de caramel Coop cont 14 oz .51	Détergent en poudre Tide XK bte 6 lt 2.96
Achats avantageux	
Nettoyeur à éviers Comet cont 2' S 1.12	Nettoyeur liquide Mr Net bout 32 oz 1.24
Beurre de caramel Coop cont 14 oz .51	Cristaux Tang oranges, cel 4/3.5 oz 1.09
Achats avantageux	
Eau de Javel Mix-O P.M. 0.93, cont 128 oz .84	Ananas tranchés Tropic bte 19 oz .62
Barres de chocolat Rowntree asst. cel 8' S	Ketchup rouge Heinz bout 20 oz .85
Achats avantageux	
Guimauves Jet Puff Kraft blanches, fruits, sac 312 gr .47	Soda à pâte Cow Brand bte 500 gr .47
Lames Trac II Atra pqt 5' S 1.25	Confiture avec pectine Vachon fraises, framboises, boc 48 oz 2.39
Désodorisant Soft'n dry régulier, poudre, cont 200 ml 1.69	Café moulu rég. Maxwell House sac 1 lb 2.98
Shampooing pour bébés Johnson bout 350 ml 1.89	Brevages instants Choco Cadbury's bte 2 lb 2.19
Purificateur d'air Lysol aérosol, cont 13 oz 1.77	Nourriture pour chats Tender Vittles asst., bte 340 gr .66
Brevages Bessey oranges, raisins, limonade, fraises, crt 6/7 oz .79	Litière pour chats Saular sac 4 kg 1.24
Jus de raisins Welsh asst., bte 24 oz .89	Nettoyeur en poudre Spic'n Span bte 1 lt 1.29
Achats avantageux	
Margarine molle Bernard cont 1 lb .83	Gâteaux Vachon Joe Louis, Demi-Lune, bte 6' S 1.15
Biscuits asst. Weston (languette), sac 400 gr 1.05	Bonbons Weston Pochette, sac 20 oz 1.07
Achats avantageux	
Ampoules best buy General Electric 40, 60, 100 watts, pqt 2' S .79	Nettoyeur liquide tout-usage Fantastik "REFILL", cont 32 oz 1.07
Achats avantageux	

MAGASIN CO-OP STE-PERPÉTUE, C.P. 159, Ste-Perpétue
MAGASIN CO-OP ST-PAMPHILE, 6 Rue Principale St-
Pamphile, Cté L'Islet

MAGASIN CO-OP STE-LOUISE, Ste-Louise, Cté L'Islet
MAGASIN CO-OP L'ISLETVILLE, 93, 7ième rue L'Isletville
MAGASIN CO-OP ST-PAUL, St-Paul, Cté Montmagny



**L'ASSOCIATION DES MARCHANDS
DES GALERIES MONTMAGNY INC.**

Fête le

5ième ANNIVERSAIRE
DE SON CENTRE COMMERCIAL
JUSQU'AU 2 JUIN INCLUSIVEMENT.

Dans la sphère, 2 prix-cadeaux sont en montre:

1 magnifique bicyclette 10 vitesses

1 pratique tondeuse à gazon toute équipée

Valeur de: \$500.00

**Collaboration
du magasin:**

Peoples

Seul ou en groupe, venez compter le nombre de petits coupons collés sur ces articles. Inscrivez le résultat de votre calcul sur un papier et déposez-le dans notre baril près de la sphère. Nous allouons une marge d'erreur de 5 en plus ou en moins.

Les 2 gagnants seront connus

SAMEDI APRES-MIDI LE 2 JUIN

A 3 HEURES.

Venez vous amuser en comptant, vous vous mériterez peut-être un de nos cadeaux 5ième anniversaire...

**MERCI DE NOUS AVOIR ENCOURAGES DEPUIS 5 ANS,
CONTINUEZ A MAGASINER AUX GALERIES!**

1

soir seulement
jeudi 31 mai

De 7 hres à 9 hres p.m.

Vente "Eclair"

5^{ème} Anniversaire



Spéciaux surprise

Venez fêter avec nous !

Laines Montmagny Enr.



Jeannette Buteau, prop.

248-3566

1

soir seulement
jeudi 31 mai

De 7 hres à 9 hres p.m.

Vente "Eclair"

5^{ème} Anniversaire



Spéciaux surprise

Venez fêter avec nous !



248-3091

1

soir seulement
jeudi 31 mai

De 7 hres à 9 hres p.m.

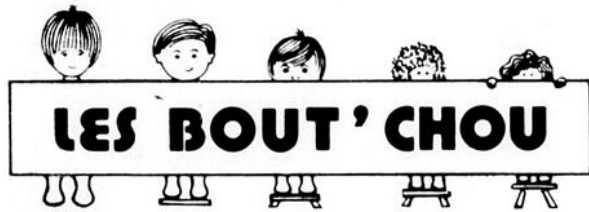
Vente "Eclair"

5^{ème} Anniversaire



Spéciaux surprise

Venez fêter avec nous !



248-6822

1

soir seulement
jeudi 31 mai

De 7 hres à 9 hres p.m.

Vente "Eclair"

5^{ème} Anniversaire



CREME GLACEE MOLLE

.25¢ le cornet

Collaboration: Laiterie Laval

Venez fêter avec nous !



**Casse-croûte
chez Ti-Toine**

1

soir seulement
jeudi 31 mai

De 7 hres à 9 hres p.m.

Vente "Eclair"

5^{ème} Anniversaire

Serge Marcoux



248-3791



25%

de rabais sur tous les parfums

Venez fêter avec nous !

1

soir seulement
jeudi 31 mai

De 7 hres à 9 hres p.m.

Vente "Eclair"

5^{ème} Anniversaire

Salon
d'esthétique **Gina Lyn Enr.**



248-6194



Spéciaux surprise

Venez fêter avec nous !

1

soir seulement
jeudi 31 mai

De 7 hres à 9 hres p.m.

Vente "Eclair"

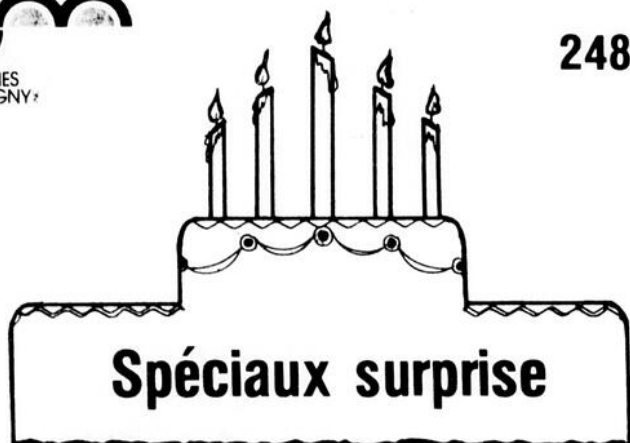
5^{ème} Anniversaire

Bijouterie

JADOR.



248-0997



Spéciaux surprise

Venez fêter avec nous !

1

soir seulement
jeudi 31 mai

De 7 hres à 9 hres p.m.

Vente "Eclair"

5^{ème} Anniversaire

SALON 9 inc.



248-3715



\$5.00 de rabais
avec
chaque achat de \$20.00 et plus

Venez fêter avec nous !

1

soir seulement
jeudi 31 mai

De 7 hres à 9 hres p.m.

Vente "Eclair"

5^{ème} Anniversaire

Odin



248-3984



Spéciaux surprise

Venez fêter avec nous !

1

soir seulement
jeudi 31 mai

De 7 hres à 9 hres p.m.

Vente "Eclair"

5^{ème} Anniversaire

ACE



248-0247



Spéciaux surprise

Venez fêter avec nous !

5

ans
de travail
collectif

Merci à tous nos clients
pour l'encouragement
apporté

Les marchands
des Galeries Montmagny

1

soir seulement
jeudi 31 mai

De 7 hres à 9 hres p.m.

Vente "Eclair"

5^{ème} Anniversaire

Accomodation Têtu Enr.



Denis Têtu, prop.



Spéciaux surprise

Venez fêter avec nous !

1

soir seulement
jeudi 31 mai

De 7 hres à 9 hres p.m.

Vente "Eclair"

5^{ème} Anniversaire

Lingerie Mari-Elle Inc.



248-3177



Spéciaux surprise

Venez fêter avec nous !

1

**soir seulement
jeudi 31 mai**

De 7 hres à 9 hres p.m.

Vente "Eclair"

5^{ème} Anniversaire

Jean-Yves Normand Enr.



248-3716



Venez fêter avec nous !

1

**soir seulement
jeudi 31 mai**

De 7 hres à 9 hres p.m.

Vente "Eclair"

5^{ème} Anniversaire

Peoples



Venez fêter avec nous !

1

**soir seulement
jeudi 31 mai**

De 7 hres à 9 hres p.m.

Vente "Eclair"

5^{ème} Anniversaire

BRASSERIE

**La
Braoule**

STEAK-HOUSE



248-4601



Venez fêter avec nous !

1

**soir seulement
jeudi 31 mai**

De 7 hres à 9 hres p.m.

Vente "Eclair"

5^{ème} Anniversaire

**Radio Shack C.V.A.
Montminy Musique**



248-2845

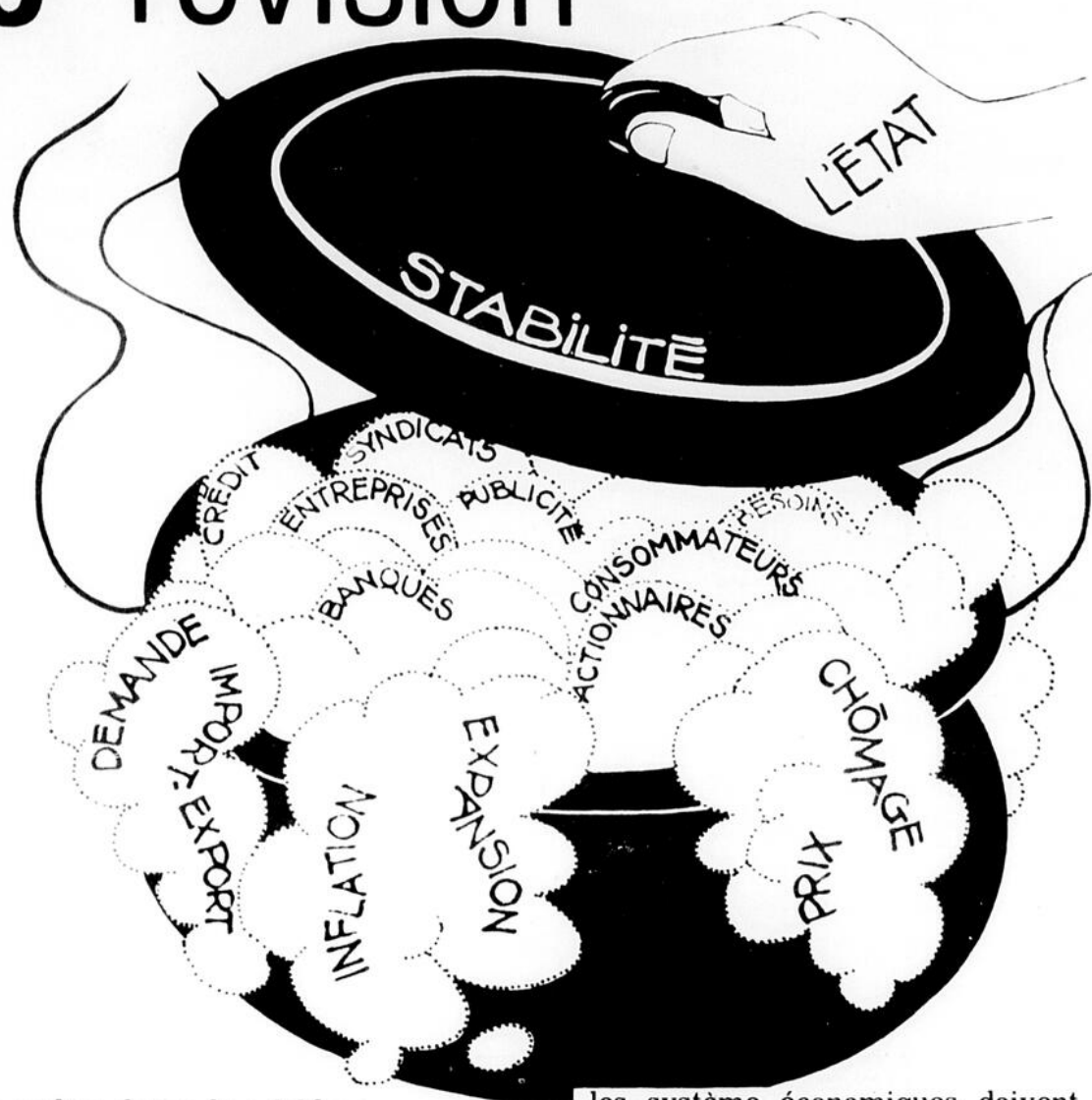
248-5652



Venez fêter avec nous !

COURS D'INITIATION À LA VIE ÉCONOMIQUE

16 révision



De la suite dans les idées

Tous les thèmes que nous avons étudiés dans cette série correspondent à des éléments d'un système. Chacun d'eux s'insère donc dans un ensemble cohérent. Nous voulons, par cette révision, donner à chaque thème un sens plus large en le mettant en relation avec les autres et en montrant la place qu'il occupe dans l'ensemble du système économique. Nous en profiterons au passage pour mentionner les notions les plus importantes, sans pour autant les redéfinir ou les expliquer à nouveau. D'ailleurs, les explications données dans les dossiers sont suffisantes.

Des besoins à satisfaire

D'une manière générale, tous les hommes sont semblables et les besoins qu'ils doivent satisfaire sont partout les mêmes. S'ils prennent des formes différentes selon les endroits, les besoins se ramènent tous à trois grands types: les besoins essentiels (manger, se vêtir, se loger); les besoins secondaires (s'instruire, se déplacer, se divertir) et les besoins superflus qui sont en nombre illimité et qui relèvent le plus souvent du luxe et de la fantaisie. Des besoins que les individus veulent satisfaire, des choix qu'ils effectuent en tant que collectivité et de la manière dont s'établissent les relations entre ces choix dépend l'organisation économique nécessaire à la satisfaction des besoins. Selon le contexte, celle-ci prendra différentes formes.

Des réponses différentes

Cependant, quelle que soit l'organisation économique, le problème de base demeure le même: celui des ressources limitées et des besoins illimités. Face à cette situation, tous

les systèmes économiques doivent résoudre trois questions fondamentales: quoi? comment? et pour qui produire? Chaque système économique adopte ses propres solutions. C'est ce qui le différencie des autres. Ainsi, dans un système d'économie dirigée (socialisme et communisme), l'Etat laisse aux individus une grande liberté d'organisation économique. C'est la libre entreprise et la concurrence parfaite, par le biais du système des marchés qui règle toute l'activité économique. La loi de l'offre et de la demande détermine la production, la répartition et la consommation des biens et des services.

Les facettes de la production

L'entreprise et ses fonctions

Ces principes donnent naissance aux entreprises qui, en combinant les facteurs de production (capital, travail, ressources) s'occupent de produire, de mettre leurs produits en marché et de se financer. Comme les besoins à satisfaire sont aussi nombreux que variés, les entreprises couvrent plusieurs champs d'activité: primaire (exploitation des ressources naturelles), secondaire (transformation des matières premières en produits finis), tertiaire (services) et depuis peu, quaternaire (électronique, énergie nucléaire).

Au Québec...

Tous ces secteurs n'ont cependant pas la même importance et leurs états de santé respectifs dépendent des conditions particulières qui ont conduit leur développement. Au Québec, par exemple, le secteur primaire décroît, le secteur manufacturier doit surmonter deux grandes faiblesses, le secteur tertiaire compense les deux premiers et le quaternaire est peu développé.

Le profit, motivation de l'entrepreneur

D'un autre côté, si les entreprises répondent aux besoins à satisfaire, elles poursuivent aussi un autre but. En effet, c'est le profit qui sert de moteur aux entreprises. Celles-ci n'envisagent de produire qu'à la condition de pouvoir vendre leurs produits plus cher que ce qu'ils coûtent à produire. D'ailleurs, une partie de ces profits est nécessaire pour payer les actionnaires, à défaut de quoi il ne se trouvera plus personne pour investir. Une autre partie des profits est réinvestie pour remplacer le matériel désuet, augmenter la productivité ou assurer l'innovation. Enfin, l'Etat s'assure une partie de ces revenus en exigeant que les entreprises lui versent une certaine part de leurs profits.

Une exception à la règle

Malgré les rôles que joue le profit, il existe un type d'entreprise dont le but premier est la satisfaction des besoins de l'homme et non la rémunération du capital. Ce sont les coopératives, qui se différencient des autres entreprises par trois traits caractéristiques: le régime du propriétaire usager, le pouvoir d'un homme - un vote et le partage équitable. Leur mode de fonctionnement repose sur six grands principes: l'adhésion volontaire, le contrôle démocratique, l'intérêt limité sur le capital, la ristourne, l'éducation coopérative et l'intercoopération.

Des particularités

Enfin, toutes ces entreprises sont réparties inégalement sur le territoire selon les caractéristiques des régions. Les ressources naturelles et les qualités de la main-d'oeuvre varient d'une région à l'autre. Ainsi, chaque région a ses caractères propres et sa vocation. Son évolution économique en dépend.

Toujours plus haut...

Les entreprises ont beaucoup évolué depuis les débuts de l'économie capitaliste. En effet, les grands principes qui régissent le fonctionnement du système capitaliste de même que les progrès technologiques ont permis que les entrepreneurs désireux de réaliser des profits de plus en plus élevés produisent toujours davantage. Ils ont abouti à ce que l'on appelle la production de masse. Cependant, la production à grande échelle conduit inévitablement à une forte concentration de capitaux. Il existe à cet effet trois formes de concentration: verticale, horizontale et le conglomérat. Enfin, les entrepreneurs disposent de plusieurs procédés pour arriver à leurs fins: l'agrandissement naturel, la fusion, la participation financière et la communauté d'intérêts.

Cependant, il est bien évident qu'il ne suffit pas de produire «en masse» pour réaliser les profits espérés. Encore faut-il pouvoir écouler sa marchandise. C'est là l'origine d'un autre phénomène qui nous touche de très près. Celui de la consommation de masse. En effet, il y a une chose essentielle au fonctionnement de l'économie de marché, c'est la circulation de l'argent. Une situation dans laquelle la production serait abondante et l'argent rare, comme cela a été le cas après la dernière guerre mondiale, est catastrophique puisque la demande peut difficilement rencontrer l'offre. Tous les moyens sont alors bons pour stimuler la demande. Par la publicité on crée des besoins nouveaux et par le crédit on permet aux consommateurs de dépenser l'argent qu'ils n'ont pas.

Un raz de marée

On comprend aisément que dans un tel contexte, la consommation ait pris une telle ampleur et que l'on parle de nos jours de «société de consommation de masse»: expression qui souligne l'importance qu'a pris la consommation et jusqu'à quel point elle touche tout le monde à tous les points de vue. On consomme des émissions de télévision, des films, des livres, des loisirs autant que l'on consomme de la nourriture, des breuvages et des vêtements. Tout le monde (la masse) consomme et tout le monde consomme beaucoup (en masse).

La liberté, l'offre et la demande et le phénomène de production de masse ont favorisé l'apparition et le développement de la publicité et du crédit, qui font maintenant partie de notre vie et qui influencent le fonctionnement du système économique autant que les individus. La publicité veut vendre et sollicite constamment tandis que le crédit offre l'argent qu'il faut pour acheter.

Ces deux phénomènes sont liés et se sont développés en même temps. La publicité favorise la demande de produits, la production en plus grande quantité, l'arrivée de nouveaux produits, de nouvelles marques, de nouveaux concurrents; elle peut aussi contribuer à faire baisser les prix, à faire porter la concurrence sur l'image d'un produit plutôt que sur son prix.

Sans l'argent nécessaire à la consommation, la publicité n'aurait pas autant d'effet. En offrant cet argent, le crédit à la consommation appuie l'action de la publicité. Bien qu'il coûte très cher, (les taux d'intérêt sont parfois très élevés) le crédit à la consommation s'est lui aussi développé au point de faire partie de la vie de la plupart des gens. Il prend différentes formes, allant du crédit à la vente chez le marchand (vente à tempérament, cartes de crédit) aux prêts personnels directs que consentent les différentes institutions bancaires, en passant par les compagnies de finance.

Une bouée de sauvetage

Aussi, face à toutes ces incitations à la consommation, nous devons nous tenir sur nos gardes afin d'éviter l'endettement perpétuel. Il existe à cet effet un outil indispensable, c'est le budget. Faire son budget permet de prendre conscience de ses besoins et de ses revenus et d'effectuer des choix en conséquence. C'est une solution qui nous permet de mieux vivre selon nos moyens.

Des maladies chroniques

Rien n'est parfait en ce bas monde et l'économie de marché n'échappe pas à cette règle. Le système économique laissé à lui-même produit plus facilement des dérèglements, plus ou moins graves selon leur intensité, qu'il ne réussit à atteindre une situation d'équilibre. L'inflation et le chômage comptent parmi les dérèglements les plus courants.

Trop

L'inflation, qui se manifeste par une hausse généralisée des prix, est causée par un déséquilibre entre la demande de biens et de services et la quantité de monnaie qui circule dans un pays. L'inflation peut être de deux types selon sa cause. On retrouve donc l'inflation par la demande et l'inflation par les coûts. Bien qu'elle constitue un stimulant économique appréciable lorsqu'elle n'est pas trop prononcée, l'inflation devient un problème difficile à combattre lorsqu'elle prend trop d'ampleur. Elle constitue alors un danger pour le bon fonctionnement de l'économie.

Pas assez

Le chômage constitue un problème tout aussi important que l'inflation, surtout lorsqu'il se présente en même temps. Il prend autant de formes qu'il a de causes particulières. Il peut être structurel (géographique ou professionnel), fonctionnel, technologique, conjoncturel, saisonnier et même déguisé. Le chômage ne frappe pas tous les gens de la même façon. Ainsi, d'une manière générale, les hommes sont plus touchés que les femmes, les groupes âgés entre 15 et 19 ans et ceux âgés de 45 ans et plus sont ceux qui ont le plus de difficulté à se trouver un emploi. Enfin, certaines professions sont moins favorisées que d'autres. Le chômage constitue un problème d'autant plus grave que le salaire est la seule source de revenu de la majorité des gens.

Des revendications

L'insuffisance des salaires et des conditions de travail ont donné naissance au syndicalisme et à des unions de travailleurs qui contribuent désormais pour une part importante à la fixation des salaires avec les entreprises et l'Etat. Bien que la majorité des travailleurs québécois ne soient pas syndiqués, le syndicalisme existe au Québec depuis plus d'un siècle. Son histoire est parsemée d'événements importants qui sont autant d'étapes de l'amélioration des conditions des travailleurs. Le syndicalisme influence le fonctionnement de l'économie de marché, ne serait-ce qu'en provoquant des hausses de salaire qui se répercutent à différents niveaux de l'économie. On retrouve quatre (4) centrales syndicales dont l'approche est à la fois matérialiste et idéologique.

Des devoirs d'Etat

Cependant, les initiatives de ce genre ne suffisent pas à régulariser le système économique. Elles réussissent à boucher des trous sans changer quoi que ce soit en profondeur. En fait, il n'y a que l'Etat qui puisse vraiment intervenir efficacement parce qu'il est seul à pouvoir faire des lois. L'Etat s'impose donc de plus en plus comme l'agent régulateur de l'économie. Il est au fond le grand superviseur de l'activité économique du pays. Il poursuit certains objectifs qui sont fondamentaux dans la recherche de l'équilibre: la stabilité des prix, le plein emploi, la croissance économique, la balance des paiements et une plus juste répartition des revenus. De plus les rôles que joue l'Etat sont multiples en raison des nombreuses facettes de l'économie: régulation, compensation, production, stabilisation et protection.

L'Etat possède évidemment les moyens qui lui permettent de remplir ses rôles et d'atteindre ses objectifs. Il peut ainsi agir sur la production, la consommation, les exportations, les importations, les salaires, etc... Ces moyens d'intervention sont les politiques budgétaires, fiscales, monétaires et douanières par lesquelles il lui est possible d'avoir une influence tant sur les investissements que sur la redistribution des revenus, la monnaie qui circule dans le pays ou le commerce extérieur. Il faut enfin mentionner l'aspect social des interventions de l'Etat dans l'économie. Cela conduit à produire des biens et des services collectifs convenables ainsi qu'à assurer une redistribution plus équitable des revenus afin de diminuer les inégalités sociales.

Un tour d'horizon

La réponse aux questions économiques fondamentales requiert une organisation qui devient de plus en plus complexe à mesure que les sociétés évoluent. Un système économique, comme on le constate, se compose d'une foule d'éléments en relation les uns avec les autres et qui s'influencent constamment entre eux. D'une part, les individus, les organisations (syndicats, compagnies, associations diverses, gouvernements, etc...); d'autre part, les mécanismes sur lesquels sont basées ces relations (loi de l'offre et de la demande, libre concurrence, liberté d'entreprise, etc...); à cela s'ajoutent les échanges avec les autres pays et les liens économiques internationaux de plus en plus développés.

Ce sont les nombreuses facettes de la vie économique d'un pays et sa complexité de plus en plus grande qui ont amené l'Etat à se préoccuper et à intervenir de plus en plus fréquemment dans l'économie que l'on connaît de nos jours.

L'Initiation à la vie économique: c'est pour toi!

Depuis le 14 février, le Service de l'Education des Adultes de la C.S.R. Pascal-Taché, en collaboration avec l'Hebdo Le Peuple Courrier, l'offre un cours d'initiation à la Vie Economique.

Maintenant, tu peux passer l'examen!

Si tu désires obtenir des crédits, présentes-toi le 12 juin 1979, à 7h30 p.m. à l'une des écoles suivantes:

- a) Polyvalente de Montmagny
- b) Polyvalente de La Pocatière
- c) Polyvalente de St-Pamphile
- d) Polyvalente Bon Pasteur
- e) Polyvalente St-Paul

Ce projet a été réalisé avec l'aide de:

Votre Commission Scolaire Régionale,
l'Association des Hebdo régionaux,
la Direction Générale de l'Education des Adultes

A VOYAGE

SEATTLE: la porte vers l'Orient et l'Alaska

Texte: M.L. BLAIS

La ville de Seattle blottie entre le lac Washington et le Pudget Sound qui la relie à l'Océan Pacifique fut fondée en 1852, puis rasée par un violent incendie en 1889. C'est donc une ville relativement jeune. La vigueur de cette jeunesse est sans doute l'un des éléments qui lui a fourni les élans indomptables qui l'ont fait passer en si peu de temps de l'époque des pionniers et de celle des prospecteurs, vivant de l'espoir de découvrir la fortune dans cette ruée vers l'or de l'Alaska, en une cité moderne et riche.

Elle est gratifiée d'un climat merveilleux, assez chaud mais sans grande humidité et dépourvu de toute pollution. Les nombreux cours d'eau qui l'entourent lui confèrent cette allure de site de villégiature. Seattle n'en demeure pas moins un centre industriel et commercial qui en fait la ville la plus importante de l'Etat de Washington.

Seattle, ainsi nommée en l'honneur d'un Chef Indien du nom de Sealth, ami des blancs qui vécut dans l'Etat, a pour principales industries les pêcheries et le commerce du bois. Les fameuses usines Boeing qui produisent à un rythme accéléré sont aussi un élément important dans sa vie économique.

Le port et les "piers"

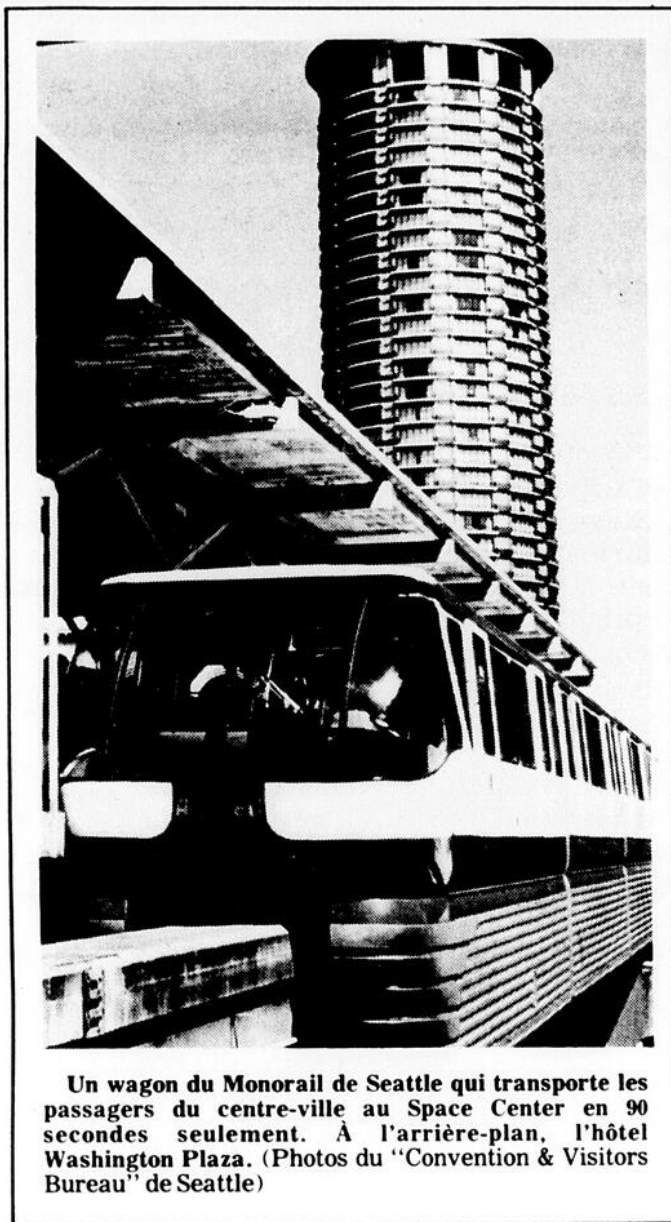
Le port de Seattle est fort actif et plus de 2.000 navires commerciaux le visitent annuellement.

Beaucoup de ce trafic vient de l'Orient. C'est pourquoi on peut voir de nombreuses voitures japonaises alignées le long des quais, attendant d'être acheminées vers les différentes villes américaines. Ainsi, le touriste qui veut connaître l'effervescence de la ville

doit absolument se rendre sur les piers, se mêler à la foule, se promener à travers les nombreuses boutiques et surtout aller jusqu'au pier le plus achalandé, le "Pier 70". C'est également de ces quais que le visiteur prendra une excursion en bateau vers Blake Island, au Tillicum Village où il sera reçu dans la plus pure tradition indienne, avec repas de saumon fumé et danses rituelles, le tout suivi d'une visite en forêt. De ce pier vous aurez également l'occasion de visiter le port en bateau ou de choisir une croisière vers Vancouver et Victoria, à 150 milles de Seattle.

Visite de la ville

Le moyen le plus pratique de visiter la ville est sans aucun doute de prendre une des excursions de la Gray Line. Ceci vous permet de voir beaucoup et à peu de frais. Cette tournée vous fera visiter le port de Seattle, le Pioneer Square, qui demeure à l'origine de la poussée d'expansion de la ville après l'incendie de 1889, vous visiterez aussi le Seattle underground, un des vestiges d'avant l'incendie. Des guides vous raconteront des anecdotes amusantes: vous vous rendrez aussi au Space Center qui demeure la grande attraction touristique de la ville avec son International Bazaar, où sont réunies des importations du monde entier. L'excursion vous conduira aussi au Pacific Science Center, une exposition scientifique à l'heure de l'ère spatiale, le musée et naturellement, l'Aiguille de l'Espace, symbole de l'Exposition Mondiale de 1962. Vous pouvez atteindre le sommet en quelques secondes pour admirer le panorama de la ville que vous offre le majestueux Mont Rainier comme toile de fond, ou prendre un



Un wagon du Monorail de Seattle qui transporte les passagers du centre-ville au Space Center en 90 secondes seulement. À l'arrière-plan, l'hôtel Washington Plaza. (Photos du "Convention & Visitors Bureau" de Seattle)

succulent repas dans la salle à manger de l'Aiguille.

Autres points d'intérêt

Les écluses du gouvernement valent aussi un déplacement. Ne serait-ce que pour y admirer le bassin rempli de saumons qui attendent en sautant et en zigzaguant que le niveau de l'eau s'équilibre pour con-

tinuer leur route. Vous pourrez aussi admirer le paysage où des centaines de yachts franchissent les écluses. Vous comprendrez alors qu'il est bien vrai qu'un résident de Seattle sur six possède un bateau d'au moins seize pieds.

L'Université de Seattle est un autre site qui fait la fierté de cette ville. Une seule visite sur le campus vous

convaincra qu'il s'agit là d'une des plus belles universités en Amérique du Nord. Malgré ses nombreux édifices en béton, elle a su garder ses allées de verdure et de fleurs, ainsi qu'une fraîcheur que l'on retrouve dans une forêt calme et sereine.

Cette ville qui va sans cesse de l'avant, forme de nouveaux projets, dont les plus immédiats sont la construction d'un Théâtre dans la forêt. Avec ses trois amphithéâtres il servira de salle de concert, de ballet, d'opéra et de théâtre, à une population très friande des arts. Ce théâtre pourrait éventuellement devenir le site du Festival mondial des arts.

À Seattle, Wagner est un Dieu

Seattle présente chaque année depuis 1974, La Tétralogie, de Richard Wagner, l'Anneau du Nibelung, durant deux semaines consécutives, une en allemand et l'autre en anglais. Et pour ceux qui l'ignore, aucune autre ville au monde n'a réussi un tel exploit. Le succès phénoménal remporté par la Société d'Opéra est dû, il va sans dire, aux résidents qui assistent assidument à tous les programmes.

Hôtels et restaurants

Il y a d'excellents restaurants. Naturellement les menus de la mer sont à l'honneur. Les hôtels sont également nombreux et bien tenus. Le Washington Plaza et l'Olympic de la chaîne Western International, sont une garantie de service et de haute qualité. Il y en a cependant à prix plus modiques. Pour ceux qui aiment quelque chose de différent, il y a le Edgewater. De votre fenêtre de chambre, vous pouvez

pêcher dans les eaux du port avec des agrès fournis par la direction de l'hôtel. Si vous êtes chanceux, on vous préparera un succulent repas avec le fruit de votre pêche ou on l'expédiera même à votre domicile pour prouver à vos amis que cette pêche miraculeuse n'est pas une histoire de pêche. Avec le nombre de cours d'eau qui entourent cette ville ainsi que l'abondance et la taille du saumon, les histoires de pêche sont vraies à Seattle.

Même si la distance est assez importante, le déplacement vaut la peine car Seattle offre beaucoup au touriste qui aime visiter une ville imposante et peuleuse sans se sentir pour autant pris dans la cohue propre aux grandes cités.

Notre prochaine page de voyage:

N.D.I.R.

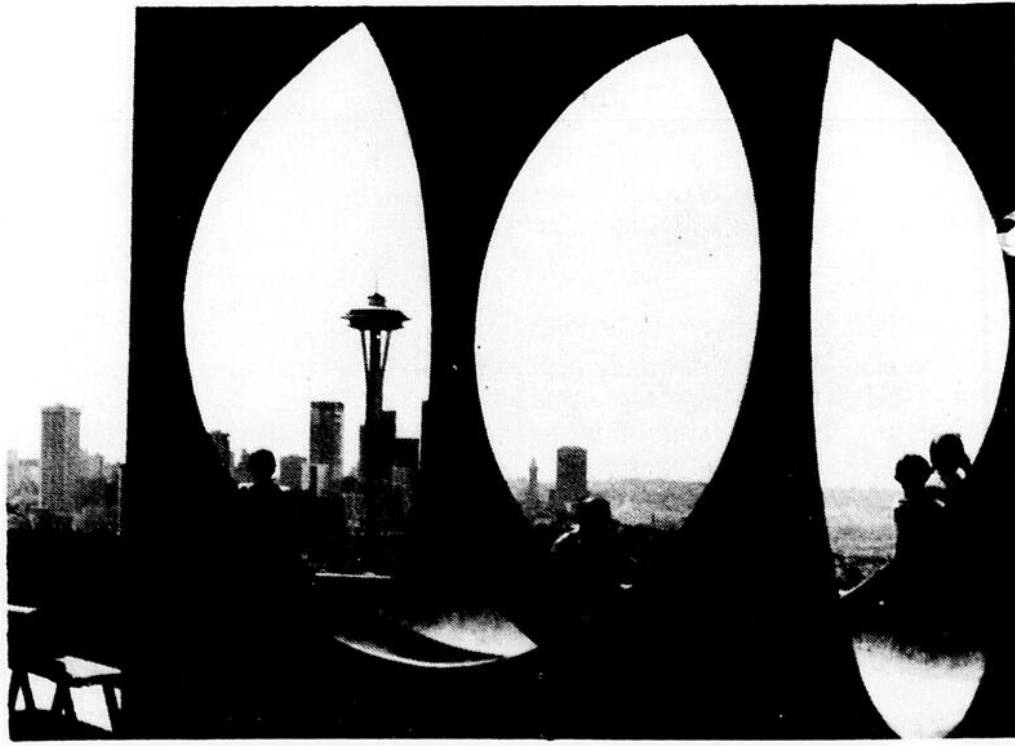
Nous tenons à rappeler à nos lecteurs que la page hebdomadaire A-1 VOYAGE demeure une page de groupe, réalisée pour un grand nombre d'hebdomadaires du Québec, touchant explicitement l'aspect touristique des pays concernés.

En aucun temps, les textes d'informations-voyages ne touchent les conditions politiques ou politico-sociales du pays visité. Un grand nombre de reportages proviennent de rédacteurs ayant déjà effectué le voyage décrit. Dans d'autres cas, il s'agit d'un résumé d'informations recueillies à partir de dossiers confectionnés de diverses documentations officielles et de brochures et dépliants gouvernementaux.

Droits d'auteur protégés par Promotion G & P Inc., 84 rue Richelieu Saint-Jean, Qué. J3B 6X3.



Réflexion de l'Aiguille de l'Espace et de bâtiments plus anciens sur la paroi d'un édifice moderne de Seattle.



Seattle vue à travers une des nombreuses sculptures modernes que l'on peut admirer dans les parcs.

Délices au germe de blé

La semaine dernière, nous avons vu que le germe de blé est un excellent supplément alimentaire. Cette semaine, afin de joindre la théorie et la pratique, voici quelques recettes pour utiliser le germe de blé. Ces mets sont délicieux, je les ai essayés.

MUFFINS AU GERME DE BLE ET AUX POMMES

1 tasse de farine de blé entier
 1/2 tasse de farine tout usage
 1/4 tasse de cassonade pressée
 3 c. thé de poudre à pâte
 1/2 c. thé sel
 3-4 c. thé cannelle
 1/4 c. thé muscade
 1/2 tasse germe de blé
 1 tasse de pommes pelées, hachées fin
 1/2 tasse de raisins secs
 1/2 tasse de lait
 2 oeufs
 1/4 tasse d'huile de maïs

Rendement: 12 muffins

- Mélanger ensemble: les farines, cassonade, sel, poudre à pâte, cannelle, muscade.
- Ajouter le germe de blé, les pommes hachées et les raisins secs.
- Mélanger le lait, les oeufs et l'huile, bien battre.
- Ajouter les liquides aux ingrédients secs en une seule fois. Remuer juste assez pour humidifier les ingrédients secs.
- Remplir aux 2/3 des moules à muffins graissés.
- Cuire à 400 degrés F durant 20 minutes.

PAIN POUR VEGETARIENS

1 tasse de carottes râpées
 1 tasse de céleri haché

LA DIETETIQUE CHEZ-VOUS

PAR

DENYSE HUNTER



- 1/2 tasse d'oignons hachés
 2 c. à table margarine polyinsaturée
 1/4 tasse de farine tout usage
 1 c. à thé de sel
 1-8 c. à thé de poivre
 1 1/2 tasse de lait
 1 tasse de fromage cheddar fort, râpé
 3-4 tasse de germe de blé
 1/2 tasse de pacanes hachées
 3 oeufs légèrement battus
 Rendement: 6 à 8 portions
- Faire revenir les carottes, le céleri et l'oignon dans la margarine jusqu'à ce qu'ils soient tendres.
 - Incorporer la farine, le sel et le poivre
 - Ajouter le lait et cuire sur feu doux, en remuant constamment, jusqu'à ce que le mélange épaississe.
 - Ajouter le fromage et cuire sur feu doux jusqu'à ce qu'il soit fondu. Retirer du feu
 - Ajouter le germe de blé, les pacanes et les oeufs. Bien mélanger
 - Verser le mélange dans un moule à pain graissé et tapissé d'un papier ciré graissé
 - Cuire à 350 degrés F environ 1 heure ou jusqu'à ce

- que le centre soit ferme
- Laisser reposer 5 minutes dans le moule avant de le démouler sur une assiette de service
 - Trancher et servir avec une sauce au fromage
- ### BISCUITS CROQUANTS AU GERME DE BLE
- 1 tasse de farine d'avoine (grauu)
 1/2 tasse de farine de blé entier
 1/2 tasse de germe de blé
 1/2 tasse de cassonade
 1/2 tasse de raisins secs
 1/3 tasse de margarine polyinsaturée
 1 oeuf battu
 1/4 de tasse de lait
 1/2 c. à thé de poudre à pâte
 1/2 c. à thé de vanille
 1/2 c. à thé de cannelle
 3-4 c. à thé de sel
 Rendement: 2 à 3 douzaines (variable selon la grosseur)
- Tamiser ensemble farine, poudre à pâte, sel, cannelle. Ajouter grauu, germe de blé et raisins secs.
 - Défaire la margarine en crème. Ajouter la cassonade et bien battre. Ajouter l'oeuf et la vanille.
 - Ajouter les ingrédients secs au mélange en crème en alternant avec le lait.
 - Déposer par cuillère à thé sur une plaque graissée
 - Cuire environ 15mn. à 375 degrés F.
- N.B.: On peut diminuer la cassonade à 1/4 de tasse. On peut remplacer les raisins secs par des dattes hachées ou des noix hachées.

Denyse Hunter, dt. p.
 C.L.S.C. des Trois-Saumons
 St-Jean Port-Joli

Suppression des contributions du particulier aux programmes de santé

Québec - Le ministère du Travail et de la Main d'oeuvre tient à informer les employeurs, qu'en vertu de l'article 58 du projet de loi 84 modifiant la loi de l'assurance maladie, ils ont l'obligation de supprimer les con-

tributions du particulier au financement des programmes de santé.

L'employeur, lié par une convention collective conclue en vertu du Code du travail, a 60 jours à partir du 4 avril pour indiquer à

l'Association accréditée de son établissement le montant qui revient à chacun de ses employés et la façon dont ce montant a été établi.

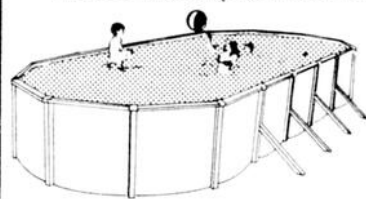
Cependant, l'employeur est relevé de cette obligation si l'association accréditée

accepte que celui-ci accorde à ses employés des avantages équivalents.

Le paiement des montants concernés ne peut être exigé avant l'expiration des 60 jours.

UN CENTRE DE VILLEGIATURE PRIVE DANS VOTRE ARRIERE-COUR...

PISCINES HORS-TERRE CIRCULAIRES



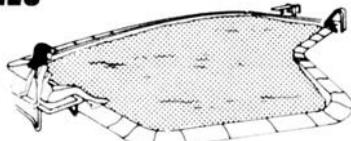
De 15 pi. à 27 pi. diam.
 4 pi. de profondeur

Prix à partir de:

\$900.

PISCINES CREUSEES

De 12 pi. x 24 pi. - 5 1/2 prof.
 à 27 pi. x 48 pi. - 8 1/2 prof.



Accessoires et produits
pour l'entretien
de votre piscine



SUN

hth

Garantie

Piscines d'aluminium Vinylum

Les Industries Vinylum Inc. garantissent les piscines "Flipper" contre la rouille et la corrosion pour une période de 10 ans.

Piscines Dauphin

Nous desservons le territoire de Lévis à La Pocatière.

**ESTIMATION GRATUITE
SERVICE GARANTI**

Yvon Coulombe Enr.

VENTE-INSTALLATION-RESIDENTIEL-COMMERCIAL

R.R. no 1, Montmagny, G5V 3R8

248-1872

Manoir Richelieu FORFAIT GOLF \$24.75*



DU
31 MAI AU
23 JUIN '79
INCLUSIVEMENT
SELON
DISPONIBILITÉ.

DU
04 SEPTEMBRE AU
29 SEPTEMBRE '79
INCLUSIVEMENT
SELON
DISPONIBILITÉ.

*24.75 par personne, par jour, occupation double (minimum 2 jours) incluant les frais de parcours.

42.50 par jour, occupation simple (minimum 2 jours) incluant les frais de parcours.

(Voiturette électrique en supplément)

Faites vos réservations avec:

**VOYAGES
MICHEL**
Bien sûr!

R. MAROIS, dir.
M. BLAIS, dir.

Tél.: 248-0710

Votre réservation doit nous parvenir au moins 15 jours avant.

Pour le confort de ses clients

**VOYAGES
MICHEL**
Bien sûr!

a choisi Autobus
Centre-Sud

pour tous ses voyages de groupe

HORAIRE TV - HORAIRE TV

4 QUEBEC CANAL 4 QUEBEC CANAL 4 QUEBEC CANAL 4 QUEBEC CANAL



MERCREDI 30 MAI 1979

6.45 Mire et musique
6.54 Musique Marc Légrand
7.00 Fan Fan Dédé
7.30 Dessins animés
7.45 Le 745
9.00 A vous de jouer
9.30 Bienvenue Mesdames
10.00 Ma Sorcière bien aimée
10.30 Bonjour Madame
11.15 Saturnin le petit canard
11.30 Les Satelliopettes
11.45 Nouvelles et Météo
12.00 De tout de tous
13.00 Personnalité
13.30 Ciné matinée: Moana, fille des tropiques
15.30 Dessins animés
16.00 Le monde de Monsieur Tranquille
16.30 Les Tannants
17.30 Parle, parle, jase, jase
18.30 Aujourd'hui le
19.00 La petite maison dans la prairie
20.00 Drôle de monde
20.30 Oscar et Félix
21.00 S.W.A.T.
22.00 Indiscrétion d'une caméra
22.30 Les Nouvelles TVA
23.00 Sports et Météo
23.10 Ciné Nocturne
02.09 Musique Marc Légrand
02.15 Fin des Emissions

JEUDI 31 MAI 1979

6.45 Mire et musique
7.00 Fan Fan Dédé
7.30 Dessins animés
7.45 Le 745
9.00 A vous de jouer
9.30 Bienvenue Mesdames
10.00 Ma Sorcière bien aimée
10.30 Bonjour Madame
11.15 Saturnin le petit canard
11.30 Les Satelliopettes
11.45 Nouvelles et Météo
12.00 De tout de tous
13.00 Personnalité
13.30 Ciné Matinée: Mot de passe
15.30 Dessins animés
16.00 Le Monde de Monsieur Tranquille
16.30 Les Tannants
17.30 Parle, parle, jase, jase
18.30 Aujourd'hui le
19.00 Qui dit vrai?
19.30 Monsieur Pointu S.V.P.
20.00 Jeudi 20.00 hres.
22.00 Regards sur le monde
23.00 Sports et Météo
23.10 Ciné nocturne: Faut se les faire
01.00 Musique Marc Légrand
01.06 Fin des émissions

VENREDI 1 JUIN 1979

11 QUEBEC CANAL 11 QUEBEC 11 QUEBEC CANAL 11 QUEBEC



MERCREDI 30 MAI 1979

8.55 Ouverture et horaire
9.00 En mouvement
9.15 L'évangile en papier
9.30 Passe partout
10.00 Tam Tam
10.15 You Hou
10.30 Magazine Express
11.00 Les trouvaillies de Clémence
11.30 Du simple au multiple
12.00 Fifi Brindacier
12.30 Les Coqueluches
13.30 Le Téléjournal
13.35 Femme d'aujourd'hui
14.30 Le temps de vivre
16.00 Bobino
16.30 Le Grenier
17.00 L'heure de pointe
18.00 Ce soir
18.55 Nouvelles du sport
19.00 Génies en herbe
19.30 Du Tac au Tac
20.00 La soirée du hockey
22.30 Le Téléjournal
23.10 Nouvelles du sport
23.20 Reflets d'un pays
24.20 Cinéma.

8.55 Ouverture et horaire
9.00 En mouvement
9.15 Les Oriens
9.30 Passe partout
10.00 Animagerie
10.15 Minute Moutoute
10.30 Magazine Express
11.00 Les trouvaillies de Clémence
11.30 Le comportement animal
12.00 Démentan, la petite grenouille
12.30 Les Coqueluches
13.30 Le Téléjournal
13.35 Femme d'aujourd'hui
14.30 Cinéma: Le printemps, l'automne et l'amour
16.00 Bobino
16.30 Pop citrouille
17.00 L'heure de pointe
18.00 Ce soir
18.55 Nouvelles du sport
19.00 Génies en herbe
19.30 Du Tac au Tac
20.00 La soirée du hockey
22.30 Le Téléjournal
23.10 Nouvelles du sport
23.20 Télé Sélection
24.45 Cinéma.

VENREDI 1 JUIN 1979

8.55 Ouverture et horaire
9.00 En mouvement
9.15 Les 100 tours de Centour

JEUDI 31 MAI 1979

7 RIVIERE-DU-LOUP CANAL 7 RIVIERE 7 RIVIERE-DU-LOUP CANAL 7 RIVIERE



MERCREDI 30 MAI 1979

8.57 O Canada
9.00 En mouvement
9.15 L'évangile en papier
9.30 Passe partout
10.00 Tam Tam
10.15 You Hou
10.30 Magazine Express
11.00 Les Trouvaillies de Clémence
11.30 Du simple au multiple
12.00 Fifi Brindacier
12.30 Les Coqueluches
13.31 Téléjournal
13.36 Femmes d'aujourd'hui
14.31 Le temps de vivre
16.00 Bobino
16.30 Le Grenier
17.00 L'heure de pointe
18.00 Ce soir
18.30 Ce soir régional
18.49 Résumé des émissions de la soirée
18.54 Nouvelles du sport
19.00 Sur la côte du Pacifique
19.30 Baseball des Expos
22.00 Jazz de Montreux
22.30 Téléjournal Nat. et Int.
22.59 Météo
23.05 Téléjournal Régional
23.19 Nouvelles du sport
23.22 Reflets d'un pays
02.22 Cinéma: Prise au piège

JEUDI 31 MAI 1979

8.57 O Canada
9.00 En mouvement
9.15 Les Oriens
9.30 Passe partout
10.00 Animagerie
10.15 Minute Moutoute
10.30 Magazine Express
11.00 Les Trouvaillies de Clémence
11.30 Action santé
12.00 Tout près d'ici
12.30 Les Coqueluches
13.31 Téléjournal
13.36 Femmes d'aujourd'hui
14.31 Cinéma: Le cave se rebiffe
16.00 Bobino
16.30 Pop citrouille
17.00 Heures de pointe
18.00 Ce soir
18.30 Ce soir régional
18.49 Résumé des émissions de la soirée
18.54 Nouvelles du sport
19.00 Génies en herbe
19.30 Du Tac au Tac
20.00 Le travail à la chaîne
20.31 Les grands films: UN homme est mort
22.30 Téléjournal nat. et Int.
22.59 Météo
23.05 Téléjournal régional
23.12 Nouvelles du sport
23.22 Télé Sélection: Un appel dans la nuit

6.45 Mire et musique
7.00 Fan Fan Dédé
7.30 Dessins animés
7.45 Le 745
9.00 A vous de jouer
9.30 Bienvenue Mesdames
10.00 Ma Sorcière bien aimée
10.30 Bonjour Madame
11.15 Saturnin le petit canard
11.30 Les Satelliopettes
11.45 Nouvelles et Météo
12.00 De tout de tous
13.00 Personnalité
13.30 Ciné matinée: Tous les héros sont morts
15.30 Dessins animés
16.00 Le Monde de Monsieur Tranquille
16.30 Les Tannants
17.30 Parle, parle, jase, jase
18.30 Aujourd'hui le
19.00 Faut le faire
19.30 Médecin d'aujourd'hui
20.30 Le Saint
21.30 Chansons et récits
22.00 La Corne d'abondance
22.30 Les Nouvelles TVA
23.00 Sports et Météo
23.10 Ciné nocturne: Les épouses de Dracula
00.40 2e film: Léon étrangère
02.05 Musique Marc Légrand
02.11 Fin des Emissions

SAMEDI 2 JUIN 1979

8.15 Mire et musique
8.30 Dessins animés
9.00 Fan Fan Dédé

9.30 Les Satelliopettes
10.00 Flipper
10.30 Goidorak
11.00 Les Cadets de la forêt
11.30 De tout de tous
12.00 Samedi midi
13.30 L'ABC du bricolage
14.00 Dans tous les cantons
14.30 Le Magazine
15.00 Des images et des hommes
15.30 Sports d'ici
16.00 D'une politique à l'autre
17.00 Personnalité
17.30 Samedi jeunesse
17.55 Les nouvelles
18.00 D'aventure en aventure
18.30 Et ça tourne
19.30 Soirée Canadienne
20.30 Auto Patrouille
21.00 Mannix
22.00 Les chemins de l'inconnu
22.30 Les Nouvelles T.V.A.
23.00 Les Incrognables
24.00 Ciné nocturne: Le milliardaire
01.59 Fin des Emissions

DIMANCHE 3 JUIN 1979

8.00 Mire et Musique
8.15 Dessins animés
8.30 Rex Humbard
9.30 Les débats de l'Assemblée Nationale
10.30 C'était l'bon temps
11.30 Monsieur le maire
12.00 2000 ans après Jésus Christ
12.30 Ma Sorcière bien aimée

13.00 Le Ranch "L"
14.00 Amicalement vôtre
15.00 D'aventures en aventures
15.30 Plaine Nature
16.00 S.Q. Québec
16.30 Jardinage
17.00 Le Meilleur des Tannants
18.00 Au Royaume des Animaux
18.30 Les Joyeux Naufragés
19.00 La petite maison dans la prairie
20.00 Soirée au cinéma: Les jeunes loups
22.00 Les Chemins de l'inconnu
22.30 Les nouvelles TVA
23.00 Nouvelles
23.15 Ciné nocturne Marylin
00.38 Musique Marc Légrand
00.44 Fin des Emissions

LUNDI 4 JUIN 1979

9.45 Mire et musique
9.54 Musique Marc Légrand
10.00 Les satelliopettes
10.30 Ciné matinée: A l'est de Sumatra
12.30 De tout de tous
13.00 Carrefour Québec
14.00 Bonjour Madame
14.45 Bonjour messieurs dames
15.00 Alerte dans l'espace
16.00 Le Monde de Monsieur Tranquille
16.30 Flipper
17.00 Parle, parle, jase, jase
18.00 Studio 4
18.30 Carrefour Québec
19.00 Bonjour Madame
14.45 Bonjour messieurs dames
15.00 Les Envahisseurs
16.00 Le Monde de Monsieur Tranquille
16.30 Flipper
17.00 Patrouille du Cosmos
18.00 Studio 4
18.30 Aujourd'hui le
19.00 La petite maison dans la prairie
20.00 L'homme de \$6,000,000

21.00 Drôle de monde
21.30 Tout un monde
22.00 Tic Tac Toc
22.30 Les Nouvelles TVA
23.00 Sports et Météo
23.15 Les Comédiens
00.15 Musique Marc Légrand
00.21 Fin des Emissions

MARDI 5 JUIN 1979

9.45 Mire et musique
9.54 Musique Marc Légrand
10.00 Fan Fan Dédé
10.30 Ciné-matinée: En piste
12.00 Les Satelliopettes
12.30 De tout de tous
13.00 Carrefour Québec
14.00 Bonjour Madame
14.45 Bonjour messieurs dames
15.00 Alerte dans l'espace
16.00 Le Monde de Monsieur Tranquille
16.30 Flipper
17.00 Parle, parle, jase, jase
18.00 Studio 4
18.30 Aujourd'hui le
19.00 Médecin d'aujourd'hui
20.00 Hunter
21.00 Les Grands reportages
22.00 Symphonie
22.30 Les Nouvelles TVA
23.00 Sports et Météo
23.15 Des images et des hommes
23.45 Gens d'affaires
00.15 Musique Marc Légrand
00.21 Fin des Emissions

7 RIVIERE-DU-LOUP CANAL 7 RIVIERE 7 RIVIERE-DU-LOUP CANAL 7 RIVIERE



MERCREDI 30 MAI 1979

8.57 O Canada
9.00 En mouvement
9.15 L'évangile en papier
9.30 Passe partout
10.00 Tam Tam
10.15 You Hou
10.30 Magazine Express
11.00 Les Trouvaillies de Clémence
11.30 Du simple au multiple
12.00 Fifi Brindacier
12.30 Les Coqueluches
13.31 Téléjournal
13.36 Femmes d'aujourd'hui
14.31 Le temps de vivre
16.00 Bobino
16.30 Le Grenier
17.00 L'heure de pointe
18.00 Ce soir
18.30 Ce soir régional
18.49 Résumé des émissions de la soirée
18.54 Nouvelles du sport
19.00 Sur la côte du Pacifique
19.30 Baseball des Expos
22.00 Jazz de Montreux
22.30 Téléjournal Nat. et Int.
22.59 Météo
23.05 Téléjournal Régional
23.19 Nouvelles du sport
23.22 Reflets d'un pays
02.22 Cinéma: Prise au piège

JEUDI 31 MAI 1979

8.57 O Canada
9.00 En mouvement
9.15 Les Oriens
9.30 Passe partout
10.00 Animagerie
10.15 Minute Moutoute
10.30 Magazine Express
11.00 Les Trouvaillies de Clémence
11.30 Action santé
12.00 Tout près d'ici
12.30 Les Coqueluches
13.31 Téléjournal
13.36 Femmes d'aujourd'hui
14.31 Cinéma: Le cave se rebiffe
16.00 Bobino
16.30 Pop citrouille
17.00 Heures de pointe
18.00 Ce soir
18.30 Ce soir régional
18.49 Résumé des émissions de la soirée
18.54 Nouvelles du sport
19.00 Génies en herbe
19.30 Du Tac au Tac
20.00 Le travail à la chaîne
20.31 Les grands films: UN homme est mort
22.30 Téléjournal nat. et Int.
22.59 Météo
23.05 Téléjournal régional
23.12 Nouvelles du sport
23.22 Télé Sélection: Un appel dans la nuit

00.43 Cinéma: Lily, aime moi

VENREDI 1 JUIN 1979

8.57 O Canada
9.00 En mouvement
9.15 100 Tours de Centour
9.30 Passe partout
10.00 Boîte à lettres
10.15 Virginie
10.30 Magazine Express
11.00 Terre et moissons
11.30 Les Pierrafeu
12.00 Le Prince Noir
12.30 Les Coqueluches
13.31 Téléjournal
13.36 Femmes d'aujourd'hui
14.31 Les Ateliers
15.30 Fanfreluche
16.00 Bobino
16.30 Es-tu d'accord
17.00 L'heure de pointe
18.00 Ce Soir
18.30 Ce Soir régional
18.49 Résumé des émissions de la soirée
18.54 Nouvelles du sport
19.00 Il était une fois l'homme
19.30 Salvator et les Mohicans
20.30 Circ'O Ciel
21.31 Consommateur plus
22.30 Téléjournal Nat. Int.
22.59 Météo
23.06 Téléjournal Régional
23.13 Nouvelles du sport
23.23 Cinéma: Le chant de la mer
01.30 Ciné nuit: Les clameurs se sont tuées

SAMEDI 2 JUIN 1979

8.27 O Canada
8.30 Passe partout
9.00 Le petit castor
9.30 La corde raide
10.00 Orzowei ou l'enfant de la forêt
10.30 Héros du samedi
11.30 Téléjeans
12.00 Cinéma d'ici
13.00 Sporthèque
14.00 Film
14.31 Baseball du samedi
17.00 Bagatelle
18.00 Hebdo samedi
19.00 La femme bionique
20.00 A communiquer
20.30 Cinéma Canadien
22.30 Téléjournal
22.46 Nouvelles du sport
23.02 Cinéma: Le secret
00.30 Ciné nuit: Les plus belles escroqueries du monde

DIMANCHE 3 JUIN 1979

8.27 O Canada
8.30 Passe partout
9.00 Wickie
9.30 Kebekio au pays de Convoitise
9.45 Une fleur m'a dit
10.01 Le jour du Seigneur
11.00 Débats de l'Assemblée Nationale
12.00 Magazine de la semaine verte
13.00 A communiquer
13.30 Aux frontières du connu
14.00 Ciné pop: A nous quatre cardinal: Charlots en folies
15.30 Univers des sports
17.00 Second regard
18.00 Hebdo dimanche

19.00 Chez Denise
19.30 Les Beaux dimanches
22.31 Téléjournal
22.46 Sport Dimanche
23.00 Politique provinciale
23.09 Ciné magazine

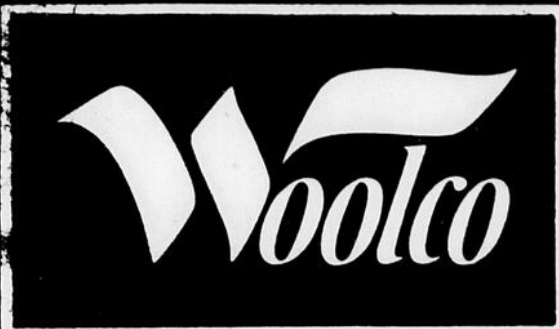
LUNDI 4 JUIN 1979

8.57 O Canada
9.00 En mouvement
9.15 Les Oriens
9.30 Passe partout
10.00 Une fenêtre dans ma tête
10.15 Virginie
10.30 Magazine Express
11.00 Les Trouvaillies de Clémence
11.30 Harold Lloyd
12.00 Les Travaux d'Hercule Johsson
12.30 Les Coqueluches
13.31 Téléjournal
13.36 Femmes d'aujourd'hui
14.31 D'amour et d'eau fraîche
15.30 Au jardin de Pierrot
15.45 Les Chiboukis
16.00 Bobino
16.30 Pictoline
17.00 L'heure de pointe
18.00 Ce soir régional
18.30 Ce soir régional
18.49 Résumé des émissions de la soirée
18.54 Nouvelles du sport
19.00 Cosmos 1999
20.00 Terre humaine
20.30 A cause de mon oncle
21.01 Les Jordache
22.00 Papa cher papa
22.30 Téléjournal National et International
23.00 Météo

23.06 Téléjournal Régional
23.13 Nouvelles du sport
23.22 Aux frontières du connu
23.52 Jason King

MARDI 5 JUIN 1979

8.57 O Canada
9.00 En mouvement
9.15 100 Tours de Centour
9.30 Passe partout
10.00 Animagerie
10.15 Minute Moutoute
10.30 Magazine Express
11.00 Les Trouvaillies de Clémence
11.30 Le monde en liberté
12.00 Lassie
12.30 Les Coqueluches
13.31 Téléjournal
13.36 Femmes d'aujourd'hui
14.31 Cinéma
16.00 Bobino
16.30 Contes orientaux
17.00 L'heure de pointe
18.00 Ce soir
18.30 Ce soir régional
18.49 Résumé des émissions de la soirée
18.54 Nouvelles du sport
19.00 Le monde merveilleux de Disney
20.00 Grand Papa
20.30 Jamais deux sans toi
21.01 A communiquer
22.00 L'entance à vivre
22.30 Téléjournal Nat. & Int.
22.59 Météo
23.12 Nouvelles du sport
23.22 Rencontres
23.52 Propos et confidences
00.22 Cinéma



CENTRE



DÉCORATION-RÉNOVATION



pour faciliter vos achats
 Woolco
 6 12 34 56 78 901
 CLAIRE ROY

Montants pré-coupés... **89**¢
 Economique! 2 x 4 x 8 pi, Chac.:

Lattes d'épinette

Idéal pour tout travail de rénovation! 8 pi de longueur. Venez économiser chez Woolco!

2 po x 3 po x 8 pi, No 1 Chac.: **99**¢

1 po x 2 po x 8 pi, chac.: **36**¢

1 po x 3 po x 8 pi, chac.: **54**¢

2 po x 4 po x 8 pi, No 1 Chac.: **1 45**



Panneaux de Gyproc prêts à décorer

Panneaux de 4x8 pi en 2 épaisseurs. Prêts à être peints ou recouverts de papier.

3/8 po d'épaisseur, chac.: **3 79**
 1/2 po d'épaisseur, chac.: **3 89**



Panneaux préfinis:

Cèdre rustique, avec larges rainures en V.

4 pi x 8 pi x 3,6 mm, chac.: **5 99**



Isolant en fibre de verre

D'installation facile! R8 pour sous-sol et pour greniers.

R8, 27/8 po, natte pour 240 pi², chac.: **21 99**

R20, 7 1/4 po, natte pour 90 pi², chac.: **21 99**



Panneaux de copeaux multi-travaux

Idéal pour clôtures, salles de séjour et autres rénovations.

4 pi x 8 pi x 1/4 po, chac.: **5 29**

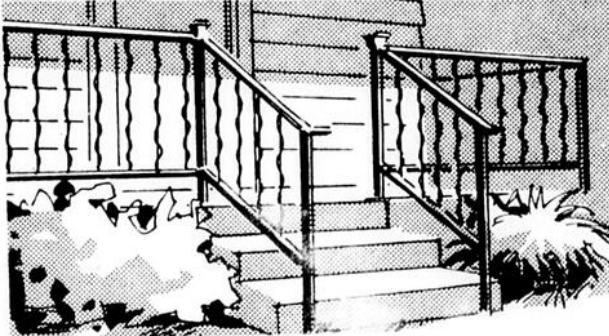
4 pi x 8 pi x 7/16 po, chac.: **7 77**



Bardeaux en asphalte

Bardeaux auto-adhésifs qui résistent aux intempéries. Fini noir jais ou brun 1 paquet couvre 33.3 pi². 70 lb.

Le paquet, chac.: **5 39**



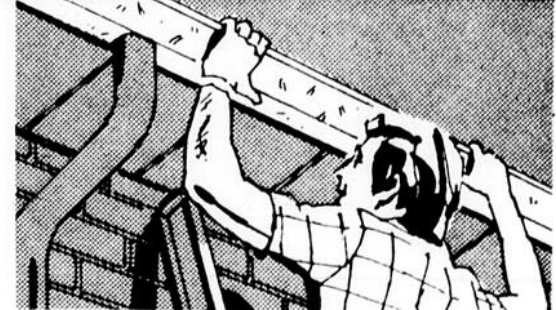
Éléments en fer forgé

Éléments qui donneront une note décorative à votre patio ou balcon. Profitez de ces bas prix!

Pilastre 1 1/4 x 35 po, chac.: **5 19**

Traverse 1 1/4 po x 6 pi x 27 1/2 po, chac.: **27 98**

Colonne plate 1 1/4 po x 8 pi, chac.: **45 29**



Sections de gouttières

Gouttières galvanisées. Voici le moment idéal pour remplacer les vieilles sections! Blanc émail ou brun.

Gouttière 10 pi, 4 99
 chac.:

Descente 10 pi, chac.: 4 99

Joint de coin, 3 26
 chac.:

Joint de coulisse, paquet de 3: **2 99**

Coude 75°, paquet de 2: **2 75**

Embouts, paquet 2 **1 15**

Prix en vigueur jusqu'au samedi 2 juin ou jusqu'à épuisement des stocks.



AUX GALERIES CHAGNON LEVIS



VENEZ AU CAFÉ ROUGE POUR UN GÔTER FRUGAL OU UN COPIEUR REPAS!

Heures d'ouverture: Lundi, mardi et mercredi de 9h à 18h. Jeudi et vendredi de 9h à 21h. Samedi de 9h à 17h.

Du 1er au 4 juin

La population visionnera "C'était hier à Berthier"

(D.G.) Séquences de la vie rurale illustrant le labeur d'autrefois, activités marquant le fil des jours, aspect physique du village; ces scènes fixées sur pellicule dignes témoins du passé dans cette agglomération, plus que Tricentenaire, riveraine du fleuve, défilent sous vos yeux du 1er au 4 juin racontant à sa façon "C'était hier à Berthier". Catherine Bhérier, Madeleine Prévost et Bertrand Blais nous parlaient plus longuement de cet événement, vendredi le 25 mai dernier.

Une réalisation du projet Canada au Travail, maintenant terminé, "Centre de documentation patrimoniale de Berthier-sur-Mer", une présentation de la Société du

Patrimoine de l'endroit grâce à la collaboration financière du ministère des Affaires culturelles, cette exposition de photos anciennes sera logée à l'intérieur de la grande salle du couvent. Les heures d'ouverture sont de 10h. à 21h. Tous les férus d'histoire, simples amateurs de photos, curieux intrigués par ces clichés du passé, enfin bref, toute la population et celle des municipalités voisines sont invités à revivre quelques pages historiques remontant jusque vers les années 1890. Certains ne manqueront pas d'évoquer des souvenirs en contemplant ces photographies.

Se déployant par thèmes, le montage photographique touchera le travail, les lo-

sirs, la configuration physique du village etc... Par ailleurs, les photos de famille feront l'objet d'un montage audio-visuel. A noter que les photos et documents exhibés ont été reproduits et que certains originaux seront disposés sous une vitrine d'exposition pour mieux les protéger.

En outre, la somme des renseignements historiques amassés par le dépouillement d'archives, apparaît dans un recueil constitué d'articles et de faits divers relatés dans les journaux. Événements heureux et malheureux, fêtes paroissiales, visites signalées, composent la trame des récits qui animaient le quotidien de jadis. Ce document ainsi qu'un album de photos et des

affiches seront disponibles également sur les lieux lors de l'exposition.

Toute la documentation sera déposée, par la suite, comme fonds d'archives à la Société du Patrimoine de Berthier-sur-Mer et constituera un bien commun mis à la disposition des gens de la municipalité et des différentes commissions, nous confiait Mme Bhérier. La Société, enchaîne-t-elle, continue d'œuvrer à la poursuite d'un de ses objectifs primordiaux, la promotion et la sauvegarde du patrimoine local dont le manoir Dénéchaud, objet d'un projet de recyclage. De plus, nous informait Mme Bhérier, l'organisme programme son assemblée générale annuelle en juin prochain.



Nouvelles mesures régissant le permis de conduire du motocycliste

Quebec, le 10 mai 1979

A compter du premier juin, toute personne qui entreprend des démarches, pour la première fois pour avoir le droit de conduire une motocyclette sera soumise à de nouvelles règles quant au type de motocyclette qu'elle sera autorisée à conduire sur la route.

Le ministère des Transports mettra en vigueur trois classes de permis de conduire pour la motocyclette, qui tiennent compte de l'expérience du candidat.

Dès cette année, le conducteur sans expérience ne sera autorisé qu'à conduire une motocyclette dont la cylindrée est de 125cc ou moins. L'an prochain, alors que les deux autres classes seront en vigueur, celui qui aura une année d'expérience à son crédit pourra solliciter un changement à son permis afin de pouvoir conduire une motocyclette dont la cylindrée atteint 400cc. Enfin, la conduite de tout type de motocyclette sera réservée au conducteur qui détient une expérience pertinente de deux ans sur une moto de cylindrée de 125cc ou moins, ou d'un an sur un véhicule d'une cylindrée de 400cc.

La Direction générale du Bureau des véhicules automobiles estime que l'application des premières mesures touche cette année environ 3,000 nouveaux conducteurs.

Il est à noter que ces modifications ne restreignent en rien les droits des conducteurs d'automobiles

qui détiennent déjà un permis de conduire régulier sans restriction "X". Leur certificat prévoit qu'ils peuvent conduire, à la fois, une automobile et une motocyclette.

Si le permis régulier com-

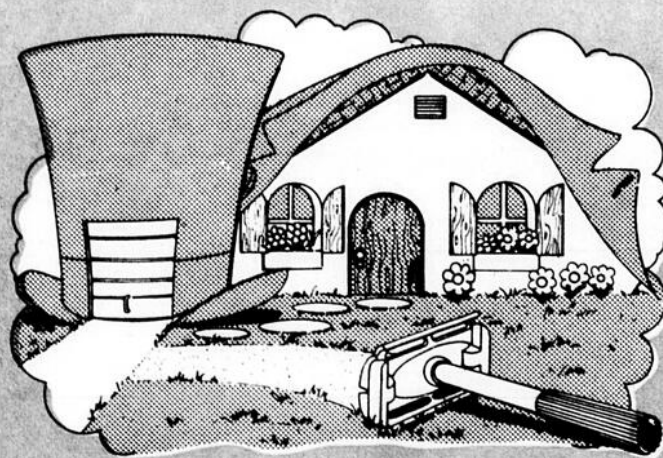
porte la restriction X, c'est à dire s'il exclut la conduite de la motocyclette, les nouvelles mesures s'appliquent.

Permis d'apprenti conducteur

Autre changement: il n'est pas nécessaire pour les

candidats de 16 et 17 ans d'obtenir un permis d'apprenti conducteur pour suivre un cours de conduite pour la moto. Les leçons pratiques sont maintenant dispensées en circuits fermés.

REHAUSSEZ L'APPARENCE DE VOTRE MAISON!



LE TAPIS GAZON

Voilà qui ajoutera à

la beauté de votre maison

10 nouvelles couleurs

disponibles à votre choix

et à prix populaire

J
JACQUES DUMAS

St-François

Cté Montmagny

CHARGES
VISA

master charge



CHAMBRE DE COMMERCE ET D'INDUSTRIE
DE LA COMMUNAUTÉ DES MARCHANDS DE MONTMAGNY

259-7741

EXTRAIT
DE PLANTES DE
ROLMEX INC.
Qualité supérieure

**LOUIS
GAULIN**

REPRESENTANT
11, Ave Ste-Brigitte
Montmagny 248-3930