

Principales caractéristiques des familles du CSSS de l'Ouest-de-l'Île

DONNÉES DU RECENSEMENT DE 2006

Ce fascicule présente un sommaire des principales caractéristiques des familles sur le territoire du Centre de santé et de services sociaux (CSSS) de l'Ouest-de-l'Île selon les données du Recensement canadien de 2006. Il pose un regard sur les familles plus vulnérables, notamment les familles monoparentales et les familles immigrantes. Il fait partie d'une série de 12 fascicules destinés aux CSSS de la région de Montréal et s'inscrit dans les efforts de la Direction de santé publique (DSP) de l'Agence de la santé et des services sociaux de Montréal pour soutenir les communautés locales en leur fournissant des produits d'information sociosanitaire. Les données présentées dans ce document peuvent ainsi servir de guide dans la planification et la mise en oeuvre d'interventions locales auprès des enfants et de leurs familles.

L'environnement familial influence grandement le bien-être et le développement de l'enfant. Il a été établi, entre autres, que le fait de grandir dans un milieu familial défavorisé, accusant un manque de ressources économiques et sociales, constitue un important facteur de risque, et ce, surtout lorsque la pauvreté est vécue de façon chronique. L'enfant peut alors faire face à des problèmes de santé, des retards de développement, des difficultés émotionnelles et de

comportement, ainsi que des difficultés scolaires. Outre la défavorisation, d'autres caractéristiques de la famille façonnent le développement de l'enfant, notamment la monoparentalité ainsi que la scolarité et le lieu de naissance des parents, autant de caractéristiques qui seront examinées dans ce fascicule.

Les caractéristiques présentées portent sur les familles avec au moins un enfant de 0-17 ans et sur celles avec au moins un enfant de 0-5 ans. La première section décrit la répartition des enfants et des familles sur le territoire du CSSS. La deuxième présente, sous forme de tableaux synthèses, un aperçu des caractéristiques des familles dans chacun des voisinages du CSSS. Enfin, la dernière section met en lumière la situation particulière des familles monoparentales et des familles immigrantes.

Ce fascicule comporte peu d'éléments d'interprétation, laissant aux acteurs locaux la liberté d'interpréter les données à partir de leur connaissance des familles de leur territoire. Nous croyons que les acteurs locaux sont les mieux placés pour établir des liens entre ce que révèlent ces données et les réalités vécues par les familles qu'ils côtoient.



MOT DE LA DIRECTRICE PAR INTÉRIM

Plusieurs écrits le soulignent; les conditions de vie des familles ont un impact important sur la santé des enfants, leur développement et leur réussite scolaire, et posent les fondements de ce que sera leur vie adulte. De façon à pouvoir poser des actions en faveur des enfants montréalais, particulièrement ceux vivant dans un contexte de vulnérabilité, il importe d'avoir un portrait des caractéristiques démographiques et socioéconomiques des familles et de mettre en lumière les inégalités sur le territoire montréalais. C'est ce que propose le présent fascicule produit à partir des données du Recensement canadien de 2006.

Montréal compte plus de 200 000 familles ayant des enfants de moins de 18 ans dont les caractéristiques démographiques et socioéconomiques se démarquent du reste du Québec. Au sein de ce groupe, nous observons notamment une forte représentation de familles dont les deux parents sont nés à l'extérieur du Canada (41 %), de familles monoparentales (27 %) et de familles vivant sous le seuil de faible revenu (24 %). Sur l'île de Montréal, nous observons également une grande disparité entre les territoires en ce qui concerne les caractéristiques des familles; témoignant ainsi des inégalités sociales qui persistent et qui ont une incidence sur la santé et le bien-être des enfants.

Nous souhaitons que ce portrait des familles puisse soutenir les acteurs locaux et leurs partenaires dans la planification d'actions de santé publique favorisant la santé et le bien-être des tout-petits et des jeunes de votre territoire. Bonne lecture!

La directrice de santé publique par intérim,



Terry-Nan Tannenbaum, MD, MPH, MMgmt

1 LES JEUNES ET LEURS FAMILLES, PROFIL DÉMOGRAPHIQUE

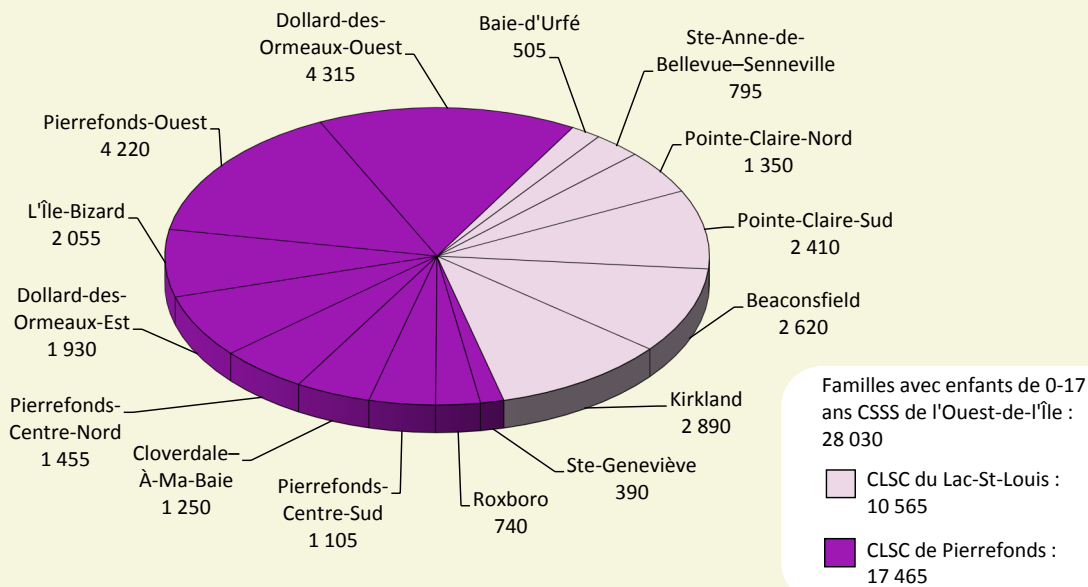
Selon les données du Recensement de 2006, le CSSS de l'Ouest-de-l'Île compte 28 030 familles ayant au moins un enfant de 0-17 ans (figure 1), ce qui représente 14 % de l'ensemble des familles avec enfants de 0-17 ans à Montréal. Les familles sont plus nombreuses sur le territoire du CLSC de Pierrefonds (17 465) que sur le territoire du CLSC du Lac-St-Louis (10 565). De plus, parmi les 15 voisinages que compte le CSSS de l'Ouest-de-l'Île, c'est dans les voisinages de Dollard-des-Ormeaux-Ouest (4 315) et de Pierrefonds-Ouest (4 220) que les familles avec enfants de 0-17 ans sont les plus nombreuses. Ces deux voisinages regroupent à eux seuls près du tiers des familles avec enfants de 0-17 ans du CSSS. À l'opposé, c'est dans les voisinages de Ste-Geneviève (390) et de Baie-d'Urfé (505) que l'on en dénombre le moins.

On estime à 50 455 le nombre d'enfants de 0-17 ans qui résident sur le territoire CSSS de l'Ouest-de-l'Île (figure 2), ce qui correspond à 24 % de la population totale du CSSS. Ces enfants se répartissent selon leur groupe d'âge de la façon suivante : 26 % sont âgés de 0-5 ans, 35 % de 6-11 ans et 39 % de 12-17 ans. Le CLSC de Pierrefonds compte un plus grand nombre d'enfants de 0-17 ans (31 350) que le CLSC du Lac-St-Louis (19 105). Enfin, de tous les voisinages du CSSS, c'est dans les voisinages de Dollard-des-Ormeaux-Ouest (7 895) et de Pierrefonds-Ouest (7 425) que les enfants de 0-17 ans sont les plus nombreux et dans ceux de Ste-Geneviève (585) et de Baie-d'Urfé (955) qu'ils sont en moins grand nombre.

Les données fournies dans les fichiers du Recensement de Statistique Canada à l'échelle des voisinages sont arrondies (aléatoirement à l'unité 5). La totalisation de ces données peut parfois différer lorsqu'elles sont agrégées à un niveau géographique supérieur (CLSC, CSSS, Montréal).

Figure 1

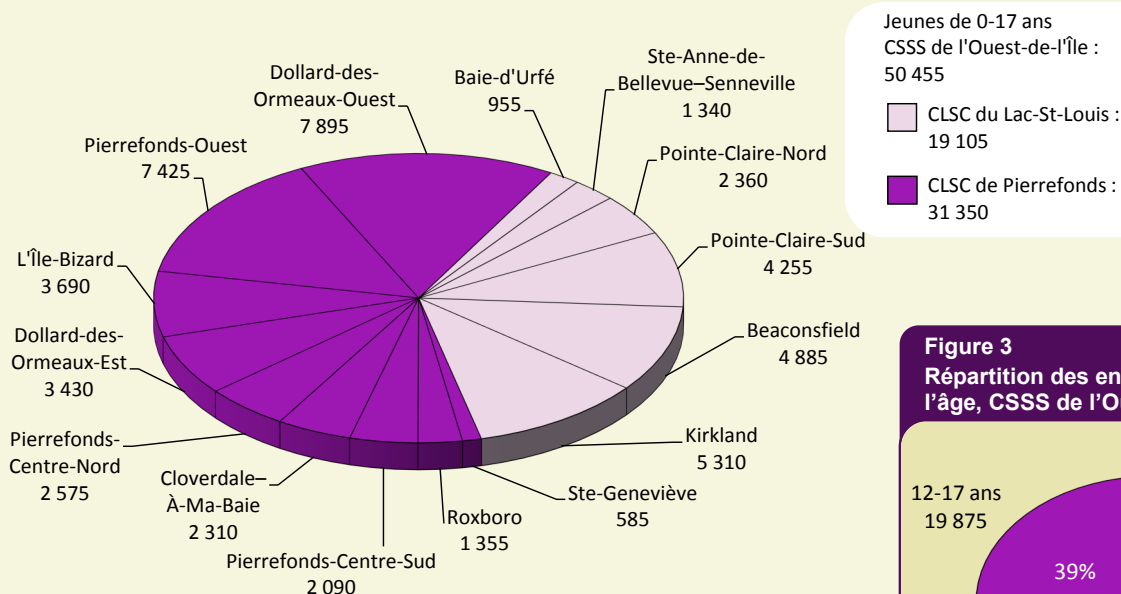
Répartition des familles avec enfants de 0-17 ans selon les voisinages, CSSS de l'Ouest-de-l'Île, 2006



Source : Recensement de 2006, Statistique Canada.

Figure 2

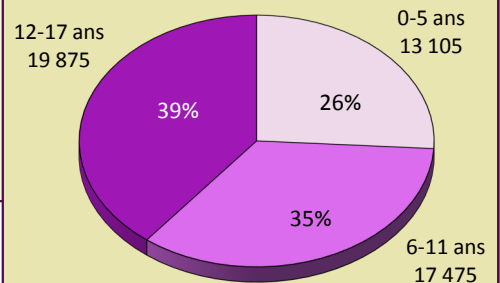
Répartition des enfants de 0-17 ans selon les voisinages, CSSS de l'Ouest-de-l'Île, 2006



Source : Recensement de 2006, Statistique Canada.

Figure 3

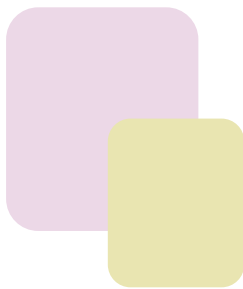
Répartition des enfants de 0-17 ans selon l'âge, CSSS de l'Ouest-de-l'Île, 2006



UN PORTRAIT SYNTHÈSE DES CARACTÉRISTIQUES DES FAMILLES

Cette section, basée sur les données du Recensement de 2006, comprend deux tableaux synthèses qui décrivent les caractéristiques des familles de chacun des voisinages du CSSS de l'Ouest-de-l'Île. Le premier tableau porte sur les familles avec **enfants de 0-17 ans** (pages 6 et 7) et le second sur les familles avec **enfants de 0-5 ans** (pages 8 et 9). Les données pour Montréal, le CSSS et les territoires de CLSC y sont également présentées comme valeurs de référence.

Chacun de ces tableaux est constitué de deux parties. La première partie présente les **caractéristiques démographiques et socioculturelles** des enfants et de leurs familles, notamment la proportion de familles avec trois enfants et plus, la proportion de familles monoparentales et la proportion de familles immigrantes. La deuxième partie nous renseigne sur les **caractéristiques socioéconomiques des familles**, entre autres la proportion de parents sans diplôme, grade ou certificat, le revenu moyen des familles et la proportion de familles vivant sous le seuil de faible revenu.



Comment lire les tableaux synthèses

Les tableaux synthèses regroupent l'information sur les caractéristiques démographiques, socioculturelles et socioéconomiques des enfants et de leurs familles pour les voisinages, les CLSC, le CSSS et Montréal. Dans chaque cellule, on retrouve la proportion et le nombre d'enfants ou de familles qui présentent la caractéristique étudiée.

La couleur des cellules indique si la caractéristique étudiée est plus ou moins concentrée dans un voisinage. Pour chaque caractéristique, les 111 voisinages de Montréal ont été divisés en **quintiles**.

La couleur des cellules se décline, selon les quintiles, du jaune pâle au vert foncé pour les caractéristiques démographiques et socioculturelles, et du jaune pâle au rouge foncé pour les caractéristiques socioéconomiques. Par exemple, un voisinage composé de 600 familles monoparentales sur 1 000 familles se retrouverait possiblement dans le 5^e quintile des voisinages de Montréal, soit celui où les proportions sont les plus élevées. La cellule de ce voisinage serait alors vert foncé.

La proportion et le nombre

La proportion indique si une concentration importante d'individus ou de familles présentent la caractéristique étudiée.

Le nombre précise combien d'individus ou de familles dans le territoire présentent la caractéristique étudiée. Notons qu'une caractéristique pour laquelle on observe une faible proportion peut tout de même toucher un grand nombre d'individus ou de familles et inversement.

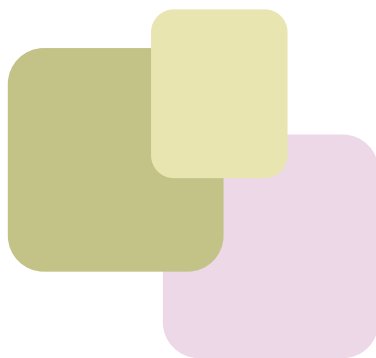
Ces deux informations apportent une vision plus complète de la réalité mesurée et s'avèrent toutes deux utiles pour déterminer les territoires où il apparaît prioritaire de mener des actions, les interventions à privilégier et les ressources nécessaires.

Pour faciliter l'interprétation des données

Pour classer les territoires en quintiles, ceux-ci ont été ordonnés suivant les proportions observées, sauf dans le cas de certaines caractéristiques sur le revenu (revenu moyen et revenu médian) où les territoires ont été ordonnés suivant les revenus observés.

Dans le cas des caractéristiques démographiques et socioculturelles, les territoires ont été classés en ordre croissant de façon à ce que les territoires où la caractéristique étudiée est la plus concentrée se retrouvent dans le 5^e quintile (vert foncé). Pour ce qui est des caractéristiques socioéconomiques, les territoires ont été classés soit en ordre croissant, soit en ordre décroissant, de façon à ce que les territoires où les conditions socioéconomiques sont les plus défavorables se retrouvent dans le 5^e quintile (rouge foncé).

Une fois ordonnés, les 111 voisinages ont été divisés en cinq catégories comprenant chacune 20 % de la population étudiée afin de former des quintiles.



Pour obtenir des précisions concernant la définition des indicateurs présentés dans les tableaux 1 et 2 (pages 6 à 9), veuillez vous référer au site Web de l'Agence de la santé et des services sociaux de Montréal (<http://emis.santemontreal.qc.ca>).

Définitions

Famille : la famille comprend les conjoints, mariés ou en union libre, qui sont de sexe opposé ou de même sexe, avec ou sans enfant, ainsi que les parents seuls qui ont la charge d'enfants vivant dans le même logement, incluant les petits-enfants vivant dans le ménage d'un de leurs grands-parents, en l'absence des parents.

Famille biparentale : la famille biparentale comprend des conjoints, mariés ou en union libre, de sexe opposé ou de même sexe, avec enfants. À noter que nous ne pouvons connaître les liens existant entre chacun des membres de la famille, par exemple dans le cas des familles recomposées.

Famille monoparentale : la famille monoparentale est constituée d'un parent seul qui a la charge d'enfants.

Immigrant : les immigrants sont des personnes nées à l'extérieur du Canada ayant le statut d'immigrant reçu ou l'ayant déjà eu, c'est-à-dire des personnes qui ont reçu le droit de résider au Canada en permanence. Cela exclut les résidents non permanents (titulaires d'un permis de travail ou d'un permis d'étude, revendicateurs du statut de réfugié).

Famille native : la famille est considérée comme native dans le cas où les deux conjoints ou le parent seul (famille monoparentale) sont nés au Canada.

Famille immigrante : la famille est considérée immigrante lorsque les deux conjoints ou le parent seul (famille monoparentale) sont nés à l'extérieur du Canada.

Famille mixte : la famille est dite mixte lorsque l'un des conjoints est né au Canada et l'autre, à l'extérieur du Canada.

Source : Dictionnaire du Recensement de 2006, Statistique Canada.

Tableau 1
Synthèse des caractéristiques des familles avec enfants de 0-17 ans, CSSS de l'Ouest-de-l'Île et Montréal, 2006

		MONTREAL	CSSS de l'Ouest-de-l'Île	CLSC du Lac-St-Louis	Kirkland	Pointe-Claire-Nord	Pointe-Claire-Sud	Beaconsfield	Baie-d'Urfé	Ste-Anne-de-Bellevue-Senneville	CLSC de Pierrefonds	L'Île-Bizard	Pierrefonds-Centre-Nord	Pierrefonds-Centre-Sud	Roxboro	Cloverdale-À-Ma-Baie	Dollard-des-Ormeaux-Est	Dollard-des-Ormeaux-Ouest	Pierrefonds-Ouest	Ste-Geneviève
CARACTÉRISTIQUES DÉMOGRAPHIQUES ET SOCIOCULTURELLES																				
Enfants de 0-17 ans vivant dans les familles	N	341 285	50 455	19 105	5 310	2 360	4 255	4 885	955	1 340	31 350	3 690	2 575	2 090	1 355	2 310	3 430	7 895	7 425	585
Enfants de 0-5 ans parmi l'ensemble de la population	%	6,1	6,3	6,0	5,8	6,4	5,2	6,5	6,3	6,6	6,4	6,2	6,0	6,2	5,9	7,8	5,9	6,2	7,2	5,5
	N	111 815	13 105	4 720	1 185	1 075	1 245	1 245	245	375	8 385	875	705	565	375	705	900	2 065	2 015	170
Enfants de 6-11 ans parmi l'ensemble de la population	%	6,1	8,3	8,4	8,7	8,9	7,0	9,0	8,2	9,5	8,3	8,5	7,7	8,0	6,6	8,8	7,5	8,1	9,7	6,3
	N	112 155	17 475	6 655	1 785	1 430	1 720	1 720	320	545	10 825	1 205	905	730	420	795	1 150	2 715	2 710	195
Enfants de 12-17 ans parmi l'ensemble de la population	%	6,4	9,5	9,8	11,4	9,7	8,5	10,1	10,0	7,3	9,3	11,4	8,2	8,8	8,8	9,0	9,0	9,3	9,6	7,1
	N	117 315	19 875	7 730	2 340	1 750	1 920	1 920	390	420	12 140	1 610	965	795	560	810	1 380	3 115	2 700	220
Enfants de 0-17 ans vivant dans des familles monoparentales	%	24,1	14,1	10,2	7,0	13,8	15,3	7,0	9,9	12,7	16,5	12,2	21,0	14,6	16,6	29,4	21,3	11,4	15,4	35,0
	N	82 270	7 120	1 945	370	325	650	340	95	170	5 175	450	540	305	225	680	730	900	1 140	205
Enfants de 0-17 ans vivant dans des familles monoparentales (femmes)	%	20,5	11,6	8,2	6,1	12,7	12,0	4,1	8,9	10,4	13,8	8,9	14,4	11,5	14,8	27,1	19,1	9,4	12,7	34,2
	N	69 850	5 875	1 565	325	300	510	200	85	140	4 315	330	370	240	200	625	655	740	945	200
Enfants de 0-17 ans nés à l'extérieur du Canada	%	13,5	8,6	7,8	7,3	7,0	8,5	8,3	11,0	4,9	9,2	2,7	12,6	13,2	10,0	18,2	15,9	6,2	6,5	16,2
	N	45 970	4 355	1 490	390	165	360	405	105	65	2 870	100	325	275	135	420	545	490	480	95
Familles avec enfants de 0-17 ans	N	202 530	28 030	10 565	2 890	1 350	2 410	2 620	505	795	17 465	2 055	1 455	1 105	740	1 250	1 930	4 315	4 220	390
Familles avec 2 enfants et plus parmi l'ensemble des familles avec enfants de 0-17 ans	%	61,2	73,5	74,9	80,3	71,9	69,7	78,2	81,2	59,1	72,5	72,5	67,0	75,1	71,6	69,2	74,6	78,8	69,9	51,3
	N	123 855	20 590	7 910	2 320	970	1 680	2 050	410	470	12 670	1 490	975	830	530	865	1 440	3 400	2 950	200
Familles avec 3 enfants et plus parmi l'ensemble des familles avec enfants de 0-17 ans	%	20,1	24,6	23,9	25,3	20,0	24,3	25,8	27,7	15,1	24,9	20,4	26,8	31,7	25,0	27,2	30,3	27,7	19,5	19,2
	N	40 640	6 885	2 525	730	270	585	675	140	120	4 355	420	390	350	185	340	585	1 195	825	75
Familles monoparentales parmi l'ensemble des familles avec enfants de 0-17 ans	%	27,3	16,1	12,2	8,5	15,9	18,3	8,6	9,9	14,6	18,4	14,6	23,3	16,2	20,9	27,9	23,3	12,2	18,4	35,9
	N	55 255	4 505	1 290	245	215	440	225	50	115	3 215	300	340	180	155	350	450	525	775	140
Familles monoparentales avec 2 enfants et plus parmi l'ensemble des familles avec enfants de 0-17 ans	%	13,0	9,2	6,9	5,5	8,9	9,5	5,7	6,9	4,4	10,6	7,3	12,7	9,5	9,5	17,9	14,8	7,9	9,5	17,9
	N	26 300	2 575	730	160	120	230	150	35	35	1 845	150	185	105	70	225	285	340	400	70
Familles monoparentales (femmes) parmi l'ensemble des familles avec enfants de 0-17 ans	%	22,9	13,1	9,5	7,4	14,1	13,3	5,3	8,9	11,4	15,3	11,2	16,1	13,1	18,2	24,3	21,0	10,0	15,4	34,6
	N	46 440	3 675	1 000	215	190	320	140	45	90	2 680	230	235	145	135	305	405	430	650	135
Familles immigrantes parmi l'ensemble des familles avec enfants de 0-17 ans	%	40,9	30,1	19,8	25,6	28,5	17,8	14,1	15,8	10,7	36,4	10,9	45,0	56,6	30,4	57,2	60,1	31,9	28,0	51,3
	N	82 935	8 435	2 090	740	385	430	370	80	85	6 350	225	655	625	225	715	1 160	1 375	1 180	200

		MONTRÉAL	CSSS de l'Ouest-de-l'île	CLSC du Lac-St-Louis	Kirkland	Pointe-Claire-Nord	Pointe-Claire-Sud	Beaconsfield	Baie-d'Urfé	Ste-Anne-de-Bellevue-Senneville	CLSC de Pierrefonds	L'île-Bizard	Pierrefonds-Centre-Nord	Pierrefonds-Centre-Sud	Roxboro	Cloverdale-À-Ma-Baie	Dollard-des-Ormeaux-Est	Dollard-des-Ormeaux-Ouest	Pierrefonds-Ouest	Ste-Geneviève	
		12,7	4,8	2,2	3,0	3,6	2,3	0,6	1,6	3,4	6,3	4,3	6,2	7,1	6,8	12,7	9,5	4,3	4,9	18,1	
	%	44 455	2 450	445	165	90	100	30	15	50	2 005	165	160	145	90	275	325	345	375	115	
	N	41,2	50,2	60,3	58,7	47,7	56,5	71,3	62,5	59,5	43,9	46,1	42,1	35,1	51,1	39,4	40,2	50,8	41,1	30,7	
	%	144 200	25 875	11 970	3 250	1 185	2 470	3 580	600	875	13 915	1 755	1 085	715	675	850	1 370	4 115	3 150	195	
	N	72,9	81,3	82,6	84,8	82,7	80,7	83,8	75,0	81,0	80,4	85,4	77,1	77,4	82,6	69,9	75,1	83,0	83,0	70,9	
	%	255 150	41 910	16 400	4 695	2 055	3 530	4 205	720	1 190	25 510	3 255	1 985	1 575	1 090	1 510	2 560	6 730	6 360	450	
	N	8,8	5,3	4,0	4,6	4,6	4,8	2,8	2,0	4,0	6,1	3,0	6,4	6,2	4,0	13,2	10,6	5,0	4,8	8,1	
	%	24 600	2 345	690	225	100	180	120	15	50	1 650	100	135	105	45	230	305	355	320	40	
	N	45 383 \$	69 208 \$	81 560 \$	90 561 \$	70 280 \$	76 151 \$	91 913 \$	90 576 \$	69 481 \$	61 605 \$	78 660 \$	53 695 \$	51 447 \$	66 948 \$	49 305 \$	48 482 \$	71 665 \$	64 250 \$	39 236 \$	
	\$	59 184 \$	81 457 \$	99 685 \$	104 527 \$	73 631 \$	87 635 \$	115 183 \$	153 491 \$	77 578 \$	70 426 \$	88 371 \$	58 069 \$	55 050 \$	72 638 \$	53 900 \$	54 874 \$	82 668 \$	71 519 \$	44 159 \$	
	\$	24,0	9,4	6,4	6,6	5,6	8,1	4,6	4,0	11,3	11,2	3,2	11,7	22,2	6,1	27,2	15,3	8,0	8,6	23,1	
	%	48 580	2 645	680	190	75	195	120	20	90	1 960	65	170	245	45	340	295	345	365	90	
	N	28 710 \$	38 830 \$	45 074 \$	47 236 \$	41 390 \$	41 264 \$	59 163 \$	41 958 \$	35 752 \$	36 831 \$	42 930 \$	39 431 \$	37 093 \$	43 879 \$	29 406 \$	35 729 \$	37 641 \$	40 596 \$	30 434 \$	
	\$	32 239 \$	42 339 \$	51 204 \$	55 888 \$	41 870 \$	45 103 \$	74 123 \$	48 518 \$	38 426 \$	38 775 \$	47 750 \$	38 722 \$	36 756 \$	40 928 \$	29 574 \$	35 492 \$	40 108 \$	41 952 \$	30 878 \$	
	\$	27 409 \$	37 443 \$	43 021 \$	47 256 \$	41 249 \$	40 515 \$	53 942 \$	41 928 \$	35 784 \$	35 491 \$	39 159 \$	37 598 \$	33 012 \$	40 086 \$	28 616 \$	34 465 \$	38 134 \$	37 820 \$	30 406 \$	
	\$	30 743 \$	39 992 \$	47 417 \$	55 785 \$	40 180 \$	40 639 \$	66 874 \$	45 293 \$	38 326 \$	37 215 \$	45 273 \$	37 618 \$	34 942 \$	38 419 \$	28 315 \$	34 420 \$	39 861 \$	40 023 \$	30 845 \$	
	\$	38,2	20,0	15,1	8,2	14,0	19,1	6,5	---	30,4	21,9	13,3	20,3	35,1	9,7	50,0	21,1	16,2	15,6	32,1	
	%	21 095	900	195	20	30	85	15	---	35	705	40	70	65	15	175	95	85	120	45	
	N	40,9	22,3	16,0	9,3	15,8	21,9	10,7	---	27,8	24,6	15,2	25,5	37,9	11,1	54,1	21,0	18,6	17,7	29,6	
	%	19 000	820	160	20	30	70	15	---	25	660	35	60	55	15	165	85	80	115	40	
	N	36 217 \$	52 061 \$	61 121 \$	64 692 \$	57 194 \$	47 466 \$	74 899 \$	69 500 \$	54 391 \$	49 684 \$	63 998 \$	52 207 \$	44 022 \$	54 949 \$	37 694 \$	44 035 \$	59 172 \$	46 996 \$	36 368 \$	
	\$	42 478 \$	60 519 \$	74 342 \$	73 889 \$	61 642 \$	60 042 \$	98 745 \$	128 443 \$	49 875 \$	55 978 \$	69 411 \$	52 976 \$	49 724 \$	62 550 \$	44 673 \$	50 190 \$	70 790 \$	54 580 \$	42 735 \$	
	\$	36,0	17,3	13,9	16,2	9,1	18,6	5,4	---	35,3	18,3	---	16,8	28,0	---	34,3	19,4	9,5	16,1	27,5	
	%	29 860	1 460	290	120	35	80	20	---	30	1 165	---	110	175	---	245	225	130	190	55	
	N	--- : nombre inférieur à 5.																			

Source : Recensement de 2006, Statistique Canada.

Tableau 2
Synthèse des caractéristiques des familles avec enfants de 0-5 ans, CSSS de l'Ouest-de-l'Île et Montréal, 2006

	MONTREAL	CSSS de l'Ouest-de-l'Île	CLSC du Lac-St-Louis	Kirkland	Pointe-Claire-Nord	Pointe-Claire-Sud	Beaconsfield	Baie-d'Urfé	Ste-Anne-de-Bellevue-Senneville	CLSC de Pierrefonds	L'Île-Bizard	Pierrefonds-Centre-Nord	Pierrefonds-Centre-Sud	Roxboro	Cloverdale-A-Ma-Baie	Dollard-des-Ormeaux-Est	Dollard-des-Ormeaux-Ouest	Pierrefonds-Ouest	Ste-Geneviève
CARACTÉRISTIQUES DÉMOGRAPHIQUES ET SOCIOCULTURELLES																			
Enfants de 0-5 ans vivant dans les familles	N 111 815	13 105	4 720	1 185	605	1 075	1 245	245	375	8 385	875	705	565	375	705	900	2 065	2 015	170
Enfants de 0-5 ans vivant dans des familles monoparentales	% N 17,0 18 980	7,8 1 025	3,7 175	1,7 20	6,6 40	4,2 45	2,4 30	---	6,7 25	10,1 850	8,6 75	14,2 100	11,5 65	10,7 40	24,1 170	10,6 95	4,8 100	8,2 165	17,6 30
Enfants de 0-5 ans vivant dans des familles monoparentales (femmes)	% N 14,9 16 705	6,8 890	3,3 155	2,1 25	7,4 45	4,2 45	0,8 10	4,1 10	6,7 25	8,7 730	9,1 80	10,6 75	8,8 50	10,7 40	20,6 145	10,6 95	3,9 80	7,2 145	17,6 30
Enfants de 0-5 ans nés à l'extérieur du Canada	% N 7,0 7 805	4,4 580	5,1 240	2,5 30	1,7 10	6,0 65	9,6 120	---	2,7 10	4,0 335	1,7 15	2,1 15	8,8 50	2,7 10	8,5 60	7,8 70	3,4 70	2,2 45	5,9 10
Familles avec enfants de 0-5 ans	N 87 135	9 800	3 475	845	445	785	935	165	300	6 330	660	525	410	265	540	730	1 515	1 545	140
Familles avec 2 enfants et plus parmi l'ensemble des familles avec enfants de 0-5 ans	% N 56,7 49 450	67,7 6 640	70,2 2 440	76,3 645	70,8 315	65,6 515	71,1 665	81,8 135	56,7 170	66,3 4 195	68,2 450	61,0 320	69,5 285	72,2 195	64,8 350	62,1 450	70,1 1 065	65,4 1 010	57,1 80
Familles avec 3 enfants et plus parmi l'ensemble des familles avec enfants de 0-5 ans	% N 19,2 16 715	22,5 2 205	21,7 755	24,9 210	22,5 100	21,7 170	21,9 205	27,3 45	8,3 25	22,8 1 445	18,9 125	30,5 160	31,7 130	25,9 70	25,9 140	24,8 180	21,1 320	18,4 285	28,6 40
Familles monoparentales parmi l'ensemble des familles avec enfants de 0-5 ans	% N 18,8 16 395	9,2 900	4,9 170	3,0 25	10,1 45	6,4 50	3,2 30	6,1 10	6,7 20	11,5 725	10,6 70	15,2 80	13,4 55	13,2 35	26,9 145	13,0 95	5,9 90	9,1 140	21,4 30
Familles monoparentales avec 2 enfants et plus parmi l'ensemble des familles avec enfants de 0-5 ans	% N 8,8 7 645	5,1 495	2,6 90	1,8 15	5,6 25	1,3 10	2,7 25	6,1 10	6,7 20	6,3 400	4,5 30	4,8 25	6,1 25	7,5 20	18,5 100	6,8 50	3,3 50	5,8 90	10,7 15
Familles monoparentales (femmes) parmi l'ensemble des familles avec enfants de 0-5 ans	% N 16,5 14 400	7,9 770	4,0 140	3,0 25	9,0 40	5,7 45	1,1 10	---	6,7 20	9,9 625	10,6 70	9,5 50	7,3 30	13,2 35	22,2 120	12,3 90	4,6 70	8,1 125	21,4 30
Familles immigrantes parmi l'ensemble des familles avec enfants de 0-5 ans	% N 43,7 38 050	30,4 2 980	18,7 650	24,3 205	30,3 135	19,6 155	8,5 80	---	18,3 55	36,8 2 330	18,3 120	48,6 255	61,4 255	27,8 75	60,7 325	58,2 425	28,6 435	25,2 390	46,4 65

		CARACTÉRISTIQUES SOCIOÉCONOMIQUES																				
	MONTRÉAL	11,4	4,3	1,0	1,2	1,8	1,0	0,5	---	---	6,2	4,0	2,6	6,5	6,0	11,8	9,6	3,9	5,3	24,0		
	CLSC du Lac-St-Louis	17 930	805	70	20	15	15	10	---	---	735	50	25	50	30	110	130	115	155	60		
	CSSS de l'Ouest-de-l'île	44,9	55,3	67,8	69,4	55,6	63,7	75,6	69,6	48,2	53,4	54,1	43,2	52,0	52,0	37,6	44,1	52,9	45,9	38,0		
	Familles avec enfants de 0-5 ans	70 865	10 345	4 600	1 155	470	975	1 395	400	5 745	665	530	335	260	260	350	600	1 555	1 355	95		
	Taux d'emploi des parents avec enfants de 0-5 ans	67,5	77,4	79,4	80,5	80,5	76,5	82,7	77,4	76,3	83,1	65,8	69,7	74	74	65,1	72,1	82,7	80	56		
	Taux de chômage des parents avec enfants de 0-5 ans	106 585	14 475	5 385	1 340	680	1 170	1 525	445	9 095	1 035	645	540	370	370	605	980	2 430	2 360	140		
	Revenu médian après impôt des familles avec enfants de 0-5 ans	10,8	6,6	4,5	6,0	4,2	6,7	2,3	3,3	7,8	3,3	7,9	10,8	3,9	3,9	12,9	14,1	6,0	6,5	17,6		
	Revenu médian après impôt des familles avec enfants de 0-5 ans	12 965	1 015	255	85	30	85	35	15	765	35	55	65	15	15	90	160	155	165	30		
	Revenu médian après impôt des familles monoparentales avec enfants de 0-5 ans	41 569 \$	65 847 \$	77 171 \$	88 757 \$	66 064 \$	70 594 \$	86 047 \$	68 290 \$	59 054 \$	76 556 \$	49 375 \$	44 800 \$	66 617 \$	66 617 \$	39 653 \$	40 399 \$	67 911 \$	62 313 \$	39 259 \$		
	Revenu moyen après impôt des familles avec enfants de 0-5 ans	52 860 \$	73 435 \$	86 519 \$	92 513 \$	69 364 \$	78 779 \$	99 409 \$	72 856 \$	66 249 \$	81 394 \$	54 886 \$	47 827 \$	71 086 \$	71 086 \$	50 522 \$	48 187 \$	80 305 \$	70 119 \$	42 205 \$		
	Familles avec enfants de 0-5 ans vivant sous le seuil de faible revenu après impôt	29,0	11,5	7,2	7,1	2,2	8,9	3,7	20,0	13,7	1,5	14,3	30,5	3,7	3,7	38,0	18,6	7,6	10,0	28,6		
	Revenu médian après impôt des familles monoparentales avec enfants de 0-5 ans	25 240	1 125	250	60	10	70	35	60	870	10	75	125	10	10	205	135	115	155	40		
	Revenu médian après impôt des familles monoparentales avec enfants de 0-5 ans	21 207 \$	26 540 \$	33 287 \$	18 253 \$	38 693 \$	24 173 \$	49 557 \$	ND	26 370 \$	37 560 \$	33 859 \$	26 433 \$	25 132 \$	25 132 \$	26 389 \$	20 775 \$	26 136 \$	23 514 \$	ND		
	Revenu moyen après impôt des familles monoparentales avec enfants de 0-5 ans	24 769 \$	30 853 \$	34 936 \$	29 324 \$	35 871 \$	31 484 \$	50 544 \$	ND	29 908 \$	37 293 \$	31 444 \$	30 619 \$	30 546 \$	30 546 \$	26 594 \$	22 782 \$	32 648 \$	31 076 \$	ND		
	Revenu médian après impôt des familles monoparentales (femmes) avec enfants de 0-5 ans	20 346 \$	26 227 \$	26 608 \$	18 253 \$	38 693 \$	24 173 \$	ND	ND	26 187 \$	37 560 \$	24 114 \$	26 393 \$	25 132 \$	25 132 \$	26 417 \$	20 775 \$	27 164 \$	23 457 \$	ND		
	Revenu moyen après impôt des familles monoparentales (femmes) avec enfants de 0-5 ans	23 801 \$	29 390 \$	31 683 \$	29 324 \$	35 871 \$	31 484 \$	ND	ND	28 865 \$	37 293 \$	26 227 \$	27 718 \$	30 546 \$	30 546 \$	25 072 \$	22 782 \$	34 453 \$	29 412 \$	ND		
	Familles monoparentales avec enfants de 0-5 ans vivant sous le seuil de faible revenu après impôt	53,8	35,6	29,4	40,0	---	40,0	33,3	100,0	37,2	---	31,3	54,5	28,6	28,6	65,5	42,1	16,7	35,7	33,3		
	Familles monoparentales (femmes) avec enfants de 0-5 ans vivant sous le seuil de faible revenu après impôt	8 820	320	50	10	---	20	10	20	270	---	25	30	10	10	95	40	15	50	10		
	Revenu médian après impôt des familles immigrantes avec enfants de 0-5 ans	57,6	39,6	32,1	40,0	---	44,4	---	100,0	41,6	---	50,0	83,3	28,6	28,6	75,0	44,4	21,4	40,0	33,3		
	Revenu médian après impôt des familles immigrantes avec enfants de 0-5 ans	8 290	305	45	10	---	20	---	20	260	---	25	25	10	10	90	40	15	50	10		
	Revenu médian après impôt des familles immigrantes avec enfants de 0-5 ans	33 158 \$	47 299 \$	59 949 \$	71 551 \$	54 479 \$	55 919 \$	85 021 \$	25 470 \$	44 051 \$	64 578 \$	49 342 \$	36 408 \$	54 829 \$	54 829 \$	34 203 \$	39 869 \$	53 204 \$	43 802 \$	45 570 \$		
	Revenu moyen après impôt des familles immigrantes avec enfants de 0-5 ans	38 263 \$	53 010 \$	66 779 \$	80 175 \$	53 733 \$	57 786 \$	88 034 \$	37 919 \$	49 177 \$	62 354 \$	51 336 \$	41 466 \$	54 513 \$	54 513 \$	42 128 \$	43 459 \$	59 528 \$	49 229 \$	43 762 \$		
	Familles immigrantes avec enfants de 0-5 ans vivant sous le seuil de faible revenu après impôt	41,8	21,1	15,4	12,2	---	22,6	---	54,5	22,7	---	19,6	37,3	---	---	43,1	20,0	13,8	17,9	---		
	Revenu médian après impôt des familles immigrantes avec enfants de 0-5 ans	15 910	630	100	25	---	35	---	30	530	---	50	95	---	---	140	85	60	70	---		

--- : nombre inférieur à 5.
 ND : non disponible.

Source : Recensement de 2006, Statistique Canada.



LES FAMILLES VULNÉRABLES

Les familles monoparentales et les familles immigrantes font face à de nombreux défis de la vie quotidienne, notamment la précarité de leurs conditions de vie. Comme le soulignent plusieurs études, la pauvreté des familles a des incidences négatives sur la santé, le développement et la réussite scolaire des enfants, et ce, d'autant plus que la pauvreté est vécue durant la petite enfance et qu'elle persiste dans le temps¹.

Cette section s'intéresse donc aux conditions socio-économiques des familles monoparentales et des familles immigrantes. Dans un premier temps, on trouve une brève analyse de la situation de ces familles à partir de constats observés à l'échelle montréalaise (pages 10 et 11). Dans un deuxième temps, les données spécifiques aux familles du CSSS de l'Ouest-de-l'Île sont fournies sous forme de figures et de tableaux (pages 12 à 19). Ces données permettent de comparer d'abord la situation des familles monoparentales à celle des familles biparentales (revenu médian, faible revenu), puis la situation des familles immigrantes à celle des familles natives (scolarité, chômage, faible revenu).

Les familles monoparentales

Selon les données du Recensement de 2006, parmi les 202 530 familles montréalaises avec enfants de 0-17 ans, 27 % sont monoparentales, ce qui représente 55 255 familles. En comparaison, dans le reste du Québec, le poids relatif des familles monoparentales est moindre, soit 23 %. Tel qu'on s'y attend, parmi les familles monoparentales avec enfants de 0-17 ans qui résident à Montréal, on retrouve une forte représentation (84 %) de familles monoparentales dirigées par une femme.

La monoparentalité augmente le risque de vivre dans la pauvreté. Les familles monoparentales connaissent bien souvent une plus grande précarité du logement et de l'insécurité alimentaire, mais aussi des difficultés d'ordre personnel et social. En effet, ces familles sont plus à risque de vivre de l'isolement social puisqu'il s'avère plus difficile pour le parent seul de maintenir ou de tisser des

réseaux sociaux. Le stress lié à la monoparentalité affecte l'énergie que le parent seul peut mettre pour maintenir son réseau social et son interaction avec la communauté¹.

On reconnaît également que les contraintes pèsent plus lourd sur le parent seul. Il ne peut partager les tâches familiales ni bénéficier du soutien affectif de l'autre parent. Aussi, il rencontre davantage de difficultés à concilier le temps professionnel et le temps consacré à la famille. Par ailleurs, plus les enfants sont en bas âge, plus l'intégration au marché du travail peut être difficile pour le parent seul.

Comme en témoignent les données du Recensement de 2006, à Montréal, les familles monoparentales avec enfants de 0-17 ans sont plus susceptibles de vivre dans la pauvreté que les familles biparentales : le revenu médian après impôt des familles monoparentales est près de la moitié de celui des familles biparentales. Cet écart est également observé dans le reste du Québec ainsi que dans tous les territoires de CSSS de Montréal. De plus, on constate que les familles montréalaises monoparentales sont proportionnellement plus nombreuses à vivre en situation de faible revenu que les familles biparentales : plus d'une famille monoparentale sur trois (38 %) vit sous le seuil de faible revenu, tandis que c'est le cas d'une famille biparentale sur cinq (19 %). Il en est de même dans le reste du Québec et dans tous les territoires de CSSS de Montréal.

Les familles immigrantes

La diversité culturelle des familles ne fait aucun doute dans la région de Montréal. Selon les données du Recensement de 2006, 41 % des familles montréalaises avec enfants de 0-17 ans sont immigrantes, soit 82 935 familles. Cela contraste avec ce que l'on observe dans le reste du Québec où cette proportion atteint seulement 6 %. Cette différence s'explique notamment par le fait que les personnes immigrantes qui arrivent au Québec sont plus nombreuses à choisir Montréal pour s'établir. Dans les faits, 66 % des personnes immigrantes vivant au Québec sont établies à Montréal.

¹ Weitzman, M. (2003). *L'impact du faible revenu sur le développement psychosocial des enfants*, Dans Tremblay, R.E., Barr, R.G., Peters, R. De V., eds. Encyclopédie sur le développement des jeunes enfants, Montréal, Québec : Centre d'excellence pour le développement des jeunes enfants, pp. 1-9. Consulté en juillet 2011.

L'immigration de jeunes familles est favorisée dans le processus de sélection des immigrants par le Québec². Bien souvent, les immigrants arrivent avec leur famille ou la font venir ultérieurement. De plus, les personnes immigrantes qui arrivent au Québec sont relativement jeunes, donc susceptibles d'avoir des enfants. En effet, selon le ministère de l'Immigration et des Communautés culturelles, 70 % des immigrants arrivés au Québec en 2006 ont moins de 35 ans³. D'ailleurs, plus de la moitié (54 %) des mères montréalaises qui ont donné naissance à un enfant en 2008 sont nées à l'extérieur du Canada⁴.

Les familles immigrantes se heurtent à de nombreuses barrières lors de leur insertion sociale et économique. Ces familles sont souvent confrontées à des difficultés d'insertion socioprofessionnelle dues à la non-reconnaissance des diplômes obtenus à l'étranger, à leur manque d'expérience professionnelle au Québec et à leur mauvaise connaissance des langues officielles. Plus l'immigration est récente, plus l'intégration s'avère difficile et augmente la vulnérabilité des familles⁵.

À l'échelle de Montréal, selon les données du Recensement de 2006, on constate que le taux de chômage chez les parents immigrants atteint 14 % alors qu'il n'est que de 5 % chez les parents natifs. Il en est de même dans le reste du Québec, mais de façon moins accentuée. Cette réalité est également observée au sein de tous les CSSS de Montréal, bien que les écarts entre les parents immigrants et natifs soient plus ou moins grands selon le territoire. Les données montrent également que 42 % des parents immigrants à Montréal détiennent un diplôme, certificat ou grade universitaire, ce qui est comparable à la situation des parents natifs (40 %). Ainsi, on peut supposer que de nombreux parents immigrants, même s'ils sont scolarisés, se retrouvent sans emploi.

Pour ces parents immigrants qui peinent à intégrer le marché de l'emploi, il s'ensuit une détérioration de leurs conditions de vie. D'ailleurs, selon les données du Recensement de 2006, on constate que les familles immigrantes à Montréal sont proportionnellement plus nombreuses (36 %) que les familles natives (16 %) à vivre en situation de faible revenu, tout comme c'est le cas dans le reste du Québec ainsi que dans tous les territoires de CSSS.

À l'échelle montréalaise, chez les familles avec enfants de 0-17 ans, il ressort que :

- Le revenu médian des familles monoparentales est près de la moitié de celui des familles biparentales.
- Plus d'une famille monoparentale sur trois vit en situation de faible revenu, comparé à une famille biparentale sur cinq.
- Le taux de chômage est près de trois fois plus élevé chez les parents immigrants que chez les parents natifs, alors que la proportion de parents détenant un diplôme, certificat ou grade universitaire est comparable chez les deux groupes.
- La proportion de familles vivant en situation de faible revenu est deux fois plus élevée chez les familles immigrantes que chez les familles natives.

Cette section témoigne de la vulnérabilité sur le plan socioéconomique des familles monoparentales et immigrantes à Montréal. De façon générale, cette vulnérabilité est également observée à l'échelle des CSSS, bien que les écarts observés soient variables d'un CSSS à l'autre.

Qu'en est-il de la situation des familles monoparentales et immigrantes sur le territoire du CSSS de l'Ouest-de-l'Île? Les données spécifiques aux familles du CSSS de l'Ouest-de-l'Île présentées dans les pages suivantes sous forme de tableaux et de figures permettront aux acteurs locaux de porter un regard sur la situation particulière des familles vulnérables de leur territoire.

² Laaroussi, M.V. et Rachédi, L. (2008). *Prospectives familles immigrantes 2007-2020*. Dans *La famille à l'horizon 2020* sous la direction de Pronovost, G., Dumont, C. et Bitaudeau, I. Presses de l'Université du Québec, pp. 349-376.

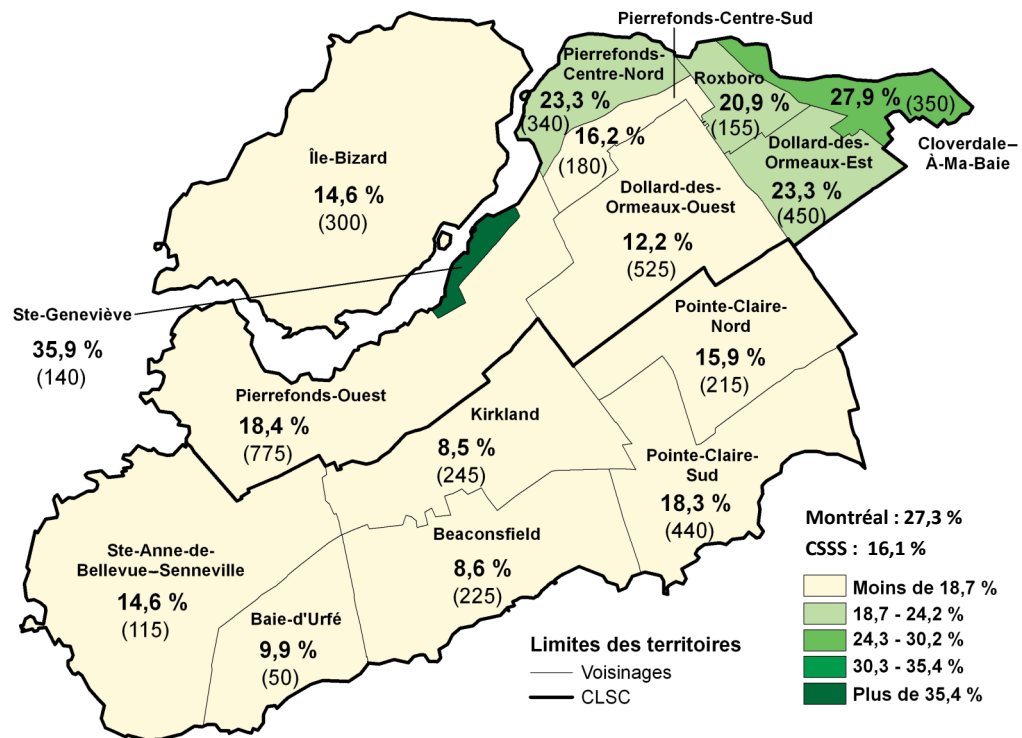
³ Kanouté, F. (2007). *Intégration sociale et scolaire des familles immigrantes au Québec. Une prise en compte globale des familles*, Informations sociales, 2007/7, n° 143, pp. 64-74.

⁴ Fichier des naissances, MSSS, 2008.

⁵ Benjamin, C. et Ménard, P.-O. (2010). *Le portrait de la population immigrée en 2006 : une population en transformation*. Dans *Portrait social du Québec : données et analyse*, Gouvernement du Québec, Institut de la statistique du Québec, pp. 89-116.

Figure 4

Familles monoparentales avec enfants de 0-17 ans, CSSS de l'Ouest-de-l'Île, 2006



Source : Recensement de 2006, Statistique Canada.

Tableau 3

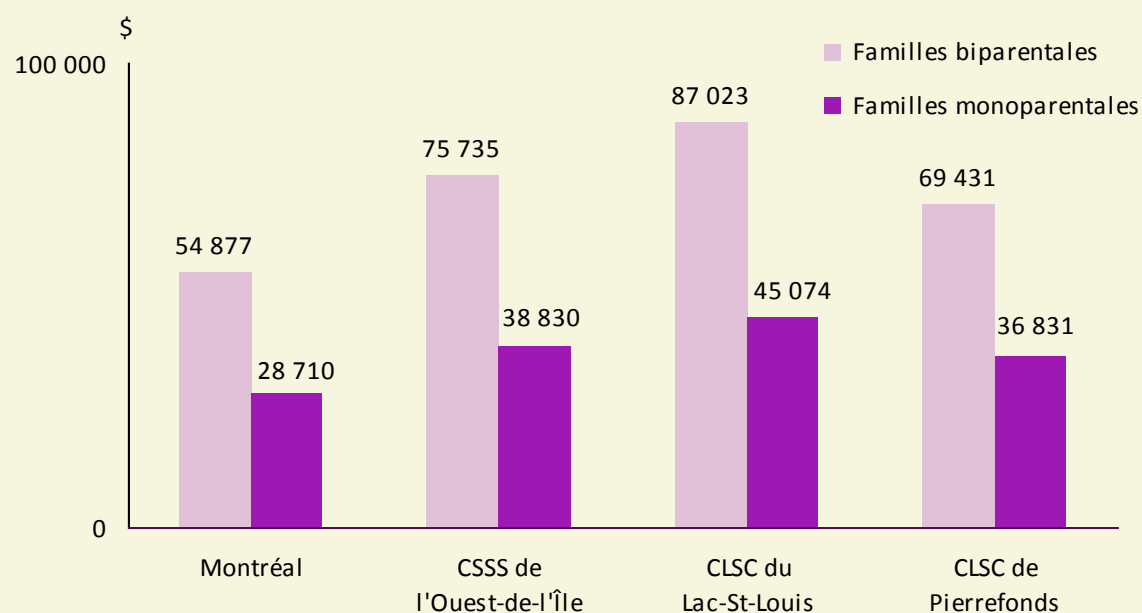
Familles avec enfants de 0-17 ans et de 0-5 ans selon le type de famille, CSSS de l'Ouest-de-l'Île et Montréal, 2006

		Montréal	CSSS de l'Ouest-de-l'Île	CLSC du Lac-St-Louis	CLSC de Pierrefonds
Familles avec enfants de 0-17 ans		202 530	28 030	10 565	17 460
Biparentales	N	147 280	23 525	9 270	14 250
Monoparentales	N	55 255	4 505	1 295	3 215
Femmes	N	46 440	3 680	1 000	2 680
Hommes	N	8 815	830	295	535
Familles avec enfants de 0-5 ans		87 135	9 800	3 475	6 330
Biparentales	N	70 740	8 910	3 305	5 600
Monoparentales	N	16 395	900	170	725
Femmes	N	14 400	770	140	625
Hommes	N	2 000	125	25	105

Source : Recensement de 2006, Statistique Canada.

Figure 5

Revenu médian après impôt des familles avec enfants de 0-17 ans selon le type de famille, CSSS de l'Ouest-de-l'Île et Montréal, 2005



Source : Recensement de 2006, Statistique Canada.

Tableau 4

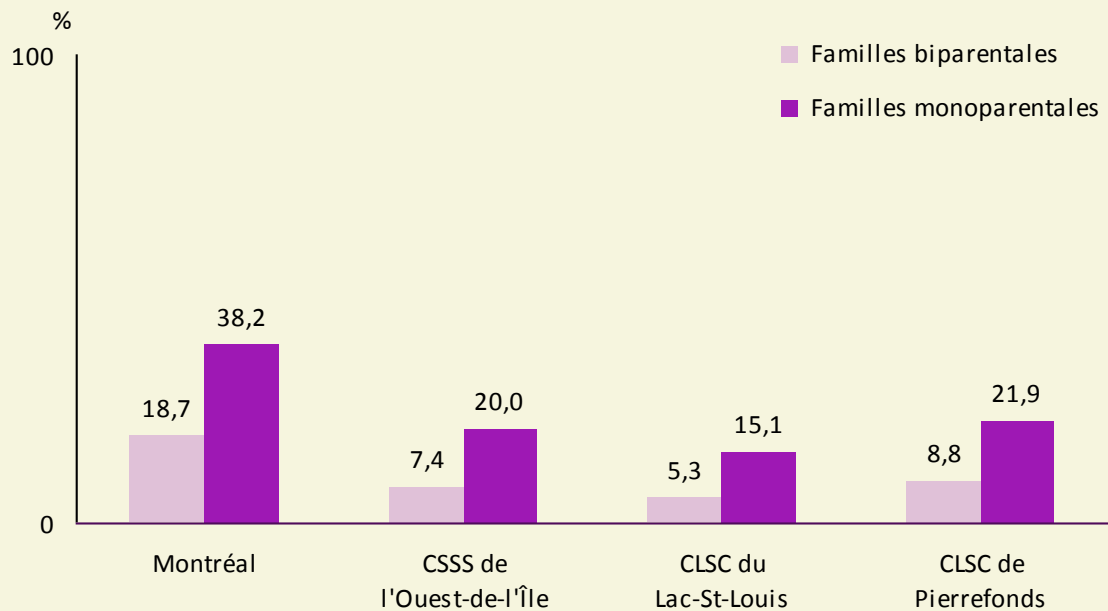
Revenu médian après impôt des familles avec enfants de 0-17 ans et de 0-5 ans selon le type de famille, CSSS de l'Ouest-de-l'Île et Montréal, 2005

	Montréal	CSSS de l'Ouest-de-l'Île	CLSC du Lac-St-Louis	CLSC de Pierrefonds
Familles avec enfants de 0-17 ans				
Biparentales	\$ 54 877	75 735	87 023	69 431
Monoparentales	\$ 28 710	38 830	45 074	36 831
Femmes	\$ 27 409	37 443	43 021	35 491
Hommes	\$ 35 255	46 129	49 656	44 761
Familles avec enfants de 0-5 ans				
Biparentales	\$ 47 739	68 628	79 728	63 231
Monoparentales	\$ 21 207	26 540	33 287	26 370
Femmes	\$ 20 346	26 227	26 608	26 187
Hommes	\$ 30 601	43 648	49 605	35 473

Source : Recensement de 2006, Statistique Canada.

Figure 6

Familles avec enfants de 0-17 ans vivant sous le seuil de faible revenu selon le type de famille, CSSS de l'Ouest-de-l'Île et Montréal, 2005



Source : Recensement de 2006, Statistique Canada.

Tableau 5

Familles avec enfants de 0-17 ans et de 0-5 ans vivant sous le seuil de faible revenu selon le type de famille, CSSS de l'Ouest-de-l'Île et Montréal, 2005

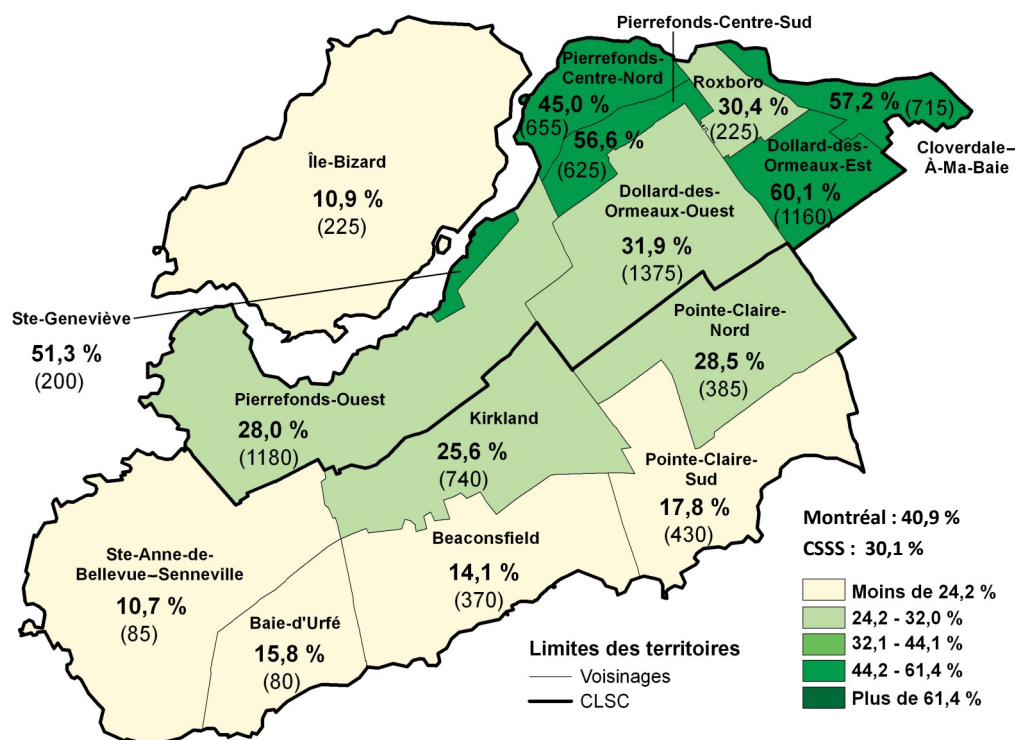
		Montréal	CSSS de l'Ouest-de-l'Île	CLSC du Lac-St-Louis	CLSC de Pierrefonds
Familles avec enfants de 0-17 ans					
Biparentales	%	18,7	7,4	5,3	8,8
	N	27 480	1 740	495	1 255
Monoparentales	%	38,2	20,0	15,1	21,9
	N	21 095	900	195	705
Femmes	%	40,9	22,3	16,0	24,6
	N	19 000	820	160	660
Hommes	%	23,8	9,6	10,3	8,3
	N	2 100	80	30	45
Familles avec enfants de 0-5 ans					
Biparentales	%	23,2	9,0	6,0	10,7
	N	16 425	800	200	600
Monoparentales	%	53,8	35,6	29,4	37,2
	N	8 820	320	50	270
Femmes	%	57,6	39,6	32,1	41,6
	N	8 290	305	45	260
Hommes	%	26,5	11,5	---	14,3
	N	530	15	---	15

--- : nombre inférieur à 5.

Source : Recensement de 2006, Statistique Canada.

Figure 7

Familles immigrantes¹ avec enfants de 0-17 ans, CSSS de l'Ouest-de-l'Île, 2006



¹ Exclut les résidents non permanents.

Source : Recensement de 2006, Statistique Canada.

Tableau 6

Familles avec enfants de 0-17 ans et de 0-5 ans selon le statut d'immigration, CSSS de l'Ouest-de-l'Île et Montréal, 2006

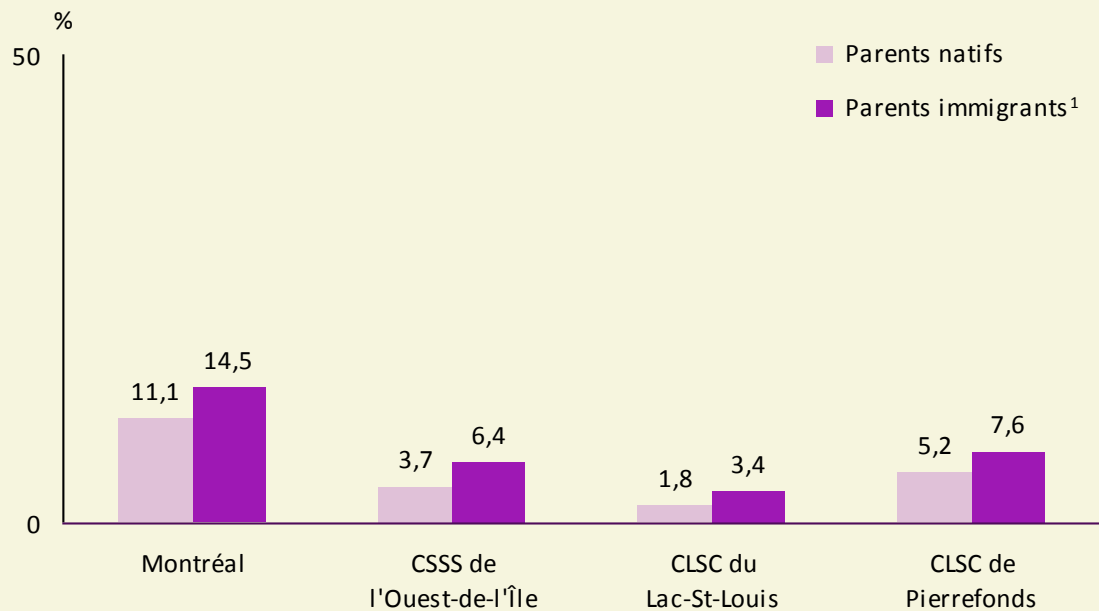
		Montréal	CSSS de l'Ouest-de-l'Île	CLSC du Lac-St-Louis	CLSC de Pierrefonds
Familles avec enfants de 0-17 ans		202 530	28 030	10 565	17 465
Natives	N	94 605	15 105	6 475	8 630
Immigrantes	N	82 935	8 435	2 090	6 350
Mixtes	N	21 780	4 195	1 800	2 395
Résidents non permanents	N	3 210	295	205	90
Familles avec enfants de 0-5 ans		87 135	9 805	3 475	6 330
Natives	N	36 175	5 075	2 080	2 995
Immigrantes	N	38 050	2 980	650	2 330
Mixtes	N	11 010	1 660	665	990
Résidents non permanents	N	1 900	90	80	---

--- : nombre inférieur à 5.

Source : Recensement de 2006, Statistique Canada.

Figure 8

Parents avec enfants de 0-17 ans sans certificat, diplôme ou grade selon le statut d'immigration, CSSS de l'Ouest-de-l'Île et Montréal, 2006



¹ Exclut les résidents non permanents.

Source : Recensement de 2006, Statistique Canada.

Tableau 7

Parents avec enfants de 0-17 ans et de 0-5 ans sans certificat, diplôme ou grade selon le statut d'immigration, CSSS de l'Ouest-de-l'Île et Montréal, 2006

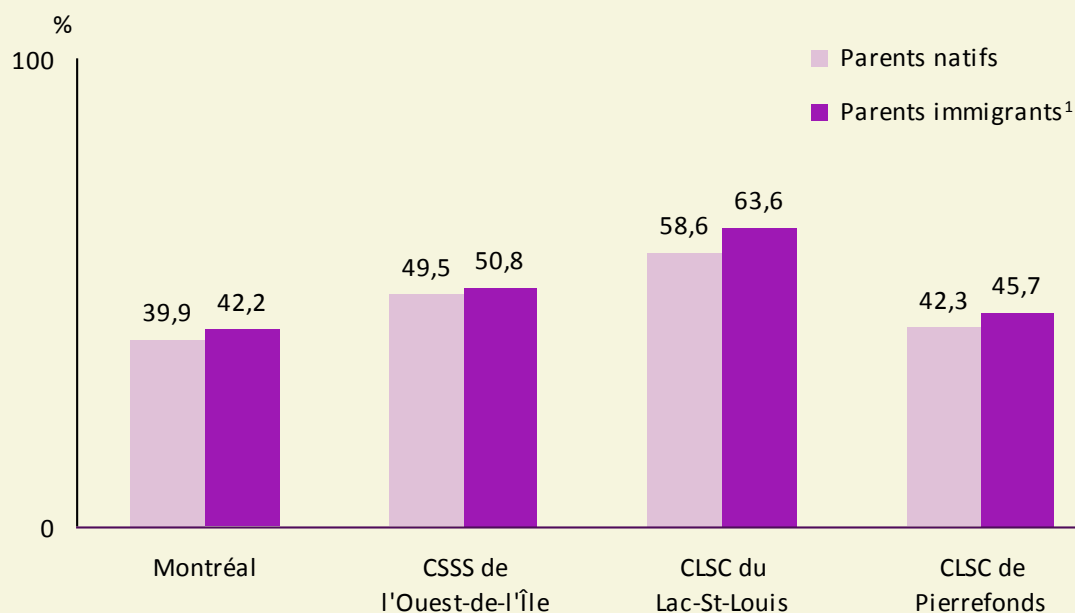
		Montréal	CSSS de l'Ouest-de-l'Île	CLSC du Lac-St-Louis	CLSC de Pierrefonds
Parents avec enfants de 0-17 ans					
Natifs	%	11,1	3,7	1,8	5,2
	N	19 535	1 170	250	920
Immigrants ¹	%	14,5	6,4	3,4	7,6
	N	23 980	1 250	190	1 060
Parents avec enfants de 0-5 ans					
Natifs	%	10,4	4,0	1,1	6,2
	N	7 650	445	50	400
Immigrants ¹	%	12,1	4,7	0,5	6,1
	N	9 675	340	10	325

¹ Exclut les résidents non permanents.

Source : Recensement de 2006, Statistique Canada.

Figure 9

Parents avec enfants de 0-17 ans avec certificat, diplôme ou grade universitaire selon le statut d'immigration, CSSS de l'Ouest-de-l'Île et Montréal, 2006



¹ Exclut les résidents non permanents.

Source : Recensement de 2006, Statistique Canada.

Tableau 8

Parents avec enfants de 0-17 ans et de 0-5 ans avec certificat, diplôme ou grade universitaire selon le statut d'immigration, CSSS de l'Ouest-de-l'Île et Montréal, 2006

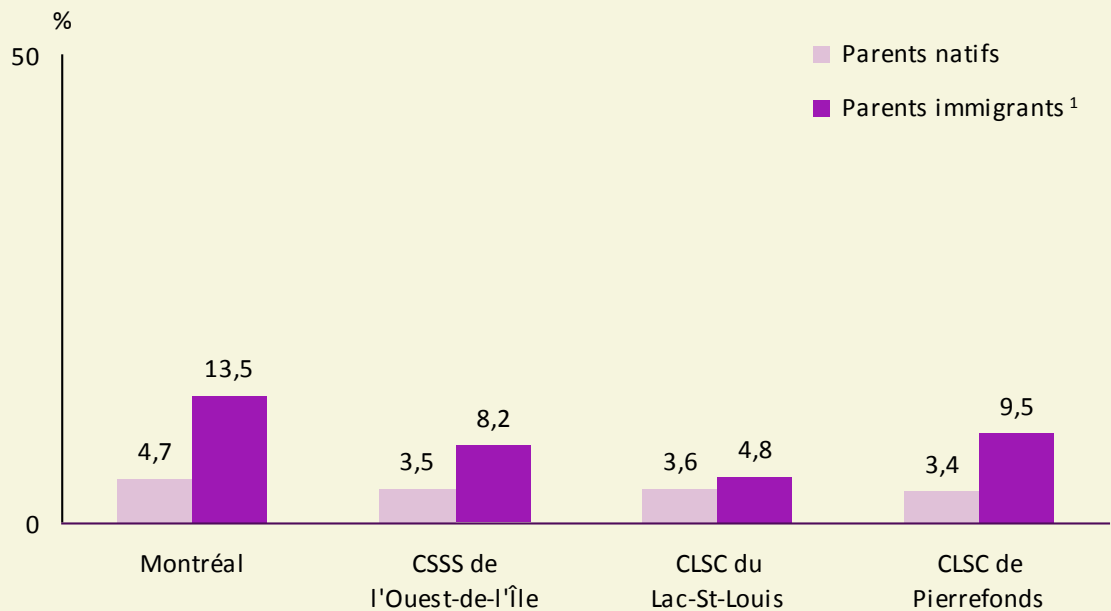
		Montréal	CSSS de l'Ouest-de-l'Île	CLSC du Lac-St-Louis	CLSC de Pierrefonds
Parents avec enfants de 0-17 ans					
Natifs	%	39,9	49,5	58,6	42,3
	N	70 450	15 515	8 090	7 430
Immigrants ¹	%	42,2	50,8	63,6	45,7
	N	69 885	9 910	3 570	6 345
Parents avec enfants de 0-5 ans					
Natifs	%	43,5	54,9	65,5	47,2
	N	31 920	6 150	3 080	3 070
Immigrants ¹	%	45,6	55,5	71,9	49,6
	N	36 350	4 030	1 380	2 650

¹ Exclut les résidents non permanents.

Source : Recensement de 2006, Statistique Canada.

Figure 10

Taux de chômage des parents avec enfants de 0-17 ans selon le statut d'immigration, CSSS de l'Ouest-de-l'Île et Montréal, 2006



¹ Exclut les résidents non permanents.

Source : Recensement de 2006, Statistique Canada.

Tableau 9

Taux de chômage des parents avec enfants de 0-17 ans et de 0-5 ans selon le statut d'immigration, CSSS de l'Ouest-de-l'Île et Montréal, 2006

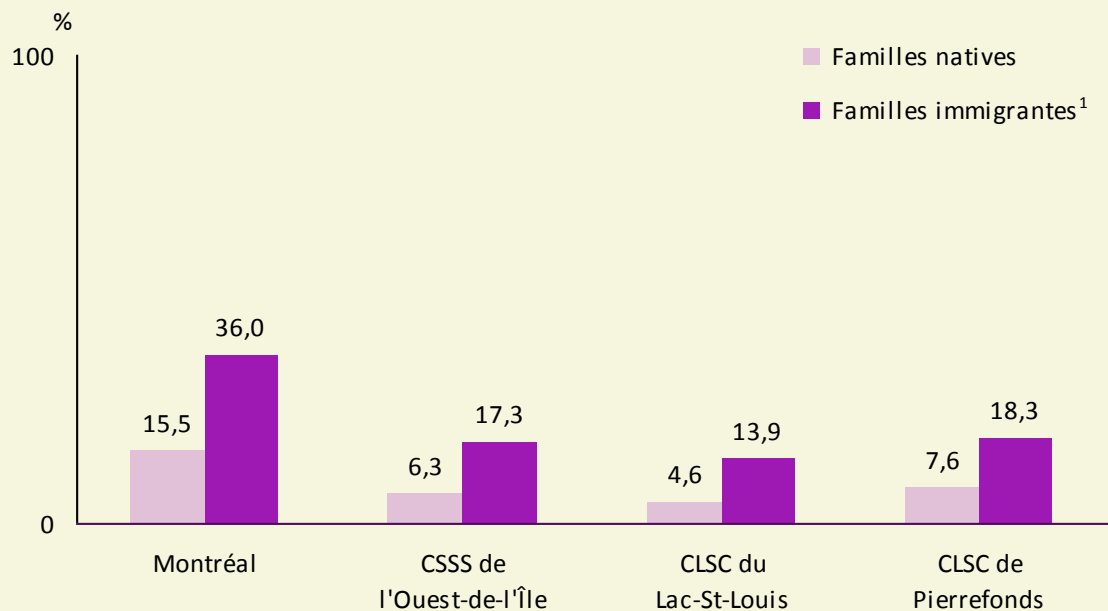
		Montréal	CSSS de l'Ouest-de-l'Île	CLSC du Lac-St-Louis	CLSC de Pierrefonds
Parents avec enfants de 0-17 ans					
Natifs	%	4,7	3,5	3,6	3,4
	N	7 080	970	435	530
Immigrants ¹	%	13,5	8,2	4,8	9,5
	N	16 780	1 330	230	1 095
Parents avec enfants de 0-5 ans					
Natifs	%	5,4	4,6	3,9	5,0
	N	3 230	435	155	280
Immigrants ¹	%	16,3	9,9	6,0	11,4
	N	9 255	575	95	480

¹ Exclut les résidents non permanents.

Source : Recensement de 2006, Statistique Canada.

Figure 11

Familles avec enfants de 0-17 ans vivant sous le seuil de faible revenu selon le statut d'immigration, CSSS de l'Ouest-de-l'Île et Montréal, 2005



¹ Exclut les résidents non permanents.

Source : Recensement de 2006, Statistique Canada.

Tableau 10

Familles avec enfants de 0-17 ans et de 0-5 ans vivant sous le seuil de faible revenu selon le statut d'immigration, CSSS de l'Ouest-de-l'Île et Montréal, 2005

		Montréal	CSSS de l'Ouest-de-l'Île	CLSC du Lac-St-Louis	CLSC de Pierrefonds
Familles avec enfants de 0-17 ans					
Natives	%	15,5	6,3	4,6	7,6
	N	14 635	955	300	655
Immigrantes ¹	%	36,0	17,3	13,9	18,3
	N	29 860	1 460	290	1 165
Familles avec enfants de 0-5 ans					
Natives	%	18,4	7,6	5,8	8,8
	N	6 650	385	120	265
Immigrantes ¹	%	41,8	21,1	15,4	22,7
	N	15 910	630	100	530

¹ Exclut les résidents non permanents.

Source : Recensement de 2006, Statistique Canada.

Une réalisation des secteurs Tout-petits – Jeunes

Direction de santé publique
Agence de la santé et des services sociaux de Montréal
1301, rue Sherbrooke Est
Montréal (Québec) H2L 1M3
Téléphone : 514 528-2400
www.dsp.santemontreal.qc.ca

Rédaction

Danièle Dorval
Sylvie Lavoie

Avec la collaboration de

Ariel Alexis
Audrey Lozier-Sergerie
Monique Messier

Mise en page et graphisme

Lucie Roy-Mustillo

Cartographie

Maryam Bazargani

DANS LA SÉRIE :

Principales caractéristiques des familles

CSSS d'Ahuntsic et Montréal-Nord
CSSS de Bordeaux-Cartierville–Saint-Laurent
CSSS Cavendish
CSSS du Cœur-de-l'Île
CSSS de la Montagne
CSSS de Dorval-Lachine-LaSalle
CSSS Jeanne-Mance
CSSS Lucille-Teasdale
CSSS de la Pointe-de-l'Île
CSSS de Saint-Léonard et Saint-Michel
CSSS du Sud-Ouest–Verdun
Région sociosanitaire de Montréal

© Direction de santé publique
Agence de la santé et des services sociaux de Montréal (2012)
Tous droits réservés

ISBN 978-2-89673-160-2 (version imprimée)
ISBN 978-2-89673-161-9 (version PDF)
Dépôt légal – Bibliothèque et Archives nationales du Québec, 2012
Dépôt légal – Bibliothèque et Archives Canada, 2012

Prix : 8 \$

**Agence de la santé
et des services sociaux
de Montréal**

Québec 