



Le conseil d'administration des Hebdos Régionaux au travail, au Motel Universel.

A Rivière-du-Loup

## Les Hebdos Régionaux dévoilent une primeur québécoise

Lire en page 5

HEBDOS  
4



BIBLIOTHÈQUE  
LÉGISLATIVE  
RÉGIONALE

25¢

PAR

# Le St-Laurent-Echo

—Rivière-du-Loup—Témiscouata—Kamouraska

#46, 13 sept 1978

## Dans le Grand-Portage Nouvelles démarches pour hâter l'intégration

—Page 2A

## Unité de gestion Les scieries répliquent

—Page 3A

## Le Centre de Diffusion de la Culture accueille sa nouvelle directrice

—Page 17A

## L'impasse persiste à la scierie Guérette de Ville Dégelis

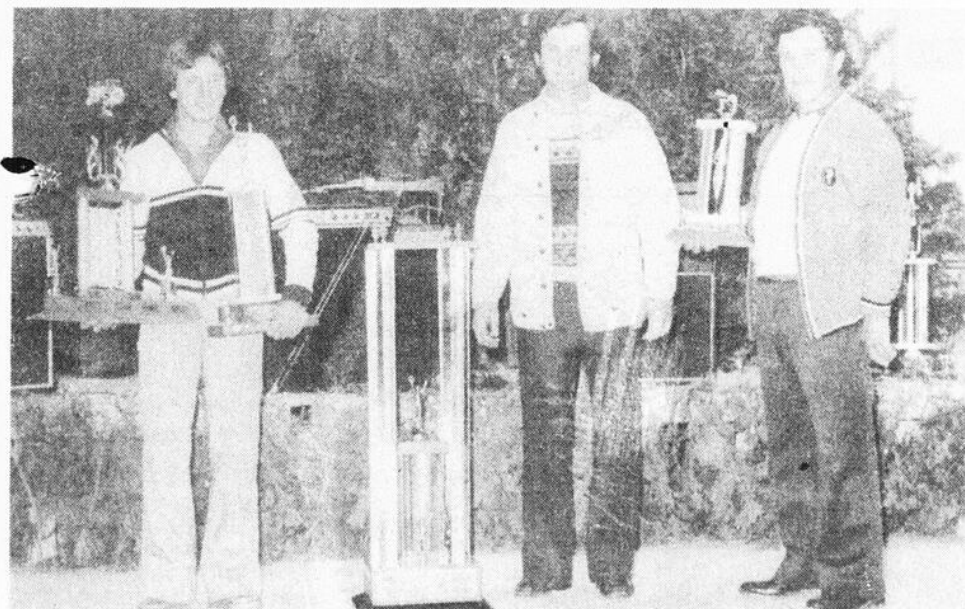
—Page 2A



S'agirait-il de la première production des Aliments Maxi? Pourquoi pas du blé d'Inde?

## MAXI: La population réagit, 600 visiteurs

—Pages 12A



## Le Concours de labour:

# Un succès enviable

—Page 25A

Sur la photo, nous apercevons les récipiendaires des trophées au concours de labours pour 1978. De gauche à droite: M. Richard Bélanger, M. Jean-Claude Plourde et M. Hector Label.

### SOMMAIRE

Editorial P. 4A  
Le Sel de la semaine  
P. 4A  
C'était hier P. 4C  
Place aux lecteurs P.  
8A  
Police en alerte P. 6A  
Sports Cahier B  
Conversation P. 6C  
Page jeunesse P. 11C  
A table P. 10C  
Annonces classées P.  
20B  
Le livre P. 18C  
Carnet professionnel  
P. 20-21C  
Avis publics P. 22-  
23B

# Lock-out à la Scierie Raoul Guérette de Ville Dégelis

Par: Thérèse Beaulieu  
Les employés de la Scierie Raoul Guérette Incorporée de Ville-Dégelis sont sous le coup d'un "lock-out" déclenché par la compagnie, mardi dernier. Cent soixante hommes sont sur le pavé, employés de la scierie et

employés du garage, depuis ce jour. De plus, les travaux sur les concessions forestières se sont arrêtés vendredi dernier, sur ordre de la compagnie, ce qui représente la mise à pied temporaire de soixante-quinze hommes.

Les employés du Mou-

lin Raoul Guérette, de Ville-Dégelis, se sont présentés, mardi matin, et ont fait face à une clôture cadenassée depuis 7 heures, le matin. Par la poste du même jour, les employés ont été avisés du "lock-out" tenté par la compagnie pour trois principales raisons, spécifiées dans la lettre.

Les cent vingt employés de la scierie sont entrés en négociation en rapport avec la convention collective, dont les rencontres ont débuté en juin dernier. Ces employés sont sans convention depuis janvier dernier et leur adhésion au Syndicat Canadien des Travailleurs du Papier remonte à mai dernier. Le recours au droit de grève était légal depuis le 4 septembre.

En ce qui a trait aux cinq rencontres projetées, entre les parties, trois rencontres se sont déjà tenues. Elles ont porté sur les questions normatives. La compagnie est insatisfaite du déroulement des négociations et refuse de négocier sur des questions et des rapports qu'elle qualifie de "pas sérieux." Par ailleurs, la dernière rencontre a été dirigée par un conciliateur.

En outre, la compagnie accuse les employés de la scierie de saboter les mécanismes du moulin. Elle ajoute que depuis quatre mois environ, la production a décliné fortement, de l'ordre de 46 pour cent. Ce que les employés ont nié totalement en reportant la cau-

se sur un manque de compétence de l'administration de la division de l'usine de sciage et de rabotage.

Finalement, la compagnie donne une autre raison, au "lock-out" déclenché, en invoquant que le syndicat des employés du local 106, de Ville-Dégelis, ralentissait intentionnellement les négociations avec l'employeur, en attendant le déroulement de l'entreprise de syndicalisation des moulins de Irving et de Plaster Rock, du Nouveau-Brunswick.

## Ligne de piquetage

Une ligne de piquetage a été dressée à l'entrée de la scierie, jeudi soir der-

nié. Selon les syndiqués, la compagnie a tenté de faire sortir de la cour du moulin une charge de bois par chemin de fer. La ligne aurait été dressée juste avant la tentative qui a échoué. La ligne de piquetage sera maintenue, confirme Gilles Langlois, président du local 106.

## Vers une reprise des négociations

La reprise des négociations n'est pas encore, à ce moment, déterminée pour une date prochaine par le conciliateur. Les deux parties se disent toutefois déterminées à négocier en présence du conciliateur et à tenir jusqu'à une reprise sérieuse des négociations.



Une barrière a été dressée à l'entrée du terrain de la Compagnie Raoul Guérette de Ville-Dégelis, compagnie en place depuis dix ans, et chez qui sévit un "lock-out" depuis le 5 septembre dernier.

## Démarches pour hâter l'intégration du secondaire par l'élémentaire dans le Grand-Portage

[B.B.]-Quatre des six commissions scolaires regroupées de niveau élémentaire dans le territoire du Grand-Portage sont favorables à l'intégration de l'enseignement secondaire par le primaire. Ces commissions scolaires, en l'occurrence celles des Basques, de Rivière-du-Loup, des Montagnes et Jean-Chapais, s'apprentent à entreprendre des démarches formelles auprès des deux autres commissions scolaires regroupées non encore gagnées à l'idée de l'intégration, et du ministère de l'Éducation, en

vue de hâter le déblocage du processus d'intégration dans le Grand-Portage.

Ces démarches s'effectueront en trois temps. Dans un premier temps, les commissaires des quatre commissions scolaires regroupées appuyant le projet d'intégration, rencontreront individuellement ceux des deux commissions scolaires regroupées qui ne se sont pas encore prononcées sur cette question, afin de sensibiliser ces dernières aux avantages de l'inté-

gration. La seconde démarche consistera, pour les résidents des quatre commissions scolaires favorables à l'intégration, à obtenir des députés du territoire que ceux-ci appuient leur demande d'entrevue avec le ministre de l'Éducation, M. Jacques-Yvan Morin. Dans un troisième temps, les quatre directeurs généraux des quatre commissions scolaires favorables à l'intégration demanderont au sous-ministre de l'Éducation de les recevoir afin de connaître la position officielle du ministère de l'Éducation sur la question.

Selon un échancier mentionné, le processus d'intégration pourrait être complété le premier juillet 1979.

Lors de la rencontre de rentrée scolaire du personnel de la Commission scolaire regroupée de Rivière-du-Loup, le 5 septembre dernier, M. Régis Malenfant directeur général de cette commission scolaire a fait brièvement allusion aux démarches déjà mentionnées, qu'il a qualifiées de formelles et de nature à hâter le déblocage souhaité du processus d'intégration dans le territoire du Grand-Portage. M. Malenfant a ajouté voir personnellement dans l'intégration, un excellent moyen d'atténuer les difficultés du passage des étudiants du primaire au secondaire. Il a parlé des contacts actuels entre les professeurs des deux niveaux comme étant de caractère occasionnel voire accidentel.

## Québec verse une subvention de \$30,000 à la corporation de promotion industrielle de la région de Rivière-du-Loup

Montréal-Le ministre de l'Industrie et du Commerce du Québec, M. Rodrigue Tremblay, a annoncé qu'une subvention de \$30,000, vient d'être versée à la Corporation de promotion industrielle de la région de Rivière-du-Loup Incorporée.

le aux commissariats industriels, programme administré par le ministère de l'Industrie et du Commerce. Selon ce programme qui vise à accélérer le rythme de développement industriel et commercial des villes et des régions du Québec, le ministère de l'Industrie et du Commerce défraie 50 pour cent des coûts d'exploitation des commissariats industriels, jusqu'à concurrence de \$30,000.

Cette subvention a été accordée à l'organisme susmentionné, en vertu du Programme d'aide financière et professionnel-

## L'Hôpital de St-Joseph de Rivière-du-Loup se donne un nouvel exécutif

[R.D.] Le Conseil d'Administration de l'Hôpital Saint-Joseph de Rivière-du-Loup se rencontrait pour sa première assemblée régulière, le 7 septembre dernier.

L'ordre du jour comprenait, entre autres sujets, deux items importants: l'élection et la nomination de l'exécutif, et la présentation, par le Directeur général, d'un document de 62 pages intitulé "Restructuration administrative de l'Hôpital Saint-Joseph".

Le nouveau président du Conseil d'Administration est le Dr Yves Godbout. La nouvelle vice-présidente est Madame Rita Trottier et la secrétaire du Conseil, Mademoiselle Francine St-Pierre qui occupe le poste de secrétaire du Directeur général. Nous croyons que le nouveau conseil aura une énorme tâche à accomplir puisque l'accent sera mis sur l'être humain.

Le Conseil d'Adminis-

tration désire exprimer toute sa reconnaissance aux deux membres qui ont terminé leur mandat: L'ex-président, Monsieur Rosaire Boucher, qui s'est dévoué pendant plus de quatre ans, ainsi que Monsieur Lucien Chénard, ex-vice-président, qui a oeuvré au sein du Conseil pendant ces mêmes années.

Les deux nouveaux membres qui ont été nommés pour siéger sont: Madame Norma Bérubé et Monsieur Bertin Michaud. Nous leur souhaitons beaucoup de succès dans l'entreprise de leur mandat et ce, pour deux ans.

Les membres du Conseil d'Administration sont donc: Dr. Yves Godbout, président, Mme Rita Trottier, vice-présidente, M. Sarto-Yves Dumas, Mme Thérèse Lévesque, Mme Norma Bérubé, M. Bertin Michaud, M. Jean-Guy Sylvain, M. Georges-E. Messier, Mlle Francine St-Pierre (non-membre)

## IMMEUBLE J.A.INC. 862-1058

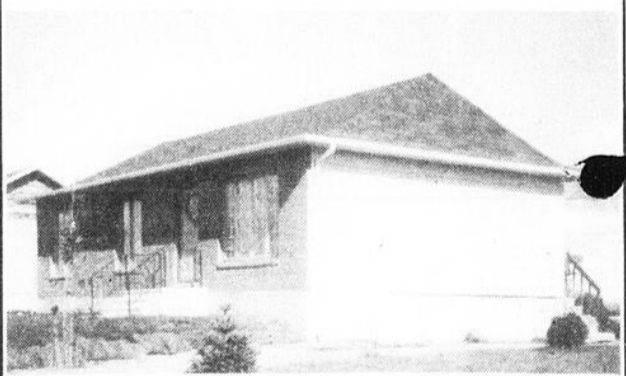


Très belle maison 2 étages style antique rénovée récemment beau terrain 163'3 x 150' magnifique vue sur Rivière-du-Loup située anse au persil à qui la chance.



Trust Royal Courtier.

## L'ENSEIGNE QUI FAIT VENDRE



Une belle occasion-bungalow 24' x 40'-quartier résidentiel à Rivière-du-Loup-Terrain 65' x 110' aménagé-5 1/2 pièces-décoration intérieure de très bon goût-chauffage électrique-cascade 60-prix très avantageux-pour information appelez Gérard Proulx, votre agent Trust Royal Courtier-862-2812.

# 6.000 écoliers retournent sur les bancs de l'école à Kamouraska

[La Pocatière (J.D.)—L'été s'envole avec les feuilles mortes et les enfants retrouvent le chemin de l'école ou l'autobus de la polyvalente.

Au cours de la semaine dernière, plus de 3,800 étudiants du Kamouraska ont effectué leur retour en classe. De La Pocatière à Saint-Alexandre, du pri-

maire au secondaire, tous ont débuté au cours de ces jours derniers.

La nouvelle polyvalente de La Pocatière, pour sa



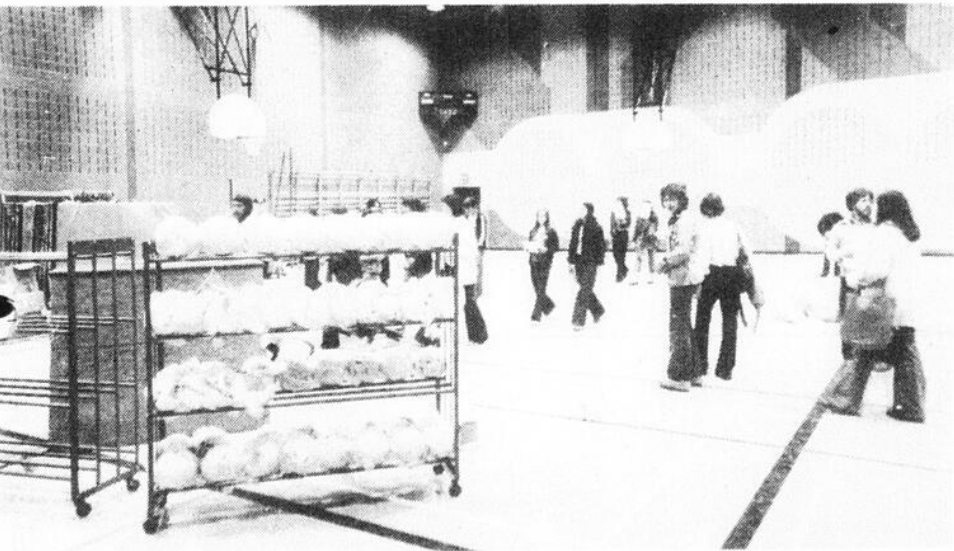
Plusieurs techniques sont dispensées dans les polyvalentes maintenant. La soudure en est une en particulier.



Les voyages matin et soir reprennent de plus belle. Ils auront parcouru plusieurs mille milles au cours de l'année.



Un bon petit gueleton pour le diner retape un esprit. Les cuisines de la nouvelle polyvalente de La Pocatière sont prêtes à recevoir son petit monde bruyant pour lui servir du yogourt peut-être?



Les groupes d'étudiants guidés visitent les magnifiques gymnases de la Polyvalente La Pocatière.

part, recevait plus de 1,215 étudiants au secondaire. La bâtisse qui a coûté aux environs de \$6 millions ouvrait ses portes pour la première fois au monde de l'éducation. Les prévisions de la clientèle étaient de 800 élèves, mais dû à l'augmentation subite de la population de la ville et à certains autres facteurs, il a fallu faire de la place pour 1,200 enfants.

La solution temporaire a été d'ériger des locaux préfabriqués. Si la population se maintient, ainsi plus de quatre ans, il semble que la Régionale Pascal-Taché devra envisager des agrandissements.

Pour répondre aux besoins d'enseignement, la Polyvalente La Pocatière dispose d'un personnel

important. Le corps professoral, pour sa part, compte 86 enseignants.

L'équipe de soutien et des services techniques exige le travail quotidien de 16 personnes sous la direction de trois cadres.

Tout comme la Polyvalente de Saint-Pascal, les cours offerts sont le cours général, les cours professionnels court et long et le cours pratique. Toutefois, à La Pocatière, on y dispense une option spéciale. Sur une ouverture régionale, les étudiants y reçoivent les techniques de base en agriculture. Ils acquièrent les connaissances suffisantes pour l'exploitation d'une ferme.

-A la Jean Chapais-

Un tas d'activités at-



Une dernière main au petit discours de circonstance?

tendent les écoliers la première journée: rallye, collation, initiation et le reste.

A la Commission Scolaire Jean Chapais, les douze municipalités qui en font partie bourdonnaient d'activités également la semaine dernière. Plus de 1,500 étudiants du primaire regagnaient les bancs de la science. Tout au cours de l'année, 84 enseignants leur dispenseront les rudiments du savoir. A leur service, également, 25 personnes de soutien veilleront sur eux jusqu'en juin.

La jeunesse apprendra,

également, à la Commission Scolaire locale de La Pocatière. Dans les municipalités environnantes et dans la ville ce sont tout près de 2,000 enfants qui reprennent le chemin de l'école. Toute une équipe de soutien et d'enseignant sont à leurs services tout au cours de l'année scolaire sous le vocable de l'éducation.

**Polyvalente Chanoine-Beaudet:**  
-Légère diminution de la clientèle-

La Polyvalente Chanoi-

ne-Beaudet connaît, cette année, une légère baisse de la clientèle étudiante. L'institution a reçu au cours de la journée de jeudi 50 étudiants de moins que l'an dernier.

Dans les circonstances, la direction de l'école a dû embaucher deux professeurs de moins dans le service de l'enseignement. Toutefois, le personnel de soutien n'a pas été touché. Pendant l'année scolaire, 25 personnes travailleront au soutien et aux services techniques.

## Unité de gestion du Grand-Portage Les scieries répliquent

Par Thérèse Beaulieu.

La vingtaine de propriétaires de scieries et moulins à bois possédant un permis d'exploitation sur la Seigneurie Madawaska, ont formé table ronde afin de contrer l'action entreprise par les groupements forestiers et sociétés d'exploitation des ressources du même territoire.

C'est en effet, le 30 août dernier que se sont rencontrés les exploitants de la forêt publique du Grand-Portage, à Notre-Dame-du-Lac. Au cours de cette rencontre, les exploitants ont décidé des moyens à prendre afin de faire connaître leur opposition à la proposition de reconnaître un exploitant unique sur la forêt domaniale en les groupements forestiers et sociétés d'exploitation.

Une lettre est parvenue, ou parviendra sous peu, chez tous les conseils municipaux concernés par la résolution présentée le mois dernier par les groupements forestiers. Cette lettre vient s'oppo-

ser à la proposition et presse les conseils municipaux de retarder l'émission de leur réponse et d'attendre la présentation d'un mémoire actuellement en préparation par les exploitants de la forêt publique. On suggère également aux édiles municipaux d'étudier la possibilité de revenir sur leur décision dans le cas où ils auraient déjà répondu à leur groupement forestier.

Les groupements forestiers recevront, pour leur part des réprimandes sur les informations données à l'intérieur de la résolution, accompagnée de plusieurs points à l'attendu que", les exploitants croyant que ces informations sont erronées.

Enfin, il est à préciser que le mémoire, portant sur l'exploitation de forêt publique, dont la rédaction a été confiée à M. Vahe Kasapoglu de l'Association des Manufacturiers de bois, à la demande des exploitants, sera rendu à la fin du mois de septembre devant les conseils municipaux.

*Je m'abonne*

nom .....

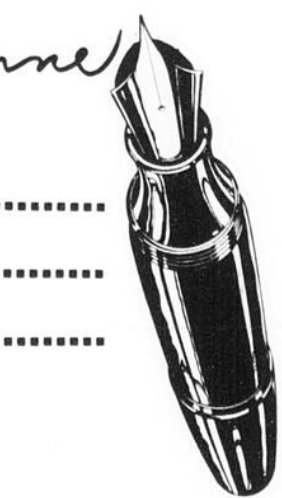
adresse .....

1 an: \$12.00

2 ans: \$24.00

Autres pays 1 an: \$25.00

Inclure chèque ou mandat postal



LE ST-LAURENT, ECHO



En service



**Robert & Yvan Perron**  
(Pharmaciens)

De midi à 21:00 hres

360 Lafontaine  
Rivière-du-Loup

862-6344

# éditorial

Beauvais Bérubé



## Pour une culture à l'image de l'Est Québécois

La parution récente du rapport final des huit colloques culturels tenus le printemps dernier dans la région par le Conseil de la Culture de l'Est du Québec constitue en elle-même un événement.

Que l'on sache, c'est la première fois que l'existence d'un pareil document rend possible une prise de conscience globale de la réalité culturelle de l'Est québécois telle que perçue par la population de ce vaste territoire.

Il convient d'ouvrir dès à présent une parenthèse pour féliciter le Conseil régional de la Culture d'avoir organisé de telles rencontres, qui auront permis à ses dirigeants de découvrir, en même temps que les autres participants à ces colloques, les composantes de ce que l'on peut appeler la mosaïque de ce qui existe actuellement dans la région de l'Est du Québec sur le plan culturel. Une telle démarche s'imposait, puisqu'elle pouvait constituer un préalable nécessaire à l'élaboration, en connaissance de cause, d'une stratégie de mise en valeur des ressources existantes.

Même si tous les éléments nécessaires à la préparation d'un plan d'ensemble de développement culturel pour la région n'ont pu être rassemblés au cours de chacun de ces colloques, il n'en demeure pas

moins que le rapport final sur les colloques culturels de l'Est du Québec s'avère quand même un document très valable, dont le contenu est susceptible d'orienter dans la bonne voie le développement culturel de l'Est québécois à partir de situations concrètes et de faits vécus dont il importera de tenir compte.

La lecture du rapport peut se comparer à un survol rapide permettant de prendre conscience de l'Est du Québec comme d'une région immense, dont la population vit dans de nombreuses agglomérations, la plupart de moindre importance, éloignées les unes des autres surtout le long du littoral. Autre constatation: l'Est du Québec ne forme pas une entité géographique et humaine suffisamment cohérente pour qu'il soit justifié de parler de lui comme d'une seule région où existe une seule culture. En y regardant de plus près, on ne tarde pas à découvrir trois composantes davantage caractérisées: les Iles-de-la-Madeleine, la Gaspésie et le Bas Saint-Laurent. Un examen encore plus attentif aboutit à de nouvelles subdivisions qui amènent à décrire l'Est du Québec comme un territoire formé de plusieurs mini-régions ou sous-régions possédant leur identité propre, notamment sur le plan culturel, et dans les limites desquelles il existe un réel sentiment d'appartenance.

Dans le rapport des colloques culturels, on mentionne ces sous-régions comme des bassins culturels homogènes qui doivent être aidés à compter sur leurs propres moyens pour développer leurs particularismes respectifs et organiser des réseaux d'échanges entre elles.

Des colloques du printemps dernier, il est également ressorti une volonté de la population de chacune des sous-régions de voir le processus du développement culturel s'orienter vers une véritable décentralisation pensée par la base. Les sous-régions veulent en outre avoir accès à des disponibilités budgétaires leur permettant d'agir dans leur aire territoriale respective. L'une des actions à court terme proposées est la diffusion régionale des productions locales. Le rapport du Conseil régional de la Culture a très bien résumé les groupes et organismes des sous-régions de l'Est du Québec en parlant de rapatriement des moyens de production et de diffusion culturelle et du pouvoir d'administrer, de façon autonome, des budgets affectés au développement des traits spécifiques à leur sous-région.

Dans son programme de travail, dont les grandes lignes viennent d'être rendues publiques, le Conseil de la Culture de l'Est du Québec démontre sa volonté d'aider les

Comités de Développement Culturel (CODEQ) déjà en existence dans la région à jouer leur rôle de structures de base d'animation et de structuration en ce domaine. Ceci en accord avec la volonté exprimée en ce sens par la population de la région, désireuse de prendre en main son devenir culturel.

Plus près de nous, la sous-région du Grand-Portage, l'une de celles dont la personnalité s'affiche déjà très fortement, a tout intérêt à poser sans délai des gestes concrets pour en arriver à une concertation dans la mise en valeur de ses ressources sur le plan culturel. Ce territoire a d'autant plus intérêt à prendre les devants qu'il pourrait disposer bientôt d'outils privilégiés localisés sur son territoire, tels le Centre d'animation culturelle du Bas Saint-Laurent et la future bibliothèque centrale de prêts.

Ce qui n'empêche pas de retenir la grande région de l'Est québécois comme champ d'action dans le domaine culturel. Dans sa diversité, cette même région révèle la présence de plusieurs foyers culturels sous-régionaux, qui dans leur ensemble peuvent constituer un héritage extrêmement riche à ajouter au patrimoine culturel du Québec. Chacun dans son territoire doit donc oeuvrer à un développement culturel à l'image de l'Est québécois.

## le sel de la semaine

De ce temps-ci, le temps qu'il fera se révèle un sujet que plusieurs ne veulent pas considérer comme banal.

Après la température exceptionnellement belle qui a prévalu durant tout l'été, chacun voudrait annoncer du beau temps durant la période automnale.

Tout le monde veut bien prêter une oreille favorable à de tels propos, mais ce sont les météorologues et surtout, dame nature, qui auront le dernier mot à dire.

La volonté d'intégration du secondaire par

l'élémentaire dans le territoire du Grand-Portage s'apprête à donner lieu à un train de démarches pour hâter ce processus.

Jusqu'à présent, bien peu d'information a été donnée au public sur le bien-fondé d'un démantèlement de la Commission scolaire régionale du Grand-Portage, comme d'ailleurs de toutes ses consœurs à travers la province.

Dans le passé, la réforme scolaire a donné lieu à bien des aventures plus ou moins heureuses et bénéfiques à la cause de l'éducation.

Il ne faudrait pas qu'une fois encore, la gent

étudiante ait à souffrir des conséquences d'une nouvelle attaque de structure peut-être causée par autre chose de le désir de valoriser le système d'éducation du Québec.

Monsieur tout-le-monde continue à se demander quand les prix des biens de consommation d'importance vitale vont cesser de monter.

Selon plusieurs, le temps n'est pas loin où le débat de première importance dans les enceintes parlementaires sera celui de la survie des citoyens ordinaires dont le budget ne suffit plus depuis déjà assez longtemps à faire face à la hausse

vertigineuse du coût de la vie au pays.

De l'avis de nombreux citoyens ordinaires, les politiques d'austérité mises en oeuvre par le gouvernement fédéral depuis peu devraient s'accompagner d'une relance de l'offensive contre l'inflation...

Le Conseil de la Culture de l'Est du Québec vient de rendre public le rapport final de ses

colloques culturels du printemps dernier.

Il s'agit d'un document très intéressant et révélateur dont il est question ailleurs dans cette page.

En ce qui concerne Rivière-du-Loup, où existent plusieurs groupements à caractère culturel, il est à se demander s'il n'y aurait pas place en cette ville pour un Comité de

développement culturel (CODEQ).

Depuis plusieurs années, déjà, un dialogue entre tous les organismes culturels de Rivière-du-Loup se révèle nécessaire.

Il faudrait que les dirigeants de groupements à caractère culturel chez nous en arrivent à se rencontrer autour d'une même table au moins une fois pour coordonner les activités de la saison culturelle.

**LE ST-LAURENT-ECHO**

Siège social: Bureau: 16 du Domaine, Rivière-du-Loup, 862-1774  
Bureau de secteur: 28 Pelletier, Cabano, 854-2341

<b>Directeur général:</b> Georges Fraser	<b>Sport:</b> Régis-Duval Gilles Lelievre	<b>Abonnement:</b> Marvise Boucher
<b>Contrôleur administratif:</b> Carol Vaillancourt	<b>Caricaturiste:</b> Serge Michaud	<b>Publicité:</b> 862-1774
<b>Gerant adj. à la publicité:</b> Marcel Rouleau	<b>Publicitaires:</b> Maurice Paire Emilien Morin Pierre Levesque	<b>Tombe de la publicité:</b> jeudi 5 heures
<b>Redacteur:</b> Beauvais Bérubé	<b>Tombe des nouvelles (pour communications):</b> vendredi 12 heures	<b>Le contenu de ce journal ne peut être reproduit sans l'autorisation expresse de la direction.</b>
<b>Journalistes:</b> Richard Dubé Jocelyn Dionne Thérèse Beauheu		<b>Abonnement 12 mois: \$12.00</b> <b>\$25.00, 1 an (autres pays)</b> Courrier de la deuxième classe Enregistrement numéro 0758



Une primeur québécoise à Rivière-du-Loup

## La mise au point des préparatifs de la Semaine des Hebdos

Par Beauvais Bérubé

A Rivière-du-Loup, qui affirme sa présence depuis plus de quatre-vingt ans dans le monde de la presse hebdomadaire au Québec, un précédent d'envergure provinciale a été établi en ce domaine le 7 septembre dernier.

En effet, c'est à Rivière-du-Loup que, réuni en assemblée au motel Universel, le conseil d'administration des Hebdos Régionaux, une association mieux connue sous le nom des Hebdos du Canada, a œuvré à la préparation de la première Semaine des Hebdos à se tenir en sol québécois.

Cet événement, appelé à faire époque dans l'histoire des journaux hebdomadaires au Québec, se déroulera du 23 au 27 octobre.

Le but d'une telle semaine est de faire ressortir le caractère particulier de la presse hebdomadaire et de faire comprendre aux Québécois que cette presse est un maillon important de la chaîne constituée par la presse régionale.

Il faut garder en mémoire qu'avec leur million de

copies chaque semaine et leurs trois millions de lecteurs, les journaux hebdomadaires du Québec affichent un tirage supérieur de vingt pour cent à celui des quotidiens de la province.

Appelé à formuler ses commentaires sur l'initiative de tenir une première Semaine des Hebdos au Québec, le président des Hebdos Régionaux, M. Jean-Yvon Houle, n'a pas manqué d'exprimer son enthousiasme et son optimisme quant à la réussite de cette première.

Pour les fins d'organisation de cette semaine, le territoire de la province a été divisé en seize secteurs. Dans chaque secteur, un coordonnateur verra à obtenir des tribunes que des gens du métier utiliseront par la suite pour porter le message des Hebdos aux clubs sociaux et dans chacun des foyers. M. Bernard Cleary, secrétaire des Hebdos Régionaux, s'est vu confier la responsabilité de la première Semaine des Hebdos dont il compte faire un succès.

Le président Houle a tenu à souligner la volonté de l'association qu'il dirige de faire en sorte que le public - lecteur de tout le Québec sache que

le journal hebdomadaire est non seulement le témoin du progrès de la région qu'il dessert, mais un des principaux éléments de promotion du milieu régional, la presse hebdomadaire ayant toujours été, au Québec, un outil important de progrès et de développement dans tous les domaines. Les hebdos régionaux continuent d'ailleurs à jouer ce rôle de promotion et de stimulation dans les domaines économique et social.

Le président des Hebdos Régionaux a dit se réjouir de la décision des dirigeants de l'association de tenir des réunions hors de Québec et de Montréal. Ces rencontres dans diverses régions de la province contribuent à parfaire la connaissance qu'ont déjà du Québec les propriétaires de journaux hebdomadaires, chaque région présentant des points d'intérêt particuliers. M. Houle a dit que les dirigeants des Hebdos du Québec ont été très heureux d'accepter l'invitation de leur confrère-administrateur, M. Georges Fraser, de "Saint-Laurent-Echo" de Rivière-du-Loup. Notre présence ici est une reconnaissance de l'importance de Rivière-du-Loup en tant que centre économique d'une région intéressante



Au cours de la réception civique offerte à l'Hôtel-de-Ville par la Cité de Rivière-du-Loup, les administrateurs des Hebdos Régionaux ont été invités à signer le Livre d'Or de la Cité, ce que fait ici le président Jean-Yvon Houle en présence du maire Yves Godbout.

à plusieurs points de vue, celle du Grand-Portage.

La tenue d'une première Semaine des Hebdos était l'une des principales questions à l'ordre du jour de l'assemblée des administrateurs des Hebdos Régionaux à Rivière-du-Loup le 7 septembre.

**C'est parti mon kiki...**

Voir page 3B

## Aménagement des voies de circulation: l'échéancier sera respecté

B.B. Les travaux de réaménagement des voies de circulation dans le centre-ville de Rivière-du-Loup progressent tel que prévu et il est permis de croire que dès le début d'octobre, tout sera prêt pour l'entrée en vigueur du sens unique sur les rues Lafontaine et Amyot entre l'Edifice Municipal au sud et le magasin Woolworth au nord.

Depuis le début de la présente semaine, les travaux les plus importants sont effectués sur le triangle formé par les rues Amyot et Lafontaine devant le magasin Woolworth. On a d'abord pro-

céde à de l'excavation à cet endroit, puis à la coulée de chaînes de béton.

Le programme de travaux de la semaine en cours prévoit l'excavation d'une moitié de la rue St-Magloire à partir de la sortie du viaduc du C.N. afin d'abaisser le niveau de la route jusqu'au point de jonction vers le nord avec les corridors Amyot et Lafontaine. Cette excavation sera faite de nuit. Il en sera de même la nuit suivante pour l'excavation du second côté de la rue St-Magloire. On procédera aussi à la finition d'une

baisse de profil à l'intersection St-Magloire - St-Elzéar.

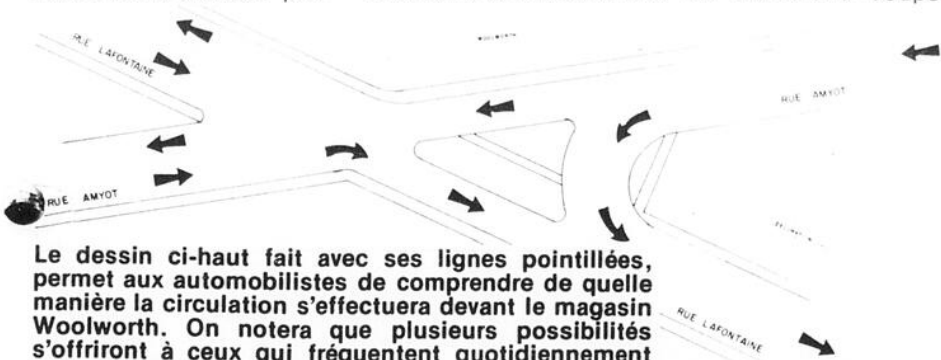
### Abaissement des niveaux

Le pavé actuel de la rue sera abaissé de 15 pouces à rien à cet endroit. Ces nivelages à la sortie du viaduc du C.N. élimineront des pentes, la circulation se trouvant particulièrement facilitée en hiver. A noter qu'un feu de circulation sera mis en place à l'intersection St-Magloire - St-Elzéar.

En face du magasin Woolworth, le terre-plein triangulaire sera allongé de manière à couper la

sortie d'Amyot sur le côté nord. Au même endroit, les piétons auront deux bandes de rues de 22 pieds à traverser pour se déplacer entre le trottoir de la rue Lafontaine et celui devant le magasin Woolworth. Il y aura également à cet endroit des indications de céder le passage et la signalisation à mettre en place à cet endroit est en voie de préparation.

Les dirigeants de la Plaza Lafontaine, qui suivent avec le plus grand intérêt l'exécution des travaux, sont d'avis que beaucoup d'automobilistes, surtout des femmes, qui hésitent à s'aventurer sur la rue Lafontaine à cause de son accès présent à la circulation, n'hésiteront pas à y circuler une fois mis en vigueur le sens unique. Les marchands de la Plaza sont aussi d'avis qu'avec le sens unique, le volume de la circulation va s'accroître sur Lafontaine, avec pour effet une atténuation du trafic dans les zones résidentielles de chaque côté de la rue Lafontaine.



Le dessin ci-haut fait avec ses lignes pointillées, permet aux automobilistes de comprendre de quelle manière la circulation s'effectuera devant le magasin Woolworth. On notera que plusieurs possibilités s'offriront à ceux qui fréquentent quotidiennement cette intersection achalandée.

**Placements en OBLIGATIONS avec rendement défiant toute concurrence**

1 an	<b>9%</b>
2 ans	<b>9%</b>
3 ans	<b>9 1/4%</b>
4 ans	<b>9 1/4%</b>
5 ans	<b>9 1/2%</b>
7 ans	<b>9 3/4%</b>
8 ans	<b>10%</b>
9 ans	
10 ans	

Les intérêts sont payables semi-annuellement

**LÉVESQUE BEAUBIEN INC.**  
 Plus de 40 ans d'expérience combinée avec nous  
**TEL.: 862-9341**  
 110, Lafontaine, Rivière-du-Loup  
 NOUS ASSUMONS LES FRAIS D'APPEL

**6/36**  
**GROS LOT**  
**\$ 260,000.00**  
 approximatif  
**Dimanche**

NUMÉROS GAGNANTS PEU IMPORTE L'ORDRE			
2	4	14	15
6 SUR 6	NOMBRE DE GAGNANTS: 0	PRIX: 127,102.60	
5 SUR 6	113	1,012.30	
4 SUR 6	5162	61.50	
5 SUR 6+	3	25,420.50	
NO COMPLÉMENTAIRE S'APPLIQUANT SEULEMENT A US SUR 6+			
29 VENTES TOTALES			
<b>\$ 1,323,986</b>			

Tous les billets gagnants de \$500. et \$100. de la Mini sont encaissables à toute succursale de la BCN.

**Mini-Loto** Tirage 822 Vendredi 1/9/78

SÉRIE	NUMÉRO	36
31	73945	1 GAGNANT DE \$50,000.
NUMÉRO COMPLET	73945	POSSIBILITÉ DE 35 GAGNANTS DE \$5,000.
4 CHIFFRES	3945	288 GAGNANTS DE \$500.
3 CHIFFRES	945	2916 GAGNANTS DE \$100.

# police en alerte

Par: Rolland Marquis



La dernière semaine qui vient de s'écouler a été particulièrement fertile pour nos cambrioleurs de la région. En effet, la Sûreté Municipale de Rivière-du-Loup nous signalait trois vols de sacoches, et tenez-vous bien, dans des véhicules verrouillés. Les jeunes se spécialisent: ils ouvrent les portières sans briser, commettent leur larcin et renferment le tout. Ces vols se produisent actuellement au terrain de stationnement, à la Balle-molle et au tennis. Ils devraient probablement déménager sous peu leurs quartiers généraux au stationnement de l'Aréna. S'il vous plaît, Mesdames, déposez vos bourses dans la valise arrière de votre véhicule. Le travail leur deviendra ainsi plus ardu et compliqué.

Le temps de la chasse approche à grands pas. Déjà, des amateurs ont fait le nécessaire afin que leur arme à feu soit en excellente condition. Il y en a qui vont même jusqu'à vérifier la mire dans des pare-brises d'automobile. Allons, un peu de savoir-vivre pour les coupables.

Nos policiers municipaux ont eu fort à faire au cours de la dernière semaine. En effet, sur une période de sept jours, il s'est produit un total de 21 accidents, tous avec dommages matériels. Heureusement, aucune blessure n'est à déplorer.

Une école de la ville a reçu la visite des voleurs dernièrement. Ces derniers y ont brisé 15 portes à l'intérieur, en plus de voler des fournitures scolaires pour un montant assez élevé. Ce méfait fut commis par trois personnes, à savoir un chef majeur, un mineur et aussi une jeune fille mineure. Des accusations seront portées contre tout ce beau monde sous peu.

Il y a une grave maladie qui revient en ville par les temps qui courent. En effet, le temps au délit de fuite est revenu. Depuis environ une semaine, il se commet un grand nombre de ces délits et surtout sur les terrains de stationnement. Des portes enfoncées ou encore des pare-chocs tordus. Il est à espérer que si quelqu'un est témoin d'un tel acte qu'il en avertisse immédiatement nos policiers par téléphone ou en personne. Vous n'êtes pas obligés de vous nommer, mais vous rendez un fier service...

La caisse-enregistreuse à la Sûreté Municipale va fonctionner sur un beau temps sous peu, car nos policiers ont fait une bonne distribution de billets au cours des derniers jours: 26 pour vitesse excessive; un dépassement interdit; 7 feux rouges ou arrêts obligatoires STOP; 29 billets pour des stationnements interdits ou dépassant les 60 minutes. Lorsque la "piastre" fera mal, tout le monde respectera le code de route en ville.

Maintenant parlons un peu de feu. Dans l'avant-midi du 29 août dernier, au 72 rue Plourde, dans le Parc Cartier, Rivière-du-Loup, un feu s'est déclaré dans le sous-sol d'une maison et a causé pour plusieurs milliers de dollars de dommages. La cause du sinistre proviendrait d'une défectuosité électrique. L'intérieur de la maison est une perte totale. Nos sapeurs locaux ont fait un beau travail.

Au milieu de la soirée du 2 septembre, un résident d'Orsainville, qui était en visite chez des parents à Rivière-du-Loup, avait stationné une tente-remorque dans la cour de ce dernier. Il avait mis le chauffage en marche à l'intérieur. Le feu s'est déclaré et en un rien de temps, le bel équipement de camping s'est envolé en fumée.

Le constable-enquêteur de la Sûreté Municipale de

Rivière-du-Loup, Yves Corbin demande à tout citoyen qui aurait vu ou encore pris connaissance que quelqu'un avait trouvé des articles d'utilité de bureau, tels que: brocheuses électriques, calculatrices de poche, enregistreuse, calculatrice ou encore machine à écrire, de bien vouloir en aviser le service de police immédiatement. Ces objets proviennent d'un vol et peuvent être identifiés par son propriétaire. Tout ce matériel est supposé avoir été abandonné près d'un bois. Alors, avis à tous ceux et celles qui auraient mis la main sur quelque chose de ce genre.

Je m'en voudrais de passer sous silence le beau travail policier des agents de la Sûreté du Québec de tous les postes qui nous entourent. Lors de la grande fin de semaine de la Fête du Travail, ces derniers avaient déclenché une opération appelée: "OPERATION PRUDENCE". Sans aucun doute que le tout a porté fruit, car dans tout le territoire du Grand-Portage aucun accident mortel ni même avec blessé n'est à déplorer. Une surveillance de tout instant, un travail vigilant de nos policiers, et un résultat sans équivoque. Alors les amis et surtout les automobilistes, tout ce qu'il nous reste à faire: "Chapeau devant les agents de la Sûreté du Québec".

Le six septembre dernier, vers 18.00 heures, un automobiliste de province étrangère en a pris pour son rhume sur le chemin Fraserville. Ce dernier, après s'être fait servir pour \$12.00 de gazoline au "Shell Rioux", a décidé de reprendre la route tout en omettant de payer la note. Dans sa folle échappée, il est entré en collision avec un autre véhicule. Le tout en a résulté par des blessures assez graves pour lui-même et superficielles à ses enfants. Car il faut bien le dire, en plus de la mère, il y avait aussi cinq enfants dans son véhicule. Comme morale, il faut payer la note avant de partir...Le travail policier dans cette affaire relève des agents J. Lévesque et D. Pelletier du poste de la Sûreté du Québec, à Rivière-du-Loup.

Nous terminerons avec le chef-pompier W. Morin: "S'il y a un feu dans un immeuble à appartement, n'utilisez jamais les ascenseurs, servez-vous plutôt des escaliers de sortie.

Bonne semaine à tous et prudence sur les routes et dans les rues de la Cité ainsi que dans les villes et villages du Grand-Portage. Nos enfants sont de retour à l'école. Protégeons-les.

## A l'usine de F.F. Soucy Rexfor produira de l'énergie à partir des déchets du bois

Dans l'optique de réalisation d'un projet de production d'énergie à partir des déchets du bois, tels que sciures, planures et écorce, annoncée récemment par le ministre des Terres et Forêts, M. Yves Bérubé, la Société de Récupération, d'Exploitation et de Développement Forestier (REXFOR), entamera sous peu des négociations avec la papeterie F.F. Soucy, de Rivière-du-Loup, afin d'établir les modalités de l'intégration à cette usine de chaudières utilisant les déchets du bois comme combustible et produisant de la vapeur à être utilisée comme source de

chaleur et d'électricité.

Comme la papeterie F.F. Soucy de Rivière-du-Loup a été choisie pour la réalisation d'un projet-pilote d'utilisation de déchets de bois comme combustibles, et comme sources de chaleur et d'électricité, l'avant-projet, au chapitre de l'approvisionnement en matière première des chaudières, prévoit que l'approvisionnement nécessaire sera constitué d'environ 32,000 tonnes d'écorce provenant de cette papeterie, dont REXFOR est actionnaire, et de 37,000 tonnes de résidus provenant des scieries de la région de Rivière-du-Loup. REXFOR doit également entamer des pourparlers avec ces scieries afin de s'assurer l'approvisionnement nécessaire au projet. La mise sur pied du projet devrait s'échelonner sur deux ans, et demander une mise de fonds de 4 millions.

### -Autres précisions-

Le ministre Bérubé a précisé que ce projet, bien adapté au contexte de nos ressources, s'in-

crit parfaitement dans le cadre de la politique énergétique québécoise, dont l'objectif est de diminuer la dépendance du Québec en matière d'énergie. L'industrie des pâtes et papiers étant l'un des principaux consommateurs d'énergie du Québec, on peut facilement imaginer l'impact qui découlerait d'une application générale de cette façon de produire l'énergie, et l'impact encore plus grand de son application éventuelle à d'autres secteurs.

Le ministre Bérubé a tenu également à souligner que ce projet, qui constitue le premier pas vers le développement du potentiel énergétique de la forêt québécoise, comporte également d'autres avantages très tangibles. En premier lieu, au niveau de l'utilisation maximale de la matière ligneuse, puisque 40 pour cent de chaque arbre coupé est rejeté comme déchet, et que de nombreuses essences ne présentant actuellement aucune valeur commerciale sont laissées sur place, alors qu'elles pourraient servir à la production d'énergie. Le ministre Bérubé a précisé que selon de

récents estimés, toute cette matière ligneuse laissée pour compte présente théoriquement un potentiel énergétique de trois fois supérieur à celui de la Baie James. En second lieu, au niveau de la qualité de l'environnement. La production d'énergie à partir des déchets du bois permet d'éliminer une source de pollution, puisque présentement ces résidus sont, soit amoncelés, enfouis ou soit brûlés.

Le ministre Bérubé exprime également sa conviction que la mise en valeur de son potentiel immense fera bientôt de l'énergie ligneuse un maillon important du Québec énergétique de demain et une alternative intéressante à l'énergie nucléaire. Le ministre Bérubé tient enfin à exprimer sa grande satisfaction de voir ce dossier particulier se concrétiser, puisqu'il y a consacré personnellement des efforts soutenus, après avoir découvert à l'occasion des audiences de février 1977 de la commission parlementaire de l'énergie, le potentiel énergétique phénoménal de la forêt québécoise.

## Garanti, blanc sur noir!

Nos dépôts garantis de 5 ans offrent plus de souplesse dans le paiement des intérêts.

Nous offrons aussi d'autres taux pour les périodes allant de 30 jours à 4 ans.

Pour rencontrer un conseiller ou obtenir plus de renseignements, téléphonez-nous et demandez le poste 2000 (nous acceptons les frais d'appel).

**9 1/2%**  
intérêts versés ou composés annuellement  
dépôt minimum \$500

**9 1/4%**  
intérêts versés semi-annuellement  
dépôt minimum \$500

**9%**  
intérêts versés mensuellement  
dépôt minimum \$5,000

Montréal: 909 ouest, boul. Dorchester, 866-9641  
Outremont: 1, Vincent d'Indy, 739-3265  
Trois-Rivières: 1350, Royale, 379-7230  
Québec: 1091, chemin Saint-Louis, 688-0630  
Lévis: 300, Côte du Passage, 833-4450  
Rivière-du-Loup: 298, boul. Thériault, 862-7286  
Rimouski: 12 est, Saint-Germain, 724-4106  
Sept-Îles: 690, boul. Laure, 968-1830  
Chicoutimi: 494, Champs-Élysées, 549-6490  
Alma: 585 ouest, Collard, 668-3391  
Hull: 120, Principale, 771-3227  
Ottawa: 66, Slater, 238-4900

**TRUST GÉNÉRAL DU CANADA**

Institution inscrite à la Régie de l'assurance-dépôts du Québec  
Membre de la Société d'assurance-dépôts du Canada

## Nouvelle directrice générale au centre de diffusion culturelle du Bas Saint-Laurent

[R.D.]—Depuis le 20 juillet dernier, le Centre d'Animation et de Diffusion Culturelle du Bas Saint-Laurent a une nouvelle directrice générale, en la

personne de Mlle Johanne Larochelle.



Originaire de Québec, Mlle Larochelle a complété ses études à l'Université Laval, dont elle détient un Baccalauréat es Arts. La nouvelle directrice générale, en plus d'être détentrice d'un Baccalauréat en Histoire, possède en outre une licence ainsi qu'une maîtrise dans la même discipline. De juin 1966 à août 1967, elle se rendait à Strasbourg, en France, afin d'y compléter des études médiévales et d'y intégrer sa formation historique.

Parmi les nombreuses fonctions occupées par Mlle Larochelle, mentionnons les suivantes: Chargée de Recherches, à la Commission Royale d'Enquête sur le bilinguisme et le biculturalisme, à Ottawa; chargée de recherches et éditeur dans le cadre de la préparation du Dictionnaire biographique du Canada, à l'Université Laval, à Québec; Adjointe administrative (à terme), à la Direction des Services Pédagogiques, au Bureau des Langues à Ottawa; agent d'information, au Bureau des Langues, à la Commission de la Fonction Publique, à Ottawa; agent de programme à la Direction des Programmes de langues, au Secrétariat d'Etat, à Ottawa; adjointe spéciale au Ministre des Affaires Indiennes et du Nord, dans le cadre du Programme Parcs-Canada, dans la capitale fédérale; conseillère en politiques, sur la Situation de la femme, au Ministère des Affaires Indiennes et du Nord Canadien, à Ottawa; et finalement, chef du Secteur culturel, dans le cadre du Programme des groupes minoritaires de langue officielle, au Secrétariat d'Etat, à Ottawa.



La rencontre de rentrée du personnel de la Commission scolaire de Rivière-du-Loup au Motel Lévesque, le 6 septembre dernier, a été marquée par la remise de cadeaux-souvenirs à trois commissaires d'écoles ayant plus de quinze années de service à la cause de l'éducation. La présentation à M. J.B. Thivierge, commissaire d'écoles depuis dix-neuf ans et président de la Commission scolaire de Rivière-du-Loup a été faite par M. Régis Malenfant, directeur général de la même Commission scolaire. On voit ici les deux autres récipiendaires, M. Loyola Paradis, de St-Antonin, et M. Georges Dubé, de l'Isle-Verte, avec M. Jean-Louis Dorval, qui s'est vu également remettre un cadeau-souvenir pour ses vingt-cinq années d'enseignement. M. Dorval est directeur des services éducatifs à la Commission scolaire de Rivière-du-Loup. Sur la photo, de gauche à droite, M. Jean-Louis Dorval, M. Loyola Paradis, M. Régis Malenfant, M. J.B. Thivierge et M. Georges Dubé.

**C'est parti mon kiki...**

Voir page 3B

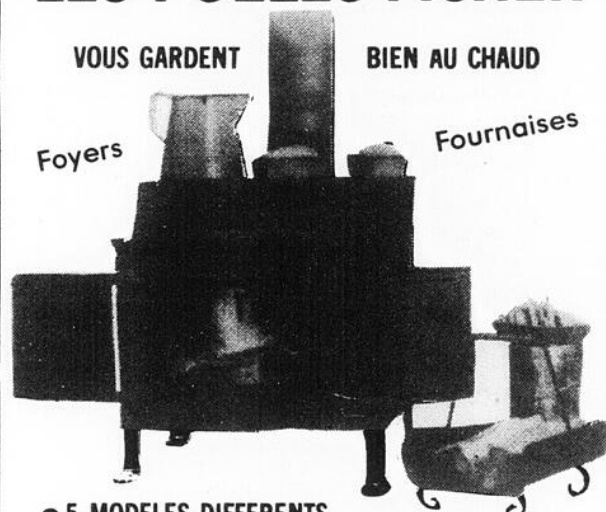
### LES POELES FISHER

VOUS GARDENT

BIEN AU CHAUD

Foyers

Fournaises



- 5 MODELES DIFFERENTS
- PORTES, A TRIPLE JOINT, ETANCHES
- PAROIS DE BRIQUE REFRACTAIRE
- TOUT ACIER
- GARANTIE DE 25 ANS.

Les intéressés peuvent communiquer à

**862-9637**

ou 22 des Frênes, Rivière-du-Loup

**LE VINYLE ESCLAD**

Fini les éraflures.

## sous-agents demandés

Augmentez vos revenus  
en devenant sous-agent  
de votre région pour la  
vente des  
**Obligations d'Épargne  
du Canada (Série 1978)**

pour toutes informations appelez à frais virés

J. P. Custeau (514) 871-1175

**BGO**

**Brault, Guy, O'Brien Inc.**

Courtiers en Valeurs Mobilières

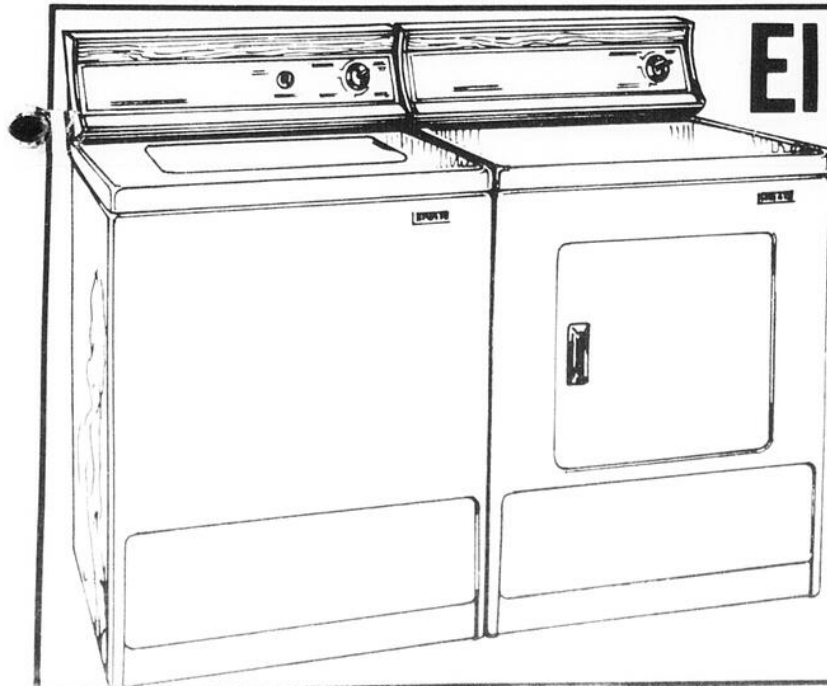
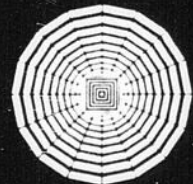
635 ouest, boul. Dorchester

Suite 1000

Montréal, Qué. H3B 1R8

(514) 871-1175

Montréal, Toronto, Québec, Victoriaville, Trois-Rivières



## Elle se continue la vente chez LAURENT APRIL MEUBLES

ST-HUBERT

Laveuse et sècheuse automatique ROY  
**Spécial: 689.00** pour les deux pièces

WDS-18 & DTS-11 Laveuse et sècheuse automatiques Perfection. Cuve de 18 livres. Minuterie à 4 cycles - Sélecteur de niveau d'eau. Transmission ultra-robuste. Sècheuse avec 3 températures combinées à la minuterie.

Nous avons en main des sècheuses usagées en parfaite condition

**VENEZ LE CONSTATER**

# place aux lecteurs

Comité national de la  
Condition Féminine  
du Parti Québécois,  
8785 ave. du Parc,  
Montréal.

Mesdames,

Nous voudrions commenter votre lettre du 16 août dernier, adressée au Premier Ministre du Québec, Monsieur René Lévesque.

Nous nous élevons avec force et vigueur lorsque vous soutenez "qu'il est plus aisé de semer la zizanie en déviant le débat sur l'épineuse question de l'avortement que de reconnaître le droit des femmes à des maternités librement consenties, etc..."

Le Front Commun pour le Respect de la Vie sème absolument aucune zizanie et ne fait absolument pas dévier l'épineux débat sur l'avortement, mais nous allons directement à l'essence même des choses pour la traiter d'une façon scientifique, honnête et objective.

Tout homme et toute femme doués d'intelligence et de volonté, donc sujets de responsabilité, doivent accepter les conséquences logiques de leurs actes. Si l'homme et la femme refusent ces

conséquences, ils se rabaisseront au niveau de l'animal.

Nous vous demandons de nous prouver et de nous établir "le nombre effarent d'avortements clandestins qui sont pratiqués dans ladite clandestinité", dont semble-t-il, vous avez connaissance.

Vous approuvez le Premier Ministre "qui a su admettre la réalité et reconnaître l'inégalité des femmes en matière de libre disposition de leurs corps".

Nous répétons pour la millième fois, que le corps de l'enfant conçu mais non encore né, n'est pas le corps de la mère. Auriez-vous l'obligeance de parfaire vos notions scientifiques sur ce sujet et faire ainsi reculer les frontières de votre ignorance.

Vouloir installer les 20 cliniques, anti-chambres de l'avortement sur demande, est une régression dans l'évolution de la situation des femmes québécoises.

Vous tombez dans le piège fédéral en parlant "d'avortement thérapeutique" car, nous vous le répétons encore une fois,

qu'il n'y a pas "d'avortement thérapeutique", ce terme étant une antinomie.

Une méthode thérapeutique est un moyen de soigner un sujet malade alors qu'un avortement loin de soigner, tue toujours à cent pour cent le sujet qu'on avorte.

Quand vous soutenez que le gouvernement doit obliger le conseil d'administration des hôpitaux à former des comités d'avortement thérapeutique, composés de membres dont la conscience leur permettra d'autoriser l'arrêt de grossesses, s'avère être un progrès, nous disons que vous dépassez les dispositions de la loi fédérale qui n'impose pas cette obligation.

De plus, il est scandaleux de considérer comme progrès un comité d'avortement faisant appel uniquement à des membres acquis à votre thèse. Comme objectivité et intégrité intellectuelles vous auriez quand même pu trouver beaucoup mieux!

Il est bien évident maintenant qu'en demandant

que le gouvernement provincial fasse des pressions sur le gouvernement fédéral pour faire retirer les articles 250 et 251 du code criminel, vous optez pour l'avortement sur demande.

L'inertie notoire dont vous accablez les hôpitaux, prouve bien qu'en général le corps médical est respectueux du droit à la vie, et c'est tout à son honneur!

"Vous voulez rompre les liens avec le clergé dans l'administration d'un état, laissant à chacune de vous l'entière responsabilité de votre être". Mesdames, nous vous répétons, que vous avez, quand enceintes, la responsabilité de respecter de protéger la vie d'un "autre" être.

Le pluralisme de notre société enfin doit reposer sur le respect d'un droit qui précède ce pluralisme, c'est-à-dire, le droit à la vie, car pour avoir des opinions divergentes il faut avoir la vie pour soutenir ces opinions.

Votre tout dévoué,

Me André Morais, président.

## Chers lecteurs

Ce mot est à l'intention du Docteur Ménard pour lui rendre hommage et le remercier pour son dévouement à prodiguer d'excellents soins à la population de Rivière-du-Loup et de la région.

Il est infiniment regrettable que ce médecin ait à quitter l'Hôtel-Dieu pour des raisons administratives!

Irais-je jusqu'à souhaiter aux administrateurs de l'hôpital, de tomber malades et de subir une intervention?...Ca leur apprendrait qu'une anesthésie ou un épidual, ce n'est pas seulement une affaire de piqûres! Il ne faut surtout pas que le patient reste paralysé après son intervention, cela demande donc une extrême compétence et un sang-froid, ce dont le docteur Ménard ne manquait pas!

En plus de ses diplômes il est bien bon psychologue!...Pour faire oublier à une patiente l'opération qu'elle vient de subir, il lui parle de tartes aux pommes! Je suis tombée dans le panneau comme on dit...et nous avons échangé des propos sur l'art culinaire à la grande surprise des autres médecins présents. Je crois bien que ce ne serait pas n'importe quel médecin qui ferait cela et encore moins n'importe quel homme!

Cher Docteur Ménard, je me rappelle qu'entre votre bonnet et votre masque d'anesthésiste, dans vos yeux, il y avait un sourire qui savait redonner confiance et courage. Je n'oublierai donc jamais les excellents soins que vous m'avez prodigués.

En mon nom personnel, et au nom de tous les patients que vous avez "piqués" je vous remercie. C'est avec regret que nous vous voyons partir!

Nous vous souhaitons plein succès dans vos nouvelles fonctions et une pleine compréhension en plus d'une excellente collaboration. Docteur Ménard nous ne vous disons pas adieu, mais au revoir!

Mme Louis-Paul Côté,  
Isle-Verte Ouest.

## A VENDRE



Propriété située au 378 boulevard Thériault

comprenant:

5 CHAMBRES A COUCHER  
CUISINE  
GARAGE ENTIEREMENT FINI

SALON  
SALLE DE BAIN  
SOUS-SOL FINI

PORTE PATIO  
FOYER  
BALCON

TAPIS MUR A MUR.  
TERRAIN AMENAGE

POUR INFORMATION  
S'ADRESSER A

**CAISSE POPULAIRE RIVIERE-DU-LOUP**

298 BOULEVARD THERIAULT

862-7255



# TOUS PRÊTS

## LaSalle POUR AFFRONTER L'HIVER

N'OUBLIEZ PAS D'UTILISER VOS CERTIFICATS RABAIS SUR ACHATS DE VÊTEMENTS D'EXTÉRIEUR

• Prix en vigueur jusqu'à samedi • Tant qu'il y en aura ! • Nous nous réservons le droit de limiter les quantités



### MANTEAUX LAINE MIXTE POUR FILLETES

ECONOMISEZ 7.97

**23<sup>99</sup>**

PRIX APRES-VENTE 31.96

Laine mixte laminée. Style vareuse avec glissière dissimulée. Capuchon et écharpe écossaise. Vaste choix de coloris. 4 à 6x.

### MANTEAUX D'HIVER POUR FILLETES

ECONOMISEZ 9.97

**29<sup>99</sup>**

PRIX APRES-VENTE 39.96

Vareuse en laine Melton / acrylique à capuchon tenant, glissière et barillets. Poches plaquées écossaises variées. Tailles 7 à 14.

### ENS. DE SKI POUR GARÇONS

ECONOMISEZ \$10

**19<sup>86</sup>**

PRIX APRES-VENTE 29.86

100% nylon. Panneaux contrastants devant. 2 poches à glissière. Poignets "tempête", élastique. Capuchon dissimulé. Pantalon à bavette. Coussinage polyester. Rouge, marine, bleu pâle. 7 à 14.

### COSTUMES DE SKI 2-PCES POUR HOMMES

ECONOMISEZ \$14

**27<sup>86</sup>**

PRIX APRES-VENTE 41.86

Nylon. Veste à col chemisier, glissière, 2 poches à glissière, insertions contrastantes aux épaules. Capuchon dissimulé. Pantalon à taille haute, bretelles réglables. Marine / poudre, brun foncé / beige, vert foncé / vert clair. P.M.G.T.G.

### MANTEAUX "BORG"

ECONOMISEZ 22.96

**\$63**

PRIX APRES-VENTE 85.96

Pour dames. Manteaux en simili-fourrure aspect phoque. Longueur 3/4. Col et bordure contrastant en Borg aspect chinchilla. Ceinture à nouer de 3-façons, vinyle. Noir ou brun. Tailles 10 à 20.

### MANTEAUX LAINE MIXTE

ECONOMISEZ 18.96

**\$47**

PRIX APRES-VENTE 65.96

Pour dames. Style classique. Modèle à double boutonnage, col cranté, ceinture à nouer, poches plaquées à rabat, surpiquées. Rouille, vert, taupe, gris, chameau. 10 à 18.



### VESTES CLUB NYLON POUR HOMMES

ECONOMISEZ \$6

**19<sup>86</sup>**

PRIX APRES-VENTE 25.86

Style compétition avec rayures sur les manches. Fermeture à pressions. Emblème sur la poitrine. 2 poches en biais. Poches passepoilées. Doublure matelassée nylon coussinée polyester. Noir, bleu roi. 36 à 46.

### VESTES SPORT POUR GARÇONS

ECONOMISEZ \$7

**12<sup>86</sup>**

PRIX APRES-VENTE 19.86

Fermeture à pression. Chaudre doublure en nylon matelassée coussinée de fibre polyester. Tons variés. Tailles 8 à 18.



**LaSalle**

Centre d'achats  
Centre d'achats

**RIVIÈRE-DU-LOUP  
GALERIE LAPOCATIÈRE**

• SATISFACTION GARANTIE ou argent remis  
• PLAN MISE-DE-CÔTE  
• Nous honorons les cartes CHARGE et MASTERCHARGE

# de ville en ville

## Saint-Pascal.

Le rôle d'évaluation nouvelle génération a fait l'objet d'une attention spéciale au cours du conseil de ville de Saint-Pascal la semaine dernière. L'on sait qu'il doit être prêt pour 1979. Sa confection devra commencer bientôt.

Des soumissions ont été demandées à deux firmes spécialisées en ce domaine. Sonarex et Servitec sont sur la liste. Bientôt, un choix devrait être arrêté et la firme embauchée.

\*\*\*

L'implantation de l'Office Municipal d'Habitation suit les procédures normales et cet organisme et devrait être en mesure de gérer les opérations des résidences à prix modiques pour personnes âgées.

Trois résolutions réglementaires ont été votées par le conseil de ville. Une première demandant à la Société d'Habitation du Québec le pouvoir et le droit d'exploiter les 50 H.L.M. une fois construits. Une deuxième résolution autorisera le maire et son secrétaire-trésorier à signer tout document relatif à l'implantation de l'Office Municipal d'Habitation et une troisième autorisant l'Office à gérer les immeubles résidentiels. Le conseil d'administration de l'office devra adopter les mêmes résolutions.

## La Pocatière:

Un fort contingent du troisième âge remplissait la salle du conseil de ville mardi soir dernier.

Ces personnes étaient venues en groupe pour défendre le mandat qui leur avait été confié par la ville dans le choix d'un terrain devant recevoir les constructions des résidences à prix modique pour personnes âgées.

\*\*\*

Un contretemps survient dans le dossier. Les trois terrains retenus par le comité spécial n'ont pas été choisis par la Société d'Habitation du

Québec. Le fonctionnaire de cette société a décidé d'opter pour un quatrième choix et de l'imposer à la ville. Un simple appel téléphonique confirmait cette décision au maire Léonard Laplante.

Il a donc été décidé conjointement par la ville et le comité de contester la décision du fonctionnaire. Les démarches sont déjà entreprises en ce sens par les personnes mandatées.

\*\*\*

Au fait, en parlant de H.L.M., on se souvient que la ville avait demandé 50 logements additionnels. Une réponse est parvenue au maire Laplante. La Société d'Habitation du Québec ne peut pas donner d'échéancier dû au fait que sa programmation 1979-80 n'est pas encore arrêtée. Dès qu'elle sera fixée, la ville de La Pocatière connaîtra la priorité qu'il lui est accordée.

\*\*\*

Le Ministère de l'Agriculture du Québec annonçait à la ville que des travaux de drainage seront effectués dans le ruisseau de l'Eventail et cela gratuitement pour les résidents de La Pocatière. Une lettre confirmait ces travaux.

\*\*\*

La route Daniel verra ses fossés nettoyés. Le Ministère des Transports exécutera les travaux au coût de \$100.00 l'heure. Il est à noter que ce tarif comprend la machinerie et la main-d'oeuvre.

\*\*\*

L'ingénieur Paul Bois a présenté son compte d'honoraires pour les travaux d'aménagement de la rue du projet Paul Martin. La ville a accepté de payer \$8,868.78.

\*\*\*

Des améliorations devront être apportées au réseau d'aqueduc menant vers la haut de Sainte-Anne. L'ingénieur devra fournir un estimé

des travaux dans les plus brefs délais. Les travaux devront être réalisés avant le gel.

\*\*\*

Le nouveau camion-citerne pour les pompiers est arrivé. La ville a accepté de payer son coût d'achat. Un déboursé de \$49,990.00 est inscrit sur la facture du manufacturier.

\*\*\*

En parlant de caserne de pompiers. La nouvelle bâtisse pour services regroupés de La Pocatière sera inaugurée un peu plus tard. Elle n'aura pas lieu, comme prévu pendant la semaine de prévention des incendies. La ville la prévoit après le 8 octobre.

## Saint-Alexandre:

La municipalité a fait état à ses citoyens qu'elle avait accordée trois permis de construction pendant le mois d'août.

\*\*\*

Dorénavant la localité de Saint-Alexandre prendra à sa charge l'entretien des routes municipales pendant l'hiver également. Une décision a été prise au cours du conseil municipal mensuel de la semaine dernière. La municipalité a décidé de mettre sur pied son propre service de voirie municipal.

\*\*\*

A cet effet, un projet de construction d'un garage municipal a été arrêté. La bâtisse devrait coûter environ \$35,000.00 et l'achat de la machinerie s'élèvera approximativement à \$140,000.00. Du personnel supplémentaire sera ajouté. Un employé permanent se joindra à celui en poste et des surnuméraires seront ajoutés pendant l'hiver.

Cette décision a été prise à la suite d'appels d'offres lancés dans le public. Les soumissions étant trop élevées et à l'étude des coûts futurs pour l'entretien des 30 milles de routes, la municipalité a décidé d'opter pour la moins dispendieuse à long terme.

## Collection "Le Kamouraska"

Erable massif



• Tel que l'illustration

- Table rectangulaire ou ronde
- Extension de 1 ou 2 panneaux

# Fitzback Meubles

625 Lafontaine Rivière-du-Loup 862-8238

# prestige

**Qui est****Marie Laberge**

Qui est Marie Laberge? Elle est professeur, infirmière, poète, peintre. Marie Laberge, une artiste, rien qu'une artiste, mais totalement. Elle est femme aussi. Une femme, qui par une démarche lente, posée, mais avec une énergie obstinée jointe à un travail acharné prouve bien que la communication est possible entre les hommes par les vertus et les pouvoirs de l'Art.

Marie Laberge est l'auteur de six recueils de poèmes: Les Passerelles du Marin, Halte, D'un cri à l'autre, l'Hiver à brûler, Soleil d'Otage, Reprendre souffle. Elle est également l'auteur des magnifiques illustrations que certains de ses recueils contiennent.

Marie Laberge a fait ses Beaux-Arts à Québec. Elle a fondé et dirigé plusieurs ateliers de création et enseigné les arts visuels. Elle a participé à plus de vingt-cinq expositions individuelles. Son oeuvre est représentée dans plusieurs collections et mentionnée dans les dictionnaires d'artistes canadiens et québécois.

Les huiles, dessins, fusains de Marie Laberge seront accrochés aux cimaises de la Galerie d'Art Le Goéland, 460, rue Lafontaine, Rivière-du-Loup, à partir du 20 septembre. Nous vous invitons en toute amitié et en toute simplicité à venir voir les oeuvres de cette artiste québécoise. A venir pour le seul plaisir des yeux. A venir pour retrouver un peu de la chaleur d'un magnifique été qui s'entente à durer. A venir pour l'évasion totale, pour le regard innocent, poétique; regard qui est dans une égale mesure à la portée des universitaires et des gens ordinaires, à la portée des riches et des gueux. Regard fragile et reposant que seules les femmes savent procurer...!

**NOMINATION  
Banque Provinciale.****Robert Morneau.**

Le directeur du bureau régional de la Vallée du Saint-Laurent de La Banque Provinciale du Canada, monsieur J.-C. Asselin, est heureux d'annoncer la nomination de monsieur Robert Morneau au poste de directeur de la succursale située au 494, rue Lafontaine, Rivière-du-Loup-Station, Québec. M. Morneau était auparavant directeur de la succursale située au 862, rue De Puyjalon, Hauterive, Québec.

# Location de terrains de villégiature résidentielle sur les terres publiques au Québec.

Dans le cadre de sa nouvelle politique d'accessibilité aux terres publiques, le ministère des Terres et Forêts offre à la population du Québec la possibilité de louer des terrains à des fins de villégiature résidentielle. Ces terrains boisés et sans service public ont une superficie moyenne de 0,3716 hectare (40,000 pieds carrés). La plupart des terrains offerts sont situés dans des développements en profondeur, c'est-à-dire en retrait de la rive du lac.

Les différents développements de villégiature résidentielle se situent, pour la plupart, près des lacs. Voici la liste complète des développements de villégiature qu'offre le ministère des Terres et Forêts pour l'année 1978:

**RÉGIONS ADMINISTRATIVES  
Bas St-Laurent—Gaspésie:**

**Lac de l'Est**, canton de Chapais, comté de Kamouraska: 16 terrains

**Saguenay—Lac-St-Jean:**

**Lac Harvey**, canton de Harvey, comté de Chicoutimi: 25 terrains

**Lac Kénogami**, cantons de Jonquière et Kénogami, comté de Chicoutimi: 45 terrains

**Québec:**

**Lac Carillon**, canton de Montauban, comté de Portneuf: 30 terrains

**Cantons de l'Est:**

**Dans le village de St-Mathias de Bonneterre**, canton d'Auckland, comté de Mégantic-Compton: 10 terrains

**Montréal:**

**Lac Ouareau**, canton de Lussier, comté de Joliette-Montcalm: 75 terrains

**Lac Taureau**, canton de Masson, comté de Berthier: 75 terrains

**Outaouais:**

**Lac Major**, canton de Major, comté de Labelle: 8 terrains

**Lac Vert**, canton de Bryson, comté de Pontiac: 9 terrains (accessibles par voie d'eau: environ 2km)

**Côte-Nord:**

**Lac Lachasse**, canton de Frankelin, comté de Saguenay: 52 terrains

**Rivière Pigou**, canton de Rochemonteix, comté de Duplessis: 23 terrains

**Fleuve St-Laurent: Rang A**, canton de Grenier, comté de Duplessis: 8 terrains

**Fleuve St-Laurent: Rang A et B**, canton de Royer, comté de Duplessis: 14 terrains

**PRINCIPALES CONDITIONS  
DE LOCATION**

- Bail d'une durée de 30 ans, renouvelable.
- Un loyer annuel variant entre \$66 et \$150 avec une révision tous les 5 ans.
- Obligations durant les deux premières années:
  - 1—Améliorer le terrain pour un montant minimum de \$500.
  - 2—Construire un chalet d'une valeur minimale de \$6,000.
- Le locataire devra déboursier les frais d'arpentage (\$280) du terrain et les frais de réception et d'enregistrement du bail à la signature de ce dernier.
- La préférence sera accordée aux personnes résidant au Québec.
- Le locataire sera soumis aux lois et règlements fédéraux, provinciaux et municipaux et ce, dans tous les domaines.

**FORMULAIRE À REMPLIR**

Pour être éligibles à l'obtention d'un terrain, les personnes intéressées doivent remplir un formulaire d'inscription. Ce formulaire est disponible, sur demande, dans tous les bureaux du ministère des Terres et Forêts. Pour obtenir l'adresse ou le numéro de téléphone de ces bureaux, veuillez consulter le répertoire téléphonique.

La date limite de l'inscription: 29 septembre 1978. Une seule inscription est permise. Le tirage électronique sera effectué le 12 octobre 1978.



Gouvernement du Québec  
Ministère des Terres et Forêts

## C'est parti mon kiki...

Voir page 3B



### DEMENAGEMENT

Local Longue distance Services complets

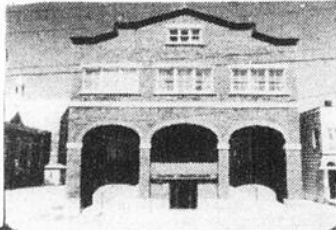
Rimouski 723-1212  
vous appelez à frais virés

### BUREAU A LOUER

Au-dessus du Centre Chiropratique  
35 Delage,  
Rivière-du-Loup.

- Local à louer pour bureau
- 2000 p.c. ou en partie.
- Aménagé ou non.
- Facilité d'accès avec les autoroutes et la ville.
- Vaste stationnement.

Pour information,  
862-7225  
862-5042



## La population réagit pour Maxi: 600 visiteurs

La Pocatière [J.D.] C'est le début de la fin pour Maxi, diront les uns ou encore la fin d'un rêve insensé, diront les autres, mais de toute façon la population a voulu voir de ses yeux ce qu'aurait pu être l'usine des Aliments Maxi de La Pocatière.

Dimanche dernier, plus de 600 personnes ont pu visiter l'intérieur de cette usine agro-alimentaire. Une usine exceptionnelle. La plus moderne au Québec et aussi la plus dispendieuse, qui n'aura jamais ouvert ses portes à la production.

Le projet a avorté d'une part à une mauvaise administration, affirme-t-on, à la Société Industrielle (SDI), et d'autre part, au manque de collaboration de la (SDI), argumentent les administrateurs de la compagnie.

On ne sait véritablement encore qui a raison.

mais de toute évidence, la population a voulu constater elle-même la disparition des équipements vendus par la SDI dernièrement et la somptuosité de cette bâtisse "nickelée" qui n'attend qu'un promoteur sérieux et la participation du gouvernement pour rendre le projet réalisable et favoriser la création d'emplois dans une région où le travail est rare.

#### -Une enquête publique-

Quoi qu'aucun personnage important du gouvernement Lévesque n'ait honoré la population de sa présence à la suite de l'invitation du Comité de Relance Industrielle de Maxi (CRIM), les députés de la région n'ont pas manqué de supporter moralement la population stupéfaite par un tel gâchis financier.

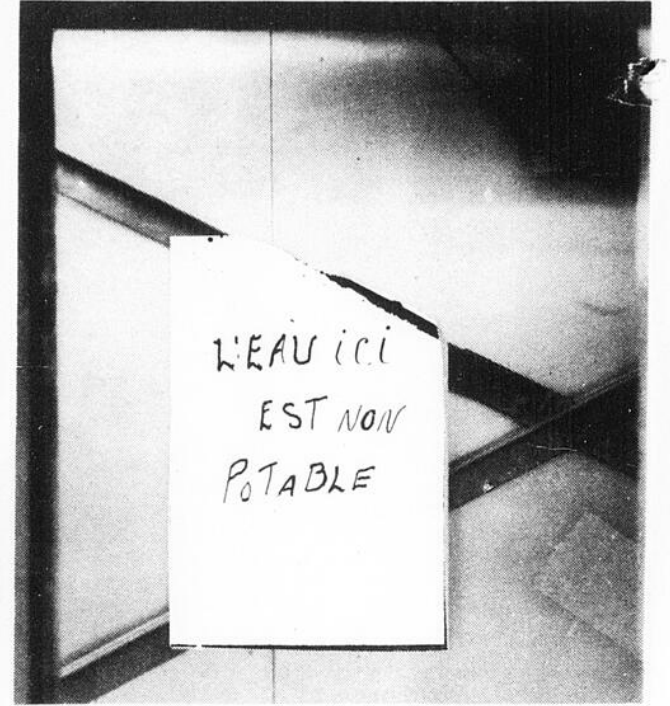
Pendant qu'on se relance la balle pour détermi-

ner le responsable de l'échec du projet, il en coûte plus de \$30,000.00 aux citoyens du Québec pour maintenir la bâtisse en place, payer la firme comptable qui gère les biens et l'entretien normal d'une telle usine.

Le député du comté de Kamouraska-Témiscouata M. Léonard Lévesque, tout en étant surpris de la disparition entière des équipements, contraire-

ment aux renseignements que lui avait fournis la SDI et qu'il avait retransmis à la presse, entend hâter la tenue de la rencontre promise par le ministre de l'industrie et du Commerce M. Rodrigue Tremblay.

Si les résultats de cette rencontre ne s'avèrent guère progressifs pour la relance de Maxi, M. Lévesque a déclaré qu'il exigera une enquête publique afin de laver le dossier.



Cette affiche en dit suffisamment long sur l'inutilité des \$350,000.00 pour trouver de l'eau sur les terrains de Maxi.



Publicité  
TRANS-CANADA (Québec) Ltée

Articles Publicitaires de toutes sortes

Votre Conseiller Publicitaire

Eugène Fortin

C. P. 785  
Rivière-du-Loup  
Tél. bur. : 862-3419.

- Calendriers
- Stylos
- Décalques
- Porte-Clefs
- Allumettes
- Cartes d'affaires
- Cadres, etc.

## L'ACIAS ACCUEILLE SON 5000ième MEMBRE



Photo prise lors de la réception accompagnant la remise d'une plaque commémorative à Mme Emilienne Roy, infirmière-chef à l'Hôpital Jean-Talon de Montréal, pour souligner son adhésion comme 5000ième membre de l'Association des Cadres Intermédiaires des Affaires Sociales.

Sur la photo, on remarque dans l'ordre habituel, monsieur J. L. Lefrançois, Directeur général de l'ACIAS, monsieur André Côté Jr, Président pour la région de Montréal, madame Emilienne Roy, récipiendaire, monsieur Antoine Léveillé, Président provincial de l'ACIAS et monsieur Yvon Deslauriers, Président des cadres, section Jean-Talon.

L'ACIAS invite tous les cadres intermédiaires oeuvrant dans les établissements du réseau des Affaires Sociales à se renseigner sur ce qu'est l'association, ses objectifs, son rôle, ses réalisations, son orientation et sur les raisons pour lesquelles tous les cadres intermédiaires du réseau se doivent d'en faire partie et comme membres appuyer ses efforts dans la promotion et la sauvegarde des intérêts des cadres.

Les cadres intermédiaires désireux de recevoir ces informations sont priés d'en faire la demande au siège social de l'association, à l'adresse suivante:

Secrétariat général de l'ACIAS  
435, Avenue Tamarac  
Shawinigan, Qué.  
G9N 1V2

ou appeler au même endroit, au numéro 1-819-537-8871



## Boucherie André Enr.

100 Témiscouata

Rivière-du-Loup

Tél.: 862-0754

André Mailloux, prop.

### SPECIAUX DE LA SEMAINE DU 13 AU 16 SEPTEMBRE

Nous préparons toutes coupes de détail au comptoir.

Pour congélateur, boeuf, porc, veau et volaille en gros tout préparé et emballé.

Steak de ronde 1.78 la lb.  
Tranche entière A1

Rôti ou steak pointe surlonge 2.38 la lb.  
A1

Fesse d'agneau 1.59 la lb.  
Nouvelle Zélande.

Boeuf pour congélateur.

Côté A1, C1, D1  
Devant A1, C1, D1  
Derrière A1, C1, D1  
Longe longue, A1, D1  
Longe courte A1, D1

Nous faisons cretons et saucisses fraîches maison.

1/2 ou complet cochon  
Longe de porc  
Fesse de porc  
Flanc de porc pour creton  
Poulet à la caisse 6

### Buffet froid tout préparé

Pour les gourmets nous préparons toutes coupes de steak fraîchement coupé et pour steak sur charbon de bois.

Commande par téléphone et livraison

## Du 16 septembre au 8 octobre prochain, "Place à la photo" centre d'animation et diffusion culturelle du Bas St-Laurent

[R.D.] Toute la population du Grand-Portage pourra, du 16 septembre au 8 octobre prochain, admirer une exposition de 80 photographies présentées par des artistes réputés au Centre d'Animation et de Diffusion Culturelle du Bas Saint-Laurent.

Un premier groupe d'artistes composé de Szilazi Gabor, Henri Durand, Marie-André Cossette et Michel Labrie y présenteront pour la circonstance une quarantaine de photographies illustrant leur façon bien personnelle de voir et de traiter les images. Cet ensemble de photographies que l'on a intitulé pour fin d'exposition "Photographies contemporaines" nous présentera tour à tour des intérieurs, des paysages, des personnes, et, de façon plus abstraite, des formes et des couleurs.

Parallèlement à cette exposition, le Centre d'Animation et de Diffusion Culturelle du Bas Saint-Laurent est heureux d'accueillir en ses murs un autre groupe d'exposants: "Le Groupe Composite de Photographes d'Art Inc." qui offrira à toute la population plus de quarante photographies.

Certains membres de ce groupe travaillent depuis un bon moment la photographie dans l'Est du Québec. Ils sont installés notamment à St-Alexandre, l'Isle-Verte et Matane.

Par ses oeuvres, le groupe veut nous montrer comment la caméra peut produire véritablement des images d'art différentes de celles d'un reportage ou d'un commercial. Il veut également s'appliquer à nous faire connaître la caméra, à savoir: ses mécanismes de fonctionnement et les ressources de l'outil en ce qui a trait à son utilisation. Son objectif vise donc à permettre au public d'en faire une approche éducative.

Toujours pour le bénéfice des visiteurs, le groupe

pe "Composite de Photographes d'Art Inc." a préparé des diaporamas sur la photographie et

tous les aspects s'y rattachant.

On pourra donc visiter les deux expositions du

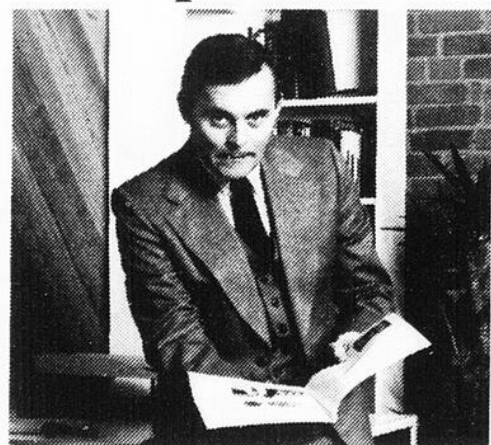
mardi au dimanche, de 13.00 heures à 16.30 heures, du mercredi au dimanche, de 19.00 heures

et 21.30 heures. Les diaporamas seront présentés les jours d'ouverture, aux heures indi-

quées à l'entrée du Centre d'Animation et de Diffusion Culturelle du Bas Saint-Laurent.



## L'encyclopédie AZ, c'est la connaissance à votre portée.



•• L'encyclopédie AZ, c'est la nouvelle encyclopédie hebdomadaire, accessible à tous. AZ, c'est une synthèse contemporaine des connaissances du monde qui constitue, par la précision de ses analyses et la clarté de ses textes, une source d'informations et de références indispensables de nos jours.

AZ, c'est un instrument irremplaçable offert aux jeunes et aux familles. ••

*M. Jacques Lebrun*

M. Jacques Lebrun

### Un contenu exceptionnel

L'encyclopédie AZ, 5,708 pages, 14,000 articles, 18,000 illustrations, 100,000 mots classés par ordre alphabétique qui abordent les domaines et toutes les disciplines suivantes:

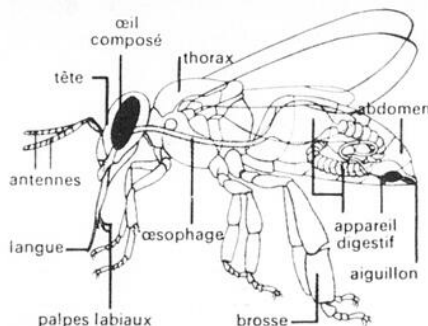
- |              |              |             |
|--------------|--------------|-------------|
| Sports       | Philosophie  | Histoire    |
| Médecine     | Sociologie   | Géographie  |
| Botanique    | Pédagogie    | Droit       |
| Zoologie     | Archéologie  | Physique    |
| Littérature  | Economie     | Chimie      |
| Psychologie  | Linguistique | Technologie |
| Psychanalyse | Religion     | Biologie    |
| Beaux-Arts   | Mythologie   | Ethnologie  |

Que nous réserve cette élection où les citoyens de Trois-Pistoles ont droit de vote?

### Election municipale à Trois-Pistoles

[L.M.] Le Conseil municipal de Trois-Pistoles ar- bientôt à l. fin de son terme. Une élection municipale se tiendra donc dans cette municipalité dès cet automne.

La mise en nomination aura lieu le dernier dimanche d'octobre, soit le 29 de ce mois, entre 12 heures et 14 heures. Lors de cette mise en candidature, si plus d'une personne se présentent à la charge de maire ou de conseiller pour chacun des quartiers, il y aura scrutin le 5 novembre.



**ABEILLE** Savez-vous qu'il y a 4 sortes d'abeilles? Connaissez-vous le langage des abeilles? Connaissez-vous l'histoire de l'apiculture?

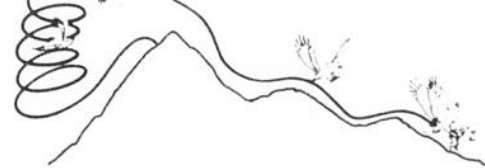
**ACTEUR** Quelles sont les origines du théâtre? Le rôle du Christianisme au théâtre? Commedia Dell'arte, vous connaissez?



**AFFICHE** Qui inventa les affiches? Connaissez-vous l'histoire des affiches? L'affiche fait-elle partie de la culture?



**AIGLE** Savez-vous comment chasser les aigles? Où habitent les aigles? Combien il y a-t-il d'espèces et où vivent-ils?



### ALCOOLISME

Savez-vous où se consomme le plus d'alcool dans le monde? Qui est-ce qui consomme le plus d'alcool, la femme ou l'homme?

Pays	Consommation (litres par habitant et par an)
France	16.5
Belgique	16.0
Allemagne	15.5
Autriche	15.0
Canada	14.5
États-Unis	14.0
Angleterre	13.5
Italie	13.0
Union soviétique	12.5
Union européenne	12.0
Canada	11.5
États-Unis	11.0
France	10.5
Belgique	10.0
Allemagne	9.5
Autriche	9.0
Canada	8.5
États-Unis	8.0
Angleterre	7.5
Italie	7.0
Union soviétique	6.5
Union européenne	6.0
Canada	5.5
États-Unis	5.0
France	4.5
Belgique	4.0
Allemagne	3.5
Autriche	3.0
Canada	2.5
États-Unis	2.0
Angleterre	1.5
Italie	1.0
Union soviétique	0.5
Union européenne	0.0

**GRATUIT**

A l'achat du no. 1, la luxueuse reliure du premier volume et le fascicule no. 2. En vente chez tous les dépositaires de journaux.

**OFFRE SPÉCIALE D'ABONNEMENT**

Vous trouvez ci-joint la somme de \$1.25. Je recevrai en retour le fascicule no. 1. De plus, j'obtiens gratuitement le fascicule no. 2 et la luxueuse reliure du premier volume.

Je recevrai également, sans aucune obligation de ma part, les détails de votre offre spéciale d'abonnement de l'encyclopédie AZ.

POSTEZ À: Éditions Vita Inc.  
4711 boul. Couture  
Montréal, P.Q. H1R 3H7

NOM: \_\_\_\_\_

ADRESSE: \_\_\_\_\_

VILLE: \_\_\_\_\_ CODE: \_\_\_\_\_



### Spic and Span

Bte 2 litres

2.59



### Nettoyeur M. Net

Liquide 32 ozs.

1.18



### Détergent oxydol

poudre

2.59



### Poudre à évier

Comet 2 btes 14 ozs.

.99



### Adoucisseur Downy

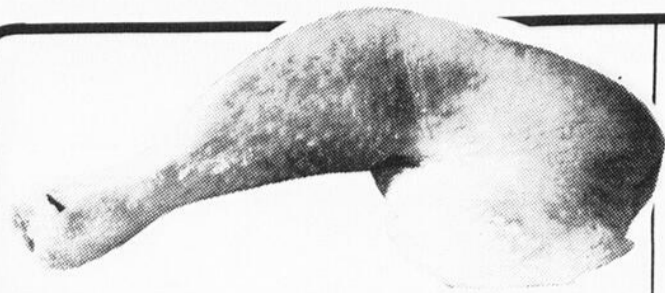
Liquide 2 litres

1.65

### Cristaux Quench

A saveur de fruit 4 env.

.99



### Cuisses de poulet

Bte 10 lbs

8.87

### Rôti de pal

Cat A ruban rouge Coupe

.8

### Demi carcasse de boeuf

Boeuf cat D congélateur

1.03 lb.

### Demi carcasse de porc

sans tête congélateur

1.07 lb.

### Rôti de côtes cr

Boeuf cat A

### Eau javel

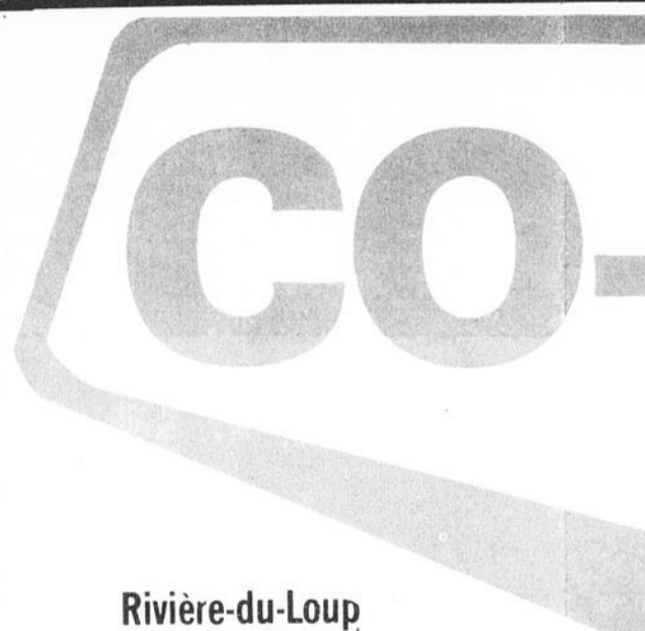
Bout. 128 ozs.

.78

### Soupe poulet

et nouilles Lowneys env.

.15



Rivière-du-Loup

antigel toute saison

coupe a sorbet

.45

antigel pour p

antigel pour p

efficace jusqu'a

3.99

1.2

### Mélange à gâteaux

Robin Hood 18 ozs

.69

### Jus tomates

Bright Bte 19 ozs 3 btes

1.00

### Shortening Crisco

Bte 3 lbs

2.19

### Fèves jaunes

Idéal coupées Bte 19 ozs

.37

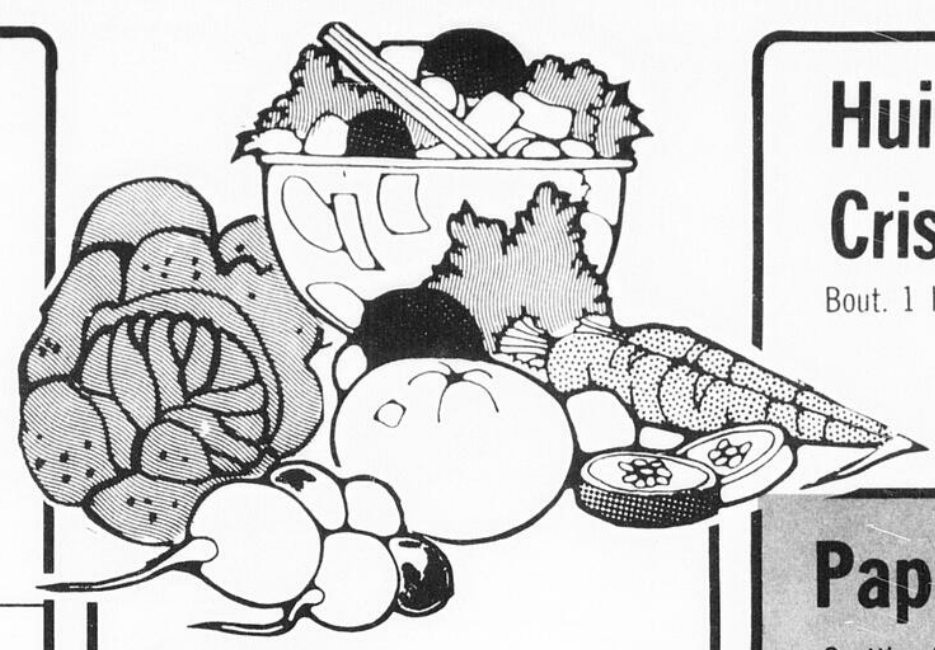
e palette

ge Coupe régulière

.87 lb.

otes croisées

1.29 lb.



**Carottes**  
Prod Québec Can. no 1 5 lbs **.49**

**Oignons jaunes**  
Prod Québec Can. no 1 5 lbs **.69**

**Navets**  
Rutabagas prod. Québec  
Cello 5 lbs **.49**

**Poireau**  
Prod. Québec Can. No 1  
**.19** ch.



el pour pare-brise

ce jusqu'a 40 degré C

1.29

margarine Thibeault  
dur 1 Lb **.49**



terre noire  
50 Lbs **1.99**

**Huile végétale**

**Crisco**

Bout. 1 litre

**1.67**



**Papier mouchoir**

Scotties 200 feuilles

**.59**

**Liqueurs Coke**

Format 10 ozs 6 bouteilles

**.69**



**Papier toilette**

Cottonelle Pqt. 4 rlx

**1.09**

**Soupes tomates**

Aylmer Bte 10 ozs

**.19**



**Papier essuie-tout**

Scott pqt 2 rlx rlx

**1.09**

**Saumon Tea Rose**

Keta Bte lb.

**1.69**

**Confiture fraises**

ou framboises Vachon 24 oz

**1.19**

**Marmalade Vachon**

3 fruits 24 ozs

**.89**

**Pêches demies**

ou complet bte 14 ozs

**.49**

# Des militaires continuent d'utiliser le corridor routier du Témiscouata

Près de 3.000 hommes et au-delà de 1.000 véhicules militaires appartenant au 5<sup>ème</sup> Groupe-Brigade du Canada de la base des Forces Canadiennes de Valcartier participent à un exercice de grande envergure à la base des Forces Canadiennes de Gagetown au Nouveau-Brunswick du 6 au 17 septembre.

Cet exercice a pour but de familiariser les membres de la brigade à la discipline des longs déplacements routiers et d'entraîner les soldats de la brigade à opérer dans

un secteur qui leur est peu familier et qui leur offre une plus grande flexibilité de manoeuvre.

Quelque 800 militaires du 2<sup>ème</sup> Bataillon du Royal Canadian Regiment se sont joints au groupe de Valcartier. C'est la première fois depuis sa formation, en 1968, que le 5<sup>ème</sup> Groupe-Brigade du Canada est commandé par le Brigadier-Général J.J.A. Doucet, originaire de Robertville au Nouveau-Brunswick. Les unités participantes à cet exercice sont le Quartier

Général et l'Escadron des Transmissions, commandé par le Major Pierre Boule, le 5<sup>ème</sup> Régiment d'Artillerie Légère du Canada, commandé par le Lieutenant-Colonel Claude Archambault, le 12<sup>ème</sup> Régiment Blindé du Canada, commandé par le Lieutenant-Colonel Paul Addy, le 5<sup>ème</sup> Régiment de Génie de Combat, commandé par le Major Don MacLennan, le 2<sup>ème</sup> Bataillon du Royal Canadian Regiment, commandé par le Lieutenant-Colonel Roger MacPherson, le 2<sup>ème</sup> Bataillon du

Royal 22<sup>ème</sup> Régiment commandé par le Lieutenant-Colonel Paul Langevin, le 3<sup>ème</sup> Bataillon du Royal 22<sup>ème</sup> Régiment commandé par le Lieutenant-Colonel Michel Matte, le 5<sup>ème</sup> Bataillon des Services du Canada commandé par le Lieutenant-Colonel Michel Drapeau, le 5<sup>ème</sup> Ambulance de Campagne, commandé par le Lieutenant-Colonel Jean-Marie Rouleau, le Peloton de Police militaire commandé par le Capitaine Gilles Bault, et enfin, la 430<sup>ème</sup> escadrille tacti-

que hélicoptère commandée par le Lieutenant-Colonel Charles Emond.

## -Convois militaires-

Le départ de Valcartier en direction de Gagetown s'est effectué les 5, 6 et 7 septembre, le déplacement ayant été réalisé en trois convois distincts, soit 149 véhicules le 5, 411 véhicules le 6 et 434 véhicules le 7. Les véhicules ont emprunté l'autoroute 20 est jusqu'à Rivière-du-Loup, la route 185 sud jusqu'à la frontière du Nouveau-Brunswick, et enfin la route 2 est jusqu'à leur destination.

Les troupes ont effectué trois haltes lors de leur déplacement vers les Maritimes. Un arrêt de dix minutes était prévu à Rivière-Ouelle. Un camp de transition pour le plein d'essence et le repos des conducteurs a été établi à Ville Dégelis, et enfin, un

arrêt de vingt minutes était prévu à Florenceville, au Nouveau-Brunswick. Ces convois ont atteint leur destination respective à vingt heures, le jour de leur départ.

Les convois militaires utiliseront le même trajet en sens inverse lors de leur retour à Valcartier les 16 et 17 septembre. Le groupe principal de chacun de ces convois passera à la hauteur de Rivière-du-Loup entre midi et trois heures de l'après-midi.

Ce mouvement de troupes dans notre région démontre que l'histoire se répète. On se souvient qu'en 1812, 1813, 1837 et 1860, de nombreux détachements militaires ont emprunté à pied, en raquette et en carioles le corridor routier du Témiscouata pour voyager entre le Nouveau-Brunswick, Québec et le centre du Canada.

## Début d'opération du site sanitaire d'enfouissement sanitaire de Cabano

[T.B.] C'est à compter de cette semaine que le site d'enfouissement sanitaire de la ville de Cabano entre en opération.

Tous les résidents de la ville et de la paroisse seront desservis par le service des vidanges et l'ancien dépot municipal sera fermé à toute la population.

C'est ce qu'ont confirmé les édiles municipaux lors de la dernière séance du Conseil tenue à Cabano, la semaine dernière. On y a également fait lecture d'un avis de modifications à apporter au plan initial du site, recommandé par le ministère de l'Environnement du Québec, à savoir que l'ordre des tranchées devra être corrigé, que l'étude d'une partie du terrain devant recevoir le site devra faire l'objet d'une première étude et enfin, que les boues industrielles de Papier Cascades Cabano seront non recevables sur le site d'enfouissement municipal.

Ces boues contiennent, selon le ministère de l'Environnement, une trop forte quantité concentrée de chrome, de cuivre et surtout de mercure. Papier Cascades Cabano déverse actuellement ces boues sur le terrain du

dépot municipal, lequel est à proximité de la rivière Cabano. La compagnie sera donc tenue de rechercher un site de dépot nouveau.

L'accès du site d'enfouissement sanitaire sera fermé au public, sauf les samedis avant-midi, ce, afin de permettre aux commerces, industries et individus de disposer des déchets de ferrailles et de bois, lesquels ne seront recueillis, comme auparavant que deux fois par année seulement, par la ville.

Le nettoyage du dépot s'effectuera par des procédés mécaniques et chimiques, afin de le débarrasser de la vermine qui l'encombre. On sait qu'elle devenait un problème menaçant pour les résidents de la ville. Son accès est défendu depuis le 7 septembre et deviendra inutilisé par la municipalité.

Le nouveau site d'enfouissement sanitaire de Cabano est situé au bout de la rue des Bois-Francis, du côté opposé de la route Transcanadienne à la ville de Cabano. Un gardien responsable sera à l'oeuvre sur les lieux. Pour tout aménagement, un bâtiment abritant les machineries est requis.

## Les rats de retour en ville

La Pocatière [J.D.] C'est l'approche de l'automne et les animaux de la forêt, et plus particulièrement le muséau pointu, se cherchent un abri chaud pour les durs intempéries de l'hiver.

La semaine dernière plusieurs résidents du centre-ville de La Pocatière ont vu trotter de ces petits animaux à fourrure, ici et là, d'une entrée de cave à l'autre, dans l'espoir d'y trouver un accès et un petit coin au chaud.

Cependant, la majorité des gens n'aiment pas ces petits quadrupèdes au museau pointu et aux dents tranchantes: on les appelle des rats. Eh oui!

La proximité du dépot à ciel ouvert de la ville entraîne cette épidémie chaque année à l'approche de la saison froide. Il n'y a qu'une seule précaution à prendre, soit celle de fermer toutes les issues susceptibles de les laisser entrer.



Prix en vigueur jusqu'à samedi!

## ROBES-CHASUBLES

POUR DAMES  
ÉCONOMISEZ 7.97

# 9.99

PRIX APRÈS-VENTE 17.96

Robes-chasubles en velours côtelé à côtes moyennes. Bavette devant, taille avec 2 liens s'attachant au dos. Noir, chameau, brun ou vert. Tailles 7 à 15.



PULLS À COL ROULÉ  
ACRYLIQUE  
POUR HOMMES

# \$3

Tricot 100% Acrylique lavable à la machine. Style classique à manches longues. Combinaisons de bleu, brun, rouge, havane, vert. 2 à 6x. P.M.G.



PULLS TRICOT  
ACRYLIQUE POUR GARÇONS

Tricot 100% Acrylique. Choix de modèles à col roulé ou ras-du-cou. Rayures larges ou rayures étroites multicolores. Combinaisons de bleu, gris, brun et marine. Tailles P.M.G. pour 8 à 16 ans.

# \$2

PANTALONS  
CÔTELÉS POUR  
FILLETES

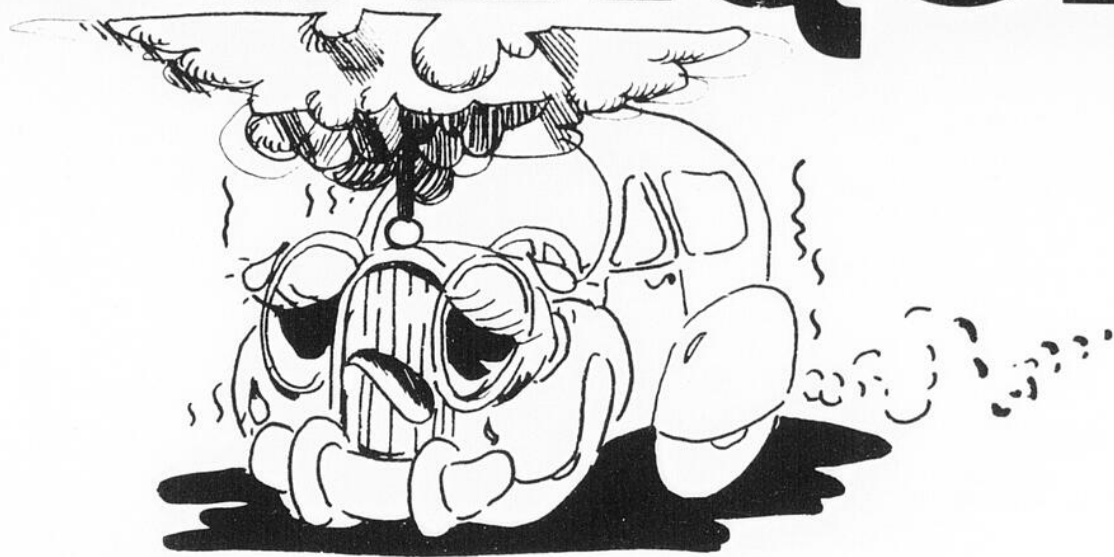
# 3.33

Velours côtelé 100% coton. Taille semi-boxeur. 2 poches plaquées au dos. Marine, Brun, rouge, havane, vert. 2 à 6x.



**LaSalle** A ce magasin seulement  
Rivière-du-Loup Québec 298 Boul. Thériault

# L'ÉTÉ L'A MARQUÉE?



## Les pros d'Esso savent soigner ça... à prix hors pair.

Dans nos régions, une voiture en voit de toutes les couleurs au cours d'un été. Si la vôtre se remet mal de la chaleur, de la poussière et des vacances, confiez-la aux pros d'Esso du Service hors pair. Ils vous proposent en ce moment une mise au point à prix hors pair qui l'aidera à reprendre goût à la route.

De tous les détaillants Esso, seuls les pros d'Esso du Service hors pair vous font des offres si alléchantes. Passez donc les voir. Vous aimerez leur façon de faire.

### MISE AU POINT\* EN 14 OPÉRATIONS

Voitures 4 cylindres	Voitures 6 cylindres	Voitures 8 cylindres
<b>20.<sup>88</sup></b>	<b>23.<sup>88</sup></b>	<b>26.<sup>88</sup></b>
ou moins	ou moins	ou moins

\*Pièces et main-d'œuvre, pour la plupart des voitures. Rotor compris. Mêmes prix pour allumage électronique.

Voici de quoi se compose notre offre spéciale: 1. Analyse initiale du système d'allumage. 2. Essai et nettoyage des câbles et brides de serrage de la batterie. 3. Bougies neuves et installation. 4. Plots de contact et condensateur neufs et installation. 5. Vérification de l'équilibre des cylindres. 6. Rotor neuf et installation. 7. Vérification du câblage H.T., du couvercle d'allumage, de la bobine et du circuit primaire. 8. Vérification et réglage de l'avance à l'allumage. 9. Vérification du fonctionnement de la soupape de recyclage des gaz de carter. 10. Vérification et graissage du volet de réchauffeur. 11. Vérification et dosage du mélange au ralenti. 12. Vérification du bon fonctionnement de la pompe et du filtre à essence. 13. Vérification de la cartouche du filtre à air. 14. Analyse finale du système d'allumage.

### AMORTISSEURS ATLAS

à prix invitants  
Pour vous aider à rouler en douceur

<b>8.<sup>88</sup></b>	<b>10.<sup>88</sup></b>
Ordinaire	À forte capacité

ou moins, chacun, pour la plupart des voitures. Pose en sus.

au moins, chacun, pour la plupart des voitures. Pose en sus.

### VÉRIFICATION GRATUITE EN 7 POINTS

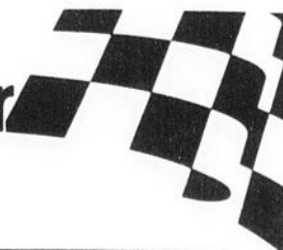
- Direction et suspension
- Transmission
- Système d'échappement
- Pneus
- Examen sous le capot
- Système électrique

Indications et devis écrits des réparations requises

Nos détaillants garantissent leur travail pour 90 jours ou 4 000 milles. Pour la plupart des voitures, vous ne paierez pas plus chez les détaillants participant au Service hors pair, que les prix et tarifs indiqués dans cette annonce. Pour vos achats, servez-vous de votre carte de crédit Esso. La majorité des stations Esso acceptent également la carte Visa et la carte Master Charge.  
Cette offre expire le 30 septembre



## Service hors pair



Les pros d'Esso

Le Centre Esso Santerre  
Rue Hôtel de Ville

Centre du Remorquage  
69 Fraser

Roy Esso Service  
379 Témiscouata

Emilien Thériault  
Isle-Verte

## Subvention de démarrage pour le Z.E.C. Owen

(J.D.)-Dans le cadre du programme de contre-publicité, lancé en mai dernier par le ministre délégué à l'Environnement, M. Marcel Léger, le projet "Comment veux-tu vivre demain au Toulakouata?" démarre dans le comté.

Une subvention de \$2,700., confirmée à la fin

du mois d'août par M. Léger, permettra à cet organisme du Témiscouata de sensibiliser le public sur les abus de la publicité dans les activités touchant la qualité du milieu de vie, l'éducation au respect de la nature, la prévention en matière de qualité de l'environnement, l'établissement de bases pour en arriver à

une société de conservation et le développement de comportements sociaux plus en harmonie avec la nature.

Alors, tout en favorisant la mise en place de cet organisme, la population pourra, par son bénévolat, atteindre ses semblables sur le problème de la détérioration de l'environnement.

## Nominations dans le diocèse de Rimouski

Voici une première liste des nominations pour cet automne dans le diocèse de Rimouski. Cette liste comprend la nomination de quelques curés, d'animateurs de pastorale religieuse, religieuses et laïcs dans les paroisses et les Services diocésains.

Beaulieu, Daniel, curé de Ste-Flavie; Robert Berger, étudiant en théologie, en stage pastorale à Amqui; Jean-Baptiste Bérubé, curé de Ste-Florence; Paul-Emile Brulé, curé de St-Donat; Benoît Caron, membre de l'équipe pastorale d'Amqui; Jean-Baptiste Caron, aumônier à la Maison provinciale des Filles de Jésus; Berthe, r.s.r. Chénel, sur présentation de sa Supérieure provinciale, membre de l'équipe pastorale de l'Ascension de Patapédia; Alcide Côté, aumônier au Foyer de Rimouski; Léopold D'Astous, en année d'études au Canada; Rita, r.s.r. D'Astous, membre de l'équipe de pastorale de St-Alexandre-des-Lacs; Joseph Deschênes, agent pastoral laïc, en service d'animation à la paroisse Ste-Marguerite; Raynald Deschênes, curé de Ste-Odile; Jean Drapeau, en congé sabbatique universitaire; Thérèse, o.s.u.

Duchesne, avec l'autorisation de la Supérieure provinciale, permanente à temps partiel pour le mouvement Jeunes du Monde; Roger Gagné, aumônier à l'hôpital de Notre-Dame-du-Lac et en service pastoral à la paroisse; Emmanuel Gagnon, membre de l'équipe pastorale de Causapsal; Michel Genest, permanent pour le mouvement J.E.C.; Laval Gauvin, aux études en pastorale; Paul-Emile Labrie, curé de St-René de Matane; Gérard Lahaye, curé de St-Eugène; Hermel Lahaye, de retour à St-Germain après une année d'études à Québec; Guy Lagacé, comme équipe au service de la paroisse; Réal Lamontagne, de Saint-Anaclet; Marie-Louis Lebrun, o.m.i., au-

mônier à l'hôpital St-Joseph de Rimouski; Jocelyn Malenfant, membre de l'équipe pastorale de St-Jérôme de Matane; Yves Ouellet, aux études en pastorale; Jean-Charles Perreault, étudiant en théologie, en stage pastoral à St-Pie X; André Pilon, c.s.v., en service diaconal à St-Elzéar; Martin Proulx, curé de Ste-Bernadette de Mont-Joli; Florent Raymond, aux études en pastorale; Pierre Rivet, étudiant en théologie, en stage pastoral à Trois-Pistoles; Rodrigue Roy, curé de St-Damase et de St-Moise; Patrice Théberge, p.m.é., membre de l'équipe pastorale de St-Robert; Oscar Thibault, en service presbytéral à St-Charles Garnier, à titre d'administrateur de la paroisse.



### Hôtel Central St-Hubert

Prop.: D. Leblond 497-3901



**En vedette**  
pour le mois de septembre

Le duo "L'Aube"

vendredi et samedi soir,  
dimanche après-midi et en soirée  
Salle de réception



### Carole

Opposition des scieries du Grand-Portage au principe de l'exploitant unique.

Les scieries qui puisent leur approvisionnement à même les forêts publiques de l'unité de gestion du Grand-Portage s'opposent au principe de l'exploitant unique en forêt publique mis de l'avant par les groupements forestiers et les sociétés sylvicoles.

Ces mêmes scieries ont demandé par lettre à ces organismes de justifier les attendus de la résolution qu'ils ont fait circuler au sein des conseils municipaux du territoire de l'unité de gestion du Grand-Portage.

Ces considérants sont la participation active des scieries de l'unité de gestion du Grand-Portage à la prospérité économique de la région, et le dynamisme dont les scieries ont fait preuve dans l'exploitation de leur entreprise au cours des dernières années.

## VENTE SPECTACULAIRE

Voici le  
**SUPERTRIO**  
du Tango du Pinceau



CROWN CRAFT  
Fini semi-lustre à l'alkyde.  
Intérieur.  
**\$9.98\***  
Pas plus que le gallon

CROWN DIAMOND  
Email fini perle à l'alkyde.  
Intérieur.  
**\$12.98\***  
Pas plus que le gallon

CROWN CRAFT  
Fini mat-satine au latex.  
Intérieur.  
**\$8.98\***  
Pas plus que le gallon

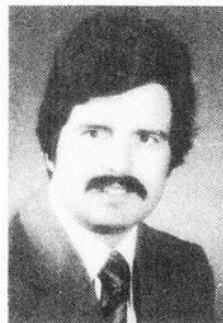
# CROWN DIAMOND

rue Notre Dame ouest  
Trois-Pistoles  
851-2004

## Côté & Godbout INC.

126 Boul. Cartier  
Rivière-du-Loup  
862-9316

## NOMINATION



Monsieur Jean-Yves  
Dionne

Monsieur Jean-Yves Dionne, agent du service extérieur, Commission de l'Emploi et de l'Immigration vient d'être nommé troisième secrétaire à l'Ambassade du Canada à Bonn Allemagne (RFA).

Monsieur Dionne a fait des études en sciences politiques et en Droit à l'Université d'Ottawa et possède une maîtrise en Relations Industrielles de l'Université de Montréal. Il a enseigné à la Commission de la jonction publique fédérale en 1974

et a été maître-assistant à l'École des Hautes Etudes Commerciales de Montréal en 1977.

Outre ses fonctions de représentativité, Monsieur Dionne aura la responsabilité d'information et de recherche en matières de main-d'oeuvre, de recrutement et de sélection des traces immigrants ou temporaires.

Jean-Yves Dionne est marié à Lucie Tremblay de Rimouski et est le fils de Monsieur et Madame Armand Dionne de Cacouna.

## Maison endommagée par le feu rue Plourde



[B.B.]—Le 29 août, à dix heures trente du matin, les pompiers de Rivière-du-Loup ont été appelés à combattre un début d'incendie dans une maison familiale située au 72 rue Plourde, dans la partie nord-est de la ville. Sous la direction du chef-pompier Wilfrid Morin, les sapeurs réguliers de la Cité ont lutté pendant plus d'une heure pour maîtriser l'élément destructeur. Les dommages au sous-sol et au rez-de-chaussée sont surtout attribuables à l'eau et à la fumée. La photo ci-haut fait voir l'extérieur de la maison qui n'a pas été endommagée, à l'exception de deux fenêtres qui ont été brisées. On ignore la cause exacte de l'incendie qui a originé dans le sous-sol. Les pertes se révèlent cependant assez élevées.

[Photo Saint-Laurent, Echo]

## Jean-Yves Michaud nommé correspondant à Toronto



[B.B.]—M. Jean-Yves Michaud, journaliste de Radio-Canada à Montréal depuis 1976, vient d'être nommé correspondant national de cette Société à Toronto.

Cette nomination a été annoncée par M. Réal Barnabé, de la direction du service d'information de Radio-Canada.

M. Michaud, qui occupera son nouveau poste dans un avenir rapproché a déjà séjourné dans la Ville Reine en 1975, à titre de journaliste de Radio-Canada.

Il a débuté à l'emploi de la radio d'Etat à Moncton, Nouveau-Brunswick, en 1972, comme journaliste au poste CBAF-CBAF-T. Auparavant il avait assumé pendant un an la charge de directeur de l'information au poste CKCN de Sept-Iles. M. Michaud a fait ses débuts en 1969 dans la carrière

radiophonique en Saskatchewan, comme annonceur et nouvelliste au poste CFNS de Saskatoon. Il entrait par la suite au service des postes CJFP et CKRT-TV de Rivière-du-Loup, comme nouvelliste. Natif de Rivière-du-Loup, Jean-Yves Michaud est le fils de Mme Arthur Michaud, de notre ville.

## Etude sur les disponibilités de matière ligneuse dans le Bas-St-Laurent

Sainte-Foy, le 21 août 1978. Dans le cadre d'une étude sur les "disponibilités de matière ligneuse dans le Bas-St-Laurent-Gaspésie", le président du Comité Directeur, M. Léonard Otis a fait savoir que soit la "validation de la carte forestière" et "les besoins en matière ligneuse de l'industrie forestière en place" sont maintenant complétées.

La validité de la carte forestière du Ministère des Terres et Forêts de la région 01 a été démontrée au niveau des unités de gestion et à celui d'une subdivision territoriale jugée acceptable pour les fins de la détermination du volume annuel de coupe disponible.

Etant rassurée sur la validité de la carte forestière, la firme Darveau, Grenier, Lussier et Associés, qui est responsable de l'étude, a entrepris les étapes de la phase sui-

vante, soit celle du volume de coupe disponible. Cette phase très importante du projet est en bonne voie de réalisation.

Les besoins en matière ligneuse de l'industrie forestière-sciage et pâtes-actuelle ont été déterminés à la suite de rencontres et consultations auprès des propriétaires ou gestionnaires de l'industrie et après analyse des statistiques officielles des Ministères concernés.

Afin d'apporter à l'étude une plus grande précision, des ingénieurs forestiers de la firme Darveau, Grenier, Lussier et Associés ont entrepris des visites systématiques sur le terrain qui se continueront au cours des prochaines semaines.

Il est à souligner que l'échéancier est respecté et tout laisse prévoir que l'étude sera terminée à la date prévue.

Bientôt un sens unique



Une amélioration dans le quartier des affaires du centre-ville de Rivière-du-Loup

POUR MIEUX VOUS SERVIR

LA PLAZA LAFONTAINE VOUS INVITE A ETRE PRUDENTS ET PATIENTS!

CES TRAVAUX ONT POUR BUT D'EMBELLIR LE CENTRE VILLE ET D'EN FACILITER LA CIRCULATION VENEZ VISITER ET CONSTATER LES AMELIORATIONS EN COURS.

REPORTAGE page 5



**BREUVAGES  
FBI**  
orange, raisin, pommes,  
punch aux fruits

64  
OZ

**.65**

**RAISINS BLEUS**

produit de l'Ontario  
Canada No 1  
4 pintes

**2.19**



**PRUNEAUX ITALIENS**

produit de la Colombie-Britannique  
Canada No 1

**.35**

**POIRES "BARTLETT"**

produit de Washington  
Canada No 1 gr. 150

**.49**

**CAROTTES**

en cello  
culture du Québec

**.58**

**PIMENTS**

VERTS  
culture du Québec

**.39**



**MARGARINE DURE  
CRE MEX**

paquet 1 lb  
Disponible au Québec

**.46**



**DÉTERGENT  
LIQUIDE  
MIR**

2/750 ml

**1.08**



**DÉTERSIF  
EN POUDRE  
OXYDOL**

bte 6 litres

**2.45**

**MÉLANGE À GÂTEAU  
ECLAIR  
DUNCAN HINES.**

ass 14 oz **.85**

**THON BLANC EN  
FLOCONS  
CLOVER LEAF**

6 oz **1.35**

**BISCUITS  
DARE.**

Painier à biscuits,  
Lunchtime,  
Party Pack 907 g **1.89**

**SAUCE  
À LA  
VIANDE  
BRAVO**

28 oz **.99**

**PURÉE DE POMMES DE TERRE  
INSTANTANÉE  
SHIRRIFF.**

17.6 oz **1.09**

**PÂTES  
ALIMENTAIRES  
LANCIA**

Spaghetti,  
spaghettini,  
macaroni  
coupe

32 oz **.79**

**FÈVES AU  
LARD  
LIBBY'S**

brunes  
foncées

19 oz **.55**

**CHOCOLAT  
INSTANTANÉ  
NESTLE QUIK.**

bte 32 oz **2.19**

**ALIMENTS SURGELÉS**

**PÂTÉ AU POULET  
ST-RUBERT**

8 oz **.59**

**GOBERGE & FRITES  
BLUE WATER.**

32 oz **1.89**

**TARTE AUX PACANES  
MRS SMITH.**

24 oz **1.59**

**TV DÎNER  
SAVARIN**

ass TV 11 oz **.89**

**FILETS D'AIGLEFIN  
NICKERSON.**

16 oz **1.69**

**FARINE  
ROBIN HOOD**

2 kg **1.08**

10 kg **4.59**

**MÉLANGE À CROÛTE À  
TARTE FEUILLETÉE  
ROBIN HOOD.**

19 oz **.75**

**BRISURES CREVETTES  
CLOVER LEAF**

4 oz **1.15**

**BONBONS  
DARE:**

Jujubes, dragées à la  
menthe, gélées géantes,  
fèves à la gelée, menthes  
farciées, menthes  
glaciales 16 à 24 oz **1.19**

**CHOCOLAT  
CADBURY.**

ass. 8 tablettes **1.59**

**COLORANT À CAFÉ  
COFFEE MATE**

18 oz **1.49**

**RIZ FRIT  
DAINTY.**

savours variées 12 oz **.53**

**PÊCHES & POIRES  
EN CUBES  
ARDMONA**

De L'Australie ensoleillée,  
28 oz **.85**

**FROMAGE GRUYERE  
SWISS KNIGHT**

8 oz **.99**

**RAGOÛT DE BOULETTES  
CORDON BLEU.**

50 oz **2.39**

**DÎNER  
CORDON BLEU**

50 oz **2.19**

PREX EN VIGUEUR  
JUSQU'AU 16 SEPTEMBRE 1978  
NOUS NOUS RESERVONS  
LE DROIT DE LIMITER  
LES QUANTITÉS

**A découvrir chez**



# Un pouvoir d'achat gigantesque

**BOEUF MÉRITE**

**ÉPAULE DE PORC FUMÉ,** METRO RICHÉLIEU  
genre picnic 5-7 lb

**.95**

TOURTIÈRE MÉRITE	16 oz	1.45
BACON SANS COUENNE MAPLE LEAF	1 lb	1.75
SAUCISSES FUMÉES MAPLE LEAF	1 lb	1.24
JAMBON CUIT TRANCHÉ MAPLE LEAF	6 oz	1.28
SAUCISSON PEPPERONI MAPLE LEAF	10 oz	1.49
SAUCISSES LA BELLE FERMIÈRE	1 lb	1.59
MINI PIZZAS DA VINCI toute garnies	20 oz	1.99
CRETONS BILOPAGE	10 oz	1.15
TÊTE FROMAGÉE BILOPAGE	10 oz	1.05
MINI ROULÉS AUX OEUFS BILOPAGE	12 oz	1.89

**RÔTI D'ÉPAULE DE PORC FRAIS** partie du paleron lb **.89**

**RÔTI D'ÉPAULE DE PORC FRAIS** partie du soc lb **.99**

**SAUCISSON DE BOLOGNE** METRO RICHÉLIEU morceau 2 lb et plus lb **1.09**

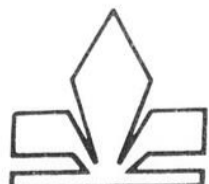
MIEL LIQUIDE OU BARATTÉ KRAFT	12 oz	.89
CONFITURE AUX FRAISES KRAFT	9 oz	.69
CHAUSSONS AUX POMMES PILLSBURY	14 oz	.99
JUS DE TOMATES LIBBY'S Canada Fantaisie	bte 19 oz	.35
CHAMPIGNONS PIEDS & MORCEAUX ELBEE	10 oz	.75
CHAMPIGNONS ENTIERS ELBEE	10 oz	.79
GRUAU QUAKER RAPIDE ou 1 Minute	1.3 kg	.99
BISCUITS VIAU: Royal ou Village	907 g	1.39
SOUPE LONEY'S poulet & nouilles	6 env 2 1/2 oz	1.09

CROUSTILLES DULAC régulières ou BBJ	225 g	.99
POIS VERTS ASSORTIS METRO, Canada Choix	bte 10 oz	.21
MAÏS EN CRÈME METRO, Canada Choix	bte 19 oz	.39
NOIX DE COCO DALTON	7 oz	.77
CERISES ROUGES AU MARASQUIN DALTON	6 oz	.92
SIROP D'ÉRABLE PUR CITADELLE	bte 16 oz	1.92
THÉ SALADA ORANGE PEKOE	120 sachets	3.09
FÈVES GERMEES MONTREAL CHOP SUEY	28 oz	.55
SAUCE SOYA MONTREAL CHOP SUEY	5 oz	.44

NETTOYEUR LIQUIDE M. NET	32 oz	1.15
NETTOYEUR EN POUVRE SPIC & SPAN,	bte 2 litres	2.25
LAMES DE RASOIR GILLETTE, inoxydable	pat 5s	.89
LAMES DE RASOIR GILLETTE TRAC II	paquet 5s	1.19

POUDRE À RÉCURER DÉSINFECTANTE COMET format jumele	2/22 oz	.95
NOURRITURE POUR CHATS 9 LIVES,	savours variés bte 6 oz	4/1.00
DÉSODORISANT ULTRA-BAN ass	6 oz	1.39
CRÈME À BARBE FOAMY GILLETTE	11 oz	1.29
PAPIER DE TOILETTE blanc, rose, paquet BUDGET,	6 rouleaux	1.39

SAVONS POUR BÉBÉS BOUT CHOUX,	3 pains	.79
LAINES D'ACIER S.O.S.	bte 10 tampons	.48
PAPIER-MOUCHOIRS FACELLE ROYALE, blancs ou ass	bte 100F	.55
SACS À ORDURES GLAD, pour l'extérieur	10s	1.35
SACS À ORDURES GLAD KITCHEN CATCHER	12s	.75



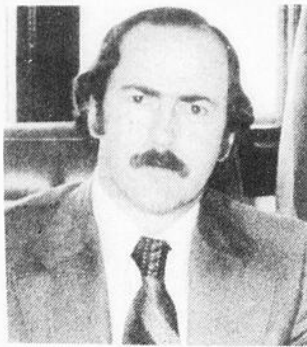
**METRO**



## Membres de commissions administratives régionales du CRSSS-03



M. Gilbert Anctil



M. Bruno Bégin



M. Philippe Marquis



M. Jacques Steingue

Le Conseil régional de la santé et des services sociaux de Québec qui ne possédait au début que des pouvoirs de recommandation, s'est vu confier en 1976 par le ministère des Affaires sociales des pouvoirs décisionnels dans un effort de décentralisation. Cette décentralisation vers le niveau régional s'est caractérisée par la mise en place de diverses commissions administratives régionales au sein desquelles la sous-région K.R.T. est représentée.

M. Gilbert Anctil, directeur général de la Ville Fraserville de Rivière-du-Loup fait partie de la commission administrative régionale du troisième âge et de la commission administrative régionale des immobilisations des centres d'accueil publics, du centre de services sociaux, des centres locaux de services communautaires et ateliers publics de la région 03 avec M. André Gaumond, responsable en

gerontologie au CEGEP de La Pocatière et M. André Wingen, directeur général du Foyer de l'Enfance de la Côte Sud. M. Bruno Bégin, directeur général du Centre de Santé Boisbouscache, siège à la commission administrative régionale des centres locaux de services communautaires avec M. Gilles Chartier directeur général du CLSC des Frontières et M. Philippe Marquis, directeur général du Foyer Beauséjour. M. Jacques Steingue fait partie de la commission administrative régionale en déficience mentale.

Les autres commissions administratives régionales sont celles des immobilisations et les équipements médicaux spécialisés dans les centres hospitaliers publics de la région 03, des services psychiatriques de courte et de longue durée, et de mésadaptation sociale.

## Nouvelles nominations au diocèse de Sainte-Anne

Après consultations auprès du Comité de nominations et des Commissions scolaires concernées, Mgr Charles-Henri Lévesque, évêque de Sainte-Anne, vient de faire connaître les nominations suivantes.

M. l'abbé Charles Anctil a été nommé animateur de pastorale à la Commission scolaire Pascal-Taché. M. l'abbé Justin Picard est nommé animateur de pastorale à la Commission scolaire Pascal-Taché, secteur de La Pocatière, tout en assumant des fonctions en Pastorale familiale. Soeur Madeleine Champagne, s.s.c.m. est nommée conseiller en éducation chrétienne à la Commission scolaire Jean-Chapais.

Par ailleurs, l'abbé Ar-

mand Giasson a été déchargé pour un an de sa fonction de conseiller en éducation chrétienne à la Régionale Pascal-Taché. Il travaillera comme répondant du dossier de l'Éducation chrétienne au Bureau régional de la région administrative 03. M. l'abbé Maurice Gagnon a été nommé curé à la paroisse de Ste-Euphémie et animateur de pastorale à la Commission scolaire Pascal-Taché, secteur de St-Paul. M. l'abbé Martin Simoneau est nommé vice-économiste à la paroisse de St-Adalbert, M. l'abbé Léopold Thibault, prêtre-coopérateur à la paroisse de St-Alexandre et Soeur Denise Gosselin, c.n.d.p.s., animatrice de pastorale à la paroisse de St-Juste-de-Bretenières.

## Un long métrage à Rivière-du-Loup

Le Groupement de Cinéma Collégial Amateur de Rivière-du-Loup, avec la participation du C.E.G.E.P., de la Cité de Rivière-du-Loup, de la Sûreté du Québec et de la Défense Nationale, tourne de ce temps-ci un long métrage à thème policier.

Ce projet veut être une expérience toute nouvelle de création et de collaboration dans notre milieu. D'abord une initiative de quelques étudiants du C.E.G.E.P., cette production collégiale prend maintenant l'envergure d'une oeuvre régionale et provinciale.

Toutes les scènes étant tournées à Rivière-du-Loup, le journal l'Echo vous fera participer aux péripéties du tournage, qui devrait se terminer en novembre, en vous présentant régulièrement une chronique accompagnée de photographies. De plus, il vous sera peut-être demandé de collaborer de près ou de loin à ce projet: nous espérons que vous vous unirez avec joie au nombre grandissant des participants.

Si vous entendez la sirène des pompiers; si vous apercevez un signal "DETOUR" sur une rue où vous circulez, ne prenez pas panique et ne soyez pas impatients, dites-vous tout simplement: "C'est pas grave...on

tourne!"

Merci à l'avance de votre collaboration. Jean-Claude Filion, réalisateur, André Morin, responsable

administratif; Françoise Daigle et François Milord, scénaristes et scripts; Yvan Roy, responsable technique, et les cinq cents autres...

Province de Québec  
Municipalité de  
Ville de Pohénégamook

### AVIS PUBLIC

Aux Contribuables de la susdite municipalité

EST PAR LES PRESENTES DONNE par le soussigné, secrétaire-trésorier de la susdite municipalité, QUE:-

Canada  
Province de Québec  
Ville de Pohénégamook

AVIS est par les présentes donné, conformément aux dispositions de l'article 129 de la Loi des Cités & Villes, que les corporations, les sociétés commerciales et associations sont inscrites sur la liste électorale si elles sont portées au rôle d'évaluation en vigueur dans la municipalité depuis le 1er septembre 1977, comme propriétaires ou locataires d'un immeuble imposable ou comme locataires d'un magasin, d'un comptoir, d'une boutique, d'un bureau ou d'une place d'affaires, pourvu qu'elles aient payé leurs taxes ou redevances municipales exigibles au 31 décembre 1977, elles votent par l'entremise d'un représentant autorisé à cet effet par une résolution du conseil d'administration dont copie doit être déposée au bureau du secrétaire-trésorier de la Ville entre le 7 septembre 1978 et le 8 octobre 1978.

Ce représentant doit, au moment de voter, être majeur, posséder la citoyenneté canadienne et être employé, administrateur ou membre de la Corporation, société commerciale ou association au nom de laquelle il vote.

DONNE à Ville de Pohénégamook ce 7ième jour de septembre mil neuf cent soixante-dix-huit.

Georges Comeau, Secrétaire-Trésorier, Président d'élection.



## Super Marché Sénéchal

114 Témiscouata  
Rivière-du-Loup 862-7221

MOUCHOIRS ROYALE Blancs, boîte de 100	.59	EAU DE SOURCE CANAQUA 66 oz.	.55
SOUPE AYLNER Légumes ou tomates, 10 oz.	.22	FRAISES CARMELITES 24 oz.	.99
CORN FLAKES PROVIGO Boîte de 16 oz.	.73	BISCUITS SODA De christie, boîte de 2 lbs.	1.44
RELISH SUCREE PROVIGO Bocal de 16 oz.	.69	BISCUITS CHRISTIE Pirate ou Pause-café 450 gr.	1.19
BREUVAGE FBI Orange ou raisin, 64 oz.	.76	<b>FRUITS ET LEGUMES</b>	
PAINS PROVIGO Hot dog ou hamburger, cello 12.	.69	RAISINS TOKAY	.69
CRISTAUX TANG A L'ORANGE Cello de 4 x 3 oz.	1.09	ORANGES SUNKIST Grosseur 138	10 pour .89
CARAMELS MELANGES Kraft, 14 oz.	.75	OIGNONS Du Québec, Canada no. 1, cello 2 lbs.	.35
FARINE ROBIN HOOD Sac de 3.5 kilos	1.70	CAROTTES Cocktail, cello 12 oz.	.33
FROMAGE VELVEETA De Kraft, 16 oz.	1.69	<b>VIANDES</b>	
SERVIETTES SANITAIRES Kotex Lightdays, 48	2.59	ROTI DE PALETTE Boeuf Canada D-1	.93
MIEL KRAFT Liquide ou crémeux, 12 oz.	.79	ROTI DE COTES CROISEES La lb.	1.33
MELANGE A POUNDING Robin Hood, assortis, 9 oz.	.39	BOEUF HACHE Mi-maigre	1.68
MARGARINE MOLLE Monarch bol décoratif, 16 oz.	.87	SMOKED MEAT Coorsh, cello 4 x 2 oz.	1.68
PAPIER DE TOILETTE Delsey blanc ou couleurs 4	1.19	SAUCISSON Lafleur, tranché, la lb.	.88
PAPIER ALUMINIUM Reynolds, 12 pces	.65		
RAVIOLI MINI CHEF BoyarDee, boîte de 15 oz.	.62		
SACS A SANDWICH GLAD Boîte de 50	.59		

## Hôtels & restaurant pour location



Tables de Pool, machines d'amusements phonographiques, 30 rue Ste Marie, Rivière-du-Loup, tél: 862-6037.  
21-1a.

# Armes favorites



1 SEMAINE SEULEMENT aux magasins ci-dessous



- A. Casquette orange fluorescent — P, M ou G ..... \$2.79
- B. Parka orange fluorescent — P, M, G, TG ..... \$10.49
- C. Chemise laine 2 poches — P, M, G, TG 75-3720X ..... \$16.95
- D. Jumelles Playmaker 35 mm Grossissement 7 ..... \$26.95
- E. Gants orange vif à doigt de détente Paire ..... \$7.89
- F. Sac à dos en toile olive 12 oz — Rabats bordes vinyle, bretelles réglables, doublure coton 18x18x5 1/2" ..... \$13.95
- G. Lunette de carabine Tasco — Gross. 4, grand angle 15 mm pour carabine .22 à culasse rainurée 75-5504 ..... \$16.49
- H. Pantalon quadrillé, double, assorti à la veste ci-dessous Bas glissière Homme P, M, G ou TG 75-3730X ..... \$27.95
- Veste quadrillée, doublée — Capuchon nylon, bas rabattable, poche carnier, glissière Homme P, M, G, TG Pas ill. \$46.95
- I. Chapeau double (pas ill.) Homme P, M, G, TG ..... \$3.89
- J. Cible à perc. centrale, 100 verges — Paq. de 6 ..... 98c
- K. Chauffe-main pour combustible solide 75-0008 ..... \$2.49
- Combustible solide pour ci-dessus Paquet de 12 ..... \$1.59
- L. Verrou de détente pour plup. des armes Clés ..... \$5.39
- M. Ens. de nettoyage — Tringle, brosse, huile 3 oz, tampons, solvant cuvettes P 22 ou 30 \$6.79; 12 ..... \$6.89
- N. Bottillons imperméables, isolés Mastercraft en cuir Semelle à relief à chevrons Point 6-12 Paire ..... \$39.88

**PARKER HALE**



**Carabine 30/06 Midland 2100 à verrou** **149<sup>95</sup>**  
 Mécanisme classique de genre Mauser, demandant moins d'entretien. Canon 24"; hausse pliante, réglable, guidon grain d'orge; monture noyer

**WINCHESTER 94**



**La fameuse carabine 30/30 à levier** **148<sup>95</sup>**  
 Genre carabine de l'Ouest ... canon 20"; monture noyer massif, guidon à capuchon et hausse semi-corne. Tire 7 coups avant de recharger

**Marlin 336C**  
 avec LUNETTE



**30/30 à levier avec lunette 4 X** **187<sup>77</sup>**  
 Monture 2 pièces noyer noir; poignée-pistolet; magasin tubulaire 6 coups; éjection latérale; métal bleu. Lunette Bushnell, anneaux et monture

**RUGER**



**Auto-chargeuse courte de 10/22** **97<sup>00</sup>**  
 Carabine très puissante à percussion annulaire. Détonne à 2 temps; magasin rotatif amovible à 10 coups. Monture en noyer

**Remington 788**



**.308 ou .243 à verrou et répétition** **177<sup>00</sup>**  
 Pour gros gibier. Guidon à lame et hausse réglable en U. Boîte de culasse percée et filetée pour lunette; sûreté au pouce; magasin 3 coups

**Remington 760R**



**Carabine à pompe de .270/.308 ou 30/06** **248<sup>00</sup>**  
 Puissante carabine pour orignal, chevreuil ou ours. Boîte de culasse percée et filetée pour recevoir une lunette. Chargeur amovible

**Savage 99E**



**Très puissante .308 à levier** **219<sup>00</sup>**  
 Canon de 22"; guidon amovible à capuchon; hausse pliante en feuille; magasin rotatif; sûreté coulissante. Monture fine noyer, quadrillée

Utilisez votre CARTE CANADIAN TIRE ou épargnez plus avec BILLETS-BONIS AU COMPTANT

Ci-dessus ne figure qu'un échantillonnage de nos aubaines en armes à feu. Visitez-nous en premier pour un bon prix en Remington, Savage, Ruger, Marlin, Winchester. Attendez quelque jours pour certaines commandes.



**MAGASIN ASSOCIÉ**  
**237 Hôtel-de-Ville**



**Munitions Imperial**

Art. ci-dessous en réclame jusqu' samedi 14 oct.

Cal. 30/30 170 g Courant

\$849

.303, 30/06 ou .308

Courant \$10.49 Bte de 20

Hâtez-vous d'en faire provision à ce prix-reclame

**Gilet de sécurité**

Orange fluorescent très visible Unitaille Très utile au chasseur 75-3599 Cour. \$1.79

**99<sup>c</sup>**



## Bonne progression du plan régional de gestion des déchets

Les municipalités du Bas St-Laurent et de la Gaspésie ont réagi avec pragmatisme au plan directeur de la gestion des déchets préparé à leur intention par les Services de protection de l'environnement, selon la Direction même de la gestion des déchets des S.P.E.

Des dix regroupements proposés pour les besoins du plan directeur de la gestion des déchets, seul celui d'Amqui accuse du retard, les autres regroupements rencontrent l'échéancier ou le devançant carrément dans

certains cas.

Particularité intéressante: parmi les modes de gestion choisis, le principe de la responsabilité municipale n'a été écarté nulle part. En effet, six regroupements ont opté pour la gestion intermunicipale et deux pour la gestion municipale; ce qui signifie qu'en aucun cas l'entreprise privée n'a eu à se substituer à l'initiative municipale.

Ainsi, Rimouski a opté pour la gestion municipale et présentera elle-même son projet aux S.P.E.; Mont-Joli a fait de même,

procédant de plus à l'engagement d'un ingénieur chargé de préparer les devis techniques du regroupement. Iles-de-la-Madeleine et Bonaventure ont choisi la gestion intermunicipale, ce qui signifie pour chacun qu'un comité formé des représentants des municipalités du regroupement opère déjà. Nouvelle, New-Richmond, Chandler et Cap-Chat fonctionnent de la même façon, le comité intermunicipal ayant procédé en plus, dans chacun des cas, à l'engagement d'un ingénieur.

Dans le cas de ces deux derniers regroupements, Chandler et Cap-Chat, les recherches préliminaires de terrains ont déjà été exécutées, Chandler quant à lui, passe à l'étape des études hydrogéologiques, ce qui place ce regroupement à la tête

du peloton, dans l'échéancier.

Le regroupement de Matane, pour sa part, possède déjà un site d'enfouissement régional depuis trois ans; afin de se conformer aux nouvelles normes gouvernementales, ce regroupement a retenu les services d'un ingénieur conseil dès la parution du règlement.

Les étapes à venir consistent au dépôt des plans et devis des projets de chaque regroupement et l'obtention, si reconnus conformes, du certificat des S.P.E.

La préparation par le comité et l'approbation par le ministre du règlement d'entente intervenu dans chaque regroupement. La passation d'un règlement d'emprunt afin de financer le coût du projet vient finalement clore le processus qui aura permis à la région de se doter d'un système de gestion des déchets écologique et cohérent.

**C'est parti mon kiki...**

Voir page 3B

## Roulez pendant 4 saisons aux frais de 4-Saisons

Vous achetez une voiture neuve ou un démonstrateur 1978 d'ici la fin de septembre et pendant un an ou 20,000 kilomètres

**"Vous ne payez que l'essence"**

Nous nous occupons de tous les ajustements, des changements d'huile et de filtre

Plusieurs clients qui ont profité de cette offre l'an dernier en profitent encore...

**Pourquoi pas vous?**

Venez rencontrer

l'homme  
**"Ford"**

De votre choix  
chez

**4 saisons**  
101 Boul. Cartier 862-6324  
Rivière-du-Loup



Jos Cyr  
Conseiller  
Chef de file



Bertrand Masse  
Co-propriétaire  
Et directeur des ventes



Georges Poitras  
Conseiller



Sylvio Ouellet  
Conseiller




Yvon Chamberland  
Conseiller



Daniel Masse  
Directeur adjoint  
Ventes

**LE VINYLE ESCLAD**

Garantie trente ans.

 Main-d'œuvre et Immigration / Manpower and Immigration  
Pour publication / For Release

**Offres et demandes d'emploi.**

Nous sommes heureux de vous faire part des offres d'emploi suivantes: "Postes ouverts également aux hommes et aux femmes".

Instructeur commis-boucher pour la région. Très bonne connaissance des opérations et fonctions au niveau d'un département de boucherie d'un super-marché.

Equipe de bûcherons et propriétaires de débuseuses pour la région.

Mécanicien millwright pour l'entretien d'un moulin à scie dans la région du Témiscouata. Fera aussi affûtage de scie.

Un représentant des Forces Armées Canadiennes sera à notre bureau le 13 septembre prochain pour recruter les personnes intéressées à faire une carrière militaire.

Chauffeur de camion remorque avec expérience. Le candidat devra posséder un visa américain lui permettant de travailler aux Etats-Unis.

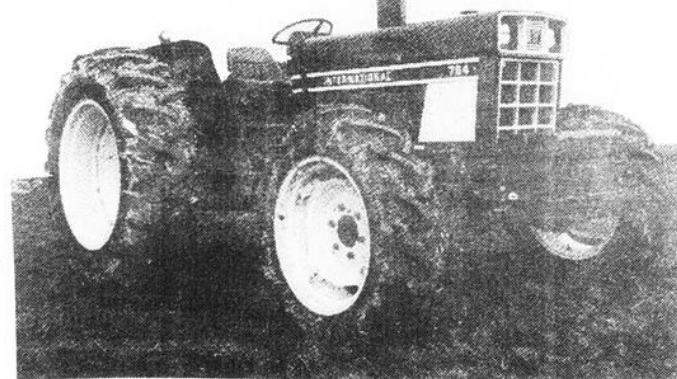
Directeur de production de matières premières pour la région. Connaissance du domaine requise ou diplôme universitaire en génie minier ou en production industrielle.

Nous désirons vous informer de ne pas oublier de renouveler votre demande d'emploi aux quatre (4) semaines.

Pour de plus amples renseignements, veuillez communiquer avec votre Centre de Main d'Oeuvre du Canada, 204, rue Lafontaine, Rivière-du-Loup, téléphone: 862-9510.

## Pour les labours de cet automne

modèle 584 et modèle 784



**Les 4 roues motrices de l'heure pour faire vos durs labours sans difficultés cet automne**

Venez faire votre choix aujourd'hui même chez:



**Garage Conrad Lord Inc.**

220 4e Rue

St-Pascal

492-6038

# Les concours de labours 1978: un succès enviable

[R.D.] Comme à chaque année, la Société d'Agriculture du comté de Rivière-du-Loup organisait au cours de la fin de semaine dernière son concours de labours. Fidèle à cette tradition, qui constitue l'une des plus importantes manifestations de la Société, de nombreux participants s'étaient donnés rendez-vous, dimanche, le 10 septembre, sur le terrain de Hénault et Gosselin, sur le chemin Témiscouata, à Rivière-du-Loup.

C'est en présence de tous les officiels de la Société que se sont déroulés les activités de la journée. On se rappellera que le concours est subdivisé en deux sections. Une première section réservée aux adultes, et une seconde, aux jeunes ruraux. Les types de compétitions portaient sur les charrues hydrauliques à deux versoirs ou plus et de charrues pour chevaux à quatre versoirs et plus.

Dès neuf heures, dimanche matin, débutait l'inscription de toutes les classes aux compétitions, suivie de la description des règlements et des critères de jugement aux concurrents, ainsi que d'une clinique d'ajustement de charrue. A onze heures, tous étaient conviés à la célébration d'une messe en plein air. Pour la circonstance, un dîner libre avait été organisé pour tous les participants qui pouvaient retrouver différentes commodités sur le terrain.

En début d'après-midi, c'était l'ouverture du labour qui fut complété successivement par une démonstration de machineries agricoles par les concessionnaires, ainsi que par une clinique d'ajustement de charrue. Tous les résultats des différentes compétitions devaient être communiqués par la suite, au cours d'une soirée organisée au Pavillon de la Société d'Agriculture, à l'Isle-Verte.

C'est en présence de nombreux dignitaires, de tous les participants aux compétitions de la journée et de tous ceux qui avaient répondu à l'invitation qui leur avait été lancée, que le curé de l'Isle-Verte, M. l'abbé Lorenzo D'Auteuil procédait à la bénédiction, en début de soirée, du nouveau pavillon d'Expo Agri-Loup. Cet imposant pavillon qui couvre une surface de 10,000 pieds de plancher, est constitué de deux parties principales, dont l'une servira à abriter les animaux et l'autre sera affectée aux différents kiosques agricoles.

Après un succulent repas agrémenté de cipaille, tous et chacun devaient se retrouver dans une autre salle attenante au pavillon, afin d'assister à la cérémonie de distribution des trophées aux vainqueurs des compétitions de labour.

Parmi les dignitaires à prendre la parole, retenons notamment le Président de la Société d'Agriculture, M. Emilien Michaud, qui souhaila la bienvenue à tous les participants, et adressa ses remerciements au comité organisateur du concours de labours, ainsi qu'à M. Michel Mioussé, le responsable technique. Après avoir remercié les laboureurs pour leur démonstration de savoir-faire, il félicita tous les participants et spécialement ceux qui avaient remporté les premier, deuxième et troisième prix. Soulignant l'importance de la participation il s'empressa de signaler la présence du juge M. Roméo Bésner, de Saint-Thécle, comté de Soulanges.

Dans la classe des "Jeunes Ruraux", le premier trophée, qui était une gracieuseté de la Société Coopérative Régionale, a été attribué à M. Richard Bélanger, de St-Hubert. Des prix ont été décernés dans l'ordre aux gagnants suivants: Deuxième prix, Jean-Yves Castonguay, St-Paul-de-la-Croix; troisième prix,

Sarto Plourde, Rivière-du-Loup; quatrième prix, Jean-Claude St-Pierre, St-Clément; cinquième prix, Bruno Larouche, Notre-Dame-du-Portage; sixième prix, Marie-Louis Plourde, Cacouna; septième prix, Yves-Marie Castonguay, Saint-Paul-de-la-Croix.

Dans la classe "chevaux", le seul participant, M. Hector Label, de Saint-Epiphanie, s'est mérité le trophée, une gracieuseté de la Société d'Agriculture, Comté de Rivière-du-Loup. Pour ce qui est de la classe "utilité", le gagnant du trophée et des prix n'ont pu être déterminés: une vérification additionnelle devant être effectuée lundi sur les parcelles labourées avec des charrues à quatre versoirs et plus. Des problèmes de pointage

ont rendu nécessaire une révision du travail des concurrents.

Dans la classe professionnelle, le trophée offert par Tardif & Frères, représentant Massey-Ferguson, a été décerné à M. Jean-Claude Plourde, de Saint-Arsène. Les autres prix ont été remportés par M. Jean-Eudes Marquis, de Cacouna; Victorien Michaud, de Rivière-du-Loup; Lionel Nickner, de Rivière-Verte; Benoît Charron, de l'Isle-Verte et Réjean Côté de Saint-Jean-de-Dieu.

Le trophée du plus haut pointage, dans toutes les compétitions, est allé à M. Richard Bélanger, de Saint-Hubert, aussi gagnant de la classe "Jeunes Ruraux". Ce trophée était un don de la maison Siméon Lavoie Limitée.



Sur la photo ci-haut, nous apercevons les officiels de la Société d'Agriculture, comté de Rivière-du-Loup, ainsi que le juge des compétitions, M. Roméo Bésner. Ce sont, de gauche à droite: M. Roland Saint-Pierre, directeur et membre du comité; M. Alfred Pettigrew, directeur et responsable du comité; M. Emilien Michaud, président de la Société d'Agriculture; Mme Thérèse Malenfant, secrétaire de la Société; M. Félix Dumont, vice-président de la Société d'Agriculture; M. Roméo Bésner, juge et maître laboureur; M. Michel Mioussé, agronome et conseiller technique auprès de la Société d'Agriculture pour les labours.



La présente photo nous permet de reconnaître le président de la Société d'Agriculture de comté de Rivière-du-Loup, M. Emilien Michaud, en compagnie de Sa Majesté Sylvie première, Reine d'Expo Agri-Loup '78.

[Photos Saint-Laurent, Echo, Richard Dubé]

## APPEL À TOUTES LES VOITURES!



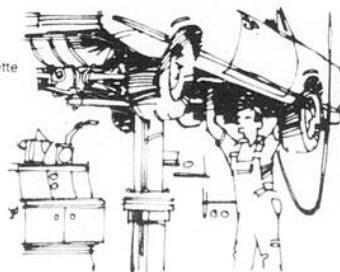
**Pour un service mur-à-mur**

### MISE AU POINT D'AUTOMNE

\$ 17.95

compris HUILE ET FILTRE

- ✓ Vidange d'huile (4 pintes)
  - ✓ Pose d'un filtre Motorcraft neuf
  - ✓ Inspection Système d'échappement
  - Amortisseurs
  - Tringlage de direction
  - Suspensions avant et arrière
  - Radiateur et boyaux de chauffage
  - Câbles de batterie et raccords
  - Toutes les courroies
  - Tous les niveaux des liquides
  - Filtre de l'épurateur d'air
  - Lames d'essuie-glaces
  - ✓ Lubrification: Loquet de capot et charnières
  - Charnières de portes
  - Charnières du coffre
  - ✓ Vérification: Température du liquide de refroidissement
  - Gravité spécifique de la batterie
  - Tous les feux et phares
- Voitures et camions légers



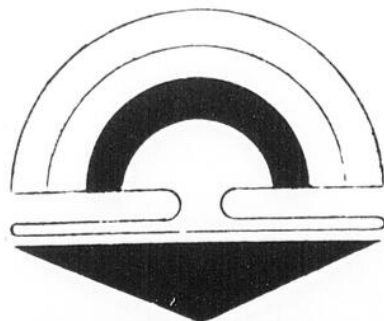
**Contactez Claude Thériault 862-6324**

**ADRESSEZ-VOUS À NOS ATELIERS DE MÉCANIQUE ILS VOUS GARDERONT SUR LA ROUTE.**

**GARANTIE: 90 JOURS OU 4,000 MILLES**

Nous acceptons les cartes

pour vous faciliter les choses



**SAISONS**

101 Boul. Cartier Rivière-du-Loup 862-6324



**NOUS VOULONS BIEN VOUS SERVIR  
A 862-3521**

Boeuf, haut de côtes [palettes] **.97** la livre

Boeuf, épaule, morceau de 5 lbs, **1.39** la livre

Boeuf haché, ordinaire **.99** la livre

Boeuf haché, ordinaire **9.70** 10 livres

Boeuf, bas de côtes **.69** la livre

Ribs steak **1.69** la livre

T-bone **1.99** la livre

Demi-boeuf de l'ouest D1 **1.19** la livre

Derrière de boeuf D1 **1.30** la livre

Pommes cello de 3 livres **.69**

Nous avons pour congélateur boeuf, veau et porc aux quartiers débités, paquetés.

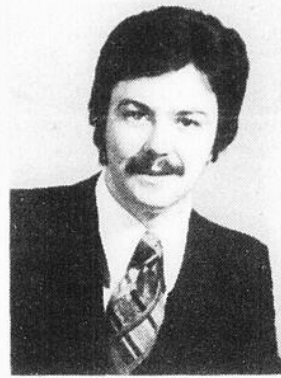
**Boucherie GENDRON enr.**  
201 Lafontaine  
Tél. 862-3521 RIVIERE-DU-LOUP



**NOMINATION**

**MICHEL COURBRON**

Directeur des ventes



Monsieur Armand Ducharme, propriétaire du magasin Disc-O-Charme Enr., a le plaisir d'annoncer la nomination de Michel Courbron à titre de directeur des ventes et publiciste. Monsieur Courbron a travaillé au Cegep de Rivière-du-Loup. Il était depuis deux ans directeur commercial et vice-président des Entreprises Castelriand et depuis janvier dernier co-propriétaire du Service d'Imprimerie Film-O-Plaque Ltée.

Avec en plus une expérience de treize ans dans le domaine musical, que ce soit pour l'achat d'un instrument de musique, d'un système de son haute-fidélité ou d'un disque dans le genre musical de votre goût, il saura vous conseiller et vous orienter vers un choix judicieux. Venez le rencontrer chez:

**Disc O Charme** 

340 Lafontaine

Rivière-du-Loup

862-3444



**centre universitaire saint-louis-maillet**

edmundston, nouveau-brunswick

E3V 2S8

**SERVICE D'EDUCATION PERMANENTE**

AUTOMNE 1978

début des cours Semaine du 18 septembre

N.B. l'heure indiquée est l'heure du Québec

**A EDMUNSTON**

MATIERE	SIGLE	TITRE	JOUR ET HEURE
Administration	AD 2211	PRINCIPES DE MANAGEMENT I	Mardi 18h.00
Administration	AD 3361	Communications dans l'entreprise	Mardi 18h.00
Arts visuels	AV 2802	Céramique	Mercredi 18h.00
Chimie	CH 1011	Chimie générale	Mercredi 17h.30
Chimie	CH 1001	Laboratoire de chimie générale	Mercredi 19h.30
Commerce	CO 1001	Comptabilité financière I	Lundi 18h.00
Commerce	CO 2001	Comptabilité financière III	Mercredi 18h.00
Droit	DR 1001	Droit commercial I	Mardi et jeudi 15h.00
Education	ED 4511	Didactique du français langue maternelle	Lundi 18h.00
Education	ED 4600	Electricité	Lundi 18h.00
Education	ED 5442	Apprentissage appliqué à l'éducation	Mardi 18h.00
Education	ED 5492	Problèmes socio-affectifs	Mercredi 18h.00
Education physique	EP 4802	Récréation et développement communautaire	Lundi 18h.00
English	EN 4650	Twentieth Century Novels	Mardi 18h.00
Finance	FI 2801	Mathématiques financières	Mercredi 18h.00
Français	FR 2800	Phonétique du français moderne et phonétique orthophonique	Vendredi 18h.00 Samedi 8h.00
Mathématiques	MA 2202	Programmation	Mardi 18h.00
Nursing	NG 3400	L'infirmière et la communauté	Vendredi 18h.00 Samedi 8h.00
Psychologie	PS 3620	Psychologie de l'enfant	Lundi 18h.00
Science politique	SP 3040	Les groupes et la politique	Mardi 18h.00
Service politique	SS 3444	Méthodes intégrées d'intervention	Vendredi 18h.00 Samedi 8h.00
Service social	SO 1010	Introduction à la sociologie	Mercredi 18h.00

Renseignements: Monsieur Roger Beauieu, Directeur de l'éducation permanente (506) 735-8804.

## Le contrôle biologique de la tordeuse des bourgeons de l'épinette apporte des résultats encourageants

M. Len Marchand, ministre de l'Environnement, a annoncé aujourd'hui que les scientifiques du Service canadien des forêts croient avoir trouvé un agent de contrôle de la tordeuse des bourgeons de l'épinette qui soit sûr et non polluant.

M. Marchand se réfère à une méthode biologique efficace de lutte contre la tordeuse qui menace actuellement l'économie forestière de plusieurs régions du Canada. Pour l'instant, le seul moyen de contrôle consiste en une série d'arrosages aériens aux insecticides chimiques. Mais comme la pulvérisation peut représenter des dangers écologiques, la mise au point de méthodes biologiques de contrôle de la tordeuse a toujours constitué une priorité pour l'Environnement Canada, a déclaré le Ministre.

La méthode biologique utilise une bactérie nommée "Bacillus thuringiensis" (B.t.) qui provoque une maladie mortelle chez les larves de la tordeuse. Cette bactérie est utilisée fréquemment en agriculture et elle est depuis longtemps reconnue sans danger pour l'homme ou pour la faune puisqu'elle ne s'attaque qu'à un groupe restreint d'insectes défoliateurs, les lépidoptères.

Cette méthode a été étudiée par le Dr. W.-A. Smirnof, un chercheur scientifique du Centre de recherche forestière des Laurentides d'Environnement Canada situé à Sainte-Foy, Québec. Commencées en 1971, les

expériences du Dr. Smirnof sont devenues particulièrement encourageantes au cours des trois dernières années. Le Dr. Smirnof a alors mis à l'essai diverses formules aqueuses et concentrées contenant du B.t., un anti-évaporant, un adhésif et de la chitinase, un enzyme qui augmente les effets de la bactérie. Dispersées au taux de 4.7 litres à l'hectare, soit d'un hélicoptère ou d'un petit

avion, ces formules se sont révélées fort prometteuses: les populations de larves étaient réduites de 90% et la protection du feuillage variait d'"acceptable" à "très bonne", selon les niveaux de populations larvaires avant le traitement et le degré de défoliation des années précédentes. De plus, et c'est là un élément de grande importance, un traitement au B.t., pendant deux années con-

sécutives a même permis de restaurer la vigueur et l'état du feuillage de peuplements de sapins fortement défoliés et sur le point de mourir.

M. Marchand a déclaré que même si les questions de coûts et de techniques opérationnelles pour l'utilisation du B.t., à grande échelle sont encore à l'étude, les résultats des dernières années sont extrêmement encourageants.

## Publications du G.R.I.D.E.Q. sur les mass-média dans la région

Le Groupe de Recherche Interdisciplinaire en Développement de l'Est du Québec (G.R.I.D.E.Q.) vient de faire paraître un document intitulé "La Câblodistribution dans l'Est du Québec - les entreprises". Ce troisième numéro des cahiers du G.R.I.D.E.Q. traite du territoire desservi par les entreprises de câblodistribution, les conditions d'implantation; donne une description des entreprises sur le plan du statut juridique, de la taille, du potentiel technique et des services offerts; effectue une analyse financière et finalement trace les projets d'avenir de ces entreprises de l'Est du Québec.

Le groupe de recherche, pour cette étude, était composé de Hugues Dionne, Benoît Lévesque, Robert Carrier et Rita Giguère.

D'autre part la deuxième partie du numéro deux des cahiers du

G.R.I.D.E.Q. traitant des "Entreprises de mass-média de l'Est du Québec et leur personnel", devrait paraître vers le mois d'octobre selon Jean Larrivée, un des chercheurs ayant participé à cette étude. Cette deuxième tranche portera sur une

enquête auprès du personnel. On se souviendra que la première partie donnait les résultats de l'enquête effectuée auprès des patrons.

### LE VINYLE ESCLAD

Plus de peinture.

**COMMISSION DE CONTROLE DES PERMIS D'ALCOOL DU QUEBEC**

**AVIS**

LES PERSONNES CI-APRES MENTIONNEES ONT DEMANDE LES PERMIS SUIVANTS

NOM	ADRESSE	CATEGORIE
COMTE DE KAMOURASKA-TEMISCOUATA		
castonguay, Lucien	140, rue Commerciale Cabano (ville)	EPICERIE
MINVILLE, Clovis	505, 4ième Avenue Lapocatière (ville)	(1) Restaurant
Pour le bénéficiaire de: Clovis Minville Inc.		
Comté de RIVIERE-DU-LOUP		
GAGNON, Jean-Louis	St-Hubert (paroisse)	(1) Restaurant (1) Bar (projet)
DESROSIERS, Normand	Route 185 St-Antoine (paroisse)	(1) Restaurant
(Suite à une vente)		

AFIN D'ETRE VALIDE, TOUTE OBJECTION A CES DEMANDES DOIT ETRE FAITE PAR ECRIT DUMENT MOTIVEE ET ASSERMENTEE DANS LES 15 JOURS DU PRESENT AVIS AU:

SECRETAIRE GENERAL  
Case Postale 190, Station B, Québec 2, Qué

C'est parti mon kiki...

Voir page 3B

**rb auction**

ENCAN SANS RESERVE.

Date: Jeudi le 14 septembre 1978, 11:00 AM., (heure de l'Atlantique.)

Endroit: Edmundston Nouveau-Brunswick.  
Lieu de la vente: Ancienne cour de Dubé Construction, située sur l'Autoroute 20 à la limite nord de la ville d'Edmundston. Téléphone: [506] 739-8301 ou 8302.  
Au nom de: Dubé Construction Co. Ltd et autres.

tracteurs à chenille, jusqu'à 1972 inclusivement. Cat. D8H, D7E, D6B, D4C, Komatsu D85-12 et D85-5, MF-500 B.

10 chargeurs sur roues, jusqu'à 1976 inclusivement. Cat. 950, 966 C, 944 MF, 33, Hough 60, trojan 2000.

Chargeurs sur chenilles, pour chargement de billots jusqu'à 1971 inclusivement. Cat. 977K, 955H, John Deere 450C.  
Décapeuse [scraper], 2 cat. DW21

Niveleuse [Grader] à moteur, cat. 120 et cat. 12 Grue [crane], Bucyrus Erie 25B

Excavateurs, jusqu'à 1975 inclusivement Drott 50 et 40, Koehring, NCK, Smith Rodley 21

10 Camionnettes de livraison, (Pick-up), jusqu'à 1974, inclusivement, Ford, GMC, Chevrolet.

Automobile, Mercury Cougar 1976.

Véhicules de services, incluant jusqu'à 1975 inclusivement 1HC 1700 S-A cabine et châssis Ford F700 T-A, Chevrolet, 60 S-A fond plat.

Camions pour traction de remorque, jusqu'à 1973 inclusivement, incluant Mack R700, DM600, R600, F700, GMC avec cabine sur moteur.

Remorques [trailers], Fontaine 25 T-A fardier (Float)

Trailmobile, 73,000 livres T.A à bascule (dump) can. car. 20', TA remorque à bascule (dump), tracteur à équipement Atco.

Camions à bascule [dump], jusqu'à 1972, inclusivement. Ford 8000 et 800, Chevrolet 60, Dodge GMC 6500 et 960 Ta bascules (drumps), Chevrolet 60, IHC et Ford F700 S-A's.

Unités d'attache, Equipement de camp incluant roulottes, bureaux Glendale et Shamrock, maison mobile Atco, pièces de remorques.

Compresseurs Foreuse sur chenilles [air track] balances, Equipement complet magasin de pièces. Bureau.

Equipement complet d'atelier et de magasin de pièces. Equipement de bureau.

Pour consigner de l'équipement pour cette vente, téléphoner:

**MONTREAL**  
**(514) 241-6611**

**TORONTO**  
**(416) 745-6950**

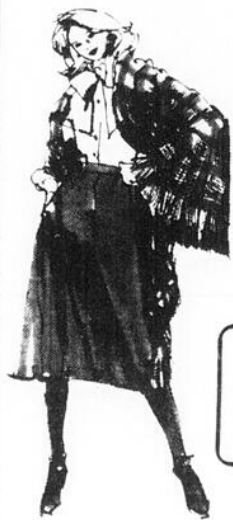
Ecrivez ou téléphonez pour brochure gratuite.

**RITCHIE BROS.**  
**Auctioneers Ltd.**

B.C. Dealers Licence No D01076A

HEAD OFFICE:  
9200 BRIDGEPORT ROAD, RICHMOND, B.C. V6X 1S1  
TELEPHONE (604) 273-7564 TELEX 04-355580

Avec Sanitone, VOUS êtes FANTASTIQUE!



et FANTASTIQUE est le mot qui décrit parfaitement la différence de notre nettoyage à sec Sanitone! Voyez, sentez et APPRÉCIEZ la différence de Sanitone dans toutes vos robes!

**Sanitone**  
Maître Nettoyeur Certifié

NETTOYEUR Magique Inc. RIVIERE DU LOUP  
TEL. 862-6363

LE Malenfant NETTOYEUR CABANO P.Q.  
TEL. 854-3648

# VOS MARCHES

# CASINO

d'aubaines



AFFILIÉ À  
EPICIERS UNIS INC

CABANO — ST-PASCAL — RIVIERE-DU-LOUP

Centre d'Achats

616, Blondeau

59 Hôtel de Ville.  
862-3516



## viandes

### POULETS

Eviscérés, congelés, cat. A Canada 3 à 4 lbs. **.77** la lb.

### FOIE DE PORC

Frais tranché **.48** la lb.

### SAUCISSE PORC ET BOEUF

Bilopage **1.19** la lb.

### JAMBON CUIT TRANCHE

**2.39** la lb.

### PATES A LA VIANDE

Bilopage **1.49** la lb.

### PIZZA TOUTE GARNIE

12" 26 oz. Da Vinci **2.19** la lb.

### FILET D'AGLEFIN FRAIS

**1.98** la lb.

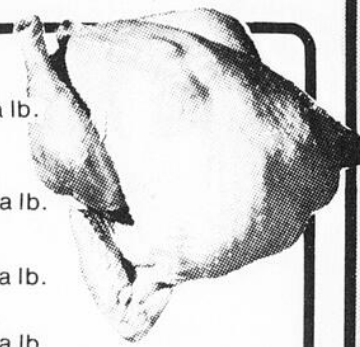
### TETE FROMAGEE

Cont. 10 oz. St-Castin **.98** la lb.

### ROSBIF POINTE DE SURLONGE

Importé, congelé (steer), complet ou moitié **1.69** la lb.

tranché **1.89** la lb.



### Céléstin eau vichy

32 oz. **.71**

### Quench cristaux

De framboises, fruits sauvages, limona- **1.69**

de, orangeade, raisins, 660 gr.

### Aylmer jus tomates fantaisie

19 oz. **.28**

### Idéal pois verts

Asst., choix, 14 oz. **.37**

### Idéal maïs en crème

Fantaisie, 14 oz. **.41**

### Idéal haricots jaunes coupés

Choix, 14 oz. **.35**

### Idéal macédoine

Choix, 14 oz. **.34**

### Elbee champignons tiges et morceaux

10 oz. **.81**

### Catelli spaghetti préparé

St. & from. 19 oz. **.47**

### Maxwell café moulu

1 lb. **3.09**

### Red rose thé O.P. sachets

60 s. **1.59**

### Carnation coffee mate

16 oz. **1.48**

### Kellogg céréales rice krispy

575 gr. **1.25**

### Quaker gruau rapide

1.35 k. **1.03**

### Quaker gruau minute

1.25 k. **1.03**

### Habitant conf.

Fraises avec pectin, framboises avec **1.29**

pectin, 24 oz.

### Old tyme sirop de table

16 oz. **.63**

### Old fashioned mélasse grand'ma

1 lb. **.99**

### Bounces assouplisseurs tissus feuilles

40 **2.15**

### G.E. ampoules électriques

40 watts, 60 watts et 100 watts, 2 amp. **.89**

### Saular litière animaux

10 k. **3.15**

### Maxi bowl margarine Parkay

1 lb. **.85**

### Maxi bowl margarine Parkay

907 g. **1.59**

### Rowntree tablettes chocolat Aero

8 de .25 **1.59**



### Kraft mélange à pizza au fromage

30 oz. **1.41**

### Catelli macaroni "o" fromage

7 1/4 oz. **.30**

### Robin hood farine tout usage

10 lbs. **2.05**

### Confidet serviettes sanitaires

Sans ceintures, 48 s. **3.84**

### Viva essuie tout asst.

2 roul. **.99**

### Viva essuie-tout décoré

2 roul. **.99**

### Rowntree tablettes chocolat coffee crisp

8 de .25 **1.59**

### Schwartz moutarde

16 oz. **.51**

### Du chef sauce en poudre hot chicken

7 oz. **.85**

### Du chef sauce en poudre à roastbeef

7 oz. **.85**

### Catelli pâtes alimentaires macaroni

500 gr. **2 POUR .89**

### Catelli pâte lasagne

500 gr. **.65**

### Catelli pâtes alimentaires spaghetti

500 gr. **2 POUR .89**

### Catelli pâtes alimentaires spaghettini

500 gr. **2 POUR .89**

### Catelli sauce spaghetti viande

14 oz. **.59**

### Crème glacée

2l. **1.29**

### Pêches tranchées fantaisie

19 oz. **.68**

### Maïs sur épis choix

40 oz. **.70**

### Tomates choix

28 oz. **.59**

### Beurre d'arachides crémeux

16 oz. **.79**

### Marinade sucrée

24 oz. **.82**

### Oignons sucrés

12 oz. **.84**

### Relish sucrée

15 oz. **.58**

### Sacs poubelles extérieur

10 s. **.77**

### Chips

250 gr. **.75**

### Bonbons saveurs asst.

250 gr. **.59**

### Cure-oreilles

180 c. **.81**

## fruits et légumes

### Ontario, nouvelle récolte Canada no. 1, cont. 4 pintes

**1.97**

### ORANGES OUTSPAN

Variété Navel, produit importé, gr. 88, 10 pour **1.59**

### OIGNONS JAUNES A BOUILLIR

Culture du Québec, Canada no. 1, sac 10 lbs. **1.09**

### CHAMPIGNONS FRAIS

De Waterloo, cont. 1 chop. **.79**



### Colgate dentifrice régulier

50 g. **.73**

### Soft'n dry

Deodorant, poudre, ultra sec poudre, 5 o. **1.37**

### Shick 11 cartouches lames

5 **1.19**

### Biscuits harnois gâteaux royal

(1c. gratis x 7), 14 g. **.99**

### McCain patates frites surgelées

3 1/2 lbs. **1.09**

### McCain gâteaux surgelés

Chocolat et marbré, 19 oz. **1.39**

### Bisc. dare sacs assortis.

907 g. **1.99**

### Scotties mouchoirs

Papier blanc, bois santal, menthe, **.35**

tournesol, 100f.

### Cottonelle papier toilette

Blanc, rose, jaune, vert, 4 roul. **1.19**

### Punch détersif en poudre

1.2 k. **1.51**

### Palmolive détergent liquide

32 oz. **1.42**

### Colgate savon toilette

5 **1.10**

### Lestoil nettoyeur

28 oz. **1.19**

### Windex nettoyeur pour vitres aérosol

20 oz. **1.15**

### Windex nettoyeur pour vitres refill

32 oz. **.99**

### Campbell soupe tomates

10 oz. **.21**

