



Faisant souvent figure de «négligé» lorsqu'il s'amène sur la ligne départ, le triathlète Almatois Dannick Côté entreprend souvent les épreuves sans la pression habituellement réservée aux gagnants. Et pourtant...



ROBERT CÔTÉ ne cache pas sa fierté devant les succès obtenu par son fils en compétition. Photos: Steeve Tremblay

Une saison fort bien remplie

Dannick Côté aime le rôle de «négligé»

ALMA (RGT) — ...Et pourtant, à quatorze ans seulement, Côté, qui est dirigé par

Josée Turcotte et René Couture, les deux entraîneurs du club Jeannois d'Alma,

compte déjà quelques marques régionales et de nombreuses médailles, d'or, d'argent ou de bronze, acquises sur la scène provinciale. De ce nombre, pas moins d'une dizaine ont été obtenues au cours de la der-

condes à son temps de 3 mn 39 s au 1200m.

Des médailles

Quant aux médailles, le triathlète almatois s'est offert rien de moins qu'un triplé, lors des derniers Jeux du Québec, en cueillant deux fois l'argent et une fois le bronze.

Par ailleurs, on a beaucoup fait état de l'excellente performance de la délégation régionale ayant pris part aux Championnats scolaires provinciaux, à Sherbrooke, à la fin de juin. Les deux médailles, l'une d'or au 2000m et l'autre d'argent au 1200m, arrachées par l'Almatois sont toutefois restés sous silence, malgré qu'elles ont été enlevées face à des compétiteurs ontariens de très fort calibre.

Plus récemment, à la fin d'octobre, Côté a pris part aux Championnats provinciaux scolaires de cross-country, à Québec. Il en est revenu avec une médaille de bronze au cou, fruit d'un chrono de 13 mn 21 s obtenu sur la distance de 4 kilomètres. «Je n'étais pas le favori, explique le jeune athlète, et je n'avais aucune pression sur les épaules, mais cette médaille m'a fait particulièrement plaisir.

A Montréal, le 3 novem-

bre, Dannick Côté devait affronter un adversaire frustré de s'être fait dépasser une semaine plus tôt, sur les plaines d'Abraham. Le coureur des Espoirs Laval dont il ne souvenait plus du nom a mis le paquet, selon Côté qui a dû se contenter de la troisième place. Mais la lutte fut vive.

Projets hivernaux

L'hiver promet de passer tout aussi rapidement que la saison de compétitions en athlétisme, pour le jeune athlète almatois, car les défis ne manqueront pas.

«J'ai commencé à faire de la compétition en ski de fond, l'hiver dernier. J'ai opté pour le pas de patin et Jean-François (Croufer) me donne de précieux conseils. Mais c'est plus une expérience qu'autre chose et je sais que j'ai encore passablement de travail à effectuer au plan technique», raconte Côté.

Enfin, si la fiche obtenue à l'issue de la présente saison est relativement intéressante, l'an prochain promet également beaucoup d'action. «J'espère me hisser au niveau canadien. C'est mon premier objectif, mais je dois d'abord franchir quelques étapes importantes. La route sera longue».



DANNICK CÔTÉ... entreprend souvent les épreuves sans la pression habituellement réservée aux gagnants, ce qui ne l'empêche généralement pas de faire bonne figure...



nière année. Tout cela entre les matchs et les entraînements des Atletics, la formation de baseball bantam pour laquelle il occupe le poste de receveur.

«Cette année, je m'étais fixé comme objectif de participer aux finales provinciales des Jeux du Québec et de battre quelques records régionaux», explique le jeune homme qui vient tout juste de mettre un terme à sa première saison dans la catégorie cadet.

Côté a effectivement abaissé des marques appartenant à son grand copain, le Jonquérois Jean-François Croufer, en amputant 9 secondes à son chrono de 6 mn 25 s au 2000m, et de Jasmin Hébert, en enlevant 6 se-

UN RÉGIME ENRICHISSANT!

PROFITEZ DE 1/4% DE PLUS SUR UN REER, UNE OFFRE RICHE EN AVANTAGES.

*TAUX BONI APPLICABLE SUR LES NOUVELLES CONTRIBUTIONS ET TRANSFERTS D'AUTRES INSTITUTIONS. POUR LES REER DE 36 MOIS OU MOINS. JUSQU'AU 31 DÉCEMBRE 1991.

+ 1/4%*



TRUST GÉNÉRAL

Chicoutimi 494, Champs-Élysées 549-6490

255, Racine Est 693-6000

Jonquière Place St-Michel 695-6490

Courrier de sexologie

Un grand parleur impressionne sa soeur

Si je vous écris ce n'est pas parce que c'est moi qui ai un problème, mais plutôt pour ma soeur qui est peut-être en danger depuis qu'elle a rencontré son ami, cela fait presque un mois. C'est un grand parleur qui raconte toutes sortes de théories sur la psychologie et cela impressionne beaucoup ma soeur surtout qu'il a presque le double de son âge, elle a 17 ans et lui 31. Jusque-là, pas de problème; ce qui me dérange, c'est qu'il répète souvent qu'il a lu dans une revue que le fantasme le plus

répandu, pour les femmes, c'est d'être forcées à faire l'amour, d'après lui elles se



Andrée
Boilly
Sexologue

défendent mais dans le fond, elles aiment ça être forcées. Ca revient donc au fantasme du viol. J'ai peur qu'il soit lui-même un violeur et qu'il n'attend que le bon moment

pour agresser ma soeur qui est tellement naïve et impressionnée par ce type qu'elle ne veut rien entendre. C'est la première fois qu'un homme s'intéresse à elle. Pensez-vous qu'il est dangereux? Est-ce que cela vaut la peine d'en parler à mon père (ma mère est décédée) parce que je ne voudrais pas que ma soeur se mette à me détester pour rien! Merci de vos bons conseils.

La soeur de l'autre

D'abord, le fantasme sur

lequel insiste particulièrement l'ami de ta soeur, et qui selon une étude américaine serait partagé par 49% des femmes interrogées n'en est jamais un de pénétration avec violence, mais plutôt «d'être prises de force et obligées de céder» à des avances sexuelles.

Ce qui revient à dire:

«C'est pas ma faute on m'a obligée». Comme moi quel qu'un peut facilement mal interpréter ce qu'il lit et parfois dans le but de mieux manipuler son entourage.

Et puis le fantasme est surtout là pour stimuler le désir sexuel; ce n'est pas parce qu'on a un fantasme qu'on veuille nécessaire-

LE DENTUROLOGISTE ET VOS PROTHÈSES DENTAIRES COMPLÈTES OU PARTIELLES AMOVIBLES.

SAVIEZ-VOUS QUE:

vous devez vous attendre à **remplacer** vos prothèses dentaires aux **5 à 6 ans**? Plusieurs croient que les prothèses dentaires, c'est pour la vie.

Cette croyance est fausse.

Avec le temps il peut y avoir résorption, modification et de déformation de vos gencives. Cette situation nuit à votre mastication et à votre apparence.

De plus sachez que des prothèses dentaires non-fonctionnelles peuvent causer des **torts irréparables et nuire** à votre santé générale et buccale.



Lors de la mise en bouche, la prothèse et la gencive s'épousent parfaitement.



Après une période allant de trois à dix-mois, cette dernière se résorbe progressivement tandis que la prothèse ne subit aucun changement. A ce moment, votre denturologiste vous conseillera probablement de faire regarnir ou rebaser votre prothèse.



Normalement lorsque vous aurez porté votre prothèse dentaire pendant une période de trois à cinq ans, les tissus buccaux auront subis d'importantes modifications.



Si vous sentez le besoin d'utiliser des adhésifs ou des coussinets temporaires, sachez qu'ils peuvent détruire certains tissus buccaux **et vous conduire à une chirurgie réparatrice.**

DENTUROLOGISTE

ALMA: Lundi et mardi 9h30 à 16h30
Jeudi 9h30 à 20h00

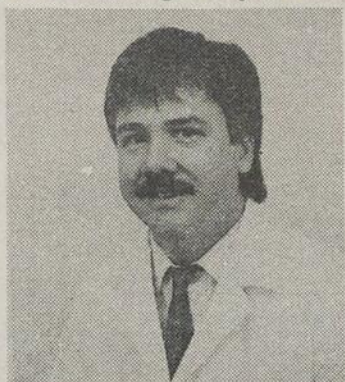
Denis Gaudreault, d.d.

ALMA: 144, rue Labrecque
Tél.: 668-2689

FABRICATION ET REPARATION DE PROTHESES DENTAIRES
CHICOUTIMI: 930, rue Chabanel
(Près de Chicoutimi Chrysler) **Tél.: 543-3446**

CHICOUTIMI: Lundi: 18h30 à 20h00
Mer. et ven.: 13h30 à 16h30 et 18h30 à 20h00

Je me soucie de votre santé buccale... et vous?



DENIS GAUDREULT, d.d.



C'est la
VENTE
Pingouin

-20 à -50%

sur tous les fils à tricoter Pingouin en magasin,
du 11 au 23 novembre 1991

PINGOUIN

Chicoutimi
Boutique Pingouin.
Place du Royaume
690-0288

Alma
Le Petit Point
726, rue Gagné
662-2189

**Pas d'huile à moteur
pour mon Roger.**

ment le vivre. D'ailleurs plusieurs en seraient parfois bien embêtés. On peut avoir le goût de vivre certains fantasmes et d'autres fois non.

Quant au copain de ta soeur, tu sembles avoir peur que le fantasme de viol auquel il fait souvent allusion soit beaucoup plus le sien que celui des femmes dont il se vante de connaître l'imaginaire.

Tu imagines bien qu'il est difficile pour moi de me prononcer là-dessus; je te conseille donc de mener toi-même ta petite enquête auprès des gens qui le connaissent, ses amis, les gens avec qui il travaille...etc.

Peut-être qu'il veut simplement impressionner par l'étendue de ses connais-

sances mais peut-être également que tes craintes sont justifiées et que ta soeur a affaire à un déséquilibré.

Un bon indice c'est que ce genre de personne est obsédée par un seul type de fantasme, toujours le même et celui-ci a toujours rapport avec sa déviance.

Donc si ton bonhomme parle toujours de la même

chose, sois aux aguets, tes craintes pourraient se voir justifiées.

Et puis je pense que ce serait une bonne idée, compte tenu de la différence d'âge de mettre ton père au courant de la situation.

Ne crois-tu pas?

Faites parvenir vos lettres à:



"Après un séjour de jeûne et de rééducation alimentaire, j'ai perdu 50 livres. Ma pression artérielle est revenue à la normale et j'ai réglé mon problème de diabète. J'ai retrouvé la joie de vivre."

M. Jean-Marie Lacombe
Entrepreneur en maçonnerie
briques et pierres
Glen Robertson (Ontario)

Clinique de Jeûne
2075, Place Belvédère, Chicoutimi, Qc
Tél.: (418) 543-6292



Progrès du Saguenay
1051, boul. Talbot

Chicoutimi, Québec
G7H 5C1

| | | |
|--|---------------|----|
| POULET DE GRAINS | 1 89\$ | lb |
| 1/2 BOEUF demi ou complet | 1 49\$ | lb |
| 1/2 PORC | 1 19\$ | lb |
| DEVANT DE BOEUF DE 100 À 200 lb | 1 19\$ | lb |
| Steak haché maigre | 1 89\$ | lb |
| Pizza garnie 9" | 2 99\$ | lb |
| Roti français | 2 99\$ | lb |
| Veau haché | 1 99\$ | lb |



Victorien Villeneuve

ABATTOIR VALIN INC.

85, rang St-Joseph, St-Fulgence (Valin)

543-7969 - 674-2434

Allyre Gagnon Hugues Gagnon Bruno Gagnon
Jean-Guy Côté Christian Lemieux

Notaires et conseillers juridiques
sont heureux de faire part à la population de Chicoutimi,
des villes et municipalités environnantes que
Me Christine Gagnon, notaire



fait maintenant partie de leur étude située au:

184 rue Jacques Cartier est
Chicoutimi
(Québec)
Téléphone: (418) 543-0239
Télécopieur (418) 543-0574

Me Christine Gagnon a obtenu son diplôme de droit de l'université Laval en 1987, son diplôme de droit notarial en mai 1988 et a été admise à la chambre des notaires du Québec en juin 1988.

Elle a de plus complété sa formation par des études en traduction juridique à l'université de Montréal.
L'étude de Gagnon, Gagnon, Côté, Lemieux, Gagnon et Gagnon notaires offre des services dans divers champs d'activités juridiques, entre autres:

- Le droit des affaires
- Le droit familial
- Le droit successoral
- Le droit immobilier
- Service corporatif P.M.E. Chicoutimi Inc.
- Service de traduction juridique

FABRICVILLE

DÉPARTEMENT DE LA DRAPERIE

COUVRE-LITS • VERTICAUX • VÉNITIENS • TOILES PLISSÉES
• DENTELLES CAFÉ • COTONS IMPRIMÉS • ACRYLIQUES • VOILES • ET PLUS

VERTICAUX ET VÉNITIENS

Au choix, stores verticaux 3 1/2" et stores vénitiens de 1", faits sur mesure, offerts en plus de 100 coloris et styles. Les rails sont garantis à vie et les lamelles sont garanties pour 1 an.

| FORMATS | VERTICAUX PVC UNI 3 1/2" | VERTICAUX ALUMINIUM 3 1/2" OU VÉNITIENS 1" | VERTICAUX TISSU 3 1/2" CONTESSA SAMANTHA |
|---------|--------------------------|--|--|
| 48 X 48 | 39,99 \$ | 50,99 \$ | 61,99 \$ |
| 60 X 48 | 49,99 \$ | 57,99 \$ | 74,99 \$ |
| 72 X 48 | 56,99 \$ | 69,99 \$ | 87,99 \$ |
| 48 X 60 | 44,99 \$ | 55,99 \$ | 66,99 \$ |
| 60 X 60 | 52,99 \$ | 65,99 \$ | 80,99 \$ |
| 72 X 60 | 62,99 \$ | 75,99 \$ | 94,99 \$ |
| 84 X 60 | 72,99 \$ | 84,99 \$ | 99,99 \$ |
| 60 X 84 | 62,99 \$ | 78,99 \$ | 92,99 \$ |
| 72 X 84 | 72,99 \$ | 89,99 \$ | 109,99 \$ |
| 78 X 84 | 77,99 \$ | 99,99 \$ | 112,99 \$ |
| 84 X 84 | 82,99 \$ | 104,99 \$ | 127,99 \$ |

NOTRE COLLECTION COMPLÈTE DE RIDEAUX BRISE-BISE

FABRICVILLE offre le plus grand et le plus beau choix de rideaux Brise-Bise en dentelle. Ces rideaux ajoutent une note d'élégance et de chaleur à toute pièce. Ils sont très faciles à faire. Nous offrons un grand choix de rideaux 12, 24, 38 pouces. 100% polyester, lavables, dans des motifs et coloris qui sauront vous plaire.

20% à 50%
DE RABAIS DU PRIX RÉGULIER

COUETTE

100% hollofill, extérieur 50% polyester, 50% coton. Vous pouvez épargner 50% sur votre couette en achetant 5 mètres ou plus de tissu à tentures chez Fabricville.

Simple Rég.: 69,98 \$ ch.
Double Rég.: 79,98 \$ ch.
Grand lit Rég.: 89,98 \$ ch.

Maintenant **50% DU PRIX RÉGULIER**

CROCHETS À CANTONNIÈRES

Le crochet qui donne à votre habillage de fenêtre un style professionnel, blanc ou lait, avec une projection de 4 ou 6 pouces.

4 po. Rég.: 8,98 \$ ch.
6 po. Rég.: 12,98 \$ ch.
4 49 \$ 6 49 \$
ch. ch.

• SERVICE À DOMICILE GRATUIT

668-2365 - 668-2366

FABRICVILLE
Le plus grand distributeur de tissus et draperies au Canada



Galerie Lac-St-Jean
1055, avenue du Pont
sud Alma G8B 2V7
668-2365 668-2366

Mais toutes les marques d'huile pour bébé.

brunet
L'authentique...

Huit policiers à St-Félicien

Le conseil de ville de St-Félicien a décidé mercredi soir de ne pas combler le poste de policier à la suite du décès du constable Claude Brassard. Saint-Félicien sera donc protégée dorénavant par huit policiers, à temps complet et trois autres à temps partiel. M. Brassard a été policier à St-Félicien pendant treize ans.

Route du Nord

Le contrat de construction de la route du Nord n'est toujours pas signé. Selon un fonctionnaire du gouvernement du Québec, au ministère des Transports, il s'agit d'une première de voir ainsi un contrat clef en mains accordé. Il faut, selon le haut-fonctionnaire, effectuer bien des vérifications pour réaliser un travail final. Il n'est plus possible de hausser les coûts du projet même s'il doit avoir un peu de retard dans les travaux.

Des Méritas à Albanel

Le comité de relance économique d'Albanel décernait cette semaine ses Méritas 1991. Le titre de personnalité de l'année a été décerné à Réjean Bhérier, pour son travail de président du Festival de la Gourgane. En compagnie d'un groupe de bénévoles, M. Bhérier a remis sur pied ce festival. Le Méritas de la jeune entreprise par excellence a été accordé à Hébergement Sainte-Anne, ce nouveau centre d'accueil pour personnes âgées, dirigé par Madame Odile Villeneuve. Il y a sept pensionnaires à ce centre. Enfin, le titre d'ambassadeur de l'année a été remis à M. Jean-Marie Frigon, un agriculteur et vice-président de Nutrinor qui, depuis 20 ans, se bat pour la cause des agriculteurs.

Nouvel hôtel de ville

Même si le projet est intéressant à prime abord, il n'est pas question, pour le moment, d'accepter le projet de l'homme d'affaires Jacques Gagnon pour relocaliser l'hôtel de ville de St-Félicien. Selon le maire Benoit Laprise, ce projet, quoiqu'intéressant, demeure dispendieux. M. Gagnon avait soumis un projet de relocaliser l'hôtel de ville dans un nouvel immeuble qui sera érigé à l'ancien hôtel Bellevue.

Bulletin nouvelles positives

A partir de demain, sur les ondes de CHRL, Janick Boulianne, correspondante pour le secteur St-Félicien, produira un bulletin de nouvelles positives. « Dans les journaux, à la radio et à la télé, les bulletins sont remplis de mauvaises nouvelles. Comme il y a aussi de bien belles choses qui se passent au Lac St-Jean, je présenterai donc deux bulletins de nouvelles positives par jour. Comme quoi il n'y a pas que de mauvaises choses qui se font ou qui se passent chez nous », de dire Mme Boulianne.

Au tour du lac



ARTISANAT— Quelque 125 personnes ont visité, il y a quelques jours, l'exposition artisanale annuelle de l'Association des citoyennes averties d'Alma, à la Maison de campagne de la Route du Lac. De ce nombre, entre 60 et 80 personnes ont assisté au brunch. Selon la porte-parole Suzette Coulombe, il importe, en période économique difficile, de développer l'intérêt pour les services communautaires. Ici, Luce Lebel montre un objet d'artisanat à Mme Coulombe et à Nadine Girard.

(Photo Steeve Tremblay)



BRUNCH— Le brunch annuel de la Croix-Rouge, section Lac-Saint-Jean-Est, a connu un succès encore plus grand que d'habitude, il y a quelques jours, à Alma. Une centaine de personnes de plus qu'en 90, se sont rendues au repas.

On avait vendu plus de 800 billets, comparativement à 742 en 90. L'argent recueilli sert à l'achat d'appareils orthopédiques ensuite prêtés, d'indiquer Henri-Paul Bouchard, président de la section. L'activité constituait en quelque sorte, pour les travailleurs bénévoles, une préparation à la campagne de financement de la mi-mars.

(Photo Steeve Tremblay)



FINANCIERE— On a annoncé cette semaine l'intégration à la Banque Laurentienne de La Financière, ce qui affectera 48 employés du siège social d'Alma. Ici: Gilles Martel, vice-président adjoint à l'administration de la Financière et Richard Guay, vice-président de la Banque Laurentienne.

(Photo Steeve Tremblay)

Coopérative des consommateurs d'Alma

ALMA (PET)— La Coopérative des consommateurs d'Alma tiendra son assemblée générale annuelle le dimanche 24 novembre.

La rencontre s'amorcera à 19 heures, au Motel Universel

du Complexe Jacques-Gagnon. Comme d'habitude, les membres présents, et dont la part sociale est payée, recevront alors leur chèque de ristourne. Selon l'usage, les autres la reçoivent par courrier, quelques jours plus tard.



Josée Fortin du Bar Elliot



Marie-Josée Tremblay, Le Passeport

Circuit des neiges

Dans le cadre du Circuit des neiges de FestivAlma, en février, quatre serveuses de bars sont en lice pour devenir Fée des neiges. La vente d'un certain nombre de billets leur donne droit à une capsule, en vue d'un tirage au sort.



Diane Gagnon, La Serre
(Photos Steeve Tremblay)



Sylvie Fortin, Le Crapaud



Réal Cloutier président du comité d'organisation du secteur Roberval, Damien Côté président du Club Kiwanis de l'endroit et Jean-Pierre Desbiens, président d'honneur de l'Opération, dans ce secteur.

(Photo Steeve Tremblay)

Opération Nez rouge

Dans le secteur Roberval, l'Opération Nez rouge fonc-



M. Guy Nicole d'Alma sera le président d'honneur de l'Opération Nez rouge, dans Lac-Saint-Jean-Est. M. Nicole est directeur des services en toxicomanie à Domrémy d'Alma.

(Photo Steeve Tremblay)

tionnera du 6 au 23 décembre, tout comme dans Lac-Saint-Jean-Est. Les dates auxquelles opèrent les 47 différentes organisations du Québec varient de l'une à l'autre, détail omis par le porte-parole provincial, le personnage Verveine, en entrevue cette semaine avec Jean-Pierre Coalier; il a alors parlé du 31 décembre comme fin de l'Opération.

C'est jusqu'à quatre heures du matin que se déroulera l'Opération Nez rouge, dans Lac-Saint-Jean-Est. La semaine dernière, l'organisation avait plutôt indiqué qu'elle allait raccompagner les clients de 20 heures à deux heures du matin, aux dates mentionnées plus haut. L'information nouvelle a été communiquée cette semaine, à l'issue de la conférence de presse donnée au cègep d'Alma.

Hôtel-Dieu d'Alma

La Fondation connaît le succès

ALMA (PET)— La Fondation de l'Hôtel-Dieu d'Alma connaît une forte participation de la population, en dépit de la situation économique.

Jusqu'à maintenant, les activités-bénéfices qu'elle a tenues ont rapporté plus de 58 000 \$. L'an dernier, une quinzaine d'activités du même genre avaient rapporté 68 861 \$, somme incluant 22 635 \$ provenant de la vente d'estampes d'interprétation du peintre Léo-Paul Tremblé, une activité qui n'a pas été répétée cette année.

Globalement, la fondation s'attend même à dépasser son objectif de 150 000 \$. Elle a en effet déjà, dans ses coffres, plus de 146 600 \$.

Il ne faut pas penser que c'est plus facile pour nous de solliciter les gens, explique la directrice générale de la fondation, Suzanne Pelletier. A son avis, l'approche développée depuis 1988 porte fruits:

«Nous ne prenons jamais rien pour acquis, d'une année à l'autre». Le premier janvier de chaque année, nous recommençons et nous ajustons selon le contexte du moment.

«Il faut y aller de ténacité et d'imagination, mais aussi se rendre compte que dans un contexte difficile, il nous est possible de voir les vraies valeurs des gens: le secteur de la santé attire davantage la sympathie et l'engouement des gens. Dans un contexte économique plus difficile, nous faisons partie d'un choix important pour la communauté», résume-t-elle.

C'est dans cet esprit que s'inscrit la campagne-éclair



Suzanne Pelletier, directrice générale de la Fondation de l'Hôtel-Dieu d'Alma.

(Photo Steeve Tremblay)

tenue dernièrement dans le centre commercial Plaza 1 d'Alma; elle continue de rapporter. En effet, la formule d'une campagne intensive porte ses fruits: «Nous avons maintenant recueilli 25 209 \$ et ça entre tous les jours», d'indiquer la directrice générale. Elle croit possible d'atteindre les 26 000 \$. L'objectif, rappelle-t-elle, était de 10 000 \$.

15^e activité

Par ailleurs, la seconde édition du tournoi de pétanque au profit de la fondation, aura lieu le dimanche 24 novembre. Il s'agira de la 15^e activité-bénéfice tenue en 91 par la Fondation. L'activité se tiendra de 10 à 17 heures au Club de pétanque d'Alma, du Centre Léon-Juneau. Depuis quelques jours, le président Claude

Boivin et Paul-Armand Minier, ainsi que les bureaux de la fondation reçoivent les noms des équipes de participants de trois joueurs.

L'an dernier, la première édition de ce tournoi avait permis à la Fondation de l'Hôtel-Dieu de recueillir près de 1100 \$.

Le Permanent

Le Permanent Québec Inc./Courtier

LES PREMIERS AU SAGUENAY



Céline Bouffard
Agente
696-4454

Pour la vente ou l'achat d'une propriété immobilière, consultez des agents dont le succès de leurs transactions est

Permanent

Base militaire: 677-2226
Bureau Chicoutimi: 696-4888



Gilles Parrot
Agent
545-3126

ANTIGYMNASTIQUE

Méthode d'automassage des muscles et de rééducation de la posture par des mouvements doux, lents, avec différents outils (balles et bâton mousse), fait sans s'essouffler ni transpirer. Amenant l'abandon nécessaire pour assouplir et allonger la musculature, en particulier celle du dos.

S'adresse à toute personne désirant retrouver un mieux-être corporel et mental; aussi à ceux souffrant d'arthrite, insomnie, migraine, hypoglycémie, douleur lombaire, maux de dos et sciatique.

Comme réchauffement au sportif.

DÉBUT DES COURS: Semaine du 17 novembre
JONQUIÈRE, CHICOUTIMI, LA BAIE
APRÈS-MIDI ET SOIRÉE
5 SEMAINES ET 10 SEMAINES

INF.: **544-7115** — FRANÇOISE DUFOUR
(praticienne en approche globale du corps,
Reiki et antigymnastique membre de la CORPPAGC)

Manoir Champlain

OUVERTURE LE
1er JUILLET 1992



- Porte-patio
- Grand balcon
- Supervision 24 h/jour
- 3 repas inclus
- Réfrigérateur dans chaque unité
- Et plus encore

RETRAITÉS PRÉRETRAITÉS

- Un concept de vie pour vous
- Site exceptionnel
- Au coeur du centre-ville
- Tranquillité d'esprit
- Confort-sécurité

À partir de
600\$/mois

VENEZ VISITER NOTRE APPARTEMENT MODÈLE

Pour information ou visite: **545-6187**

VENTE 1er ANNIVERSAIRE

Boutique

Sélection Junior

20% à 70%

de rabais

sur toute la marchandise

Carrefour Chicoutimi

(Près de Kit Atout)

1915 boul. Talbot

Chicoutimi 690-0447

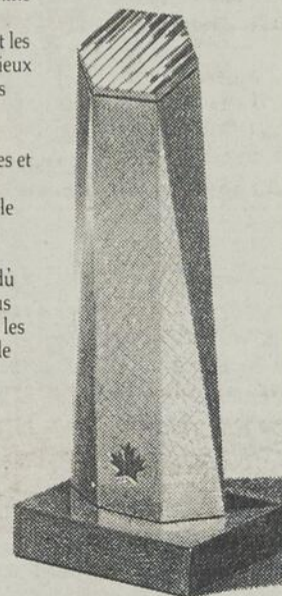
Félicitations au Centre de recherche et de développement Arvida, lauréat d'un Prix Canada pour l'excellence en affaires de 1991

La détermination et la persévérance ont porté fruit pour le Centre de recherche et de développement Arvida, division d'Alcan International Limitée de Jonquière. En effet, l'entreprise et sa division de recherche ont mérité le titre de lauréat d'un Prix Canada pour l'excellence en affaires de 1991 dans la catégorie «Invention».


Le jury, formé de membres appartenant au secteur privé, s'est dit impressionné par la façon dont le Centre de recherche d'Arvida a conçu un procédé révolutionnaire pour la récupération de l'écume d'aluminium. En effet, le processus de traitement de l'écume au plasma d'Alcan élimine les risques pour l'environnement, réduit la consommation d'énergie et les pertes de métal et produit un précieux dérivé qui peut être utilisé pour les matériaux abrasifs et réfractaires.

L'honorable Michael Wilson, ministre de l'Industrie, des Sciences et de la Technologie et ministre du Commerce extérieur, et l'honorable William Winegard, ministre des Sciences, ont décerné le prix à Ottawa, le 30 octobre. Le succès du Centre de recherche d'Arvida nous prouve que nous pouvons relever les défis que présentent les marchés de plus en plus concurrentiels et en sortir gagnants.

PRIX CANADA
POUR
L'EXCELLENCE
EN AFFAIRES



Réussir...absolument!


 Industrie, Sciences et
Technologie Canada
 Industry, Science and
Technology Canada

Canada

Agenda

AFEAS — Aféas Sacré-Coeur, assemblée le mercredi 20 novembre à 19h30, au local habituel. Bienvenue à toutes les dames; Saint-Paul, assemblée le mercredi 20 novembre au 505, St-Augustin à 19h30; Saint-Antoine, réunion le jeudi 21 novembre à 19h30 au local habituel.

CHICOUTIMI

ASSOCIATION REGIONALE POUR LES EPILEPTIQUES — Saviez-vous que 400 000 Canadiens souffrent d'épilepsie dont près de 6,000 dans votre région? Epilepsie Saguenay invite la population du Saguenay Lac Saint-Jean à communiquer avec leur association régionale au 549-9888 le mercredi de 9h00 à 17h00.

DEVOTION A SAINTE-RITA — Réunion à Sainte-Rita, sainte de l'impossible et avocat des causes désespérées. Les gens qui désirent l'invoquer peuvent se rendre à l'église St-Joachim, Chicoutimi à son oratoire (entrée rue des Eudistes). Les prières sont récitées après les célébrations

eucharistiques.

REUNION DES ARTHRITIQUES — La réunion mensuelle de l'association des arthritiques du Saguenay Lac-Saint-Jean se tiendra le mardi 19 novembre à 19h30, au chalet du parc Rosaire Gauthier. Exposé sur la respiration par Mme Victorienne Boudreault. Nous vous attendons tous en très grand nombre.

MIMOSA — La réunion des Mimosas aura lieu le 19 novembre à 20h30 au Parasol, boul. Saguenay. Sujet: La santé par le rire.

JONQUIERE

VENTE DE PATISSERIES MAISON — Une vente de pâtisseries maison au profit de l'Ordre séculier franciscain au sous-sol de l'église Ste-Thérèse secteur Arvida, le samedi 7 décembre de 13h00 à 21h00. Ces pâtisseries n'ont pas été congelées.

L'ORDRE LOYAL DES MOOSE — Les Mooses du secteur Arvida accueilleront leurs membres lors d'une soirée le samedi 23 novembre à 21h00. Prix de présence. Tous les membres sont cordialement invités au 2725, boul. du Royaume secteur Arvida.



Si vous êtes membre du CLUB Multi-points
voici votre code pour aujourd'hui....

78244191

Sinon... Appelez 1-800-461-2633
CLUB Multi-points et Multi-points sont des
marques déposées de Le Groupe Vidéotron Itée.

SOLIDARITE:

CHEMIN DE LA PAIX



Tisser des liens
de solidarité active
avec les populations
du Tiers Monde,
voilà le défi que
Développement
et Paix
vous invite à relever.

“Bâtissons la paix en appuyant
ceux et celles qui, au Tiers-Monde,
prennent en main
leur propre développement.”

Envoyez vos dons à:



**DÉVELOPPEMENT
ET PAIX**

114, rue Jacques-Cartier Est
C.P. 1597, Chicoutimi, Qc., G7H 6Z5
Tél. (418) 549-2754

Ne payez pas avant

AVRIL 1992

avec **Rex Meubles**

et **ELECTROHOME**
•L'innovation électronique•

ELECTROHOME 33CJ11
Récepteur 14 po (fusain)
• Tube-écran OPTIC à contraste élevé
• Affichage à l'écran
• Accord Cablemaster de 181 canaux
• Retour rapide • Minuterie d'arrêt
• Télécommande multifonctions

319⁹⁵

Ne payez pas avant AVRIL 1992

ELECTROHOME 50CK11
Moniteur/récepteur 21 po
• Tube-écran OPTIC à contraste élevé
• Affichage à l'écran
• Accord Cablemaster de 181 canaux
• Retour rapide • Minuterie d'arrêt
• Télécommande multifonctions

479⁹⁵

Ne payez pas avant AVRIL 1992

ELECTROHOME 66CH09
Moniteur/récepteur 28 po
• Tube-écran OPTIC II à contraste élevé
• 560 lignes de définition • Filtre peigne
• Stéréo MTS • Affichage à l'écran
• Entrées et sorties audio-vidéo
• Entrée S-VHS
• Télécommande unifiée

779⁹⁵

Ne payez pas avant AVRIL 1992

Beaucoup d'autres
spéciaux et conditions
de paiement
en magasin.

Toute offre raisonnable
sera acceptée
sur tous les meubles
sur le plancher

HVRK20 4 têtes
• 4 têtes SUPERTRACK
• Auto-alignement digital jumelé
• Menu et programmation à l'écran
• Départ rapide - asservissement de
promptitude
• Ralenti
à vit. variable

399⁹⁵

Le CHIC à mon prix!

**MAXI
MEUBLES**

REX MEUBLES

740, av. du Pont Sud, Alma — 668-5474

Plan de financement • Master Card • Visa • Livraison • Mise de côté

Merci BouClair! J'aime mon décor!

MINI PRIX MAXI ECONOMIES

Jusqu'au 23 novembre

20 à 50 %
MAXI ECONOMIES

DANS TOUT LE DEPARTEMENT
DE LA DRAPERIE!

MAXI ECONOMIES MAXI ECONOMIES MAXI ECONOMIES

Sur des milliers de mètres de tissus à recouvrement
et tissus décoratifs, voilages, coordonnées pour
douillettes et couvre-lits, en magasin et sur les
échantillons sur commande.

(Sauf PARO, KOBE, DRACO, LE CHOIX DU CONNAISSEUR, JACK DIAMOND, PARK AVENUE)

BouClair Décoration vous offre un service
de consultation à domicile GRATUIT
pour votre décoration intérieure! Tout
pour vos stores, draperies, voilages,
couvre-lits, douillettes et dentelles!
BouClair Décoration vous offre aussi
le service de confection et d'installation!

VASTE CHOIX DE DOUILLETTES

Douillettes en percale,
en chintz et poly-coton.
Unis ou imprimés impression-
nistes, modernes, fleuris,
modes et pour enfants.
Prix courant jusqu'à 136.99\$
Prix spécial à partir de

En magasin
19⁹⁹
MINI PRIX!
Lit simple

OREILLERS DE PLUMES

NATUREL CLOUD - 100% Plumes d'oiseaux aquatiques.
REGULIERE Prix courant: 23.99\$ REINE Prix courant: 24.99\$
Prix spécial: 19⁹⁹ Prix spécial: 20⁹⁹
MINI PRIX! MINI PRIX!

25 %
MAXI ECONOMIES

STORES VERTICAUX BOUCLAIR

SUR MESURE prêt en
En P.V.C. 2 po. et 31/2 po.
Unis, à rayures
contrastantes et gaufrés.
GRAND CHOIX DE STYLES
ET DE COULEURS!

48 h.

STORES VERTICAUX POUR PORTE-PATIO

VALENCE INCLUSE

75 x 84
En P.V.C. 3 1/2 po
COUVRE BIEN UNE
PORTE-PATIO DE
6 PIEDS. LAMELLES
D'ÉPAISSEUR
SUPERIEURE

à partir de
49⁹⁹
MINI PRIX!

STORES DRACO À TRES BONS PRIX!

VALENCE GRATUITES SUR MODELE VERIFLEX

MINI PRIX! SUR COMMANDE, Verticaux en
tissus, aluminium et P.V.C. 3 1/2 po.
Unis, gaufrés et à rayures.
Très grand choix de couleurs et de textures!

draco

Ouvert mercredi, jeudi
et vendredi jusqu'à 21h

326 boul. des Saguenéens
Chicoutimi

La maison
BouClair

Tel: 549-3535

Bien d'autres spéciaux
en magasin



CAMPAGNE DE SÉCURITÉ DANS LE TRANSPORT SCOLAIRE

QUAND TU MONTES OU DESCENDS DE L'AUTOBUS,
PAS DE RISQUES À PRENDRE
PENSES-Y!



UNE COLLABORATION DE:

- La Société Assurance Automobile du Québec
- Sûreté du Québec
- Sûreté municipale de votre localité
- Les transporteurs scolaires de la Région 02, du territoire Saguenay-Lac-Saint-Jean, Chibougamau-Chapais

progrès-dimanche
QUOTIDIEN
CJMT 142 AM
CFIX 97
CJPM
CFRS

DU 17 AU 23 NOVEMBRE 1991

ILLUSTRATION: PHILIPPE BEHA GRAPHISME: CLAUDE ANGERS

Les aînés

Marianne Gravel-de Launière

Une grand-mère choisie «agricultrice de l'année» dans notre région

par Guy Fournier

NOTRE-DAME-DE-LORETTE- (GF) - Marianne Gravel-de Launière, de Notre-Dame de Lorette, a été choisie, en octobre, «Agricultrice de l'année» au Saguenay-Lac-Saint-Jean, par les dirigeants de l'UPA régionale.

Madame de Launière, 63 ans, avait été présentée, pour le secteur de Dolbeau-Mistassini, par Fabiola Imbeault; sept autres districts de la région avaient aussi des candidates à ce titre prestigieux.

En entrevue, cette femme remarquable, mère de 13 enfants, grand-mère de 18 petits-enfants et de deux arrière-petits-enfants, souligne qu'elle vit sur la ferme de Lorette avec son époux Marcel de Launière, depuis le 20 mai 1950, et que le couple n'a jamais regretté ce choix.

«Quand nous sommes venus ici, nous avons le choix entre demeurer en ville et adopter la terre, et mon mari travaillait à Baie-Comeau, mais l'appel de la ferme a été plus fort que tout le reste», évoque Marianne, fille d'agriculteurs, et native de Lac-Belley dans la municipalité de Chambord.

Marianne Gravel-de Launière a donc connu la ferme traditionnelle, la ferme spécialisée en industrie laitière, et plus tard la famille a oeuvré dans l'élevage du bovin de boucherie, une occupation que le couple maintient encore aujourd'hui.

Lors du gala régional qui a permis de couronner Marianne de Launière, on lui a remis le trophée perpétuel qu'elle peut conserver un an, en plus d'une plaque-souvenir dont la noble dame est très fière.

De plus, il y a quelques jours, Marianne de Launière a représenté la région lors du gala provincial pour le choix de l'agricultrice de l'année au Québec, et même si elle n'a pas reçu le titre national, la fermière de Lorette parle d'une expérience inoubliable. «Ca s'est passé au Quatre-Saisons dans la métropole, et c'était très agréable d'échanger avec tous ces producteurs agricoles et leurs conjointes et conjoints des autres régions québécoises», soutient la fermière du Nord du Lac.

Modeste, Marianne de Launière ajoute qu'elle a reçu cet honneur avec émotion, elle en profite pour rappeler que les épouses des producteurs agricoles ont toujours joué un grand rôle dans l'entreprise familiale, et que cet honneur, elle le partage avec toutes les agricultrices de la région.

La grande dame de Lorette a aussi reçu un trophée du ministère québécois de l'Agriculture, trophée qu'elle conserve tout aussi précieusement que la plaque régionale.

Chez les de Launière, la relève est là en agriculture, puisqu'un fils de Marcel et Marianne possède 800 acres de terre dans le Rang Saint-Pierre de Lorette.



AGRICULTRICE- Marianne Gravel-de Launière a été choisie «agricultrice de l'année» au Saguenay-Lac-Saint-Jean.

Fido Dido.

pyjama 29.⁹⁹\$

T-Shirt ml. 31.⁹⁹\$

Idées cadeaux pour ADO

concept mode

clément

0-20 ans

Saguenay 693-0043

T-Shirt mc. 24.⁹⁹\$

T-Shirt mc. 9.⁹⁹\$

Alternance Travail-Études

Techniques de bureau

Imaginez...

un diplôme, de l'expérience, des références

Vous pensez à une nouvelle carrière?

Une formule novatrice vous permet par l'alternance de périodes d'études et de travail:

- de mieux faire le lien entre la théorie et la pratique,
- d'acquérir une expérience pertinente,
- d'occuper un emploi correspondant à vos aspirations tout en retirant une rémunération au travail.

Une formation selon le modèle "Alternance Travail-Études" est faite sur mesure pour vous...

Soyez une des 20 personnes qui auront le privilège d'en profiter!

Ce programme correspond aux cours de spécialisation du diplôme d'études collégiales (DEC) en Techniques de bureau.

Critères d'admissibilité:

- Vous avez déjà un DEC: vous obtiendrez un deuxième DEC.
- Vous avez fait vos cours obligatoires et vos cours complémentaires: vous obtiendrez un DEC en Techniques de bureau.
- Il vous manque certains cours: une professionnelle ou un professionnel du collège vous aidera à planifier votre programme pour l'obtention de votre DEC en Techniques de bureau.

Calendrier

| | Janvier à mai | Mai à août | Août à décembre |
|-----------------------|------------------------|-----------------------|----------------------|
| 1 ^{re} année | Période d'études I | Période d'études II | Période de travail I |
| 2 ^e année | Période d'études III | Période de travail II | Période d'études IV |
| 3 ^e année | Période de travail III | Période d'études V | DEC |

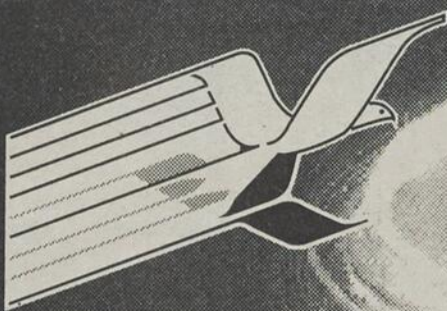
...Une réalité



CEGEP de Jonquière
Communiquez au 547-3672

Date limite d'inscription: 6 décembre 1991
Début de la session: 7 janvier 1992

92



150
LAISSEZ-VOUS EMPORTER...

Fiers de célébrer

48 heures d'ouverture

Fiers de participer

24 janvier 1992

18h00 Cérémonie protocolaire / Illumination de la ville en bleu
Tirage de l'ampoule bleue

20h30 Spectacle Centre Georges-Vézina

- Orchestre symphonique du Saguenay-Lac-St-Jean sous la direction de M. Léon Bernier / Ginette Reno
- Gradins: 20,00\$ / Parterre: 30,00\$ (taxes incluses)

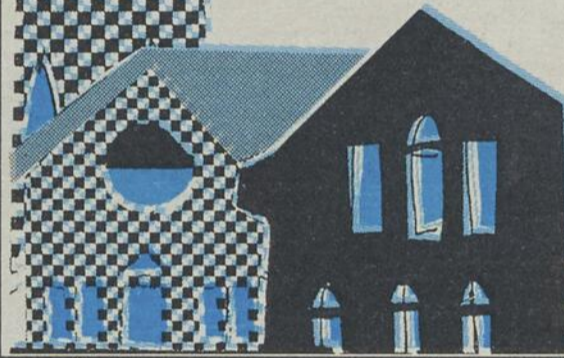
25 janvier 1992

19h00 Feu d'artifice (Zone portuaire)

21h00 Spectacle Centre Georges-Vézina

- Vilain Pingouin
- 8,00\$ (taxes incluses)
- 12,00\$ (taxes incluses) après le 22 janvier 1992

Billets en vente dès le 2 décembre 1991
Réseau Réservatech



CHICOUTIMI VILLE LUMIÈRE BLEUE

AMPOULE BLEUE GRAND TIRAGE

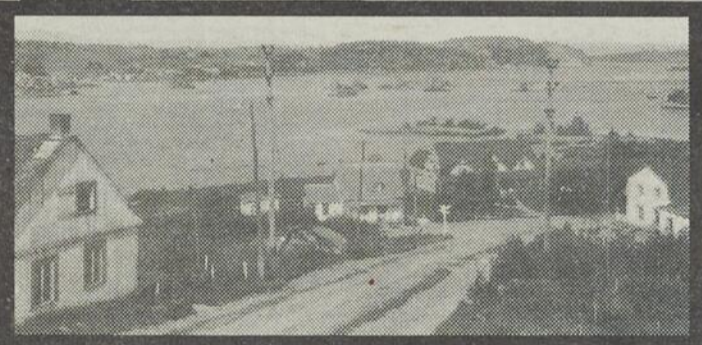
13,000\$ en prix

"Blitz" porte à porte début décembre
seulement 5,00\$
Pensez Bleu!

VEROQUEST CANADA INC.

Photo historique

Laissez-vous emporter en devenant partenaire de "Chicoutimi 92" par l'achat d'une photo historique



M. Lucien Gendron, président de la Corporation "Chicoutimi 92" et M. Jean-Guy Bergeron de la Brasserie Labatt Limitée lors de la signature du protocole d'entente.

La Brasserie Labatt Limitée, partenaire prestigieux des célébrations du 150e anniversaire de Chicoutimi

Ce volet des activités de "Chicoutimi 92" vous est offert grâce au soutien financier de nombreux partenaires dont la Brasserie Labatt Limitée. M. Jean-Guy Bergeron, distributeur, est fier de souligner son partenariat avec la Corporation "Chicoutimi 92". Nous sommes très heureux de nous joindre à la fête et de collaborer ainsi au succès du 150e anniversaire. C'est une belle occasion qui s'offre aux gens d'affaires de s'associer aux célébrations qui vont permettre à la population de vraiment vivre un moment historique."

Merci à la Brasserie Labatt Limitée de fêter avec nous...

Premier roman de Stanley Lloyd Norris

Un hymne à la beauté de la nature jeannoise

SAINT-FRANÇOIS-DE-SALES (GF) - La lecture du premier roman d'un nouvel auteur est toujours une aventure imprévisible, une sorte d'initiation, car l'écriture en elle-même est neuve pour le lecteur et le propos tout à découvrir.

Stanley Lloyd Norris, citoyen du monde si on peut dire, psychiatre de profes-



Guy
Fournier

sion, est né au Honduras et habite le Québec, sa véritable patrie, et plus précisément la «banlieue forestière» de Saint-François-de-Sales au Lac-Saint-Jean-Ouest, dans une vaste villa de bois pleine de lumière, entourée d'eau, et au demeurant à la basse-cour grande comme la forêt.

Cet amoureux de la nature vient de publier chez Libre-Expression, un premier roman intitulé «L'Interdit», un livre bien d'ici, puisé dans le terroir jeannois, longuement

ensemencé, puis sarclé, émondé, labouré dans une langue dont la vitalité et l'authenticité, ce qui est très rare, n'ont rien à envier à ces auteurs universels qui ont si bien décrit dans chaque pays, et dans la langue de leur propre terroir, de la Moldavie à la Provence, de la Roumanie au Québec, et à travers des maîtres comme Giono, Georghiou et plus près de nous Gabrielle Roy, Yves Thériault et même Louis Hémon, ce que les terriens de ces contrées sont en eux-mêmes, et comment ils vivent et sentent les choses de la nature, comment ils perçoivent leurs semblables, et chez Norris, rien n'échappe au narrateur de cette histoire «incroyablement crédible», écrite dans un style et une forme qui consacrent l'auteur de cinquante et quelques années, comme un écrivain avec lequel la littérature québécoise et même universelle, doit maintenant compter.

Nous ne parlerons pas de l'intrigue ici, sauf pour dire qu'il s'agit d'un tableau de vies de personnages à l'eau forte, rustres villageois, rusés, intelligents, proches de leurs émotions et dont la fougue peut entraîner des situations

tout à fait dignes des Normands que nous sommes.

Il y a en arrière-plan, un triangle amoureux dont la mise en scène vaut à elle seule le plaisir du livre, et dont le dénouement apprend beaucoup, aux lecteurs, sur la force des racines qui inspirent les vrais campagnards québécois, ou même bretons, normands, et sans doute russes, mongols et de toutes les nationalités du monde.

Le livre est aussi un hymne à la beauté sauvage de la nature jeannoise, aux qualités et défauts des «paroisiens» de nos villages perchés à dos de colline, et tout ce qu'il reste à dire ici, est qu'on entendra beaucoup parler et «dire» de ce volume, dont on se dit à la fin d'une première lecture, qu'il s'agit là de «notre roman jeannois».

Qu'un hondurien vivant au Québec depuis un quart de siècle ait ainsi pu cerner l'esprit et les dédales tortueux de la mentalité rurale de notre pays de montagnes, d'air et d'eau, tient d'un immense talent, talent sans frontière, comme la poésie en quelque sorte.

Un livre à lire par tous les amateurs de la littérature d'ici,



et surtout un travail de titan, et qui met en lumière plus que tout ce qu'on pourrait ajouter ici, cette vérité éternelle, que

«la poésie est la vérité colorée d'émotions». Et comme l'émotion et l'art vont de pair et sont liés par l'universel...

VENTE

CASINO

FAITES VOTRE ACHAT ET PIGEZ UNE CARTE AU HASARD QUI VOUS DONNERA DROIT AUX RABAIS SUIVANTS:

EN
VIGUEUR DU
18 AU 23
NOVEMBRE
1991.

PORTE-DOCUMENTS

BAGAGERIES

PORTE-MONNAIE

ARTICLES CADEAUX

BOURSES

OBTENEZ
15%
de
RABAIS
AVEC UNE CARTE
DE 2 À 10

OBTENEZ
20%
de
RABAIS
AVEC UN VALET,
UNE DAME
OU UN ROI

OBTENEZ
25%
de
RABAIS
AVEC UN AS

OBTENEZ
35%
de
RABAIS
AVEC UN JOKER

luvin

MONTREAL
CENTRE EATON
705, Ste-Catherine Ouest
CENTRE LE BOULEVARD
4256, Jean-Talon Est
PLAZA ST-HUBERT
6686, Rue St-Hubert

ANJOU
GALERIES D'ANJOU
7999, Boul. Galeries d'Anjou

LASALLE
CARREFOUR ANGRIGNON
7077, Boul. Newman

ST-JEROME
CARREFOUR DU NORD
900, Boul. Grignon

LONGUEUIL
PLACE JACQUES-CARTIER
1401, Chemin Chambly (Suite 546)

PLACE LONGUEUIL
825, Rue St-Laurent

BROSSARD
MAIL CHAMPLAIN
2150, Boul. Lapinière (Local 7)

SOREL
PROMENADES DE SOREL
450, Poliquin

POINTE-CLAIRE
CENTRE FAIRVIEW
6726, Route Trans-Canadienne

VILLE ST-LAURENT
PLACE VERTU
3033, Boul. Le Carrefour

LAVAL
CARREFOUR LAVAL
3033, Boul. Le Carrefour

JOLIETTE
PLACE BOURGET-JOLIETTE
78, Place Bourget Sud

ST-BRUNO
PROMENADES ST-BRUNO
145, Boul. Des Promenades

DRUMMONDVILLE
PROMENADES
DE DRUMMONDVILLE
755, Boul. René-Lévesque

SHERBROOKE
CARREFOUR DE L'ESTRIE
3050, Boul. Portland

STE-FOY
PLACE LAURIER
2740, Boul. Laurier

CHICOUTIMI
PLACE DU ROYAUME
1451, Boul. Talbot

RIMOUSKI
CARREFOUR RIMOUSKI
419, Boul. Jessop (Local 32)

OTTAWA
CENTRE RIDEAU
50, Rideau

QUEBEC
PLACE FLEUR DE LYS
552, Boul. Hamel - Mail Ouest

LEVIS
GALERIES CHAGNON
300, Côte du Passage

DOLBEAU
PROMENADES
DU BOULEVARD
1362, Boul. Wallberg

ST-MARIE-DE-BEAUCE
420, Route Chassé

Le refuge des animaux rencontre les normes

Montréal, le 22 octobre 1991

M. Yvon Gaudreault
Refuge des animaux
361, boul. du Royaume Est
Chicoutimi (QC)
G7H 5B1

Monsieur,

La présente fait suite à notre récent assentiment de modifier le logo annonçant votre établissement, de façon à ce qu'il soit distinct du nôtre.

Le 30 janvier 1991, vers 11h00, je me suis rendu à votre refuge, et j'ai pu ap-

précier les faits suivants:

— environ 40 chiens sur les lieux; petits chiens et chiens à poils ras à l'intérieur du local chauffé, dans des enclos propres et faciles d'entretien, avec soins réguliers, et chiens d'exté-

rieur gardés dans des enclos extérieurs couverts, avec accès à des niches individuelles confortables;

— deux cabinets en fibre de verre étanche, alimentés au monoxyde de carbone comprimé, installés dans

une dépendance extérieure au local des chiens;

— volailles libres dans un bâtiment confortable à l'écart, avec soins réguliers.

En conclusion, je suis en mesure de confirmer que

lors de cette visite, votre établissement rencontrait les normes de la S.P.C.A.

Bien vôtre,

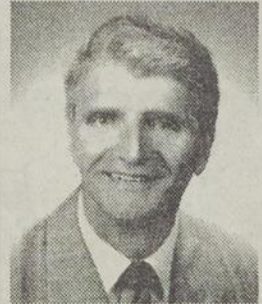
Pierre Melançon,
Adjoint au chef-enquêteur.



La Métropolitaine améliore son service grâce à la police à intérêt plus.



La police à intérêt plus vous offre la protection d'une assurance permanente en plus d'options vous permettant d'assurer votre conjoint et vos enfants au moyen d'une seule police. Appelez donc votre représentant de La Métropolitaine dès aujourd'hui. Il offre service du tonnerre.



Gérard Dellsle
255, rue Racine Est Chicoutimi
Tél.: bur.: 543-7944 rés.: 545-6900

CHOISIR LA MÉTROPOLITAINE.
C'EST PAYANT!
La Métropolitaine
ET COMPAGNIES AFFILIÉES

PEANUTS Characters: © 1988, 1985 United Feature Syndicate, Inc.

AUJOURD'HUI PAYER COMPTANT

GRÂCE AU PAIEMENT DIRECT DESJARDINS

C'EST MONNAIE COURANTE!

Faites comme tant de gens qui vivent comptant!

À l'épicerie, au dépanneur, à la pharmacie, un peu partout...! Vous pouvez maintenant payer vos achats* comptant avec votre carte Multiservices Desjardins et votre NIP, les mêmes qui vous donnent accès aux guichets automatiques.

Par une simple opération, vous faites passer directement le montant de vos achats de votre compte à celui du commerçant, en toute sécurité et confidentialité. Vous pouvez même retirer de l'argent au moment de votre paiement grâce à la transaction «achat avec retrait»**.

Si vous avez votre carte Multiservices Desjardins, vous avez en main la clé pour vivre comptant. Si vous n'avez pas votre carte, demandez-la sans tarder à votre caisse Desjardins.

Consultez le personnel de votre caisse Desjardins pour connaître les modalités de ce service.

* Des frais minimes de 0,15 \$ s'appliquent par transaction.
** Les modalités de cette transaction sont laissées à la discrétion du commerçant participant.

Services automatisés

Les indispensables

La caisse populaire Desjardins

Desjardins L'incroyable force de la coopération.

Veuillez noter qu'à partir du 1^{er} janvier 1992, les frais d'utilisation seront de 0,25\$ par transaction.

Cedap mis en péril par le CRSSS

Alma, le 04 novembre 1991

M. Marc-Yvan Côté
Ministre de la Santé et
des Services sociaux
1075, chemin Ste-Foy, 15e
étage
Québec, (Québec)
G1S 2M1

Monsieur le Ministre,

Le conseil d'administration du CRSSS-02 a tranché de façon directe dans le cas du Regroupement des Services aux Personnes Handicapées qui met en péril le fonctionnement efficace de Cédap Lac-St-Jean.

Ily a quelque temps, nous vous faisons part de nos inquiétudes dans ce dossier et nous vous faisons parvenir une résolution appuyant sans condition les démarches entreprises par le directeur de Cédap, M. Martin Belley.

A la suite de la décision du CRSSS-02, nous vous demandons de faire contre-poids aux votes des membres du conseil d'administration du CRSSS-02 et de surseoir à ce regroupement que nous jugeons injuste et fantaisiste. Pourquoi mettre en péril une organisation qui fonctionne à merveille? Pourquoi pénaliser une clientèle déjà en difficulté alors que Cédap Lac-

St-Jean possède tous les atouts pour bien les servir?

Vous trouverez ci-joint, M. le Ministre, une résolution adoptée par notre conseil d'administration le 23 octobre 1991 qui, nous l'espérons, réussira à influencer votre décision.

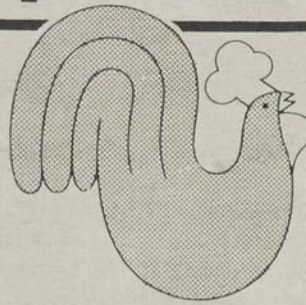
Veillez agréer, M. le ministre, l'expression de mes sentiments les meilleurs.

M. Martin Bouchard, président

Chambre de Commerce d'Alma



Kino-Québec, un programme du ministère Loisir, Chasse et Pêche



Le Coq Rôti

Pour vos partys des Fêtes et réunions d'affaires!

Vous n'avez pas encore eu le temps de songer à l'endroit idéal pour vos partys des Fêtes, vos réunions d'affaires ou célébrations en tous genres?

Le Coq Rôti s'en charge pour vous!

Il a mis à votre disposition des salons fermés toujours avec service courtois et chaleureux.

De plus, il vous offre une sélection de tables d'hôte à des prix imbattables!

Quoi de mieux!

Réservez dès maintenant!

ALMA
430, rue Sacré-Coeur
668-4571

ROBERVAL
1221, boul. St-Dominique
275-1962

Vous cherchez la crème des assurances? Suivez le chef de file.



Un représentant qui, en ami, sait vous conseiller et répondre clairement à vos questions sur les différents contrats d'assurance. Voilà probablement pourquoi des milliers de Canadiens s'assurent auprès de La Métropolitaine. Appelez votre représentant de La Métropolitaine aujourd'hui même.



Neville Villeneuve
en service depuis 27 ans.
255, rue Racine Est
Chicoutimi
Tél.: bur.: 543-7944
rés.: 547-2348

CHOISIR LA METROPOLITAINE.

C'EST PAYANT!
La Métropolitaine
ET COMPAGNIES AFFILIÉES

\$39.95

Un seul prix sur tous nos jeans en magasin

LE CIRQUE

Ce n'était que le tout début

Comme je ne suis pas un peintre,
Je n'ai que ma plume pour dépeindre
Toute la grisaille, la tristesse du paysage
Qu'en ce vingt-et-un juin la nature dégage;
Ce que de ma fenêtre, je peux visionner
Ne porte certainement pas à pavoiser,
Pas un rayon de soleil,
Que des nuages gris dans le ciel.
Avec le vent sous lequel courbent les branches,
Même les arbres semblent déçus
Et ce n'est pas de gaieté franche
Que les feuilles s'agitent, remuent.

Je ne vois pas là de raison de rouspéter,
Maigréer, nous chagriner, nous mettre en colère,
Puisque ce n'est que la première
De toutes les journées d'été;
Que l'on songe qu'il y en aura en quantité,
D'autres pour nous remettre en gaieté
Alors que l'astre qui nous réchauffe, nous éclaire
Sera de la partie pour nous donner du bien-être.

Le temps morne de ce jour ne doit pas gâcher
Tous les plaisirs, les bons moments envisagés,
Durant ce court laps de temps
Qui vient après le printemps
Et qu'il est permis d'appeler saison chaude,

Même si parfois s'y glissent quelques fraudes.

Pour nous, les gens du Saguenay Lac-Saint-Jean
Qui avons l'habitude des brusques changements,
Je ne crois pas que pour si peu
On doive se sentir malheureux,
Parce qu'on sait très bien s'acclimater
Aux petites et grandes contrariétés
Que nous apporte la nature,
Même en saison de verdure.

Que règne donc la confiance,
Suivent juillet, août et septembre
Qui nous réservent parfois des surprises
Sur lesquelles parfois des surprises
Sur lesquelles rien n'a de prise,
En nous procurant des satisfactions
Au-delà de ce que peut-être, nous attendions.
Rappelons-nous que l'espérance fait vivre,
Qu'elle nous aide surtout à survivre
Où que nous soyons
Et quoi que nous fassions.

Alice Simard-Villeneuve

LA FAMILLE EN CONDO-SKI



**20 SEMAINES D'AGRÉMENT,
D'EXERCICE ET DE VIE
FAMILIALE INTENSE
C'est mieux que seulement
2 semaines dans le Sud"**

Possibilité d'achat à 2 familles

**CONDOS 2 ET 3 CHAMBRES
meublés ou non**

- Financement sur place
- Placement = revenu minimal garanti
- Proximité des pentes = plus-value assurée
- Possibilité d'achat à 2 familles

à partir de
95 000\$
Meublé

Frais de copropriété

50\$ par mois
tout compris



Plus de 100 unités
construites et vendues
sans le secteur

**POUR INFORMATIONS:
(418) 848-5555**



Possibilité location semaine, week-end, mois



Nous avons créé le Club des Gouverneurs parce que nos meilleurs clients étaient pressés de partir.

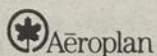
Les gens d'affaires n'ont généralement pas de temps à perdre lorsqu'ils descendent à l'hôtel.

Réunions, repas d'affaires, visites chez les clients, un agenda chargé qui ne leur laisse souvent pas le loisir d'être très patient! C'est en pensant à eux que nous avons conçu le Club des Gouverneurs.

Le Club des Gouverneurs offre à ses membres toute une gamme de services personnalisés. En plus de formalités d'arrivée et de départ rapides et simplifiées, la carte de membre donne accès à des chambres de catégorie supérieure à des tarifs préférentiels dans tous nos hôtels. Les membres profitent d'un système de réservations

garanties ou d'hébergement gratuit, d'une occupation double sans frais supplémentaires et de la possibilité de quitter la chambre à 15 heures. L'adhésion est gratuite.

Pour devenir membre du Club des Gouverneurs ou pour obtenir de plus amples renseignements sur les services offerts à nos membres communiquez avec nous en composant le 1 800 463-2820.




**HÔTEL
DES GOUVERNEURS**

Montréal (Le Grand), Montréal (Place Dupuis),
Longueuil (Ile Charron), Laval, Québec (Place Hauteville),
Sainte-Foy, Trois-Rivières, Sherbrooke, Chicoutimi,
Sept-Îles, Rimouski, Matane.

UNIVERSITÉ DU QUÉBEC À CHICOUTIMI

SESSION D'HIVER 1992

DATES D'INSCRIPTION ET LISTE DES COURS OFFERTS À CHICOUTIMI

Les personnes qui désirent suivre des cours offerts par l'Université du Québec à Chicoutimi, à la session d'hiver 1992 doivent s'inscrire au Pavillon principal, 555, boulevard de l'Université, Chicoutimi, aux dates et aux heures suivantes:

Les 19, 20 et 21 novembre 1991, de 9h à 12h et de 14h à 18h

POUR TOUT AUTRE RENSEIGNEMENT: le bureau du registraire: 545-5005

NOTE: les renseignements sont exacts en date du 24 octobre 1991. En conséquence, cette offre est sujette à changements.

Les étudiants à temps complet des modules d'administration et des sciences comptables

doivent se présenter à l'inscription selon l'ordre suivant:

Étudiants de 1^{ère} année: le 19 novembre

Étudiants de 2^e année: le 20 novembre

Étudiants de 3^e année: le 21 novembre

Les étudiants à temps partiel en sciences de l'administration peuvent s'inscrire tous les jours, à compter de 16 heures.

LISTE DES COURS

COURS DU JOUR - ÉTUDES DE 1^{er} CYCLE: Les cours ouverts à tous sont suivis d'un astérisque *

Sciences fondamentales

| CODE | GR | TITRE | HORAIRE | CODE | GR | TITRE | HORAIRE | CODE | GR | TITRE | HORAIRE | CODE | GR | TITRE | HORAIRE |
|---------|----|--|-------------|---------|----|--|------------|---------|----|---|------------|----------|----|--|------------|
| 1BIO209 | 01 | Anatomie et morphologie végétales | LAB 105-106 | 2FIN505 | 01 | Politique et planification financière | 205-206 | 3PED600 | 02 | Système d'éducation du Québec | 101-102 | 4GEO219* | 01 | Géographie économique | 403-404 |
| 1BIO210 | 01 | Vertébrés I | 205-206 | 2FIN601 | 01 | Financement des exportations | 103-104 | 3PED600 | 03 | Système d'éducation du Québec | 205-206 | 4GEO511 | 01 | Géographie des grands ensembles régionaux | 203-204 |
| 1BIO212 | 01 | Biologie cellulaire | LAB 403-404 | 2FIN602 | 01 | Gestion de portefeuille | 205-206 | 3PSP105 | 01 | Troubles des fonctions cognitives supérieures | 403-404 | 4GEO616 | 01 | Activité de synthèse II | 503-504 |
| 1BIO403 | 01 | Histologie | LAB 303-304 | 2FIN602 | 02 | Gestion de portefeuille | 105-106 | 3PSY005 | 01 | Psychologie sociale | 205-206 | 4GEO616 | 01 | Psychologie des groupes restreints | 501-502 |
| 1BIO409 | 01 | Evolution | LAB 301-302 | 2FIN603 | 01 | Politiques financières | 401-402 | 3PSY005 | 02 | Psychologie sociale | 205-206 | 4GEO616 | 02 | Psychologie des groupes restreints | 403-404 |
| 1BIO411 | 01 | Ecologie appliquée | LAB 501-502 | 2FIN603 | 02 | Politiques financières | 401-402 | 3PSY005 | 03 | Psychologie sociale | 205-206 | 4GEO616 | 03 | Psychologie des groupes restreints | 403-404 |
| 1BIO510 | 01 | Arthropodes | LAB 501-502 | 2FIN603 | 03 | Lectures dirigées en sciences de l'administration I | H. spécial | 3PSY005 | 04 | Psychologie sociale | 205-206 | 4GEO616 | 04 | Histoire de la France moderne (XVI-XVIII siècle) | 405-406 |
| 1BIO603 | 01 | Initiation à la recherche | LAB 103-104 | 2MAN104 | 01 | Relations industrielles I: acteurs et système | 203-204 | 3PSY005 | 05 | Psychogénèse de l'enfant | 401-402 | 4GEO616 | 05 | Histoire du Canada II: de 1840 à nos jours | 205-206 |
| 1BIO608 | 01 | Physiologie animale: les grandes fonctions | LAB 105-106 | 2MAN105 | 01 | Principes de management | 103-104 | 3PSY100 | 01 | Psychogénèse de l'enfant | 101-102 | 4HIS264 | 01 | Thèmes de civilisation gréco-romaine | 105-106 |
| 1BIO609 | 01 | Physiologie végétale | LAB 402-403 | 2MAN105 | 02 | Principes de management | 105-106 | 3PSY100 | 02 | Etude du développement affectivo-social de l'enfant | 305-306 | 4HIS268 | 01 | Syndicalisme et vie ouvrière, Québec et Canada | 305-306 |
| 1CHM203 | 01 | Chimie aromatique | LAB 404-405 | 2MAN206 | 01 | Gestion des ressources humaines | 105-106 | 3PSY120 | 02 | Etude du développement affectivo-social de l'enfant | 401-401 | 4PHI312 | 01 | Marxisme | 303-304 |
| 1CHM204 | 01 | Chimie analytique (laboratoire) | LAB 406 | 2MAN206 | 02 | Gestion des ressources humaines | 205-206 | 3PSY120 | 03 | Etude du développement affectivo-social de l'enfant | 501-502 | 4PLU480 | 01 | Atelier de recherche-action I | 403-404 |
| 1CHM205 | 01 | Chimie organique (laboratoire) | LAB 306 | 2MAN206 | 03 | Gestion des ressources humaines | 305-306 | 3PSY204 | 01 | Psychologie de l'enfance et de l'adolescence | 404-405 | 4PLU515 | 01 | Stage professionnel (15 crédits) | H. spécial |
| 1CHM401 | 01 | Éléments de transition | LAB 405-406 | 2MAN400 | 01 | Aspect humain des organisations | 203-204 | 3PSY205 | 01 | Théories de l'apprentissage humain: approche behavioriste | 201-202 | 4PLU700 | 01 | Lecture dirigée en sciences humaines | H. spécial |
| 1CHM404 | 01 | Chimie inorganique (laboratoire) | LAB 206 | 2MAN400 | 02 | Aspect humain des organisations | 403-404 | 3PSY205 | 02 | Théories de l'apprentissage humain: approche behavioriste | 105-106 | 4PSY201 | 01 | Psychologie des adultes | 203-204 |
| 1CHM410 | 01 | Chimie théorique | T.D. 404 | 2MAN406 | 01 | Principes organisationnels en activité physique | 103-104 | 3PSY206 | 01 | Théories de l'apprentissage humain: approche behavioriste | 401-402 | 4PSY202 | 02 | Psychologie des adultes | 103-104 |
| 1CHM504 | 01 | Macromolécules et cinétique (laboratoire) | LAB 103-104 | 2MAN608 | 01 | Politique générale | 403-404 | 3PSY210 | 01 | Introduction à la psychopathologie | 301-302 | 4SAP202 | 01 | Natation et sécurité | 505-506 |
| 1CHM602 | 01 | Projet II | LAB 105 | 2MAN608 | 02 | Politique générale | 405-406 | 3PSY210 | 02 | Introduction à la psychopathologie | 501-502 | 4SAP205 | 01 | Biomécanique | 205-206 |
| 1CHM603 | 01 | Produits naturels | T.D. 306 | 2MAR100 | 01 | Marketing | 105-106 | 3PSY304 | 01 | Psychologie des adolescents | 105-106 | 4SAP210 | 01 | Activités sportives collectives d'intérieur | 201-202 |
| 1PHY200 | 01 | Physique moderne | LAB 105-106 | 2MAR100 | 02 | Marketing | 403-404 | 3SAP501 | 01 | Stage d'enseignement I | H. spécial | 4SAP212 | 01 | Activités sportives sur glace | 401-402 |
| 1PHY260 | 01 | Thermodynamique | LAB 403 | 2MAR403 | 01 | Comportement du consommateur | 305-306 | 3SAP501 | 02 | Stage d'enseignement I | H. spécial | 4SAP305 | 01 | Physiologie de l'homme en mouvement | 305-306 |
| 1PHY302 | 01 | Optique physique | LAB 405-406 | 2MAR505 | 01 | Marketing industriel | 305-306 | 3SAP601 | 01 | Stage d'enseignement II | H. spécial | 4SAP308 | 01 | Prophylaxie et thérapie en activité physique | 405-406 |
| 1PHY400 | 01 | Electromagnétisme II | LAB 402-403 | 2MAR604 | 01 | Communication en marketing | 405-406 | 3SAP601 | 02 | Stage d'enseignement II | H. spécial | 4SAP309 | 01 | Leadership en plein air | 301-302 |
| 1PHY401 | 01 | Mécanique quantique I | LAB 301-302 | 2MQG500 | 01 | Méthodologie de la recherche | 203-204 | 3SAP602 | 01 | Stage d'enseignement III | H. spécial | 4SAP401 | 01 | Activités thématiques en éducation physique | 101-102 |
| 1PHY402 | 01 | Physique du solide I | LAB 103 | 2PRO300 | 01 | Gestion de la production | 105-106 | 3SOC201 | 01 | Sociologie de l'éducation | 201-202 | 4SAP401 | 02 | Activités thématiques en éducation physique | 301-302 |
| 1PHY403 | 01 | Physique mathématique II | LAB 405-406 | 3ANG129 | 01 | Practice teaching I | H. spécial | 3STA106 | 01 | Stage en milieu scolaire I | H. spécial | 4SAP401 | 03 | Activités thématiques en éducation physique | 401-402 |
| 1PHY405 | 01 | Physique expérimentale II | LAB 205-206 | 3ANG130 | 01 | Practice teaching II | H. spécial | 3STA207 | 01 | Stage d'immersion en classe spéciale | H. spécial | 4SAP408 | 01 | Activités de plein air d'hiver | 501-502 |
| 1PHY600 | 01 | Physique nucléaire I | LAB 405-406 | 3DID201 | 01 | Interventions pédagogiques en activité physique I | 105-106 | 3STA208 | 01 | Stage d'enseignement au primaire I | H. spécial | 4SAP601 | 01 | Stage I en éducation physique | H. spécial |
| 1PHY605 | 01 | Physique expérimentale IV | LAB 205-206 | 3DID206 | 01 | Didactique de l'arithmétique et de la géométrie | 303-304 | 3STA208 | 02 | Stage d'enseignement au primaire I | H. spécial | 4SAP602 | 01 | Stage II en éducation physique | H. spécial |
| | | | | 3DID206 | 02 | Didactique de l'arithmétique et de la géométrie | 205-206 | 3STA208 | 03 | Stage d'enseignement au primaire I | H. spécial | 4SAP602 | 02 | Stage II en éducation physique | H. spécial |
| | | | | 3DID206 | 03 | Didactique de l'arithmétique et de la géométrie | 403-404 | 3STA208 | 04 | Stage d'enseignement au primaire I | H. spécial | 4SAP602 | 03 | Stage II en éducation physique | H. spécial |
| | | | | 3DID206 | 04 | Didactique de l'arithmétique et de la géométrie | 203-204 | 3STA208 | 05 | Stage d'enseignement au primaire I | H. spécial | 4SAP605 | 01 | Projet I | H. spécial |
| | | | | 3DID207 | 01 | Didactique du français I | 101-102 | 3STA208 | 06 | Stage d'enseignement au primaire I | H. spécial | 4SAP605 | 02 | Séminaire | 501-502 |
| | | | | 3DID207 | 02 | Didactique du français I | 305-306 | 3STA208 | 06 | Stage d'enseignement au primaire I | H. spécial | 4SAP605 | 03 | Séminaire | 501-502 |
| | | | | 3DID207 | 03 | Didactique du français I | 101-102 | 3STA401 | 01 | Stage d'enseignement au primaire | H. spécial | 4SCS108 | 01 | Organisation des soins infirmiers | 203-204 |
| | | | | 3DID600 | 01 | Projet en didactique des arts plastiques | 302-303 | 3STA401 | 02 | Stage d'enseignement au primaire | H. spécial | 4SCS523 | 01 | Séminaire de lecture dirigée en nursing | 303-304 |
| | | | | 3EAS200 | 01 | L'enfant en difficulté d'adaptation et d'apprentissage | 105-106 | 3STA401 | 02 | Stage d'enseignement au primaire | H. spécial | 4SOC204* | 01 | Classes et stratifications sociales | 405-406 |
| | | | | 3EAS200 | 02 | L'enfant en difficulté d'adaptation et d'apprentissage | 201-202 | 3STA401 | 02 | Stage d'enseignement au primaire | H. spécial | 4SOC400* | 01 | Sociologie du développement | 205-206 |
| | | | | 3EAS200 | 03 | L'enfant en difficulté d'adaptation et d'apprentissage | 204-205 | 3STA403 | 01 | Laboratoire de participation et d'enseignement en adaptation scolaire (6 crédits) | H. spécial | 4SOC520 | 01 | Politique sociale | 401-402 |
| | | | | 3EAS202 | 01 | Didactique adaptée aux clientèles spéciales du secondaire | 105-106 | 3STA403 | 02 | Laboratoire de participation et d'enseignement en adaptation scolaire (6 crédits) | H. spécial | 4SPO126 | 01 | Introduction à l'étude des relations internationales | 103-104 |
| | | | | 3EAS601 | 01 | Relation d'aide en éducation spéciale | 101-102 | 3STA403 | 02 | Laboratoire de participation et d'enseignement en adaptation scolaire (6 crédits) | H. spécial | 4SPO205 | 01 | Institutions et systèmes politiques | 105-106 |
| | | | | 3EDU102 | 01 | Les valeurs en éducation | 101-102 | 3STA404 | 01 | Laboratoire de participation et d'enseignement en adaptation scolaire (6 crédits) | H. spécial | 4SRP103 | 01 | Méthodes de recherche | 301-302 |
| | | | | 3EDU102 | 02 | Les valeurs en éducation | 303-304 | 3STA404 | 02 | Laboratoire de participation et d'enseignement en adaptation scolaire (6 crédits) | H. spécial | 4TRS131 | 01 | Femmes, vie privée et rapport de sexes | 105-106 |
| | | | | 3EDU202 | 01 | Initiation à la recherche en éducation | 401-402 | 3STA406 | 01 | Stage en milieu scolaire IV | H. spécial | 4TRS201 | 01 | Intervention auprès des individus en travail social | 205-206 |
| | | | | 3EFI101 | 01 | L'enfant doué | 103-104 | 3STA408 | 01 | Stage d'enseignement au primaire II | H. spécial | 4TRS220 | 01 | Comportement humain et contexte social II | 201-202 |
| | | | | 3EPP300 | 01 | Initiation musicale | 105-106 | 3STA408 | 02 | Stage d'enseignement au primaire II | H. spécial | 4TRS301 | 01 | Intervention auprès des petits groupes en travail social | 305-306 |
| | | | | 3EPP401 | 01 | Pédagogie préscolaire | 305-306 | 3STA408 | 03 | Stage d'enseignement au primaire II | H. spécial | 4TRS304 | 01 | Mobilisation et action collective en travail social | 403-404 |
| | | | | 3EPP401 | 02 | Pédagogie préscolaire | 405-406 | 3STA408 | 04 | Stage d'enseignement au primaire II | H. spécial | 4TSM260 | 01 | Pratiques actuelles en travail social-préparation de stage | 405-406 |
| | | | | 3EPP401 | 03 | Pédagogie préscolaire | 501-502 | 3STA40E | 04 | Stage d'enseignement au primaire II | H. spécial | 4TSM350 | 01 | Stage I (9 crédits) | H. spécial |
| | | | | 3GPS109 | 01 | Psycho-diagnostic | 201-202 | 3STA40E | 01 | Stage d'enseignement au primaire II | H. spécial | 4TSM430 | 01 | Stage II (9 crédits) | H. spécial |
| | | | | 3GPS109 | 02 | Psycho-diagnostic | 105-106 | 3STA503 | 01 | Stage d'enseignement I | H. spécial | 4TSM450 | 01 | Stage II (9 crédits) | H. spécial |
| | | | | 3LEI406 | 01 | Techniques et practicum d'observation de l'enfant (4 c.) | H. spécial | 3STA503 | 02 | Stage d'enseignement II | H. spécial | 4TSM460 | 01 | Séminaire de stage II | 405-406 |
| | | | | 3LEI411 | 01 | Laboratoire de participation et d'enseignement (4 crédits) | H. spécial | 3STA504 | 01 | Stage d'enseignement II | H. spécial | 4TSM460 | 02 | Séminaire de stage II | 405-406 |
| | | | | 3LEI416 | 01 | Laboratoire d'enseignement (7 crédits) | H. spécial | 3STA505 | 01 | Stage d'enseignement des arts au primaire | H. spécial | 4TSM600 | 01 | Activité de synthèse I | 501-502 |
| | | | | 3MAP112 | 01 | Introduction à l'utilisation des tests | 401-402 | 3STA605 | 01 | Stage d'enseignement des arts au secondaire | H. spécial | | | | |
| | | | | 3MAP113 | 01 | Tests individuels d'intelligence | 305-306 | 3STA608 | 01 | Stage d'enseignement au primaire III | H. spécial | | | | |
| | | | | 3MAP113 | 02 | Tests individuels d'intelligence | 205-206 | 3STA608 | 02 | Stage d'enseignement au primaire III | H. spécial | | | | |
| | | | | 3PED106 | 01 | Projet individuel | H. spécial | 3STA700 | 01 | Stage complémentaire I | H. spécial | | | | |
| | | | | 3PED206 | 01 | Evaluation des apprentissages | 301-302 | 3STA700 | 02 | Stage complémentaire I | H. spécial | | | | |
| | | | | 3PED206 | 02 | Evaluation des apprentissages | 105-106 | | | | | | | | |
| | | | | 3PED206 | 03 | Evaluation des apprentissages | 301-302 | | | | | | | | |
| | | | | 3PED206 | 04 | Evaluation des apprentissages | 103-104 | | | | | | | | |
| | | | | 3PED600 | 01 | Système d'éducation du Québec | 103-104 | | | | | | | | |
| | | | | | | | 305-306 | | | | | | | | |



plus de 100 programmes d'études

| CODE | GR | TITRE | HORAIRE | CODE | GR | TITRE | HORAIRE | CODE | GR | TITRE | HORAIRE | CODE | GR | TITRE | HORAIRE |
|---------|----|---|-------------------------|--------------------------------------|----|--|--------------------|---------|----|---|--------------------|-----------------------------|----|--|-------------|
| 6GEN156 | 01 | Introduction aux ordinateurs | 203 401 | 7ART603 | 01 | Atelier de création (6 crédits) | 202-203 502-503 | 2ASS101 | 11 | Principes d'assurance de personnes | | 3PSY304* | 11 | Psychologie des adolescents | 307-308 |
| 6GEN201 | 01 | Sciences graphiques | T.D. 105-106 403-404 | 7ART604 | 01 | Projet supervisé en pratique de l'art | H. spécial | 2COM103 | 11 | Gestion comptable et financière | 109-110 | Sciences humaines | | | |
| 6GEN201 | 02 | Sciences graphiques | 105-106 | 7ART606 | 01 | Stage (6 crédits) | H. spécial | 2COM104 | 11 | Comptabilité I | 107-108 | 4ACH200 | 11 | Calendrier de conservation | 207-208 |
| 6GEN230 | 01 | Dynamique | T.D. 205-206 201 | 7ART606 | 02 | Stage (6 crédits) | H. spécial | 2COM104 | 12 | Comptabilité I | 307-308 | 4CSL109 | 11 | Techniques d'entrevue II (enfance) | 207-208 |
| 6GEN231 | 01 | Résistance des matériaux | T.D. 305-306 202 | 7ART606 | 03 | Stage (6 crédits) | H. spécial | 2COM200 | 11 | Comptabilité financière et contrôle | 407-408 | 4CSL111 | 11 | Techniques d'entrevue II (adulte) | 207-208 |
| | | | 402 | 7CIN302 | 01 | Atelier pratique en vidéo et en cinéma | 205-206 | 2COM202 | 11 | Comptabilité financière I et II (6 crédits) | 107-108 407-408 | 4CSL111 | 12 | Techniques d'entrevue II (adulte) | 207-208 |
| | | | LAB 405-406 | 7CMM200 | 01 | Théorie de la communication | 501-502 | 2COM303 | 11 | Comptabilité de gestion | 407-408 | 4GEO222 | 11 | Système d'informations géographiques | 307-308 |
| 6GEN240 | 01 | Dynamique des systèmes I | T.D. 205-206 102 | 7CMM501 | 01 | Communications en ingénierie | 103-104 | 2COM400 | 11 | Systèmes d'informations comptables | 407-408 | 4GEO410 | 11 | Télétection et cartographie numérique | 207-208 |
| | | | 301 | 7DES400 | 01 | Création assistée par ordinateur | 105-106 | 2COM401 | 11 | Fiscalité fondamentale | 107-108 | 4GEO706* | 11 | Introduction à la carte du monde | 107-108 |
| 6GEN321 | 01 | Thermodynamique I | T.D. 205-206 101 | 7ENV201* | 01 | Sculpture | 502-503 | 2COM403 | 11 | Comptabilité de management | 107-108 | 4GER103 | 11 | Aspects sociologiques et économiques du vieillissement | 407-408 |
| | | | 502 | 7ETH208* | 01 | Techniques de scène | 405-406 | 2COM404 | 11 | Vérification I | 307-308 | 4GER105 | 11 | Vieillesse normale et pathologie | 307-308 |
| 6GEN340 | 01 | Dynamique des systèmes II | T.D. 503 501 | 7ETH400 | 01 | Dramaturgie et mise en scène | 102-103 105-106 | 2COM605 | 11 | Comptabilité spécialisée III | 407-408 | 4GER203* | 11 | Réseau de support naturel pour les personnes âgées | 207-208 |
| | | | LAB 102-103 | 7HAR400 | 01 | L'art québécois | 105-106 | 2COM606 | 11 | Séminaire d'intégration comptabilité publique | 107-108 | 4GER302 | 11 | Intervention gérontologique II | 109-110 |
| 6GEN350 | 01 | Mécanique des fluides | LAB 305-306 201 | 7HAR705 | 01 | Gestion en arts | 405-406 | 2COM608 | 11 | Fiscalité et planification | 207-208 | 4GPS102 | 11 | Psychologie des groupes restreints | 307-308 |
| | | | 403 | 7INF104 | 01 | Logiciels de traitements de textes: outils de rédaction | 503-504 | 2COM611 | 11 | Théorie comptable | 507-508 | 4GPS102 | 12 | Psychologie des groupes restreints | 107-108 |
| 6GEN351 | 01 | Electromagnétisme | LAB 102-103 301 | 7INF402 | 01 | Analyse et évaluation de didacticiels français | 103-104 | 2DRO200 | 12 | Introduction au droit des affaires | 107-108 | 4HIS245 | 11 | Cultures savantes, cultures populaires au Québec | 107-108 |
| | | | T.D. 105-106 | 7LFR106 | 01 | Création littéraire I | 303-304 | 2DRO300 | 11 | Les aspects légaux de la comptabilité | 207-208 | 4HIS258 | 11 | L'éveil de la modernité: renaissance et réforme | 307-308 |
| 6GEN370 | 01 | Météorologie appliquée | T.D. 405-406 203 | 7LFR107 | 01 | Initiation à la sémiotique | 403-404 | 2DRO401 | 11 | L'entreprise et les contrats I | 107-108 | 4HIS267 | 11 | Européens et amérindiens: le choc des cultures | 207-208 |
| | | | 404 | 7LFR201 | 01 | Littérature québécoise actuelle | 305-306 | 2DRO403 | 11 | Législation du travail | 107-108 | 4PLU101 | 11 | Activité de synthèse I | H. spécial |
| 6GEN440 | 01 | Electrotechnique | LAB 301-302 505-506 | 7LFR202 | 01 | Panorama de la littérature française | 201-202 | 2DRO507 | 11 | L'entreprise et le droit de l'environnement | 207-208 | 4PLU105 | 11 | Synthèse en réadaptation sociale | H. spécial |
| | | | 101 | 7LFR302 | 01 | Poétique | 103-104 | 2DRO602 | 11 | Entreprise et administration publique | 307-308 | 4PLU200 | 11 | Méthodologie de la recherche en sciences humaines | 409-410 |
| 6GEN531 | 01 | Mécanique des solides | LAB 105-106 301 | 7LFR510* | 01 | Prose du XXe siècle | 405-406 | 2DRO603 | 11 | Insolvabilité et faillite | 407-408 | 4PLU207* | 11 | Délinquance et intervention | 407-408 |
| | | | T.D. 205-206 | 7LFR516 | 01 | Recherche en littérature I | H. spécial | 2ECO102 | 11 | Environnement économique de l'entreprise | 209-210 | 4PLU303 | 11 | Méthodes quantitatives et traitement de données en sciences humaines | 407-408 |
| 6GEN540 | 01 | Systèmes asservis | LAB 305-306 202 | 7LFR609 | 01 | Poésie québécoise du XXe siècle | 203-204 | 2ECO102 | 12 | Environnement économique de l'entreprise | 309-310 | 4PSA104 | 11 | Psychopathologie du vieillissement | 407-408 |
| | | | LAB 302-303 | 7LFR616 | 01 | Recherche en littérature II | H. spécial | 2ECO305 | 11 | Gestion économique d'entreprise | 407-408 | 4PSY161 | 11 | Consultation et relation d'aide | 109-110 |
| 6GEN541 | 01 | Electronique | LAB 104-304 205-206 | 7LIN121 | 01 | Expression orale | 205-206 | 2ECO601 | 11 | Stratégie de planification économique de l'entreprise | 307-308 | 4PSY161 | 12 | Consultation et relation d'aide | 209-210 |
| | | | T.D. 205 | 7LIN122 | 01 | Français écrit I: difficultés orthographiques et grammaticales | 201-202 | 2FIN200 | 11 | Finance I | 107-108 | 4PSY164 | 11 | Groupe de tâche | 307-308 |
| 6GEN551 | 01 | Systèmes digitaux | T.D. 205 203 | 7LIN122 | 02 | Français écrit I: difficultés orthographiques et grammaticales | 305-306 | 2FIN202 | 12 | Finance I | 307-308 | 4PSY164 | 12 | Groupe de tâche | 409-410 |
| | | | LAB 505-506 | 7LIN207 | 01 | Le français québécois | 501-502 | 2FIN302 | 11 | Finance II | 307-308 | 4PSY201 | 11 | Psychologie des adultes | 209-210 |
| 6GEN552 | 01 | Transfert de chaleur | LAB 201 401 | 7LIN208 | 01 | Syntaxe du français | 205-206 | 2FIN403 | 11 | Analyse des états financiers | 207-208 | 4SAP205 | 11 | Biomécanique | 207-208 |
| | | | LAB 105-106 | 7LIN222 | 01 | Français écrit II: de la phrase au paragraphe | 101-102 | 2FIN601 | 11 | Financement des exportations | 107-108 | 4SAP206 | 11 | Histoire et philosophie de l'activité physique | 107-108 |
| 6GEN602 | 01 | Mécanique des sols | LAB 302-303 203 | 7LIN502 | 01 | Recherche en linguistique I | H. spécial | 2MAN101 | 11 | Principes administratifs | 309-310 | 4SAP207 | 11 | Mesures et évaluation en activité physique | 207-208 |
| | | | LAB 205-206 | 7LIN505 | 01 | Linguistique différentielle française et anglaise | 405-406 | 2MAN105 | 11 | Principes de management | 109-110 | 4SAP210 | 11 | Activités sportives collectives d'intérieur | 107-108 |
| 6GEN605 | 01 | Electronique II | LAB 103 | 7LIN602 | 01 | Recherche en linguistique II | H. spécial | 2MAN105 | 12 | Principes de management | 207-208 | 4SAP305 | 11 | Physiologie de l'homme en mouvement | 307-308 |
| 6GEN609 | 01 | Systèmes de communication | LAB 302-303 203 | 7PEI200 | 01 | Peinture: approfondissement de la pratique | 202-203 | 2MAN205 | 11 | Stratégies d'intervention en santé et sécurité du travail | 207-208 | 4SCS107 | 11 | Aspect ethico-légal de la pratique infirmière | 307-308 |
| 6GEN635 | 01 | Epuration des eaux | LAB 205-206 103 | 7PEI201 | 01 | Dessin II | 102-103 | 2MAN206 | 11 | Gestion des ressources humaines | 109-110 | 4SCS120 | 11 | Aspect professionnel du nursing | 307-308 |
| | | | T.D. 405-406 | 7PEI401 | 01 | Expérimentation et recherche picturale et spatiale | 405-406 | 2MAN206 | 13 | Gestion des ressources humaines | 209-210 | 4SCS140 | 11 | Milieu familial de l'individu | 209-210 |
| 6GEN640 | 01 | Optimisation | T.D. 102 204 | 7STA100 | 01 | Stage de rédaction | 102-103 | 2MAN207 | 11 | Gestion de la convention collective | 309-310 | 4SCS150 | 11 | Dimensions psycho-sociales des soins infirmiers | 107-108 |
| | | | T.D. 403-404 | Informatique et mathématiques | | | | 2MAN207 | 12 | Gestion de la convention collective | 407-408 | 4SCS160 | 11 | Epidémiologie | 207-208 |
| 6GEN643 | 01 | Projet II (4 crédits) | H. spécial | 8GEN444 | 01 | Statistiques de l'ingénieur | 102 | 2MAN210 | 11 | Gestion des risques en santé et sécurité au travail | 109-110 | 4SCS338 | 11 | Principaux problèmes de santé à caractère endémique | 109-110 |
| 6GEN643 | 02 | Projet II (4 crédits) | H. spécial | 8GEN555 | 01 | Méthodes d'analyse de l'ingénieur | 204 | 2MAN303 | 11 | Programme de prévention en sécurité du travail | 309-310 | 4SCS401 | 11 | Stratégie d'intervention en nursing | 407-408 |
| 6GEN643 | 03 | Projet II (4 crédits) | H. spécial | 8INF100 | 01 | Programmation | 103 | 2MAN304 | 11 | Méthodes de gestion des données en ressources humaines | 309-310 | 4SOC510* | 11 | Animation sociale et participation | 209-210 |
| 6GEN646 | 01 | Architecture et systèmes d'exploitation des ordinateurs | LAB 101 | 8INF200 | 01 | Structures de données et algorithmes | 205-206 | 2MAN308 | 11 | Formation et développement des ressources humaines | 207-208 | 4SPO108 | 11 | Organisation internationale | 307-308 |
| 6GEN649 | 01 | Conception assistée par ordinateur | LAB 202 502 | 8INF217 | 01 | Langage C (1 crédit) | T.D. 105-106 | 2MAN400 | 11 | Aspect humain des organisations | 107-108 | 4SPO178 | 11 | Tendances actuelles des politiques sociales | 107-108 |
| | | | LAB 405-406 | 8INF401 | 01 | Principes des systèmes d'exploitation | 105 | 2MAN402 | 11 | Aspect humain des organisations | 107-108 | 4SRP103 | 11 | Méthodes de recherche | 407-408 |
| 6GEN656 | 01 | Calcul et conception des ossatures en béton | LAB 302 503 | 8INF414 | 01 | Informatique de gestion | 101-102 | 2MAN402 | 12 | Systèmes de rémunération | 109-110 | 4SST102 | 11 | Hygiène en milieu de travail | 407-408 |
| | | | T.D. 305-306 | 8INF414 | 02 | Informatique de gestion | 105-106 | 2MAN402 | 13 | Systèmes de rémunération | 109-110 | 4TRS201 | 11 | Intervention auprès d'individus en travail social | 107-108 |
| 6GEN657 | 01 | Conception d'ouvrages hydrauliques | LAB 202 502 | 8INF601 | 01 | Méthodologie du développement de logiciels | 502-503 | 2MAN402 | 14 | Systèmes de rémunération | 109-110 | 4TRS240 | 11 | Méthodes de l'animation de groupes et d'assemblée | 109-110 |
| 6GEN666 | 01 | Contrôle des systèmes mécaniques | LAB 205-206 302 | 8INF608 | 01 | Information et rationalité | 101-102 | 2MAN523 | 11 | Qualité de vie au travail | 409-410 | 4TRS301 | 11 | Intervention auprès des petits groupes en travail social | 207-208 |
| | | | LAB 303-304 | 8MAT101 | 01 | Equations différentielles | 101-102 | 2MAN602 | 11 | Développement organisationnel | 407-408 | 4TSM260 | 11 | Pratiques actuelles en travail social-préparation au stage | 307-308 |
| 6GEN668 | 01 | Calcul et conception de machines | LAB 301 501 | 8MAT102 | 01 | Analyse vectorielle | 202 | 2MAN608 | 11 | Politique générale | 407-408 | 4TSM600 | 11 | Activité de synthèse I | 307-308 |
| | | | LAB 305-306 | 8MAT102 | 01 | Analyse vectorielle | 501 | 2MAR100 | 11 | Marketing | 207-208 | Sciences religieuses | | | |
| 6GEN709 | 01 | Théorie et technique de la transmission des données | LAB 201 401 | 8MAT105 | 01 | Algèbre linéaire I | T.D. 502 | 2MAR100 | 12 | Marketing | 307-308 | 5SCRO33* | 11 | L'au-delà retrouvé | 109-110 |
| 6GEN711 | 01 | Conception de circuits intégrés ITGE | LAB 501 | 8MAT200 | 01 | Analyse de fourier | LAB 403 | 2MAR300 | 11 | Stratégie marketing | 407-408 | 5SCRO33* | 11 | Éthique fondamentale | 407-408 |
| | | | LAB 305-306 | 8MAT201 | 01 | Algèbre matricielle et analyse complexe | T.D. 402 | 2MAR300 | 12 | Vente et distribution | 107-108 | 5THE213* | 11 | Les écrits pauliniens | 207-208 |
| 6GEN743 | 01 | Projet III (4 crédits) | H. spécial | 8MAT202 | 01 | Analyse réelle II | T.D. 303 | 2MAR600 | 11 | Méthodologie de la recherche | 109-110 | 5THE218 | 11 | La symbolique sacramentelle | 407-408 |
| 6GEN743 | 02 | Projet III (4 crédits) | H. spécial | 8MAT270 | 01 | Interprétation de données biologiques | 202-202 | 2MQG500 | 11 | Gestion de la production | 207-208 | 5THE222 | 11 | Christologie | 407-408 |
| 6SCT103 | 01 | Camp de planimétrie (1 crédit) | H. spécial | 8MAT400 | 01 | Analyse réelle III | 201 | 2PRO300 | 11 | Contrôle de la qualité | 207-208 | 5THE330* | 11 | Libération dans le Christ | 307-308 |
| 6SCT200 | 01 | Minéralogie optique | LAB 103 302 | 8MAT413 | 01 | Analyse numérique | 203 | 2PRO404 | 11 | Gestion des approvisionnements | 307-308 | Sciences appliquées | | | |
| | | | LAB 505-506 | 8MAT604 | 01 | Modèles mathématiques | 202 | 2STA101 | 11 | Projet de synthèse | 307-308 | 6GEN543 | 11 | Electrotechnique II | 307-308 |
| 6SCT303 | 01 | Camp de pétrographie et structure (1 crédit) | H. spécial | 8MQG200 | 01 | Modèles décisionnels en sciences de la gestion | 205-206 | 3ANG201 | 11 | ESL Manuals and programs | 407-408 | 6GEN669 | 11 | Production industrielle | Lab 405-406 |
| 6SCT401 | 01 | Pétrologie | LAB 402 402 | 8MQG200 | 02 | Modèles décisionnels en sciences de la gestion | 405-406 | 3ANG401 | 11 | English second language didactics: primary | 107-108 | 6GEN685 | 11 | Interfaces et instrumentation | Lab 505-506 |
| | | | LAB 405-406 | 8MQG400 | 01 | Modèles décisionnels en sciences de la gestion | 205-206 | 3DID302 | 11 | Didactique générale | 207-208 | 6GEN687 | 11 | Systèmes d'exploitation | LAB 105-106 |
| 6SCT402 | 01 | Sédimentologie appliquée | LAB 301 503 | 8MQG400 | 02 | Modèles décisionnels en sciences de la gestion | 305-306 | 3EAS103 | 11 | Clinique en éducation spécialisée I | H. spécial | 6GEN700 | 11 | Ingénieur et société | 309-310 |
| | | | LAB 105-106 | 8STA201 | 01 | Théorie des probabilités | 101 | 3EAS201 | 11 | Déficiences physiques et sensorielles | 407-408 | 6GEN760 | 11 | Economique du génie | 107-108 |
| 6SCT406 | 01 | Tectonique | LAB 401 401 | 8STA500 | 01 | Méthodologie des sondages | 102 | 3EAS303 | 11 | Clinique en éducation spécialisée II | H. spécial | 6SCT201* | 11 | Minéralogie | 207-208 |
| | | | LAB 505-506 | 8STA601 | 01 | Analyse des données | 103 | 3EAS600 | 11 | Activité de synthèse | 107-108 | 6SCT403 | 11 | Gitologie | LAB 407-408 |
| 6SCT503 | 01 | Prospection géophysique | LAB 101 303 | | | | | 3EAS601 | 11 | Relation d'aide en éducation spécialisée | 307-308 | 6SCT405* | 11 | Géomorphologie et aménagement géotechnique | LAB 109-110 |
| 6SCT504 | 01 | Géologie du précambrien | LAB 205-206 202 | COURS DU SOIR, 1er CYCLE | | | | | | | | | | | |

Forum

La compétence de l'épiscopat mise en doute

Lecteurs et lectrices,

Qui donc, selon vous, peut nous dire où nous allons tous? Ici à Jonquière, les deux dernières semaines d'octobre nous ont apporté une série de nouvelles, que l'on pourrait qualifier de «série noire». Pas surprenant que beaucoup de citoyens et citoyennes du Haut-Saguenay aient de sérieux haut-de-cœur face à une économie nationale dont les récessions engendrent tant de malaises au sein de toutes les classes et poussent les jeunes au désespoir.

Au début de cette récession, les évêques canadiens n'ont pu s'empêcher de contester cette gestion du pays qui était à l'origine de ce désastre qui se dressait à l'horizon. Cela leur a valu d'être retourné à leur sacristie. Autrement dit, nos politiciens mettaient en doute la compétence de l'épiscopat canadien.

En tant que membres d'un comité de pastorale sociale, nous sommes dans l'obligation

de constater que les hauts dirigeants de l'économie et de la politique canadiennes sont les champions toutes catégories pour endetter le pays et appauvrir la population. Il serait temps que les experts et les gens instruits du pays aient le courage de dénoncer ces bonzes haut-perchés qui se comportent comme n'ayant aucun compte à rendre à quiconque.

Par la présente, notre comité vise plutôt à réveiller. Visiblement, le côté révoltant est amplement comblé par les prétendus génies qui sont à l'origine de ce marasme qui menace toutes nos institutions.

Notre comité souhaite poursuivre cette opération réveil. C'est presque un appel aux gens de bonne volonté. Si la cause vous intéresse, vous signalez 542-3494.

Respectueusement vôtre,

Le comité de pastorale sociale, Zone de Jonquière

UQAC
Le savoir-faire

PLUS PRÈS
DE L'ÉTUDIANT
ENSEMBLE
VERS L'EXCELLENCE



Le Partenariat et le développement nordique

Le Colloque sur le Partenariat et le développement nordique qui a eu lieu les 25 et 26 octobre dernier a été un vif succès. L'Université du Québec à Chicoutimi

remercie

Ville de Chicoutimi

Association universitaire canadienne d'Études nordiques (AUCEN)

Société de développement de la Baie James (SDBJ)

Service de l'éducation des adultes de la CSR du Lac-Saint-Jean

Association régionale des commissaires industriels du Saguenay-Lac-Saint-Jean—Chibougamau-Chapais

Conférence des municipalités nordiques

Hydro-Québec

Office de planification et de développement du Québec (OPDQ)

Centre de recherche sur les ressources minérales(UQAC)

Samson, Bélair, Deloitte et Touche



Université du Québec à Chicoutimi

UQAC
Le savoir-faire

plus de 100 programmes d'études

| CODE | GR | TITRE | HORAIRE |
|-------------------------------------|----|--|--------------------|
| 7LIN324 | 11 | Rédaction III: formes et efficacité des textes | 107-108 |
| 7LIN503 | 11 | Sémantique | 307-308 |
| 7PEI101* | 11 | Dessin I | 208-209 |
| Informatique et mathématique | | | |
| 8ETP304 | 11 | Recherche: Gestion et bureautique | H. spécial 407-408 |
| 8INF100 | 11 | Programmation | 309-310 |
| 8INF107 | 11 | Informatique et système d'information | H. spécial 207-208 |
| 8INF206 | 11 | Projet | 107-108 |
| 8INF211 | 11 | Structure des données | 307-308 |
| 8INF212 | 11 | Structure des ordinateurs I | 307-308 |
| 8INF216 | 11 | Etude de logiciels en gestion des ressources financières | 307-308 |
| 8INF304 | 11 | Gestion de fichiers | 307-308 |
| 8INF306 | 11 | Systèmes d'information organisationnels | 407-408 |
| 8JNF408 | 11 | Analyse structurée | 207-208 |
| 8INF409 | 11 | Introduction aux bases de données | 307-308 |
| 8INF414 | 11 | Informatique de gestion | 207-208 |
| 8INF412 | 12 | Informatique de gestion | 407-408 |
| 8INF414 | 13 | Informatique de gestion | 307-308 |
| 8INF609 | 11 | Essai (6 crédits) | H. spécial 208-209 |
| 8INF613 | 11 | Séminaire spécialisé | 408-409 |
| 8MAT123 | 11 | Mathématiques d'appoint I | 309-310 |
| 8MAT223 | 11 | Mathématiques d'appoint II | 309-310 |
| 8MAT309 | 11 | Histoire de la mathématique | 207-208 |
| 8MQG200 | 11 | Modèles décisionnels en sciences de la gestion | 307-308 |
| 8MQG400 | 11 | Modèles décisionnels en sciences de la gestion | 207-208 |

Études de 2e et 3e cycles

| CODE | GR | TITRE | HORAIRE |
|------------------------------------|----|---|---------|
| Maitrise en arts plastiques | | | |
| APL 7060 | 11 | Art et science | 407-408 |
| APL 7080 | 11 | Art et société | 307-308 |
| APL7203 | 11 | Atelier II: Démarche critique et production | 107-108 |
| APL 7204 | 11 | Atelier III: Production artistique | 207-208 |
| RECHER088 | | Mémoire de recherche | |
| Maitrise en éducation | | | |
| 3MED811 | 11 | Nature et visées de l'éducation scolaire | 407-408 |
| 3MED811 | 71 | Nature et visées de l'éducation scolaire | 107-108 |
| 3MED812 | 11 | Methodologie de la recherche en éducation | 207-208 |
| 3MED871 | 11 | Psychologie d'apprentissage approche cognitive | 107-108 |
| 3MED873 | 11 | Formules pédagogiques | 207-208 |
| 3MED874 | 11 | Analyse des pratiques éducatives I | 307-308 |
| 3MED877 | 11 | Supervision par objectif | 207-208 |
| 3MED878 | 11 | Thème ouvert I: Emergence de l'écrit: comment l'enfant apprend à lire et à écrire | 107-108 |
| 3MED892 | 11 | Les communications en gestion de l'éducation | 307-308 |
| 3MED910 | 11 | Laboratoire en enseignement | |
| 3MED911 | 11 | Projet milieu en enseignement | |
| 3MED912 | 11 | Travaux dirigés | |
| 3MED913 | 11 | Projet milieu gestion de l'éducation | |
| 3MED940 | 11 | Lecture dirigée | |
| 3MED941 | 11 | Séminaire de lecture | |

| CODE | GR | TITRE | HORAIRE |
|---------------------------------------|----|---|--------------|
| 3MED943 | 11 | Rapport de recherche | |
| 3MED950 | 11 | Projet de mémoire 1 | |
| 3MED951 | 11 | Projet de mémoire 2 | |
| 3MED953 | 11 | Cueillette de données et rédaction du mémoire | |
| ENP7821 | 71 | Comptabilité: outil de prise de décision | 107-108 |
| RECHER 015 | | Mémoire de recherche | 207-208 |
| Maitrise en études littéraires | | | |
| GLR6001 | 11 | Théories actuelles de la littérature | 207-208 |
| GLR6002 | 11 | Programme de lectures | 407-408 |
| GLR6007 | 11 | Séminaire de méthodologie de la recherche | |
| PLR6014 | 11 | Atelier de recherche | |
| PLR6015 | 11 | Rapport de recherche | |
| 7LNG201 | 12 | Lectures en linguistique III | |
| RECHER 083 | | Mémoire de recherche | |
| Maitrise en études régionales | | | |
| 2ESR804 | 11 | Séminaire d'études comparées: Développement économique régional | 207-208 |
| 4ESR803 | 11 | Activité de mémoire dirigée Concepts et méthodes d'analyse | |
| 4ESR810 | 11 | Théorie et pratiques du changement social | 307-308 |
| 4ESR814 | 11 | Séminaire d'études comparées: Aménagement du territoire | 407-408 |
| 4ESR824 | 11 | Séminaire d'études comparées: Histoire régionale | 107-108 |
| RECHER 087 | | Mémoire de recherche | |
| Maitrise en gestion de projet | | | |
| HGP7025 | 11 | Relation de travail en gestion de projet | 308-309 |
| HGP7031 | 11 | Analyse de marché et marketing de projet | 208-209 |
| MGP7037 | 11 | Analyse financière de projet | 108-109 |
| MGP7039 | 11 | Technique et systèmes de planification de contrôle | 208-209 |
| HGP7045 | 11 | Travail dirigé | |
| HGP7052 | 11 | Gestion de projet II | 108-109 |
| HGP7070 | 11 | Séminaire d'intégration II | 108-109 |
| Maitrise en gestion des PMO | | | |
| 2PMO800 | 01 | Phénomène de la PMO | 105-106 |
| 2PMO800 | 11 | Phénomène de la PMO | 108-109 |
| 2PMO801 | 01 | Methodologie de la recherche | À déterminer |
| 2PMO801 | 11 | Methodologie de la recherche | À déterminer |
| 2PMO803 | 01 | Séminaire de spécialisation | 102-103 |
| 2PMO803 | 11 | Séminaire de spécialisation | 108-109 |
| 2PMO804 | 11 | Séminaire de problèmes des PMO | 205-206 |
| 2PMO805 | 01 | Séminaire en entrepreneuriat "Entrepreneurship" | 308-309 |
| RECHER 085 | | Mémoire de recherche | |
| Maitrise en ingénierie | | | |
| 6MIG802 | 11 | Modélisation et simulation | 407-408 |
| 6MIG909 | 11 | Architecture d'ordinateurs de hautes performances | 307-308 |
| 6MIG912 | 11 | Métallurgie de l'aluminium | 107-108 |
| 6MIG921 | 11 | Compléments de transfert de chaleur | 207-208 |
| RECHER 086 | | Mémoire de recherche | |
| Maitrise en linguistique | | | |
| 7LND73 | 11 | Sujets spéciaux (linguistique) | 307-308 |
| 7LNG201 | 11 | Lectures en linguistique III | |
| RECHER 089 | | Mémoire de recherche | |

| CODE | GR | TITRE | HORAIRE |
|--|----|--|--------------|
| Maitrise en médecine expérimentale | | | |
| 4MEG803 | 11 | Dynamique de la population du Québec | 207-208 |
| 4MEG805 | 11 | Biostatistiques I | 307-308 |
| RECHER 091 | | Mémoire de recherche | |
| Maitrise en ressources renouvelables | | | |
| 1MRR802 | 01 | Methodologie expérimentale | 202-203 |
| 1MRR804 | 01 | Séminaire II | 302-303 |
| 1MRR901 | 01 | Sujets choisis | 402-403 |
| 1MRR907 | 01 | Mécanisme de régénération forestière | 402-403 |
| RECHER084 | | Mémoire de recherche | |
| Maitrise en sciences de la terre | | | |
| 6SCT801 | 11 | Métallurgie | 201 |
| | | | 202 |
| | | | 203 |
| 6SCT923 | 11 | Géotechnique et hydrologie minière | 304 |
| 6SCT926 | 11 | Excursion géologique | 403 |
| RECHER 092 | | Mémoire de recherche | |
| Maitrise et doctorat en théologie | | | |
| PTR 6204 | 11 | Pastorale sociale | Spécial |
| PTR 6308 | 11 | Relation d'aide et pastorale | 415 |
| PTR 6800 | 11 | Residence de recherche | |
| PTR 6801 | 11 | Redaction de mémoire | |
| PTR 7110 | 11 | Séminaire de recherche | |
| PTR 7130 | 11 | Présentation du projet de thèse | |
| PTR 7200 | 11 | Thèse | |
| PTR 6111 | 31 | Herméneutique de l'action pastorale | |
| PTR 6503 | 11 | Travaux dirigés en pastorale paroissiale | |
| PTR 6601 | 11 | Stage 1 | |
| Doctorat en éducation | | | |
| 3DME901 | 11 | Lecture dirigée I | |
| 3DME910 | 11 | Stage de recherche I | |
| 3DME911 | 11 | Lecture dirigée II | |
| 3DME920 | 11 | Stage de recherche II | |
| 3DME930 | 11 | Atelier de recherche | |
| RECHER 016 | | Thèse de recherche | |
| Doctorat en ressources minérales | | | |
| 6DRM803 | | Séminaire | |
| 6DRM806 | | Concepts de système appliqués aux ressources minérales II | À déterminer |
| 6DRM810 | | Essai de synthèse | |
| 6DRM905 | | Géologie dynamique II | À déterminer |
| RECHER 018 | | Thèse de recherche | |
| Diplôme de 2e cycle en français langue maternelle | | | |
| 7DID820 | 31 | Didactique du texte littéraire | À déterminer |
| 7DID821 | 31 | Lire et écrire | À déterminer |
| 7DID830 | 21 | Problèmes des discours | À déterminer |
| 7DID831 | 21 | Exploitation didactique des discours | À déterminer |
| Programme court en éthique et déontologie professionnelle | | | |
| 5ETD702 | 11 | Risques et défis de l'engagement professionnel | À déterminer |
| 5ETD704 | 11 | Éthique du développement régional et solidarité internationale | À déterminer |
| 5ETD706 | 11 | Séminaire de recherche éthique | À déterminer |

GRILLE HORAIRE

| Heure | Jour | Lundi | Mardi | Mercredi | Jeudi | Vendredi | Samedi | Dimanche |
|------------------|------|-------|-------|----------|-------|----------|--------|----------|
| 8h30 à 9h15 | 101 | 201 | 301 | 401 | 501 | 601 | 701 | |
| 9h30 à 10h45 | 102 | 202 | 302 | 402 | 502 | 602 | 702 | |
| 11h00 à 12h15 | 103 | 203 | 303 | 403 | 503 | 603 | 703 | |
| 12h30 à 13h45 | 104 | 204 | 304 | 404 | 504 | 604 | 704 | |
| 14h00 à 15h15 | 105 | 205 | 305 | 405 | 505 | 605 | 705 | |
| 15h30 à 16h45 | 106 | 206 | 306 | 406 | 506 | 606 | 706 | |
| 17h00 à 18h15 | 107 | 207 | 307 | 407 | 507 | 607 | 707 | |
| 18h30 à 19h45 | 108 | 208 | 308 | 408 | 508 | 608 | 708 | |
| 20h00 à 21h15 | 109 | 209 | 309 | 409 | 509 | 609 | 709 | |
| 21h30 à 22h45 | 110 | 210 | 310 | 410 | 510 | 610 | 710 | |
| 19h00 à 21h45 | 115 | 215 | 315 | 415 | 515 | 615 | 715 | |
| 19h00 à 12h00 | 120 | 220 | 320 | 420 | 520 | 620 | 720 | |
| 13h00 à 17h00 | 121 | 221 | 321 | 421 | 521 | 621 | 721 | |
| TOUTE LA JOURNÉE | 150 | 250 | 350 | 450 | 550 | 650 | 750 | |

** Ces horaires s'appliquent dans les centres d'études hors campus et durant les fins de semaine (vendredi soir, samedi, dimanche).
Gestion modulaire
SIGNIFICATION DES CODES DE GROUPE

01 à 09 cours du jour à Chicoutimi
11 à 19 cours du soir à Chicoutimi
21 à 29 cours à Alma
31 à 39 cours à St-Félicien
41 à 49 cours à La Malbaie et Baie-St-Paul
51 à 69 cours à Sept-Îles et Port-Cartier



Cercle de presse

Le mercredi 20 novembre: Lucien Gendron, président des Fêtes du 150ième et ses collaborateurs. Réunion à 8h30, à l'Hôtel Chicoutimi.

Régie des rentes du Québec

Le représentant de la Régie des rentes du Québec sera à Roberval le 19 novembre et à Dolbeau, le 21 novembre pour rencontrer les personnes qui désirent obtenir des renseignements sur le Régime des

rentes du Québec (prestations de retraite, de survivants, d'invalidité et partage de droits entre ex-conjoints) et les allocations d'aide aux familles du Québec. Inf.: 1-800-463-6544 pour obtenir un rendez-vous.

Assemblée générale annuelle Multisport

Le Conseil d'administration du Centre Multisport de Ville de La Baie désire informer tous ses membres âgés de 16 ans et plus que l'assemblée générale aura lieu le mardi, 19 novem-

bre, à 19h00, au centre communautaire St-Alphonse, 288, Albert, Ville de La Baie.

Conférence mensuelle du Maillon

Rencontre-conférence mensuelle du Maillon le mardi, 19 novembre, à 19h30, à la salle du Séminaire, Chicoutimi. Conférencier invité: Jean Latulippe, psychologue au CLSC Saguenay-Nord.

Il sera accompagné d'un parent qui parlera de son expérience personnelle. Thème: La honte et la culpabilité, des obstacles à franchir. Inf.: 543-3463.

Assemblée générale d'information

Le Centre d'entraînement à la vie de Chicoutimi inc. tiendra une assemblée le mardi 19

novembre, à 19h30, au 766, du Cénacle, Chicoutimi.

Brunch de l'Association québécoise des retraités (AQDR)

Brunch, le 17 novembre, de 10h00 à 12h00, suivi de l'assemblée générale.

UN CHOIX UNE DIFFÉRENCE



LE LYCÉE DU SAGUENAY

ÉCOLE SECONDAIRE PRIVÉE
POUR JEUNES FILLES
658, Racine est, Chicoutimi
G7H 1V1 Tél.: 543-4448

PORTE OUVERTE
le dimanche 24 novembre 1991
de 13 h à 16 h

LE LYCÉE
qualité - encadrement - réussite
Venez voir

INSCRIPTION
1992-1993
Examens d'ADMISSION
pour les élèves admissibles
en 1re secondaire.

Le samedi 30 novembre pour les
élèves de Chicoutimi et de
Laterrière - 9 h.

Le samedi 7 décembre pour les
élèves de Chicoutimi (secteur Nord),
de la Baie, de Jonquière et
autres - 9 h.

LYCÉE

Gala de la plus belle filles ou femme du Saguenay-Lac-St-Jean

Soyez reconnue comme étant la plus belle
filles ou femme du Saguenay-Lac-St-Jean

Pour vous inscrire, faites parvenir 2,00\$ et votre photo à:
Les Entreprises Raymonde Bélanger Inc.
3431, rue Prince-Albert
Ville de La Baie G7B 1B1 / 544-7504

25 semi-finalistes seront choisies par le public présent à la soirée qui se tiendra le 24 novembre à l'Hôtel Roussillon de Jonquière. La grande gagnante sera élue parmi les semi-finalistes, par un jury composé de 7 personnalités lors de la soirée. Gala qui se tiendra également à l'Hôtel Roussillon Jonquière, le 30 novembre.

Prix et trophée pour la gagnante
Prix de présence pour le public

Une collaboration de:

Les Entreprises
Raymonde Bélanger Inc.

Les Fourrures
Gauthier Ltée
66, Rhains
Chicoutimi-Nord

Le Saguenay-Lac-St-Jean est en affaires.

Avec plus de 28 destinations aux quatre coins du Québec, avec plus de 600 vols par semaine et deux agents de bord pour chaque vol (soit deux fois plus que notre plus proche concurrent), Inter-Canadien offre à tous les voyageurs d'affaires de la région les meilleures raisons du monde de se sentir vraiment en affaires. De plus, en choisissant Inter-Canadien, vous êtes assuré non seulement d'un service exceptionnel, mais aussi d'avoir accès au vaste réseau des Lignes aériennes Canadien International ainsi qu'à son programme de bonification pour grands voyageurs Canadien Plus. Une autre bonne raison de vous sentir en affaires.

Pour de plus amples renseignements sur nos horaires et destinations, consultez votre conseiller en voyages ou composez le (418) 549-5046 ou 1 800 361-0200.

Inter-Canadien
LE QUÉBEC EST EN AFFAIRES

Le coin de... Un peu d'hier.

Mon père dévouait une admiration inconditionnelle au cardinal Léger, s'il s'emballait parfois pour certains politiciens dont il appréciait la verve, la rigueur intellectuelle pour quelques-uns, il maintenait ses distances envers ceux-



Louis-Marie
Lapointe

ci et se réservait le droit de critiquer, ce qui n'était pas le cas pour le cardinal. Comme beaucoup de gens de sa génération, il n'a jamais douté de lui.

En plus de sa foi religieuse inébranlable, mon père retenait de cet homme sa droiture, son intégrité, sa constance. Comme des milliers de Québécois, il accordait une confiance absolue au cardinal qui disait ce qu'il pensait et qui agissait comme il pensait; celui-ci n'avait «qu'un seul visage»... Que son charisme ait marqué plusieurs générations n'étonne pas; les hommes honnêtes, qui occupent la place publique, se font de plus en plus rares.

Jusqu'à l'âge adulte, j'ai connu le cardinal par personne interposée. Je confesse qu'il m'a fallu quelques années pour comprendre cette admiration de mon père pour lui, quand on est jeune, c'est toujours plus tard que l'on comprend.

...et d'aujourd'hui

Vers la fin des années soixante et le début des 70, les gens de ma génération désertaient les églises, exploraient le concept de village global, rêvaient d'un monde meilleur bâti à coup de «flower power» et de «peace and love», rejetaient tout conflit guerrier et découvraient les pays sous-développés: la misère du monde prenait un visage et le cardinal Léger, quelque part en Afrique, puis via ses oeuvres, se chargeait de nous le montrer.

A mon tour, je devinais sa générosité, sa droiture, son intégrité et son souci pressant d'aider les autres; il élargissait à sa manière mes horizons. Aussi, il prouvait que les paroles, les messages humanitaires sans gestes concrets ne valent rien pour rétablir une certaine équité.

Depuis tout ce temps, malheureusement, le nombre des démunis ne cesse de s'accroître et la pauvreté, comme un virus généralisé et grassement nourri, atteint de plus en plus les pays dits développés. Comment se fait-il qu'après tant d'années que le cardinal a consacré à venir en aide aux pauvres, à conscientiser tous et chacun, à être entendu et reçu par les grands de ce monde, que la misère s'édifie avec davantage de force?

En attendant que le monde devienne un jour ce que le cardinal Léger souhaitait qu'il soit, me contenterai-je toujours, de la part de ceux qui détiennent le pouvoir de changer les choses, de ces «hommes posthumes», creux et froidement officiels, vantant sa mémoire, son oeuvre. Saurai-je encore me suffire de ces dirigeants qui s'empresseront de masquer son message, d'oublier qu'avant tout le cardinal désirait des actions spécifiques, des gestes concrets? Ces mêmes dirigeants qui aiment écouter les messages sans jamais les entendre.

Horoscope

BÉLIER



du 21 mars au 20 avril

Rien à faire devant un fait accompli. Une porte s'ouvre. Vous trouvez la solution d'une question. L'autre sexe semble déconcerté. Vous donnez un franc coup d'épaule. Pas de réticences. Ne gâchez pas vos possibilités d'avancement.

TAUREAU



du 21 avril au 20 mai

Vos sentiments sont confus. On vous réserve une surprise. Pas de fumée sans feu. Vous cachez vos émotions. Ne troublez pas les eaux dormantes. Une nouvelle est confirmée. Vous faites un échange avantageux. Déception passagère.

GÉMEAUX



du 21 mai au 21 juin

Votre attitude reste ferme. Pas de vantardise.

Vous avez un geste sympathique pour l'autre sexe. Tous les chemins mènent à Rome. Vous devenez vraiment psychologue. Un revenant apparaît. Achevez la besogne commencée.

CANCER



du 22 juin au 22 juillet

Il n'y a rien à cacher. Vous vous arrangez à merveille. Il faut rétablir l'équilibre. Une chose se normalise. Vos occupations sont productives. Une personne vous attend. Vous ne connaissez pas tous vos talents. Les coeurs s'entendent bien.

LION

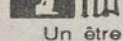


du 23 juillet au 23 août

L'autre sexe vous inspire. Abolissez tout formalisme. Certains résultats sont surprenants. On vous transmet d'intéressantes nouvelles. Vous donnez un

bon coup de collier. Quelqu'un a de drôles de velléités.

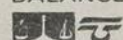
VIERGE



du 24 août au 22 sept.

Un être s'avère énigmatique. Toutes les besognes ne se ressemblent pas. Vous exprimez un désir. A vous de choisir. Une nouvelle vous reconforte. Vous considérez un prochain départ. Rencontre suivie d'autres rencontres.

BALANCE



du 23 sept. au 23 oct.

On discerne vos sentiments. Évitez les futilités. Vous faites une déclaration. Une proposition mérite considération. Vous remarquez une chose étrange. Ne déviez pas de la ligne droite. Vous avez un but précis. Rendez-vous opportun.

SCORPION



du 24 oct. au 22 nov.

Méfiez-vous des gens obséquieux. On ne vous dit pas tout. Est-il possible d'attraper la lune? Une inquiétude se transforme en joie. Un souvenir vous en dit long. Vous profitez savamment d'une situation. Vous recevez les échos d'une aventure.

SAGITTAIRE



du 23 nov. au 21 déc.

Il faut résister à une passion. Pas de demi-mesures. Vous ressentez de drôles de frissons. Vous volez là où on vous attend, vous avez des yeux pour voir. Votre expérience prime. Écoutez ce que l'on vous dit. Un tournant n'est pas éloigné.

CAPRICORNE



du 22 déc. au 20 janv.

Gardez bien votre secret. On cause de

choses qui vous touchent. Une personne fait parler d'elle. Tous les plats ne sont pas cuits. Ne brûlez pas les ponts derrière vous. Vous accordez une place prépondérante aux sentiments.

VERSEAU



du 21 janv. au 19 fév.

Votre horizon s'élargit. On a confiance en vous. Vous devez faire un pas de géant. Il est temps de vous extérioriser. Vous entrevoyez de nouvelles perspectives. L'autre sexe vous influence. Inutile de revenir en arrière.

POISSONS



du 20 fév. au 20 mars

Vous fréquentez des personnes averties. Une idée en entraîne une autre. Vous adorez les révélations. Une figure vous immobilise. Vos chances sont plus belles que jamais. Éloignez-vous des gens trop pressés.

Mots croisés

No 447

HORIZONTALEMENT

- 1—Donner une valeur plus grande. — Estafette.
- 2—Amphithéâtre antique. — Tribunal du Saint-Siège. — Réussira.
- 3—Terminé. — Se dit de triangles. — Scandium. — Imitation.
- 4—Importants. — Possessif. — Pronom personnel.
- 5—Enlçat. — On y fabrique du cidre. — Ceinture orientale.
- 6—Rivée à l'envers. — Époque. — Utiles, pour écrire.
- 7—Pronom indéfini. — Sélénium. — Ria. — Fin de cérémonie. — Travaille avec un bouvet.
- 8—Fatigué. — Vêtement indien. — Plus âgés. — Acide Désoxyribonucléique.
- 9—Irlande. — Région par laquelle une graine est reliée au fruit. — Hume. — Abandonner.
- 10—Cérémonies. — Nommer. — Dies — Bière.

- 11—Vide. — Ligne saillante. — Possédera. — Sur une pierre tombale.
- 12—Grande ouverte. — Individus. — Notre-Seigneur. — Réjouissances.
- 13—Peinture. — Pour voler. — La première. — Conjonction.
- 14—En osséine. — Cours d'Afrique. — Étuis. — Arme.
- 15—Durée des études. — Consonne double. — Lettre grecque (inv.). — Indique que l'on cite.
- 16—Rame. — Crochet double. — Ville du Cameroun. — À nous.
- 17—Sainte. — Sert à unir. — Dont les dimensions sont égales.

- 18—Infinitif. — Seules. — Répète souvent. — Tour.
- 19—Petit. — Docteurs de la loi musulmane. — Commettre de nouveau.
- 20—Petite tablette à glissière. — Qui a rapport à l'os cubital. — Surface.

VERTICALEMENT

- 1—Raccommoder grossièrement. — Répétaient.
- 2—Instrument chirurgical. — Orifice du visage. — Morceau d'écale. — Rayon.
- 3—Abdomen. — Emplacements. — Inifinitif.
- 4—Elles conduisent des bourriques. — Négation. — Drame nippon. — Du latin.
- 5—Article. — Manques.

- Action de satiner (pl.).
- 6—Langue iranienne. — Sert à marquer la joie. — Lire de nouveau. — Terme de tennis.
- 7—Caesium. — Dilatation permanente d'une veine. — Une île sans dessus dessous. — Pronom personnel.
- 8—Disposition à s'irriter. — Repas de nourrisson.
- 9—Relatif au soleil. — Actions d'ététer. — Troublé.
- 10—Allonge. — Roulement bref. — Aber. — Agave du Mexique.
- 11—Pénètre. — D'Israël. — Étain.
- 12—Alcaloïde très toxique. — Élément. —

- Pépin.
- 13—Ferre de Provence. — Mémoriser. — Pronom personnel. — Abrasif.
- 14—En rébus. — Note. — Portion de littoral. — Stupéfier.
- 15—Copies. — Facilité. — Naine.
- 16—Tête. — Pistes. — Se rend. — Fleuve d'Italie.
- 17—Astate. — Action de noyer. — Chaines. — Une amie toute bouleversée.
- 18—Est couché. — Dispositif de protection. — Nombre. — Bismuth.
- 19—Usure. — Crème. — Peser.
- 20—Catégorie. — Bandeau pour les cheveux. — Étreint.

Solution de la semaine dernière (no 446)

| | | | | | | | | | | | | | | | | | | | | | |
|---|---|---|---|---|---|---|---|---|----|----|----|----|----|----|----|----|----|----|----|--|--|
| 1 | 2 | 3 | 4 | 5 | 6 | 7 | 8 | 9 | 10 | 11 | 12 | 13 | 14 | 15 | 16 | 17 | 18 | 19 | 20 | | |
| D | E | M | O | C | R | A | T | I | S | A | T | I | O | N | E | T | R | A | | | |
| E | C | O | L | I | F | E | A | R | A | V | E | R | T | I | S | E | M | A | | | |
| C | A | R | E | S | S | E | O | L | E | E | E | D | E | C | E | A | | | | | |
| I | L | I | E | T | C | E | T | E | A | A | E | A | O | C | R | A | | | | | |
| S | E | C | A | L | A | S | A | T | T | A | L | S | T | E | R | A | | | | | |
| I | E | D | E | N | E | N | E | I | D | E | I | N | T | E | A | | | | | | |
| O | A | A | T | O | A | T | S | A | S | O | Y | E | A | M | | | | | | | |
| N | U | A | G | E | K | U | N | O | S | E | S | N | O | R | I | E | A | | | | |
| S | T | E | N | S | E | M | P | E | S | E | S | K | A | W | E | S | | | | | |
| S | E | S | U | E | S | T | E | M | N | A | I | T | E | | | | | | | | |
| A | S | E | M | U | E | T | E | R | I | C | N | E | S | E | V | | | | | | |
| N | G | A | E | L | A | A | N | O | N | E | A | D | S | E | | | | | | | |
| C | A | O | L | E | N | A | N | T | I | E | A | A | I | E | | | | | | | |
| T | A | L | A | R | E | M | I | S | S | P | I | R | I | T | E | | | | | | |
| I | S | E | N | E | T | T | E | S | F | R | E | N | E | S | | | | | | | |
| O | S | E | I | O | D | E | F | O | L | O | N | E | S | | | | | | | | |
| N | E | M | O | T | I | V | E | A | A | D | E | N | T | E | S | | | | | | |
| A | G | E | N | E | R | C | A | I | T | E | A | E | M | I | E | | | | | | |
| U | N | I | S | M | E | U | R | E | E | F | E | P | O | I | A | | | | | | |
| S | I | T | A | S | E | S | O | S | T | S | O | S | A | N | I | E | | | | | |

Solidarité envers les personnes affectées par la récession

Lors de son assemblée mensuelle, le bureau de direction de la Ligue des droits et libertés a tenu à manifester sa profonde solidarité avec tous ceux et celles qui sont heurtés de plein fouet par la récession. Faisant écho aux interventions et interpellations qui fusent de toute part, le conseil d'administration de la Ligue régionale, en plus de déplorer tous les effets néfastes de ce raz-de-marée de misère, veut surtout s'impliquer avec toutes les forces vives de la région en vue d'élaborer une stratégie qui mettra fin à cette saignée d'emplois en mettant en oeuvre des solutions d'avenues.

Etant conscients qu'il faut plus que du ressentiment pour produire un retournement de situation, nous croyons quand même que la population en général, et les principaux intervenants de la région, doivent se poser la question sui-

vante: «Pourquoi les maires de la région sont-ils obligés de jouer aux pompiers maintenant?»

Il nous semble qu'une auto-critique collective honnête est nécessaire si on ne veut pas reproduire les erreurs du passé. Collective, dans le sens que les gens ordinaires doivent pouvoir, sans contrainte, émettre leurs opinions, leurs critiques et leurs idées, en plus des dirigeants de la région. Les groupes sociaux tels les syndicats, les personnes âgées, les femmes, les jeunes, les sans-emplois, les autochtones, le mouvement coopératif et les environnementalistes, doivent être partie prenantes de ce retournement nécessaire.

Les propositions venant de toute part, comme le Fonds de Solidarité (FTQ) ou toute autre participation ou idées syndicales, les projets de développement des autochtones, les

analyses originales comme celles de l'économiste Charles Côté, doivent être mis à profit. Nous devons trouver une tribune pour en discuter rapidement et nous devrions entreprendre au plus vite des actions concrètes. Dans ce processus, les médias devraient jouer un rôle stratégique pour transmettre les informations

nécessaires à la population.

La population doit au plus tôt constater toute l'autorité que lui confère la constitution et les chartes régissant les droits et libertés des personnes.

La population doit au plus tôt constater toute l'autorité que lui confère la constitution et les chartes régissant les

droits et libertés des personnes.

En bref, ceci veut dire que le vieux dicton:

«Charbonnier est maître en sa cabane» a réussi à démocratiser la politique, mais quand vient l'insupportable moment où «Charbonnier perd la maîtrise de sa cabane», il est urgent de constater que l'économie du pays a échappé au processus de démocratisation.

La Ligue des droits et libertés
Région Saguenay - Lac St-Jean



Ville de Chicoutimi

VOICI UNE FAÇON DE PROTÉGER VOTRE TERRAIN CONTRE LES DOMMAGES CAUSÉS PAR LES CHARRUES LORS DU DENEIGEMENT "BALISAGE"



Nous recommandons aux citoyens de la ville de Chicoutimi de baliser leur terrain de façon à éviter que des dommages soient causés lors du déneigement

Ils'agit d'une collaboration et nous vous en remercions à l'avance.

VENTE **merchandises**
de saison

Blouson
en duvet

129⁹⁵\$

Pantalon

\$29.

à partir de

Chandail en
acrylique et laine

20% à 50% de rabais

Paletot

à partir de

\$99.



Roland Pamerleau
maintenant à votre service

Cartier

Place du Royaume

Tél.: 549-5631



Séminaire de Chicoutimi

SERVICES ÉDUCATIFS

ÉCOLE SECONDAIRE PRIVÉE POUR FILLES ET GARÇONS

PORTE OUVERTE

19 et 20 NOVEMBRE: 18h30 à 21h30

Parents et élèves du primaire et du secondaire sont invités à venir visiter l'institution.

ADMISSION - 1992-93

POUR LA 1ère SECONDAIRE

Les filles et garçons de 6ième année 1991-92 qui désirent fréquenter le Séminaire doivent se présenter pour passer les tests d'admission:

LE SAMEDI, 30 novembre 1991 - 8h45.

Pour les filles et garçons des secteurs Chicoutimi et Laterrière:

LE SAMEDI, 7 décembre 1991 - 8h45.

Pour les élèves des secteurs Chicoutimi-Nord, Jonquière, Ville de la Baie et autres municipalités:

Lieu: SÉMINAIRE DE CHICOUTIMI

679, rue Chabanel - Chicoutimi - G7H 1Z7

INFORMATIONS: 549-0190

Après une séparation d'un an et demi

Elle reprend la vie commune avec son amant

Madame Isabelle,

Mon ami et moi vivions ensemble depuis près de 4 ans, notre entente était sérieuse, nous parlions de mariage pour l'an prochain. Puis un soir qu'il était sorti pour affaire, il me téléphona en me disant de ne plus l'attendre, que tout était fini entre nous. J'ai eu beaucoup de peine et sans l'aide de ma famille et d'une amie, je n'aurais pas passé à travers. Cette séparation a duré un an 1/2 et sans avertir, il est revenu en disant qu'il m'aimait et qu'il n'avait pas réussi à m'oublier. J'ai été incapable de le repousser, je lui ai pardonné et nous avons décidé de reprendre la vie commune et de nous marier au mois de juin prochain. Ma famille n'est pas de mon avis, on dit que je suis un peu folle, même ma mère me désapprouve.

Plus personne dans mon entourage croit que cet

homme a vraiment changé. Je suis peinée en pensant que seulement moi ai confiance en lui pour l'avenir. Et vous, qu'en pensez-vous?



Vos conseils me feront le plus grand bien? Un gros merci.

Candide B.

En acceptant de vivre l'union libre, cela vous avait permis de vous connaître, de vous aimer et découvrir ensemble vos goûts et vos aspirations.

Cet homme, malgré son amour pour vous, n'était probablement pas prêt à assumer les responsabilités

du mariage. Il est possible qu'après réflexions, il a paniqué, la peur de vous décevoir l'a empêché de vous donner les explications de sa décision.

Vous aviez le droit de savoir, sa fuite soudaine vous a fait prendre conscience que sans sa présence à vos côtés, vous étiez désemparée. Dans les joies comme dans la peine, les amis et la famille ont beaucoup d'importance étant donné que nous en avons besoin pour garder un certain équilibre.

Tout en reconnaissant que leur aide vous a été précieuse, il ne faut pas leur en vouloir, s'ils désapprouvent votre décision. Leur but n'est basé que sur la crainte que vous soyez malheureuse. Votre pardon prouve que le sentiment que vous avez pour cet homme est loyal et sincère, quoiqu'il vous ait fourni les explications de son aban-

don, vous devrez lui faire remarquer gentiment qu'il devra à l'avenir se comporter comme il se doit, sérieux et honnête envers vous. Vous n'avez rien à expliquer à l'entourage, vous êtes tous les deux matures, intelligents, de ce fait capables de prendre vos décisions.

Individuellement, cette triste expérience de la séparation vous ont permis de comprendre la valeur d'un amour durable, cet éloignement vous a fait réaliser que vous étiez vraiment faits pour vivre ensemble. Si votre maman semble être contre vos projets, c'est toujours pour la même raison, elle veut votre bien et cherche à vous éviter de commettre une erreur.

Votre vie vous appartient, vous seule savez ce qui est bien pour vous, étant une femme amoureuse, vous trouverez les moyens

de retenir cet homme qui, comme vous, a souffert des conséquences de la séparation. Il y a toujours de l'espoir pour ceux qui s'aiment, vous êtes tous les deux libres, les intentions sérieuses de vous marier ne doivent pas être brimées par la pensée de ce que les autres vont dire, ayez confiance en vous et en vos projets.

Après votre union, votre mère et vos amies modifieront leur comportement et leurs opinions en respectant votre choix. Il y a de grandes possibilités pour un couple d'être heureux dans le mariage, c'est en acceptant l'autre tel qu'il est, c'est-à-dire avec ses qualités et ses faiblesses, ensemble, vous pourrez non seulement goûter aux joies de vivre à deux, mais vous pourrez améliorer vos caractères et planifier un nouveau mode d'existence acceptable pour vous deux.

Une conduite étrange

Isabelle, J'ai 18 ans 1/2 et je sors avec un garçon de 27 ans. Je suis très amoureuse de lui, il me le rend bien, me fait des cadeaux, il a un bon travail, il veut que l'on se marie l'an prochain. J'hésite, ma mère me répète d'y penser, que cet homme a un mauvais caractère, parfois très doux, dans d'autres moments, agressif, il lui est arrivé de me brusquer parce que je n'étais pas de son avis pour une sortie. Il est très sérieux, ne boit pas, mais son étrange conduite, que je ne comprends pas, me rend nerveuse. Il me dit souvent qu'après notre mariage, je devrais l'écouter et ne pas le contrarier. Je suis parfois fatiguée de ses humeurs et de ses commandements, mais je ne peux me passer de lui, je suis prête à essayer, de me plier à ses demandes. Un conseil de vous m'aidera.

Hélène de Chicoutimi

Vous êtes à peine adulte et déjà aux prises avec des problèmes qui vous accablent. Le sentiment que vous avez pour cet homme ne doit pas vous faire oublier que ses paroles et son comportement vis-à-vis vous risquent de brimer votre entente et vos projets d'avenir. Rien ne vous oblige à subir ses humeurs et son agressivité, malgré sa générosité, il n'en demeure pas moins qu'avant

d'accepter d'être son épouse, vous devez beaucoup réfléchir étant donné que ses intentions de diriger votre vie, en vous contraignant à vous plier à ses exigences, dépassent l'imagination.

Cet homme au tempérament rigide ne voit pas en vous une femme, mais plutôt une enfant gâtée à qui il devra imposer une discipline sévère pour obtenir les résultats qu'il souhaite. Vous êtes intelligente, capable de comprendre ce que serait votre vie avec lui, c'est en dialoguant calmement et avec beaucoup de compréhension que vous pourrez lui donner confiance d'ouvrir son cœur, laissez-lui entendre que vous aimeriez savoir les raisons qui le poussent à agir ainsi?

Rappelez-lui que vous l'aimez mais que vous êtes consciente que vous ne pouvez envisager le mariage dans de telles conditions, vous aimeriez être son épouse, sa compagne des bons et mauvais jours, mais non une esclave.

Votre vie vous appartient, vous seule avec le choix de vos décisions, attention de ne pas commettre une erreur. La vie à deux est merveilleuse quand il y a l'amour, la douceur et la compréhension. Vous auriez de la difficulté à être heureuse avec un homme qui vous inspire la crainte.

Des restrictions sévères

Un époux près de ses sous

Chère Isabelle,

Je suis une femme au foyer, je n'ai jamais travaillé à l'extérieur. Mariée depuis 8 ans, je vis sous la dépendance de mon mari, au début de notre vie de couple, je n'avais pas de problème, mon mari voyait à tout, marché, maison; maintenant que nous avons deux enfants, il dit que cela coûte cher. Dès que je lui dis que j'ai besoin d'argent, il parle fort et fait des remarques désobligeantes, même devant les enfants qui sont petits mais qui comprennent quand leur père est en colère. Je réussis à en avoir pour les dépenses de maison mais au comptegouttes, il faut que je lui montre les factures, autrement c'est l'enfer, il ne boit pas, ne fume pas, c'est un excellent mari, mais un séraphin.

L'avenir m'effraie, avec lui, je ne pourrai jamais me payer de petits caprices personnels, comme lingerie fine et cinéma, il faut qu'il m'accompagne quand j'ai besoin d'un manteau ou robe, imaginez comme je suis malheureuse. Ma confiance en vous et votre réponse aideront mon époux à comprendre, il est un lecteur assidu de votre courrier.

L'argent nous séparera...

Votre époux était plus généreux les premières années de votre mariage, étant donné que la vie à deux était moins dispendieuse qu'aujourd'hui. Au fil des ans, la naissance de vos deux enfants et le coût des aliments ont grimpé de sorte qu'il est parfois difficile pour un seul conjoint qui travaille d'assumer les responsabilités financières.

Votre époux est étonné et harassé face à ses obligations, c'est l'évidence même qu'en entretenant sa famille, il lui reste moins d'argent pour grossir son compte de banque. Son amour de l'argent lui fait oublier qu'il n'est pas facile pour une femme comme vous d'être contrainte de s'abaisser et de tourmenter son mari pour avoir l'argent indispensable au bon fonctionnement du foyer.

C'est vous qui voyez à l'entretien de vos enfants, vous savez ce dont ils ont besoin pour un épanouissement normal, vous ne pouvez opérer des miracles, vous êtes irresponsable du coût excessif de la vie. Un franc dialogue s'impose entre vous deux, calmement mais fermement, vous devrez lui faire remarquer que vous ne pouvez continuer à vivre ainsi, que vos

nerfs vont lâcher et que pour votre bien-être personnel et affectif vous avez l'intention de vous trouver un travail, même partiel, afin de voir vous-même à vos besoins, expliquez-lui que vous êtes lasse de son égoïsme et de ses exigences, quoique vous faites l'impossible pour couper les dépenses.

Votre détermination ne sera pas sans lui faire prendre conscience de ses erreurs; s'il vous aime, il modifiera sa conduite et verra dans l'avenir à vous donner sans que vous le demandiez un montant raisonnable pour vous et les enfants.

Laissez-lui entendre que votre décision est ferme, pour le travail, démontrez-lui ce dont vous êtes capable de faire pour le second, non seulement cela vous valorisera mais vous donnera plus de confiance en vous-même.

On dit que l'argent ne fait pas le bonheur, en ce qui vous concerne, cet item risque de détruire votre entente et votre foyer. Gardez confiance, il est possible que votre volte-face le contraigne à délier un peu plus les cordons de sa bourse.

La clé des songes

Je conduis une corvette blanche dans un endroit où il n'y a pas beaucoup de trafic. J'ai de la difficulté à prendre mes vitesses. Le soleil est aveuglant et je dois parfois, même assez souvent, regarder sur le côté. J'essaie de faire de la vitesse, mais je ne suis pas capable. On dirait que j'ai une petite voiture entre mes mains. En revenant au soleil, j'essaie de trouver mes lunettes de soleil, toutefois, elles sont trop loin pour que je puisse les atteindre. Je vois au loin un arrêt stop, mais je ne suis pas capable de déterminer à

quelle distance de moi, il peut se trouver et ainsi lorsque j'arrive à l'intersection, je passe tout droit. Je suis chanceux, car les automobiles qui devaient passer, l'ont fait. Merci beaucoup.

Impatient...

Vous n'aimez pas à ce que l'on vous impose des lignes de conduite, vous avez de l'initiative et vous êtes capable de diriger seul votre vie.

Vous devez être un perfectionniste, pour éviter des

conflits avec votre entourage, vous devrez vous rappeler qu'individuellement nous avons nos qualités et nos faiblesses. Vous aurez beaucoup de succès auprès de certaines personnes, cela vous donnera de la facilité pour obtenir des contrats ou faveurs particulières.

Vous devrez prendre le temps nécessaire pour régler des problèmes personnels, votre hâte de terminer du travail et de trouver des solutions dans l'immédiat risque de vous faire commettre des erreurs. Vous aurez beaucoup de difficultés à faire entendre raison à une personne de sexe féminin car elle n'aime pas à être contrariée, enfin elle tient à avoir toujours raison.

Une décision que vous avez prise au cours de l'année vous a déçu, cependant votre nouvelle façon d'agir vous fera triompher de vos ennemis. Vous aurez le courage pour entreprendre une nouvelle carrière ou un nouveau métier, n'hésitez pas à aller chercher les éléments indispensables pour prouver aux autres et à vous-même les grandes possibilités que vous avez.

Un voyage par la voie des airs est prévisible, au cours de l'an prochain, il est possible que vous soyez accompagné par une ou plusieurs personnes.

J'étais sur le toit d'un immeuble et un ami m'a dit qu'il y avait un schyzophrène sur le toit; je l'ai accompagné tout de même. Nous sommes passés à côté de lui. Il avait l'idée de vouloir m'étrangler; je le sentais. Subitement, mon ami est parti. J'étais tout seul avec ce gars pas trop normal. Pour faire mi-chemin, je devais repasser devant lui et je l'ai fait. Il m'a sauté dessus et m'étrangla. Je me disais que si je devais mourir, que c'était la volonté de Dieu. Et par contre, je demandais de l'aide à Dieu. Subitement, il n'était plus capable de m'étrangler. Une force nuisible l'en lui empêchait. C'était l'Esprit Saint. Ce gars me faisait pitié et j'ai demandé à Dieu de le délibérer de sa colère et des angoisses. Eh oui! Mon souhait fut exaucé. Il tomba sur le toit. Je le collai contre moi et je lui dis de ne pas avoir peur, je ne lui ferais rien. Je lui ai demandé son problème et avec hésitation, il parvint à me le dire (ce qui le faisait devenir dingue). Il est devenu un grand ami. Nous marchions, lui, le Saint Esprit, Jésus et moi sur le toit et l'on avait beaucoup de plaisir. Subitement, j'ai senti qu'il fallait retourner de pied ferme sur la terre. Lorsque nous sommes arrivés, nous n'étions que mon ami (le schyzophrène) et moi. Nous

sommes allés à la bibliothèque discuter de tout cela.

Lecteur hebdomadaire.

Ne vous tourmentez pas inutilement au sujet de la franchise de votre ami, il est très honnête. Vous devrez lutter pour faire accepter vos idées, une personne de sexe opposé essaiera de ternir votre réputation. Vous devrez être très attentif aux arguments qu'une personne vous présentera car son désir sera de vous influencer au sujet d'un choix que vous aurez à faire.

Vous trouverez les moyens de vous défaire de l'emprise qu'un parent a sur vous, sans être méchant, il est jaloux de vous et de votre réussite au niveau social. Vous devez vous libérer de certains tabous, étant donné que vous avez des doutes sur votre croyance et votre spiritualité, dans votre subconscient, vous aimeriez avoir la même confiance en Dieu et en la vie que lorsque vous étiez enfant.

Vous devrez accepter les conseils et suggestions d'un homme de votre entourage, son expérience vous aidera à surmonter bien des obstacles. Vous devrez mettre le mot fin sur une relation avec un ami qui vous a causé plus de tort que de bien, ce ne sera pas facile, mais pour recommencer une nouvelle vie, vous devrez être entièrement libéré de lui.

Pour combattre la solitude qui parfois vous effraie, vous devrez vous rappeler qu'un ami de jadis pense à vous et aimera toujours discuter avec vous car vous devez être cultivé et très intelligent. Une relation nouvelle vous fera connaître de grandes joies, vous serez heureux de trouver une personne qui partagera vos idées et vous aidera à réaliser vos ambitions.

Vous devrez réorganiser votre vie en fonction d'un nouveau travail ou encore de nouvelles responsabilités que vous aurez à assumer. Une visite venant de loin vous surprendra. Vous serez invité à participer à un congrès, forum ou réunion, ne laissez pas passer la chance de pouvoir découvrir de nouveaux horizons qui vous seront indispensables pour une promotion dans un avenir rapproché.

Je suis mariée, mère de deux enfants. Voici deux rêves presque identiques que je fais à répétition.

Premier rêve: Je suis dans la polyvalente où j'ai fait mes études et après les cours, je dois me rendre à mon casier pour échanger mes livres.

J'ai toujours de la difficulté à retrouver ma case, car je ne me souviens pas où il est et lorsque je l'ai trouvée, je me rappelle jamais le numéro qui permet de débarrer le cadenas.

Deuxième rêve: Je me retrouve dans la résidence où j'ai pensionnée. Il y a un grand couloir dans lequel se trouve plusieurs portes de chambre. J'ai de la difficulté à trouver ma porte et quand je la retrouve, je ne trouve pas ma clé, où je l'ai oubliée au rez-de-chaussée. Merci beaucoup

Premier rêve:

Une réception à laquelle vous assisterez vous donnera l'occasion de côtoyer des personnes très intéressantes dont les renseignements vous seront d'une grande utilité. Quoique le comportement et le mode de vie de gens de votre entourage vous semblent inquiétants, vous devrez éviter de porter des jugements et essayer plutôt de les comprendre.

Il vous faudra être réaliste et ne pas fermer les yeux sur la conduite d'une personne que vous aimez, votre projection l'étouffe. Votre humeur est changeante, vous devrez faire attention, on se pose souvent des questions sur vous et votre caractère. Il est possible que certains événements du passé, qui vous avaient tourmentée vous aient rendue plus prudente lorsqu'il s'agit d'affaires et d'amis.

Pour réaliser un projet auquel vous tenez, vous devrez surmonter des obstacles, même si vous avez confiance d'obtenir du succès, vous devrez voir recours à des personnes compétentes.

Deuxième rêve:

Intérieurement, vous êtes toujours inquiète sur la validité et la sincérité des personnes que vous aimez, pourtant elles ont confiance en vous et votre honnêteté. Vous avez un tempérament de femme forte, on vous connaît, on sait que vous êtes une grande nerveuse et facile à influencer. Prochainement, vous devrez renoncer à une de vos ambitions, en revanche, vous trouverez des moyens pour améliorer votre sécurité affective et financière.

Vous avez parfois de la difficulté à accepter les événements du quotidien. Une situation délicate vous obligera à marcher sur votre orgueil et à parler avec un homme que vous détestez sans raison. Une rencontre du hasard vous plaira, cette personne de sexe masculin vous rendra bien des services et deviendra pour vous un grand ami

correspondance

5544 - Lac-St-Jean: Veuve, 55 ans. Cheveux et yeux noirs. Grandeur 5'2", poids 162 lbs. Sobre. Goûts: Danse, sorties à deux, musique, dialogue, t.v. Désire un homme veuf ou divorcé, de 55 à 60 ans, ayant à peu près les mêmes goûts. Alcooliques s'abstenir. But: L'avenir le dira.

5545 - Floride: Homme libre, en affaire, à l'aise. Jeune dans la cinquantaine, aimant la vie et ses bons moments, la mer, le soleil, les bons soupers en tête-à-tête, sincère, bonne santé, belle apparence, sensible, affectueux. Aimerais rencontrer cette perle rare pour partager les bons moments de la vie. L'âge n'étant pas un problème, je le vois honnête, sincère, affectueux, de poids normal, sachant communiquer et apprécier la vie. Si tu crois être cette femme, écris-moi, avec photo et décrivant les ambitions, je le répondrai.

5546 - Chicoutimi: Homme de 31 ans. Très belle apparence. Grandeur 5'11", poids 165 lbs. Châtain clair, yeux bleus. Goûts: Plein air, ski alpin, conditionnement physique, bicyclette, massage, marche, cinéma, lecture. Cherche femme âgée entre 20 et 36 ans pour amour ou amitié. But: Être heureux avec toi et plus si affinités.

5547 - Jonquière: Homme célibataire, 30 ans. Etudiant. Belle apparence. Cheveux et yeux bruns. Grandeur 6'1", poids 170 lbs. Activités: Bicyclette, natation, marche, conditionnement physique, cinéma. Je suis un homme simple, pas compliqué du tout et j'ai un grand penchant pour la nature. N.B.: Je n'aime pas les bars. La compagnie que je cherche se situera entre 23 et 30 ans, ayant les mêmes affinités que moi. But: L'avenir décidera.

5548 - Roberval: Homme célibataire, 21 ans. J'aimerais rencontrer une femme de 18 à 25 ans. Mes goûts: Cinéma, ballades en auto, musique, t.v. But: Avoir une petite amie sérieuse.

5549 - Chicoutimi: Femme libre sans enfant. Dans la cinquantaine, désire rencontrer un homme entièrement libre, entre 59 et 62 ans. Belle apparence, ne fume pas, ne boit pas. J'aime le chant, musique, danse et les sorties à deux. Alors si tu réponds à mes critères et que tu as le goût d'être heureux, écris-moi, je me ferai un plaisir de te répondre. Peut-être un jour, je comblerai ta solitude. But: Qui sait?

5550 - St-Félicien: Homme seul, 55 ans. Grandeur 5'9" 1/2, poids 148 lbs. Bonne instruction. Goûts: Cartes, t.v., musique, dialogue, ballades. Sobre, propreté et tranquillité. Cherche correspondante 5'2" et plus, poids proportionnel, douce, affectueuse, mêmes goûts. Fatigué de courir après la vie, le bonheur... Premier contact par lettre. Photo serait appréciée. But: Compagne de vie.

5551 - Lac-St-Jean: Femme dans la cinquantaine avancée. Châtain, yeux bleus. Grandeur 5'5", poids 135 lbs. Je suis fière, propre et joviale, toujours avec le sourire. Recherche un homme libre, entre 43 et 54 ans, grandeur 5'7" et plus, pas d'obsèques, très propre, l'habit ne fait pas le moine, mais la propreté existe. Je ne cherche pas la perfection mais un homme qui pourrait correspondre avec moi. Pas de drogues et d'alcooliques. But: Sérieux.

5552 - Alma: Femme célibataire, 32 ans. Brune, yeux bleus. Grandeur 5'3", poids 127 lbs. Autonome, sérieuse, propre, apparence soignée. Belle éducation, honnête. Goûts: Danse sociale, cinéphilie, activités sociales, ainsi que les sorties à deux. Je pratique la marche, natation, ski de fond, etc... Désire connaître un homme célibataire qui n'a jamais été marié, qui n'a pas d'enfant, de 27 à 36 ans, grandeur 5'7", fidèle, honnête, sens de l'humour et qui comme moi a encore des valeurs morales et désire avoir des enfants. Aventuriers et alcooliques s'abstenir. But: Vivre en couple et fonder une famille.

5553 - Chicoutimi: Veuve, 50 ans. Cheveux bruns. Grandeur 5'4", poids 130 lbs. Goûts: Petits soupers au restaurant, ballades en auto, dialogue, très bonne cuisinière, propre et aime la vie. Désire rencontrer un homme qui aurait à peu près les mêmes goûts. But: Qui sait?

5554 - Alma: Veuve, 70 ans, en très bonne santé. Goûts: Voyages, soupers au restaurant et petites sorties en tête-à-tête. Désire connaître un homme sobre, doux, qui saura me faire oublier ma solitude, autonome, célibataire ou veuf, sans souci de quoi que ce soit, dont l'âge varie entre 65 et 70 ans. But: Amitié et l'avenir le dira.

5555 - Chicoutimi: Divorcée, 46 ans, autonome, vivant seule. De nature joviale et affectueuse. Goûts: Musique, danse, sorties à deux, pêche et tout ce qui est beau. Recherche un homme de 40 à 50 ans, honnête, doux, ayant à peu près les mêmes goûts. Pas d'alcooliques. Réponse assurée, photo si possible et la mienne en retour. But: Qui sait?

5556 - Lac-St-Jean: Célibataire, 30 ans. Belle apparence. Emploi stable, honnête, gentille, serviable, douce, tranquille. Goûts: Equitation, ski alpin, lecture, promenades en forêt. Désire rencontrer homme de 30 à 35 ans, ayant un emploi stable et célibataire. Photo si possible. But: Regard vers l'avenir.

5557 - Chicoutimi: Femme célibataire, sans enfant. Cheveux et yeux bruns. Grandeur 5'6", poids 135 lbs. Grande et mince. Belle personnalité et apparence jeune, distinguée, honnête, franche, fidèle, sensible, sérieuse. Goûts: Marche en plein air, ballades en auto, restaurant à l'occasion, soirées intimes, sorties à deux, tv, spectacles, musique et tout ce qui est beau dans la vie. Désire connaître un homme libre, entre 38 et 44 ans, poids 140 à 160 lbs, grandeur 5'10" et plus, mince et grand, ayant une belle personnalité, propre, sobre, honnête en parole, sérieux, qui n'a pas peur de l'avenir. Alcooliques, aventuriers s'abstenir. But: Aimer et être aimé.

5558 - Chicoutimi: Veuve, 52 ans. Brune aux yeux bruns. Grandeur 5'3" 1/2. Goûts: Musique, danse, promenades, petits soupers au restaurant, sorties à deux. Propre, bonne cuisinière, aimant les hommes de 5'9" et plus, ayant à peu près les mêmes goûts et un côté sérieux. Photo si possible, la mienne en retour. But: Sérieux.

5559 - Chicoutimi: Homme séparé. Cheveux noirs, yeux verts. Grandeur 5'6" 1/2, poids 185 lbs, porte bien ça. Belle apparence, non fumeur. Goûts: Musique, guitare, piano, accordéon. Désire rencontrer une femme simple, affectueuse, capable d'aimer avec son cœur un seul homme à la fois, de 32 ans et plus. Je suis très sérieux. But: L'avenir décidera.

5560 - Cté Roberval: Femme célibataire, 47 ans, très attentionnée pour l'homme. Je suis grassette, pas très grande, très aimable, très chaleureuse, bon caractère. Recherche un homme généreux de 47 à 60 ans qui me gâterait et que je gâterais. Homme sérieux seulement. But: Aimer et être aimée.

Quel que soit votre âge, votre condition sociale, nous pouvons vous faire rencontrer rapidement la personne qui saura vous plaire.

Voici nos conditions: Pour une inscription dans le journal: Ecrire en donnant: nom, adresse, âge, occupation, détails sur vous-même, vos goûts, etc. et inclure la somme de \$6.00. Un minimum d'un mois est requis pour la publication.

Pour les personnes qui désire obtenir un(e) correspondant(e): Inclure \$4.00 par numéro choisi et ajouter avec leur demande une enveloppe affranchie et adressée à leur nom ou donner leur numéro de téléphone. Compter au moins dix jours pour la réponse.

Courrier Correspondance

PROGRÈS-DIMANCHE

1051, boul. Talbot, CHICOUTIMI, G7H 5C1

Nous prions toutes les personnes qui désirent un(e) correspondant(e) de bien vouloir donner leur bonne adresse et numéro de téléphone, pour que l'on puisse vous rejoindre en tout temps. Merci de votre collaboration.

ISABELLE

Importance de la prise en charge communautaire

«Dans l'bon vieux temps ça s'passait d'même»: les prêtres étaient plus nombreux, chaque paroisse avait un curé et les églises étaient pleines de



Marc
Fournier

monde! «L'église a bien changé! Aujourd'hui, trente ans après le fameux Concile Vatican II, plusieurs personnes s'interrogent: «Tout cela en valait-il vraiment la peine?» Qu'en pensez-vous?

Bien sûr, les changements introduits à la suite du Concile ont été bien rapides. Mais l'Église n'avait-elle pas un peu trop attendu déjà? D'autant plus que le Québec, sous l'impulsion de «l'équipe du tonnerre» de Jean Lesage, réalisait en très peu de temps sa propre «Révolution tranquille». Quand nous jetons un regard en arrière, que de che-

min parcouru depuis trente ans! Que de satisfaction quand nous considérons certaines réalisations: la nationalisation de l'hydro-électricité ou bien le régime d'assurance-maladie (quoiqu'on en dise, un des meilleurs du monde). Que de tristesse aussi: l'échec de plusieurs couples, l'éclatement des familles et les difficultés économiques ont contribué à accroître l'inquiétude, parfois la désillusion. Aujourd'hui, il y a du désarroi dans l'air. Mais ça bouillonne toujours et la société québécoise continue de changer à toute vitesse. Et l'Église dans tout ça?

A quelques années seulement de l'An deux mille, l'Église catholique a-t-elle encore sa place au Québec? Cette institution peut-elle encore aider les hommes et les femmes d'ici? De quelles manières? Et qu'est-ce que l'Église? Il y a celle du temps de mon enfance: les «fidèles» suivaient le curé comme un troupeau son berger. Le prêtre entraînait derrière lui le peuple anonyme des catholiques. Cette Église-là est en déclin. Il y a celle d'aujourd'hui: avec le prêtre, dont le rôle se modifie rapidement, les chrétiens et les chrétiennes essaient de former une communauté en marche.

Cette Église-là a un avenir prometteur devant elle. Je cite les propos d'un ami qui occupe une fonction diocésaine: «Nous commençons à vivre un passage entre une Église qui reposait sur les prêtres et une Église qui se dirige vers une prise en charge communautaire». Je dirais même plus: **CETTE PRISE EN CHARGE COMMUNAUTAIRE EST LE SEUL AVENIR POSSIBLE DE L'ÉGLISE.** Des exemples?

Dans telle paroisse urbaine, ce sont les parents qui ont complètement pris en main l'initiation des enfants à la Première communion. La paroisse n'organise plus de rencontres d'enfants, à l'exception des pratiques. A l'aide d'une démarche très simple, chaque parent «rencontre» son enfant et anime lui-même la réflexion au sujet du Pardon et de l'Eucharistie. Dans telle autre paroisse rurale, des personnes s'impliquent pour prendre en

charge l'avenir de leur communauté. Des expériences intéressantes sont vécues au Lac-Saint-Jean, à Sainte-Elisabeth-de-Proulx et à Saint-Edmond; au Saguenay, à Saint-Félix et à Sainte-Rose-du-Nord. L'absence de curé résident ne sonnera pas le glas de ces communautés.

A la grandeur du diocèse de Chicoutimi, des dizaines d'hommes et de femmes s'engagent au service d'une paroisse, de l'école ou d'une zone pastorale (regroupement de plusieurs paroisses dans un secteur précis). Ce sont des laïcs et ils se sentent «appelés» à exercer leur ministère original à l'intérieur même de

l'Église. Ils font équipe avec les prêtres et les diacres pour un meilleur service de l'Évangile. Ainsi, malgré les difficultés qu'elle rencontre, malgré les problèmes qui persistent au sein de l'institution, **L'ÉGLISE PEUT AIDER NOTRE RÉGION À DECOUVRIR L'IMPORTANCE DE LA PRISE EN CHARGE COMMUNAUTAIRE.**

Oui, «l'Église a bien changé». Jésus le Christ nous invite à le redécouvrir... bien présent, caché au cœur de cette «croissance». Je termine cette chronique par un hommage au cardinal Paul-Émile Léger: toute sa vie est un témoignage. Simplement, merci.

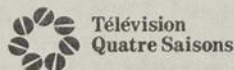
À NE PAS MANQUER!



**TÉLÉTHON
DES ÉTOILES 1991**



22 heures de spectacle continu... à compter de 20h le samedi 30 novembre jusqu'à 18h le dimanche 1er décembre, télédiffusé sur les ondes de CFCF 12 et du Réseau de Télévision Quatre Saisons. **N'oubliez pas ce 15^e événement pour la recherche sur les maladies infantiles au Québec.** Si vous prévoyez être absent lors du Téléthon, vous pouvez soutenir la recherche pour une meilleure qualité de vie chez nos enfants en nous faisant parvenir votre contribution avec le coupon-réponse ci-contre.



Faites parvenir votre don à:

Téléthon des étoiles C.P. 190, Montréal H3Z 2X4

Votre chèque ou mandat doit être libellé au Téléthon des étoiles. S.V.P. ne pas envoyer d'argent comptant. Des reçus seront émis pour les contributions de 10 \$ ou plus.

Nom: _____

Adresse: _____

Ville: _____

Code Postal: _____

Reçus requis

SOUS L'ÉGIDE DU CONSEIL DES CLUBS DE SERVICE



DU NOUVEAU

Le Centre de physiothérapie

Pierre Brassard est heureux de vous annoncer l'arrivée dans son équipe de: **Marie-Josée Simard**, physiothérapeute diplômée de l'Université Laval.



Marie-Josée Simard

Originaire de Chicoutimi, Mme Simard est membre de la corporation professionnelle des physiothérapeutes du Québec.

Elle oeuvre au "Centre de Physiothérapie Pierre Brassard" situé au 270, Malraux, Chicoutimi.



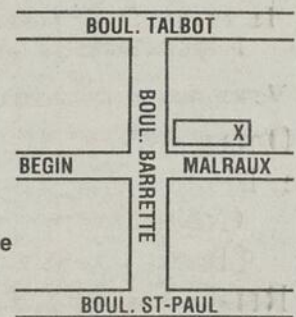
Bienvenue!
543-6754

UNE PROFESSION ARTICULÉE

Le Centre de Physiothérapie Pierre Brassard, maintenant ouvert depuis 1 an, prolonge ses heures d'ouverture de 8h00 à 22h00 du lundi au vendredi.

PHYSIOTHÉRAPIE GÉNÉRALE ET SPORTIVE

Entorse
Maux de dos
Blessures sportives
Tendinite, bursite
Douleurs articulaires ou musculaire
Maux de tête
Troubles posturaux
Programmes de remise en forme adaptés
Problèmes cervicaux



Prise en charge rapide, 2 physiothérapeutes, membres C.P.P.Q. La physiothérapie, une profession articulée

Pour consultation 543-6754

**CENTRE DE PHYSIOTHÉRAPIE
PIERRE BRASSARD
PHYSIOTHÉRAPIE GÉNÉRALE ET SPORTIVE**

Sobriété

Une formule de groupe attrayante et bénéfique

De la situation présente en matière de consommation des produits toxiques se dégage une constatation qui apparaît de plus en plus évidente: les organismes qui développent

le département de psychologie de l'Université de Montréal auprès de 128 toxicomanes, majoritairement des hommes, dont la moyenne d'âge était de 28 ans.

Selon les auteurs de l'étude, ceux qui persistent ont des valeurs beaucoup plus fortes que ceux qui abandonnent. Ils privilégient la réussite, la sécurité, le respect, l'honnêteté et la paix dans le monde tandis que les autres recherchent avant tout le plaisir, le confort ou des valeurs liées à l'hédonisme. Le traitement est d'une durée d'un an.

Quelques formules

Les faits énumérés plus haut nous amènent à constater que lorsque le mal est accompli, il est extrêmement difficile d'amener les individus à s'amender. Il ne faut tout de même pas abandonner le traitement. Toutefois, reconnaissons-en les limites. C'est dans ce contexte que le ministère de la Santé ajuste son tir. Rendons de plus en plus accessible l'information aux jeunes du primaire. Leur formation leur permettra de réagir plus positivement face aux valeurs en cause.

«La Presse» du 23 septembre 1991 rapporte une réalisation des citoyens du Centre-Sud de Montréal qui combat avec efficacité la prostitution et la drogue: «La vigilance des citoyens commence à donner des résultats encourageants.

Le printemps dernier, quelque 250 résidents de ce quartier se sont réunis dans une école et ont décidé de prendre les choses en mains.»

Leur action se situe au niveau d'une éducation mutuelle parents-enfants. Ils ont également pris l'initiative de donner de l'information à la police sur ce qu'ils constatent dans les rues. Des commerçants de la rue Ontario ont adhéré au mouvement des citoyens et collaborent aux activités du comité.

Pendant, la meilleure éducation est encore celle du bon exemple. Il y a des parents

qui réclament des formules miracles dans l'attitude à adopter face à leur adolescent. Sont-ils en mesure d'analyse objectivement leur propre consommation? Des études démontrent clairement que c'est le modèle de consommation des parents qui a le plus d'influence sur celui des enfants.

Par la suite, que les parents se renseignent le plus possible

sur l'usage des drogues. Il ne faut pas se fier à des informations comme celle qui veut que le crack accroche le jeune dès la première consommation. La plupart du temps il est déjà esclave de la coke. Il est également important d'être à l'écoute du jeune et de tenter d'établir la meilleure communication possible dès le bas âge.



une approche positive en éducation préventive font un pas en avant dans la bonne direction.

Les nouvelles récentes nous apprennent qu'une dette de drogue est à l'origine du douzième meurtre de l'année sur la rive sud, dans la région de Québec. La victime, accompagnée d'un comparse, était venue encaisser les fruits d'une transaction de drogues.

A Montréal, la police considère qu'un crime majeur sur cinq est relié à la drogue. Celle-ci serait présente dans 70% des incarcérations. Dans le milieu du travail, on évalue les pertes causées par les problèmes de drogue à 490 millions.

Pour les toxicomanes, le chemin de la réhabilitation est tortueux. Au centre Portage du lac Echo, seulement 10,6% de la clientèle se rend jusqu'au bout de la thérapie. C'est ce que révèle une étude effectuée par

VOUS CHERCHEZ UN SEX-SHOP

Voici le nom et l'adresse:

BOUTIQUE CLÉOPÂTRE "CHIC" SEX-SHOP
46, PRICE OUEST
CHICOUTIMI, QC - G7J 1G3
696-0056

- Fines lingerie
- Revues extraordinaires
- Objets Érotiques et Fantaisies

EXAMEN DE LA VUE

CLINIQUE D'OPTOMETRIE CHICOUTIMI
302, rue St-Vallier, Chicoutimi
(face à l'hôpital)

Pour rendez-vous 549-7461

Dr Lynda Babic
Optométriste o.d.

Truchon et Truchon
Avocats
Conseillers juridiques

André Truchon Sylvain Truchon Nicole Tremblay
247, Est, rue Racine, Suite 207, Chicoutimi, P.Q. G7H 5C2
Tél.: 543-0261 - Fax.: 543-1542 - C.P. 306

UQAC
Le savoir-faire

Le Département des sciences économiques et administratives de l'UQAC en collaboration avec la Corporation des administrateurs agréés et la Corporation des comptables en management accrédités présentent le:

COLLOQUE:
PORTRAIT DU GESTIONNAIRE DE L'AN 2000

le vendredi 29 novembre 1991
à l'Hôtel Motel Le Montagnais

Venez discuter avec nos conférenciers:

Omar Aktouf, HEC, Montréal;
Michel Montebello, Aix-Marseille (France)
Gilles Paquet, Ottawa;
Charles Lebrun, Alcan;
Renée Gagnon, Trust général;
Richard Tremblay, Charl-Pol;
Guylaine Beaulieu, Caisse Populaire.

Téléphone: 545-5242 Télécopieur: 545-5012

Université du Québec à Chicoutimi

ANDRÉ BOUCHARD - BARBARA MALTAIS - CLAIRE FRÈVE - GÉRARD ARGUIN - ERT GRAVEL - HÉLÈNE TREMBLAY-CORNEAU - JACQUES CAYER - JEAN-PAUL - JOANNE NORMAND - MÉLANIE BERNARD - ANDRÉ HARVEY - BERNARD TRI - NIEL GIGUÈRE - GÉRARD RAYMOND MORIN - GILLES MARCEAU - HÉLÈNE VIL - JEAN WAUTHIER - PHILIPPE - CHARLOTTE - ANDRÉE RAINVILLE - GOLDUC - GHISLAIN - GINETTE DESMEUL - LAROUCHE - JEAN - ROSEANNE TÊTREULT - MARTHE VAILLANCOURT - MARC BERGERON - HUB - YVONNE TREMBLAY-GAGNON - PIERRE BERGERON - SERGE LEMELIN - MIC - CLAIR FRÈVE - CORNEAU - JACQ - BERNARD - ANDRÉ - MOND MORIN - PIERRE BLACKBU - OTTE HOVINOT - ES - HUBERT DES - IEUVE - MARTHE - Y-GAGNON - I - ACKBURN - ANI - ARGUIN - GILBER - UL LAPOINTE - R - RYMOND TREMBL - CEAU - HÉLÈNE - IS DESGAGNÉ - IGTON - DIANE - ERT DESBIENS - VAILLANCOUR - ON - PIERRE BEI - DRÉ BOUCHARD - T GRAVEL - HÉL - NIE - JOANNE - D TREMBLAY - GÉRARD-RAYMOND MORIN - GILLES MARCEAU - HÉLÈNE VILLENEUVE - JEAN WAUTHIER - JEAN-PIERRE BLACKBURN - LÉVIS DESGAGNÉ - HUBERT DESBIENS - ANDRÉE RAINVILLE - CHARLOTTE HOVINGTON - DIANE BOLDUC - GHISLAIN

"PORTRAITISÉ"
(Autoportraits de personnalités)

Du 8 novembre au 1 décembre 1991

Venez admirez les oeuvres de ces personnalités et posez un geste pour l'Art et la Culture.
Achetez-en une !

Les fonds recueillis lors de la vente des autoportraits iront au profit de la Galerie Séquence.

SÉQUENCE
LA GALERIE

272, avenue du Séminaire, Chicoutimi, Québec, G7H 5C2, Tel: 543-2744

PROGRES-DIMANCHE, LE 17 novembre 1991 - B23

SUPER SPÉCIAUX DE JANVIER



PERMIS DU QUÉBEC

1120 boul. TALBOT: 690-3073

Lac St-Jean/Abitibi: 1-800-267-5341

| ACAPULCO | | DÉPARTS DE QUÉBEC | |
|-----------------------------------|--|-------------------|--------|
| | | 1 SEM. | 2 SEM. |
| À PARTIR DU 3 JAN. EN 1 ET 2 SEM. | | | |
| AUTO RITZ ☆☆☆ | | 324 | 424 |
| ROMANO LE CLUB ☆☆☆ | | 324 | 424 |
| TORRES GEMELAS ☆☆☆ | | 394 | 524 |
| CONTINENTAL PLAZA ☆☆☆ | | 384 | 524 |

| CANCUN | | DÉPARTS DE QUÉBEC | |
|-------------------------------|--|-------------------|--------|
| | | 1 SEM. | 2 SEM. |
| À PARTIR DU 30 DÉC. EN 2 SEM. | | | |
| AQUAMARINA ☆☆☆ | | 349 | 519 |
| SUITES BRISAS ☆☆☆ | | 349 | 519 |
| TROPICAL OASIS ☆☆☆ | | 369 | 529 |
| VILLAS PLAZA ☆☆☆ | | 429 | 649 |

| PUERTO PLATA | | DÉPARTS DE QUÉBEC | |
|-------------------------------|--|-------------------|--------|
| | | 1 SEM. | 2 SEM. |
| À PARTIR DU 29 DÉC. EN 2 SEM. | | | |
| EUROTEL ☆☆☆ | | 349 | 449 |

| SOSUA | | DÉPARTS DE QUÉBEC | |
|-------------------------------|--|-------------------|--------|
| | | 1 SEM. | 2 SEM. |
| À PARTIR DU 29 DÉC. EN 2 SEM. | | | |
| CONDO CAROLINA | | 299 | 399 |
| CONDO SOSUA ☆☆☆ | | 359 | 479 |
| SAND CASTLE ☆☆☆ | | 369 | 499 |
| SOSUA BY THE SEA | | 399 | 599 |

| VARADERO | | DÉPARTS DE QUÉBEC | |
|-----------------------------------|--|-------------------|--------|
| | | 1 SEM. | 2 SEM. |
| À PARTIR DU 3 JAN. EN 1 ET 2 SEM. | | | |
| GUIZA (PARTAGÉ) | | 239 | 279 |
| GARZAS (PRIVÉ) | | 259 | 299 |
| DOS MARES (PRIVÉ) | | 279 | 349 |

| FT-LAUDERDALE | | DÉPARTS DE QUÉBEC | |
|-----------------------------------|--|-------------------|--------|
| | | 1 SEM. | 2 SEM. |
| À PARTIR DU 2 JAN. EN 1 ET 2 SEM. | | | |
| LAUDERDALE BEACH | | 199 | 249 |
| CAMELOT | | 199 | 249 |
| MONTE CARLO | | 229 | 299 |
| DAYS INN SURF | | 299 | 459 |
| OCEAN MANOR | | 369 | 599 |

VOL ABC 3 VOLS PAR SEMAINE À PARTIR DU 29 DÉC. EN 2 SEM. **169** + TAXE 75

| HALLANDALE | | DÉPARTS DE QUÉBEC | |
|-----------------------------------|--|-------------------|--------|
| | | 1 SEM. | 2 SEM. |
| À PARTIR DU 2 JAN. EN 1 ET 2 SEM. | | | |
| CLUB ATLANTIC | | 249 | 379 |

| SUNNY ISLES | | DÉPARTS DE QUÉBEC | |
|-----------------------------------|--|-------------------|--------|
| | | 1 SEM. | 2 SEM. |
| À PARTIR DU 2 JAN. EN 1 ET 2 SEM. | | | |
| TANGIERS | | 259 | 399 |

| SEA BREEZE | | DÉPARTS DE QUÉBEC | |
|-----------------------------------|--|-------------------|--------|
| | | 1 SEM. | 2 SEM. |
| À PARTIR DU 2 JAN. EN 1 ET 2 SEM. | | | |
| SEA BREEZE | | 299 | 429 |

| HOLLYWOOD | | DÉPARTS DE QUÉBEC | |
|-----------------------------------|--|-------------------|--------|
| | | 1 SEM. | 2 SEM. |
| À PARTIR DU 2 JAN. EN 1 ET 2 SEM. | | | |
| HOLLYWOOD HILTON | | 349 | 549 |

TAXES ET FRAIS DE SERVICE
 1 SEM. : 159 • 2 SEM. : 199 •
 + 40 TAXE D'AÉROPORT. TARIFS VALIDES POUR CERTAINS VOLS ENTRE LE 29 DÉC. ET LE 8 FÉV. '92
 DES SUPPLÉMENTS PEUVENT S'APPLIQUER POUR CERTAINES DATES DE DÉPART EN 2 SEMAINES.

FORMULES CLUB - TOUT INCLUS -

* INCLUS 3 REPAS PAR JOUR, BIÈRES ET BOISSONS LOCALES ET DE NOMBREUX AUTRES AVANTAGES. CONSULTEZ NOS AGENTS.

DÉP. DE MONTRÉAL

| SANTA MARTA | |
|------------------------------|------------|
| GRAN GALEON DECAMERON | |
| 1 SEM. | 2 SEM. |
| 419 | 599 |

DÉPARTS DE MONTRÉAL

| PUERTO LA CRUZ | |
|--------------------------|------------|
| HOSTERIA EL MORRO | |
| 1 SEM. | 2 SEM. |
| 419 | 599 |

DÉPARTS DE MONTRÉAL

| CARTHAGÈNE | |
|-----------------------|------------|
| CLUB DECAMERON | |
| 1 SEM. | 2 SEM. |
| 459 | 679 |

DÉPARTS DE QUÉBEC À PARTIR DU 5 JANVIER EN 1 ET 2 SEMAINES

| SOSUA | |
|----------------------|------------|
| CLUB ESCAPADE | |
| 1 SEM. | 2 SEM. |
| 459 | 679 |

DÉPARTS DE QUÉBEC EN B757 LES 6-13-20-27 JANVIER

DÉPARTS DE QUÉBEC EN B757 LES 3-10-17-24-31 JANVIER

☆☆☆☆☆ **CROWNE PLAZA**

LA MEILLEURE VALEUR DE CANCUN

| | |
|------------|------------|
| 1 SEMAINE | 389 |
| 2 SEMAINES | 569 |

☆☆☆☆☆ **ACAPULCO PLAZA**

L'HÔTEL LE PLUS LUXUEUX DE LA COSTERA

| | |
|------------|------------|
| 1 SEMAINE | 399 |
| 2 SEMAINES | 599 |

SPÉCIAL DE NOËL ET DU NOUVEL AN
 SOSUA - FORMULE CLUB - TOUT INCLUS

CLUB ESCAPADE

| | | |
|---|------------------|------------|
| DÉPART DE QUÉBEC EN B757 LE 22 DÉCEMBRE | 1 SEM. | 2 SEM. |
| | 599 | 999 |
| DÉPART DE QUÉBEC EN B757 LE 29 DÉCEMBRE | 1 SEM. ET 2 SEM. | |
| | 699 | |

AUTOMNE '91 DÉPARTS DE MONTRÉAL DU 15 NOV. ET LE 16 DÉC.

| | | | | | |
|----------------------------|--------|--|--------------------------------|-----------------------------------|------------|
| ACAPULCO ACAPULCO PLAZA | 1 SEM. | 279 | FT-LAUDERDALE LAUDERDALE BEACH | 1 SEM. | 129 |
| MARGARITA CONCORDE | 259 | PUERTO VALLARTA PLAYA DE ORO | 199 | SUNNY ISLES TANGIERS | 129 |
| PUERTO LA CRUZ DORAL BEACH | 279 | CANCUN VILLAS PLAZA | 259 | HALLANDALE CLUB ATLANTIC | 149 |
| HOSTERIA EL MORRO | 269 | DES SUPPLÉMENTS PEUVENT S'APPLIQUER POUR CERTAINS DÉPARTS ENTRE LE 6 ET LE 16 DÉC. | | FT-LAUDERDALE VOL ABC À PARTIR DE | 139 |