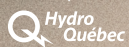




ORCHESTRE SYMPHONIQUE  
DE MONTRÉAL

Saison  
23/24

Présenté par



Programme de concert  
8 et 9 novembre

# OSM. Mené par l'intensité.

Présentateur de saison



# Complice de l'Orchestre symphonique de Montréal



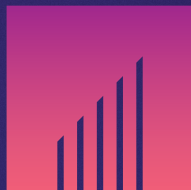


**POWER CORPORATION  
DU CANADA**

---

**Investis dans nos communautés,  
au cœur du changement.**

84<sup>e</sup>  
édition



# LE CONCOURS OSM

Propulsé par  AIR CANADA

CORDES | Découvrez des jeunes virtuoses



William Deslauriers-Allain



Romain-Olivier Gray



Justin Saulnier



Leland Ko



Sua Kwoun



Duncan McDougall



Grace Sohn



Michael Song



Tiffany Yeung



Emad Zolfaghari

11 NOVEMBRE

En collaboration avec



Partenaires publics



concourso**sm**.ca



Novembre

8 mer. 19 h 30 9 jeu. 19 h 30

Présenté par



# Christoph Eschenbach et l'éclatante Symphonie n° 7 de Beethoven

## Christoph Eschenbach and Beethoven's Striking Symphony no. 7

Orchestre symphonique de Montréal  
Christoph Eschenbach, chef / conductor  
Augustin Hadelich, violon / violin

**Alban Berg** | 1885-1935 |

Trois pièces pour orchestre, op. 6 / Three Pieces for Orchestra, op. 6 (19 min)

- I. Präludium [Prélude]
- II. Reigen [Ronde / Round Dance]
- III. Marsch

Concerto pour violon, « À la mémoire d'un ange »  
Violin Concerto, "To the Memory of an Angel" (22 min)

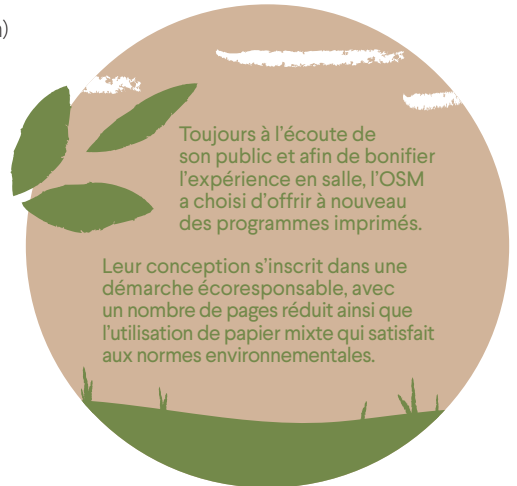
- I. Andante – Allegretto
- II. Allegro – Adagio

Entracte / Intermission

**Ludwig van Beethoven** | 1770-1827 |

Symphonie n° 7 en la majeur, op. 92  
Symphony no. 7 in A major, op. 92 (36 min)

- I. Poco sostenuto – Vivace
- II. Allegretto
- III. Presto
- IV. Allegro con brio



Traduction / Translation: Le Trait juste | Graphisme / Graphics: IKO | Dépôt légal – Bibliothèque et Archives nationales du Québec, 2023

Cette représentation est rendue possible grâce au Plan de relance économique du milieu culturel du Gouvernement du Québec.  
This presentation is made possible thanks to the Gouvernement du Québec program Plan de relance économique du milieu culturel.



Christoph Eschenbach est internationalement reconnu à la fois comme chef d'orchestre et comme pianiste. Alliant tradition d'interprétation, intensité émotionnelle et charisme personnel, on lui reconnaît une vision artistique hors pair. Il a dirigé de nombreux orchestres de premier plan et s'est vu décerner les plus hautes distinctions musicales. Depuis septembre 2019, il est directeur musical du Konzerthausorchester Berlin. Eschenbach est né en 1940 dans une Europe déchirée par la guerre; une succession de tragédies personnelles a affecté ses premières années d'enfance, faisant véritablement de la musique son sauveur. Aujourd'hui, à 83 ans, sa curiosité artistique demeure intacte.

Eschenbach est connu pour son soutien infatigable aux jeunes talents – c'est sa plus grande passion, et il accorde plus d'importance à son mentorat qu'à sa propre carrière. À ce jour, il a découvert et soutenu le pianiste Lang Lang, la violoniste Julia Fischer et les violoncellistes Leonard Elschenbroich et Daniel Müller-Schott. En tant que conseiller artistique et conférencier à l'Académie Kronberg, il accompagne les jeunes violonistes, violoncellistes et altistes dans leur préparation à une carrière de soliste de classe mondiale.

---

Christoph Eschenbach is internationally acclaimed both as a conductor and pianist. Combining performance tradition, emotional intensity, and personal charisma, his performances are recognized for their interpretive depth. Eschenbach has conducted many leading orchestras and garnered the highest musical honours. Since September 2019, he serves as Musical Director of the Konzerthausorchester Berlin. Born in war-torn Europe in 1940, a succession of personal tragedies affected his early childhood years, truly making music his saviour. Today, at 83, his keen artistic curiosity continues undiminished.

Eschenbach is well known as a tireless supporter of young talent – this is his greatest passion, and he values his mentorship above his own distinguished career. To date, he has discovered and supported the pianist Lang Lang, the violinist Julia Fischer and the cellists Leonard Elschenbroich and Daniel Müller-Schott. As Artistic Advisor and lecturer at Kronberg Academy, he accompanies young violinists, cellists and violists as they prepare for careers as world-class soloists.

---

# Christoph Eschenbach

chef | conductor

Augustin Hadelich, l'un des plus grands violonistes de notre époque, est connu pour sa technique phénoménale, ses interprétations pénétrantes et son timbre ravissant. En tant que soliste, il se produit avec les plus grands orchestres internationaux, notamment les orchestres philharmoniques de Vienne, de Berlin, de Londres, de Los Angeles, de New York et de Séoul, les orchestres symphoniques de la Radio bavaroise, de Boston, de San Francisco et de la NHK, parmi d'autres. Sa vaste discographie a attiré de nombreuses critiques élogieuses et plusieurs nominations aux GRAMMY, ainsi qu'un GRAMMY Award en 2016 pour « Meilleur solo instrumental classique ».

Citoyen américain et allemand, Hadelich a étudié à la Juilliard School et a obtenu plusieurs distinctions et prix importants, entre autres le premier prix de l'International Violin Competition d'Indianapolis qui a lancé sa carrière en 2006. Aujourd'hui, il fait partie du corps enseignant de la Yale School of Music. Augustin Hadelich joue un violon Giuseppe Guarneri « del Gesù » de 1744, « Leduc, ex Szeryng », prêté par le Tarisio Trust.

—

Augustin Hadelich, one of the greatest violinists of our time, is renowned for his phenomenal technique, penetrating interpretations, and ravishing tone. As a soloist, he performs with the world's leading orchestras, including the Vienna, Berlin, London, Los Angeles, New York and Seoul Philharmonic Orchestras, the Bavarian Radio Symphony Orchestra, the Boston Symphony Orchestra, the San Francisco Symphony Orchestra and the NHK Symphony Orchestra, among others. His extensive discography has attracted rave reviews and several GRAMMY nominations, as well as a GRAMMY Award in 2016 for Best Classical Instrumental Solo.

An American and German citizen, Hadelich studied at the Juilliard School and has won several major prizes and awards, including first prize at the International Violin Competition in Indianapolis, which launched his career in 2006. He is currently on the faculty of the Yale School of Music. Augustin Hadelich plays a 1744 Giuseppe Guarneri 'del Gesù' violin, 'Leduc, ex Szeryng', on loan from the Tarisio Trust.

---

# Augustin Hadelich

violon | violin

© Susiako Yang





Alban Berg et Anton Webern photographés à Vienne (1923)

---

# Les notes

---

Depuis plusieurs siècles, Vienne est considérée comme l'un des hauts lieux de la culture musicale. La ville a été témoin de l'émergence des plus illustres compositeurs, de la création de chefs-d'œuvre intemporels et d'innovations secouant toute la sphère musicale. Dans la deuxième moitié du XVIII<sup>e</sup> siècle se forme ce qu'on désigne désormais par «classicisme viennois» (ou «Première École de Vienne»), souvent représenté par la triade Haydn/Mozart/Beethoven. Près d'un siècle après la mort de ce dernier naît la Seconde École de Vienne associée cette fois au trio Schoenberg/Berg/Webern. Ces deux groupes de compositeurs distincts étaient liés par un désir de repousser les limites de la musique classique en apportant des innovations dans la forme, le style, le langage et l'instrumentation. Le programme d'aujourd'hui offre un aperçu de ces deux périodes florissantes qu'a connues la scène artistique viennoise.

---

Vienna has been seen as a musical capital for hundreds of years, a city that harboured many illustrious composers, premiered innumerable timeless masterpieces, and nurtured the development of many significant breakthroughs that stirred the entire musical domain. In the second half of the 18th century, Viennese Classicism embodied in the First Viennese School was represented by the Haydn/Mozart/Beethoven triumvirate. Close to a century after Beethoven's death, there emerged a Second Viennese School upheld by another trio of composers: Schoenberg, Berg, and Webern. These two distinct groups of three composers are connected in their mission to push the boundaries of classical music by introducing evolutions in form, style, musical discourse, and instrumentation. Today's program offers a glimpse of these two transformative periods in Viennese art music.

---

## Alban Berg

Né le 9 février 1885 à Vienne, Autriche – Mort le 24 décembre 1935 à Vienne  
Born on February 9, 1885, in Vienna, Austria – Died on December, 1935, in Vienna

---

Trois pièces pour orchestre, op. 6 / Three Pieces for Orchestra, op. 6

- I. Präludium [Prélude]
- II. Reigen [Ronde / Round Dance]
- III. Marsch

---

Première fois à l'OSM : 12 février 1980, dir. Charles Dutoit  
First performance by the OSM: February 12, 1980, cond. Charles Dutoit

---

C'est à l'aube de la Première Guerre mondiale qu'Alban Berg achève l'écriture de ses *Trois pièces pour orchestre*, op. 6, dans lesquelles le compositeur fait preuve d'une maîtrise musicale perfectionnée ainsi que d'un style plus affirmé. L'œuvre est dédiée au mentor et ami Arnold Schoenberg, dont les enseignements ont grandement influencé toute la production bergienne. En plein cœur des transformations musicales extrêmes qui surviennent au début du XX<sup>e</sup> siècle – notamment avec l'atonalité –, les *Pièces pour orchestre* pavent le chemin parcouru entre le Romantisme tardif et les innovations de la Seconde École de Vienne, «consolidant les acquis

At the very outbreak of the First World War, Alban Berg finished writing his *Three Pieces for Orchestra*, demonstrating the sophistication of his musicianship and a more assertive style than previously employed. The work is dedicated to his mentor and friend Arnold Schoenberg, whose instruction greatly influenced all his output. Amid some radical transformations in music in the early 20th century—notably atonality—these *Pieces for Orchestra* traced a path between late Romanticism and the Second Viennese School, “securing the accomplishments at the forefront through contact with the past” (Theodor W. Adorno). Musicologists have noted several correspondences

# Les notes

de l'avant-garde par le contact avec le passé» (Theodor W. Adorno). Les musicologues ont d'ailleurs décelé dans l'œuvre plusieurs analogies mahlériennes, par lesquelles est miroité l'univers musical du grand symphoniste.

La partition se décline en trois mouvements :

1) Le *Präludium* est construit en forme de palindrome, un procédé musical récurrent chez Berg. Le silence originel fait place au bruissement, puis au premier fragment mélodique, menant inexorablement vers un point culminant, qui tranquillement se dissout pour retrouver le néant initial. 2) *Reigen* prend la forme d'une valse et de ses variations, développées par plusieurs procédés d'écriture. 3) *March*, que Boulez a décrit comme «la pièce la plus démesurée de la littérature musicale dans cette période», est empreinte d'une folle polyphonie dont la complexité n'a d'égale que celle de son analyse. Les *Trois pièces pour orchestre* constituent la seule œuvre purement symphonique de Berg et celle-ci fait preuve d'une difficulté d'exécution à laquelle peu d'orchestres choisissent de s'attaquer.

with Mahler that reflect this great symphonist's musical cosmos.

As is made obvious by its title, the work comprises three movements: 1) *The Präludium* is constructed as a palindrome, one of Berg's recurring musical devices. Initial silence cedes to a rustling effect that leads to its first melodic fragment, which in turn develops inexorably to its apex before quietly dissolving in primeval nothingness; 2) *Reigen* espouses the form of a waltz with variations that employ various compositional devices; 3) *Marsch*, which Boulez described favourably as the most excessive piece in the musical literature of this period, is steeped in a type of highly daring polyphony whose complexity can only be matched or seized by analysis. In sum, the *Three Pieces for Orchestra* represent Berg's only purely symphonic work, whose difficulty of execution is such that few orchestras endeavour to tackle it.

## Concerto pour violon, « À la mémoire d'un ange » / Violin Concerto, "To the Memory of an Angel"

- I. Andante – Allegretto
- II. Allegro – Adagio

---

Première fois à l'OSM : 24 mars 1959, dir. Igor Markevitch, soliste : Christian Ferras

First performance by the OSM: March 24, 1959, cond. Igor Markevitch, soloist: Christian Ferras

---

En 1935, l'avenir n'est pas de très bon augure pour Berg. L'arrivée au pouvoir d'Adolf Hitler deux ans plus tôt a eu des répercussions immenses, tant au niveau politique, que culturel. «Les maîtres de la nouvelle Allemagne avaient rapidement fait savoir qu'il n'entrerait pas dans leurs intentions d'accueillir et de subventionner les hallucinations sonores de Viennois décadents, disciples d'un révolutionnaire juif exilé», écrit le musicologue Alain Galliani. Ce «Juif exilé», c'est Schoenberg, qui avait été contraint de quitter le pays il y a peu. En ces temps incertains, Berg choisit à contrecœur de mettre sur pause l'orchestration de son opéra *Lulu*, afin d'accepter une offre lucrative – 1500 \$ – venant du violoniste américain Louis Krasner, qui lui demande un concerto.

In 1935, the future was not looking hopeful for Berg. The rise to power two years earlier of Adolf Hitler had devastating repercussions, both politically and culturally. "Rulers of the new Germany quickly made it known that it was not their intention to accommodate or subsidize the hallucinatory soundscapes of the decadent Viennese, those disciples of an "exiled Jewish revolutionary," wrote musicologist Alain Galliani. This exiled Jewish revolutionary was none other than Schoenberg, who had recently been forced to emigrate to the United States. In such volatile times, Berg reluctantly chose to interrupt the orchestration of his opera *Lulu* to accept a lucrative offer—\$1,500—from American violinist Louis Krasner in exchange for a concerto.

D'abord source de peu de motivation, l'écriture du *Concerto* est bouleversée par la mort prématurée de Manon Gropius – la fille de son amie Alma Mahler –, le 22 avril de la même année. Pour Berg, il devient rapidement évident que sa nouvelle œuvre sera un hommage à la jeune trépassée et le compositeur fait soudainement montre d'une époustouflante ardeur au travail. Il écrit à Alma : «Un jour viendra [...] où une partition dédiée à la mémoire d'un ange vous permettra d'entendre, toi et Franz, ce que je ressens et que je ne suis pas en mesure aujourd'hui d'exprimer.»

Plusieurs musicologues se sont échinés à déchiffrer des codes musicaux que Berg a disséminés dans tout son répertoire. Le compositeur «vient en quelque sorte graver dans l'organisation de sa musique des aveux secrets et inaudibles que le jeu de lettres musicales murmure dans le chanté des mélodies et de l'harmonie» (Galliani). Dans le *Concerto pour violon*, les noms de Berg et de Gropius sont représentés par leur première lettre, dont l'équivalent musical sont les pôles de l'œuvre : G pour Gropius = *sol* (mineur); Bb pour Berg = *si* bémol (majeur). L'œuvre fait preuve de limpidité et d'équilibre – notamment entre le tonal et l'atonal – autant qu'elle est mystérieuse et ineffable. Le compositeur termine par une citation qui n'aura jamais été aussi distincte; un choral de Bach dont les paroles font directement référence à la mort de «l'ange». Mort le 24 décembre 1935, Alban Berg aura offert avec ce *Concerto* sa dernière composition.

While initially a rather mediocre source of motivation, this commission of a Concerto was wholly recast owing to the early death of Manon Gropius—the daughter of his friend Alma Mahler—on April 22 of that same year, 1935. For Berg, the Concerto took on a new meaning: it would be an homage to Gropius, and he would redouble his efforts and industriousness: “Before this terrible year has passed,” he wrote to Alma, “you and Franz will be able to hear, in the form of a score which I shall dedicate ‘to the memory of an angel,’ that which I feel and today cannot express.”

Scholars have invested much time and effort deciphering the musical codes that lie scattered throughout Berg's output. The composer “in a sense etched into his music's structure various secret and inaudible confessions that a play of musical letters whisper, in the carriage of melodies and of harmony” (Galliani). In the Violin Concerto, the names Berg and Gropius are represented by their first letters, whose musical equivalents function as poles: G (minor) for Gropius; B-flat (major) for Berg. The work is lucid and equilibrated—particularly between tonal and atonal elements—as much as it is mysterious and ineffable. Berg concluded it with a musical quote that could not be clearer in its meaning: it is from a Bach chorale whose text directly refers to the death of “the angel.” Alban Berg himself died on December 24, 1935; his Concerto stands as his last creative offering.



# Les notes

## Ludwig van Beethoven

Né le 16 décembre 1770 à Bonn, Allemagne – Mort le 26 mars 1827 à Vienne, Autriche  
Born on December 16, 1770, in Bonn, Germany – Died on March 26, 1827, in Vienna, Austria

Symphonie n° 7 en la majeur, op. 92

Symphony no. 7 in A major, op. 92 (36 min)

- I. Poco sostenuto – Vivace
- II. Allegretto
- III. Presto
- IV. Allegro con brio

---

Première fois à l'OSM : 26 février 1935, dir. Jean-Josaphat Gagnier

First performance by the OSM: February 26, 1935, cond. Jean-Josaphat Gagnier

---

C'est en septembre 1812, quatre ans après avoir terminé la composition de sa *Sixième Symphonie*, que Beethoven achève l'écriture de sa *Septième*. Celle-ci constitue le zénith de sa période dite « héroïque », en concordance avec les bouleversements politiques qui secouent l'Europe à cette époque – notamment les guerres napoléoniennes – et des élans révolutionnaires propres au compositeur. La *Septième* est créée le 8 décembre 1813 à l'Université de Vienne, lors d'un concert-bénéfice au profit de soldats autrichiens blessés au combat. C'est Beethoven qui dirige l'orchestre, au sein duquel figurent des compositeurs illustres, incluant Salieri, Spohr, Hummel ou Meyerbeer.

La *Septième Symphonie* débute par un puissant accord qui amorce la plus longue introduction que Beethoven ait écrite pour un mouvement de symphonie. C'est seulement après quelques minutes s'achevant dans un dénuement quasi humoristique que commence le *Vivace*. L'*Allegretto* qui suit est certainement l'un des mouvements les plus connus du répertoire beethovénien. Le premier thème a ceci de particulier qu'il est développé d'abord sur une formule rythmique plutôt que mélodique; formule qui constituera le leitmotiv dominant du mouvement entier. L'auditeur ne peut manquer de se laisser happer par cette sorte de marche solennelle aux allures hypnotiques. Après un *Presto* brillant et dansant, à nouveau marqué par le développement de courtes

In September 1812, four years after completing his Sixth Symphony, Beethoven put the final touches on his Seventh Symphony. It is a work at the zenith of the composer's "heroic" period, engaged as he was with political upheavals that shook all of Europe—especially the Napoleonic wars—and intensified his own revolutionary ardour. The Seventh was premiered on December 8, 1813, at the University of Vienna, in a benefit concert for Austrian soldiers wounded in combat. Beethoven conducted the orchestra, whose members included many illustrious composers including Salieri, Spohr, Hummel, and Meyerbeer.

The Seventh Symphony begins with a powerful chord that sets in motion the longest introduction to a symphonic movement that Beethoven ever wrote. Thus, it is only after several minutes that end in quasi-humorous fashion that the *Vivace* begins. The ensuing *Allegretto* is surely one of the most popular movements in all of Beethoven's repertoire. Its first theme is distinctive in that it develops according to a rhythmic rather than melodic cell, effectively becoming the prevailing leitmotif of the entire movement. It is hard to resist, as a listener, being entranced by its solemn and hypnotic, march-like progress. After a bright and lively *Presto*, once again fashioned from a brief rhythmic cell, the Symphony concludes with an imperial and impetuous *Allegro con brio* that reconnects with the opening key. With his "Seventh," Beethoven conferred on the rhythmic motif a role that symphonic music had never given

cellules rythmiques, l'œuvre expire dans un *Allegro con brio* impérial et impétueux, qui renoue avec la tonalité d'ouverture. Avec sa *Symphonie n° 7*, Beethoven donne au motif rythmique un rôle que la musique symphonique ne lui avait jamais accordé; celui de moteur à propulsion d'une œuvre à grand déploiement. Dès sa création, la *Symphonie* connaît un franc succès, qui ne s'est jamais tari.

© Gabriel Paquin-Buki

it: an engine able to power a large-scale work. At its premiere, it enjoyed immense success, and since then, its notoriety has never waned.



Symphonie n° 7 de Beethoven (première page de la partition manuscrite)

---

# Le saviez-vous? Did you know?

Au mois de juillet 1935, deux jours après avoir terminé l'écriture de son concerto « À la mémoire d'un ange », Berg est piqué par une guêpe dans le bas du dos. Ce qui pourrait n'être qu'un désagrément anodin se transforme rapidement en cauchemar pour le compositeur, qui se plaint d'un « hideux furoncle » lui causant bien des désagréments. La piqûre s'infecte et l'état de santé de Berg se détériore au cours des mois suivants, menant implacablement à sa mort, le 24 décembre.

Au début du XX<sup>e</sup> siècle, Arnold Schoenberg a révolutionné la pratique musicale en mettant au point une technique appelée « dodécaphonisme ». Contrairement à tout ce qui s'était fait en Occident durant les siècles précédents, le dodécaphonisme donne une égale importance à chacun des douze sons de la gamme chromatique, éliminant le concept de tonalité, dans lequel certaines notes prédominent. Ici, chacun des douze sons doit donc être entendu – dans un ordre prédéterminé –, avant que la série ne puisse recommencer. L'ordre choisi par Berg pour son *Concerto* est le suivant :



Brahms composa son *Concerto pour violon* en 1878, sur la rive du lac Wörthersee, en Autriche. Berg composa son *Concerto* sur la rive opposée.

Lors de la création de la *Septième Symphonie* de Beethoven, le public a tellement apprécié le deuxième mouvement, que celui-ci a été bissé. À notre époque, il est difficile d'imaginer qu'un public dithyrambique « interrompe » un concert afin de réentendre l'un des mouvements d'une œuvre.

In July 1935, two days after completing his *Concerto "To the Memory of an Angel,"* Berg was stung by a wasp in the lumbar region. What might have been a minor inconvenience quickly turned into a nightmare for the composer, who complained of an "atrocious carbuncle" causing him a great deal of discomfort. The sting became infected, and Berg's health relentlessly deteriorated over the ensuing months, resulting in his death on December 24.

In the early 20th century, Arnold Schoenberg revolutionized musical practices by developing a technique named "dodecaphony," or "twelve-tone serialism." Unlike any established practice in Western art music in previous centuries, twelve-tone music gives equal importance to all twelve pitches of the chromatic scale, thus dispensing with the construct of tonality, in which certain notes predominate. Here, each of the twelve pitches must be played—in a predetermined order—before the series can begin again. Berg chose the following order of pitches for his *Concerto*:

Brahms composed his *Violin Concerto* in 1878, while sojourning on one of the shores of Lake Wörthersee, in Austria. Berg composed his *Concerto* on the opposite shore.

During the premiere of Beethoven's *Seventh Symphony*, the audience so enjoyed its second movement that it demanded an encore. In our time, it is hard to imagine an exuberant audience "interrupting" a concert to hear one of the work's movements again.



Alban Berg, par Arnold Schoenberg (1910)

espace OSM



# Mettez-vous dans la peau d'un chef d'orchestre grâce à Partitura !

Dance cette expérience virtuelle immersive, choisissez parmi une sélection d'œuvres de Vivaldi, Dvořák ou Ana Sokolović et retrouvez-vous sur le podium de la Maison symphonique avec devant vous, un orchestre à cordes formé de musiciennes et musiciens de l'OSM.

OSM.CA

# Les musiciennes et musiciens de l'OSM

**RAFAEL PAYARE**, directeur musical / music director

**ANDREW MEGILL**, chef de chœur de l'OSM / OSM chorus master

**OLIVIER LATRY**, organiste émérite / organist emeritus **JEAN-WILLY KUNZ**, organiste en résidence / organist-in-residence

**ANTONIA NANTEL**, **ATHANASE DAVID** & **WILFRID PELLETIER**, membres fondateurs / founding members

**WILFRID PELLETIER (1896-1982)**, **ZUBIN MEHTA** & **KENT NAGANO**, chefs émérites / conductors emeriti

**PIERRE BÉRIQUE (1910-2003)**, directeur général émérite / general manager emeritus

**LOUIS CHARBONNEAU**, timbalier solo émérite / principal timpanist emeritus

## PREMIERS VIOLONS / FIRST VIOLINS

**Andrew Wan** <sup>1,2</sup>  
violon solo / concertmaster  
**Olivier Thouin**  
violon solo associé /  
associate concertmaster

**Marianne Dugal**  
2<sup>e</sup> violon solo associée /  
2<sup>nd</sup> associate concertmaster

**Jean-Sébastien Roy**  
1<sup>er</sup> assistant / 1<sup>st</sup> assistant

**Ramsey Husser**  
2<sup>e</sup> assistant / 2<sup>nd</sup> assistant

**Sydney Adedamola**

**Marc Béliveau**

**Marie Lacasse** <sup>2</sup>

**Ariane Lajoie**

**Ingrid Matthiessen**

**Katherine Palyga**

**Timothy Steeves**

**Abby Walsh** <sup>2</sup>

**Richard Zheng** <sup>2</sup>

## SECONDS VIOLONS / SECOND VIOLINS

**Alexander Read**  
solo / principal

**Marie-André Chevrette**  
associée / associate

**Brigitte Rolland**  
1<sup>re</sup> assistante / 1<sup>st</sup> assistant

**Joshua Peters**  
2<sup>e</sup> assistant / 2<sup>nd</sup> assistant

**Éliane Charest-  
Beauchamp** <sup>2</sup>

**Ann Chow**

**Mary Ann Fujino**

**Jean-Marc Leclerc**

**Isabelle Lessard**

**Alison Mah-Poy**

**Monique Poitras**

**Daniel Yakymyshyn**

## ALTOS / VIOLAS

**Victor Fournelle-Blain** <sup>2</sup>  
solo / principal

**Jean Fortin**  
1<sup>er</sup> assistant / 1<sup>st</sup> assistant

**Charles Pilon**  
2<sup>e</sup> assistant / 2<sup>nd</sup> assistant

**Joseph Burke**

**Scott Chancey**

**Sofia Gentile**

**Natalie Racine**

**Rosemary Shaw**

## VIOLONCELLES / CELLOS

**Brian Manker**

solo / principal

**Anna Burden**

associée / associate

**Tavi Ungerleider** <sup>2</sup>

1<sup>er</sup> assistant / 1<sup>st</sup> assistant

**Geneviève Guimond**

**Gerald Morin**

**Sylvain Murray** <sup>2</sup>

**Peter Parthun**

**Sophie van der Sloot**

## CONTREBASSES / DOUBLE BASSES

**Ali Kian Yazdanfar**  
solo / principal

**Eric Chappell**  
assistant

**Scott Feltham**

**Andrew Goodlett**

**Peter Rosenfeld**

**Edouard Wingell**

## OCTOBASSES

**Eric Chappell**

**Andrew Goodlett**

**Sylvain Murray**

Les octobasses sont gracieusement  
mises à la disposition de l'OSM  
par la compagnie Canimex Inc.  
(Drummondville). / The octobasses  
are generously loaned to the OSM  
by Canimex Inc. (Drummondville).

## FLÛTES / FLUTES

**Timothy Hutchins**

solo / principal

**Albert Brouwer**

associé / associate

**Florence Laurain**

2<sup>e</sup> flûte / 2<sup>nd</sup> flute

**Christopher M. James**

piccolo solo / principal piccolo

## HAUTBOIS / OBOES

**Vincent Boilard**

associé / associate

**Josée Marchand**

2<sup>e</sup> hautbois / 2<sup>nd</sup> oboe

**Pierre-Vincent Plante**

cor anglais solo /

principal English horn

## CLARINETTES / CLARINETS

**Todd Cope**

solo / principal

**Alain Desgagné**

associé / associate

**André Moisan**

clarinette basse et saxophone /

bass clarinet and saxophone

## BASSONS / BASSOONS

**Stéphane Lévesque**

solo / principal

**Mathieu Harel**

associé / associate

**Martin Mangrum**

2<sup>e</sup> basson / 2<sup>nd</sup> bassoon

**Michael Sundell**

contrebasson / contrabassoon

## CORS / HORNS

**Catherine Turner**

solo / principal

**Denys Derome**

associé / associate

**Xavier Fortin**

2<sup>e</sup> cor / 2<sup>nd</sup> horn

**Florence Rousseau**

3<sup>e</sup> cor / 3<sup>rd</sup> horn

**Nadia Côté**

4<sup>e</sup> cor / 4<sup>th</sup> horn

## TROMPETTES / TRUMPETS

**Paul Merkelo**

solo / principal

**Stéphane Beaulac**

associé / associate

**Robert Weymouth**

2<sup>e</sup> trompette / 2<sup>nd</sup> trumpet

**Samuel Dusinberre**

4<sup>e</sup> trompette / 4<sup>th</sup> trumpet

## TROMBONES

**James Box**

solo / principal

**Charles Benaroya**

2<sup>e</sup> trombone / 2<sup>nd</sup> trombone

**Pierre Beaudry**

trombone basse solo /

principal bass trombone

## TUBA

**Austin Howle**

solo / principal

## TIMBALES / TIMPANI

**Andrei Malashenko**

solo / principal

**Hugues Tremblay**

associé / associate

## PERCUSSIONS

**Serge Desgagnés**

solo / principal

**Corey Rae**

**Hugues Tremblay**

## HARPE / HARP

**Jennifer Swartz**

solo / principal

Parrainée par monsieur

François Schubert, en mémoire

de son épouse Marie Pineau. /

Sponsored by Mr. François Schubert,

in loving memory of Marie Pineau.

## PIANO & CÉLESTA

**Olga Gross**

## MUSICOTHÉCAIRE / MUSIC LIBRARIAN

**Michel Léonard**

<sup>1</sup> Le violon Bergonzi 1744 d'Andrew Wan est généralement prêté par le mécène David B. Sela. / Andrew Wan's 1744 Bergonzi violin is generously loaned by philanthropist David B. Sela.

<sup>2</sup> L'archet Dominique Peccatte 1860 d'Andrew Wan, le violon Giovanni Battista Grancino 1695 et l'archet Arthur Vigneron 1895 de Marie Lacasse, le violon Nicolas Vuillaume de Mirencourt et l'archet Eugène Sartory d'Abby Walsh, le violon Lorenzo Storioni 1780 et l'archet Eugène Sartory de Richard Zheng, le violon Jean-Baptiste Vuillaume 1840 d'Éliane Charest-Beauchamp, l'alto Carlo Ferdinando Landolfi 1757 (Milan) de Victor Fournelle-Blain, le violoncelle Raffaele & Antonio Gagliano v. 1830 et l'archet François Nicolas Voirin 1860 de Tavi Ungerleider, de même que le violoncelle Domenico Montagnana 1734 et l'archet Louis Gillet v. 1950 de Sylvain Murray sont gracieusement mis à leur disposition par CANIMEX INC. de Drummondville (Québec). / Andrew Wan's 1860 Dominique Peccatte bow, Marie Lacasse's 1695 Giovanni Battista Grancino violin and 1895 Arthur Vigneron bow, Abby Walsh's Nicolas Vuillaume de Mirencourt violin and Eugène Sartory bow, Richard Zheng's 1780 Lorenzo Storioni violin and Eugène Sartory bow, Éliane Charest-Beauchamp's 1840 Jean-Baptiste Vuillaume violin, Victor Fournelle-Blain's 1757 (Milan) Carlo Ferdinando Landolfi viola, Tavi Ungerleider's c. 1830 Raffaele & Antonio Gagliano cello and 1860 François Nicolas Voirin bow, as well as Sylvain Murray's 1734 Domenico Montagnana cello and c. 1950 Louis Gillet bow are generously provided to them by CANIMEX INC. (Drummondville, Quebec).

# Administration de l'OSM

## Conseil d'administration

### COMITÉ EXÉCUTIF

#### Lucien Bouchard

Président du CA de l'OSM  
Associé principal  
Davies Ward Phillips & Vineberg  
S.E.N.C.R.L., s.r.l.

#### Hélène Desmarais

Présidente déléguée du CA de l'OSM  
Présidente et chef de la direction  
Centre d'entreprises et d'innovation  
de Montréal

#### Monique Leroux

Vice-présidente du CA de l'OSM  
Conseillère stratégique  
Fiera Capital

#### Nicolas Marcoux

Trésorier du CA de l'OSM  
Chef de la direction  
PricewaterhouseCoopers LLP

#### Renée Loiselle

Secrétaire du CA de l'OSM  
Associée  
Norton Rose Fulbright Canada  
S.E.N.C.R.L., s.r.l.

#### Marc-André Boutin

Associé  
Davies Ward Phillips & Vineberg  
S.E.N.C.R.L., s.r.l.

#### Madeleine Careau

Cheffe de la direction  
Orchestre symphonique de Montréal

#### Jean-Guy Desjardins

Président du conseil et chef de  
la direction  
Fiera Capital

#### Patrick Lahaie

Associé sénior  
McKinsey & Compagnie

#### Georges Morin

Administrateur de sociétés  
Jonathan Tétrault

Associé directeur  
Sagard Holding

#### Louis G. Veronneau

Directeur général, Initiatives  
stratégiques, actifs réels  
Immobilier, ressources naturelles  
et infrastructures – PSP

### ADMINISTRATEURS

#### Louis Audet

Président exécutif du conseil  
d'administration  
Cogeco

#### Janie Béique

Présidente et cheffe de la direction  
Fonds de solidarité FTQ

#### Isabelle Benoit Gelber

Chercheuse  
Université Concordia

#### Anne-Marie Boucher

Avocate  
BCF Avocats d'affaires  
Bita Cattelan  
Vice-présidente  
Fondation WCPD et WCPD Inc.

#### Sandra Chartrand

Présidente  
Fondation Sandra et Alain Bouchard

#### Deborah Cherenfant

Directrice régionale  
Femmes entrepreneurs, Québec &  
Atlantique TD

#### Charles Emond

Président et chef de la direction  
Caisse de dépôt et placement  
du Québec

#### Pierre Gagnon

Vice-président  
Affaires corporatives et juridiques et  
chef de la gouvernance  
Hydro-Québec

#### L'honorable Marc Gold

Administrateur de sociétés

#### Pierre A. Goulet

Président  
Gestion Scabrini inc.

#### Jimmy Jean

Vice-président, économiste en chef  
et stratège

#### Mouvement Desjardins

Patricia Lemaire  
Directrice générale  
Fondation famille Lemaire

#### Charles Milliard

Président-directeur général  
Fédération des chambres de  
commerce du Québec

#### Karine Moses

Présidente direction du Québec de  
Bell & Présidente Bell Média Québec

#### Richard Payette

#### Élise Proulx

Vice-présidente exécutive,  
Affaires publiques,  
Communications et cheffe de cabinet  
Ivanhoé Cambridge

#### Jean-François Séguin

Directeur général et chef du secteur  
des Technologies - Québec  
BMO Marché des Capitaux

### MEMBRES EX OFFICIO

#### Vincent Decitre

Président  
Cercle des mélomanes de l'OSM

#### Jacques Laurent

#### Stéphane Lévesque

Musicien  
Comité des musiciens

#### Sylvain Murray

Musicien  
Comité des musiciens

#### Robert Quesnel

Président  
Association des bénévoles de l'OSM

## Personnel administratif

### DIRECTION GÉNÉRALE

MADELINE CAREAU, cheffe de la direction  
DANIÈLE LAVOIE, cheffe de bureau et  
adjoïnte exécutive

FREDY EXCELLENT, coordonnateur aux  
événements et assistant administratif  
MARC DE MONTIGNY, coordonnateur aux  
événements et assistant administratif

### AFFAIRES PUBLIQUES ET RELATIONS GOUVERNEMENTALES

MAXIME LATAILLE, directeur, affaires publiques  
et relations gouvernementales

### ADMINISTRATION DE LA MUSIQUE

MARIANNE PERRON, directrice principale,  
secteur artistique  
BÉATRICE MILLE, adjoïnte au directeur musical

### ADMINISTRATION DE L'ORCHESTRE

FRANÇOISE HENRI, directrice, personnel musicien  
LISE-MARIE RIBERDY, coordonnatrice, musicothèque

### ÉDUCATION ET COMMUNAUTÉ

ANNIE SAUMIER, directrice, éducation  
MÉLANIE MOURA, cheffe, programmation jeunesse  
et médiation

ANNIE CALAMIA, chargée de projets, développement  
des publics

MARIE-CLAUDE CODSI, chargée de projets, éducation  
JADE PICHE, chargée de projets, concours et  
partenariats éducatifs

### OPÉRATIONS ARTISTIQUES

SÉBASTIEN ALMON, directeur opérations  
artistiques et développement international

### PRODUCTION

MARIE-CLAUDE BRIAND, directrice, production  
LUC BERTHIAUME, directeur technique

CARL BLUTEAU, chef machiniste

BERNARD FRENETTE, chef accessoiriste

NICOLA LOMBARDO, chef son

HENRY SKERRETT, chef éclairagiste

### PROGRAMMATION

RONALD VERMEULEN, directeur,  
programmation musicale

SCOTT TRESHAM, directeur adjoint,  
programmation musicale

CLAIRE CAVANAGH, chargée de projets,  
programmation musicale

RASHA MASALKHI, chargée de projets,  
programmation musicale, par intérim

JORDAN GASPARIK, responsable, artistes invités

JOÉ LAMPRON-DANDONNEAU, coordonnateur,  
secteur artistique

### PROJETS ARTISTIQUES

YUMI PALLESCHI, cheffe, projets artistiques  
ANA BARRETT, coordonnatrice, projets artistiques  
AUDE LACHAPPELLE, superviseuse, Espace OSM

### EXPLOITATION

INES LENZI, cheffe de l'exploitation  
DAPHNÉ BISSON, analyste d'affaires  
MARIE-HÉLÈNE FOREST, conseillère principale,  
initiatives stratégiques

### COMMANDITES

MARIE-ÈVE MERCURE, directrice, commandites  
VÉRONIQUE BUGEAUD, cheffe, développement  
des commandites

NAWAL OMRI, Cheffe, gestion des comptes,  
commandites

CAROLINE VERREAULT, cheffe, gestion de  
comptes, commandites par intérim

RACHEL ALBOUKHARI, gestionnaire de comptes,  
commandites

MARIE MICHAUD, gestionnaire de comptes,  
commandites

BASMA ABOUABDELMAJID, chargée de comptes,  
commandites

ORIANA NTONDO, chargée de comptes, commandites

### MARKETING-COMMUNICATIONS

MARLENE CHAPELAIN, directrice, marketing  
et communications

CHARLIE GAGNÉ, cheffe, communications-marketing

CAMILLE LALIME, chargée de projets, marketing

SONIA STAALI, chargée de projets, marketing,  
par intérim

FLORENCE LEYSSIEUX, conseillère, contenu  
musical et rédactrice

PIER-LUC LEMIEUX, coordonnateur, marketing

GENEVIÈVE OUIMET, coordonnatrice,  
communications-marketing

PASCALLE OUIMET, cheffe, relations publiques

ELISE FAFARD, relationniste

YSABEL RODRIGUEZ, cheffe, plateformes numériques

KARYNE DUFOUR, conseillère principale,  
stratégies et marketing relationnel

JEANNE DUMOUCHEL, chargée, contenu et  
médias sociaux

ARIELA LEONARDO VARGAS, coordonnatrice,  
plateformes numériques par intérim

### DÉVELOPPEMENT PHILANTHROPIQUE

ANNE LASSONDE, Directrice, développement  
philanthropique, par intérim

JOSIANNE LAFANTAISIE, cheffe, développement  
philanthropique, campagne grand public et  
communication

MARIE-ANDRÉE PIGEON-TURENNE, Conseillère,  
campagnes de dons et opérations

CAROLINE BÉNARD, conseillère au développement,  
grands donateurs

LAURENCE CHARLEBOIS, conseillère, relations  
grands donateurs

MYLÈNE DES BECQUETS, cheffe de projets,  
événements philanthropiques  
FRÉDÉRIQUE BERGERON, coordonnatrice,  
événements philanthropiques  
STÉPHANIE FAUCHER, conseillère, développement  
des Cercles philanthropiques

### RESSOURCES HUMAINES

BRUNO VALET, CRHA, directeur, ressources humaines  
BELINA SAVEJVONG, CRHA, conseillère,  
ressources humaines  
GENEVIÈVE BOLDUC, conseillère, ressources  
humaines, par intérim

### VENTES ET SERVICE À LA CLIENTÈLE

LAURIE-ANNE DEIGLAT, directrice,  
ventes et service à la clientèle  
KARINE BOILLAT-MADFOUNY, chargée,  
ventes et service à la clientèle  
INGRID LOCKS SCHMITT, coordonnatrice,  
ventes et opérations billetterie

VINCENT MICHAUD, coordonnateur, opérations  
billetterie et campagnes de sollicitation

ZELTZIN ADELA GONZALEZ MACIEL

CÉDRICK DUCASS

LUCAS MAURER

conseillers, opération et service à la clientèle

ALEX HUYGHEBAERT

CAMILLE LY MICHAUD-TRAN

ALEXIS MICHAUD

CHRISTIANE POSSAMAI

JEAN-PIERRE BOURDEAU

OLIVIER MARTIN-FRÉCHETTE

SUSANNE VIOLINO

VINCENT BERTRAND-HUNEALT

conseillers(ères), relations client

### SERVICES FINANCIERS ET ADMINISTRATIFS

SOPHIE BRUNETTE, CPA, directrice principale,  
services administratifs

YAZAN SHUKAIRY, analyste fonctionnel – gestion  
de la relation client

### SERVICES FINANCIERS

NATHALIE MALLET, contrôleur

MANON BRISSON, technicienne comptable

### TECHNOLOGIES DE L'INFORMATION

CHOUKRI BELHADJ, chef, technologies de l'information

HAMDANE BOUZAR, technicien, informatique

SOPHIE RODRIGUE, technicienne, gestion de  
l'information

### ASSOCIATION DES BÉNÉVOLES

ROBERT QUESNEL, président

---

# Le Grand Orgue

# Pierre-Béique

---

L'orgue de la Maison symphonique de Montréal, inauguré le 28 mai 2014, a été réalisé par la maison Casavant pour le compte de l'OSM qui en est le propriétaire, avec la collaboration des architectes Diamond Schmitt + Ædifica pour sa conception visuelle. Il s'agit d'un grand orgue d'orchestre, inscrit dans les registres du facteur de Saint-Hyacinthe comme opus 3900. Il comporte 109 registres, 83 jeux, 116 rangs et 6 489 tuyaux.

Il porte le nom de Grand Orgue Pierre-Béique, en hommage au premier directeur général de l'OSM (de 1939 à 1970). Ce mélomane engagé et gestionnaire avisé avait pris la relève de dame Antonia Nantel, qui agissait depuis 1934 comme secrétaire du conseil d'administration de la Société des Concerts symphoniques de Montréal, l'organisme ancêtre de l'OSM.

L'achat de cet orgue a été rendu possible par une gracieuseté de madame Jacqueline Desmarais qui en a assumé le coût total et a voulu ainsi perpétuer par son appellation le souvenir de l'irremplaçable contribution de monsieur Pierre Béique à la mission d'excellence de l'OSM.

The organ at the Maison symphonique de Montréal, inaugurated on May 28, 2014, was designed and built on behalf of the OSM by the organ builder Casavant with the collaboration of architects Diamond Schmitt + Ædifica for its visual design, and is the Orchestra's property. This is a large organ intended for orchestral use, and is recorded in the books of the Saint-Hyacinthe builder as Opus 3,900. It consists of 109 registers, 83 stops, 116 ranks and 6,489 pipes.

The instrument bears the name Grand Orgue Pierre-Béique, in tribute to the OSM's first general manager (from 1939 to 1970). An astute administrator and a committed music lover, Pierre Béique took over from Dame Antonia Nantel, who had acted, since 1934, as secretary of the Board of Directors of the Société des Concerts symphoniques de Montréal, the forerunner of the OSM.

Purchase of this organ was made possible through the legacy of Madame Jacqueline Desmarais, who assumed the total cost and, in so doing, wished to keep alive the memory of the lasting contribution made by Mr. Pierre Béique to the OSM's mission of excellence.

---

## LA MAISON SYMPHONIQUE DE MONTRÉAL

---

La réalisation de la résidence de l'OSM a été rendue possible grâce au gouvernement du Québec, qui en assumera également les coûts, dans le cadre d'un partenariat public-privé entre le ministère de la Culture, des Communications et de la Condition féminine et Groupe immobilier Ovation, une filiale de SNC-Lavalin. L'acoustique et la scénographie de la salle portent la signature de la firme Artec Consultants Inc., dirigée pour ce projet par Tateo Nakajima. L'architecture a été confiée à un consortium constitué de Diamond and Schmitt Architects Inc. et Ædifica Architectes, sous la direction de Jack Diamond.

The construction of the OSM's home was made possible thanks to the government of Quebec, which also assumed its cost as part of a public-private partnership between the Ministère de la Culture, des Communications et de la Condition féminine and Groupe immobilier Ovation, a subsidiary of SNC-Lavalin. The hall's acoustics and theatre design bear the signature of the firm Artec Consultants Inc., with this project headed by Tateo Nakajima. Its architecture was entrusted to a consortium consisting of Diamond and Schmitt Architects Inc. and Ædifica Architects, under the direction of Jack Diamond.

Comme nos donateurs  
Huguette, Amin et Zeltzin,  
permettez à toute la communauté  
de savourer le bonheur de  
la musique classique!

Faites votre don  
dès maintenant!



En ligne : [osm.ca/dons](https://osm.ca/dons)



Au téléphone : 514 842-0017



Pour que la musique  
fasse vibrer

# Merci à nos donatrices et à nos donateurs



## Grands donateurs et donatrices | Major donors

### Cercle du Maestro / Maestro Circle

100 000 \$ – 499 999 \$

Satoko & Richard Ingram +  
Michèle et Jean Paré\* +

50 000 \$ – 99 999 \$

Ann Birks\* +  
John Farrell & François Leclair +  
Juliana Pleines +  
Ariane Riou et Réal Plourde\* +  
David B. Sela\*  
The Azrieli Foundation

25 000 \$ – 49 999 \$

Canimex Inc.  
Bita & Paolo Cattelan +  
Familie Ionescu  
François Schubert  
Ruth & David Steinberg Foundation\*  
Anonyme

10 000 \$ – 24 999 \$

Naomi & Eric Bissell  
Karen and Murray Dalfen  
Dentons Canada s.e.n.c.r.l.  
Fayolle Canada  
Fogarty Étude Légale - Fogarty Law Firm +  
Société de Gestion Sogefor inc.  
Fonds Fondation Stéfane Foumy  
Fondation Bernard Gauthier  
Nahum & Dr. Sheila Gelber  
Gelmount Foundation  
Shirley Goldfarb  
Henri Family Foundation  
Fondation Céline et Jacques Lamarre  
Tom Little & Ann Sutherland  
Constance V. Pathy  
Dr. W. Mark Roberts and Roula Drossis  
David Tarr & Gisèle Chevretils  
Lorraine Langevin et Jean Turmel  
Sue & Soren Wehner  
Colleen & Mirko Wicha  
Anonyme (2)

### Cercle d'honneur / Honour Circle

5 000 \$ – 9 999 \$

Dr Karen Buzaglio & Mr Alexandre Abecassis  
Renée et Pierre Béland  
Marjorie & Gerald Bronfman Foundation  
Susan Casey Brown  
Dr. Richard Cruess  
Louise Doré et Jean Lanoue  
André Dubuc  
In honour of Eni and Berni Rosenberg  
Drs. Diane Francoeur et Francis Engel  
Pierrette Rayle & John H. Gomery  
Marie-Claire Hélie  
Fondation Sibylla Hesse  
Joan F. Ivory CM  
Roslyn Joseph  
Fondation famille Lupien  
The Irving Ludmer Family Foundation  
Lise-Andrée Mercier  
Madame Guylaine Saucier, C.M., CFA  
Fondation Denise & Guy St-Germain  
Lillian Vineberg  
Anonyme (3)

3 000 \$ – 4 999 \$

Robert P. Bélanger et Francine Descarries  
Gilles Brassard et Lise Raymond  
Réjean Breton et Louise-Marie Dion\* +  
Sigrid et Gilles Chatel  
Rachel Côté et Paul Cmikiewicz  
In loving memory of Fran Croll  
Mr. & Mrs. Aaron Fish  
Louise Fortier  
Dixi Lambert  
Monique F. et Marc Leroux  
Mrs. Eunice Mayers  
Jean-Yves Noël  
Wakeham Pilot  
Helgi Soutar  
Mrs. Gabrielle Tiven  
Fonds philanthropique Charlotte Veilleux  
Lucie Vincelette  
Martin Watier

2 000 \$ – 2 999 \$

Assurart inc.  
Mme Nicole Beauséjour et Me Daniel  
Picotte  
Liliane Benjamin  
Louissette Bernard  
Antje Bettin  
Suzanne Bisailon  
Joan & Hy Bloom

Marlene Bourque  
Maureen & Michael Cape  
Cecily Lawson & Robert S. Carswell  
Francine Cholette et Martin Ouellet  
Dr Richard Cloutier  
Guylaine D'Amours et Pierre Charlebois  
Elizabeth M. Danowski  
Diane Demers  
Fonds fondation Jean E. et Lucille Douville  
Benoit et Léa Dubé  
Monique Dupuis  
Enchères Champagne  
Docteur Stéphan Gagnon  
D. Gautrin  
Brenda & Samuel Gewurz  
Thérèse Gagnon Giasson  
Nancy & Marc Gold  
Marina Gusti  
Riva & Thomas O. Hecht  
Rob Israel  
Vincent Jean-François  
Fondation Jeannot  
Louise Cérat et Gilles Labbé  
Serge Laflamme  
Peter Martin & Hélène Lalonde  
Suzanne et Michel Languedoc  
Jean-Paul Lefebvre et Sylvie Trépanier  
Viateur Lemire  
William Blanchard & Renée Loiselle  
Erna & Arnie Ludwick  
Carole & Ejan Mackaay  
Drs. Jonathan Meakins & Jacqueline  
McClaran  
Eric & Jane Molson  
La Famille Jean C. Monty  
Georges Morin  
Amin Noorani  
Oana Predescu  
Thérèse et Peter Primiani  
Dr. S.J. Ratner  
Docteur François Reeves  
Mrs Dorothy Reitman  
Madame Suzanne Rémy  
Katherine & James Robb  
Mrs Carmen Z. Robinson  
Madame Roxane Robitaille  
Marvin Rosenbloom & Jean Remmer  
Pat & Paul Rubin  
Denys Saint-Denis et Mireille Brunet  
Dr. Bernard & Lois Shapiro  
Josephine Stoker  
Richard Taylor  
Hope Tetrault  
Monique & Louis G. Véronneau  
Tom Wilder  
Rhonda Wolfe & Gary Bromberg  
Anonyme (4)



Le cercle Wilfrid-Pelletier reconnaît les généreux amoureux de la musique qui ont choisi d'inclure l'OSM dans leur testament ou dans une autre forme de don différé. Informez-nous de votre démarche : nous serons heureux de vous remercier et de vous accueillir au sein du cercle.

The Wilfrid-Pelletier circle honours those generous music lovers who have opted to include the OSM in their will or a form other than cash. Please let us know your plans. We will be delighted to welcome you to the circle.

cbenard@osm.ca ou 514 840-7404

Julie Cadic et Thomas Chauvin  
Bita & Paolo Cattelan  
Sigrid et Gilles Chatel  
Micheline et Pierre L. Comtois  
Judith Dubé  
Paul Garvey  
Marina Gusti  
Jean-Paul Lefebvre et Sylvie Trépanier  
Pierre S. Lefebvre  
Nicole Pagé  
Sylvie Pauzé  
Jean-Pierre Primiani  
François Schubert  
Dr. Wendy Sissons  
Marie Thibault  
Sue Wehner  
Anonyme (2)

### Dons testamentaires / Charitable bequests 2018-2019-2020-2021

Succession Renée Bienvenu Gratton  
Succession Famille Blanchard  
Succession Barbara Baerwald Bronfman  
Succession Jean H. Ouimet  
Succession Fernand Lafleur  
Succession John Gomery  
Succession Ghislaine Piette  
Succession Alice Rowbotham

### Événements-bénéfice Saison 2022-2023

#### 100 000 \$ ET PLUS

Power Corporation du Canada  
BMO Groupe financier, Québec  
Fondation Sandra et Alain Bouchard

#### 50 000 \$ À 99 999 \$

RBC Banque Royale  
Hydro-Québec  
SNC-Lavalin Inc.  
Bell Canada  
BCF Avocats d'affaires  
Bombardier Inc.  
Cogeco  
Spinelli

#### 20 000 \$ À 49 999 \$

Banque Nationale du Canada  
Fonds de solidarité FTQ  
Financière Sun Life  
Metro Inc.  
Mouvement des Caisses Desjardins  
CAE Inc.  
Ivanhoé Cambridge Inc.  
Letko, Brosseau & Associés Inc.  
McKinsey & Company  
Norton Rose Fulbright  
WCPD Foundation, GIV Bahamas Inc.  
Corporation Fiera Capital  
CGI  
Groupe Banque TD  
iA Groupe Financier - Industrielle  
Alliance  
Stikeman Elliott, S.E.N.C.R.L., s.r.l.  
The Aldo Group Inc.  
Fasken Martineau DuMoulin  
S.E.N.C.R.L., s.r.l.  
Cirque du Soleil Entertainment Group  
Fondation Lemaire  
Stingray Digital Group Inc.

#### 10 000 \$ À 19 999 \$

EY Canada  
MNP LLP  
Banque Scotia  
BDC  
Beneva  
BFL Canada  
Borden Ladner Gervais LLP  
Canadien National  
CIBC World Markets  
Claridge Inc.  
Cogir Immobilier  
Deep Khosla  
Groupe Assura  
Haivision  
Jewish Community Foundation  
McCarthy Tétrault S.E.N.C.R.L., s.r.l.  
Papier Excellence (Domtar)  
Prével  
PwC Canada  
Québecor Inc.  
Sagard Holdings  
Tom Little and Ann Sutherland  
Transcontinental  
Groupe Leclair  
Behaviour Interactive  
Fondation Morris et Rosalind Goodman  
La Famille Ionescu  
Lavery

#### 1 500 \$ À 9 999 \$

Substance  
Deloitte  
Telesystem  
Canimex Inc.  
Egon Zehnder  
Fondation Brunet  
Gestion Technocap Inc.  
Boston Consulting Group  
Fondation Famille Lupien  
Agence Le Pailleur  
ArcelorMittal Exploitation minière  
Canada s.e.n.c.  
Brivia Management Inc.  
Éditions Caramello  
Exponentiel Conseil

GDI  
Gestion Cabinet Woods Inc.  
Saputo Inc.  
W. Maxwell  
Banque Nationale – Gestion privée 1859  
Bell Textron Canada Ltée  
Carrosseries C.A  
Louise St-Pierre  
Fondation JA DeSève  
François Schubert  
Groupe Deschênes Inc.  
Isabelle Benoit Gelber  
LuneRouge  
Dr. W. Mark Roberts and Roula Drossis  
Morris and Rosalind Goodman Family  
Foundation  
Selena Lu  
Sharon and Aaron Stern  
Yves Lévesque  
Marelle Communications  
Renée Loiselle  
Axiom Infrastructure Inc.  
Crowe BGK S.E.N.C.R.L./LLP  
Diane Fugère  
Groupe Archambault Lévesque, RBC  
Dominion valeurs mobilières  
Jarislowsky Fraser Limitée  
Banque CIBC  
Canderel Management Inc.  
HIVE Blockchain  
Placements Montrusco Bolton Inc.  
Knight Therapeutics Inc.  
Énergir  
Francine Lavoie  
Juliana Pleines  
Pierre-Marie Audard  
Vinh The Jimmy Pham pharmacien Inc.  
Anonyme



Chers Amis de l'OSM,  
vous êtes près de 5000 donateurs  
à contribuer au succès de  
l'Orchestre et à son engagement  
dans la communauté.  
Merci très sincèrement !

Dear Friends of the OSM,  
You are close to 5,000 donors  
who contribute to the OSM's  
success and to its community  
engagement.  
Our heartfelt thanks!

Merci à l'Association de musiciens  
de l'OSM qui a généreusement  
fait don des lampes de lutrin.

We would like to thank the  
Musicians' Association of  
the OSM for the gift of music  
stand lights.

#### Renseignements :

Information:  
don@osm.ca  
514 842-0017

**FONDS PIERRE-BÉIQUE, FONDS BRANCHÉ SUR LA COMMUNAUTÉ,  
FONDS BRANCHÉ SUR L'INTERNATIONAL, FONDS MAESTRO  
FONDS DE CAPITALISATION PERMANENT DE LA FONDATION DE L'OSM**

**10 MILLIONS \$ ET PLUS  
\$10 MILLION AND OVER**

GOVERNEMENT DU CANADA /  
GOVERNMENT OF CANADA  
RIO TINTO ALCAN

**5 MILLIONS \$ ET PLUS  
\$5 MILLION AND OVER**

ANONYME  
POWER CORPORATION DU CANADA  
SOJECCI II LTÉE

**2 MILLIONS \$ ET PLUS  
\$2 MILLION AND OVER**

HYDRO-QUÉBEC  
FONDATION J. ARMAND BOMBARDIER  
MÉCÉNAT PLACEMENTS CULTURE

**1 MILLION \$ ET PLUS  
\$1 MILLION AND OVER**

BANQUE NATIONALE  
GROUPE FINANCIER  
BMO GROUPE FINANCIER  
FONDATION JEUNESSE-VIE  
FONDATION MIRELLA  
ET LINO SAPUTO  
GUILLEVIN INTERNATIONAL CIE  
RBC FONDATION  
SNC-LAVALIN

**500 000 \$ ET PLUS  
\$500,000 AND OVER**

BELL CANADA  
NUSSIA & ANDRE AISENSTADT  
FOUNDATION

**250 000 \$ ET PLUS  
\$250,000 AND OVER**

FONDATION KOLBER  
IMPERIAL TOBACCO FOUNDATION  
METRO  
SUCCESSION MICHEL A. TASCHEREAU

**150 000 \$ ET PLUS  
\$150,000 AND OVER**

ASTRAL MEDIA INC.  
CHAUSSURES BROWNS SHOES  
COGECO INC.  
MEL ET ROSEMARY HOPPENHEIM  
ET FAMILLE  
GUY M. DRUMMOND, Q.C.  
CHARITABLE FOUNDATION  
SUCCESSION LAMBERT-FORTIER-  
GAGNON

**100 000 \$ ET PLUS  
\$100,000 AND OVER**

ALVIN SEGAL FAMILY FOUNDATION  
MR AND MRS AARON FISH  
FONDATION J. LOUIS LÉVESQUE  
FONDATION DENISE ET  
GUY ST-GERMAIN  
FONDATION MOLSON  
FONDS ERNST PLEINES  
LE MOUVEMENT DES CAISSES  
DESJARDINS  
PÉTRO-CANADA  
SEAMONT FOUNDATION  
SUCCESSION ROSEMARY BELL

Avec la participation du gouvernement du  
Canada et du gouvernement du Québec

With the participation of the Government of  
Canada and of the Government of Quebec

**50 000 \$ ET PLUS  
\$50,000 AND OVER**

ADMINISTRATION PORTUAIRE  
DE MONTRÉAL  
M. EDOUARD D'ARCY  
FONDS DE SOLIDARITÉ FTQ  
GEORGES C. METCALF CHARITABLE  
FOUNDATION  
MANUVIE  
OMER DESERRÉS

**25 000 \$ ET PLUS  
\$25,000 AND OVER**

M. PIERRE BÉIQUE  
FONDATION P. H. DESROSIERS  
GUY JORON ET HUGO VALENCIA

**10 000 \$ ET PLUS  
\$10,000 AND OVER**

ASSOCIATION DES MUSICIENS  
DE L'OSM  
ASSOCIATION DES MUSICIENS  
DE L'OSM 2011-2012  
BITA & PAOLO CATTELAN  
CANIMEX  
COPAP INC.  
MERCK CANADA INC.  
NORTON ROSE CANADA S.E.N.C.R.L.,  
S.R.L./LLP  
M. DAVID B. SELA  
SUCCESSION ROBERT P. GAGNON

**Canada**

**Québec** 

**CONSEIL D'ADMINISTRATION  
DE LA FONDATION  
FOUNDATION BOARD  
OF DIRECTORS**

Fondatrice, présidente du conseil  
d'administration de la Fondation de l'OSM  
HÉLÈNE DESMARAIS, C.M., L.L.D.  
Centre d'entreprises et d'innovation  
de Montréal

Cheffe de la direction  
MADELEINE CAREAU  
Orchestre symphonique de Montréal  
Fondation de l'Orchestre symphonique  
de Montréal

Secrétaire  
CHARLES-ÉTIENNE BORDUAS  
Norton Rose Fulbright Canada,  
S.E.N.C.R.L., s.r.l./LLP

Trésorier  
EDOUARD D'ARCY

**MEMBRES  
MEMBERS**

LUCIEN BOUCHARD  
Davies Ward Phillips & Vineberg LLP  
SOPHIE BRUNETTE  
Orchestre symphonique de Montréal  
CLAUDE CHAGNON  
Fondation Lucie et André Chagnon  
PIERRE DUCROS  
P. Ducros et associés  
GUY FRÉCHETTE  
CLAUDE GILBERT  
RICHARD GUAY, Ph.D., CFA, FRM  
Titulaire de la Chaire Fintech  
AMF - Finance Montréal ESG-UQAM

MAXIME LATAILLE  
Orchestre symphonique de Montréal  
ANDREW MOLSON  
Groupe conseil RES PUBLICA  
JACQUES NANTEL  
HEC Montréal  
GUYLAINE SAUCIER  
DAVID B. SELA  
Copap Inc.  
JONATHAN TÉTRAULT  
Sagard Holdings  
NATHALIE TREMBLAY

# Nos partenaires

Présentateur de l'OSM



Présentateur de saison



Grand présentateur de série



Présentateurs de série



Partenaire du Concours OSM



Matinées scolaires



Présentateurs de soirée



Privilégiés



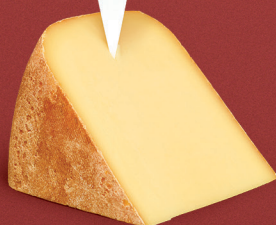
Médias



Publics



COMME  
MAESTRO



NOUS AUSSI  
ON EST BONS



AVEC UNE  
BAGUETTE



1925 • CHARTON HOBBS • L'AMBASSADEUR DES GRANDES MARQUES • CH



**SEBASTIANI**

Disponible en SAQ

**18+**

**Educ'Alcool**  
La modération a bien meilleur goût.

# Léger

Léger permet à ses clients de prendre de meilleures décisions en fournissant des études de marché et des analyses de données de la plus haute qualité en Amérique du Nord.

# LEO

**Né pour la donnée.**

Des résultats précis et fiables.  
400 000 membres du panel en ligne et plus encore.

ALLEZ AU-DELÀ  
DE LA RECHERCHE



# Léger DGTL

**Performances numériques** et activation de contenu créatif, propulsées par les données.

# Lea

Léger Analytique

Des solutions d'**analyse** personnalisées qui exploitent la puissance des données.

En parfaite  
**harmonie**



**BMO**



Présentateur de saison

Les symphonies traversent les  
décennies. Notre soutien aussi.  
De concert avec l'OSM depuis  
plus de 20 ans.