



AU  DES GÉNÉRATIONS

# Politique de la famille et des aînés

## PLAN D'ACTION 2023 | 2027



## Définitions

### FAMILLE

La famille est le premier milieu de vie des personnes unies par les liens affectifs. Elle permet le développement des liens sociaux et l'épanouissement de chacun de ses membres. Elle contribue au soutien, à la sécurité, au partage des valeurs sociales et culturelles de génération en génération, tout en constituant la fondation de la communauté.



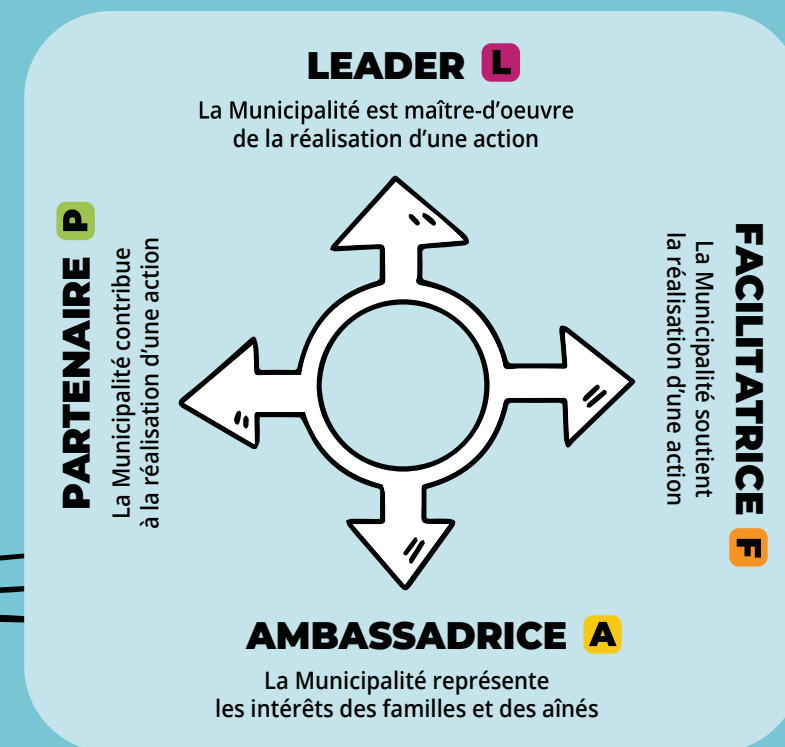
### AÎNÉ

Un aîné se définit comme une personne d'un âge non déterminé qui, loin d'être passive, constitue un véritable actif pour la société. Elle est disposée à créer, à entretenir des rapports et à faire bénéficier les autres de son expérience. Un aîné veut transmettre ses valeurs et ses connaissances au sein de sa famille et de sa communauté.



## Rôles de la Municipalité

Le milieu municipal ne détient pas à lui seul la réponse à tous les enjeux touchant les familles et les aînés. Cependant, il est un acteur incontournable dans toutes les démarches de planification collective visant leur mieux-être. À ce titre, les municipalités peuvent endosser différents rôles dans la réalisation d'initiatives pour les familles et les aînés.



Les municipalités ont également le pouvoir de soutenir et d'influencer leurs partenaires et les différents acteurs de la communauté dans les projets en faveur des familles et des aînés, tout en portant une attention particulière aux personnes issues des milieux défavorisés.

Les municipalités contribuent directement à l'amélioration de la qualité de vie et du bien-être des familles et des aînés en mettant en place **des environnements physique et social** de qualité, **des services accessibles** ainsi que **des mesures, des politiques ou des règlements en leur faveur** dans tous les champs de compétences.

# Champs d'action

La Ville de Montmagny a retenu les 9 champs d'action suggérés par la démarche Municipalité amie des aînés (MADA) pour mener le sondage et les consultations ainsi que pour créer son plan d'action. Le champ «environnement» s'est ensuite ajouté puisqu'il représente un élément important pour les citoyens et la Ville.

CECI DONNE LES 10 CHAMPS D'ACTION SUIVANTS :

## COMMUNICATION ET INFORMATION

S'assurer de rejoindre l'ensemble des citoyens en utilisant les meilleurs outils de communication possibles, dans une approche inclusive.

## RESPECT ET INCLUSION SOCIALE

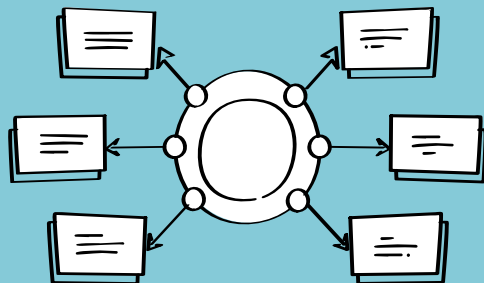
Favoriser l'inclusion des citoyens de tous âges et de toute provenance au sein de la communauté en leur offrant des occasions d'échanges et en sensibilisant les intervenants du milieu à leurs besoins pour faire de nos différences une richesse.

## LOISIRS

Développer et bonifier l'offre d'activités ainsi que les aménagements culturels, intergénérationnels, sportifs et communautaires en partenariat avec les organismes du milieu afin de permettre aux familles, aux adolescents, aux adultes, de même qu'aux aînés de développer un sentiment d'appartenance à la communauté.

## PARTICIPATION SOCIALE

Faire connaître et offrir à nos citoyens des opportunités d'implication au sein de la Ville. Reconnaître également l'implication des bénévoles qui sont le cœur de la vitalité communautaire.



## TRANSPORT ET MOBILITÉ

Développer des aménagements favorisant les déplacements actifs et promouvoir les options de transport sur le territoire afin qu'elles répondent aux besoins des citoyens de tous âges.

## HABITAT ET MILIEU DE VIE

Veiller à bien développer la ville en favorisant la diversification des logements afin d'assurer sa vitalité en tant que cœur de la MRC.

## ESPACES EXTÉRIEURS ET BÂTIMENTS

Offrir des aménagements extérieurs pour que chaque citoyen puisse bien profiter de sa ville et en découvrir le plein potentiel.

## SÉCURITÉ

Maintenir le fort sentiment de sécurité chez nos citoyens en offrant des services et des aménagements qui répondent à leurs préoccupations.

## SANTÉ ET SERVICES COMMUNAUTAIRES

Renforcer nos partenariats avec les organismes et les instances de la région afin de créer une synergie de collaboration et de développement collectif.

## ENVIRONNEMENT

Favoriser l'approche zéro déchet, créer des occasions d'échanges et mettre en place des incitatifs afin de diminuer l'empreinte environnementale de la Ville.

Voici la façon dont ont été catégorisés les champs dans le plan d'action, ce qui a permis de regrouper les actions en lien avec plus d'un champ.

### 1 Loisirs et participation sociale



### 2 Communication, inclusion sociale et services communautaires



### 3 Transport et mobilité



### 4 Habitat et milieu de vie



### 5 Environnement et espaces extérieurs



### 6 Sécurité



# Politique de la famille et des aînés

## PLAN D'ACTION 2023 | 2027



### CHAMP D'ACTION : Loisirs et participation sociale

**CONSTAT 1 > Il y a un manque d'activités intergénérationnelles au sein de la communauté**

**OBJECTIF > Bonifier l'offre de services en loisirs et collaborer avec les différents organismes du milieu**

ACTIONS	RESPONSABLE	PARTENAIRES	RESSOURCES	2023	2024	2025	2026	2027	CLIENTÈLES CIBLES				RÉSULTATS ATTENDUS INDICATEURS DE RÉUSSITE	
									ENFANTS ET ADOLESCENTS	FAMILLES	ADULTES	AÎNÉS		
Prendre contact avec les organismes communautaires afin de les sensibiliser à la mise en place de nouvelles activités intergénérationnelles.	VILLE <b>L</b>	Organismes communautaires	Humaines			X				X	X		X	Organisation de deux rencontres avec les organismes communautaires.
Maintenir et bonifier les activités grand public telles que La Grande marche, la fête nationale du Québec, le Brunch d'automne, la fête du Canada, l'accueil des nouveaux résidents et des nouveau-nés, etc.	VILLE <b>L</b>	Comité de la famille et des aînés	Humaines et financières	X						X	X	X	X	Ajout de nouvelles activités lors de nos événements grand public.
Offrir des activités comme des cours d'arts, des activités sportives, etc., ouvertes à tous (sans limite d'âge).	VILLE <b>L</b>		Humaines		X					X	X	X	X	Réduction des cours par catégorie d'âge dans l'Info-loisirs-Hiver 2024.
Remettre en fonction l'anneau de glace au parc Saint-Nicolas.	VILLE <b>L</b>		Financières		X					X	X	X	X	Aménagement de l'anneau de glace à l'hiver 2024.
Bonifier les plages horaires des différents cours afin de répondre aux besoins des familles et des travailleurs.	VILLE <b>L</b>		Humaines		X						X	X		Ajout de nouvelles plages horaires.
Animer les infrastructures existantes (pickleball, shuffleboard, pump track, skate parc, etc.).	VILLE <b>L</b>		Humaines et financières	X						X			X	Création de ligues de pickleball et de shuffleboard.

# Politique de la famille et des aînés

## PLAN D'ACTION 2023 | 2027



### CHAMP D'ACTION : Loisirs et participation sociale

CONSTAT 2 > Il y a un manque d'activités et d'implication sociale pour la clientèle adolescente

OBJECTIF > Améliorer l'offre de services/activités pour les adolescents

ACTIONS	RESPONSABLE	PARTENAIRES	RESSOURCES	2023	2024	2025	2026	2027	CLIENTÈLES CIBLES				RÉSULTATS ATTENDUS INDICATEURS DE RÉUSSITE
									ENFANTS ET ADOLESCENTS	FAMILLES	ADULTES	AÎNÉS	
Aménager un terrain de basketball au parc Saint-Nicolas.	VILLE <b>L</b>		Financières	X					X	X	X		Création d'un nouveau terrain de basketball.
Mettre en place un conseil junior pour les 12-17 ans et attribuer un budget participatif afin d'améliorer le sentiment d'appartenance au milieu.	VILLE <b>L</b>	École secondaire	Humaines et financières	X					X				Création d'un conseil junior à l'automne 2023.
Créer un comité jeunesse regroupant des intervenants du milieu et des jeunes citoyens afin de discuter des enjeux et des besoins.	VILLE <b>P</b>	Carrefour jeunesse-emploi de la MRC de Montmagny Montmagny Accueil Maison des jeunes Écoles	Humaines	X					X		X		Création d'un comité consultatif jeunesse réunissant des représentants d'organismes partenaires, des jeunes adultes et des adolescents.
Maintenir la promotion des activités/événements des organismes partenaires.	VILLE <b>L</b>	Organismes communautaires	Humaines et matérielles	X					X				Partage sur nos réseaux sociaux/site Web des activités des organismes partenaires.
Offrir des occasions d'implication bénévole au sein de la communauté, en collaboration avec les organismes et les écoles du milieu.	VILLE <b>P</b>	Organismes communautaires Écoles Maison des jeunes	Humaines		X				X				Invitation acheminée aux jeunes des écoles et aux organismes afin d'avoir des bénévoles de 18 ans et moins lors des activités organisées par la Ville et les organismes partenaires.
Favoriser la pratique de jeux libres sécuritaires dans certains quartiers familiaux.	VILLE <b>L</b>	Travaux publics	Financières			X			X	X			Installation d'affichages dans quelques rues et quartiers où le jeu libre est encouragé.
Participer aux comités et aux projets en lien avec la mise en place de nouvelles infrastructures pour les jeunes.	MRC de Montmagny Centre de services scolaire	VILLE <b>P</b>	Humaines	X	X	X			X	X			Représentant d'un membre du conseil ou de l'administration municipale aux comités.

# Politique de la famille et des aînés

## PLAN D'ACTION 2023 | 2027

### CHAMP D'ACTION : Loisirs et participation sociale



#### CONSTAT 3 > Le recrutement de bénévoles est de plus en plus difficile

#### OBJECTIF > Reconnaître et valoriser l'implication des bénévoles dans la Ville

ACTIONS	RESPONSABLE	PARTENAIRES	RESSOURCES	2023	2024	2025	2026	2027	CLIENTÈLES CIBLES				RÉSULTATS ATTENDUS INDICATEURS DE RÉUSSITE	
									ENFANTS ET ADOLESCENTS	FAMILLES	ADULTES	AÎNÉS		
Maintenir l'activité de reconnaissance des bénévoles et évaluer la satisfaction à l'aide d'un court sondage.	VILLE <b>L</b>	Organismes communautaires	Humaines	X							X	X	X	Création d'un sondage pour mesurer la satisfaction des participants et obtenir des pistes d'amélioration de l'activité.
Maintenir le rabais offert sur la carte-loisirs pour les membres des conseils d'administration des organismes accrédités.	VILLE <b>L</b>	Comité de la famille et des aînés	Financières	X	X	X	X	X			X	X	X	Nombre de cartes-loisirs renouvelées par des membres de conseil d'administration.
Soutenir le Centre d'action bénévole des MRC de Montmagny et de L'Islet (CAB) dans l'élaboration d'un outil de jumelage des besoins versus les intérêts des citoyens.	Centre d'action bénévole	VILLE <b>F</b>	Humaines			X				X		X	X	Création d'un bottin des besoins en bénévolat sur le territoire de la ville de Montmagny.
Explorer des formes festives ou informelles de reconnaissance des bénévoles.	VILLE <b>L</b>		Financières			X					X	X	X	Nombre de nouvelles initiatives.

# Politique de la famille et des aînés

## PLAN D'ACTION 2023 | 2027

### CHAMP D'ACTION : Communication, inclusion sociale et services communautaires



**CONSTAT 1 > Avec l'augmentation de l'immigration, il faut développer de nouvelles activités/occasions d'échanges interculturels**

**OBJECTIF > Mettre en place des occasions d'échanges interculturels**

ACTIONS	RESPONSABLE	PARTENAIRES	RESSOURCES	2023	2024	2025	2026	2027	CLIENTÈLES CIBLES				RÉSULTATS ATTENDUS INDICATEURS DE RÉUSSITE	
									ENFANTS ET ADOLESCENTS	FAMILLES	ADULTES	AÎNÉS		
Maintenir la collaboration avec l'organisme Montmagny Accueil dans l'organisation des activités de la Ville et encourager la présence de leurs membres au sein des différents comités (famille et aînés, paniers de Noël, etc.).	VILLE <b>P</b>	Montmagny Accueil	Humaines	X	X	X	X	X			X	X	X	Présence en continu d'un membre de Montmagny Accueil au sein du Comité de la famille et des aînés.
Organiser des nouvelles activités sociales (5 à 7, brunch, partie de soccer, basketball, natation, etc.) et collaborer à leur mise en place.	VILLE <b>P</b>	Montmagny Accueil Organismes communautaires	Humaines et financières		X	X					X	X		Organisation de parties de soccer et de basketball interculturelles. Organisation d'un 5 à 7 interculturel pour les jeunes adultes.
Promouvoir le programme Accès-loisirs et la Carte Accompagnement loisir auprès des nouveaux résidents.	VILLE <b>L</b>	Montmagny Accueil Carrefour jeunesse-emploi Centre d'études collégiales	Matérielles	X	X	X	X	X	X	X	X	X	X	Distribution d'un feuillet expliquant le programme Accès-loisirs et la Carte Accompagnement loisir aux organismes partenaires et présentation de ces outils lors de l'activité d'accueil des nouveaux résidents de la Ville.
Mettre en place un système de prêt d'équipement afin de rendre la pratique des activités plus accessible en toutes saisons.	VILLE <b>L</b>		Matérielles et financières	X						X	X	X	X	Installation de bacs de matériel sportif au parc Saint-Nicolas.
Collaborer avec les organismes du milieu à la mise en place d'activités d'initiation sportive et culturelle.	VILLE <b>P</b>	Organismes communautaires	Humaines et financières		X						X	X		Mise en place de deux nouvelles activités d'initiation pour les citoyens (patin et natation).
Participer à l'Association interculturelle pour contribuer au « mieux-vivre ensemble ».	VILLE <b>A</b>	Montmagny Accueil	Humaines	X							X	X	X	Présence d'un membre du conseil ou de l'administration municipale au sein de l'Association interculturelle.

# Politique de la famille et des aînés

## PLAN D'ACTION 2023 | 2027

### CHAMP D'ACTION : Communication, inclusion sociale et services communautaires



**CONSTAT 2 > Il y a un manque d'accessibilité aux commerces, aux activités et aux infrastructures de la ville.**

**OBJECTIF > Sensibiliser les citoyens, les commerçants, les propriétaires et l'administration municipale aux enjeux d'accessibilité universelle**

ACTIONS	RESPONSABLE	PARTENAIRES	RESSOURCES	2023	2024	2025	2026	2027	CLIENTÈLES CIBLES				RÉSULTATS ATTENDUS INDICATEURS DE RÉUSSITE	
									ENFANTS ET ADOLESCENTS	FAMILLES	ADULTES	AÎNÉS		
Participer au nouveau comité Ville et commerces inclusifs dans l'élaboration et la mise en place d'un plan d'action.	Comité Ville et commerces inclusifs	VILLE <b>P</b>	Humaines et financières	X					X	X	X	X	Présence d'au moins un membre de l'administration municipale au comité.	
Promouvoir les différents services et organismes en lien avec la clientèle vulnérable et à mobilité réduite dans nos communications et lors des événements.	VILLE <b>L</b>	Entreprises et organismes communautaires	Humaines et matérielles			X					X	X	Création d'une chronique dans le <i>Journal municipal</i> faisant la promotion des services offerts par la Ville et la communauté (livraison à domicile, Bibliomobile, etc.). Organisation du Salon de la 2 <sup>e</sup> jeunesse à Montmagny.	
Poursuivre le développement des différents cours adaptés (natation, yoga sclérose en plaques, camp de jour, etc.)	VILLE <b>L</b>	Organismes communautaires	Humaines		X						X	X	X	Ajout de nouveaux cours pour la clientèle ayant des limitations.
Maintenir et renforcer nos collaborations avec les intervenants du CISSS et les organismes communautaires pour l'amélioration des services offerts aux citoyens vulnérables.	VILLE <b>P</b>	CISSS et organismes communautaires	Humaines	X	X						X	X	X	Maintien des rencontres avec le CISSS et les organismes communautaires au sujet des enjeux vécus par la communauté.

# Politique de la famille et des aînés

## PLAN D'ACTION 2023 | 2027

### CHAMP D'ACTION : Communication, inclusion sociale et services communautaires



#### CONSTAT 3 > La Ville doit varier ses méthodes de communication pour les rendre plus inclusives

#### OBJECTIF > Bonifier et varier les méthodes de communication

ACTIONS	RESPONSABLE	PARTENAIRES	RESSOURCES	2023	2024	2025	2026	2027	CLIENTÈLES CIBLES				RÉSULTATS ATTENDUS INDICATEURS DE RÉUSSITE	
									ENFANTS ET ADOLESCENTS	FAMILLES	ADULTES	AÎNÉS		
Sonder plus fréquemment la population sur des sujets qui touchent la famille et les aînés.	VILLE <b>L</b>		Humaines		X	X	X				X	X	X	Mise en place de rencontres de discussion et de courts sondages sur des enjeux municipaux.
Pérenniser et bonifier la section consacrée aux aînés dans le <i>Journal municipal</i> .	VILLE <b>L</b>		Humaines et matérielles	X	X	X							X	Ajout d'informations plus régulières dans le <i>Journal municipal</i> en lien avec les citoyens aînés (services, maltraitance, etc.).
Structurer la communication entre la Ville et les organismes afin d'assurer la diffusion des informations.	VILLE <b>L</b>	Organismes communautaires	Humaines		X					X	X	X	X	Ajout des activités des organismes au calendrier. Envoi d'informations pertinentes aux organismes partenaires.
Développer et promouvoir un nouveau système de communication utilisant les technologies de l'information.	VILLE <b>L</b>		Humaines, matérielles et financières			X				X	X	X		Identification du meilleur outil de communication par SMS.

# Politique de la famille et des aînés

## PLAN D'ACTION 2023 | 2027

### CHAMP D'ACTION : Transport et mobilité



**CONSTAT 1 > La mobilité active n'est pas suffisamment développée et le transport en commun est peu connu, ce qui ne permet pas de répondre aux besoins des citoyens**

**OBJECTIF > Offrir des aménagements et des alternatives aux citoyens pour favoriser les déplacements actifs**

ACTIONS	RESPONSABLE	PARTENAIRES	RESSOURCES	2023	2024	2025	2026	2027	CLIENTÈLES CIBLES				RÉSULTATS ATTENDUS INDICATEURS DE RÉUSSITE	
									ENFANTS ET ADOLESCENTS	FAMILLES	ADULTES	AÎNÉS		
Mettre en place un projet pilote de trottibus/pédibus.	VILLE <b>L</b>	Écoles primaires	Humaines et financières		X				X	X		X	Création d'un circuit de trottibus/pédibus.	
Mettre en place un service de transport intergénérationnel favorisant l'inclusion sociale et réduisant l'âgisme.	VILLE <b>P</b>	Maison des jeunes de Montmagny Un vélo, une ville	Humaines et financières	X					X			X	Mise en place du projet <i>Un vélo, une ville</i> à l'été 2023.	
Poursuivre et améliorer le déneigement des trottoirs et des pistes cyclables en période hivernale.	VILLE <b>L</b>		Humaines et financières	X	X	X	X	X		X	X	X	Précisions à transmettre au Services des travaux publics et des infrastructures sur les secteurs fréquentés par les clientèles vulnérables répertoriés par le Comité Ville et commerces inclusifs.	
Ajouter du mobilier urbain et des services sanitaires aux abords des circuits piétonniers et cyclables.	VILLE <b>L</b>		Financières			X	X		X	X	X	X	Identification des emplacements sanitaires et des points d'eau sur la carte du Circuit énergie.	
Ajouter des haltes-vélos (stationnements pour vélos) à des endroits stratégiques générateurs de déplacements.	VILLE <b>L</b>		Financières		X	X			X	X	X	X	Nombre de nouvelles installations.	
Miser sur le verdissement et diminuer les îlots de chaleur pour améliorer l'expérience piétonne et cyclable.	VILLE <b>L</b>		Financières			X			X	X	X	X	Nombre d'arbres et d'arbustes plantés aux abords des aménagements piétonniers et cyclables.	
Créer un club de marche en utilisant les parcours piétonniers de la Ville.	VILLE <b>L</b>		Humaines			X						X	Mise en place d'un club de marche sur le Circuit énergie.	
Faire connaître et promouvoir les organismes de transport magnymontois et les itinéraires de déplacements sécuritaires.	VILLE <b>L</b>	Transport collectif et adapté (TCA) de la MRC de Montmagny	Humaines et matérielles	X	X	X	X				X	X	X	Création d'une carte interactive regroupant les circuits piétonniers sécuritaires. Promotion du transport collectif via nos outils de communication et lors de nos activités grand public. Transmission à TCA des préoccupations citoyennes recueillies lors des consultations.

# Politique de la famille et des aînés

## PLAN D'ACTION 2023 | 2027

### CHAMP D'ACTION : Habitat et milieu de vie



#### CONSTAT 1 > L'offre de logements ne répond pas aux besoins exprimés par la population

#### OBJECTIF > Favoriser la diversification de l'offre de logements pour répondre aux besoins des divers groupes de citoyens

ACTIONS	RESPONSABLE	PARTENAIRES	RESSOURCES	2023	2024	2025	2026	2027	CLIENTÈLES CIBLES				RÉSULTATS ATTENDUS INDICATEURS DE RÉUSSITE
									ENFANTS ET ADOLESCENTS	FAMILLES	ADULTES	AÎNÉS	
Favoriser le développement de parcs de voisinage offrant des aménagements naturels qui rendent possibles les jeux libres afin de rendre les quartiers plus accueillants pour les jeunes familles.	VILLE <b>L</b>		Financières		X	X			X	X			Aménagement de parcs de voisinage.
Promouvoir les différents programmes de subvention offerts par la Ville et la MRC de Montmagny.	VILLE <b>L</b>		Humaines et matérielles			X				X	X		Nombre de publications ( <i>Journal municipal</i> , réseaux sociaux, etc.)
Sensibiliser les promoteurs aux besoins pour certains types de logements. Apporter des modifications réglementaires adéquates pour augmenter la densification de la ville.	VILLE <b>L</b>		Humaines et financières		X	X	X			X	X	X	Nombre de modifications réglementaires. Nombre de permis de construction (2 à 8 logements, et 9 logements et +).
Promouvoir la réglementation municipale qui permet l'ajout de logement(s) supplémentaire(s) à une habitation.	VILLE <b>L</b>		Humaines et matérielles		X	X	X			X	X	X	Nombre de permis de construction (2 et 3 logements).

# Politique de la famille et des aînés

## PLAN D'ACTION 2023 | 2027



### CHAMP D'ACTION : Environnement et espaces extérieurs

**CONSTAT 1 > Les citoyens de Montmagny sont davantage soucieux des enjeux environnementaux et de la gestion des déchets**

**OBJECTIF 1 > Promouvoir l'approche zéro déchet**

ACTIONS	RESPONSABLE	PARTENAIRES	RESSOURCES	2023	2024	2025	2026	2027	CLIENTÈLES CIBLES				RÉSULTATS ATTENDUS INDICATEURS DE RÉUSSITE
									ENFANTS ET ADOLESCENTS	FAMILLES	ADULTES	AÎNÉS	
Mettre en place des ateliers de sensibilisation pour les enfants du Camp de jour.	VILLE <b>L</b>	Organismes communautaires	Humaines	X	X				X				Ajout d'ateliers dans la programmation du Camp de jour.
Ajouter des bacs de déchets, de recyclage et de compost lors des activités et des événements organisés par la Ville.	VILLE <b>L</b>	Comité de la famille et des aînés	Financières		X	X			X	X	X	X	Acquisition de bacs de compost et de récupération pour les événements de la Ville.
Intégrer au moins une station de trois bacs dans nos parcs municipaux.	VILLE <b>L</b>		Financières				X	X	X	X	X	X	Implantation graduelle de stations de gestion des déchets dans les parcs.
Doter les parcs et espaces municipaux de fontaines d'eau.	VILLE <b>L</b>		Financières				X	X	X	X	X	X	Ajout de fontaines d'eau dans les parcs municipaux (centre-ville, parc Récréatif, place des Migrations, etc.)
Faire l'ajout de Croque-livres et en promouvoir les emplacements.	VILLE <b>L</b>		Financières			X			X	X	X	X	Acquisition d'un nouveau Croque-livres et promotion du site croquelivres.ca.

**OBJECTIF 2 > Offrir des incitatifs à l'adoption de comportements écoresponsables**

Réviser le programme de couches lavables en y ajoutant l'achat de produits hygiéniques.	VILLE <b>L</b>		Financières		X					X			Création d'un nouveau programme conjoint pour les couches lavables et les produits hygiéniques.
Mettre en place un réseau d'entraide et d'échange de produits lavables.	VILLE <b>L</b>		Humaines		X					X			Création d'un réseau d'entraide et d'échange de produits lavables.
Organiser des activités/initiatives de nettoyage de cours d'école, de quartiers et des berges.	VILLE <b>P</b>	Organismes et écoles	Humaines et matérielles			X	X		X	X	X	X	Organisation de concours de nettoyage de cours d'école et de corvées de nettoyage des berges dans le cadre de la Journée de l'environnement.

**OBJECTIF 3 > Maintenir et bonifier l'électrification de la ville**

Ajouter des bornes de recharge dans les lieux achalandés.	VILLE <b>P</b>		Financières			X	X	X		X	X	X	Implantation graduelle de nouvelles bornes près des infrastructures publiques.
---	----------------	--	-------------	--	--	---	---	---	--	---	---	---	--

# Politique de la famille et des aînés

## PLAN D'ACTION 2023 | 2027



### CHAMP D'ACTION : Environnement et espaces extérieurs

CONSTAT 2 > Il est important pour la population d'améliorer les installations dans les milieux naturels

OBJECTIF > Bonifier l'accès au fleuve

ACTIONS	RESPONSABLE	PARTENAIRES	RESSOURCES	2023	2024	2025	2026	2027	CLIENTÈLES CIBLES				RÉSULTATS ATTENDUS INDICATEURS DE RÉUSSITE	
									ENFANTS ET ADOLESCENTS	FAMILLES	ADULTES	AÎNÉS		
Maintenir et bonifier l'activité de randonnée en raquettes sur les glaces du fleuve.	VILLE <b>P</b>	Enfants d'coeur VO2GYM	Humaines, matérielles et financières		X					X	X	X	X	Nombre de trajets ajoutés et améliorations apportées à l'évènement.
Installer une rampe de mise à l'eau au parc Saint-Nicolas.	VILLE <b>L</b>		Financières		X	X					X	X		Installation d'une rampe de mise à l'eau au parc Saint-Nicolas.
Prolonger et aménager les sentiers dans le secteur du Marais.	VILLE <b>L</b>		Financières			X	X			X	X	X	X	Mise en place d'un sentier utilisable par les citoyens dans le secteur du Marais.
Mettre en place des ateliers de sensibilisation à la sécurité et aux dangers en lien avec les cours d'eau.	VILLE <b>L</b>	Club de natation Montmagny	Humaines			X				X	X	X	X	Nombre d'ateliers et de citoyens formés.
Développer un service de location d'embarcations au parc Saint-Nicolas.	VILLE <b>L</b>		Financières			X	X				X	X	X	Nombre de locations de canots et de kayaks.
Dynamiser le secteur du pavillon communautaire par l'ajout de sentiers et de mobilier urbain.	VILLE <b>L</b>		Financières	X						X	X	X	X	Aménagement de sentiers de marche et installation de mobilier urbain.

# Politique de la famille et des aînés

## PLAN D'ACTION 2023 | 2027

### CHAMP D'ACTION : Sécurité



**CONSTAT 1 > Pour que les familles et les aînés profitent de leur environnement extérieur, celui-ci doit être sécuritaire et accueillant**

**OBJECTIF > Encourager les citoyens à être plus actifs et rendre leur milieu de vie plus sécuritaire**

ACTIONS	RESPONSABLE	PARTENAIRES	RESSOURCES	2023	2024	2025	2026	2027	CLIENTÈLES CIBLES				RÉSULTATS ATTENDUS INDICATEURS DE RÉUSSITE
									ENFANTS ET ADOLESCENTS	FAMILLES	ADULTES	AÎNÉS	
Prévoir l'aménagement de trottoirs sécuritaires pour tous les types d'utilisateurs lors des nouveaux travaux de rue.	VILLE <b>L</b>		Financières			X	X	X	X	X	X	X	Nombre de nouveaux trottoirs aménagés.
Évaluer l'ajout d'une traverse piétonne devant l'église Saint-Mathieu en direction du parc Saint-Nicolas.	VILLE <b>L</b>		Financières				X		X	X	X	X	Réalisation d'une étude des besoins et de faisabilité.
Instaurer une semaine de promotion de la pratique du jeu libre avec la collaboration des cadets de la Sûreté du Québec.	VILLE <b>P</b>	Sûreté du Québec	Matérielles			X			X	X			Semaine <i>Ici on joue dehors!</i>
Mettre en place des cliniques de vérification de sièges d'auto lors des événements familiaux et former un bénévole à la Ville.	VILLE <b>F</b>	Comité de la famille et des aînés	Humaines		X					X			Nombre de cliniques lors des activités organisées par la Ville pour les familles.
Améliorer l'éclairage des parcs municipaux.	VILLE <b>L</b>		Financières		X	X			X	X	X	X	Nombre de parcs où l'éclairage sera amélioré.
Instaurer un projet-pilote d'aménagement de bancs d'allaitement dans les parcs et les sentiers municipaux.	VILLE <b>P</b>	Le Re-Lait Montmagny-L'Islet	Financières		X	X				X			Nombre de bancs aménagés.
Maintenir les pratiques incendie et la vérification des détecteurs de fumée dans les résidences par le Service de la sécurité incendie.	VILLE <b>L</b>		Humaines	X	X	X	X	X	X	X	X	X	Nombre de pratiques incendies tenues et nombre de résidences visitées.
Acquérir une barrière anti-véhicule bélier pour les événements grand public.	VILLE <b>L</b>		Financières				X	X	X	X	X	X	Nombre d'acquisitions de barrières anti-véhicule bélier.

# Comité de pilotage

(COMITÉ DE LA FAMILLE ET DES ÂÎNÉS)

Au cœur des démarches, les membres du Comité de pilotage ont été impliqués à toutes les étapes de l'élaboration de la *Politique de la famille et des aînés*.

LE COMITÉ A AUSSI PU COMPTER SUR LA PRÉCIEUSE COLLABORATION DES INTERVENANTS SUIVANTS

**Carrefour jeunesse-emploi de la MRC de Montmagny**  
Mylène Lévesque

**Centre d'action bénévole des MRC de Montmagny et de L'Islet**  
Steeve Gobeil

**Firme Mobili-T**  
Mathieu Hallé

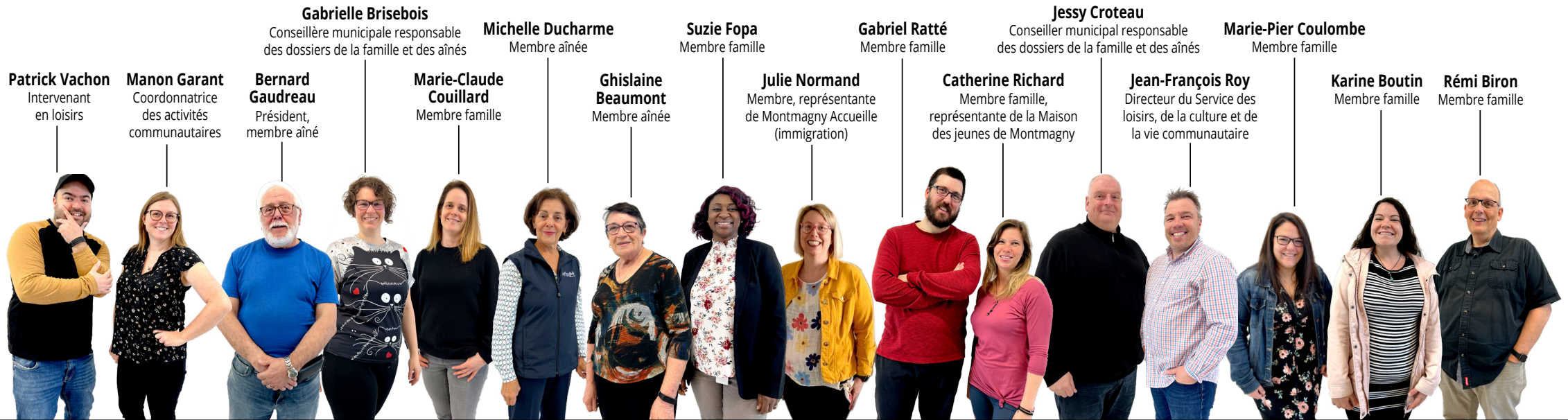
**MRC de Montmagny**  
Mathieu Duchesneau

**Carrefour action municipale et famille**  
France Nadeau et Richard Côté

RESPONSABLES MUNICIPALES DE LA MISE À JOUR

MEMBRES DU SOUS-COMITÉ DE TRAVAIL RESPONSABLE DU RENOUELEMENT DE LA POLITIQUE DE LA FAMILLE ET DES ÂÎNÉS

MEMBRES DU GRAND COMITÉ



## Suivi de la mise en oeuvre

Au cours des 5 prochaines années, le sous-comité de travail composé du Comité de la famille et des aînés et des responsables de la Ville procédera à la mise à jour du plan d'action de la *Politique de la famille et des aînés* deux fois l'an, soit en septembre et en février, pour bien prioriser les actions à venir et apporter les ajustements à l'échéancier au besoin. Un bilan annuel des actions sera également réalisé par le Comité chaque année.

MEMBRES DU SOUS-COMITÉ DE TRAVAIL DU RENOUELEMENT ET DU SUIVI

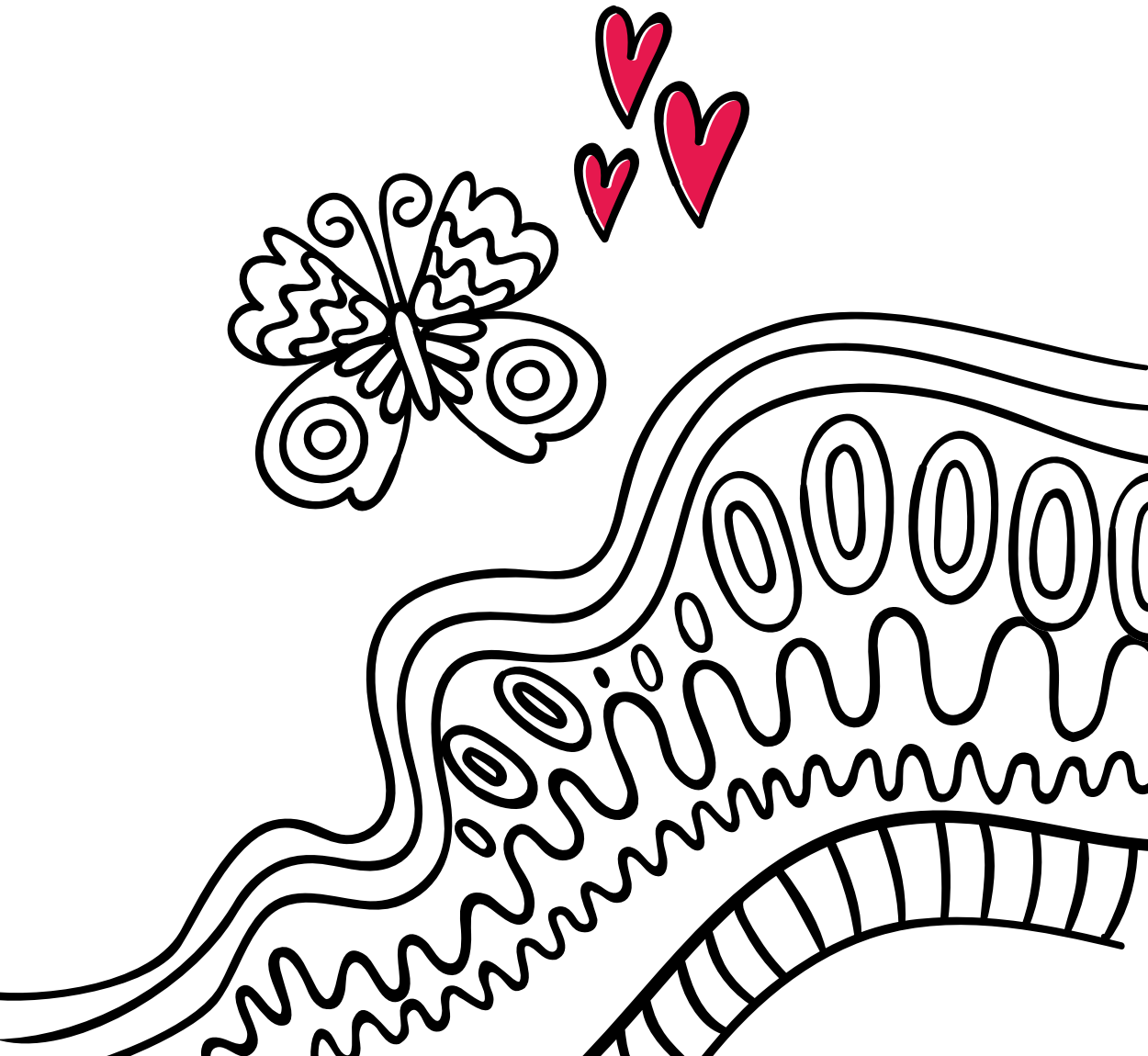
Bernard Gaudreau  
Gabrielle Brisebois  
Marie-Claude Couillard  
Michelle Ducharme  
Ghislaine Beaumont  
Suzie Fopa  
Julie Normand  
Gabriel Ratté

RESPONSABLES MUNICIPALES DE LA MISE À JOUR ET DU SUIVI

Patrick Vachon  
Manon Garant

Consultez la *Politique de la famille et des aînés* au  
[ville.montmagny.qc.ca/publications](http://ville.montmagny.qc.ca/publications)

ou via le  
code QR  
suivant :



## Remerciements

La Ville de Montmagny remercie l'ensemble des personnes qui ont contribué à la réalisation de la *Politique de la famille et des aînés* et de ce plan d'action :

- Les membres du Comité de pilotage qui ont grandement contribué à l'avancement de ce projet par la mise en commun des idées et le partage de leurs connaissances;
- Les membres du sous-comité de travail responsable du renouvellement de la *Politique* pour leur expertise, leur temps et leur engagement;
- L'Espace MUNI pour les services-conseils et l'accompagnement;
- Les généreux citoyens pour leur participation aux différentes consultations;
- Le ministère de la Famille pour l'aide financière ayant permis la réalisation de cette nouvelle *Politique* et de son plan d'action.



Avec la participation financière de :

