

450 563-3737
www.sutton.com

À Saint-Hippolyte, c'est **Sutton**

Avez-vous cordé votre bois?

 Nicole Boucher
Agent immobilier affilié

Le Sentier

Le journal communautaire de Saint-Hippolyte

OCTOBRE 2007 • Volume 25 n° 8

MARCHÉ
BONICHOIX
Tout... pour vous!
PROPRIÉTAIRE : Paul de Montigny

 Faites face aux cyanobactéries «algues bleues» avec l'utilisation de nos savons biodégradables sans phosphate.

Marché Saint-Hippolyte inc
2280, chemin des Hauteurs Saint-Hippolyte 450 563-4964

EXIT
EXIT PLUS INC.
cell 514-895-1089

 Peter Lemay
Agent immobilier affilié

Pour vendre
VITE-VITE-VITE

Spécialité : bord de l'eau
«FULL SERVICE - FULL PUB»

Obtenez
GRATUITEMENT
une opinion de la
valeur marchande de
votre propriété !



Carmen Dion
Agent immobilier agréé

450 563-5559
sans frais : 514 994-8228

ROYAL LEPAGE

VILLAGE CDC
COURTIER IMMOBILIER AGRÉÉ

FRANCHISÉ INDÉPENDANT ET AUTONÔME DE ROYAL LEPAGE VILLAGE
2282, chemin des Hauteurs,
Saint-Hippolyte (Qc) J8A 3C5
BUREAU 450 563-5559
TÉLÉC. 450 227-0711





Commissaire d'école depuis 17 ans
Charles Charron
accroche ses patins !

page 3

22^e édition
MONTAGNE
Art
2007
13 et 14 octobre
Pour la passion de l'art
horaire page 15

PHOTO ANDRÉ CHERRIER

Nicole Boucher

DOMAINE DU GRAND DUC
Secteur de choix, 7 pièces, sous/sol fini, jolie tourelle, garage simple. Construction 2005. Le chic de la ville à la campagne près des services, à 8 min. de Saint-Jérôme.
MLS 1298921

Sutton
Face à l'église
OUVERT 7 JOURS
450 563-3737

VUE PANORAMIQUE
Super site. Vue incroyable du lac de l'Achigan et accès notarié au lac, plage de sable. Terrain de 115,605 PC. Résidence chaleureuse et fonctionnelle.
MLS 1321271



Gaston Bergeron



À votre service depuis 15 ans



DÉNEIGEMENT

Secteurs

lac Connelly Nord
lac Connelly Sud
lac St-Onge et Kilkenny

Deux nouveaux
tracteurs
et un camion
à votre disposition

N'hésitez pas à me contacter
pour plus d'informations.

Yves 450 563-4327
cellulaire 450 660-1589

Service rapide,
courtois et fiable
répondant
à vos besoins.



Belvédère sur la 20

La municipalité est en train de construire sur la piste de ski de fond numéro 20 un belvédère d'où nous aurons un point de vue sur l'ouest. Malgré le fait que les Laurentides soit une des régions où le taux de construction d'habitations est le plus élevé, on peut s'apercevoir que la nature est vaste puisqu'on ne voit qu'une seule maison. Au passage du photographe, le constructeur Jean Viau n'était pas arrivé, mais on distingue bien sa minutie et son habileté à bâtir un tel projet.

Photo et texte : André Marcoux

Gagnants du concours
Avez-vous un air fleuri ?
Édition 2007

Sylvie et Fernand Blanchet
Lucette Matha
Colette Labrecque
Daniel et Lisette Martin
Monique Lapiere
Jeanne-d'Arc de l'Étoile
Franco Ravielle
Aline Lachance
Lise Ferland
Myriam Lamontagne
Brian Potter
Monic Laurin
Sylvie Boudreau
Anne-Marie Girard
Marie-Claude Crépeau
Estelle Fournier
Susan Cushway
Réjean Tremblay
Édith Bouchard

MERCI À TOUS LES PARTICIPANTS

PixArt Photos, Michel Gougeon

Merci à tous nos commanditaires

SAINT-HIPPOLYTE

Alex De Haerne, notaire
Atelier mécanique des Hauts
Atelier Yvon Lanthier inc.
Bauval, Sable & C.
Bistro des Hauts
Bruno Lachance
Cabade à sucre Nantel
Carrosserie des Laurentides
Cash Acme
Centre d'architecture des
Laurentides
Clinique Saint-Hippolyte
Colori couture elle & lui
Créations Sylvia
Docteur Nicole Jacques
Ébeniste Stéphane Dery
Entretien d'hiver, François
Sigouin
Excavations Denoit Corbell
Excavations Michel Lachance
Excavations Serge Grogas
Exit Plus, Héloïse Simoneau
Exit Plus, Peter Lamy
Exit Plus, Simon Lamy
Gestion Jeannot Dion inc.
IGA Saint-Onge
Marché du coin
Michel Lachance
Pharmacie Serge Maille
Famillprix
Pierre Lépine, artiste
Quincaillerie Roger Bujau inc.
RC Charbonneau,
fruits et légumes

Roux Quincaillerie des Hauts
Soins des pieds complet
Héloïse Simoneau, infirmière
Téno Artistiques

SAINTE-SOPHIE

Les jardins de Sophie
Les serres soleil levant
Lévis Theriault, Horticulteur
L'Horticulteur enr.

SAINT-JÉRÔME

Atiches Ethier
Atelier mécanique P.G. Ethier
spa
Autopro
Belly et filles
Canadian Tire
Centre de jardin St-Jérôme
Christe parfums
Créations florales St-Jérôme
Ducorax
Décor chaleur
Décor tapie du nord
Desjardins sport inc.
Duo Vac
Entreprises Yves Lanthier inc.
Équipe quatre saisons
Fête tout en
Goulet moto sport
Habits Saint-Jérôme
Imprimerie les compagnons
Intar auto
La boîte à Sozo
La Caravelle

Laurentides Ford
Lave auto à la main
Les entreprises Norphar inc.
Les pétroles Bellale & Bellale
Les systèmes de grilleurs
Robert Bibeau
Lou-tec
Manufactures Maurice
Marché les 5 saveurs
Marché Métro Elbe St-Jérôme
Matéria, centre de rénovation
Nor-sport
Parqueterie dans un jardin
Pneus Mathieu
René Piché, artiste
Restaurant, La Caravelle
Service de pneus Sarrazin
Simplex
Théoret chaussures
Vitrerie Allan & Fils

PRÉVOST

Atelier petits moteurs
Botanix G. Lorrain
Eau Serre de la rivière
Environ chasse et pêche
Location d'outils Pays d'en Haut
Location d'outils Prévoist
Pizzeria Bazo

SAINT-SAUVEUR

Merci St-Sauveur et Saint-Jérôme

SAINTE-ANNE-DES-LACS

Pépinière, Benoît Lorrain

SAINTE-ADÈLE

Desjardins marine
Jardinor
Salon de beauté aux p'tits soins

MIRABEL

Les plantations Lacombe,
pépinière



Comité
d'embellissement
de Saint-Hippolyte

Charles Charron ne sollicite pas un nouveau mandat de commissaire scolaire

Depuis novembre 1990,

Charles Charron représente la population de Saint-Hippolyte

à la Commission scolaire de la Rivière-du-Nord. Il a

confirmé, qu'il ne solliciterait pas un nouveau mandat lors du scrutin

du 4 novembre prochain. J'accroche

mes patins ! J'ai donné!

Évolution de la fonction

Au cours des dix-sept dernières années, le rôle du commissaire a changé. Dans les premières années, j'étais responsable de l'école des Hauteurs à la table des commissaires. Depuis huit ans, je ne représente plus l'école, mais la population de Saint-Hippolyte. Ces changements de rôle correspondent à la mise en place des conseils d'établissement à la tête de chacune des écoles. Depuis, ce sont ces conseils et la direction qui défendent les intérêts de l'école auprès de la commission scolaire. Dans ce contexte, le commissaire agit comme un membre d'un conseil d'administration qui fixe les objectifs et approuve les grandes orientations, les politiques et les budgets.

Défi quotidien

Selon Charles Charron, sans minimiser l'importance de la réussite scolaire et de la mise en place de la réforme, l'un des dossiers les plus complexes pour la commission scolaire est le transport. *Les autobus, ça touche tous les citoyens. Assurer, avec le plus faible taux d'accidents au monde, le transport de milliers d'enfants entre leur résidence et l'école, c'est tout un défi!*



André Huneault

Sources de satisfaction

Trois réalisations de la Commission auxquelles Charles Charron est plus particulièrement associé sont pour lui une source de fierté. Tout d'abord, le protocole avec le Centre d'abord, le protocole avec le Centre

André Boudreau qui offre un service public de soutien aux personnes souffrant de dépendances. Cette entente permet aux écoles secondaires et aux centres de formation professionnelle de profiter d'activités de formation et de soutien reliées aux diverses formes de toxicomanie.

Deuxièmement, l'implantation de l'école des Hauts-Sommets, à Lafontaine, qui permet ainsi aux élèves provenant de Saint-Hippolyte de bénéficier d'une réduction substantielle du temps passé dans les autobus. *Avec un chronomètre en main, j'ai suivi les autobus sur tout le territoire de la commission afin de faire la démonstration que nos élèves passaient plus de temps dans les autobus que ceux des autres secteurs.*

Enfin, j'ai participé la refonte récente du protocole avec la municipalité pour l'utilisation du gymnase de l'école des Hauteurs.

Avec un chronomètre en main, j'ai suivi les autobus sur tout le territoire de la commission afin de faire la démonstration que nos élèves passaient plus de temps dans les autobus que ceux des autres secteurs.

Quelques déceptions

Notre commissaire déplore que les orientations ministérielles, sous tous les gouvernements qui se sont succédés, furent souvent motivées par des considérations électoralistes plutôt que par le bien-être des enfants. Enfin, il s'explique mal que le ministère de l'Éducation n'ait mis aucun moyen en place pour suivre l'évolution des adolescents une fois qu'ils ont quitté le niveau secondaire. On ne sait jamais si notre investissement est rentable.

L'avenir

Charles Charron considère que la persévérance scolaire et le soutien à l'élève requerront beau-

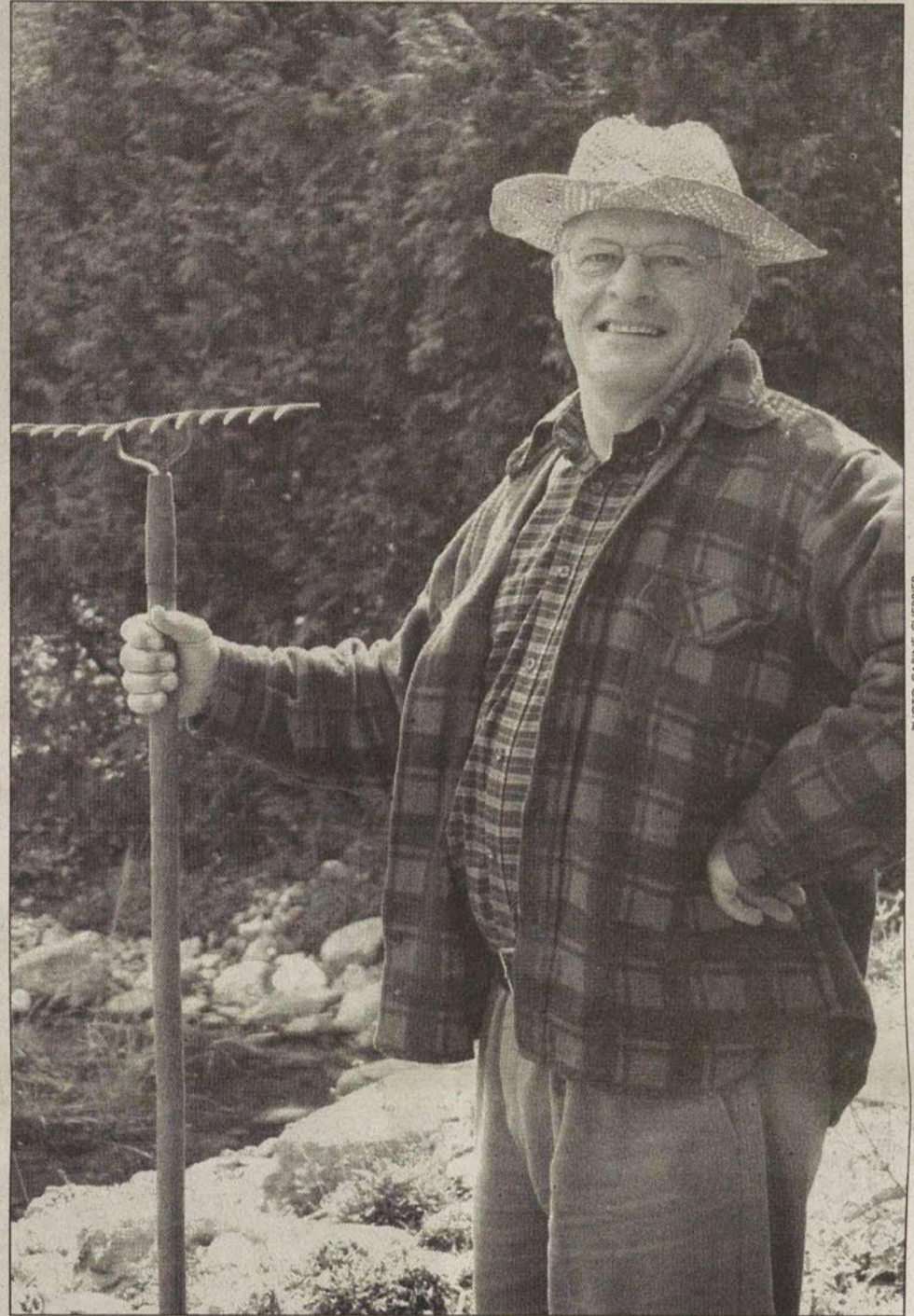


PHOTO CARINE CHERRIER

Charles Charron. PHOTO ANDRÉ CHERRIER

coup d'appui de la part de la commission scolaire. Il conclut : *chaque changement dans le système scolaire provoque un ralentissement*

de la réussite. Les commissaires devront être sensibles à cette nouvelle réalité.

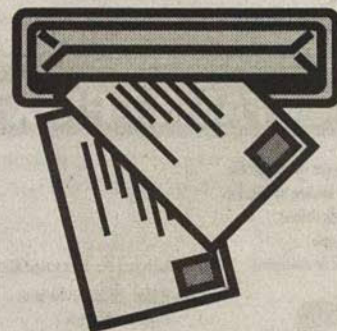
Le journal communautaire a une boîte aux lettres à la Maison de la culture

Depuis le mois dernier, le journal communautaire Le Sentier dispose d'une boîte aux lettres à la Maison de la culture. La population ainsi que les commerçants sont invités à y déposer les communiqués, le matériel publicitaire, etc.

Notre adresse postale demeure le CP 135, Saint-Hippolyte (QC) J8A 3P5 et il vous est toujours possible de déposer vos communiqués à la Quincaillerie des Hauteurs. Prenez note que l'on ne ramasse plus le courrier déposé au Marché Bonichoix.

La direction du journal Le Sentier

Le Sentier
Le journal communautaire de Saint-Hippolyte



Ostéopathie • Thérapie manuelle • Physiothérapie



Maison des Jésuites
175, chemin des Hauteurs
Lafontaine
819 322-1793
sans frais : 1-888-322-1743

Catherine Langevin et son équipe

AVIS D'INTENTION DE DISSOLUTION 9023-2380 QUÉBEC INC.

PRENEZ AVIS QUE la compagnie 9023-2380 QUÉBEC INC., ayant son siège social au 184, 59^e Avenue à Saint-Hippolyte, J8A 1N9, demandera au Registraire des Entreprises la permission de se dissoudre, conformément à la Loi sur les compagnies du Québec (Partie 1A).

Jacques Lauzon, président

Alain Dagenais Plomberie Inc.
Gaz naturel - Chauffage



Système de pompage
Vente et réparation

L.B. 4, 8252-2814-14

450 563-1112

**Date de tombée :
le 15 du mois
4 600 COPIES**

Pour toutes les parutions, faites parvenir vos communiqués et votre matériel publicitaire pour le 15 du mois par : courriel, poste, Bonichoix ou à la Quincaillerie des Hauteurs.

journal.lesentier@videotron.ca
CP 135, Saint-Hippolyte (QC) J8A 3P5

COORDONNATRICE
Nicole Chauvin 450 563-1975
DISTRIBUTION
André Huneault 450 563-2851
PETITES ANNONCES
Thérèse Labrosse 450 569-9160
PUBLICITÉS
Michèle Châteauvert 563-4104
Thérèse Labrosse 569-9160
IMPRESSION : RIVE-NORD MÉDIA

Dépôt légal Bibliothèque nationale du Québec, 2^e trimestre 1983
Le Sentier reçoit l'appui du ministère de la Culture et des Communications du Québec.

Ce journal communautaire est une réalisation d'une équipe de touche-à-tout en constante évolution.

Nous n'avons d'autre but que d'améliorer la qualité de vie à Saint-Hippolyte, en commençant par la nôtre!

Ainsi, administration, rédaction, correction, choix des textes et photographies de ce numéro du Sentier sont l'œuvre de Thérèse Labrosse, Nicole Chauvin, Jean-Pierre Fabien, Michèle Châteauvert, Diane Couët, Denise Marcoux, André Cherrier, Audrey Jocelyne Cassagnol, Jacques Dallaire, Nathalie Vigneault, Isabelle Poulin, Pierrette Asselin, André Huneault, Martine Bertrand, Carine Cherrier.

Les textes du bulletin municipal situés au centre du journal et les textes identifiés par le logo de Saint-Hippolyte sont sous l'entière responsabilité de la Municipalité.

To our English citizens, your comments and texts are welcome.

Toute reproduction d'annonces publicitaires paraissant dans Le Sentier et réalisées par les concepteurs publicitaires de ce journal est formellement interdite, que ce soit d'une façon intégrale, partielle ou déguisée.

CORRECTEURS RECHERCHÉS

Le journal communautaire Le Sentier est à la recherche de personnes bénévoles pour participer à la correction des textes.

Quelques heures par mois suffiraient. Une bonne connaissance du français écrit est nécessaire. Michèle Châteauvert attend votre appel au 450 563-4104

DES NOUVELLES DE VOUS

Vous souhaitez nous faire part d'une nouvelle, d'un sujet d'article, d'un événement à venir ou à couvrir? Nous attendons votre appel au 450 563-1975

PHOTOS À VENDRE

Les photos qui paraissent dans le journal sont en vente au coût de 10 \$ l'unité, elles sont disponibles en format JPG.

BANQUE DE JOURNALISTES

Le Sentier est à la recherche de personnes bénévoles pour participer à l'écriture de textes. Pour plus de détails, svp joindre Nicole Chauvin 450 563-1975 ou Michèle Châteauvert 450 563-4104



Rivage malpropre

Et bien non! Il s'agit plutôt d'une bande riveraine au travail! Vous verrez bientôt ces triangles sur les bandes riveraines qui montrent que le propriétaire apprécie son lac et veut en prendre soin. Dans quelques années, ce ne sera plus seulement les canards qui apprécieront cette bande renaturalisée.

Texte et photo : André Marcoux

Naissance annoncée d'un nouvel organisme

La cuisine collective des papilles actives de Saint-Hippolyte

Voilà déjà un an et demi que germe en moi l'idée de mettre sur pied une cuisine collective à Saint-Hippolyte.



Isabelle Poulin

Depuis quelques semaines, ce projet devient de plus en plus concret. Nous avons trouvé le local idéal pour produire nos activités. Il s'agit du pavillon des scouts au lac Bleu. Après avoir franchi cette première étape primordiale, plusieurs autres restent à accomplir avant d'accueillir les premiers groupes de cuisine.

C'est ce que vous apprendrez chaque mois dans cette petite chronique sur l'évolution de cet organisme. Vous serez informé de nos activités et de nos campagnes de financement. Celles-ci vont

nous permettre de tout mettre en place pour que nos premières cuisines débutent dès l'automne prochain.

Ce mois-ci, nous prévoyons vendre des pots de marinades que nous allons produire. Les revenus que nous récolterons grâce à cette activité nous permettront d'amorcer la constitution de notre fond de cuisine (aliments secs) qui sera fourni aux participants.

Appel à votre générosité

Nous faisons appel à votre générosité afin d'obtenir des pots Masson et de l'équipement léger de cuisine (bol, grands chaudrons, fouet, spatules...) qui nous manquent. Ils sont nécessaires à la production des marinades. Contactez-nous

Isabelle Poulin 450 224-3004
Cathie Pelletier 450 563-3879

FAMILI-PRIX

Cosmétiques - Homéopathie
Vente et location de béquilles
Agence de timbres
- photocopie
- Service de télécopieur

SERGE MAILLÉ, PHARMACIEN

65 ans et plus 10% tous les jours
(excepté sur les rabais)
973, ch. des Hauteurs
Saint-Hippolyte 450 224-2956

elle et lui

Coiffure Nordic

coiffure

bronzage

Esthétique L'eauAsis

esthétique

maquillage

1412, chemin des Hauteurs, Saint-Hippolyte
450 224-4818

Enfin un site Internet à www.saint-hippolyte.ca

C'est avec beaucoup de satisfaction, que le lundi 3 septembre, lors de l'assemblée ordinaire du conseil, monsieur

Rousseau nous apprenait l'ouverture du site Internet de la municipalité. Vous en retrouvez d'ailleurs l'adresse au titre de cette chronique. Vous imaginez facilement l'empressement avec lequel, dès mon retour à la maison, j'ai pitonné pour voir ce qu'il en ressortait.

Toutes les raisons du monde d'être satisfaite...

Je dois dire que la municipalité a toutes les raisons du monde d'être satisfaite. Le site est très intéressant pour plusieurs raisons. D'abord, sa facture dans son ensemble est invitante. Ensuite, on y découvre de belles photos, des rubriques variées et clairement identifiées, des renseignements précieux et rapidement accessibles sur l'ensemble des éléments essentiels de notre vie collective.

Les principales rubriques

Sans entrer dans les détails, je vous donne ici les principaux titres y apparaissant : conseil municipal, municipalité, services municipaux, règlements et permis, ordures et recyclage, carte routière, taxes et évaluation municipale.

Ce site m'apparaît être une belle réussite et je dis bravo à toutes celles et ceux qui y ont participé de près ou de loin. Je crois, qu'en tant que citoyennes et citoyens, nous pouvons être fiers de cette nouvelle vitrine, permettant de faire connaître aux gens d'ailleurs, notre beau coin de pays.

Pour demeurer dans le monde de l'informatique...

À cette occasion, monsieur Rousseau nous a fait part des échanges importants qu'il a eus avec un

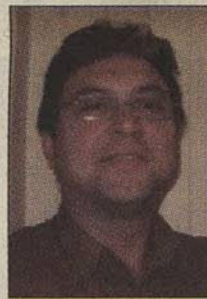
représentant de la compagnie Bell, au sujet d'Internet, haute vitesse. Saint-Hippolyte n'échappe pas au phénomène grandissant des travailleuses et des travailleurs à domicile, ayant comme outil principal, l'ordinateur. Il apparaît donc, de plus en plus urgent, que nous puissions bénéficier d'un service haute vitesse, et ce, à un coût raisonnable. Il semble donc, au dire de monsieur le maire, que ce ne soit qu'une question de temps. La compagnie Bell a déjà fait une demande au CRTC afin de procéder à l'installation, à travers tout le Québec, du câblage nécessaire à Internet haute vitesse. Ce projet représente un investissement d'environ 560 millions \$, pour l'ensemble du territoire. Nous ne sommes pas encore arrivés au bout de notre attente, mais il semble que le dossier évolue dans le bon sens.

Autre nouvelle importante

Nous apprenions aussi, lors de cette assemblée, la visite prochaine de Pierre Godin, représentant de la MRC. Cet événement aura lieu lors de l'assemblée ordinaire du mois de novembre. Je dois bien vous avouer que cette annonce a quelque peu fait réagir un des citoyens présents ce soir-là. Ce dernier a exprimé, avec la franchise et l'humour qu'on lui connaît, puisqu'il s'agit d'un habitué des assemblées municipales et qu'on surnomme malicieusement « le maire du village », les attentes précises qu'il avait par rapport à cette rencontre. Comme ses attentes me semblent fort pertinentes, j'ai le goût de vous les partager. Elles se résument à deux questions : *À quoi, à l'origine, devait servir les MRC?* et *Qu'est-ce que la MRC de Rivière-du-Nord a fait de particulier pour Saint-Hippolyte, en retour de la contribution de 23 000 \$ versée par les citoyennes et les citoyens de notre municipalité?* Si les réponses à ces deux questions fondamentales vous intéressent, vous savez donc, ce qu'il vous reste à faire...



Yvan Giraldeau



Gilles Labelle

ERRATUM

Qui est qui ?

Une erreur s'est produite le mois dernier, le nom des deux artistes Gilles Labelle et Yvan Giraldeau étaient inversés.

Nos excuses,
La direction

Décidément, le Nord inspire !

Est-ce dû à l'immense beauté de notre nature ou bien à l'énergie que dégagent nos nombreux lacs ?

Deux inventeurs de Saint-Hippolyte décident, un beau matin, de mettre fin au fameux casse-tête des propriétaires de bateaux : remettre en toute sécurité leurs embarcations pour l'hiver.

Pour messieurs Robert Richard et Pierre Beaudoin, il fallait dire adieu aux abris artisanaux et inventer un système d'abri bateau qui serait écologique, réutilisable, pouvant être monté par une seule personne et accessible à tous et à toutes.

C'est le départ d'une grande aventure pour ces deux entrepreneurs de chez nous. Six ans plus tard, cogitation, expérimentation et gestation obligent, *Navigloo, l'abri bateau par excellence*, est né. Le calvaire de l'hivernation est maintenant chose du passé. Désormais, *l'abri bateau Navigloo* s'avère un incontournable pour les Marinas et les propriétaires de bateaux de plaisance, de pêche et de pontons.

Messieurs Richard et Beaudoin ont vu grand et ils ont eu raison! Déjà présent au Québec, en Ontario et dans les Maritimes, voilà que la France s'intéresse à *l'abri bateau Navigloo* pour la protection qu'elle assure contre l'accumulation d'eau et les intempéries; car il n'y a pas que la neige qui fait des dégâts, l'eau et le sable aussi.

Chapeau à deux créateurs de chez nous !
Pierrette Anne Boucher

POUR PLUS D'INFORMATIONS

voir www.navigloo.com • 1-888-navigloo • Prima Innovations inc.

Navigloo,
l'abri bateau
par excellence



navigloo

rudes
Construit pour les ~~hivers~~
conditions canadiennes

Économisez jusqu'à

100 \$

sur un jeu de
QUATRE
PNEUS

LES PNEUS TOYO SONT
CONSTRUITS ET TESTÉS POUR
AFFRONTER NOS HIVERS

- LA TRACTION D'UN PNEU D'HIVER EN
TOUT TEMPS SUR LA GLACE, LA NEIGE
ET LES SURFACES GLISSANTES

- LA TECHNOLOGIE MICROBIT « SANS
CRAMPON »

* OFFRE DE RABAIS SUR LES PNEUS D'HIVER EN VIGUEUR
DU 6 OCTOBRE AU 17 NOVEMBRE 2007

* OFFRE DE RABAIS SUR LES PNEUS QUATRE SAISONS EN
VIGUEUR DU 15 SEPTEMBRE AU 10 NOVEMBRE 2007.

* INFORMEZ-VOUS AUPRÈS DE VOTRE DÉTAILLANT TOYO

www.toyotires.ca

TOYO®

AU-DELÀ DE LA PERFORMANCE

HORAIRE du 13 octobre au 24 novembre 2007 • SAMEDI de 8 h à 15 h • LUNDI AU VENDREDI 8 h À 17 h

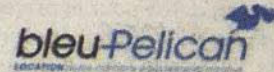
ATELIER *Yvon*
LANTHIER



1010, chemin des Hauteurs,
SAINT-HIPPOLYTE
450 224-8722



230, rue de Saint-Jovite,
TREMBLANT
819 425-3526



1360 rue Principale
SAINTE-AGATHE
819 321-0202

Jean Dion, nouveau prêtre modérateur de la paroisse

Depuis le premier août, l'abbé Jean Dion est le nouveau prêtre modérateur de la paroisse de Saint-Hippolyte. Mandaté pour trois ans, sur la base de trois jours/semaine, il assume la responsabilité pastorale de notre paroisse. La présidence du conseil de Fabrique et la gestion administrative sont assumées par Gilles Ducharme.



André Humeault

Parcours inhabituel

Né à Montréal en 1937, Jean Dion aura une enfance difficile qui l'amènera dès l'adolescence vers le marché du travail plutôt que vers les études. À vingt ans, il embrasse la carrière militaire afin de s'assurer d'un emploi décent. Pendant une période de quatorze ans il sera tantôt artilleur, tantôt parachutiste et finalement mécanicien. Ce n'est qu'à l'âge de trente-quatre ans qu'il retourne aux études pour y obtenir son diplôme d'études collégiales et par la suite son doctorat en théologie de l'Université Laval. C'est ainsi qu'en 1982, à l'âge de quarante-cinq ans, il réalise son rêve de jeunesse et est ordonné prêtre par monseigneur



Jean Dion, Claudette Legault, agente de pastorale, Rita Bone, permanente et Gilles Ducharme, président du conseil de la Fabrique.

PHOTO CARINE CHERRIER

Valois dans la paroisse Sainte-Anastasia de Lachute.

Depuis vingt-cinq ans, il exerce son ministère dans plusieurs paroisses du diocèse de Saint-Jérôme. Résident permanent dans le secteur du lac Maillé depuis 1992, sa nomination à Saint-Hippolyte était dans l'ordre normal de la poursuite de sa carrière.

Homme courageux et déterminé

Sa devise : *si l'es capable, je suis capable*. Pour illustrer cette affirmation, Jean Dion nous livre trois anecdotes. Lors de ses premières années dans les forces armées, il veut devenir parachutiste. Ne mesurant que soixante-trois pouces alors que la norme de l'époque est de soixante-cinq pouces, il est refusé. Par son travail et sa détermination, il réussit à casser la décision.

Plus tard, il désire devenir mécanicien. On le refuse, car il n'a pas suffisamment de scolarité. Il quitte alors temporairement l'armée pour aller étudier dans la société civile. Quand il réintègre les forces armées, il gagne son pari et devient mécanicien.

Enfin à sa sortie de l'armée, il veut devenir prêtre, mais il est refusé chez les sulpiciens, car il n'a pas fait ses études classiques. L'on connaît la suite...

En toute simplicité

C'est donc un homme simple et calme qui se présente aux paroissiens de Saint-Hippolyte. Il a connu les difficultés de la vie. Il est certes en mesure d'être à l'écoute des gens. Sa personnalité, quoique réservée, dégage une empathie certaine. Notre entretien se termine par cette demi-boutade *je suis sorti des Forces, mais les forces ne m'ont pas quitté*.



Le comité organisateur : Gilles Ducharme, Jean Allard, Lise Bourbeau, Pierrette Debay, Robert Bouchard, Lucette Mantha et Christiane Côté. PHOTO MICHÈLE CHATEAUVERT

La paroisse recueille 22 000 \$

(AH) C'est avec fierté que le comité organisateur de la cinquième édition du tournoi de golf de la paroisse de Saint-Hippolyte a recueilli 22 000 \$ afin de soutenir la mission paroissiale. Les pluies torrentielles qui inondaient le parcours du club de golf le Chanteclerc, le 11 septembre, n'ont pas refroidi l'enthousiasme des quelque cent quarante golfeurs sur cent soixante-quatre inscrits, qui ont relevé le défi. Le dévouement des vingt-quatre bénévoles a grandement contribué à réchauffer l'atmosphère. La présidente d'honneur du tournoi, l'honorable Lise Thibault, a livré un vibrant témoignage quant à sa fierté d'appartenir à la communauté hippolytoise en tant que simple citoyenne. Un grand succès réalisé par les gens de chez nous!

NOUVEAUTÉ, vendeur motivé

VOUS RÉVEZ D'UN CHALET DANS LES LAURENTIDES?

ACCÈS À PLUS DE 11 000 propriétés «résidentielles et commerciales»

Une heure de Montréal, chaleureuse québécoise, 3 CAC, foyer, boiseries, véranda, grand terrain intime. Faites vite!

MANON DESJARDINS B.S.C. Agents immobiliers affiliés

Century 21 450 660-3332

CONSOL.NET

Café internet ultra haute-vitesse

Location de films et jeux vidéo

1410, chemin des Hauteurs
SAINT-HIPPOLYTE • 450 224-0009

DÉNEIGEMENT TOUR DU LAC

CHÈQUE-CADEAU 25\$

Applicable sur un déneigement après soumission

Un seul coupon par adresse

Tracteur/souffleur
Camion/souffleur central

450 563-1919

126, 129^e Avenue Lac Connolly nord Saint-Hippolyte

Propriétaire Stéphane Coupal

Valable jusqu'au 6 novembre 2007

Nos spectacles à venir

EN SCÈNE

450 432-0660
www.enscene.ca

- OCTOBRE**
- 5 • Marc Dupré
 - 6 • Laurent Paquin
 - 7 • Stéphane Rousseau
 - 12 • Claire Pelletier
 - 14 • Pépito et le poisson volant (jeune public)
 - 18 • Jonathan Painchaud
 - 19 • Boogie Wonder band
 - 28 • Encore une fois, si vous permettez (théâtre)
 - 21 • Boucar Diouf (humour)
 - 25 • Mimi Blais (musique)
 - 26 • Michel Lauzière
 - 27 • Roch Voisine

Saison 2007-2008

- NOVEMBRE**
- 2 • Martin Rozon (humour)
 - 3 • Richard Séguin
 - 9 • Boom Desjardins
 - 10 • La promesse de l'aube (théâtre)
 - 11 • Jean-Marc Parent
 - 16 • Alain Lefèvre (classique)
 - 23 • Samina (jazz)
 - 24 • Août - un repas à la campagne (théâtre)
 - 25 • Jesse Cook (musique)
 - 29 et 30 • Jean-Guy Moreau

Desjardins

Activités de l'Âge d'or

• Théâtre à Québec «Tico-Tico», cocktail de couleurs et de rythmes entraînants. Autocar de luxe.

Dimanche 27 octobre

• Froufrou et Frénésie, le moulin des amours 2. Autocars de luxe et l'aller à Québec en train.

Samedi 10 novembre

• L'express du Père Noël «111». Autocar de luxe et l'aller en train.

Vendredi 16 novembre

• Casino de Montréal

Informations : Jean-Claude

450 563-2164 ou Denise

au 450 224-5217

20^e anniversaire de Moisson Laurentides

Avis de recherche

L'organisme Moisson Laurentides connu aussi sous le nom Moisson Basses-Laurentides lance un avis de recherche pour son 20^e anniversaire. Nous cherchons des personnes qui ont fait partie du conseil d'administration de Moisson Laurentides de 1987 à 2006, d'anciens employés permanents, des bénévoles ayant travaillé ici sur une base constante. Nous fêterons, d'ici quelques semaines, le 20^e anniversaire d'existence de notre banque alimentaire, Moisson Laurentides. Nous serions heureux de vous rencontrer lors de cet événement.

Pour toute information, vous pouvez communiquer avec nous au 450 434-0790.

Au plaisir de vous rencontrer!



Ovila Gemme, Jean-Paul Lacombe, Lise Larocque, Jean-Claude Rochon, président, Léonard Lelièvre, Denise Simard et Suzanne Ferns. PHOTO CARINE CHERRIER

Le Club de l'Âge d'Or de Saint-Hippolyte a un nouveau conseil d'administration

Gilles Legault, président du Réseau FADOQ dans les Laurentides, est heureux d'annoncer qu'à la suite de l'assemblée générale extraordinaire qui s'est tenue le mercredi 5 septembre, un nouveau conseil d'administration fut élu au Club de l'Âge d'Or de Saint-Hippolyte inc.

Le nouveau conseil d'administration est formé des personnes suivantes :

Président : Jean-Claude Rochon

Vice-président : Jean-Paul Lacombe

Trésorière : Denise Simard

Secrétaire : Ovila Gemme

Administratrice : Lise Leduc

Administratrice : Suzanne Ferns

Administrateur : Léonard Lelièvre

Puisque les règlements de la corporation indiquent à l'article 12.1 que le conseil d'administration est composé de neuf personnes élues lors d'une assemblée générale, deux postes sont demeurés vacants. Le nouveau conseil d'administration aura le loisir de combler ou pas ces vacances. Cependant, pour être valide, toute résolution adoptée par le conseil d'administration doit avoir été adoptée lors d'une réunion dûment convoquée à laquelle il y avait quorum de cinq administrateurs.

La nouvelle équipe, sous la présidence de monsieur Rochon se penchera sous peu sur les diverses activités qui seront offertes aux membres du club. Rappelons que vous pouvez obtenir votre carte de membre FADOQ du Club de l'Âge d'Or auprès du secrétariat régional au coût de

23 \$. Votre carte vous sera retournée par la poste dans les semaines qui suivent votre paiement. Pour toute information, communiquez auprès de Céline Mouton au 1 800 828-3344, poste 225 entre 9 h et 12 h ou entre 13 h et 16 h.

LISTE DES GAGNANT(E)S AU TIRAGE Mon Église, j'y tiens TIRAGE 2006-2007

1 ^{er} prix : 1 000 \$	Billet #	2 ^e prix : 100 \$	Billet #
Oct. 2006 Maison funéraire Trudel Inc.	0291	Raymond Phillion	0032
Nov. 2006 Jean-Pierre Gaudry	0241	Arthur Richer Serge Maillé	0227
Déc. 2006 Roger Poupard	0218	Claudette Domingue	0013
Janv. 2007 Colette Huneault Ghislaine Boivin	0190	Françoise Tardif Gilberte Griner	0295
Fév. 2007 Daniel Robert Jeanne Caron	0082	Charlotte Gascon Colette Cloutier	0139
Mars 2007 Nicole Tardif	0322	Louis Charron	0196
Avril 2007 Jean-Guy Clément	0136	Groupe Amico	0249
Mai 2007 Gilles Nantel	0067	Groupe I.G.A. 4/10 Monique Lessard	0181
Juin 2007 Nicole Tardif	0322	Andrew Mitchell	0200
Juillet 2007 Sylvain Vanier Groupe Garage	0337	Michel Sigouin	0038
Août 2007 Jean Marchand	0348	Claude Théroux	0089
Septembre 2007 Marie-Laure Wallravens	-	Hector Legault	-



Christiane Raymond
NOTAIRE
Conseiller juridique

2282, chemin des Hauteurs, bureau 4
Saint-Hippolyte (Québec) J8A 3C5
450 563-5000 - 514 708-0797
Télécopieur : 450 563-5713

BEAUDRY & JARRY
Arpenteurs géomètres

2274, chemin des Hauteurs
Saint-Hippolyte
450 563-5192
télécopieur 450 229-7045

CLAUDE COUSINEAU
Député de Bertrand
Porte-parole du 2^e groupe
de l'opposition officielle
en matière de Transports



197, rue Principale, bureau 101
Sainte-Agathe-des-Monts (Québec), J8C 1K5
819 321-1676 ou 1 800 882-4757 Téléc. : 819 321-1680

Comment s'est formé notre paysage?

Entretien avec Fernand Pagé passionné spécialiste des sols

Nous sommes choyés de vivre dans un tel milieu, mais la nature n'a pas toujours été aussi abondante. Il y a près de dix mille ans, notre région venait d'être libérée d'une épaisse couche de glace. Il a donc fallu des millénaires avant d'obtenir cette forêt luxuriante. Fernand Pagé, passionné de nature et spécialiste des sols, a accepté de me livrer l'étonnante histoire de notre paysage.



Nathalie Vigneault

mique s'installent et prend forme durant des centaines d'années.

Une forêt verdoyante

Comme le sol est devenu plus propice à l'apparition d'espèces plus complexes et que la température est plus clémente, des conifères commencent à pousser. Par exemple, la végétation au nord du Québec ressemblerait à ce qu'était notre paysage avant que le climat ne se réchauffe. Cette forêt en devenir

grossit à mesure que le sol s'enrichit par l'activité des microorganismes pour devenir ce que l'on connaît. « La nature a su trouver un moyen d'éliminer ses propres déchets par sa participation à la fabrication de l'humus. » note Fernand Pagé.

À lire le mois prochain :

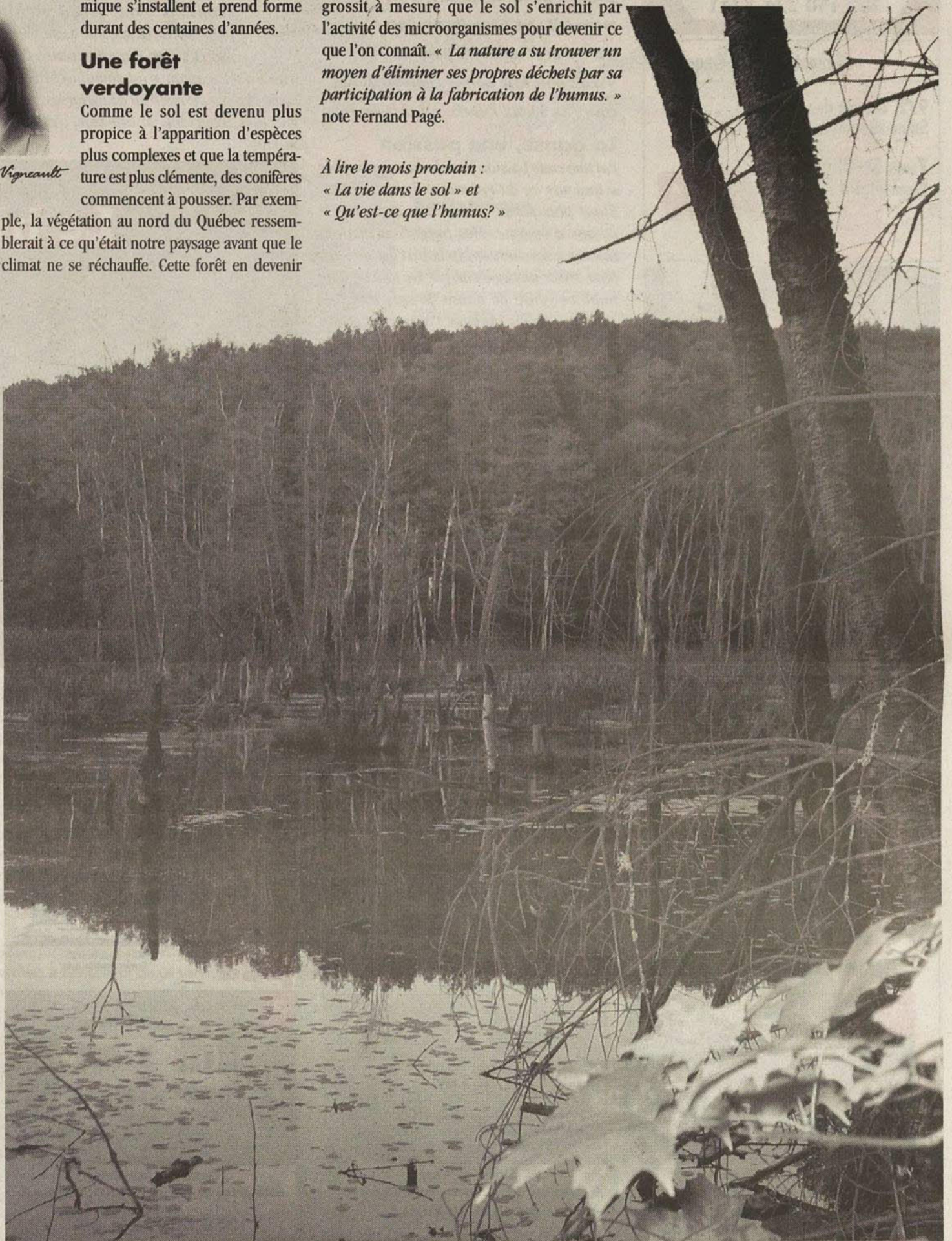
« La vie dans le sol » et
« Qu'est-ce que l'humus? »

Des lacs à profusion

Si nous avons autant de lacs dans notre région, c'est grâce au travail des glaciers qui sont apparus il y a environ 120 000 ans. Pendant presque tous les 110 000 ans suivants, ces géants ont « labouré » les énormes roches, qui forment nos montagnes présentement, soulevant les unes, écrasant et arrondissant les autres. Un énorme travail sur une très longue période. Les cuvettes et crevasses que l'on connaît aujourd'hui comme lacs et rivières, se sont formées et ont pu se remplir d'eau une fois les glaciers disparus. Certains lacs ont été remplis par l'eau de pluie (même l'eau des rivières provient de la pluie!!!) des ruisseaux et des nappes souterraines, d'autres par des rivières auxquelles ils étaient liés. Il faut aussi dire que la roche qu'il y a sous le sol, permet ce genre d'accumulation grâce à son imperméabilité.

La nature reprend ses droits

Comment notre forêt a-t-elle pu apparaître sur ces sommets rocheux? C'est l'héritage des glaciers qui ont laissé une chose primordiale : des moraines glaciaires, appelées « till », qui sont le résultat de roches finement moulues par le passage des glaciers. Cette « farine » riche en minéraux, la présence d'eau et le climat plus chaud sont les facteurs clés pour l'apparition des premiers végétaux : les algues et les mousses, qui lentement préparent le sol. Un peu comme ces mousses verdâtres au-dessus de roches saillantes que l'on peut voir dans la forêt. Par la suite, en même temps, des organismes microscopiques voient le jour et, grâce aux enzymes fournies par ces premiers êtres vivants afin de puiser dans ce sol jeune les éléments essentiels, végétaux et toute une dynamique biogéochi-



SABLES L.G.

- Carrière
- Pierre concassée
- Sable lavé
- Gravier décoratif

435, ch. de la Carrière
Saint-Hippolyte

436-8767

LIVRAISON

Jean-Pierre Quesnel

NOTAIRE

Service à domicile disponible

2274, chemin des Hauteurs

(en face de l'église)

Saint-Hippolyte

563-4865 • téléc. : 514 365-3917

Clinique dentaire Saint-Hippolyte

DRE France Lafontaine, d.m.d.
Chirurgien-dentiste

973 A, chemin des Hauteurs, Saint-Hippolyte
tél. : 450 224-8241

Alimentation St-Onge inc.

972, chemin des Hauteurs
Saint-Hippolyte

Yves St-Onge
Propriétaire



Patricia Reynolds
est dépositaire des
nettoyants Lemieux

Pour l'amour de nos lacs
et de la planète

BOUTIQUE BIO-TERRE

Produits biodégradables
Excellents pour les fosses septiques et les lacs

27 rue de l'Église, Saint-Sauveur
450 227-3246

Noémie Clément, professeure de hip-hop

Noémie Clément est une professeure de hip-hop qui entame sa deuxième année d'enseignement. Elle enseigne à deux groupes de Saint-Hippolyte le mercredi : un pour les enfants 6 à 8 ans et un autre pour les 9 à 12 ans. Elle donne également des cours au Vieux Palais, à Saint-Jérôme.

La danse, une passion

J'ai une vraie passion pour la danse; mon père a toujours eu du rythme et il chante bien! Étant plus jeune, j'étais une vraie petite bombe d'énergie. Mes parents m'avaient inscrite à des cours de hip-hop à l'âge de 5 ans pour brûler un peu d'énergie. J'ai tout de suite aimé ce genre de danse. Je suis une fille curieuse, j'aime explorer. J'ai une collection de vidéoclips et d'albums.

Les cours

Il y a trois sessions de cours par année : automne, hiver et printemps. Elle explique que c'est intéressant d'avoir deux groupes d'âge différents, car ça permet de diversifier les expériences avec les jeunes. Elle apprend aux plus jeunes les mouvements de base et aux plus grands, elle monte la barre plus haute pour les faire travailler davantage. Elle étudie en relations industrielles, mais rien ne l'empêche d'enseigner le hip-hop aux jeunes. C'est une belle façon de les faire bouger, et c'est amusant en plus. Pourquoi le hip-hop? C'est d'abord ma spécialité, et c'est une danse qui défoule, et les chansons sont entraînantes. Tout en s'amusant, ça permet

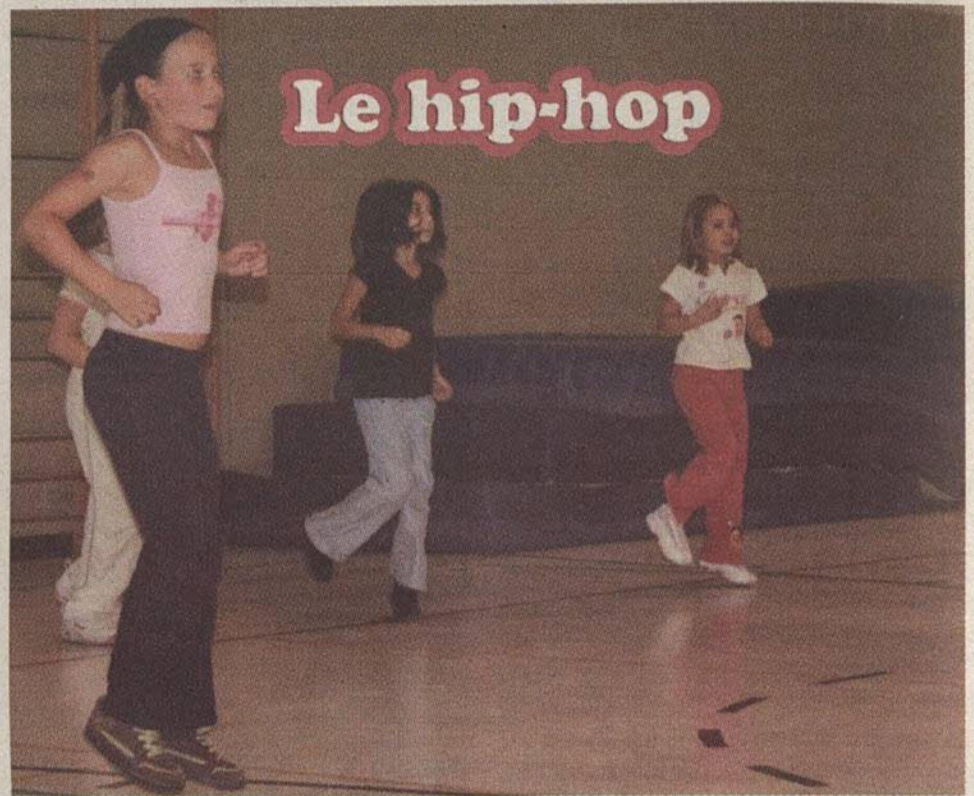


André
Tavel Thibert

de se mettre en forme et j'aime les mouvements. Pour les enfants, c'est une danse créative. C'est moi qui prépare les chorégraphies. Je fais danser les jeunes sur des chansons d'Akon, de DJ Khaled, je choisis des chansons non vulgaires, de préférence. La majorité de ses élèves sont des filles. Dans mes cours, il n'y a qu'un seul garçon, c'est dommage! s'il y en avait plus, ça permettrait de varier les chorégraphies. Pourtant, le hip-hop, c'est bien mixte!

Spectacles

Avec mes groupes à Saint-Jérôme, je ferai bientôt un gros spectacle au Vieux Palais, avec l'éclairage, les costumes et tout. Pour ce qui est des élèves de Saint-Hippolyte, à la fin de chaque session, on présente quelques chorégraphies pendant la Disco des Jeunes, à l'école des Hauteurs. En même temps, quand les jeunes voient nos prestations, ça peut leur donner le goût de s'inscrire.



Quelques élèves en action. PHOTO CARINE CHERRIER



PETER LEMAY

Agent immobilier affilié

Pour vendre **VITE-VITE-VITE**
«**FULL SERVICE - FULL PUB**»

Cell. : 514 895-1089
450 224-0115

www.peterlemay.ca



7

TERRAINS À VENDRE

- Bord de l'eau, 440,000 p.c. à 1.50\$/p.c.
- Bord de l'eau, 28,000 p.c. à 250,000\$
- L'Érablière, 35,000 p.c. à 27,000\$
- L'Érablière, 45,000 p.c. à 34,000\$
- Lac Écho, 44,000 p.c. à 1.95\$/p.c.

1



Lac des Chutes
Bord de l'eau, 3 CAC, rénové.
194,000 \$

2



Bord de l'eau
Au lac des Chutes, style Suisse
3 CAC. 139,000 \$

3



Bord du lac Écho
Site privé et intime, 3 CAC, 122' bord
de l'eau
259,500 \$ MLS 1357366

4



Bord du lac de l'Achigan
Terrain privé bord d'eau de 10,000 p.c. partie d'un lot de 102,000 p.c. avec deux maisons. 395,000 \$ MLS 1327561

5



Bord du lac Écho
Plage en sable,
maison 5 cac, 4 saisons.
359,000 \$ MLS 1325987

6



Saint-Jérôme
Maison 2200 p.c., terrain 16,000 p.c.,
garage, piscine, près des pistes moto-
neige et VTT. 235,000 \$ MLS 1346018

8



Chemin du lac de l'Achigan
Garage avec terrain de 46,000 p.c.
100,000 \$
MLS 1256680

9



Mirabel/Saint-Janvier
Idéal pour famille, parc et terrain
de jeux en face. 3 CAC. Secteur tran-
quille. Piscine hors-terre. MLS 1359551
195,000 \$

OCTOBRE 2007

En direct de

L'hôtel de ville



*Mesdames, Messieurs,
Bonsoir et bienvenue à cette 9^e assemblée ordinaire
du conseil municipal.*

Allocution du maire

Site Internet

Bonne nouvelle, et ... enfin ! C'est avec grand plaisir que je vous annonce l'ouverture et l'accessibilité à notre... à votre site Internet de la Municipalité de Saint-Hippolyte.

Ce nouveau lien avec les services publics de la Municipalité, pour les utilisateurs d'Internet, vous sera très utile d'abord pour connaître la plupart des services municipaux, les règlements et les permis obligatoires de même que les jours et les heures de services. Vous y trouverez aussi plein d'autres renseignements qui vous seront utiles.

Évidemment, tous vos commentaires et suggestions sont les bienvenus. Je tiens à remercier tous les intervenants qui, sous la gouverne de Mme Christiane Côté, ont contribué à mettre en œuvre un site extraordinaire qui ouvre une dimension nouvelle à notre municipalité.

Haute vitesse

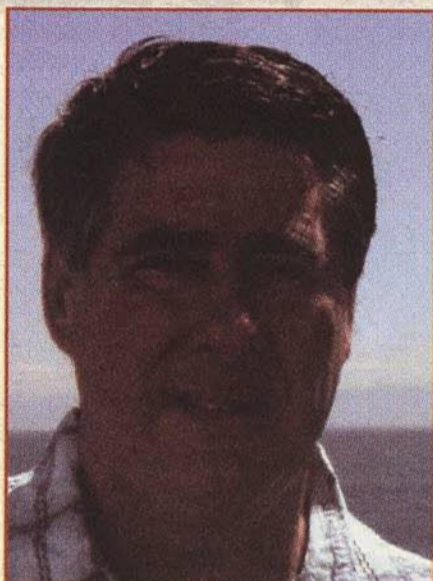
Pour continuer dans le domaine Internet, et plus particulièrement la haute vitesse, je vous informe que j'ai parlé avec M. Robert Raymond, de chez Bell, avec qui je suis en contact depuis plusieurs mois. Celui-ci m'informe des derniers développements en ce qui concerne nos demandes régulières, à savoir quand la haute vitesse viendra à Saint-Hippolyte.

D'abord, Bell a présenté une demande en ce sens au CRTC, accompagnée d'un projet d'investissement de 560 millions de dollars à travers le Québec. Monsieur Raymond me dit que le dossier avance, que Bell a fait parvenir au CRTC des lettres et des résolutions d'appui de députés et de MRC de la région.

Monsieur Raymond me disait justement aujourd'hui que nous devrions être les premiers à bénéficier de ce service, dès que la réponse positive d'acceptation sera confirmée. J'aurai le plaisir de vous informer des futurs développements.

Pavillon au lac Connelly Nord

Les travaux d'étude du pavillon sportif du lac Connelly vont bon train. Il a été statué que la superficie du nouvel édifice sera le double de la grandeur du bâtiment actuel, trop petit et désuet. Les revêtements seront similaires aux bâtiments municipaux et des places de stationnement supplémentaires seront ajoutées. Il semble que les données correspondent au plan budgétaire prévu et c'est tant mieux.



Bibliothèque

Il en va de même pour le futur projet de la bibliothèque municipale, pour lequel nous avons fait appel à la firme d'architectes ayant soumissionné le plus bas prix parmi les cinq entreprises invitées, afin de préparer l'avant-projet de construction.

Ce mandat consiste à vérifier la faisabilité du projet, tant au chapitre de la superficie du bâtiment par rapport à la superficie du terrain nécessaire, que lorsqu'il s'agit de vérifier les besoins réels reliés à ce projet.

Directeur du Service des incendies

Ce soir, nous allons confirmer le prolongement du contrat du directeur des incendies par intérim, M. Michel Raymond, pour un autre trois mois, en augmentant sa présence de plusieurs heures sur notre territoire.

Son contrat se termine le 7 septembre. M. Raymond devra faire ses devoirs et nous fournir son évaluation de nos besoins réels, ici à Saint-Hippolyte. Après cette évaluation, le conseil statuera des mesures d'engagements nécessaires pour la protection des citoyens.

Invitation au DG de la MRC

Après plusieurs demandes, et particulièrement celles de M. Jean-Claude Goulet, j'ai invité M. Pierre Godin, directeur général de la MRC de la Rivière-du-Nord, à venir rencontrer les citoyens de Saint-Hippolyte et à nous expliquer ce qu'est la MRC, tout en nous présentant ses origines et ses objectifs. Cette rencontre aura lieu lors de l'assemblée du mois de novembre prochain.

Merci d'être présents. Nous allons procéder à l'ouverture de l'assemblée ordinaire.

Prochaine assemblée du conseil Prenez des couleurs

L'été est peut-être chose du passé, mais il reste tout de même une étape fort intéressante avant la saison froide... En effet, nous entrons maintenant dans la saison la plus colorée, avec ses feuilles multicolores, ses nombreuses activités culturelles et son air vivifiant. Mais puisqu'il en est question, pourquoi ne pas vous-même prendre des couleurs, en venant voir ce qui teintera la prochaine assemblée du conseil municipal? En plus d'avoir le portrait des dossiers auxquels travaillent nos élus, vous pourrez aussi apprendre quels sont leurs desseins pour l'avenir de notre belle municipalité. Venez découvrir le paysage administratif hippolytois en assistant à la prochaine assemblée publique du conseil municipal, qui se tient le premier lundi de chaque mois. À l'ordre du jour: personnages colorés, interventions lumineuses et nouvel éclairage sur les dossiers municipaux! Pour y assister, il suffit de se rendre à la Communale, le lundi 5 novembre, sur le coup de 19 h 30. L'hôtel de ville est situé au 2253, chemin des Hauteurs (entrez par le stationnement, à l'arrière de l'édifice).

Le site Internet de Saint-Hippolyte est maintenant en ligne !

www.saint-hippolyte.ca

L A C O M M U N A L E

OCTOBRE 2007

Administration



Allocution du maire Gilles Rousseau

La 5^e édition du Tournoi de golf de la paroisse de Saint-Hippolyte: un autre franc succès!

Mesdames et Messieurs, bonsoir,

C'est avec un immense plaisir que je vous souhaite la plus cordiale des bienvenues à cette 5^e édition du Tournoi de golf de la paroisse de Saint-Hippolyte.

Encore une fois, cette année, j'aimerais saluer plein de monde et leur offrir des remerciements. D'abord, à Mme Lise Thibault, notre présidente d'honneur pour la 5^e année, qui nous a offert trois prix de prestige pour le tirage.

Puis, à tous les gouverneurs: MM. Dion, Normandeau, Poitras. Je pense aussi à tous les membres du comité organisateur, Mmes Bourbeau, Côté, Debay et Mantha, de même que MM. Allard, Bouchard, Ducharme et Jetté (Gilles Jetté comme plusieurs le savent, est atteint de cancer et ne pouvait être ici ce soir. Toutefois, Gilles était présent aux premières rencontres. Je lui souhaite bon courage, à lui et à sa famille.) Enfin, un merci très spécial à tous nos bénévoles.

Je voudrais souhaiter la bienvenue à notre ancien curé, René Gagnon, qui a tenu à être présent à ce 5^e tournoi, mais également à Jean Dion, notre nouveau curé, prêtre modérateur qui a accepté de participer même s'il est débutant au golf.



Comme toujours, la Municipalité de Saint-Hippolyte était fort bien représentée à la 5^e édition du Tournoi de golf de la paroisse de Saint-Hippolyte, qui avait lieu le 11 septembre dernier. En plus des directeurs de services, les conseillers Roland Sylvain, Louise Lalonde et Bruno Laroche ont contribué à cette bonne cause. Malgré le temps maussade, qui en a effrayé quelques-uns, les organisateurs sont parvenus à recueillir la jolie somme de 22 000 \$. Des remerciements s'imposent, tant aux bénévoles qu'aux nombreux participants!



Louise Lalonde



Roland Sylvain



Bruno Laroche

Un mot aussi sur un autre grand de notre patelin, Mgr Jacques Grand'maison, qui, souvenons-nous-en, a fêté l'an dernier son 50^e anniversaire de sacerdoce.

J'aimerais souligner la présence de maires de la région, soit MM. Yvon Brière, de Sainte-Sophie, Claude Charbonneau, de Prévost, accompagné de sa conjointe, ainsi qu'André Charbonneau, Sainte-Marguerite.

Je veux souligner la présence, également, de mes collègues conseillers, Louise Lalonde, Bruno Laroche, Roland Sylvain et son épouse, Rachel Pagé, de même que de quelques directeurs de la Municipalité de Saint-Hippolyte, en débutant par notre directrice générale, Christiane Côté; notre directeur de l'urbanisme, Normand Gélinas, notre directeur des travaux publics, Sylvain Vanier; notre directeur des loisirs et de la culture, Pierre Brisson, en plus de quelques-uns de leurs collègues.

Un grand, grand merci à tous nos commanditaires et participants. Sans vous, ce tournoi n'aurait pas lieu!

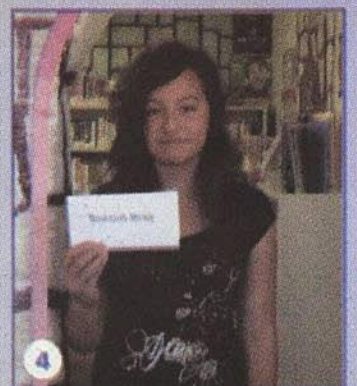
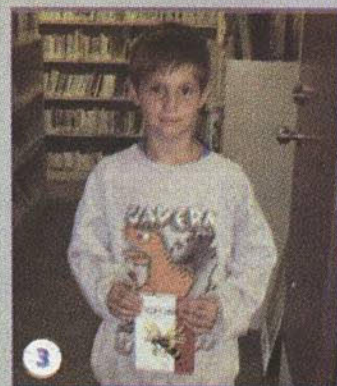
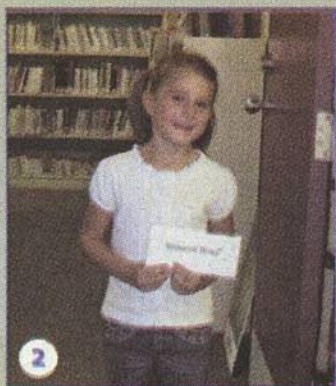
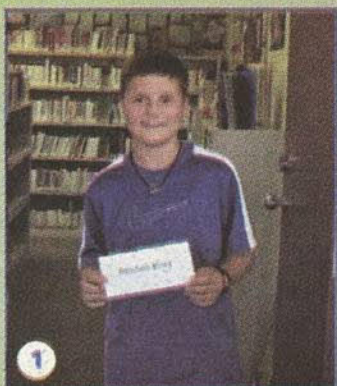
Je vous souhaite un bon appétit et une excellente fin de soirée, ainsi que la meilleure des chances aux nombreux tirages!

Le maire,
Gilles Rousseau

De jeunes gagnants à la bibliothèque

Cette année, le Club de lecture nous a permis de réaliser tout un exploit : en effet, nous avons eu au total 151 participants, et 1860 coupons ont été remplis. Cela signifie que les enfants ont lu 1860 livres durant l'été. Pour souligner cette incroyable participation, quelques jeunes ont mérité de beaux prix à la fin de l'été. Ainsi, Sonia Yong-Landry, Alexandre Coupal (1) et Alison

Cyr (2) ont gagné des chèques cadeau de la Librairie Renaud-Bray, tandis que Christopher Malekos (3), Naomi-Li Labelle (4), Charles Antoine Beaudry, Étienne Bélanger, Millie Gladu et Rémy Gauthier ont remporté un livre. Mais au fond, nous aurions pu présenter une liste de 151 jeunes Hippolytois, car lire, c'est toujours gagnant! À l'année prochaine!



OCTOBRE 2007

Comité d'embellissement

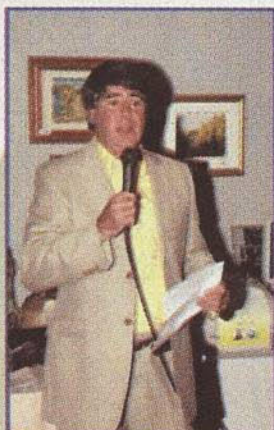


Ah, que la ville est belle !

Le mois dernier, le comité d'embellissement récompensait les efforts des Hippolytois qui ont travaillé à embellir notre municipalité en participant au concours Maisons fleuries. Comme toujours, c'est dans une ambiance de festivités qu'on a dévoilé le nom des gagnants et des gagnantes pour l'édition 2007 du concours. Le conseil municipal était dignement représenté à cette soirée, puisque tous nos élus sont fiers de la participation de la population et ont tenu à le démontrer. Le maire, Gilles Rousseau, a aussi rappelé aux gens la nécessité d'embellir en respectant l'environnement. Voici l'allocution qu'il a prononcée à cette occasion.

Madame la Présidente,
Hélène Noël Watier

Je vous souhaite la plus cordiale des bienvenues à cette belle soirée de reconnaissance du comité d'embellissement dans le cadre du concours « Maisons fleuries ».



Pour commencer, j'offre mes plus sincères remerciements à tous les membres du comité organisateur. Ce sont des gens dévoués et qui travaillent très fort. Je remercie également tous les participants, qui travaillent à embellir la municipalité de Saint-Hippolyte.

C'est toujours un moment agréable et valorisant de se voir reconnaître le fruit de nos efforts. Avant de laisser la parole à Mme Watier, j'aimerais vous rappeler l'importance de ne pas employer d'engrais chimiques. Vous êtes tous au fait du nouveau règlement de la protection de la bande riveraine et de l'interdiction de ne plus couper le gazon sur une distance de 10 mètres

de la ligne des hautes eaux pour tous les terrains vacants. Cette même interdiction de la coupe s'applique sur une distance de 5 mètres pour les terrains déjà construits.

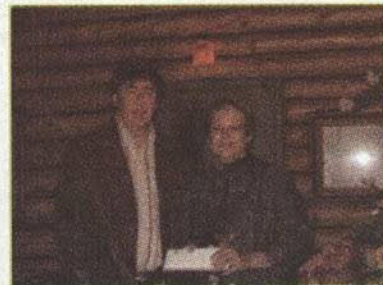
Certaines personnes n'aiment pas cette situation, qui donne une allure de forêt à nos bords de l'eau, mais pour protéger nos lacs, nous en sommes rendus là.

J'aimerais vous proposer un nouveau concours du plus bel aménagement sur la cour intérieure, donc après la limite de la bande riveraine.

Je m'explique. Cette bande pourrait être composée d'hydrangers et de rosiers, ou de toute autre variété, et garnie également de plantes vivaces et annuelles qui complèteraient cet aménagement.

La balle est dans votre camp ! Je vous remercie de votre attention. Bonne soirée à tous !

Le maire,
Gilles Rousseau



L A C O M M U N A L E

OCTOBRE 2007

Bibliothèque, loisirs et culture



Semaine des bibliothèques publiques

Encore cette année, cette fois du 20 au 27 octobre, se déroulera la Semaine des bibliothèques publiques. À cette occasion, un grand concours national se tiendra durant cette semaine, auquel vous pourrez participer de deux façons :

En écoutant une station de radio du Réseau RockDétente cette semaine-là. À 16 h, il y aura tirage quotidien, du 22 au 26 octobre, de cinq chèques-cadeaux de 500\$ offerts par la Librairie Renaud-Bray;

En empruntant des documents à votre bibliothèque municipale, où un coupon vous sera remis pour un grand tirage provincial de dix chèques-cadeaux de 500\$ chacun offerts par la Librairie Renaud-Bray.

Participez en grand nombre !

Le concours du 30^e anniversaire

Voici les noms des participants dont le coupon a été tiré au hasard et qui deviennent donc finalistes pour l'obtention du grand prix. Soulignons que chacun de ces finalistes gagne déjà un prix. C'est lors de la conférence de presse du 23 octobre prochain que sera dévoilé le nom du grand gagnant. Tous seront invités lors du cocktail soulignant le 30^e anniversaire le mardi 13 novembre prochain.

Chez les adultes, les finalistes sont Serge Guillemette, Michel Lemire, Claudette Véronneau, Louise Giroux, Nicole Chauvin, Josée Roux, Éric Massicotte, Jean-Cédric Hamel, Ghislaine Duhaime, Michèle Lauzon, Claudette Arbour-Ouimet, Andrée Mailhiot, Nathalie Juteau, Monique Blain, Chantal Richard, Esther Roy, Maud Lebihan et Rolande Marcoux.

Chez les enfants, nous avons Audrey Tawel-Thibert, Vickie Bérubé-Guillemette, Mégan Gariépy-Millette, Justine Naud-Normandeau, Alexia Croizer, Annabelle Goyer, Maghalie Bérubé-Guillemette, Carine Thériault, Sarah Ouimet et Lydia Ouimet.

À la suite de ce concours, 30 textes originaux ont été sélectionnés pour l'album souvenir, qui sera disponible après le cocktail du 13 novembre. À suivre!

Nouveautés

Location

Argent facile / Donald Westlake
Avez-vous peur du noir? / Sidney Sheldon
Le chagrin entre les fils / Tony Hillerman
Corps manquants / Colleen McCullough
Danse de mort / Preston & Child
Parce que je t'aime / Guillaume Musso
Sans foi ni loi / Karin Slaughter
Voyage à Capri / Elizabeth Adler

Documentaires

Bodybuilding pour débutants / Grant Griffiths
Chocolat / Jean-Pierre Wybauw
Créez vos bijoux / Maya Brenner
L'express végétarien / Marie-Claude Morin
L'intangible / Sylvia Browne
La vie après la mort / Deepak Chopra
Le grand dictionnaire des malaises et des maladies / Jacques Martel
Les blondes / Gaby
Les morts nous donnent signe de vie / Marylène Coulombe

Romans

À ciel ouvert / Nelly Arcand
Le dahlia bleu / Nora Roberts
L'élégance du hérisson / Muriel Barbery
Les Floods / William C. Dietz
La rose noire / Nora Roberts
Un beau mariage / André Mathieu
La voix de maman / André Mathieu

Enfants

Romans

Les 4 dragons (Witch; 9) / Elizabeth Lenhard
L'apprenti épouvanteur / Joseph Delaney
La forêt noire / Stéphan Bilodeau
Lori-Lune et le secret de Polichinelle / Susanne Julien
Quatre souris au Far-West / Geronimo Stilton
Les roses noires de Phobos (Witch; 8) / Elizabeth Lenhard
Le secret de l'épouvanteur / Joseph Delaney
Supermana / Jax Abbott
Un pont entre 2 mondes (Witch; 10) / Elizabeth Lenhard
Les voleurs d'eau / Fredrick D'Anterny

Documentaires

Les couleurs de l'arc-en-ciel / Allan Fowler
Le monde des animaux / Susanna Davidson
Les ours / Sabine Boccador
Sultana, Leila et Everett vivent aux États-Unis / Michèle Anouilh
Toutes sortes de maisons

Albums

Assez de télé / David F. Marx
Auprès de toi pour toujours / Linda Zuckerman
Le corps / Nathalie Beaumont
La fée des dents / Serge Bureau
Mon école est un zoo / Stu Smith
La nature / Nathalie Bélineau

Bandes dessinées

Jojo : *La fugue de Jojo* / Geerts
Sourire d'enfer : *Love, love, love* / Bastien

Womoks : *Le croiseur s'amuse* / Boulet
Mutand suspend ton vol / Boulet



Hélène Noël Watier

Avoir la santé à l'œil

Octobre est le Mois de la santé de l'œil au Canada. Pour souligner cet événement, nous offrirons aux abonnés qui le désirent deux livres écrits par M. Guy Duchemin, optométriste et citoyen de Saint-Hippolyte. Il s'agit de « Comment travailler avec un ordinateur sans abîmer sa vue ni ses yeux » et de « Vaincre la myopie ». Les yeux, c'est tellement important, il faut en prendre bien soin!

Guy Lalonde, l'artiste invité à Montagne-Art

L'art sans prétention

Artiste invité à l'édition 2007 de Montagne-Art, Guy Lalonde se définit comme un peintre autodidacte, assez rebelle, qui sans jamais avoir suivi de cours réussit à vivre de son art. Je n'ai jamais voulu écouter les grands maîtres, car je ne voulais pas peindre comme les autres. Mes peintures sont uniques.

Vers la grande ville

Originaire de Ville-Marie au Témiscamingue, Guy Lalonde y a fait ses études primaires et secondaires. Il a complété ses études à North Bay, parce que ma mère voulait que j'apprenne l'anglais. Déjà intéressé par le dessin, dans la jeune vingtaine, il se dirige vers Montréal pour apprendre le lettrage à l'Institut d'orientation des



André Huneault

métiers d'arts. Au départ, sa formation lui permettra de gagner sa vie par le dessin industriel. Par la suite, il se trouve un emploi au ministère de la Voirie en tant que technicien préposé à l'expropriation des terrains. Dans les deux cas, j'ai perdu mon emploi, car le travail est maintenant fait par des ordinateurs.

Perdre son emploi peut parfois être une occasion de se consacrer à sa passion. C'est ainsi que Guy Lalonde devient peintre à plein temps. En 1984, lors d'une randonnée dans les Laurentides, il a un coup de coeur pour une résidence à Piedmont qui lui offre l'espace pour y installer un

atelier et ouvrir une galerie. Il y trouve toute l'énergie créatrice et décide que dorénavant il ne vivra que du fruit de ses oeuvres.

Non conformiste

Guy nous confie que durant les premières années de son autonomie, il exposait dans les galeries à Montréal et ailleurs et courrait les expositions. J'ai eu la chance de me faire des contacts et de me développer une clientèle personnalisée qui achète mes toiles. Dans le monde de l'art quand le peintre et le client se rencontrent, ce n'est pas le prix qui compte, mais le coup de coeur. Si je vends, tant mieux, si je ne vends pas, meilleure chance la

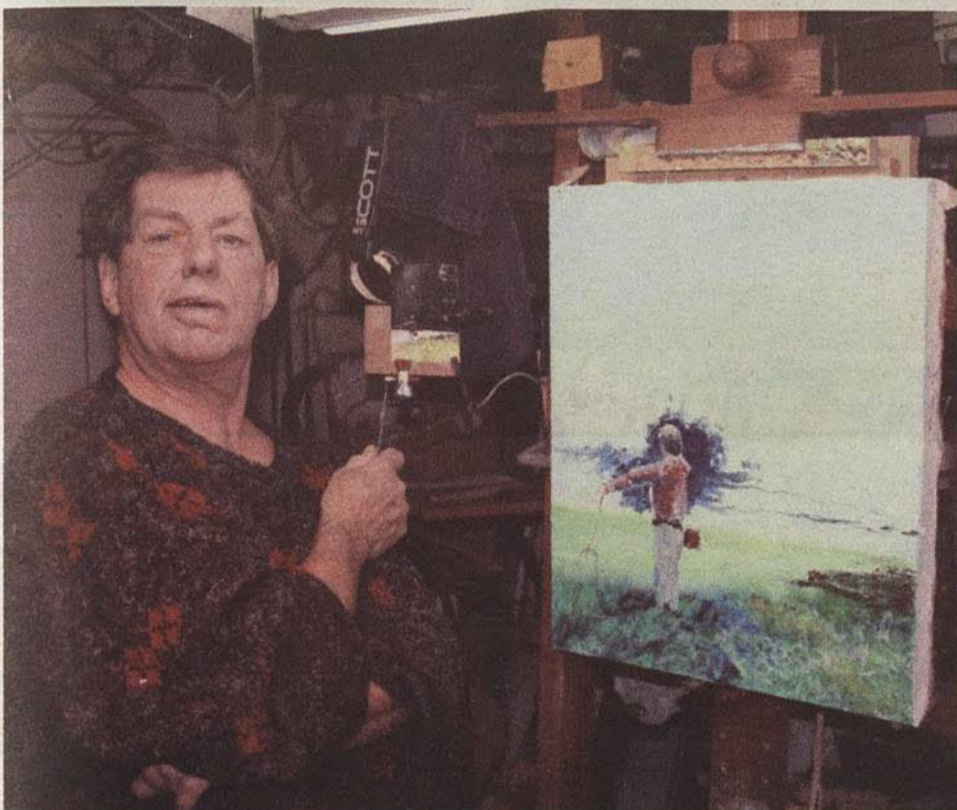
prochaine fois. Guy Lalonde nous confiait d'ailleurs que l'une des barrières pour la vente d'oeuvres d'art est souvent le prix. Donc, je n'hésite pas à accepter que les paiements soient échelonnés sur plusieurs mois. Ça permet à des gens ayant des revenus plus modestes de se procurer une toile qui leur plaît. Il faut comprendre qu'une oeuvre d'art ça continue à vivre après toi. C'est ton patrimoine.

Montagne-Art

Dans la jeune soixantaine, Guy Lalonde ne participe plus qu'à une ou deux expositions par année. Depuis trois ans, il expose au symposium annuel qui se tient à la gare de Prévost. Nous sommes donc chanceux de pouvoir le compter parmi nous à l'occasion de l'évènement Montagne-Art, qui aura lieu du 12 au 14 octobre prochain. Nous pourrions admirer une quinzaine de toiles de l'invité d'honneur. On peut toujours visiter son atelier sis au 445, Route 117, à Piedmont.

Guy Lalonde devant le fruit de sa passion.

PHOTO ANDRÉ CHERRIER



Pour la passion de l'art

Horaire

Samedi 13 octobre
Heures d'ouverture : 10 h à 17 h
Dimanche 14 octobre
10 h Ouverture
12 h Présentation des prix d'excellence
15 h 30 Cérémonie de clôture
16 h Fermeture

Café terrasse

Pendant la durée de l'exposition, les bénévoles du cercle de Fermières de Saint-Hippolyte vous feront découvrir leurs petits plats maison; profitez-en pour fraterniser en bonne compagnie.

Service de carte de débit et de crédit

Vous pouvez effectuer vos achats dans les différents kiosques des exposants par l'entremise du kiosque Montagne-Art sur place à l'exposition (kiosque 28).

Site Internet

Le site Montagne-Art hébergé par Inter-Actif Communications, offre aux internautes les informations relatives à l'évènement et la possibilité de transmettre rapidement toute demande de renseignements. www.inter-actif.qc.ca/montagne-art chapeauté par le Comité culturel de Saint-Hippolyte.



Pizza • Club sandwich
Poutine • Sous-marin etc.

450 563-1540

Livraison

7

jours

DÉPANNEUR
MARCHÉ
DU COIN



Bière
Vin
Cigarettes
etc.



450 563-3767

229, chemin du lac Connelly Nord

Soccer

Les équipes de Saint-Hippolyte s'illustrent à la Coupe du Président

DANIELLE GINGRAS

Le 15 septembre se tenaient les finales de la Coupe du Président, tournoi qui annuellement clôture la saison de soccer dans les Laurentides. Quatre équipes de Saint-Hippolyte participaient à l'événement, soit chez les garçons les U-12, U-14, U-16 et U-18.

Avant d'atteindre la finale, les semi-finalistes, soit quatre équipes de chaque catégorie, doivent s'affronter à deux reprises. L'équipe comptant le plus grand nombre de points lors de ces deux matchs, accède à la grande finale qui ne compte qu'une seule partie.

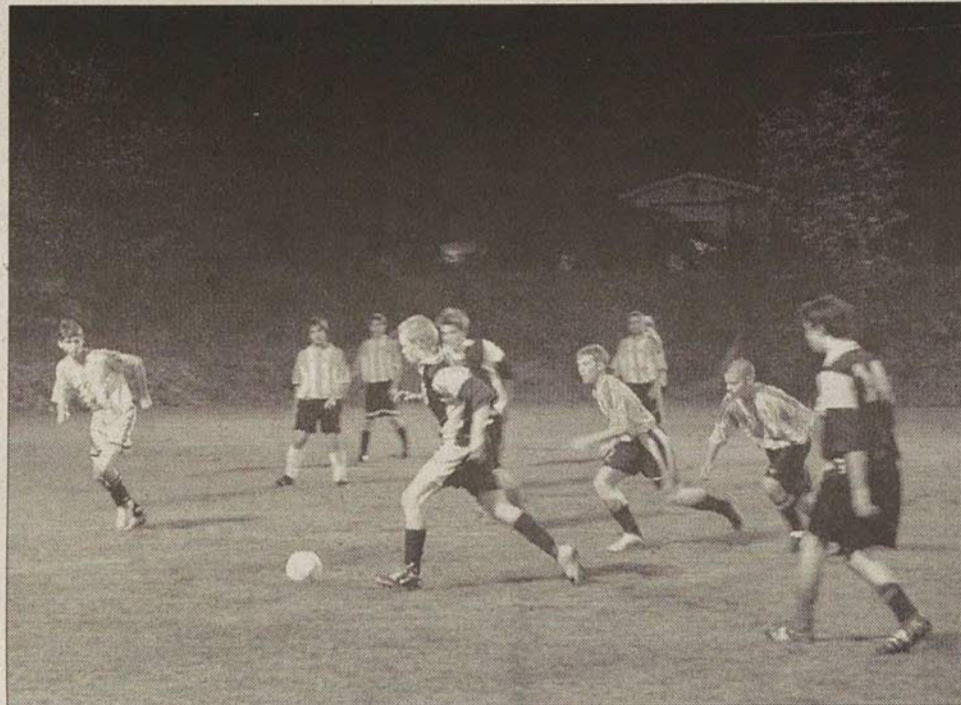
Du suspense...

Les quatre équipes finalistes de Saint-Hippolyte, ont donné tout un spectacle et le suspense est demeuré jusqu'à la fin. Le U-12 a perdu en prolongation par la marque de 2-1. Le U-14 s'est incliné devant Mirabel par la marque de 4-3. Le U-18 a également perdu la Coupe par un écart de seulement un point, soit 3-2. Les grands gagnants du U-16 ont fait mordre la poussière à la ville de Saint-Eustache par la marque de 6-0.

Comme on le sait, le soccer est un sport d'équipe, et de telles performances d'équipe ne peuvent être réalisées sans le travail et la persévérance de tous les joueurs. Ainsi, le Gala de fin de saison qui se tiendra en octobre réunira tous les participants. L'Association de soccer récompensera à cette occasion les joueurs par tirage au sort, puisque ce sont tous des gagnants et ils sont tous les meilleurs...

Les jeunes intéressés pour la saison prochaine pourront s'inscrire en février 2008 et les entraînements en salle débiteront en mars. Pour pouvez communiquer avec le Directeur du Service des loisirs, Pierre Brisson pour plus d'information.

Félicitations aux champions!



L'équipe du U-18 en action. PHOTO MICHEL BRODEUR



Activités du Club plein air

Samedi 6 octobre, il y aura une sortie ornithologique pour observer les oiseaux rapaces qui regagnent leurs quartiers d'hiver. On se donne donc rendez-vous au pavillon pour 9 h afin de rejoindre un groupe d'ornithologie le Cordem à la gare de Prévost. Apportez votre lunch et vos jumelles.

Samedi 13 octobre, se tiendra une journée de corvée afin de nettoyer les pistes de ski pour l'hiver. Regardez l'encadré pour plus de détails.

La période de chasse nous confine dans les parcs. Pourquoi ne pas en profiter pour visiter le parc de Belle-Rivière? C'est ce que nous ferons le samedi 20 octobre. Apportez votre lunch et vos jumelles. Départ à 9 h et frais de route pour le parc.

Corvée annuelle pour le nettoyage des sentiers

Le club organise une corvée de nettoyage des sentiers pour le 13 octobre. Apportez vos outils (gants, sècheurs, scies, etc.). On fournit le lunch à la fin de la journée. Venez en grand nombre. On se donne rendez-vous au



Gaston Bergeron

agent immobilier affilié



GRUPE SUTTON-LAURENTIDES
COURTIER IMMOBILIER AGRÉÉ
WWW.SUTTON.COM
GBERGERON@SUTTON.COM

bureau 450 563-3737

résidence 450 563-4723

Votre agent de confiance depuis 18 ans



BORD DU LAC CONNELLY

Orientation sud. Magnifique terrain plat, arbres matures. Propriété impeccable. Grande fenestration. Rénovée et agrandie en 1997. Garage double. Piscine semi creusée.

MLS 1357772



À LA CAMPAGNE

Jolie maison à étages. Reconstituée presque complètement en 2005. Matériaux de haute qualité. Planchers de bois franc et céramique. Terrain privé de 31 702 PC. MLS 1358697

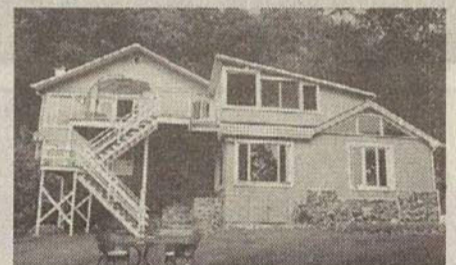
219,000\$



BORD DU LAC DE L'ACHIGAN

Magnifique terrain boisé. Vue panoramique. Résidence de 3 CAC. Belle fenestration, grandes pièces à aires ouvertes. Secteur paisible du lac.

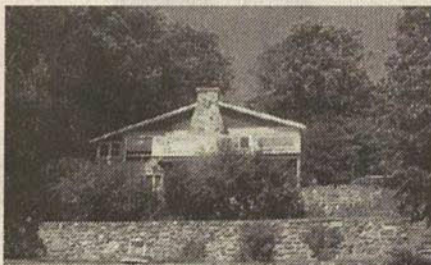
MLS 1315072



VUE PANORAMIQUE

Super site. Haut de montagne. Vue incroyable du lac de l'Achigan et accès notarié au lac, plage de sable. Terrain de 115,605 PC. Résidence chaleureuse et fonctionnelle.

MLS 1321271



BORD DU LAC ÉCHO

Chaleureuse propriété champêtre. Fenestration abondante. Vue panoramique sur le lac. Orientation S-O., 9 pièces, 3 CAC, 2SDB.

MLS 1301881



FERMETTE

Terrain de 3,6 acres (157 615 p.c.) écurie de 16 x 50, garage chauffé de 23 x 42. Maison en bonne condition. Sous-sol pleine grandeur. Piscine HT.

229,000\$



ACCÈS AU LAC DE L'ACHIGAN

Maison à aires ouvertes. Très éclairée. Située sur une rue paisible. Accès au lac, à 5 minutes de marche.

MLS 1324880



ACCÈS AU LAC DE L'ACHIGAN

Secteur paisible. Propriété en excellent état. Beaucoup d'espace, 2 282 PC habitable. Beau terrain plat, 3 CAC, 2 SDB, 2 foyers, SPA, etc.

MLS 1359432

C'était hier !

4 chevreuils
sur un Chrysler en 1939
Une chasse
très fructueuse

À une certaine époque, les ailes et le capot des automobiles ne formaient pas un tout, ce qui créait un espace creux assez important à l'avant. Ce fut longtemps une coutume d'y exhiber fièrement ses trophées de chasse. Dans ce cas-ci, le chasseur a eu la gâchette heureuse. De plus, on peut constater qu'il a profité d'une voiture de courtoisie, cette Chrysler «Royal» portant une plaque de concessionnaire.

Guy Thibault



AVIS PUBLIC
DÉPÔT DU RÔLE D'ÉVALUATION
FONCIÈRE

AVIS est par les présentes donné que le rôle triennal d'évaluation foncière de la Municipalité de Saint-Hippolyte sera, en 2008, en vigueur pour son troisième exercice financier et que toute personne peut en prendre connaissance aux heures régulières d'ouverture du bureau, à l'hôtel de ville située à l'adresse suivante :

2253, chemin des Hauteurs –
Saint-Hippolyte.

Conformément aux dispositions de l'article 74.1 de la Loi sur la fiscalité municipale, avis est également donné que toute personne peut déposer à l'égard de ce rôle, une demande de révision prévue par la section 1 du chapitre X de cette loi, au motif que l'évaluateur n'a pas effectué une modification qu'il aurait dû y apporter en vertu de l'article 174 ou 172 de la Loi.

Pour être recevable, une telle demande de révision doit remplir les conditions suivantes:

- être déposée au cours de l'exercice financier pendant lequel survient un événement justifiant une modification du rôle en vertu de la Loi ou au cours de l'exercice suivant;
- être déposée à l'endroit suivant ou y être envoyée par courrier recommandé :

MRC de la Rivière-du-Nord
161, rue de la Gare, Bureau 200
Saint-Jérôme (Québec) J7Z 2B9

- être faite sur le formulaire prescrit à cette fin et disponible à l'endroit ci-dessus indiqué;
- être accompagnée de la somme d'argent déterminée par le règlement et applicable à l'unité d'évaluation visée par la demande.

Donné à Saint-Hippolyte, ce 19ième jour de septembre 2007.

Christiane Côté
Directrice générale
(secrétaire trésorière)



Inscriptions au mouvement scout

L'inscription se déroule au début du mois d'octobre. Au moment d'aller sous presse, la date n'avait pas été fixée.

Serge Beauchamp, président du mouvement scout attend vos appels au 450 563-1870

Les différents groupes :

- Hirondelles et castors (7 et 8 ans)
- Éclaireurs : (12 à 14 ans)
- Exploratrices et louvetaux : (9,10, 11 ans)
- Pionniers(ères) : 14 à 17 ans

Un défi intéressant !

Les organisateurs du mouvement scout sont à la recherche de parents ou d'adultes souhaitant s'occuper des jeunes des différents groupes.

Serge Beauchamp

Résumé d'un bon livre !

Laissez-vous séduire par

Tea bag, un roman
extraordinaire

Tea bag de Henning Mankell est un roman extraordinaire. Il traite du vécu chaotique de quatre jeunes femmes réfugiées illégalement en Suède.



L'auteur nous fait découvrir un monde souterrain marginal où les émotions ont la première place et où celles-ci doivent cohabiter avec des réalités très dures. Comment faire vivre la peur, la bonté, la méfiance, la faim avec les besoins d'identité de reconnaissance. Ces jeunes femmes désirent avec force et désespoir se sentir accueillies dans un pays, dans ce présent avec des passés si lourds, si

déchirants. Leur passage est dense, émouvant et nous interpelle profondément. Prenez connaissance de ces histoires mosaïques et morcelées qui s'entrecroisent. Elles parlent de fuite, d'espoir déçu, de souffrance et malgré tout d'une quête de liberté, d'amour, d'identité. Deux mondes qui s'appuient l'un sur l'autre et qui s'entrechoquent violemment,

lorsqu'il faut perdre son identité, ses origines pour avoir peut-être la liberté.

Ce livre est disponible à votre bibliothèque, il est en location jusqu'en janvier 2008.

Hélène Bourret

Vous avez une bonne nouvelle à nous transmettre ?

Dites-le nous par courriel à :

journal.lesentier@videotron.ca

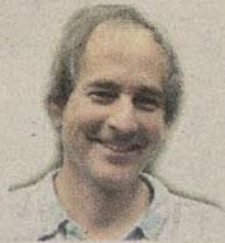
ou par téléphone 450 563-1975

Le Sentier
Le journal communautaire de Saint-Hippolyte

Faune et flore hippolytoises

Melons, courges, concombres et citrouilles

Que diriez-vous d'un repas composé d'une crème de zucchini, d'une salade de concombres, de nouilles extraites d'une courge spaghetti nappées de sauce et comme dessert, une tarte à la citrouille?



Jean-Pierre Fabien

et parfaite. De nombreuses courges d'été possèdent une forme cylindrique. Elles se cueillent 50 jours après la plantation.

Les courges d'hiver, appelées citrouilles ou potirons, prennent plus d'espace. Les fruits sont laissés sur les plants jusqu'à complète maturité. Les citrouilles peuvent donc tolérer le gel au sol présent au début

de l'automne. La forme des fruits est très diversifiée. Certaines citrouilles sont immenses dépassant 70 cm de diamètre et pouvant peser plus de 50 kg ! Les citrouilles ont besoin de 100 à 120 jours de mûrissement avant d'être cueillies. Pour les amateurs de tarte à la citrouille, on recommande d'acheter ou de cultiver la variété « Baby Bear », variété qui fait 20 cm de diamètre.

Les melons

Toutes les variétés de melons prennent plus de trois mois à mûrir. C'est sans doute pour cette raison que pastèques, melons Honeydew, Cren-



Aquarelle signée Diane Couët

shaw, Persian et Casaba ne peuvent être cultivés que dans les régions où le climat est chaud. Par contre, le melon brodé ou cantaloup peut être cultivé au Québec. Il lui faut de 75 à 85 jours de croissance avant d'être récolté. Il est à noter que les horticulteurs ont mis au point certaines variétés hybrides de melons Honeydew et Crenshaw permettant la culture même dans nos régions. Pour que le melon croisse parfaitement, les températures doivent être assez élevées. Le démarrage des plants en serre est une technique permettant son acclimatation à notre climat parfois incertain.

Famille de Cucurbitacées

On connaît 87 genres et 650 espèces de plantes qui font partie de la famille des Cucurbitacées. La plupart de ces espèces croissent dans les régions chaudes et tropicales. Beaucoup d'entre elles sont cultivées pour leurs fruits comestibles. Dans certains cas, les graines séchées peuvent être comestibles. Pensons à la graine de citrouille...

Le concombre

Le concombre (*Cucumis sativus*) a besoin de chaleur et de beaucoup d'espace pour pousser. Toutefois, il est très prolifique et possède une période de maturation assez courte d'environ 55 jours. Si l'espace manque dans le potager, on peut placer les tiges contre une clôture ou un treillis. Ce palissage donne souvent des fruits plus uniformes. En plus du concombre traditionnel, on peut aussi opter pour les cornichons et les concombres anglais. De plus, il est aussi possible d'opter pour une variété appelée concombre libanais. Les graines sont menues et le goût toujours excellent.

Les courges

Les courges peuvent être appelées potirons, coloquintes, gourdes, pâtissons et zucchinis, en fonction de la variété cultivée. On connaît deux types de courges : les courges d'été et celles d'hiver. Les deux types se cultivent de la même façon. Les courges d'été sont des plantes buissonnantes dont on récolte les fruits bien avant la maturité. À ce moment, leur peau, qui peut être verte, jaune, blanche ou rayée, est tendre



Aquarelle signée Diane Couët

Monique Guay
Députée de Rivière-du-Nord
Leader parlementaire adjointe
du Bloc Québécois

223, rue St-Georges
Bureau 200
Saint-Jérôme (QC)
J7Z 5A1

Téléphone : 450 565-0061

BLOC
QUÉBÉCOIS

Me Alain de Haerne LL. L. DDN
Notaire et conseiller juridique
Notary and Title Attorney

980, chemin des Hauteurs
Saint-Hippolyte (QC) J8A 1L2

tél. : 450 224-9359
courriel : dehaerne@sympatico.ca

Excavation générale

St-Onge
EXCAVATION
QUALITÉ • SERVICE
450 224-0555

no 2423-7190-25
Guylaine St-Onge,
propriétaire

Installation septique
1075, Croissant des Hauteurs
Saint-Hippolyte
450 224-0555

LES ENTREPRISES
D'électricité
DE SAINT-HIPPOLYTE LTÉE

LUPIEN SIROIS

TÉLÉPHONE ET TÉLÉCOPIEUR
450 563-3506

Protégez notre environnement et nos lacs

PAVAGE
résidentiel et commercial

PLAN D'AMÉNAGEMENT PAYSAGER
avec architecte accrédité

TERRASSEMENT pavé-uni, mur de remblai, bordures, plantations, gazonnement.

EXCAVATION : commercial, résidentiel, institutionnel.

TRAVAUX DE DÉMOLITION

LOCATION de machinerie de tous genres.

FURNISSEUR de terre, sable, pierre
835, rue Alfred-Viau
Saint-Jérôme
450 431-2238

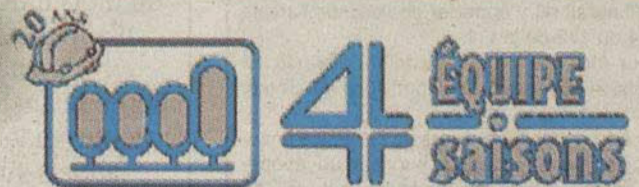
www.equipe4saisons.com
info@equipe4saisons.com

Depuis quelques années nous connaissons une prolifération importante de cyanobactéries ou d'algues bleues. Ce phénomène est directement relié à la pollution humaine, que nous entretenons par divers gestes que nous posons quotidiennement, tels que : l'application d'engrais sur nos terrains, le déboisement, l'installation de pelouse jusqu'aux abords de nos lacs, et aussi nos installations septiques déficientes qui rejettent beaucoup de phosphore dans nos cours d'eau.

Il existe des moyens simples de vérifier si votre installation septique est conforme quant à l'écoulement de phosphore et d'azote dans nos cours d'eau.

Spécialisé dans l'évaluation et l'analyse d'installations septiques, **Équipe 4 Saisons** recommande d'effectuer une coloration et un suivi personnalisé de celles-ci. Pour un coût modique, nos spécialistes sauront vous guider dans vos démarches.

Pour toute information ou rendez-vous pour une analyse, veuillez communiquer avec nous, il nous fera plaisir de vous répondre.



Excavation - Asphalte - Aménagement

Accrédité pour analyse de sol

Installation de fosse septique



ECOFLO BIONEST
Ecobox Le Roseau

TRAVAUX GARANTIS



Explorer les espaces avec Michel Légaré



En septembre, le Comité culturel, en partenariat avec la municipalité, présentait une exposition très intéressante

Jocelyne Amnercau Cassagnol

des œuvres de Michel Légaré

« Des espaces à découvrir », à la Maison de la culture

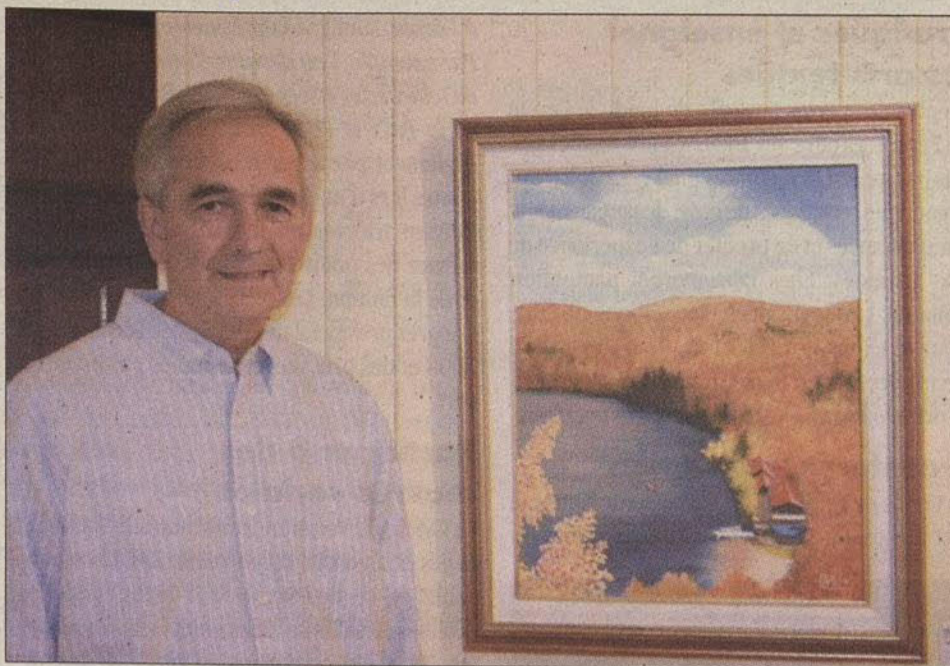
Il aime partager des moments de sa vie

Cet homme discret, nous a laissé pénétrer dans les replis secrets de ses émerveillements.

J'aime partager des moments de ma vie ainsi que mes états d'âme qui sont influencés par des espaces privilégiés. C'est ce que j'ai voulu faire par le biais de cette exposition. Les visiteurs seront d'accord sur le fait qu'il a parfaitement réussi. Empreinte d'une simplicité émouvante, cette exposition était d'une grande sobriété. Nous avons pu constater combien ce peintre possède un sens de la composition remarquable et comment il accroche subtilement notre regard par une minuscule tache colorée ou par un détail discret. Ses couleurs sombres rendent encore plus lumineux ses champs de maïs et ses couchers de soleil.

Il fonctionne par phases

Je m'amuse lorsque je peins et c'est sous l'impulsion du moment. Quand je pars sur une idée, je l'exploite à fond, ce qui a pour résultat



Michel Légaré devant un des ses tableaux. PHOTO CARINE CHERRIER

que je fonctionne avec des phases.

Nous avons pu examiner, à l'exposition, sa phase du noir et blanc où pour ainsi dire, il se repose des couleurs.

On ne peut passer sous silence sa phase « bord de mer ». Le fleuve, la mer sont des sources d'inspiration intarissables. Comme il le dit si bien, les découvertes sont multiples et infinies au bord de l'eau (roches, coquillages, épaves...). Tantôt il peint des ciels et des espaces vastes et magnifiques, tantôt ses personnages nous accrochent...

Sa nébuleuse du crabe, son aurore boréale constituent une phase actuellement en exploration.

Le spectateur comprend l'éblouissement du peintre devant les étendues d'eau, les couchers de soleil, les champs dorés. Puis, il devient

subitement rêveur, comme aspiré par un courant qui le ramène à ses propres souvenirs.

Hippolytois, mais originaire de Montréal, Michel Légaré a passé son enfance dans le quartier du vieux Rosemont, et ce, jusqu'à l'âge de 13 ans. Particulièrement observateur il a imprimé au fond de sa rétine mille images que sa mémoire visuelle et affective nous restitue avec une grande fidélité. Pour moi, l'enfance, c'est un coin privilégié, c'est avant tout la sérénité. Ses toiles nous ramènent dans sa cour de jeu, perçue immense par ses yeux d'enfant, ou nous

tent dans un pique-nique familial, au gré de ses souvenirs. Même ses maisons anciennes sont des réminiscences de sa jeunesse.

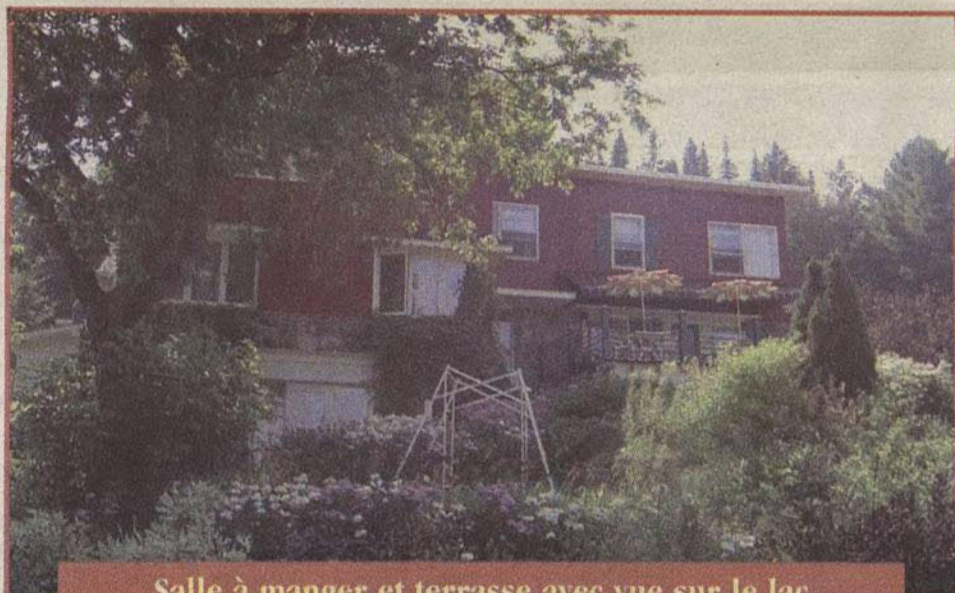
Bénévole dans le domaine culturel

En 1998 il expose à Montagne Art. Durant plusieurs années il y fait du bénévolat et dans le domaine culturel en général. Rappelons que Michel Légaré est le créateur de l'illustration d'un des thèmes « Un espace à découvrir ».

Exposant à Montagne Art en octobre, nous aurons grand plaisir à l'y retrouver.

Un artiste précoce

(JAC) Dès l'âge de 8 ans il s'intéresse au dessin et une de ses activités préférées consiste à regarder ses frères dessiner. À 18 ans il fait deux ans de formation en dessin publicitaire avec des professionnels, mais ne reprend ses activités artistiques qu'en 1980, après une très longue interruption. Il participe alors à de nombreux concours. Depuis 97, autodidacte, il peint à l'huile. La sculpture en polymère durable ou en argile l'attire et il songe à s'y adonner bientôt.



Salle à manger et terrasse avec vue sur le lac

LES JEUDIS, VENDREDIS ET SAMEDIS SOIR

Succulente table d'hôte

4 SERVICES à partir de 24\$

LE DIMANCHE BRUNCH RAFFINÉ

5 SERVICES

pour seulement 17⁹⁵\$

Ça vaut vraiment le détour

RÉSERVATION : 450 563-2790

81, ch. lac du Pin rouge, Saint-Hippolyte



LES EXCAVATIONS Serge Gingras
LAC DE L'ACHIGAN - SAINT-HIPPOLYTE
SERGE GINGRAS 563-3225 DANIELLE GINGRAS
6, rue Marcel, lac de l'Achigan, Saint-Hippolyte (Québec) J0A 2Z9
Tél. : 450 563-3225 • Cell. : 450 712-0188 • Fax : 450 563-2712
excavations_gingras@hotmail.com

CCN
450 563-2333

RPM RAMONAGE
réparation maçonnerie
réparation de cheminée
joints de pierres et briques
pose de pierres artificielles
Pascal Magnan
450 563-5990

PROMUTUEL DEUX-MONTAGNES L'OFFRE GLOBALE
Automobile • habitation • entreprise • cautionnement
Sylvie Labrosse
3044, boul. Dogenais O., Fabreville, Laval (QC) H7P 1T6
Tél. : 450 624-1119 • 1 877 842-3303
• Téléc. : 450 622-2273
Courriel : sylvie.labrosse@promutuel.ca

Les Entreprises d'Électricité Roger Duez inc
RÉSIDENTIEL - COMMERCIAL - INDUSTRIEL
- RÉNOVATION - MAINTIENANCE
TÉL. : 450 438-8364
PAGET : 450 431-8162
Téléc. : 450 438-1890
MTL : 514 837-6626
438, chemin du lac Bertrand, Saint-Hippolyte

ÉCOLE DE CHANT LE COEUR CHANTIER
Jocelyne Z'Graggen et François Tessier proposent
COURS DE CHANT POUR TOUS
Par des spécialistes de la voix
450 563 3574
www.multiinfo.com/chant

«Un riche passé encore vivant»

DENISE MARCOUX

C'est sous ce thème que le Cercle de Fermières de Saint-Hippolyte entame sa nouvelle année. Les activités offertes ont le mérite d'intéresser de nouveaux membres, de mettre à contribution l'expérience de nos artisanes et de favoriser la transmission de notre patrimoine.

Pratiquer et enseigner les arts textiles

En plus des portes ouvertes du lundi, le Cercle de Fermières offre des ateliers d'arts textiles une fois par mois. Les membres ont l'occasion d'apprendre les techniques de base, de partager leurs connaissances et de profiter de l'expérience de nos artisanes. Elles fabriqueront pantouffles, foulards, cartes brodées, décorations de table pour le temps des Fêtes, etc. Tout le matériel nécessaire leur est fourni gratuitement. Le « jeu-di des brodeuses » est également très populaire.

Transférer la tradition

Le Cercle de Fermières tient à passer le flambeau aux jeunes. *Nous voulons être plus présentes*

à l'école, souligne la présidente, Lise Monette. Par exemple, l'an dernier, durant la semaine de relâche, les élèves ont fabriqué leur drapeau de la Paix et l'ont brodé. Les élèves peuvent également participer à un concours pour les jeunes lors d'une classe de tricot à l'aiguille. Ils doivent tricoter un foulard et décider eux-mêmes des points, des fibres, des dimensions et de la finition. Les pièces seront exposées au Congrès provincial des Cercles de Fermières en 2008 et des prix seront décernés par tirage au sort.

Participer à des œuvres sociales

Le Cercle de Fermière contribue à la santé des bébés en appuyant la Fondation OLO. La responsable de ce dossier, Noëlla Malo, organise diverses activités de financement afin d'amasser les 300 \$ qui permettent au cercle de parrainer un bébé à naître. Grâce à cet appui, une jeune mère dans le besoin peut améliorer son alimentation pendant sa grossesse, ce qui contribue à la santé de l'enfant qu'elle porte. Elle reçoit un œuf, un litre de lait et un verre de jus d'orange chaque jour en plus des suppléments de vitamines et de minéraux. Ce projet se fait en collaboration avec le réseau de la santé et des services sociaux.

Le projet « Chaudoudou »

Le Cercle de Fermières de Saint-Hippolyte est à l'origine du projet « Chaudoudou » dans notre région. Cinq autres cercles ont accepté de par-



Gisèle Sénéchal a reçu le prix d'excellence pour le comité spécial recrutement lors du Congrès provincial des Cercles de Fermières qui s'est tenu en juillet 2007.

PHOTO CARINE CHERRIER

ticiper au projet. Les membres brodent des couvertures en polar et fabriquent un sac en denim qui sont remis aux enfants qui s'en vont en famille d'accueil. Le projet existe depuis maintenant quatre ans et plus de 500 pièces ont été remises aux centres jeunesse de la région. Une conférence de presse soulignera l'événement en décembre prochain.

Le Cercle de Fermières tiendra son expo-vente le dimanche 18 novembre au pavillon Roger-Cabana, et participera à l'exposition Montagne-Art en octobre.

Michelle Fournier, Denise Colletterte, Noëlla Malo et Lise Monette, du Cercle de Fermières de Saint-Hippolyte, présentent quelques travaux qui seront réalisés lors des ateliers mensuels : livret d'aiguilles, cartes brodées, pantouffles en feutre, bonnets tricotés et foulards en polar.

PHOTO CARINE CHERRIER



LES PROS DU PAVAGE

PAVAGE Jérômien
438-5389
358 Larry Ball ST-JÉRÔME QUÉBEC

DEPUIS 1970
L'entreprise transmet ses connaissances de GÉNÉRATION en GÉNÉRATION

Toujours pour vous offrir le meilleur qui soit!

Pavage d'asphalte de tous genres
Aménagement paysager complet

- Paysagement
- Cascades d'eau
- Mur
- Fontaine
- Muret
- Mur de soutènement
- Patio
- et bien plus...

Estimation gratuite • Travaux garantis

358, Larry Ball Saint-Jérôme
Tél.: 450 438 5389
Fax.: 450 431-5052
Licence R.B.Q. : 1200-3133-14
1std.pj@qc.aira.com

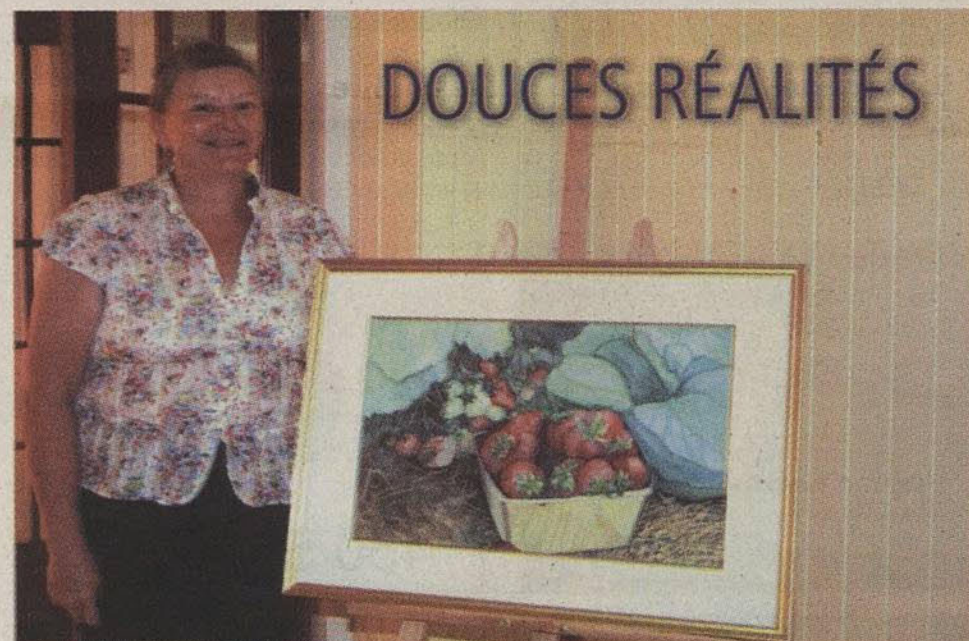


PHOTO ANDRÉ CHERRIER

Carol Lynch

AQUARELLISTE

Carol Lynch aime les défis en aquarelle. Elle les relève de façon magistrale avec des couleurs vibrantes. Elle traduit ses paysages, tout comme ses autres sujets, dans un réalisme simple et attachant où elle s'exprime subtilement.

EXPOSITION

Vendredi, samedi et dimanche, les 12, 13 et 14 ainsi que les 19, 20 et 21 octobre 2007

VERNISSAGE

ET ACTIVITÉ CULTURELLE le samedi 13 octobre à 13 h



HEURES D'OUVERTURE

VENDREDI 17 H À 21 H •

SAMEDI et DIMANCHE 10 H À 17 H

2259, chemin des Hauteurs, Saint-Hippolyte

www.inter-actif.qc.ca/montagne-art.

L'histoire du lac des 14 Îles marquée par la confusion

Extrait du livre « Souvenir du lac-des-14-Îles » de Bob Cowan



Isabelle Poulin

L'histoire du lac des 14 Îles, comme celles de toutes les Laurentides, s'est développée grâce à la construction en 1879, par le curé Antoine Labelle, du chemin de fer le petit train du Nord qui reliait à l'époque Montréal et Sainte-Agathe. L'un des arrêts les plus importants de ce trajet était sans aucun doute la gare de Shawbridge qui permettait aux villégiateurs et aux skieurs de Montréal de profiter de ce que la campagne avait de meilleur à leur offrir. C'est à partir de 1905, que M. Philibert St-Pierre, le premier propriétaire des terres entourant le lac, décida de vendre certains lots aux nouveaux villégiateurs qui provenaient de la ville et qui recherchaient des endroits tranquilles afin de passer leurs vacances d'été. Quelques années plus tard, en 1912, le lac des

14 Îles avait déjà acquis une importante renommée comme lieu de villégiature d'été.

Combien d'îles au lac des 14 Îles?

La confusion autour du nombre exact d'îles ne date pas d'hier et a été entretenue au fil des ans. L'explication la plus plausible tient au fait qu'un barrage ait été construit en 1915 à l'extrémité sud du lac. Plusieurs théories ont été avancées pour justifier la nécessité de construire un tel barrage qui élevait le niveau du lac. Cette augmentation aurait été rendue nécessaire afin de permettre une pression d'eau suffisante pour faire fonctionner les deux scieries qui étaient établies jadis au sud du lac. L'autre théorie qui justifiait l'augmentation du niveau de l'eau était de permettre la circulation des bateaux dans la partie sud du lac qui était peu profonde et très vaseuse. Peu importe la raison initiale, la construction du barrage a entraîné la dispari-

tion des deux plus petites îles du lac qui ont été englouties.

En 1973, un rapport produit par le ministère des Richesses naturelles confirmait que le nombre d'îles était à l'origine de treize. D'autres sources révélaient qu'il y en avait quinze îles au départ. Même si la confusion concernant le nombre d'îles a été entretenue au fil des décennies, une chose est certaine, aujourd'hui, on peut compter 12 îles apparentes, même si la partie nord du lac a conservé son appellation 14 îles.

lac des 14 Îles ou lac Écho

Une autre confusion entretenue au sujet du lac est celle de son appellation. La partie hippolytoise nommée lac des 14 Îles et la partie prévostoise nommée lac Écho confirment la particularité historique du lac. Dans certains cas, plusieurs personnes utilisent conjointement les deux appellations soit le lac Écho-des-14-Îles. L'hypothèse qui concerne l'appellation de la par-

tie prévostoise du lac comme étant le lac Écho, viendrait du fait que si l'on se place du côté sud par une journée calme et que l'on crie très fort, on peut entendre l'écho de notre voix. Pour la partie nord du lac, elle a été nommée ainsi, car à l'origine on pouvait y compter 14 îles. Pourquoi, le lac ne porte pas le même nom d'une extrémité à l'autre? La question demeure entière, n'ayant pu trouver la réponse dans le livre de M. Cowan.

En terminant, ce bref récit de l'histoire du lac des 14 Îles n'est qu'un avant-goût de l'œuvre de 109 pages que Bob Cowan a écrite en 2003. Si, comme moi, l'histoire de Saint-Hippolyte attise votre curiosité, allez emprunter ce livre « Souvenir du lac de 14-Îles » à la bibliothèque. Vous ne serez pas déçu et après cette lecture vous allez voir votre ville sous un nouvel angle...

Le blues de Justin Timberlake

On connaît déjà Justin pour son succès « Rock Your Body » et plus récemment, encore plus populaire, « Sexy Back, My love » et maintenant, c'est « Love Stoned » qu'on entend partout à la radio.



Audrey Tavel Thibert

Biographie

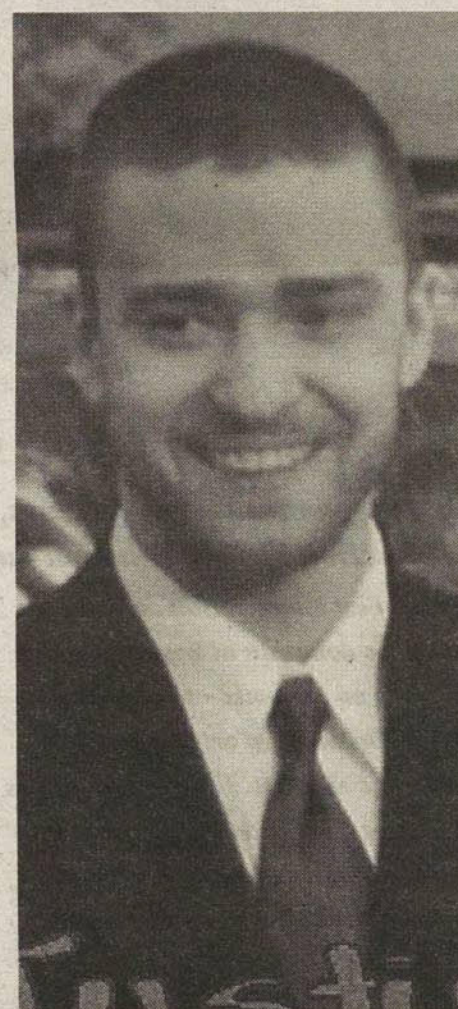
Ce chanteur, très talentueux de « pop/rhythm and blues » est né Justin Randall Timberlake à Memphis en 1981. Durant son adolescence, il fait la connaissance de Britney Spears et Christina Aguilera, ainsi que JC Chasez. En 1999, il fait ses premiers pas dans le monde du cinéma, dans le téléfilm « Model Behavior ».

Un premier groupe : NSYNC

En 1997, Justin devient un membre de NSYNC avec l'aide de son meilleur ami Léon Athlan. JC Chasez fait également partie du groupe. Leur premier album sort en 1997 et des millions de copies sont vendues. Plus tard, le CD « Home of Christmas » est lancé, et le succès est assez important. Leurs derniers albums furent « No Strings Attached » et « Celebrity » : ce fut un succès phénoménal, et la fin du groupe NSYNC, car chaque membre a d'autres projets.

Carrière solo

Justin veut commencer à travailler de son côté pour obtenir un public plus mature, et pour pouvoir évoluer artistiquement. Son premier album, « Justified » se vendit à plus de 450 000 copies rien qu'aux États-Unis. Vous connaissez la publicité de McDonald à la télé « C'est ça que j'aime »? À la télévision américaine, on dit « I'm lovin' it ». C'est une chanson de Timberlake que ce restaurant a choisie pour ses campagnes de pub à la télé.



Justin Timberlake

Son album sorti en septembre 2006, « Futuresex/Lovesounds » est très populaire (près de 1 million d'albums vendus mondialement en une semaine).

Le dernier album de Timberlake fut l'un des plus vendus en 2006-2007. Pour ceux qui ont vu son spectacle au Centre Bell, on a pu constater qu'il est très dynamique en concert et il semble avoir du plaisir sur scène. Ses admirateurs l'apprécient beaucoup pour cela. Ce qui est intéressant avec cet artiste, c'est qu'il est populaire auprès de différents groupes d'âge.

LES TRUCS à MAMIE



Thérèse Labrosse

Le verre et le cristal

Des carafes nettes. Pilez des coquilles d'œufs et introduisez-les dans la carafe ou la bouteille que vous voulez nettoyer. Remplissez la carafe de vinaigre blanc et laissez agir toute une nuit. Le lendemain, agitez bien. Videz le vinaigre et les coquilles. Au besoin, ôtez les dernières traces de saleté avec un goupillon, puis rincez à l'eau bien chaude. Essayez.

Papier nettoyant

Réduisez du papier journal en menus morceaux et mettez-les dans l'objet en verre. Remplissez d'eau chaude et laissez tremper toute une nuit : le papier devrait se transformer en pâte. Agitez bien, rincez à l'eau chaude et essuyez avec un linge fin.

Des petites rayures

De très fines rayures ternissent votre coupe à fruits ancienne en cristal? Frottez celle-ci longuement avec une peau de chamois, toujours dans le même sens.

Nettoyer du verre gravé

Lorsque la saleté s'incruste dans les motifs gravés, elle est très difficile à ôter. Trempez une petite brosse (à défaut une vieille brosse à dents fera l'affaire) dans de l'alcool à brûler et frottez jusqu'à ce que la grisaille disparaisse.

Nettoyage en douceur

Si vous devez laver des pièces anciennes en cristal (verre, éléments de lustres, bibelots), prenez la précaution de recouvrir le fond et les bords de l'évier avec un grand torchon. Immergez les objets un par un pour ne pas les heurter, et rincez-les un par un.

Taches de calcaire

Rincez votre objet avec du vinaigre blanc chaud ou du jus de citron. Pour rendre l'opération plus efficace, vous pouvez ajouter du gros sel. Agitez en tous sens et laissez agir une nuit. Au besoin, aidez-vous d'un goupillon.





Plusieurs parents s'impliquent dans l'amélioration et l'entretien du centre d'entraînement.

Le site d'entraînement du Mont-Tyrol en activité jusqu'à la fin octobre

Une cinquantaine de jeunes se sont entraînés cet été sur le site du Mont-Tyrol. Le site a été ouvert pratiquement toutes les fins de semaines.

Autant les membres des équipes régionales des Laurentides que ceux de l'Équipe du Québec ont pu qualifier de nouveaux sauts, ou perfectionner leur technique, en vue de la prochaine saison de ski.

Source de motivation

Quelques membres de l'équipe nationale, qui s'est entraînée pratiquement tout l'été à Whistler, se sont présentés lors de leur passage au Québec. La présence occasionnelle de ces champions d'aujourd'hui et de demain dans la discipline des bosses est une véritable source de motivation pour les plus jeunes.

Imaginez la joie des jeunes joueurs de hockey qui auraient l'occasion de s'entraîner avec leurs

héros... C'est un peu ce qui se passe lorsque les Maxime Gingras et Alexandre Bilodeau qui s'illustrent sur la scène internationale, débarquent sur le site. Ils sont heureux de partager leur expérience avec les plus jeunes et de leur prodiguer de précieux conseils. Ces derniers n'ont pas eu cette chance...

Conscients également de pouvoir bénéficier de ce site à proximité des centres de ski des Laurentides, plusieurs parents s'impliquent annuellement dans l'amélioration et l'entretien du centre d'entraînement.

Journées portes ouvertes

Le site sera en activité jusqu'à la fin octobre, les fins de semaine. Les personnes intéressées à joindre un club régional de ski acrobatique peuvent communiquer avec Pierre Cusson de Acroski Laurentides au 819 326-7679. Des journées portes ouvertes sont organisées régulièrement dans les différents clubs afin d'intéresser de nouvelles recrues.

Danielle Gingras

Responsable des communications
FQSA

Les activités des petites bestioles

MARTINE BERTRAND

Le Sudoku, c'est quoi ?

Pour répondre à nos lecteurs, nous publions à nouveau cette activité car la solution du mois dernier était absente.

Sudoku est l'abréviation de la phrase « *suji wa dokushin ni kagiru* », qui signifie en japonais « seul un chiffre est autorisé ». Son origine serait toutefois chinoise. Il y a des centaines d'années, les Chinois s'intéressaient déjà au « carré magique », dont la somme de chaque ligne et colonne était identique. Au XVIII^e siècle, le mathématicien suisse Leonhard Euler crée le « carré latin », où les symboles n'apparaissent qu'une fois dans chaque ligne et colonne.

Ces carrés tombent dans l'oubli jusqu'à ce que l'éditeur américain Dell Puzzle Magazines crée, en 1979, une grille appelée « Number Place ». Les Japonais s'enthousiasment pour ce nouveau jeu qu'ils renomment le Sudoku. Il connaîtra une popularité mondiale dans les années 2000.

Les règles sont très simples. Le jeu se compose de neuf carrés de neuf cases chacun, qui forment au total une grille de 81 cases. Le but du jeu est de remplir chaque case par les chiffres de 1 à 9 de telle manière qu'aucun des chiffres n'apparaît deux fois dans la même rangée, la même colonne ou la même région (carré). Le Sudoku est un « sport de réflexion », il permet d'entraîner le cerveau à des raisonnements logiques.

	T						L	
M		A	N		E	'		U
	N	'	M		O	T	A	
	O	N		E		M	U	
			L		T			
	M	T		O		E	'	
	'	O	T		L	A	M	
N		L	E		M	U		O
	U						E	

Cases-lettres (degré facile)

Voici une variante du jeu dans lequel nous avons remplacé les chiffres par des lettres. Amusez-vous bien!

Employez les neuf lettres suivantes (incluant l'apostrophe) une seule fois par rangée, colonne et région (carré)

réponse page 23

Cesser de mettre de la publicité

pour économiser de l'argent,

c'est comme arrêter sa montre pour sauver du temps.

Contactez nos représentantes publicitaires



Thérèse Labrosse
450 569-9160



Michèle Châteauvert
450 563-4104

les petites annonces

- 5 \$ par mois pour 15 mots et moins
 - 10 \$ par mois pour un encadré de 20 mots et moins.
- Le paiement est exigible avant la parution du journal.
Thérèse : 450 569-9160

Service de déneigement

Équipement : camions avec pelles frontales et tracteur avec souffleur intégré. Estimation gratuite.

450 512-5383 • 450 275-3289

Réparation

Réparation d'appareils ménagers, expérience dans le domaine, prix compétitifs.
450 563-5550

Homme à tout faire

Réparations mineures, menuiserie, céramique, peinture et autres. Intérieur et extérieur.
450 563-5550

solution du jeu de la page 22

O	T	E	2	A	U	N	L	M
M	L	A	N	T	E	2	O	U
U	N	2	M	L	O	T	A	E
L	O	N	A	E	2	M	U	T
2	E	U	L	M	T	O	N	A
A	M	T	U	O	N	E	2	L
E	2	O	T	U	L	A	M	N
N	A	L	E	2	M	U	T	O
T	U	M	O	N	A	L	E	2

Un design personnalisé...

conçu par des cuisinistes d'expérience!



Services offerts:

- Étude des besoins
- Estimation gratuite
- Plan et perspective conçus par ordinateur
- Prises de mesure
- Production rapide
- Livraison et installation

Visitez notre salle de montre

MATÉRIO

Cuisine

ARMOIRES-ACCESSOIRES

2143, boul. Curé-Labelle
(Secteur Lafontaine) Sortie 45 de l'autoroute 15
Saint-Jérôme
450 565-3553



Sutton

Nicole Boucher

Bureau à Saint-Hippolyte (face à l'église)

450 563-3737

groupe sutton - laurentides inc. courtier immobilier agréé



BORD DU LAC DE L'ACHIGAN
Condo de luxe sur 3 niveaux, deux chambres de grandes dimensions dont une donnant sur l'eau. Salle de bain, bain podium. Plage de sable coté soleil, quai partagé, foyer
MLS 1292857
399 000\$



JOLIE MAISON
5 pièces, belle cour avec patio, solarium, cabanon, superbe cuisine très bien aménagée, beaucoup de clarté, une partie du sous-sol aménagée, garage simple. Vue superbe de toutes les pièces. MLS 1323260
169 900\$



ACCÈS AU LAC ÉCHO
Magnifique canadienne, pièces sur pièces, lumineuse, impeccable, 3 chambres, salle d'eau, salle de bain, douche séparée. Planchers de pin, foyer au gaz, sous-sol en hauteur, garage, verrière. MLS 1305269
279 000 \$



SUCCESSION
Bungalow de 63 x 34, 4 CAC, garage, piscine creusée, finition ciment tout autour, cabanon, solarium hivernisé 27 x 11. Grandes pièces sous-sol fini, meubles en partie. Table de billard incluse.
MLS 1260201
249 000\$



ACCÈS AU LAC BLEU
Vue panoramique, magnifique bungalow, 2 CAC sur même palier, solarium, patio, terrain paysager, cul-de-sac, quai, co-propriétaire de la plage (notarié). Intimité, à voir!
MLS 1362194
219 000\$



ACCÈS À DEUX LACS
Magnifique endroit de villégiature entouré d'arbres superbes, fleurs vivaces. Terrain amélioré au fil des ans. Accès aux lacs Aubry et Bleu. Chalet 3 saisons de 30 x 42 avec véranda moustiquaire (23 x 24). Cul de sac. Cuisine moderne et compacte, 2 CAC. MLS 1341811
122 000 \$



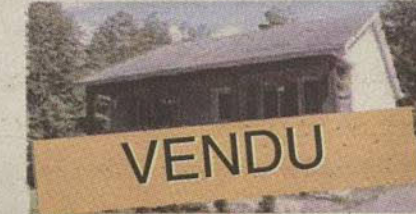
BUNGALOW
Bungalow, 2 CAC de bonnes dimensions, bureau, planchers en bois, beaucoup d'armoires et de comptoirs de cuisine, très fonctionnelle et ensoleillée. À 5 min. du village et à 15 min. de Saint-Sauveur. MLS 1319013
167 900 \$



BORD DE L'EAU
Coquette résidence sur le lac Desrochers. Galerie 16 X 32, allée asphaltée, cabanon. Foyer, 2 CAC, terrain paysagé. Privé, idéal pour amoureux de la nature.
MLS 1279170
184 000\$



BORD DE L'EAU
Jolie maison ou chalet hivernisé situé au lac des Chutes. En pleine nature, terrain aménagé avec paliers, quai. 2 foyers, 3 chambres, garage double. Natation et pédalo.
MLS 1313683
320 000 \$



ACCÈS AU LAC RENÉ
Joli bungalow situé à Prévost, 8 pièces, 3 chambres. Construction récente (1995). Planchers de bois en haut, cuisine très éclairée. Terrain 56,000 PC, galerie en bois. Clé en main.
MLS 1336999
169 900 \$



BORD DU LAC DE L'ACHIGAN
Style très différent, 2 CAC, mezzanine, comb. lente inséré dans un foyer cathédrale en pierres. Murs en cèdre, grandes fenêtres. Salon donnant sur patio en pierres. Aussi maisonnettes directement sur l'eau. Vue sur l'eau et les montagnes.
MLS 1342500
499 000\$



ACCÈS AU LAC
Impressionnant plein pied 70 x 50, 3 CAC sur le même niveau. Beaucoup d'espace, 2 foyers, planchers en partie céramique. Vivaces, ruisseau sur le terrain. Chaleureux
MLS 1344027
249 900\$



www.carmendion.com
visite virtuelle
Carmen Dion

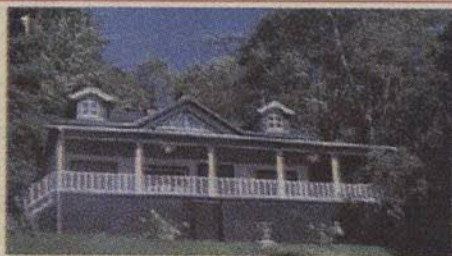
Agent immobilier agréé

450 563-5559

sans frais : 1 866 563-5559



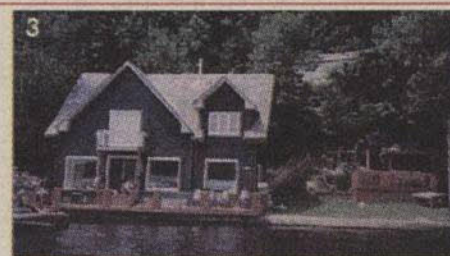
Distinction accordée AU PREMIER 9% de tous les agents immobiliers, secteur résidentiel du Québec



100' BORD DE L'EAU LAC DE L'ACHIGAN
(1356032) Propriété minutieusement entretenue. Beaucoup de cachet. Orientation sud-ouest. Foyer au bois. Abri bateau terrain : 31 829 PC.
289,000\$



192' BORD DE L'EAU LAC DE L'ACHIGAN
(1354652) Propriété en cèdre et en pin. Vue panoramique. Plage. Terrain : 44 851 P.C., privé. Généreuse fenestration. Larges terrasses face au lac. Garage double détaché. Rue cul-de-sac.
649,000\$



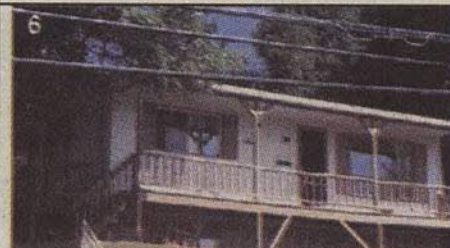
BORD DE L'EAU LAC CONNELLY
(1351059) Superbe cottage avec 120' bord de l'eau. Vue panoramique, franc sud. Généreuse fenestration, poutres apparentes. Comb. lente, 3 CAC, 2 SDB. Large patio sur toute la façade. Vous avez l'impression d'être sur l'eau.
349,900\$



SECTEUR LAC DE L'ACHIGAN
(1350996) Construction 1988. Fondation de béton. Toit de tôle. Grande véranda 3 saisons. Comb. lente. Puits art., fosse en béton. Maisonnette/atelier, 1 CAC plus deux remises. Sous-sol pleine grandeur (6' de hauteur) sert de rangement.
98,500\$



SECTEUR LAC DE L'ACHIGAN AVEC ACCÈS
(1348533) Complètement rénovée en 2007. Tous les planchers sont en bois et céramique, 2 CAC. Murs en lattes de bois. Au 2^e, mezzanine 4' hauteur. Puits art, fosse septique conforme. Très beau cachet intérieur ! Remise.
132,000\$



SECTEUR LAC CONNELLY AVEC ACCÈS
(1347299) Plain-pied avec vue sur les montagnes. 2 CAC. Sal, cui, SAM à aires ouvertes, Toit de tôle. Puits art., fosse sept. conforme. À 12 minutes de Saint-Jérôme.
129,000\$



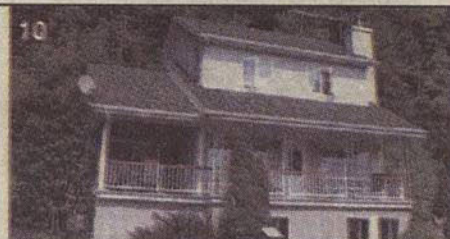
ACCÈS ET VUE SUR LE LAC DE L'ACHIGAN
(1344576) Magnifique «Canadienne» pièce sur pièce. Terrain de 34,198 pi². Poutres apparentes. Cachet unique par ses planchers, murs, plafonds en bois et sa décoration. Foyer en pierres. Poêle au propane. Garage double. Impeccable ! Accès en face de la propriété.
429,000\$



SAINT-HIPPOLYTE
(1347077) Plain-pied 1998 sur terrain de 48,329 p.c. Semi boisé, privé. 2 + 1 CAC + mezzanine, bureau et sous-sol fini pleine grandeur. Comb. lente. Garage en cèdre (22' X 30') avec 2^e étage pour atelier.
219,000\$



SAINT-HIPPOLYTE
(1345325) Ravissant cottage champêtre «Suisse». Grande qualité de construction. Plafond cath., murs, planchers en bois. Foyer + 2 poêles à bois. Terrasse franc-sud. Beau terrain paysagé. Garage. Impeccable !
274,000\$



AUX ABORDS DU LAC ÉCHO
(1343834) Propriété impeccable, en face du lac Écho. Terrain de 29,550 pi², dont 6,207 pi² avec 211 pieds sur le bord de l'eau. Orientation sud-ouest. Bachelor au sous-sol. Garage, qual. Vue panoramique
279 000\$



AUX ABORDS DU LAC ÉCHO
(1342864) Construite en 1987 par le propriétaire «expert en maçonnerie». Murs, plafonds et planchers sont faits d'une variété de briques, bois, pierres, granit, céramique. 2 étages + sous-sol fini. Garage (25 x 35) isolé, chauffé avec sous-sol. Paysagement professionnel.
349 000\$



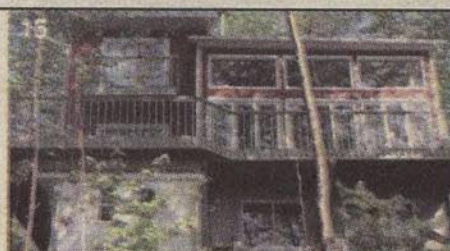
SAINT-HIPPOLYTE
(1342091) Coquette maison faite de cèdre, sise sur un terrain privé de 37,087 p.c., 1 + 2 CAC. Comb. lente au salon. 2 balcons en bois (avant et arrière). Une partie du terrain est dotée à 12 min. de Saint-Jérôme.
119 000\$



ACCÈS NOTARIÉ LAC DE L'ACHIGAN
(1310942) Cottage face au lac de l'achigan (nav.). Orientation sud-ouest. Vue panoramique, 2 + 1 CAC, 2 SDB, foyer. Bachelor 3 1/2 au 1^{er} étage.
229 000\$



ACCÈS NOTARIÉ LAC DE L'ACHIGAN
(1291184) Cottage avec le charme d'antan. Armoires, fenêtres et planchers en pin. 3 CAC à l'étage. Foyer comb. lente au salon. Galerie et véranda 3 saisons. Emplacement au quai pour bateau. L'accès (plage, franc sud) est à une min., à pied
234 000\$



BORD/EAU - LAC DE L'ACHIGAN - SAINT-HIPPOLYTE
(1291244) Cottage (1989). Vue panoramique. Construction qual. supérieure. 3 CAC, 2 s/bains, plafond cathédrale, avec mur entier fenestré sur le lac. Planchers en bois. Comb. lente. Garage double (12X30).
499 000\$



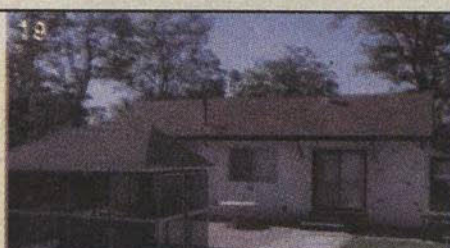
ACCÈS AU LAC FOURNELLE
(1267269) Cottage avec vue et accès à 500 pieds de la plage du lac. Pièces bien éclairées. Orientation sud-ouest, 3 CAC, 2 SDB, comb. lente. À 2 km du village. Secteur résidentiel.
165,900\$



ACCÈS AU LAC CONNELLY
(1330543) Propriété très chaleureuse avec plafonds, murs, planchers et armoires de cuisine en bois. Comb. lente, 3 CAC. Très beau site paysagé, gazebo. Garage simple. À 2 pas du lac.
329 000\$



SAINT-HIPPOLYTE - Accès notarié lac des 14 îles
(1253916) Cottage borné par un ruisseau. Int. vaste et chaleureux (plafonds, murs, planchers en lattes de bois) 2 foyers, 2 SDB, superbe véranda sud-ouest, terrain privé, paysager, gagnant prix «maison fleurie»
249,900\$



PRÉVOST - ACCÈS AU LAC RENÉ
(1210047) Plain-pied sur terrain privé. 3 CAC, comb. lente «Elmira». Poêle à bois au sous-sol. Sous-sol pleine grandeur (rangement). Gazebo, remise. Terrain clôturé. À 10 min. de Saint-Sauveur.
144,900\$



TERRAIN BORD DE L'EAU
(1185744) Superbe terrain de 39,267 PC avec 150' bord de l'eau lac à l'Ours (non-nav). Excellente orientation. Prêt à construire. Le test du sol est fait. Accès facile au terrain, à 4 km du village.
119,000\$

ROYAL LEPAGE

ROYAL LEPAGE VILLAGE CDC

COURTIER IMMOBILIER AGRÉÉ FRANCHISÉ INDÉPENDANT ET AUTONOME DE ROYAL LEPAGE VILLAGE
2282, chemin des Hauteurs, Saint-Hippolyte (Qc) J8A 3C5

ROYAL LEPAGE

Tél. : 450 563-5559 • www.carmendion.com