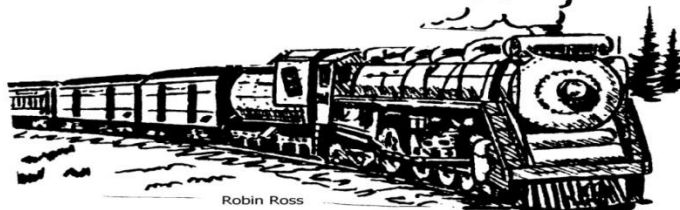


Patrimoine ferroviaire Division Charny



Bonjour les membres de la Division Charny,

Dans ce dixième bulletin, je vais vous faire connaître mon ami français René Delleaux, que j'ai rencontré à Pointe-au-Pic le 16 novembre 2011, lorsque lui et sa femme sont venus voir arriver «le train le Massif de Charlevoix». En effet, ils se rendaient à partir de Québec vers Tadoussac, lorsqu'ils ont entendu parler du train d'excursion dans Charlevoix.

En deuxième lieu, je vais vous parler d'une carte postale que j'ai déniché à la tabagie Jac et Jill au Carré d'Youville à Québec. Cette carte postale d'une très belle clarté en noir & blanc, nous fait voir le château d'eau utilisé par le Canadien National à Baie-Saint-Paul en 1933.

Ensuite, je vais vous faire connaître une photo de la locomotive 1139 photographiée à Baie-Saint-Paul et également la photo de la locomotive 1400 qui se tenait à Saint-Joachim attendant le train de la QRL&P, provenant de Québec.

Finalement, vous verrez quatre des sept photos que Roger Cook, alors 14 ans, a pris des installations du Canadien National à La Malbaie et qui sont reconnues comme historiques par la revue de la Société d'histoire de Charlevoix.

Un petit bulletin court pour ce début d'année 2013 ...En passant, vous pouvez toujours consulter les anciens bulletins à <http://www.groupe-traq.com/ACHF/ACHF.html>

Bonne lecture!



Bonjour

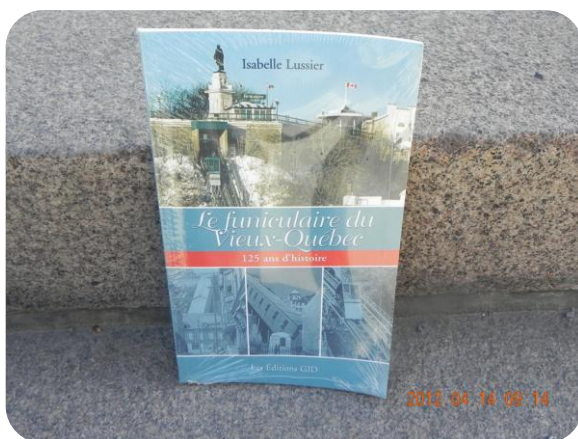
Mon ami français René Delleaux est originaire de Maroilles qui est une [commune française](http://fr.wikipedia.org/wiki/Maroilles_(Nord)), située dans le [département](http://fr.wikipedia.org/wiki/Maroilles_(Nord)) du [Nord \(59\)](http://fr.wikipedia.org/wiki/Maroilles_(Nord)) et la [région Nord-Pas-de-Calais](http://fr.wikipedia.org/wiki/Maroilles_(Nord)).
[http://fr.wikipedia.org/wiki/Maroilles_\(Nord\)](http://fr.wikipedia.org/wiki/Maroilles_(Nord))

Leur première réaction lorsqu'ils ont vu le train du Massif, c'est justement «combien massif» il était par la hauteur des wagons voyageurs et la «grosseur» des locomotives. J'ai compris leur réaction lorsque René m'a expliqué qu'il s'occupait en France d'une revue appelée -Voie Étroite- www.voietroite.com/ qui se spécialise dans ce domaine.



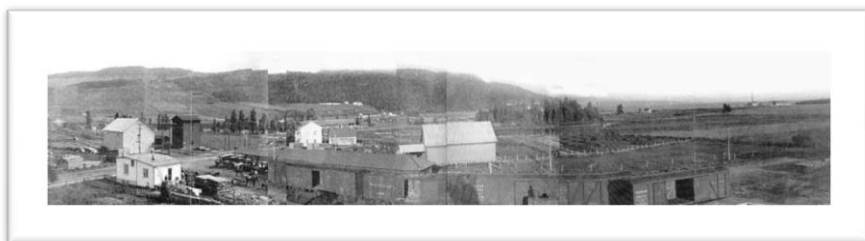
Voici René et sa femme en train de photographier le passage du LE TRAIN le massif de Charlevoix !

Également, voici une référence du train de la Haute Somme : <http://appeva.perso.neuf.fr/> Prenez le temps de visionner ces vidéos qui nous font voir de belles locomotives à vapeur sur une voie très étroite. Par la suite, René et moi avons échangé sur les trains français et canadiens. Il m'a demandé en particulier, puisqu'il s'intéresse aux trains à crémaillères de lui faire parvenir le livre concernant le funiculaire de Québec et quelques photos de ce même funiculaire, ce que j'ai fait avec plaisir. Il m'a fait parvenir en retour des DVDs sur les trains français en général et en particulier sur les tramways très modernes circulant en France !





Voici la photo de cette belle carte postale que j'ai déniché concernant le château d'eau utilisé par le Canadien National à Baie-Saint-Paul en 1933. Ce qui m'amène à la photo suivante de ce même château d'eau, mais tout habillé ... puisqu'on sait que ces réservoirs coulaient ou laissaient des fuites d'eau apparaître le long de leurs parois et l'hiver cela signifiait de la glace, alors on les chauffait!



Cette photo prise dans la revue no. 18 de la Société d'histoire de Charlevoix nous montre la gare de Baie-Saint-Paul entouré de wagons de l'époque et surtout le château d'eau

«tout habillé» !

Photo prise dans les années 1930.



Selon le rapport de gare ferroviaire no. 185, rédigé par la commission des lieux et monuments historiques du Canada «la gare de Baie-Saint-Paul» (1918), est construite sur la rive ouest de la rivière du Gouffre un peu au sud de l'église à l'angle formé par la rue Sainte-Anne et la voie ferrée. Dès l'origine elle est accompagnée d'un château d'eau en

bois, remplacé en 1930 par un réservoir d'acier de 20,000 gallons. À remarquer que la gare de La Malbaie, ouverte en 1919, possédait également un château d'eau en bois d'une capacité de 20,000 gallons, mais n'a jamais été remplacé par un réservoir d'acier. Démoli dans les années 1960 !

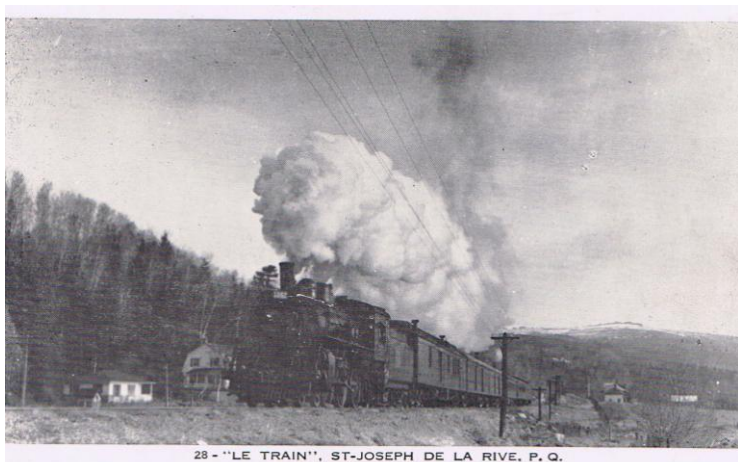


La photo de gauche de la locomotive CNR 1139 a parue dans la revue de la Société d'histoire de Charlevoix no.52 «histoire du chemin de Charlevoix» en page 6. La photographie remonte en 1925 à Baie-Saint-Paul. Celle de droite est une photo que j'ai retrouvée dans les archives du Musée de Charlevoix ! - *La belle époque des vapeurs dans Charlevoix* -



La locomotive du Canadien National no. 1400 attendant le train QRL&P de Québec, avec la gare Saint-Joachim en arrière-plan, afin d'effectuer l'échange des wagons de marchandises ou de voitures-voyageurs, puis de se diriger vers La Malbaie ensuite. Cette locomotive du type «ten wheeler», 4-6-0 modèle H-6-G fut construite en 1913 chez MLW (Montreal Locomotive Works) pour le Canadian Northern no. 1400. Retirée et démantelée en 1955.

Caractéristiques de la 1400 : roues motrices de 63 pouces, longueur hors tout 63' 6", capacité de tire de 28% et la capacité du tender est de 5,000 gallons d'eau et de 10 tonnes de charbon. Le poids total de la locomotive est de 297,000 livres. - Elle a fière allure ! -



28 - "LE TRAIN", ST-JOSEPH DE LA RIVE, P. Q.

Voici un train régulier des voitures-voyageurs qui a «belle allure également» et qui sillonnait les voies de la Subdivision «Murray Bay» du Canadien National entre Québec et La Malbaie.

La locomotive sur cette photo est une pacific CNR 4-6-2 no. 1357, qui pouvait atteindre une bonne vitesse de croisière !

Abonnez-vous à la revue du Groupe TRAQ et la revue Le rail canadien de l'ACHF!



N'oubliez pas de venir nous visiter le premier samedi de chaque mois où un groupe fervent et enthousiaste du chemin de fer vous accueillera dans une salle «pleine de souvenirs et d'artefacts», tel que la photo à droite de la première gare de chemin de fer à Lévis.

<http://www.groupe-raq.com/contact/Contact.html>



Également je pourrai vous rencontrer au bureau de la «Division Charny» installé au local même de l'édifice qui abrite le Groupe TRAQ à Charny ... donc c'est un rendez-vous!

À la prochaine,

Denis, membre TRAQ 172

membre ACHF 4870