

LeDroit
cyberpresse.ca

Cahier publicitaire

Venez célébrer avec nous!



150

Le parc Lansdowne et ses moments inoubliables

Un des premiers gestes de la Société agricole d'Ottawa fondée en 1868 consiste à acquérir un terrain loin de la ville pour son champ de foire. Son choix se porte sur un terrain de la rue Bank le long du canal Rideau, lequel fait maintenant partie du parc Lansdowne. La première exposition digne de ce nom y a lieu en 1875 alors que la Ville d'Ottawa accueille la trentième exposition annuelle de l'Association agricole et des arts et métiers de l'Ontario. La première démonstration publique du téléphone au Canada est l'événement marquant d'une autre exposition en 1877.

La Ville vient d'acquérir un parc Lansdowne agrandi tout comme tous les immeubles existants pour la rondelette somme de 25 000 \$. L'Association de l'exposition du Canada central est constituée en 1888. Plusieurs améliorations voient le jour, dont la construction du Bâtiment de l'horticulture et de la Grande Tribune. Tout est prêt pour l'ouverture, le 20 septembre, de l'exposition annuelle d'Ottawa.

L'ouverture officielle du Pavillon Aberdeen à l'occasion de la 10^e exposition annuelle du Canada central, en 1898, marque la progression du site vers un lieu d'exposition d'envergure nationale et internationale où l'on trouve le dernier cri en matière d'agriculture, de bétail et de produits manufacturés de tous types et de toutes dimensions, symboles d'une industrie florissante. Aussitôt après son inauguration par le comte d'Aberdeen, septième gouverneur général du Canada, le pavillon est affublé du sobriquet de « Palais bovin » par la population, rappelant ainsi de manière ironique l'une de ses fonctions premières. En 1903, la population le surnomme également l'Immeuble des manufacturiers, appellation que la presse s'empresse d'adopter.

Fabriquée par la Dominion Bridge Company de Lachine (Québec), la structure est érigée en moins de deux mois au coût de 75 000 \$. Le Pavillon Aberdeen impressionne le visiteur par son vaste espace intérieur qui ne s'appuie sur aucun pilier et le contraste entre la simplicité de la structure à l'intérieur et sa façade à ornementation élaborée à l'extérieur. Il est, de nos jours, le dernier survivant au Canada des halls d'exposition construits dans ce style populaire au XIX^e siècle. Le Pavillon Aberdeen est indissociable du patrimoine culturel d'Ottawa et de notre identité canadienne. Pendant des décennies, il sert de foyer de rayonnement des réalisations canadiennes au chapitre de l'agriculture et de l'industrie, à l'occasion des expositions du Canada central. Durant les mois d'hiver, il se transforme en l'une des pre-

mières patinoires publiques d'Ottawa. En 1904, les Sénateurs d'Ottawa, précurseurs de l'équipe actuelle, y remportent la coupe Stanley — il s'agit du « Silver Seven » légendaire.

L'édifice joue aussi un rôle militaire : les troupes du Lord Strathcona's Horse y campent pendant la guerre des Boers; la Princess Patricia's Canadian Light Infantry s'y rassemble avant d'être envoyée en France pendant la Première Guerre mondiale; et au cours de la Seconde Guerre mondiale, il est utilisé comme centre d'initiation au service pour des milliers de soldats canadiens qui serviront outre-mer et il est la Maison mère des régiments des Cameron Highlanders et des Princess Louise Dragoon Guards.

Le conseil municipal d'Ottawa approuve la désignation historique du Pavillon Aberdeen en vertu de la Loi sur le patrimoine de l'Ontario, en 1982. L'année suivante, le gouvernement fédéral le désigne lieu historique national. En 1992, après plusieurs années de débats acrimonieux, le conseil municipal approuve un plan de compromis qui prévoit la restauration à l'identique de l'immeuble qui retrouve ainsi son lustre d'antan. Les gouvernements du Canada (Parcs Canada) et de l'Ontario ainsi que l'Association de l'exposition du Canada central ont participé financièrement aux travaux. Ces derniers sont complétés en 1994 par Tristan Construction sous la direction de l'architecte réputé en conservation du patrimoine, Julian Smith. Le pavillon se prête depuis à de multiples fins : expositions, festivals et manifestations diverses.

En 1903 est bâti le Colisée destiné à servir de lieu d'exposition de bétail et de volaille. Son toit s'effondre le 25 janvier 1904 sous le poids de la neige accumulée. Un nouveau toit est installé qui s'effondre lui aussi sous le poids de la neige, en 1905.

En 1906, l'immeuble est agrandi et la partie principale convertie en auditorium et terrain de concours. Il s'appelle alors le Howick Hall, nom inspiré de la résidence en Angleterre du comte de Grey, gouverneur général du Canada de 1904 à 1911.

Le 21 janvier 1914, la chaudière au sous-sol explose, tuant trois hommes et en blessant 20; l'explosion tue aussi 20 chevaux et 600 volailles. Le désastre frappe en pleine Foire d'hiver d'Ottawa. L'explosion perce un trou énorme dans le toit et cause des dommages considérables à d'autres parties de l'immeuble.



En 1960, les Rough Riders d'Ottawa ont remporté la Coupe Grey. L'équipe comptait plusieurs joueurs vedettes que voici : première rangée : 16 Ron Lancaster; 12 Russ Jackson. Deuxième rangée : 53 Fred Ronbinson; 77 Curt Merz; 40 Bruno Bitkowski; 55 Kaye Vaughan; 61 Tom Jones; 70 Bobby Simpson; 56 Ron Koes; 66 Jon Jelacic; 50 Sam Scoccia; 60 Angelo Mosca; 64 Gilles Archambeault. Troisième rangée : 54 Merv Collins; 71 Ted Smale; 41 Joe Stracina; 42 Jerry Selinger; 65 Milt Graham; 51 Marv Bevan; 75 Bill Sowalski; 73 Lou Bruce; 63 John Bove; 52 Larry Hayes; 69 Stu Smith; 68 Howie Hamlin; 62 Moe Racine. Quatrième rangée : 30 Davey West; 15 Joe Kelly; 11 Ron Stewart; 21 Dave Thelen; 10 George Brancato; 25 Jim Convoy; 22 Gary Schreider; 23 Doug Daigneault; 17 Joe Poirier; 14 Jerry Nesbitt.

En 1926, de vastes annexes sont construites. Le nouveau Pavillon du bétail qui est relié au Colisée est terminé en 1950. En 1994, l'immeuble bénéficie d'une rénovation importante.

En 1909, une nouvelle Grande Tribune est construite au coût de 100 000 \$. L'ouvrage d'acier et de béton permet d'accueillir près de 10 000 spectateurs. La levée de la première pelletée de terre pour la construction d'une nouvelle tribune du côté sud (pour remplacer les estrades) a lieu en 1960. Cet ouvrage de 350 000 \$ bénéficie d'une prime en vertu du programme de travaux d'hiver. La nouvelle tribune du côté sud du Stade a une capacité de 7000 sièges et est conçue de façon à pouvoir être prolongée pour accueillir des foules plus grandes et accueillir jusqu'à 22 000 spectateurs, au besoin. L'abri de fanfare est démoli en 1966 pour céder la place à la construction du nouveau Centre municipal d'Ottawa. De nos jours, le Stade Frank-Clair loge 28 826 spectateurs.

Le Bâtiment de l'horticulture sert pour la première fois d'aire d'exposition en 1914. Il est inauguré par l'honorable Martin Burrell, ministre de l'Agriculture du Canada.

En 1969, l'Association dégage le Glebe Curling Club de son exploitation privée, ce qui ajoute cinq surfaces glacées au Bâtiment de l'horticulture. Ce sport n'est plus pratiqué au parc Lansdowne. Le Bâtiment de l'horticulture est utilisé principalement comme entrepôt et aire d'exposition pour l'Exposition annuelle.

En 1957, le maire George Nelms inaugure le Bâtiment McElroy d'une superficie de 40 000 pieds carrés et dont le coût de construction s'élève à 400 000 \$. En 1963, huit surfaces glacées y sont amé-

nagées pour satisfaire le nombre grandissant de joueurs de curling. De nos jours, le Bâtiment McElroy sert d'entrepôt de véhicules durant les mois d'hiver et de salon de l'alimentation durant l'Exposition annuelle.

Dans le domaine des sports récréatifs, l'Association de l'exposition du Canada central a réussi un coup de maître, en 1961, en fondant la première équipe de curling. L'immeuble polyvalent a été converti en Curl-O-Drome avec sept surfaces glacées; on y joue sur la base du paiement à chaque match. En 1992, le bâtiment du Curl-O-Drome est démoli et la Commission de la capitale nationale réaménage le secteur en espace vert.

La construction du Centre municipal, au coût de près de 10 millions \$ est peut-être la plus importante étape de l'histoire du Parc Lansdowne. Le Centre municipal comprend un centre de congrès d'envergure, une aire d'exposition de 30 000 pieds carrés, une salle de conférences, un stade de plus de 10 000 places et, depuis 1996, un théâtre dont l'aménagement peut varier de 3200 à 5800 places.

Le 1^{er} mai 1973, l'Exposition du Canada central remet les clés du parc Lansdowne à la Ville d'Ottawa. Le parc est alors géré par l'Administration du parc Lansdowne de la ville d'Ottawa.

Message du maire Chiarelli à l'occasion du 150^e anniversaire d'Ottawa

L'année 2005 marque le 150^e anniversaire de la Ville d'Ottawa. De ses débuts de petite ville forestière, Ottawa est devenue une capitale florissante du G8 dont la splendeur naturelle et la qualité de vie élevée la classent parmi les meilleures au monde.

Qu'il s'agisse des colons fondateurs anglais et français ou d'autres, comme mes ancêtres, qui ont choisi Ottawa pour y vivre parmi toutes les autres villes du monde, notre ville est un kaléidoscope de peuples, de cultures et de croyances. Les quelque 10 000 Néo-Canadiens et plus qui arrivent à Ottawa chaque année y trouvent une ville très diversifiée et accueillante qui les encourage à célébrer leurs propres racines. Ces résidents et commerçants ont largement contribué à la mosaïque qui compose Ottawa. Le paysage de notre ville est aussi diversifié et remarquable que sa population.

C'est le 1^{er} janvier 1855 que Bytown a été officiellement constitué en ville avec 10 conseillers représentant 10 000 résidents dans cinq quartiers. Aujourd'hui, Ottawa abrite 849 000 habitants dans 21 quartiers et la croissance de son économie est l'une des plus rapides en Amérique du Nord.

Cette ville moderne et dynamique est un mélange complémentaire de vie urbaine et rurale. Même notre marché By, le cœur de notre centre-ville, reflète un caractère rural attribuable aux agriculteurs de tous les coins de la ville qui viennent y vendre leurs fruits et légumes. Très peu de grandes villes offrent les services d'une ville moderne conjugués à un secteur culturel si dynamique, à une vibrante culture politique et à une beauté naturelle partout présente. Ottawa est véritablement un étonnant mélange de splendeur environnementale et de vitalité culturelle.

Permettez que j'en rajoute! Pour la deuxième année consécutive, la Ville d'Ottawa a été jugée la moins coûteuse d'Amérique du Nord pour y vivre. Moody's Investor Services nous a encore une fois attribué la cote financière AAA (il n'y a pas mieux). Le chômage est à son plus bas niveau depuis trois ans. L'économie a créé 25 000 nouveaux emplois l'an dernier, sa plus forte croissance en presque cinq ans de croissance économique supérieure à la moyenne.

Les entreprises d'Ottawa comptent parmi des chefs de file mondiaux dans le domaine des sciences de la vie, de la photonique, des logiciels et des télécommunications. On recense actuellement plus de 71 000 personnes travaillant dans les 1740 sociétés de haute technologie d'Ottawa.

Ottawa est aussi connue comme l'une des villes les plus vertes d'Amérique du Nord. On y trouve plus de 10 000 hectares de forêts, 900 parcs et plus de 600 km de pistes cyclables que les cyclistes peuvent emprunter pour se rendre au travail ou se recréer. Ottawa demeure un chef de file national pour des solutions écologiques « vertes » qui sont ciblées, viables et économiquement saines.

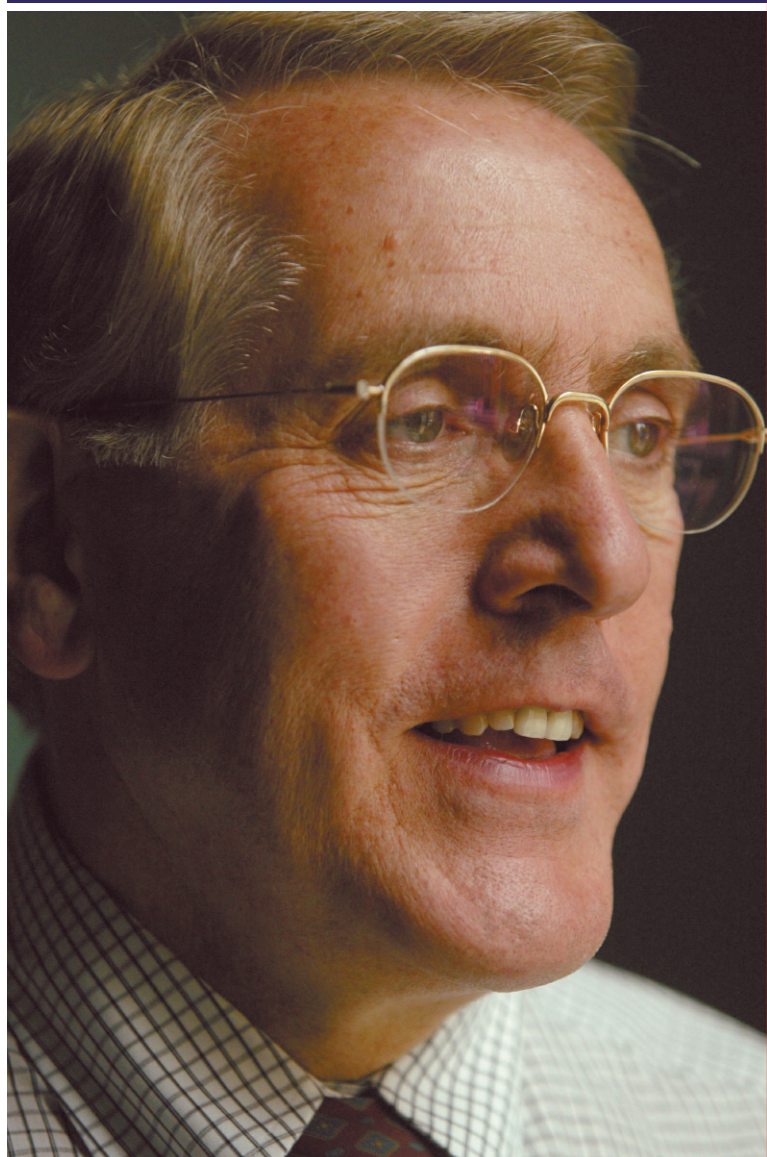
La Ville est très heureuse d'avoir pu faire équipe avec le milieu des affaires pour les célébrations de notre 150^e anniversaire. Je remercie tous nos commanditaires de leur générosité. Une entreprise de cette ampleur n'aurait pas été possible sans l'engagement et le dévouement de la collectivité. En cette fin d'année qui approche, je vous invite à assister à la « grande finale » du 150^e anniversaire d'Ottawa, en l'occurrence ma célébration annuelle de Noël qui aura lieu le vendredi 16 décembre à l'Hôtel de Ville et à la Place des festivals. Parmi les festivités, notons le scellement officiel de la capsule historique, qui offrira aux générations futures un aperçu de ce qu'était la Ville d'Ottawa en cette année anniversaire de 2005.

À mesure que nous allons de l'avant, nous pouvons regarder l'avenir avec confiance. Nos résidents et nos entreprises travaillent ensemble à faire d'Ottawa une ville forte, prête à affronter de nouveaux défis et à explorer les nouvelles possibilités qui se présenteront dans les 150 prochaines années.

Le maire,



Bob Chiarelli



LE MAIRE
BOB CHIARELLI.



UNE BANNIÈRE ÉRIGÉE EN FACE DE L'HÔTEL DE VILLE,
À L'OCCASION DU 150^e ANNIVERSAIRE,
INVITE LES GENS À CÉLÉBRER.

À votre service depuis 150 ans

Vous êtes-vous jamais demandé ce qu'aurait l'air Ottawa sans les services que vous fournit votre gouvernement municipal? Il n'y aurait pas de routes ni d'autobus (et pas besoin de chasse-neige non plus), pas de trottoirs, de réverbères ni d'égouts, pas d'eau potable ni de parcs, pas de librairies ni de logement social, pas de ramassage des ordures, pas d'urbanisme ni d'ambulances...

Il aura fallu 150 ans pour bâtir cette riche collectivité et tout aussi longtemps pour mettre en place les programmes et services qu'offre la Ville d'Ottawa. À mesure qu'Ottawa avance vers l'an 2020, sept principes clés assureront qu'elle préservera ses meilleures qualités au fil de son évolution. Nous vous les présentons un à un jusqu'à la page B10.

1 Une ville bienveillante et englobante



Ottawa a une population très diversifiée et elle travaille d'arrache-pied pour englober tous ses citoyens et veiller à leur bien-être. Elle met en place des garderies et appuie l'accès à des programmes de loisirs qui visent à renforcer nos familles et à créer un milieu bienveillant pour nos enfants. La Ville appuie notre diversité multiculturelle en raffermissant les partenariats avec les organismes d'accueil et les établissements ayant l'anglais comme langue seconde, afin d'offrir aux nouveaux arrivants un meilleur accès à des services importants comme la santé publique et l'emploi. Pour rendre les infrastructures physiquement accessibles à tous, la Ville a dressé un plan d'accessibilité qui a mené à l'élimination de 1200 obstacles en 2004 seulement. Pour les familles à faible revenu et les citoyens ayant des besoins particuliers, les Néo-Canadiens et les chômeurs qui ont de la difficulté à trouver un logement abordable, la Ville travaille avec des partenaires des secteurs public et privé pour accroître l'éventail des types de logement disponibles. Grâce au bénévolat, Ottawa est devenue une meilleure ville : quelque 64 000 bénévoles ont fourni, sous la surveillance de la Ville, 400 000 heures de services directs qui enrichissent la vie communautaire.

(suite à la page suivante)



L'Université Saint-Paul

Forte d'une longue tradition

Au cœur d'Ottawa

Avec son caractère bilingue...

est fière de souligner

le 150^e anniversaire de la ville d'Ottawa.



*150 ans de richesse
patrimoniale et d'histoire
Bravo!*



MARCEL PROULX
Député de Hull-Aylmer

Chambre des communes
canada



Tél. : (819) 994-8844
Télééc. : (819) 994-8557
proulm1@parl.gc.ca

colautti
CONSTRUCTION LTD

Fiers
d'être en
affaires à
Ottawa
depuis
1973

2562 Delzotto Avenue
Gloucester, Ontario K1T 3V7
colautti@direcway.com
fax (613) 822-1094



(613) 822-1440

Égouts et installation de conduites principales d'alimentation en eau.
Location d'équipement lourd.

Venez célébrer avec nous!

I 50

Cahier publicitaire

2

Une ville créative, riche en patrimoine, à l'identité unique

La Ville subventionne 201 organisations communautaires culturelles d'Ottawa pour les aider à offrir des milliers de programmes publics, comme des activités artistiques, des cours d'art, des expositions et des festivals. Elle aide à préserver et à améliorer notre patrimoine bâti grâce à d'importants travaux de restauration, et elle fait équipe avec six musées locaux, deux organisations de services et huit sociétés historiques pour fournir aux citoyens des programmes patrimoniaux.

La Bibliothèque publique d'Ottawa offre à ses résidents plus de neuf millions d'articles, dont des livres, des vidéos et des CD, par l'entremise de ses 33 succursales, d'une bibliothèque circulante et de services de bibliothèque virtuels.

(suite à la page suivante)



LA BIBLIOTHÈQUE CARNEGIE.



LA BIBLIOTHÈQUE CENTRALE.



Vente avant Noël

jusqu'à 50% de rabais



12 mois sans intérêt



Meubles

Lampes

Tableaux

Accessoires

Bali www.bali-decor.com
DISTINCTIVE INTERIORS 252, rue Dalhousie, Ottawa - 241-4816



LA COLLECTE DES DÉCHETS
DE LA VILLE D'OTTAWA, UN DES MOYENS PRIS POUR
PRÉSERVER NOTRE ENVIRONNEMENT.

3 Une ville verte et sensible à l'environnement



Nous avons tout intérêt à faire d'Ottawa une ville plus saine et plus écologique pour y vivre, tant pour les citoyens d'aujourd'hui que ceux de demain. La Ville prend des moyens novateurs pour la réduction des déchets, la conservation de l'énergie, l'utilisation des sols, les transports de recharge, la conception des bâtiments et aménagements ainsi que la gestion de l'eau. Pour aider à diminuer les émissions des combustibles fossiles, les résidents d'Ottawa pourront emprunter, dès 2009, un système de transport écologique de train léger sur rail. Ottawa ramasse quelque 69 000 tonnes de déchets de recyclage dans ses boîtes bleues et noires et, grâce à son programme « Rapportez-les! », elle détourne 402 tonnes d'ordures ménagères des décharges. L'an dernier seulement, la Ville d'Ottawa a assuré l'entretien de plus de 10 000 hectares de forêts et 200 000 arbres de rue et a planté plus de 70 000 jeunes arbres dans la région rurale d'Ottawa. La Ville fournit aussi tous les jours à ses résidents plus de 365 millions de litres d'une des meilleures eaux potables au Canada.

(suite à la page suivante)



Le riche patrimoine
de L'Hôpital
d'Ottawa remonte
au début de l'histoire
de notre ville.

C'est avec grand
plaisir que L'Hôpital
d'Ottawa prend part
aux célébrations du
150^e anniversaire de
la Ville d'Ottawa.

L'HO est un centre hospitalier universitaire réparti sur plusieurs campus qui dessert 1,5 million de résidents d'Ottawa et de l'Est ontarien, en français et en anglais. On y trouve des centres spécialisés dans le traitement du cancer et des maladies du cœur, ainsi que des soins de la vue et des services de réadaptation. Grâce à sa collaboration avec l'Institut de recherche en santé d'Ottawa, L'Université d'Ottawa et d'autres organismes, L'HO s'est taillé une excellente réputation nationale au chapitre des soins, de l'enseignement et de la recherche.



160 ans d'éducation catholique francophone à Ottawa



Source: Archives des Soeurs de la Charité d'Ottawa

En 1845, Mère Élisabeth Bruyère et les Sœurs grises de la Croix fondaient la première école de Bytown, où elles enseignaient à une poignée d'enfants, pour la plupart d'origine canadienne-française ou irlandaise. Personne à l'époque ne soupçonnait que cette modeste petite école allait devenir la pierre angulaire du réseau des écoles catholiques de langue française d'Ottawa.

Avec près de **17 000 élèves** fréquentant

- 38 écoles élémentaires,
- 7 pavillons intermédiaires,
- 8 écoles secondaires et
- 1 éducation permanente,

le **CECLFCE** est le **plus important réseau**
d'écoles catholiques de langue française au Canada.



www.ceclf.edu.on.ca

4000 Labelle, Ottawa ON K1J 1A1 (613) 744-2555 ou sans frais 1-888-230-5131



LES PONTS BYTOWN ONT RÉCEMMENT
ÉTÉ REMIS EN ÉTAT.

4 Une ville de communautés distinctes et vivables



Les citoyens s'identifient le plus au quartier où ils vivent, qu'il s'agisse de Barrhaven, Stittsville, Kanata, Fitzroy Harbour, Greely, Glebe, Westboro, Vanier, Sarsfield, Fallingbrook ou le marché By. Ottawa est fière de compter des collectivités rurales, urbaines et suburbaines présentant chacune leurs propres éléments architecturaux, activités culturelles et de loisirs et rencontres sociales. La Ville répond aux besoins communautaires en investissant 17,9 millions \$ sous forme de subventions dans 188 organismes de santé, de loisirs et de services sociaux qui offrent du counseling, des programmes à l'intention des jeunes, des services aux aînés et des activités de loisirs. La Ville entretient aussi 1400 km de trottoirs, 600 km de pistes cyclables et 5600 km de chaussée asphaltée qui font de chacune des communautés distinctes d'Ottawa des endroits accessibles, et elle construit les ponts, conduites d'eau et réseaux d'égoût que nous utilisons tous les jours.

(suite à la page suivante)



Entreprise de construction Smiths

UNE DIVISION DU GROUPE MILLER INC.

B.P. 218
276, boul. Madawaska
Arnrior, ON K7S 3H4
Tél. : (613) 623-3144
Télec. : (613) 623-8769

Distributeurs de cailloux de
rivière Renfrew de qualité



MANHATTAN MARQUE
FINE LADIES APPAREL
PRÊT À PORTER FÉMININ

17-A, rue York, Ottawa
(près de Sussex)
(613) 562-0518

Unique... Tout comme vous!

Vente présentement en cours sur marchandise sélectionnée

GINA B
HEIDEMANN

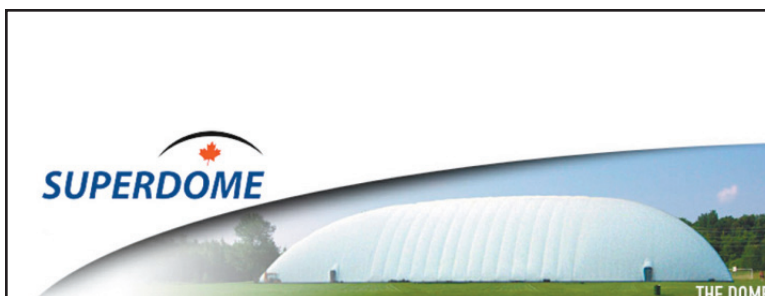
150

5 Une ville novatrice où la prospérité est partagée par tous



L'économie diversifiée d'Ottawa permet de maintenir et d'améliorer notre qualité de vie élevée. Pour appuyer notre économie, la Ville favorise la création de petites entreprises, élabore des stratégies d'affaires et fait la promotion du développement économique rural : la Ville a déjà facilité la connectivité à large bande dans les régions rurales, puisque le nombre de résidents ruraux branchés est passé de 7 % à plus de 35 %, et le travail se poursuit. Elle effectue aussi des analyses et études de marché et met en place des stratégies globales de marketing pour attirer les investissements. Ottawa investit dans sa population en accroissant l'employabilité par des programmes d'éducation, par la création de la Zone Jeunesse qui aide les jeunes à décrocher et à conserver un emploi et par le perfectionnement d'outils de recherche d'emploi disponibles dans les Services d'emploi et d'aide financière. La Ville investit également dans le développement communautaire, comme en témoigne l'ouverture du Bell Sensplex à Kanata, du Superdome à Blackburn Hamlet et de la maison de soins de longue durée Garry-J.-Armstrong à l'île Porter, tout cela grâce à des partenariats publics-privés.

(suite à la page suivante)

LE SUPERDOME
SITUÉ À BLACKBURN HAMLET.

Du copeau de bois à la puce de silicium!



Ancienne localité de bûcherons devenue la capitale du pays, Ottawa est maintenant un carrefour technologique mondial.

L'OCRI et ses membres tiennent à féliciter la Ville d'Ottawa à l'occasion de son 150^e anniversaire.



6 Une ville responsable et réceptive

La Ville se compose de gens qui offrent des services. Pour que les résidents puissent se faire entendre, le gouvernement municipal a élaboré des moyens novateurs de se renseigner sur les services dont nous avons besoin. Récemment, elle a offert le service téléphonique 3-1-1 qui facilite l'accès aux services municipaux non urgents. La Ville a aussi récemment fait équipe avec les gouvernements fédéral et provincial au Centre du service à la clientèle de l'hôtel de ville d'Ottawa, où les résidents peuvent faire des demandes de prestations d'assurance-emploi, acheter un permis de chasse ou de pêche, obtenir ou renouveler une carte d'assurance santé et plus encore – tout cela à un endroit central. La Ville a lancé de nouveaux services en ligne grâce auxquels les résidents peuvent recevoir des messages électroniques périodiques sur les activités municipales et payer leurs constats d'infraction aux lois provinciales. Ottawa est aussi la première ville à transmettre par le Web les délibérations du Conseil et à offrir des archives vidéo à la carte. Tout cela facilite donc l'accès aux services dont nous avons besoin.

(suite à la page suivante)



LE NOUVEAU NUMÉRO DE TÉLÉPHONE POUR LES SERVICES MUNICIPAUX INDIQUÉ SUR UN CAMION DE LA VILLE D'OTTAWA.

Une ressource naturelle incomparable



Photo : Musées nationaux du Canada

Édifice commémoratif Victoria, 1912

L'Édifice commémoratif Victoria, qui loge le Musée canadien de la nature, est un trésor historique national. Presque centenaire, il est le berceau des musées nationaux et un des édifices patrimoniaux les plus importants au pays. Pour plusieurs générations de Canadiennes et de Canadiens, il représente une fenêtre sur le monde, une source de renseignements unique sur les merveilles de la nature. Ce monument historique doit maintenant être restauré. Pour ce faire, nous avons entrepris des travaux d'une durée de cinq ans, afin que l'édifice continue d'être une source d'inspiration pour des générations à venir.

Un passé remarquable

Bien que les racines du Musée canadien de la nature remontent à 1842, avec la création de la Commission géologique du Canada, la construction de l'Édifice commémoratif Victoria n'a été décidée qu'au début du XX^e siècle. En 1912, le Musée ouvrait ses portes, présentant au public des expositions impressionnantes de spécimens de la nature, d'objets anthropologiques ainsi que la collection canadienne d'œuvres d'art.

Il a fallu cinq ans pour construire cet édifice, dont le style gothique de la période Tudor s'inspire des plus beaux

musées d'Europe. Plus de 300 tailleurs de pierre sont venus d'Écosse pour ériger cette magnifique bâtisse que nous pouvons, aujourd'hui encore, admirer.

Lorsqu'en 1916, un incendie a détruit l'édifice du Centre du Parlement, la Chambre des communes et le Sénat ont établi leurs bureaux temporaires dans le Musée, où ils ont dirigé la nation pendant quatre ans. Durant ce temps, des lois importantes ont été adoptées, dont celle conférant le droit de vote aux femmes, en 1918.



Photo : Archives nationales du Canada

Activités du Musée

Histoires du château

Écoutez des récits captivants sur notre Musée historique. Visitez le Poste d'histoire et avec un de nos guides chevronnés, apprenez-en davantage sur notre « tour penchée », sur la résidence temporaire du Parlement, sur nos collections irremplaçables, et plus encore.

Exposition Mammifères venus du froid

Venez explorer le sujet brûlant du changement climatique. Voyez des fossiles authentiques, le moulage grandeur nature d'un mastodonte et des fresques murales impressionnantes.

Durant les travaux de rénovation, certaines galeries seront fermées, mais plusieurs activités et expositions demeureront ouvertes. Pour plus de renseignements, visitez nature.ca



Musée canadien de la
NATURE

Canada

LeDroit

TVA-CHOT

TQS

CJOH

OTTAWA CITIZEN

Pour en connaître davantage sur l'histoire du Musée, visitez
nature.ca/reno

240, rue McLeod (à l'angle de Metcalfe) | Ottawa | (Ontario)
(613) 566-4700 | ATS 1 866 600-8801 | nature.ca

7 Une ville saine et active



PROJET DE REFORESTATION D'ALTA VISTA
LE 7 MAI, 2005.



Tous les jours, les services d'urgence et de protection de la Ville travaillent ensemble à préserver la sécurité et le bien-être des résidents d'Ottawa et des visiteurs dans notre collectivité. Tous ces partenaires de la sécurité publique – services paramédicaux, agents d'exécution de la loi, pompiers, agents de police et répartiteurs du 9-1-1 – font de leur mieux pour mettre nos quartiers à l'abri du danger et du risque, pour nous informer sur la façon de réagir aux urgences et de les prévenir, et enfin pour protéger ou soigner tout ceux qui ont besoin de soins médicaux.

La Ville offre de nombreux services qui contribuent à notre santé, allant des ateliers de préventions des maladies, inspections d'établissements de restauration, programmes de vaccination, visites à domicile et programmes contre le tabagisme à des campagnes de lavage des mains et de tests de dépistage de la rage. La Ville favorise aussi notre activité physique en appuyant plus de 2500 programmes de loisirs et en offrant des structures de jeu sécuritaires pour les enfants dans les parcs des régions rurales, urbaines et suburbaines. Tout cela fait d'Ottawa une ville saine et vibrante.

Ottawa Ville accueillante et dynamique 150^ε
Cité attrayante et prospère
Pour un avenir jeune et prometteur

Les Sœurs de la Charité d'Ottawa

9, rue Bruyère, Ottawa, Ontario K1N 5C9

(613) 241-2710

www.soeursdelachariteottawa.org

Une riche histoire ...



En célébrant le 150^e anniversaire d'Ottawa, nous pouvons être fiers de notre riche patrimoine et de tout ce que nous avons accompli depuis que la petite ville de Bytown est devenue la Ville d'Ottawa, en 1855. Nous avons fait un long chemin, en partant du creusement du canal à la main jusqu'au développement d'un secteur de haute technologie prospère.

Ottawa est la quatrième plus peuplée ville du Canada : le 1^{er} janvier 2001, la Région d'Ottawa-Carleton et ses 11 municipalités – Cumberland, Gloucester, Goulbourn, Kanata, Nepean, Osgoode, Ottawa, Rideau, Rockcliffe Park, Vanier et West Carleton, ont fusionné. Depuis cet important jalon, nous n'avons pas arrêté. Outre la croissance soutenue de nos collectivités suburbaines, nous pouvons fièrement déclarer qu'Ottawa est une ville jeune et rationnelle : nos collectivités en pleine croissance présentent, en moyenne, les citoyens les plus instruits au Canada, et près de la moitié de la population a moins de 35 ans.

La prospérité du secteur du tourisme et des congrès à Ottawa prend appui sur nos attractions culturelles et patrimoniales nationales et locales, sur des festivals et des activités de calibre mondial, de même que sur un style et un charme européens. On trouve aussi à Ottawa un secteur de haute technologie florissant, un secteur des sciences de la vie en pleine croissance, de même que plusieurs universités et collèges. Mais Ottawa n'est pas qu'une grosse ville. Elle a su préserver le caractère distinctif et la riche histoire de ses propres collectivités. Fait étonnant, le secteur rural occupe près de 90 % du territoire d'Ottawa et ses nombreux villages et hameaux forment des collectivités dynamiques possédant une histoire et des caractéristiques à la fois riches et typiques. Voici donc, jusqu'en page B15, une présentation de la ville Ottawa et les faits marquants des ex-municipalités qui la composent ...

(suite à la page suivante)



LA RUE SPARKS, EN 1891, À L'ANGLE DE LA RUE O'CONNOR, EN REGARDANT VERS ELGIN.

Les expropriations de la Basse-Ville d'Ottawa

Il y a 40 ans, 1 400 familles francophones ont été déracinées. Le visage de la Basse-Ville d'Ottawa changeait à tout jamais.



SAMEDI 19 NOVEMBRE, 18H30

IMPACT

AVEC DANIEL BOUCHARD



RADIO-CANADA
VOUS ALLEZ VOIR.

WWW.RADIO-CANADA.CA/OTTAWA-GATINEAU

RÉALISATION : HENRI BOSSÉ

Joyeux anniversaire



de vos amis au
Musée de l'agriculture du Canada



Promenade Prince of Wales, Ottawa
agriculture.technomuses.ca

Canada

Venez célébrer avec nous!

150



Heureux 150^e anniversaire à la Ville d'Ottawa !

SUR LES DEUX RIVES DE LA RIVIÈRE DES OUTAOUAIS,
OTTAWA ET GATINEAU SE PARTAGENT UNE RÉGION
RECONNUE POUR SA QUALITÉ DE VIE.



Une riche histoire ...



Cumberland



L'ÉCOLE PUBLIQUE DES SENTIERS.

Colonisée par des pionniers de descendance française et anglaise dès 1801, Cumberland tire son nom de Ernest Augustus I de Hanovre, duc de Cumberland de 1799 à 1837. Cumberland est devenue une ville, en 1999. En 1995, Cumberland s'est retrouvée dans le Livre des records Guinness lorsque 50 chevaux Clydesdale, attelés à un wagon de marchandises restauré, ont parcouru plus de trois kilomètres dans les rues de Navan lors du 50^e anniversaire de l'exposition de cette ville.

Gloucester



LE CENTRE TÉLÉSAT.

Gloucester tire son nom du prince William Frederick, duc de Gloucester et d'Édimbourg. Connue à l'origine sous l'appellation canton B, Gloucester a été fondée en 1792 et est devenue une ville, en 1981. Braddish Billings, premier colon du canton, s'est établi par la suite sur une ferme d'Ottawa au sud de la rivière Rideau. En 1830, un pont est construit sur la rivière Rideau près de la ferme Billings pour faciliter le transport des fruits et légumes à la ville. On le connaît aujourd'hui sous le nom de pont Billings.

(suite à la page suivante)

150



Steeve Rousseau, P. Eng. Ing.
Président, Directeur de projets.

Réfection d'Ouvrage de Génie Civil
Béton Projeté
Construction Lourde
Levage de Structures et de Ponts

Rehab & Construction of Civil Projects
Shortcrete
Injection & Water Proofing
Heavy Lift

*Bon anniversaire!
Happy anniversary!*

2900 Sheffield Rd Unit 7
Ottawa, Ontario K1B 1A4
Tel: (613) 822-7686 Fax: (613) 822-7696
Email : adm@gcivil.com

Venez célébrer avec nous!

150

Une riche histoire ...



Goulbourn



Le canton de Goulbourn a pris naissance en 1818, colonisé par les familles et les officiers de la guerre de 1812 et, peu de temps après, par des immigrants d'Irlande, d'Écosse et d'Angleterre. Goulbourn tire son nom d'Henry Goulbourn, sous-secrétaire d'État à la guerre et aux colonies, de 1812 à 1826. En 1974, Richmond, Stittsville et la partie rurale de Goulbourn ont fusionné pour former le canton de Goulbourn.



LE CENTRE AQUATIQUE GOULBOURN.

Kanata



Kanata – nom provenant d'un mot huron-iroquois signifiant « lieu de rencontre » – a pris d'abord le nom de canton de March et a été colonisé au début des années 1800 par des immigrants d'Angleterre, d'Écosse et d'Irlande. Constitué ville en 1978, Kanata regroupait alors le canton de March et des parties des cantons de Goulbourn et de Nepean. Kanata abrite aussi le Centre Corel, les Sénateurs d'Ottawa et bon nombre de géants de la haute technologie, dont Nortel, Cisco Systems, Inc., Alcatel, HP et Mitel.



LE CENTRE COREL.

(suite à la page suivante)

150



Être, connaître, devenir

lodysee.ca

La seule école Primaire de langue française de la région offrant un programme d'études international.

Notre mission...

...sensibiliser les élèves à l'internationalisme et promouvoir une excellence académique tout en favorisant le développement d'une personne active et responsable prête à affronter les défis de demain.

Nouvel établissement

Centre des Petits d'Ottawa
745-1446

Centre éducatif préscolaire



L'ODYSSÉE

collège international inc.

1151, rue North River Ottawa K1K 3W5 (613) 562-4710

Burns

Aménagement paysager et entretien
Landscape Maintenance

1875 Route 200
Limoges, Ontario
K0A 2M0

Robert Burns
Phone : 613-443-9977
Fax : 613-443-1788

Spécialiste professionnel d'entretien 4 saisons

Une riche histoire ...



Nepean



LE MONUMENT COMMÉMORATIF DE LA GUERRE DE NEPEAN.

Tirant son nom de Sir Evan Nepean, chef de la branche coloniale du Bureau des affaires intérieures britannique, le canton de Nepean a été colonisé par des soldats de la Révolution américaine de 1783. Nombre de parties d'Ottawa – dont le centre-ville actuel, ont fait à l'époque partie de Nepean. Celle-ci est devenue une ville en 1978 après avoir connu une croissance résidentielle, industrielle et commerciale exceptionnelle, surtout dans le secteur de la haute technologie.

Osgoode



LE MUSÉE DE LA SOCIÉTÉ HISTORIQUE DU CANTON D'OSGOODE.

Connu à l'origine sous le nom d'Osgoode Station, ce canton, situé le long de la rivière Rideau, a été établi en 1798 et constitué en 1850. C'est dans les années 1840 qu'une forte communauté très liée, composée surtout d'Irlandais catholiques, commence à coloniser l'endroit. Osgoode tire son nom de William Osgoode, premier juge en chef du Haut-Canada.

Ottawa



LE CANAL RIDEAU.

Ottawa portait à l'origine le nom de Bytown, petit établissement nommé en l'honneur du colonel John By, ingénieur britannique qui a supervisé la construction du canal Rideau entre 1826 et 1832. Le canal a été construit initialement comme moyen d'approvisionnement et de défense à partir de Kingston, avant de devenir le noyau de croissance de la ville. Au XIX^e siècle, la rivière des Outaouais, qu'avaient empruntée auparavant les Autochtones puis des voyageurs pour se rendre au cœur du continent, a été le fondement de la première industrie d'Ottawa, le bois de construction. Bytown a été constitué sous le nom d'Ottawa en 1855.

Canton de Rideau



L'ANCIEN HÔTEL DE VILLE DE NORTH GOWER.

Bon nombre des premiers colons de ce canton étaient des Loyalistes qui s'étaient établis dans la région à la fin des années 1700. Nommé en l'honneur du canal Rideau, le canton de Rideau a été créé en 1974 par la fusion des cantons de Marlborough et de North Gower ainsi que du village de Manotick.

Rockcliffe Park



LE PARC ROCKLIFFE.

Le village de Rockcliffe Park a été établi en 1908. Rockcliffe abrite des résidents et des bâtiments importants, notamment le manoir McKay, Rideau Hall – résidence officielle du gouverneur général du Canada –, la résidence du premier ministre du Canada, Waterstone – où loge actuellement l'ambassadeur du Japon, et Storneway, résidence du chef de l'Opposition. Même aujourd'hui, la plus grande partie de Rockcliffe est composée de boisés que sillonnent très peu de trottoirs, tout en demeurant relativement inaccessible au trafic de passage.

(suite à la page suivante)

150

Une riche histoire ...

Vanier



ÉRABLIÈRE À VANIER.

En 1908, les collectivités de Janeville, Clarkstown et Clandeboye fusionnent pour créer le village d'Eastview. Constitué plus tard ville en 1913, puis cité en 1963, Estview prend le nom de Vanier en 1969 en l'honneur de l'ancien gouverneur général, Georges Vanier. Vanier a servi de résidence aux fonctionnaires aisés et aux commerçants d'Ottawa qui désiraient fuir l'activité trépidante de la ville. Au début des années 1900 arrivent des Canadiens français, dont la culture transparait encore aujourd'hui dans les magasins, boutiques et restaurants de la région.

ÉGLISE ANGLICANE ST-GEORGES
FITZROY HARBOUR

West Carleton réunissait au départ les trois cantons de Torbolton, Fitzroy et Huntley. Torbolton a été colonisé en 1824 par les officiers de l'Armée et de la Marine britanniques à qui l'on avait accordé un fonds de terre pour les remercier d'avoir servi pendant les guerres napoléoniennes. Le canton de Fitzroy a pris naissance près de Chats Falls à Fitzroy Harbour où une chute de bois acheminait les billes dans la rivière des Outaouais jusqu'aux scieries de Bytown. Le canton de Huntley a été colonisé dans les années 1820 par des familles anglaises et des réfugiés irlandais qui ont défriché les terres à des fins agricoles. Les trois ont fusionné sous le nom de canton de West Carleton en 1974.

Tournée vers l'avenir

Grâce à sa riche histoire, la ville regarde avec confiance vers l'avenir. La Ville d'Ottawa offre une belle combinaison de styles de vie ruraux et urbains. Bilingue et multiculturelle, fortement orientée sur la technologie et ouverte à la mondialisation, Ottawa est impatiente de relever de nouveaux défis et d'explorer de nouvelles voies stimulantes.



Fiers de souligner votre
150^e
anniversaire!

Carl Thibault
VEHICULES D'URGENCE
EMERGENCY VEHICLES

www.thibaultfiretrucks.com

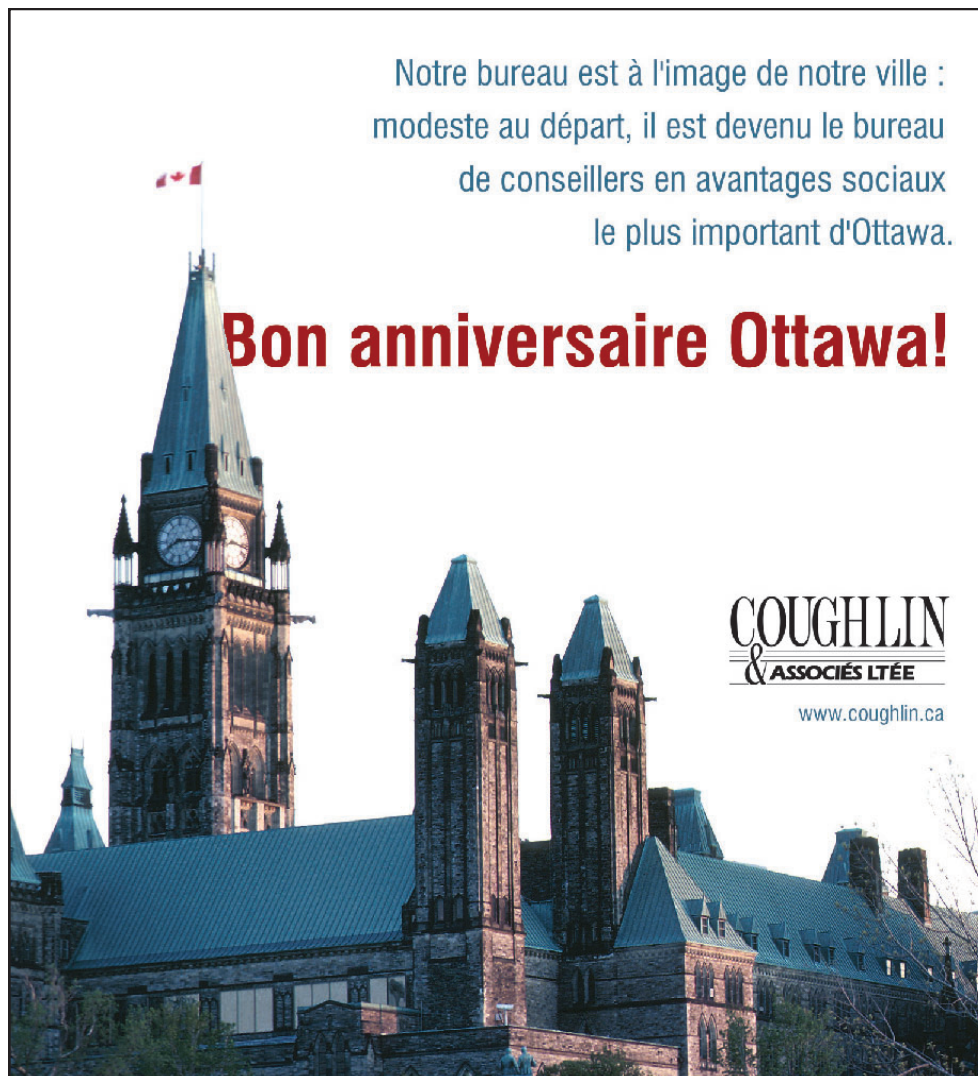


Renouvelez votre quotidien avec
LeDroit
cyberpresse.ca

Votre monde, votre quotidien.
562-0555

Notre bureau est à l'image de notre ville :
modeste au départ, il est devenu le bureau
de conseillers en avantages sociaux
le plus important d'Ottawa.

Bon anniversaire Ottawa!



COUGHLIN
& ASSOCIÉS LTÉE
www.coughlin.ca

LE DROIT, OTTAWA-GATINEAU, JEUDI 10 NOVEMBRE 2005

Une capsule historique pour commémorer le 150^e anniversaire

À l'occasion du 150^e anniversaire de la Ville d'Ottawa, une capsule historique sera créée afin de faire concrètement voir aux générations futures ce qu'étaient en 2005 la ville, son administration municipale et sa vie communautaire dans les 21 quartiers constitutifs. Il s'agit d'un contenant spécialement conçu qui préservera la mémoire collective d'ici au 200^e anniversaire de la Ville. Pendant les 50 ans compris entre 2005 et 2055, la capsule sera conservée dans les archives municipales.

En voici le contenu proposé :

- lettre du maire aux générations à venir;
- proclamation du 150^e anniversaire par le maire;
- photo des membres du conseil municipal;
- souvenirs du 150^e anniversaire (objets non métalliques, dont le tee-shirt portant le logo de cet anniversaire);
- album de découpages décrivant les activités communautaires de 2005 dans chaque quartier.

Album de découpages

Dans un projet en cours, les conseillers de quartier réunissent des souvenirs tant des activités marquantes que de la vie quotidienne dans les quartiers en 2005. Les découpages en question seront assemblés dans un album représentatif de toute la Ville. Chaque quartier aura droit à quatre pages et à un « chapitre » de l'album.

La capsule même est conçue pour durer indéfiniment et une diversité d'articles s'y retrouveront. Les quartiers ont reçu toutes sortes d'objets : photos en noir et blanc, extraits de journaux, témoignages personnels, CD, DVD, etc. Chaque souvenir s'accompagne d'un résumé en un paragraphe évoquant son importance en 2005.

Cérémonie et scellement de la Capsule historique

Les articles assemblés par les conseillers pendant l'année pour la Capsule historique seront présentés publiquement et scellés à l'occasion de la fête de Noël de la mairie le 16 décembre prochain.

Voici des initiatives relevant du 150^e anniversaire : Programme des legs communautaire, Scène Ottawa 150 au Festival des tulipes, programme Ville Verte, exposition « Ottawa se révèle : Images à travers le temps » des Archives d'Ottawa et exposition

« Vue de l'intérieur » avec des objets tirés des collections du Musée du domaine Billings d'Ottawa, du Muséovillage du patrimoine de Cumberland et des Archives de la Ville d'Ottawa et avec des œuvres contemporaines de la Collection des œuvres d'art.

La Ville d'Ottawa s'est beaucoup développée en 150 ans. Cette petite ville appelée Bytown devait prendre les proportions d'une vaste agglomération urbaine en 2001 avec le regroupement d'Ottawa et de ses 11 municipalités. La Capsule historique est un moyen qui s'offre de conserver le riche patrimoine d'aujourd'hui pour les générations de demain.

Au service des personnes de 50 ans et plus,
afin de leur offrir des activités sociales, des activités culturelles,
des cours et des ateliers, des conférences, des repas, des sorties et des voyages
et tout ce qui pourrait plaire davantage aux membres.



CENTRE PAULINE-CHARRON

164, rue Jeanne-Mance
Ottawa, ON, K1L 6M3
(613) 741-0562
www.centrepaulinecharron.ca



CENTRE DE JOUR GUIGUES

159, rue Murray
Ottawa, ON, K1N 5M7
(613) 241-4070
www.centreguigues.org



CENTRE SÉRAPHIN-MARION D'ORLÉANS

6600, rue Carrière
Ottawa, ON, K1C 1J4
(613) 830-7611
www.cjsmo.org



RENDEZ-VOUS DES AÎNÉS FRANCOPHONES D'OTTAWA

3349, chemin Navan
Ottawa, ON, K4B 1H9
(613) 834-6808

Jeu-Questionnaire

Testez vos connaissances!

1. Parmi les hommes suivants, lequel a fondé Ottawa et construit le canal Rideau?

- A. Le lieutenant-colonel John By
- B. Le capitaine John LeBreton
- C. Le duc de Wellington
- D. Philemon Wright

2. Le canal Rideau comporte 49 écluses au total. Combien d'entre elles se trouvent à l'intérieur des limites de la ville d'Ottawa?

- A. 8
- B. 12
- C. 16
- D. 20



3. Sur combien d'années la construction du canal Rideau s'est-elle échelonnée?

- A. cinq
- B. six
- C. sept
- D. huit

4. À quel maçon d'origine écossaise les travaux de maçonnerie des huit premières écluses du canal Rideau ont-ils été confiés?

- A. Thomas C. Keefer
- B. Thomas McKay
- C. Nicholas Sparks
- D. Philemon Wright

5. Comment les Amérindiens appelaient-ils la rivière des Outaouais?

- A. Algonquin
- B. Asticou
- C. Kitchissippi
- D. Temiscaming

6. Quel chemin fut construit vers 1818 ou 1819 par les anciens combattants de l'Armée britannique ayant participé à la guerre de 1812? Le chemin s'étendait à partir d'une jetée située au bas des chutes des Chaudières jusqu'à leur lieu d'établissement, dans le canton de Goulbourn.

- A. Le chemin Fallowfield
- B. Le chemin Merivale
- C. Le chemin Prescott
- D. Le chemin Richmond

7. Combien de rues portaient le nom de « rue Ottawa » en 1855?

- A. une
- B. deux
- C. trois
- D. quatre

8. Le canon du midi, une bouche à feu de navire de neuf livres, fut utilisé pendant une guerre du XIX^e siècle. De quelle guerre s'agit-il?

- A. La guerre de 1812
- B. La guerre de Crimée (1852-1855)
- C. La guerre contre les Perses (1855-1857)
- D. La guerre des Boers (1899-1902)

9. La station de pompage de la rue Fleet, construite en 1874 près des plaines LeBreton, alimentait le premier réseau d'aqueduc d'Ottawa. En quelle année fut inaugurée la première usine de purification de l'eau d'Ottawa?

- A. En 1880
- B. En 1915
- C. En 1932
- D. En 1945

10. Élu en 1872, il fut le premier maire canadien-français d'Ottawa. De qui s'agit-il?



- A. Olivier Durocher
- B. Eugène Martineau
- C. Dr Pierre St. Jean
- D. Joseph-Balsora Turgeon

11. La première visite à Ottawa d'un souverain régnant sur la Grande-Bretagne eut lieu en mai 1939. Ce fut pour marquer quelle occasion?

- A. Le début de la Seconde Guerre mondiale
- B. Le décès du gouverneur général du Canada
- C. L'inauguration de l'aéroport à Uplands (aujourd'hui connu sous le nom d'Aéroport international Macdonald-Cartier)
- D. Le dévoilement du Monument commémoratif de guerre du Canada

12. À l'origine, l'édifice historique de l'hôtel de ville d'Ottawa fut construit pour accueillir quel organisme?



- A. La Carleton County Court House
- B. L'école normale d'Ottawa
- C. Le Protestant Children's Village
- D. Le Wellington Ward Market

13. Où se trouvait le premier terrain de golf d'Ottawa (quatrième au Canada)?

- A. Au parc Major
- B. Au parc McKellar
- C. Au Ottawa Hunt and Golf Club
- D. Au parc Strathcona

14. Les Silver Seven d'Ottawa étaient les précurseurs des Sénateurs d'Ottawa. Leur nom vient du fait qu'à l'époque où ils dominaient le hockey, sept joueurs de chaque équipe (plutôt que six) se disputaient le match sur la patinoire. En quelle année l'équipe a-t-elle gagné la Coupe Stanley?



- A. En 1896
- B. En 1900
- C. En 1903
- D. En 1909

15. En quelle année le service de transport en commun fut-il créé à Ottawa?



- A. En 1855
- B. En 1871
- C. En 1882
- D. En 1891



BRITANNIA ON THE BAY PRÈS D'OTTAWA, 1909.



LES PONTS BYTOWN OUVERTS EN 1954 PAR SA MAJESTÉ LA REINE ELIZABETH ET LA REINE-MÈRE



LA SEMAINE DE NETTOYAGE D'EASTVIEW, LE 15 MAI 1954.

Les réponses au Jeu-questionnaire

Testez vos connaissances!

- La réponse est A.**
Le lieutenant-colonel John By. Le duc de Wellington, maître général de l'artillerie à l'époque, nomma le lieutenant-colonel John By commandant du projet de construction du canal Rideau.
- La réponse est C.**
Le Canal Rideau compte 16 écluses au total : huit près de la rivière des Outaouais, deux à Hartwell (les 9^e et 10^e), deux à Hog's Back (les 11^e et 12^e), une à Black's Rapids (la 13^e) et trois à Long Island (les 14^e, 15^e et 16^e).
- La réponse est B.**
Le Canal Rideau fut construit en six ans, soit de 1826 à 1832.
- La réponse est B.**
Tomas McKay
- La réponse est C.**
Kitchissippi, qui signifie « grande rivière ».
- La réponse est D.**
Le chemin Richmond. La Couronne britannique offrit des terres aux anciens combattants pour les services qu'ils lui avaient rendus lors du conflit entre la Grande Bretagne et les États-Unis d'Amérique.
- La réponse est C.**
Le tronçon de la rue St-Patrick entre l'avenue King Edward et la rivière Rideau portait le nom de « rue Ottawa », tout comme la rue Waller ainsi qu'une rue située parallèlement au Transitway actuel et à la rue Fleet, aux plaines LeBreton.
- La réponse est B.**
La guerre de Crimée, de 1852 à 1855. Coulé au pays de Galles en 1807, ce canon fut offert à la garnison anglaise du Canada par l'Armée britannique. Bien qu'on ne le tire plus chaque jour à midi, il est toujours possible de l'admirer dans le parc Major.
- La réponse est C.**
Située sur l'île Lemieux, la première usine de purification de l'eau d'Ottawa fut inaugurée en 1932.
- La réponse est B.**
Eugène Martineau. Joseph-Balsora Turgeon fut élu maire de Bytown en 1853.
- La réponse est D.**
Le roi George VI et la reine Elizabeth firent le tour du Canada en mai et en juin 1939 dans le but, entre autres, de s'assurer de l'appui des Canadiens en cas de reprise des hostilités entre la Grande-Bretagne et l'Allemagne.
- La réponse est B.**
L'école normale d'Ottawa fut construite vers 1874.
- La réponse est D.**
Le premier club de golf d'Ottawa fut aménagé au parc Strathcona et demeura ouvert de 1891 à 1897.
- La réponse est C.**
Frank McGee était alors le joueur étoile de l'équipe. Cette année-là, il a compté 14 buts en six parties de la saison régulière et en a inscrit sept autres lors des quatre parties des séries éliminatoires.
- La réponse est B.**
L'Ottawa City Passenger Railway Company (Compagnie de chemin de fer à passagers de la cité d'Ottawa) exploitait une voie ferrée qui s'étendait de New Edinburgh au pont des Chaudières. Lorsque le temps le permettait, elle transportait les habitants dans des tramways tirés par des chevaux et, quand l'état des routes se détériorait, dans des omnibus et des carrioles. Les premiers tramways électriques furent mis en service en 1891.

De 0 à 4 points. Pas très bon. Vous en avez beaucoup à apprendre sur l'histoire captivante d'Ottawa! Rendez-vous sans tarder au musée, à la bibliothèque ou aux Archives pour en savoir davantage sur notre patrimoine.



Ville d'Ottawa vers 1855

Félicitations à la Ville d'Ottawa

L'archidiocèse d'Ottawa a fait partie des 150 années d'histoire de la ville d'Ottawa. Nous nous en réjouissons et félicitons tous les citoyennes et citoyens de notre belle ville.

†Mgr Marcel Gervais
Archevêque d'Ottawa

1247 Place Kilborn, Ottawa, On. K1H 6K9
Tél. : (613) 738-5025
Téléc. : (613) 738-0130
www.ecclesia-ottawa.org



Ottawa : 150 ans déjà!

Viser toujours plus haut...
Voir toujours plus loin!



Depuis 150 ans la Ville d'Ottawa s'est bâtie pour être un endroit prospère où il fait bon vivre et s'y établir. Le Regroupement des gens d'affaires de la Capitale nationale (RGA) est fier de s'associer à la Ville d'Ottawa et à toute sa population afin de fêter son 150^e anniversaire.

La grande région de la capitale nationale regorge d'entreprises pour qui l'excellence est la norme quotidienne et c'est pourquoi le RGA remet, depuis 20 ans, ses prix d'excellence pour mettre en lumière des entreprises d'ici, dirigées par des gens d'affaires passionnés.

Venez célébrer l'excellence en affaires avec nous, lors du **Gala de l'excellence du RGA**, le 8 avril prochain, au Centre des congrès d'Ottawa!

www.rga.ca



Le
Regroupement
des gens
d'affaires
de la Capitale nationale

Les musées et sites historiques : des endroits à découvrir

Prenez rendez-vous avec l'histoire et visitez l'un des nombreux musées et sites historiques et patrimoniaux d'Ottawa. Ottawa a une riche histoire à découvrir, qu'il s'agisse de celle de ses familles fondatrices, de villes historiques en pleine activité ou encore d'un abri nucléaire construit pour le gouvernement canadien.

Site historique du domaine Billings, 2100, rue Cabot

Avec ses pelouses d'un vert émeraude et ses jardins colorés, le domaine Billings est le joyau sur la couronne d'Ottawa. Le site commémore l'une des familles fondatrices d'Ottawa – les Billings, qui ont prospéré à cet endroit pendant plus de cinq générations entre 1812 et 1975 – en mettant particulièrement l'accent sur le lien entre chaque génération et la terre.

Village musée du patrimoine de Cumberland, 2490, ancien chemin Montréal

Situé dans la partie est de la ville, ce musée vivant explore la vie dans les villages et les régions rurales franco-ontariennes dans la vallée inférieure de l'Outaouais entre 1890 et 1930. D'une superficie de 100 acres, l'endroit compte 28 bâtiments patrimoniaux, dont une scierie fonctionnelle, une école d'une classe, une caserne et d'autres exemples de la vie rurale pendant la Dépression. Des interprètes costumés transportent les visiteurs à une époque où la technologie d'aujourd'hui ne semblait aucunement plausible.

(suite à la page suivante)

LIEU HISTORIQUE NATIONAL DU MUSÉE
DU DOMAINE BILLINGS.

FÉLICITATIONS

Nous sommes fiers d'être associé au 150^e anniversaire de la ville d'Ottawa et aux projets d'améliorations.



MAURICE YELLE LTD.

EXCAVATION • DÉNEIGEMENT • LOCATION D'ÉQUIPEMENTS



1571, chemin Star Top, Ottawa (Ontario) K1B 3W5
Tél. : (613) 746-0514 Téléc. : (613) 746-5124

Les musées et sites historiques : des endroits à découvrir

Site historique de Pinhey's Point, 270, chemin Pinhey's Point

S'étendant sur plus de 88 acres dans la partie ouest de la ville, Pinhey's Point raconte l'histoire de Hamnett Pinhey et de sa famille pendant leur vie parmi l'élite du Haut-Canada. Pendant la semaine, les visiteurs peuvent faire une visite guidée de la maison de pierres et des ruines de l'église St. Mary's, avec en arrière-plan des paysages époustouflants de la rivière. La fin de semaine, des interprètes, en costumes d'époque, aident les visiteurs à revivre les premiers jours de ce domaine.

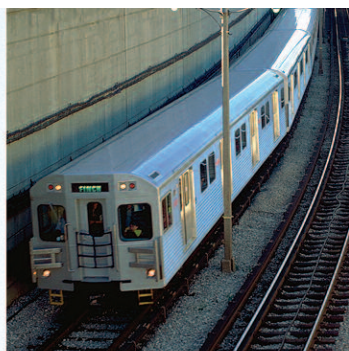
Les Archives de la Ville d'Ottawa, 111, promenade Sussex

Les Archives sont un centre de programmes et de préservation du patrimoine local. Les Archives ont pour but d'identifier, d'acquérir et de préserver les dossiers des gouvernements municipaux et du secteur privé, qu'il s'agisse de particuliers, de groupes communautaires ou d'entreprises de la ville d'Ottawa. La salle de consultation aux Archives est fort prisée des chercheurs et auteurs locaux qui désirent se renseigner sur le passé d'Ottawa.

(suite à la page suivante)



LIEU HISTORIQUE
PINHEY'S POINT.



On vous transporte jour après jour

Nous transportons des millions de personnes, partout en Ontario, tous les jours. Comment?

L'O-Train à Ottawa, fiable et d'allure moderne. Les voitures de transport régional LRC de VIA Rail. Les trains de banlieue de la société GO Transit et les voitures de métro de la TTC à Toronto. Des services de maintenance qui contribuent à faire rouler les trains ontariens à l'heure et en respectant les budgets.

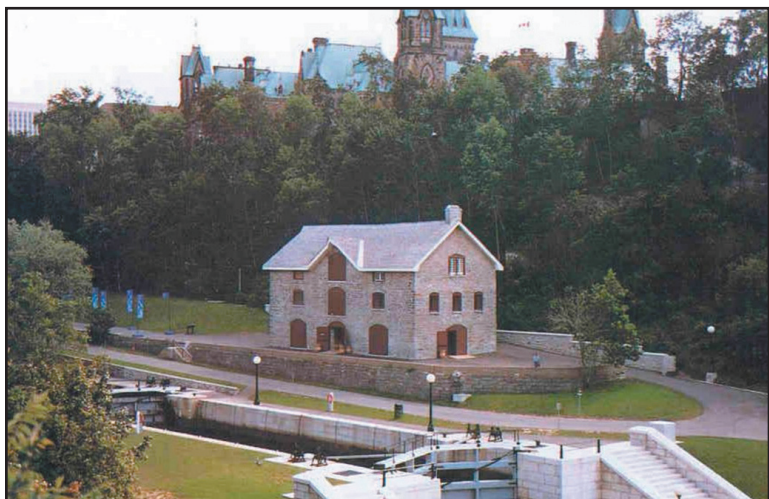
En fait, nous sommes le principal fournisseur de véhicules ferroviaires pour le transport de passagers au monde. Et nous en fabriquons ici même dans la province, tant pour le marché canadien que pour l'exportation.

Si vous voyagez par rail en Ontario, il y a de bonnes chances que vous le fassiez grâce à un produit Bombardier. Des solutions efficaces pour le transport en commun. Nous en faisons notre affaire.

www.bombardier.com

BOMBARDIER

Musées communautaires



LOGÉ DANS L'ÉDIFICE DE PIERRES, LE PLUS ÂGÉ D'OTTAWA, LE MUSÉE BYTOWN RETRACE L'HISTOIRE DES PREMIÈRES ANNÉES DE LA VILLE D'OTTAWA.

Le musée et société historique du canton d'Osgoode, 7814, rue Laurence,

à Vernon, présente une vue détaillée du développement agricole, de la vie des pionniers et des habitants d'Osgoode, à partir de ses humbles débuts en 1826 jusqu'à aujourd'hui.

Le musée Goulbourn, 2064 chemin Huntley, Stittsville,

présente une chronique de la vie rurale à partir du début de la colonisation militaire de Richmond en 1818, et une exposition de ressources sur la vie communautaire locale.

Le musée Bytown, 1, voie du Canal,

logé dans le plus vieux bâtiment en pierres d'Ottawa, retrace l'histoire des premières années d'Ottawa à partir de la construction du canal Rideau jusqu'à l'émergence de la ville comme capitale du Canada.

(suite à la page suivante)



Capline LTD.
Your Fashion Place

*Votre destination
Mode*

World Exchange Plaza,
111, rue Albert, Ottawa, Ontario
(613) 233-2488



Chers concitoyens et concitoyennes,

À titre de résident et de député fédéral d'Ottawa-Orléans, j'aimerais profiter du 150^e anniversaire de la constitution d'Ottawa pour exprimer tout l'attachement que je porte à notre capitale et ses citoyens. Au-delà des grands événements qui ont marqué son histoire, il y a les gens qui ont fait de cette ville un icône de la nation canadienne.

Soyons fiers de nos réalisations, de notre prospérité et de notre riche patrimoine. Profitons aussi de l'occasion pour fraterniser et échanger de bons souvenirs.

Bon anniversaire Ottawa!

M. Godbout
Marc Godbout, député
Ottawa-Orléans



Madeleine Meilleur, MPP/députée
Ottawa-Vanier



Ottawa - 150 ans - Bravo!

Bureau de circonscription / Constituency Office :
237 ch. Montreal Road
Ottawa, ON K1L 6C7
(613) 744-4484
mmeilleur.mpp.co@liberal.ola.org

**Services environnementaux
et d'ingénierie du sol**

Des solutions qui résistent au temps

En activité en Ontario depuis 45 ans, nous faisons partie du milieu des affaires local. Notre croissance et l'élargissement de nos services ont toujours été en conformité avec les besoins de notre clientèle. Notre engagement envers nos collectivités et nos clients nous aide à comprendre ce qui est important, car nous vivons là où vous vivez.

Des solutions viables pour tout le monde

Par le biais de nos services environnementaux et d'ingénierie du sol, nous nous efforçons de planifier le développement de la Terre, tout en préservant son intégrité.

eau

terre

**Félicitations
à la Ville d'Ottawa
à l'occasion de son
150^e anniversaire**

Des problèmes mondiaux, des solutions locales

Depuis la qualité de l'air jusqu'aux changements climatiques, en passant par des infrastructures urbaines viables et la mise en valeur de ressources en harmonie avec les enjeux globaux, les répercussions locales et les besoins de la clientèle.

air



www.golder.com
solutions@golder.com
1-800-414-8314

Bureau d'Ottawa:
32, promenade Steacie
Kanata, Ontario K2K 2A9
Tél.: (613) 592-9600
Télec.: (613) 592-9601

Musées communautaires

Le musée Nepean, 16, avenue Rowley,

est situé dans la bibliothèque originale de Nepean et compte près de 12 000 objets qui racontent l'histoire de l'ancienne ville, de 1870 à aujourd'hui, en mettant l'accent sur le développement suburbain entre 1946 et 2005.

Le Diefenbunker, 3911, chemin Carp,

est une installation de 100 000 pieds carrés construite pendant la guerre froide pour loger le gouvernement canadien en cas d'attaque nucléaire. Visitez la chambre forte de la Banque du Canada, les bureaux du premier ministre, les studios de radio de Radio-Canada et plus encore.

La meunerie Watson,

à Dickinson Square à Manotick, est un moulin à broyer le grain fonctionnel. C'est l'un des exemples les mieux préservés de l'architecture des moulins du XIX^e siècle mais aussi le seul site patrimonial industriel en exploitation au sein de la ville d'Ottawa.

Pour plus de renseignements au sujet de ces musées ou du patrimoine d'Ottawa, visitez le site Internet www.ottawa.ca/heritage ou composez le 3-1-1.



LE DIEFENBUNKER A ÉTÉ CONSTRUIT
POUR ABRITER LE GOUVERNEMENT CANADIEN
EN CAS D'ATTAQUE NUCLÉAIRE.

Musée canadien de la guerre



Pour une **visite** qui
passera à l'histoire!

Musée canadien des civilisations



ENTRÉE GRATUITE aux deux musées
le 11 novembre, jour du Souvenir.



(819) 776-8600

www.museedelaguerre.ca 1, place Vimy, Ottawa



(819) 776-7000

www.civilisations.ca 100, rue Laurier, Gatineau

Canada

Bon 150^e!

À l'affiche
au **MIFO**

Centre culturel d'Orléans :

- Les spectacles de vos artistes francophones préférés;
- Deux ligues d'improvisation (jeunes et adultes);
 - Une galerie d'art;
- Les petits pinceaux (garderies);
 - La Ribouldingue (service d'animation parascolaire);
 - Des camps d'été;
- Des cours d'initiation aux arts (jeunes et adultes);
- Des salles pour vos événements.

On vous attend! 

 mifo

MOUVEMENT D'IMPLICATION FRANCOPHONE D'ORLÉANS
Centre culturel d'Orléans, 6600, rue Carrière, Orléans, ON K1C 1J4
(613) 830-MIFO • Téléc. : (613) 830-8076 • Courriel : info@mifo.net • www.mifo.net

Le transport en commun à Ottawa : riche en histoire, mais tourné vers l'avenir

L'origine du transport collectif à Ottawa remonte même plus loin que la naissance du Canada. La Passenger Railway Company (OCPR) a été constituée en société en 1866 et a commencé à exercer ses activités à l'été 1870. Pendant la majeure partie de l'année, elle utilisait six voitures tirées par 36 chevaux. À l'hiver, cinq bobsleighs fixés à des attelages de chevaux servaient à transporter les passagers dans les rues du centre-ville d'Ottawa.

En 1891, deux hommes d'affaires de la localité, Thomas Ahearn et Warren Soper, désirant promouvoir les bienfaits de l'électricité, ont livré une certaine concurrence à la OCPR. Les deux entrepreneurs ont mis sur pied l'Ottawa Electric Street Railway, qui utilisait quatre voitures mues par l'électricité pour transporter les passagers de la rue Albert jusqu'au parc Lansdowne, en passant par la rue Bank. Pour circuler dans la neige, des brosses rotatives et versoirs

étaient fixés à l'avant des voitures. Celles-ci étaient également dotées d'appareils de chauffage, la société de transport devenant ainsi la première dans le monde entier à utiliser des chaufferettes électriques dans ses tramways – l'une des nombreuses innovations survenues à Ottawa.

L'Ottawa Electric Street Railway a fait l'acquisition de l'Ottawa City Passenger Railway en 1893, donnant ainsi naissance à l'Ottawa Electric Railway (OER). Durant cette première année, la société a transporté 4,1 millions de passagers. En 1924, la OER a mis en service les autobus qui finiraient par envahir les rues de la ville.

En 1947, mécontent d'une hausse proposée des tarifs, le Conseil municipal a cherché à prendre le contrôle de la OER. La prise en charge a fait l'objet d'un référendum, les citoyens d'Ottawa

votant « oui » à une écrasante majorité. La ville a fait l'acquisition de la OER en 1948 et l'Ottawa Transportation Company (OTC) est née. Dans les années 50, afin de satisfaire la demande associée au boom de l'après-guerre, la OTC a délaissé la plupart de ses tramways pour adopter l'autobus : elle a retiré les voies ferrées et fait l'acquisition d'un plus grand nombre d'autobus. En 1959, les tramways circulaient pour la dernière fois dans les rues de la ville.

En 1972, après que le gouvernement régional eût été constitué, la OTC devenait OC Transpo. De nouveaux circuits étaient mis en place pour desservir les citoyens à l'extérieur des limites de la ville. Quarante-cinq nouveaux autobus GM ont été achetés et 75 chauffeurs ont été embauchés pour satisfaire à la demande.

Fière de son histoire, OC Transpo a cherché à préserver certains de ses

véhicules qui appartiennent au passé. La société de transport a ainsi conservé un autobus Twin de 1953, deux autobus de la GMC de 1959 et 1961, et a même entrepris de remettre en état un tramway de 1917 qui circulait à Ottawa jusque dans les années 50. Le tramway 696, bâti à Ottawa, a été récupéré d'un champ où il avait été relégué à proximité d'un musée ferroviaire et finira par retrouver sa splendeur d'antan.

(suite à la page suivante)



UN TRAMWAY,
ANCÊTRE DE NOS AUTOBUS.



Jacques
Legendre

Conseiller Rideau-Rockcliffe
580-2483
jacques.legendre@ottawa.ca
www.rideau-rockcliffe.com

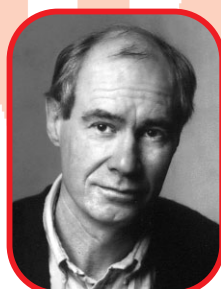


Michel
Bellemare

Conseiller municipal
Beacon Hill - Cyrville
580-2481
michel.bellemare@ottawa.ca

*C'est avec grande fierté
que nous soulignons le
150^e anniversaire
de la Ville d'Ottawa!*

*Bonne fête à tous
et à toutes!*



Clive
Doucet

Conseiller municipal
Capitale
580-2487
clive.doucet@ottawa.ca
www.clivedoucet.com



Maria
McRae

Conseillère municipale
Rivière
580-2486
maria.mcrae@ottawa.ca



Peter
Hume

Conseiller municipal
Alta Vista
580-2488
peter.hume@ottawa.ca

City of
Ville d'**Ottawa**

La Nouvelle
Scène

Joyeux anniversaire Ottawa!

Les arts animent la flamme de l'identité et de l'appartenance à une communauté.

Que les 150 bougies de nos célébrations éclairent notre vision et nos ambitions!



www.nouvellescene.com
241-2727

Venez célébrer avec nous!

150

Cahier publicitaire

Le Transitway : le réseau de transport rapide par autobus

C'est en 1983 qu'était aménagé le tout premier tronçon du Transitway. Novateur, adaptable, sécuritaire et efficace, ce concept est révolutionnaire dans sa simplicité. Voie réservée exclusivement aux autobus et reliant les banlieues au centre-ville, le Transitway permet aux autobus de rouler jusqu'à 80 km/h tout en contournant la plupart des bouchons de circulation durant les heures de pointe. Ce fut le tout premier réseau de transport rapide par autobus en Amérique du Nord et la preuve que des services de transport en commun efficaces, rapides et abordables étaient à la portée de villes plus petites.

Grâce à l'aménagement du Transitway, OC Transpo n'a pas eu à acquérir les 145 autobus additionnels dont, par ailleurs, elle aurait eu besoin. Cela lui a permis d'économiser 58 millions de dollars en frais d'immobilisations et 25 millions de dollars en frais d'exploitation annuels. La popularité du Transitway a donné lieu à un aménagement plus poussé au centre-ville et à proximité des principales stations. Plusieurs milliers de nouvelles unités d'habitation ont été construites près des stations et les établissements commerciaux ont pris beaucoup d'ampleur en raison de l'accroissement de la clientèle qui y a accès grâce au transport en commun.

Aujourd'hui, le Transitway transporte tous les jours plus de 235 000 usagers et quelque 10 000 usagers à l'heure durant les périodes de pointe. Il compte 35 stations. Le réseau s'étend sur une distance totale de 31 km, en plus de 29 km de voies réservées aux autobus le long des autoroutes, des promenades et des rues achalandées du centre-ville. Cela lui permet de transporter un plus grand nombre de passagers que toute autre ville de taille comparable, et ce à des coûts d'immobilisations, par usager, moins élevés que ceux de tout autre réseau de transport rapide en Amérique du Nord.

Par ailleurs, les parcs-o-bus offrent à nombre des usagers un accès commode au Transitway. Dotés de près de 4 000 places de stationnement, les huit terrains qui permettent aux usagers de garer leur voiture avant de prendre place à bord d'un autobus à l'une des stations attenantes au Transitway, sont généralement bondés. On cherche actuellement à aménager des places de stationnement additionnelles à proximité de ces points d'accès achalandés pour permettre à d'autres clients de tirer parti des mêmes services.

Le succès du Transitway en a fait un modèle d'étude partout dans le monde. Des planificateurs des services de transport en commun de partout en Amérique du Nord, de Nouvelle-Zélande, du Japon et du Moyen-Orient viennent à Ottawa pour en découvrir les avantages. Les agglomérations cherchent toutes à réduire la congestion routière et à améliorer le temps de déplacement mais d'autres sont avides de savoir de quelle façon elles peuvent, elles aussi, profiter de ces atouts.

(suite à la page suivante)



STATION
GREENBORO



LE RÉSEAU DE TRANSPORT
PAR AUTOBUS.

Le service O-Train : une autre grande première en Amérique du Nord



L'O-TRAIN
DE LA VILLE D'OTTAWA.

En octobre 2001, par suite de l'ajout du train léger, le réseau de transport rapide d'OC Transpo a pris de l'ampleur. Le Service O-Train est une autre innovation nord-américaine mettant en vedette des voitures de train profilées et élégantes Talent fabriquées par Bombardier. Les trains circulent sur huit kilomètres de voies ferrées existantes, depuis le sud de la ville jusqu'à la périphérie du centre-ville.

Les voies ferrées servent également à d'autres types de circulation ferroviaire et pour cette raison, OC Transpo est aussi devenue une société de transport ferroviaire (appelée Chemin de fer de la capitale). Pendant la nuit, les voies ferrées servent au transport des marchandises et de 6 h environ à minuit, elles sont utilisées par le Service O-Train. Les trains, à un seul conducteur, croisent deux autres lignes ferroviaires, une ligne de transport de marchandise ainsi qu'une importante ligne de transport interurbain de pas-

sagers de VIA Rail Canada. Pour assurer un niveau de sécurité optimal, l'O-Train s'appuie sur une technologie de pointe, notamment un système de signalisation Indusi qui arrêterait automatiquement le train si le signal n'était pas vert.

Cinq arrêts jalonnent la ligne ferroviaire, soit Greenboro, une importante rue commerciale; d'importants centres d'affaires; l'université Carleton ainsi que le lac Dow, un attrait touristique. Chaque train est composé de trois wagons pouvant accueillir 285 passagers. Le train passe aux quinze minutes et le service ferroviaire est parfaitement intégré au service d'autobus. Les clients peuvent utiliser leur laissez-passer d'autobus pour voyager à bord du O-Train et les correspondances sont valides pour les deux modes de transport. Aux deux extrémités de la ligne ferroviaire, il y a une station du Transitway et les autobus desservent les cinq stations du O-Train.

(suite à la page suivante)

BON
150^e
ANNIVERSAIRE
OTTAWA

La Cité collégiale offre ses meilleurs vœux aux personnes qui ont contribué au développement de la ville depuis 150 ans.

la **cité** collégiale

www.lacitecollegiale.com


RAIL TERM

Bon anniversaire Ottawa!

Nous assurons au O-Train un service sûr et confortable

Tél. : 514-420-1200

PRODUCTEUR
DU


Ottawa

AVOIR L'AUDACE

DE RÉALISER

AVEC PASSION,

AUTHENTICITÉ

ET RÉFLEXION.

GESTION

DE PROJET

RELATIONS

GOVERNEMENTALES

COGITARE

FIER PRODUCTEUR DU
150^e ANNIVERSAIRE DE LA VILLE D'OTTAWA ET
DU FESTIVAL CANADIEN DES TULIPES

COGITARE.CA

112, RUE NELSON BUREAU 203 OTTAWA ON K1N 7R5



LE CHEMIN HURDMAN.

LE TRAIN LÉGER,
UN MOYEN DE TRANSPORT FORT APPRÉCIÉ.

Offrir un service de qualité supérieure

L'essor que connaît Ottawa, joint à l'augmentation du nombre d'usagers de l'autobus, pose de nombreux défis pour OC Transpo. Au cours des cinq dernières années, l'achalandage a augmenté de 19 %, passant à 89 millions d'usagers par année. La distance parcourue s'est également accrue de 3.6 millions de km par année, ce qui représente une hausse de 7 %. Dans l'intervalle, la fiche de sécurité d'OC Transpo demeure impressionnante. Primée à plusieurs reprises par l'ACTU et l'APTA pour sa fiche de sécurité remarquable, OC Transpo a connu une baisse de son nombre d'accidents de 25 % au cours de cette période quinquennale.

Plusieurs initiatives ont été mises en oeuvre pour répondre aux besoins des clients. Le Service O-Train est entièrement accessible aux personnes à mobilité réduite, à l'instar de tous les nouveaux autobus de la société. En 1998, OC Transpo a commencé à faire l'acquisition d'autobus à plancher surbaissé et elle augmente peu à peu le nombre de ses circuits entièrement accessibles. Les véhicules à plancher surbaissé composent aujourd'hui 58 % des 912 véhicules de son parc.

Les circuits accessibles facilitent l'embarquement de tous les clients, surtout les personnes âgées et ceux ayant une déficience. Bien qu'un réseau de transport adapté offrant un service porte-à-porte, comme Para Transpo, demeure indispensable, grâce aux améliorations en matière d'accessibilité apportées au réseau de transport ordinaire, certains clients de Para Transpo devraient pouvoir utiliser le transport régulier pour tout au moins une partie de leurs déplacements. Pour faire en sorte que les clients ayant des besoins spéciaux puissent profiter de bons services, les chauffeurs des autobus conventionnels suivent une formation pour apprendre à utiliser les dispositifs comme les rampes d'accès et les dispositifs permettant d'abaisser le plancher à l'avant, en plus de recevoir une formation de sensibilisation aux besoins des passagers.

Bien sûr, nombre des résidents n'ont aucun problème de mobilité et peuvent choisir de se déplacer à vélo plutôt qu'en autobus. Par le biais de son programme Vélo-bus, OC Transpo a installé des supports pour bicyclettes à l'avant de plus de 250 autobus. Ces supports sont installés au printemps et retirés à l'automne. Ils permettent aux banlieusards et à ceux et celles qui s'adonnent à la bicyclette de rehausser leur expérience du vélo.

Lorsque ce programme a été lancé à titre de projet-pilote en 1999, les autobus d'un seul circuit étaient dotés de supports à bicyclettes. Cette année, le programme vise 11 circuits, tous d'importants circuits interurbains.

Le programme continue d'avoir du succès, le taux d'utilisation ayant doublé à la fin de la première année et augmenté à deux chiffres chaque année depuis. Les supports pour vélos finiront par être installés sur tout le réseau de circuits interurbains : les cyclistes pourront ainsi effectuer une partie de leur trajet à vélo pour se rendre au travail ou encore, pour rencontrer des amis le dimanche en vue d'une excursion à bicyclette sur l'un ou l'autre des nombreux sentiers récréatifs d'Ottawa.

Par ailleurs, afin d'assurer la sécurité de ses clients et de la collectivité, OC Transpo a mis sur pied un programme de surveillance communautaire faisant intervenir ses chauffeurs. Ce programme – également le premier du genre – s'appelle TRANSECURE. Les employés communiquent avec leur centre de commande au moyen d'un émetteur-récepteur afin de signaler toute personne qui a besoin d'aide ou encore, des crimes en cours. Le centre de commande est raccordé aux services de police, d'ambulance et d'incendie qui peuvent être dépêchés sur les lieux en quelques minutes seulement. La mise sur pied du programme n'a pas réellement changé ce que les employés faisaient déjà, mais a simplement officialisé le processus. Du fait que près de 2000 employés travaillent dans les rues d'Ottawa la majeure partie de la journée, ce sont là 4000 paires d'yeux et d'oreilles qui sont à l'affût de ce qui se passe dans la collectivité.

Tous les mois, un comité choisit le meilleur appel TRANSECURE. Chaque année se tient une cérémonie au cours de laquelle on rend hommage aux 12 employés qui ont fait le meilleur appel du mois en faisant ressortir tous les efforts qu'ils déploient pour venir en aide aux citoyens. Enfin, l'employé TRANSECURE de l'année est choisi parmi ces 12 chauffeurs. Les gagnants antérieurs sont des personnes qui ont retrouvé des enfants égarés, sauvé la vie de personnes, empêché la perpétration de crimes, voire mis un terme à un crime en cours, en plus de rescaper des familles dans des immeubles en flammes. L'un des héros TRANSECURE d'OC Transpo, Daniel Dorion, a même reçu un prix pour bravoure de la Gouverneure générale.

(suite à la page suivante)

Tracer l'avenir

Par suite de la récente fusion de la Ville d'Ottawa et de l'élimination de ses anciennes frontières, une expansion de services s'imposait. Dans nombre de régions rurales, les services de transport en commun seront bientôt implantés ou élargis. Pour certaines agglomérations à la périphérie de la ville, les services ruraux se traduiront par un accroissement du nombre d'autobus durant les périodes de pointe et la mise en place de circuits réguliers locaux. Les résidents d'autres agglomérations périphériques pourront se prévaloir d'un réseau de petits parcs-o-bus d'où ils pourront monter à bord d'un autobus d'OC Transpo pour aller travailler au centre-ville.

Des partenariats seront conclus avec des sociétés privées de transport par autobus qui assurent actuellement le transport en ville des habitants des villages et municipalités. Il en résultera la promotion des services en général, des correspondances plus commodées et plus nombreuses, en plus de modes de transport de rechange à la place des voitures à passer unique qui ne font qu'intensifier la pollution et les bouchons de circulation.

La nouvelle Ville élabore actuellement son Plan directeur et le Plan directeur des transports qui accorderont la préséance au transport en commun plutôt qu'à l'utilisation de la voiture personnelle. Le processus de révision de ces plans est en cours : on se penchera sur tous les corridors et les technologies dans le cadre du processus d'évaluation, que ce soit le prolongement du Transitway ou l'aménagement de nouvelles lignes ferroviaires.

Ottawa s'engage à assurer la croissance intelligente pour faire en sorte que la ville continue de croître et de prospérer tout en préservant la qualité de vie chère à ses citoyens. L'une des façons d'y parvenir, c'est de disposer d'un réseau de transport public de premier ordre. Il faut rendre le transport collectif plus attrayant que l'automobile, surtout durant les heures de pointe et il faut en outre travailler à modifier les habitudes des gens en implantant une culture axée sur le transport en commun. Que ce soit en poursuivant l'aménagement des stations du transport en commun, en nouant des partenariats avec des entreprises privées ou en obtenant des sources de financement soutenu, il faut que les

services du transport en commun puissent véritablement répondre aux besoins des résidents.

Ottawa continue de mettre à profit la technologie dans l'intérêt du transport collectif. Plusieurs mesures donnant la priorité au transport en commun ont été mises en œuvre à l'échelle de la ville, notamment les feux verts prioritaires pour les autobus seulement ainsi que les voies de resquillage permettant aux autobus de passer devant les longues files de voiture.

On a également entrepris de mettre en place en 2002 un sous-système intelligent de transport en commun en commençant par les toutes dernières acquisitions du parc d'autobus déployés sur les circuits interurbains. Cette installation, qui va beaucoup plus loin que le Système de positionnement global, offrira au centre de commande des données en temps réel sur l'état et l'emplacement des autobus. Il en résultera une hausse de l'efficacité de l'utilisation du parc ainsi que des données plus exactes et à jour pour les clients. Du fait que le matériel informatisé à bord des véhicules peut être mis

à jour à distance sans qu'on ait besoin de monter à bord de chaque autobus pour accomplir cette tâche, les coûts de la main-d'œuvre seront moins élevés. Un terminal de données mobile permettra de transmettre l'information sur l'état du véhicule, par exemple, tout trouble mécanique ou de moteur et ainsi, de détecter tôt les problèmes qui peuvent surgir. En fin de compte, cela se traduira par une baisse des coûts d'entretien et du nombre de pannes dans les rues.

Afin d'accroître encore la fiabilité du parc de véhicules, un système de données techniques sur le matériel devrait être installé à l'été. Ce système permettra aux mécaniciens d'utiliser un ordinateur portatif dans l'exercice de leurs fonctions à bord des autobus. Les ordinateurs utiliseront un réseau sans fil donnant aux utilisateurs l'accès à des données techniques concernant une pièce donnée et leur permettant de consulter instantanément tout dossier de service d'un autobus particulier. Ce système facilitera la tâche du mécanicien et permettra d'accélérer son travail.



voici la toute nouvelle

FUSION

1425, Ogilvie, Ottawa 741-3720

Une adresse depuis 31 ans

Fiers de souligner le 150^e anniversaire de notre ville

LE DROIT, OTTAWA-GATINEAU, JEUDI 10 NOVEMBRE 2005

B29



Cinquième fête de Noël du maire

Remontez le temps à la découverte d'un Noël à l'ancienne

L'année 2005 marquait le 150^e anniversaire de l'établissement d'Ottawa en tant que ville. Le 1^{er} janvier 1855, le village de Bytown devenait la ville d'Ottawa. Tout au long de 2005, la Ville et ses fiers commanditaires ont célébré le riche patrimoine d'Ottawa par le biais d'activités et de programmes spéciaux commémoratifs. L'apothéose de ces célébrations, la 5^e fête de Noël du maire, aura lieu à l'hôtel de ville au 110, avenue Laurier Ouest, le vendredi 16 décembre de 17 h 30 à 21 h 30. Venez vous joindre à nous alors que nous remonterons à travers le temps afin de ranimer des souvenirs du Noël de 1855.

Des tas d'activités amusantes sont planifiées pour votre plaisir. Découvrez un Noël d'autrefois avec des personnalités de 1855, les divertissements de l'époque et bien plus. Blottissez-vous autour des feux en plein air en dégustant une tasse de chocolat chaud délicieux et la tire sur la neige. Toutes les activités, dont le thème est 1855, auront lieu à l'extérieur, place des Festivals. L'atelier du père Noël, situé Place-Jean-Piggott, ainsi qu'une quantité de spectacles sur scène dans le Manège militaire de la place Cartier adjacent à l'hôtel de ville, sont également prévus.

Venez célébrer avec nous! Pour de plus amples renseignements, appelez les Services municipaux au 3-1-1.



DALY'S

RESTAURANT

Souper des Fêtes chez Daly's
Composez le 560-7333 pour réserver



Des Fêtes mémorables!

Table d'hôte des Fêtes, du 15 décembre au 4 janvier, à compter de 45 \$ par personne
 Buffet « sous le gui » : du 5 décembre au 23 décembre, à compter de 28 \$ par personne
 Forfaits de la veille du jour de l'An : le 31 décembre
 - (forfait 1) : réservations de 17 h à 18 h (souper seulement 63 \$),
 235 \$ par couple; comprend le souper de la veille du jour de l'An pour deux et l'hébergement dans une chambre de luxe
 - (forfait 2) : des canapés seront servis avant le souper au bar-salon «Landmarks»
 de 19 h 30 à 20 h 30 (souper seulement 145 \$), 399 \$ par couple; comprend le souper de la veille du jour de l'An pour 2 et l'hébergement dans une chambre de luxe
 Brunch du jour de l'An, le 1er janvier, à compter de 41 \$ par personne
 Souper du jour de l'An, le 1er janvier, à compter de 54 \$ par personne
 (Taxes et pourboire en sus. Selon les disponibilités et sous réserve d'occupation double)

THE WESTIN

OTTAWA

11 promenade du Colonel By
 Ottawa, Ontario K1N 9H4
www.westin.com/ottawa

MEMBER OF  STARWOOD PREFERRED GUEST™



Merci

2008094024F CDR

La Ville a beaucoup de chance de s'associer au milieu des affaires pour rendre possibles les célébrations du 150^e anniversaire d'Ottawa. Nous tenons à remercier les entreprises suivantes pour leur généreuse contribution aux célébrations tenues à Ottawa.



DIVERTISSEMENT ET VILLÉGIATURE • ENTERTAINMENT RESORT

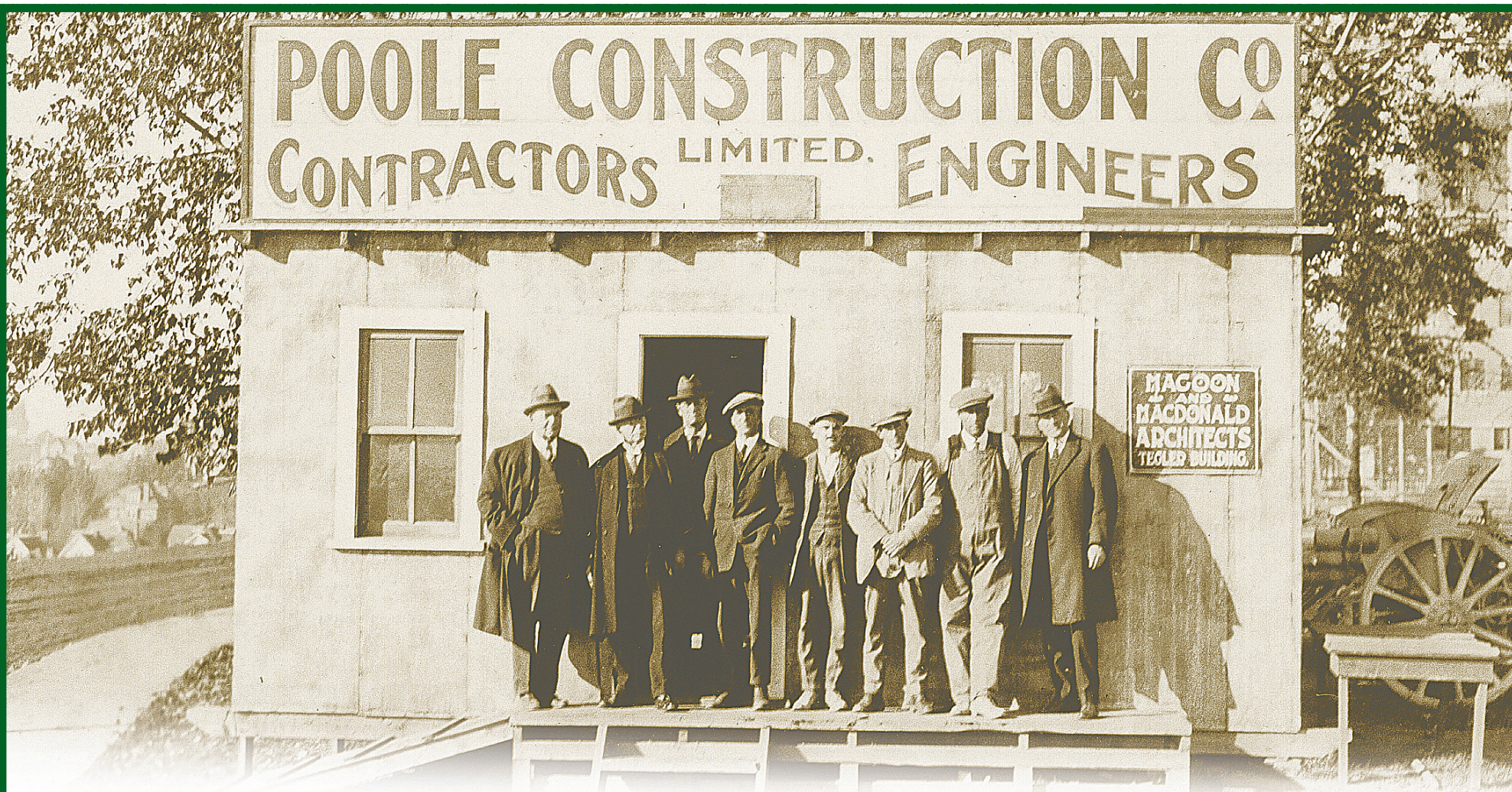


storm communications



OC Transpo • Tina & Company • Inkworks • Fendock • Grand & Toy • New Printing Inc. • Hangar 13 Art & Design





Nous construisons depuis longtemps!

**La famille de compagnies PCL aimerait féliciter la
Ville d'Ottawa pour son 150^e anniversaire!**



À la veille du 100^e anniversaire de la famille de compagnies PCL, notre succès est un hommage à nos employés, lesquels y mettent une journée honnête de travail – tout comme les premiers colons de Bytown.

Nous sommes fiers d'avoir contribué si grandement au paysage majestueux d'Ottawa; le Musée canadien de la guerre, le Campus d'Ottawa de la Cité collégiale, la World Exchange Plaza, le Centre Corel, le bâtiment du Terminal des passagers à l'Aéroport international Macdonald-Cartier d'Ottawa, les additions au Campus Carling de Nortel et les restaurations aux sites historiques de la capitale tels le Monument commémoratif de l'Est et la Cour suprême du Canada.

Dévoués à l'excellence en construction aujourd'hui tout comme nous l'étions il y a 100 ans.



LEADER EN CONSTRUCTION

...aspirant à devenir l'entrepreneur le plus respecté de l'industrie, reconnu pour son:

- excellence
- leadership
- savoir-faire inégalé

Observez-nous construire en ligne dans le site www.pcl.com