

Espace

Le magazine d'information municipale

www.longueuil.ca

2-5 Espace budgétaire
**Pour en savoir plus
sur le budget 2012
et votre compte
de taxes**

6-7 Espace environnement
**Création du Bureau
de l'environnement
et du développement
durable**

8-9 Espace sportif
**Jeux du Québec –
Été 2014**

10-11 Espace hivernal
**Nos grands
parcs-nature pour
profiter de l'hiver**

Photo : François Therrien

longueuil

Janvier 2012 • Volume 11 • Numéro 1

longueuil

Le parc de la Cité, situé au 6201, boulevard Davis, dans l'arrondissement de Saint-Hubert, est l'un des grands parcs-nature prisés par les citoyennes et citoyens pour pratiquer, entre autres, leurs sports d'hiver.

Réalisation

Direction des communications et relations avec le citoyen
450 463-7005

Parutions

Janvier, mars, juin, juillet, septembre, novembre

Distribution

111 684 exemplaires distribués par Médiaposte

Graphisme et impression

IntraMédia,
division de Datamark Systems
Solisco

Dépôts légaux

Volume 11, numéro 1
Janvier 2012
ISSN 1923-2802 (imprimé)
ISSN 1923-2810 (en ligne)
Bibliothèque et Archives du Canada
Bibliothèque et Archives nationales du Québec

Ce magazine est imprimé sur du papier entièrement recyclé, fabriqué au Québec, contenant 100 % de fibres postconsommation.



Réaliser ^{une}ville _{plus} **sai**

BUDGET] 2012 [

Gérer une ville, c'est d'abord et avant tout respecter la capacité de payer des citoyens. Ainsi, après avoir consulté à maintes reprises les citoyens et avoir redressé ensemble les finances municipales, nous entendons nous consacrer, au cours des deux prochaines années, à réaliser une ville encore plus saine, plus humaine et plus durable.

Trois grands axes guident nos actions dans des secteurs qui interpellent quotidiennement le citoyen :

- Santé financière et démocratique de sa ville;
- Services municipaux de proximité efficaces;
- Organisation du territoire urbain, des espaces verts et du réseau routier;
- Transport collectif.

Cette volonté d'agir caractérise d'ailleurs le nouveau leadership régional de Longueuil et nous allons travailler ensemble pour nous doter des outils pour planifier et réaliser pleinement notre ville.

Une ville plus saine

Depuis deux ans, les contribuables ont participé avec nous au redressement des finances publiques. En 2012, la hausse du taux d'impôt foncier est de 1,9 %, ce qui est inférieur à l'indice des prix à la consommation (IPC).

Pour nous permettre de mettre en chantier des travaux de 100 millions de dollars en 2012 et 2013, le budget 2012 introduit également une taxe dédiée de 1 % à laquelle s'additionnent notre fonds d'infrastructures et des subventions gouvernementales. L'introduction de cette taxe donne suite aux préoccupations des citoyens exprimées le printemps dernier lors des consultations publiques sur les infrastructures et cet automne durant les consultations prébudgétaires. Ce coup de barre est nécessaire pour assurer l'entretien et la pérennité de nos infrastructures.

Une ville plus humaine

En 2012, nous poserons des gestes pour attirer plus de citoyens ici et améliorer les services et la qualité de vie des citoyens : programme d'accès à la propriété, implantation du service téléphonique 311, nouveau programme de gestion animalière, nouveau marché public, nouvelle caserne de pompiers, deux nouveaux écocentres et l'implantation d'un réseau de vélos en libre-service (BIXI).

Une ville plus durable

En 2012, nous incarnerons notre vision du développement du territoire avec l'élaboration d'un plan d'urbanisme, d'un plan de transport et d'un plan de développement durable. Nous entamerons la mise en œuvre des grands projets de la Place Charles-Le Moyne et de la pointe de la Voie maritime, ainsi que le redéveloppement du pôle central et du pôle Roland-Therrien. De plus, des mesures plus soucieuses de l'environnement seront introduites, notamment la gestion de nos sels de voirie. Le programme de subvention pour les bacs de récupération d'eau de pluie sera aussi reconduit, ainsi que celui pour les couches lavables.

plus humaine ne et plus durable



La mairesse de Longueuil, Caroline St-Hilaire, entourée de Guy Benedetti, directeur général, et Sylvie Parent, membre du comité exécutif responsable des finances, lors de la présentation du budget 2012.

Une ville au service de son monde

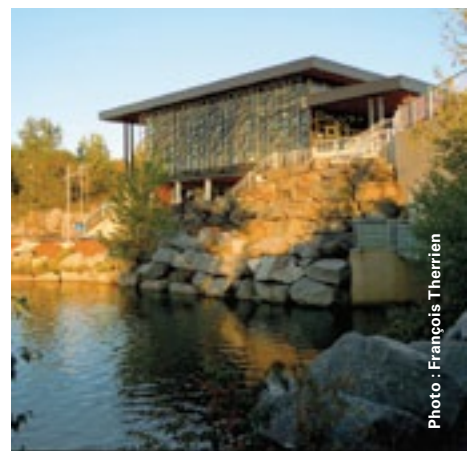
En 2009, nous nous sommes engagés à remettre la Ville au service de son monde, à rassembler les citoyennes et les citoyens autour d'un projet commun fondé sur le développement durable, harmonieux et respectueux des besoins des citoyens et de notre milieu de vie. C'est ça réaliser une ville plus saine, plus humaine et plus durable. C'est ce que nous proposons de réaliser ensemble, avec les citoyens, dans le cadre du budget 2012.

Caroline St-Hilaire
Mairesse de Longueuil

D'autre part, pour encourager l'usage responsable de l'eau, la Ville a entrepris cette année l'installation de compteurs d'eau dans les industries et les commerces. D'ici à ce que l'opération soit complétée, une taxe transitoire de 100 \$ pour les industries et de 50 \$ pour les commerces est instaurée. Par ailleurs, une taxe de 30 \$ pour chaque propriété résidentielle dotée d'une piscine sera appliquée.

Douze mesures concrètes et favorables pour les citoyennes et citoyens

1. Hausse de la taxation inférieure à l'indice des prix à la consommation (IPC)
2. Carte universelle accès Longueuil
3. Service téléphonique 311
4. Deux nouveaux écocentres
5. Nouvelle caserne de pompiers
6. Programme d'accès à la propriété
7. Nouveau marché public
8. Réseau de vélos libre-service
9. Service de gestion animalière
10. Conseil de ville sans papier
11. Gestion des sels de voirie
12. Plan d'aménagement du territoire



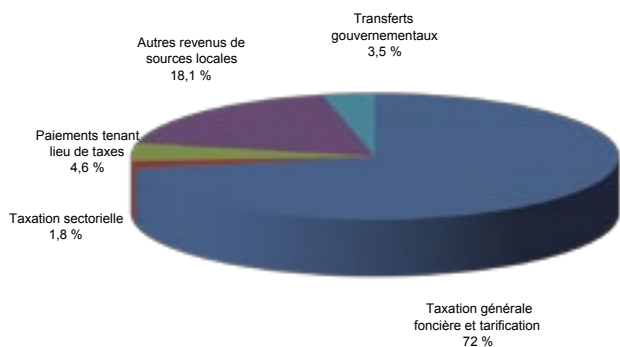
Le budget de la Ville de Longueuil est de 359,3 M\$. Il reflète une augmentation moyenne des taxes foncières du secteur résidentiel de 1,9 %. S'ajoute à cette augmentation 1 % pour une taxe dédiée au renouvellement des infrastructures.

Offrir des services améliorés

Le budget 2012 comporte de nouveaux services, notamment un programme d'accès à la propriété, la mise en œuvre du projet de vélos en libre-service Bixi et la création d'un bureau de l'environnement et du développement durable.

Des investissements majeurs sont aussi prévus dont un marché public, une caserne d'incendie, un centre d'appels 311 ainsi qu'un plan d'action important pour les infrastructures de rues, les bâtiments et les parcs.

Au chapitre des revenus



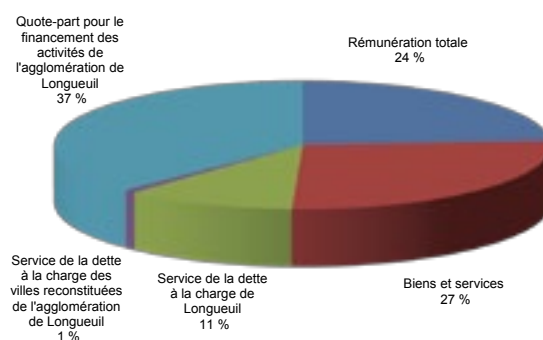
Les revenus fiscaux de 283,8 M\$ représentent 79 % des revenus totaux. L'impact positif du développement immobilier se traduit par une augmentation de la richesse foncière estimée à près de 183 M\$, ce qui ajoute 1,6 M\$ de nouveaux revenus. Quant à la mise en œuvre par le gouvernement provincial du règlement sur la compensation pour les matières recyclables, elle permet à Longueuil d'escompter un revenu de subvention supplémentaire de 1,6 M\$. Finalement, aucune appropriation du surplus n'a été nécessaire pour financer les dépenses de fonctionnement.

Au chapitre du service de la dette

Pour répondre aux objectifs du plan d'action annoncé en 2010, la programmation des investissements 2012-2013-2014 a été réalisée en tenant compte des orientations suivantes :

- Contenir l'évolution du service de la dette;
- Favoriser la réalisation des projets ayant recours aux subventions;
- Reporter les projets de développement non prioritaires.

Au chapitre des dépenses



Le budget 2012 assure le maintien du niveau des services aux citoyens. Les dépenses pour les activités locales sont globalement en hausse de 9,2 M\$ dont 3,8 M\$ pour les avantages sociaux futurs et 3,4 M\$ pour la rémunération et les charges sociales.

Quant à la quote-part pour les activités d'agglomération, elle est en hausse de 1,7 M\$ pour assurer, entre autres, la contribution de l'employeur pour les régimes de retraite des employés et la hausse de la rémunération et des charges sociales.

budget 2012

BUDGET
2012

Cette mise en œuvre permet d'escompter une révision à la baisse de la projection du service de la dette 2012 de près de 2 M\$. En parallèle, l'administration avait aussi comme objectif d'assurer une pérennité des investissements existants et limiter les coûts supplémentaires que pourrait occasionner le report de leur mise à niveau par l'introduction d'une taxe dédiée.

Au chapitre du plan triennal d'immobilisations (PTI)

Grâce à une gestion rigoureuse de la dette, une utilisation optimale des programmes de subvention annoncés pour les années 2012 et 2013, une taxe dédiée pour le renouvellement des infrastructures et les projets de développement, les investissements totaux pour les trois prochaines années s'élèvent à 325,3 M\$.

Plus précisément pour le renouvellement des infrastructures, selon les investissements annuels moyens et l'introduction en 2012 d'une taxe dédiée de 1 % à laquelle s'ajoutera un second 1 % en 2013, des investissements de 100 M\$ sont prévus pour les années 2012 et 2013 et se détaillent comme suit :

- | | |
|--|--------|
| • Infrastructures de rues (aqueduc, égout, chaussée) | 66 M\$ |
| • Bâtiments | 16 M\$ |
| • Parcs et espaces verts | 18 M\$ |

Votre compte de taxes expliqué

Le compte de taxes moyen du secteur résidentiel de la Ville de Longueuil augmente de :

- 1,9 % pour la taxation générale;
- 1,0 % pour la taxe dédiée au renouvellement des infrastructures.

L'augmentation de la taxe foncière générale de 1,9 % se justifie de la façon suivante :

- 0,3 % pour les services de compétence d'agglomération;
- 1,6 % pour les services de compétence locale.

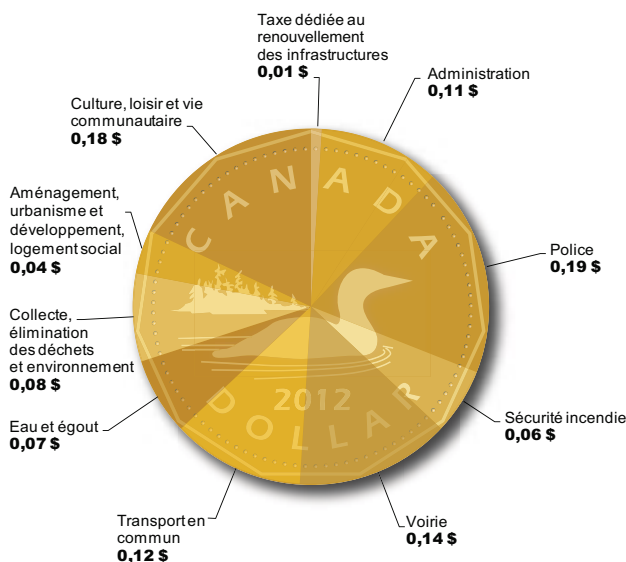
L'augmentation de 1 % pour la taxe dédiée au renouvellement des infrastructures s'appliquera au remboursement du financement sur 15 ans des projets réalisés dans les secteurs suivants :

- Infrastructures de rues (aqueduc, égout, chaussée);
- Parcs;
- Bâtiments municipaux.

Pour encourager l'usage responsable de l'eau potable, la Ville a entrepris cette année l'installation de compteurs d'eau dans les industries et les commerces. D'ici à ce que cette installation soit complétée, une taxe transitoire est instaurée. Par ailleurs, les propriétaires possédant une piscine sont également tarifés. Cette taxe spéciale sera de :

- 50 \$ aux propriétés non résidentielles;
- 100 \$ aux propriétés industrielles;
- 30 \$ pour chaque propriété résidentielle dotée d'une piscine.

Où vont vos taxes ?



Le paiement du compte de taxes s'effectue les 7 février, 10 avril, 5 juin et 7 août 2012.

Mise sur pied du Bureau de l'environnement et du développement durable

En prévision de la réalisation de son plan de développement durable (PDD) et de son premier plan d'urbanisme (PU), tous deux prévus en 2012, la Ville de Longueuil poursuit son virage vert et annonce la création du Bureau de l'environnement et du développement durable qui aura comme principal mandat d'assurer la coordination de ses grands projets environnementaux.

Relevant de la Direction de l'urbanisme et du développement durable, le Bureau s'assurera que l'intervention municipale s'effectue, à tous égards, en tenant compte des principes de développement durable et verra de plus à la gestion des activités reliées à la conservation des milieux naturels, à la coordination des projets spéciaux reliés à la mise en valeur de la zone agricole et du plan directeur de gestion des matières résiduelles (PDGMR) ainsi qu'à la gestion des cours d'eau municipaux et intermunicipaux sur le territoire de l'agglomération.

Plan de développement durable

Au cours de l'année 2012, les citoyens de Longueuil seront invités à partager leur vision d'une communauté durable. Par le



Les quartiers résidentiels et le réseau cyclable favorisent la pratique du cyclisme pour découvrir le territoire de Longueuil.

biais de consultations et d'événements publics, les Longueillois pourront participer à l'élaboration du PDD qui abordera plusieurs thèmes, notamment les arts et la culture, les transports, les changements climatiques, les milieux naturels et les parcs ainsi que la gestion de l'eau.

Ensemble, nous pourrons réfléchir à l'avenir de Longueuil et concrétiser de

grandes idées en tant que municipalité durable et responsable.

Schéma d'aménagement et plan d'urbanisme

Les citoyens seront également invités à participer à des consultations visant à actualiser les orientations du schéma d'aménagement et de développement (SAD) de l'agglomération de Longueuil



Vue aérienne du territoire de la ville de Longueuil, dont la Place Charles-Le Moyne où ont été effectués cette année des travaux de revitalisation majeurs qui se poursuivront en 2012.

ainsi que du plan d'urbanisme (PU) qui en découlera. Ces deux documents approuvés respectivement par le conseil d'agglomération et le conseil de ville permettront d'avoir une vision à long terme pour mieux planifier l'organisation physique des territoires concernés.

Plan directeur de gestion des matières résiduelles (PDGMR)

Le PDGMR, qui s'inscrit dans une démarche de développement durable et de réduction des gaz à effet de serre, a été adopté au mois de juillet 2011. Bien que la compétence et la responsabilité d'assurer le traitement des matières résiduelles provenant du milieu résidentiel des cinq villes liées relève du conseil d'agglomération, il en revient à chacune des villes liées de voir, entre autres, à la collecte porte-à-porte et au transport de ces matières.

Ce plan consiste principalement à élaborer et mettre en œuvre divers outils d'ici 2017, pour :

- encourager les citoyens à poursuivre leurs efforts pour réduire, réemployer ou recycler leurs matières résiduelles
- sensibiliser les citoyens à la pratique de l'herbicyclage
- implanter un réseau d'écocentres
- mettre en place une collecte régulière des matières organiques et en service un centre de traitement de matières organiques
- disposer correctement des résidus domestiques dangereux

Pour en savoir plus, consultez régulièrement notre site Internet (longueuil.ca) ou surveillez la prochaine parution de *l'Espace Longueuil* distribuée au début du mois de mars.



La participation citoyenne est essentielle pour assurer la récupération maximale des matières résiduelles.

Les villes de Longueuil, Boucherville, Saint-Bruno-de-Montarville et Saint-Lambert ont tout mis en œuvre pour mobiliser la population autour de ce projet rassembleur afin que le 14 décembre dernier, l'agglomération de Longueuil puisse déposer officiellement sa candidature en vue d'obtenir la Finale des Jeux du Québec – Été 2014.

Entre le 1^{er} novembre et le 1^{er} décembre dernier, de nombreuses activités de promotion ont été organisées pour inviter toutes les citoyennes et citoyens à appuyer la candidature de l'agglomération de Longueuil, dont la tenue d'une conférence de presse mettant en vedette le célèbre hockeyeur des Canadiens de Montréal Jean Béliveau, le patineur de vitesse et quadruple médaillé olympique Gaétan Boucher et le champion canadien de cyclisme sur route Dominique Perras.

De plus, en un mois seulement, la Finale des Jeux du Québec – Été 2014 a obtenu d'importants engagements d'appui financier de la part du milieu des affaires de l'agglomération.

L'agglomération de Longueuil dépose sa candidature à SPORTSQUÉBEC

Le 14 décembre dernier, des membres du comité organisateur, composé notamment d'organismes du milieu, de fonctionnaires et d'élus des quatre villes participantes, ont déposé officiellement le cahier de candidature de l'agglomération de Longueuil aux bureaux de **SPORTSQUÉBEC** à Montréal.

Le conseil d'administration de **SPORTSQUÉBEC** fera l'annonce officielle du milieu qui accueillera la 49^e Finale des Jeux du Québec - Été 2014 en janvier 2012.



Le 14 décembre dernier, les maires de l'agglomération de Longueuil ont été photographiés entourés des athlètes pour souligner le dépôt officiel de la candidature de l'agglomération de Longueuil pour recevoir la 49^e Finale des Jeux du Québec – Été 2014. De gauche à droite, Sébastien Leblanc, Jean Martel, maire de Boucherville, Claude Benjamin, maire de Saint-Bruno-de-Montarville, Marie-Josée Morneau, Philippe Brunet, maire de Saint-Lambert, Caroline St-Hilaire, mairesse de Longueuil, Nicolas Leblanc et Patrick Leduc.

Merci aux 32 000 personnes pour leur appui !



Plusieurs athlètes ont participé, le 1^{er} novembre dernier, à l'appel à la mobilisation pour appuyer la candidature de l'agglomération.



Dominique Perras, champion canadien en cyclisme sur route, Jean Martel, maire de Boucherville, Caroline St-Hilaire, mairesse de Longueuil, Claude Benjamin, maire de Saint-Bruno-de-Montarville, Philippe Brunet, maire de Saint-Lambert, et Gaétan Boucher, champion canadien en patinage de vitesse et quadruple médaillé olympique, photographiés lors de l'appel à la mobilisation de la candidature de l'agglomération de Longueuil lancé le 1^{er} novembre dernier pour l'obtention de la Finale des Jeux du Québec – Été 2014.



La ministre du Tourisme et ministre responsable de la région de la Montérégie, Nicole Ménard, et mairesse de Longueuil, Caroline St-Hilaire, en présence de bénévoles qui ont participé à l'opération de signatures du registre d'appui à la candidature qui s'est déroulée au cours des mois de novembre et décembre. Ce sont finalement 31 685 personnes qui ont ainsi signifié, par ce geste, leur soutien à l'agglomération.



L'hiver grandeur nature dans nos parcs

Les parcs de la Cité et Michel-Chartrand représentent un patrimoine naturel d'une grande biodiversité en région urbaine. Leurs boisés, leurs lacs et leurs sentiers permettent aux visiteurs de profiter aussi de l'hiver. Leur mission est d'offrir aux citoyens des milieux naturels servant à la détente, la pratique d'activités sportives, récréatives, éducatives, culturelles et de plein air ainsi qu'à la tenue d'événements variés.

Découvrez-les en randonnée pédestre, ski de fond ou raquette. Le patin et la glissade y sont aussi populaires. Informez-vous auprès du personnel dans les pavillons d'accueil pour en savoir plus sur la location d'équipements, tels que patins, skis, raquettes ou tapis magiques disponibles selon le site et les conditions climatiques.

Allez jouer dehors, soyez actif !

Des journées pour braver le froid et même s'en faire un ami ! Voilà une excellente occasion de pratiquer en famille des activités physiques et sportives hivernales. Organisées en collaboration avec Loisir et Sport Montérégie et Kino Québec.

- 28 janvier de 13 h à 16 h
au parc René-Veillet
- 29 janvier de 10 h à 16 h
au parc de la Cité
- 5 février de 10 h à 16 h au
parc Michel-Chartrand



Snowskatefest

Le 20 janvier de 18 h à 22 h

Connaissez-vous le *snowskate* ? Assistez aux démonstrations de professionnels et faites-en l'essai sur place ! Musique et animation au rendez-vous. L'activité se déroule près du pavillon d'accueil du parc de la Cité.

Dès que les conditions hivernales seront présentes, un lien sera ajouté dans la section « À surveiller » de notre site Internet (longueuil.ca), afin que vous puissiez connaître l'état de la patinoire de votre quartier, des sentiers de ski de randonnée ou des pentes à glisser de Longueuil.

Découvrir, trouver, apprécier... tout ça dans nos parcs !

Conférence : Comment se préparer à une sortie en raquette ?

Comment choisir et entretenir votre équipement ? Quels vêtements appropriés faut-il porter ?

Venez également connaître les lieux intéressants pour pratiquer la raquette.

- 18 janvier de 19 h à 20 h 30 au pavillon d'accueil du parc de la Cité



La fièvre du samedi soir

Activités hivernales avec animation, mascottes et sculptures sur glace.

- 11 février de 18 h à 21 h 30 au parc de la Cité, secteur du pavillon d'accueil
- 18 février de 18 h à 21 h 30 au parc Michel-Chartrand, secteur de la pente à glisser



Rallye géocaching « À la recherche du Yéti »

Trouvez le Yéti ! Une façon amusante de découvrir les attraits du parc.

- 26 février de 13 h à 16 h au parc de la Cité, secteur du pavillon d'accueil
- 4 mars de 13 h à 16 h au parc Michel-Chartrand, secteur de la pente à glisser

Contes et légendes version nature

**16 février
de 19 h à 20 h**

Une soirée de contes et légendes dans le cadre des Belles veillées à la salle La Frêne à la salle La Frêne au pavillon d'accueil du parc Michel-Chartrand. Inscription obligatoire.

Lieux et adresses des activités

Parc de la Cité

Pavillon d'accueil
6201, boulevard Davis, Saint-Hubert
☎ 450 463-7100, poste 4022

Parc Michel-Chartrand

Pavillon d'accueil
1895, rue Adoncour, Vieux-Longueuil
☎ 450 468-7619

Parc René-Veillet

1050, rue de Parklane, Greenfield Park
☎ 450 463-7045

SÉANCES DES CONSEILS

Au 4250, chemin de la Savane

Conseil d'arrondissement de Saint-Hubert

Les lundis 16 janvier
et 13 février à 19 h 30

Conseil de ville*

Les mardis 24 janvier
et 21 février à 19 h 30

Conseil d'agglomération*

Les jeudis 26 janvier
et 23 février à 16 h

*Les séances des conseils
d'agglomération et de ville
sont diffusées en direct sur
Internet à Médiasud et TVRS
et rediffusées également à
Télé Rive-Sud (câble 9) les
jeudis à 22 h.

☎ mediasud.ca

☎ tvrs.ca

Au 300, rue Saint-Charles O.

Conseil d'arrondissement du Vieux-Longueuil

Les mardis 10 janvier,
7 février et 13 mars à 19 h

Conseil d'arrondissement de Greenfield Park

Centre communautaire René-Veillet

1050, rue de Parklane
Le lundi 9 janvier et 12 mars
à 19 h 30

Conseil d'arrondissement de Greenfield Park

Salle du conseil du bureau d'arrondissement

156, boulevard Churchill
Le lundi 6 février à 19 h 30

NOTE: Certains événements sont
sujets à changement. Il est
préférable de téléphoner
avant de vous déplacer.

De plus, ce calendrier ne
présente qu'une partie des
activités offertes. Consultez
l'Espace culturel ou votre
programme Info-Loisir
disponibles dans notre site
Internet (longueuil.ca).

10 . . . Regard sur la
collection d'œuvres d'art
de Longueuil



Claire Lemay
10 janvier au 1^{er} avril
Exposition de pièces choisies
de la collection d'œuvre d'art
municipale
Édifice Marcel-Robidas
☎ 450 463-7181

25 **Atelier de collation
du randonneur** 15 \$

15 ans et plus
25 janvier de 19 h à 21 h
Atelier pratique sur la
confection d'une collation
énergisante
Venez réaliser votre propre
collation.
Parc Michel-Chartrand
☎ 450 468-7619

28 **Arts-Jeux** 4 \$

28 janvier, 4, 11, 18 et 25 février
entre 14 h et 16 h
Ateliers d'arts plastiques pour
enfants et parents, en lien avec
les expositions en cours
Plein sud, centre d'exposition
en arts visuels
Entrée libre – Aucune
réservation requise

29 **Les petits mots de Paolo**



5 à 11 ans
29 janvier à 15 h
Spectacle de marionnettes
du théâtre Les Marionnettes
du bout du monde
Centre communautaire
Le Trait d'Union
☎ 450 463-7181

FÉVRIER

1^{er} **Café-rencontre
sur la sécurité**

1^{er} février à 19 h
Organisé par la Table vie de
quartier Carillon/Saint-Pie-X
Centre communautaire des
aînés et aînées de Longueuil
☎ 450 671-5095

5 . . . **Sonnez les matines**

5 février, 4 mars et
1^{er} avril à 10 h
Concert jeunesse de musique
classique
Café et brioches offerts à prix
modiques
Chapelle Saint-Antoine
☎ 450 463-7181

5 **L'éclaireur** 4 \$

5 à 11 ans
5 février à 15 h
Spectacle de marionnettes du
théâtre Les Amis de Chiffon
Salle Albert-Phaneuf
☎ 450 463-7181



8 **Heure du conte spéciale
Saint-Valentin**

8 février à 18 h 45
Les enfants doivent porter
un vêtement rouge.
Bibliothèque Joseph-William-
Gendron
☎ 450 463-7180



15 **Belles veillées**

12 ans et plus
15 février de 19 h à 20 h
Soirée de contes et légendes
liées à la forêt et l'amour avec
Jean-Marc Chatel
Parc Michel-Chartrand
☎ 450 468-7619

21 **Trucs et nichoirs
d'oiseaux** 5 \$

21 février à 20 h 30
Conférence avec Gilles Lacroix
de la Société d'horticulture
et d'écologie de Longueuil
Coût à défrayer par les
non-membres.
Parc Michel-Chartrand,
pavillon d'accueil
☎ 450 646-2621

6 **Ali Abdou et les ténèbres
de l'Arkansas** 4 \$



5 à 12 ans
6 mars à 14 h
Pièce de théâtre interactive
aux teintes d'Arabie
Multimédia, marionnettes,
chansons, humour
Centre communautaire
Le Trait d'Union
☎ 450 463-7181

7 **Belles veillées**

8 ans et plus
7 mars de 19 h à 20 h
Histoires d'insectes et autres
« bébêtes »
par le conteur et comédien
Hamidou Savagado,
accompagné du musicien
Mamadou Koita
Parc de la Cité,
pavillon d'accueil
☎ 450 463-7100, poste 4510

11 **Kelly-Ann :
Frimousse, Jour de fête** 4 \$

3 à 8 ans
11 mars, à 15 h
Spectacle musical mettant
en vedette Kelly-Ann
Venez chanter, danser et
participer à l'anniversaire
de son ami *Frimousse*,
le petit écureuil.
Salle Albert-Phaneuf,
école secondaire
André-Laurendeau
☎ 450 463-7181

LIEUX DES ACTIVITÉS

14 Superstitions et divinations traditionnelles écossaises

8 \$

14 mars à 19 h 30
Avec Isabelle Hotte, anthropologue
Découvrez les méthodes divinatoires écossaises et les superstitions.
Survolez des rites de passage et des fêtes.
Aréna Cynthia-Coull, salle Jubilee
☎ 450 463-7181

18 Le bec sucré à l'érable

18 mars de 12 h à 16 h
Animation sur la thématique de la cabane à sucre
Parc de la Cité, pavillon d'accueil
☎ 450 463-7100, poste 4510

25 Brunch à saveur d'érable

25 mars de 11 h à 14 h
Repas traditionnel de cabane à sucre
5 \$/18 mois à 5 ans,
8 \$/6 à 12 ans,
16 \$/13 ans et plus
Inscription obligatoire
Parc Michel-Chartrand, relais (entrée par le boulevard Jean-Paul-Vincent)
☎ 450 468-7610

30 . . . Salon du printemps

30, 31 mars et 1^{er} avril
Exposition d'œuvres de l'Association des artistes peintres de Longueuil
Vernissage et remise de prix :
30 mars à 19 h 30
Théâtre de la Ville, salle Jean-Louis-Millette
☎ 450 463-7181



31 Jazzfest des jeunes du Québec

31 mars de 8 h à 19 h
Salle Albert-Phaneuf de l'école secondaire André-Laurendeau
10 \$, 5 \$/12 ans et moins
Billets en vente sur place le jour même
🌐 www.jazzfestdesjeunes.qc.ca

Artistes amateurs en arts de la scène recherchés

Artiste, comédien, DJ, danseur, musicien ou humoriste, courez la chance de vivre une expérience professionnelle sur scène cet été.

Vous êtes âgés entre 15 à 30 ans et résidez à Longueuil ? Déposez votre candidature **avant le 16 mars 2012** en nous faisant parvenir un démo visuel ou sonore, une brève description de votre démarche, un dossier de presse, une preuve de résidence et un devis technique, au centre culturel Jacques-Ferron. Seuls les candidats dont les dossiers auront été retenus sont convoqués à des auditions.

☎ 450 463-7181

ARÉNA CYNTHIA-COULL, SALLE JUBILEE
195, rue Empire, Greenfield Park

BIBLIOTHÈQUE JOSEPH-WILLIAM-GENDRON
3875, Grande Allée, Saint-Hubert

CENTRE COMMUNAUTAIRE DES AÎNÉS ET AÎNÉES DE LONGUEUIL – HABITATIONS PAUL-PRATT
300, rue Lamarre, bureau 122, Longueuil

CENTRE COMMUNAUTAIRE LE TRAIT D'UNION
3100, rue Mousseau, Longueuil

CENTRE CULTUREL JACQUES-FERRON
100, rue Saint-Laurent Ouest, Longueuil

CHAPELLE SAINT-ANTOINE
150, rue Grant, Longueuil

ÉCOLE SECONDAIRE ANDRÉ-LAURENDEAU, SALLE ALBERT-PHANEUF
7450, boulevard Cousineau, Saint-Hubert

ÉDIFICE MARCEL-ROBIDAS (Nouveau lieu d'exposition)
300, rue Saint-Charles Ouest, Longueuil

PARC DE LA CITÉ, PAVILLON D'ACCUEIL
6201, boulevard Davis, Saint-Hubert

PARC MICHEL-CHARTRAND, PAVILLON D'ACCUEIL
1895, rue Adoncour, Longueuil

PLEIN SUD
150, rue De Gentilly Est, local D-0626
(collège Édouard-Montpetit)

THÉÂTRE DE LA VILLE, SALLE JEAN-LOUIS-MILLETTE
180, rue De Gentilly Est, Longueuil

EXPOSEZ À LA MAISON DE LA CULTURE

Propositions à présenter avant le 1^{er} mars

Les artistes professionnels ou de la relève, les collectifs d'artistes et les commissaires sont invités à soumettre leur projet d'exposition au Bureau de la culture. Une chance d'être parmi les premiers exposants de la Maison de la culture, dont les salles sont situées dans l'édifice Marcel-Robidas, 300, rue Saint-Charles Ouest.

Pour connaître les modalités, consultez notre site Internet (longueuil.ca) ou téléphonez au **450 463-7100, poste 3207**.

Le sport ra de Longueuil

Les Longueillois sont sportifs, cela ne fait aucun doute ! Praticué à titre récréatif ou compétitif dans diverses disciplines, le sport à Longueuil offre aux jeunes et aux adultes de tous les horizons des occasions de surpasement inégalées. Actives au sein de la communauté, les associations sportives organisent chaque année des compétitions d'envergure. Venez encourager nos athlètes, faites partie de l'action !

10 au 22 janvier
13^e édition du Tournoi de hockey féminin



Place à la représentation féminine la plus importante du Québec ! C'est un rendez-vous au centre sportif Gaétan-Boucher, 3850, rue Edgar, à Saint-Hubert. De 90 à 100 équipes de

jeunes filles canadiennes et américaines âgées de 7 à 21 ans, plus de 1 500 joueuses de près de 20 régions du Québec et au-delà de 50 bénévoles en font un succès. Cette année, le tournoi s'associe à la Fondation MBS Mackay, qui aide les enfants ayant divers troubles psychologiques ainsi que leurs familles.

tournoifemininst-hubert.com

17 et 18 mars de 8 h à 18 h
Troisième Coupe du Québec de gymnastique acrobatique

Encouragez les gymnastes et admirez leurs prouesses ! Le centre sportif Montpetit, situé au 260, rue De Gentilly Est, accueille cet événement du Club de gymnastique Acro-Gym, organisé en collaboration avec la Ville et la Fédération de gymnastique du Québec. Les trois disciplines présentées sont le trampoline, le *tumbling* et le double mini-trampoline. Plus de 300 jeunes athlètes de haut niveau tentent de se qualifier pour les championnats québécois, canadiens et même de se tailler une place dans l'équipe nationale.

clubacrogym.com



23 au 25 mars
Compétition provinciale de natation Poisson d'avril

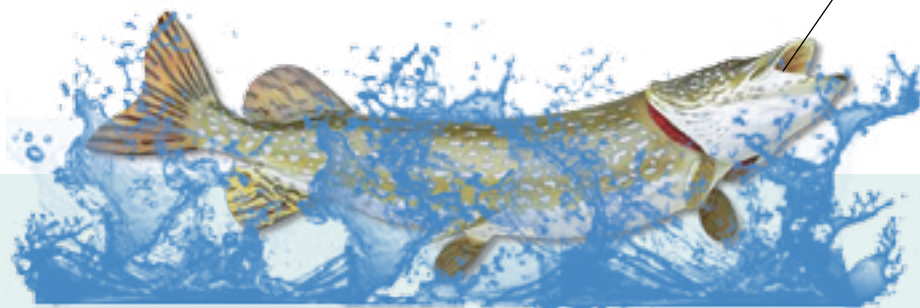
L'équipe de natation Élite de Longueuil (ENEL) vous invite à la piscine du centre sportif Montpetit pour applaudir les efforts des nageurs de tous les coins du Québec aux épreuves de 50, 100, 200, 400, 800 et 1500 mètres dans les styles papillon, brasse, dos, libre (souvent le *crawl*) ainsi que les épreuves de quatre nages individuelles (QNI).

☎ 450 646-8099



yonne

partout au Québec !



TAQUINER LE POISSON, ÇA C'EST DU SPORT !

4 février de 7 h à 15 h
TOURNOI DE PÊCHE SUR GLACE

L'Association des pêcheurs de Longueuil vous invite à découvrir la pêche sportive en milieu urbain. Taquiner l'achigan à petite et à grande bouche, le grand brochet, le doré jaune et le maskinongé sur le fleuve Saint-Laurent en famille, cela vous dit ?

Lieu de rassemblement et de départ :

port de plaisance Réal-Bouvier, 101, chemin de la Rive, Longueuil

Coûts : 25 \$/membre, 40 \$/non-membre.

Comprend un souper spaghetti au 395, rue Verchères à Longueuil, des prix de présence et des prix spéciaux pour les plus belles prises.

31 mars à 19 h
SOIRÉE « FILM CHASSE ET PÊCHE HONDA »

L'Association des pêcheurs de Longueuil projette un film sur la chasse à l'ours, au chevreuil, au caribou et sur la pêche.

Lieu à confirmer

Coût : 20 \$



Billets et renseignements :
Donald Langlois, 514 726-1786

assopecnelongueuil.ca



Première rangée : Pauline Chouinard-Guertin et Hedwidge De Montjoye, citoyennes, Monique Bastien, vice-présidente du comité exécutif de la Ville de Longueuil, et Flore Barrière, citoyenne. Deuxième rangée : Marie-Claude Gagné, Conférence régionale des élus de l'agglomération de Longueuil, Anyela Vergara, Centre de soutien entre'Aidants, Jean-Pierre Roy, citoyen, Karine Laprise, Direction de la culture, du loisir et de la vie communautaire et Danièle Auclair, Centre de santé et de services sociaux Champlain. Troisième rangée : Noëlline Lagacé, Centre de santé et de services sociaux Pierre-Boucher, Josée Plante, Centre communautaire des aînées et aînés de Longueuil, André Dessureault, Baladeur René, Marilou Demers, Loisirs thérapeutiques de Saint-Hubert, Georges Bertrand et Slavenka Kurtin, Direction de la culture, du loisir et de la vie communautaire. Également : Josée Dugas, Centre de bénévolat de la Rive-Sud, absente de la photo.

Bien vieillir à Longueuil

Longueuil à l'écoute de ses citoyens

En juin dernier, la mairesse, Caroline St-Hilaire, et la ministre responsable des Aînés, Marguerite Blais, annonçaient l'adhésion de la Ville de Longueuil au programme Municipalité amie des aînés (MADA), confirmant la volonté de Longueuil d'offrir à ses aînés un milieu où il fait bon vieillir.

Une démarche pour et avec les aînés

Longueuil va donc de l'avant en créant un comité de pilotage composé de citoyens et de représentants d'organismes communautaires et gouvernementaux, dont la finalité du mandat sera l'adoption en 2012 d'un plan d'action concertée.

Dans un premier temps, une réflexion et une consultation auprès des instances concernées serviront à identifier les besoins des aînés d'où découlera la mise en place de mesures concrètes favorisant l'épanouissement, la qualité de vie et la participation active des aînés à la vie collective.

Pour obtenir des renseignements supplémentaires, veuillez communiquer avec Karine Laprise, chargée de projet, au **450 463-7100, poste 2494.**



De tout pour tous les goûts **Consultez l'Info-Loisir et l'Espace culturel**

L'Info-Loisir hiver-printemps 2012, qui a été distribué le 7 et 8 décembre dernier par l'entremise de Publisac, comprend aussi la brochure *Espace culturel*.

Idéal pour connaître les activités sportives, communautaires et culturelles. Également disponible sur les présentoirs des services municipaux et dans notre site Internet (longueuil.ca).

Une semaine de relâche scolaire pleine de possibilités

Une belle occasion d'en profiter pour faire le plein d'énergie, de culture et de plaisir. En effet, des activités emballantes et diversifiées attendent vos jeunes. Camps de jour, ateliers et spectacles, tout est prévu pour qu'ils s'amuse. Il suffit de les inscrire !

Les moniteurs qualifiés des camps de jour sauront favoriser le développement physique, personnel et social de votre enfant ou de votre adolescent. Des projets intercentres de jeunes invitent aussi vos ados à se passionner pour le sport ou à rencontrer leurs amis.

Les jeunes ont également l'occasion de participer aux ateliers culturels présentés dans les bibliothèques et les différents centres de jeunes. Que ce soit pour jouer, chanter, se cultiver ou tout simplement socialiser, ils trouveront sûrement des activités qui les captiveront.

Vous préférez accompagner vos petits au patinage ou encore à la baignade ? Les piscines, patinoires et surfaces glacées de la Ville vous attendent, consultez les horaires spéciaux dans *l'Info-Loisir*.



Nos parcs regorgent également d'événements de toutes sortes. Partagez des moments inoubliables grâce au programme d'activités emballant, aux fêtes en famille, seul ou entre amis et aux spectacles variés. En somme, vous n'avez aucune excuse pour être à court d'idées !

Vous trouverez l'information complète entre autres dans votre *Espace culturel* et votre *Info-Loisir hiver-printemps 2012* disponibles sur les présentoirs des principaux édifices municipaux ou dans notre site Internet (longueuil.ca).



Toujours plus pour VOUS bibli

au réseau des



Photo : Julien Perron-Gagné

La bibliothèque Raymond-Lévesque fête son 1^{er} anniversaire

Du 19 au 22 janvier

Les citoyens sont invités à participer aux quatre journées spéciales d'animation et de découvertes. Tous les jours, des cadeaux seront remis aux 30 premiers emprunteurs qui utiliseront les guichets libre-service. Laissez-passer requis et disponibles au comptoir de prêt.

Visites guidées de la bibliothèque

Départ au Café Dewey
les 19 et 20 janvier dès 11 h

Contes amérindiens • famille

Avec Nicole Filiatrault, conteuse
Espace presse
Dimanche de 12 h 30 à 13 h 30

Sculpteur de ballons

Espace jeunes
Samedi et dimanche
de 13 h à 16 h



Zone ado • 12 à 17 ans

Ma vie : la lire, la réécrire !

Avec Ramon Vitesse
Atelier d'écriture créative à l'aide de témoignages, textes de musique et bandes dessinées choisis par l'animateur. Une rencontre stimulante avec un animateur coloré qui est aussi journaliste, animateur radio et spécialiste de la bande dessinée.
Salle le Météore
Samedi de 15 h 30 à 16 h 30

Découvrir ses ancêtres

Atelier animé par la Société de généalogie de Saint-Hubert
Espace temps
Samedi et dimanche de
13 h à 15 h 30

Des romans coups de cœur

Rencontre avec Daniel Lessard



Journaliste et auteur du roman *Maggie*.
Espace Desjardins
Samedi de 15 h 30 à 17 h



Rencontre avec Anne-Marie Sicotte



Auteure de la trilogie à succès *Les accoucheuses* et du roman *Le pays insoumis*.
Espace Desjardins
Dimanche de 15 h 30 à 17 h

Paroles et musique

Marie-Marine Lévesque chante Lévesque



Une magnifique voix pour des textes exceptionnels.
Espace Desjardins
Samedi de 13 h 30 à 14 h 30

D'Aznavor à Lévesque

Récital hommage avec Suzanne Raymond, soprano, accompagnée au piano par Denis Alain Dion. Présenté par les artistes de la Maison CAMI.
Espace Desjardins
Dimanche de 13 h 30 à 14 h 30



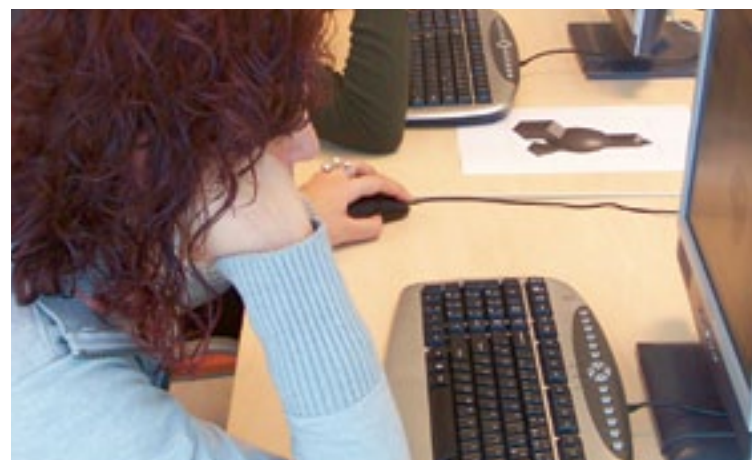
De partout, cherchez et trouvez... en utilisant nos ressources électroniques !

Que vous soyez étudiants, travailleurs, personnes à la retraite, n'hésitez pas à utiliser votre ordinateur maison, votre tablette ou portable ou simplement les ordinateurs de l'une de nos bibliothèques pour interroger nos ressources électroniques riches en information dès plus variées.

Vous cherchez un article de journal (*Eureka.cc*), un article de revue (Repère, EBSCO Host), la définition d'un mot (*Le Grand Robert, Le Robert Junior*), un dossier plus exhaustif (*Universalis, Universalis junior et Découverte*) ou vous désirez vous familiariser avec l'utilisation du clavier d'un ordinateur (*Tap'Touche en ligne*), nos ressources électroniques sauront assurément répondre à vos besoins d'information.

Edu-Performance

Permet, sous la forme de modules, d'approprier certains logiciels (Windows et la série Office) tout en vous offrant une introduction à l'informatique et à Internet.



Des nouveautés en ligne

Naxos Music library

Répertorie plusieurs dizaines de milliers d'enregistrements musicaux (classique, jazz, musique du monde, folk et instrumental) ainsi qu'une section jeunesse.

ToutApprendre.com

Méthodes de langue pour tous disponibles au printemps 2012.

Ces ressources électroniques sont disponibles par l'entremise de notre catalogue *Léonard*.

Voici comment y accéder en quelques clics : 🖱

1. Inscrire le site Internet : **bibliotheques.longueuil.ca**
2. Cliquer sur **Ressources électroniques**
3. Inscrire votre **numéro d'utilisateur** (réservé aux abonnés du réseau)
4. Inscrire votre **NIP** (disponible au comptoir de prêt de l'une des bibliothèques du réseau)

Notre **guide d'utilisation** en ligne vous permettra d'accéder aux principales fonctions de chacune de ces ressources.

Le réseau des bibliothèques publiques de Longueuil vous offre des activités

GRATUITES

visant la promotion de la lecture chez les jeunes.

Demandez votre laissez-passer au comptoir de prêt de votre bibliothèque.



**Le Salon
du livre
jeunesse
de Longueuil**

Du 8 au 12 février

Théâtre de la Ville,
salle Jean-Louis-Millette
180, rue De Gentilly Est,
Longueuil



Vincent Bolduc,
porte-parole

28
JANVIER

PASSION INSECTES • 8 à 12 ans
Bibliothèque Raymond-Lévesque
Samedi de 13 h 30 à 14 h 45
Animation avec spécimens vivants avec Chantal Bétit. Découvrez les nouveaux documentaires sur les insectes.

30
JANVIER

CONTES DU CIEL ET DE LA TERRE • 6 à 12 ans
Bibliothèque de Greenfield Park
Lundi de 13 h 30 à 15 h
Contes et tambour inspirés de la tradition africaine avec Franck Sylvestre.

AU CONCERT DES GRANDS ESPRITS • 6 à 12 ans
Bibliothèque Raymond-Lévesque
Lundi de 13 h 30 à 15 h
Luth et guitare avec François Leclerc.

03
FÉVRIER

SOIRÉE MYSTÈRE • 12 à 17 ans
Bibliothèque Raymond-Lévesque
Vendredi de 20 h à 22 h
DéTECTIVES en herbe demandés pour résoudre une enquête...

01/06

07
FÉVRIER

HEURE DU CONTE AVEC UN ÉLU
• 3 à 5 ans

Bibliothèque Georges-Dor
Mercredi 1^{er} février de 10 h à 11 h
Bibliothèque de Greenfield Park
Lundi 6 février de 9 h 15 à 10 h 15
Bibliothèque Raymond-Lévesque
Mardi 7 février de 10 h 30 à 11 h 30

10
FÉVRIER

LES VOIX DE LA JUNGLE • 6 à 12 ans
Bibliothèque Georges-Dor
Vendredi de 13 h 30 à 15 h
Contes et tambour avec Franck Sylvestre.

Bibliothèque Georges-Dor
2760, chemin de Chambly
Longueuil J4L 1M6

Bibliothèque de Greenfield Park
225, rue Empire
Greenfield Park J4V 1T9

Bibliothèque Raymond-Lévesque
7025, boulevard Cousineau
Saint-Hubert J3Y 0H1

☎ 450 463-7180

🌐 longueuil.ca/bibliotheques



Cet hiver, évitons la marche au ralenti !

Saviez-vous que depuis 2008, un règlement municipal régit la marche au ralenti des véhicules à moteur sur l'ensemble du territoire de Longueuil ?

De façon générale, la marche au ralenti de tout véhicule à moteur, qui consiste à laisser tourner inutilement le moteur d'un véhicule immobilisé, est interdite pendant plus de 3 minutes par période de 60 minutes.

Cette règle s'applique à tout type de véhicule automobile au sens du Code de la sécurité routière, tel qu'un véhicule de commerce, de promenade ou un véhicule routier, ainsi que tout autre véhicule motorisé destiné à circuler en dehors des chemins publics, comme une motoneige ou un véhicule tout terrain motorisé.

Alors, pensez-y avant de faire réchauffer l'habitacle de votre véhicule en hiver,

DANGER !

Pour l'environnement :

- Un véhicule qui tourne au ralenti pollue deux fois plus que lorsqu'il roule à 50 km/h.

Pour la santé :

- L'exposition à la plupart des polluants qui émanent des automobiles est plus élevée à l'intérieur d'un véhicule qu'à l'extérieur.

Pour la voiture :

- L'utilisation excessive de la marche au ralenti peut endommager les composantes du moteur, incluant les cylindres, les bougies d'allumage et le système d'échappement.

de le faire refroidir en été ou d'utiliser votre démarreur à distance. N'oubliez pas non plus d'éteindre le moteur de votre véhicule lorsque vous irez faire une course rapide au dépanneur dans la file d'attente d'un service à l'auto.

Bien disposer son bac roulant pour faciliter la circulation

En plus de faciliter la tâche aux entrepreneurs qui effectuent les collectes de matières résiduelles, bien placer son bac roulant les jours de collectes permet aussi de libérer la voie pour les automobilistes et les piétons qui utilisent les trottoirs.

En effet, des bacs ou des poubelles mal placés peuvent causer des problèmes de déplacement aux personnes à mobilité réduite (béquilles, fauteuil roulant, quadriporteur, personnes âgées, poussettes, etc.) et aux personnes ayant une déficience visuelle. Il est donc important de :

- Placer votre bac sur votre propriété, à une distance d'environ un mètre de la rue, en vous assurant de libérer le trottoir.
- Éviter de surcharger votre bac. Son poids ne doit pas excéder 90 kg (200 livres).
- Fermer adéquatement le couvercle et vous assurer que rien ne déborde.



La disposition des bacs facilite le chargement des matières. Ainsi, dans l'arrondissement de Greenfield Park et de Saint-Hubert, les roues doivent faire face à la résidence, tandis que dans l'arrondissement du Vieux-Longueuil, elles doivent être placées face à la rue. Dans les deux cas, les bacs doivent être à un mètre de la bordure ou du trottoir.

Le bac peut être placé après 20 h la veille du jour de l'enlèvement et avant 7 h le jour même.

Jours des collectes

À Greenfield Park :

- La collecte des ordures a lieu le mercredi.
- La collecte des matières recyclables a lieu le mardi toutes les deux semaines.

À Saint-Hubert :

- La collecte des ordures a lieu le mardi.
- La collecte des matières recyclables a lieu le mercredi toutes les deux semaines.

Dans le Vieux-Longueuil :

- La collecte des ordures a lieu le mardi dans le secteur à l'ouest du chemin de Chambly et le vendredi dans le secteur à l'est du chemin de Chambly (incluant les deux côtés du chemin de Chambly).
- La collecte des matières recyclables a lieu le mercredi toutes les deux semaines.

Longueuil prête à

Le déneigement des rues de Longueuil est un processus exigeant beaucoup de coordination. Et c'est ce que réussit à faire, année après année, la Direction des travaux publics, en sollicitant la participation d'employés municipaux et d'entrepreneurs privés qui se partagent des secteurs prédéfinis tout en respectant un plan de déneigement. Les opérations sont réparties sur plusieurs quarts de travail afin de permettre de suivre l'évolution des précipitations.



En 2011, la Direction des travaux publics a révisé le plan de déneigement municipal et a développé une politique de viabilité hivernale pour l'ensemble du territoire. Les actions proposées assurent la sécurité routière et piétonnière, tout en permettant de diminuer les répercussions environnementales, en plus d'uniformiser

les façons de faire pour diminuer les impacts budgétaires.

La principale mesure retenue consiste à épandre des fondants ou des abrasifs aux intersections avec feux de circulation, aux arrêts et dans les courbes des rues locales.

Cette procédure s'inscrit dans la Stratégie québécoise pour une gestion environnementale des sels de voirie à laquelle adhère la Ville de Longueuil. Elle générera des économies importantes, tout en ayant un impact positif sur l'environnement sans pour autant affecter la sécurité des usagers.

Le déneigement expliqué

L'épandage des fondants et des abrasifs

Cette première de trois étapes du déneigement s'amorce dès l'apparition des précipitations de neige. L'épandage de fondants est effectué en priorité sur le réseau artériel et les rues collectrices, les voies réservées aux autobus, les zones scolaires et celles jugées à risques.

À la fin de la précipitation de neige, un autre épandage est réalisé pour maintenir la chaussée sécuritaire. Il est effectué sur l'ensemble du réseau artériel ainsi qu'aux intersections et dans les courbes du réseau résidentiel.

La nouvelle politique d'épandage de fondants et d'abrasifs dont s'est dotée la Ville de Longueuil permet d'harmoniser les pratiques et de mettre en œuvre des mesures concrètes afin de diminuer considérablement les impacts environnementaux reliés à l'utilisation des sels de voirie.



Selon le climat, différents produits sont utilisés annuellement, dont 25 000 tonnes de sel et 4 000 tonnes d'abrasifs. Cet épandage assure la sécurité des usagers de la route et des piétons sur l'ensemble du territoire.

Le déblaiement des trottoirs et de la chaussée

Les employés municipaux et les entrepreneurs privés commencent par déblayer les rues et les trottoirs en accordant priorité aux grandes artères

affronter la neige !

et aux circuits d'autobus. Par la suite, ils déneigent les rues principales et secondaires, en incluant les arrêts d'autobus, les voies piétonnières et les stationnements municipaux.

Les deux premières étapes peuvent prendre jusqu'à une dizaine d'heures avant d'être complétées ou même plus selon la quantité de neige tombée. Ces opérations requièrent près de 170 employés et environ 160 unités de machinerie lourde.

Le soufflage de la neige et le transport

Selon le niveau d'accumulation, de deux à cinq jours sont nécessaires pour réaliser le soufflage et le transport de la neige amoncelée dans les rues. Le chargement de la neige s'effectue le plus souvent la nuit afin de ne pas nuire à la circulation. Ce sont 908 km de rues, 776 km de trottoirs et 90 stationnements municipaux qui doivent être parcourus, parfois à plusieurs reprises, pour parvenir à déblayer convenablement le territoire. La neige est soufflée sur les terrains ou elle est transportée. Elle prendra la direction des dépôts de neige usée qui ont été spécialement aménagés.

Cette étape requiert environ 450 personnes et 400 véhicules, tels que souffleuses, chargeurs sur roues, niveleuses, charrues, chenillettes à trottoirs et camions de transport.

Aidez-nous à assurer un déneigement efficace !

Au cours de l'hiver, les importantes accumulations de neige peuvent ralentir considérablement les efforts de la Direction des travaux publics à maintenir les rues déneigées. C'est pourquoi, quand vient le temps de déneiger votre entrée, il faut s'assurer de :

- Ne pas jeter la neige en bordure de rue ou sur les trottoirs, mais plutôt sur votre terrain.



- Ne pas obstruer les puisards. Un puisard glacé pourrait engendrer une accumulation d'eau au moment de la fonte des neiges.
- Ne pas déposer de neige près ou sur une borne-fontaine; le pourtour d'une borne-fontaine doit toujours demeurer dégagé. On doit respecter l'espace équivalent à un rayon de 1,5 mètre (5 pieds).
- Ne rien déposer dans la rue. Les bacs de déchets ou de matières recyclables doivent être déposés sur les terrains privés, le plus près du trottoir ou de la rue, mais jamais dans la rue. Ils doivent être visibles et en aucun temps nuire au déneigement.

Si jamais vous constatez un risque d'inondation à cause d'une accumulation de glace dans un puisard ou si une borne-fontaine était ensevelie sous la neige, veuillez en aviser immédiatement la Direction des travaux publics, au **450 463 7084**.

RÉPERTOIRE

URGENCES

Police, incendie et ambulance	911
Travaux publics	450 463-7084
Pour les malentendants	711

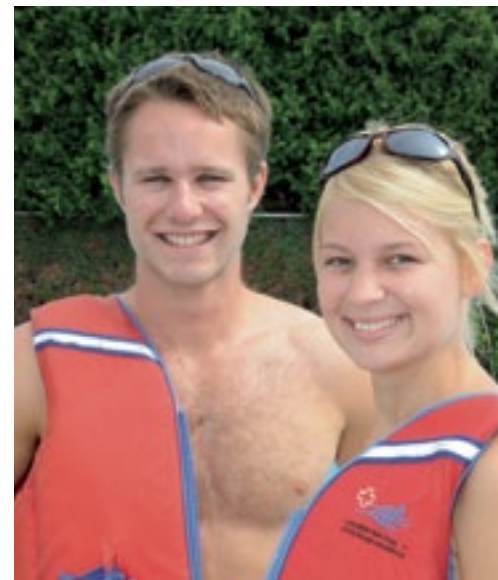
RENSEIGNEMENTS

450 463-7000

Pour suivre l'actualité municipale...

abonnez-vous à notre cyberbulletin ou visitez régulièrement notre site Internet

longueuil.ca



Plus de
500 emplois
d'été

Dès le 24 février

Longueuil
t'offre
ta chance!

camps de jour

activités aquatiques

activités sportives

Info-emplois 450 463-7252



longueuil.ca/emplois

longueuil