

F FENPRO
PORTES ET FENÊTRES
VENTE INSTALLATION

ESTIMATION
GRATUITE

VOIR NOS PROMOTIONS EN MAGASIN

- Remplacement de THERMOS
- 10 ans de garantie sur l'installation de portes et fenêtres

819 516-1117 | fenproinc@gmail.com
181-B, rue Principale à Saint-André-Avellin



P001324-3

IRIS

Dre Claudine D'Annunzio
Optométriste

150, rue Papineau,
Papineauville
819 427-5838



P000604-2

Mercredi 7 septembre 2022 • N° 181 • f

JOURNAL
LES

Vallees.ca
Petite-Nation

Vous cherchez
un emploi?

Pages 3, 6, 7 et 22

LE FESTIVAL MÉDIÉVAL REPLONGE MONTPELLIER
AU MOYEN ÂGE LE TEMPS D'UNE FIN DE SEMAINE -
PAGE 6

INAUGURATION D'UN PARC POUR ENFANTS
À LAC-SIMON - PAGE 21



Un camion-citerne reprend
du service autrement pour
les Avellinois
PAGE 18

PLANCHERS
CERIK.COM
263-A, RUE
HENRI-BOURASSA
PAPINEAUVILLE
LAUZON
plancherslauzon.com *Détails en magasin
819 308-1979

VOTRE CHOIX #1
RE/MAX
RE/MAX VISION
Agence immobilière

819 428-4000
lapetite-nation.ca
remaxavendu@gmail.com

Pour une transaction
en toute **Tranquillité**

renseignez-vous

L'ÉQUIPE
SIMON LACASSE

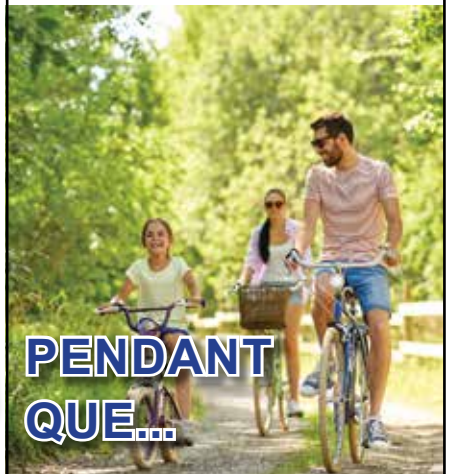
Simon Lacasse
Courtier immobilier agréé



Michel
Modery
Courtier
immobilier
résidentiel

Robert
Lacasse
Courtier
immobilier

Sabrina
Grisé
Courtière
immobilier
résidentiel



PENDANT
QUE...

ON S'OCCUPE
DE TOUT

P001277-12

uniprix

Services en pharmacie

Santé

Beauté

Produits

Circulaire et promos

Trouver une succursale

Boutique



Vos pharmaciens de famille!

E. Carbonneau, M. Milot et D. Savoie
Pharmaciens propriétaires

uniprix.com f

BONNE NOUVELLE
DE LA SEMAINE!

En savoir plus
sur nos spéciaux

uniprix.com/fr/circulaire

Détails en magasin. Articles et produits en promotions sont à titre d'informations seulement.



P001291-1

620, Ave Buckingham | 819 986-6000

156, rue Galipeau, Thurso | 819 985-2252

Spéciaux de l'été

Tôles couleurs variées & accessoires
Isolation styromousse - Matériaux
divers - Portes et fenêtres usagées

G. Brunette

150, Freeman, porte 104 (secteur Hull)
819 775-8048

P001626-2



ISABELLE
Yde

Rédactrice en chef
isabelle@journalles2vallees.ca

Le CSSCV renouvelle ses demandes d'agrandissement et de construction d'écoles au ministère de l'Éducation



La demande de places-élèves doublée pour Hormisdas-Gamelin.

Le Centre de services scolaire au Cœur-des-Vallées (CSSCV) atteint sa capacité maximale dans plusieurs écoles de son territoire. L'organisme compte donc renouveler ses demandes d'agrandissement et construction d'écoles.

Près de 450 élèves supplémentaires devraient grossir les rangs sur les bancs des écoles de la Lièvre et de la Petite-Nation, au cours des cinq prochaines années. Il est d'ailleurs déjà question de transferts involontaires dans plusieurs établissements, déjà rendus à leur pleine capacité. Une trentaine de jeunes devront intégrer une autre école que celle qui dessert leur lieu de

résidence, cette année.

Le CSSCV vise trois agrandissements. L'école secondaire Hormisdas-Gamelin a besoin de place pour accueillir 600 élèves à Gatineau. Les écoles primaires Maria-Goretti à Thurso et Saint-Cœur-de-Marie à Ripon aspirent elles aussi à prendre de l'expansion.

L'établissement de Ripon a besoin de quatre classes de plus et d'un gymnase. Celui de Thurso nécessite un nouvel ajout de huit classes et d'un gymnase également. L'école Maria-Goretti sort pourtant d'un projet d'agrandissement. Des travaux ont eu lieu en 2020.

«Thurso était sur notre radar, explique le directeur général, Daniel Bellemare. Sur les documents du ministère, on voyait une légère croissance dans les années passées, mais qui

ne justifiaient peut-être pas une demande d'agrandissement, à ce moment-ci. Sur les dernières données démographiques qu'on a reçues, cette croissance est beaucoup plus grande.»

Outre ces trois projets d'agrandissements, le CSSCV formule aussi une demande de reconstruction pour l'école St-Pie-X. L'objectif pour cet établissement primaire à Papineauville consiste en un bâtiment neuf pouvant accueillir 14 classes sur les terrains de l'école secondaire Louis-Joseph-Papineau.

«On fait une demande de reconstruction d'école parce que ça coûte moins cher d'en rebâtir une nouvelle que de la retaper, explique le gestionnaire. On veut faire une reconstruction plus grande pour recevoir les classes d'aide de Montebello, ce qui va libérer des locaux pour les élèves du village.»

UN MOUVEMENT MIGRATOIRE DIFFICILE À ANTICIPER

Pour faire une demande d'agrandissement, de construction ou de reconstruction, des statistiques appuient la requête.

«Le ministère de l'Éducation utilise les données de la Régie de l'assurance maladie du Québec, pour faire leurs projections en lien

avec les courbes démographiques, précise le directeur général. Les enfants en CPE sont donc déjà comptés.»

Cette prévision a cependant sa limite surtout si la perspective se fait sur quinze ans.

Mais le CSSCV pourrait anticiper en partie ces variations démographiques en connaissant par exemple l'existence de projets domiciliaires dans plusieurs localités.

«On est en conversation avec les municipalités, ajoute Daniel Bellemare. De savoir si un projet domiciliaire va être annoncé, nous allons être capables de faire une rétroaction au ministère de l'Éducation. De dire "écoute, tu m'as dit qu'il y avait une croissance de 50 enfants. Il y a un projet de 800 portes prévu dans les trois prochaines années, ça va être plus que 50.»

Mais, les prévisions ont leurs limites faute de données sur les mouvements migratoires sur le territoire du CSSCV.

HORMISDAS-GAMELIN UN BESOIN CRIANT

Pour le directeur général du CSSCV, Daniel Bellemare, l'agrandissement de l'école Hormisdas-Gamelin est prioritaire.

«Cela fait des années qu'on le demande [au ministère de l'Éducation]. La clientèle ne fait qu'augmenter. Elle était déjà entassée l'an dernier. Elle l'est encore cette année malgré des locaux modulaires. L'année prochaine, on annonce encore plus d'élèves.»

La demande pour l'école Hormisdas-Gamelin est doublée, en comparaison de la dernière, avec 600 places-élèves. Outre des classes, un projet de cette envergure implique également d'ajuster la capacité des éléments qui gravitent autour comme la cafétéria, les espaces de casiers, les blocs sanitaires, le gymnase.



MARIE-JAHELLE
DESJARDINS

ACUPUNCTEUR

GORENDEZ-VOUS.COM /M-JAHELLEDESJARDINS

393, CHEMIN DES CASCADES, PLAISANCE

819 661-7826
jahelle.com



VALÉRIE MÉNARD PHOTOGRAPHIE

P001907-1



Club de l'âge d'or de Fassett

Notre assemblée générale annuelle aura lieu le 28 septembre à 19 h au centre communautaire, dans le local 4, au 19, rue Gendron. Début des activités : danse en ligne le 13 septembre à 13 h 30 et jeux de cartes le 14 septembre à 13 h 30.

JOURNAL
LES
2 Vallées.ca
Petite-Nation et Lièvre
journalles2vallees.ca

Propriétaires
Isabelle Millette
Yan Proulx
Journaliste
Andréanne Desforges
Charlotte Leblanc-Haentjens
Conseillère publicitaire
Sophie Carrière
Adjointe aux ventes
Nadine Martin

Chroniqueurs
Frédérique Delisle
Steve Fortin
Daniel Lafortune
Christian Lavergne
Vincent Ouellette Destroismaisons
Graphistes
Tanisha Perrette
Nicolas Auger

Tirage
28 051 exemplaires imprimés
Publié par
Le Lien Entrepreneur
Présidente : Isabelle Millette
Impression
Québecor
Distribution
Postes Canada

LE LIEN **QUÉBECOR**
ENTREPRENEUR
POSTES CANADA
CANADA POST
104, rue Maclaren Est, Suite 215,
Gatineau, QC J8L 1K1
819 617-3205



Linda Fortier est la nouvelle directrice générale du COBALI.

Une nouvelle directrice générale pour le COBALI



ANDRÉANNE Desforges
Journaliste

andreanne@journalles2vallees.ca

Le Comité du bassin versant de la rivière du Lièvre (COBALI) a annoncé la semaine dernière l'arrivée d'une nouvelle directrice générale, Linda Fortier.

En poste depuis le 1^{er} août, elle succède à Janie Larivière qui occupait cette fonction depuis 2003. « Nous accueillons Linda avec grand enthousiasme au sein du COBALI. Notre organisme pourra profiter de sa gamme de compétences en leadership, en gestion, sa connaissance du territoire et du milieu, de même que son dynamisme et sa vision tournée

vers la protection de l'environnement », déclare le président de l'organisme, Gaétan Guindon.

« C'est avec une immense fierté que je prends la relève à la direction générale du COBALI. Je suis honorée de la confiance qu'on m'accorde dans le cadre de mes nouvelles fonctions et c'est avec grand plaisir que je souhaite relever les défis qui m'attendent. Je me réjouis de travailler en étroite collaboration et en concertation avec les membres du conseil d'administration ainsi qu'avec l'équipe du COBALI », souligne Mme Fortier.

« Je souhaite créer de nouvelles approches afin de favoriser la mobilisation et la concertation auprès de l'ensemble des acteurs du milieu et renforcer notre visibilité auprès du public et de nos membres afin de mener à bien la réalisation de notre mission. »





CHÉNÉVILLE
36, rue Principale
819 428-4441

RIPON
94-A, ch. Montpellier
819 983-4347

NOTRE-DAME-DU-LAUS
104, rue Principale
819 767-2442

P000954-2

HUSSEIN MROUEH



**UNE PORTE OUVERTE
VERS L'ÉDUCATION**

**LA PETITE ENFANCE
TOUT UN MONDE À DÉCOUVRIR !**

-  Tu désires avoir un impact positif chez les 0-5 ans?
-  Le développement global des enfants te tient à cœur?
-  Tu souhaites transmettre tes valeurs éducatives aux tout-petits?

Contactez-nous au 819 427-6567
Bureau coordonnateur du CPE de la Petite-Nation
Catherine Boisvert, directrice adjointe BC
conformite@cpepetitenation.ca

DEVIENS RSGE !
RESPONSABLE D'UN SERVICE DE GARDE ÉDUCATIF EN MILIEU FAMILIAL

Avec la participation financière de



En partenariat avec les Alliances pour la solidarité et le ministère du Travail, de l'Emploi et de la Solidarité sociale



**CENTRE DE LA
PETITE ENFANCE
DE LA PETITE-NATION**

P001556-1

Château Saint-André

**OFFRE
D'EMPLOI**



**Nous recherchons
une personne
d'expérience !**

CHEF de CUISINE

**Prime à l'embauche
Repas inclus**

- Horaire de jour de 9h à 18h
- Travaille une fin de semaine sur deux
- Salaire compétitif

**Pour plus d'information, contactez James Knight
au 819 983-1819, poste 3 ou
par courriel au james@chateausaintandre.ca**

20, rue du Ruisseau, Saint-André-Avellin
819 983-1819 | chateausaintandre.ca | 

P001388-4

PROMOTION DE LA SEMAINE

DU 8 AU 15 SEPTEMBRE 2022

Laveuse • Sécheuse • Cuisinière • Réfrigérateur • Congélateur • Lave-vaisselle



NOUS PAYONS LES TAXES

SUR TOUS NOS ÉLECTROMÉNAGERS

MAYTAG

AMANA

Whirlpool

KitchenAid



SOFA
MODULAIRE
AVEC TÊTE
AJUSTABLE

Promotion
999⁹⁹\$
*tx
Rég.: 1999,99\$



LIT ÉLECTRIQUE 39"
INCLUANT MATELAS
AVEC MOUSSE MÉMOIRE

Promotion
999⁹⁹\$
*tx
Rég.: 1699,99\$



CHAISE LÈVE-PERSONNE
PLUSIEURS AUTRES MODÈLES DE DISPONIBLES
VOIR DÉTAILS EN MAGASIN

Promotion
599⁹⁹\$
*tx
Rég.: 1299,99\$



Promotion
299⁹⁹\$
*tx
Rég.: 999,99\$

"MATELAS ROULÉ"
MATELAS 9" EN MOUSSE MÉMOIRE
ET INFUSÉ DE GEL (DOUBLE 54")

AUSSI DISPONIBLE
QUEEN (60 POUÇES)
REG \$1099.99 PROMO **\$399.99**
KING (78 POUÇES)
REG \$1199.99 PROMO **\$599.99**

STOCK DISPONIBLE IMMÉDIATEMENT

elran

NOUS PAYONS LES TAXES SUR TOUS LES MODÈLES
Choix de tissus ou de cuir

Plus de 20 modèles en magasin

Chaise motorisée
lève-personne



Promotion
1899⁹⁹\$
*tx
Rég.: 2599,99\$

PRODUIT CANADIEN
TABLE, 4 CHAISES
AVEC EXTENSION 38X54X70
FRÈNE MASSIF

**UNIVERS
DU MEUBLE**

ANCIENNEMENT MEUBLE SIGNATURE
LACHUTE, ST-ISIDORE ET POINTE FORTUNE

196, rue Queen (2^e Concession), Grenville QC
Tél.: 819 242-4848 • universdumeuble.ca

Heures d'ouverture :
Lundi au samedi de 10 à 17h

Paiements
acceptés



FINANCEMENT
DISPONIBLE



Route 148

Route 344

rue Queen

Univers du
meuble

Histoire d'une réussite multiculturelle



Malika Doukifil est la gagnante du deuxième tirage qui a eu lieu le 19 mai 2022.

Chaque jour, grâce à notre projet SITO Mobile — PAC, programme d'appui aux collectivités, nous rencontrons d'extraordinaires histoires d'employeurs de notre belle région de l'Outaouais qui vivent des expériences merveilleuses lorsqu'ils décident d'intégrer des personnes immigrantes dans leurs groupes de travail.

Aujourd'hui, nous partageons avec vous ce beau témoignage de Marianne Roy, directrice de la Petite école Vision Gatineau.

« En automne 2016, nous avons bâti un trésor en Outaouais, explique la propriétaire de cette entreprise québécoise. Notre richesse, c'est notre ouverture sur le monde grâce à notre équipe diversifiée. »

Pour la directrice, il s'agit d'une valeur inestimable dans ce lieu qui ouvre ses portes aux enfants d'âge préscolaire.

« Nous travaillons main dans la main avec une génération remplie de potentiel. Le SITO nous accompagne afin de mieux répondre à nos besoins dans le contexte actuel de rareté de main-d'œuvre. »

Marianne Roy recommande d'ailleurs

fortement l'embauche de personnes migrantes aux employeurs de la région pour leur expérience, leur capacité d'adaptation et bien plus encore.

« L'une de mes compétences interculturelles est mon ouverture à la diversité, relate-t-elle. Avec mon équipe, nous aimons nous retrouver autour d'un bon repas pour discuter et en apprendre davantage sur chacune d'entre nous. »

Bien qu'elle soit née au Québec, chaque jour, elle voyage et découvre le monde avec l'équipe de la Petite école Vision Gatineau.

Cette histoire a été réalisée dans le cadre du concours « Qui suis-je » de notre projet SITO Mobile-PAC (programme d'appui aux collectivités) avec la participation financière du gouvernement du Québec.

Pour connaître plus d'histoires à succès et courir la chance de gagner 400 \$ en découvrant « Qui suis-je », suivez-nous sur

notre page Facebook <https://www.facebook.com/sito.emploi> et participez au concours.



LA RENTRÉE ORDIVERT



C'EST MOINS CHER!



Portable 15" Dell 5580
i5-7 8go 240go SSD
Rabais de 420\$
699\$
(prix régulier 1 119\$)

Portable 14" Lenovo
T440 i5-4 8go 120go SSD
Rabais de 250\$
499\$
(prix régulier 749\$)

Portable 14" Lenovo
T460 i5-6 8go 240go SSD
Rabais de 270\$
599\$
(prix régulier 869\$)

Portable 15" HP 650
G1 i5-4 8go 240go SSD
Rabais de 250\$
549\$
(prix régulier 799\$)

Portable 15" HP 650
G2 i5-6 8go 240go SSD
Rabais de 370\$
629\$
(prix régulier 999\$)

Portable 15" Lenovo
P50 E3-1505M V5 16go
480go SSD Quadro M2000M
Rabais de 456\$
1049\$
(prix régulier 1 499\$)

Tour SFF i5-3
8go 120go SSD
+ 500go HDD
Rabais de 170\$
329\$
(prix régulier 499\$)

Tour Dell SFF i5-4
8go 240go SSD
+ 500go HDD
Rabais de 190\$
429\$
(prix régulier 619\$)



Madame Bé
clairvoyante et médium
45 ans d'expérience
Anciennement à CKCH

**Prochaine consultation
à Gatineau :**
10 septembre
Changement d'adresse :
715, rue Davidson est
613 759-0502 | 514 928-9355
madamebe.ca

P001291-3

ISABELLE Yde

isabelle.yde@journalles2vallees.ca

Une seconde édition du festival médiéval se déroulera les 23 et 24 septembre à Montpellier. La programmation se veut variée. La trame narrative lancée lors de la première édition se poursuit dans ce second opus.

« C'est une plus-value au festival, explique l'un des organisateurs, Vincent Kerouak. On peut se lancer dans la deuxième édition, sans avoir vu la première. Les personnages vont être expliqués et les gens vont les découvrir. »

Tout commence donc vendredi 23 septembre avec une pièce de théâtre dans l'esprit du festival, à 19 h. Mais le plus gros de l'événement s'étale tout au long de la journée du samedi.

Une parade au départ du parvis de l'église lancera les festivités de la seconde journée. Un couple de jeunes mariés en tenue médiévale ouvrira la marche dès 11 h 30 pour rejoindre

Le festival médiéval replonge Montpellier au Moyen Âge



La finale du tournoi annuel de joutes de l'Association médiévale Québec se déroulera lors du festival de Montpellier.

le site sur la rue Bosquet.

« L'animation du festival commence à 11 h, le samedi, explique le coordonnateur des animations de l'événement, Raphaël Pothier. Mais, les portes du site ouvrent à 10 h. »

Plusieurs groupes de reconstitution historique se retrouveront sur le site. Il sera possible de croiser des archers autant que des membres de la communauté nordique viking.

« L'Association médiévale Québec tiendra la finale de son tournoi annuel de joutes durant le festival de Montpellier, souligne Raphaël Pothier. Le camp légendaire offre de l'animation pour les jeunes. Donc on a un groupe dédié pour les jeunes tout au long du festival. »

Un second cantonnement scandinave d'un autre temps s'ajoute au musée viking, présent lors de la première édition. Autre nouveauté, une station de sorcières complète cette

programmation médiévale fantastique.

Tout est prévu, même un méchoui pour les gourmands. Les billets de celui-ci sont en vente dans la Petite-Nation au Brasse-Camarade de Saint-André-Avellin et au marché Faubert de Montpellier au coût de 20 \$ en argent comptant. Des propositions plus frugales trouvent également leur place sur le site du festival.

Des métiers anciens complètent ce portrait du lieu qui fera remonter le temps aux visiteurs. Les organisateurs encouragent par ailleurs les festivaliers à venir costumer sur le site de l'événement.

Un droit d'entrée de 5 \$ donne accès à cet endroit hors du temps. Le détail de la programmation se trouve sur la page Facebook du festival médiéval de Montpellier.



PROVINCE DE QUÉBEC
COMTÉ DE PAPINEAU
MUNICIPALITÉ DE RIPON

**OFFRE
D'EMPLOI**

POSTE TEMPS PLEIN – TRAVAUX PUBLICS

TITRE DU POSTE : OPÉRATEUR DE MACHINERIES LOURDES ET JOURNALIER

• Effectue tous les travaux publics et de voirie et de déneigement pour la municipalité et ceux liés à l'opération de véhicules et de machineries lourdes offerts.

COMPÉTENCES RECHERCHÉES :

- Posséder une bonne expérience et de bonnes aptitudes liées aux opérations de déneigement
- Posséder une bonne expérience comme opérateur de machineries lourdes
- Être capable d'effectuer des travaux de mécanique
- Être capable de travailler en équipe
- Être polyvalent, fiable et débrouillard
- Avoir de l'initiative
- Être capable de s'adapter à un horaire variable en saison hivernale

EXIGENCES MINIMALES REQUISES :

- Diplôme d'études professionnelles pertinent ou expérience équivalente
- Trois (3) ans d'expérience dans un poste similaire
- Détenir un permis de conduire de classe 3, minimum et sans restriction
- Disponibilité le jour, la nuit, la semaine et la fin de semaine
- Détenir un permis de conduire de classe 1 serait un atout
- Détenir une carte de santé et sécurité générale sur les chantiers de construction serait un atout
- Détenir une formation d'opérateur en eau potable serait un atout

DURÉE :

- 35 heures / semaine
- Salaire selon la grille salariale en vigueur à la Municipalité

Toute personne intéressée doit faire parvenir son curriculum vitae au bureau municipal durant les heures d'ouverture ou par courriel, au plus tard, avant 12 h, le 22 septembre 2022, aux coordonnées suivantes :

Municipalité de Ripon

31, rue Coursol, bureau 101, Ripon (Québec) J0V 1V0

À l'attention de Anne-Claire Robert, directrice générale au dg@ripon.ca

Nous remercions toutes les personnes qui soumettront leur candidature. Seuls les candidats préretenus seront invités à une entrevue.

Anne-Claire Robert, directrice générale

N.B. Afin d'alléger le texte, l'utilisation du masculin inclut également le féminin.

P001922-1


LES CRÉATEURS DE LA PETITE-NATION
PRÉSENTENT

L'ARGILE
DANS TOUS
SES ÉTATS!

Festival de
l'Argile
de Plaisance

ENTRÉE GRATUITE

Aire de pique-nique
Dollard-des-Ormeaux /
Sortie Est du village
de Plaisance

RENSEIGNEMENTS :
www.createursdelapetitenation.com
 Festival de l'argile de Plaisance

Kiosques d'artisans potiers / Conférences sur l'argile /
Ateliers de fabrication de tortues / Performances Poterie
et Opéra / Tour à poterie en action / Soins à base d'argile /



P001870-1

ISABELLE Yde

isabelley@journalles2vallees.ca

L'artiste peintre d'origine guatémaltèque, Juan Manuel Vasquez, veut laisser entrer les gens dans son lieu de création, son atelier, situé à Montebello.

« J'ouvre mon atelier à tous ceux qui voudraient connaître mon univers, dit-il. Mais ce n'est pas une galerie. Ce n'est pas une boutique. »

Juan Manuel Vasquez veut de cette manière rencontrer les gens et expliquer sa démarche. En entrant dans son lieu de création. Car l'artiste tente d'autres voies. Outre la peinture, la sculpture l'intéresse.

« Je travaille sur plusieurs médiums, explique-t-il. Le principal c'est la peinture avec l'acrylique et le fusain. Mais j'ai exploré un côté plus "sculpturel" avec des matières réutilisées. »

Juan Manuel Vasquez a envie de partager sa démarche créative mais aussi de l'expliquer. Les actualités qui le touchent pourraient se transformer, modelées ou peintes. Du choix des couleurs, en passant par les textures ou au rendu final, l'artiste veut parler de son art dans ce lieu qui aspire à de nouvelles créations uniques.

Juan Manuel Vasquez accueille les visiteurs dans son atelier au 206, rue Laval, depuis le 3 septembre.

Un artiste peintre de Montebello ouvre son lieu de création au public



Juan Manuel Vasquez accueille les visiteurs dans son atelier à Montebello, depuis le 3 septembre.

Sépaq Réserve Faunique de Papineau-Labelle

Plus grand réseau de plein air au Québec, la Sépaq administre, exploite et met en valeur les lieux grandioses qui lui sont confiés par le gouvernement du Québec. Plus de 3 400 employés, passionnés de nature et ayant le désir d'offrir une expérience client hors du commun, œuvrent au sein de nos 46 établissements aux quatre coins de la province. Notre équipe vit au quotidien les valeurs de l'organisation : plaisir, inclusion, engagement, courage et excellence.

La Réserve faunique de Papineau-Labelle sait comment satisfaire les passionnés de plein air en toute saison : omniprésence du cerf de Virginie dans ses forêts, grande variété de poissons dans ses lacs et conditions d'enneigement parfaites pour partir à l'aventure.

FAIRE PARTIE DE L'ÉQUIPE SÉPAQ C'EST :

- Participer à la réalisation de notre mission et connecter les gens à la nature
- Déployer vos talents dans une équipe dynamique, où l'esprit de collaboration et le plaisir sont au rendez-vous
- Créer des souvenirs et faire vivre des moments privilégiés au cœur de territoires naturels et d'attrait exceptionnels
- Pouvoir travailler à la grandeur du Québec dans l'un de nos établissements au fil de votre carrière
- Profiter de la carte employé qui vous donne l'accès gratuit à tout le réseau en plus de plusieurs rabais sur nos produits et services allant jusqu'à 50 %
- Bénéficier de plusieurs autres avantages : uniforme fourni, programme de référencement, club social, régime de retraite à prestation déterminée, et plus encore !
- Pouvoir travailler à la grandeur du Québec dans l'un de nos établissements au fil de votre carrière
- Bénéficier de plusieurs autres avantages : uniforme fourni, programme de référencement, club social, régime de retraite à prestations déterminées, et plus encore !

OFFRE D'EMPLOI

GÉRANT DE SECTEUR SUD (CONTREMAÎTRE)

Poste saisonnier : 1^{er} mars 2022 à 30 novembre 2022

VOS RESPONSABILITÉS

Le gérant de secteur sera responsable de planifier, d'organiser, de coordonner et de contrôler l'ensemble des activités relié aux opérations de la réserve. Il devra s'assurer de le faire conformément aux normes de service et de qualité approuvées par la Sépaq : accueil et séjour de la clientèle dans les activités offertes (pêche, villégiature, camping, chasse au gros et petit gibier, opérations hivernales, etc.)

Plus précisément, il devra :

- Assumer la gestion des prévisions budgétaires annuelles prévues pour les activités, dont la réalisation, la gestion et le suivi des plans d'opération, du plan d'embauche, des plans de développement, des plans de pêche et de chasse, du programme de sécurité et des mesures d'urgence;
- Coordonner les travaux d'aménagement et d'entretien préventif des infrastructures;
- Assurer l'approvisionnement et l'utilisation sécuritaire des fournitures nécessaires aux opérations;
- Diriger, coordonner et évaluer le personnel sous sa responsabilité;
- Assurer le respect des différentes lois reliées à la conservation de la faune, à la circulation en forêt et à l'environnement.
- Participer activement au comité de gestion;

Le gérant de secteur peut se voir confier d'autres attributions connexes.

PRÉREQUIS

- Formation collégiale dans un domaine faunique, forestier ou administratif et cinq (5) ans d'expérience dans la gestion d'un établissement comparable (pourvoirie), ou toute autre combinaison de formation et d'expérience jugée pertinente;
- Expérience significative en gestion et supervision de personnel;
- Très bonne expertise du secteur faunique;
- Connaissances en maintenance de bâtiments et aisance en informatique;
- Bonne connaissance de la langue française parlée et écrite ainsi qu'une connaissance fonctionnelle de la langue anglaise;
- Grande disponibilité et bonne capacité physique;
- Sens de l'organisation et de la planification, rigueur, esprit d'équipe et entregent;
- Permis de conduire valide.

SPÉCIFICATIONS

- Il s'agit d'un poste saisonnier de la catégorie de personnel en situation de gestion.
- Période d'emploi : 1^{er} mars 2022 à 30 novembre 2022 (période annuelle récurrente)
- Salaire : l'échelle salariale varie de 45 210 \$ à 72 187 \$ sur une base annuelle (33 908 \$ à 54 140\$ pour 9 mois de travail)
- Lieu de travail : Réserve faunique de Papineau-Labelle.

**TRAVAILLER À LA SÉPAQ : DES MOMENTS UNIQUES DANS DES LIEUX UNIQUES !
JOIGNEZ-VOUS À NOTRE ÉQUIPE EN POSANT VOTRE CANDIDATURE AU WWW.SEPAQ.COM/EMPLOIS**

Les candidatures seront traitées en toute confidentialité

Nous remercions toutes les personnes qui poseront leur candidature, mais nous communiquerons seulement avec celles qui auront été retenues.

La Sépaq souscrit au programme d'équité en matière d'emploi et encourage les femmes, les minorités visibles, les minorités ethniques, les autochtones et les personnes handicapées à présenter leur candidature.



La mairesse de Montebello, Nicole Laflamme, assure qu'il existe plusieurs solutions pour améliorer l'état des finances du village.

Beaucoup de travail à venir pour la municipalité de Montebello

ANDRÉANNE Desforges

andreanne@journalles2vallees.ca

Lors de la dernière soirée Info-Citoyens de la Municipalité de Montebello, son directeur général agréé en gestion municipale, Mario Briggs, a présenté à

la population l'état des finances de la municipalité.

Après avoir présenté certains règlements d'emprunts adoptés dans les dernières années ainsi que les multiples projets en cours, M. Briggs a utilisé la richesse foncière uniformisée (RFU) de Montebello pour démontrer aux gens présents l'ampleur de la dette que possède actuellement la municipalité.

«Un RFU normal d'une municipalité peu endettée est d'environ 0,37 \$. La moyenne du Québec du RFU est de 2,29 \$», explique-t-il pour mettre en contexte cette unité de mesure. Celle de Montebello étant de 2,39 \$, il juge que la municipalité est très endettée. En tout, il estime que «l'endettement total des règlements d'emprunts à partir de juin 2022» s'élève à 4 868 900 \$.

«Montebello est dans une situation extrêmement sérieuse. Les décisions devront être basées sur une saine gestion des fonds publics pour plusieurs des projets. Nous devons penser liquidité et programme d'aide financière à la place de règlement d'emprunt», écrit-il dans la présentation remise aux personnes présentes ce soir-là.

Il tient toutefois à rassurer la population : il existe des solutions. Il recommande notamment de «vivre selon nos moyens», de faire des choix judicieux, de rechercher la stabilité des fonctionnaires et de «concentrer les efforts sur les services de base aux citoyens.»

Pour résoudre cette situation, il invite ainsi la municipalité à respecter le budget annuel, à ne pas accroître l'endettement et à établir une gestion linéaire des projets en cours, c'est-à-dire de maximiser la rentabilité de ces derniers.

FAIRE PREUVE DE TRANSPARENCE

Malgré l'importante dette, la mairesse de Montebello, Nicole Laflamme, assure que cela ne les empêchera pas de poursuivre leurs projets. «Ça ne veut pas dire qu'on ne pourra pas rien faire pendant quatre ans.»

Avec cette présentation, elle souhaitait «donner l'heure juste» à la population. «Ça ne se voulait pas négatif. Ça a peut-être été perçu un peu comme ça, il [Monsieur Briggs] nous dit qu'on va s'en sortir.»

Maintenant que l'analyse des finances a été faite, elle explique qu'ils en sont rendus à analyser les recommandations émises par

le directeur général. «Une fois qu'on les aura mieux compris, qu'on les aura étudiées et qu'on aura échangé, on va revenir aux citoyens pour leur dire voici le plan, voici qu'est-ce qu'on peut faire pendant les prochains quatre ans, ce qu'on veut faire cette année.»

Une fois le processus terminé, elle souhaite organiser une autre soirée Info-Citoyens pour en informer tous les citoyens. «En même temps qu'on fait ça, on est aussi en train de faire la révision du plan d'urbanisme. C'est intimement relié», ajoute-t-elle.

PLUSIEURS QUESTIONS

Après la portion sur la dette, le conseil municipal a profité de l'occasion pour discuter de la question de la lettre anonyme qui circule depuis plusieurs jours dans le village. Dans cette lettre, une ou plusieurs personnes ont, de façon anonyme, dressé une liste de questionnements présents au sein de la population et ont tenté d'y répondre. On y retrouve entre autres des paragraphes de textes portant sur les projets immobiliers, la consommation d'eau ainsi que la gestion municipale.

«Malgré le ton, nous sommes bien heureux de voir l'intérêt à mieux connaître notre municipalité et sa gestion, lit-on dans le document créé en réponse à la première lettre. Mais plusieurs questionnements cités dans le pamphlet reposent sur des hypothèses et des faits erronés.»

Dans un souci de transparence, Mme Laflamme explique que le conseil et l'équipe administrative du village ont décidé de vérifier les faits et de répondre à chacune de ces questions. «Le présent Conseil s'est engagé à œuvrer dans la transparence et à informer les citoyens. Nous vous présentons donc nos réponses et rétablissons les faits pour que le discours demeure honnête, objectif et respectueux.»

Le document de 16 pages qui a été produit a été remis aux personnes présentes lors de la rencontre d'informations sur les finances, afin qu'elles puissent poser leurs questions directement au conseil. Les individus qui n'étaient pas présents ce soir-là peuvent le consulter en ligne sur la page Facebook du village. «On va le distribuer pour que tout le monde ait la bonne information», ajoute-t-elle.

Chaleur Durable

Technologie de granules et de bois

LE SPÉCIALISTE DU CHAUFFAGE AU BOIS

QUADRA-FIRE

RTEN NE BRÔLE COMME UN QUAD



5700 Step Top



3100 Millenium



Discovery III

PRENEZ RENDEZ-VOUS AVEC NOTRE SPÉCIALISTE

Inspection de cheminée effectuée par des professionnels

Vente et installation de poêle et cheminée

3, rue Principale, suite 80, Saint-André-Avellin
819 983-6555 | chaleurdurable.com | 

Chronique immobilière



819 665-2190

RE/MAX
VISION
AGENCE IMMOBILIÈRE

819 986-3011

Robin Duguay et Danielle Cloutier sont fiers de partager leurs forces en immobilier au service des clients.

UNE NOUVELLE ÉQUIPE À L'ÉCOUTE DE VOS BESOINS IMMOBILIERS

Je suis tellement fier de vous présenter notre nouvelle équipe immobilière **DC équipe Duguay & Cloutier**. Je vous garantis que nous allons être encore plus présents pour répondre à tous vos besoins pour l'achat ou la vente du plus important bien de votre vie.

Je jonglais depuis longtemps avec l'idée de créer une équipe me ressemblant pour offrir les mêmes services professionnels. Ma rencontre avec Danielle Cloutier, courtière immobilière agréée DA, a été le point de départ à cette nouvelle aventure.

Forte de sa dizaine d'années d'expérience, Danielle est extrêmement dynamique et passionnée par l'univers de l'immobilier. Avec ses qualités de négociatrice et sa grande disponibilité, elle établit rapidement un excellent climat de confiance. Bachelière en sciences sociales et psychologie à l'Université d'Ottawa, c'est facile pour elle d'être à l'écoute des clients et de bien les guider et ce, dans les deux langues.

Notre collègue Marie Anne Faubert s'est aussi jointe à notre équipe. Provenant de la Petite-Nation, le service à la clientèle est au cœur de ses préoccupations puisqu'elle

a sa propre entreprise dans un autre domaine depuis plusieurs années. Son écoute, son empathie, son intégrité ainsi que son professionnalisme sont toutes des qualités qui sauront mener à bien vos projets immobiliers.

Finalement, notre responsable des communications, Chantal Gaudreault, est essentielle au bon fonctionnement de notre équipe. Elle nous appuie dans toutes les sphères de l'entreprise en plus d'entretenir des relations étroites avec ses collègues de la grande famille RE/MAX en Outaouais. Traductrice à la retraite, elle possède l'expérience et les compétences en administration et communication pour assurer un suivi impeccable avec nos clients.

Plusieurs raisons ont poussé Danielle et moi à créer notre équipe. Nous voulions nous assurer d'offrir un service de qualité à nos clients avec une rapidité d'exécution adaptée aux nouvelles réalités. En combinant nos forces et nos faiblesses, il y a juste nos forces à mettre à l'avant-plan. En combinant nos cercles de contacts en commun pour dénicher des clients, nous nous assurons

une puissance de résultats. Lors des prochains mois, nous serons de plus en plus présents sur le territoire des vallées de la Petite-Nation et de la Lièvre comme équipe. Avec notre nouveau plan de marketing unique et notre programme de fidélité, les gens désirant vendre ou acheter une propriété voudront en savoir davantage sur la qualité de nos services.

Nous sommes ouverts à accueillir de nouveaux membres au sein de notre équipe. En fait, nous voulons évoluer graduellement tout en gardant le même plaisir à collaborer pour le bien-être de nos clients. Les nouveaux venus devront avoir en tête cette passion de l'immobilier permettant d'être à l'écoute de la clientèle.

Nous sommes une petite entreprise à l'ambiance familiale avec les valeurs à la bonne place. Vous avez tout à gagner de faire appel à nos services pour la transaction de votre vie. Pour me joindre, c'est le 819 665-2190, pour Danielle, il suffit de composer le 819 712-0230 et pour Marie Anne 819 930-9065.



Les membres de l'équipe Duguay & Cloutier, Marie Anne Faubert, Danielle Cloutier, Robin Duguay et Chantal Gaudreault.


Votre maison est unique...notre approche aussi !

Le **SSC** branché sur
ma réalité!

*Journées
portes ouvertes*

➤ 25 septembre
➤ 2 octobre

Sur rendez-vous seulement:

 819 242-0957 poste 213

 admissions@ssc.quebec



SÉMINAIRE
du Sacré-Cœur

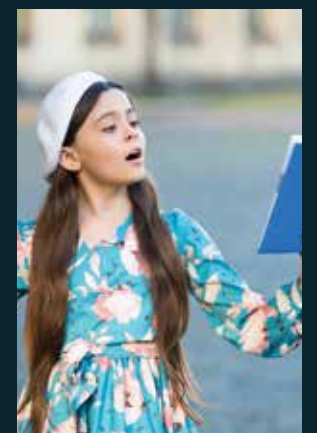


70
ans
d'éducation
SSC

**PROGRAMME
D'ÉTUDES
PASSION
SPORTS**



**PROGRAMME
D'ÉTUDES
MONDE et
CULTURE**



Fiers
de notre
école!
ssc.quebec

Le transport scolaire est offert dans plusieurs municipalités des Basses-Laurentides et de l'Outaouais, soit de Saint-Canut à Gatineau.

Inscris toi en ligne!



Gatineau



St-Canut

Le Séminaire du Sacré-Cœur est une école privée qui offre le cours secondaire général en langue française conduisant à l'obtention du diplôme d'études secondaires sanctionné par les examens du MEQ.

Une candidate originaire de Buckingham pour le Parti Vert du Québec dans Papineau

ISABELLE Yde

isabelley@journalles2vallees.ca

Le Parti Vert du Québec (PVQ) aura une candidate dans le comté de Papineau. Mélissa Arbour, originaire de Buckingham, est enthousiaste de représenter sa circonscription natale.

« Je suis née à Buckingham et j'allais à l'école primaire Saint-Laurent, raconte-t-elle. Nous avons ensuite déménagé à Notre-Dame-de-la-Salette. J'ai fait mon école secondaire à Val-des-Bois. J'ai déménagé lorsque j'étais en 2^e secondaire, à Montréal. »

La candidate a gardé un lien avec la région. Elle a d'ailleurs acheté un terrain dans le village où vivaient ses grands-parents, à Val-des-Bois.

Les valeurs du parti, notamment celles d'écologie et de protection de l'environnement rejoignent celles de Mélissa

Arbour. Elle voit dans cette implication au provincial, une occasion d'apporter des changements conséquents dans sa communauté.

Pour elle, le Parti Vert du Québec pousse plus loin les propositions en lien avec l'environnement et l'écologie que les autres partis en lice.

Mélissa Arbour identifie plusieurs défis dans la circonscription de Papineau, notamment la rétention des travailleurs dans la région. La question du transport l'interpelle également.

« Le monde doit prendre son auto parce qu'il n'y a pas assez de transport en commun qui fonctionne et qui est efficace, souligne-t-elle. L'éducation est aussi une priorité. »

La candidate a également à cœur la situation des immigrants dans Papineau et dans tout l'Outaouais. Pour elle, il est important d'avoir plus de centres d'aide en vue de leur offrir un

véritable soutien à l'intégration.

« Je prends l'exemple de ma tante, se remémore Mélissa Arbour. Elle s'est mariée avec quelqu'un du Nicaragua. Elle habitait à Val-des-Bois. Pour cet homme, sa seule référence c'était ma tante. Il n'est pas le seul dans cette situation. »

Mélissa Arbour voit par ailleurs dans la politique de nationalisation des logements locatifs du Parti Vert du Québec une solution pour résoudre la crise du logement.

On peut également lire sur le site du PVQ que la candidate dans Papineau « souhaite que le système de santé soit amélioré pour permettre à tous d'avoir accès facilement à des soins de bonne qualité, rapidement partout au Québec. »

Pour Mélissa Arbour, chaque vote compte et démontre le poids des idées proposées de son parti.



Mélissa Arbour, candidate du Parti Vert du Québec, dans Papineau.

MAISON D'AUTREFOIS MG
CONSTRUCTION RÉNOVATION

BIENVENUE À L'AUTOCONSTRUCTEUR GROSSISTE EN PIN
Planchers, moulures, poutres, finition extérieure et intérieure

SUR RENDEZ-VOUS : 819 981-0322
RBO : 8342-4549-01

480, route 323 à Saint-Émile-de-Suffolk

TOURNOI PLAYSTATION SONIC

ORGANISÉ PAR LE COMITÉ DES LOISIRS DE MONTEBELLO

30 SEPTEMBRE
18H00

- Inscription obligatoire (eventbrite)
- Adultes et enfants
- Prix pour les gagnants
- Les spectateurs sont admis
- Bar à bonbons et cocktails \$

À L'ÉGLISE DE MONTEBELLO

50^e anniversaire du CLSC-CHSLD de la Petite-Nation

Centre intégré de santé et de services sociaux de l'Outaouais Québec

Le CLSC-CHSLD de la Petite-Nation souligne son 50^e anniversaire d'existence en octobre prochain !

Venez faire la fête avec nous et invitez vos conjoints, familles et amis

Date : Le 14 octobre
Heure : 16 h

Endroit : Complexe Whissell
(530, rue Charles-Auguste-Montreuil, Saint-André-Avellin)

Prix : Seulement 35 \$ / personne (incluant souper et soirée)

16 h Accueil
17 h Service de repas
18 h Chorale des enfants
20 h Groupe Le Diable à Cinq

Faites vite, les places sont limitées !

Veillez compléter votre inscription et faire le choix de votre repas du Bistro le Trotteur :
jedonneenligne.org/fondationsantedepapineau/50CHSLD

Papineau Le Pays de l'Dr Vert!
Municipalité de Saint-André-Avellin
FONDATION SANTÉ PAPINEAU
Desjardins



FONDATION SANTÉ PAPINEAU
vous invite à la Famille en fête

10 Samedi SEPTEMBRE 10H30 À 15H

(REMIS AU LENDEMAIN EN CAS DE PLUIE)
AU PARC MACLAREN (SOUS LE
PONT BRADY) ON FAIT LA FÊTE
(SECTEUR BUCKINGHAM)

ENTRÉE : CONTRIBUTION VOLONTAIRE
(ARGENT COMPTANT SEULEMENT SUR LE SITE)

BBQ

BOUCHON LE CLOWN -SPECTACLE À 11H00

JEUX D'ADRESSE

KIOSQUES

ANIMATION

CARICATURE

RÉALITÉ VIRTUELLE

MAQUILLAGE POUR ENFANTS

ET PLUS



Bouchon le clown et ses amis
Spectacle à 11h

fondationsantedepapineau.ca



PRO1886-2

Mathieu Lacombe se présente pour un second mandat dans Papineau



Mathieu Lacombe sera le candidat de la CAQ dans la circonscription de Papineau.

ANDRÉANNE Desforges

andreeanne@journalles2vallees.ca

Pour une deuxième élection consécutive, Mathieu Lacombe sera le candidat de la Coalition Avenir Québec (CAQ) dans la circonscription de Papineau.

« Quand je me suis présenté en 2018, je m'étais dit qu'à chacune des élections je me poserais la question, à savoir si d'abord j'avais encore le goût de continuer, et ensuite si j'avais l'impression d'être encore capable de faire avancer les dossiers. Je me suis posé ces questions-là à l'approche des élections cette année, puis j'ai décidé de me présenter à nouveau et de solliciter la confiance des gens de Papineau encore une fois », explique-t-il.

Bien qu'il est fier du travail accompli, il estime qu'il « en reste beaucoup à faire ». « J'ai envie de continuer ce travail-là avec notre premier ministre et avec mes collègues en Outaouais. »

S'il est réélu, il affirme qu'il travaillera notamment pour « remettre de l'argent dans le portefeuille des gens de Papineau en mettant sur pied un bouclier contre l'inflation. »

Rappelons que cet engagement électoral présenté par le premier ministre François Legault consiste en quatre mesures permettant de protéger les Québécois contre l'inflation. Notamment, le parti promet une baisse des impôts de 2,5 % sur 10 ans, ainsi que des sommes d'argent qui seront envoyées « directement » aux citoyens.

Dans la région, en plus de continuer à investir dans les soins de santé et en éducation, M. Lacombe souligne sa volonté de traiter certains dossiers propres au territoire.

« Spécifiquement pour notre circonscription de Papineau, je dirais qu'il y a deux choses qui vont se démarquer, c'est-à-dire prendre soin de nos lacs en mettant de l'avant des initiatives pour les protéger et pour en faciliter l'accès, puis valoriser le parc

national de Plaisance en l'agrandissant pour que les citoyens puissent en profiter davantage. »

Au cours de son mandat, le candidat occupait les fonctions de député de Papineau, de ministre responsable de la région de l'Outaouais et ministre de la Famille. Auparavant, il s'est fait connaître dans la région « comme chef d'antenne de TVA, journaliste à Radio-Canada, Énergie et Rouge FM, lit-on sur le site web de la CAQ.

« Dans le monde communautaire, il s'est engagé avec Leucan, la SPCA, les Grands Frères Grandes Sœurs et La grande guignolée des médias. Il détient un baccalauréat en journalisme et une mineure en science politique. »



Élections provinciales 3 octobre 2022

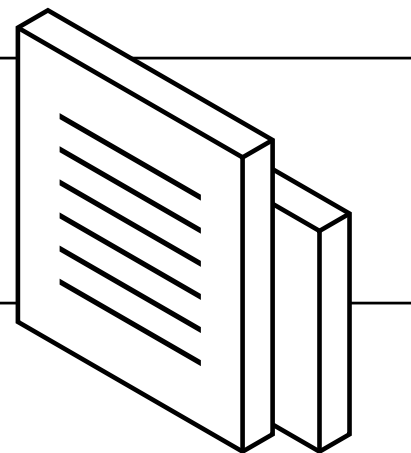
Du 12 au 29 septembre Inscrivez-vous sur la liste électorale ou modifiez votre inscription

- Pour voter, vous devez être inscrite ou inscrit sur la liste électorale.
- Vérifiez si vous l'êtes sur l'avis d'inscription reçu par la poste ou sur notre site Web, à l'adresse www.elections.quebec/verifiez.
- Si votre nom n'est pas sur la liste ou si vous constatez une erreur, présentez-vous à l'adresse indiquée sur votre avis*.
- Apportez une ou plusieurs pièces d'identité qui, ensemble, indiquent votre **nom**, votre **date de naissance** et votre **adresse**.
- Les 23, 24, 27, 28 et 29 septembre, vous pourrez voter par la même occasion*.

Nouveauté

Jusqu'au 19 septembre à 21 h, vous pouvez faire **une demande en ligne** pour modifier votre inscription ou pour vous inscrire à la liste électorale à l'adresse www.elections.quebec/inscription.

N'attendez pas le 3 octobre pour vous inscrire sur la liste, il sera trop tard!



Les 25 et 26 septembre, de 9 h 30 à 20 h

Votez par anticipation

- Vérifiez l'adresse de votre bureau de vote par anticipation sur l'avis d'inscription reçu par la poste ou sur notre site Web, au www.elections.quebec/ou-quand*

Le 3 octobre, de 9 h 30 à 20 h

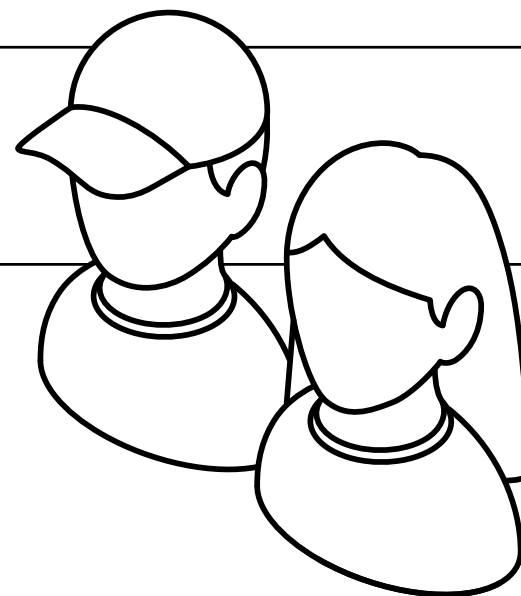
Votez le jour des élections

- Vérifiez l'adresse de votre bureau de vote sur la carte de rappel **jaune** reçue par la poste ou sur notre site Web, au www.elections.quebec/ou-quand*

Apportez l'une des cinq pièces d'identité requises pour voter (permis de conduire du Québec, carte d'assurance maladie du Québec, passeport canadien, certificat de statut d'Indien ou carte d'identité des Forces canadiennes).

Vivez la démocratie en famille!

Vous avez de jeunes enfants? Initiez-les à la démocratie en les accompagnant aux petits bureaux de vote. Installés dans chaque lieu de vote, les petits bureaux de vote permettent aux enfants de répondre à une question spécialement conçue pour eux. Découvrez cette question au www.elections.quebec/petitsbureaux.



Pour en savoir plus

- Rendez-vous sur notre site Web, au www.elections.quebec;
- Communiquez avec nous:
 - par téléphone, au **1 888 ÉLECTION** (1 888 353-2846);
 - par courriel, à l'adresse info@electionsquebec.qc.ca;
 - par texto, au **868372** (VOTEQC) (des frais standards s'appliquent).



*Tous les lieux où vous pouvez voter par anticipation sont accessibles et la majorité des lieux où vous pouvez voter le 3 octobre le sont aussi. Pour en savoir plus sur les critères d'accessibilité de chaque lieu, consultez le www.elections.quebec/ou-quand. Si votre lieu de vote ne répond pas à vos besoins, communiquez avec votre directrice ou directeur du scrutin pour demander l'autorisation de voter dans un autre lieu de votre circonscription.

**Le 3 octobre, on inverse la tendance.
Tout le monde vote.**

 **élections
Québec**

CENTRE *Action* Génération des Aînés DE LA VALLÉE-DE-LA-LIÈVRE

Programmation activités automne 2022

Lundi

Groupe de dards / à tous les lundis de 13h30 à 15h30, à la salle d'activités du CAGA (à partir du 12 septembre)

Coût : 1\$/à chaque participation.

Atelier découverte

Le 26 septembre de 18h à 21h : atelier de transformation de légumes avec la lacto-fermentation, en collaboration avec la Mie de l'entraide, à l'église St-Grégoire, au 150, rue Maclaren Est (places limitées)

Groupe de quilles à tous les lundis, de 12h à 16h, en collaboration avec la ligue de quilles des aînés de Buckingham, à la salle de quilles Kin Pin, au 210 Rue Sauvé
Personne responsable, monsieur Michel Mayer. Coût 15\$ /chaque participation/ 3 parties par présence

Le 14 novembre de 9h30 à 11h30 : atelier Brico : Atelier de création de peinture, à la salle d'activités du CAGA, **coût : 5\$ Matériel fourni**
Vous n'avez pas besoin de talent artistique pour participer, bienvenue à toutes et tous. Vous allez être content de votre réalisation. Animé par Sybô



Mercredi

Groupe de Scrabble duplicata / à tous les mercredis de 13h à 15h, à la salle d'activités du CAGA (À partir du 7 septembre)

Venez vous amuser dans la bonne humeur tout en stimulant vos méninges avec d'autres personnes.
Coût : 1\$/à chaque participation.

Matinées conférences

19 octobre de 9h30 à 11h30 : Conférence « Apprendre à tout âge, c'est possible! », au Centre communautaire de Buckingham, 181, rue Joseph **Gratuit**
Présentée par madame Nathalie Gazaille, auteure et conférencière. Venez découvrir votre potentiel d'apprentissage.

16 novembre de 9h30 à 11h30 : Conférence « L'aide médical à mourir », au Centre communautaire de Buckingham, 181, rue Joseph **Gratuit**

Présentée par Docteur Guy Morissette, une sommité dans le domaine. Venez démystifier et obtenir les informations justes sur cette intervention exceptionnelle en fin de vie.

Atelier santé

Cours de yoga sur chaise à tous les mercredis, de 10 à 11h, à partir du 28 septembre, à la salle d'activités du CAGA (session de 10 cours) **coût : 20\$**
Activité animée par madame Suzanne Asselin.

Mardi

Groupe de dards / à tous les lundis de 13h30 à 15h30, à la salle d'activités du CAGA (à partir du 13 septembre)

Coût : 2\$/à chaque participation ou 30\$ pour la session

Café-rencontre Centre du Sourire, tous les mardis à 13h, salle des Chevaliers de Colomb, au 480, rue des pins à Buckingham (à partir du 6 septembre) **Coût : 5\$/1 livret de cartes. Transport disponible sur demande.**

Ligue de billard à tous les mardis à 13h, à la salle des Chevaliers de Colomb, au 480 Rue des Pins, porte du côté (à partir du 27 septembre) **Gratuit.** Responsable : Robert St-Jean.

Ateliers découverte

Le 4 octobre de 9h30 à 11h30 : atelier sur la sexualité des aînés : L'érotisme et le vieil âge, à la salle d'activités du CAGA (première partie) **Atelier animé par madame Marie-Claude Longpré.** Visionnement du film L'érotisme et le vieil âge. Une discussion s'en suivra. **GRATUIT**

Le 18 octobre de 10h à 12h : atelier sur la sexualité des aînés : La sexualité à l'âge de la sagesse, à la salle d'activités du CAGA (deuxième partie) Animé par madame Nancy Bruneau. **GRATUIT**

Le 25 octobre de 10h à 11h30 : atelier de transformation et conservation des fines herbes, à la salle d'activité du CAGA. Atelier animé par Josée Poirier Defoy du RCC de Gatineau.

Le 1^{er} novembre de 9h à midi : atelier d'initiation au massage et à l'automassage du cou et des épaules, à la salle d'activités du CAGA

Atelier animé par madame Lisette Simard, infirmière à la retraite. Il y aura une partie théorique et une partie pratique. Venez apprendre comment apaiser la douleur du cou et des épaules par cette technique, **Gratuit**

Conférence

22 novembre de 9h30 à 11h30 : Conférence « Le conflit de travail de 1906 », au musée de la Société d'histoire de Buckingham, au 379, avenue de Buckingham

Présentée en collaboration avec la Société d'histoire de Buckingham. Conférencier : monsieur Michel Riberdy. **Gratuit**

Atelier Brico

Les 6-13 décembre : confection de faux-vitrail de Noël, à la salle d'activités du CAGA, **coût : 5\$ (matériel fourni)**

Atelier animé par madame Michèle Osborne. Venez apprendre les rudiments du faux-vitrail et vous initier à cette technique qui vous permettra un beau passe-temps.

Jeudi

Atelier santé

Cours de danse sociale en ligne à tous les jeudis, de 10h à 11h, à partir du 29 septembre, au 515, rue Charles à Buckingham (session de 10 cours) **Coût 20 \$ Payable à l'inscription. Professeurs Liane et Pierre Dionne** Limite de 30 participants (Cours pour Intermédiaire)

Objectif tonus à tous les jeudis, de 13h30 à 14h30 à partir du 29 septembre, au gymnase de Buckingham Fitness, au 999, rue Dollard (maintenant session de 10 cours) **Coût : 35 \$ la session, payable à l'inscription**

Programme de conditionnement physique offert par des professionnels de la remise en forme.

Les places sont limitées à 14 personnes (un minimum de 8 personnes est requis pour la tenue de ces ateliers).

Ligue de fer à tous les jeudis de 9h30 à 11h30, sur le site de Champboisé au 1521, route 309, L'Ange-Gardien (tant que la température le permettra)

Responsable de l'activité : monsieur Robert St-Jean **Gratuit**



Vendredi

Groupe de Bridge à tous les vendredis de 13h30 à 16 h, à la salle d'activités du CAGA, pour les connaisseurs de ce jeu.

Coût : 1 \$/à chaque participation.

Cours d'initiation de danse en ligne de tout genre, à tous les vendredis, de 10h à 11h, à partir du 7 octobre, au 515, rue Charles à Buckingham (session de 8 cours) **Coût 15 \$ Payable à l'inscription.**

Professeur : Georges Parizeau et Lucie Lamarche

Limite de 25 participants (Cours pour débutants)

Cuisines partages-sharing kitchen de 8h à 13h30, à l'église St-Stephen, 45, chemin Donaldson, Buckingham (un minimum de 10 participants)

Cela favorise une saine alimentation et une meilleure santé physique et psychologique. **Coût 15 \$/ participation payable le mois précédant la cuisine.**

• 9 novembre/en français mixte

• November 10 th/in english for men and women

• 23 novembre/en français mixte

• November 24th /in english for men and women

• 7 décembre/en français mixte

• December 8th/in english for men and women

Il y aura une pré-inscription au BBQ de la rentrée le 20 septembre, les inscriptions se feront à partir du 21 septembre 2022

Par téléphone : au 819 281-4343 poste 102

Par courriel : coordoactivitescaga@videotron.ca

En personne : au Centre Action Générations des Aînés, au 390, avenue de Buckingham, au sous-sol



ISABELLE Yde

isabelley@journalles2vallees.ca

Culture Outaouais s'invite dans la campagne électorale

Culture Outaouais lance un appel à tous les candidats en lice sur l'ensemble du territoire sur la question des enjeux culturels, le 30 août dernier à la maison du citoyen, à Gatineau. Marie-Claude Latourelle de Québec Solidaire (QS), Wittlyn Kate Semervil du parti libéral du Québec (PLQ) et Mathieu Lacombe de la Coalition avenir Québec (CAQ) assistaient à l'évènement «La culture s'invite dans la campagne».

«Culture Outaouais considère essentiel que les enjeux culturels soient au cœur des engagements et des discussions dans la campagne électorale provinciale 2022, indique la coprésidente du conseil d'administration de Culture Outaouais, Marie-Hélène Leblanc. Nous invitons aussi la population de l'Outaouais, pour qui la culture est une priorité, à questionner leurs candidats.»

Chaque formation politique présente a choisi un représentant d'une des circonscriptions de l'Outaouais pour présenter ses engagements lors de l'évènement.

Le candidat Solidaire du Pontiac, Mike Owen Sebagenzi précise que QS veut notamment mettre en place une «SÉPAQ Patrimoine». D'autres actions concrètes sont également

proposées. Quatre sorties culturelles seraient organisées dans les écoles primaires et secondaires. Il est également question de bonifier les budgets municipaux entre autres, pour les bibliothèques.

La candidate libérale, députée en élection dans Hull, Maryse Gaudreault indique quant à elle que le PLQ, a l'intention d'organiser «des rencontres publiques pour brosser un portrait clair des besoins et des perspectives en culture». Son parti s'engage également à mettre en place un fonds dédié à la culture et aux médias ainsi qu'un congé de taxes foncières sur dix ans sous forme de compensations aux municipalités pour tout propriétaire ou acquéreur d'un bâtiment patrimonial.

«2022, les chiffres parlent d'eux-mêmes, souligne le candidat de la CAQ, Mathieu Lacombe, député en élection pour le comté de Papineau. On parle d'investissements de 500 millions dollars de plus qu'en 2018. L'Outaouais a sa part, ce qui n'était pas toujours le cas dans le passé.» Il rappelle d'ailleurs qu'une entente avec les quatre MRC de l'Outaouais et la Ville de Gatineau totalise 1,8 million de dollars.

Le candidat du parti Québécois dans la circonscription de Gatineau, Raphaël Dery, pense de son côté qu'il est important d'être

ambitieux et non résigné en matière de culture. Il propose trois projets d'infrastructures structurants pour la région de l'Outaouais. «Le musée régional va être important pour la diffusion de la culture et de l'histoire de l'Outaouais [...]. Ensuite, c'est de miser sur la couverture des ateliers du Ruisseau et aussi la maison de la culture de la Vallée-de-la-Gatineau.»

L'ENJEU DU SOUS-FINANCEMENT EN CULTURE EN OUTAOUAIS

Culture Outaouais s'interroge sur les actions et les priorités à mener pour contrer le sous-financement en matière de culture dans la région.

«L'Outaouais est une région en plein essor où les activités culturelles foisonnent, explique en préambule la coprésidente du conseil d'administration, Marie-Hélène Leblanc. Plusieurs organismes et évènements culturels se manifestent autant en milieu rural qu'en milieu urbain.»

Elle constate cependant que les infrastructures culturelles s'avèrent à la fois vieillissantes ou manquantes. Une réalité qui s'explique notamment par un essor démographique actuel, particulièrement dans la Ville de Gatineau.

L'organisme s'invite donc dans la campagne électorale provinciale pour s'assurer

minimalement d'un rattrapage du financement en culture.

«En 2019-2020, l'Outaouais recevait du gouvernement provincial un montant de 52,03 \$ par habitant alors que la moyenne des dépenses dans les régions comparables était de 78,97 \$ par habitant, rappelle Marie-Hélène Leblanc.

Dans la même année, les dépenses par habitant au Québec dans des régions comparables à l'Outaouais étaient neuf fois plus élevées en ce qui concerne les arts de la scène. Elles sont sept fois plus élevées en cinéma, quatre fois plus élevées pour les livres et les périodiques, deux fois et demie plus élevées pour le patrimoine, les institutions muséales et les archives, une fois et demie plus élevées pour les bibliothèques.»

La gestionnaire fait le même constat en matière de financement pour les artistes et les organismes culturels auprès de la Société de développement des entreprises culturelles (SODEC) et du Conseil des arts et des lettres du Québec (CALQ).

«En 2018 et 2019, le ratio d'artistes de l'Outaouais ayant reçu de l'aide financière de la SODEC et du CALQ par tranche de 100 000 habitants est de 15,8 %, précise-t-elle. Dans des régions comparables, elle est de 27,1 %.»

Ouvert au public

**RECORD
MONDIAL**



Joignez-vous à nous le samedi 10 septembre pour une tentative de record du monde - le plus long assemblage de queues d'aronde au monde. Pat Lap, Youtubeur et vedette Netflix sera de la partie, ainsi qu'un BBQ pour tous !

11h à 14h

#QUEUEDARONDE



P001944-1



Relais de la Lièvre-Seigneurie
CENTRE DE FORMATION PROFESSIONNELLE



@cfprelaisseigneurie

cfprelaislievreseigneurie.com

1PLACE

Thurso par Devcore

Le 1Place Thurso propose des appartements locatifs neufs d'une superficie variée afin de répondre à vos besoins



Profitez des espaces communs :

salle de massage, salle de jeux, salon de coiffure, salle de sport, salle de cinéma, bibliothèque, salle médicale et plus !



1VALET®

Vivez l'expérience résidentielle intelligente et sécuritaire grâce à la technologie 1VALET

1 chambre, 2 chambres ou 3 chambres
Incluant : Internet illimité, stationnement, chauffé et éclairé
Consultez notre site Web pour voir les plans : thurso1place.com

Pour toutes demandes d'information vous pouvez communiquer avec notre agent de location, Jacob Darcey au 819 412-0100 ou info@thurso1place.com.
Vous pouvez également le rencontrer tous les mercredis au 161, rue Galipeau à Thurso de 10h à 18h.

Le changement



En 1997, pendant la construction de son centre de tri à Lachute au tout début de leurs opérations, Tricentris avait un mini espace de tri temporaire.



GRÉGORY Pratte
Responsable des affaires publiques — Tricentris

Tranquillement, mais sûrement, l'été tire sa révérence et l'automne s'installe. On devra doucement reprendre la routine des lunchs et des

devoirs pour certains, des bouchons de circulation pour d'autres ou tout simplement de rajouter un manteau avant de sortir par un matin frisquet. Ce sera pour nous le temps d'encore une fois nous adapter.

Le thème de cette chronique m'a été inspiré par un gros changement que nous vivons chez Tricentris la coop. Après 25 ans à la barre de notre organisation, notre directeur général, celui qui a bâti cette organisation part à la retraite. Comment apprivoiser tous les changements qu'apporteront son départ et l'arrivée de la personne qui lui succédera? L'avenir nous le dira, mais une chose est certaine, la contribution de Frédéric Potvin,

celui qui part à la retraite est inestimable. On peut dire qu'à sa façon, il a mis le recyclage « sur la mappe », notamment en investissant temps et argent en information, sensibilisation et éducation. Si vous lisez cette chronique, c'est un peu grâce à cet homme, merci pour ça, Fred.

Revenons à cette idée de changement. Collectivement, on peut dire que le Québec a changé au niveau de sa gestion des matières résiduelles. Rappelez-vous, il y a 25 ans à peine, très peu de gens avaient accès à un bac de récupération au Québec. Dans le temps, il y a 25 ans, chaque semaine on mettait deux et parfois trois gros sacs de vidanges au chemin dans plusieurs municipalités du Québec.

Il n'y a pas si longtemps, dans certaines municipalités on brûlait souvent les déchets au bout du chemin. Alors qu'aujourd'hui, c'est plus de 90 % des citoyens qui peuvent récupérer à la maison. Aujourd'hui, on parle de plus en plus de récupération, de recyclage, de réduction et même de zéro déchet. On parle de plus en plus d'environnement ici comme ailleurs. Dans les écoles on parle de recyclage et même le journal que vous lisez, on vous propose régulièrement une chronique sur le sujet.

Cela a su provoquer des changements de comportements. Récemment, on annonçait que plus de 80 % de la matière recyclable

traitée chez Tricentris était recyclée ici au Québec. On peut dire que l'on en a fait du chemin collectivement. On le répète souvent, la récupération et le recyclage c'est vraiment un travail d'équipe. Pour que ça fonctionne, les citoyens, les fabricants, les centres de tri, les gouvernements et les recycleurs doivent travailler ensemble. C'est le temps des élections, pensez-y. Certains font un excellent travail et il faut le souligner au passage. Mais là, en attendant que tout le monde se mette à travailler en équipe, il faut agir.

Comment comme citoyen pouvons-nous avoir un impact positif réel? En changeant tranquillement quelques habitudes tout simplement. Et si collectivement on se demandait avant d'acheter un truc si on en a vraiment besoin. Et si collectivement en faisant notre épicerie on vérifiait si un contenant est vraiment accepté au bac, si c'est vraiment recyclable. Et si collectivement on réduisait notre consommation de bécasse à usage unique. Qu'est-ce que ça donnerait comme résultat?

Vous avez besoin d'inspiration? Suivez notre page Facebook Tricentris la coop, on a des idées à la tonne et qui sait, peut-être que si vous nous écrivez vous nous feriez le cadeau de nous inspirer. À go, on change pour le mieux, ça vous tente?

GRANDE OUVERTURE
AVEC PRIX SPÉCIAUX!

VENEZ FAIRE UN ESSAI!

BBQ SUR PLACE

Samedi 10 Septembre 10h à 14h

427 rue Victoria Thurso, Québec

EQUIPEMENTS ESSENTIELS

TIRAGE D'UNE TÉLÉ 50"

DÉMONSTRATION SUR PLACE

www.equipementsessentiels.com

ARMES À FEU
SPORTS MOTO THURSO

TÉLÉSCOPE
 SCORPION
OUTDOORS



Salle de tir
Services d'armurerie
Vente de pièces
et accessoires

Ouvert du lundi au vendredi de
9 h à 12 h / 13 h à 16 h
Samedi de 9 h à 12 h

***  ***
819 985-2400

Un camion - citerne reprend du service autrement pour les Avellinois



Le maire de Saint-André-Avellin, Jean-René Carrière, coupe le ruban inaugural du camion-citerne en présence des instigateurs et partenaires du projet Annie Rossignol et Mathieu Legault, du conseil municipal et des employés des travaux publics.

ISABELLE Yde
isabelle.yde@journalles2vallees.ca

La municipalité de Saint-André-Avellin inaugurerait son camion-citerne d'eau non potable, le 1^{er} septembre dernier. Une démonstration de son utilisation a suivi.

Le camion-citerne des années 70 trône aux abords de la rivière Petite Nation, à quelques pas du Musée des Pionniers. Une pancarte signalétique explique comment se servir du système de pompage pour que les citoyens

s'approvisionnent en eau non potable par eux-mêmes, à cet endroit.

« Il est fonctionnel, souligne le maire, Jean-René Carrière. Il y a déjà des gens qui l'utilisent. Pour nous c'est quelque chose d'innovateur qui cadre parfaitement dans la stratégie québécoise d'économie d'eau potable. Quand on arrose à partir de la maison, ça compte dans notre consommation. Là, ça va contribuer à atteindre nos objectifs. »

Le maire a par ailleurs tenu à souligner que le coût d'achat a été assumé à 70 % par Annie

Rossignol et Mathieu Legault de Gestion Menja. La municipalité a contribué pour le 30 %. Celle-ci s'est chargée de la pose et de l'installation de l'équipement.

L'initiateur du projet, Mathieu Legault a constaté qu'il n'y avait pas d'option d'eau non potable pour arroser son jardin en cas de restrictions d'eau, entre autres, en période de canicule, comme ce fut le cas en 2019.

« L'idée au départ était de remplir la citerne et les gens pourraient se servir à même le camion, explique-t-il. Autant pour les touristes que pour le monde du village, maintenant quand on

passé dans cette rue [Bourgeois], on voit un camion de pompiers fonctionnel pour de l'eau [non potable], les mini maisons, le musée [des pionniers], ça fait un endroit dynamique. »

Finalement, l'eau est puisée de la rivière grâce au système de pompage du camion-citerne.

Parmi les étapes à suivre, une fois la taille du boyau d'un pouce et demi ou d'un demi-pouce choisi, il suffit de tirer la manette qui lui est associée. Lorsque l'extrémité se trouve dans le récipient, le bouton vert démarre la pompe qui fonctionnera 5 minutes.

Ripon Trad



Pré-Festival
15

FESTIVAL DE MUSIQUE TRADITIONNELLE

16|17|18 SEPTEMBRE 2022

TUQUE BLEUE / DIABLE À CINQ | YVES LAMBERT TRIO | LES TIREUX D'ROCHES
HOMMAGE AUX AÎNÉS | MOUNTAIN DAISIES | BON DÉBARRAS | WINSTON BAND | LE GRAND PORTAGE

PROGRAMMATION COMPLETE & BILLETS EN VENTE SUR LE SITE INTERNET

WWW.PAPINEAUTRAD.COM

819.592.8172



Canada 



JOURNAL
LES
2 Vallées.ca
Petite-Nation et Lièvre



BANQUE
NATIONALE



G. GAUTHIER et VINCENT
opérateurs de pompes à eau Inc.



GAGNON

Marché G.M St-Pierre Ltée.
318-777-8267
Fondation





LYSANDRE GROULX
Agente des communications
Carrefour jeunesse-emploi
Papineau et Action
Emploi Papineau

Un nouveau groupe Impact 5 au Carrefour jeunesse-emploi Papineau et Action Emploi Papineau

Le programme de préparation à l'emploi Impact 5 sera de retour après deux ans d'absence en raison de la pandémie. Un nouveau groupe démarrera le 3 octobre prochain pour une durée de huit semaines au bureau de Saint-André-Avellin guidé par nos différents intervenants du Carrefour jeunesse-emploi Papineau/Action Emploi Papineau.

Le programme de groupe offre quatre semaines de formations thématiques avec nos intervenants, suivi de quatre semaines de stage qui débiteront à la fin du mois d'octobre. Le stage, avec un employeur de la région, permet l'insertion en emploi ou de réaliser une exploration professionnelle dans un objectif de retour aux études.

Le programme Impact 5 vise l'accompagnement de personnes âgées de 18 ans et plus vers une démarche structurée

favorisant le développement de leurs aptitudes et compétences personnelles, ainsi que professionnelles. Ce service s'adresse aux personnes en réorientation de carrière, en arrêt de travail, mais prête à réintégrer le marché de l'emploi, avec peu ou beaucoup d'expérience de travail ou de scolarisation.

Tout au long de la formation, le participant est invité à prendre conscience des obstacles à l'emploi, à reprendre confiance en son avenir, à se réaliser et à entrevoir la réussite de sa vie professionnelle.

De beaux témoignages de satisfaction de la clientèle nous ont été partagés, dont celui de Suzanne Danielle et Luc Cécyre, participants des derniers groupes Impact 5.

« Quels étonnants plaisirs et restructurations de ma vie m'attendaient à cette formation. J'ai appris à me connaître davantage, à travailler sur mes défis et en même temps, à travailler

à bien développer mes forces », a indiqué Suzanne Danielle.

« J'ai trouvé l'expérience formidable et je me sens choyé d'avoir pu bénéficier de l'expertise et du dévouement de l'équipe en place, a soutenu Luc Cécyre. À présent, je comprends qu'un service comme le vôtre est vraiment essentiel au sein d'une communauté comme la nôtre ».

Veuillez noter que les places pour le départ

du 3 octobre prochain sont limitées. Pour avoir plus d'informations sur le programme Impact 5 ou pour réserver votre place, vous pouvez communiquer avec nous.

Pour information : Lucie Juneau, agente d'accueil, au 819 986-5248

ou par courriel au cjepapineau@cjepapineau.qc.ca. Vous pouvez aussi visiter notre site web au cjepapineau.qc.ca/services/impact-5.

CELLULAIRE OU TABLETTE

BRISÉ*

NOUS POUVONS LE RÉPARER

Apple – Samsung – Motorola – Huawei – Google – LG - et plus

1 an de garantie

- ÉCRAN BRISÉ
- REMPLACEMENT DE PILE
- BOUTONS DÉFECTUEUX

- SERVICE RAPIDE
- PIÈCES DE QUALITÉ
- PORT DE CHARGEMENT
- ET PLUS

Console de jeu, téléviseur... nous réparons tous les appareils électroniques!

SERVICES INFORMATIQUES
ENTRETIEN ET OPTIMISATION POUR ORDINATEUR

Suppression des menaces

- Optimisation de la performance
- Nettoyage complet
- Mises à jour
- Configuration de système
- Installation de périphériques
- Support technique

UN TRAVAIL DE PROFESSIONNEL À PETIT PRIX

Technopolis

Galleries de Buckingham 819 986-2816

999, rue Dollard, Gatineau (Secteur Buckingham)

fadoq SALON *distinction*

Région Outaouais **50+**

PRÉSENTÉ PAR  stéphanebisson ÉQUIPE KELLERWILLIAMS |  **kw** DISTINCTION KELLERWILLIAMS


ISABELLE HUOT


MARTHE LAVERDIÈRE


PATSY GALLANT


PIERRE LAVOIE


FRANÇOIS LAMBERT

Les 10 & 11 septembre 2022
Palais des congrès de Gatineau **Entrée gratuite**

CONCOURS

10 000\$ EN PRIX À GAGNER!

★ KIOSQUES D'EXPOSANTS ★

Conférences • Spectacle • Magasinage • Immobilier • Nutrition • Emplois 50+
Services gouvernementaux • Voyages • Santé & beauté • Récréatif • Produits financiers

Et la plus importante foire de l'emploi à Gatineau!

PARTENAIRES MAJEURS





PARTENAIRES AMIS





**EN ALTERNANCE
TRAVAIL-ÉTUDE**

**100%
RÉMUNÉRÉ
POUR
ÉTUDIER?**

FORMATION OFFERTE :

Pavillon Papineauville
débutant le 4 octobre

DEMANDE D'ADMISSION :

<https://bit.ly/3cFzBXy>

RENSEIGNEMENTS :

Sylvie Mongeon
819-986-8514 #4000

www.cfprelaislievreseigneurie.com

 @cfprelaisseigneurie

**DEP EN
RÉALISATION
D'AMÉNAGEMENTS
PAYSAGERS**

Formations soutenues par la Commission des partenaires du marché du travail en collaboration avec le ministère du Travail, de l'Emploi et de la Solidarité sociale, dans le cadre du Programme COUD en réalisations d'aménagements paysagers

Québec 

 **HortiCompétences**
Comité sectoriel de main-d'œuvre
EN HORTICULTURE ORNEMENTALE -
commercialisation et services

**Centre
de services scolaire
au Coeur-des-Vallées**

Québec 

 **Relais de la Lièvre-Seigneurie**
CENTRE DE FORMATION PROFESSIONNELLE

La Municipalité de Lac-Simon inaugure son nouveau parc



La Municipalité de Lac-Simon a annoncé que son nouveau parc municipal se nomme le parc dragon du lac.

ANDRÉANNE Desforges
andreeanne@journalles2vallees.ca

La Municipalité de Lac-Simon a inauguré vendredi dernier son nouveau parc municipal.

« Je suis fier de ce parc, je ne peux pas être plus que ça, s'exclame le maire de Lac-Simon, Jean-Paul Descoeurs. C'était un manque, et ça a été demandé par les citoyens. » Situé sur le chemin du Tour du Lac, le nouveau parc sera connu comme le parc dragon du lac.

Le nom a été sélectionné après que le comité Municipalité amie des aînés (MADA) de la Municipalité a organisé un concours s'adressant aux enfants et aux petits-enfants des citoyens et des citoyennes. Les participants et les participantes devaient soumettre un nom

La gagnante, Éveline Moquin-Riendeau, était présente sur place avec sa famille pour le dévoilement du nom et de l'enseigne. Elle a pu repartir avec une peluche en forme de dragon, une référence directe aux dragons ornant les modules et au nom suggéré.

Si le nom a été choisi à l'unanimité, c'est à la fois parce qu'il rappelle les dragons ornant les structures et la légende du serpent de mer, une histoire d'ailleurs représentée sur le rocher Manitou du lac Simon. Selon l'une des versions racontées aux enfants, un gentil dragon « qui faisait des pirouettes » vivrait à la surface du lac.

Bien que l'endroit soit officiellement inauguré, le maire assure que cela ne signifie pas que le projet est terminé. D'ici la fin de son mandat, il souhaite ajouter deux à trois autres modules. « Un parc, on ne peut pas faire ça d'un coup ! »



qui représente le parc. En tout, le comité estime avoir reçu une trentaine de suggestions.

En plus des jeux, le parc comporte aussi un pavillon pour permettre aux familles de

se reposer à l'ombre. La réalisation du projet a été rendue possible notamment grâce à des subventions du ministère des Affaires municipales et de l'Habitation du Québec, ainsi que du député fédéral d'Argenteuil-Lac-Petite-Nation Stéphane Lauzon.

UN ÉVÈNEMENT IMPORTANT

Pour la présidente du comité MADA, Diane Modéry, la création du nouveau parc était essentielle. « L'ouverture d'un parc pour enfants, à mon avis, c'est ce qu'il y a de plus important de toutes les ouvertures qu'on peut faire. Un parc pour enfants, c'est là que les enfants viennent socialiser, font de l'exercice et apprennent à partager. Les parents viennent socialiser aussi. »

Selon l'agent de développement chez Loisir Sport Outaouais, Normand Veillette, ce nouveau parc permettra aux enfants de bien se développer, notamment en raison de la diversité de modules qui y est offerte. « Ça travaille tout le développement moteur de

l'enfant de 0 à 12 ans. »

Il louange également l'esthétique des structures, le vaste stationnement, ainsi que la clôture entourant l'emplacement. Pour M. Descoeurs, cette clôture est nécessaire en raison de la proximité de la route. Il s'est d'ailleurs assuré que l'endroit soit sécuritaire avant de laisser la population en profiter.

« Quand nous étions en train de bâtir, il fallait empêcher les gens d'entrer dans le parc! Ils voulaient y aller même si ce n'était pas fini! Mais je ne voulais pas tant et aussi longtemps que la clôture n'était pas terminée. »

Il estime que ce nouveau parc permettra notamment de développer le tourisme en offrant des activités dans la municipalité. Dans une même logique de développement, il mentionne le retour cette année de plusieurs activités populaires comme la Traversée du lac Simon. « On ramène des activités, une à une, pour que les gens puissent vivre bien et en santé à Lac-Simon. »



Un grand succès pour les Retrouvailles Vitalité à Thurso !

Plus de 150 personnes ont répondu à l'invitation du Centre Action Générations des Aînés de la Vallée-de-la-Lièvre et du CISSS de l'Outaouais, le premier septembre dernier, pour l'activité Retrouvailles Vitalité à Thurso. Pour l'occasion, les participants ont eu droit à toute une journée remplie d'activités comme de la danse en ligne, des démonstrations de différents cours et un dîner. Plus un bingo pour terminer la journée.



Plusieurs organismes de la région étaient aussi sur place pour présenter leurs différents services. L'organisme désire féliciter les groupes d'aînés de Thurso pour leur grande participation et leur mobilisation. Les responsables de l'activité veulent aussi remercier les nombreux bénévoles et la Ville de Thurso pour leur implication essentielle au succès de cette journée magique.

À l'an prochain !

Centre intégré de santé et de services sociaux de l'Outaouais
Québec





Cours de danse en ligne Country Américain

avec Suzanne Carrière

Prix : 10\$ par cours

Paiement mensuel : le premier mardi du mois

31, rue Coursol, Ripon

Début des cours : Mardi le 13 septembre 2022 à 18 h pour débutant et 19 h 30 pour intermédiaire

INSCRIPTION SUR PLACE !

Information : 819 428-2211 ou 819 576-4709
suecarriere2211@gmail.com

Souligner l'importance de l'alphabétisation

ANDRÉANNE Desforges
andreeanne@journalles2vallees.ca

Le Centre Alpha Papineau invite la population à une journée d'activités gratuites le 8 septembre prochain

dans le cadre de la Journée internationale de l'alphabétisation.

L'organisme profite de cette journée pour faire connaître ses services qu'elle juge « trop peu connu de tous », ainsi que pour combattre

les préjugés qui sont reliés à l'analphabétisme, explique une formatrice et intervenante en alphabétisation au Centre, Janie Bouladier.

Ainsi, de 9 h 30 à 10 h 30, le Centre offrira dans ses locaux un atelier-conférence portant sur les troubles d'apprentissages et le TDAH, animé par l'organisme de sensibilisation Trouble d'apprentissage et TDAH Outaouais. Puis, à 12 h, la traditionnelle soupe à l'alphabet ainsi que des biscuits faits par les apprenants seront servis.

Entre-temps, un kiosque d'informations décrivant les services du Centre Alpha Papineau sera présent de 9 h 30 à 11 h 30 dans le stationnement du Tigre Géant à Buckingham. Un apprenant du Centre sera sur place pour

partager son expérience.

En outre, toute la journée, l'organisme invite les gens à surveiller sa page Facebook pour courir la chance de remporter un panier-cadeau pour toute la famille.

Mme Bouladier encourage d'ailleurs la population à continuer à consulter leur page même après le concours, puisqu'elle contient notamment des capsules vidéo présentant leurs services.

Pour plus d'information ou confirmer votre présence aux activités, contactez l'organisme sur leur page Facebook, par courriel à direction@centrealphapapineau.org ou par téléphone au 819 986-7506.

Le Centre Alpha Papineau souhaite sensibiliser la population à l'importance de l'alphabétisation.

GRANDE OUVERTURE !

Nouveau point de service
88, rue Principale, Saint-André-Avellin

LE 12 SEPTEMBRE À 11 H



Vous êtes une femme ?

Venez nous rencontrer !

PORTES OUVERTES

Les 13-14-15 septembre
8 h 30 à 16 h

Découvrez nos activités
et nos services !

501, rue des Pins
Gatineau
819 986-9713

88, rue Principale
Saint-André-Avellin
819 516-0699

centreactuelle.ca



Centre de la petite enfance
Trois Petits Points

RECHERCHE

**Un(e) agent(e) de soutien
technique et pédagogique**

32h / semaine - contrat 8 mois
avec possibilité de permanence à long terme

Un(e) éducateur(trice) formé(e)
32h / semaine

**Trois éducateurs(trices) volants(es)
(formé(e) ou non)**

Pour effectuer les remplacements
De 1 à 5 jours / semaine, selon le souhait de l'employé(e)

Pour plus d'informations pour un ou plusieurs postes,
communiquez avec **Chantal Massie** au **819 986-6002, poste 228**

cmassie@cpetroispetspoints.com ou visitez notre site au
www.cpetroispetspoints.com
dans la section **carrière et formations**



STEVE E. Fortin
Chroniqueur
sefortin2vallees@gmail.com

L'Outaouais en général devient un endroit de plus en plus attrayant pour les concitoyens d'autres provinces, notamment l'Ontario, entre autres à cause d'un marché de l'immobilier plus accessible. Et plusieurs l'auront constaté, la région de la Lièvre et de la Petite-Nation ne fait pas exception à la règle.

DES DÉFIS INHÉRENTS

Le dernier recensement a brossé un portrait clair de la situation, la démographie de l'Outaouais change; un transfert de la population s'opère. Sur la même période, Gatineau a accueilli plus de 10 000 nouveaux citoyens à partir de l'Ontario avoisinant.

En ce qui concerne la région de l'Outaouais en général, on prévoit que la population devrait s'accroître entre 2016 et 2021 en passant d'un peu plus de 385 000 personnes à tout près de 401 000 habitants selon le plus récent Portrait statistique de l'habitation et du logement de

Des logements abordables, et vite!

la MRC de Papineau. Ce portrait présente aussi des projections démographiques selon lesquelles notre région pourrait compter près de 15 % d'habitants de plus en 2036, soit près de 3500 habitants qui s'ajouteront à une population estimée de plus de 26 000 personnes.

Rien de surprenant en soi, ces chiffres sont comparables aux projections démographiques provinciales ou nationales. Toutefois, cet accroissement de la population commande que nos élus et décideurs locaux s'y préparent, car certains défis sont déjà devant nous, criants.

J'évoquais la semaine dernière parmi les dossiers à suivre, vus de notre région, de la campagne électorale, celui de la pression qui s'exerce déjà sur nos services. Des écoles à Montebello, Ripon, Papineauville méritent réparations et agrandissement. Et que dire des places en petite enfance, lesquelles sont prisées.

SE LOGER DE PLUS EN PLUS DIFFICILE

À la fin de la récente année scolaire, j'avais pu discuter avec quelques personnes qui se trouvaient toutes dans la même situation; se trouver un nouveau logement au cours de l'été. Parmi celles-ci, Martine, mère monoparentale de deux enfants d'âge primaire

de la Petite-Nation, m'expliquait à quel point c'est difficile de dénicher la perle rare, un logement décent à moins de 700 \$ par mois.

Pourtant, quand je consulte le Portrait statistique de l'habitation et du logement de la MRC de Papineau, on parle d'un prix du logement moyen de 656 \$ par mois. Dans les faits, la situation a évolué rapidement depuis que cette enquête a été faite. Bien qu'il existe des loyers qui correspondent à cette statistique, l'offre locative a été frappée par une pression qui s'est traduite par l'augmentation des loyers en général.

En tenant compte du fait que la MRC de Papineau figure parmi les MRC les moins riches du Québec – ici c'est 35 % des locataires qui consacrent plus de 30 % de leur revenu aux frais de logement – il est impératif de considérer que nous sommes ici, comme

ailleurs, frappés d'une « crise du logement » à notre échelle, bien entendu.

DES LOGEMENTS ABORDABLES RARES

Au cours de ma discussion avec Martine, j'ai appris à quel point c'était difficile d'aspirer à une habitation à loyer modique (HLM) sur notre territoire. Encore davantage quand on est une famille, monoparentale ou non.

Il n'existe ici qu'une seule coopérative d'habitation, la coop du Centenaire de Thurso, laquelle offre six logements. Sur l'ensemble du territoire, il n'y a que 118 logements en HLM, dont seulement 16 pour les familles.

C'est bien peu pour une région dont le salaire médian est parmi les plus bas au Québec.

Comme nous savons que la MRC connaîtra un accroissement démographique, la chose responsable à faire serait de placer l'abordabilité du logement au rang des priorités de la gouvernance régionale et d'agir, rapidement, en ce sens, en plus de ce qui se fait – ou a été promis – en ce sens.

l'Atelier FSPN **Desjardins**
Caisse de la Petite-Nation

..... Samedi, le 24 septembre 2022 à 19h00

Plaisir assuré!
Appuyez une bonne cause pour
les personnes vivant avec des
limitations fonctionnelles

SPECTACLE
pour levée de fonds

Salle Desjardins de la Petite-Nation
378, rue Papineau, Papineauville

Billets en vente
<https://lepointdevente.com/billets/latelierfspn>
Billets: 50\$

Photo: Photo by [unreadable]

Allumons le bonheur
CENTRE DE PÉDIATRIE SOCIALE DE PAPINEAU

Activités GRATUITES offertes aux familles et aux enfants de la MRC de Papineau par le Centre de pédiatrie sociale de Papineau (CPSP) pour la session d'automne 2022

360-A, rang Sainte-Julie Est, Saint-André-Avellin, QC, J0V 1W0

Causeries Marmots
L'atelier Causeries marmots propose 6 rencontres ludiques et éducatives de groupe pour des mamans accompagnées de leur bébé.
Offert gratuitement **les mardis** de 9h à 11h au Centre de pédiatrie sociale de Papineau
Groupe A (0-6 mois) : du 20 septembre au 25 octobre 2022
Groupe B (6-12 mois) : du 1^{er} novembre au 6 décembre 2022
inscription requise | groupe limité

Club Collation
Le Centre de pédiatrie sociale de Papineau invite tout enfant du primaire à notre activité libre après l'école. Les enfants peuvent faire leurs devoirs, jouer et échanger avec d'autres enfants.
Des intervenantes seront présentes pour les accompagner.
Une bonne collation sera servie.
Bienvenue aux parents !
Offert gratuitement **les mercredis** de 15 h à 17 h au Centre de pédiatrie sociale de Papineau (du 21 septembre au 14 décembre 2022)
pas d'inscription requise | transport non fourni

Art-Thérapie en duo Parent-Enfant (3 à 5 ans)
Ateliers d'art-thérapie offerts aux parents souhaitant passer de beaux moments avec leur petit(e). Les ateliers sont construits pour des duos parent-enfant et sont animés par une art-thérapeute professionnelle.
Offert gratuitement **les jeudis** de 9h à 11h au Centre de pédiatrie sociale de Papineau
Groupe 1 : du 22 septembre au 27 octobre 2022
Groupe 2 : du 1^{er} novembre au 8 décembre 2022
inscription requise | groupe limité

INSCRIPTIONS POUR LES ATELIERS DE CAUSERIES MARMOTS ET D'ART-THÉRAPIE
À partir du 5 septembre 2022
✉ : intervenante@cpspapineau.org
☎ : 819 516-0706

P001899-1

Le choix #1 dans votre secteur



RE/MAX

RE/MAX VISION

L'ÉQUIPE SIMON LACASSE



Marie-Josée Thibault
Secrétaire administrative

Ginette Desjardins
Adjointe administrative

Jessica Singh
Adjointe exécutive

Simon Lacasse
Courtier immobilier agréé

Robert Lacasse
Courtier immobilier

Michel Modery
Courtier immobilier
résidentiel

Sabrina Grisé
Courtière immobilière
résidentiel

Saint-André-Avellin 274 900 \$



PRIX RÉDUIT
ACCÈS NOTARIÉ AU LAC SIMONET, JOLIE PROPRIÉTÉ DE 2 CHAMBRES À COUCHER, CLÉ EN MAIN, NAVIGABLE. SIA : 24116128 - SIMON

Chénéville 199 900 \$



NOUVEAU
PROPRIÉTÉ DE 3 CHAMBRES À COUCHER, PRÈS DE 1 ACRE DE TERRAIN AVEC ÉTANG, GARAGE DÉTACHÉ. SIA : 27501163 - SIMON

Chénéville 549 900 \$



14 ACRES
FERMETTE, PROPRIÉTÉ DE 4 CHAMBRES À COUCHER, GRANGE, SOUS-SOL AVEC ENTRÉE INDÉPENDANTE, GARAGE 16X36. SIA : 17741995 - SIMON

Duhamel 349 900 \$



BORD DE L'EAU
BORD DU GRAND LAC GAGNON AVEC PLAGE DE SABLE, CHALET 3 SAISONS DE 3 CHAMBRES À COUCHER. SIA : 10419601 - SIMON

Montpellier 109 900 \$



ACCÈS À L'EAU
CHARMANTE PROPRIÉTÉ DE 2 CHAMBRES À COUCHER, ACCÈS AU LAC SCHRYER ET AU LAC VERT, CHALET 3 SAISONS. SIA : 22345337 - SIMON

Duhamel 239 900 \$



5 ACRES
PROPRIÉTÉ 4 SAISONS DE 4 CHAMBRES À COUCHER, PLAISIR ASSURÉ, AMATEURS DE PLEIN AIR, VTT, MOTONEIGE ET PLUS. SIA : 17302838 - SIMON

Lac-Simon 599 900 \$



BORD DE L'EAU
PROPRIÉTÉ DE 4 CHAMBRES À COUCHER, PETITE PLAGE DE SABLE, EXPOSITION NORD-EST. SIA : 11455066 - SIMON

Notre-Dame-de-Bonsecours 649 900 \$



BORD DE RIVIÈRE
CONSTRUCTION NEUVE 2022, PROPRIÉTÉ DE 4 CHAMBRES À COUCHER, BORD DE RIVIÈRE AU SAUMON. SIA : 13642173 - SIMON

Montpellier 149 900 \$



ACCÈS AU LAC
CHARMANTE MAISON DE CAMPAGNE, ACCÈS NOTARIÉ AU LAC-SCHRYER, NAVIGABLE. SIA : 17371734 - SIMON

Namur 393 000 \$



BORD DE L'EAU
MAGNIFIQUE PROPRIÉTÉ DE 4 CHAMBRES À COUCHER SUR LE BORD DE LA PETITE RIVIÈRE ROUGE, GRAND GARAGE DÉTACHÉ. SIA : 19613639 - SIMON

Lac-Simon 649 900 \$



BORD DE L'EAU
JOLIE PROPRIÉTÉ DE 3 CHAMBRES À COUCHER, BORD DU LAC-SIMON (LAC-BARRIÈRE), PRÈS DE 1 ACRE DE TERRAIN, GARAGE DÉTACHÉ, SOLARIUM. SIA : 16392121 - SIMON

Ripon 74 900 \$



2 ACRES
CHALET RUSTIQUE AVEC RUISSEAU, À QUI LA CHANCE. SIA : 16629169 - SIMON

Lac-Simon 695 000 \$



BORD DE L'EAU
BORD DU GRAND LAC-SIMON, SUPERBE PROPRIÉTÉ DE 3 CHAMBRES À COUCHER, GARAGE DOUBLE INTÉGRÉ. SIA : 23119210 - SIMON

Saint-André-Avellin 519 900 \$



1 ACRE
2 PROPRIÉTÉS 4 SAISONS, SOUS-SOL AMÉNAGÉ, GRAND TERRAIN AVEC SPA, GARAGE. SIA : 12593871 - SIMON

Lac-des-Plages 574 900 \$



ACCÈS AU LAC
ACCÈS NOTARIÉ, CHALET 4 SAISONS, CLÉ EN MAIN, GARAGE DOUBLE DÉTACHÉ AVEC LOFT OFFRANT 3 CHAMBRES À COUCHER, SITUÉ AU LAC-DES-PLAGES. SIA : 22778553 - SIMON

Val-des-Monts 159 900 \$



5 ACRES
DEUX ACCÈS NOTARIÉS DONT UN SUR LA LAC NOIR ET UN AU LAC MCGREGOR, GRANDE PLAGE DE SABLE. SIA : 27493976 - SIMON

Chénéville 239 900 \$



JOLIE PROPRIÉTÉ DE 2 CHAMBRE À COUCHER, AU COEUR DU VILLAGE, GARAGE ATTACHÉ ET UN AUTRE DÉTACHÉ. SIA : 13193322 - SIMON

Namur 59 900 \$



PROPRIÉTÉ 4 SAISONS DE 1 CHAMBRE À COUCHER, À QUI LA CHANCE. SIA : 13584463 - SIMON

Montpellier 364 900 \$



CHARMANTE PROPRIÉTÉ DE 5 CHAMBRES À COUCHER, CLÉ EN MAIN, SOUS-SOL AMÉNAGÉ, GARAGE DÉTACHÉ. SIA : 14444803 - SIMON

Plaisance 474 900 \$



PRIX RÉVISÉ
MAGNIFIQUE PROPRIÉTÉ, BORD DE RIVIÈRE OUTAOUAIS, GRANDE TERRASSE ET BALCON. SIA : 22994737 - SIMON

Duhamel 225 000 \$



BORD DE RIVIÈRE
BÂTISSE-PEUT ÊTRE TRANSFORMÉE EN CHALET, BORDÉ PAR LA RIVIÈRE PRESTON À PROXIMITÉ DU LAC-SIMON ET LAC GAGNON, PROPRIÉTÉ CENTENAIRE OFFRANT PLUSIEURS POSSIBILITÉS. SIA : 22283194 - SIMON

Lac-Simon 89 900 \$



NOUVEAU
PROJET POUR BRICOLEUR, PROPRIÉTÉ DE 3 CHAMBRES À COUCHER, PRÈS DE LA MARINA. SIA : 16709010 - SIMON

Saint-André-Avellin 549 900 \$



ACCÈS AU LAC
ACCÈS NOTARIÉ AU LAC-HOTTE AVEC QUAI, SUPERBE PROPRIÉTÉ DE 2 CHAMBRES À COUCHER, PRÈS DE 1 ACRE DE TERRAIN, GARAGE INTÉGRÉ, PETITE ÉRABLIÈRE. SIA : 20243009 - SIMON

Lac-Simon



BORD DE LAC
VENDU
CHALET 4 SAISONS DE 2 CHAMBRES À COUCHER, BORD DU GRAND LAC-SIMON, OPPORTUNITÉ POUR BRICOLEUR. SIA : 21739241 - SIMON

Lac-Simon



VENDU
PROPRIÉTÉ IMPECCABLE, TERRAIN AMÉNAGÉ, GARAGE DE 2 ÉTAGES, ZONAGE RÉSIDENTIEL ET COMMERCIAL. SIA : 25980384 - SIMON

Notre-Dame-de-la-Paix 199 900 \$



NOUVEAU
CHARMANTE MAISON DE CAMPAGNE DE 3 CHAMBRES À COUCHER, GARAGE DOUBLE DÉTACHÉ. SIA : 14332645 - SIMON

Chénéville



VENDU
CLÉ EN MAIN, SOUS-SOL AMÉNAGÉ, GARAGE DOUBLE, SUPERBE PROPRIÉTÉ DE 3 CHAMBRES À COUCHER. SIA : 10773368 - SIMON

Duhamel 749 900 \$



BORD DE L'EAU
LAC NAVIGABLE, SITUÉ AU LAC-DORÉ, PROPRIÉTÉ DE 3 CHAMBRES À COUCHER, CONSTRUCTION 2020, SOUS-SOL ENTièrement TERMINÉ, GARAGE INTÉGRÉ. SIA : 15152790 - SIMON

Montpellier 359 000 \$



RUISSEAU
BELLE PROPRIÉTÉ SUR LE RUISSEAU SCHRYER, GRAND GARAGE DOUBLE DÉTACHÉ, SPA INTÉRIEUR. SIA : 16656884 - SIMON

Saint-Émile-de-Suffolk 99 900 \$



PROPRIÉTÉ 4 SAISONS DE 2 CHAMBRES À COUCHER, AU COEUR DU VILLAGE. SIA : 14211119 - SIMON

Notre-Dame-de-la-Paix 224 900 \$



54 ACRES
TERRE AGRICOLE BORDÉE PAR LA PETITE RIVIÈRE ROUGE, GARAGE SUR PLACE. SIA : 10056039 - SIMON

Ripon 449 900 \$



BORD DE RIVIÈRE
PROPRIÉTÉ CLÉ EN MAIN DE 4 CHAMBRES À COUCHER, BORD DE RIVIÈRE PETITE-NATION. SIA : 16809673 - SIMON

Ripon 74 900 \$



PRIX RÉVISÉ
TERRAIN BOISÉ AVEC 2 ACCÈS À L'EAU, PRÈS DES SERVICES, 1 ACCÈS AU LAC VICEROY ET L'AUTRE ACCÈS À LA RIVIÈRE PETITE-NATION. SIA : 14491279 - SIMON

- Photographie professionnelle
- Photographie et vidéo aériennes
- Disponible 7 jours sur 7

- Magazine promotionnel
- Médias sociaux
- Évaluation gratuite

- Publicité hebdomadaire
- Réseau riche en contacts
- Visibilité exceptionnelle

**ON S'OCCUPE
DE TOUT**

819 428-4000
lapetite-nation.ca
41, rue Principale, Chénéville
remaxavendu@gmail.com