

LA PRESSE AFFAIRES

BLOGUE



Prenez le pouls de la Bourse avec le blogue de Richard Dufour sur lapresseaffaires.com/dufour

INITIÉS

Consultez notre sélection de transactions d'initiés sur lapresseaffaires.com/inities



GRANDES MANOEUVRES AÉRIENNES COMMENT LES TRANSPORTEURS GÈRENT LA CRISE PÉTROLIÈRE

Un dossier de Hugo Fontaine, EN PAGES 2 ET 3

S&P/TSX
FERMÉ

TSX CROISSANCE
FERMÉ

QUÉBEC 30
FERMÉ

DOW JONES
11 284,15
-42,17 (-0,37%)

DOLLAR
97,36 ¢US
FERMÉ

Nouvelles coupes à TQS

Le service des communications disparaît

PAUL JOURNET

Nouvelles coupes à TQS. C'est maintenant au tour du service des communications d'être aboli.

Selon nos informations, la direction de TQS a annoncé hier que les quatre postes du service des communications étaient abolis, y compris celui de rédacteur de Claude Girard et de directeur-général des communications de Claude Deraîche. Le Mouton noir se retrouverait donc sans directeur des communications.

Joint hier après-midi au téléphone, Serge Bellerose, président par intérim de TQS, n'a pas voulu confirmer la nouvelle.

« Je rentre de vacances aujourd'hui, je reprends mes dossiers. (...) Je ne peux pas faire de commentaires pour l'instant. On va émettre une communication incessamment là-dessus », a-t-il affirmé. Au moment de terminer ces lignes, aucun communiqué n'avait encore été émis.

Rappelons que le 31 mai dernier, le service des communications de TQS avait déjà été

amputé de trois postes. Mais contrairement à l'abolition complète du service de l'information déjà annoncée pour le 31 août, l'abolition du service des communications n'était pas prévue. C'est hier matin seulement, lors d'une rencontre avec l'employeur, que M. Girard a appris la nouvelle.

« J'ai appris ce matin l'abolition du Service des communications. Je quitte donc aujourd'hui cette entreprise pour laquelle je travaillais depuis 13 ans. J'ai passé de très beaux moments à TQS et je vous salue tous et toutes »,

écrivait-il dans un courriel laconique envoyé hier à ses anciens collègues.

La Presse Affaires l'a joint hier alors qu'il s'appropriait à quitter définitivement son bureau. Il a préféré ne pas émettre de commentaires.

Présentement en vacances, Claude Deraîche n'a pas pu être joint hier. Sur son répondeur, il indique qu'il reviendra au travail le 11 août. Serge Bellerose ne confirme ni n'infirme que Claude Deraîche perd son poste, qu'il occupait depuis février 2007.

En mettant à pied Claude Deraîche, TQS se départit de celui qui agissait comme porte-parole durant les derniers mois mouvementés, et aussi de celui qui parlait au nom de Remstar ce printemps. Rappelons que Remstar avait alors affecté son porte-parole Jean-François Lebrun à d'autres fonctions. L'entreprise des frères Rémillard s'était retrouvée sans porte-parole pendant plusieurs jours, en plein milieu de la controverse sur l'abolition du service de l'information.

➔ Voir TQS en page 4

UNIBOARD

L'usine de Saguenay déménage en Caroline-du-Nord

FRÉDÉRIK LAVOIE
LE QUOTIDIEN

CHICOUTIMI — L'usine MDF de Saguenay, fermée depuis la fin juin, rouvrira ses portes prochainement... en Caroline-du-Nord.

Vendredi dernier, la direction d'Uniboard Canada a annoncé la construction d'une nouvelle usine de panneaux de fibres à moyenne densité (MDF) à Moncre, une petite municipalité du centre de la Caroline-du-Nord.

L'entreprise basée à Montréal, chef de file des produits de bois reconstitués en Amérique du Nord, investira 142 millions de dollars dans ses nouvelles installations américaines.

Le comté de Chatham a tout fait pour attirer Uniboard sur ses terres. Il lui accordera des réductions fiscales de 80%, jumelées à plusieurs autres avantages financiers. Les mesures représentent une économie de 2,5 millions par année pour Uniboard.

Cité par un journal nord-carolinien, le vice-président aux ressources humaines de la société, Richard Cuddihy, a confirmé que l'opération consistait à déménager une usine canadienne au sud de la frontière, sans toutefois mentionner le nom de Saguenay (La Baie).

« Nous voulons devenir la compagnie numéro un dans le domaine du bois reconstitué sur la côte Est », a expliqué M. Cuddihy au *News & Observer*.

En janvier, l'usine de La Baie avait interrompu ses activités pour une période indéterminée. Le 27 juin, la direction d'Uniboard Canada annonçait la fermeture définitive de ses installations saguenéennes et la mise à pied de ses 80 employés.

➔ Voir USINE en page 4



PHOTO ROBERT MAILLOUX. ARCHIVES LA PRESSE

Pendant le reste de l'année, on assistera à une stagnation de la création d'emplois au Canada et les salaires versés aux travailleurs seront modérés, estiment des économistes.

La création d'emplois risque de s'essouffler

D'APRÈS LA PRESSE CANADIENNE

Tandis que la faiblesse persistante de l'économie américaine continue de déborder au-delà des frontières, la création d'emplois au Canada, qui fut naguère remarquable, risque d'être la prochaine victime du malaise économique actuel, soutiennent des analystes.

Ainsi, pendant le reste de l'année, on assistera à une stagnation de la création d'emplois au Canada et les salaires versés aux travailleurs seront modérés, estiment des économistes.

« Ce sera moins facile pour les gens qui chercheront de l'emploi au cours des mois à venir par rapport à il y a un an »,

souligne Adrienne Warren, économiste principale de la Banque Scotia. Celle-ci fait remarquer qu'un sondage mené auprès des entreprises démontre que les employeurs seront beaucoup plus réticents à embaucher de nouveaux travailleurs au cours de la prochaine année, ce qui signifie que les employés verront leur rapport de force amoindri dans leurs demandes des hausses salariales.

Cette tendance a été observable depuis le début de la présente année au moment où l'économie, et plus particulièrement la création d'emplois, semblaient relativement solides.

Ainsi, l'année 2008 a commencé avec la création de pas moins de 46 000

emplois en janvier. Mais les choses se sont constamment gâtées depuis lors et la dégringolade a été particulièrement remarquable en juin en raison de la perte nette de 5000 emplois. Seul élément qui a permis de sauver les meubles: la forte croissance des emplois à temps partiel. En fait, 39 200 emplois à temps plein ont disparu en juin et c'est l'Ontario qui a écopé le plus, 45 500 emplois à temps plein y ayant été éliminés.

Entre temps, les augmentations de salaires ont été plus modestes, à 4,4%, comparativement à un sommet de 4,9% sur un an en janvier dernier.

➔ Voir EMPLOIS en page 4

FORD ET GM DISCUTENT D'UNE ALLIANCE
PAGE 5

PÉKIN 2008



La Presse aux Jeux olympiques de Pékin

Vivez les exploits des meilleurs athlètes de la planète et découvrez ce pays fascinant qu'est la Chine.

Analyses, chroniques, entrevues, photos et un résumé quotidien des performances.

LA PRESSE

Résultats en direct, photos, vidéos et blogues sur cyberpresse.ca/pekin

cyberpresse.ca

TRANSPORT AÉRIEN LE CHOC PÉTROLIER

PRIX DU CARBURANT

20 TACTIQUES POUR CONTRER LES HAUSSES

LE BARIL DE PÉTROLE A BEAU REDESCENDRE PRÈS DES 124 \$US, LES COÛTS ÉLEVÉS DU CARBURANT PÈSENT TOUJOURS SUR LE BUDGET DES TRANSPORTEURS AÉRIENS. POUR GARDER LA TÊTE HORS DE L'EAU, IL FAUT FAIRE PREUVE D'IMAGINATION, COÛTE QUE COÛTE. ET LES TRANSPORTEURS N'EN MANQUENT PAS. NÉCESSITÉ FAIT LOI.

HUGO FONTAINE

À une époque pas si lointaine, la surprise aurait été totale. Mais quand United Airlines a retiré de certains de ses appareils le système de diffusion de films, il y a quelques semaines, on a simplement noté qu'il s'agissait d'un énième moyen pour l'entreprise de pallier la hausse des prix du carburant.

«Les sociétés aériennes sont très créatives», note le consultant spécialisé en aviation Rick Erickson, de la firme RP Erickson and Associates de Calgary.

Si elles usent tant de leur imagination, c'est qu'elles y sont forcées.

Par exemple, le coût du carburant représente maintenant 31 % du budget d'Air Canada, alors que ce taux était de 25 % il y a quelques années. Lors de l'assemblée annuelle des actionnaires, en mai dernier, le président Montie Brewer indiquait qu'une augmentation de 3 \$ du baril de pétrole représentait 75 millions en coûts supplémentaires sur une base annuelle.

La facture de kérozène d'Air Canada s'est élevée à 2,5 milliards en 2007. Elle aurait été bien plus élevée si Air Canada n'utilisait pas d'opérations de couverture (contrats à terme pour l'approvisionnement en essence).

Le 28 juillet, la compagnie à bas prix Ryanair, annonçait une baisse de 85 % de son bénéfice net. La cause est évidente. La facture de carburant du transporteur irlandais a augmenté de 93 %. En une seule année, la proportion du budget consacré au carburant est passée de 36 % à 50 %.

«Les transporteurs doivent se battre», note Cameron Doerksen, analyste chez Partenaires Versant à Montréal.

Se battre, c'est s'adapter par tous les moyens possibles, réduire les coûts, augmenter l'efficacité, revoir les achats.

Mais chaque solution a ses limites et à mesure que le prix du baril grimpeait, les transporteurs ont trouvé d'autres façons de survivre.

D'autres moyens non exploités sont encore imaginables. Selon Rick Erickson, les transporteurs

aimeraient que le trafic aérien puisse être organisé en routes directes, alors que les routes actuelles sont plutôt paraboliques.

«Les routes établies sont plus longues d'environ 4 à 5 %, dit-il. La technologie pour réduire l'espace de dégagement nécessaire entre chaque appareil s'en vient, et le Canada est en avance de ce côté.» Cette technologie faciliterait l'établissement de routes directes et réduirait donc la consommation de carburant.

«En fin de compte, on ne peut pas être si innovateurs face aux prix du carburant, dit le vice-président général et chef des affaires commerciales d'Air Canada, Ben Smith. D'ici à ce qu'on trouve une façon alternative de faire voler les avions, il va falloir acheter du carburant!»

Entre-temps, les entreprises pourraient continuer à hausser leurs prix. «Ce qu'on fait, c'est qu'on suit constamment la demande, on

« Les gens vont s'adapter, assure l'analyste Cameron Doerksen. Il faut se rappeler qu'il y a 20 ou 25 ans, les prix étaient beaucoup plus élevés. »

essaie d'augmenter nos prix dans la mesure du possible pour compenser les hausses du prix de l'essence, et on essaie de s'organiser pour que le marché puisse les absorber», explique Ben Smith.

«Les gens vont s'adapter, assure Cameron Doerksen. Il faut se rappeler qu'il y a 20 ou 25 ans, les prix étaient beaucoup plus élevés.»

Rick Erickson apporte des nuances. «Je crois qu'on a atteint le seuil de ce que les Canadiens acceptent de payer pour voyager. Ce sera intéressant de voir comment ça va se dérouler à l'automne. Je ne serais pas surpris de voir des spéciaux sur les vols.»

Le prix du baril de pétrole se dirige maintenant vers les 120\$. «Je suis content de voir le prix de l'essence descendre, mais les transporteurs espéreraient le voir encore plus bas», note Rick Erickson.

Avec la collaboration de Maxime Bergeron



PUBLICITÉ

1

PUBLICITÉ SUR LES PASSES D'EMBARQUEMENT

Les transporteurs Continental, Delta, Northwest, United et US Airways vont ajouter des publicités sur leurs passes d'embarquement. Les clients pourront même enregistrer leurs préférences sur l'internet et ainsi profiter de publicités (et des recommandations de restaurants ou de magasins) ciblées.

L'OFFRE

2

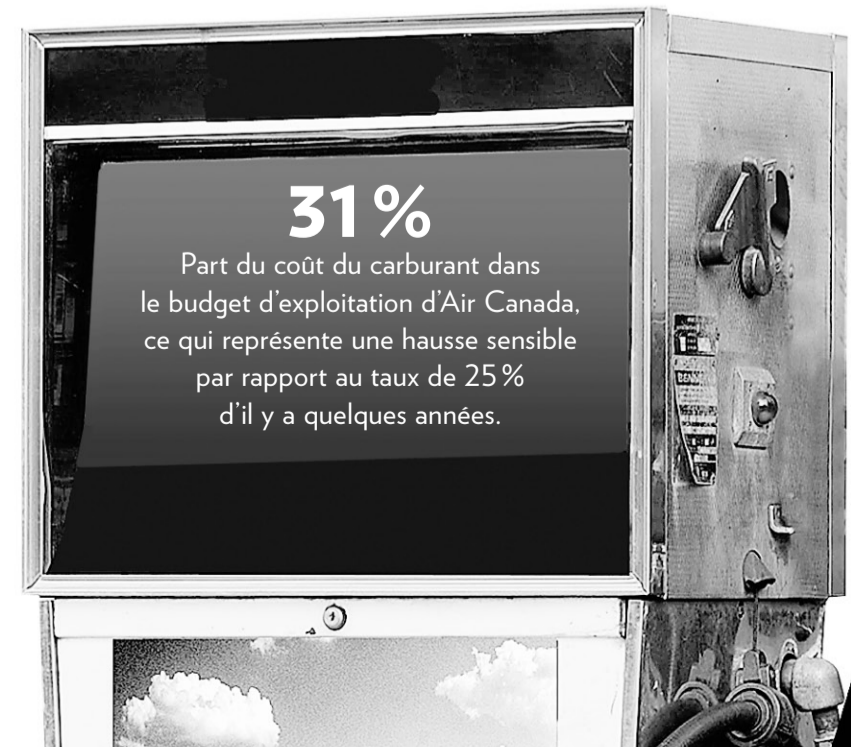
FIN DE CERTAINES LIAISONS/ RÉDUCTION DE LA CAPACITÉ TOTALE

Air Canada est l'une des nombreuses compagnies à avoir annoncé une baisse de sa capacité totale. Elle a annoncé en juin une diminution de 7 %. Par exemple, le transporteur a annulé la liaison Vancouver-Osaka. Delta a réduit sa capacité de 11 %, American Airlines de 12 % et United de 18 %.

3

RATIONNEMENT DE LA NOURRITURE

Déjà que ce n'était qu'un sac de bretzels (des mini-bretzels, faut-il le préciser)... Toujours est-il que US Airways a éliminé en mai cette collation qu'elle offrait sur ses vols intérieurs.



TRANSPORT AÉRIEN LE CHOC PÉTROLIER



75 millions

Coût supplémentaire, sur une base annuelle, qu'entraîne une augmentation de 3\$US du baril de pétrole chez Air Canada. La facture de kérozène du transporteur s'est élevée à 2,5 milliards de dollars en 2007.

10 milliards US

US Airways va retirer ses systèmes vidéo sur quelque 200 appareils effectuant des vols intérieurs, question de réduire de 500 livres le poids des appareils. Cela devrait leur permettre d'épargner 10 millions de dollars annuellement.

50\$US

Depuis le 15 juillet, les clients qui achètent des billets Tango ou Tango Plus chez Air Canada doivent payer 25\$ pour le deuxième bagage enregistré. Chez Delta, le deuxième bagage coûte désormais 50\$US sur les vols intérieurs.

4

FINI, LES FILMS

US Airways va retirer ses systèmes vidéo sur quelque 200 appareils effectuant des vols intérieurs, question de réduire de 500 livres le poids des appareils. Cela devrait leur permettre de sauver 10 millions de dollars annuellement. Une solution désespérée, selon le consultant Rick Erickson.

STRUCTURE DES ENTREPRISES et RESSOURCES HUMAINES

5

CONSOLIDATION ET FUSIONS

Selon les patrons de Northwest et Delta, la fusion entre les deux entreprises, annoncée en avril, était la meilleure façon de gérer l'explosion des prix de l'essence. «Le pétrole change les règles du jeu et la fusion nous rend plus forts», a dit le président de Delta, Richard Anderson.

6

VENTE D'APPAREILS

Aux États-Unis, de petits transporteurs comme Frontier, JetBlue et AirTran vendent des appareils. Certains transporteurs préfèrent se concentrer sur les vols nolisés, où il est plus facile de refiler la facture au client, selon ce que rapportait le USA Today.

7

REPORT DES COÛTS D'ENTRETIEN

Certaines sociétés aériennes, dont Air Canada, ont décidé de reporter les coûts d'entretien de leur flotte. Ce sont les employés des Services techniques d'Air Canada qui paient pour ces décisions: 650 d'entre eux ont perdu leur poste (temporairement, selon l'employeur).

8

SUPPRESSIONS D'EMPLOIS ET RATIONALISATION

En juin, Air Canada a mis à pied 2000 personnes, dont plus de 630 agents de bord. Ce n'est là qu'un des nombreux exemples de postes qui doivent être supprimés, temporairement ou non. Continental, notamment, a éliminé 3000 emplois.

9

GEL DES HEURES SUPPLÉMENTAIRES NON ESSENTIELLES

Le transporteur régional Jazz a imposé un gel des heures supplémentaires en plus de stopper les nouvelles embauches. De son côté, l'irlandaise Ryanair a décrété un gel des salaires.

10

OPÉRATIONS DE COUVERTURE

Plusieurs transporteurs, dont Air Canada, signent des contrats à terme pour se protéger contre les fluctuations du prix de l'essence. Aux États-Unis, Southwest est championne en ce domaine (elle a économisé 3,5 milliards depuis 10 ans), ce qui n'est pas étranger au fait que les profits soient encore au rendez-vous.

LES TARIFS

11

HAUSSE DES TARIFS ET SURTAXES SUR LE CARBURANT

Air Canada et WestJet ont rétabli les surcharges sur les vols nord-américains qu'elles avaient pourtant éliminées en 2004. Elles varient de 20 à 45\$ par vol simple. En mars, United Airlines a augmenté les tarifs d'un aller-retour intérieur de 50\$, une hausse très importante. Un porte-parole de Delta Air Lines a déjà souligné que cette tactique n'était pas la plus efficace puisque les transporteurs doivent demeurer compétitifs. Cela est toutefois moins vrai dans le marché canadien, moins compétitif.

12

FRAIS POUR BAGAGES SUPPLÉMENTAIRES

Depuis le 15 juillet, les clients qui achètent des billets Tango ou Tango Plus chez Air Canada doivent payer 25\$ pour le deuxième bagage enregistré. United Air Lines fait de même et évalue que cela lui rapportera plus de 100 millions de dollars annuellement. Chez Delta, le deuxième bagage coûte désormais 50\$ sur les vols intérieurs et les bagages surdimensionnés entraînent désormais des frais de 150\$, au lieu de 100\$.



13

DES FRAIS PARTOUT, PARTOUT, PARTOUT

Delta Airlines grappille ce qu'elle peut à gauche et à droite. Elle a introduit des frais de 25\$ pour les billets privilèges comprenant un segment de vol assuré par un autre transporteur, sauf si le billet est acheté en ligne. Elle a fait passer ses frais de réservation téléphonique de 20 à 25\$. Il en coûte maintenant 100\$, au lieu de 75\$, pour faire voyager un animal de compagnie sur les ailes de Delta. Enfin, les frais pour mineur non accompagné sont de 100\$ sur tous les vols, alors qu'ils étaient de 50\$ sur les vols directs.

LES AVIONS

14

DIMINUTION DE LA VITESSE DE CROISIÈRE

Si un vol est en avance sur son horaire, Air Canada recommande à ses pilotes de réduire la vitesse de croisière et, par conséquent, la consommation de carburant. De son côté, Northwest estime qu'allonger de quatre minutes le vol entre le continent et Hawaïi lui permet d'économiser 600 000\$ par année.



15

CIRCULATION AU SOL AVEC UN SEUL MOTEUR

Les avions d'Air Canada circulent maintenant avec un seul moteur lorsqu'ils sont au sol, dans le cadre d'un programme de gestion de la consommation de carburant. Air Transat fait la même chose.

16

LIMITATION DE L'UTILISATION DES MOTEURS À L'ATERRISSAGE

Au lieu de miser trop sur les moteurs, Air Canada (comme bien d'autres transporteurs) préconise l'utilisation des freins, des volets et de la pleine longueur de la piste à l'atterrissage. Cela a un effet pervers, selon le consultant Rick Erickson. À l'aéroport de Calgary, cette pratique cause une congestion sur la piste principale et réduit l'efficacité globale de l'aéroport.

17

ACHAT D'AVIONS ÉCONOMES

Continental Airlines entend utiliser ses avions Boeing moins gourmands, qui sont toujours en commande, pour remplacer les vieux avions à consommation élevée. Pourtant, les nouveaux appareils devaient être synonymes de croissance.

18

REMPACEMENT DE L'ÉQUIPEMENT DE SERVICE

Air Canada utilise maintenant des chariots de service plus légers qu'auparavant, question de réduire le poids de l'appareil. Dans la même optique, le transporteur a remplacé les bouteilles d'alcool en verre par des bouteilles de plastique. Le consultant Rick Erickson indique que le transporteur privilégie aussi des tapis de cabine moins durables, mais beaucoup plus légers.

19

MOINS D'EAU, MOINS D'ESSENCE

Plusieurs compagnies aériennes transportent moins de carburant de réserve. D'autres, comme le rapporte le magazine *Maclean's* dans son numéro du 28 juillet, limitent la quantité d'eau et demandent aux passagers de limiter l'utilisation des toilettes.

20

RÉDUCTION DE LA PEINTURE EXTÉRIEURE

Réduire la peinture extérieure peut permettre de réduire le poids total de l'appareil d'environ 350 livres. Or, ce truc n'est plus vraiment de mise, car la peinture protège le fini de l'avion. L'absence de peinture finit par coûter plus cher en entretien.

Hugo Fontaine

LA PRESSE AFFAIRES

À L'AGENDA

PREVISIONS ■ RÉEL BPA: bénéfice par action M: million G: milliard

AUJOURD'HUI
Indice ISM non manufacturier (États-Unis) juillet: **48,0** juin: **48,2**
Cascades BPA 2T: **-2c**
Cossette Communication BPA 3T: **31c**

DEMAIN
BCE BPA 2T: **56c**
Biovail BPA 2T: **35c**
Canam BPA 2T: **32c**
Saputo BPA 1T: **40c**

JEUDI 7 AOÛT
Permis de construire (Canada) juin: **-0,1%** mai: **1,1%**
AbitibiBowater BPA 2T: **-2,32\$**
Metro BPA 3T: **75c**

VENDREDI 8 AOÛT
Taux de chômage (Canada) juillet: **6,2%** juin: **6,2%**
Domtar BPA 2T: **5c**
Telus BPA 2T: **87c**

LUNDI 11 AOÛT
Mises en chantier (Canada) juillet: **215 000 unités** juin: **217 800 unités**
Sysco BPA 4T: **52cUS**

MARDI 12 AOÛT
Balance commerciale (Canada) juin: **5,5\$G** mai: **5,5\$G**
Balance commerciale (État-Unis) juin: **-69,1G\$US** mai: **-59,8G\$US**

Source: Bloomberg
POUR NOUS JOINDRE

La Presse Affaires, 7, rue Saint-Jacques, Montréal (Québec) H2Y 1K9
lpa@lapresseaffaires.com

SUDOKU

	3	6	2				8	
			7	8	9			
4						5		2
				5			6	
2		6					1	
5			7					8
		1	3			9		
		7						1
9							2	4

Placez un chiffre de 1 à 9 dans chaque case vide. Chaque ligne, chaque colonne et chaque boîte 3x3 délimitée par un trait plus épais doivent contenir tous les chiffres de 1 à 9. Chaque chiffre apparaît donc une seule fois dans une ligne, dans une colonne et dans une boîte 3x3.

Solution du dernier sudoku

2	9	8	6	7	4	5	1	3
1	4	7	9	5	3	8	2	6
6	5	3	1	2	8	9	7	4
9	1	4	7	3	6	2	5	8
7	6	5	8	9	2	4	3	1
8	3	2	5	4	1	7	6	9
4	2	6	3	8	5	1	9	7
5	7	1	4	6	9	3	8	2
3	8	9	2	1	7	6	4	5

Ce jeu est une réalisation de Ludipresse. Pour plus d'informations, rendez-vous sur le site www.les-mordus.com ou écrivez-nous à info@les-mordus.com

Niveau de difficulté : MOYEN

1091

Par Fabien Savary 1090

Nouvelles coupes à TQS

TQS

suite de la page 1

Deux employés restent en poste à TQS pour assurer l'intérim des communications. D'après nos sources, TQS sous-traitera le reste des services de communication à une firme externe. La ou les firmes risquent d'être rapidement sollicitées. En effet, le mois d'août est particulièrement important pour les communications d'une chaîne télévisée. Elles organisent habituellement une importante conférence de presse autour de la fête du Travail pour dévoiler leur programmation automnale.

Parts de marché en chute

Pendant ce temps, les derniers résultats de TQS ne sont guère encourageants. Les parts de marché sont en baisse cet été. Du 14 au 20 juillet dernier, la chaîne chutait même au quatrième rang (5,7%), derrière Super Écran (6,0%), Radio-Canada (11%) et TVA (26,3%), selon les chiffres BBM. Depuis quelques semaines, aucune émission de TQS ne figure non plus dans le top 30 hebdomadaire des plus écoutées.

Dans la dernière année, les parts de marché de TQS ont diminué de 2,1% (de 11,6% pour la période du 28 août 2006 au 28 juillet 2007 à 9,5% pour la période 27 août 2007 au 27 juillet 2008).

Ces chiffres ne surprennent pas trop Jean-Pierre Giroux, vice-président médias de l'agence publicitaire TOUCHÉ! PHP.



PHOTO DAVID BOILY, ARCHIVES LA PRESSE

Selon nos informations, la direction de TQS a annoncé hier que les quatre postes du service des communications étaient abolis,

« Bien sûr, si les parts de marché diminuent, cela implique que les revenus publicitaires doivent diminuer aussi. Mais c'était peut-être prévu aussi de leur part. Comme TQS semble avoir investi moins d'argent en programmation ces derniers mois, ils

s'attendaient probablement à une baisse des parts de marché et des revenus publicitaires. »

Il juge toutefois prématuré de conclure aux déboires de TQS.

Pour juger, « il faudra attendre à cet automne avec le retour annoncé d'émissions populaires

comme *Loft Story* et *Bob Gratton*, et même à cet hiver. Quand les frères Rémillard nous ont rencontrés, ils nous ont dit qu'il faudra attendre l'hiver 2009 pour vraiment voir le nouveau visage de TQS. »

N'empêche que les résultats

décevants semblent avoir fait de premières victimes. D'après nos sources, l'émission *Vie de couple* ne reviendrait pas cet automne. Personne de l'ancien service des communications ou de la direction de TQS ne pouvait valider cette information hier.

La création d'emplois risque de s'essouffler

EMPLOIS

suite de la page 1

Si ces résultats semblent peu réjouissants, ils sont loin du carnage observé aux États-Unis où 463 000 emplois ont disparu depuis le début de l'année. Après tout, la fiche du Canada indique encore 127 000 emplois en plus pour l'année.

Il reste que le Canada, selon des économistes, rejoint les États-Unis sur les lignes de côté en ce qui concerne la création d'emplois au cours des prochains mois.

À cet égard, la Banque Scotia prédit que lorsque Statistique Canada fera connaître les données de l'emploi pour juillet ce vendredi, le Canada aura perdu au total 5000 emplois de plus et vraisemblablement un nombre

encore plus élevé d'emplois à temps plein.

C'est une vue plus pessimiste que le consensus qui se dégage chez les spécialistes, consensus qui table sur un gain de 5000 emplois. Mais même Michael Gregory, de la Banque de Montréal, banque qui prévoit une augmentation du nombre d'emplois à hauteur de 10 000, dit que le contraire pourrait aussi bien s'observer.

« Le marché de l'emploi au Canada s'affaiblit, pas de doute là-dessus, dit-il. Il y a beaucoup d'annonces de licenciements, en particulier dans le secteur manufacturier, dont les répercussions ne se sont pas encore manifestées, mais lorsque cela commencera à se produire, vous verrez des pertes d'emplois encore plus grandes. »

Au cours des derniers mois, plusieurs firmes ont annoncé de futurs licenciements, notamment dans le secteur automobile ontarien, comme par exemple General Motors, qui a indiqué la semaine dernière son intention d'éliminer 5100 emplois salariés aux États-Unis et au Canada d'ici le 1^{er} novembre prochain.

Le 30 juillet 2008, le conseil d'administration du Groupe TMX inc. a déclaré un dividende de 0,38 \$ par action ordinaire en circulation, payable le 29 août 2008 aux actionnaires inscrits à la fermeture des bureaux le 15 août 2008.

Sharon C. Pel
Première vice-présidente,
Affaires juridiques et
commerciales
Groupe TMX inc.
3576945



BOMBARDIER

AVIS DE DIVIDENDE

Le 15 août 2008, Bombardier Inc. paiera un dividende mensuel variable de 0,09896 \$ CAN par action aux détenteurs d'actions privilégiées séries 2 inscrits à la clôture des affaires le 31 juillet 2008.

Roger Carle
Secrétaire de la Société

Le 1 août 2008
3576641A

Déclaration de dividende

Le Conseil d'administration de la Compagnie des chemins de fer nationaux du Canada a déclaré un dividende trimestriel de 0,23 \$ par action sur les actions ordinaires en circulation. Le dividende trimestriel sera payé le 30 septembre 2008 aux actionnaires inscrits à la fermeture des bureaux le 9 septembre 2008.

Par ordre du Conseil
Sean Finn
Premier vice-président
Affaires publiques,
chef de la direction
des Affaires juridiques
et secrétaire général
Montréal (Québec)
Le 21 juillet 2008



AFFAIRES
700

710 OCCASIONS D'AFFAIRES

À VENDRE menuiserie, ébénisterie bien équipés, avec tous les services. Prêts immédiatement pour opération. Cause de retraite.
Prix pour vendre 514-898-4131

DISTRIBUTEUR recherché, commerce de détail, territoires exclusifs, produit innovateur, potentiel immense, marge généreuse, risque minimum, 10 000\$, 1-866-619-0278.

715 FINANCEMENT

1^{ère} et 2^e hypothèque Commercial - Industriel - Bloc appartements - terrain
Engagement le même jour
ACE MORTGAGE CORP 514-731-8585
Depuis (1964) agent protégé

AVIS
800

801 AVIS LÉGAUX

AVIS DE CLOTURE D'INVENTAIRE
Inventaire des biens de la succession **EUGÈNE REYNAUD**, décédé 18-04-2006, peut être consulté auprès de Me Julie Dusseault, notaire pratiquant au 50, Pl. Crémazie O #507 Montréal

850 AVIS DE DISSOLUTION CHANGEMENT DE NOM

AVIS DE DEMANDE DE DISSOLUTION PRENEZ AVIS que la compagnie **L'IMMOBILIÈRE D'OKA INC.** demandera au Registraire des entreprises la permission de se dissoudre. Montréal (Québec), ce 4^e jour d'août 2008 **LEROUX CÔTÉ BURROGANO**, notaires

COMMUNICATIONS JUDE BRAD INC. AVIS DE DEMANDE DE DISSOLUTION PRENEZ AVIS que la compagnie **COMMUNICATIONS JUDE BRAD INC.** demandera au Registraire des entreprises la permission de se dissoudre. Montréal, le 19 juin 2008 Lavery, de Billy, S.E.N.C.R.L. Procureurs de la compagnie

AVIS LÉGAUX APPELS D'OFFRES SOUMISSIONS - ENCANS



Agence métropolitaine de transport

APPEL D'OFFRES

No : DA08-0545

OBJET : TRAVAUX DE RÉVISION DES UNITÉS COMPRESSEUR - CONDENSEUR DU SYSTÈME DE CLIMATISATION DE VINGT (20) VOITURES DE SÉRIE 700

Pour consulter le devis technique, visitez le site Internet de l'AMT à l'adresse suivante : www.amt.qc.ca/aop

Date et heure limites de réception des offres : **le mardi 19 août 2008, à 11 h.**

Prix du document : 150 \$ non remboursable (chèque visé ou mandat à l'ordre de l'Agence métropolitaine de transport)

Les documents d'appels d'offres sont disponibles en français et peuvent être obtenus ou consultés sur place à partir de 13 h 30 le 5 août 2008, du lundi au vendredi inclusivement, de 9 h à 12 h et de 13 h à 16 h 30 à l'endroit suivant :

Agence métropolitaine de transport
500, Place d'Armes, 25^e étage
Montréal (Québec) H2Y 2W2

Pour renseignements :
Eric Desroches,
Acheteur - Trains de banlieue
514 287-2464 poste 4565

Garantie de soumission : 10 % du prix total offert, chèque certifié ou cautionnement de soumission.

Seuls les soumissionnaires ayant un établissement au Québec seront considérés.

L'AMT n'est tenue d'accepter ni la plus basse ni aucune des soumissions.

Noureddine Hannachi
Directeur Approvisionnement
3577251A

La construction résidentielle en perte de vitesse

ÉMILIE BILODEAU

L'économie chancelante et la météo capricieuse affectent la construction résidentielle. Au cours du dernier trimestre, les mises en chantier au Québec ont diminué de 1,6 % par rapport à la même période l'année dernière.

La situation n'a toutefois rien d'alarmant puisque depuis le début de l'année, les mises en chantier ont augmenté de 4 % par rapport aux six premiers mois de 2007, selon une étude du Groupe Desjardins.

Les auteurs de l'étude prévoient que 45 000 habitations seront construites pour l'ensemble de l'année 2008, une baisse de 3553 par rapport à 2007. En fait, les mises en chantier sont en diminution constante depuis le début de la décennie. En 2001, 50 901 résiden-

ces avaient été construites. En 2009, l'étude prévoit qu'il n'y en aura que 41 000. « À partir des années 2000, on faisait beaucoup de construc-

« À partir des années 2000, on faisait beaucoup de constructions pour rattraper le manque de maisons. Aujourd'hui, c'est un retour à la normale et un retour vers un équilibre », estime l'économiste Louis Gagnon.

tions pour rattraper le manque. Aujourd'hui, c'est un retour à la normale et un retour vers un équilibre », estime Louis Gagnon, économiste chez Desjardins.

Pas moins de 20 415 chantiers ont été lancés au Québec depuis le début de l'année. Les maisons individuelles (-3,6 %) et les logements locatifs (-21,1 %) ont subi les plus fortes diminutions.

À Montréal, 3537 nouvelles unités ont été construites depuis le début de l'année, soit 349 de plus qu'à la même période l'an

dernier. La construction de tous les types d'habitations dans la métropole s'est accrue, particulièrement les copropriétés (+132) et les appartements locatifs (+123).

La région de Laval a affiché la plus forte hausse de construction résidentielle au premier semestre de 2008. Un total de 1727 nouvelles constructions ont vu le jour sur le territoire.

À l'inverse, les régions de la Montérégie (-183), de Lanaudière (-136) et du Centre-du-Québec (-309) comptent toutes trois une

diminution de constructions au premier semestre de 2008.

La faute à dame Nature

Stéphanie Radziszewski, l'adjointe à la direction des habitations Harmonie, blâme dame Nature. Cet hiver, les constructeurs ont pelleté. Cet été, ils se font mouiller. « On a un immeuble à logements qui était supposé être

livré le 1^{er} juillet, mais la neige a repoussé sa finition au 15 août. Comme si ce n'était pas assez, la grosse tempête du 10 juin a fait tomber un mur et a encore repoussé d'un mois et demi le délai de livraison », raconte-t-elle.

M^{me} Radziszewski croit que certains entrepreneurs auront moins tendance à se lancer dans de nouveaux projets, excédés par une météo médiocre et voyant leurs profits s'envoler en fumée.

Beau temps, mauvais temps, les constructions Kodiak acceptent les contrats. Le propriétaire de

l'entreprise blâme plutôt les hauts et les bas de l'économie pour le ralentissement de la construction résidentielle. « C'est l'économie générale. On entend parler de récession aux États-Unis. Les gens deviennent craintifs », explique Yves Gosselin.

Pour faire face aux instabilités du marché, certains entrepreneurs vendent dorénavant leurs habitations avant même de les avoir construites. D'autres comme les constructions Kodiak vont diminuer leur prix de vente. « On est plus avenant et on est plus négociable que lorsqu'on roule sur l'or », s'exclame M. Gosselin.

ÉTATS-UNIS

La consommation minée par l'inflation

CLAIRE GALLEN

AGENCE FRANCE-PRESSE

WASHINGTON — La consommation a souffert en juin d'un bond de l'inflation aux États-Unis, après le coup de fouet donné le mois précédent par les chèques de remise d'impôt, apportant un nouveau signe de la fragilité des ménages à la veille d'une réunion de la banque centrale.

Les dépenses de consommation ont progressé de 0,6 % en juin par rapport à mai, tandis que leurs revenus augmentaient de 0,1 %, a indiqué hier le département du Commerce.

Un assagissement était attendu après le bond enregistré le mois précédent (+1,8 % pour les revenus, +0,8 % pour les dépenses), qui avait largement profité des chèques de remises d'impôts distribués dans le cadre du plan de relance.

Ces chèques, d'un montant important (jusqu'à 1200 \$US pour un couple marié, avec un bonus pour les enfants), ont pour but de contrer le ralentissement de la consommation provoqué par le ralentissement de l'immobilier. Les premiers ont commencé à arriver au printemps dans les boîtes aux lettres et les derniers seront décaissés au cours de l'été.

Les économistes déçus

Mais jusqu'ici, les économistes ont été déçus par l'efficacité de cette mesure.

Ainsi, les chiffres publiés hier sont à première vue de bons chiffres, car supérieurs aux attentes

des analystes. Mais ils semblent beaucoup moins rassurants une fois l'inflation prise en compte.

« Les ménages essaient de garder le rythme face à l'inflation, mais ils ont du mal », a souligné l'économiste indépendant Joel Naroff.

« La consommation a bondi en juin, mais le gros des dépenses a été absorbé par des produits alimentaires et énergétiques plus coûteux », a-t-il ajouté.

L'indice des prix liés aux dépenses de consommation (PCE) a progressé de 0,8 % en juin, ce qui est une hausse record depuis 1997, date la plus ancienne pour laquelle des données comparables sont disponibles. Sur un an, le bond atteint 4,1 %, doit la plus forte hausse depuis mai 1991.

Une fois de plus, c'est la flambée des cours de l'énergie et de l'alimentation qui est en cause, car les indices sont beaucoup plus sages lorsque ces deux facteurs sont exclus.

Mais ce bond a eu des répercussions immédiates sur les ménages.

En chiffres corrigés de l'inflation, le revenu disponible (après impôts) a reculé de 2,6 % en juin, et les dépenses, de 0,2 %, les plus mauvais chiffres depuis l'été 2005, marqué par le passage du cyclone Katrina.

« La baisse réelle des revenus et des dépenses reflète le fait que les remises d'impôts n'ont été qu'une aide temporaire pour les consommateurs américains », note Amine Tazi, de Natixis.

Avec la disparition progressive des effets du plan de relance, « le



PHOTO DANIEL BARRY, ARCHIVES BLOOMBERG NEWS

Les Américains reçoivent, cet été, des chèques de remises d'impôt, qui ont pour but de contrer le ralentissement de la consommation. Mais ces chèques ne seront qu'une aide temporaire, déplorent des économistes.

pouvoir d'achat sera de nouveau très faible au troisième trimestre », a-t-il ajouté.

La croissance ralentit

C'est un problème pour la croissance, car la consommation est traditionnellement son moteur principal. Au deuxième trimestre, elle n'a progressé que de 1,5 % (en rythme annuel) et l'économie

a surtout réussi à se maintenir à flot grâce à la bonne performance de la balance commerciale.

Mais que se passera-t-il si, d'une part, la consommation marque le pas et, d'autre part, le commerce extérieur s'essouffle du fait du ralentissement de la demande mondiale?

Ces préoccupations seront sans doute très présentes à l'esprit des responsables de la Réserve fédérale

(Fed), qui se réunissent aujourd'hui pour réexaminer le niveau du taux directeur qui est fixé à 2 %.

« Certes, la hausse des prix à la consommation est tellement forte que les orthodoxes de la Fed vont glapir comme des fous lors de la réunion d'aujourd'hui. On peut s'attendre à un langage musclé sur l'inflation, mais sans action », a estimé M. Naroff.

SUBVENTIONS D'HYDRO-QUÉBEC

Beaucoup d'entreprises font preuve d'opportunisme

SYLVAIN LAROCQUE

LA PRESSE CANADIENNE

La plupart des entreprises qui ont touché une aide financière de la part d'Hydro-Québec pour optimiser l'efficacité énergétique de leurs bâtiments, en 2004 et 2005, auraient effectué les travaux d'amélioration de toute façon, révèle une évaluation externe.

Malgré cela, le programme d'optimisation énergétique des bâtiments commerciaux et institutionnels n'avait atteint, à la fin 2005, que le quart de son objectif d'économie d'énergie.

Dans un rapport récemment déposé auprès de la Régie de l'énergie, le Consortium ADEC-Géocom estime à 61,5 % le « taux d'opportunisme global » du programme en 2004 et 2005. Ce taux dénote la proportion d'entreprises qui ont présenté une demande après avoir terminé les travaux ou qui ont reconnu, au cours d'une enquête téléphonique, qu'ils auraient mis en place les améliorations même en l'absence du programme.

Les délais pour l'approbation d'une demande étant de plusieurs mois, certaines entreprises préfèrent aller de l'avant sans attendre le feu vert de la société d'État, souligne le rapport.

ADEC-Géocom conclut que seulement la moitié des économies d'énergie mesurées par le système

de suivi pouvaient être attribuées au programme en 2004 et en 2005.

L'évaluation reproche aussi à Hydro d'avoir établi des critères d'admissibilité trop laxistes, y voyant même « une invitation à l'opportunisme ». Ainsi, le programme récompense les améliorations qui excèdent les normes du Code modèle national de l'énergie pour les bâtiments de 1997 (CMNEB-97), déjà dépassé à plusieurs égards.

« Les bâtiments construits récemment étant moins énergivores que ceux décrits par le CMNEB-97, il en découle que, du point de vue des règles du programme, ces bâtiments ont produit des économies d'électricité alors qu'en réalité, sans le programme, on les aurait souvent construits de la même façon », peut-on lire dans le rapport de plus de 150 pages.

Subventions populaires

Dans un document déposé vendredi à la Régie, Hydro assure qu'elle améliore constamment le programme afin de réduire l'opportunisme. La popularité des subventions ne se dément pas: Hydro en a versé pour 32 millions en 2006 et pour 38 millions en 2007. On prévoit des versements de 50 millions en 2008 et de 55 millions en 2009. L'an prochain, on vise la réalisation de plus de 500 projets pour des économies nettes de 164 GWh.

GM et Ford discutent d'une alliance

AGENCE FRANCE-PRESSE

ET LA PRESSE

Les constructeurs automobiles concurrents General Motors (GM) et Ford discutent d'une alliance dans la production de moteurs et de systèmes de transmission afin de réduire encore leurs coûts, a affirmé en fin de journée hier le *Detroit News*, citant des sources proches du dossier.

Le projet permettrait de réduire les dépenses en recherche et développement des deux constructeurs, qui luttent depuis plusieurs trimestres pour mener à terme leurs restructurations respectives, alors que le marché automobile poursuit son repli.

Le projet permettrait à GM et à Ford de réduire leurs dépenses en recherche et développement.

Notamment, Ford pourrait, par ce partenariat, accéder à la technologie de GM, appelée « Volt », que ce dernier a décidé de développer.

La mise au point d'un nouveau moteur peut coûter jusqu'à 1 milliard US en investissement, selon le journal, ce qui rend la perspective d'un partage de coûts très attirante pour Ford et GM.

C'est GM qui aurait approché Ford il y a un peu plus d'un mois, mais le premier aurait reçu un accueil plutôt froid du second, selon les sources citées par le quotidien.

Certains chez Ford estimaient qu'un partenariat profiterait plus à GM qu'à Ford, mais finalement, le conseil d'administration de ce dernier a donné son feu vert pour la tenue de discussions.

Marché automobile en déclin

Cette initiative survient alors que Ford comme GM ont multiplié les mesures depuis début juin pour s'adapter à un marché automobile américain en déclin, et tout particulièrement les gros modèles de type VUS et *pick-up*, dont se détournent les Américains, car trop gourmands en carburant.

Ford et GM ont annoncé leur intention de fermer certains sites de production dédiés aux gros modèles, transformer d'autres chaînes de production pour produire plus de modèles compacts et économes en carburant, et promis la sortie à marche forcée de nouveaux modèles adaptés à la demande actuelle.

En juillet, le marché automobile a reculé pour le huitième mois consécutif aux États-Unis, soit de 13,2 %, dont -26,7 % pour GM et -14,9 % pour Ford.

GM et Ford ont tous deux creusé leurs pertes au deuxième trimestre, à respectivement 15,5 milliards US et 8,7 milliards US.

DATES D'ASSEMBLÉE

Données fournies par la société émettrice par l'entremise de SERVICES DE DÉPÔT ET DE COMPENSATION CDS INC.

* Modifications aux renseignements déjà publiés.

A = annuelle ; S = spéciale ; G = générales ;

X = supplémentaire ; E = extraordinaire.

% = annulé ; @ = ajournée.

Raison sociale	Date insc.	Date d'ass.	Type d'ass.
Added Capital Corp.	Aout25	Sept29	AGS
Aerocast Inc.	Aout26	Sept30	AG
Amarc Resources Ltd	Aout18	Sept29	AG
Andean American Mining Corp	Aout18	Sept19	AGS
Anthony Clark Int'l Insurance	Aout18	Sept22	A
Arius Research Inc.	Aout12	Sept16	S
Ascot Resources Ltd	Aout22	Sept24	AG
Asian Mineral Resources Limited	Aout01	Sept03	AGS
Avante Security Corp.	Aout15	Sept15	AGS
Avanti Mining Inc.	Aout21	Sept25	AG
ATW Venture Corp.	Aout26	Sept30	AGS
Bannerman Resources Limited	Aout13	Sept17	AG
Bellhaven Copper & Gold Inc.	Aout27	Oct 01	AG
Biosynth Inc	Aout18	Sept22	AG
Brompton Corp.	Aout15	Sept16	AG
Calotto Capital Inc	Jun20	Aout19	AG
Colombian Mines Corporation	Aout12	Sept15	AG
Coridor Petroleum Inc.	Aout11	Sept15	AG
Current Technology Corporation	Aout15	Sept15	AGS
Dejour Enterprises Ltd.	Sept15	Oct 17	AG
Dolly Varden Resources Inc.	Aout25	Sept24	GS
Duncastle Gold Corp.	Aout27	Oct 08	AG
E.S.I. Environmental Sensors	Aout14	Oct 01	AG
East West Resource Corporation	Aout25	Oct 02	AG
Enviro Energy Capital Corp	Aout21	Sept30	AGS
Envirovape International Ltd	*Aout13	Sept18	AG
Flag Resources (1985) Limited	Aout26	Sept29	AGS
Galore Resources Inc.	Aout20	Sept24	AGS
Geostar Minerals Ltd	Aout22	Sept26	AGS
Grid Capital Corporation	Jul23	Aout22	S
Hastings Resources Corp.	Aout19	Sept23	AG
Hathor Exploration Limited	Aout13	Sept17	AGS
Hudson Resources Inc.	Aout21	Sept25	AG
JJR IV Acquisition Inc.	Aout15	Sept18	S
Kirkland Lake Gold Inc.	Sept04	Oct 09	AG
Magnum Uranium Corp.	Aout22	Sept26	AG
Meadow Bay Capital Corporation	Aout21	Sept30	AG
Mines Carcor Inc.	Aout19	Sept23	A
Murphy Minerals Ltd	Aout07	Sept15	AGS
Murphy Minerals Ltd (CDNS)	Aout07	Sept09	S
Niko Resources Ltd.	Jul28	Sept11	AG
Northern Financial Corporation	Aout20	Sept25	AG
Orea Minerals Inc.	Aout20	Sept24	AGS
Pacgen Biopharmaceuticals Corp	Aout22	Sept23	AGS
Parkland Energy Services Inc.	Aout21	Sept25	AG
Plantree Systems Inc	Aout26	Sept30	AG
PowerCom Inc.	Aout13	Sept17	AG
PAY LINK FINANCIAL CORPORATION	Jul28	Aout28	AG
Redhawk Resources Inc.	Aout13	Sept17	AGS
Reservoir Capital Corporation	Aout22	Sept25	AG
Resources Diorion Inc.	Jul29	Aout27	AG
Ridgeline Energy Services Inc.	Aout21	Sept25	AGS
Sieger Capital Management Ltd.	Aout13	Sept12	AG
Sinchar Metals Corp.	Aout27	Sept30	AG
Sprylogics International Corp.	Jun23	Jul30	AG
StonePoint Global Brands	*Aout05	Sept10	AGS
Trafina Energy Ltd.	Jul15	Aout18	AGS
Triangle Industries Ltd.	Aout21	Sept25	AG
Tritium North Minerals Ltd	Aout20	Oct 02	AG
Tyner Resources Ltd.	Aout20	Sept30	AGS
United Reef Limited	* Jul28	Sept11	AGS
Universal Power Corp.	Aout13	Sept17	AG
Valterra Resources Inc.	Aout27	Oct 09	AG
Westbond Enterprises Corporati	Aout20	Sept24	AG
X-Cal Resources Ltd.	Aout22	Sept26	AG
Xantrex Technology Inc	Aout15	Sept24	AG

LA PRESSE AFFAIRES INVESTIR

LES BOURSES DANS LE MONDE

	VARIATION	
	NET	EN %
AMÉRIQUE DU NORD/SUD		
NASDAQ	2 285,56	-25,40 -1,10
S&P 500 (New York)	1 249,01	-11,30 -0,90

Mexico Bolsa	26 487,76	-471,42	-1,75
Brazil Bovespa Stock	55 609,07	-2 021,28	-3,51
EUROPE/AFRIQUE			
DJ Euro Stoxx 50 P	2 823,94	-28,62	-1,00
FTSE 100 (Angleterre)	5 320,20	-34,50	-0,64
CAC 40 (France)	4 280,63	-33,71	-0,78
DAX (Allemagne)	6 349,81	-46,65	-0,73
IBEX 35 (Espagne)	11 447,60	-121,90	-1,05

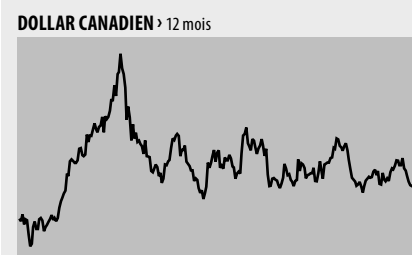
Milan MIB30 (Italie)	28 599,00	-314,00	-1,09
Amsterdam Exchanges	392,48	-2,05	-0,52
Swiss Market (Suisse)	7 078,22	-62,99	-0,88
ASIE/PACIFIQUE			
NIKKEI 225 (Japon)	12 933,18	-161,41	-1,23
Hang Seng (Hong Kong)	22 514,92	-347,68	-1,52
S&P/ASX 200 (Australie)	4 887,70	-16,30	-0,33
Shanghai (Chine)	2 741,74	-60,08	-2,14

LES DEVICES DANS LE MONDE

Australie	dollar	0,9633
Brésil	real	0,6647
Chine	renminbi	0,1513
Grande-Bretagne	livre	2,0336
Hong Kong	dollar	0,1328

Inde	roupie	0,0245
Japon	yen	0,0096
Mexique	peso	0,1052
Norvège	couronne	0,2020
Nouvelle-Zélande	dollar	0,7556
Russie	rouble	4,4277
Suède	couronne	0,1707
Suisse	franc	0,9888

DOLLAR CANADIEN



97,36 ¢US

VARIATION **fermé**

SOMME REQUISE POUR ACHETER

Un dollar US **102,71** ¢

0,6194 €

VARIATION **-0,0061** €

SOMME REQUISE POUR ACHETER

Un euro **1,6146** \$

PÉTROLE

West Texas Intermediate, contrat à terme

121,41 \$US

Variation 1 JOUR **-3,69** \$US

Variation 1 SEMAINE **-2,66** %

Variation 1 AN **+60,85** %

OR

New York

900,10 \$US

VARIATION **-8,90** \$US

En dollars canadiens **924,49** \$

Les cotes boursières en direct sur lapresseaffaires.com

Le pétrole rechute, le huard pique du nez

AGENCE FRANCE-PRESSE

NEW YORK — Les prix du pétrole ont perdu près de 4 \$US hier à New York, retombant même brièvement sous les 120 \$US le baril en séance, alors que la tempête tropicale Édouard semblait épargner la production pétrolière du golfe du Mexique.

Sur le New York Mercantile Exchange (NYMEX), le baril de *light sweet crude* pour livraison en septembre a fini la séance à 121,41 \$US, en chute de 3,69 \$US par rapport à son cours de clôture de vendredi.

Le pétrole, qui a atteint un record de plus de 147 \$US en juillet, a entraîné dans son sillon le dollar canadien, qui plongeait de 87 centièmes à 96,49 cents US sur le marché non officiel. Les marchés financiers canadiens étaient fermés, hier, pour le congé civique dans les provinces autres que le Québec.

En séance, les cours pétroliers ont franchi à la baisse le seuil des 120 \$US le baril, à New York comme à Londres, pour la première fois depuis trois mois.

« La perspective du passage de la tempête Édouard avait soutenu les cours en début de séance, mais le marché s'est rendu compte que vu sa trajectoire et son intensité, elle n'aurait qu'un impact limité sur la production de pétrole », a expliqué Andy Lipow, de Lipow Oil Associates, basé à Houston, au Texas.

La tempête Édouard, formée dans le golfe du Mexique, où se concentrent le quart des installations pétrolières américaines, se dirigeait hier vers les côtes du Texas et de la Louisiane, selon le Centre national des ouragans (NHC) américain.

Les groupes Shell et Chevron ont annoncé avoir procédé à des évacuations de personnel, mais ont assuré que leur production

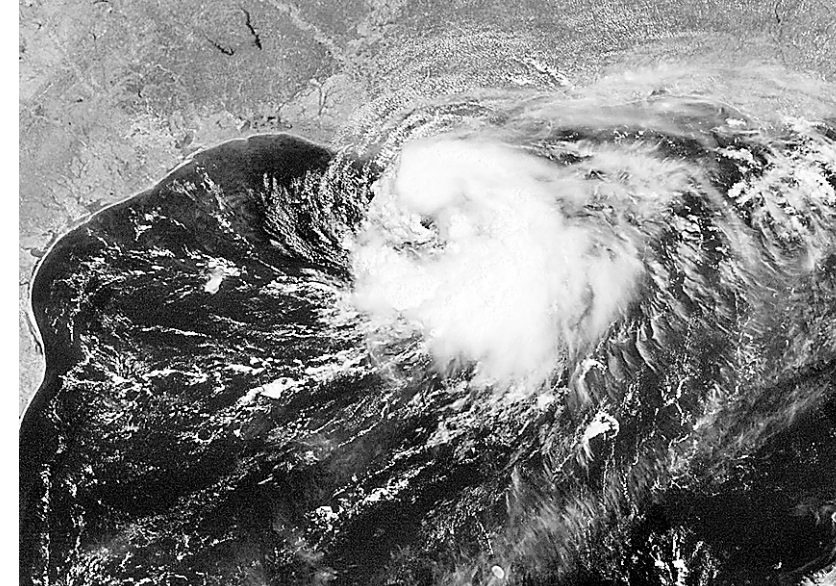
n'en serait pas affectée. De son côté, le géant pétrolier américain ExxonMobil a indiqué n'avoir effectué aucune évacuation.

Obama

Par ailleurs, le candidat démocrate à l'élection présidentielle Barack Obama a proposé hier de puiser dans les réserves pétrolières stratégiques américaines pour contribuer à faire baisser le prix de l'essence.

Selon son état-major de campagne, M. Obama propose de puiser dans les stocks du pétrole brut léger et de les reconstituer avec du pétrole brut lourd, plus adapté aux besoins à long terme.

Les réserves pétrolières stratégiques s'élèvent à quelque 700 millions de barils, répartis dans des stockages souterrains au Texas et en Louisiane. Elles ont été utilisées pour la dernière fois en 2005, après le passage de l'ouragan Katrina.



La tempête tropicale Édouard, formée dans le golfe du Mexique, où se concentrent le quart des installations pétrolières américaines, se dirigeait hier vers les côtes du Texas et de la Louisiane. Les chances qu'Édouard devienne un ouragan en touchant le sol américain sont évaluées à 20 %.

REVUE BOURSIÈRE

Wall Street plombée par l'inflation

AGENCE FRANCE-PRESSE

NEW YORK — La Bourse de New York a fini en baisse hier, plombée notamment par les valeurs énergétiques après un nouveau décrochage des cours du pétrole, et par des nouvelles inquiétantes sur le front de la consommation et de l'inflation: le Dow Jones a perdu 0,4 % et le NASDAQ 1,1 %.

La Bourse canadienne était fermée hier pour le congé civique qui touche toutes les provinces sauf le Québec.

Le Dow Jones a reculé de 42,17 points, à 11 284,15 points, et l'indice NASDAQ de 25,40 points, à 2 285,56 points. L'indice élargi Standard & Poor's 500 a cédé 11,30 points, à 1 249,01 points (-0,90 %).

« L'histoire du jour, c'est le recul des matières premières, pétrole, mais aussi métaux », a expliqué Mace Blicksilver, de Marblehead Asset Management.

Les prix du pétrole ont chuté de près de 4 \$ à New York, retombant même brièvement sous les 120 \$ le baril en séance pour la première fois depuis trois mois.

« Derrière la stabilité du Dow Jones se cachent des disparités très importantes entre les perdants – compagnies pétrolières, minières – et les gagnants

– compagnies aériennes, secteur de la consommation », a ajouté M. Blicksilver.

Le géant pétrolier ExxonMobil, première capitalisation du Dow Jones, a ainsi lâché 3,9 %. Son concurrent Chevron a perdu quant à lui 1,7 %, tandis que le géant de l'aluminium Alcoa céda 3,4 %.

En revanche, United Airlines a bondi de 7,1 %, Continental Airlines de 9,2 %, American Airlines de 8,9 % et Delta Air Lines de 5,5 %.

Hausse des prix

La hausse des prix a fait son retour sur le devant de la scène avec l'annonce d'un ralentissement des dépenses et revenus des ménages américains en juin.

L'indice des prix liés aux dépenses de consommation (PCE), en progression de 0,8 %, affiche une hausse record depuis 1997, c'est-à-dire depuis que des données comparables sont disponibles. Sur un an, l'inflation atteint 4,1 %, la plus forte hausse depuis mai 1991.

« L'inquiétude désormais, c'est de savoir si les consommateurs pourront continuer à dépenser de l'argent une fois utilisées les remises fiscales » du gouvernement, a estimé l'économiste Joel Naroff.

L'apport de la consommation représente les deux tiers de la croissance américaine.

Le secteur financier a connu une séance difficile, alors que l'analyste très redoutée Meredith Whitney, de chez Oppenheimer, a estimé dans un entretien au magazine *Fortune* que la crise financière était loin d'être terminée, ont relevé les analystes de Briefing.com.

La banque d'affaires Lehman Brothers a perdu 3,8 %, Merrill Lynch 1,7 %, JPMorgan Chase 1,5 % et Goldman Sachs, 2,3 %. Wachovia a chuté de 9,9 %.

N
O E
S

Croix-Flouge canadienne
Division du Québec

En tout lieu.
En tout temps.

1 800 592-7649
www.croixrouge.ca

CINÉMA
CE QU'ON A VU
CE QU'ON EN PENSE

The United Artists
PRESENTS

LES MÉTAUX			
		HIER (DOLLARS US)	PRÉCÉDENT (DOLLARS US)
ALUMINIUM	Comptant	2 872,50	2 928,50
	3 mois	2 920,50	2 921,00
	15 mois	3 052,00	3 110,00
CUIVRE (A)	Comptant	8 096,00	8 260,50
	3 mois	7 900,00	7 910,00
	15 mois	7 550,00	7 740,00
PLOMB	Comptant	2 160,00	2 230,00
	3 mois	2 135,00	2 140,00
	15 mois	2 088,00	2 158,00
NICKEL	Comptant	18 155,00	18 635,00
	3 mois	18 250,00	18 300,00
	15 mois	18 350,00	18 850,00
ÉTAÏN	Comptant	21 700,00	22 535,00
	3 mois	21 700,00	21 725,00
	15 mois	21 555,00	22 370,00
ZINC	Comptant	1 851,00	1 906,50
	3 mois	1 860,00	1 861,00
	15 mois	1 913,00	1 960,00

Dollars US par tonne métrique
Source : London Metal Exchange

Boralex énergie renoue avec les profits

LA PRESSE CANADIENNE

Le Fonds de revenu Boralex énergie a renoué avec la rentabilité au deuxième trimestre de 2008. Il a dégagé un bénéfice net de 5,3 millions de dollars pour ce trimestre terminé le 30 juin, comparativement à une perte nette de 44,3 millions à la même période l'an dernier. Le Fonds avait alors comptabilisé une charge pour impôts reportés de 47,1 millions, en raison de changements à la loi de l'impôt du Canada relatifs aux fiducies de revenu publiques.

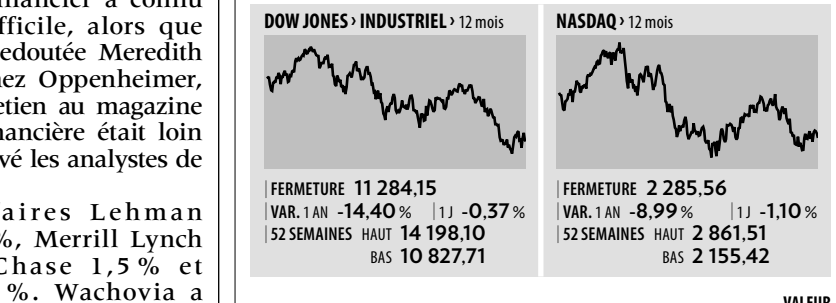
Pour le deuxième trimestre de 2008, les produits consolidés ont progressé de 7,1 %. Ils se chiffrent à 25,6 millions, comparativement à 23,9 millions à la même période en 2007. Le bénéfice par part de fiducie est de 9 cents.

La bonne performance est notamment expliquée par des hausses de production des centrales hydroélectriques et de la centrale alimentée en gaz naturel, et une augmentation du prix de l'électricité et de la vapeur. Des conditions hydrologiques légèrement plus favorables qu'en 2007 ont permis aux centrales d'augmenter leur volume de production de 2,2 % au deuxième trimestre de 2008.

La hausse des prix a fait son retour sur le devant de la scène avec l'annonce d'un ralentissement des dépenses et revenus des ménages américains en juin.

ÉTATS-UNIS 50 GÉANTS

Les plus grandes entreprises américaines inscrites à New York



	FERMETURE (\$ US)	CHANGEMENT NET	%	52 SEMAINES HAUT	52 SEMAINES BAS	VALEUR BOUR. (MM \$US)
3M (MMM)	69,75	-0,40	-0,57	97,00	67,26	48,8
Abbott Laboratories (ABT)	57,26	1,19	2,12	61,09	50,09	88,3
Altria (MO)	21,07	0,17	0,81	24,55	19,84	44,1
American Express (AXP)	36,85	-0,34	-0,91	63,88	35,10	42,7
Apple (AAPL)	153,23	-3,43	-2,19	202,96	111,62	135,7
AT&T (T)	30,17	-0,27	-0,89	42,97	29,72	179,2
Bank Of America (BAC)	32,62	-0,71	-2,13	52,96	18,44	145,3
Berkshire Hath.-Cl B (BRK/B)	3 827,00	-60,00	-1,54	5 059,00	3 590,00	177,5
Boeing (BA)	61,36	-0,65	-1,05	107,15	60,77	45,4
Chevron (CVX)	82,80	-1,51	-1,79	104,63	76,40	171,3
Cisco Systems (CSCO)	21,99	0,00	0,00	34,24	20,56	129,9
Citigroup (C)	18,83	-0,04	-0,21	49,90	14,01	102,5
Coca-Cola (KO)	53,90	0,76	1,43	65,59	49,44	124,6
Comcast-Cl A (CMCSA)	20,55	0,20	0,98	26,34	16,11	59,9
Conocophillips (COP)	79,45	-1,70	-2,10	95,96	67,85	120,7
Eli Lilly & Co (LLY)	47,37	0,33	0,70	59,62	45,36	53,9
Exxon Mobil (XOM)	76,60	-3,12	-3,91	96,12	76,14	404,7
General Electric (GE)	28,17	-0,04	-0,14	42,15	25,60	280,2
Goldman Sachs (GS)	177,86	-4,14	-2,28	250,70	140,27	76,1
Google (GOOG)	463,00	-4,86	-1,04	747,24	412,11	145,4
Hewlett-Packard (HPQ)	43,94	-0,02	-0,05	53,48	39,99	108,4
Home Depot (HD)	23,89	-0,01	-0,04	38,54	20,76	40,5
Intel (INTC)	22,52	0,17	0,76	27,99	18,05	126,6
Intl Business Machines (IBM)	127,56	0,92	0,73	130,93	97,04	172,8
Johnson & Johnson (JNJ)	68,98	0,88	1,29	69,42	60,31	194,4
JPMorgan Chase & Co (JPM)	40,14	-0,62	-1,52	49,95	29,24	137,9
Medtronic (MDT)	52,84	0,66	1,27	57,99	44,26	59,5
Merck & Co (MRK)	33,40	0,14	0,42	61,62	31,15	71,6
Merrill Lynch & Co (MER)	26,39	-0,46	-1,71	79,72	22,00	40,8
Microsoft (MSFT)	25,28	-0,16	-0,63	37,50	24,87	230,8
Morgan Stanley (MS)	41,48	0,37	0,90	69,87	29,60	46,0
Motorola (MOT)	9,82	1,01	11,46	19,68	6,62	22,2
News-Cl B (NWS)	14,57	0,17	1,18	24,95	13,96	37,2
Oracle (ORCL)	21,25	-0,25	-1,16	23,57	18,18	109,6
PepsCo (PEP)	67,67	1,04	1,56	79,79	63,28	105,9
Pfizer (PFE)	18,98	0,38	2,04	25,71	17,12	128,4
Procter & Gamble (PG)	65,82	0,87	1,34	75,18	60,05	200,9
Schlumberger (SLB)	94,41	-5,79	-5,78	114,84	72,30	113,3
Time Warner (TWX)	14,40	0,17	1,20	19,42	13,50	51,5
United Parcel Serv.-Cl B (UPS)	62,57	0,31	0,50	78,99	56,10	64,3
UnitedHealth (UTX)	63,76	0,20	0,32	82,50	58,87	61,5
UnitedHealth (UNH)	28,96	0,83	2,95	59,46	21,20	35,6
Verizon Comm. (VZ)	33,83	-0,17	-0,50	46,03	33,00	96,3
Wachovia (WAB)	17,11	-1,87	-9,85	53,10	7,80	36,5
Walgreen (WAG)	34,34	0,41	1,21	48,09	31,25	34,0
Wal-Mart Stores (WMT)	58,43	0,68	1,18	59,95	42,09	230,4
Walt Disney (DIS)	30,37	0,29	0,96	35,69	26,30	57,0
Wellpoint (WLP)	53,54	1,97	3,82	90,00	43,02	27,4
Wells Fargo (WFC)	30,18	-0,32	-1,05	37,99	20,46	99,7
Wyeth (WYE)	41,11	0,87	2,16	51,95	38,30	54,8

Le tableau des 50 géants est réalisé à partir d'une liste des plus grandes entreprises américaines inscrites à la Bourse de New York et au NASDAQ.

Genivar achète la firme environnementale Solmers

LA PRESSE CANADIENNE

Le Fonds de revenu Genivar a annoncé, hier, l'acquisition de Solmers, une firme établie au Québec qui offre des services en génie de l'environnement, particulièrement en confinement des déchets dans les secteurs municipal et industriel.

Les détails financiers de la transaction n'ont pas été dévoilés.

La société montréalaise a indiqué par voie de communiqué que cette acquisition lui permet de devenir « un chef de file dans ce secteur au Canada, tant sur le plan de la conception, de

l'aménagement que du contrôle, avec un portfolio de projets totalisant plus de 15 millions de mètres carrés de matériaux géosynthétiques ».

Accès au marché français

Le président et chef de la direction de Genivar, Pierre Shoiry, a aussi souligné que « Solmers tire près de la moitié de ses produits en France », ce qui permettra à Genivar d'offrir ses services dans ce marché et à l'international.

Solmers compte 40 employés à son bureau de Varennes, au Québec, et a réalisé des centaines de projets en génie de confinement dans plus de 25

pays depuis sa création, en 1986. Elle a notamment conçu des cellules d'enfouissement pour déchets domestiques, industriels et dangereux, des réservoirs d'eau potable, des retenues collinaires, ainsi que des lagunes d'épuration.

Genivar offre à ses clients des secteurs public et privé une gamme de services-conseils pour toutes les phases d'exécution d'un projet, y compris la planification, la conception, la construction et l'entretien. Elle compte plus de 3100 gestionnaires, professionnels, techniciens, technologues et employés de soutien dans plus de 75 bureaux au Canada et à l'échelle internationale.

514.987.VENDU (8363) • petitesannonces@lapresse.ca

LES PETITES ANNONCES



À VENDRE À LOUER IMMOBILIER

100 MARCHANDISES & SERVICES

200 OFFRES D'EMPLOI

300 VÉHICULES AUTOMOBILES

500 CAMIONS, JEEPS FOURGONNETTES

101 ÎLE DE MONTRÉAL
PETITE-ITALIE, loft, 875 pi², cachet, bois franc, foyer gaz, a/c mural, 210 000\$, 514-288-1924.

112 BORD DE L'EAU
BORD DE LAC, TERRAINS DANS LA NAUADIÈRE, grands boisés, 1 h de MtL, 450-835-2034, 450-803-2491

115 CONDOMINIUMS COPROPRIÉTÉS
AHUNTSIC, grand 5½, béton, près Marché Central, imbattable, 167 200 \$, 514-745-0456

116 APPARTEMENTS MEUBLÉS À LOUER
LAVAL - LONGUEUEIL, Condo-hôtel, 4½ étages, Au mois, 514-952-0087

117 COMMERCES
PLACE VERSAILLES, magnifique restaurant, 2e étage, tout équipé, petit foyer, clientèle établie, Prix 69 500 \$ + t. RYL, Gérard Carrière, 514-351-4392

118 RIVE-SUD
SAINT-LAMBERT
IMMOMARKETING
Grands 3½, 4½, 5½. Certains vue sur le GOLF et CENTRE-VILLE. TOUT inclus, béton, climatisation, ascenseur, salle gym, sauna, piscine ext. 514-512-5083, 554-1409 immo.dana@videotron.ca

119 ESPACES COMM. INDUSTRIELS À LOUER
À P.A.T., entropôt 1000 pi² et plus, porte de garage 12x12, 514-498-4788

120 PROPRIÉTÉS DEMANDÉES
COUPLE préqualifié recherche 2 à 5-piex, Outremont ou V.M.R. AUCUN AGENT 514-516-0202

121 TERRAINS RÉSIDENTIELS
LAURENTIDES, Morin-Heights, À 6 km du centre-ville de St-Sauveur. Plus de 20 terrains disponibles, environnement magnifique. 450-821-6105.

122 HYPOTHÈQUES PRÊTS RÉSIDENTIELS
L'HOMME À CONNAÎTRE, 1ère 2e hyp. résp. ind. comm. Claude St-Onge 514-733-4214 Courtier immobilier / financeur

123 PLATEAU et Rosemont Studios 1½-2½
465 \$ et +, tout inclus, rénovés avec ou sans foyer. www.studioalouer.com 514-272-2901

124 CENTRE-VILLE
L'Homme à connaître, 1ère 2e hyp. résp. ind. comm. Claude St-Onge 514-733-4214 Courtier immobilier / financeur

125 ÎLE DE MONTRÉAL
10 500 bord l'Acadie, 1½ à 4½ condos distingués au prix d'un app. rénové, sécur. 514-335-3377

126 BORD DE L'EAU
5½ rénové, Waverly/Liège, Villieray, 2 ch, fermées, patio, cour privée, bois franc, libre, 514-389-4524, 514-992-0050.

127 AHUNTSIC, Gouin Ile-Visitation, 1½, tout incl., 350 \$. Libre, 514-735-3146

128 AHUNTSIC, grand 4½ eau chaude, four, 610 \$, 2e étage, 514-381-4449, 514-324-0683.

129 AHUNTSIC, grand 4½, haut triplex, entrée lav./séc., bois franc, tranquille, 695 \$, 514-381-7804

130 AHUNTSIC, près L'Acadie, 1½ 400\$, 3½ 500\$, 4½ 600\$, poêle, frigo, eau chaude 514-704-0700

131 ANJOU, 5½, semi-sous-sol, 3 ch, fermées, pl, bois, rin d'inclus, libre, 514-725-5598

132 ANJOU, grand 4½, 2e étage, semi-entrées lav/séc., réf. près Galeries, libre, 514-353-8379

133 C.D.N., 1½, 2½, 3½, 4½, semi-meublés, près U de M, HEC et métro. 514-223-9924.

134 C.D.N., 2½, 3½, 4½, poêle, frigo, chauffés, frais pains, 514-735-0678.

135 C.D.N., 3½, face parc Kent, chauffé, poêle frigo, 514-739-8171

136 C.D.N., 4 emplacements fantastiques, près UdeM, super 2½-3½-4½-5½ chauffés, meublés ou non, 514-733-1371

137 C.D.N., 4½, frigo neuf, plancher verni Frais pain, 514-735-2516

138 C.D.N., Descloies/Lacombe et U de M, 3½, 705\$, 4½/s/sol 790\$, chauffés, eau chaude, poeles/frigo, 514-249-7611.

139 C.D.N., FAUT VOIR ! 4½, 5½, non chauffés Près tous services, parcs, hôpitaux, métro, écoles, UdeM/HEC 514-739-5652

140 C.D.N., grand 3½-4½, Darlington, rénové, tranquille, balcons, chauffé/eau chaude, grands cour avant, 650\$, 514-509-1729

141 C.D.N., 3½, 4½ chauffé, rénové, HEC, 115, 450 \$, 514-736-2969

142 C.D.N., très beaux 2½, 3½, bien situés, UdeM/HEC, commodités, meublés ou non, 514-733-8723

143 CENTRE-VILLE, 1765 Amherst, 3½, 680 \$ non chauffé, libre, 514-527-8481 / 514-937-9027

144 DE LORIMIER, entre Everett et L.O. David, bach, 3½, rin d'inclus, 550\$, libre, 514-728-0293

145 ED-MONTPELIER, face U de M 3½, 4½, semi meublés, chauffé, eau chaude, 514-344-8885

146 MÉTRO BERRI, St-André, r-de-ch, grand 8½, pl, bois, foyer, 1200 \$, libre août 450-449-5453.

147 MÉTRO FRONTENAC, 6½, ch, réno s/bain rénovés, prop. Balcon. 780 \$, 450-465-1059

148 MÉTRO FRONTENAC, Berco/Sherbrooke, super 2½-3½ chauffés ensoleil., équipés, rénos., pl, bois franc, balcon, 514-526-1358.

149 MÉTRO SNOWDON, 4906 Queen Mary, très grand 4½, chauffé/eau chaude inclus, poêle/frigo, loc. immédiate/future, prix nég. 514-731-9971, 514-489-4764.

150 MÉTRO SNOWDON, 4906 Queen Mary, très grand 4½, chauffé/eau chaude inclus, poêle/frigo, loc. immédiate/future, prix nég. 514-731-9971, 514-489-4764.

151 MÉTRO SNOWDON, 4906 Queen Mary, très grand 4½, chauffé/eau chaude inclus, poêle/frigo, loc. immédiate/future, prix nég. 514-731-9971, 514-489-4764.

152 MÉTRO SNOWDON, 4906 Queen Mary, très grand 4½, chauffé/eau chaude inclus, poêle/frigo, loc. immédiate/future, prix nég. 514-731-9971, 514-489-4764.

153 MÉTRO SNOWDON, 4906 Queen Mary, très grand 4½, chauffé/eau chaude inclus, poêle/frigo, loc. immédiate/future, prix nég. 514-731-9971, 514-489-4764.

154 MÉTRO SNOWDON, 4906 Queen Mary, très grand 4½, chauffé/eau chaude inclus, poêle/frigo, loc. immédiate/future, prix nég. 514-731-9971, 514-489-4764.

155 MÉTRO SNOWDON, 4906 Queen Mary, très grand 4½, chauffé/eau chaude inclus, poêle/frigo, loc. immédiate/future, prix nég. 514-731-9971, 514-489-4764.

156 MÉTRO SNOWDON, 4906 Queen Mary, très grand 4½, chauffé/eau chaude inclus, poêle/frigo, loc. immédiate/future, prix nég. 514-731-9971, 514-489-4764.

157 MÉTRO SNOWDON, 4906 Queen Mary, très grand 4½, chauffé/eau chaude inclus, poêle/frigo, loc. immédiate/future, prix nég. 514-731-9971, 514-489-4764.

158 MÉTRO SNOWDON, 4906 Queen Mary, très grand 4½, chauffé/eau chaude inclus, poêle/frigo, loc. immédiate/future, prix nég. 514-731-9971, 514-489-4764.

159 MÉTRO SNOWDON, 4906 Queen Mary, très grand 4½, chauffé/eau chaude inclus, poêle/frigo, loc. immédiate/future, prix nég. 514-731-9971, 514-489-4764.

160 MÉTRO SNOWDON, 4906 Queen Mary, très grand 4½, chauffé/eau chaude inclus, poêle/frigo, loc. immédiate/future, prix nég. 514-731-9971, 514-489-4764.

161 MÉTRO SNOWDON, 4906 Queen Mary, très grand 4½, chauffé/eau chaude inclus, poêle/frigo, loc. immédiate/future, prix nég. 514-731-9971, 514-489-4764.

162 MÉTRO SNOWDON, 4906 Queen Mary, très grand 4½, chauffé/eau chaude inclus, poêle/frigo, loc. immédiate/future, prix nég. 514-731-9971, 514-489-4764.

163 MÉTRO SNOWDON, 4906 Queen Mary, très grand 4½, chauffé/eau chaude inclus, poêle/frigo, loc. immédiate/future, prix nég. 514-731-9971, 514-489-4764.

164 MÉTRO SNOWDON, 4906 Queen Mary, très grand 4½, chauffé/eau chaude inclus, poêle/frigo, loc. immédiate/future, prix nég. 514-731-9971, 514-489-4764.

165 MÉTRO SNOWDON, 4906 Queen Mary, très grand 4½, chauffé/eau chaude inclus, poêle/frigo, loc. immédiate/future, prix nég. 514-731-9971, 514-489-4764.

166 MÉTRO SNOWDON, 4906 Queen Mary, très grand 4½, chauffé/eau chaude inclus, poêle/frigo, loc. immédiate/future, prix nég. 514-731-9971, 514-489-4764.

167 MÉTRO SNOWDON, 4906 Queen Mary, très grand 4½, chauffé/eau chaude inclus, poêle/frigo, loc. immédiate/future, prix nég. 514-731-9971, 514-489-4764.

168 MÉTRO SNOWDON, 4906 Queen Mary, très grand 4½, chauffé/eau chaude inclus, poêle/frigo, loc. immédiate/future, prix nég. 514-731-9971, 514-489-4764.

169 MÉTRO SNOWDON, 4906 Queen Mary, très grand 4½, chauffé/eau chaude inclus, poêle/frigo, loc. immédiate/future, prix nég. 514-731-9971, 514-489-4764.

170 MÉTRO SNOWDON, 4906 Queen Mary, très grand 4½, chauffé/eau chaude inclus, poêle/frigo, loc. immédiate/future, prix nég. 514-731-9971, 514-489-4764.

171 MÉTRO SNOWDON, 4906 Queen Mary, très grand 4½, chauffé/eau chaude inclus, poêle/frigo, loc. immédiate/future, prix nég. 514-731-9971, 514-489-4764.

172 MÉTRO SNOWDON, 4906 Queen Mary, très grand 4½, chauffé/eau chaude inclus, poêle/frigo, loc. immédiate/future, prix nég. 514-731-9971, 514-489-4764.

173 MÉTRO SNOWDON, 4906 Queen Mary, très grand 4½, chauffé/eau chaude inclus, poêle/frigo, loc. immédiate/future, prix nég. 514-731-9971, 514-489-4764.

174 MÉTRO SNOWDON, 4906 Queen Mary, très grand 4½, chauffé/eau chaude inclus, poêle/frigo, loc. immédiate/future, prix nég. 514-731-9971, 514-489-4764.

175 MÉTRO SNOWDON, 4906 Queen Mary, très grand 4½, chauffé/eau chaude inclus, poêle/frigo, loc. immédiate/future, prix nég. 514-731-9971, 514-489-4764.

176 MÉTRO SNOWDON, 4906 Queen Mary, très grand 4½, chauffé/eau chaude inclus, poêle/frigo, loc. immédiate/future, prix nég. 514-731-9971, 514-489-4764.

177 MÉTRO SNOWDON, 4906 Queen Mary, très grand 4½, chauffé/eau chaude inclus, poêle/frigo, loc. immédiate/future, prix nég. 514-731-9971, 514-489-4764.

178 MÉTRO SNOWDON, 4906 Queen Mary, très grand 4½, chauffé/eau chaude inclus, poêle/frigo, loc. immédiate/future, prix nég. 514-731-9971, 514-489-4764.

179 MÉTRO SNOWDON, 4906 Queen Mary, très grand 4½, chauffé/eau chaude inclus, poêle/frigo, loc. immédiate/future, prix nég. 514-731-9971, 514-489-4764.

180 MÉTRO SNOWDON, 4906 Queen Mary, très grand 4½, chauffé/eau chaude inclus, poêle/frigo, loc. immédiate/future, prix nég. 514-731-9971, 514-489-4764.

181 MÉTRO SNOWDON, 4906 Queen Mary, très grand 4½, chauffé/eau chaude inclus, poêle/frigo, loc. immédiate/future, prix nég. 514-731-9971, 514-489-4764.

182 MÉTRO SNOWDON, 4906 Queen Mary, très grand 4½, chauffé/eau chaude inclus, poêle/frigo, loc. immédiate/future, prix nég. 514-731-9971, 514-489-4764.

183 MÉTRO SNOWDON, 4906 Queen Mary, très grand 4½, chauffé/eau chaude inclus, poêle/frigo, loc. immédiate/future, prix nég. 514-731-9971, 514-489-4764.

184 MÉTRO SNOWDON, 4906 Queen Mary, très grand 4½, chauffé/eau chaude inclus, poêle/frigo, loc. immédiate/future, prix nég. 514-731-9971, 514-489-4764.

185 MÉTRO SNOWDON, 4906 Queen Mary, très grand 4½, chauffé/eau chaude inclus, poêle/frigo, loc. immédiate/future, prix nég. 514-731-9971, 514-489-4764.

186 MÉTRO SNOWDON, 4906 Queen Mary, très grand 4½, chauffé/eau chaude inclus, poêle/frigo, loc. immédiate/future, prix nég. 514-731-9971, 514-489-4764.

187 MÉTRO SNOWDON, 4906 Queen Mary, très grand 4½, chauffé/eau chaude inclus, poêle/frigo, loc. immédiate/future, prix nég. 514-731-9971, 514-489-4764.

188 MÉTRO SNOWDON, 4906 Queen Mary, très grand 4½, chauffé/eau chaude inclus, poêle/frigo, loc. immédiate/future, prix nég. 514-731-9971, 514-489-4764.

189 MÉTRO SNOWDON, 4906 Queen Mary, très grand 4½, chauffé/eau chaude inclus, poêle/frigo, loc. immédiate/future, prix nég. 514-731-9971, 514-489-4764.

190 MÉTRO SNOWDON, 4906 Queen Mary, très grand 4½, chauffé/eau chaude inclus, poêle/frigo, loc. immédiate/future, prix nég. 514-731-9971, 514-489-4764.

191 MÉTRO SNOWDON, 4906 Queen Mary, très grand 4½, chauffé/eau chaude inclus, poêle/frigo, loc. immédiate/future, prix nég. 514-731-9971, 514-489-4764.

192 MÉTRO SNOWDON, 4906 Queen Mary, très grand 4½, chauffé/eau chaude inclus, poêle/frigo, loc. immédiate/future, prix nég. 514-731-9971, 514-489-4764.

193 MÉTRO SNOWDON, 4906 Queen Mary, très grand 4½, chauffé/eau chaude inclus, poêle/frigo, loc. immédiate/future, prix nég. 514-731-9971, 514-489-4764.

194 MÉTRO SNOWDON, 4906 Queen Mary, très grand 4½, chauffé/eau chaude inclus, poêle/frigo, loc. immédiate/future, prix nég. 514-731-9971, 514-489-4764.

195 MÉTRO SNOWDON, 4906 Queen Mary, très grand 4½, chauffé/eau chaude inclus, poêle/frigo, loc. immédiate/future, prix nég. 514-731-9971, 514-489-4764.

196 MÉTRO SNOWDON, 4906 Queen Mary, très grand 4½, chauffé/eau chaude inclus, poêle/frigo, loc. immédiate/future, prix nég. 514-731-9971, 514-489-4764.

197 MÉTRO SNOWDON, 4906 Queen Mary, très grand 4½, chauffé/eau chaude inclus, poêle/frigo, loc. immédiate/future, prix nég. 514-731-9971, 514-489-4764.

198 MÉTRO SNOWDON, 4906 Queen Mary, très grand 4½, chauffé/eau chaude inclus, poêle/frigo, loc. immédiate/future, prix nég. 514-731-9971, 514-489-4764.

199 MÉTRO SNOWDON, 4906 Queen Mary, très grand 4½, chauffé/eau chaude inclus, poêle/frigo, loc. immédiate/future, prix nég. 514-731-9971, 514-489-4764.

200 MÉTRO SNOWDON, 4906 Queen Mary, très grand 4½, chauffé/eau chaude inclus, poêle/frigo, loc. immédiate/future, prix nég. 514-731-9971, 514-489-4764.

120 PROPRIÉTÉS DEMANDÉES
COUPLE préqualifié recherche 2 à 5-piex, Outremont ou V.M.R. AUCUN AGENT 514-516-0202

121 TERRAINS RÉSIDENTIELS
LAURENTIDES, Morin-Heights, À 6 km du centre-ville de St-Sauveur. Plus de 20 terrains disponibles, environnement magnifique. 450-821-6105.

122 HYPOTHÈQUES PRÊTS RÉSIDENTIELS
L'Homme à connaître, 1ère 2e hyp. résp. ind. comm. Claude St-Onge 514-733-4214 Courtier immobilier / financeur

123 PLATEAU et Rosemont Studios 1½-2½
465 \$ et +, tout inclus, rénovés avec ou sans foyer. www.studioalouer.com 514-272-2901

124 CENTRE-VILLE
L'Homme à connaître, 1ère 2e hyp. résp. ind. comm. Claude St-Onge 514-733-4214 Courtier immobilier / financeur

125 ÎLE DE MONTRÉAL
10 500 bord l'Acadie, 1½ à 4½ condos distingués au prix d'un app. rénové, sécur. 514-335-3377

126 BORD DE L'EAU
5½ rénové, Waverly/Liège, Villieray, 2 ch, fermées, patio, cour privée, bois franc, libre, 514-389-4524, 514-992-0050.

127 AHUNTSIC, Gouin Ile-Visitation, 1½, tout incl., 350 \$. Libre, 514-735-3146

128 AHUNTSIC, grand 4½ eau chaude, four, 610 \$, 2e étage, 514-381-4449, 514-324-0683.

129 AHUNTSIC, grand 4½, haut triplex, entrée lav./séc., bois franc, tranquille, 695 \$, 514-381-7804

130 AHUNTSIC, près L'Acadie, 1½ 400\$, 3½ 500\$, 4½ 600\$, poêle, frigo, eau chaude 514-704-0700

131 ANJOU, 5½, semi-sous-sol, 3 ch, fermées, pl, bois, rin d'inclus, libre, 514-725-5598

132 ANJOU, grand 4½, 2e étage, semi-entrées lav/séc., réf. près Galeries, libre, 514-353-8379

133 C.D.N., 1½, 2½, 3½, 4½, semi-meublés, près U de M, HEC et métro. 514-223-9924.

134 C.D.N., 2½, 3½, 4½, poêle, frigo, chauffés, frais pains, 514-735-0678.

135 C.D.N., 3½, face parc Kent, chauffé, poêle frigo, 514-739-8171

136 C.D.N., 4 emplacements fantastiques, près UdeM, super 2½-3½-4½-5½ chauffés, meublés ou non, 514-733-1371

137 C.D.N., 4½, frigo neuf, plancher verni Frais pain, 514-735-2516

138 C.D.N., Descloies/Lacombe et U de M, 3½, 705\$, 4½/s/sol 790\$, chauffés, eau chaude, poeles/frigo, 514-249-7611.

139 C.D.N., FAUT VOIR ! 4½, 5½, non chauffés Près tous services, parcs, hôpitaux, métro, écoles, UdeM/HEC 514-739-5652

140 C.D.N., grand 3½-4½, Darlington, rénové, tranquille, balcons, chauffé/eau chaude, grands cour avant, 650\$, 514-509-1729

141 C.D.N., 3½, 4½ chauffé, rénové, HEC, 115, 450 \$, 514-736-2969

142 C.D.N., très beaux 2½, 3½, bien situés, UdeM/HEC, commodités, meublés ou non, 514-733-8723

143 CENTRE-VILLE, 1765 Amherst, 3½, 680 \$ non chauffé, libre, 514-527-8481 / 514-937-9027

144 DE LORIMIER, entre Everett et L.O. David, bach, 3½, rin d'inclus, 550\$, libre, 514-728-0293

145 ED-MONTPELIER, face U de M 3½, 4½, semi meublés, chauffé, eau chaude, 514-344-8885

146 MÉTRO BERRI, St-André, r-de-ch, grand 8½, pl, bois, foyer, 1200 \$, libre août 450-449-5453.

147 MÉTRO FRONTENAC, 6½, ch, réno s/bain rénovés, prop. Balcon. 780 \$, 450-465-1059

148 MÉTRO FRONTENAC, Berco/Sherbrooke, super 2½-3½ chauffés ensoleil., équipés, rénos., pl, bois franc, balcon, 514-526-1358.

149 MÉTRO SNOWDON, 4906 Queen Mary, très grand 4½, chauffé/eau chaude inclus, poêle/frigo, loc. immédiate/future, prix nég. 514-731-9971, 514-489-4764.

150 MÉTRO SNOWDON, 4906 Queen Mary, très grand 4½, chauffé/eau chaude inclus, poêle/frigo, loc. immédiate/future, prix nég. 514-731-9971, 514-489-4764.

151 MÉTRO SNOWDON, 4906 Queen Mary, très grand 4½, chauffé/eau chaude inclus, poêle/frigo, loc. immédiate/future, prix nég. 514-731-9971, 514-489-4764.

152 MÉTRO SNOWDON, 4906 Queen Mary, très grand 4½, chauffé/eau chaude inclus, poêle/frigo, loc. immédiate/future, prix nég. 514-731-9971, 514-489-4764.

153 MÉTRO SNOWDON, 4906 Queen Mary, très grand 4½, chauffé/eau chaude inclus, poêle/frigo, loc. immédiate/future, prix nég. 514-731-9971, 514-489-4764.

154 MÉTRO SNOWDON, 4906 Queen Mary, très grand 4½, chauffé/eau chaude inclus, poêle/frigo, loc. immédiate/future, prix nég. 514-731-9971, 514-489-4764.

155 MÉTRO SNOWDON, 4906 Queen Mary, très grand 4½, chauffé/eau chaude inclus, poêle/frigo, loc. immédiate/future, prix nég. 514-731-9971, 514-489-4764.

156 MÉTRO SNOWDON, 4906 Queen Mary, très grand 4½, chauffé/eau chaude inclus, poêle/frigo, loc. immédiate/future, prix nég. 514-731-9971, 514-489-4764.

157 MÉTRO SNOWDON, 4906 Queen Mary, très grand 4½, chauffé/eau chaude inclus, poêle/frigo, loc. immédiate/future, prix nég. 514-731-9971, 514-489-4764.

158 MÉTRO SNOWDON, 4906 Queen Mary, très grand 4½, chauffé/eau chaude inclus, poêle/frigo, loc. immédiate/future, prix nég. 514-731-9971, 514-489-4764.

159 MÉTRO SNOWDON, 4906 Queen Mary, très grand 4½, chauffé/eau chaude inclus, poêle/frigo, loc. immédiate/future, prix nég. 514-731-9971, 514-489-4764.

160 MÉTRO SNOWDON, 4906 Queen Mary, très grand 4½, chauffé/eau chaude inclus, poêle/frigo, loc. immédiate/future, prix nég. 514-731-9971, 514-489-4764.

161 MÉTRO SNOWDON, 4906 Queen Mary, très grand 4½, chauffé/eau chaude inclus, poêle/frigo, loc. immédiate/future, prix nég. 514-731-9971, 514-489-4764.

162 MÉTRO SNOWDON, 4906 Queen Mary, très grand 4½, chauffé/eau chaude inclus, poêle/frigo, loc. immédiate/future, prix nég. 514-731-9971, 514-489-4764.

163 MÉTRO SNOWDON, 4906 Queen Mary, très grand 4½, chauffé/eau chaude inclus, poêle/frigo, loc. immédiate/future, prix nég. 514-731-9971, 514-489-4764.

164 MÉTRO SNOWDON, 4906 Queen Mary, très grand 4½, chauffé/eau chaude inclus, poêle/frigo, loc. immédiate/future, prix nég. 514-731-9971, 514-489-4764.

165 MÉTRO SNOWDON, 4906 Queen Mary, très grand 4½, chauffé/eau chaude inclus, poêle/frigo, loc. immédiate/future, prix nég. 514-731-9971, 514-489-4764.

166 MÉTRO SNOWDON, 4906 Queen Mary, très grand 4½, chauffé/eau chaude inclus, poêle/frigo, loc. immédiate/future, prix nég. 514-731-9971, 514-489-4764.

167 MÉTRO SNOWDON, 4906 Queen Mary, très grand 4½, chauffé/eau chaude inclus, poêle/frigo, loc. immédiate/future, prix nég. 514-731-9971, 514-489-4764.

168 MÉTRO SNOWDON, 4906 Queen Mary, très grand 4½, chauffé/eau chaude inclus, poêle/frigo, loc. immédiate/future, prix nég. 514-731-9971, 514-489-4764.

169 MÉTRO SNOWDON, 4906 Queen Mary, très grand 4½, chauffé/eau chaude inclus, poêle/frigo, loc. immédiate/future, prix nég. 514-731-9971, 514-489-4764.

170 MÉTRO SNOWDON, 4906 Queen Mary, très grand 4½, chauffé/eau chaude inclus, poêle/frigo, loc. immédiate/future, prix nég. 514-731-9971, 514-489-4764.

171 MÉTRO SNOWDON, 4906 Queen Mary, très grand 4½, chauffé/eau chaude inclus, poêle/frigo, loc. immédiate/future, prix nég. 514-731-9971, 514-489-4764.

172 MÉTRO SNOWDON, 4906 Queen Mary, très grand 4½, chauffé/eau chaude inclus, poêle/frigo, loc. immédiate/future, prix nég. 514-731-9971, 514-489-4764.

173 MÉTRO SNOWDON, 4906 Queen Mary, très grand 4½, chauffé/eau chaude inclus, poêle/frigo, loc. immédiate/future, prix nég. 514-731-9971, 514-489-4764.

174 MÉTRO SNOWDON, 4906 Queen Mary, très grand 4½, chauffé/eau chaude inclus, poêle/frigo, loc. immédiate/future, prix nég. 514-731-9971, 514-489-4764.

175 MÉTRO SNOWDON, 4906 Queen Mary, très grand 4½, chauffé/eau chaude inclus, poêle/frigo, loc. immédiate/future, prix nég. 514-731-9971, 514-489-4764.

176 MÉTRO SNOWDON, 4906 Queen Mary, très grand 4½, chauffé/eau chaude inclus, poêle/frigo, loc. immédiate/future, prix nég. 514-731-9971, 514-489-4764.

177 MÉTRO SNOWDON, 4906 Queen Mary, très grand 4½, chauffé/eau chaude inclus, poêle/frigo, loc. immédiate/future, prix nég. 514-731-9971, 514-489-4764.

178 MÉTRO SNOWDON, 4906 Queen Mary, très grand 4½, chauffé/eau chaude inclus, poêle/frigo, loc. immédiate/future, prix nég. 514-731-9971, 514-489-4764.

179 MÉTRO SNOWDON, 4906 Queen Mary, très grand 4½, chauffé/eau chaude inclus, poêle/frigo, loc. immédiate/future, prix nég. 514-731-9971, 514-489-4764.

180 MÉTRO SNOWDON, 4906 Queen Mary, très grand 4½, chauffé/eau chaude inclus, poêle/frigo, loc. immédiate/future, prix nég. 514-731-9971, 514-489-4764.

181 MÉTRO SNOWDON, 4906 Queen Mary, très grand 4½, chauffé/eau chaude inclus, poêle/frigo, loc. immédiate/future, prix nég. 514-731-9971, 514-489-4764.

182 MÉTRO SNOWDON, 4906 Queen Mary, très grand 4½, chauffé/eau chaude inclus, poêle/frigo, loc. immédiate/future, prix nég. 514-731-9971, 514-489-4764.

183 MÉTRO SNOWDON, 4906 Queen Mary, très grand 4½, chauffé/eau chaude inclus, poêle/frigo, loc. immédiate/future, prix nég. 514-731-9971, 514-489-4764.

184 MÉTRO SNOWDON, 4906 Queen Mary, très grand 4½, chauffé/eau chaude inclus, poêle/frigo, loc. immédiate/future, prix nég. 514-731-9971, 514-489-4764.

185 MÉTRO SNOWDON, 4906 Queen Mary, très grand 4½, chauffé/eau chaude inclus, poêle/frigo, loc. immédiate/future, prix nég. 514-731-9971, 514-489-4764.

186 MÉTRO SNOWDON, 4906 Queen Mary, très grand 4½, chauffé/eau chaude inclus, poêle/frigo, loc. immédiate/future, prix nég. 514-731-9971, 514-489-4764.

187 MÉTRO SNOWDON, 4906 Queen Mary, très grand 4½, chauffé/eau chaude inclus, poêle/frigo, loc. immédiate/future, prix nég. 514-731-9971, 514-489-4764.

188 MÉTRO SNOWDON, 4906 Queen Mary, très grand 4½, chauffé/eau chaude inclus, poêle/frigo, loc. immédiate/future, prix nég. 514-731-9971, 514-489-4764.

189 MÉTRO SNOWDON, 4906 Queen Mary, très grand 4½, chauffé/eau chaude inclus, poêle/frigo, loc. immédiate/future, prix nég. 514-731-9971, 514-489-4764.

190 MÉTRO SNOWDON, 4906 Queen Mary, très grand 4½, chauffé/eau chaude inclus, poêle/frigo, loc. imm

DÉCÈS, PRIÈRES, REMERCIEMENTS

900

INDEX DES DÉCÈS

AUDET, Adrien Ottawa
BITTON, Joseph Edward Walter Lasalle
BOURGEOIS, Jean-Louis Contrecoeur
CHALIFOUX (Beaulne), Pauline Saint-Jérôme
DALPHOND, Pauline (née Desrochers) Montréal
DAVIGNON, M. Pierre St-Stanislas-de-Kostka
LARAMÉE, Gisèle Montréal
LARIVÉE (Closs), Susan
LEVESQUE, P. Alphonse, S.J. Saint-Jérôme
MAJOR (née Masse), Cécile Montréal
NARDINI, Marie-Elisabeth Montréal
ROBERT, Yvette, s.p. Montréal
SANSFAÇON, Roland Montréal
TOURIGNY - DES AULNIERS, Thérèse Gaspé
VILLENEUVE, Guy

neurologie.cyberpresse.ca



AUDET, Adrien
1910 - 2008

À l'hôpital Santa-Cabrini, le 2 août 2008, à l'âge de 97 ans, est décédé Adrien Audet, époux de feu Hermine Simard. Il laisse dans le deuil ses fils Jacques (Denise Bourbeau), Gilles (Monique Poirier), ses petits-enfants Michel, Diane, Jacques, Cynthia, leurs conjoint(e)s et ses cinq arrière-petits-enfants. Il laisse également dans le deuil son frère Albert, son beau-frère Bernard Simard, sa belle-soeur, neveux, nièces, parents et amis. La famille recevra les condoléances au complexe funéraire Alfred Dallaire Memoria, 2159, St-Martin E, Laval.

Alfred Dallaire
MEMORIA
514 277.7778
www.memoria.ca

le mercredi 6 août 2008 de 14 à 17 h et de 19 à 22h. Une réunion de prières sera célébrée au salon à 20 h.



BISSONNETTE, Pierrette
(née Cousineau)

À Ottawa, le 2 août 2008, à l'âge de 82 ans, est décédée Pierrette Bissonnette (née Cousineau), épouse de feu Pierre André Bissonnette. Pierrette laisse dans le deuil ses enfants Sophie, Ariane et Guillaume (Jane Lamb), ses petits-enfants Julien (Jennifer Ho) et Michel, Gabriel et Charlotte ainsi que ses soeurs et frères, Lucille (feu Georges Groulx), Aline (Jean-Pierre Pfister), Thérèse (Bertrand Vachon), Denise (George Latimer), Andrée, Diane (Paul Brutsche), Alain (Danièle Brosseau) et Yves.

Pierrette a vécu intensément et passionnément. Elle s'est dédiée à sa famille, a connu bien des pays et s'est passionnée pour tous les domaines des humanités et de la littérature. Elle a enseigné la littérature française et québécoise à l'Université d'Ottawa et à l'Université Carleton. Pierrette a également oeuvré pour le Centre d'information sur l'unité canadienne ainsi que l'Institut canadien de conservation. Ses amis se souviendront de sa fascination sans mesure pour la grande cuisine, les grandes idées et la grande musique.

La famille recevra parents et ami(e)s à la:
Maison funéraire Centrale de Hulse, McLeay & McGarry
315, rue McLeod, Ottawa
le mercredi à compter de 13 h 30. La liturgie de la Parole suivra dans la chapelle à 14 h 30. Pour ceux qui le désirent, des dons à la Société Alzheimer seront grandement appréciés. Pour de plus amples renseignements, composez le 613-233-1143 ou visitez: www.mcgarryfamily.ca

19e ANNIVERSAIRE

LeBreur, Reine

En ce 19e anniversaire, tes enfants, petits-enfants et moi-même gardons toujours une bonne pensée pour toi, en considération de toutes les joies et bons moments passés en ta présence.

Il y aura une messe le mercredi 6 août à 9 h en l'église St-Jean-de-Matha. Tous sont invités. Joseph Arthur et ta famille.

BITTON, Joseph Edward Walter
1915 - 2008

À Lasalle, le 1er août 2008, à l'âge de 93 ans, est décédé M Joseph Edward Walter Bitton, époux de feu Laurette Crête. Il laisse dans le deuil ses enfants Roma, Paul, Louise (Richard Innes) et Guy (Françoise Entrialgo), ses petits-enfants Pierre-Paul, Anne-Marie, Mathieu (Leanne) et Simon ainsi que parents et amis.

Exposé à la:

Résidence funéraire Laurent Thériault

Réseau **Dignité**

8794, Centrale, Lasalle
(angle 65e Avenue)

le mercredi 6 août 2008 de 14 à 17 h et de 19 à 21 h et le jeudi 7 août à compter de 8 h 30. Les funérailles seront célébrées en la chapelle La Résurrection, 4601, Chemin Côte-des-Neiges, Montréal, le jeudi 7 août à 10 h, suivi de l'inhumation au cimetière Notre-Dame-des-Neiges.



CHALIFOUX (Beaulne), Pauline
1921 - 2008

À Saint-Jérôme, le 4 août 2008, à l'âge de 86 ans, est décédée Mme Pauline Beaulne Chalifoux épouse de feu Roger Chalifoux. Elle laisse dans le deuil ses filles Lucie (Guy St-Jean), Carole (André Piché), ses petits-enfants Magalie (Bruno Chiasson) et Nicolas (Andréanne Charbonneau), sa soeur Marcelle, ses neveux et nièces ainsi qu'autres parents et amis.

La famille recevra les condoléances, ce mercredi 6 août 2008 de 19 h à 22 h au salon de la

Maison funéraire Trudel inc.
400, Place du Curé Labelle
Saint-Jérôme

Funérailles le jeudi 7 août 2008 à 11 h en l'église de la paroisse Ste-Paule (920, Labelle, Saint-Jérôme) et de là au cimetière du même endroit.

Ouverture du salon jeudi matin à 9 h. La famille tient à remercier le personnel du C.H.S.L.D. Villa Soleil pour leurs bons soins.

DALPHOND, Pauline (née Desrochers)
1927 - 2008

À Montréal, le 30 juillet 2008, à l'âge de 80 ans, est décédée paisiblement Pauline Desrochers, épouse de feu Paul-Émile Dalphond.

Elle laisse dans le deuil ses enfants André (Denise) et Louise (Normand), ses petits-enfants Marie-Noël (Benoît), Maxime (Martine), Karine (Mathieu) et Hugo, ses arrière-petites-filles Émilie, Ariane, Laurie et un autre petit trésor en chemin... ses frères, beaux-frères et belles-soeurs, neveux et nièces ainsi que parents et amis.

La famille recevra les condoléances au complexe funéraire Urgel Bourgie, 6700, rue Beaubien Est, Montréal

URGEL BOURGIE
514-735-2025

Consultez le registre à sa mémoire

www.urgelbourgjie.com

le jeudi 7 août 2008 de 14 à 17 heures et de 19 à 21 heures et le vendredi 8 août de 10 heures à 10 h 45. Suivra un témoignage et de là au cimetière Repos Saint-François-d'Assise. En sa mémoire, un don à la Société Alzheimer de Montréal serait apprécié.



DAVIGNON, M. Pierre
1923 - 2008

À son domicile, entouré de l'amour des siens, le 3 août 2008, à l'âge de 85 ans, est décédé M. Pierre Davignon, résidant à St-Stanislas-de-Kostka. Il laisse dans le deuil sa conjointe Regina Pozzi, ses enfants: Pierre Louis, Andrée et Alexandre, ses neuf petits-enfants, ses frères et belles-soeurs: André (Zhanat) et Jean (Rita), ses neveux et nièces, sa belle-mère Mme Cecilia Mari ainsi que de nombreux parents et amis. Selon ses volontés, M. Davignon ne sera pas exposé. L'inhumation aura lieu à une date ultérieure. Les personnes désirant offrir leurs condoléances peuvent le faire par courriel (prdavignon@gmail.com) ou par lettre à Mme Regina Pozzi, 40, chemin du Canal, St-Stanislas-de-Kostka, J0S 1W0. Les arrangements funéraires ont été confiés à la maison:

J.A. Larin
et fils inc.
maisons funéraires
317, rue Victoria
Salaberry-de-Valleyfield



REMERCIEMENTS au Sacré-Coeur pour faveur obtenue. Pascal F.



LARAMÉE, Gisèle
1953 - 2008

À Montréal, le 3 août 2008, est décédée Gisèle Laramée épouse de Yvan Rompré. Outre son époux, elle laisse dans le deuil ses filles Joëlle et Sophie, son frère, ses soeurs et leurs enfants ainsi que ses beaux-frères et belles-soeurs, parents et amis. La famille recevra les condoléances au:

Centre funéraire Côte-des-Neiges
Réseau **Dignité**

4525, chemin de la Côte-des-Neiges
Montréal, Québec H3V 1E7
Tél. : 514-342-8000
www.dignitequebec.com

le mercredi 6 août 2008 de 14 h à 17 h et de 19 h à 21 h, jeudi dès 9 h. Les funérailles auront lieu le jeudi 7 août 2008 à 10 h 30 en la chapelle du centre funéraire. Un don à la Fondation PalliAmi serait apprécié (www.palliami.org).

LARIVÉE, Susan (née Closs)

est décédée en paix le 3 août 2008 entourée de sa famille à l'âge de 87 ans. Précédée dans la mort par son mari Roger, elle était la mère bien-aimée de Gloria et Ian Bridger, Lorraine et Stello Gamboz, Suzanne et Mark Misener, la grand-mère adorée de Darrell, Rodney, Kelly, Shelley, Allison, Mark et leurs familles, et l'arrière-grand-mère de huit arrière-petits-enfants. Elle laisse également dans le deuil son frère Sam Cross. Les visites se tiendront au

Salon funéraire Armstrong

1640, ch. de la Côte-Vertu
Ville St-Laurent, 514 331-1104,

ce mercredi 6 août 2008 de 14 h à 16 h et de 19 h à 21 h. Une cérémonie commémorative aura lieu à la Chapelle Armstrong le jeudi 7 août 2008 à 11 h.

« Pour toujours dans nos coeurs »



LÉVESQUE, Père Alphonse, S.J.
1916 - 2008

À Saint-Jérôme, le 3 août 2008, est décédé, à l'âge de 92 ans, après 72 ans de vie religieuse, le Père Alphonse Lèvesque, s.j.. Né à North Bay, Ontario, il fit ses études au Collège Sacré-Coeur de Sudbury et entra chez les Jésuites en 1935. Ordonné prêtre en 1947, il fut promoteur de l'Apostolat de la prière à Montréal et à Québec durant de nombreuses années, exerça son ministère dans la Beauce (73-86), et fut aumônier chez les Soeurs du Bon Pasteur de Québec (87-95). Outre ses confrères jésuites, il laisse dans le deuil des cousins et cousines, neveux et nièces, parents et amis. Il sera exposé à la:

Maison des Jésuites
175, boul. des Hauteurs
Saint-Jérôme

le mercredi, 6 août 2008 à partir de 14 h. Il y aura réunion de prières à 20 h. Les funérailles y seront célébrées le jeudi, 7 août à 10 h 30. Au lieu de fleurs, des dons à l'Aide aux Jésuites canadiens (25, rue Jarry Ouest, Montréal H2P 1S6) seraient appréciés.

Direction :
Maison funéraire Trudel inc.
Saint-Jérôme

MAJOR (née Masse), Cécile
1907 - 2008

À Montréal, le 2 août 2008, à l'âge de 100 ans, est décédée Mme Cécile Major, épouse de feu M. Aimé Major. Elle laisse dans le deuil sa fille Nicole (Gabriel Piccolo) et sa petite-fille Gina (Bruno Abarno) ainsi que plusieurs autres parents et amis. La famille vous accueillera au complexe funéraire

YVES LÉGARÉ
Alfred Dallaire

7200, boul. Newman, LaSalle
www.adyl.com • 514.595.1500

le lundi 4 août 2008 de 14 h à 17 h et de 19 h à 22 h. Les funérailles seront célébrées le mardi 5 août à 11 h en l'église St-Paul, 1690, de l'Église, Montréal, et de là au cimetière Notre-Dame-des-Neiges. Ouverture du salon mardi dès 9 h.

NARDINI, Marie-Elisabeth
1922 - 2008

À Montréal, le 2 août 2008, à l'âge de 95 ans, est décédée Mme Marie-Elisabeth Nardini. Tous ses frères et soeurs l'ont précédés dans la tombe, elle laisse dans le deuil ses neveux et nièces, sa famille et ses amis. Les funérailles seront célébrées à la cathédrale Marie-Reine-du-Monde à Montréal le jeudi 7 août 2008 à 10 h 30. La famille recevra les condoléances à 9 h 30 à l'église.

Direction:

Alfred Dallaire

MEMORIA
514 277.7778
www.memoria.ca



JEAN-LOUIS BOURGEOIS
1931 - 2008

À l'hôpital Hôtel-Dieu de Sorel, le 3 août 2008, est décédé à l'âge de 77 ans, M. Jean-Louis Bourgeois, homme d'affaires bien connu de la région, cofondateur de l'entreprise de construction A & J-L Bourgeois, demeurant à Contrecoeur.

M. Jean-Louis Bourgeois laisse dans le deuil son épouse, Lucille Archambault qu'il a aimée tendrement durant 54 ans, ses enfants: Joanne (Claude), Alain (Catherine), Ghislain (Ginette), Bruno (Catherine), Jacinthe (Michael), ses quatorze petits-enfants et deux arrière-petits-enfants, ses frères et soeurs: feu Jeanne, feu Rose-Aimé, Hélène (René), Jean-Paul (Agathe), feu Ernest (Jeanne), René (Jeannine), Antonin (Monique), feu Pauline, Georgette (Roger), Solange (Réjean), Germain (Gisèle), Pierrette, Marcel, feu Florence, ses beaux-frères et belles-soeurs famille Archambault: Monique (Antonin), feu Mgr Paul-Eugène, Denise (feu Jean), neveux, nièces, parents et amis.

La famille accueillera parents et ami(e)s au

Salon S. Jacques & Fils
4967, Legendre, Contrecoeur

le jeudi 7 août 2008 de 14 h à 17 h et de 19 h à 22 h, et le jour des funérailles à compter de 12 h. Les funérailles auront lieu le vendredi 8 août 2008 à 14 h en l'église Ste-Trinité de Contrecoeur, suivies de l'inhumation au cimetière de Contrecoeur.

Vos témoignages de sympathie peuvent se traduire par un don à l'Institut de cardiologie de Montréal.

Direction funéraire:

S. Jacques & Fils inc.

4967, Legendre, Contrecoeur

Téléphone: 450 587-2233 Télécopieur: 450 587-8429

Courriel: s.jacquesetfils@bellnet.ca

ROBERT, Yvette, s.p.
Soeur Thérèse du-Sacré-Coeur

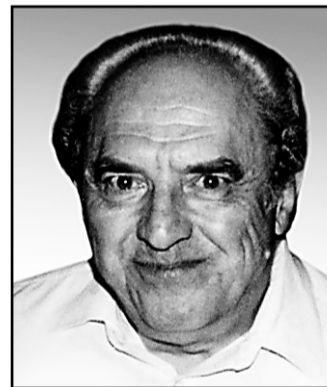
À la Maison mère des Soeurs de la Providence de Montréal, le 4 août 2008, à l'âge de 91 ans, est décédée Soeur Yvette Robert, fille de feu Hermidas Robert et de Eva Désormeaux de Montréal.

Outre sa famille religieuse, elle laisse dans le deuil deux soeurs Mme Marguerite St-Cyr, Montréal, Mme Gertrude Cadieux, Montréal ainsi que des neveux et nièces, parents et ami(e)s.

La défunte sera exposée le mardi 5 août à 13 h 30 à la

Maison mère
des Soeurs de la Providence
5655, rue de Salaberry
Montréal (Qc) H4J 1J5

La célébration de la Parole le 5 août à 19 h 30. Les funérailles auront lieu à la chapelle le 6 août à 10 h 30. Inhumation au cimetière Repos St-François d'Assise, 6893, rue Sherbrooke Est, Montréal.



SANSFAÇON, Roland
1930 - 2008

À Montréal, le 3 août 2008 à l'âge de 78 ans est décédé Roland Sansfaçon, époux de Denise Desnoyers.

Outre son épouse, il laisse dans le deuil ses enfants: Lorraine, Myriam (Yves Rivard) et Chantal (Michel Leclerc), ses petits-enfants: Flavie, Olivier, Philippe, Louis et Sébastien, ses frères et soeurs: Aimé, René P.S., Yvette et Hélène, ses beaux-frères et belles-soeurs, neveux et nièces ainsi que de nombreux parents et amis.

La famille recevra les condoléances au complexe funéraire Urgel Bourgie, 745, boul. Crémazie Est, Montréal

URGEL BOURGIE

514-735-2025

Consultez le registre à sa mémoire

www.urgelbourgjie.com

le mercredi 6 août 2008 de 14 à 17 heures et de 19 à 21 heures, le jeudi 7 août à compter de 9 heures. Les funérailles auront lieu le jeudi 7 août à 11 heures en l'église Saint-Isaac-Jogues, 1335, rue Chabanel Est, Montréal.

En sa mémoire, un don à un organisme de votre choix serait apprécié.



TOURIGNY - DES AULNIERS, Thérèse
1927 - 2008

Le 3 août 2008, au Centre hospitalier de Gaspé, est décédée soudainement dame Thérèse Tourigny Des Aulniers. Originaire de la Mauricie, elle était depuis 58 ans l'épouse bien-aimée de Marcel Des Aulniers et résidait à Ste-Geneviève-de-Pierrefonds. Elle laisse également dans le deuil ses enfants, Claude-Michèle, Pierre (Joss-Lynn Gagné), Luce (Michel Jamet), Evelyne (Daniel Simon), ses soeurs Claire Tourigny-Jacob et Réjeanne Tourigny (Jean-Louis Sanschagrin), ses belles-soeurs Hermance (Jacques Paquin), Marie-Laure (Émile Ratelle), Lorraine, Lyse (Marie Bussières). Elle manquera également à ses petits-enfants Nicolas (Maève MacDougall), Antoine, Anne-Claire, Jeanne-Marie, à ses arrière-petits-enfants ainsi qu'à de nombreux neveux et nièces et amis de longue date.

La vie de Thérèse, en tant que femme, mère, artiste-peintre et citoyenne engagée dans le monde des arts et communautaire, a été marquée par l'ouverture intellectuelle, la diplomatie, le souci des autres, de même que la découverte, la transmission et la diffusion des formes de beauté.

La famille recevra les condoléances au complexe:

YVES LÉGARÉ
Alfred Dallaire

14370, boul. Pierrefonds, Pierrefonds
www.adyl.com • 514.595.1500

le mercredi 6 août de 14 à 16 h et de 19 à 22 h de même que le jeudi 7 août à partir de midi et de là, à l'église de Sainte-Geneviève de Pierrefonds, boul. Gouin, où un service sera célébré à 14 h. L'inhumation des cendres aura lieu le samedi 9 août à St-Tite (Champlain), suite à une courte célébration qui se tiendra à l'église paroissiale à 16 h 30. Des dons peuvent être effectués à la Société d'Alzheimer et des Soins palliatifs de l'ouest de l'Île.

VILLENEUVE, Guy

C'est avec regret que nous vous annonçons le décès de Guy Villeneuve, survenu le 30 juillet 2008.

SÉRÉNIA
COURTIERS FUNÉRAIRES
1 888 SERENIA (737-3642)

Il laisse dans le deuil parents et amis.
www.serenia.ca
Marc Légaré, président

MÈRE TERESA

Dites 9 fois le **vous salue Marie** par jour durant 9 jours. Faites trois souhaits, le premier concernant les affaires, les deux autres pour l'impossible. Publiez cet article le 9e jour, vos souhaits se réaliseront même si vous n'y croyez pas. Merci Mère Teresa. C'est incroyable mais vrai. G.R.



PRIÈRE INFALLIBLE À LA VIERGE

Fleur toute belle du Mont-Carmel, vigne fructueuse, splendeur du ciel, Mère bénie du Fils de Dieu aidez-moi dans mes besoins. O étoile de mer, assistez-moi et montrez-moi ici même, que vous êtes ma mère. Ô Sainte Marie Mère de Dieu, Reine du ciel et de la terre, je vous supplie du fond du coeur de m'appuyer dans cette demande (formuler ici votre demande). Personne ne peut résister à votre puissance. Ô Marie conçue sans péché, priez pour nous qui avons recours à vous (3 fois). Sainte-Marie, je remets cette cause entre vos mains (3 fois). Faire cette prière 3 jours de suite et vous devez ensuite la publier, la faveur sera accordée. P.L.