

RBQ : 5834-5141-01

APCHA  
Association des professionnels  
de la construction et de  
l'habitation du Québec



## Toiture PRO Construction

819 244-5603

Entrepreneur général – Construction – Rénovation  
Toitures de tous genres – Toits de tôle

Résidentiel – Commercial – Industriel  
2625, boul. Thibeau, Trois-Rivières

>21149-2



Maison de l'abondance

# LA RESTRUCTURATION D'UNE INSTITUTION COMMUNAUTAIRE

PAGE 3



Honore  
QUI TU ES

INSCRIS TOI  
MAINTENANT

[unefillequicourt.com](http://unefillequicourt.com)

Course : Trois-Rivières le dimanche 12 mai 2024  
5 km • 10 km • 15 km

>21528-3

(Photo L'Écho - Judith Mc Murray)

Bien **PLUS** qu'un journal!



**POUR VOUS DIVERTIR ET VOUS INFORMER  
PENDANT TOUTE L'ANNÉE, NOUS VOUS OFFRONS :**

- Une version numérique gratuite de notre édition hebdomadaire;
- De l'information en continu (collée à l'actualité de notre belle région!) sur notre site Web;
- Une vitrine de choix pour les entreprises, les organismes communautaires et les commerçants d'ici;
- Une plateforme d'échanges stimulants et enrichissants.

**Vous avez des questions ou des suggestions?**

Notre équipe de passionnés est là pour vous : communiquez avec nous!



[lechodemaskinonge.com](http://lechodemaskinonge.com)

819 379-1490

La Maison de l'Abondance

# La restructuration d'une institution communautaire

JUDITH MC MURRAY

jmcmurray@icimedias.ca

**SAINT-ALEXIS-DES-MONTS.** Depuis la dernière année, la Maison de l'Abondance de Saint-Alexis-des-Monts entame une restructuration avec une toute nouvelle équipe de fonctionnement. L'organisme qui célèbre ses 27 ans a une clientèle plus large et dense qu'auparavant.

La Maison de l'Abondance dessert le territoire de six municipalités dans la MRC, soit Saint-Alexis-des-Monts, Saint-Paulin, Charette, Sainte-Élie-de-Caxton, Sainte-Angèle-de-Prémont et Saint-Édouard-de-Maskinongé. L'organisme offre essentiellement deux services majeurs: l'aide alimentaire et la friperie. «On reçoit des subventions du CIUSSS pour faire fonctionner le volet de l'aide alimentaire, mais l'autre côté qui est la friperie est complètement autonome. La friperie donne de l'eau au moulin puisque ça nous permet d'avoir un petit peu de profit qui est ensuite réinvesti. Ça peut être dans le camion, le gaz, ou même des aliments qu'on n'a pas reçus. On va les acheter pour pouvoir ensuite les offrir ici à l'aide alimentaire», souligne Mélanie St-Onge, directrice générale de l'organisation.

Dans leurs dernières statistiques, la Maison de l'Abondance relève avoir nourri 156 personnes et avoir effectué 27 dépannages alimentaires. L'organisme constate une augmentation notable des besoins de la population, mais arrive difficilement à y pallier. «Le sac de patates est rendu à 6\$ donc c'est facile d'avoir de la misère à arriver. Avant Noël, on ne fournissait pas. On ne savait plus où mettre de la tête. On avait comme 10 nouvelles demandes d'aide par semaine! Puis on n'a pas grand d'espace ici, donc on ne pouvait pas subvenir aux besoins de tout le monde. Je ne peux plus rajouter de frigidaire». L'organisme fait ainsi face à des limitations telles que le manque d'espace dans ses installations et le manque de nourriture pour répondre à la demande. En effet, le lieu fonctionne principalement avec les denrées et produits reçus de Moissons Mauricie qui ne sont pas suffisants pour fournir les gens dans le besoin.

«Certains semaines, j'ai 40 viandes, mais j'ai 85 boîtes à faire. Qui va les avoir?»

- Mélanie St-Onge

Demeurant malgré tout optimiste, l'équipe de la Maison de l'Abondance travaille à développer des partenariats avec des commerçants locaux pour bonifier l'aide alimentaire. «Le marché Tradition dans le village a commencé à nous donner des mets préparés qu'ils congèlent juste avant qu'ils passent date. C'est un nouveau partenariat qu'on n'avait pas avant. Il y a aussi Bergeron patates qui nous donne des patates à volonté, tant qu'on en veut». Notons également que

l'organisme collabore avec le Centre multiservices de santé de Louiseville pour recevoir des repas de cafétéria, ainsi que la Boulangerie Baril de Sainte-Ursule qui offre gratuitement des produits invendus.

«On remarque un nouveau public à l'aide alimentaire, soit les gens retraités. Auparavant, c'était plus des gens avec des problèmes de consommation alors que maintenant, on a beaucoup de retraités. Souvent, ils ont juste un revenu donc une fois qu'ils ont payé leur loyer, il ne reste plus rien. C'est une nouvelle clientèle: des gens qui ont travaillé toute leur vie, mais qui malheureusement aujourd'hui se retrouvent sous le seuil de la pauvreté», raconte Mélanie St-Onge.

En plus de la pauvreté, l'équipe de la Maison de l'Abondance remarque l'enjeu grandissant de l'isolement. En effet, plusieurs personnes qui fréquentent l'établissement vivent seules et sont parfois isolées, vivant sans ordinateur ou téléphone. «Le besoin est beaucoup pour le social. Il n'y a plus grand-chose pour se rassembler... Deux restaurants ont fermé dans le mois. Quand les gens viennent à la friperie, ils ne viennent pas pour acheter, ils viennent pour jaser. Notre clientèle n'est plus seulement les personnes qui ont de la misère à arriver financièrement. On voit des Acura dans la cour maintenant».

La friperie de l'organisme fonctionne entièrement à l'aide de dons reçus du public. «Les gens sont très généreux. Notre boîte à l'avant, quand on revient la fin de semaine, elle est toujours remplie», témoigne

Olivier Gélinas, président, ce à quoi Mélanie St-Onge ajoute «il faut quasiment la vider tous les jours».

Victime de son succès, la Maison de l'Abondance manque d'espace adéquat pour son volet friperie. «Lorsqu'on a trop de choses, trop de dons, on appelle l'association Diabète Mauricie, puis eux ils viennent avec leur cube. On ne jette rien! Il y a aussi la Maison des jeunes de Saint-Paulin et Saint-Alexis à qui on donne des sacs», souligne Patrick Vincent, intervenant. L'équipe se réjouit de cette abondance et remercie la population pour leur appui continu au fil des années.

## LES DÉBUTS DE LA RESTRUCTURATION

Mélanie St-Onge a repris la barre de l'organisme en décembre 2022. Ayant un bagage combinant les affaires et l'intervention sociale, l'Aleximontoise a saisi l'occasion de mettre à profit ses compétences au service d'un organisme qu'elle avait à cœur. Bien qu'elle reconnaisse que la tâche soit colossale, elle développe non seulement de nouveaux partenariats, mais également de nouvelles façons de faire avec l'aide de la nouvelle équipe en place.

La Maison de l'Abondance a désormais trois employés et une vingtaine de bénévoles qui s'impliquent de manière sporadique. «J'ai un nouveau CA qui est super dynamique donc ça m'aide beaucoup», témoigne-t-elle. «Chaque membre à ses forces. Grâce à nos parcours différents, au fait qu'on est de différentes générations, on a différents points de vue, c'est



Droit successoral | Droit de la famille  
Droit immobilier | Droit corporatif | Droit agricole

Contactez-nous,  
nous pouvons vous aider:  
819 228-8117  
isabelle.st-yves@mallette.ca

**Isabelle St-Yves**  
Notaire

MALLETTE  
Société de  
comptables professionnels agréés

donc plus riche et ça permet d'amener la Maison de l'Abondance plus loin dans le processus de restructuration», explique Olivier Gélinas, président du CA.

«On voudrait toujours que ça aille plus vite, mais ce n'est pas évident. On travaille avec des bâtiments qui ont été négligés... Si tu me donnes le droit de rêver, je mettrais toutes les bâtisses à terre, puis je construirais à neuf. Là, c'est plein de petits bâtiments. Ça serait le fun d'avoir un beau grand magasin. On reçoit tellement de dons qu'on pourrait avoir le double ou le triple de la superficie qu'on a présentement», révèle la directrice générale. Par conséquent, la gestion de l'espace apparaît actuellement comme un enjeu de taille pour l'organisme qui tente de répondre aux divers besoins de la communauté.

## UNE POPULATION GÉNÉREUSE

L'équipe de la Maison de l'Abondance reconnaît une grande générosité de la population lors de la campagne du Noël du Pauvre 2023 alors qu'une somme considérable de 7843,87\$ a été amassée.

Ce montant excède de plus de 2500\$ le total récolté l'an dernier ce qui ravit l'équipe organisatrice de la campagne. La somme a ainsi permis d'offrir 55 chèques-cadeaux d'une valeur de 100\$ échangeables chez Les Marchés Tradition Famille Lemay aux gens dans le besoin. Ces bons avaient pour objectif de leur permettre de vivre un temps des Fêtes en toute dignité.



Mélanie St-Onge (directrice générale), Olivier Gélinas (président) et Patrick Vincent (gestionnaire et intervenant).

(Photo L'Écho - Judith Mc Murray)

# Plus de soutien pour les agriculteurs de la région

MARIE-EVE VEILLETTE

meveille@icimedias.ca

**AGRICULTURE.** Un projet-pilote est mis en branle dans la région pour faciliter la prise en charge des producteurs agricoles nécessitant un suivi psychosocial.

## Érosion des berges du Saint-Laurent Yves Perron déçu de la réponse du gouvernement fédéral

**ENVIRONNEMENT.** Le député de Berthier-Maskinongé se dit déçu de la réponse du gouvernement du Canada dans le dossier de l'érosion des berges du Saint-Laurent.

À la suite du dépôt en juin dernier du rapport du Comité permanent des transports, de l'infrastructure et des collectivités à la Chambre, le gouvernement du Canada affirme qu'il « prend note » des recommandations du comité sans pour autant prendre quelque engagement que ce soit. Le rapport de 34 pages avait pourtant été adopté à l'unanimité par l'ensemble des partis représentés sur le Comité (Libéral, Conservateur, Bloc et NPD).

« Cela fait un certain temps que le rapport est remis et nous avons été patients d'en l'espérer d'une leur d'action. Mais nous sommes forcés de constater que le gouvernement n'a pas l'intention de bouger. Il débloque des fonds pour des programmes qui sortent de ses champs de compétence et qui font intrusion dans ceux du Québec et délaisse complètement ses responsabilités dans les dossiers qui relèvent de ses ministères », a déploré Yves Perron.

Dans sa réponse aux députés siégeant sur le comité, le gouvernement dresse une liste des mesures ministérielles actuelles qui se rapprochent de près ou de loin de l'enjeu de l'érosion des berges et explique que certaines recommandations faites par le comité seraient déjà comblées par des programmes existants. Il exclut toutefois sans aucune ambiguïté la remise en place du programme de protection des berges aboli en 1997.

Rappelons qu'à la suite d'une étude menée au printemps 2023 à l'initiative de Xavier Barsalou-Duval, député de Pierre-Boucher-Les Patriotes-Verchères, le Comité permanent des transports avait émis une série de six recommandations au gouvernement qui comprenaient: le rétablissement d'un programme de protection des berges, l'investissement dans la recherche, l'inventaire des zones touchées, la protection des écosystèmes riverains, l'évaluation de l'efficacité des mesures actuelles ainsi qu'un fond de restauration des milieux riverains.

Malgré cette réponse assez décevante, le député de Berthier-Maskinongé promet de ne pas laisser tomber le morceau. « Je vais poursuivre le travail que j'effectue de concert avec mon collègue et avec le comité des berges du Saint-Laurent de Lanaudière-Mauricie. On ne laissera pas le gouvernement s'en tirer. Ils sont maintenant conscients que les citoyens s'organisent et que la politique va suivre. Ils ne peuvent pas faire l'autruche. »

Il se décline en deux volets: sensibiliser les acteurs du réseau de la santé à la réalité agricole et créer un corridor de services afin de référer directement cette clientèle aux programmes et services qui répondent à ses besoins. Le but ultime est de permettre une adaptation de l'intervention à la réalité agricole. Le projet, nommé « Approche et références pour les producteurs agricoles et leur milieu » (ARPAM), est déployé par le Centre intégré universitaire de santé et de services sociaux de la Mauricie-et-du-Centre-du-Québec (CIUSSS MCQ), en collaboration avec l'organisme Au cœur des familles agricoles (ACFA), qui offre depuis 21 ans des services psychosociaux aux agriculteurs par le biais d'une équipe de travailleurs de rang.

Deux intervenantes y sont dédiées: Marie-Ève Durand pour la région du Centre-du-Québec et Kim Rémillard pour la Mauricie. Elles sont la courroie de transmission entre les services du CIUSSS MCQ et la communauté agricole de la région, qui englobe quelque 965 en Mauricie et 3200 entreprises agricoles au Centre-du-Québec. Elles ont amorcé leur mandat en novembre dernier. Depuis, elles sont allées à la rencontre d'agriculteurs et ont réalisé de la sensibilisation auprès d'environ 700 intervenants du CIUSSS MCQ.

« On a 20 000 employés du CIUSSS à sensibiliser sur la réalité agricole. On a une très belle réceptivité de leur part. Ils se disent empathiques à la réalité des agriculteurs et ils s'engagent à adapter leur pratique professionnelle pour leur venir davantage en aide », témoigne Kim Rémillard, qui se réjouit de la grande mobilisation collective qui se met en place pour assurer le bien-être psychologique et la santé de cette clientèle. Les besoins sont grands. Pas moins de 58% des producteurs et des productrices agricoles présenteraient des symptômes d'anxiété, alors que 35% d'entre eux présentent des symptômes dépressifs, selon une récente étude.

Dans la région, les travailleurs de rang de l'ACFA ont effectué plus de 750 interventions en 2022. Les conflits familiaux en lien avec la sphère professionnelle, le stress et l'anxiété, les problématiques relationnelles et la surcharge de travail sont parmi les principaux motifs de consultation.

« 92% des producteurs agricoles souhaitent que la personne à qui ils adressent leur problème de santé ou psychologique ait une connaissance au niveau de la réalité agricole. Cela favorise le lien de confiance », témoigne Marie-Ève Durand.

Cette statistique fait comprendre toute l'importance de la démarche de sensibilisation. « [Cette démarche] va permettre d'offrir des outils d'intervention adaptés à leur réalité. Par exemple, un arrêt de travail de 30 jours n'est pas applicable pour un agriculteur. Quelles solutions pourraient alors lui convenir, en fonction de sa situation? », illustre Mme Durand. Elle y va d'un autre exemple: « Les règles actuelles font en sorte que lorsqu'une personne ne se présente pas trois fois à une rencontre planifiée, son service est annulé. Or, y a-t-il moyen de repenser ça cliniquement? Car si la personne ne se présente pas, c'est peut-être parce que sa réalité agricole implique qu'elle doit faire les foins, parce qu'il y a des récoltes, parce que la météo fait en sorte que c'est maintenant qu'il doit aller dans ses champs... »

La démarche vise aussi à faciliter le processus d'accès aux services, notamment en permettant aux travailleurs de rang de faire des références directes. Ainsi, l'agriculteur n'a plus besoin de passer par le 811 ou l'accueil psychosocial pour qu'on lui ouvre un dossier. « Souvent, quand un agriculteur appelle, il n'est pas à l'aise de tout dire. Donc, souvent, il ne sera pas bien priorisé parce qu'il va minimiser certaines choses », souligne Mme Durand.

En étant référé par son travailleur de rang, son accès aux services appropriés est ainsi facilité. Le processus est en cours d'élaboration. « On veut produire des documents qu'ils [les travailleurs de rang] pourront remplir et acheminer aux intervenants. Pour le moment, on appelle encore les équipes pour les aviser quelles vont recevoir une référence. On sert de pont », termine Mme Durand. L'évolution de ce projet-pilote – une première au Québec – sera suivie avec intérêt par les autres CIUSSS et CIUSSS du Québec, car la formule pourrait être déployée ultérieurement partout.



Jean-François Renaud, directeur général adjoint aux programmes sociaux et de réadaptation au CIUSSS MCQ, Shirley Dorismond, députée de Marie-Victorin et adjointe parlementaire du ministre responsable des Services sociaux, Marie-Eve Durand, intervenante ARPAM (Centre-du-Québec), Kim Rémillard, intervenante ARPAM (Mauricie), André Lamontagne, ministre de l'Agriculture, des Pêcheries et de l'Alimentation, et Nathalie Boisvert, présidente-directrice générale adjointe au CIUSSS MCQ. (Photo Marie-Eve Veillette)

VOTRE MÉDIA D'ICI  
**L'Écho**  
de Maskinongé.com

POUR NOUS JOINDRE  
6925, rue Dalpé, bureau 200  
Trois-Rivières, Qc, G9A 5C9  
Tél. : 819 379-1490  
Annonces classées : 1 866 637-5236  
www.icimedias.ca



Éditrice régionale : Amélie St-Pierre  
Directrice Stratégies Médias : Amélie St-Pierre  
Directrice support aux ventes : Katy Champagne  
Adjointe-administrative : Suzanne Blanchette



Dépôt légal: Bibliothèque Nationale du Québec. Toute reproduction des annonces ou informations, en tout ou en partie de façon officielle ou déguisée est interdite sans la permission écrite du directeur général. Le journal L'Écho de Maskinongé ne se tient pas responsable des erreurs typographiques pouvant survenir dans les textes publicitaires mais il s'engage à reproduire uniquement la partie du texte où se trouve l'erreur. La responsabilité du journal et/ou du directeur général ne dépassera en aucun cas le montant de l'annonce. Les articles publiés dans le journal L'Écho de Maskinongé sont sous la seule responsabilité des auteurs et la direction ne partage pas nécessairement les opinions émises.

Conseiller au développement des affaires: Maxime Corriveau  
Coordonnatrice aux ventes: Marie-Claude Laforce  
Rédactrice en chef: Sandra Lacroix  
Journalistes : Bernard Lepage, Judith McMurray  
www.icimedias.ca

Publié par : Icimédias inc.  
Président : Renel Bouchard  
Vice-présidente : Mélanie Médeiros  
Vice-président ventes : Stéphane Legrand  
Impression :  
Imprimerie Mirabel - division Québec Média  
Distribués par :  
Messageries Dynamiques et Postes Canada



Arrivée du système national d'alerte sismique précoce

# Louiseville aura une station sismique

JUDITH MC MURRAY

jmc Murray@icimedias.ca

**RÉGION.** Ressources naturelles Canada travaille actuellement à l'implantation de stations sismiques dans l'Est et l'Ouest du pays. Ces stations ont pour but d'alerter la population avant l'arrivée de fortes secousses reliées à des tremblements de terre. Louiseville sera dotée de l'une de ces stations sismiques.

Le système national d'alerte sismique précoce (ASP) sera effectif dans l'ensemble du territoire à l'automne 2024. Son objectif sera de prévenir les citoyens via la radio, la télévision et par messagerie texte avant que de fortes secousses se manifestent. Ces alertes seront possibles grâce à l'installation de stations sismiques dans de multiples municipalités du Canada.

«Chaque fois qu'un tremblement de terre se produit, il y a deux types d'ondes: les primaires et les secondaires. En premier, il y a les ondes primaires parce qu'elles voyagent plus vite que les ondes secondaires. Cela fait que les stations sismiques peuvent détecter les ondes primaires avant l'arrivée des secondaires. À partir de ces données, on va pouvoir localiser et anticiper un peu la grandeur des secousses que les ondes secondaires vont produire parce que se sont majoritairement les ondes secondaires qui produisent les fortes secousses», explique Christopher Boucher, analyste sismique pour Ressources naturelles Canada.

Le Canada n'est pas le premier pays à se munir d'un réseau d'alerte sismique précoce. En effet, des pays tels que le Mexique, les États-Unis, le Japon et Taïwan sont dotés d'un tel système. «On va utiliser le même logiciel que les États-Unis, donc c'est un système déjà testé qui a été mis en place depuis plusieurs années là-bas».

Permettant non seulement d'alerter la population, ce réseau a également pour objectif de prévenir des dommages de diverses natures. «Ça peut être pour arrêter des trains, rediriger des avions avant d'atterrir, suspendre des chirurgies, ouvrir les portes des casernes de pompier ou pour les ambulances, arrêter les ascenseurs et d'autres choses



Louiseville sera dotée d'une station sismique similaire à celle située à Kipawa, au Québec. (Photo courtoisie)

comme ça», relève-t-il. Effectivement, à la suite de l'installation des stations sismiques, une intégration d'alertes est prévue dans le système de fonctionnement de divers établissements et industries afin d'automatiser des actions de sécurité.

«Par exemple, au Japon l'an dernier, leur système ASP a pu ralentir et éventuellement arrêter un train juste avant l'arrivée de fortes secousses pour prévenir un déraillement».

## L'ÉTAT DES LIEUX AU QUÉBEC

«Nous en sommes encore au stade d'installation des stations dans l'est du Canada. La moitié a été installée jusqu'à présent pour un total d'environ 200 stations. La plupart longent le fleuve Saint-Laurent et la vallée de l'Outaouais parce que c'est là d'où provient la majorité des tremblements de terre», souligne Christopher Boucher.

La Mauricie et le Centre-du-Québec se situent à l'intersection de deux zones sismiques importantes, soient celle de Charlevoix qui est la plus active de

l'est de l'Amérique du Nord, ainsi que celle de l'ouest du Québec qui est une zone modérée.

«Les chances qu'un tremblement de terre qui produirait une alerte dans le secteur de Charlevoix serait environ de chaque 20 ans. Donc, on a 5% de chance d'une alerte par année. Cette probabilité-là décroît plus on s'éloigne de Charlevoix». Le système ASP se veut une initiative très préventive. Il n'en demeure pas moins qu'elle pourrait éventuellement sauver des vies et certaines commodités.

«Historiquement, Charlevoix a été victime de tremblements de terre très importants. On parle de magnitude 6 à 7. Une fois qu'on atteint une magnitude de 5, on peut commencer à voir des dommages», mentionne-t-il.

## PROTECTION DU PUBLIC AVANT TOUT

Christopher Boucher en profite pour rappeler l'importance de connaître les trois actions pour se protéger adéquatement en cas de séisme. Ainsi, lorsqu'une alerte sismique précoce retentira, les citoyens sont invités à faire ces trois gestes simples. «On parle de se baisser, s'abriter et s'agripper. Ces trois gestes sont les plus importants à retenir lors d'un tremblement de terre. Donc, se baisser: on pense à se mettre sous une table ou un meuble solide. Ensuite, c'est de s'abriter sous ce meuble-là et s'y agripper», conclut-il.

## AVIS PUBLIC

Centre de services scolaire de l'Énergie

### ADOPTION D'UN RÈGLEMENT

AVIS PUBLIC est donné qu'à sa séance du 27 février 2024, le conseil d'administration a adopté le Règlement relatif au traitement des plaintes liées aux fonctions du Centre de services scolaire de l'Énergie.

Ce règlement est accessible, aux fins de consultation, sur le site Internet du Centre de services scolaire de l'Énergie au [www.cssenergie.gouv.qc.ca](http://www.cssenergie.gouv.qc.ca) (section Avis publics). Il peut également être consulté pendant les heures d'ouverture, au centre administratif du Centre de services scolaire situé au 2072, rue Gignac à Shawinigan.

Donné à Shawinigan, ce 13<sup>e</sup> jour du mois de mars 2024.

M<sup>e</sup> Jean-François Gamache  
Secrétaire général

Québec

## Besoin de métal ?



**MICHEL LESSARD**  
Fer ornemental inc.

Vente et installation



ATELIER DE  
SOUDURE

- ✓ Estimation gratuite
- ✓ Rampes d'aluminium
- ✓ Auvents - Colonnes - Persiennes
- ✓ Balcons en fibre de verre

Michel Lessard, Propriétaire

R.B.O. : 8006-2680-20

921, boul. St-Laurent Ouest, Louiseville • 819 228-8698

Cornières/Angles  
Cornières de structure

Poutres en I  
Poutres en H

Profilés en « U »

Tubes / Tuyaux

Feuilles / Plaques

Acier d'armature

Treillis métallique

Aluminium / Acier inoxydable

Métaux déployés  
Grilles & Produits spéciaux

>20927-1

>20104-1



# Hiver difficile pour le plein air

Au centre de ski hors-piste St-Alex-Ski à Saint-Alexis-des-Monts, on se désolé des conditions météorologiques déplorables cette saison. (Photo courtoisie)

**JUDITH MC MURRAY**  
jmcurray@icimedias.ca

**PLEIN AIR.** Avec le redoux des dernières semaines, de nombreux centres d'activités extérieures ont été forcés de fermer leur porte prématurément dans la région. Ces fermetures étant à l'aube de la semaine de relâche, période lucrative pour plusieurs d'entre eux, la saison 2023-2024 en est une à oublier.

Du côté du centre de ski hors-piste St-Alex-Ski à Saint-Alexis-des-Monts, on se désolé des conditions météorologiques déplorables cette saison. « Notre ouverture officielle s'est faite le 12 janvier. On peut dire qu'ensuite, on a eu 3 belles fins de semaine, mais qu'après ça avec la pluie et les gels/dégels, c'est

devenu de la croute », relève Pierre Pinsonnault, porte-parole du site.

La montagne Saint-Alex-Ski est un projet qui a vu le jour en 2019 et qui officiellement ouvert ses portes au public l'hiver dernier. Cette deuxième saison officielle pour le centre représente une diminution considérable de l'achalandage en comparaison à la première année d'activité. « Cette année, on évalue la baisse d'achalandage à 75%. C'est sûr que l'hiver passé, on a eu 12-13 belles fins de semaine par rapport à 3-4 cette année, donc ça a un gros impact. Les gens se déplacent moins quand ils sont incertains de l'état de la montagne ».

Bien que l'état actuel de la montagne la rende difficilement skiable, Pierre Pinsonnault mentionne somme toute qu'une tempête dans les prochains

jours pourrait permettre de prolonger la saison en offrant de meilleures conditions de glisse.

## DIFFICILE POUR LES MOTONEIGISTES

Pour leur part, les motoneigistes ne se sont pas amusés comme ils le voulaient dans les sentiers du Québec cet hiver, alors que la saison s'est étendue sur un peu plus d'un mois, de la mi-janvier à la fin de février. La secrétaire du Club de motoneige de la Mauricie Chantal Gélinas qualifie d'ailleurs la dernière saison de « très particulière ».

Les opérateurs ont notamment dû être ingénieux afin de conserver les sentiers en bon état. « Je lève mon chapeau aux opérateurs qui ont fait des petits miracles en poussant la neige sur 7 semaines. Nos sentiers étaient quand même potables, c'est la saison qui a été écourtée », exprime Mme Gélinas.

Cela dit, on reconnaît un peu de positif dans cette saison difficile puisqu'en raison de la faible quantité de neige, les motoneigistes qui allaient hors sentier sur des terres privées ne pouvaient pas le faire cette année. « Chose certaine, on n'aura pas à se battre pour nos droits de passage pour l'an prochain », conclut-elle avec humour.

La saison hivernale a en effet été une catastrophe du côté du Parc de l'Île Melville de Shawinigan alors que le directeur

## PAS OPTIMAL AU PARC NATIONAL DE LA MAURICIE

Au parc national de la Mauricie, la neige est encore présente en forêt, mais les conditions pour y pratiquer le ski de fond ne sont pas optimales comme l'explique Jean-Marc Poulin, président du Club Skimau. « On a encore quelques skieurs dans le sentier, mais avec les températures qu'on a eues, la neige est molle et c'est un peu comme de la boue, c'est difficile d'avancer là-dedans ».

Une dernière compétition est au programme cette saison avec la Course du printemps prévue le

23 mars. « Pour le moment, je ne peux pas dire si ça aura lieu ou non. Si les températures refroidissent et qu'on a une bonne bordée de neige, c'est bien possible que les gens se remettent au ski, mais pour le moment certain de nos membres les aient remisés et aient sorti leur vélo ou leurs espadrilles », raconte Jean-Marc Poulin.

Comptant 167 membres cette année, le Club Skimau s'adresse autant aux amateurs de ski de fond récréatif qu'aux compétiteurs. Leur camp de base est au parc national de la Mauricie, mais certains de ses athlètes de haut niveau participent compétitionnent sur le circuit provincial. « Il y a de la compétition, mais il y a surtout un élément social très présent parmi nos membres. Il y a beaucoup de sourires qui s'affichent. J'aime ça dire que les gens se font sécher les dents chez nous », termine le président du Club Skimau.

## DU JAMAIS VU POUR LES SPORTS SUR GLACE

Même déception du côté de la pêche sur glace. Alors que le début de saison s'était opéré tardivement en janvier, voilà que les propriétaires du Centre de pêche la Pécheresse de Yamachiche ont été forcés de mettre fin à la saison le 26 février dernier.

Depuis la fin février, les municipalités du secteur de Shawinigan et de la MRC de Maskinongé avisent via leurs réseaux sociaux de la fermeture officielle de leurs patinoires et autres installations extérieures, ce qui met fin officiellement à la saison de patinage et de hockey sur pratiquement l'ensemble du territoire. Que ce soit Saint-Étienne-des-Grès le 26 février, Shawinigan le 27 février ou Saint-Mathieu-du-Parc, les municipalités se sont résiliées à fermer leurs installations avant même le commencement de la semaine de relâche, au grand désarroi des familles.

**En collaboration avec Bernard Lepage et Patrick Vaillancourt.**

## Soirée des Sommets

 **Desjardins**

- 2024 -

  
**sur son**  
**36<sup>e</sup>**

*École l'Escale de Louiseville*  
391, rue de la Mennais, Louiseville  
23 mars 2024  
Dès 18 h

Soirée complète  
incluant le cocktail dînatoire,  
consommations, animation  
réseautage, remise des prix  
et activité après gala.

  
Membre de Commerce  
ET D'INDUSTRIE DE LA MRC DE MAURICIE

Procurez-vous votre billet  
de 85 à 105 \$

Réservez en ligne :  
[ccimm.ca/activites/  
soiree-des-sommets-  
desjardins-2024](http://ccimm.ca/activites/soiree-des-sommets-desjardins-2024)

>19171-7



**NOUVEAUTÉ**

# SÉRIE HX

## 90 ET 115 FORCES

**CANADA**

- Moteur diesel
- Transmission à vitesse 24x24 avec inverseur hydraulique
- Cabine chauffée et climatisée



FINANCEMENT

**0%\***

DISPONIBLE

**TONDEUSE À GAZON**



- Moteur à essence Briggs, Kohler ou Kawasaki
- 48 à 60 pouces

- Moteur diesel Kioti
- 3 cylindres • 25 forces
- Largeur de coupe 61 ou 72 pouces

**SÉRIE CS**  
21 À 25 FORCES



- Moteur diesel
- Transmission HST
- 4 roues motrices
- Options de tondeuse
- Chargeur avant
- Excavatrice arrière

\*Offre valide sur certains modèles jusqu'au 31 mars 2024. Ne peut pas être combiné avec d'autres offres. Rabais et/ou financement basé sur l'achat d'équipements neufs définis dans la promotion. Financement sujet à l'approbation du crédit. Certaines conditions s'appliquent. Détails en magasin. EX.: Pour une transaction de 24000\$, un acompte de 4000\$ sera versé et un montant de 20000\$ pourra être financé à un taux de 0%/60 mois, les paiements s'établiront à 333.33\$/mois. \*\*Les prix/rabais affichés sont en dollars canadiens, des frais additionnels tels que taxes transport, montage, livraison pourraient s'appliquer. Photos à titre indicatif.

**« Le seul concessionnaire reconnu au Québec certifié pour la 16<sup>e</sup> année consécutive »**

**Équipements**  
**Gagnon** inc.

*Avec vous depuis plus de 55ans!*

101, boul. Est, Maskinongé

**819 227-2245**

yvon.gagnon@equipementsgagnon.ca

[www.equipementsgagnon.ca](http://www.equipementsgagnon.ca)



**5**  
FIVE PAW

Programme d'excellence  
des concessionnaires.

## POINTS DE DÉPÔT D LE GRAND MASKINO

### LOUISEVILLE

<b>Maxi</b>	550, boul. Saint-Laurent E
<b>Dépanneur Régional Inc.</b>	44, ch. de la Grande-Carrière
<b>Super Marché Clément Iga</b>	714, boul. Saint-Laurent O
<b>Dépanneur Notre-Dame</b>	36, rue Notre-Dame S
<b>Marché Métro Émery et Fils Inc.</b>	80, rue Saint-Marc
<b>Uniprix Gestion Farmacia Inc.</b>	290 A, boul. Saint-Laurent O
<b>Resto Ben et Filles pizzeria</b>	161, boul. Saint-Laurent O
<b>Dépanneur Couche-Tard Inc.</b>	731, boul. Saint-Laurent O
<b>Dépanneur Shell</b>	154, rue Saint-Laurent E
<b>Tabagie Grand-Père Enr.</b>	193, boul. Saint-Laurent O
<b>Dépanneur Marché Express</b>	1450, boul. Saint-Laurent. E
<b>Groupe Jean Coutu Inc.</b>	200, boul. Saint-Laurent O
<b>Résidence des Bâtisseurs</b>	211, 9 <sup>e</sup> Avenue
<b>Résidence St-Laurent</b>	470, boul. St-Laurent E
<b>Les Ailes du Sports</b>	991, boul. St-Laurent O
<b>Hôtel de Ville Louiseville</b>	105, av. Saint-Laurent
<b>Les Jardins Latourelle</b>	30, rue Pierre-Laporte
<b>Résidence Villa Louiseville</b>	341, rue St-Jacques
<b>Valentine</b>	348, boul. Saint-Laurent O
<b>CCIMM / SAAQ</b>	871, boul. St-Laurent O, bur. 200
<b>Gyroscope du bassin de Maskinongé</b>	391, av. St-Laurent, bur. 103

### MASKINONGÉ

<b>Dépanneur Ultramar Brouillard</b>	103, boul. Est
<b>Dépanneur Couche-Tard Inc.</b>	161, rue Autoroute 40
<b>Familiprix</b>	147, boul. Est
<b>Dépanneur JOBLO</b>	35, rue Saint-Joseph
<b>Municipalité Maskinongé</b>	154, boul. Ouest

### CHARETTE

<b>Restaurant Le Villageois</b>	571, rue Notre-Dame
<b>Municipalité Charette</b>	390, rue St-Edouard

### SAINT-SÉVÈRE

<b>Bureau Municipal Saint-Sévère</b>	59, rue Principale
--------------------------------------	--------------------

### SAINT-ALEXIS

<b>Dépanneur Beau-Soir St-Alexis</b>
<b>Marché Tradition</b>
<b>Bistro Le Tabarouette</b>
<b>Matériaux BMR</b>
<b>Familiprix</b>
<b>Municipalité Saint-Alexis-des-Monts</b>

### SAINTE-ANGÈLE

<b>Dépanneur 350</b>
<b>Dépanneur Jacques Lessard</b>
<b>Municipalité Sainte-Angèle-de-Prémont</b>

### SAINT-BARNABÉ

<b>Municipalité Saint-Barnabé</b>
<b>Pédro T</b>

### SAINT-ÉTIENNE

<b>Matériaux Home Hardware</b>
<b>Dépanneur Boisvert 1995</b>
<b>Marché Bournival Inc.</b>
<b>Dépanneur Comeau</b>
<b>Dépanneur Bonisoir</b>
<b>Marché Réjean Inter-Marché</b>
<b>Hôtel de Ville Saint-Étienne-des-Grès</b>

### SAINT-ÉLIE-DE-CAXTON

<b>Alimentation R. Audet</b>
<b>Marché René Samson</b>
<b>Municipalité Saint-Élie-de-Caxton</b>
<b>Dépanneur Voisin</b>

D'autres points de dépôt s'ajouteront

# DISTRIBUTION!

# ANS NGÉ

Voyez nos points de dépôt  
sur notre carte interactive!



## S-DES-MONTS

180, rue Notre-Dame  
450, rue Notre Dame  
43, rue Notre-Dame  
331, rue Notre-Dame  
60, rue Notre-Dame  
101, rue Hôtel de Ville

## E-DE-PRÉMONT

2311, rte Lupien  
2300, rue Camirand  
2451, rue Camirand

## ARNABÉ

70, rue Duguay  
811, rue Notre Dame, Saint-Barnabé-Nord

## IE-DES-GRÈS

1216, boul. de La Gabelle  
951, rue Principale  
1224, rue Principale  
641, rue Marcotte  
1410, rue Principale  
93, rue Principale  
1230, rue Principale

## DE-CAXTON

2531, av. Principale  
361, rue Saint-Louis  
52, chemin des Loisirs  
365, rue St-Louis

## SAINT-ÉDOUARD-DE-MASKINONGÉ

Municipalité Saint-Édouard-de-Maskinongé 3851, rue Notre-Dame  
Dépanneur Quincaillerie 348 3800, rue Notre-Dame

## SAINT-JUSTIN

Dépanneur Gaston Clément 1174, rue Gagné  
Municipalité Saint-Justin 1281, route Guérin

## SAINT-LÉON-LE-GRAND

Municipalité Saint-Léon-Le-Grand 52, rue de la Fabrique

## SAINT-PAULIN

Boucherie 4 saisons 1665, rue Lottinville  
Les Marchés Tradition 2456, rue Lafèche  
Municipalité Saint-Paulin 2873, rue Lafèche

## SAINTE-URSULE

Boucherie Dauphin 230, rue St Louis  
Dépanneur Marie-Lou 2634, rang des Chutes  
Municipalité Sainte-Ursule 215, rue Lessard

## YAMACHICHE

Agrivert Coop Agricole BMR 1051, boul. Duchesne  
Dépanneur Porte de la Mauricie 4, route Ste Anne  
Dépanneur Groupe Mondor Inc. 871, rue Ste Anne  
Dépanneur Vic Inc. 631, boul. Duchesne  
Restaurant Porte de la Mauricie 4, route Ste-Anne  
Dépanneur Claire de Lune 873, rue Ste Anne  
Municipalité Yamachiche 440, rue Ste-Anne

# Une première exposition pour Jennifer St-Yves-Lambert

JUDITH MC MURRAY

jmc Murray@icimedias.ca

**CULTURE.** Jusqu'à la fin avril, la peintre de Saint-Paulin Jennifer St-Yves-Lambert présente ses œuvres à l'espace culturel du député Simon Allaire. Il s'agit de sa toute première exposition.

L'artiste émergente reconnaît la faune comme étant sa thématique de prédilection. « Pour moi, les animaux sont des symboles forts. Ils permettent de transmettre des messages sans nécessairement y aller dans le très narratif. Je vais plus dans la symbolique avec les couleurs, avec ce que représentent les animaux, puis c'est de cette manière que j'arrive à exprimer ce que je veux dire », mentionne-t-elle.

Par conséquent, chacune des toiles incarne une certaine réflexion, une histoire ou un message intentionnel. « C'est de plus en plus fort cette démarche-là de vouloir exprimer aux gens ce que j'ai voulu dire. Évidemment tout le monde peut y avoir ce qu'il veut, mais j'ai vraiment une intention derrière chaque œuvre ». Jennifer St-Yves-Lambert utilise ainsi ses réseaux sociaux pour raconter en détail les inspirations qui ont motivé la création de ses peintures.

« Je dirais que j'adopte un style indiscipliné parce

que je n'ai pas de formation. Je ne suis pas non plus de courant artistique particulier. C'est un style qui est expressif, avec des coups de pinceau assez brut. Il y a des mélanges de couleurs très colorées. Oui, c'est figuratif puisqu'on reconnaît les animaux, mais l'objectif est vraiment de peindre sans contrainte, sans recherche de perfection », témoigne l'artiste concernant sa technique.

## LE CHEMINEMENT

Jennifer St-Yves-Lambert a débuté la peinture en 2005. « Par contre, 2020 a marqué un tournant dans ma pratique artistique, dans la production beaucoup plus intensive. En fait, c'est d'avoir plus de temps pendant la pandémie qui m'a permis de me pencher sur ce que je voulais vraiment faire, ce que je voulais dire à travers la peinture », relève-t-elle.

Après des études en littérature et plus de 7 ans à travailler pour Culture Maskinongé, l'artiste soutient que l'intérêt pour les arts l'habite depuis déjà bien des années.

La peintre connaît bien la sphère culturelle de la région par son travail. Elle reconnaît d'ailleurs que l'effervescence artistique du milieu l'a motivée à amener sa pratique plus loin. « Le fait de côtoyer des artistes, c'est inspirant. Ça m'a permis de me dire ok,

moi aussi je pourrais me lancer et montrer ce que je fais. C'était l'idée de sortir de mon sous-sol finalement ».

C'est ainsi qu'elle en est venue à présenter publiquement ses œuvres pour la toute première fois. Le vernissage de son exposition avait lieu le 28 février dernier et a accueilli un grand nombre de personnes. « C'était vraiment un beau vernissage. Il y avait beaucoup de monde, de la famille, des amis, des élus aussi... J'étais très contente de la présence des gens ! Étant ma première exposition, c'est sûr que c'était intimidant un peu », ricane-t-elle. Rappelons que son exposition est présentée à l'espace culturel du député Simon Allaire situé à Louiseville, et ce, jusqu'à la fin avril.

## POUR LA SUITE

Jennifer St-Yves-Lambert ne se dit pas artiste professionnelle considérant sa démarche autodidacte. Il n'en demeure pas moins qu'elle travaille constamment à approfondir la réflexion derrière ses créations. « Le fait d'avoir quelque chose à dire c'est important pour moi et de trouver une façon de

l'exprimer. À travers la peinture, je trouve vraiment un espace de liberté », souligne la peintre.

Elle raconte par ailleurs débiter l'idéation de sa prochaine série qui aura pour thème les femmes. « Je réfléchis beaucoup à mes sujets avant de me lancer dans la peinture. Donc cette prochaine série va concerner les droits des femmes. Ce sera toujours des animaux ! Les animaux représentent certains traits de caractère que je veux mettre de l'avant. Par exemple, je veux aborder le sujet de la non-maternité, la liberté de choix, les inégalités, les injustices et aussi de beaux côtés, comme les femmes qui mènent des vies hors des sentiers battus, les indépendantes, les *superwomen* qui ont 1000 projets à la fois », conclut-elle.

Pour suivre les projets de l'artiste, visitez sa page Facebook professionnelle.



L'artiste Jennifer St-Yves-Lambert

(Photo L'Écho - Judith Mc Murray)

**Vous m'avez  
REMARQUÉE!**



Imaginez combien d'autres lecteurs ont posé les yeux sur cette magnifique publicité!

819 379-1490  
lechodemaskinonge.com

L'Écho  
de Maskinongé

>20827-1

## Création de deux murales dans la MRC de Maskinongé Appel aux artistes

**ARTS.** La MRC de Maskinongé est actuellement à la recherche d'artistes en arts visuels pour la création de deux grandes murales extérieures dans la région.

En janvier dernier, dans le cadre de la première phase du projet, la MRC a demandé aux municipalités du territoire des suggestions d'endroits pour la réalisation de murales. Au terme d'un processus de sélection, deux lieux ont été retenus, et ce, selon une série de critères : la façade du gymnase de l'école Omer-Jules Desaulniers d'Yamachiche et le garage de la Culture de Saint-Élie-de-Caxton.

Pour la deuxième phase du projet, les artistes intéressés doivent présenter un dossier comprenant un croquis sommaire d'une œuvre, un texte décrivant leur démarche artistique et les grandes lignes du concept qu'ils aimeraient réaliser. Les propositions doivent respecter les thématiques et exigences associés au lieu retenu.

La qualité du dossier présenté ainsi que la vision et l'originalité de l'œuvre font partie des principaux critères de sélection. Les murales

devront être réalisées entre juin et septembre 2024. L'artiste choisi devra respecter un échéancier de travail s'échelonnant sur un mois maximum, selon l'entente avec la MRC.

Une contrepartie de 12 000 \$ est accordée aux artistes choisis pour la réalisation de la murale d'Yamachiche ainsi qu'un montant de 18 400 \$ pour celle de Saint-Élie-de-Caxton. Cette compensation comprend l'entièreté des coûts liés à l'œuvre, dont les honoraires, les droits d'auteurs, les matériaux et équipements requis pour la réalisation.

Un artiste ne peut soumettre qu'une seule proposition par lieu, mais peut déposer dans plusieurs dossiers. Les artistes en arts visuels qui souhaiteraient réaliser ces murales sont priés de bien lire le document Appel de propositions aux artistes, puis déposer leur dossier d'ici le 15 avril en remplissant le formulaire et en soumettant les documents requis par courriel (jennifer.lambert@mrc-maskinonge.qc.ca) à Jennifer St-Yves-Lambert, agente de développement touristique et culturel.

# La Mauricie repart des Jeux du Québec avec 22 médailles



Olianne Dufour, William Samson et Maya Govindan-Bernatchez ont tous trois remporté une deuxième médaille en patinage de vitesse. (Photo courtoisie)

**SPORT.** Les athlètes de la Mauricie a récolté 22 médailles lors de la 58<sup>e</sup> Finale des Jeux du Québec qui avait lieu à Sherbrooke la semaine dernière.

La délégation est repartie de Sherbrooke avec le sentiment du devoir accompli avec 13 médailles d'or, quatre d'argent et cinq de bronze. Les athlètes de la région ont également obtenu une bannière d'esprit sportif en gymnastique et en hockey masculin.

Maintenant, le flambeau a officiellement été passé à Trois-Rivières pour l'organisation de la 59<sup>e</sup> Finale des Jeux du Québec à l'été 2025.

«Ça s'ajoute à la fébrilité existante, s'exclame le président Martin Leblanc, président du Comité organisateur de la Finale des Jeux du Québec. Dans 16 mois, 3500 jeunes de tout le Québec convergeront vers Trois-Rivières, des étoiles plein les yeux. Nous avons été très choyés d'observer trois Finales distinctes (Rivière-du-Loup, Rimouski, Sherbrooke) durant notre mandat. À chaque fois, les apprentissages que le COFJQ-TR 2025 peut intégrer à son organisation sont nombreux.» (M.E.B.A.)

## LES MÉDAILLÉS DE LA 58<sup>e</sup> FINALE DES JEUX DU QUÉBEC

### PATINAGE DE VITESSE

- Olianne Dufour: Argent - 500m | Or - 1000m | Or - 1500m
- William Samson: Or - 500m | Or - 1000m | Or - 1500m

- Maya Govindan-Bernatchez: Argent - 1000m | Argent - 1500m
- Relais mixte (Jules Proulx, William Samson, Maya Govindan-Bernatchez, David Abel, Olianne Dufour et Victor Gauthier): Or

### JUDO

- Abby Lavoie: Bronze (+63 kg)
- Justin Miron: Bronze (-73 kg)
- Louis-Gabriel Bégin-Hannecart: Or (-66 kg)
- Alexi Miron: Bronze (-46 kg)

### BADMINTON

- Josué Gélinas: Or (simple)

### GYMNASTIQUE

- Léonie Gervais: Or - Gymnastique national - saut | Or - Gymnastique national - sol | Or - Gymnastique national - total
- Dahlianne Côté: Bronze - Gymnastique provinciale - sol
- Emma Beaudoin et Charlotte Gervais: Or - Trampoline synchronisé provincial
- Elia Théoret et Jasmine Schaerli: Or - Trampoline synchronisé national

### BOXE OLYMPIQUE

- Mathis Goulet: Bronze (145 lbs)
- Logan Thibodeau: Argent (154 lbs)

### Afeas Louiseville

Dîner mardi 19 mars à 11h au Restaurant La Porte de la Mauricie. Après le dîner, nous recevrons Odette Gélinas qui viendra nous parler de son parcours en tant que marathonnienne. Info: Francine 819228-3428.

### FADOQ Joie de vivre Saint-Paulin

Il y aura un tournoi de baseball poche le 28 mars à 9h à la salle multiservice de Saint-Paulin. Coût: 15\$ incluant le dîner et une collation. Info: 819-268-5363 et le 819-268-2165.

### Rendez-vous culturel

Après-midi culturel, animé par Daniel Béland, ayant pour thème « Noms et prénoms... », le mardi 19 mars à 13h30 à la Maison du Commis-Voyageur de Louiseville (voisine de l'Hôtel de ville).

### Afeas de Maskinongé

Réunion le 20 mars à 19h30 au centre communautaire de Maskinongé, avec comme invitée Carole Dumontier conseillère, une femme engagée au niveau municipal. Info Claudette: 819-227-1411.

### FADOQ Louiseville

Marché aux puces le 16 mars au local de la FADOQ. Pour louer une table: 10\$. Paul Haché 819-228-1566. Aussi, le 21 mars dîner et bingo. Beaucoup de prix de présence. Coût 20\$ comprenant une

consommation. Info: Gérard Durand 819-228-3301 ou Louiselle Noël 819-228-9929.

### FADOQ Sainte-Ursule

Souper Cabane à sucre le mercredi 20 mars à 17h30 au centre communautaire de Sainte-Ursule. Danse avec le FADOQ Band en soirée. Coût: 25\$ (aucun frais de plus pour les membres FADOQ de l'extérieur). Réservation avant le 15 mars. Puis, Déjeuner rencontre le jeudi 28 mars à 8h30 au Resto Les Ailes du Sport de Louiseville. Coût: Déjeuner du travailleur. Réservation: Danielle: 819-228-8110, Diane 819-268-5288, Pierrette 819-228-6402.

### Fibromyalgie Mauricie/Centre-du-Québec

Café-rencontre via la plateforme Zoom, mercredi 20 mars à 13h30. Sujet: Gestion de la fatigue. Gratuit pour les membres. Inscription: 819 371-1458.

### FADOQ Saint-Édouard

Soirée de danse le samedi 23 mars à 19h avec Françoise et Roland 10\$ par personne. Apportez vos consommations. Jeux tous les vendredis à la salle municipale de 13h30 à 16h30 (palet américain, babettes, train mexicain, et cartes). Mercredi soir, jeux de babettes de 19h30 à 21h à la salle municipale. Tous les lundis viactive avec Lyse Handfield de 10h30 à 11h30 et le gi gong de 13h30 à 14h30 10\$ par personne.

**UNE fille QUI COURT**

*Honore QUI TU ES*

**INSCRIS TOI MAINTENANT**

[unefillequicourt.com](http://unefillequicourt.com)

**Course: Esplanade de l'Amphithéâtre Cogeco, Trois-Rivières, le dimanche 12 mai 2024**  
5 km • 10 km • 15 km

# ANNONCES CLASSÉES

1 866 637-5236  
annoncesclassées@hebdos.com

## 320 - Animaux

Bichons Maltais, pure race, femelles vaccinés, vermifugés, 8 semaines, 1,200\$. 819-228-3476

**CHATONS DEMANDÉS.** Nous adoptons portée de chatons. Allons chercher. 450-666-1228

## 370 - Matériaux construction

**TÔLES à couverture à lambris de couleur/galvanisés La longueur que vous désirez.**  
819-221-5429

## 415 - Massothérapie | Soins thérapeutiques

ESPACE EST, massage, spa OUVERT lundi au samedi. 577-A Notre-Dame, Repentigny. 450-932-7990.

## 424 - Astrologie

Ana Médium, spécialiste des questions amoureuses depuis 25 ans. Le secret des rencontres positives, la méthode pour récupérer son ex et des centaines de couples sauvés durablement, réponses précises et datées. Tél. : 450-309-0125

## 605 - Emplois divers

**À Pointe du Lac, famille d'accueil hébergeant des adultes autonomes ayant diverses problématiques recherche une personne responsable et fiable. Milieu de travail stimulant, environnement calme. Plusieurs avantages. Doit dormir sur place, cuisiner pour 9. Une fin de semaine par mois, possibilité d'heures sur semaine. Contactez Marie-Ève. 450-270-0127**

## 945 - Achat d'autos

**! ACHETONS véhicule : auto, camion, machine-rie, VTT, 4 roues pour la route ou pour les pièces. License de commercant par la SAAQ. Transfert d'immatriculation sur place et en toute sécurité. Garage Paul Hébert 819-535-3533 garagepheberthotmail.ca**

**TEL-JEUNES**  
www.teljeunes.com  
1 800 263-2266

# AVIS

## Avis de clôture d'inventaire

Avis est par la présente donné que, à la suite du décès de Maryse Vallée, en son vivant résidente et domiciliée au 2730, rang des Chutes, Sainte-Ursule (Qc) J0K 3M0, survenu le 13 novembre 2023, un inventaire des biens du défunt a été fait devant témoins, le 5 mars 2024, par David Goulet, liquidateur de la succession, conformément à la loi. Cet inventaire peut être consulté par les intéressés, au 1841, rue Principale, Sainte-Ursule (Qc) J0K 3M0.

Signé à Sainte-Ursule, en date du 5 mars 2024. >22051-1

## CENTRE COMMUNAUTAIRE DE MASKINONGÉ INC. DEMANDE DE DISSOLUTION

La personne morale sans but lucratif **CENTRE COMMUNAUTAIRE DE MASKINONGÉ INC.** a l'intention de demander sa dissolution. Une assemblée générale extraordinaire se tiendra le mercredi 22 mai 2024 à 20 heures au Centre Communautaire Dr-Roland-Bernèche, 11 rue Marcel à Maskinongé, au cours de laquelle les membres auront à approuver une résolution demandant au Registraire des Entreprises de dissoudre la personne morale sans but lucratif **CENTRE COMMUNAUTAIRE DE MASKINONGÉ INC.**

Alain Moreau, secrétaire >22139-1



**1 enfant sur 4 n'a pas déjeuné aujourd'hui**

Textez « club » au 45678 pour donner 5 \$.



clubdejeuner.org f i t

**LigneParents**  
1 800 361-5085  
www.LigneParents.com

## À GAGNER CE SAMEDI

# 3500\$

www.countrypop.ca

LE RADIO-BINGO DE LA MAURICIE  
TOUS LES SAMEDIS DÈS 18H

**RADIO-BINGO**  
DE LA MAURICIE

LIC202104030001-01

>22052-1

# Votre journal contribue À PROTÉGER LA PLANÈTE!

## LE SAVIEZ-VOUS?

**Imprimer notre journal ne nécessite pas de couper des arbres!**

En effet, le papier utilisé est fait à partir de fibres recyclées et de résidus de bois des scieries : sciures, copeaux, granules, etc.

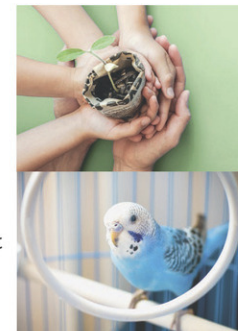
## ET ÇA NE S'ARRÊTE PAS LÀ!

Une étude récente démontre que la majorité de nos journaux sont — comme il se doit! — mis au bac de recyclage plutôt qu'à la poubelle. Résultat? Ils sont réutilisés pour faire d'autres produits, notamment des boîtes de céréales ou des emballages pour les œufs!

De plus, nous avons optimisé notre distribution afin de nous assurer que toutes les copies imprimées (ou presque!) sont vraiment lues — et d'ainsi éviter les pertes. Notre site Web dynamique, dont le nombre de visiteurs ne cesse de croître, constitue par ailleurs une belle façon de partager l'information locale sans gaspiller de précieuses ressources naturelles.

**En plus de le recycler, vous pourriez utiliser le papier journal pour :**

- Confectionner des petits pots à semis;
- Emballer des cadeaux;
- Faire du bricolage;
- Laver vos fenêtres;
- Tapisser le fond de la litière de votre chat ou de la cage de votre oiseau;
- Nettoyer la grille de votre barbecue;
- Etc.



C'est en multipliant les petits gestes que nous pourrions avoir un gros impact.  
**À NOUS DE JOUER!**

VOTRE MÉDIA D'ICI  
**L'Écho**  
de Maskinongé.com



## POUDRIER, FERNAND

1932-2024

Au CHAUR, le 19 février 2024 est décédé paisiblement à l'âge de 92 ans et entouré de ses proches M. Martin Gélinas, époux de Ginette Bellerive demeurant à Maskinongé.

**La famille accueillera parents et ami(e)s à la maison funéraire St-Louis, 240, St-Joseph, Saint-Alexis-des-Monts. Heures d'accueil: samedi 16 mars 2024, jour de la célébration, à partir de 14 h. Une célébration en**

**l'honneur de M. Poudrier et de son épouse M<sup>me</sup> Françoise Bergeron aura lieu samedi 16 mars 2024 à 15 h à la maison funéraire. Les cendres seront déposées au columbarium de Saint-Alexis-des-Monts.**

L'ont précédé plusieurs frères, sœurs beaux-frères-belles-sœurs.

M. Poudrier laisse dans le deuil plusieurs neveux nièces, cousins, cousines, autres parents et ami(e)s.



Maisons funéraires St-Louis | Renseignements : 819 265-3636 | Télécopieur : 819 228-3345  
Courriel : condoleances@maisonstlouis.ca | Site internet : www.maisonstlouis.ca  
Entreprise affiliée à la Corporation des thanatologues du Québec

>21946-1



## LAMOUREUX-LAFRENIÈRE LOUISETTE

1942 - 2024

Au centre hospitalier Pierre-le-Gardeur, le 21 février 2024, est décédée à l'âge de 82 ans, M<sup>me</sup> Louise Lamoureux épouse de Claude Lafrenière, fille de feu Roger Lamoureux et de feu Alice Beaucage demeurant à Repentigny native de Maskinongé.

**La famille accueillera parents et ami(e)s à la Résidence funéraire St-Louis, 92, St-Laurent, Maskinongé. Heure d'accueil: Samedi 16 mars 2024, jour de la célébration, à partir de 13h30. Une célébration d'adieu aura lieu**

**samedi 16 mars 2024 à 15h30, à la maison funéraire. L'inhumation aura lieu au cimetière de Maskinongé en toute intimité à une date ultérieure.**

Outre son époux la défunte laisse dans le deuil, ses enfants: Manon (Stéphane), Mimi (Martin); ses petits-enfants: Claudia (Hugo), Jessie (Sébastien), Shanie, Dave (Sabrina), Marie-Christine; ses arrière-petits-enfants; ses frères et sœurs; ainsi que plusieurs neveux, nièces, cousins, cousines autres parents et ami(e)s.



Maisons funéraires St-Louis | Renseignements : 819 227-2372 | Télécopieur : 819 228-3345  
Courriel : condoleances@maisonstlouis.ca | Site internet : www.maisonstlouis.ca  
Entreprise affiliée à la Corporation des thanatologues du Québec

>21934-1

## Sincères remerciements

### Alain Lambert

DÉCÉDÉ LE 18 JANVIER 2024

J'ai rejoins ceux que j'aimais et j'attends ceux que j'aime.

Merci du fond du cœur à tous les parents et ami(e)s qui nous ont apporté la chaleur de leur sympathie et le réconfort de leur amitié.

Que chacun et chacune d'entre vous retrouve ici l'expression de notre reconnaissance et considèrent ces remerciements comme personnels.

Son épouse  
Aline Corriveau  
et son fils Samuel  
Corriveau-Lambert  
(Christopher Wood)

>21111-1



## Sincères remerciements

### Murielle Lemieux

Par votre présence et votre témoignage d'amitié lors du décès de Mme Murielle Lemieux vous avez su nous donner réconfort et espérance.

Nous vous en remercions sincèrement.

M. Onil Bastien,  
son fil Stéphane  
et sa famille



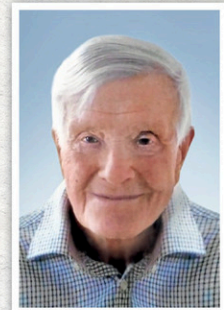
>22021-1

## M. ANDRÉ-PAUL LESSARD

Après 99 ans d'une vie bien remplie, le 23 février 2024 est décédé M. André-Paul Lessard, époux de M<sup>me</sup> Gilberte Arsenault demeurant à Louiseville, originaire de Ste-Ursule. Il était le fils de feu Euchariste Lessard et de feu Marie-Anne Turner.

**La famille accueillera parents et ami(e)s à la Maison Funéraire Régionale Richard, 140, rue St-Aimé à Louiseville. Heures d'accueil: le samedi 16 mars 2024 jour de la cérémonie à partir de 12h30. La liturgie de la Parole suivra à 15h à la chapelle de la Maison Funéraire. L'inhumation aura lieu à une date ultérieure au cimetière paroissial de Ste-Ursule.**

Précédé de son frère Rock (feu Estelle Florent) et de ses sœurs: Pauline (feu Marius Boulay) et Élisabeth (Jean-Paul Latour).



Il laisse dans le deuil outre son épouse, ses enfants: Marie-Claude (Daniel Grenier), Sylvain (Judith Cossette) et Éric Arsenault; ses petits-enfants: Joanie (Olivier Fraser) leurs enfants Eli-James et Maëva, Sébastien (Cynthia Orrego) leurs enfants Juliette et Alexandre, Charlene, Roxanne (Gabriel Germain) leur fils Victor, Mathilde (Kévin Plourde), et Mélina; son frère Pierre; ses sœurs: Pierrette (feu Georges Picotte), Liliane (feu Roland Clément), Agathe (feu Jean-Guy Michaud), Gilberte (Jean-Marie Laflamme); ses belles-sœurs: Jacqueline Arsenault, Marie-Paul Arsenault, Lucille Arsenault, Chantale Arsenault (Pierre Armstrong); son beau-frère Jean-Julien Arsenault (Carmen Lamy); ses filleules: Chantal Arsenault et Nathalie Laflamme; ainsi que plusieurs neveux, nièces, cousin, cousines et ami(e)s.

La famille désire remercier tout le personnel de la Résidence Villa de Louiseville, pour leurs bons soins.

Toute marque de sympathie peut se traduire par un don à la Société Alzheimer.



Renseignements: 819 228-4822 | Télécopieur: 819 228-3653  
Courriel: condoleances@richardphilibert.ca | Site Internet: www.richardphilibert.ca

L'ÉCHO DE MASKINONGÉ - www.lechodemaskinonge.com - Le 13 mars 2024 - 13

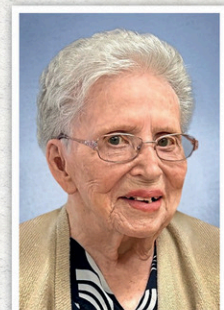
>21533-1

# Quand une personne que l'on aime s'envole... Une partie d'elle reste liée à notre cœur!

*Nos plus sincères condoléances*



>HM BT SINCERES CONDOLEANCES 4X48



## M<sup>ME</sup> JEANNINE LEMYRE-PHILIBERT 1928-2024

Jeannine Lemyre, veuve de feu Gabriel Philibert, est décédée le 16 février 2024, à l'âge de 95 ans, au Centre Avellin-Dalcourt de Louiseville. Elle était fille de feu Lucille Mayer et feu Joseph-François Lemyre.

**La famille accueillera parents et ami(e)s à la Maison funéraire St-Louis, 92, rue Saint-Laurent, Maskinongé. Heures d'accueil: samedi le 16 mars 2024 à partir de 10 h. Suivra une célébration sur place à 11 h 30. Par la suite, une réception à la Salle communautaire de Maskinongé aura lieu. L'inhumation des cendres se fera au cimetière de Maskinongé à une date ultérieure.**

L'ont précédé son père, sa mère et ses frères, Mario, Marcel (Diane Richard) et Marc.

Elle laisse dans le deuil: ses enfants: Francine (Louis D'Avignon), Michèle (Raphaël Bélanger), Denise (Jacques Villemure), Paul, Pauline (Jean-Pierre Lalande), Charles (Thérèse Lebeau) et Martine (Javier Cobo) Philibert; ses petits-enfants: Isabelle Paillé, Charles et Catherine Perreault, Philippe et Marlène Villemure, Geneviève et Simon Philibert, Antoine et Camille Bélanger; ses arrière-petits-enfants: Mia, Léane, Alexis, Olivia, Joséphine, Louis, Raphaëlle et Céleste; ses beaux-frères et belles-sœurs: Huguette, Pierrette, Carmen et Claude Philibert; sans oublier son ami de cœur des dernières années, Bernard Bellemare; ainsi que de nombreux neveux, nièces, cousin, cousines autres parents et ami(e)s.

La famille remercie le personnel de l'aile 4 de la résidence Avellin-Dalcourt de Louiseville qui l'a entourée au cours des quatre dernières années de bons soins et de bienveillance, comme si elle était leur mamie.

Des dons à la fondation Parkinson Québec sont suggérés pour remplacer les fleurs.



Maisons funéraires St-Louis | Renseignements : 819 265-3636 | Télécopieur : 819 228-3345  
Courriel : condoleances@maisonstlouis.ca | Site internet : www.maisonstlouis.ca  
Entreprise affiliée à la Corporation des thanatologues du Québec

>1-32022-1





Léa-Rose Champagne lors de la Royal Classic, compétition de gymnastique au Vermont. (Photo courtoisie)

Léa-Rose Champagne

# La jeune gymnaste au progrès fulgurant

JUDITH MC MURRAY

jmcurray@icimedias.ca

**SPORT.** La jeune gymnaste de Sainte-Ursule, Léa-Rose Champagne se démarque par sa progression impressionnante dans sa discipline. Elle décroche des médailles partout où elle passe.

En effet, la jeune gymnaste de 9 ans à peine, a récemment remporté lors la Royal Classic, compétition de gymnastique se déroulant au Vermont, une médaille d'or à la discipline des barres asymétriques, ainsi qu'une médaille d'or pour l'ensemble de sa performance.

Léa-Rose a par ailleurs été classée dixième au Québec lors de sa participation à la compétition du Québec de Victoriaville se tenant à la fin février.

Cette compétition était l'occasion de faire la sélection des 56 meilleures gymnastes du Québec qui passeront désormais à l'étape des demi-finales qui se dérouleront à Drummondville plus tard au printemps. La jeune gymnaste est confiante de bien performer lors de cette compétition pour ensuite pouvoir se rendre à la grande finale.

Les performances remarquables de Léa-Rose Champagne sont l'œuvre de durs labeurs, d'assiduité et de rigueur, comme en témoigne son père Luc Champagne. « Léa s'entraîne dans l'équipe de compétition. Donc plusieurs soirs par semaine, elle finit l'école un peu plus tôt pour aller s'entraîner. Elle commence à 16h et termine à 20h donc ce sont de gros entraînements. Elle a des entraînements tous les dimanches avant-midi aussi ». La jeune gymnaste fréquente actuellement le club de gymnastique Gymnigan de Shawinigan. Cela implique également des déplacements significatifs et quotidiens entre Sainte-Ursule et Shawinigan.

Son père raconte d'ailleurs que Léa-Rose débutera le sport-étude dès l'an prochain, ce qui enthousiasme grandement la jeune fille. Ce type de programme intensif est offert à l'École primaire sportive Jacques-Plante du secteur Saint-Georges.

## LA PASSION POUR LA GYMNASTIQUE

« Ma sœur a commencé à faire de la gym, donc après j'ai voulu essayer moi aussi », relate Léa-Rose sur ses débuts en gymnastique. C'est ainsi qu'elle eut un réel coup de foudre pour ce sport qui implique souplesse et élégance. « J'aime vraiment la gymnastique parce qu'on peut faire plein de mouvements ».

Bien que la jeune gymnaste performe dans l'ensemble des disciplines de la gymnastique, telles que les barres asymétriques, la poutre, le sol, le trampoline et le cheval, elle identifie en avoir une favorite. « La barre, je dirais que c'est ma préférée parce qu'on peut y faire plein de choses. On peut faire des équilibres, on peut faire des sorties back, on peut faire différents mouvements ».

Du haut de ses 9 ans, Léa-Rose reçoit l'appui de toute sa famille pour la poursuite du développement de ses aptitudes en gymnastique. « On dit à la blague que Léa ne sait pas marcher, elle sait seulement danser. Elle danse sans arrêt 24h sur 24h, la tête à l'envers », ricane son père.

Luc Champagne ayant lui-même eu une carrière considérable en judo, on comprend que leur famille en est une sportive. En effet, la sœur de Léa-Rose pratique l'équitation, alors que son frère fait du soccer et du judo.

La jeune gymnaste de Sainte-Ursule ne cache pas ses ambitions. Elle affirme simplement en conclusion : « mon objectif serait d'aller aux Olympiques ».



## Nouvelle ligue de dekhockey à Saint-Édouard

La Ligue de dekhockey de Saint-Édouard-de-Maskinongé (LDSE) mettra beaucoup d'emphasis sur le respect entre les joueurs et les arbitres.

(Photo via Facebook - Courtoisie JV Photographe)

JONATHAN COSSETTE

jcossette@icimedias.ca

**DEK HOCKEY.** Une toute nouvelle alternative s'ouvrira aux joueurs de la défunte Ligue de dekhockey de Louiseville alors qu'une nouvelle ligue s'implantera à Saint-Édouard-de-Maskinongé. Elle verra le jour dès le 5 mai, les dimanches soir.

En effet, déjà plusieurs équipes ont signalé leur intérêt, mais il reste encore des places à combler.

« La municipalité s'est munie d'un terrain de dekhockey l'été dernier et je me suis tout de suite dit qu'on pourrait faire quelque chose l'an prochain. J'ai fait les démarches avec la municipalité et on m'a donné le Go pour lancer le projet », confie d'emblée le co-organisateur, Jonathan Gagnon-Laroche, qui est accompagné de Vincent Lévesque.

Les joueurs - sans équipe précise - intéressés à rejoindre les rangs de la ligue peuvent aussi le faire puisqu'une équipe leur sera attribuée.

« On limite les joueurs avec les cotes. On monte nos équipes avec des joueurs de différentes cotes, mieux connu sous l'appellation de masse salariale. On a aussi décidé de limiter les meilleurs joueurs à H8 », explique M. Gagnon-Laroche.

« On vise huit équipes. Pour le moment, on a déjà quatre équipes de confirmées, ce qui a fait en sorte que je pouvais aller de l'avant avec la ligue. On aurait de la place pour encore quatre équipes et on cherche aussi des arbitres, des marqueurs et des commanditaires. »

Aspect très important à mentionner, la Ligue de dekhockey de Saint-Édouard-de-Maskinongé

(LDSE) mettra beaucoup d'emphasis sur le respect entre les joueurs et les arbitres.

« J'ai joué dans beaucoup de ligues déjà, et la Ligue de dekhockey de Louiseville mettait beaucoup d'emphasis sur le respect, à comparer d'autres ligues. On veut reproduire ce modèle-là », lance-t-il.

« J'ai joué à plusieurs endroits où les gens crient après les arbitres, par exemple, sans que la ligue réagisse. Nous, on veut vraiment mettre l'emphasis sur le respect entre les joueurs, l'organisation et les arbitres. On va être sévère sur les suspensions liées à ça! »

La LDSE sera membre de la North ball hockey players association (NBHPA). Pour avoir plus d'information sur les coûts et pour s'inscrire, contactez le [DekSaintEdouard@hotmail.com](mailto:DekSaintEdouard@hotmail.com) ou visitez le <https://ldse.ca/>.

# Latulippe



Du 13 au 24 mars 2024

# TAXES PAYÉES

sur un grand choix de produits, soldes inclus!

Des exceptions s'appliquent.

Consultez la circulaire complète



toonde

**Chandail polaire**

Pour femme. Tissu extensible. Poche kangourou. Noir ou bleu. N° M180882.

Détail sugg.: 79,95\$

**Solde 49,95\$**

taxes payées

Lim. 1 par client.

Rabais de plus de **35%**



Rabais de plus de **35%**



**Bottes de randonnée Ridge Flex WP**

Pour femme. Respirante et imperméable. N° M162774. Détail sugg.: 229,95\$

**Solde 149,95\$**

taxes payées

ROYAL ROBBINS

Rabais de plus de **35%**

**Pantalon Pathway**

Pour homme. Léger, sèche rapidement. Bleu. N° M184827. Détail sugg.: 109,95\$

**Solde 69,95\$**

taxes payées

Lim. 1 par client.



la Seigneurie du Triton

Valeur de **4132\$**

**Gagnez un séjour pour 4 à La Seigneurie du Triton**

[concours.latulippe.com](http://concours.latulippe.com)

PÉLERIN

**Matelas autogonflants**

Simple 2 po. N° M184368. Détail sugg.: 79,95\$

**Solde 49,95\$**

taxes payées

Simple 3 po. N° M184369. Détail sugg.: 99,95\$

**Solde 59,95\$**

taxes payées

Double 3 po. N° M184312. Détail sugg.: 149,95\$

**Solde 99,95\$**

taxes payées



MOUNTAIN HARD WEAR

**Sac de couchage Shasta -9**

Coupe momie. Pour homme. Bleu. N° M191083. Pour femme. Vert. N° M191084. Détail sugg.: 224,95\$

**Solde 159,95\$**

taxes payées



PÉLERIN

**Télémetre laser HD Faucon 1000**

Grossissement: 6x. N° M183024. Détail sugg.: 289,95\$

**Solde 179,95\$**

taxes payées



**100\$** de réduction

STEALTH CAM Digital Scouting Cameras

**Caméra de chasse Browline**

Photo: 18 Mp. Vidéo: 480p. N° M193357. Détail sugg.: 139,95\$

**Solde 59,95\$**

taxes payées

Rabais de plus de **55%**



Pelican

**80\$** de réduction

**Kayak récréatif Venture 10**

Long.: 10 pi  
Largeur: 28 po  
Poids: 36 lb  
Cap. max.: 275 lb  
N° M195572.

Détail sugg.: 499,95\$

**Solde 419,95\$**

taxes payées



Old Town CANOES X KAYAKS

Rabais de plus de **25%**

**Kayak récréatif Heron 9**

Long.: 9 pi 6 po  
Largeur: 28,5 po  
Poids: 37 lb  
Cap. max.: 300 lb  
N° M148507.

Détail sugg.: 849,95\$

**Solde 549,95\$**

taxes payées



PÉLERIN

**550\$** de réduction

**Kayak de pêche Barracuda 100 PDL**

Système à pédales. Long.: 10 pi 4 po  
Cap. max.: 470 lb  
N° M169276.

Détail sugg.: 2199,95\$

**Solde 1649,95\$**

taxes payées



Flambeau

Rabais de plus de **30%**



**Coffre rigide Zerust Max**

2 très grands compartiments et 20 compartiments personnalisables. N° M148712. Détail sugg.: 42,95\$

**Solde 29,95\$**

taxes payées

MINN KOTA

**Moteur électrique Endura Max 45**

Poussée: 45 lb.  
Tension: 12 V.  
Longueur de l'arbre: 36 po.  
N° M011968. Détail sugg.: 364,95\$

**Solde 314,95\$**

taxes payées



Lim. 1 par client.

**Nouveautés, démonstrations et experts en magasins!**

Consultez la programmation des activités au [latulippe.com](http://latulippe.com)

Latulippe

TROIS-RIVIÈRES - DISTRICT 55  
2100, rue des Grands-Marchés

QUÉBEC 637, rue Saint-Vallier Ouest  
LÉVIS 1228, rue de la Concorde



MEILLEUR PRIX GARANTI

**GAGNEZ la valeur de VOTRE ACHAT!**

À l'achat d'un moteur Minn Kota, d'un sonar Humminbird ou d'un downrigger Cannon, courez la chance de gagner la valeur de votre achat en carte cadeau!

Détails en magasin ou au [latulippe.com](http://latulippe.com)

HUMMINBIRD CANNON MINN KOTA