



ORCHESTRE SYMPHONIQUE  
DE MONTRÉAL

Saison  
23/24

Présenté par



Programme de concert  
Concerts du temps des fêtes

Présentateur de saison



# OSM. Mené par l'intensité.

# Complice de l'Orchestre symphonique de Montréal



hydro  
quebec  
.com

COMME  
MAESTRO



NOUS AUSSI  
ON EST BONS



AVEC UNE  
BAGUETTE



# VRAI PLAN FINANCIER

## QU'EST-CE QU'UN ORCHESTRE SYMPHONIQUE?

### vrai plan financier

Un ~~orchestre symphonique~~ est un ensemble composé de familles de placements d'instruments : les bois (flûte, clarinette), les cordes de stratégies fiscales (violon, violoncelle), les cuivres (trompette, tuba) de solutions de retraite et les percussions, que l'on organise pour exécuter de produits hypothécaires un projet de vie des œuvres musicales.

### produits

Au fil des siècles, différents instruments ont été combinés. Depuis l'époque de Mozart, les orchestres ont connu des changements spectaculaires : les compositeurs

### plans financiers

### planificateurs financiers

### et planificatrices financières

~~et compositrices~~ ont commencé à varier les combinaisons de produits d'instruments pour magnifier les pièces musicales. Les chefs

### la croissance financière

### conseillers et conseillères IG

### du plan financier

d'orchestre veillent à l'harmonie des instrumentistes, toujours en quête d'excellence.

Novembre

29 mer. 19 h 30 30 jeu. 19 h 30

Présentée par



# Bruno Pelletier: concert de Noël 20<sup>e</sup> anniversaire

## Bruno Pelletier: 20th Anniversary Christmas Concert

Orchestre symphonique de Montréal

Simon Leclerc, chef d'orchestre et adaptations symphoniques / conductor and orchestral adaptations

Bruno Pelletier, chanteur / singer

Concert sans entracte / Concert without intermission



Bruno Pelletier et l'OSM, 10 décembre 2003

Traduction / Translation : Le Trait juste | Graphisme / Graphics : IKO | Dépôt légal – Bibliothèque et Archives nationales du Québec, 2023

Cette représentation est rendue possible grâce au Plan de relance économique du milieu culturel du Gouvernement du Québec.  
This presentation is made possible thanks to the Gouvernement du Québec program Plan de relance économique du milieu culturel.





Issu des Petits Chanteurs du Mont-Royal, Simon Leclerc a suivi ses études au Conservatoire de musique de Montréal et s'est parallèlement plongé dans divers univers musicaux : de choriste-pop (Céline Dion) aux comédies musicales (*Gala*, *Les misérables*), il est rapidement devenu un arrangeur-compositeur très couru par des artistes du monde entier. Réalisateur de disques, compositeur de musique de film et de documentaire, il écrit également pour la télévision. Il a été responsable de nombreux concerts symphoniques autour de Mika, Cœur de Pirate, Bruno Pelletier, Isabelle Boulay, *Starmania*, *Notre-Dame de Paris*, Simple Plan, Rufus Wainright et Marie-Mai, pour ne nommer que ceux-là. En 2005, Simon Leclerc a dirigé la série de concerts symphoniques donnée par Charles Aznavour au Canada. Kent Nagano lui a commandé deux concertos : un pour animateur de radio et orchestre, et l'autre pour quatre bassons, contrebasson et orchestre. En 2020, il entreprend d'écrire une adaptation symphonique de l'œuvre complète du groupe Harmonium. Ce double CD se vendra à plus de 150 000 exemplaires. À 58 ans, Simon Leclerc imagine, tend l'oreille et garde le rythme.

---

A former member of Les Petits Chanteurs du Mont-Royal, Simon Leclerc studied at the Conservatoire de musique de Montréal while immersing himself in a variety of musical worlds, from pop chorister (with Céline Dion) to musicals (*Gala*, *Les misérables*). He almost immediately became a highly in-demand arranger and composer for artists the world over. A record producer and film and documentary composer, he also writes for television. He has numerous symphonic concerts to his credit featuring Mika, Cœur de Pirate, Bruno Pelletier, Isabelle Boulay, *Starmania*, *Notre-Dame de Paris*, Simple Plan, Rufus Wainright and Marie-Mai, to name only those. In 2005, Simon Leclerc conducted Charles Aznavour's symphonic concert series in Canada. Kent Nagano commissioned two concertos from him: one for radio host and orchestra, the other for four bassoons, contrabassoon and orchestra. In 2020, he began composing a symphonic adaptation of the group Harmonium's complete works, and the resulting double CD has sold over 150,000 copies. At 58, Simon Leclerc keeps on imagining, listening, and keeping the beat.

---

## Simon Leclerc

chef d'orchestre | conductor

Lauréat de plus d'une vingtaine de prix et distinctions, dont trois Félix dans la catégorie « Interprète masculin de l'année » au Gala de l'ADISQ, Bruno Pelletier mène une brillante carrière artistique d'un nomadisme certain. Éclectique et polyvalent, il compte sans conteste parmi les artistes les plus marquants de sa génération. Possédant un catalogue d'une quinzaine d'albums, en plus de nombreuses collaborations, dont plusieurs dans des comédies musicales (8 au total), il est devenu, au fil des années, un artiste aux multiples facettes du paysage Québécois. En 40 ans de carrière, Bruno Pelletier a cumulé de nombreux projets. Il a récemment lancé un nouvel album de compositions originales entièrement écrit par lui, associé à une biographie, et travaille au 25<sup>e</sup> anniversaire de son album phare *Miserere*, paru en 1997. Pour marquer le coup, un vinyle-anniversaire exclusif a été lancé et une imposante tournée de spectacles prendra son envol en 2024. Les projets ne manquent donc pas, pour ce passionné qui continue de tracer sa route avec ferveur et dévouement.

---

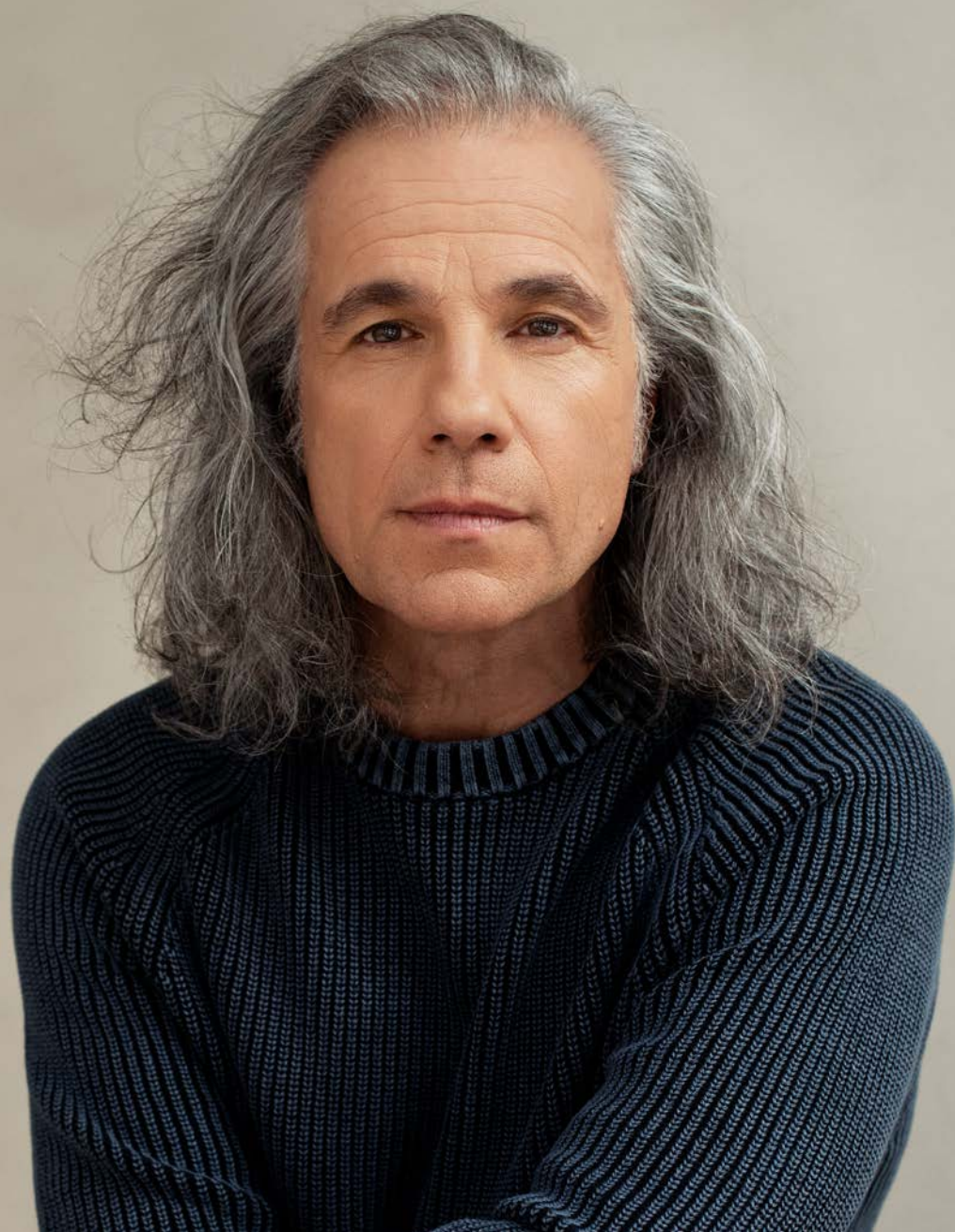
Winner of over twenty awards and distinctions including three Félix Awards for Best Male Vocalist of the Year at the ADISQ Gala, Bruno Pelletier leads a brilliant—and definitely nomadic—artistic career. Eclectic and versatile, he is undoubtedly one of the most outstanding artists of his generation. Pelletier's catalogue of recordings numbers some fifteen albums and numerous collaborations, including several musicals (8 in total), on the strength of which he has become a prominent and multifaceted figure on the Quebec cultural landscape. In a career spanning 40 years, Bruno has many projects behind him. He recently launched a new album of original compositions of which he is the sole author, along with his biography, and is working on marking the 25th anniversary of his landmark album *Miserere*, released in 1997; an exclusive anniversary vinyl record has been issued and a major live tour will begin in 2024. There will be no shortage of projects for this committed musician, who continues to chart his course with fervour and passion.

---

**Bruno  
Pelletier**  
chanteur | singer



En coulisse avec I R I S



Entrevue avec | Interview with  
**Bruno Pelletier**

---

Pourquoi avez-vous décidé d'interpréter des chansons de Noël et comment voyez-vous ce répertoire aujourd'hui?

Il y a 20 ans, ce n'était pas dans mes plans de faire un album et un spectacle de Noël. J'ai d'abord fait un spectacle de mes chansons, de mon répertoire populaire, avec Simon Leclerc et l'OSM. J'ai par la suite reçu une invitation de l'Orchestre qui m'a demandé si j'aimerais faire le prochain *show* de Noël. Je n'étais pas certain au départ. À l'époque, il existait un certain snobisme envers les artistes qui faisaient des spectacles et des chansons de Noël. Mais moi, je me suis réconcilié avec le concept, parce que je pense que si on propose de la musique de qualité, ce qui a été le cas avec l'OSM et Simon Leclerc aux arrangements, le résultat peut être incroyable. Présenter un tel spectacle à l'époque, dans l'ampleur de la basilique Notre-Dame, a donné une sonorité unique à ce moment musical qu'on a pu conserver sur disque, et qui traverse le temps et les époques. Je pense qu'il sera toujours d'actualité et pour moi et c'est un bonheur de retrouver le répertoire de Noël avec l'OSM.

Dans un même laps de temps, vous interpréterez des chansons de Noël avec l'OSM et quelques jours plus tard avec un quatuor piano-cordes. Quelles sont les différences dans la préparation et l'interprétation entre être accompagné par un orchestre versus un quatuor?

Ce qui change, c'est l'enrobage, mais ma façon de travailler reste la même. Je commence des mois à l'avance pour être bien préparé, pour entraîner ma voix. Je m'installe dans mon salon, je révise les chansons. Je n'ai pas le même bagage académique que les musiciens d'expérience de l'Orchestre, alors je dirais que je suis un artiste qui est assez rigoureux et précis, pour sentir en quelque sorte que je peux tenter d'atteindre un bon niveau pour être avec eux. C'est un privilège pour un chanteur qui vient du monde de la POP et je prends mes performances très au sérieux. La façon de chanter – l'appui et la technique vocale jumelée aux arrangements symphoniques – est différente avec des chansons classiques comme *Ave Maria* ou *Adeste fideles*, par exemple. Donc ça demande de l'exercice, du travail en amont.

Why did you decide to sing Christmas songs, and how do you feel about this repertoire today?

Twenty years ago, it wasn't in my plans to do a Christmas album and a show. I began by doing a concert of my songs, my pop repertoire, with Simon Leclerc and the OSM. Then I received an invitation from the orchestra, asking if I'd like to do their next Christmas concert. At first, I wasn't sure. Back then, there was a kind of snobbishness towards artists who did Christmas shows and songs. But I've made peace with the concept because I think that if you offer quality music—which was the case with the OSM and Simon Leclerc's arrangements—the result can be incredible. Putting on a show like that at the time, in the huge space that is the Basilique Notre-Dame, gave a unique resonance to the moment, which we were able to capture on CD, and which has stood the test of time. I think it will always be relevant, and for me I love coming back to the Christmas repertoire with the OSM.

In the same short timeframe, you'll be performing Christmas songs with the OSM, and then a few days later with a quartet featuring piano and strings. What are the differences in terms of preparation and performance when you're accompanied by an orchestra versus a quartet?

What changes is the packaging, but my way of working remains the same. I begin preparing months in advance to train my voice. I sit down in my living room and go over the songs. I don't have the same academic background as the experienced musicians of the orchestra, so I'd say I'm an artist who's pretty rigorous and precise, to feel in some way that I can try to reach a high enough level to be on stage with them, which is a privilege for a singer like me who comes from the pop world. I take my performances really seriously. The way I sing—the support and vocal technique combined with the orchestral arrangements—is different with classical songs like *Ave Maria* or *Adeste fideles*, for example. So, it takes a lot of practice, a lot of work beforehand.

---

Vous avez joué avec des orchestres symphoniques et des quatuors, dans des comédies musicales et de grosses productions. Dans quel univers vous sentez-vous le plus à l'aise?

Je trouve mon bonheur dans toutes les formations auxquelles je participe. Je suis un artiste curieux, qui a eu un parcours plutôt éclectique. Au début, peut-être que les gens avaient l'impression que je cherchais ma voie, mais aujourd'hui, c'est devenu une force. Monter sur scène avec l'OSM est toujours un moment de joie pour moi, au même titre que de retrouver mon band de rock ou de jouer une chanson piano-voix dans une salle intime. Pour les comédies musicales, je retrouve le plaisir du jeu, de la théâtralité. Donc je dirais que je n'ai pas de préférence particulière, je trouve mon compte dans toutes ces formules qui apportent des expériences différentes.

Quels sont les artistes ou les genres musicaux qui ont le plus influencé votre style musical au fil des ans?

Selon les différents secteurs dans lesquels je vais travailler, je ressens les diverses influences qui viennent de mon bagage musical. Par exemple, je fais souvent référence en entrevue, et ce depuis plus de 20 ans, à l'auteur-compositeur-interprète Peter Gabriel. Il m'a beaucoup inspiré, depuis que je l'ai découvert dans la formation Genesis. C'est un artiste qui m'a influencé tout au long de ma carrière. C'est aussi le cas pour des chanteurs comme Sting ou Gino Vannelli, qui ont marqué mon parcours vocal. Je me suis aussi beaucoup imprégné des comédies musicales et de leur univers. Je pense que c'est un amalgame de différentes influences qui sont en moi, et elles ressortent selon le médium d'interprétation que je choisis.

You've played with symphony orchestras, quartets, and musicals in major productions. Where do you feel most comfortable?

I find happiness in all the different situations I encounter. I'm a curious artist, with a rather eclectic background. At first, people might have thought I was trying to find my way, but now it's become a strength. Going on stage with the OSM is always a moment of joy for me, in the same way as reuniting with my rock band or playing a piano-voice duet in an intimate venue. With musicals, I rediscover the pleasure of acting and theatricality. So, I'd say I don't have any particular preference; I love being in all these situations that offer such a variety of experiences.

Which artists or musical genres have most influenced your style over the years?

Depending on the area I'm working in, I feel the various influences that come from my musical background. For example, I often refer to the singer-songwriter Peter Gabriel in interviews, and have done so for over 20 years. He's been a great inspiration for me, ever since I first heard him with Genesis. He has influenced me throughout my career. The same goes for singers like Sting and Gino Vannelli, who have left their mark on my vocal style. I've also immersed myself in musicals and their universe. I think it's an amalgam of different influences within me, and they come out depending on the situation I find myself in.

# I R I S

DEPUIS ✦ 1990



*Megan*, Chicoutimi  
PATIENTE DEPUIS 2014

*unique, tous ensemble.*

**BORÉALE** 



# FIÈRE PARTENAIRE DE L'OSM POUR LA SAISON 2023-2024



Décembre

14 jeu. 19 h 30 15 ven. 19 h 30 16 sam. 14 h 30 16 sam. 19 h 30 17 dim. 14 h 30

Présenté par



# Le secret de Polichignon

Orchestre symphonique de Montréal  
Kent Nagano, chef d'orchestre émérite de l'OSM  
Fred Pellerin, conteur  
James Box, trombone (Sandström)  
Olga Gross, piano (Chopin)

Conte présenté en français, sans entracte.



**Gustav Mahler** | 1860-1911 |

Symphonie n° 1 en ré majeur, « Titan » : I. Langsam, schleppend – Immer sehr gemächlich, extrait

**Modeste Moussorgski Alpin** | 1839-1881 |

*Tableaux d'une exposition* : X. La grande porte de Kiev

**Nikolaï Rimski-Korsakov** | 1844-1908 |

*Le conte du tsar Saltan* : « Le vol du bourdon », extrait

**Jan Sandström** | né en 1954 |

Concerto pour trombone, « Motorbike », extrait



**Camille Pépin** | née en 1990 |

*Les eaux célestes*, extrait

**Frédéric Chopin de Noël** | 1810-1849 |

Prélude en mi mineur, op. 28, n° 4 (arr. C. LaRosa)

**Maxime Goulet** | né en 1980 |

*Tournée du village*, première mondiale – Commande de l'OSM

**Franz Schubert** | 1797-1828 |

Symphonie n° 4 en do mineur, D. 417, « Tragique » : I. Adagio molto – Allegro vivace, extrait

**Maxime Goulet**

*Tressage à trois cheveux*, première mondiale – Commande de l'OSM

**Piotr Ilitch Tchaïkovski de Fond** | 1840-1893 |

Symphonie n° 6 en si mineur, op. 74, « Pathétique » : IV. Adagio lamentoso, extrait

**Franz Xaver Gruber** | 1787-1863 |

*Stille Nacht* [Sainte Nuit] (arr. H. Bégin)

**David Portelance** | né en 1970 |

*Au commencement du monde* (orch. H. Bégin)



*Un lutin malicieux a légèrement transformé le nom de trois compositeurs au programme. Saurez-vous repérer lesquels?*

Kent Nagano est acclamé comme un chef exceptionnel, tant à l'orchestre qu'à l'opéra. Il est directeur musical général de l'Opéra d'État de Hambourg et chef principal de l'Orchestre philharmonique d'État de Hambourg depuis septembre 2015. En outre, il est le directeur artistique des Wagner Readings, un projet qui propose une relecture de la tétralogie de Wagner dans une perspective d'exécution historique, en collaboration avec l'orchestre de chambre Concerto Köln et l'Orchestre du Festival de Dresde. Kent Nagano est mécène du Festival Herrenchiemsee et a été nommé chef honoraire de l'Orchestre symphonique allemand de Berlin (2006), puis de Concerto Köln (2019) et de l'OSM (2021).

Parmi les nombreux faits saillants de la période où Kent Nagano était directeur musical de l'OSM, soit de 2006 à 2020, mentionnons l'inauguration en septembre 2011 de la Maison symphonique de Montréal, la nouvelle salle de concert de l'Orchestre Ensemble, Nagano et l'OSM ont effectué maintes tournées au Canada – notamment dans le Nord du Québec – ainsi qu'à l'international : Japon, Corée du Sud, Europe (dont la dernière en 2019), Amérique latine et États-Unis. En juillet 2018, Kent Nagano a dirigé la *Passion selon saint Luc* de Krzysztof Penderecki avec l'OSM à l'occasion du concert inaugural du Festival de Salzbourg.

Parmi les enregistrements récents de maestro Nagano, citons un coffret de trois CD d'œuvres d'Olivier Messiaen (étiquette BR Klassik, 2021). Nagano a aussi publié son second ouvrage, *10 Lessons of my Life* (Berlin Verlag, 2021), un livre où il évoque dix rencontres personnelles desquelles il a tiré des leçons importantes, qui transcendent son parcours professionnel. En 2015, il avait publié *Erwarten Sie Wunder!* (Berlin Verlag), un appel passionné à la pertinence de la musique classique dans le monde actuel. Ce dernier ouvrage est également paru en anglais (*Expect the Unexpected*, McGill-Queen's University Press, 2019) et en français (*Sonnez, Merveilles*, Éditions du Boréal, 2015).

---

# Kent Nagano

chef d'orchestre émérite de l'OSM  
OSM conductor emeritus





Diplômé en littérature à l'Université du Québec à Trois-Rivières, fils de comptable agréé, il est devenu « conteur agréable par mégarde » après avoir été bercé par les histoires de sa grand-mère, de son voisin, Eugène, et de son père.

Les histoires de Fred Pellerin sont celles de son village : Saint-Élie-de-Caxton, petit village québécois de la Mauricie « où les lutins et les fées s'écrasent dans les pare-brises le soir ». Anecdotes, potins, rumeurs passent à la moulinette de Fred Pellerin pour en ressortir sous forme de contes pour adultes.

Fred Pellerin a plus de 3 300 représentations au sein de la francophonie mondiale avec déjà sept spectacles de contes derrière lui prenant chacun pour héros un illustre personnage de son village : *Dans mon village, il y a belle Lurette...* (2001), *Il faut prendre le taureau par les contes!* (2003), *Comme une odeur de muscles* (2005), *L'arracheuse de temps* (2008), *De peigne et de misère* (2012), *Un village en trois dés* (2017) et son tout dernier *La descente aux affaires* (2022).

En plus de cinq collaborations inédites avec l'Orchestre symphonique de Montréal, il a scénarisé trois de ses contes pour le cinéma : *Babine* sorti en salle en 2008, *Ésimésac* (2012) et *L'arracheuse de temps* (2021). Il est présentement à l'écriture de son quatrième scénario de film *De peigne et de misère*.

Fred Pellerin a également scénarisé deux séries documentaires de six épisodes *St-Élie-de-Légendes I et II* (2015 et 2017) et une série de quatre épisodes *Il était une forêt* (2023) toutes présentées à la télévision de la SRC. Il est aussi l'auteur et scénariste de deux séries de capsules audio présentées sur la plateforme Ohdio de la SRC : *T'as un village dans l'oreille* (I et II) diffusées en 2020 et 2021 ainsi que le dictionnaire vernaculaire *Le petit Pellerin* diffusé en 2022.

Conteur mais aussi chanteur, depuis 2009, c'est près de 400 000 albums solos vendus et de nombreux prix Félix reçus à chaque sortie d'album.

---

# Fred Pellerin

conteur

# Les notes

Après *La tuque en mousse de nombril* (2011), *Le bossu symphonique* (2013), *Il est né le divin enfin!* (2015), *Les jours de la semelle* (2018) et *La poste du paradis* (2021) Fred Pellerin, Kent Nagano et l'OSM sont à nouveau réunis dans le conte symphonique *Le secret de Polichignon*. Cette fois, le célèbre conteur a jugé qu'il était temps pour le personnage de Méo Bellemare d'avoir son histoire racontée sur les planches de la Maison symphonique. Il faut dire que sa présence à Saint-Elie-de-Caxton fut tout sauf banale.

Méo était le meilleur (et le seul) barbier du village, à qui une clientèle de tout poil confiait cheveux, barbes... et confidences! Témoin privilégié de la vie secrète de Saint-Elie, il fut bien forcé de mesurer l'usage qu'il faisait de la parole et des silences, ainsi que des précieuses informations qu'on lui confiait. À travers ce conte, nous apprendrons à mieux connaître un Méo écheveleur et philosophe, apiculteur et amoureux, qui se fit même sauveur de l'humanité par un soir de Noël.

---

*Le conte est cet art de la scène qui survit à la panne d'électricité.*

— Mike Burns

---

Loin d'être étranger à la musique classique, l'univers du conte a inspiré bien des compositeurs. Pensons à Prokofiev (*Pierre et le loup*), à Offenbach (*Les contes d'Hoffmann*), à Humperdinck (*Hänsel et Gretel*) ou encore à Rimski-Korsakov (*Les mille et une nuits*), qui ont tous puisé dans ce style littéraire afin d'ajouter au pouvoir évocateur de leurs œuvres musicales. Mais si le conte a souvent côtoyé l'orchestre symphonique, il en va autrement du conteur.

En effet, bien que l'OSM et Fred Pellerin en aient fait une tradition, la cohabitation sur scène entre un orchestre et un conteur est pour le moins inusitée. La littérature orale est un art populaire qui se pratique d'ordinaire dans des lieux modestes devant un auditoire à la langue et aux références similaires, puisant dans un répertoire majoritairement anonyme et dont la valeur se situe dans la mouvance et l'adaptation qu'en fait le conteur. De son côté, la musique symphonique dite « sérieuse » nécessite des installations grandioses, possède un langage universel, et doit notamment le succès de ses interprétations à une rigoureuse fidélité envers la partition originale.

Heureusement, les différences à la base de ces deux arts sont ici enjambées par le conteur dont le métier a toujours été de s'adapter à son époque, son environnement et son public.

Il y a quelques décennies, la présence d'un conteur sur une grande scène de spectacle était impensable, la pratique du conte étant longtemps restée cantonnée aux rassemblements en milieu rural. Les conteurs avaient notamment comme mandat de réchauffer le cœur des villageois réunis lors des longues veillées d'hiver ou de ramener un peu d'imaginaire dans la vie difficile des travailleurs éloignés de leur foyer, tels les bûcherons et les soldats. L'avènement des technologies et le développement des grands centres urbains ont toutefois refroidi la popularité de cette littérature orale, qui connut au tournant du XX<sup>e</sup> siècle des heures moins fastes. Heureusement, les années 1980 marquèrent un renouveau de la pratique du conte alors que s'organisèrent festivals, tables rondes et ateliers qui lui étaient consacrés.

© Gabriel Paquin-Buki

# — Les notes

---

*Le conte est un art qui [...] ne peut être maîtrisé qu'au prix d'un sérieux apprentissage. L'apparente facilité verbale du conteur est aussi trompeuse que le naturel de la phrase musicale d'un instrumentiste : la simplicité d'exécution, le brio sont le résultat d'une technique consommée. De même, l'élaboration d'un conte selon les règles n'est pas plus à la portée du premier venu que la composition d'une fugue régulière.*

— Catherine Velay-Vallantin

---

*Il est né le divin enfin! (2015)*



---

# Le saviez-vous?

C'est Gilles Vigneault qui a initié Kent Nagano aux légendes et au folklore québécois, lors d'une rencontre à la cabane à sucre. Depuis, en plus de Fred Pellerin, la Maison symphonique a accueilli Bryan Perro, Boucar Diouf, Michel Tremblay et Laurent Paquin pour ses célébrations du temps des fêtes.

Le mot « Noël » vient de la locution latine « natalis dies », qui signifie « jour de naissance de Dieu ». Au fil des siècles, « natalis » est devenu « natalem », puis « natale », « natal » et éventuellement « Nael ». C'est au Moyen Âge que serait apparu le « Noël » que l'on connaît. Qui sait si dans 1000 ans, le mot ne sera pas devenu « Nutella »?

Quelques mots de Fred Pellerin : « À la première rencontre entre mes contes et la symphonie, je me demandais bien si ces deux patentes si éloignées dans la forme allaient pouvoir s'arrimer véritablement. [...] Nos contes symphoniques comptent, je crois, parmi ces bons coups qui auront permis au public de rencontrer l'orchestre sans s'enfarger dans les fleurs du tapis. [...] La rencontre artistique est riche : mes petits contes modestes se trouvent anoblis par les habits orchestraux. »

L'un des grands classiques du temps des fêtes de l'OSM est certainement le *Messie* de Handel. Depuis la première fois où elle a été

jouée dans son intégralité par l'Orchestre (dirigé par Josef Krips), l'œuvre a été interprétée près de 100 fois par près de 30 chefs et 125 solistes différents. L'une de ses interprétations marquantes est certainement celle présentée au Forum en 1970, alors que le ténor Léopold Simoneau et la soprano Pierrette Alarie y faisaient leurs adieux à la scène devant 14 000 spectateurs (la Maison symphonique compte 2100 places).

Bien qu'on ne sache pas à quelle date soit réellement né Jésus, sa naissance est célébrée le 25 décembre, depuis le IV<sup>e</sup> siècle (après J.-C.). Cette date fut choisie notamment pour supplanter des rites païens qui avaient lieu à la même période de l'année, comme les saturnales, ces fêtes romaines honorant le dieu Saturne au solstice d'hiver.

L'œuvre *Sainte nuit* de Gruber, entendue dans ce concert, est devenue un classique du temps des fêtes. Plusieurs compositeurs se sont inspirés de ces célébrations pour fleurir leur catalogue. On peut penser aux *Oratorios de Noël* de Bach et de Saint-Saëns, à *Ceremony of Carols* de Britten, aux *Quatre motets pour le temps de Noël* de Poulenc, à *La nativité du Seigneur* de Messiaen, et bien sûr à *Casse-Noisette* de Tchaïkovski, pour ne nommer que ceux-là.

« Noël », à l'envers, donne « Léon ».



POWER CORPORATION  
DU CANADA

---

Investis dans nos communautés,  
au cœur du changement.

Décembre

19 mar. 19 h 30

Présenté par



# L'enfance du Christ de Berlioz dirigée par Hervé Niquet Berlioz's L'enfance du Christ Conducted by Hervé Niquet

Orchestre symphonique de Montréal

Hervé Niquet, chef d'orchestre / conductor

Un récitant / A narrator : Cyrille Dubois, ténor

Marie : Julie Boulianne, mezzo-soprano

Joseph : Gordon Bintner, baryton-basse

Hérode : Robert Gleadow, baryton-basse

Un père de famille / Father of the Family : Tomislav Lavoie, basse

Polydorus : Geoffroy Salvas, baryton

Un centurion : Joé Lampron-Dandonneau, ténor

Chœur de l'OSM

Andrew Megill, chef de chœur / chorusmaster

Le poste de chef de chœur est généreusement parrainé par Mme Ann Birks, en mémoire de Barrie Drummond Birks.  
The Chorus master chair is generously sponsored by Mrs. Ann Birks, in loving memory of Barrie Drummond Birks.

Hector Berlioz | 1803-1869 |

L'enfance du Christ (The Childhood of Christ),

Trilogie sacrée / Sacred Trilogy, H 130, op. 25 (95 min)

- I. Le songe d'Hérode (Herod's Dream)
- II. La fuite en Égypte (The Flight to Egypt)
- III. L'arrivée à Saïs (The Arrival at Saïs)



Toujours à l'écoute de son public et afin de bonifier l'expérience en salle, l'OSM a choisi d'offrir à nouveau des programmes imprimés.

Leur conception s'inscrit dans une démarche écoresponsable, avec un nombre de pages réduit ainsi que l'utilisation de papier mixte qui satisfait aux normes environnementales.

Traduction / Translation: Le Trait juste | Graphisme / Graphics: IKO | Dépôt légal – Bibliothèque et Archives nationales du Québec, 2023

Cette représentation est rendue possible grâce au Plan de relance économique du milieu culturel du Gouvernement du Québec.  
This presentation is made possible thanks to the Gouvernement du Québec program Plan de relance économique du milieu culturel.

Québec



Claveciniste, organiste, pianiste, chanteur, compositeur, chef de chœur et chef d'orchestre, Hervé Niquet est l'une des personnalités musicales les plus inventives de ces dernières années, reconnu comme un spécialiste éminent du répertoire français de l'ère baroque à Debussy.

Il crée Le Concert Spirituel en 1987, avec pour ambition de faire revivre le grand motet français. En 35 ans, la formation s'est imposée comme une référence dans l'interprétation du répertoire baroque, redécouvrant œuvres connues et inconnues françaises, anglaises ou italiennes. Postulant qu'il n'y a qu'une musique française sans rupture tout au long des siècles, il dirige les grands orchestres internationaux avec lesquels il explore les répertoires des XIX<sup>e</sup> et début du XX<sup>e</sup> siècles.

Sa démarche comprend aussi une grande implication pédagogique. Transmettre le fruit de son travail sur l'interprétation, les conventions de l'époque et les dernières découvertes musicologiques, mais également sur les réalités et les exigences du métier de musicien, est pour lui essentiel.

---

Hervé Niquet figures among the most inventive musical personalities of our time. A harpsichordist, organist, pianist, singer, composer, choirmaster and conductor, he is particularly renowned as an eminent specialist of the French repertoire from the Baroque era to Debussy.

Niquet founded the present-day Le Concert Spirituel in 1987 for the purposes of reviving the French *grand motet*. Over the past 35 years, this ensemble has grown to embody the benchmark for performing the Baroque repertoire, and has rediscovered and performed works, known or unknown in their time, from France, England and Italy. From his perspective of a single, unbroken line of French music throughout the centuries, Niquet conducts major international orchestras, exploring repertoires of the 19th and early 20th centuries.

Niquet's approach features a strong commitment to teaching and to passing on the results of his work on interpretation, period performance practice and the latest musicological discoveries. Along with his knowledge of the realities and demands of the musician's craft, conveying this legacy is essential to him.

---

# Hervé Niquet

chef d'orchestre | conductor

Diplômé du CNSM de Paris, Cyrille Dubois fait ses premières armes à l'Atelier Lyrique de l'Opéra de Paris. Considéré comme l'un des meilleurs ténors de sa génération, il explore un large spectre du répertoire de la musique Baroque à la musique contemporaine en passant par Mozart ou l'Opéra-comique français, et ce, dans les plus grandes salles d'Europe. Sa grande passion reste le lied et la mélodie, notamment avec le pianiste Tristan Raës. Sa discographie comprend entre autres *So Romantique!*, *O lieb!* (lieder de Liszt), *Jouissons de nos beaux ans*, les *Canticles* de Britten et la grande intégrale Fauré.

A graduate of the Conservatoire National Supérieur de Musique (CSNM) in Paris, Cyrille Dubois began his career with the Atelier Lyrique de l'Opéra de Paris. Considered one of the finest tenors of his generation, he explores a broad spectrum of the opera repertoire, from Baroque to contemporary music, Mozart and French Opéra comique, performing in Europe's greatest concert halls. His foremost passion remains the lied and mélodie, which he performs notably with pianist Tristan Raës. His discography includes *So Romantique!*, *O lieb!* (lieder by Liszt), *Jouissons de nos beaux ans*, Britten's *Canticles*, and the complete art songs of Fauré.

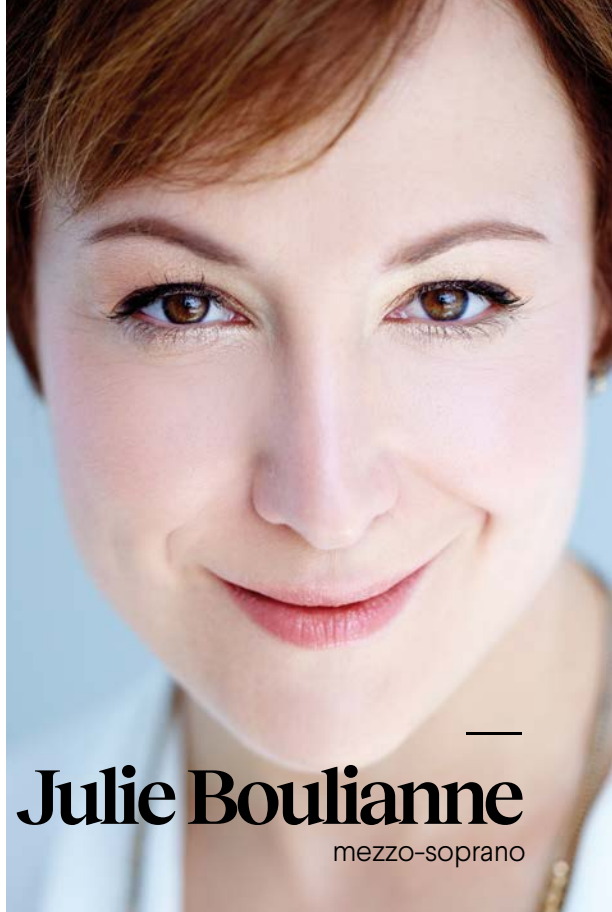
La mezzo-soprano canadienne-française Julie Boulianne est reconnue pour son agilité vocale, sa puissance expressive et son timbre riche et profond. Berlioz, Mozart et Rossini sont ses compositeurs de prédilection. Au cours de la saison 2023-2024, elle sera de retour à l'Opéra d'État de Vienne, au Theater an der Wien, à l'Opéra royal de Wallonie (Liège) et à l'Opéra national de Lorraine. En concert, elle chantera la *Messe en ut* de Mozart, avec l'Orchestre philharmonique de Strasbourg, les *Requiem* de Fauré et Durufié avec Les Violons du Roy, la *Symphonie n° 3* de Mahler, avec l'Opéra de Seattle, et le *Poème de l'amour et de la mer* de Chausson avec l'Orchestre Gulbenkian de Lisbonne.

French-Canadian mezzo-soprano Julie Boulianne is acclaimed for the vocal agility and expressive power of her dark-hued tone, focusing on the works of Berlioz, Mozart, and Rossini. In the 23/24 season, she will return to the Wiener Staatsoper, the Theater an der Wien, the Opéra Royal Wallonie-Liège, and the Opéra national de Lorraine. In concert, she will sing Mozart's Mass in C with the Orchestre Philharmonique de Strasbourg, the Requiems of Fauré and Durufié with Les violons du Roy, Mahler's Symphony no. 3 with Seattle Opera, and Chausson's *Poème de l'amour et de la mer* with the Gulbenkian Orchestra in Lisbon.

© Julien Faugère



Cyrille Dubois  
ténor



Julie Boulianne  
mezzo-soprano



---

# Gordon Bintner

baryton-basse

Au cours de six saisons passées dans la troupe de l'Opéra de Francfort, le baryton-basse canadien Gordon Bintner cumule un répertoire impressionnant de rôles variés. Récemment, il fait ses débuts à l'Opéra national de Paris en y chantant le rôle de Junior dans *A Quiet Place* de Bernstein sous la direction de Kent Nagano; au Royal Opera House, Covent Garden pour Guglielmo dans *Così fan tutte*, dirigé par Julia Jones; au San Francisco Opera dans la production classique d'*Eugene Onegin* de Robert Carsen; et à l'Opéra de Lyon dans le rôle-titre de *Le Nozze di Figaro*, dirigé par Alexandre Bloch.

Auparavant membre de l'Ensemble Studio de la Canadian Opera Company, Gordon Bintner y chante ensuite les rôles de Papageno dans *Die Zauberflöte* et du Conte Almaviva dans *Le Nozze di Figaro*, dirigé par Harry Bicket. C'est d'ailleurs également au COC qu'il chante pour la première fois les rôles d'Eugene Onegin et de Belcore dans *l'Elisir d'amore*. Il se produit aussi au Festival de Salzbourg dans les rôles d'Astolfo dans *Lucrezia Borgia*, dirigé par Marco Armiliato; de Phorbas dans *Cœdipe* d'Enesco, dirigé par Ingo Metzmacher; et de Herald dans *Otello*, dirigé par Christian Thielemann.

---

Canadian bass-baritone Gordon Bintner amassed a broad and impressive operatic repertoire across six seasons as a member of Oper Frankfurt's ensemble. He has recently made notable debuts at Opéra National de Paris as Junior in Bernstein's *A Quiet Place* under Kent Nagano, at Royal Opera House, Covent Garden as Guglielmo in *Così fan tutte* conducted by Julia Jones, at San Francisco Opera in Robert Carsen's classic production of *Eugene Onegin* and at Opéra national de Lyon in the title role of *Le Nozze di Figaro* under Alexandre Bloch.

Bintner is a former member of the Canadian Opera Company Ensemble Studio and has returned as a regular guest to that stage as Papageno in *Die Zauberflöte*, as Count Almaviva in *Le nozze di Figaro*, conducted by Harry Bicket, and in his role debut as both Eugene Onegin and Belcore in *L'Elisir d'amore*. He has also performed at Salzburg Festival as Astolfo in *Lucrezia Borgia*, conducted by Marco Armiliato, as Phorbas in Enescu's *Oedipe* under Ingo Metzmacher and as the Herald in *Otello* under Christian Thielemann.

Depuis qu'il a été diplômé du Young Artists Programme de la Royal Opera House (Royaume-Uni), le baryton-basse canadien Robert Gleadow continue de se faire remarquer sur la scène internationale. Remarqué dans le rôle de Talbot, dans *Maria Stuarda* de Donizetti, au Grand opéra de Houston, on l'a encensé pour « sa conviction et son authenticité » et pour « sa basse retentissante [qui] résonnait comme une explosion sonore ». Cette saison, Robert sera de retour à l'Opéra royal de Versailles dans le rôle-titre de *Don Giovanni*. Il jouera Guglielmo dans *Così Fan Tutte* à l'Opéra de Lausanne et incarnera Figaro à l'Opéra de Marseille. On peut entendre Gleadow dans le rôle de Lorenzo, dans l'enregistrement de *Roméo et Juliette* avec Anna Netrebko, sur étiquette Deutsche Grammophon.

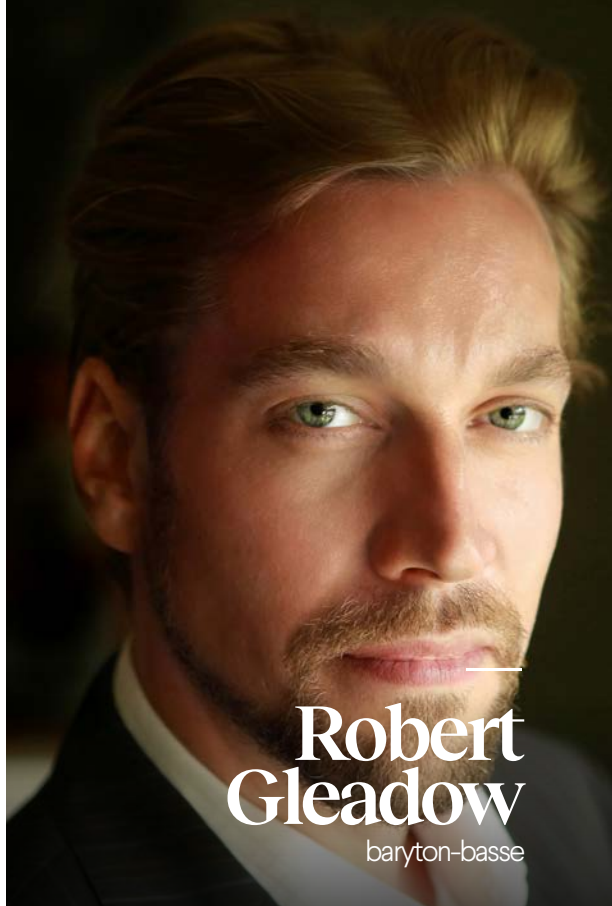
---

Since graduating from the Young Artists Programme of the Royal Opera House (UK), Canadian bass-baritone Robert Gleadow continues to make his mark on stages around the world. His performances at the Houston Grand Opera as Talbot in Donizetti's *Maria Stuarda* were lauded for "never lacking conviction or genuine concern" and for "his plangent bass [that] rang out with a sonic boom." This season, the title role in *Don Giovanni*. He will perform as Guglielmo in *Così Fan Tutte* at Opera de Lausanne and portray Figaro at Opera de Marseille. Gleadow can be heard as Lorenzo in *Capuleti e Montecchi* with Anna Netrebko, recorded for Deutsche Grammophon.

Tomislav Lavoie a terminé des études en violon au Conservatoire de musique de Montréal avant d'être engagé par plusieurs orchestres symphoniques de renom, dont l'Orchestre symphonique de Québec. Amené à remplacer au pied levé un chanteur dans le rôle de Masetto (*Don Giovanni*), il décide de travailler sa voix à l'Université de Montréal, avant de recevoir le soutien de la Fondation Cédric Ferguson ainsi que de Jeunesses Musicales Canada. Reconnu pour sa « voix puissante » et sa « présence scénique » (*L'opéra*), il s'est notamment produit à Amsterdam, Paris, Lyon, Cologne, Genève, Valencia, Reykjavik, Innsbruck et Potsdam.

---

Tomislav Lavoie completed violin studies at the Conservatoire de musique de Montréal before joining several renowned symphony orchestras, including the Orchestre symphonique de Québec. After being asked at short notice to replace a singer in the role of Masetto (*Don Giovanni*), he decided to pursue voice studies at the Université de Montréal, subsequently receiving support from the Fondation Cédric Ferguson and Jeunesses Musicales Canada. Known for his "powerful voice" and "great stage presence" (*L'opéra*), he has performed in Amsterdam, Paris, Lyon, Cologne, Geneva, Valencia, Reykjavik, Innsbruck and Potsdam.



Robert  
Gleadow  
baryton-basse



Tomislav  
Lavoie  
basse



---

# Geoffroy Salvas

baryton



---

# Joé Lampron-Dandonneau

ténor

Le baryton Geoffroy Salvas a étudié avec Gabrielle Lavigne et Aline Kutan au Conservatoire de musique de Montréal, avant de faire partie des artistes en résidence de l'Atelier lyrique de l'Opéra de Montréal. Il a remporté le Premier prix opérette du Concours international de chant de Marseille en 2017 et a été finaliste du New England Metropolitan Opera National Council Auditions en 2019. Ses nombreuses collaborations avec des ensembles prestigieux tel que l'Opéra de Montréal, l'OSM, l'Opéra de Québec ou le Pacific Opera Victoria lui ont permis d'acquérir une solide expérience scénique.

—

Baritone Geoffroy Salvas studied with Gabrielle Lavigne and Aline Kutan at the Conservatoire de musique de Montréal before joining the Atelier Lyrique at the Opera of Montreal for two seasons. He was awarded First Prize at the Concours international de chant de Marseille (Operetta category) in 2017, and was a New England Finalist in the Metropolitan Opera National Council Auditions in 2019. His many collaborations with prestigious ensembles such as the Opéra de Montréal, OSM, Opéra de Québec and Pacific Opera Victoria enabled him to acquire a well-rounded stage experience.

© Bonneville Brécœur

Natif de Richmond (Qc), le ténor Joé Lampron-Dandonneau s'est rapidement démarqué durant son parcours universitaire. Après un baccalauréat à l'Université de Montréal et une maîtrise en interprétation vocale à l'Université de Victoria, il a complété ses études en chant à l'Université McGill. Il y a obtenu le Graduate Diploma en interprétation vocale dans la classe de la soprano Dominique Labelle et a eu l'immense privilège d'être finaliste au prestigieux Prix d'art vocal Wirth 2019-2020. Depuis la fin de ses études, Joé a eu l'occasion de travailler avec de nombreux chœurs professionnels, dont la Chapelle de Québec, et continue à se développer comme artiste de musique de chambre.

—

A native of Richmond (Qc), tenor Joé Lampron-Dandonneau quickly made a name for himself during his university years. After earning a bachelor's degree from the Université de Montréal and a master's degree in vocal performance from the University of Victoria, he completed his vocal studies at McGill University, earning the Graduate Diploma in Vocal Performance in the class of soprano Dominique Labelle, and where he had the immense privilege of being a finalist in the prestigious 2019-2020 Wirth Vocal Arts Award. Since his graduation, Joé has had the opportunity to work with numerous professional choirs, including La Chapelle de Québec. He continues to make strides as a chamber music artist.

© Félix Lampron-Dandonneau

---

# Chœur de l'OSM | OSM Chorus

## Sopranos

Béatrice Baillargeon  
Nadya Blanchette  
Julie Ekker  
Gerda Findeisen  
Meghan Fleet  
Sarah Halmarson  
Audrey Larose Zicat  
Kimberley Lynch  
Stephanie Manias  
Kripa Nageshwar  
Frédéricka  
Petit-Homme  
Kathleen Radke  
Ellen Wieser

## Altos

Alexandra Asher  
Sarah Bissonnette  
Cristine  
Cimon-Fortier  
Marianne Cloutier  
Ghislaine  
Deschambault  
Elizabeth Ekholm  
Béatrice Stoklas  
Amelia Keenan  
Josée Lalonde  
Isabelle Ricard  
Lucie Roy  
Leah Weitzner

## Ténors

Michel Léonard  
Mathieu Abel  
Jean-Sébastien  
Allaire  
Bernard Cayouette  
John Guzik  
Michael Lockley  
Michel Raymond  
Dwain Richardson  
Michiel Schrey  
Ryan Doyle Valdes

## Basses

Normand Richard  
Matthew Adam  
David Benson  
Alasdair Campbell  
David Cronkite  
Alain Duguay  
John Giffen  
François-Nicolas  
Guértin  
John Johnston  
Andrew Maruzzella  
Guillaume St-Cyr  
Clermont Tremblay

## Anges

Myriane Bourgeois – Caroline Godebert – Nadine Guertin – Emie Leclerc – Emily Peterson

Pierre McLean, pianiste-répétiteur / rehearsal pianist



Andrew Megill est l'un des plus grands chefs de chœur de sa génération. Son répertoire, exceptionnellement vaste, s'étend de la musique ancienne à la musique contemporaine. Il a préparé des chœurs pour l'American Symphony, le Cleveland Orchestra, l'Orchestre philharmonique de Dresde, le National Symphony et le New York Philharmonic, en plus d'avoir collaboré avec des chefs d'orchestre tels Pierre Boulez, Charles Dutoit, Rafael Frühbeck de Burgos, Alan Gilbert, Kurt Masur et Kent Nagano. Directeur des activités chorales à l'Université de l'Illinois, il est aussi chef associé et directeur des programmes choraux au Carmel Bach Festival, en plus d'être directeur artistique de l'ensemble Fuma Sacra. Il a enseigné au Westminster Choir College et a été chef invité au Yale Institute of Sacred Music. On peut entendre le résultat de son travail sur les ondes de la Public Radio International et de la BBC, ainsi que sur plusieurs enregistrements consacrés à des œuvres variées, comme *Psalm* de Magnussen (Albany Records), les messes de Haydn (Naxos) ou les compositions de Caleb Burhans (Cantaloupe).

—

Andrew Megill is recognized as one of the leading choral conductors of his generation, known for his unusually wide-ranging repertoire, extending from early music to newly composed works. He has prepared choruses for the American Symphony, the Cleveland Orchestra, the Dresden Philharmonic, the National Symphony, and the New York Philharmonic, and he has worked with conductors such as Pierre Boulez, Charles Dutoit, Rafael Frühbeck de Burgos, Alan Gilbert, Kurt Masur, and Kent Nagano. He is Director of Choral Activities at the University of Illinois and serves as Associate Conductor and Director of Choral Activities of the Carmel Bach Festival, as well as Artistic Director of the ensemble Fuma Sacra. He taught at Westminster Choir College and has been a Guest Conductor for the Yale Institute of Sacred Music. Broadcast by Public Radio International and the BBC, his work can be heard on numerous recordings, including those of Magnussen's *Psalm* (Albany Records), Haydn's Masses (Naxos), and works by Caleb Burhans (Cantaloupe).

---

## Andrew Megill

chef de chœur | chorumaster

*Le poste de chef de chœur est généreusement parrainé par Mme Ann Birks, en mémoire de Barrie Drummond Birks. / The Chorusmaster chair is generously sponsored by Mrs. Ann Birks, in loving memory of Barrie Drummond Birks.*

# Les notes

## Hector Berlioz

Né le 11 décembre 1803 à La Côte-Saint-André, France – Mort le 8 mars 1869 à Paris, France

Born on December 11, 1803, in La Côte-Saint-André, France – Died on March 8, 1869, in Paris, France

*L'enfance du Christ* (The Childhood of Christ), Triologie sacrée / Sacred Trilogy, H 130, op. 25

Première fois à l'OSM : 19 décembre 1972, dir. Pierre Dervaux

First performance by the OSM: December 19, 1972, cond. Pierre Dervaux

En ce mois de décembre 2023, nous célébrons très exactement le 220<sup>e</sup> anniversaire de naissance de Berlioz. Prolifique dans le genre de la musique dramatique au XIX<sup>e</sup> siècle, ce compositeur français nous a légué plusieurs œuvres d'envergure pour voix, orchestre et chœurs avec notamment trois opéras (*Benvenuto Cellini*, *Les Troyens* ainsi que *Béatrice et Bénédict*), une « légende dramatique » (*La damnation de Faust*) et un oratorio qui comporte également des scènes de dialogues et des envolées lyriques caractéristiques d'un opéra : *L'enfance du Christ*, op. 25, présenté comme une « trilogie sacrée » par son auteur.

Après un *Requiem*, en 1837, et un *Te Deum*, en 1849, Berlioz consacre pour la troisième fois une de ses œuvres majeures à un sujet biblique. Il y raconte trois épisodes rapprochés de l'enfance de Jésus, dont la fuite en Égypte avec sa mère Marie et son père Joseph pour échapper au massacre des nouveau-nés décrété par Hérode. Cet épisode célèbre, abondamment couvert dans les évangiles, constitue la partie centrale de l'œuvre et, chronologiquement, la première à être composée par Berlioz.

Dans l'un de ses récits autobiographiques, *Grotesques de la musique*, le compositeur fait remonter la genèse de *L'enfance du Christ* à octobre 1850. Les premières notes lui viennent au cours d'une soirée chez l'architecte Pierre Duc. Il improvise un morceau pour orgue en style ancien qui lui sert rapidement de matériau à un chœur intitulé *Adieu des bergers à la Sainte-Famille*, en référence au départ de la Judée. Berlioz attribue ce morceau à un compositeur inventé de toutes pièces, Pierre Ducre, maître de musique à la Sainte-Chapelle de Paris au XVII<sup>e</sup> siècle et dont le nom est calqué sur celui de son ami. Quelques jours plus tard, il y ajoute deux autres morceaux, *Le repos de la Sainte Famille*, pour ténor et orchestre, ainsi qu'une ouverture dans le même style antique.

December 2023 marks the 220th anniversary of Berlioz's birth month. This 19th-century French composer, known for his affinity for dramatic musical genres, produced several major works for vocal soloists, orchestra, and choirs, including three operas (*Benvenuto Cellini*, *Les Troyens*, and *Béatrice et Bénédict*), a "dramatic legend" (*La damnation de Faust*), and an oratorio whose dialogue scenes and lyric expression are operatic in nature: *L'enfance du Christ* (The Childhood of Christ), op. 25. Berlioz himself defined the latter work as a "sacred trilogy."

Having composed a Requiem in 1837 and a *Te Deum* in 1849, *L'enfance du Christ* is Berlioz's third important work of a biblical character. It depicts three successive episodes in Jesus' childhood, including the Flight Into Egypt with his parents Mary and Joseph to escape King Herod's decree to massacre all infants in his realm, a grim event extensively chronicled in the Gospels. This episode in Berlioz's work was chronologically the first written but ended up forming its central section.

In an autobiographical narrative titled *Les grotesques de la musique* ("A Musical Madhouse," per one English translation), Berlioz dates the origin of *L'enfance du Christ* to October 1850. It was first inspired by an evening with the architect Pierre Duc where he improvised a piece for organ in the *stile antico*. Baroque-sounding, the piece would soon serve as material for a chorus, *Adieu des bergers à la Sainte-Famille* (The Shepherds' Farewell to the Holy Family), referring to the Departure from Judea. Berlioz proceeded to attribute this piece to a purely fictitious composer, Pierre Ducre, whose name was clearly modelled after Pierre Duc's but designated a bogus 17th-century *maître de chapelle* of the Sainte-Chapelle in Paris. A few days later, two more pieces by this imaginary kapellmeister surfaced: *Le repos de la Sainte Famille* for tenor and orchestra, and an overture in the same *antico* style.

# Les notes

Il opte pour une écriture fuguée, où diverses sections d'instruments reprennent successivement le même thème. La mélodie utilisée s'apparente à un plain-chant issu du Moyen-Âge dont le langage est volontairement archaïque comparativement à celui, plus étoffé, de la musique romantique.

Deux ans plus tard, Berlioz dévoile la supercherie. Il regroupe les trois pièces préexistantes en un seul ouvrage avec le titre suivant : *La fuite en Égypte. Fragments d'un Mystère en style ancien... attribué à Pierre Ducré, Maître de Chapelle imaginaire, et composé par Hector Berlioz*. Ses proches, qui avaient déjà pu assister à l'une des auditions partielles, l'incitent à composer deux autres parties. Le tout est complété au courant de l'année 1854 : d'abord, la conclusion du récit avec *L'arrivée à Saïs*, puis *Le songe d'Hérode*, qui figurera en premier.

Here, Berlioz opts for fugal writing, various instrumental sections successively taking up the same theme. The melody employed resembles medieval plainchant, deliberately archaic, avoiding the robust and sweeping discourse of Romantic music.

Berlioz revealed the hoax two years later. He grouped the three pieces together as a single work under the title *La fuite en Égypte. Fragments d'un Mystère en style ancien... attribué à Pierre Ducré, Maître de Chapelle imaginaire, et composé par Hector Berlioz* (*The Flight Into Egypt, Fragments of a Mystère in the stile antico, and composed by Hector Berlioz*). After hearing it, his friends urged him to compose the two other parts, and *L'enfance du Christ* was completed during the year 1854. Berlioz began with the last part, *L'arrivée à Saïs* (*The Arrival at Saïs*), then composed the first part, *Le songe d'Hérode* (*Herod's Dream*).

Alexandre-Gabriel Decamps, *Fuite en Égypte*, aquarelle, 1850, Brooklyn Museum



Créée intégralement le 10 décembre 1854 à la salle Herz (Paris) sous la direction du compositeur, l'œuvre remporte un succès immédiat, non seulement par ses contours opératiques et son pastiche de musique médiévale, mais aussi par son appartenance assumée à une longue tradition de chants de Noël. Cette manière de composer à l'ancienne, certainement réconfortante pour le public durant la période des fêtes, trouve sa plus belle expression dans *L'adieu des bergers*, évoqué plus haut. L'accompagnement minimal de l'orchestre fait apprécier la plénitude des voix et la sérénité qui imprègne cette pièce chorale.

Plus largement, dans *La fuite en Égypte* tout comme *L'arrivée à Saïs*, l'orchestration se limite essentiellement aux cordes. Les cuivres occupent davantage la première partie, notamment les trombones qui expriment tantôt l'inquiétude d'Hérode (air de la scène 2 : « Toujours ce rêve! Encore cet enfant qui doit me détrôner. Et ne savoir que croire de ce présage menaçant pour ma vie et ma gloire! »), tantôt sa folie meurtrière lorsqu'à la scène 4, il ordonne le massacre des Innocents.

La Sainte Famille cherche désespérément l'asile dans la ville égyptienne de Saïs, à l'époque sous occupation romaine. Toutefois, Romains et Égyptiens refusent tour à tour d'ouvrir leur porte à Joseph et Marie parce qu'ils sont Hébreux. Le couple et l'enfant sont finalement recueillis par une humble famille d'Israélites. « Les enfants d'Ismaël sont frères de ceux d'Israël », proclame le père de famille. Ce dernier demande à ses enfants de prendre leurs instruments de musique et ainsi d'employer « la science sacrée, le pouvoir des doux sons ». Un interlude pour deux flûtes et harpe s'ensuit. Le style *cantabile* et la simplicité désarmante de la mélodie témoignent une fois de plus de la singularité de l'œuvre au sein du répertoire orchestral de Berlioz. Sa douceur et son rythme langoureux, en trois temps, rappellent une autre mélodie du compositeur, « Le spectre de la rose », extraite des *Nuits d'été* et orchestrée durant la même période.

L'*Oratorio* se conclut par le retour du récitant, accompagné par un chœur *a cappella* à l'ancienne, où il annonce le sacrifice de Jésus à l'âge adulte pour racheter les fautes du genre humain.

Premiered on December 10, 1854, at the Salle Herz in Paris with Berlioz conducting, *L'enfance du Christ* was a runaway success for many reasons: its operatic qualities, medieval pastiche, but also its stylistic allegiance to a hallowed tradition of Christmas music. This “older style” of composing, so heartwarming to listeners during the holiday season, finds magnificent expression in *The Shepherds' Farewell* mentioned earlier, the orchestra's minimal accompaniment bringing out the harmonic fullness and all-embracing serenity of this choral piece.

In *The Flight Into Egypt* and *The Arrival at Saïs*, the orchestration is mainly limited to strings. The brass are given a greater presence in the first part, notably the trombones as they depict Herod's perturbed state (aria from Scene 2: “That dream again! Again this vision of the child that will dethrone me. And I know not what to believe of this omen that threatens my life and my power!”), and later, his murderous mania, when in Scene 4 he orders the Massacre of the Innocents.

As the narrative unfolds, the Holy Family desperately seeks refuge in the Egyptian city of Saïs, at that time under Roman occupation. But both the Romans and the Egyptians refuse to take them in, since they are Hebrews. Mary, Joseph and Jesus are at last given shelter by an Ishmaelite family of modest means. “The children of Ishmael are brothers to those of Israel,” proclaims the father of this family. He calls on his children to take their instruments and turn to “the sacred science, to the power of sweet music.” An interlude for two flutes and harp ensues; its *cantabile* melody of disarming simplicity once again speaks to this work's singularity within Berlioz's orchestral output. Its tenderness and leisurely triple-metre rhythm are reminiscent of the art song, “Le spectre de la rose,” from the composer's *Nuits d'été*, which he orchestrated around the same time.

The oratorio concludes with the return of the Narrator, accompanied by an *a cappella* chorus in the *antico* style in which he foresees Jesus' sacrifice for the remission of the sins of humankind.

# Les musiciennes et musiciens de l'OSM

**RAFAEL PAYARE**, directeur musical / music director

**ANDREW MEGILL**, chef de chœur de l'OSM / OSM chorus master

**OLIVIER LATRY**, organiste émérite / organist emeritus **JEAN-WILLY KUNZ**, organiste en résidence / organist-in-residence

**ANTONIA NANTEL**, **ATHANASE DAVID** & **WILFRID PELLETIER**, membres fondateurs / founding members

**WILFRID PELLETIER (1896-1982)**, **ZUBIN MEHTA** & **KENT NAGANO**, chefs émérites / conductors emeriti

**PIERRE BÉRIQUE (1910-2003)**, directeur général émérite / general manager emeritus

**LOUIS CHARBONNEAU**, timbalier solo émérite / principal timpanist emeritus

## PREMIERS VIOLONS / FIRST VIOLINS

**Andrew Wan** <sup>1,2</sup>  
violon solo / concertmaster  
**Olivier Thouin**  
violon solo associé /  
associate concertmaster

**Marianne Dugal**  
2<sup>e</sup> violon solo associée /  
2<sup>nd</sup> associate concertmaster

**Jean-Sébastien Roy**  
1<sup>er</sup> assistant / 1<sup>st</sup> assistant

**Ramsey Husser**  
2<sup>e</sup> assistant / 2<sup>nd</sup> assistant

**Sydney Adedamola**

**Marc Béliveau**

**Marie Lacasse** <sup>2</sup>

**Ariane Lajoie**

**Ingrid Matthiessen**

**Katherine Palyga**

**Timothy Steeves**

**Abby Walsh** <sup>2</sup>

**Richard Zheng** <sup>2</sup>

## SECONDS VIOLONS / SECOND VIOLINS

**Alexander Read**  
solo / principal

**Marie-André Chevrette**  
associée / associate

**Brigitte Rolland**  
1<sup>re</sup> assistante / 1<sup>st</sup> assistant

**Joshua Peters**  
2<sup>e</sup> assistant / 2<sup>nd</sup> assistant

**Éliane Charest-  
Beauchamp** <sup>2</sup>

**Ann Chow**

**Mary Ann Fujino**

**Jean-Marc Leclerc**

**Isabelle Lessard**

**Alison Mah-Poy**

**Monique Poitras**

**Daniel Yakymyshyn**

## ALTOS / VIOLAS

**Victor Fournelle-Blain** <sup>2</sup>  
solo / principal

**Jean Fortin**  
1<sup>er</sup> assistant / 1<sup>st</sup> assistant

**Charles Pilon**  
2<sup>e</sup> assistant / 2<sup>nd</sup> assistant

**Joseph Burke**

**Scott Chancey**

**Sofia Gentile**

**Natalie Racine**

**Rosemary Shaw**

## VIOLONCELLES / CELLOS

**Brian Manker**

solo / principal

**Anna Burden**

associée / associate

**Tavi Ungerleider** <sup>2</sup>

1<sup>er</sup> assistant / 1<sup>st</sup> assistant

**Geneviève Guimond**

**Gerald Morin**

**Sylvain Murray** <sup>2</sup>

**Peter Parthun**

**Sophie van der Sloot**

## CONTREBASSES / DOUBLE BASSES

**Ali Kian Yazdanfar**  
solo / principal

**Eric Chappell**  
assistant

**Scott Feltham**

**Andrew Goodlett**

**Peter Rosenfeld**

**Edouard Wingell**

## OCTOBASSES

**Eric Chappell**

**Andrew Goodlett**

**Sylvain Murray**

Les octobasses sont gracieusement  
mises à la disposition de l'OSM  
par la compagnie Canimex Inc.  
(Drummondville). / The octobasses  
are generously loaned to the OSM  
by Canimex Inc. (Drummondville).

## FLÛTES / FLUTES

**Timothy Hutchins**

solo / principal

**Albert Brouwer**

associé / associate

**Florence Laurain**

2<sup>e</sup> flûte / 2<sup>nd</sup> flute

**Christopher M. James**

piccolo solo / principal piccolo

## HAUTOIS / OBOES

**Vincent Boilard**

associé / associate

**Josée Marchand**

2<sup>e</sup> hautbois / 2<sup>nd</sup> oboe

**Pierre-Vincent Plante**

cor anglais solo /

principal English horn

## CLARINETTES / CLARINETS

**Todd Cope**

solo / principal

**Alain Desgagné**

associé / associate

**André Moisan**

clarinette basse et saxophone /

bass clarinet and saxophone

## BASSONS / BASSOONS

**Stéphane Lévesque**

solo / principal

**Mathieu Harel**

associé / associate

**Martin Mangrum**

2<sup>e</sup> basson / 2<sup>nd</sup> bassoon

**Michael Sundell**

contrebasson / contrabassoon

## CORS / HORNS

**Catherine Turner**

solo / principal

**Denys Derome**

associé / associate

**Xavier Fortin**

2<sup>e</sup> cor / 2<sup>nd</sup> horn

**Florence Rousseau**

3<sup>e</sup> cor / 3<sup>rd</sup> horn

**Nadia Côté**

4<sup>e</sup> cor / 4<sup>th</sup> horn

## TROMPETTES / TRUMPETS

**Paul Merkelo**

solo / principal

**Stéphane Beaulac**

associé / associate

**Robert Weymouth**

2<sup>e</sup> trompette / 2<sup>nd</sup> trumpet

**Samuel Dusinberre**

4<sup>e</sup> trompette / 4<sup>th</sup> trumpet

## TROMBONES

**James Box**

solo / principal

**Charles Benaroya**

2<sup>e</sup> trombone / 2<sup>nd</sup> trombone

**Pierre Beaudry**

trombone basse solo /

principal bass trombone

## TUBA

**Austin Howle**

solo / principal

## TIMBALES / TIMPANI

**Andrei Malashenko**

solo / principal

**Hugues Tremblay**

associé / associate

## PERCUSSIONS

**Serge Desgagnés**

solo / principal

**Corey Rae**

**Hugues Tremblay**

## HARPE / HARP

**Jennifer Swartz**

solo / principal

Parrainée par monsieur

François Schubert, en mémoire

de son épouse Marie Pineau. /

Sponsored by Mr. François Schubert,

in loving memory of Marie Pineau.

## PIANO & CÉLESTA

**Olga Gross**

## MUSICOTHÉCAIRE / MUSIC LIBRARIAN

**Michel Léonard**

<sup>1</sup> Le violon Bergonzi 1744 d'Andrew Wan est généreusement prêté par le mécène David B. Sela. / Andrew Wan's 1744 Bergonzi violin is generously loaned by philanthropist David B. Sela.

<sup>2</sup> L'archet Dominique Peccatte 1860 d'Andrew Wan, le violon Giovanni Battista Grancino 1695 et l'archet Arthur Vigneron 1895 de Marie Lacasse, le violon Nicolas Vuillaume de Mirencourt et l'archet Eugène Sartory d'Abby Walsh, le violon Lorenzo Storioni 1780 et l'archet Eugène Sartory de Richard Zheng, le violon Jean-Baptiste Vuillaume 1840 d'Éliane Charest-Beauchamp, l'alto Carlo Ferdinando Landolfi 1757 (Milan) de Victor Fournelle-Blain, le violoncelle Raffaele & Antonio Gagliano v. 1830 et l'archet François Nicolas Voirin 1860 de Tavi Ungerleider, de même que le violoncelle Domenico Montagnana 1734 et l'archet Louis Gillet v. 1950 de Sylvain Murray sont gracieusement mis à leur disposition par CANIMEX INC. de Drummondville (Québec). / Andrew Wan's 1860 Dominique Peccatte bow, Marie Lacasse's 1695 Giovanni Battista Grancino violin and 1895 Arthur Vigneron bow, Abby Walsh's Nicolas Vuillaume de Mirencourt violin and Eugène Sartory bow, Richard Zheng's 1780 Lorenzo Storioni violin and Eugène Sartory bow, Éliane Charest-Beauchamp's 1840 Jean-Baptiste Vuillaume violin, Victor Fournelle-Blain's 1757 (Milan) Carlo Ferdinando Landolfi viola, Tavi Ungerleider's c. 1830 Raffaele & Antonio Gagliano cello and 1860 François Nicolas Voirin bow, as well as Sylvain Murray's 1734 Domenico Montagnana cello and c. 1950 Louis Gillet bow are generously provided to them by CANIMEX INC. (Drummondville, Quebec).

Ensemble  
nous avons le pouvoir  
de mettre de la musique  
dans la vie de tous

Faites votre don  
dès maintenant!



En ligne : [osm.ca/dons](https://osm.ca/dons)



Au téléphone : 514 842-0017



Pour que la musique  
fasse vibrer

---

# Le Grand Orgue

# Pierre-Béique

---

L'orgue de la Maison symphonique de Montréal, inauguré le 28 mai 2014, a été réalisé par la maison Casavant pour le compte de l'OSM qui en est le propriétaire, avec la collaboration des architectes Diamond Schmitt + Ædifica pour sa conception visuelle. Il s'agit d'un grand orgue d'orchestre, inscrit dans les registres du facteur de Saint-Hyacinthe comme opus 3900. Il comporte 109 registres, 83 jeux, 116 rangs et 6 489 tuyaux.

Il porte le nom de Grand Orgue Pierre-Béique, en hommage au premier directeur général de l'OSM (de 1939 à 1970). Ce mélomane engagé et gestionnaire avisé avait pris la relève de dame Antonia Nantel, qui agissait depuis 1934 comme secrétaire du conseil d'administration de la Société des Concerts symphoniques de Montréal, l'organisme ancêtre de l'OSM.

L'achat de cet orgue a été rendu possible par une gracieuseté de madame Jacqueline Desmarais qui en a assumé le coût total et a voulu ainsi perpétuer par son appellation le souvenir de l'irremplaçable contribution de monsieur Pierre Béique à la mission d'excellence de l'OSM.

The organ at the Maison symphonique de Montréal, inaugurated on May 28, 2014, was designed and built on behalf of the OSM by the organ builder Casavant with the collaboration of architects Diamond Schmitt + Ædifica for its visual design, and is the Orchestra's property. This is a large organ intended for orchestral use, and is recorded in the books of the Saint-Hyacinthe builder as Opus 3,900. It consists of 109 registers, 83 stops, 116 ranks and 6,489 pipes.

The instrument bears the name Grand Orgue Pierre-Béique, in tribute to the OSM's first general manager (from 1939 to 1970). An astute administrator and a committed music lover, Pierre Béique took over from Dame Antonia Nantel, who had acted, since 1934, as secretary of the Board of Directors of the Société des Concerts symphoniques de Montréal, the forerunner of the OSM.

Purchase of this organ was made possible through the legacy of Madame Jacqueline Desmarais, who assumed the total cost and, in so doing, wished to keep alive the memory of the lasting contribution made by Mr. Pierre Béique to the OSM's mission of excellence.

---

## LA MAISON SYMPHONIQUE DE MONTRÉAL

---

La réalisation de la résidence de l'OSM a été rendue possible grâce au gouvernement du Québec, qui en assumera également les coûts, dans le cadre d'un partenariat public-privé entre le ministère de la Culture, des Communications et de la Condition féminine et Groupe immobilier Ovation, une filiale de SNC-Lavalin. L'acoustique et la scénographie de la salle portent la signature de la firme Artec Consultants Inc., dirigée pour ce projet par Tateo Nakajima. L'architecture a été confiée à un consortium constitué de Diamond and Schmitt Architects Inc. et Ædifica Architectes, sous la direction de Jack Diamond.

The construction of the OSM's home was made possible thanks to the government of Quebec, which also assumed its cost as part of a public-private partnership between the Ministère de la Culture, des Communications et de la Condition féminine and Groupe immobilier Ovation, a subsidiary of SNC-Lavalin. The hall's acoustics and theatre design bear the signature of the firm Artec Consultants Inc., with this project headed by Tateo Nakajima. Its architecture was entrusted to a consortium consisting of Diamond and Schmitt Architects Inc. and Ædifica Architects, under the direction of Jack Diamond.

# Administration de l'OSM

## Conseil d'administration

### COMITÉ EXÉCUTIF

#### Lucien Bouchard

Président du CA de l'OSM

Associé principal

Davies Ward Phillips & Vineberg

S.E.N.C.R.L., s.r.l.

#### Hélène Desmarais

Présidente déléguée du CA de l'OSM

Présidente et chef de la direction

Centre d'entreprises et d'innovation

de Montréal

#### Monique Leroux

Vice-présidente du CA de l'OSM

Conseillère stratégique

Fiera Capital

#### Nicolas Marcoux

Trésorier du CA de l'OSM

Chef de la direction

PricewaterhouseCoopers LLP

#### Renée Loisele

Secrétaire du CA de l'OSM

Associée

Norton Rose Fulbright Canada

S.E.N.C.R.L., s.r.l.

#### Marc-André Boutin

Associé

Davies Ward Phillips & Vineberg

S.E.N.C.R.L., s.r.l.

#### Madeleine Careau

Cheffe de la direction

Orchestre symphonique de Montréal

#### Jean-Guy Desjardins

Président du conseil et chef de

la direction

Fiera Capital

#### Patrick Lahaie

Associé sénior

McKinsey & Compagnie

#### Patrick Mercier

Vice-président

Power Corporation du Canada

#### Jonathan Tétrault

Associé directeur

Sagard Holding

#### Louis G. Veronneau

Directeur général, Initiatives

stratégiques, actifs réels

Immobilier, ressources naturelles

et infrastructures – PSP

### ADMINISTRATEURS

#### Louis Audet

Président exécutif du conseil

d'administration

Cogeco

#### Janie Béique

Présidente et cheffe de la direction

Fonds de solidarité FTQ

#### Isabelle Benoit Gelber

Chercheuse

Université Concordia

#### Julie Boucher

Vice-présidente – Développement

durable, relations avec les

communautés et communications

#### Éric Boyko

Président

Stringray Musique

#### Bitá Cattelan

Vice-présidente

Fondation WCPD et WCPD Inc.

#### Sandra Chartrand

Présidente

Fondation Sandra et Alain Bouchard

#### Charles Emond

Président et chef de la direction

Caisse de dépôt et placement

du Québec

#### Pierre Gagnon

Vice-président

Affaires corporatives et juridiques et

chef de la gouvernance

Hydro-Québec

#### L'honorable Marc Gold

Administrateur de sociétés

#### Andrea Gomez

Directrice Générale et cofondatrice

Omy Laboratoires

#### Pierre A. Goulet

Président

Gestion Scabrini inc.

#### Jimmy Jean

Vice-président, économiste en chef

et stratège

Mouvement Desjardins

#### Patricia Lemaire

Directrice générale

Fondation famille Lemaire

#### Charles Milliard

Président-directeur général

Fédération des chambres de

commerce du Québec

#### Richard Payette

Directeur général et chef du secteur

des Technologies - Québec

BMO Marché des Capitaux

### MEMBRES EX OFFICIO

#### Yuan Chu Zi Lao

Présidente

Cercle des jeunes ambassadeurs

#### Jacques Laurent

Musicien

Comité des musiciens

#### Robert Quesnel

Président

Association des bénévoles de l'OSM

## Personnel administratif

### DIRECTION GÉNÉRALE

MADELINE CAREAU, cheffe de la direction

DANIÈLE LAVOIE, cheffe de bureau et

adjointe exécutive

FREDDY EXCELLENT, coordonnateur aux

événements et assistant administratif

MARC DE MONTIGNY, coordonnateur aux

événements et assistant administratif

### AFFAIRES PUBLIQUES ET RELATIONS

#### GOUVERNEMENTALES

MAXIME LATAILLE, directeur, affaires publiques

et relations gouvernementales

SARAH BILSON, chargée, affaires gouvernementales

### ADMINISTRATION DE LA MUSIQUE

MARIANNE PERRON, directrice principale,

secteur artistique

BÉATRICE MILLE, adjointe au directeur musical

### ADMINISTRATION DE L'ORCHESTRE

FRANÇOISE HENRI, directrice, personnel musicien

LISE-MARIE RIBERDY, coordonnatrice, musicothèque

### ÉDUCATION ET COMMUNAUTÉ

ANNIE SAUMIER, directrice, éducation

MÉLANIE MOURA, cheffe, programmation jeunesse

et médiation

ANNIE CALAMIA, chargée de projets, développement

des publics

MARIE-CLAUDE CODSI, chargée de projets, éducation

JADE PICHÉ, chargée de projets, concours et

partenariats éducatifs

### OPÉRATIONS ARTISTIQUES

SÉBASTIEN ALMON, directeur opérations

artistiques et développement international

### PRODUCTION

MARIE-CLAUDE BRIAND, directrice, production

LUC BERTHIAUME, directeur technique

CARL BLUTEAU, chef machiniste

BERNARD FRENETTE, chef accessoiriste

NICOLA LOMBARDO, chef son

HENRY SKERRETT, chef éclairagiste

### PROGRAMMATION

RONALD VERMEULEN, directeur,

programmation musicale

SCOTT TRESHAM, directeur adjoint,

programmation musicale

CLAIRE CAVANAGH, chargée de projets,

programmation musicale

RASHA MASALKHI, chargée de projets,

programmation musicale, par intérim

JORDAN GASPARIK, responsable, artistes invités

JOÉ LAMPRON-DANDONNEAU, coordonnateur,

secteur artistique

### PROJETS ARTISTIQUES

YUMI PALLESCHI, cheffe, projets artistiques

ANA BARRETT, coordonnatrice, projets artistiques

AUDE LACHAPPELLE, superviseuse, Espace OSM

### EXPLOITATION

INES LENZI, cheffe de l'exploitation

DAPHNÉ BISSON, analyste d'affaires

MARIE-HÉLÈNE FOREST, conseillère principale,

initiatives stratégiques

### COMMANDITES

MARIE-ÈVE MERCURE, directrice, commandites

VÉRONIQUE BUGEAUD, cheffe, développement

des commandites

NAWAL OMRI, Cheffe, gestion des comptes,

commandites

CAROLINE VERREAULT, cheffe, gestion de

comptes, commandites par intérim

RACHEL ALBOUKHARI, gestionnaire de comptes,

commandites

MARIE MICHAUD, gestionnaire de comptes,

commandites

AMAËLLE BEUZE, chargée de comptes,

commandites

ORIANA NTONDO, chargée de comptes, commandites

### MARKETING-COMMUNICATIONS

MARLENE CHAPELAIN, directrice, marketing

et communications

CHARLIE GAGNÉ, cheffe, communications-marketing

SOPHIE BOIVIN, chargée de projets, marketing

SONIA STAALI, chargée de projets, marketing

FLORENCE LEYSSIEUX, conseillère, contenu

musical et rédactrice

PIER-LUC LEMIEUX, coordonnateur, marketing

GENEVIÈVE OUIMET, coordonnatrice,

communications-marketing

PASCAL OUIMET, cheffe, relations publiques

ELISE FAFARD, relationniste

YSABEL RODRIGUEZ, cheffe, plateformes numériques

KARYNE DUFOUR, conseillère principale,

stratégies et marketing relationnel

JEANNE DUMOUCHEL, chargée, contenu et

médias sociaux

ARIELA LEONARDO VARGAS, coordonnatrice,

plateformes numériques par intérim

### DÉVELOPPEMENT PHILANTHROPIQUE

ANNE LASSONDE, Directrice, développement

philanthropique, par intérim

JOSIANNE LAFANTAISIE, cheffe, développement

philanthropique, campagne grand public et

communication

MARIE-ANDRÉE PIGEON-TURENNE, Conseillère,

campagnes de dons et opérations

CAROLINE BÉNARD, conseillère au développement,

grands donateurs

LAURENCE CHARLEBOIS, conseillère, relations

grands donateurs

MYLÈNE DES BECQUETS, cheffe de projets,

événements philanthropiques

FRÉDÉRIQUE BERGERON, coordonnatrice,

événements philanthropiques

STÉPHANIE FAUCHER, conseillère, développement

des Cercles philanthropiques

### RESSOURCES HUMAINES

BRUNO VALET, CRHA, directeur, ressources humaines

BELINA SAVEJVONG, CRHA, conseillère,

ressources humaines

GENEVIÈVE BOLDUC, conseillère, ressources

humaines, par intérim

### VENTES ET SERVICE À LA CLIENTÈLE

LAURIE-ANNE DELGAT, directrice,

ventes et service à la clientèle

KARINE BOILLAT-MADFOUNY, chargée,

ventes et service à la clientèle

INGRID LOCKS SCHMITT, coordonnatrice,

ventes et opérations billetterie

VINCENT MICHAUD, coordonnateur, opérations

billetterie et campagnes de sollicitation

ZELTZIN ADELA GONZALEZ MACIEL

CÉDRICK DUCASS

LUCAS MAURER

conseillers, opération et service à la clientèle

ALEX HUYGHEBAERT

CAMILLE LY MICHAUD-TRAN

ALEXIS MICHAUD

CHRISTIANE POSSAMAI

JEAN-PIERRE BOURDEAU

OLIVIER MARTIN-FRÉCHETTE

SUSANNE VIOLINO

VINCENT BERTRAND-HUNEAULT

conseillers(ères), relations client

### SERVICES FINANCIERS

#### ET ADMINISTRATIFS

SOPHIE BRUNETTE, CPA, directrice principale,

services administratifs

YAZAN SHUKAIRY, analyste fonctionnel - gestion

de la relation client

### SERVICES FINANCIERS

NATHALIE MALLET, contrôleur

MANON BRISSON, technicienne comptable

### TECHNOLOGIES DE L'INFORMATION

CHOUKRI BELHADJ, chef, technologies de l'information

HAMDANE BOUZAR, technicien, informatique

SOPHIE RODRIGUE, technicienne, gestion

de l'information

### ASSOCIATION DES BÉNÉVOLES

ROBERT QUESNEL, président

# Merci à nos donatrices et à nos donateurs



## Grands donateurs et donatrices | Major donors

### Cercle du Maestro / Maestro Circle

100 000 \$ – 499 999 \$

Canimex Inc.  
Satoko & Richard Ingram +  
Michèle et Jean Paré\* +

50 000 \$ – 99 999 \$

Ann Birks\* +  
John Farrell & François Leclair +  
Juliana Pleines +  
Ariane Riou et Réal Plourde\* +  
David B. Sela\*  
The Azrieli Foundation

25 000 \$ – 49 999 \$

Succession Barbara Baerwald Bronfman  
Bita & Paolo Cattelan +  
Famille Ionescu  
François Schubert  
Ruth & David Steinberg Foundation\*  
Anonyme

10 000 \$ – 24 999 \$

Naomi & Eric Bissell  
Karen and Murray Dalfen  
Dentons Canada s.e.n.c.r.l.  
Fayolle Canada  
Fogarty Étude Légale - Fogarty Law Firm +  
Société de Gestion Sogefor inc.  
Fonds Fondation Stéfane Foumy  
Fondation Bernard Gauthier  
Nahum & Dr. Sheila Gelber  
Gelmout Foundation  
Shirley Goldfarb  
Henri Family Foundation  
Fondation Céline et Jacques Lamarre  
Tom Little & Ann Sutherland  
Constance V. Pathy  
Dr. W. Mark Roberts and Roula Drossis  
David Tarr & Gisèle Chevrefils  
Lorraine Langevin et Jean Turmel  
Sue & Soren Wehner  
Colleen & Mirko Wicha  
Anonyme (2)

### Cercle d'honneur / Honour Circle

5 000 \$ – 9 999 \$

Association des bénévoles de l'OSM  
Dr Karen Buzaglo & Mr Alexandre Abecassis  
Renée et Pierre Béland  
Marjorie & Gerald Bronfman Foundation  
Susan Casey Brown  
Dr. Richard Cruess  
Louise Doré et Jean Lanoue  
André Dubuc  
In honour of Eni and Berni Rosenberg  
Drs. Diane Francoeur et Francis Engel  
Pierrette Rayle & John H. Gomery  
Marie-Claire Hélié  
Fondation Sibylla Hesse  
Joan F. Ivory CM  
Roslyn Joseph  
Fondation famille Lupien  
Dixi Lambert  
The Irving Ludmer Family Foundation  
Lise-Andrée Mercier  
Madame Guylaine Saucier, C.M., CFA  
Fondation Denise & Guy St-Germain  
Lillian Vineberg  
Anonyme (3)

3 000 \$ – 4 999 \$

Robert P. Bélanger et Francine Descarries  
Gilles Brassard et Lise Raymond  
Réjean Breton et Louise-Marie Dion\* +  
Sigrid et Gilles Chatel  
Rachel Côté et Paul Cmikiewicz  
In loving memory of Fran Croll  
Mr. & Mrs. Aaron Fish  
Louise Fortier  
Monique F. et Marc Leroux  
Mrs. Eunice Mayers  
Jean-Yves Noël  
Wakeham Pilot  
Helgi Soutar  
Mrs. Gabrielle Tiven  
Fonds philanthropique Charlotte Veilleux  
Lucie Vincelette  
Martin Watier

2 000 \$ – 2 999 \$

Assurat inc.  
Mme Nicole Beauséjour et Me Daniel Picotte  
Liliane Benjamin  
Louisette Bernard  
Antje Bettin  
Suzanne Bisaillon  
Joan & Hy Bloom

Marlene Bourque  
Maureen & Michael Cape  
Cecily Lawson & Robert S. Carswell  
Francine Cholette et Martin Ouellet  
Dr Richard Cloutier  
Guylaine D'Amours et Pierre Charlebois  
Elizabeth M. Danowski  
Diane Demers  
Fonds fondation Jean E. et Lucille Douville  
Benoit et Léa Dubé  
Monique Dupuis  
Enchères Champagne  
Docteur Stéphan Gagnon  
D. Gautrin  
Brenda & Samuel Gewurz  
Thérèse Gagnon Giasson  
Nancy & Marc Gold  
Marina Gusti  
Riva & Thomas O. Hecht  
René Huppé  
Battista Turcot Israel S.E.N.C.  
Vincent Jean-François  
Fondation Jeannot  
Louise Cérat et Gilles Labbé  
Serge Laflamme  
Peter Martin & Hélène Lalonde  
Suzanne et Michel Languedoc  
Jean-Paul Lefebvre et Sylvie Trépanier  
Viateur Lemire  
William Blanchard & Renée Loiselle  
Erna & Arnie Ludwick  
Carole & Ejan Mackaay  
Drs. Jonathan Meakins & Jacqueline McClaran  
Eric & Jane Molson  
La Famille Jean C. Monty  
Georges Morin  
Amin Noorani  
Oana Predescu  
Thérèse et Peter Primiani  
Dr. S.J. Ratner  
Docteur François Reeves  
Mrs Dorothy Reitman  
Madame Suzanne Rémy  
Katherine & James Robb  
Mrs Carmen Z. Robinson  
Madame Roxane Robitaille  
Marvin Rosenbloom & Jean Remmer  
Pat & Paul Rubin  
Denys Saint-Denis et Mireille Brunet  
Dr. Jinder Sall  
Dr. Bernard & Lois Shapiro  
Josephine Stoker  
Richard Taylor  
Hope Tetrault  
Monique & Louis G. Véronneau  
Tom Wilder  
Rhonda Wolfe & Gary Bromberg  
Anonyme (4)

Le cercle Wilfrid-Pelletier reconnaît les généreux amoureux de la musique qui ont choisi d'inclure l'OSM dans leur testament ou dans une autre forme de don différé. Informez-nous de votre démarche : nous serons heureux de vous remercier et de vous accueillir au sein du cercle.

The Wilfrid-Pelletier circle honours those generous music lovers who have opted to include the OSM in their will or a form other than cash. Please let us know your plans. We will be delighted to welcome you to the circle.

cbenard@osm.ca ou 514 840-7404

Julie Cadic et Thomas Chauvin  
Bita & Paolo Cattelan  
Sigrid et Gilles Chatel  
Micheline et Pierre L. Comtois  
Judith Dubé  
Paul Garvey  
Marina Gusti  
Jean-Paul Lefebvre et Sylvie Trépanier  
Pierre S. Lefebvre  
Nicole Pagé  
Sylvie Pauzé  
Jean-Pierre Primiani  
François Schubert  
Dr. Wendy Sissons  
Marie Thibault  
Sue Wehner  
Anonyme (2)

### Dons testamentaires / Charitable bequests 2018-2019-2020-2021

Succession Renée Bienvenu Gratton  
Succession Famille Blanchard  
Succession Barbara Baerwald Bronfman  
Succession Jean H. Ouimet  
Succession Fernand Lafleur  
Succession John Gomery  
Succession Ghislaine Piette  
Succession Alice Rowbotham

### Événements-bénéfice Saison 2022-2023

#### 100 000 \$ ET PLUS

Power Corporation du Canada  
BMO Groupe financier, Québec  
Fondation Sandra et Alain Bouchard

#### 50 000 \$ À 99 999 \$

RBC Banque Royale  
Hydro-Québec  
SNC-Lavalin Inc.  
Bell Canada  
BCF Avocats d'affaires  
Bombardier Inc.  
Cogeco  
Spinelli

#### 20 000 \$ À 49 999 \$

Banque Nationale du Canada  
Fonds de solidarité FTQ  
Financière Sun Life  
Metro Inc.  
Mouvement des Caisses Desjardins  
CAE Inc.  
Ivanhoé Cambridge Inc.  
Letko, Brosseau & Associés Inc.  
McKinsey & Company  
Norton Rose Fulbright  
WCPD Foundation, GIV Bahamas Inc.  
Corporation Fiera Capital  
CGI  
Groupe Banque TD  
iA Groupe Financier - Industrielle  
Alliance  
Stikeman Elliott, S.E.N.C.R.L., s.r.l.  
The Aldo Group Inc.  
Fasken Martineau DuMoulin  
S.E.N.C.R.L., s.r.l.  
Cirque du Soleil Entertainment Group  
Fondation Lemaire  
Stingray Digital Group Inc.

#### 10 000 \$ À 19 999 \$

EY Canada  
MNP LLP  
Banque Scotia  
BDC  
Beneva  
BFL Canada  
Borden Ladner Gervais LLP  
Canadien National  
CIBC World Markets  
Claridge Inc.  
Cogir Immobilier  
Deep Khosla  
Groupe Assura  
Haivision  
Jewish Community Foundation  
McCarthy Tétrault S.E.N.C.R.L., s.r.l.  
Papier Excellence (Domtar)  
Prével  
PwC Canada  
Québecor Inc.  
Sagard Holdings  
Tom Little and Ann Sutherland  
Transcontinental  
Groupe Leclair  
Behaviour Interactive  
Fondation Morris et Rosalind Goodman  
La Famille Ionescu  
Lavery

#### 1 500 \$ À 9 999 \$

Substance  
Deloitte  
Telesystem  
Canimex Inc.  
Egon Zehnder  
Fondation Brunet  
Gestion Technocap Inc.  
Boston Consulting Group  
Fondation Famille Lupien  
Agence Le Pailleur  
ArcelorMittal Exploitation minière  
Canada s.e.n.c.  
Brivia Management Inc.  
Éditions Caramello  
Exponentiel Conseil

GDI  
Gestion Cabinet Woods Inc.  
Saputo Inc.  
W. Maxwell  
Banque Nationale – Gestion privée 1859  
Bell Textron Canada Ltée  
Carrosseries C.A  
Louise St-Pierre  
Fondation JA DeSève  
François Schubert  
Groupe Deschênes Inc.  
Isabelle Benoit Gelber  
LuneRouge  
Dr. W. Mark Roberts and Roula Drossis  
Morris and Rosalind Goodman Family  
Foundation  
Selena Lu  
Sharon and Aaron Stern  
Yves Lévesque  
Marelle Communications  
Renée Loiselle  
Axiom Infrastructure Inc.  
Crowe BGK S.E.N.C.R.L./LLP  
Diane Fugère  
Groupe Archambault Lévesque, RBC  
Dominion valeurs mobilières  
Jarislowsky Fraser Limitée  
Banque CIBC  
Canderel Management Inc.  
HIVE Blockchain  
Placements Montrusco Bolton Inc.  
Knight Therapeutics Inc.  
Énergir  
Francine Lavoie  
Juliana Pleines  
Pierre-Marie Audard  
Vinh The Jimmy Pham pharmacien Inc.  
Anonyme



LES AMIS  
ORCHESTRE SYMPHONIQUE  
DE MONTRÉAL

Chers Amis de l'OSM,  
vous êtes près de 5000 donateurs  
à contribuer au succès de  
l'Orchestre et à son engagement  
dans la communauté.  
Merci très sincèrement !

Dear Friends of the OSM,  
You are close to 5,000 donors  
who contribute to the OSM's  
success and to its community  
engagement.  
Our heartfelt thanks!

Merci à l'Association de musiciens  
de l'OSM qui a généreusement  
fait don des lampes de lutrin.

We would like to thank the  
Musicians' Association of  
the OSM for the gift of music  
stand lights.

#### Renseignements :

Information:  
don@osm.ca  
514 842-0017

**FONDS PIERRE-BÉIQUE, FONDS BRANCHÉ SUR LA COMMUNAUTÉ,  
FONDS BRANCHÉ SUR L'INTERNATIONAL, FONDS MAESTRO  
FONDS DE CAPITALISATION PERMANENT DE LA FONDATION DE L'OSM**

**10 MILLIONS \$ ET PLUS  
\$10 MILLION AND OVER**

GOVERNEMENT DU CANADA /  
GOVERNMENT OF CANADA  
RIO TINTO ALCAN

**5 MILLIONS \$ ET PLUS  
\$5 MILLION AND OVER**

ANONYME  
POWER CORPORATION DU CANADA  
SOJECCI II LTÉE

**2 MILLIONS \$ ET PLUS  
\$2 MILLION AND OVER**

HYDRO-QUÉBEC  
FONDATION J. ARMAND BOMBARDIER  
MÉCÉNAT PLACEMENTS CULTURE

**1 MILLION \$ ET PLUS  
\$1 MILLION AND OVER**

BANQUE NATIONALE  
GROUPE FINANCIER  
BMO GROUPE FINANCIER  
FONDATION JEUNESSE-VIE  
FONDATION MIRELLA  
ET LINO SAPUTO  
GUILLEVIN INTERNATIONAL CIE  
RBC FONDATION  
SNC-LAVALIN

**500 000 \$ ET PLUS  
\$500,000 AND OVER**

BELL CANADA  
NUSSIA & ANDRE AISENSTADT  
FOUNDATION

**250 000 \$ ET PLUS  
\$250,000 AND OVER**

FONDATION KOLBER  
IMPERIAL TOBACCO FOUNDATION  
METRO  
SUCCESSION MICHEL A. TASCHEREAU

**150 000 \$ ET PLUS  
\$150,000 AND OVER**

ASTRAL MEDIA INC.  
CHAUSSURES BROWNS SHOES  
COGECO INC.  
MEL ET ROSEMARY HOPPENHEIM  
ET FAMILLE  
GUY M. DRUMMOND, Q.C.  
CHARITABLE FOUNDATION  
SUCCESSION LAMBERT-FORTIER-  
GAGNON

**100 000 \$ ET PLUS  
\$100,000 AND OVER**

ALVIN SEGAL FAMILY FOUNDATION  
MR AND MRS AARON FISH  
FONDATION J. LOUIS LÉVESQUE  
FONDATION DENISE ET  
GUY ST-GERMAIN  
FONDATION MOLSON  
FONDS ERNST PLEINES  
LE MOUVEMENT DES CAISSES  
DESJARDINS  
PÉTRO-CANADA  
SEAMONT FOUNDATION  
SUCCESSION ROSEMARY BELL

Avec la participation du gouvernement du  
Canada et du gouvernement du Québec

With the participation of the Government of  
Canada and of the Government of Quebec

**50 000 \$ ET PLUS  
\$50,000 AND OVER**

ADMINISTRATION PORTUAIRE  
DE MONTRÉAL  
M. EDOUARD D'ARCY  
FONDS DE SOLIDARITÉ FTQ  
GEORGES C. METCALF CHARITABLE  
FOUNDATION  
MANUVIE  
OMER DESERRES

**25 000 \$ ET PLUS  
\$25,000 AND OVER**

M. PIERRE BÉIQUE  
FONDATION P. H. DESROSIERS  
GUY JORON ET HUGO VALENCIA

**10 000 \$ ET PLUS  
\$10,000 AND OVER**

ASSOCIATION DES MUSICIENS  
DE L'OSM  
ASSOCIATION DES MUSICIENS  
DE L'OSM 2011-2012  
BITA & PAOLO CATTELAN  
CANIMEX  
COPAP INC.  
MERCK CANADA INC.  
NORTON ROSE CANADA S.E.N.C.R.L.,  
S.R.L./LLP  
M. DAVID B. SELA  
SUCCESSION ROBERT P. GAGNON

**Canada**

**Québec** 

**CONSEIL D'ADMINISTRATION  
DE LA FONDATION  
FOUNDATION BOARD  
OF DIRECTORS**

Fondatrice, présidente du conseil  
d'administration de la Fondation de l'OSM  
HÉLÈNE DESMARAIS, C.M., L.L.D.  
Centre d'entreprises et d'innovation  
de Montréal

Cheffe de la direction  
MADELEINE CAREAU  
Orchestre symphonique de Montréal  
Fondation de l'Orchestre symphonique  
de Montréal

Secrétaire  
CHARLES-ÉTIENNE BORDUAS  
Norton Rose Fulbright Canada,  
S.E.N.C.R.L., s.r.l./LLP

Trésorier  
EDOUARD D'ARCY

**MEMBRES  
MEMBERS**

LUCIEN BOUCHARD  
Davies Ward Phillips & Vineberg LLP  
SOPHIE BRUNETTE  
Orchestre symphonique de Montréal

CLAUDE CHAGNON  
Fondation Lucie et André Chagnon

PIERRE DUCROS  
P. Ducros et associés

GUY FRÉCHETTE

CLAUDE GILBERT

RICHARD GUAY, Ph.D., CFA, FRM

Titulaire de la Chaire Fintech

AMF - Finance Montréal ESG-UQAM

MAXIME LATAILLE  
Orchestre symphonique de Montréal

ANDREW MOLSON  
Groupe conseil RES PUBLICA

JACQUES NANTEL  
HEC Montréal

GUYLAINE SAUCIER

DAVID B. SELA  
Copap Inc.

JONATHAN TÉTRAULT  
Sagard Holdings

NATHALIE TREMBLAY

# Nos partenaires

Présentateur de l'OSM



Présentateur de saison



Grand présentateur de série



Présentateurs de série

*Fondation J.A. DeSeve*



ESG UQAM

Partenaire du Concours OSM



Matinées scolaires



Présentateurs de soirée



Privilégiés



VOLVO



I R I S



Médias



medici.tv



McKinsey&Company

Institutionnels

Publics



Conseil des arts du Canada  
Canada Council for the Arts



Montréal

CHARTON HOBBS • L'AMBASSADEUR DES GRANDES MARQUES • 1925

CH



SEBASTIANI

Disponible en SAQ

18+

Educ'Alcool  
La modération a bien meilleur goût.



**Heureuse  
de participer  
à cet événement  
d'exception**