

ABONNEZ-VOUS au "COLON"

Seul journal imprimé dans le Comté

Un An. . . . . \$ 1.50
Pays Etrangers. . . . . \$ 2.50

LE COLON

Tarif des Annonces

Première insertion. . . . .15c
Deuxième " . . . . .10c
Tarif spécial pour annonces à longs termes.

Les Imprimeurs de Roberval : Editeurs-Propriétaires.

Organe du Comté du Lac Saint-Jean

Rédigé en Collaboration.

NOS SEMINAIRES

La presse fait partout mention de subscriptions en faveur de nos Séminaires, nos Collèges, nos Maisons d'Enseignement. Nous les approuvons toutes, mais nous nous contenterons pour le moment de nous occuper de notre Séminaire diocésain, et nous lui appliquerons ce que l'on dit des oeuvres et organisations catholiques: "A toutes ils leur manque les moyens de s'étendre et de s'agrandir."

Si les oeuvres d'assistance corporelle sont parfois généreusement dotées, il n'en est pas ainsi des oeuvres intellectuelles. Nos Universités Catholiques, par exemple, nos Collèges et nos Séminaires, foyers de science et d'influence, se débattent très souvent dans les pires embarras d'argent. Des savants de premier ordre ne disposent que de médiocres instruments de travail; nous tolérons "que la science catholique soit une pauvresse habitant des laboratoires miséreux."

On prête à Louis Veillot cette boutade: "L'avenir est aux pieds nus" Oui, sans doute, la pauvreté sera toujours le rempart de l'Eglise et la force de ses ministres, mais il faut établir différence entre pauvreté et indigence. Nos séminaires étaient menacés d'indigence qui seraient une entrave aux ministères apostoliques. Il a fallu tendre la main: on a donné généreusement ailleurs, pourquoi ne le ferait-on pas ici?

Les catholiques doivent comprendre qu'ils doivent assurer à leurs prêtres, à leurs institutions et leurs oeuvres, le nécessaire, tout le nécessaire.

Ce nécessaire n'est pas le luxe, mais la vie, seulement la vie avec le minimum de bien-être, adapté aux exigences hygiéniques modernes en vue de la prévention des maladies et la conservation de la santé.

Ce devoir d'entretenir le budget catholique n'est pas bien compris. Plusieurs, et de bons chrétiens, se croient quittes envers Dieu, quand ils auront versé leur dime. Il ne se rendront pas compte des besoins et des droits de l'Eglise.

Toute société, et l'Eglise en est une parfaite, à sa hiérarchie, ses institutions et ses divers organismes. L'Eglise donc, comme société parfaite, est gouvernée par des hommes non par des anges ou des esprits. Ces hommes ont des besoins, des exigences matérielles et motivées. Que l'on examine sommairement, sans entrer dans les détails, l'organisation et le fonctionnement d'un seul diocèse. L'Evêque, son Vicair-Général, son secrétaire. Le Petit Séminaire et le Grand Séminaire avec leur contingent de professeurs, des centaines de paroisses avec leurs curés et leurs vicaires et l'on verra les ressources matérielles considérables qu'exige cette organisation pour se maintenir.

Nous n'avons pourtant pas mentionné les oeuvres diocésaines, si nombreuses et si variées.

Comme société parfaite encore, l'Eglise est un gouvernement, un Etat spirituel, si l'on veut, et à ce titre elle pourrait s'arroger le droit de prélever des impôts.

Quelques fois elle s'est servie de ce droit et le "Canon" —1496— du Codex juris canonici. l'affirme nettement.

"L'Eglise a le droit, en toute indépendance du pouvoir civil, d'exiger des fidèles les ressources nécessaires en vue du culte divin, de l'entretien convenable des clercs, en vue des fins qui lui sont propres."

Les Séminaires sont, sans nul doute, des fins qui sont propres à l'Eglise par la formation classique de ses ministres.

Donc elle pourrait exiger: Elle se contente de demander, sans même tenter de poursuivre ceux qui refusent. Elle abandonne à chacun le soin de fixer sa part contributive.

Cette magnanimité ne doit pas nous induire en erreur; au droit de l'Eglise correspond, pour nous, un devoir strict.

Pour notre Séminaire, sachons prouver par notre généreuse souscription que nous reconnaissons ce devoir; sachons apprécier, à sa réelle valeur, les services rendus par le prêtre; ne lésinons pas.

On est tenté parfois de trop regarder l'homme qu'est le prêtre; on ne discerne peut-être pas assez, au travers du voile humain, le ministre spirituel, le pasteur des âmes, le professeur ignoré, rempli d'une vie de sacrifice et d'abnégation.

Que l'on n'oublie pas que la subsistance de l'Eglise ne doit pas être faite de la seule obole du pauvre, et que le prêtre ne reçoit que pour donner: c'est l'intermédiaire entre le riche et le pauvre.

Depuis la guerre, de nouveaux riches sont nés. Ils ne sont peut-être pas nombreux dans ce diocèse, mais il est incontestable que l'aïssance a fait des progrès notables dans la région depuis quelques années.

Oublions, pour un moment, le prix de revient de ce que l'on vend actuellement, pour nous rappeler les profits énormes accumulés en ces dernières années.

Pour notre Séminaire, donnons tous. Riches donnez plus. A votre part ajoutez celle du pauvre dont la générosité est loin d'être proportionnée à ses ressources.

Et nous serons fiers de dire à la génération qui vient: "Regardez, ceci est notre oeuvre."

Ernest DROUIN

L'oeuvre au Seminaire

UN PETIT CALCUL

Voici une paroisse de 200 familles. La plupart sont des familles de cultivateurs à l'aise; il y a aussi des marchands, des hommes d'affaires haut cotés.

Ne peut-on pas trouver au moins cinq chefs de famille en cette paroisse qui souscrivent chacun la somme de

Table with 3 columns: Amount, Description, Total. Rows include \$500.00, \$200.00, \$100.00, \$50.00, \$20.00.

Total. . . . . \$11,500.00

La proportion peut varier, mais la chose n'est-elle pas possible en plusieurs paroisses, dites franchement? Allons, on ne pourrait pas faire cette oeuvre excellente entre toutes, une fois dans sa vie!

D'un Jeudi à L'autre

Les cancans.

Plusieurs lecteurs nous ont demandé de vouloir bien mentionner leur opinion au sujet des cancans sur Roberval, publiés dans le "Samedi". Nous n'hésitons nullement à leur accorder cette demande et nous nous faisons leur interprète en demandant au correspondant de ce périodique de cesser sa collaboration.

De telles petites nouvelles ne peuvent qu'aigrir les caractères, rendre soupçonneux et médisants ceux qui y sont désignés et augmenter les rancunes.

Que le correspondant du "Samedi" promène son oeil observateur sur un autre champ d'action, il y gagnera, et s'il croyait sa besogne utile, nous lui demandons de signer de son vrai nom sa chronique, car il ne devrait pas craindre de se dévoiler au public.

Vers le camp.

Un groupe nombreux de nos jeunes gens nous a quitté dimanche soir, en route vers le camp de Lévis. Ils s'en vont subir un entraînement militaire. Nous leur souhaitons bon voyage et désirons que la température leur soit clémente, car les exercices sous une chaleur ardente cessent de devenir un agrément pour être un vrai supplice.

Espérons qu'il nous reviendront tous... au pas de course.

Un terrain de jeu.

On nous fait remarquer que certains enfants se permettent de jouer sur le terrain de la statue du Sacré-Coeur et même on se sert du piedestal pour des exercices gymnastiques.

Nous nous faisons l'interprète de plusieurs en demandant respectueusement aux parents d'avoir l'oeil ouvert sur cet état de chose et de voir au respect dû à ce lieu.

Encore une grève.

La ville de Québec a subi une grève qui a failli lui causer des désordres graves. Les pompiers et les hommes de police se sont servis de leurs forces pour tenter d'obtenir des faveurs que plus tard ils en eurent injustifiées.

N'y aurait-il pas une loi défendant à ces corps d'utilité publique de voter ainsi la grève?

La Mission Fayolle.

La Mission Fayolle est au Canada. Elle fut royalement reçue à Québec, Montréal, Trois-Rivières et Ottawa.

Elle parcourra le Dominion et nul doute qu'elle recevra ailleurs l'accueil chaleureux et sympathique que lui a fait la Province de Québec. A tous ces distingués visiteurs "Le Colon" souhaite la bienvenue.

Un règlement attendu.

La grève des mineurs anglais est enfin réglée. Elle a duré 94 jours.

La bataille Carpentier Deimpsey.

Elle a coûté des sommes incalculables étant donné les dommages matériels causés aux puits de mines. Elle a fait un tort mondial et l'univers entier désire la voir se terminer. Lloyd Georges dit que son pays en a grandement souffert, mais ce grand diplomate anglais est encore celui à qui nous devons la cessation de cette grève et dans des conditions favorables à son pays et aux mineurs eux-mêmes.

Le Bazar.

Le bazar en faveur de l'Hôpital est terminé. Le temps qu'il a duré nous a permis de constater le dévouement qu'y ont apporté un groupe de dames. Par une chaleur intense qui semblait ne pas les effrayer, nous les avons constamment vues à leur poste et tout aussi courageuses au dernier jour qu'au premier jour. Ces dames ont droit à la reconnaissance de tous.

Nous donnerons plus tard le compte-rendu de ce bazar.

Les feux de forêts.

Depuis plusieurs jours l'air est rempli de la fumée se dégageant des forêts de la région. Les aviateurs ont réperé trois grands feux. L'un au Lac Clair, un second au Lac Bouchette et le troisième près de Chicoutimi. C'est une perte sensible pour les propriétaires de limites à bois, pertes dues à la négligence de quelques pêcheurs probablement.

Examens.

Les examens pour l'obtention des diplômes élémentaires et académiques ont eu lieu la semaine dernière sous la présidence de M. J. Ed. Boily, inspecteur.

19 Jeunes filles et un jeune homme se sont présentés.

Les résultats seront connus au commencement du prochain mois.

LE MOIS DU PRECIEUX SANG

Pieuses considérations pour le mois de juillet. Ouvrage honoré de l'approbation de plusieurs évêques et de S. E. le Cardinal Bégin, arch. de Québec.

203 pages. Prix, 30 cts., par la poste. En vente au Monastère du Précieux Sang, de Lévis P. Q.

Ouvrages manuels

Dimanche le 19 juin avait lieu l'exposition, chez les Dames Ursulines, des ouvrages manuels confectionnés par les élèves.

La disposition en était très bien faite, car chaque classe y était représentée, depuis les toutes petites de la classe préparatoire jusqu'aux élèves finissants en passant par tous les âges.

La classe préparatoire nous montra des ouvrages en papier, sur papier, sur carton, du découpage, un peu de dessin. Nous avons remarqué en dessin sur carton l'étonnement d'un veau en face d'un abreuvoir vide.

Ces petites filles apprennent aussi les différents points de tricot.

En deuxième on y voyait les points de couture, de tricot et de reprise. On y confectionne aussi de la lingerie facile. C'est ainsi qu'on réussit habilement à habiller une poupée. On y fait aussi des ouvrages en raffa. Nous avons vu de très beaux objets fabriqués avec ce matériel.

La troisième classe fait voir plus de progrès. Les ouvrages qu'elle confectionne sont plus difficiles. On y tricote de sous-vêtements, des chandails, des bas.

En quatrième et en cinquième commencent à paraître les ouvrages dits "de fantaisie" le fil tiré, la broderie, le point de marque sur caneva la dentelle, etc. etc. On y confectionne des vêtements faciles.

En dernière classe c'est la perfection. Nous avons admiré de très beaux ouvrages en broderie norvégienne, Richelieu et Renaissance, des travaux aux crochets, au fil tiré et des vêtements très bien confectionnés. Les dames Ursulines ont une méthode de coupe toute spéciale qu'elles enseignent.

Tous ces ouvrages de fantaisie sont confectionnés par les élèves durant la récréation, et tous les jours, au cours Modèle et Académique on y enseigne les méthodes durant trois quarts d'heure.

Le nombre des ouvrages exposés fut d'environ mille, et est la propriété des élèves.

Nous avons appris avec plaisir et très grand intérêt les détails de l'enseignement ménager que donnent les religieuses. Il nous semble complet, et celles à qui il est enseigné ne peuvent qu'en profiter durant leur avenir.

Les Dames Ursulines contribuent pour une très large part au développement artistique, en musique comme en autre science, et nous leur devons bien des succès remportés par celles qui ont séjourné à leur monastère et les hommes même leur devront peut-être leur bonheur au foyer domestique par la formation que les religieuses ont donné à leurs femmes, et par cet art qui fait qu'avec des bouts de papier, un bout de fil et une aiguille, on décore luxueusement un intérieur sans que la bourse du mari en ait à souffrir.

Nous devons donc une grande reconnaissance à ces religieuses qui y apportent tant de dévouement.

A. G.

Billet du jeudi

En voyage, août 1920.

Un malade.

Il faisait très chaud ce jour-là. On pouvait à peine remuer, tant on était las.

Les voyageurs, comme moi, n'osant affronter les rayons du soleil, s'étaient retirés dans leur chambre, empruntant au sommeil l'oubli de leur fatigue.

Depuis la veille, j'avais comme voisin de chambre un homme aux allures curieuses. Son visage avait ce je ne sais quoi qui laissait deviner la souffrance physique.

La veille, durant la soirée, assis sur la véranda de l'hôtel, je l'avais observé et j'avais constaté combien

Suite en 2ème page

LA CHAMBRE DE COMMERCE DU LAC SAINT-JEAN

Cette importante institution est maintenant fondée et organisée. A une importante assemblée tenue le 27 Juin elle a formé son bureau de Direction dont nous avons donné les détails dans notre dernière édition.

L'élection de ces officiers s'est faite sous la présidence pro tempore de M. J. A. Claveau, assisté de MM. Geo. Lévesque, J. Ed. Boily, Thos. Brassard et Alb. Martel comme scrutateurs et vérificateurs.

Nous devons dire que la Présidence avait été offerte à M. Emile Moreau, député, mais celui-ci refusa, en déclarant, qu'il pouvait faire plus pour la Chambre de Commerce en n'étant pas dans le Bureau de Direction, étant donné qu'il lui serait plus facile d'appuyer les démarches qu'elle pourrait faire auprès du gouvernement.

Il y eut deux mises en nomination pour la Présidence: MM. Art. Du Tremblay et Armand Lévesque. Ce dernier fut élu.

Pour la Vice-Présidence, deux noms furent proposés: MM. Geo. Lévesque, shérif de Roberval, et Edmour Têtu de St-Félicien. Monsieur Têtu fut élu. M. J. Ed. Boily fut élu Secrétaire à l'unanimité.

Ont été proposés comme Directeur du Commerce, MM. Aug. Rainville, Henri Boivin, J. E. Potvin et L. Couet. M. Couet fut élu.

MM. Bruno Fraser, Michel Guénard et Geo. Lévesque furent mis en nomination comme Directeur des voies de transport, M. Lévesque fut élu.

Pour l'Agriculture MM. Aug. Rainville, A. J. M. Bélanger, Hilaire Dumas et Geo. Coulombe ont été proposés. M. Bélanger a été élu.

Il n'y eut que deux candidats pour l'industrie: MM. Adolphe Lapointe et Hilar Gagnon. M. Lapointe fut élu.

Monsieur Ths Ls Bergeron, avocat, fut élu directeur des affaires Municipales.

Nous devons dire qu'environ 200 personnes assistaient à cette assemblée, et que 77 ont été admis membres séance tenante.

L'élection s'est faite très paisiblement et à la grande satisfaction de l'Assemblée. Nous avons pu en juger par le flot d'applaudissements qui a surgi quand les officiers furent appelés à prendre leurs sièges.

Nous faisons mention spéciale ici pour l'élection de M. Armand Lévesque à la Présidence de cette Chambre de Commerce.

L'Assemblée ne pouvait faire meilleur choix et il convient de féliciter ceux qui l'ont proposé.

Homme d'affaires qui a fait ses preuves d'habileté, de tact, de courtoisie et de bonhomie, n'ors qu'il dirigeait et

Suite en 2ème page

Questions des Céréales au Lac St-Jean.

Mercredi, 22 juin, de la semaine dernière, à une heure précise de l'après-midi avait lieu au Château de Roberval l'ouverture d'une grande assemblée.

Les intéressés présents étaient: M. M. Léo Brown, Surintendant des Fermes de démonstrations, représentant le Ministère de l'Agriculture; A. G. Lambert Gérant de la Coopérative des Producteurs de semences de Ste-Rosalie; L. Lavalée, aviseur; M. Gaudreault M. P. P. Député du Comté de Chicoutimi; Théophile Tremblay de St-Bruno; Vilmond Girard et Cyprien Gagnon de St-Félicien; Philadelphie Ferland de Normandin; J. A. M. Bélanger agronome du district, de Roberval et R. D. Cartier de Roberval assistant de ce dernier.

Les différentes paroisses du Comté Lac St-Jean étaient représentées par six délégués dont voici la liste des noms: M. M. Augustin Rainville de St-Prime; Hilaire Dumas St-Félicien; J. S. N. Turcotte notaire Normandin; Arthur Tremblay et Arthur Plourde Métabetchouan; David Gauthier Hebertville Station; et en septième lieu l'on remarquait dans la personne de M. J. D. Guay le représentant du Comté de Chicoutimi président de la Société d'Agriculture de ce même Comté.

A l'ouverture de cette séance, il fut proposé par M. Gaudreault M. P. P. que M. Brown soit choisi pour présider cette assemblée. Le proposant ayant l'appui unanime de l'assistance M. Brown consent donc volontiers au siège présidentiel. Celui-ci prenant son siège immédiatement, remercie bien cordialement l'assemblée de la marque d'estime et de considération témoignée en sa faveur, et dans une brève mais élogieuse allocution il démontre clairement la compréhension consciente que les délégués ont apporté dans l'intérêt de leur district en venant conclure une entente cordiale. En terminant, il n'oublie pas de féliciter particulièrement M. le député Gaudreault de la marque d'intérêt qu'il porte à la question en assistant lui-même à ce débat d'importance primordiale et souhaite à l'auditoire tout le succès possible pour le travail qui sera fait. Alors le président, après quelques mots explicatifs du pourquoi de cette réunion, (comme nous le verrons plus loin) cède la parole à M. A. Rainville délégué de la partie Nord du Comté démenteur à St-Prime. Ce dernier écoutant son humilité rejette la couronne qui retombe sur J. S. N. Turcotte de la paroisse de Normandin située au Nord du Comté.

Celui-ci s'exécutant, demande aux délégués, d'un geste généreux, que l'intérêt général surplante, si parfois il s'y en glissait, l'intérêt individuel lors des discussions. Et sans plus de préambule il attaque de plein pied le vif de la question à régler, à savoir; l'endroit idéal où placer l'entrepôt tant au point de vue, communications faciles et forces motrices économiques disponibles qu'à l'endroit le plus central à l'accès des intéressés des deux Comtés Chicoutimi et Lac St-Jean.

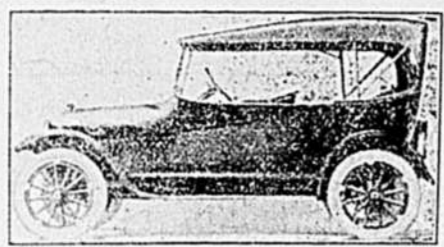
M. Turcotte argumente en maître en relatant le développement prochain et facile de la région du Nord-Ouest du Lac St-Jean, nous promettant un développement de 50% d'ici peu et une production avec une colonisation identique. Il n'oublie pas non plus de porter à l'attention de l'assistance que, la division du haut du Lac, appelée "région de St-Félicien" exporte en tonnes (des produits agricoles) plus que la division du bas du Lac et le Comté de Chicoutimi ensemble. S'appuyant sur les faits ici exposés M. Turcotte exprime le désir que, justice à tous serait rendue, en établissant l'entrepôt dans la paroisse de St-Félicien mais, laisse à la bon-

Suite en 2ème page

# COTE BOIVIN, & CIE, Inc.

DISTRIBUTEURS POUR LES AUTOS

**MCLAUGHLIN**



**FORD**

Nous avons toujours en mains un assortiment complet de Pièces de rechange.

**PNEUS et TUBES ; Shock absorber** | HASSLER APCO

HUILE, de différente pesanteur à des prix avantageux

Aussi quelques chars usagés de différents Modèles que nous vendrons à très bas prix à un prompt acheteur ; nous n'exigeons pas de profit sur ces chars, nous voulons les vendre.

## MATERIAUX DE CONSTRUCTION

Toile ondulée à couverture	Ciment,
Toile unie à couverture,	Briques,
Papier de tous genres,	Bardeaux d'ami-
Tuyau en grès,	ante gris et
Tuyau galvanisé	rouge.

## FAITES VOS ACHATS CHEZ

### J. H. Lalancette

Marchand-Generel,

ROBERVAL

Toile à rouleau, la vg	\$0.09	<b>HABITS</b>
Indiennes de toutes couleurs	0.20	Habits de différentes sortes en serge,
Coton jaune valeur 25c pour	0.12	véuna, tweed de couleurs à des bas
Coton jaune à tapisserie pour	0.09	prix sans pareils.
Bas noir pour dames pour	0.40	Habits, véuna bleu, noir
Camisoles en coton pr dames	.39	\$20.00
Camisoles blanches pr hommes	.65	Pantalons de travail, très bon-
Matinées en lawn blanc avec		ne qualité, courts ou longs
collet fermé pour	1.25	en duck croisé pr 2.25 2.75 4.00
Broderie, largeur de 27 pes. pr	.75	Bottines d'ouvrage très fortes
Bon coton overall noir et bleu		valeur de 6.00 sacrifiées à
valeur de 50c pour.	.39	4.50

### EPICERIES PROVISIONS

Fèves blanches la livre	0.07	Lard salé, épais	\$0.20
Riz la livre	0.08	Saindoux pur et composé	
Biscuits au thé	0.13	Sirop Barbade, Farine, Son, Blé-	
		d'Inde, Sucre, Cassonade, etc.	

Venez voir, demandez les prix généralement très bas et vous ne perdrez pas votre temps.

## Billet du Jeudi

Suite de la 1ère page

Il était nerveux. Tantôt assis il sommeillait d'un sommeil troublé, agité, tantôt il se réveillait brusquement, et faisait une marche qui devenait bientôt une course, et ses lèvres semblaient babillier des mots.

Et aujourd'hui seul dans ma chambre, je l'entends parler. Ce n'est pas en rêvant, car il marche à pas redoublés. Les paroles qu'il prononce sont déconvenues de sens, mais révèlent parfois des projets d'avenir. A qui parle-t-il ? Il est seul, personne en sa chambre.

J'entendis souvent ces paroles : "Tu vas te corriger, Tu n'en prendras plus". Il se parlait, à la deuxième personne.

Soudain, il sortit de sa chambre tenant un verre qu'il rapporta plein

d'eau. Je ne l'entendis plus. Il dormait mais d'un sommeil agité. Il se plaignait plusieurs fois.

Le soir, au dîner, un confrère à qui je racontais le fait m'apprit que cet homme était victime de la passion des drogues : il était morphinomane.

Depuis longtemps, paraît-il, il veut se corriger, mais toujours il retombe. Il en sera ainsi jusqu'à la mort.

Il est le plus malheureux des hommes par la honte de sa passion.

Jean-Paul

## Questions des Céréales

Suite de la 1ère page

ne intention de tous la liberté de choisir.

M. Hilaire Dumas de St-Félicien est proposé à la parole mais il demande à l'assemblée, de par la bon-

ne volonté du président que ; un représentant des paroisses du bas du Lac ou de Chicoutimi soit choisi pour exprimer son idée, étant formellement adversaire vu le différent essentiel ou de placer l'entrepôt à St-Félicien haut du Lac où bien à St-Jérôme bas du Lac St-Jean. D'après cette motion M. P. P. acquiesçant à la demande du président répond délicatement par une citation de défrichement facile d'accès dans le Comté de Chicoutimi en comparaison du développement projeté par M. le notaire Turcotte pour la partie Nord-Ouest du Lac St-Jean.

M. Gaudreault se basant sur les exigences présentes plutôt que futures, se fait fort d'exprimer le vœu de ses compatriotes réuni dans le sien que ; Hébertville Station étant le point de ralliement des deux comtés Chicoutimi et Lac St-Jean cet endroit devra être considéré, par l'assemblée comme devant être

## GENTIN

(Le Bon Tonique)  
**AMER - APERITIF - TONIFIANT**  
 Donne de l'APPETIT, rend les mets bons au goût, active la DIGESTION, ENGRAISSE, agit sur le FOIE, purifie le sang qui renforce tout le système.  
**GENTIN (Le Bon Tonique) est le remède qu'il vous faut.**  
 \$1.00 la bouteille.  
 Compagnie Gentin, Montréal.

le lieu du dit entrepôt où du moins, le plus loin à St-Jérôme.

M. H. Dumas, suit, et comme citoyen de St-Félicien il corrobore les faits apportés par M. Turcotte, aussi ne nous cache-t-il pas qu'à son sens, faisant valoir les forces hydroliques et électriques à disposition que St-Félicien ne doit pas être oubliée.

M. Arthur Tremblay prend la parole en appuyant fortement pour St-Jérôme, son lieu de résidence. Site dit-il, idéal à choisir parce que la ligne de démarcation de la division A et B du Comté est à cet endroit fixée. Il nous entretient aussi de sa paroisse comme étant le centre le plus propice à desservir facilement et équitablement toute la région du Nord et en ce dernier ressort il prouve son avancé en disant que la paroisse de St-Jérôme est le centre de communications, par voie d'eau, avec les différentes paroisses situées toutes autour du Lac.

M. Augustin Rainville pour une seconde fois sollicité à la parole se dépoille, pour un instant, de son humilité et propose que le choix à faire soit laissé aux représentants du Département de l'Agriculture et de la Coopérative de Ste-Rosalie. C'est alors qu'il porte à l'attention de la délégation le fait que sous peu l'on verra la région du Nord traversée par un chemin de fer, reliant Chicoutimi à St-Félicien d'une manière aussi facile qu'il est aujourd'hui relié à St-Jérôme. Cependant il ne manque pas de nous le faire remarquer que, pour lui l'endroit choisi quel qu'il soit sera bon.

M. J. D. Guay débute en ces termes : "Si nous manquons notre cause c'est que nous ne savons la plaider, car nous avons à notre avantage forces arguments avantageux. D'après M. Guay si la région est divisée comme elle l'est en trois districts agricoles bien distincts celle fut voulue par la classe agricole et l'observation porte très juste ; partant de ce fait, dit-il, il semble tout naturel que, les deux districts extrêmes doivent céder à la demande de celui du centre afin de voir tout le monde bien servi. Il apporte aussi dans la défense de sa cause, au contraire de l'idée émise par M.

Turcotte que les paroisses du Comté ne sont pas réunies autour de Chicoutimi mais que, l'extrême Est et Ouest de son Comté susceptible d'un développement prochain est éloigné de la ville sus nommée.

M. M. Arthur Plourde et David Gauthier ne se lèvent que pour secouer les paroles et, corroborent les faits apportés par ceux qui ont plaidés en faveur de la division d'Hébertville.

Suite au prochain numéro

## LA CHAMBRE DE COMMERCE

Suite de la 1ère page

Lévesque a su capter la sympathie de tous par ses bonnes qualités. Nous n'hésitons pas à déclarer que sous sa Présidence, aidé par une élite d'officiers, il saura mener à bonne fin cette grande institution de qui l'on attend tant de bien et qui est La Chambre de Commerce du Lac St-Jean.

En son Vice-Président, M. Edmour Tétu de St-Félicien, conduisait à l'apogée une de nos maisons d'affaires les plus importantes de la région, M. le bureau de direction a aussi un homme d'affaires qui dirige une importante Maison depuis assez longtemps, malgré son jeune âge, et nous lui appliquons cette maxime qui dit :

"Aux âmes bien nées, la valeur n'attend pas le nombre des années."

Le Secrétariat était d'avance désigné à M. J. Ed. Boily, qui est un expert en la matière.

Quiconque en doutera n'aura qu'à aller faire une courte visite à M. Boily pour s'en convaincre. Il y a là toute une organisation, un système et une méthode de travail qui font qu'automatiquement, sous la poussée et la pensée de l'homme, les secrétariats pourtant nombreux fonctionnent à merveille.

Nos lecteurs connaissent tous les différents directeurs. S'ils examinent un peu leur passé et leur présent, ils diront avec nous, que ces charges leur étaient d'avance désignées.

Un gérant de banque n'est. Suite en 3ème page ;

## Faiblesse, Dérangement Interne



Pendant les premières années de mon ménage j'étais faible, traînante et souvent malade. Ma digestion se faisait mal, j'avais toujours l'estomac rempli de gaz et des maux de tête. De plus, j'avais souvent à souffrir d'un dérangement interne. Dès que j'eus commencé à prendre les Pilules Rouges les forces me sont revenues, puis la digestion se fit plus régulièrement, enfin les autres douleurs disparurent. Je me porte bien aujourd'hui, j'en suis heureuse, mais, sans les Pilules Rouges je crois que je ne serais plus de ce monde. Madame Omer Lambert, 71, Smith, Theford Mines, P. Q.



Les Pilules Rouges guérissent la faiblesse du sang. Elles guérissent aussi les maux de tête, les migraines, les suffocations, les névralgies, les dérangements, les maux de matrice ou des ovaires, les douleurs périodiques et les malaises qui accompagnent toujours la grossesse. Les Pilules Rouges sont le remède spécial de la femme ; elle peut les prendre en tout temps quelles que soient ses occupations.

Le Pilules Rouges sont en vente chez tous les marchands de remèdes. Nous les envoyons aussi par la poste, au Canada et aux Etats-Unis, sur réception du prix, 50 sous la boîte.

Pour toute information et consultation, adressez :

CIE CHIMIQUE FRANCO-AMERICAINE, limitée, 274, rue St-Denis, Montréal

## PRESERVEZ-VOUS

des mouches et des moustiques en vous servant du FLY TERROR. C'est la seule préparation efficace contre les mouches, dont se servent : les Sportmen, Prospecteurs, Arpenteurs Ingénieurs, Hommes de drave, Vous ne pouvez partir pour le bois sans en avoir.

Donnez vos commandes immédiatement.

Prix, la bouteille 50 cents plus les frais de malle. La douzaine \$4.75

Seul représentant et distributeur pour les comtés du Lac St-Jean et Chicoutimi

### PAUL MOREL

MISTASSINI, - - Lac St-Jean

### J. E. POTVIN

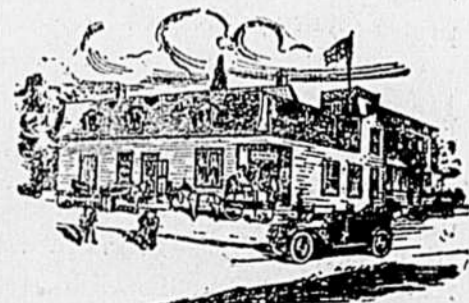
Roberval

Épicier en gros et en détail

Achetant directement des producteurs.

VEND :

Grains, Provision Epicerie de Choix à un prix défiant toute compétition.



## Gagnon & Frère

Manufacturiers de Portes et Chassis Propriétaires de Moulins à scie.

Marchands de bois de sciage de toutes sortes lattes, bardeaux, etc.

Commandes par la malle exécutées promptement

Rue Paradis, ROBERVAL.

## Petits Pois SOLEIL

Les Petits Pois "SOLEIL" importés se recommandent par leur qualité incomparable.

Qualités Sur-Extra-Fines, Extra-Fines, Très Fines, Fines, Mi-Fines et Moyens. En vente chez votre fournisseur.

Distributeurs en Grps : LAPORTE, MARTIN, LIMITEE, MONTREAL.

## MORIN & TREMBLAY

INDUSTRIELS - ENTREPRENEURS

Fabricants de Canots en toile Successeurs de la Cie de Canots de Roberval

Toujours en mains : Chaloupes, Bateaux de bois, de Plaisance, Boats de drave, etc.

Entrepreneurs de toutes espèces de bâtisses. Ameublements d'Eglise, de Banque, de Bureau de Poste, etc.

Portes et Chassis en tous genres. Moulures, Gorges, Quart de rond, Plantes, Chambranles, Rosettes, etc.

Marchands de bois pour constructions et tous les matériaux compris, en gros et en détail. Planches sèches, etc. à vendre.

## IMMEUBLES

Comme par le passé, j'ai toujours de véritables bons marchés à offrir aux gens sérieux. J'ai un choix considérable de belles et bonnes fermes et d'autres propriétés immobilières à vendre à bonnes conditions.

Satisfaction garantie. Venez me voir, écrivez-moi ou téléphonez-moi.

L. A. RAINVILLE

COURTIER

ST-PRIME,

Qué.

# POUR UN MOIS SEULEMENT

La plus grosse vente d'Habits pour hommes et enfants, se fera a partir du

30 MAI au 30 JUIN

MESSIEURS, PROFITEZ-EN !

Venez vous choisir un Habit qui vous coûtera que quelques piastres

CHEZ

## LES QUATRE-SAISONS

D. NERON, Propriétaire

ROBERVAL, - - Lac St-Jean.

Les Pilules Moro guérissent les douleurs de Reins.



A travailler dur dans les mines j'avais contracté des douleurs de reins qui me faisaient souffrir tout le jour, m'enlevaient les forces, l'appétit puis le sommeil. Ayant employé les Pilules Moro, j'ai pu en apprécier la valeur, Elles m'ont fortifié en peu de temps et ensuite mes maux de reins se sont passés. J'en fus très heureux, car obligé que j'étais de travailler, ces douleurs me rendaient misérable. Je ne veux pas manquer de Pilules Moro maintenant. J'en prends aussitôt que je sens les forces m'abandonner et ce n'est jamais en vain. M. Joseph Demers, 49, rue St-Joseph, Thetford Mines, P. Q.



Les PILULES MORO sont spécialement bonnes chez l'homme qui souffre d'épuisement général se traduisant par un affaiblissement total ou partiel. Cet épuisement entraîne avec lui: mauvaises digestions, douleurs de dos, douleurs rhumatismales, maux de tête, etc. Pour combattre cet épuisement, il n'y a rien de meilleur que les Pilules Moro pour les Hommes. Elles sont le plus puissant tonique, le régénérateur des forces perdues.

Les Pilules Moro sont en vente chez tous les marchands de remèdes. Nous les envoyons aussi par la poste, au Canada et aux Etats-Unis, sur réception du prix, 50 sous la boîte.

Pour toute information et consultation, adressez :

COMPAGNIE MEDICALE MORO  
272, rue St-Denis, Montréal.

Les nouvelles reçues d'Angleterre sont des plus encourageantes et je crois que tout va pour le mieux.

Veillez me croire,  
Votre tout dévoué,  
J. G. Scott.

Ces nouvelles étaient satisfaisantes. On traita ensuite des projets de route entre notre région et Québec. Monsieur Henri Bergeron de Métabetchouan donna certains détails sur un projet de route entre cette dernière place et Québec. M. Aimé Fortin, N. P. de Chambord demande que la Chambre de Commerce se procure les services d'un arpenteur pour faire un tracé du chemin.

On effleure en passant, la question de la division électorale des deux comtés.

Il est minuit et demi, l'assemblée s'ajourne, et pour quelques minutes on entendra le cri des sirènes d'environ 35 automobiles stationnées en face du Palais de Justice.

La prochaine séance est fixée à jeudi le 14 Juillet.

# GRANDE VENTE

POUR 15 JOURS COMMENCANT LE 20 JUIN

Remarquez bien les prix de quelques lignes et vous jugerez du reste

Département pour hommes		SPECIAL	
Complet tweed beau modèle de \$45.00 à \$58.00 pour	\$26.75	Chapeaux paille pour homme	.50
Complets assortis	23.00	Bas blanc	1.60
Un lot assortis	28.00	Gants soie	1.60
Habits garçons	22.50	Un grand choix dans les cretonnes, marguierette, rideaux à des prix très bas.	0.98
" " " "	12.00	Un assortiment extraordinaire de papiers à tapisserie à 45% de réduction-	
98 Imperméables	24.00	Coton jaune	.28 pour
55 " " " "	18.00	" " " "	.34
135 paires pantalons tweed	8.75	Flanellette	.32
		" " " "	.40
		Shirting	.32
		" " " "	.42
		Coton à tablier	.48
		Indienne	.28
		Duck	.45
		Laine noire	\$2.00
		Serge tout laine différentes couleurs valant	2.75
		Serge tout laine bleu marin 54 pes large valant	7.75
		CHAUSSURES pour hommes, femmes et enfants, seront vendues à des prix incroyables	

Un grand choix de chaussures blanches, souliers et bottines pour hommes, femmes, fillettes, et enfants, à grande réduction. J'ai aussi un assortiment considérable, de pantalons lacés, chemises, bas, chaussures pour l'ouvrage à grand sacrifice.

Ne manquez pas cette occasion vous avez de l'argent à économiser

AU MAGASIN POPULAIRE DE

## J. B. DUMONT

ROBERVAL,

Lac St-Jean, P. Q.

### AVIS AUX MARCHANDS

J'ai toujours en mains, un stock de planchettes (Punch Board) 400 poinçons, avec très jolis cadeaux. Ces planchettes se vendent très bien dans tous les magasins et les restaurants. Les profits sont très gros.

Agent distributeur

PAUL MOREL

Marchand-Général

Mistassini

Lac St-Jean

### J. L. BOLDUC, HORLOGER-BIJOUTIER, ROBERVAL.

Toujours en magasin :-- Montres, Horloges, Lunettes, Joncs, Bagues et autres bijouteries, etc.

**Spécialité de Bicyclettes**  
de la plus haute marque C. C. M., faite au Canada. Vendu avec garantie.  
Assortiment au complet de Bicycles, Accessoires, parties de rechanges, etc. etc.

Venez vous-même voir la qualité et les prix.

Téléphone : Centre

### PIANOS ROBITAILLE

POURQUOI Madame Berthe Roy, célèbre pianiste de Québec, a-t-elle choisie un piano Robitaille pour ses élèves ? C'est parce que le piano Robitaille est aujourd'hui reconnu par les meilleurs musiciens pour être un piano irréprochable.

NOS PRIX NE SONT PAS PLUS ELEVES QUE LES AUTRES, ET NOS CONDITIONS PEUVENT CONVENIR A TOUT LE MONDE.

Voyez notre représentant M. ALFRED GRENIER, de Roberval, si vous désirez acheter un piano

C. ROBITAILLE, Enr.

320 Rue St-Joseph, QUEBEC.

Pianos, Orgues, Machines à coudre et Phonographe



LIVRE sur les Maladies des Chiens et comment on les nourrit. Envoi gratis par l'auteur à votre adresse.  
H. CLAY-GLOVER Co., Inc. 118 West 31st Street, New-York, U.S.A.

### SAPHO

POUDRE SAPHO détruit mouches, coquerelles, punaises, etc. Pas poison pour le monde. Echantillon envoyé pour 10 cts. en timbres.  
Liquide SAPHO—Merveilleuse pour mites et punaises. Détruit l'insecte et ses oeufs. Ne tache pas.  
Kessauy Mfg. Co. - 513 Henry Jones Ave., Montreal

### HORAIRE DU CHEMIN DE FER

Départ des convois de St-Félicien.  
8.10 A. M. Pour Québec, tous les jours, excepté le dimanche.  
7.10 P. M. Pour Québec le dimanche.  
4.10 A. M. Pour Chicoutimi, le dimanche  
Départ de Roberval  
9.00 A. M. Pour Québec, tous les jours excepté le dimanche.  
3.00 P. M. Pour Chicoutimi, tous les jours, excepté le dimanche  
5.25 P. M. pour St-Félicien tous les jours, excepté le dimanche  
8.02 P. M. Pour Québec, le dimanche.  
5.02 A. M. Pour Chicoutimi le dimanche  
6.53 A. M. et 9.53 P. M. Pour St-Félicien le dimanche.  
Prend effet dimanche, le 1er Mai 1921  
Pour tous les autres renseignements on est prié de s'adresser à  
C. A. Lévesque, Chef de gare, Roberval

### "HORAIRE DU VAPEUR PERRAULT"

Départ de Péribonka pour Roberval  
Dimanche 12.00 A. M.  
Mardi 6.00 A. M.  
Jeudi 7.00 A. M.  
Samedi 6.00 A. M.  
Départ de Honfleur pour Roberval  
Jeudi et Samedi 5.00 A. M.  
Départ de St-Amédée pour Roberval  
Mardi 5.00 A. M.  
Départ de Roberval pour Péribonka  
Lundi et vendredi 11.30 A. M., ou après l'arrivée du train de Chicoutimi.  
Mardi et Samedi 3.00 P. M.  
Le service des repas se fait sur le bateau.  
A. DONALDSON, Capt. ROBERVAL.

### Carte d'affaires :

CAMILLE FORTIN  
COURTIER  
AGENT D'IMMEUBLES  
Terres à vendre et à acheter.  
CHAMBORD-JCT.  
Téléphone Centre.

### PAP-SAG

(Tablettes)  
GUÉRISSENT LA  
DYSPEPSIE  
Après un repas qui fatigue, une ou deux PAP-SAG soulagent immédiatement.  
( 50 cts la boîte )  
Chez Clinique Franco-Américaine Ltd., Montréal.

Va sur le Macaroni comme le Beurre sur le Pain  
**SAUCE CATELLI** pour  
**MACARONI**

### La Chambre de Commerce

Suite de la 2ème page

il pas l'homme le mieux placé pour connaître les besoins du Commerce ? L'Assemblée le savait : Elle a élu M. Léon Couet, gérant de La Banque Nationale Roberval, depuis très longtemps.

Un représentant de chemin de fer est certes celui qui est le mieux au courant du fonctionnement des Voies de Transport. Aussi l'Assemblée a-t-elle élu comme directeur à cette fin M. Geo. Lévesque ancien représentant de chemin de fer, qui est aujourd'hui shérif et par conséquent très bien placé pour s'occuper de cette fonction.

Pour l'Industrie, Monsieur Adolphe Lapointe, gérant du moulin de Val-Jalbert, était l'homme tout désigné.

Qui dit agronome dit agriculteur. M. A. J. M. Bélanger, agronome du District, comme Directeur de l'Agriculture, est bien dans son élément. Un avocat, très bien au courant du droit civil, du code de législation, doublé d'un orateur à la parole facile et pleine d'images, est bien l'homme capable de s'occuper des affaires municipales. Aussi l'Assemblée avait jeté les yeux sur M. Ths Ls Bergeron, avocat, et l'a élu.

Les préfets des Conseils des deux divisions du Comté ne pouvaient rester ignorés dans une telle organisation. Le règlement l'avait prévu, et la joie que manifesta Monsieur le Notaire Turcotte en se croyant éloigné du Bureau de Direction, fut de courte durée, car lui et son confrère M. Art. Tremblay de St-Jérôme devenaient directeurs "ex-officio".

Aussitôt mis en charge, les officiers furent appelés à adresser la parole à l'Assemblée. Tous s'en sont bien acquittés, la plupart se retranchant derrière leur incapacité pour ne pas parler longtemps, mais l'horloge, qui avançait toujours, était le motif réel de la modestie des orateurs.

Nous mentionnons tout spécialement le discours de

M. Emile Moreau, député, discours élogieux à l'adresse du Président et du Secrétaire ainsi qu'aux autres officiers, et le discours de M. Ths Ls Bergeron, traitant de l'importance des Chambres de Commerce, leur situation dans la vie économique d'un peuple, et il termine en souhaitant que tous coopèrent au succès de la nôtre.

L'Assemblée entra immédiatement en matière.

M. Emile Moreau donna lecture des lettres suivantes se rapportant à la construction du Chemin de Fer Québec-Chibougamou.

Québec 4 Juin 1921  
M. E. Moreau M. P. P.  
Chateau Roberval  
Roberval

Cher Monsieur.

En réponse à la vôtre. J'ai le plaisir de vous dire que nous avons reçu un cablegramme d'Angleterre autorisant les fonds nécessaires pour payer les dettes aux gens du Saguenay. Les nouvelles sont très bonnes et très encourageantes.

Votre dévoué  
J. G. Scott.

P. S. Il paraît que vous assisterez à une réunion du Conseil de Comté ces jours-ci. Je vous demande donc de bien vouloir saluer MM. les Maires pour moi et de leur faire part d'un souvenir que voici : En 1883 je visitais votre région pour la première fois et j'ai assisté à une séance du Conseil de Comté, la population d'alors était de 10.000. aujourd'hui vous comptez près de 100.000. J'espère que votre chemin de ceinture doublera ce chiffre, en tout cas soyez assuré de mon bon vouloir et que je ferai tout mon possible pour vos intérêts.

J. G. S.  
Québec 21 Juin 1921  
M. E. Moreau M. P. P.  
Péribonka

Cher Monsieur

En réponse à votre demande, j'ai le plaisir de vous dire qu'à une assemblée des directeurs tenue hier j'ai été autorisé à demander des soumissions pour une section de St-Félicien allant vers le nord.

### Cartes Professionnelles

ARMAND BOILY, LL. L.  
Avocat  
ROBERVAL P. Q.

ERROL LINDSAY,  
Notaire,  
ROBERVAL P. Q.

Simon Lapointe, C. R. Armand Sylvestre, LL. B.  
LAPOINTE & SYLVESTRE  
Avocats  
Roberval.

PERCY MARTIN  
AVOCAT  
ST-FELICIEN

P. A. HUDON, LL. L.  
NOTAIRE  
Prête sur hypothèques, achats et ventes de contrats, placements et administration de capitaux.  
ROBERVAL.

T. L. BERGERON, LL. L.,  
Avocat et Procureur  
Roberval, P. Q.

L. H. BRASSARD LL. L.  
Avocat et Procureur  
Roberval, P. Q.

RAOUL SIMARD  
AVOCAT ET PROCUREUR  
St-Félicien, P. Q.

Dr PAUL-A. POLIQUIN  
EX-MEDECIN INTERNE DES  
HOPITAUX DE MASTAI  
SAINT-FELICIEN, P. Q.

J.-AIMÉ FORTIN, L. L. L.  
NOTAIRE  
COURTIER - Argent à prêter sur hypothèques. - Achat de contrats.  
CHAMBORD-JCT., Lac St-Jean.

ARTHUR DU TREMBLAY  
ARPEUTEUR - GEOMETRE  
ROBERVAL, Lac St-Jean. P. Q.

SIMARD & POLIQUIN  
COLLECTEURS-PUBLIC  
ST-FELICIEN  
Heures de bureau : 9 hrs A. M. à 4 hrs P. M.  
Téléphone Centre.

INCORPORÉE EN 1855  
Capital et fonds de Réserve \$9,000,000  
Plus de 130 Succursales

## LA BANQUE MOLSONS

La Banque Molsons désire que tout cultivateur sache qu'il a un véritable ami dans la personne du gérant; qu'il lui sera toujours fait un accueil cordial et qu'il peut discuter librement avec lui ses besoins d'argent.

J. E. L. COTE, Gérant  
Roberval

### Pratiquez l'Economie

systématiquement: c'est la meilleure manière d'accumuler un petit capital.— Pour cela, ouvrez un compte d'épargne à

## La Banque Nationale

Siège Social: Québec Fondée en 1860

La plus vieille Banque Canadienne-Française, 325 succursales et agences au Canada. Actif: plus de \$72,000,000. Correspondants dans le monde entier.

L. COUET  
Gérant,  
ROBERVAL, P. Q.



## LA FAUCHEUSE "NATIONAL"

A RELEVEMENT VERTICAL OU REGULIER  
est l'une des machines les plus parfaites qui aient été fabriquées jusqu'à ce jour.

Après mille expériences et des essais multiples, nos experts sont parvenus à concevoir et à exécuter une faucheuse durable, pratique et d'un mécanisme ingénieux au possible. Nous affirmons, sans crainte de nous tromper, que les cultivateurs chercheraient en vain, sur tous les marchés d'Amérique, une machine qui réunisse plus de qualités que la FAUCHEUSE "NATIONAL".

**Le Bâti** La solidité et la rigidité du bâti sont essentielles au bon fonctionnement d'une faucheuse, car c'est lui qui supporte tout le mécanisme et qui permet le jeu plus libre des diverses parties. Le bâti de la faucheuse "NATIONAL" est coulé dans nos fonderies; il est d'une seule pièce, il a le maximum de force et le minimum de pesantur.

**Les Engrenages** d'une faucheuse sont aussi d'une grande importance. Ceux de la faucheuse "NATIONAL" sont ingénieusement agencés. Ils sont ajustés et emboltés sur le côté gauche du bâti et mis directement en mouvement instantanément et sans efforts par les roues des roues qui sont en marche. L'embrayage et le débrayage des engrenages se font au moyen d'une petite pédale dont l'action est rapide autant que facile.

**L'appareil de fauchage** Rien n'égale l'efficacité de l'appareil de fauchage de la faucheuse "NATIONAL"; il fait l'admiration de tous les connaisseurs. La barre de faux, faite d'un acier spécial est plus large que les autres et est munie de longs doigts "en faucille", qui ont la propriété de mieux mordre dans le foin et de le mieux tenir, assurant un fauchage uniforme et parfait. Toutes les faucheuses "NATIONAL" sont munies de roues de fonte. Elles sont vendues dans les dimensions suivantes:  
Lévier Vertical 4 1/2 et 5 pds; Lévier Régulier 6 et 7 pds.

Commandez une faucheuse "NATIONAL", c'est la faucheuse qu'il vous faut. Ecrivez et demandez notre catalogue et l'adresse de notre agent local. Demandez aussi nos autres machines à foin: Râteaux à cheval, Râteaux à livraison de côté, Chargeuses mécaniques, Fourches à foin, etc.

MANUFACTURIERS de MACHINES AGRICOLES, CHARRUES, HERSES, SEMOIRS, ROULEAUX, FAUCHEUSES, RATEAUX, MOTEURS à Gasoline, etc., etc.  
MARQUE "NATIONAL"

MANUFACTURIERS d'outils pour l'exploitation forestière et l'industrie laitière; d'accessoires pour chartrons et forgerons, etc., etc.  
MARQUE "NATIONAL"

Bureaux et Usines: MONTMAGNY, Québec, Canada.  
Seuls distributeurs dans la province de Québec, du fameux TRACTEUR "CLETRAC".

## AVIS IMPORTANT

LES DEUX MAGASINS  
CI-BAS MENTIONNES  
SERONT FERMES  
à 7 HEURES LE SOIR, LES  
MARDI  
JEUDI ET  
VENDREDI  
à partir du 21 JUIN prochain, 1921

Ils seront ouverts, comme d'habitude, les  
LUNDI, MERCREDI et SAMEDI

## LES QUATRE-SAISONS

D. NERON, Prop.

## LE MAGASIN DU PEUPLE

ISRAEL ORNSTEIN  
ROBERVAL, P. Q.

## NOTULES

**A nos correspondants**

Nous sommes forcés de remettre à la semaine prochaine, les courriers de St-Félicien et St-Prime. Nous prions nos correspondants de nous envoyer quand même leur courrier de la semaine prochaine, nous aurons de l'espace pour publication des deux semaines.

**AVIS**

Les personnes qui s'adressent à nous par correspondance pour obtenir des renseignements, ou qui nous envoient des articles ou entrefilets pour publications, sont respectueusement priées de signer leur nom ou autrement nous sommes forcés de ne leur donner aucune attention.

Toutefois nous leur accorderons le droit de ne pas dévoiler leur nom au public, si elles le désirent.

La Direction.

**Propriété à Vendre**

Un emplacement mesurant 70 x 180 pieds avec maison dessus construite, de 30 x 32 pieds. Ancienne propriété de M. Eugène Gagnon, voisin de M. Joseph Tremblay, hôtelier. Conditions très faciles pour un prompt acheteur.

s'adresser à  
J. Adélar GAGNON  
Roberval.

**AVIS Public**

Province de Québec, District de Montréal, No 7407.

Adrien Charlebois de Montréal, vs Adalbert Trudel, autrefois de la cité et district de Montréal, maintenant de Saint-Michel-de-Mistassini, Lac Saint-Jean, district de Roberval, défendeur.

Le lot de terre numéro un, du huitième rang, du canton Racine, comté de Lac Saint-Jean, de la contenance de cent acres en superficie plus ou moins—avec les bâtisses dessus construites, circonstances et dépendances.

Pour être vendu à la porte de l'église de la paroisse de Saint-Michel-de-Mistassini, dans le comté de Lac Saint-Jean, MARDI le DIX-NEUVIEME jour de JUILLET prochain (1921), à UNE heure de l'après-midi.

Bureau du shérif, Le shérif  
GEO. LEVESQUE.  
Roberval, 14 juin 1921.

M. et Mme Philias Maltais, de East Angus, Comté Compton, étaient de passage à Roberval la semaine dernière. Ils ont visité plusieurs paroisses du Lac St-Jean.

M. Arthur Néron, de Sherbrooke, était en voyage d'affaires ici la semaine dernière.

Mlle Marie-Rose Larouche, de Chicoutimi, ainsi que Mlle Anna-Marie Fortin, de Kénoyama, ont passé quelques jours en promenade à Roberval la semaine dernière.

M. Geo. Levesque, Shérif, de cette ville, est allé en voyage d'affaires à Québec cette semaine.

Mlles Juliette Riverin et Jeannette Gagnon, de Chicoutimi, sont venues en promenade à Roberval dimanche dernier.

Mlle A. Bilodeau, de Jonquières, est actuellement en promenade ici chez M. Edm. Hébert.

M. M. Victor Landry, René Gagnon et R. Tremblay, ainsi que plusieurs autres de Chicoutimi, sont venus en promenade ici dimanche dernier. Ils ont fait le voyage en automobiles.

Étaient ici par affaires cette semaine M. M. L. L. Dionne, Ulysse Dionne, S. Desjardins, et Edm. Girard, tous de Péribonka.

M. Dr. E. Lamy de Chambord, était à Roberval mardi dernier.

## St-Hedwidge

M. et Mme Pierre Gauthier font part à leurs parents et amis de la naissance d'une fille baptisée le 4 juillet sous les prénoms de Marie-Claire-Colombe. Parrain M. Edmour Morin, marraine Mlle Simone Gauthier sœur de l'enfant porteuse Mme Jean Morin.

## ROBOL

(Tablettes)  
Nettoient l'intestin paresseux et combattent la  
**CONSTIPATION**  
Cause de maux de tête, mauvaise digestion, manque d'appétit, torpeur du foie. — 25c la boîte.  
Cie Chimique Franco-Américaine Ltee, Montréal.

## Dr. P.-H. RAINVILLE,

CHIRURGIEN

ROBERVAL, - - Lac St-Jean.

Ex Chef Interne de l'Hopital St-Boniface du Manitoba  
Ex Elève des Hopitaux de New-York

SPECIALITÉ: CHIRURGIE GENERALE

BUREAU Ancien bureau d'Enregistrement.  
2ème voisin de J. H. LALANCETTE.

## Dr L.-N. MICHAUD

Ex-Chirurgien des Hopitaux Canadiens, France et Angleterre,  
Moniteur à l'Hôtel-Dieu de Paris.  
Diplômé en maladie des yeux par la faculté de médecine de Paris. Officier d'Académie (France).

SPECIALITÉ: YEUX, OREILLES, NEZ, GORGE.

Consultation à l'Hôtel-Dieu de Roberval.

La date sera annoncée chaque fois dans "Le Colon".

## CHEMIN DE FER SAN'TONIO

En voie de Construction

Service provisoire d'autobus commençant le 1er mai 1921 entre la station du Lac Bouchette et l'Ermitage San'Antonio.

Les Autobus St-Michel et St-Antoine Feront tous les jours, raccordement avec les convois des Chemins de Fer Nationaux, y compris les convois de nuit.

Pour plus amples informations s'adresser à  
J. N. BARBEAU,  
GERANT-GENERAL  
Lac-Bouchette Station, P. Q.

## Apprenti demandé

On demande un apprenti cordonnier. S'adresser immédiatement à  
WILBROD GAUTHIER  
Roberval



## MACARONI CATELLI

Pour tous les repas—deux fois la valeur du boeuf et tout aussi nourrissant



## THE NORTHERN ASSURANCE CO., LIMITED

OF ENGLAND  
"Strong as the Strongest"  
Fonds accumulés 1918. \$54,724,458.  
Incluant \$4,008,637. Capital payé.  
Lewis Building,  
17 Rue St-Jean,  
MONTREAL  
G. E. MOBERLY, Gérant

CHS. N. DUMAIS,  
AGENT LICENCIÉ  
Roberval, P. Q.  
Règlement prompt et libéral en cas de perte.

## Avis Public

Cie du CHEMIN DE FER QUEBEC & CHIBOUGAU.

AVIS est par le présent donné que les plans, profils et livres de renvoi des terrains et chemins à travers lesquels le chemin de Fer de la Compagnie du Chemin de Fer Québec & Chibougamau doit passer entre Saint-Félicien et le Canton Labrecque, dans le Comté du Lac Saint-Jean, une distance d'environ soixante (60) milles, ont été dûment examinés et certifiés suivant la Loi et sont actuellement déposés au Département des Travaux Publics et du Travail de la Province de Québec et que des copies certifiées ont été dûment déposées au Bureau d'Enregistrement de la Division No. 1 (un) et au bureau d'Enregistrement de la Division No. 2 (deux) du Comté du Lac Saint-Jean, se rapportant comme suit: Pour la Division d'Enre-

gissement No. 1, à Hébertville, à la partie du dit chemin de fer traversant les cantons ou parties des cantons Taillon, Garnier et Déglise; Pour la Division d'Enregistrement No. 2, à Roberval, à la partie du dit chemin traversant les cantons ou parties des cantons Ashuapmouchouan, Demeules, Dufferin, Normandin, Albanel, Parent, Dolbeau et Dalmas.

Le présent avis est donné en vertu des articles 6544, 6563 et 6564 des Statuts Refondus de Québec, 1909, pour servir d'avis public à toute personne et Corporation intéressées.

DONNE à Chicoutimi, ce vingt-unième jour de juin mil neuf cent vingt-un (1921).

J. F. GRENON,  
Ingénieur en chef.

## A vendre

Les lots de terre Nos. 7 du Rang 6 et 7 du rang 8 du Canton Racine. Ces lots sont situés à trois milles environ de l'Eglise de Mistassini. Une partie est défrichée.

Un emplacement, avec maisons dessus construite, situé sur la rue Mesnard, dans la Ville de Roberval. Cet emplacement à au delà de 230 pieds de front.

Une faucheuse "Massey Harris"  
Un rateau "  
Une fanneuse "  
Une voiture double siège "Mikado" et harnais de voiture double.

Le tout à très bon marché  
S'adresser à  
A. G. NAUD  
Roberval

## Propriété à vendre

Un emplacement avec maison de 40 pieds carrés, toute neuve avec améliorations modernes; comprenant: résidence privée, logement et magasin.

Cette propriété est située au coin des rues St-Joseph et Lalancette et était occupée autrefois par M. J. C. Couture.

Conditions: comptant ou comptant et termes.

Pour plus amples informations s'adresser à  
J. A. Bouvier,  
331 Rue Plessis,  
Montréal  
ou à A. G. Naud  
Roberval

## SUN INSURANCE OFFICE

Cie fondée en 1710

BUREAU CHEF, Londres, Angleterre.

La plus vieille Cie d'assurance au monde.

Bureau principal au Canada.  
15 Wellington St. E. Toronto, Ontario.

LYMAN ROOT, Gérant  
CHS. N. DUMAIS, Agent.

## GRESOBENE

(Capsules)  
Balsamiques - Antiseptiques

Guérissent les TOUX CHRONIQUES ou AIGUES, les BRONCHITES, LA GRIPPE, les MAUX de GORGE, LA RYNGITES. — 50 cts la boîte

Compagnie Capsules Créolites, Montréal

## Commis demande

On demande un commis actif et pouvant fournir de bonnes références.

S'adresser au Bureau du Colon  
Roberval

## Dr PH. COUTU

DENTISTE  
CHICOUTIMI, P. Q.

Bureau à Roberval,  
Les 1er Lundi et Mardi du mois.

## Au Public

J'annonce au public en général que j'ai pris l'agence de la maison Eug. Julien, Ltee, de Québec. Nous avons une succursale à Roberval, près de la Station. Je garantie pleine et entière satisfaction à tous ceux qui voudront bien m'accorder leur patronage.

Comme par le passé, je m'occuperai à faire le commerce de la broche.

Jos. LAVOIE, Agent  
Roberval

## \$15.00 La machine à additionner "GEM"

### ADDITIONNE, MULTIPLIE, SOUSTRAIT

Fait le travail aussi bien qu'une machine coûtant \$300.00 ou plus. Si ce que nous avançons vous semble trop avantageux pour être vrai, donnez-nous une chance de vous le prouver

Continuellement en usage par les deux gouvernements Fédéral et Provincial et par plusieurs des plus grandes maisons du Canada.

Demandez notre catalogue GRATIS. Ecrivez aujourd'hui.

## A. E. DOHERTY & Co. Windsor, Ont.