

**L'agriculture, une richesse à sauvegarder**

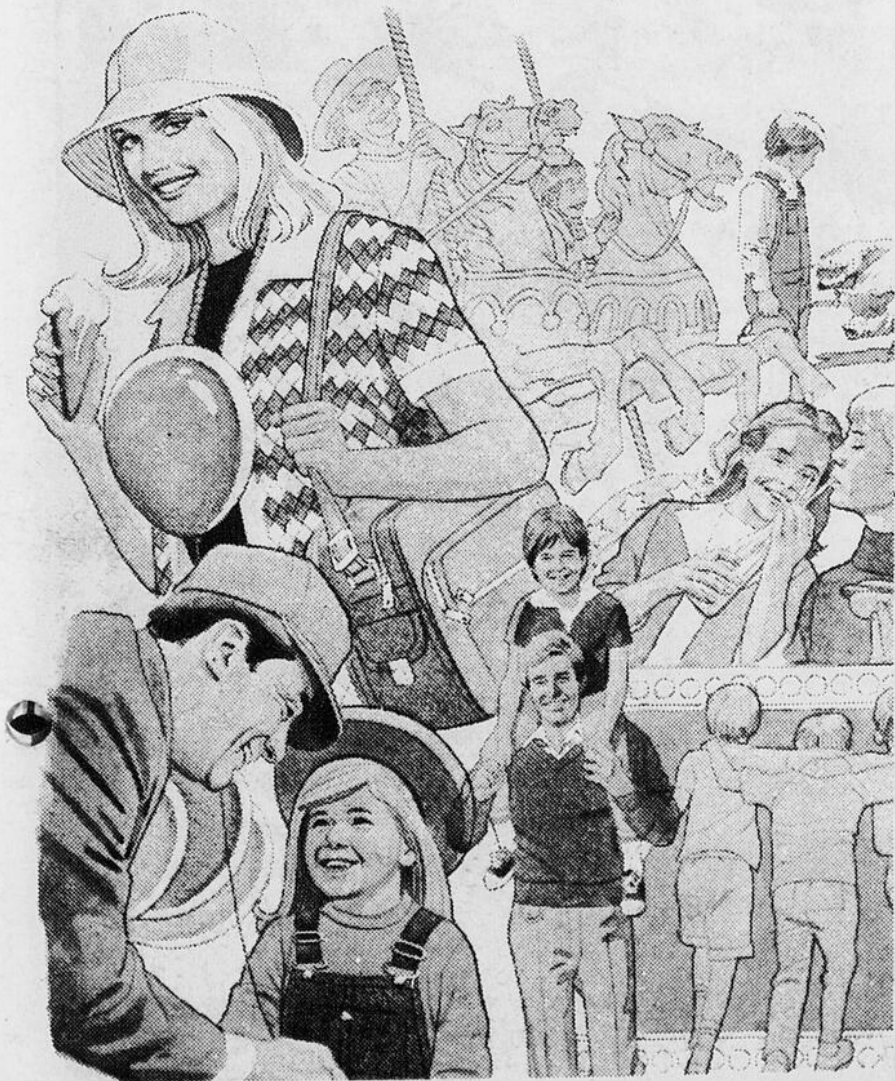
# **8 Guide officiel**

# **ÈME EXPOSITION**

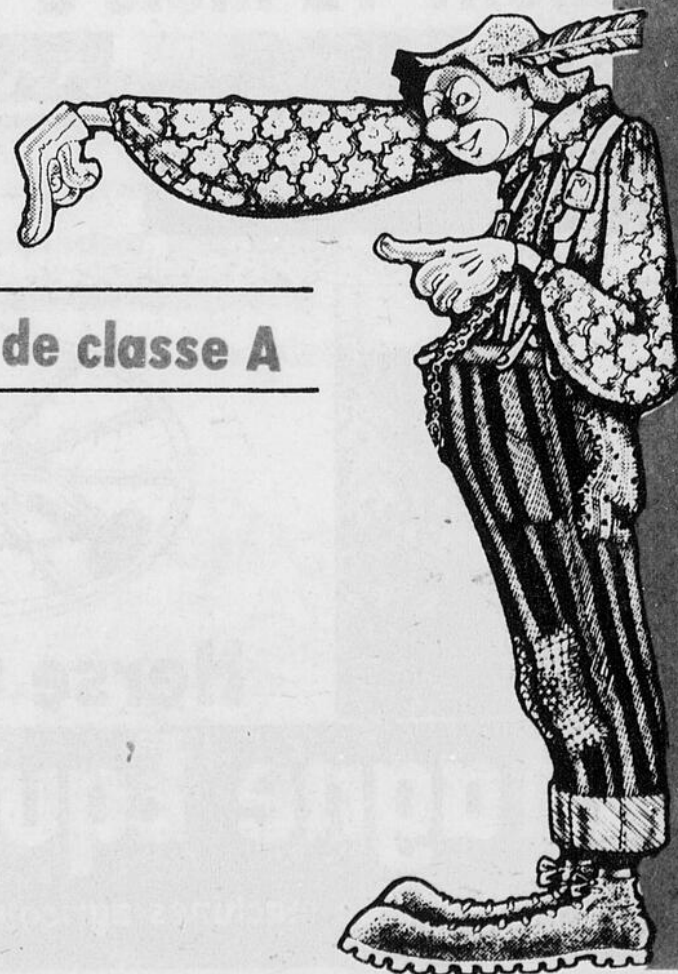
## **AGRICOLE ET COMMERCIALE**

## **DE SAINT-FÉLICIEN**

**du 2 au 7 septembre**

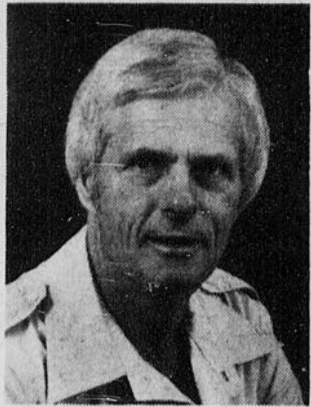


**Exposition de classe A**



**V  
E  
N  
E  
Z  
E  
N  
F  
O  
U  
L  
E**

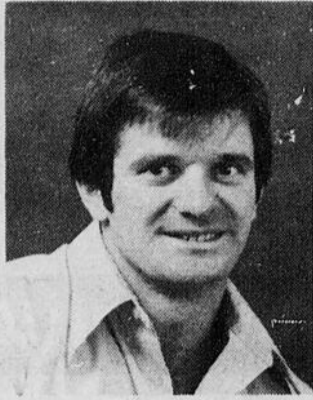
# Les membres du bureau de direction



Président, M. Simon Bergeron, de Saint-Prime.



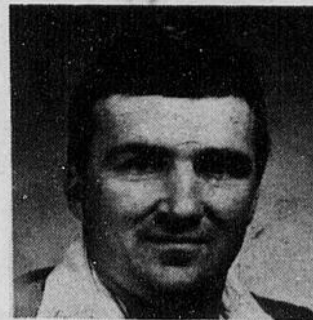
Vice-président, M. Normand Bouchard, de Saint-Félicien.



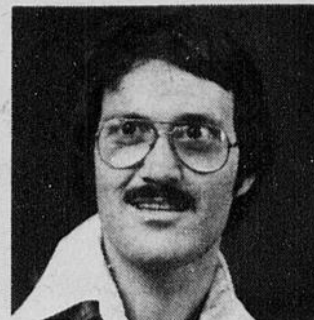
Vice-président, M. Rodrigue Tremblay, de La Doré



Directeur, Dieudonné Turcotte, responsable de la journée des jeunes éleveurs



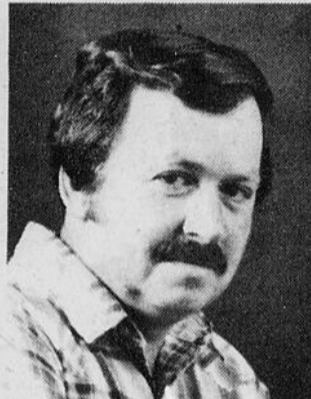
Directeur, Marcel Gauthier, responsable des abreuvoirs et du système de lavage



Directeur, Guy Dufour, responsable des kiosques intérieurs.



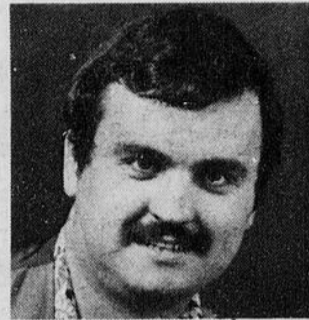
Directeur, Huguette Tremblay, responsable des réceptions, promotion et accueil



Directeur, M. Jacques Routhier, resp. tir au tracteur et aménagement des étables



Directeur, Mona Potvin, responsable des réceptions et accueil



Directeur, Régis Ménard, responsable des spectacles



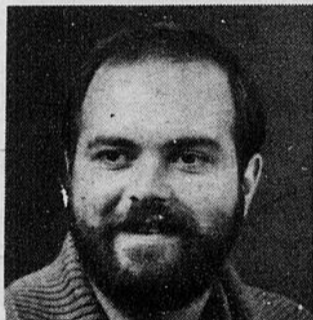
Directeur, Ghislain Duchesne, resp. inscriptions de bétail et du catalogue d'expertise



Secrétaire, Lucie Simard



Directeur, Christian Taillon



Publiciste, Claude Lapointe



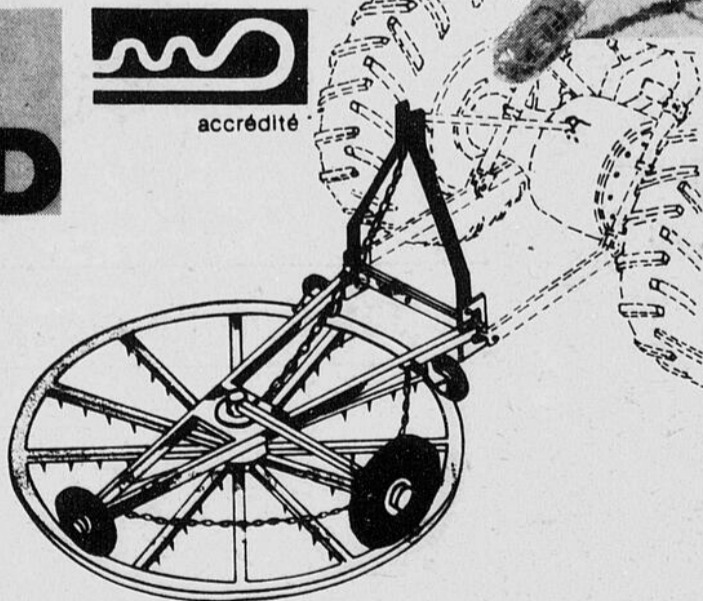
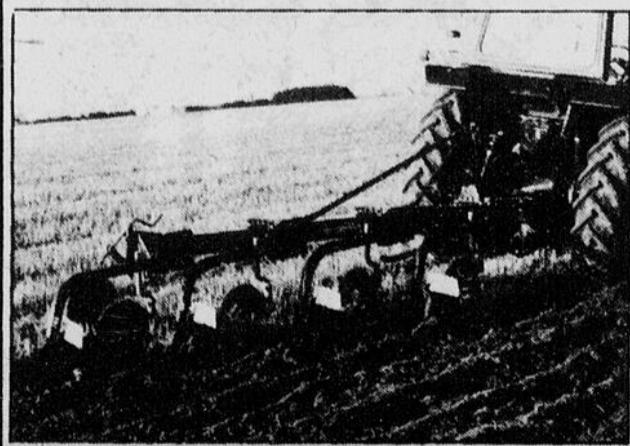
Secrétaire, Céline Paradis

Venez nous rencontrer à l'Expo.

# Belarus

Sans intérêt au 1er mars 1980  
Financement 42 mois à 9%

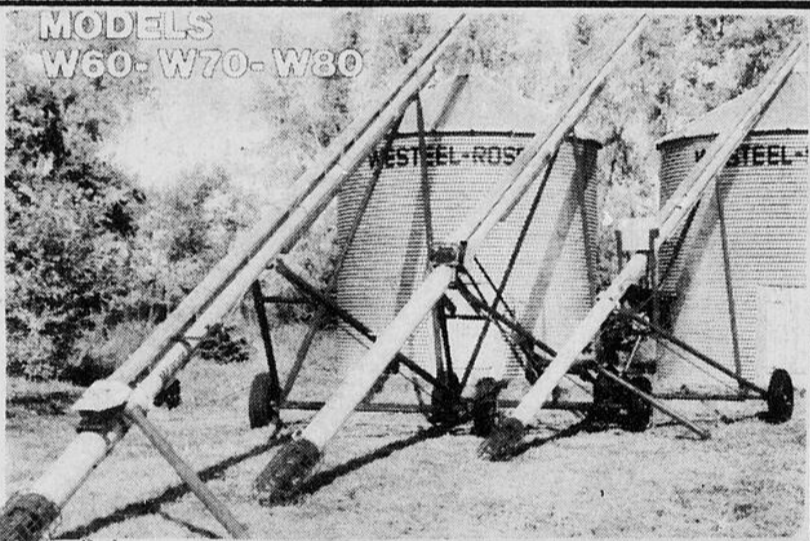
**CHARRUES  
KVERNELAND**



**Herse O Plane**

# Lamontagne Equipement

Vente de machines agricoles



POUR DRAINAGE AGRICOLE ET INDUSTRIEL  
TUYAUX EN PLASTIQUE ONDULÉ  
ET ACCESSOIRES



Votre vendeur local  
Saint-Prime

Res.: 251-3210 Bur.: 251-3210

- R.A. Lavoie - George  
- Forano - White

Pour sauver l'agriculture

# «Nos jeunes agriculteurs devront s'associer»

Par Jean Pierre LAROUCHE

**ROBERVAL** — Il nous arrive rarement d'emprunter le Rang 3 de Saint-Prime et on devrait le faire plus souvent, puisque ce fut l'occasion pour nous de réaliser que les agriculteurs étaient encore fort nombreux au Lac Saint-Jean. On dirait même qu'ils ont tous choisi ce site combien enchanteur tant les fermes y sont en grand nombre, bien équipées et d'une propreté exemplaire.

Notre court périple devait nous conduire chez M. Simon Bergeron, président de la 8e Exposition agricole, commerciale et industrielle de Saint-Félicien, qui s'est empressé de nous faire remarquer que le Rang 3 de Saint-Prime était l'un des plus beaux coins du secteur de Roberval.

### DE PERE EN FILS

Chez les Bergeron, l'agriculture demeure l'un des plus beaux métiers du monde et, comme son père, M. Jonny Bergeron, connu sur la scène provinciale pour avoir obtenu, en 1964, la médaille d'or du «Mérite agricole» et qui remportait le titre de la «Famille terrienne de l'année» en 1967, il continue à prétendre qu'on devrait être fier d'être agriculteur en 1980. «L'agriculteur, à

mon avis, doit être particulièrement fier de sa profession, au même titre qu'un médecin ou d'un avocat. J'ai été élevé sur une terre et je crois personnellement qu'il n'y a pas de honte à cela. Encore aujourd'hui, malheureusement, les préjugés sont trop nombreux à l'endroit de ceux qui cultivent la terre et cela ne devrait pas exister», d'expliquer, M. Bergeron, qui opère, depuis plusieurs années, une ferme qui se compose de 160 têtes, dont une centaine de vaches laitières qui lui assure une production de 950 000 livres de lait annuellement.

### LA RELEVÉ

M. Bergeron a tendance à sourire lorsqu'on lui parle de la relève de demain dans

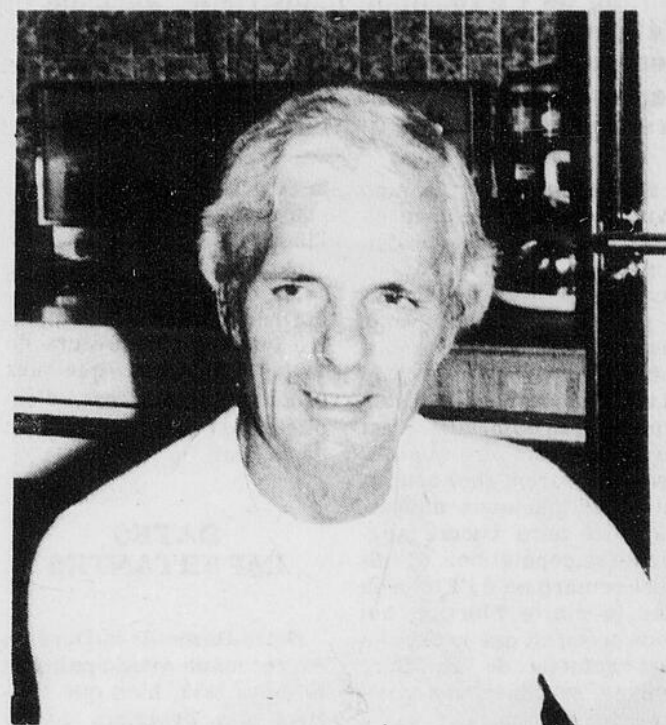
le domaine de l'agriculture. Ce dernier croit qu'il est de plus en plus difficile d'intéresser les jeunes à cultiver la terre, même si le progrès et le modernisme ont changé passablement de choses. Toutefois, pour le moment, M. Bergeron n'a pas à faire face à ce genre de situation, puisqu'il opère sa ferme en compagnie de trois de ses fils. «Je crois que d'ici quelques années, nos jeunes agriculteurs devront penser à s'associer s'ils désirent s'en sortir, d'autant plus que c'est devenu très coûteux d'opérer une ferme. Sans cela, il faudrait prendre comme acquis, que quelques-uns d'entre eux devront abandonner la partie», d'expliquer M. Bergeron qui croit qu'en 1980, un futur agriculteur qui

désire se porter acquéreur d'une ferme doit s'attendre à payer une somme de 400\$.

### ET L'EXPO

L'Exposition agricole, commerciale et industrielle de Saint-Félicien demeure un événement d'importance pour la région et davantage pour les agriculteurs qui sont appelés à communiquer entre eux. «Si je suis impliqué dans l'Exposition de Saint-Félicien, qui est en quelque sorte l'Exposition du lac Saint-Jean, c'est que je sens le besoin d'apprendre des choses. A mon avis, l'Exposition de Saint-Félicien doit être une grande fête pour toute la population et non pas seulement pour les agriculteurs du coin», d'ajouter M. Bergeron.

- M. Simon Bergeron -



M. Simon Bergeron, président de la 8e Exposition agricole, commerciale et industrielle de Saint-Félicien.

**La Chambre de commerce de Saint-Félicien est heureuse de s'associer avec l'Exposition agricole et l'équipe de Simon Bergeron pour leur souhaiter bons succès et félicitations!**

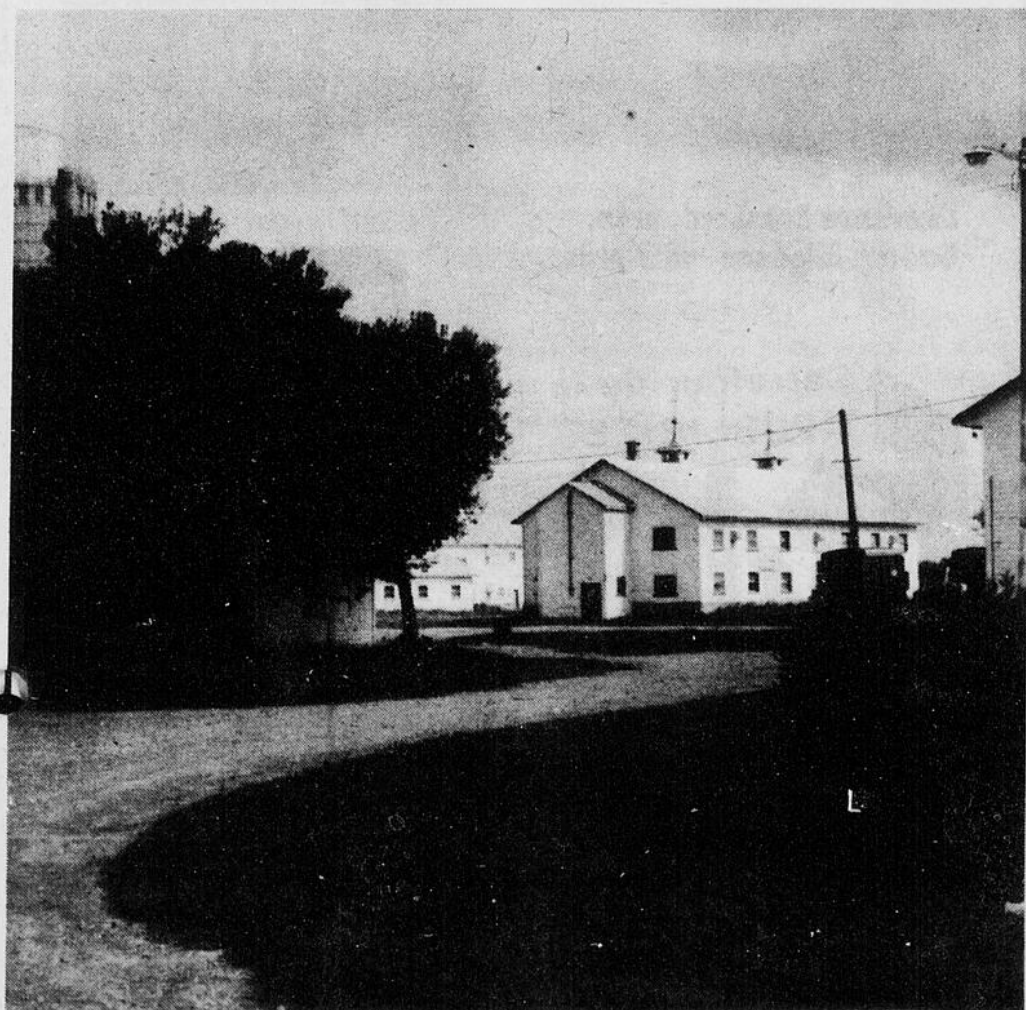
Claude Plamondon, prés.  
Jean Tremblay, 1er vice-prés.  
Claude Savard, 2e vice-prés.  
Marc Leclerc, prés. ex-off.  
Gérard Gonthier (sec. et dir. général)

### DIRECTEURS

Georges-Aimé Paquin  
Herbert Balleux  
Maurice Balleux  
Gaétan Bouchard  
Florimond Côté  
Sylvio Laflamme  
Paul Hame!  
Réal Dechesne  
Lise Gagnon  
Guy Gagnon  
Serge Tremblay  
André Villeneuve



Venez nous rencontrer à l'Expo.



Une partie de la ferme de M. Bergeron.

A La Doré

# L'agriculture a fait place à l'industrie forestière

**ROBERVAL** — Même si le nombre d'habitants a tendance à diminuer depuis quelques années à La Doré, municipalité-hôte de la prochaine édition de l'Exposition industrielle, agricole et commerciale de Saint-Félicien, n'empêche que le nombre de familles augmente sensiblement et pour le maire Alidor Murray, c'est tout de même fort significatif. «Où, depuis quelques années, notre population a légèrement diminué, mais je crois que nos gens ne quittent pas pour autant notre municipalité.»

«Cette diminution, à mon avis, se situe surtout au niveau des étudiants qui doivent parfois s'expatrier pour quelques années seulement. A preuve, nous avons émis plus d'une trentaine de permis de construction en 1979 et cette année, nous en distribuons une quinzaine. C'est ce qui me fait dire que nos gens demeurent chez nous et que d'ici quelques années, La Doré aura encore augmenté sa population», devait faire remarquer à l'Etoile du Lac le maire Murray, qui nous précisait que la population actuelle de La Doré pouvait se situer aux environs de 1 910 âmes.

## INDUSTRIE FORESTIÈRE

La municipalité de La Doré, comme plusieurs autres autour du Lac-Saint-Jean, avait une vocation agricole il y a quelques années, mais aujourd'hui, tous les espoirs sont maintenant fondés sur l'industrie forestière. «Il ne faut pas se le cacher, La Doré n'a plus de vocation agricole. Nos gens préfèrent travailler dans des scieries et en forêt. A preuve, pas moins de 350 citoyens de La Doré trouvent de l'emploi à

la Scierie d'Argenson. C'est pourquoi je considère que l'industrie forestière est actuellement notre planche de salut, même si la municipalité compte encore un nombre imposant d'éleveurs de bovins et de quelques producteurs laitiers», d'expliquer le premier magistrat de La Doré.

## DATES IMPORTANTES

Notre-Dame-de-la-Doré a été reconnue municipalité le 10 mars 1915, bien que l'arrivée des premiers colons remonte dans les années 1882. C'est en 1958 que la municipalité construisait son édifice municipal alors que la construction de l'usine de filtration devenait réalité en avril 1967. Un peu plus tard, La Doré pouvait disposer d'un Foyer pour personnes âgées qui fut construit en 1969. Au cours de 1978-79, La Doré procédait à la réfection de la majorité de son réseau d'égout de même qu'une partie importante de son réseau d'aqueduc, et la municipalité décidait de développer une soixantaine de nouveaux

terrains résidentiels. C'est également en 1978-79 que l'on construisait un poste d'épuration des eaux usées et dont les travaux nécessitaient des déboursés de l'ordre de deux millions de dollars. Enfin, en 1980, la municipalité procédait à l'ouverture d'un nouveau quartier pour maisons mobiles pouvant desservir une cinquantaine de nouveaux propriétaires.



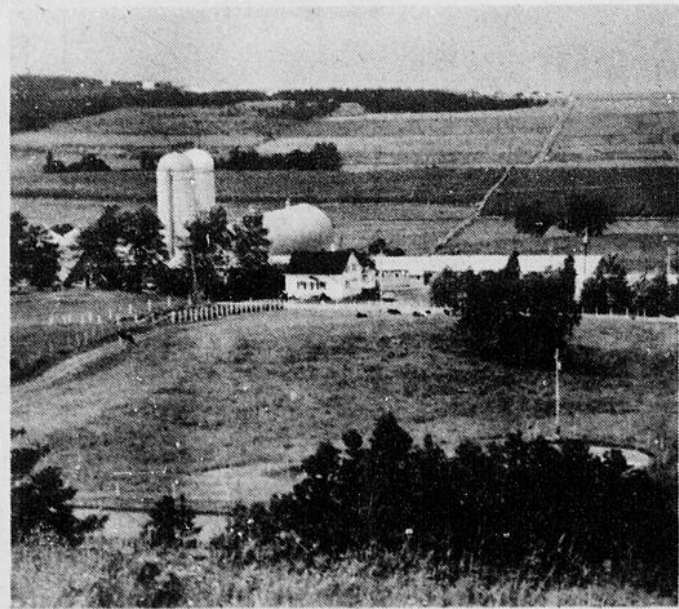
Le maire de la municipalité de La Doré, M. Alidor Murray.

# Prêts destinés aux améliorations agricoles

Le ministère de l'Agriculture a fait savoir récemment qu'en 1979 des prêts totalisant 261 453 892 \$ avaient été consentis en vertu de la loi sur les prêts destinés aux améliorations agricoles, comparativement à 227 656 347 \$ en 1978. Selon la loi, le gouvernement garantit des prêts consentis à des agriculteurs par des banques à charte et autres prêteurs désignés pour la réalisation des projets divers. La somme maximale garantie par emprunteur est de 75 000 \$. L'emprunteur, qui doit être solvable, dispose d'une période de dix ans pour rembourser les prêts destinés à toutes autres fins que l'achat de terre. Dans ce dernier cas, le remboursement peut être étalé sur une période de 15 ans. Le taux d'intérêt maximum exigé sur ces prêts ne peut dépasser que de 1% le taux préférentiel des banques à

charte, avec lequel il varie. Depuis l'entrée en vigueur de la loi sur les prêts destinés aux améliorations agricoles en 1945, le gouvernement a garanti des prêts pour une valeur totale de 4.1

milliards de dollars. Il est à noter que depuis le 1er avril 1979, la responsabilité de l'application de cette loi est passée du ministère des Finances à Agriculture Canada.

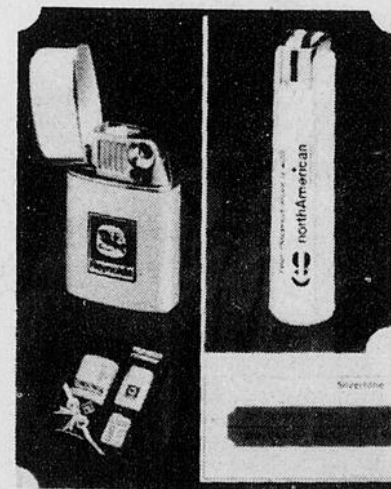


# Venez nous rencontrer à l'Expo. VOS CONSEILLERS EN ARTICLES PUBLICITAIRES

- ARTICLES PUBLICITAIRES:**
- macarons en métal et tissus
  - sacs pour vêtements ● porte-documents ● thermomètres
  - stylos à bille ● calendriers ● allumettes ● casquettes
  - porte-clefs ● décalques ● cendriers ● écussons
  - T-shirts ● jackets



Lawrence Brassard, prés.  
Gaétan Bilodeau, vice-prés.



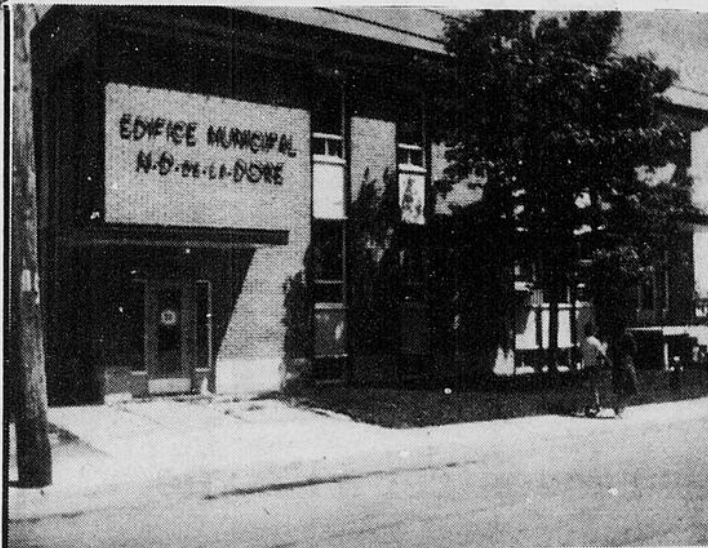
833, boul. Sacré-Coeur, Saint-Félicien

**679-3422**



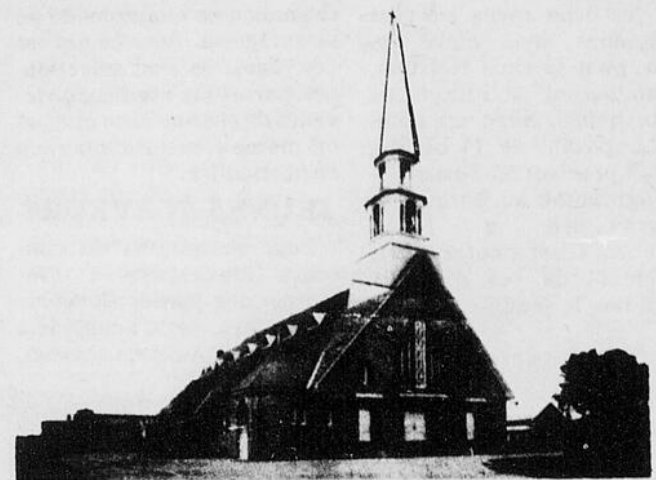
La Corporation Municipale de Notre-Dame-de-La-Doré

# VILLE HÔTESSE



Edifice municipal

- Fondée sous le nom de «La municipalité de la partie nord-ouest de la paroisse de Saint-Féli-cien» le 15 mars 1906
- Le 10 mars 1915 est devenue «Municipalité de la Paroisse de No-tre-Dame-de-La-Doré»



Eglise de Notre-Dame-de-La-Doré

La colonisation fait ses débuts dans les années 1882. Hôtel de ville (septembre 1958) - Usine de filtration et puits souterrain (avril 1967) - Foyer des Personnes âgées (avril 1969) - Salon funéraire (avril 1974) - H.L.M. 16 logements (1972, 1974)

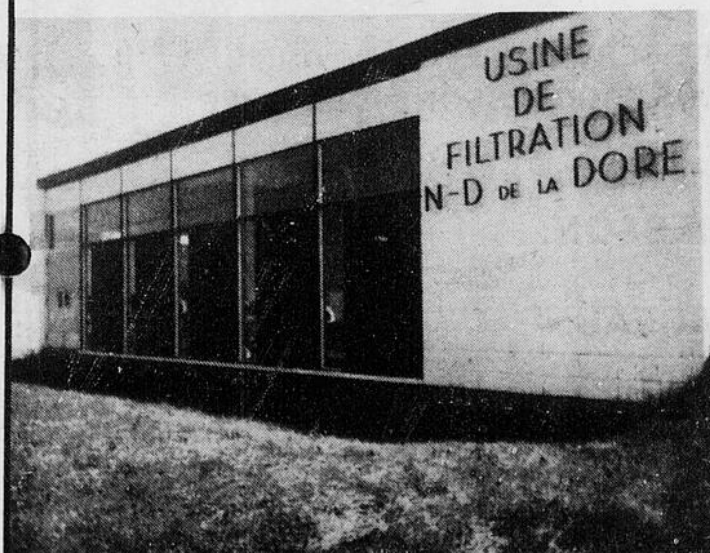
- Premier aqueduc construit en 1930.

- 1978-79 réfection de la majorité du réseau d'égouts et une partie importante du réseau d'aqueduc + développement 60 terrains résidentiels. Réalisation d'un poste d'épuration des eaux usées. L'ensemble nécessite des déboursés d'environ 2 000 000 \$.

- En 1980, développement d'un nouveau secteur pour maisons-mobiles d'une capacité de 50. La municipalité est présentement disposée à en vendre 10 avec les infrastructures.

Née d'une vocation agricole dans le début des années 1970 avec la venue de la scierie d'Argenson. La vie industrielle a pris le dessus sur l'agriculture. Aujourd'hui, la scierie prédomine; quelques producteurs laitiers; quelques producteurs de bovins; quelques industries secondaires, et les commerces qui accordent l'autosuffisance du milieu.

Elle fonde les espoirs sur l'industrie forestière, avec les nouvelles limites à proximité et sur l'Hydro-Québec avec un poste de manoeuvre et d'autres projets mais toujours selon le bon vouloir des Services de Protection de l'Environnement.



Usine de filtration

**1904: 45 familles  
population:  
320**

**1979: 495 familles  
population:  
1 910**

**Une école primaire**



Poste d'épuration d'égouts

# Les éleveurs seront nombreux cette année à Saint-Félicien

**ROBERVAL** — Cette année, l'Exposition agricole, commerciale et industrielle de Saint-Félicien accueillera un bon nombre d'éleveurs. En effet, pas moins d'une trentaine d'éleveurs de bovins de race pure, provenant de divers coins du Lac-Saint-Jean, auront l'occasion de présenter au public 191 bêtes de race. «Nous retrouverons encore cette année de très beaux spécimens de bovins laitiers, ainsi que de bovins de boucherie sur le site de l'Exposition de Saint-Félicien. Les bovins laitiers seront alors représentés par les deux races les plus répandues dans notre région, dont la race Holstein, participeront à l'Expo de cette année, avec un nombre imposant de 74 bêtes», devait préciser M. Justin Côté, agronome au bureau de l'Agriculture à Saint-Félicien. Il est à noter que le jugement de ces animaux aura lieu le jeudi, 4 septembre.

### LES AUTRES

Pour ce qui est de la race Ayrshire, elle sera représentée par dix éleveurs qui pourraient regrouper pas moins de 82 bêtes et dont le jugement se fera le vendredi, 5 septembre. Quand aux bovins de boucherie, l'Exposition de Saint-Félicien serait en mesure d'en accueillir une dizaine avec un nombre de 35 bêtes. Les visiteurs auront l'occasion d'admirer d'autres races, comme la race Hereford, charolaise, Simmental, Limousin et Marie-Anjou. Tous ces animaux défilent dans la grande tente lors du jugement, le samedi, 6 septembre.

### LE JUGEMENT

Pour ce qui est du jugement des animaux, il se fait comme ceci: à l'intérieur de chaque race de bétail, on regroupe tous les animaux par classe qui est déterminée selon leur âge. Chaque classe d'animaux défilera à l'intérieur de la grande tente où le juge choisira, parmi elles, les bêtes qui représentent le mieux la race. Un animal est toujours jugé selon sa conformation, son tempérament, sa docilité, etc. Aussi, celui qui se rapproche le plus du modèle de la race à juger est déclaré champion ou championne de sa catégorie. Pour ce qui est des juges, ils sont sélectionnés parmi les meilleurs éleveurs de chaque race et il est lui-même éleveur d'une race en particulier.

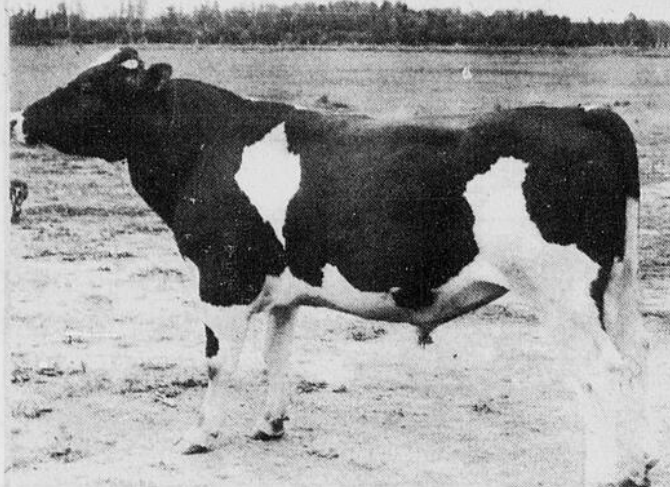
### JEUNES ÉLEVEURS

Pour ce qui est du concours d'expertise à l'intention des jeunes éleveurs, il aura lieu, cette année, le 3 septembre. A cette occasion,

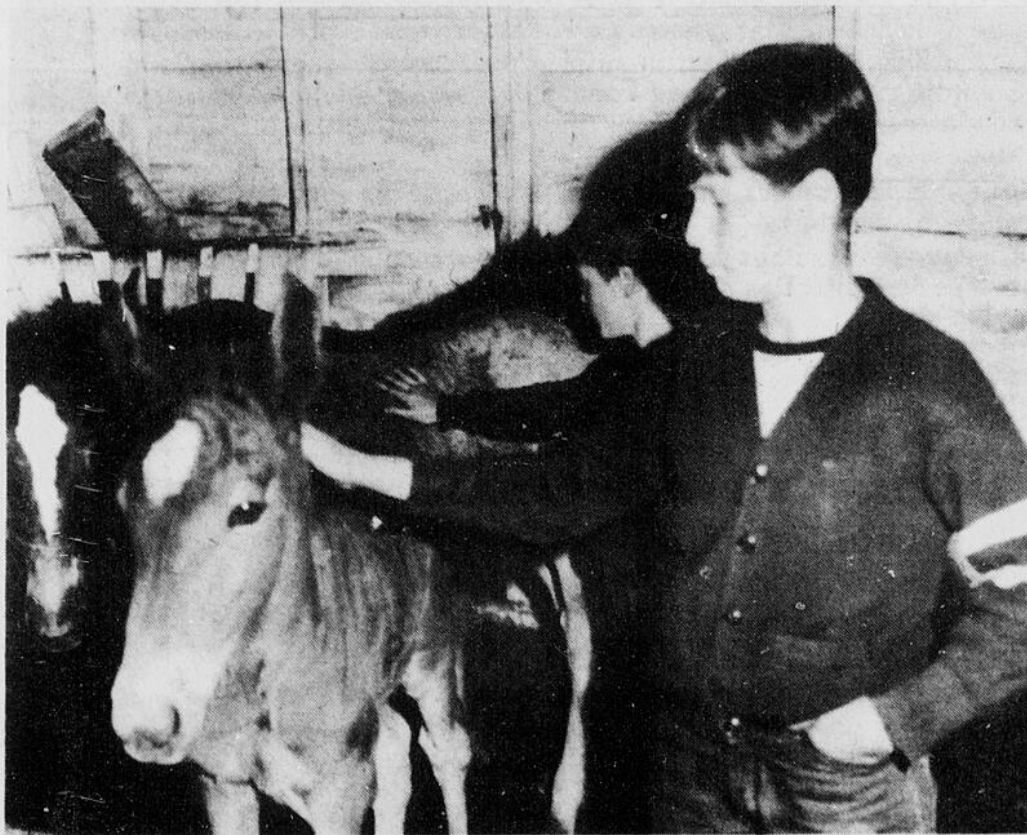
tout fils ou fille d'agriculteurs âgés de 12 à 21 ans peut amener une génisse qu'il a lui-même élevée et domptée, lui donnant droit de participer au concours. Habituellement, une quarantaine de jeunes s'inscrivent à ce concours.

### VENTE ANNUELLE

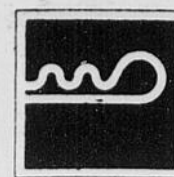
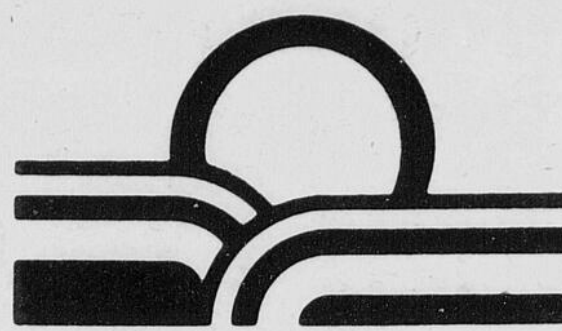
L'Exposition de Saint-Félicien offrira également aux différentes Associations d'éleveurs de bovins d'organiser sur le terrain de l'Expo, leur vente annuelle de bovins de race. Ainsi, les visiteurs auront l'occasion d'assister à la vente à l'encan de bovins Ayrshires, de même que de bovins de boucherie. Environ une trentaine de têtes seront alors mises en vente. A mon avis, les dirigeants de l'Exposition de Saint-Félicien contribuent à améliorer davantage nos races de bovins, car ces concours organisés tout au long de cette semaine stimulent l'intérêt des éleveurs dans l'amélioration de la race», d'expliquer M. Côté.



La race Holstein sera bien représentée cette année à Saint-Félicien.



Une quarantaine de jeunes éleveurs sont attendus à Saint-Félicien à l'occasion de la 8e Exposition agricole, commerciale et industrielle de l'endroit.



**JOS BESSON INC.**

MISTASSINI, P.Q.

ÉQUIPEMENT AGRICOLE

TÉL.: 276-2883 • 276-2895

# QUALITÉ PRIX SERVICE

Venez nous rencontrer à l'Expo.

**QUALITÉ:** Vous aimerez cultiver à la manière Sperry New Holland. Travailler avec un tracteur Ford, le rêve de l'agriculteur progressif.

**PRIX:** Faut voir la différence chez Jos Besson Inc.

**SERVICE:** Spécialistes diplômés, entraînés à l'usine. Pièces de remplacement originales du fabricant.

TROIS ÉLÉMENTS DE PRESTIGE CHEZ  
**JOS BESSON INC.**

"Peut importe que vos équipements soient dans nos ateliers pour une vérification de routine ou pour une réparation majeure. Vous pouvez avoir confiance, le travail sera bien fait!"

"À VOTRE SERVICE DEPUIS 24 ANS",  
EN '80, NOUS PROGRESSONS ENSEMBLE.

Pour plus de détails, voyez nos représentants:

**GERMAIN BESSON:** 276-2883-2895

Rés.: Rés.: 276-4363

**LÉGER MARCEAU:** 279-5272



HIER - AUJOURD'HUI - DEMAIN

# Vous pouvez faire analyser vos troupeaux porcins

**ROBERVAL** — Dans le cadre de son programme «d'Amélioration des élevages de porcs», le ministère de l'Agriculture, des Pêcheries et de l'Alimentation du Québec met à la disposition des éleveurs et ce à un coût minime, un service d'analyse des troupeaux porcins. L'analyse porte sur la production de porcelets et les rendements de chaque truie, en vue d'assurer une sélection des meilleurs reproducteurs et une gestion rationnelle du troupeau.

Dans le but d'atteindre cet objectif, le programme d'analyse des troupeaux porcins du Québec, le gouvernement fournit à l'éleveur participant un rapport mensuel concernant les résultats de son élevage et la moyenne mensuel concernant les résultats de son élevage et la moyenne des résultats des éleveurs inscrits. Ce rapport mensuel se divise en deux parties: l'inventaire du troupeau et les performances des douze mois auxquels s'ajoutent certains documents complémentaires, tels que les prévisions de mises bas, la fiche truie, etc. Tout producteur agricole qui participe aux programmes «Évaluation génétique et promotion de la femelle hybride» est admissible à ce programme ainsi que toute autre personne ou organisme qui possède ou gère un minimum de quarante truies en produc-

tion. L'éleveur qui désire se prévaloir de ce programme, doit s'adresser au bureau de renseignements agricoles du comté Roberval qui est situé, on le sait, à Saint-Félicien.

Le boeuf canadien s'est surpassé en 1979. En effet, 76% des carcasses débitées ont été classées dans la catégorie «A», par les inspecteurs d'Agriculture Canada. En outre, dans cette catégorie, plus de la moitié des carcasses répondaient aux normes sévères sur le gras applicable au niveau A-1, 36% d'entre elles ont été classées A-2, tandis que moins de 10% ont reçu les niveaux A-3 et A-4.

## TECHNIQUES NOUVELLES

Afin d'améliorer le rendement des cultures et la qualité des récoltes et de promouvoir une diversification

des productions végétales, le ministère de l'Agriculture, des Pêcheries et de l'Alimentation du Québec favorise la poursuite de travaux de mise au point technique chez les producteurs pour vérifier le potentiel de production de certaines cultures nouvelles, leur rentabilité ainsi que l'utilisation de techniques et d'outillages nouveaux. Outre l'aide technique, le Ministère accorde une subvention au producteur agricole pour l'introduction d'espèces ou de variétés nouvelles. Le montant de cette subvention est de 250 \$ l'hectare dans le cas des plantes de grandes cultures, de 750 \$ l'hectare pour les hectares pour les cultures horticoles de pleine terre et de 200 \$ par 100 mètres carrés pour les cultures abritées. Aussi, le producteur intéressé doit s'adresser au bureau de renseignements agricoles du comté Roberval.

# L'agriculture régionale n'est pas en perte de vitesse

A la lumière de toutes les statistiques recueillies au cours des derniers jours, il est intéressant de constater que l'agriculture, au Saguenay-Lac-Saint-Jean, continuera à tenir une place importante dans notre activité économique et sociale. Même si nous vivons présentement dans une société fortement industrialisée, n'empêche que l'agriculture constitue un atout important pour notre région.

Au cours des quinze dernières années, plusieurs changements d'importance ont marqué le monde de l'agriculture et plus particulièrement au Lac-Saint-Jean, tant au niveau des fermes qu'au niveau du paysage agricole. Dans l'ensemble de la région et selon les dernières statistiques du ministère de l'Agriculture, des Pêcheries et de l'Alimentation du Québec, on remarque une diminution sensible des surfaces en cultures. Cette diminution, qui pourrait être d'environ 26%, fut plus accentuée dans les paroisses périphériques et d'une façon générale dans celles classées forestières ou agroforestières. Toutefois, dans les paroisses à vocation agricole, cette diminution est beaucoup plus élevée.

Si l'on se base sur des statistiques relevées l'année dernière, le nombre de fermes a aussi diminué et ce, d'une façon quand même effrayante, au cours des 15 dernières années. On parle d'une diminution réelle de 45%. Cette situation serait principalement due au désin-

teressement agricole sur les petites fermes en milieu périphériques. Toutefois, bien que la région du Saguenay-Lac-Saint-Jean soit reconnue comme étant une région agricole laitière, son agriculture tend à se diversifier et, d'une façon générale, à devenir plus efficace. C'est pour cette raison d'ailleurs, que les agriculteurs de la région sont davantage intéressés à demeurer sur leurs fermes, d'autant plus que le gouvernement est beaucoup plus ouvert qu'il y a quinze ans. «Si je suis resté agriculteur, c'est que nous pouvons obtenir maintenant de l'aide du gouvernement. Sans cela, je crois que nous aurions subi une diminution de plus de 5% depuis les quinze dernières années. C'est la machinerie agricole qui coûte excessivement cher et, encore une fois, sans l'aide de nos gouvernements, on ne pourrait passer à travers, surtout pour un agriculteur qui compte une «grosse famille». Cette réflexion, faite ces jours-ci par un agriculteur de la région est juste. Si le gouvernement

du Québec ne permettait pas à nos agriculteurs de pouvoir compter sur une aide quelconque du gouvernement, les fermes ne seraient plus nombreuses au Lac-Saint-Jean aujourd'hui.

La relève agricole inquiète beaucoup la grande majorité des agriculteurs de la région. Dans l'ensemble, et toujours selon certaines statistiques, il appert que les jeunes sont beaucoup moins intéressés à prendre la relève, d'autant plus que le métier d'agriculteur demande du temps et beaucoup d'énergie. Reste maintenant à savoir si la jeune génération sera justement en mesure de prendre la relève au bon moment. Toutefois, certains agriculteurs soutiennent que l'agriculture aura toujours une place importante dans notre économie et les plus optimistes demeurent convaincus que la relève n'est pas tellement un problème, suite aux nombreux progrès enregistrés d'ici quelques années. C'est ce que nous serons en mesure d'analyser au cours des prochaines années.

Venez nous visiter à l'exposition de Saint-Félicien!

## DE TOUT POUR LA DÉCORATION!



# FERLATO INC.

C'est quasiment tout...

Siège social:  
444, Principale,  
Saint-Prime GOW 2W0  
Tél.: (418) 251-3279

Succursale:  
Saint-Félicien  
1039, Carillon  
GOW 2N0  
Tél.: (418) 679-1834

André Tremblay  
GÉRANT  
Bur.: 679-1834

Roberval, c'est 12,000 coeurs vaillants pour qui "RIEN N'EST IMPOSSIBLE"

## «Ville de services»



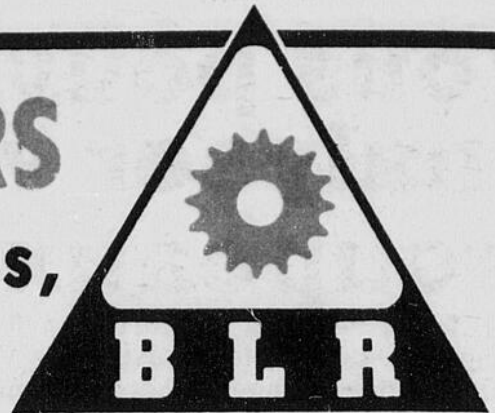
Notre kiosque en fera foi!



UNE VILLE EN PLEIN ESSORT, C'EST ROBERVAL

# ATTENTION CULTIVATEURS

## Une industrie de chez nous, qui fabrique pour nous!



### ÉLÉVATEUR ET CONVOYEUR



AVEC SYSTÈME DE  
TRANSMISSION INDÉPENDANTE

### QUATRE RAISONS DE CHOISIR UNE MACHINE AGRICOLE B.L.R.

#### Entreprise régionale

Les machines agricoles B.L.R. sont les seules à être fabriquées entièrement au Saguenay-Lac-St-Jean.

#### Achat direct du manufacturier

Les machines agricoles B.L.R. peuvent être achetées directement chez le manufacturier à des prix défiant toute concurrence. Vous réalisez ainsi des économies non négligeables.

#### Expérience

Les machines agricoles B.L.R. sont vendues depuis plus de 4 ans et vous pouvez les voir à l'oeuvre à travers tout le Saguenay-Lac-St-Jean.

#### Service après vente

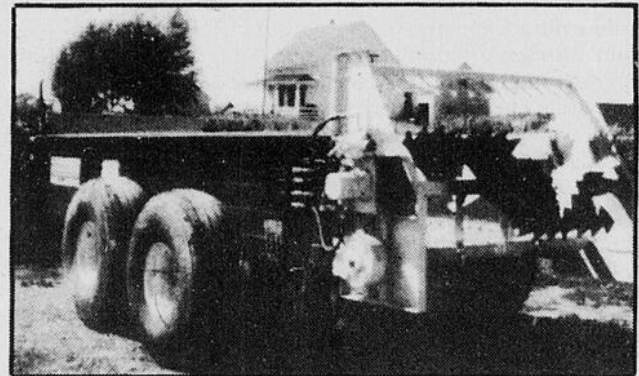
Les machines agricoles B.L.R. bénéficient d'un service après vente rapide et efficace parce que le manufacturier est établi dans la région.



Achetez directement du fabricant; vous profitez de **MEILLEURS PRIX**. Vous évitez ainsi les intermédiaires.

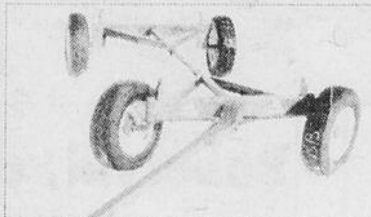
## ÉPANDEUR À FUMIER

solide, à usage  
multiple, à  
système hydraulique



## REMORQUES AGRICOLES

une large gamme de modèles  
pour répondre à tous vos besoins



Modèle 380  
Remorque de largeur  
standard à perche  
unique pour tout usage



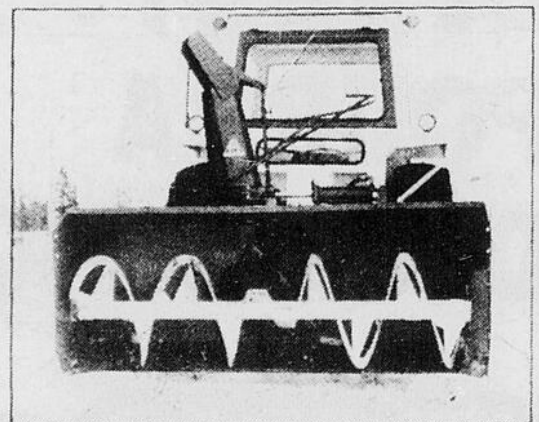
Modèle 312  
Sommier arrière muni  
d'un tendem oscillant  
pour une meilleure  
stabilité sur les ter-  
rains accidentés. Idéal  
pour boîte à ensilage.

Modèle 390  
Avec deux perches et  
voile large, convient  
très bien pour le trans-  
port des balles de foin.

Modèle 310  
Semblable au modèle  
900 mais avec 6 roues  
pour plus de capacité  
et une meilleure stabi-  
lité sur terrain mou.



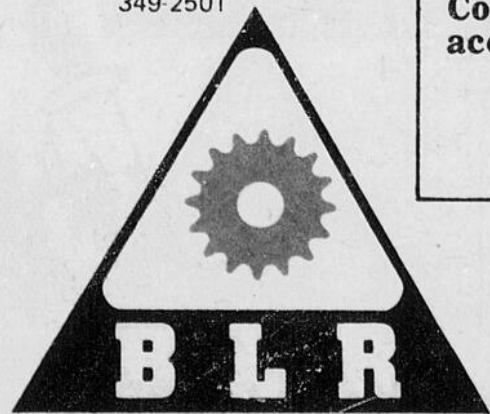
Vous pouvez vous la procurer  
à bascule avec système  
hydraulique



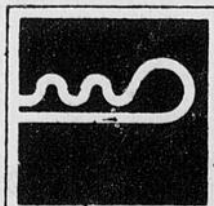
## CHASSE-NEIGE

modèle 578, 78 pouces de  
large;  
modèle 586, 86 pouces  
de large (attache 3 points  
ajustables)

Tél.: Bureau: 349-2648  
Rés.: 349-2633  
349-2501



Concessionnaire  
accrédité




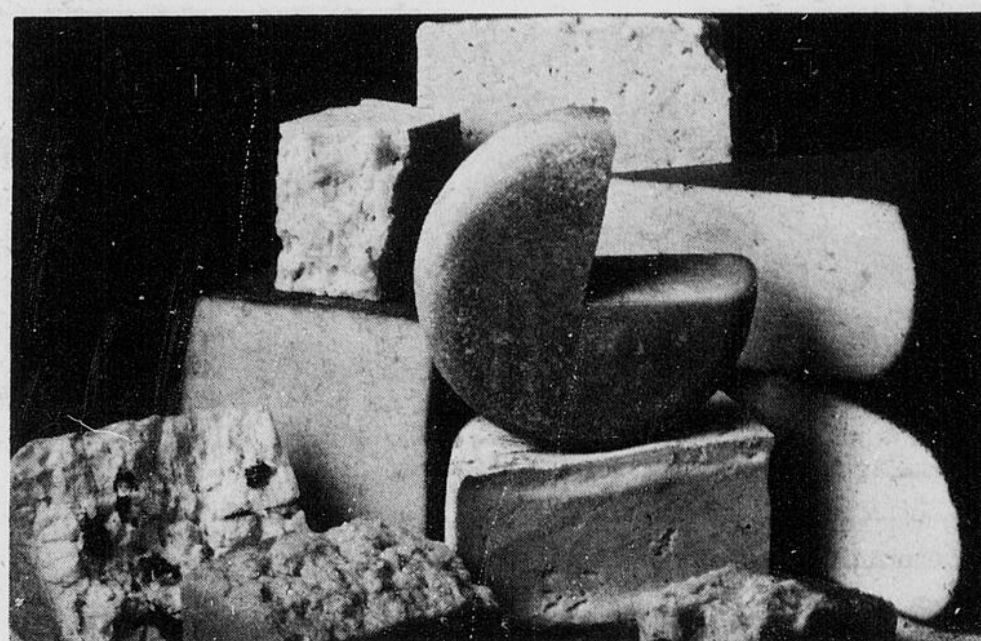
Machine  
agricole

# Les Machineries B.L.&R. inc.

Rang Caron, Lac-à-la-Croix, Lac-Saint-Jean, P.Q. GOW 1W0

# ENEZ VOUS ROCURER NOS BONS FROMAGES!

 *La plus importante  
entreprise laitière  
au Saguenay-Lac-  
St-Jean, distribuant le  
lait de 900 producteurs,  
désire féliciter la vail-  
lante équipe de la 8ième  
Exposition agricole et  
commerciale de Saint-  
Félicien.*



**Produits distribués: cheddar doux,  
cheddar médium, cheddar fort, Brick,  
Farmer, Mozzarella, Gouda**



**L'ACL distribue plusieurs sortes de  
fromages québécois différents, dont 7  
sortes sont produites dans ses usines.**

**DISTRIBUTION:**

**Lait de consommation, beurre, produits  
«Crescent», yogourts «Yoplait», fromage en  
grains du jour distribué dans tout le Saguenay-  
Lac-Saint-Jean**



**ASSOCIATION COOPERATIVE LAITIERE  
DU SAGUENAY ... LAC-ST-JEAN**

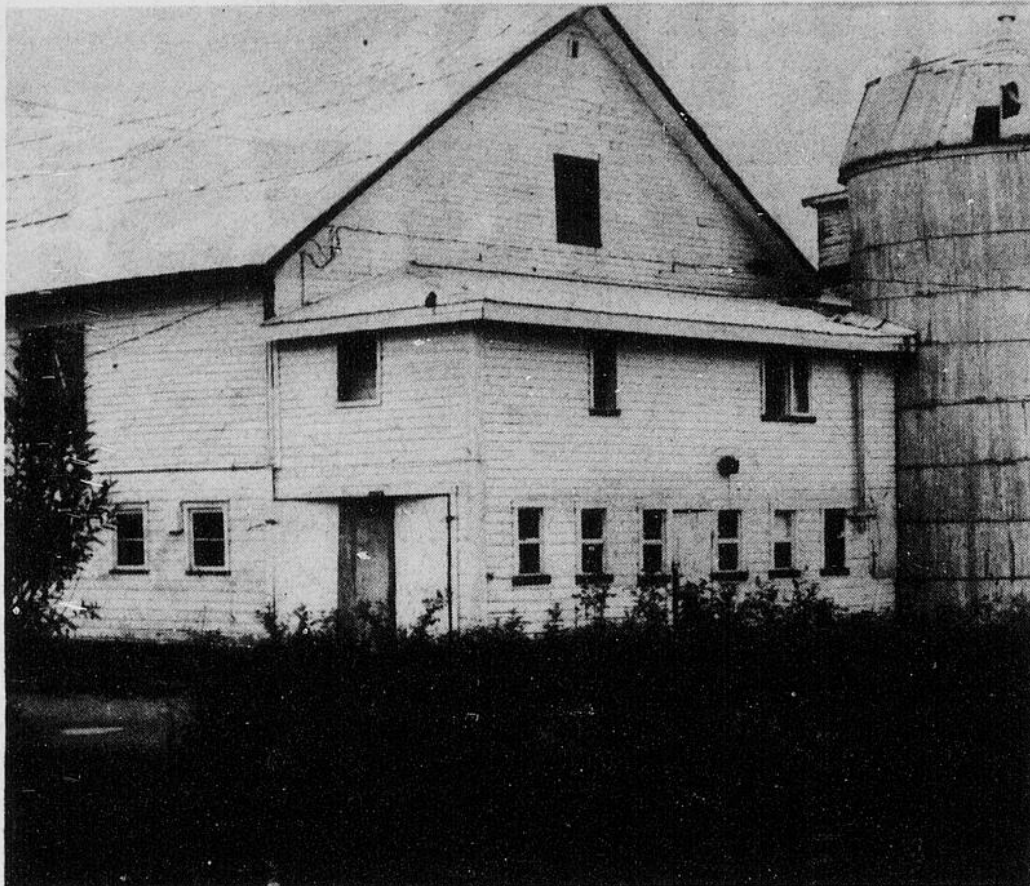
**SUCCESSALES:**

**Laiterie Dolbeau Ltée  
Laiterie Roberval-Saint-Félicien Ltée  
Laiterie Chibougamau Ltée  
Laiterie Normandin Ltée**

Avec la Loi 90

# «On ne verra plus de terres abandonnées au Lac-St-Jean»

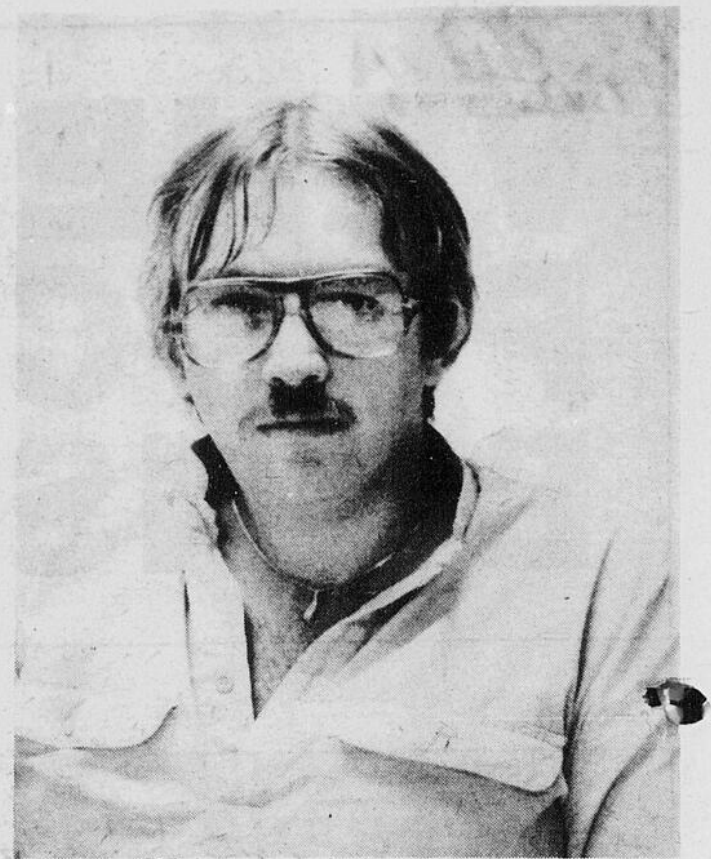
- M. Justin Côté -



Avec la nouvelle Loi de la protection du territoire agricole, de moins en moins d'agriculteurs délaisseront leur terre.

ROBERVAL — La nouvelle Loi de protection du territoire agricole, qui est en vigueur depuis juin 80, dans notre région, devrait normalement inciter les agriculteurs à demeurer sur leur ferme. C'est du moins l'opinion émise par M. Justin Côté, agronome et en charge du bureau du Ministère de l'Agriculture du Québec à Saint-Félicien. Même si le contenu de la Loi n'est pas encore complètement compris par l'ensemble des agriculteurs, la grande majorité des agriculteurs de la région semblent satisfaits des nouvelles directives instituées par le gouvernement du Québec.

«A mon avis, les agriculteurs ne délaisseront plus leurs fermes, d'autant plus qu'ils n'auront plus à cotoyer, en trop grande quantité, des gens de la ville. Dans le passé, certains de nos agriculteurs étaient aux prises avec des voisins qui criaient sur tous les toits que la senteur n'était pas tellement agréable. Avec la nouvelle loi, qui assure quand même une certaine largesse aux agriculteurs, je pense que le fermier ou le cultivateur pourra vendre un mor-



M. Justin Côté, agronome au bureau de l'Agriculture à Saint-Félicien.

ceau de terre à qui il veut et quand il le désirera. C'est ce qui me fait dire que nous ne retrouverons plus de terre

production», d'indiquer M. Côté.

### BIEN ACCEPTÉE

«Dans l'ensemble, d'ajouter M. Côté, les agriculteurs du secteur ont bien accepté cette nouvelle loi et, au moment où un peu tout le monde aura compris l'essentiel de son contenu, je suis persuadé que nos agriculteurs seront heureux».

abandonnée au Lac-St-Jean, sauf dans les très petites municipalités. Par exemple, on pourrait parler d'une municipalité comme Saint-André, où les agriculteurs doivent faire face à toutes sortes de problèmes de

Venez nous rencontrer à l'Expo.

- 500 moules à la disposition des clients
- Pièces non-peintes
- Plusieurs variétés de glassures

Inscription pour les cours: 15 septembre

Pot à eau  
plusieurs modèles



Soupière



Pour plus de détails, venez nous rencontrer à notre kiosque de l'exposition.

## Céramique MARCELLE

Boutique: 997, boul. Hamel, Saint-Félicien

**679-5777**

Résidence: 1 293, boul. Laforge, Saint-Félicien

**679-1419**

Mme Marcelle Bouchard, prop.

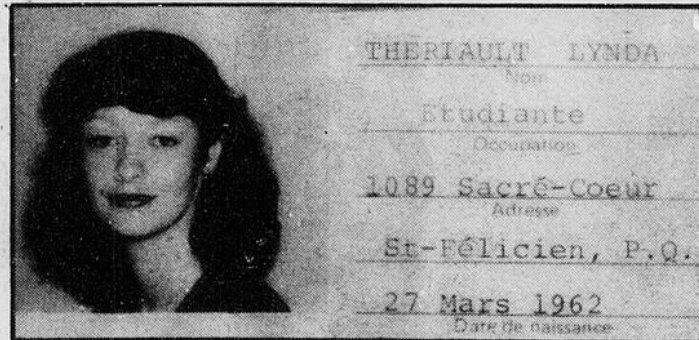


Poches

## Profitez de notre SPECIAL EXPO

Carte d'identité couleurs  
prête en 2 minutes

**4,95 \$**



Dépositaire de la fameuse caméra **Canon**

N.B. Le représentant **CANON** sera sur place les 5, 6 et 7 septembre (vendredi, samedi et dimanche)



PHOTO ANDRE LTEE

Centre de photographie

1091, boul. Sacré-Coeur, Saint-Félicien  
**679-0850**

# Une parfaite sécurité



## ASSURANCE- AUTOMOBILE-HABITATION

### Protection sur la route, à la maison

L'expérience et la compétence de la Compagnie d'Assurances Générales Bélair en sont la meilleure garantie.

### Faites affaires directement avec nous

Obtenez ainsi une indemnisation plus rapide et des primes généralement moins élevées avec modalités de paiement flexibles.

### Pour automobiles, maisons et commerces

Nos conseillers peuvent vous dresser un plan d'assurance adapté à vos besoins spécifiques en vous offrant une protection complète et vraiment avantageuse. Appelez-nous. Nous avons plus de 30 succursales dont une près de chez-vous pour mieux vous servir.

#### CHICOUTIMI

**543-7704**

350 est, rue Racine, suite "A"

#### DOLBEAU

**276-6300**

1500, rue des Érables

#### ALMA

**668-3308**

65, rue St-Joseph (Plaza d'Alma)

En toute assurance avec

LA COMPAGNIE D'ASSURANCES

ASSURANCES GÉNÉRALES

Couronnement prévu pour mardi

# Qui sera élue Reine de l'Expo de Saint-Félicien?

ROBERVAL — Pour la première fois dans toute l'histoire de l'Exposition industrielle, agricole et commerciale de Saint-Félicien, on procédera, mardi soir, le 2 septembre, lors de la journée d'ouverture, à l'élection de la toute première Reine de l'Expo.

de décrocher ce titre tant convoité. Il s'agit de Johanne Boutin pour le secteur de Dolbeau-Mistassini, Marlène Saint-Pierre, de Roberval, Marjolaine Munger, de Saint-Bruno, Lynda Simard, du secteur de Chambord, Lise Pelletier, du secteur de Normandin et enfin Anne

Gagnon, pour le secteur de Saint-Félicien.



Johanne Boutin



Lynda Simard



Marlène Saint-Pierre

Aussi, pour cette première expérience, les dirigeants de l'Expo de Saint-Félicien ont pensé recruter des duchesses un peu partout et ce, à l'échelle de l'ensemble du Lac-Saint-Jean, puisque, selon les responsables de l'édition de cette année, l'Expo de Saint-Félicien a maintenant un caractère régional. Six demoiselles, toutes aussi jolies les unes que les autres, travaillent depuis plusieurs jours afin



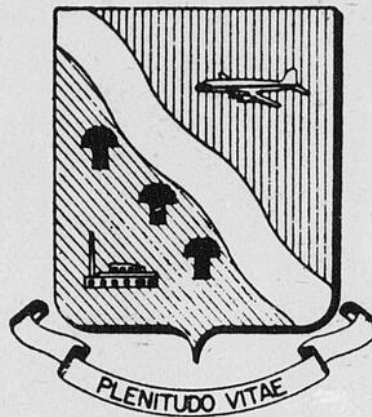
Lise Pelletier



Marjolaine Munger



Anne Gagnon



# SAINT-FÉLICIEN

## VILLE DYNAMIQUE

**Le docteur Laval Boily, maire de la ville de Saint-Félicien, ainsi que les échevins, souhaitent un franc succès aux organisateurs de la 8ième exposition agricole et commerciale de Saint-Félicien!**



**CONSEILLERS: Louis-Philippe Tremblay, Jules Grenier, J.-Arthur Guay, Marcel Germain, Léon Bradette, Guy Claveau; maire: Laval Boily**

# Homages

Transport  
Hamel inc.  
Votre transporteur

L'Expo de Saint-Félicien

# Une semaine de fierté pour les agriculteurs

**ROBERVAL** — Le thème choisi cette année par les dirigeants de la 8e Exposition agricole, commerciale et industrielle de Saint-Félicien: «L'agriculture, une richesse à sauvegarder», n'a jamais été aussi significatif. D'ailleurs, selon le président fondateur de l'Exposition de Saint-Félicien, M. Benoit Laprise, la loi sur le zonage agricole arrive au bon moment, puisque, dit-il, jamais encore la production agricole n'a plafonné dans d'aussi nombreux secteurs qu'en 1980.

«La semaine de l'Exposition est une semaine intensive où les gens parlent d'agriculture et je crois que c'est important, pendant une semaine par année, de s'arrêter, de réfléchir quelque peu sur le développement économique que procure l'agriculture chez nous, dans notre propre région», devait expliquer aux nombreux invités présents, le président fondateur de l'Expo, M. Laprise.

## FORME D'ÉNERGIE

Toujours selon M. Laprise, face à l'importance que l'on attache actuellement à l'énergie, il ne faudrait pourtant pas oublier que l'agriculture fournit l'énergie aux hommes et aux femmes qui ont bâti notre beau pays

dans lequel nous vivons et une pénurie de nourriture serait le commencement de la fin du développement économique dans notre milieu et dans notre pays. «La semaine de l'exposition est donc une belle occasion pour revaloriser l'agriculture auprès des pouvoirs publics, des consommateurs et de la population en général. On pourrait même dire que c'est aussi une semaine de fierté professionnelle pour l'agriculteur», devait expliquer M. Laprise.

## LA PRESSE

M. Laprise est aussi d'avis que la presse parlée et écrite a une importante responsabilité au cours de cette semaine, celle de montrer au grand public ce qu'est vrai-

ment l'agriculture du Québec, la montrer sous l'angle des réalités, sociales et économiques, sous l'angle des



L'agriculture se porte encore bien dans notre région, dans notre pays, puisque l'agriculture a toujours su nourrir sa population.

potentialités pour l'avenir, sous l'angle des services qu'elle peut rendre à la communauté. «Ce sera toujours la meilleure façon d'attirer

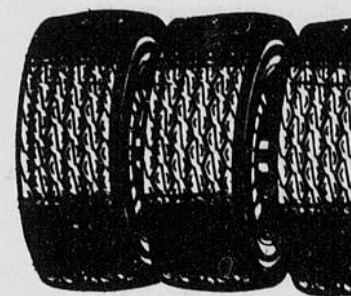
l'appréciation et le respect de l'agriculture et de l'agriculteur de notre région, de notre pays qui a toujours su nourrir abondamment sa po-

pulation, alors que les deux tiers du globe souffre de malnutrition», pouvait-on encore lire dans le message livré par M. Laprise.

Bons succès aux organisateurs de la 8e Exposition agricole et commerciale de Saint-Félicien!

## Agence de Pneus du Nord Ltée

1 475, boul. Sacré-Coeur, Saint-Félicien - 679-1327



**Vous êtes sur le marché du travail?  
Avez-vous besoin de détente?**

## La Garderie Trotte-Menu

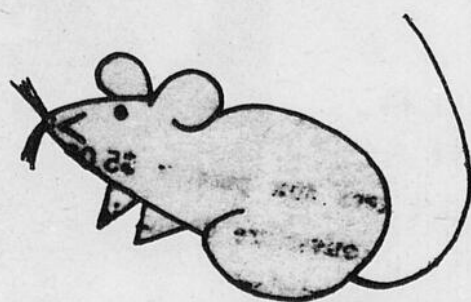
**ouverte 5 jours / semaine  
de 7h.30 à 17h.30**

**vous attend avec un personnel  
qualifié à la disposition de  
vos enfants (0 à 6 ans).**

*Venez nous visiter à la 8e Exposition agricole et commerciale de Saint-Félicien!*

Adresse: 1 037, Rang Double

Tél.: 679-4088



**Hôtel-Dieu de Roberval**

140, Avenue Lizotte,  
Roberval, Québec

G8H 1B9

tél.: (418) 275-0110

**«Dis-moi comment tu vis et je te dirai  
quelles sont tes chances de  
bien vieillir.»**

**Venez nous rencontrer  
à notre kiosque!**

Le Conseil d'Administration et le directeur général vous invitent à participer aux activités de la 8ième édition de l'exposition agricole et commerciale de Saint-Félicien.

Le Conseil d'Administration et le directeur général vous invitent à participer aux activités de la 8ième édition de l'exposition agricole et commerciale de Saint-Félicien.

# La production du boeuf de boucherie s'est développée

**ROBERVAL** — Depuis les dix dernières années, la production du boeuf de boucherie s'est développée considérablement dans la région du Saguenay-Lac-Saint-Jean. C'est du moins ce que révèlent les dernières statistiques relevées par M. Raynald Lapointe, agronome et conseiller régional en économie. On retrouve présentement au Saguenay-Lac-Saint-Jean, ou du moins à quelques chiffres près, 250 producteurs de boeuf qui disposent d'environ 7 000 vaches de boucherie.

Aussi, toujours selon M. Lapointe, plusieurs facteurs, comme le prix actuel du boeuf, les programmes incitatifs du gouvernement et la disponibilité de terres sont là des indices qui permettent de croire que le développement va continuer au cours des prochaines années.

## VACHE-VEAU

La grande majorité des producteurs de la région vendent leurs veaux à l'âge de 6 à 8 mois et ce, à un poids qui peut varier de 350 à 550 livres, ce qui les qualifie de producteurs de vache-veau. Aux dires de M. Lapointe, cette pratique devrait toute-

fois se modifier quelque peu au cours des prochaines années et on devrait normalement retrouver un groupe de producteurs vendant leurs sujets à un poids de 650 à 800 livres. Il y a également un certain groupe de producteurs qui envisagent la finition de leurs animaux à partir des fourrages et des céréales récoltés dans la région.

M. Lapointe précisait aussi dans son rapport de cette année que le jour n'est pas loin où ces producteurs pourront vivre uniquement de leur production agricole, dès qu'ils auront augmenté encore quelque peu la

dimension de leurs fermes pour se rapprocher du modèle de 100 vaches utili-

sées par l'assurance-stabilisation des revenus agricoles dans l'établissement du coût

de production. Ce qui fait dire à M. Lapointe que l'avenir est prometteur

pour les producteurs de boeuf de boucherie au Saguenay-Lac-Saint-Jean.

A l'Expo de Saint-Félicien

## Des spectacles de qualité attendent les visiteurs

**ROBERVAL** — Les dirigeants de l'Exposition industrielle, agricole et commerciale de Saint-Félicien n'ont rien ménagé pour offrir à la population, cette année, une variété de spectacles qui sauront répondre aux aspirations des nombreux visiteurs qui fréquenteront la grande tente au cours des prochains jours. Un peu comme on le fait durant la Huitaine de Gaieté, les jeunes auront l'occasion de se divertir après chaque spectacle et ce, à compter de 23 heures.

Pour en revenir aux spec-

tacles, signalons que le toujours populaire Paolo Noël sera l'invité des dirigeants de l'Expo, mercredi à compter de 21 heures. Toujours au cours de la journée de mercredi, il y aura spectacle à l'intention des personnes du troisième âge à compter de 15 heures. Jeudi à l'occasion de la journée Holstein, ce sera au tour de la charmante Sylvie Jasmin de se produire en spectacle à compter de 22 heures. Le spectacle de vendredi qui est prévu à compter de 21 heures plaira aux jeunes comme aux moins jeunes puisque, selon les di-

rigeants de l'Expo, il s'agira là de la grande attraction de la foire avec une soirée rétro qui devrait normalement attirer passablement de curieux. La journée des enfants, qui est prévue pour samedi, mettra en vedette Martin Stevens. Le spectacle débutera à 22 heures. Enfin samedi, toute la population du Lac-Saint-Jean aura l'occasion de voir à l'oeuvre le célèbre Père Gédéon qui présentera son spectacle sous la grande tente à compter de 22 heures. D'ailleurs, les responsables de l'expo soutiennent que le spectacle du Père

Gédéon est très bien épique.

Auparavant, à compter de 20 heures, il y aura discours de fermeture par les nombreux invités qui seront présents pour la circonstance.

On peut tout de même appeler cela un spectacle.

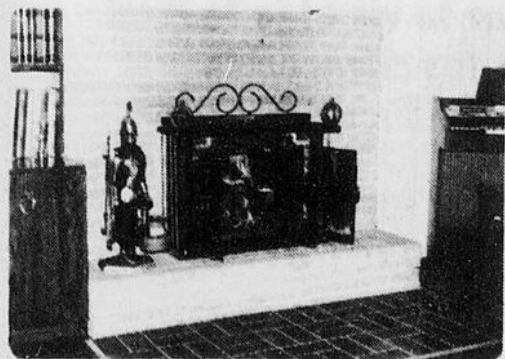
Les kiosques qui, nous dit-on, seront beaucoup plus nombreux cette année, seront ouverts à la population à partir de midi et ce, à chaque jour de la semaine, pour ne fermer leurs portes qu'à 23 heures.

Venez nous rencontrer à l'Expo.

## Les spécialistes dans la fabrication des poêles pour la conservation de l'énergie!

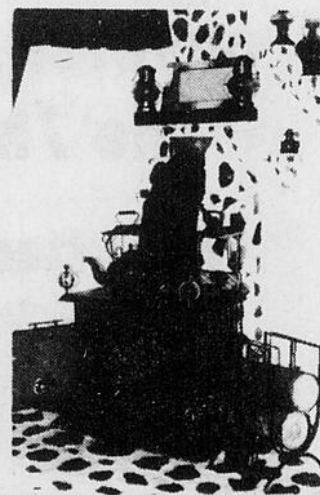
1138 Du Rocher  
Normandin  
G0W 2E0

Tél.: (418) 274-2221



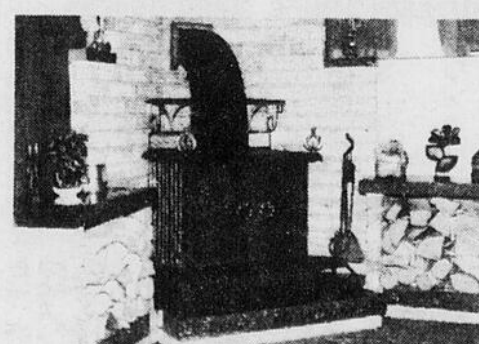
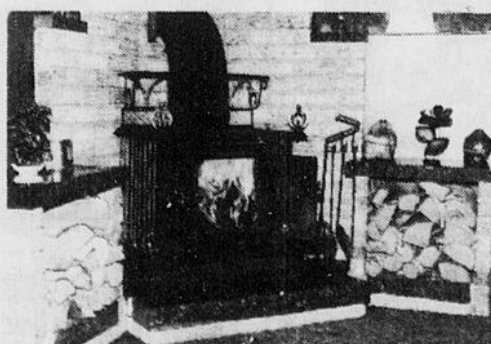
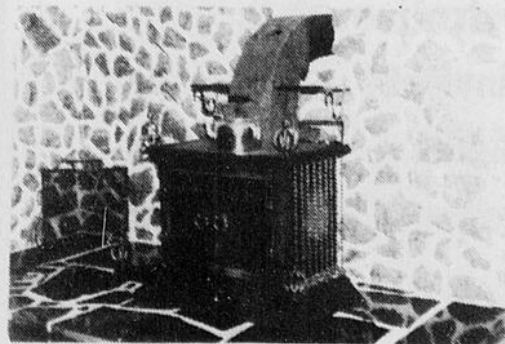
*Les Ateliers  
Fer-Art Inc.*

*Spécialités:  
Poêles à combustion contrôlée  
Portes et accessoires de foyers  
Fer ornemental  
Soudure de tous genres*



Jean-Nil Lavoie

Claude Tremblay



# 50 000 visiteurs attendus à l'Expo de Saint-Félicien

ROBERVAL — Les dirigeants de l'Exposition industrielle, agricole et commerciale de Saint-Félicien, se sont fixés cette année un objectif de 50 000 visiteurs, comparativement à un nombre de 30 000 l'année dernière. Pourquoi une telle augmentation, a-t-on demandé au nouveau publiciste de l'événement, M. Claude Lapointe, qui remplace à ce poste depuis quatre semaines, M. Régis Ménard. Tout simplement parce que l'Expo de Saint-Félicien a connu, cette année, une certaine promotion par rapport à l'an dernier, alors qu'elle est maintenant reconnue comme une exposition de classe «A», alors que les années dernières, elle était de classe «B». Aux dires des responsables de l'Expo de Saint-Félicien, cette promotion attendue depuis plusieurs années, est suffisante pour attirer de plus en plus de visiteurs, si l'on considère que ce sont d'abord les exposants qui, d'une certaine façon, assurent la réussite d'un tel événement. «Si les exposants sont plus nombreux, la population sera elle aussi plus nombreuse», nous faisait remarquer un direc-

teur de l'Expo de cette année.

## LA DORÉ

Rappelons que c'est La Doré qui agit cette année, comme municipalité-hôte

et c'est donc elle qui sera responsable de la journée d'ouverture qui aura lieu le 2 septembre et qui attirera un nombre considérable d'invités de marque venant d'un peu partout dans la région du

Saguenay Lac-Saint-Jean. Il est à noter que c'est lors de cette journée d'ouverture que se fera le couronnement de la première Reine de l'Expo de Saint-Félicien.

## Une dégustation de Méchoui attend les visiteurs

ROBERVAL — Les nouveautés seront fort nombreuses lors de la présentation de la 8e Exposition agricole, commerciale et industrielle de Saint-Félicien. Aussi, pour la première fois cette année, les fins gourmets seront servis à souhait, alors qu'ils pourront participer à une dégustation de «Méchoui»; dégustation qui veut mettre en valeur de l'agneau sur broche. Il va sans dire que cette activité, qui constitue un précédent dans l'histoire de l'Exposition de Saint-Félicien, se déroulera à l'extérieur de l'aréna sur un emplacement réservé à cette fin. Il est à noter que

cette dégustation sera servie gratuitement à toutes les personnes intéressées.

## AUTRE INNOVATION

Une autre innovation qui devrait plaire aux visiteurs sera certes le regroupement, dans un seul kiosque, des travaux réalisés par des résidents du Centre d'accueil pour personnes âgées de la région. On y retrouvera une foule de travaux, comme les tricots, la peinture, de l'artisanat, etc. Selon le responsable des kiosques de cette année, M. Guy Dufour, l'expérience pourrait bien

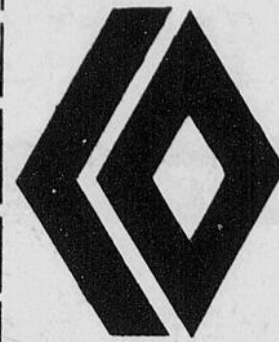
être tentée à nouveau l'an prochain, si ce projet pilote s'avère une réussite.

## LES KIOSQUES

Cette année encore, le centre sportif de Saint-Félicien accueillera sous son toit une magnifique démonstration régionale, qui mettra en relief les mérites des agriculteurs, entreprises, différents organismes, artisans et municipalités du secteur. Pas moins de 70 kiosques pourront alors être visités par la population régionale; kiosques qui seront répartis sur environ 7 500 pieds carrés de plancher.

Félicitations aux organisateurs!

## COMPTABILITÉ OPÉRATIONNELLE



- 1-Tenue de livre manuelle
- 2-Utilisation facile
- 3-Consultation rapide
- 4-Format pratique

5-Dossier complet: le tout dans un même cahier

- a) journal à partie double,
- b) inventaire regroupé,
- c) contrôle des quantités,
- d) journal des revenus et des dépenses familiales,
- e) feuille adaptée à la déclaration d'impôt.

## La comptabilité opérationnelle de la ferme

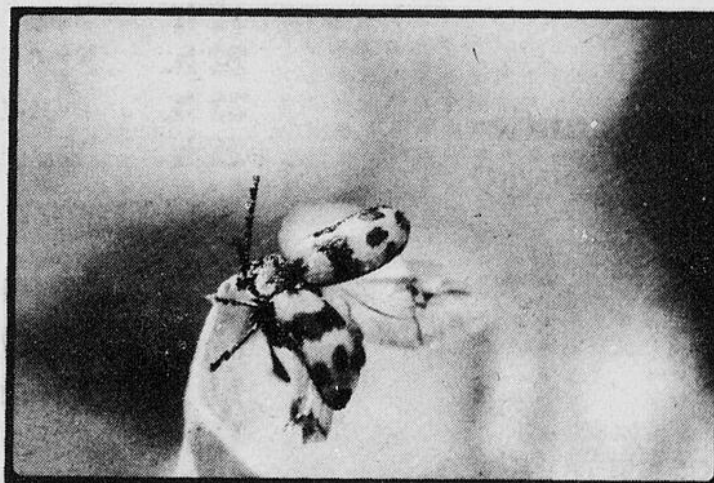
C.P. 1196  
La Pocatière  
Kamouraska  
GOR 1Z0

Herménégilde Audet

Georges Coulombe



## Gagnant au Salon International de l'Agriculture au stade olympique 1978



Venez nous rencontrer à notre kiosque lors de la 8e exposition de Saint-Félicien!

## Variétés de miel:

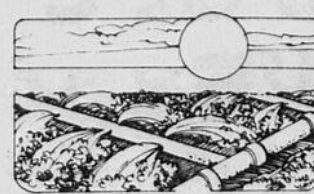
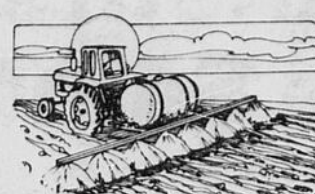
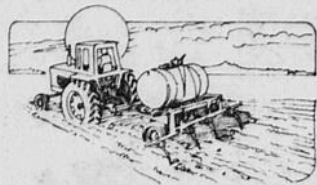
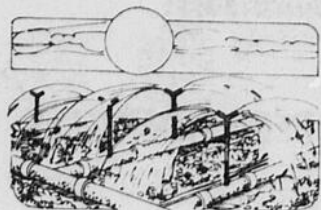
miel de trèfle  
miel de pissenlit  
miel de bleuetière  
miel de verge d'or

## Produits distribués:

- bonbons
- miel
- miel en rayons
- miel crémeux

- Système de location
- 16 000 ruches

**Henri Picard & Fils**  
C.P. 467, Normandin  
Tél.: (418) 274-2708 - 2538



## Programme officiel de la semaine de l'exposition

### MARDI, LE 2 SEPTEMBRE 1980

#### Journée de la ville-hôtesse: Notre-Dame-de-la-Doré

- 18 h. Ouverture des kiosques au public et exhibits AGR
- 19 h. Ouverture officielle
- 21 h. Couronnement de la reine de l'expo
- 22 h. Tirage et spectacle
- 23 h. Musique et danse dans la grande tente
- 23 h. Fermeture des kiosques

### MERCREDI, LE 3 SEPTEMBRE 1980

#### Journée de l'Age d'Or

- 12 h. Ouverture des kiosques au public et exhibits AGR
- 12 h. Expertise des jeunes éleveurs
- 15 h. Spectacle pour l'Age d'Or (artistes de la région)
- 17 h. Souper de l'Age d'Or dans la grande tente
- 18 h. Musique dans la grande tente
- 18h.30 Spectacle amateur (artistes de l'Age d'Or)
- 21 h. Spectacle de Paolo Noël
- 22 h. Musique et danse dans la grande tente
- 23 h. Fermeture des kiosques

### JEUDI, LE 4 SEPTEMBRE 1980

#### Journée Holstein

- 12 h. Ouverture des kiosques au public et exhibits AGR
- 12h.30 Jugement Holstein (juge M. Robert Lefebvre)
- 16h.30 Remise des trophées
- 17 h. Souper libre à la grande tente
- 18 h. Dégustation de méchoui (agneau)
- 22 h. Spectacle de Sylvie Jasmin
- 23 h. Musique et danse dans la grande tente
- 23 h. Fermeture des kiosques

### VENDREDI, LE 5 SEPTEMBRE 1980

#### Journée Ayrshire

- 12 h. Ouverture des kiosques au public et exhibits agricoles
- 12h.30 Jugement Ayrshire (juge M. Michel Millete)
- 16h.30 Remise des trophées
- 17 h. Souper libre dans la grande tente
- 21 h. Très, très grosse soirée rétro
- 23 h. Fermeture des kiosques

### SAMEDI, LE 6 SEPTEMBRE 1980

#### Journée des enfants

- 9h.30 Jugement de boucherie (juge M. Henri Couture)
- 12 h. Ouverture des kiosques au public et exhibits agricoles
- 12h.30 Encan de boucherie
- 14h.30 Démonstration de machinerie agricole
- 15h.30 Spectacle de Boum le Clown
- 15h.30 Distribution de rafraichissements gratuits à tous les jeunes dans l'après-midi et des cadeaux surprises
- 17 h. Souper libre dans la grande tente
- 22 h. Spectacle de Martin Stevens
- 23 h. Fermeture des kiosques
- 23 h. Musique et danse

### DIMANCHE, LE 7 SEPTEMBRE 1980

#### Journée de la famille

- 9h.30 Visite des officiels
- 11 h. Messe dans la grande tente
- 13h.30 Parade des animaux
- 14h.30 Tir de tracteur
- 15 h. Spectacle de Boum le Clown
- 16h.30 Epluchette de blé d'inde
- 17 h. Souper libre dans la grande tente
- 20 h. Discours de fermeture avec remise de trophées aux meilleurs exposants
- 22 h. Spectacle du Père Gédéon
- 23 h. Fermeture officielle de l'expo

N.B. A TOUS LES JOURS:  
Service de bar continu