

Immeubles & Placements J. A. Inc.

COURTIERS EN IMMEUBLES

ACHATS - VENTES - PRETS HYPOTHECAIRES

30, rue EVECHE - EST

RIMOUSKI

Tél. : 723-6335 - Le soir : 723-2543

Le Canadien National poursuit des essais

Le Canadien National poursuit actuellement des essais commerciaux sur voie d'un wagon de 89 pieds capable de transporter six containers, conçu et construit à ses ateliers de la Pointe-Saint-Charles à Montréal. Le wagon, dont la partie centrale est surbaissée, est le premier du genre; il donne au Canadien National une avance sur les autres chemins de fer nord-américains. Il porte deux containers de plus que les wagons couramment utilisés.

Le nouveau véhicule porte six containers de 20 pieds ou un assortiment de cadres de

20 et 40 pieds du type classique, utilisés dans les services internationaux et domestiques. Il a été conçu par des ingénieurs du CN. Le wagon comporte, dans sa partie surbaissée, deux sections de 20 pieds permettant de placer deux containers à l'horizontale et deux à la verticale.

Le wagon chargé à pleine capacité peut circuler à travers tout le réseau du Canadien National, car les espaces libres sous les viaducs sont suffisamment vastes et ne gênent d'aucune façon des charges aussi hautes.

Les possibilités du wagon sont presque illimitées. Le prototype est présentement à l'essai et les résultats des tests permettront aux ingé-

nieurs d'évaluer toutes les caractéristiques du véhicule qui vient s'ajouter au vaste parc de matériel destiné au transport des containers. Le chemin de fer exploite des wagons portant deux, trois ou quatre containers, et il peut maintenant transporter trois fois plus de containers qu'il y a 18 mois.

Le chemin de fer transporte régulièrement des containers

à partir des ports de Montréal, d'Halifax et de Vancouver, pour le compte de certaines lignes maritimes. Le CN mentionne aussi des containers dans les ports de Saint-Jean, Nouveau-Brunswick, et de Québec. Cette année, le CN entrevoit transporter cinq fois plus de marchandises containerisées qu'en 1969, année durant laquelle s'est affirmé le changement vers la containerisation.

HOROSCOPE



LE BELIER. Si vous êtes logique avec, vous même et raisonnable avec les autres vous saurez faire votre marque au bon moment. Manifestez de la prudence dans les achats et les acquisitions.



LE TAUREAU. Les résultats de cette semaine dépendront de la manière dont vous accepterez les événements inattendus et souvent contraires. Vous pouvez rencontrer des figures nouvelles.



LES GEMEAUX. Il y a bon nombre d'indications, qui pourraient vous conduire vers des aventures agréables et inattendues. Profitez de ces avantages. Ne dispersez pas vos efforts en vain.



LE CANCER. Ne prenez pas trop d'obligations, si vous voulez conduire vos affaires avec sagesse. Evitez la solitude cette semaine, elle vous serait néfaste. Entourez-vous d'amis et de connaissances.



LE LION. Evitez de froisser les gens qui vous entourent. Ne donnez pas prise à la calomnie que l'on pourrait utiliser contre vous. Vous pourriez être plus économe, de votre temps et de votre argent.



LA VIERGE. Cette semaine vos dons de persuasion sont très efficaces, profitez-en pour exposer votre point de vue. Faites confiance à votre entourage et vous ne serez définitivement pas déçu.



LA BALANCE. Vous devrez montrer une plus grande tolérance au cours de cette semaine et faire entendre raison à des gens qui veulent vous entraîner dans une aventure qui ne vous sourit guère.



LE SCORPION. Ne permettez à personne de s'infiltrer dans vos affaires privées et personnelles. Il y a des complications qui se dessinent. Vous pourrez les éviter en usant de diplomatie.



LE SAGITTAIRE. La présente période vous apporte des influences de Saturne et de Mars, influences qui favorisent vos amours et vos succès sur ce plan. Vous vous croyez irrésistible.



LE CAPRICORNE. Soyez extrêmement prudent quant à votre santé, sinon vous risquez de vous retrouver dans une situation vraiment pénible. Un message parvient à vous rejoindre avec un retard.



LE VERSEAU. Il y a risque de ruptures. Surveillez attentivement tout ce qui se dit dans votre entourage immédiat. Evitez de vous pêter à ces médisances et à ces ragots de village.



LES POISSONS. Une aventure amoureuse vous procure beaucoup de satisfactions, il y aura également une période de problèmes sérieux qui risquent de creuser un fossé infranchissable par la suite.

CARTIER RIMOUSKI

Tél. 723-2791

du vendredi 18 juin au jeudi 24 juin incl. **Admission : \$1.75**

DIMANCHE : Pile ou Face : 1h., 4h.30, 7h.30, 10h.30
Dernier Face à Face : 3h., 6h., 9h.

SUR SEMAINE : 7h., et 10h. (Pile ou Face) 9h. (Dernier)

DERNIERE SEMAINE

Pour eux, aucun sens n'est interdit !..

18 ANS
Adultes



pile ou face

Diane ARCAND • Monique BELISLE • Pat FOSTER • Jean-Denis LEDUC
Patrick PEUVION • Jérôme TIBERGHEN • et Jacqueline FELLAY ••

Scénario et dialogues GERALD TASSÉ Réalisation ROGER FOURNIER Musique STÉPHANE VENNE

REPRÉSENTATION COMPLÈTE à 10.30 a.m., 12.30, 2.30, 4.40, 6.50, 9.05 p.m.
Dimanche continué depuis 12.30 p.m.

SALLE CLIMATISÉE

2e film : **DERNIER FACE à FACE**

pile ou face

Quelques couples de divers pays ont formé un groupe où l'on pratique la liberté sexuelle et l'échange des partenaires. Réunis, pour une rencontre annuelle sur les bords d'un lac isolé (dans les Laurentides), ils reçoivent la visite d'une jeune femme, Nathalie, amie d'un membre absent du groupe. Les cinq hommes présents rivalisent pour obtenir les faveurs de la belle étrangère qui refuse de s'intégrer à la vie libre de la petite troupe et repart sans avoir satisfait aucun de ses soupirants.

A l'Assemblée synodale

Evaluation de la première tranche

Monsieur Robert Lebel, ptre, l'un des modérateurs à l'Assemblée synodale, a fait un bref résumé de ce qui s'est fait au cours des premières sessions, avant la relâche pour l'été, lors de la dernière rencontre du printemps, tenue

à Rimouski le 29 mai dernier.

Il l'a fait en tant que modérateur, évaluant "comment les cinq réunions m'apparaissent depuis la tribune des modérateurs".

LES PROCEDURES

Monsieur Lebel fait d'abord état des procédures de l'Assemblée, qu'il croit adaptées aux dimensions de celle-ci, considérée comme disciplinée, même si quelques règles sont forcément un peu lourdes, étant donné le nombre des membres de l'Assemblée synodale, qui ont tout de même refusé de recourir aux caucus et aux comités pour discuter plus librement, fait que la chose se produit déjà en réunion plénière.

On a tout de même reconnu la nécessité des ateliers utilisables et recommandables entre chacune des sessions, pour permettre la discussion, en groupes plus restreints du sujet de la prochaine rencontre. "On se rend compte, continue Monsieur Lebel, en même temps de plus en plus qu'on est ici une Assemblée réunie au nom de toute l'Eglise de Rimouski." On passe de l'idée théorique à l'expérience vécue, de la notion à la prise de conscience. Deux conséquences importantes.

L'ASSEMBLEE

Le départ fut très encourageant avec la Commission Jeunesse, permettant à l'Assemblée de prendre conscience de son identité, identifiée au besoin pressant de travailler à une cause commune. La relation entre les membres se veut horizontale, en ce sens qu'aucun d'entre eux n'est plus écouté qu'un autre. Les interventions, pour leur part, ont été faites pour un grand nombre au nom de groupes, démontrant le travail à l'extérieur même de l'Assemblée synodale.

MALAISES

On les a identifiées au cours de la quatrième session.

On a signalé la présence de progressistes et de conservateurs. Il ne s'agit pas là de clans opposés, mais de nuances, à supposer qu'il existe la possibilité d'un tel étiquetage. "De toute façon, il faut accepter la légitimité et l'utilité des différentes attitudes et des diverses mentalités. Le respect mutuel l'exige". L'attitude commune doit en être une de recherche, à la lumière de tous les points de vue exprimés.

"La relation horizontale que l'on vient de mentionner ne doit pas être une exigence de nivellement. "Nous sommes différents et nous devons nous manifester comme tels. De plus, les spécialistes n'ont pas à s'excuser de l'être, parce qu'on leur reproche un langage un peu obscur. Il faut les accepter comme ils sont, avec l'expérience que nécessairement d'autres n'ont pas. L'important est de parler pour se faire comprendre.

Il arrive parfois que des laïcs se sentent en état d'infériorité par rapport à d'autres sur le plan de l'expres-

sion doctrinale. C'est fatal, même si ce n'est pas toujours le cas. Ce malaise existera tant que l'on s'exprimera sur ce plan. Monsieur Lebel croit que le Synode est encore un peu trop doctrinal. La référence au monde d'aujourd'hui doit par contre être faite par les laïcs, directement dans le bain si l'on peut dire... C'est une approche de l'Eglise envers le monde.

On a aussi parlé d'une trop grande présence des prêtres à l'Assemblée. Monsieur Lebel, tout en affirmant que ce n'est pas son fait d'effectuer le décompte, déclare que "ê-

tre majoritaire ou minoritaire est, il me semble, une question de mentalité". Le modérateur termine en précisant que n'a à se considérer comme battu d'avance. "L'Eglise est une communion", dit-il, la force des uns devenant celle des autres.

"N'ayons pas peur de nous affirmer tels que nous sommes, exigeons de l'Assemblée d'être acceptés entièrement tels que nous sommes: c'est à ce prix que nous serons une Assemblée ecclésiale riche de tous les talents et de toutes les vocations que l'Esprit y suscite".

PRESENCE DE L'ECOLE ELEMENTAIRE

Q. Préparons-nous adéquatement les étudiants de l'élémentaire à s'adapter au secondaire en supprimant les devoirs et les leçons obligatoires à la maison?

Mme Thibodeau

R. Il est normal, à notre avis, que les parents se posent cette question, eux qui ont vécu les devoirs et les leçons obligatoires tous les soirs, les rédactions du vendredi et les périodes de "bourrage de crâne" au moment des examens.

Mais cela nous a-t-il donné une réelle méthode de travail? Etions-nous mieux préparés au secondaire? Ne nous a-t-on pas plutôt donné le dégoût du travail scolaire?

Nous sommes conscients qu'un des objectifs de l'élémentaire est de préparer les enfants à leur entrée au secondaire. Mais, préparer les enfants au secondaire, est-ce leur donner l'habitude de travailler le soir? Ce n'est pas en travaillant quelques minutes le soir à la maison, l'oeil sur le téléviseur et l'oreille aux bruits et conversations du foyer, que l'enfant apprendra à travailler.

Nous considérons qu'il est préférable de donner une méthode de travail aux enfants, de les habituer à rencontrer des échéances et à présenter un travail soigné. Si l'enfant apprend à travailler à l'élémentaire, s'il apprend à organiser sa période de travail libre, s'il apprend à présenter un travail bien fait à l'école, il pourra transposer à son entrée au secondaire. Il saura comment utiliser ses périodes de travail personnel, reviser les acquisitions de la journée, compléter à la maison, si le temps lui a manqué à l'école et surtout travailler par lui-même, et non présenter un travail fait par ses parents. De plus, il est préférable que l'aide dont il a besoin lui soit donnée par son professeur, celui-ci étant plus au courant des méthodes utilisées en classe.

Enfin, les psychologues disent depuis longtemps que "cinq heures par jour d'effort mental à l'école, c'est un fardeau assez lourd pour la période de l'enfance et de la pré-adolescence. Ils constatent qu'il est inutile ou dangereux de mépriser sans cesse les limites d'un individu, d'outrepasser les possibilités des jeunes... Ce n'est que devenus hommes, et encore, qu'ils deviendront capables de huit, dix ou douze heures de rendement intellectuel quotidien."

Le comité des devoirs et leçons:
Jean-Noël Ouellet, princ.
Lise Bouchard, princ.
Chantal Dubé, princ.



LA COMPAGNIE DE GESTION ET D'ADMINISTRATION
138-A ST-GERMAIN O. RIMOUSKI TEL.: 724-6325 (C.G.A.) INC.

SERVICES : A LOUER :

GESTION

- Logements 1½-2½-3½-4½-5½ à Rimouski.

LOCATION

- Local Commercial rue St-Germain O. Rez-de-chaussée 1500 pi. Sous-Sol 1500 pieds.

ADMINISTRATION

D'IMMEUBLES { RESIDENTIELS
COMMERCIAUX

SERVICE TELEPHONIQUE
24 heures par jour

724-6325

NE FORCEZ PAS
LE HASARD;
SOYEZ PRUDENTS
SUR LES ROUTES

AMEUBLEMENT DE BUREAU SUR CATALOGUE

Robert Côté Enr.

FOURNITURE DE BUREAU - ARTICLES DE CLASSE

P A P E T E R I E

9 est, St-Jean-Baptiste

Rimouski

723-3066

M. Claude Dubé
sollicite votre encouragement
pour

- UN BON LAVAGE
- CHANGEMENT D'HUILE
- FAIRE LE PLEIN DE VOTRE RESERVOIR
- VERIFICATION DE FREINS
- REPARATION DE SILENCIEUX

SERVICE CHAMPLAIN
100, ave St-Louis — RIMOUSKI
Tél. : 723-1060



CLUB AUTOMOBILE QUEBEC

ASSURANCE AUTOMOBILE
ASSURANCES GENERALES
FEU - VOL - RESPONSABILITE
FACILITES DE PAIEMENTS
SANS INTERET
RISTOURNE ANNUELLE 7 à 10%

Consultez

ALAIN RIOUX,

Représentant

422, Boul. Jessop — Rimouski
Tél. : 724-4931



ALAIN RIOUX

VENEZ VOIR LES NOUVEAUX TISSUS A LA VERGE

Tels que : fortrel à robes et à habits
ou les fins lainages pour manteaux
et ensembles de vestes
et pantalons.

A LA LIVRE

Vous verrez un **GRAND CHOIX**
de fortrel tricots, les cotons et crêpe à blouses,
de polyester et beaucoup d'autres
nouveaux coupons.

Au Rayon des Coupons

Tél. : 723-3123

33 EST, ST-JOSEPH — RIMOUSKI

ROUTE NATIONALE
STE-LUCE entre
RIMOUSKI et MONT-JOLI



Ciné Parc
BAS ST-LAURENT

RENSEIGNEMENTS
739-4838
AFFAIRES
739-4817

A L'AFFICHE: VENDREDI A JEUDI du 18 au 24 JUIN incl.

Adultes \$1.50
Enfants : 50 cents
(par exception)

"Chouquette est de retour au Ciné-Parc"!



POUR TOUS

DEUXIÈME SUCCÈS

LES "SALOPARDS" SE DECHAINENT



"COMMANDO SUICIDE"

EN COULEURS

Avec Aldo Ray

"CHOUPETTE" c'est le FILM le plus AIMÉ du PUBLIC cette ANNÉE
"CHOUPETTE" c'est

"UN AMOUR DE COCCINELLE"

en COULEUR, de WALT DISNEY, avec DEAN JONES — MICHÈLE LEE et BUDDY HACKETT

Finis le problème des gardiennes

Enfants 12 ans et moins admis sans frais

OUVERT TOUS LES SOIRS

La projection débute au crépuscule vers 9h.

Beau temps mauvais temps

ENEZ AU CINE-PARC

Vendredi à Jeudi du 18 au 24 juin, 18 ans

Premier Succès

3 FAUVES DÉCHAINÉS

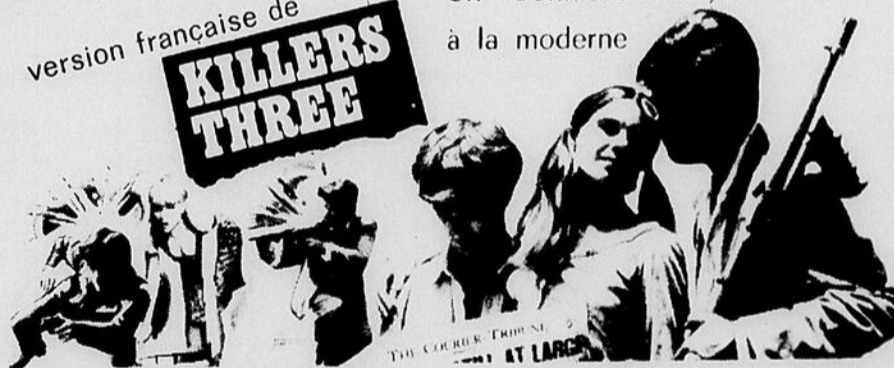
EN COULEURS

ROBERT WALKER - DIANE VARSI - DICK CLARK

version française de

KILLERS THREE

Un "Bonnie and Clyde" à la moderne



Deuxième Succès

LES CONFESSIONS des call-girls...
"EN COULEURS"

QUAI DU DÉSIR

A. MINCER
BEPI FONTANA

18 ANS ADULTES



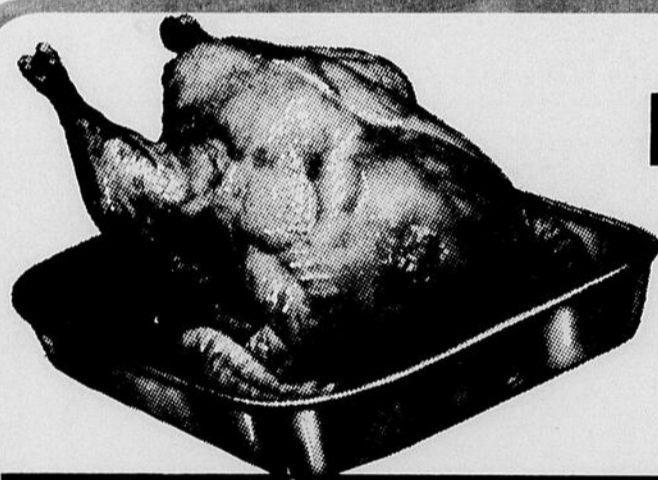
Cinéma Auditorium
723-3646

DIMANCHE, LE 20 JUIN 1971

BONNE FETE

A TOUS LES PAPAS!

C'est le voeu de la Direction et du Personnel de
A VOTRE CENTRE D'ACHAT PREFERE



POULET congelé
CANADA - CATEGORIE A
LA LIVRE **.39**
6 à 7 LBS

PÂTÉS à la viande
"GAILURON"
CHACUN **.69**

FOIE DE JEUNE PORC
LA LIVRE **.33**

Porc frais
DESOSSE - Roulé **.49**

Bologna
FRAIS ou FUME
"FEDERAL" **.35** lb **.39** lb

COTELETTES
de porc maigres LB **.69**

ROSBIF
de pointe LB **1.29**

BOEUF
HACHE LB **.49**

CROUPE 5 lbs et plus
de BOEUF LB **.85**

Steak ou Rosbif
T-ONE LB **1.25**

GATEAU Caramel
"VACHON"
Bte de 12 **.49**

FROMAGE Crescent
TRANCHE INDIVIDUELLE
Paquet de 8 oz **2 pour .65**

BISCOTTES Grissol
Paquet de 9 1/2 oz
2 pour .69

SOUPE AUX TOMATES
ou aux légumes
"AYLMER" Bte 10 oz **6 pour .75**

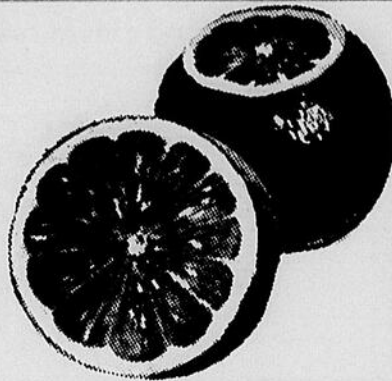
PECHES en demies
"LIBBY'S"
Boîte de 28 oz **.43**

ORANGES

grosueur 113

Douz.

.59



BANANES

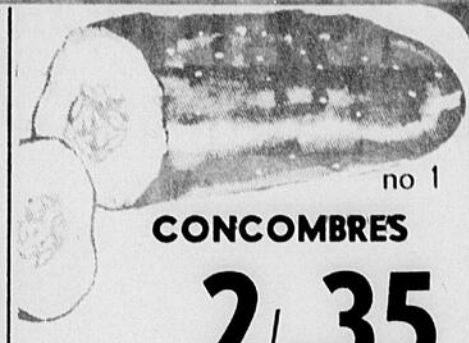
ORDINAIRES

lb **.09**

PIMENT

VERT

2.25



no 1
CONCOMBRES

2.35



Légumes

ASSORTIES

"DEL MONTE"

POIS VERTS - BLE D'INDE

FEVES JAUNES

Bte 10 oz. **3 pour .45**

SIROP de Blé d'Inde

Crown Brand

Bout. de 2 lbs

.41



CUITS Chocolat

15 oz **.45**

BONS assortis

3 pour **.95**

PAPIER CIRÉ

"APPLEFORD"
2 pour **.65**

NETTOYEUR A EVIERS

"AJAX"

Format 14 oz

2 pour **.45**

OFFRE DE FILMS



UN GRAND SPECIAL

CIGARETTES

DE TOUTES MARQUES

Régulières Le carton **4.50**

KING SIZE Le carton **4.60**

Détersif en poudre

"GRAD" Bte 4 lbs 11 oz **.99**

LOTION à vaisselle

"GRAD" Bout. 24 oz **.39**

LAIT EN POUDRE "CRINO"

Format 3 livres

1.29



CAFÉ INSTANTANÉ "Maxwell House"

Bocal de 10 oz

1.55



Pâte à dents "CREST"

Format familial

.89

DEODORISANT "FLORIENT"

odeur ass. **.55**



PAPIER DE TOILETTE "DELSEY"

Coul ass.

2 pqt **.65**



ESSUIE-TOUT "WHITE SWAN"

Paquet de 2 rlx

DECOR **.53**

TISSUE-MOUCHOIRS KLEENEX - Coul. ass.

Bte de 400

2 pour **.65**

HUILE "MAZOLA"

Pour cuisson Bouteille 32 oz **.73**

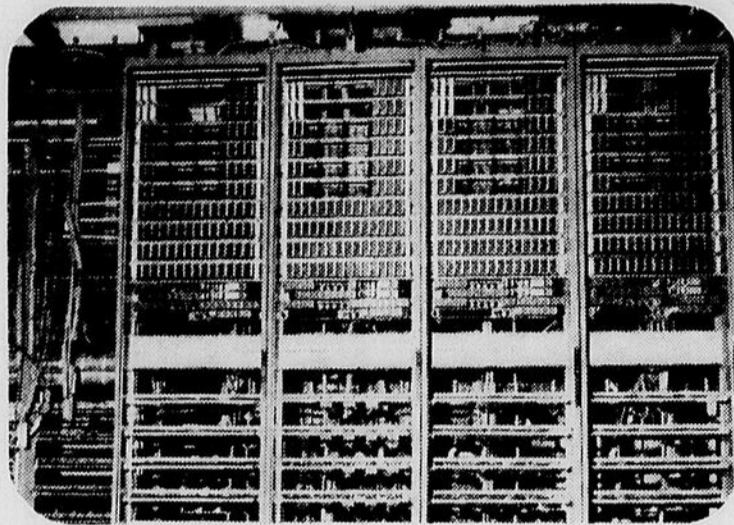
BEURRE "Richaud"

LB **.67**

Québec-Téléphone reçoit de l'outillage ultra-moderne

Le centre de télécommunications de Québec-Téléphone, à Rimouski vient de recevoir de l'outillage téléphonique additionnel dont le coût d'investissement représente pour la compagnie un montant de \$1,200,000.

Cet outillage téléphonique à barres transversales a été introduit dans ce central, en vue de répondre principalement à la demande des usagers du téléphone résidant à Rimouski. Selon M. Réginald Thériault, gérant-général de l'exploitation, l'installation



Cette photo illustre une partie de l'équipement à barres transversales qui a été introduit dans le central de Québec-Téléphone, à Rimouski. Une fois installé, cet outillage téléphonique très perfectionné permettra l'identification automatique des numéros, dans le cas des appels interurbains, éliminant ainsi le "Bipe-Bipe" habituel.

de ce nouvel équipement dont la mise en opération est prévue pour le début de 1972, permettra à Québec-Téléphone d'offrir aux abonnés qui le désireront, le service du téléphone-à-clavier (Touch Tone) et d'autre part, servira à l'identification automatique des numéros dans le cas des appels interurbains, éliminant

ainsi le "Bipe-Bipe" habituel.

Ce nouvel outillage de type très perfectionné en plus d'améliorer la qualité du service fait partie d'un vaste programme d'expansion et de modernisation et devrait répondre aux besoins futurs des abonnés de Québec-Téléphone.

SINGER

REPARATION et SERVICE sur toutes marques de MACHINES à COUDRE Estimation gratuite

48 HEURES DE SERVICE sur le recouvrement des boutons, boucles et ceintures

LOCATION Louez une machine à coudre pour seulement \$5.00 sur demande.

OFFRE SPECIALE MACHINES USAGEES à compter de \$19.95

OFFRE SPECIALE SUR TISSUS de .01 à .07 le pouce

Centre d'Achats LA GRANDE PLACE Rimouski — 723-2072 (16-23-30-7)

Deux Rotariens en Europe

En ces quelques lignes, je veux, sans prétention aucune, vous présenter l'impression générale de nos présences (Michel Tessier et moi-même) parmi certains clubs européens.

D'abord, en pays étranger, la rencontre d'amis rotariens nous permet réellement de prendre contact avec les gens de l'endroit visité. Si l'on veut connaître l'hospitalité française dans toute sa chaleur et sa simplicité, les clubs des petites agglomérations, hors des grands centres urbains, savent à coup sûr dégeler les moins loquaces. A Langon, près de Bordeaux, étant les premiers visiteurs nord-américains dans un club

d'une vingtaine d'années d'existence, nous avons été accueillis à bras ouverts et la cloche a surpris notre ami Michel dans une envolée oratoire de premier ordre.

Un club urbain de grande classe nous fait connaître d'autres sensations. A Monaco, la moyenne d'âge est plutôt élevée et les membres constituent en fait l'aristocratie locale. La présence de visiteurs étrangers revêt moins d'importance, en affecte très peu l'ordre du jour, mais on peut y cotoyer des gens d'envergure nationale et même internationale. Ce qu'on perd en chaleur on le gagne en grandeur. Un protocole assez sévère y est en force. L'admission d'un nouveau membre occupe au moins une demi-heure du programme, puisqu'on commence par la présentation tout-à-fait complète et personnelle par le parrain, suivie des remerciements du candidat et finalement du petit mot du président, insistant sur le fait que si le nouveau membre a été choisi c'est qu'on a considéré qu'il était le plus représentatif de sa classification.

Le club du Nord de Paris a une atmosphère toute autre, c'est le type cosmopolite. En effet, lors de notre présence, le club recevait deux visiteurs français, un allemand, deux américains, un mexicain et quatre québécois. Il est à remarquer que pratiquement toujours, les invités sont aussi nombreux que les membres actifs locaux.

Etant membre depuis quelque mois à peine, je suis vraiment impressionné par l'organisation du Rotary International, et je saisis maintenant le sens profond de ce qu'on peut entendre par:

"Amitié Rotarienne".

Yvon Boulanger (Rotarymouski)

Voulez-vous affermir votre volonté, affirmer votre personnalité, obtenir plus de confiance en vous-même, contrôler votre nervosité, en un mot la clé du succès. Suivez l'exemple de plus d'un millier de gens comme vous en joignant les rangs du Club Hypnos Enr.

Remplir et poster le coupon ci-dessous à:

CLUB HYPNOS ENR.
a/s M. Gerry Otis, Président,
Amqui, Qué.

Je désire obtenir plus de renseignements sur vos cours de culture humaine, sans obligation de ma part.

Nom

Adresse Téléphone

Ville Comté

Occupation Age

Remarques

(jno)

Visitez sans faute une mini-expo vivante, historique, passionnante sur

le Canada français

Un panorama du fait français d'hier à aujourd'hui dans l'immensité canadienne

L'exposition a lieu dans un cadre du 18e siècle qui vaut à lui seul une visite, celui de l'authentique MAISON MAILLOU au 17, rue Saint-Louis, Québec

Une visite enrichissante pour toute la famille

C'est une présentation d'INFORMATION CANADA Admission gratuite Ouvert de 9 h. à 21 h. tous les jours

PENSEZ-Y

La Fête des pères



C'EST POUR DIMANCHE PROCHAIN



VOUS TROUVEREZ UN GRAND CHOIX DE BIJOUX, CADEAUX, POUR LA FETE DES PERES, DIMANCHE, LE 20 JUIN.

Bijouterie St-Germain

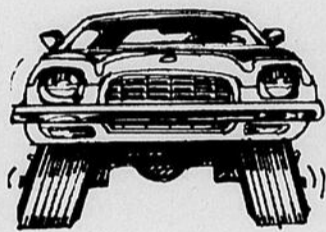
Tél. : 724-4300
96 ST-GERMAIN OUEST RIMOUSKI

**C'EST LE TEMPS
DE FAIRE
BALANCER**

et

ALIGNER

**VOS ROUES
MAINTENANT
QUE LES
TROUS
SONT PLEINS**



Des roues avant
mal réglées
accélèrent l'usure
des pneus

PROFITEZ

de nos prix
SPECIAUX

**ALIGNEMENT
DE ROUES**

à 7.95

BALANCEMENT

1.50 la roue

chez



375, bl. Jessop

RIMOUSKI

723-6551

REMORQUAGE

Dimanche et fêtes

723-5890

But du synode

Un véritable laïcat



Sur cette photo, on peut reconnaître, de gauche à droite, Mmes Thérèse Alary, Pauline Dionne, le confrencier M. l'abbé Robert Lebel, Mmes Rachelle Laplante, Louisette Dionne, Suzanne Simonet et Monique Parent écoutant religieusement le confrencier du Synode diocésain. M. l'abbé Lebel avait été invité par les Dames de Champlain de Rimouski.

(Photo P. Leblond)

Monsieur Robert Lebel, ptre, modérateur à l'Assemblée synodale, troisième phase du Synode diocésain de Rimouski a déclaré, au cours d'une conférence qu'il prononçait devant les membres du club social les Dames de Champlain, mercredi dernier, que le Synode accomplit un travail très important, devant déboucher sur une Eglise totale, missionnaire, dont les conséquences auront droit de créer un laïcat véritable, qui a les coudees franches, permettant à l'Eglise de Rimouski d'être complètement présente aux réalités quotidiennes d'aujourd'hui. Car, dans ce contexte, chacun est responsable et a un rôle à jouer dans le monde, qui comporte plusieurs facettes, qu'elles soient politique, sociale, culturelle, économique ou religieuse.

Selon lui, une prise de conscience progressive, lente mais sûre, peut seule atteindre ce but. C'est ce qui se passe au cours de la troisième phase du Synode, préparée soigneusement par les deux précédentes.

Monsieur Lebel a fait d'abord état des tentatives faites en d'autres diocèses où des rencontres de ce genre, pas tout à fait semblables, ont eu lieu. Le Synode de Rimouski est plus qu'une assemblée de prêtres, en troisième phase; il s'agit véritablement d'Etats généraux, réunissant toutes les catégories de chrétiens, qui ont droit au chapitre, comme l'archevêque, présent à l'Assemblée, mais au

Une autre subvention

M. Jean Marchand, ministre de l'Expansion économique régionale, a annoncé aujourd'hui l'octroi d'une subvention de quelque \$513,000 à la Ozite Corporation of Canada Ltd., de Saint-Jean, Québec. Quelque 109 emplois seront ainsi créés.

Grâce à cette subvention, accordée en vertu de la Loi sur les subventions au développement régional, cette entreprise agrandira son usine, en vue d'y produire des tapis imprimés, de la peluche et divers matériaux adhésifs et capitonnés.

même titre que les autres, soit comme participant à part entière.

Cette troisième phase est conséquence de deux autres. La première, la consultation, a permis aux diocésains de s'exprimer, de donner leurs avis sur l'état actuel de l'Eglise rimouskoise. On a alors remarqué que les chrétiens d'ici sont beaucoup plus préoccupés par la liturgie et les sacrements que par le rôle social ou caritatif de l'Eglise. Une conception de l'"obligation", et non de la conviction,

est encore présente en bien des esprits.

La seconde étape a été consacrée à la compilation des données reçues, des commissions, ayant chacune des sujets particuliers, rassemblant le matériel les concernant. De cela, sont sortis treize rapports, comportant chacun des recommandations spécifiques, pour améliorer ce qui existe et créer véritablement ce qui doit l'être.

Arrive la phase actuelle, la troisième: l'Assemblée synodale étudie ces rapports et ces résolutions, en discute, vote là-dessus (il faut 80% des voix en faveur pour qu'une proposition soit acceptée). L'Assemblée compte 130 membres, élu démocratiquement dans chaque secteur.

Le confrencier a qualifié cette représentation d'adulte, précisant que les discussions sont franches, n'omettant pas l'auto-critique à l'occasion, refusant tout ce que l'on ne veut pas accepter, en suggérant les amendements qui s'imposent et que l'on vote à sa satisfaction au second tour du scrutin.

Les jeunes sont aussi présents, très présents, d'autant plus que le premier rapport étudié fut celui de la Commission "Jeunesse", le Synode voulant débiter sa troisième phase sur un regard vers l'avenir. Aprement discuté, un peu, même beaucoup, controversé, ce document fut suivi par ceux des Commissions "Enfants et adolescents", "Foi des adultes", "Mariage

et famille" (ce dernier devant être refundu au cours de l'été pour un retour devant l'Assemblée à l'automne).

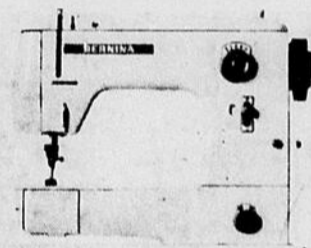
Cinq sessions ont eu lieu à date. La sixième, pour le rôle d'automne, aura lieu en septembre, moment où l'on étudiera le rapport de la Commission "Du Clergé".

Le Synode diocésain permet aux chrétiens de Rimouski de prendre conscience de leur rôle dans l'Eglise d'ici. Pratiquement, il pourra aboutir à un Conseil de Pastorale réunissant des représentants de toutes les sphères du diocèse. Afin de préparer et de fournir un laïcat plus actif, mieux au fait des réalités d'aujourd'hui formant une Eglise missionnaire soit, toujours présente au monde dans lequel elle existe.

**GEORGES
THERIAULT**

représentant
des machines à coudre

"BERNINA"



Atelier de réparations de tous genres de machines et aiguisage de ciseaux.

449 rue Champlain
RIMOUSKI

Tél: 723-2068

**Je viens de rembourser mon emprunt...
et je suis plus riche qu'avant!**

A la Banque de Montréal, il a obtenu un emprunt et un peu plus. On lui a suggéré d'effectuer de plus gros versements afin de se constituer un programme d'épargne. Juste de quoi faire une différence. Ainsi, au moment du dernier versement, ce client de la Banque de Montréal s'est retrouvé plus riche qu'avant. C'est ça la différence, la pièce qui complète le casse-tête.



Qu'est-ce qu'on peut faire pour vous?

Banque de Montréal

La Première Banque Canadienne



Nouveau bureau de direction

L'Association des Constructeurs du Bas St-Laurent Inc., qui groupe la plupart des entrepreneurs de la région, est heureuse de faire connaître à la population en général son nouveau bureau de direction pour l'année en cours.

annuelLe tenue le 5 avril dernier, M. Marcel Fradette, ingénieur et président de la Cie de Construction M.F.M. Ltée de Matane, a été élu à la présidence.

Le nouveau bureau de direction sera composé comme suit:

A son assemblée générale




Michel Tremblay, Edmond Michaud, J. Roger Lévesque, Paulo Desrosiers, J. Roger Roussel, Marcel Fradette, Donald Boucher, Roland St-Pierre, Hervé Dickner, Roland Landry.

PÂTES ET PAPIERS: LES PROFITS BAISSENT DE 86%

	Premier trimestre 1971 - Premier trimestre 1970		Profits	
	Ventes ou revenus 1971	1970	1971	1970
Anglo	\$ 25,725,000	\$ 25,629,000	\$ 535,000	\$ 661,000
Consol	81,327,000	87,149,000	(-1,219,000)	1,894,000
Domtar	120,300,000	113,400,000	1,300,000	4,200,000
Donohue	752,000	1,956,000	4,000	433,000
Maclaren	10,039,000	11,461,000	550,000	1,047,000
Price	43,892,000	42,131,000	116,000	1,999,000
Rolland	10,557,000	10,309,000	187,000	375,000
TOTAL	292,592,000	292,035,000	1,473,000	10,609,000
Changement 71/70	+0.2%		-86.1%	

La situation difficile de l'industrie des pâtes et papiers du Québec est illustrée ci-haut par une comparaison des profits que viennent de rendre publics sept compagnies principalement engagées dans la fabrication des pâtes et papiers au Québec. Pour ces compagnies, si la valeur des ventes a augmenté de seulement 0.2%, les profits ont baissé de 86.1% passant de \$10,609,000 au premier trimestre 1970 à seulement \$1,473,000 au premier trimestre 1971.

Cette situation, on le sait, est surtout causée par l'augmentation en valeur du dollar canadien et par une baisse de nos expéditions de papier journal aux États-Unis. Elle s'explique également par des coûts de production et des taux d'impôts plus élevés ici que chez nos concurrents.



inter-loto

500 Place d'Armes, Montréal, Québec. Téléphone 873-5350

TIRAGE DU 10 JUIN

858,735 BILLETS VENDUS, 870 GAGNANTS
\$515,500. EN PRIX

LE PREMIER NUMÉRO COMPLET	7 6 7 5 2 7 4
GAGNE	\$125,000.
8 BILLETS SE TERMINANT PAR	[] [] [] 7 5 2 7 4
GAGNENT	\$5,000.
81 BILLETS SE TERMINANT PAR	[] [] [] 5 2 7 4
GAGNENT	\$1,000.
778 BILLETS SE TERMINANT PAR	[] [] [] 2 7 4
GAGNENT	\$250.
LE DEUXIÈME NUMÉRO COMPLET	7 8 1 8 0 2 4
GAGNE	\$50,000.
LE TROISIÈME NUMÉRO COMPLET	8 3 7 4 1 4 5
GAGNE	\$25,000.

VOICI LA VOLVO 142E. "QUE FERA-T-ELLE?" "OH! ENVIRON 11 ANS."

N'importe qui peut poser un gros moteur à l'intérieur d'un sedan fabriqué en série et l'appeler un "GT". C'est ainsi qu'on crée une voiture qui se désagrège très rapidement pour ne pas avoir été conçue en fonction d'une telle puissance motrice. Nous, chez Volvo, nous avons une toute autre conception de ce que devrait être une voiture de haute performance. C'est pourquoi nous avons créé la 142E. Quand vous achetez une 142E (Injection Electronique du carburant), vous ne faites pas qu'obtenir un super moteur, monté dans une Volvo standard de série; vous obtenez en plus, une transmission à 4 vitesses plus puissante qu'auparavant et munie de la vitesse surmultipliée, de plus gros freins à disques à l'avant, des pneus de type radial et un compte-tours.

Et au lieu d'être dégarinée comme une voiture de course, elle est rembourrée de confort. Un exemple: les sièges-baquet sont capitonnés en cuir et ils peuvent s'ajuster à une multitude de positions.

La 142E, c'est, avant tout, une Volvo. Et la Volvo est construite pour pouvoir durer. Combien de temps au juste, ça, nous ne pouvons le garantir. Sachez toutefois qu'en Suède, la Volvo dure une moyenne de onze ans.

Nous ne connaissons aucune autre voiture de haute performance qui puisse "s'en aller" aussi peu rapidement!



raymond
d'auteuil

200 ouest St-Jean-Baptiste, Rimouski
(418) 724-4441

FIAT
VOLVO
MICHELIN

