

"Carabell" Une exposition itinérante en l'honneur du centenaire de Bell Canada

Bell Canada a cent ans cette année et pour souligner l'événement, la compagnie a mis

Divisée en trois modules; la Carabell nous invite à faire un court voyage dans le passé, le

l'attention étant donné les projets plutôt révolutionnaires que Bell est sur le point de concrétiser.

par Claude Beaubien

sur pieds une exposition itinérante afin de montrer à la population du Québec, les réalisations effectuées dans le domaine du téléphone depuis 1880. La semaine dernière la caravane de Bell était stationnée au centre commercial Les Promenades Saint-Bruno.

présent et l'avenir afin de mieux comprendre le cheminement et l'évolution de ce petit appareil qui nous permet de communiquer et qui fait partie intégrante de notre vie depuis plusieurs années.

C'est évidemment le module no 3 qui attire le plus

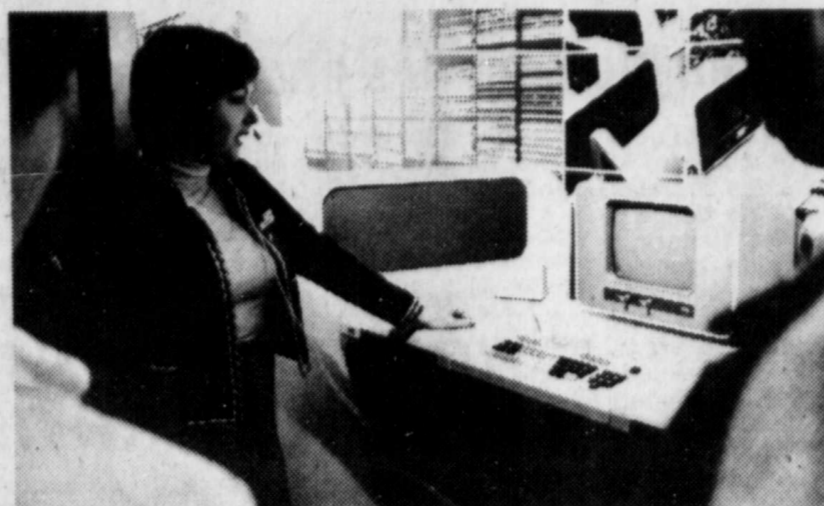
tion, d'où le téléspectateur pourra gérer des affaires, suivre des cours, envoyer ou recevoir du courrier à la vitesse de la lumière.

Le Visuor

Le "Visuor" vient tout juste d'être mis en marché et permet aux personnes éprouvant des troubles d'ouïes ou de la parole de se téléphoner entre eux. Les deux individus qui possèdent un tel appareil et veulent communiquer, n'ont qu'à composer le numéro en plaçant le téléphone sur le coupleur acoustique. Sur le clavier du visuor on dactylographie le message, qui s'imprime par la suite de gauche à droite sur l'écran situé au-dessus du petit engin. Le visuor se vend \$350, et est exempt de taxes provinciales.

La fibre optique

Les expériences de transmission par fibre optique sont à toutes fins utiles



L'exposition nous explique de quelle façon les téléphonistes de Bell Canada font leur travail à partir de la centrale téléphonique. (Photo: Claude Beaubien)

terminées et Bell-Canada en fera vraisemblablement une utilisation plus vaste d'ici peu de temps. Ce nouveau matériel sera utilisé entre autre pour le Télidon.

La fibre en question est beaucoup plus petite que le fil conventionnel et permettra de desservir un nombre plus considérable d'abonnés sur un même conduit.

Au cours de cette semaine, la Carabell de Bell Canada sera de passage à Laval, une des dernières étapes d'un voyage qui l'a menée partout à travers la province.



Une innovation de Bell, le Télidon qui fera probablement son apparition dès l'an prochain. (Photo: Claude Beaubien)

VIVRE AU FÉMININ SUR LA RIVE-SUD



Rencontres sur les difficultés de langage

L'ASSOCIATION DE PARENTS DE L'ENFANCE EN DIFFICULTÉ DE LA RIVE-SUD organise en collaboration avec le service d'éducation aux adultes deux séries de cinq (5) rencontres sur les difficultés de langage animées par une ORTHOPHONISTE qui parlera entre autres des:

- différentes étapes dans l'acquisition du langage;
- causes des difficultés de langage;
- différentes difficultés de langage;
- difficulté de prononcer un son dans un mot et de structurer en phrase complète;
- difficulté au niveau du débit, du rythme, hésitation, bégaiement;

- le rôle des parents dans l'apprentissage du langage;
- comment donner un bon modèle verbal;
- comment être un bon guide;
- comment encourager et renforcer le langage de l'enfant;
- comment stimuler

le langage de l'enfant par le jeu:
- suggestions de livres, disques, émissions de télévision, etc...
Ces séries de rencontres débute-
ront, LUNDI LE 6 OCTOBRE à St-Hubert et JEUDI LE 9 OCTOBRE à Lon-

gueuil. Les frais d'inscription sont de 6.00\$ par personne. Pour information et inscription: COMMUNIQUEZ A 468-4106 / GINETTE LE-BLANC.
FAITES VITE! IL NE RESTE QUE QUELQUES PLACES.

Relations parents-enfants au CLSC Le Samaritech

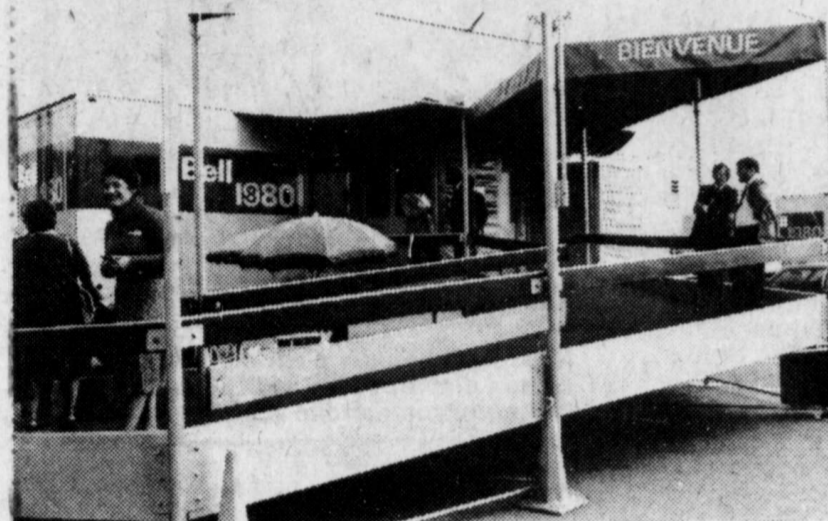
Le CLSC Le Samaritech, dans le cadre de son programme d'éducation préscolaire, en collaboration avec le Service de l'Éducation aux Adultes de la Commission scolaire Lignery, offre aux parents intéressés deux séries de dix ateliers, une

première pour les parents d'enfants de 0 à 3 ans et une deuxième pour ceux qui ont des enfants de plus de 3 ans.

La première série (0-3 ans) débutera le 14 octobre à 19h30 et la deuxième (3 ans et plus), le 15 octobre à 13h15. Le tout se déroulera au

CLSC, 1680, boulevard Provencher à Brossard.

Pour obtenir plus d'information sur le contenu du programme, les frais d'inscription ou tout simplement pour vous inscrire, communiquez avec le CLSC à 465-4452, poste 12.



La carabell de Bell Canada. (Photo: Claude Beaubien)

4 JOURS SEUL. MER. 8 OCT. AU SAM. 11 OCT.

20% DE RABAIS



SUR
TOUTES LES

BOTTES D'HIVER

HOMMES • FEMMES • ENFANTS

PLACE PORTOBELLO, BROSSARD
CENTRE JACQUES CARTIER, LONGUEUIL
MAIL CHAMPLAIN, BROSSARD
CENTRE GREENFIELD PARK, GREENFIELD PARK
LES PROMENADES ST-BRUNO, ST-BRUNO
CARREFOUR RICHELIEU, ST-JEAN.



LEWIS

"TOUJOURS UN PIED EN AVANT"



LE BILLET DE LA SEMAINE

par Thérèse

“Les mystères de notre vie n'appartiennent qu'à Dieu”

L'on ne fait pas sa vie. Nous la subissons ou si vous préférez ce sont les circonstances qui, souvent, par des moyens détournés nous amènent où nous sommes.

J'ai essayé à bien des occasions de prendre une certaine route afin d'aborder à des rives où tout me semblait destiné... et la vie me déposait [comme un vulgaire paquet] là où je devais aller. Si je refais en sens inverse le chemin de ma vie, je suis éberluée, estomaquée, de réaliser à quel point ma route a souvent dévié pour me retrouver aujourd'hui le nez à ma fenêtre en train d'évaluer les ravages de l'automne.

Je suis plutôt fataliste. Je ne me bats pas contre les moulins-à-vent! J'accepte et j'essaie, dans les situations qui me sont offertes, d'en tirer le meilleur parti, d'en voir les côtés

reluisants, propres à me plaire et sans doute à me servir.

Je vous sers ici la devise de Guillaume le Taciturne [1534-1584] "Point n'est besoin d'espérer pour entreprendre ni de réussir pour persévérer". Je l'ai ajoutée à celle que me donna, vers mes 15 ans, une religieuse-enseignante qui, d'ailleurs, ne m'a pas reconnue, il y a quelques années. Pour moi, c'était hier, ces études premières de mon apprentissage. J'étais, à cette époque un drôle de mélange: distraite, rêveuse, piquée parfois d'un fou rire! Cette devise: Usque ad summum, aujourd'hui me fait peur. Je me retrouve en deça... et je n'ai plus cinquante années à vivre.

Car... il y a des jours où l'on s'interroge, où l'on doute de tout ce qu'on a appris. Des jours où l'on voudrait changer de visage et repartir à nouveau vers une compréhension différente. Des jours où l'on voudrait embrasser le monde entier quand la vie ne cherche qu'à se refermer sur vous jusqu'à vous étouffer. Que vous souffrez mille morts dans des chaînes qui vous font mal et que vous auriez l'envie de crier sans pouvoir le faire. Et parfois, je me sens tout comme vous "complice de tous les apprentis-sorciers qui bousculent l'ordre du monde et qui nous mènent aux catastrophes.

Malgré tout j'ai aimé la vie telle qu'elle me fut offerte, cherchant dans l'ordre divin, un petit coin où me cacher, des rêves à planifier et des projets... pour au moins deux ou trois vies.

Le tout n'est pas de réussir mais d'aller de l'avant, joyeux comme des pinsons, battant de l'aile tout en suivant les courants qui nous entraînent. Essayant de voir clair à travers vents et marées. Espérant, pour très bientôt, que la paix s'étende sur toute la terre comme un doux zéphyr si doux à respirer de sorte que le dieu Mars ne retrouve plus jamais ses quartiers généraux.

L'espoir est une trop belle chose pour le contrarier...

Thérèse

Rassemblement des chorales de la Rive-Sud

Les 25 et 26 octobre prochains l'Alliance des chorales, Régionale des Seigneureries tiendra une fin de semaine chantante à la polyvalente Mgr Parent de Saint-Hubert au 3875 Grande Allée.

C'est le Choeur "Chante Joie" de Saint-Hubert (direction Alain Lanctôt) qui agira pour l'occasion comme chorale hôte.

Le grand rassemblement de toutes les chorales de la

Rive-Sud se terminera comme il se doit par un grand

concert à l'auditorium de la polyvalente Mgr Parent le

dimanche 26 octobre 1980 à 20 h. Les billets sont

présentement disponibles au prix de \$3.00 dollars. Toute personne désireuse de s'en procurer est

prévue de communiquer le plus rapidement possible avec le Choeur "Chante Joie" au 632-4118

ou avec l'A.C.R.S. au 649-5983

G. Deslauriers Publiciste

Course aux emplettes de 3 minutes chez Steinberg TIRAGE AU CENTRE COMMERCIAL JACQUES-CARTIER



Voici les gagnantes d'une course aux emplettes de 3 minutes chez Steinberg du centre commercial Jacques Cartier. Dans l'ordre habituel: M. Thériault de Gestion R.F. Brothers Ltée, G. Poitras qui a amassé \$141.02, M. Paradis \$121.38, G. Harrison \$156.24, L. Chayer, Gérant de Steinberg, H. Beaulieu \$157.39, J. Gendon \$106.63 Félicitation à toutes les gagnantes.



Mme Beaulieu qui s'est méritée une course aux emplettes de \$157.39 au Steinberg du centre commercial Jacques Cartier.

Campagne de Centraide 1980

A l'occasion de la campagne de Centraide 1980, il y aura une expo-informations des organismes de Centraide de la Rive-Sud de Montréal.

Cette expo-informations aura lieu au second étage de la station de Métro Longueuil, jusqu'au 31 octobre 1980.

Il s'agit d'une excellente occasion de s'informer sur les organismes de notre milieu qui sont au service des plus démunis dans notre société.

L'expo-informations est ouverte tous les jours de la semaine. Bienvenue à tous.

Session pour débutants à l'ALPA

Mercredi le 24 septembre dernier, l'ALPA accueillait deux experts de la firme Minolta. Pendant que le technicien vérifiait gratuitement les appareils des membres possédant un appareil Minolta, le représentant nous offrait une présentation sur la gamme complète des articles Minolta.

Même les membres qui ne possèdent pas d'appareil Minolta ont su s'enrichir de cette présentation.

Mercredi dernier, l'ALPA recevait M. Robert Fournier professeur en photographie à l'UQAM qui nous offrait une conférence sur l'art en photographie de paysage.

Cette conférence a su intéresser les quelques 60 membres présents pour l'occasion.

Ce soir, les membres de l'ALPA s'offrent une sortie de photographie de nuit. Rendez-vous au Centre culturel à 19h.

Mercredi le 15 octobre prochain, la deuxième session de cours offert aux débutants sera présentée. Cette session portera sur les films et sur les problèmes de lumière que le débutant rencontre le plus souvent.

L'ALPA est un club-photo ouvert à tous les photographes amateurs de la région de Longueuil. Les rencontres ont lieu au Centre culturel de Longueuil au 100 ouest, St-Laurent, tous les mercredis soirs à 19h.30.

Bienvenue à tous. Pour plus de renseignements, communiquez avec Yvon Provost au 467-5203.

Le C.L.S.C., c'est pour qui ?

Le C.L.S.C., c'est pour qui? C'est pour tout le monde, peu importe son âge, sa situation familiale ou sociale. Le C.L.S.C. c'est avant tout un endroit accueillant près de chez vous et où vous trouverez des médecins et des infirmières, des travailleurs sociaux, des conseillers en relations familiales ainsi que des organisateurs communautaires.

Nicole et Marcel attendent la naissance de leur prochain enfant et participent aux rencontres prénatales au C.L.S.C. Une fois que leur enfant sera né, ils pourront l'amener au C.L.S.C. tout au long de sa petite enfance pour y recevoir des soins ou pour participer à des programmes de dépistage.

Quand cet enfant aura atteint l'âge honorable qu'ont les aînés, Anna et Wilfrid, là encore il trouvera au C.L.S.C. les services dont il aura besoin pour demeurer en forme et rester chez lui le plus longtemps possible. Si un jour il ne peut plus se déplacer, c'est le C.L.S.C. qui, après évaluation, se rendra chez lui par le biais des auxiliaires familiaux ou du personnel médical.

Le C.L.S.C., c'est idéal pour vous et votre famille. On vous y offre des services et des programmes variés et en devenir un usager est la première façon de les influencer et de les rendre plus conformes à vos besoins.

La prochaine fois qu'un problème se présente ou que vous cherchez une ressource, pensez à votre C.L.S.C.

C'est un service public!



Le thème de ce congrès sera: **Vinats québécois... bilan et perspectives.** Notre réflexion portera sur le système policier, judiciaire et correctionnel - les alternatives sociales et communautaires.

Congrès 20e anniversaire de la société de criminologie du Québec

Ce congrès aura lieu les 16 et 17 octobre 1980, au Sheraton Mont-Royal, Montréal. RENSEIGNEMENTS: 514-873-6167.

SALON DE BEAUTÉ AUX DOIGTS ÉLÉGANTS ENRG.

VOUS OFFRE EN GRAND SPÉCIAL

Avec chaque pose d'ongles 2 bouteilles de vernis à ongles Missyln GRATUITS! jusqu'au 18 octobre 1980

SPÉCIALITÉ:

Pose d'ongles acrylique

manucure - maquillage

épilation et esthétique

Propriétaires: Simone Falardeau

Berthe McCarthy

PRODUITS:

Dr Renaud

France Lord

Margaret Astor

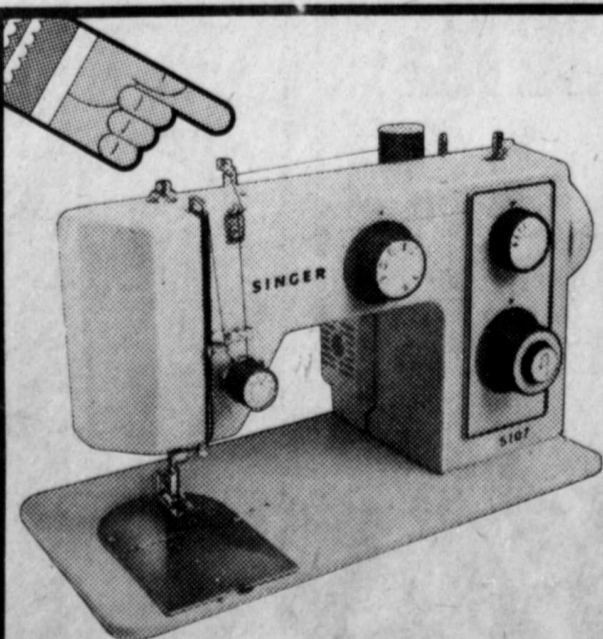
Pour rendez-vous 670-6584

374 rue King Georges, Longueuil

La rentrée de la bonne forme

Avec l'automne, les activités redémarrent au Centre de Développement physique, du 2275 boul. St-Joseph est, (coin Fullum) à Montréal. Cours de conditionnement physique, cours de natation, jogging, poids et haltères, balle au mur, racquetball, patinage à roulettes, plongée sous-marine: nous sommes un centre omni-sport au service des Montréalais.

Pour inscription et renseignements: 526-7741.



La pratique machine à point EXTENSIBLE

Imaginez: pour moins de \$200, vous obtiendrez cette légère machine à coudre, surprenante par sa grande simplicité de fonctionnement et ses applications multiples; de plus, elle offre un dispositif à boutonnière et 7 points incorporés. Modèle 5107

\$199.

*Marque déposée de la Compagnie Singer du Canada Ltée.

SINGER

7525 BOUL. TASCHEREAU, BROSSARD

672-1434

C'est tout près...

• CLSC des Seigneureries
2050, boul. Marie-Victorin
Varenes
Téléphone: 652-9883

Lundi au vendredi:
9 heures à 5 heures
Mercredi soir:
6 heures à 9 heures

• St-Amable
536, rue Daniel
Téléphone: 649-0118

Lundi au jeudi:
9 heures à 5 heures
5 1/2 heures à 8 1/2 heures
Vendredi:
9 heures à 5 heures

• Calixa-Lavallée
771, rue Beauce
Téléphone: 583-3760

Lundi et mercredi:
9 heures à 9 heures

• CLSC Le Samaritich
1680, boul. Provencher
Brossard
Téléphone: 465-4452

Lundi au jeudi:
8 heures à 22 heures
Vendredi:
8 heures à 17 heures

• CLSC Longueuil-Est
388, rue Lamarre
Longueuil
Téléphone: 463-2850

Lundi au jeudi:
de 9 heures à 22 heures
Vendredi:
de 9 heures à 17 heures

• CLSC Longueuil-Ouest
201, Curé-Poirier, ouest
Longueuil
Téléphone: 651-9830

Lundi au vendredi:
9 heures à 22 heures 30

• CLSC St-Hubert
5245, boul. Cousineau,
Suite 225, St-Hubert
Téléphone: 676-7761

Lundi au vendredi:
9 heures à 17 heures
Lundi, mardi, mercredi:
19 heures à 22 heures

• Le CLSC à domicile
1924, boul. Edouard
St-Hubert
Téléphone: 656-7890

Lundi au vendredi:
9 heures à 17 heures

Série de cours pour adultes... sur l'adolescence pour retrouver la confiance perdue

Pour différentes raisons, les adultes en général et les parents en particulier se sentent impuissants ou, pire, incom-

remettent aux psychologues, travailleurs sociaux et autres spécialistes. Afin de corriger la situation, diagnosti-

tion auprès des jeunes. "Ce cours, d'une durée de 30 semaines, vise principalement à doter les bénévoles désireux de s'impliquer auprès des jeunes d'outils pour y parvenir", a précisé M. François Blain, du BCJ.

Car un autre phénomène a été perçu lors de la rencontre de la rencontre de l'adolescent effraie la rencontre, et celui-ci ressent le besoin d'une formation ne serait-ce que pour retrouver ses moyens "naturels" tels que le gros bon sens... La série de cours, qu'animeront Mme Francine Corbeil, du BCJ-Longueuil, s'attachera autant aux problèmes des jeunes qu'à ceux des parents. Un chapitre spécial sera consacré au côté légal de la chose, et l'on tentera de démythifier un peu les organismes officiels du MAS.

Le programme d'éducation mis au point par les deux organismes et qui constitue une première dans la région, s'adresse en premier lieu aux personnes déjà actives dans le milieu et qui ont besoin d'une formation

pour s'impliquer plus précisément auprès des adolescents. "Les cours semblent répondre à un besoin pressant, du moins si l'on en juge par le nombre d'inscriptions", a fait savoir Mme Lucie Tardif, du Centre de Bénévoles de Longueuil. Au moment où nous sommes rencontrés, on comptait déjà 40 étudiants, dont plusieurs professionnels susceptibles d'avoir à faire à des adolescents. A long terme, des parents issus du cours pourraient fonder de nouvelles activités pour les jeunes, mais le but premier du programme demeure d'enlever aux adultes leur sentiment d'impuissance...

par Agnès Gruda

vis-à-vis des problèmes rencontrés par les adolescents. Avec toute la bonne volonté du monde, ils ne parviennent pas à avoir confiance en leurs propres moyens et, phénomène d'abandon, s'en

qué au cours de son colloque tenu en avril dernier, le Centre de Bénévoles de Longueuil, en collaboration avec le Bureau de consultation de la jeunesse, a mis sur pied une série de cours sur l'interven-

tion auprès des jeunes. "Ce cours, d'une durée de 30 semaines, vise principalement à doter les bénévoles désireux de s'impliquer auprès des jeunes d'outils pour y parvenir", a précisé M. François Blain, du BCJ.

Les jeunes sur la Rive-Sud

La problématique des jeunes est particulièrement aiguë sur la Rive-Sud, où l'on enregistre un taux de délinquance relativement élevé. Si bien que les bureaux de la DPJ



COURS de LANGUE SECONDE POUR ADULTES EN MATINÉE

ANGLAIS ET FRANÇAIS
8:45 am à 12:15 pm

QUATRE MATINS ~ LUNDI AU JEUDI
SIX SEMAINES ~ 20 OCTOBRE AU 27 NOVEMBRE

LIEU: ST. LAMBERT UNITED CHURCH
ENTRÉE RUE MERCILLE

COÛT \$35

APPRENEZ UNE LANGUE SECONDE!


INFORMATION 676-1843 ou 676-3772

301 CENTENNIAL HIGH
880 HUDSON GREENFIELD PARK
(OUVERT LE SOIR)

EDUCATION AUX ADULTES - SSFRSB

FOURRURES A. Jodoin & Fils INC.

- ASSORTIMENT COMPLET
- MANTEAUX
- DE CUIR
- ENTREPOSAGE
- REPARATION
- REMODELAGE



355 ST. GEORGES L'APRAIRIE
TEL: 659-0883

Réunion de l'AFEAS à Brossard

Mesdames, vous êtes conviées à la réunion mensuelle de l'A.F.E.A.S. qui se tiendra, mercredi, le 8 octobre, à la salle 4, du C.L.S.C. situé au 1680 Boulevard Provencher, à Brossard, à compter de 19.30 heures. Bienvenue à tous nos membres et aux personnes désireuses de se joindre à nous.

A.F.E.A.S. (Marie-Victorin)

BOULIQUE VISAGISTE HUGUETTE TURCOTTE

- SOINS DU VISAGE
- SOINS DU CORPS
- MAQUILLAGE
- ÉPILATION

cire - profil électrolyse sans douleur par ondes haute fréquence

310 de Gentilly ouest No 3
674-3421



L'érotisme au quotidien ou savoir éviter la routine

par Louise Legault

L'érotisme au quotidien de la série Amour au théâtre Arlequin. Une série de quatre nouvelles conférences audio-visuelles du Dr. Jean Yves Desjardins, sexologue à l'Université du Québec, sur l'harmonisation du couple dans son vécu érotique et amoureux.

La première fois que l'on regarde une image érotique, elle fait vibrer. La dixième fois, elle ne fait plus rien. Le docteur Jean-Yves Desjardins a

ramené cet exemple sur la vie d'un couple. Au moyen d'un diaporama, le Dr. Desjardins présente des solutions aux difficultés qui guettent l'érotisme du couple. C'est en étant ensemble que l'érotisme peut refaire surface. Créer l'ambiance, provoquer les circonstances, réinventer des jeux, être de connivence, voilà ce que l'on

peut appeler des rituels érotiques. Dans les exemples de couples chez qui l'érotisme s'était éteint pour laisser place au quotidien, on retrouve un jeune couple, un couple avec des enfants et un couple plus âgé dont les enfants ont quitté le domicile. Dans tous les cas, le besoin de se retrouver hors du cadre journalier fait

renaître le désir de l'autre qui sommeillait au fond de chacun des partenariats. S'accorder du bon temps ensemble demeure l'élément primordial pour faire revivre l'érotisme dans le couple. Cette solution est par ailleurs accessible à tous en autant que chacun fasse preuve d'une certaine imagination...



Nécrologie

AUDET, Paul-Emile

A Brossard - le 2 octobre - M. Paul-Emile Audet - 67 ans - époux d'Ernestine Chaput. Outre son épouse, il laisse ses enfants, un gendre et 2 brus: M. et Mme André Audet - M. et Mme Jean Audet - M. et Mme Bruno Goyette - ainsi que plusieurs petits-enfants.

La direction des funérailles a été confiée à la Résidence Darche & Fils.

BOUCHER, Carmen

A Boucherville - le 29 septembre -

est décédée dame Carmen Simard - 53 ans et 3 mois - épouse d'André Boucher, conducteur et entraîneur de chevaux à Blue Bonnets, Montréal - demeurant au 259, rue François - Séguin - Boucherville. Outre son époux, elle laisse ses enfants: Alain - Denis et Yves - sa mère Mme Antoinette Simard - ainsi que son frère et ses soeurs.

CAMPBELL, Doris

A l'Institut neurologique de Montréal - le 29 septembre - est décédée dame Doris Dickson - épouse bien-aimée de Charles Campbell - mère de Doris (Mme Claude Dubé) - grand-mère de Lynn et Johanne - sœur de Béatrice Morin - Muriel Lapointe - Fernand Samson et Yvette Samson.

DESCHAMPS, Ernest

A Longueuil - le 29 septembre - M. Ernest Deschamps - 73 ans - époux de feu Germaine Lamoureux. Il laisse 10 enfants: Thérèse - Albert - Ernest Jr - Claude - Pauline - Roger - Michelle - Jean-Paul - Francine et Suzanne - plusieurs petits-enfants ainsi que 2 arrière-petits-enfants. La direction des funérailles a été confiée à la Résidence Darche & Fils.

GEISLER, F.K. Joachim (Joe)

A Otterburn Park - le 5 octobre - M. F.K. Joachim (Joe) Geisler - 69 ans - époux de Pauline Garand. Outre son épouse, il laisse sa belle-mère, Mme Lucienne Garand - ainsi que plusieurs soeurs et beaux-frères - neveux et nièces.

HAMEL, Alfred

A Longueuil - le 2 octobre - M. Alfred Hamel - 83 ans - époux de feu Alice Gratton. Il laisse 2 enfants, et gendres: M. et Mme Laurier Bonin (Florence) - M. et Mme André Chaput (Yvette) - ainsi que plusieurs petits-enfants, neveux et nièces. La direction des funérailles a été confiée à la Résidence Darche & Fils.

LAROCHE, Nicole

A St-Hubert - le 4 octobre - Mme Paul Laroche - 51 ans - née Nicole Baillargeon. Mère de Claudine - Carole - Chantal - François - Gilette et André. La direction des funérailles a été confiée à la Résidence Darche & Fils.

ence Darche & Fils.

MENARD, Roger

A Longueuil - le 30 septembre - M. Roger Ménard - 66 ans - époux de feu Olivine Bernier. Il laisse un frère, M. Fernand Ménard, en religion Frère Patrice.

La direction des funérailles a été confiée à la Résidence Darche & Fils.

ROBILLARD, Lucille

A Beloeil - le 3 octobre - Mme Alfred Robillard - 75 ans - née Lucille Douville - demeurant rue Brousseau, Beloeil - épouse de Pierre (époux de Cécile L'Espérance) et de Francine (épouse de Paul Rémillard). Elle laisse également 2 petits-enfants: Anne-Marie et Jean-Jacques.

CETTE SEMAINE EN LIBRAIRIE

LES CARNETS NOIRS

Colette Tessier
Dans ce roman, on ne sent pas l'odeur des pins brûlés et on n'entend pas le vol des palombes, mais l'apreté de la vie pauvre et l'enchaînement infernal qui amène à l'avarice, à la haine, à la mort. Elles étaient belles les campagnes de France du début du siècle! Mais qu'elles étaient parfois sordides! Et Colette Tessier se fait, avec bonheur, la chroniqueuse de ce petit pays perdu.

TERRES DE MEMOIRE

Henri Vincenot
Dans chacun des livres de la collection "Terre de mémoire", de très grands écrivains d'aujourd'hui racontent de façon très libre les souvenirs de leurs terres d'enfance. Henri Vincenot nous parle de la Bourgogne, la seule région de la France qui ait un masculin "le Bourguignon", des plaisirs qu'une civilisation lente, paysanne, forestière et artisanale est capable de procurer à ses adeptes.

DE LA CAVE AU GRENIER

Michel Voyelle
Un itinéraire en Provence au XVIIIe siècle pour découvrir, de l'histoire sociale à l'histoire des mentalités, un peuple d'artisans créatifs. L'auteur, Michel Voyelle est l'un des plus grands historiens français dans ce domaine.

LES SIMULACRES DE DIEU

John C. Lilly
Le best-seller de John C. Lilly enfin traduit en français. Ce psychiatrie-psychanalyste, mondialement célèbre par ses expériences avec les dauphins, explique que, quelles que soient ses tendances émotionnelles, intellectuelles, politiques, chaque individu a en lui une soif d'absolu qu'il transforme suivant ses croyances propres. Alors nous voyons Dieu devenir sexe, argent, drogue, guerre ou mort...

LE PETROLE ON'S'EN FOUT!

Pierre Kohler
Cet excellent dossier pour le grand public a le mérite de faire le point des solutions d'approvisionnement en énergies naturelles en puisant ses arguments dans les expériences réussies à travers le monde. Y sont étudiés: l'énergie solaire, les énergies fossiles (charbon, pétrole, gaz naturel), l'hydro-électricité, les usines marémotrices, la biomasse, l'énergie éolienne, la géothermie.

ABC

marché ABC

Comparez nos prix

Pourquoi payer plus cher ailleurs des produits que vous pouvez obtenir à prix ABC.

ABC	POURQUOI PAYER JUSQU'À	ABC	POURQUOI PAYER JUSQU'À	ABC	POURQUOI PAYER JUSQU'À
BANANES Importées lb .33	.39	POUDRES POUR GELÉE variées-Royal Paq 3 oz 4/.98	4/1.28	POINTES D'ASPERGES de choix-Maple Leaf Bte 12 oz 1.29	1.39
POMMES DE TERRE Récolte du Québec-Nol Sac 10 lb 1.19	1.49	LAIT ÉVAPORÉ Carnation Bte 385 ml .53	.61	SACHETS DE THÉ "Prior Pak" -Salada Paq de 100 1.64	1.99
SUCRE BLANC Granulé Sac 2 kg 2.73	2.99	CHOCOLAT INSTANTANÉ Nestlé Quik Cont. 1 kg 2.47	2.89	SOUPE POULET ET NOUILLES Soup's on Paq 5 enveloppes .99	1.25
JUS DE TOMATE de fantaisie-PacRite Bte 19 oz liq. 4/\$1	4/1.60	ARACHIDES RÔTIES à sec-Planters Pot 450 g 1.89	2.59	DÉTERGENT LIQUIDE Swan Paq de 2 bott. x 24 oz liq. 1.75	2.19
MOUCHOIRS DE PAPIER Couleurs variées Royal Bte de 100 .59	(POURQUOI PAYER JUSQU'À 93¢)	CIGARETTES Marque populaire Cart. de 200 7.99	(POURQUOI PAYER JUSQU'À 8.69)	DÉTERGENT EN POUDRE Sunlight Paq 2.4 kg 2.79	(POURQUOI PAYER JUSQU'À 3.79)

598, Victoria, Saint-Lambert

Heures d'ouverture

Lundi	fermé
Mardi	10 h. à 18 h.
Mercredi	10 h. à 18 h.
Jeudi	10 h. à 21 h.
Vendredi	10 h. à 21 h.
Samedi	9 h. à 17 h.

★ Prix en vigueur dans les chaînes d'alimentation en date du 3 octobre 1980

L'ABC du marché économique

Prix en vigueur jusqu'à la fermeture le samedi 11 octobre 1980

NOUS NOUS RÉSERVONS LE DROIT DE LIMITER LES QUANTITÉS

ÉCONOMISEZ JUSQU'À 50%

AVEC LES PRODUITS ÉTIQUETTES BLANCHES

BEURRE D'ARACHIDES croquant ou crémeux Cont. 1 kg	1.99
BISCUITS SODA Salé Paq 450 g	.79
BONBONS AUX FRUITS Variés Paq 32 oz	1.59
RAGOÛT DE DINDE Bte 24 oz. liq.	1.59
CORNICHONS À L'ANETH avec ail Pot 32 oz. liq.	1.09
OLIVES MANZANILLA farcies Pot 16 oz. liq.	1.49
MARMELADE TROIS FRUITS Pot 24 oz. liq.	1.05
CÉRÉALES PRÉ-SUCRÉES Paq 450 g	1.19
BISCUITS GLACÉS à la vanille Paq 700 g	1.51
SHORTENING Paq 1 lb	.71
DÉTERGENT EN POUDRE bleu Paq 2 kg	2.05
JAVEL CONCENTRÉ Cont. 5 litres	1.41

MÉFIEZ-VOUS DU GRAND AMOUR!

Mon amour... Depuis notre première rencontre, je ne pense qu'à toi. Stop. J'oscille sans cesse entre l'extase et la dépression et mon cœur se resserre à l'idée qu'un jour tu ne voudras plus me voir. Tout le monde me trouve "platte" au bureau, mes meilleurs amis ne me reconnaissent plus. Stop. J'arrive difficilement à travailler, je passe d'ailleurs tout mon temps à l'écriture des lettres. Je sens que tu m'échappes comme un savon mouillé et des qu'une autre personne te regarde, je ne tiens plus en place. Stop. Même si j'ai peu d'espoir, je rêve du moment où ce sentiment deviendra réciproque. Stop. Fébrilement J.

L'auteur de ce telegramme a préféré garder l'anonymat. Il est malheureux, c'est évident. Souffre-t-il de la fièvre du printemps? Est-il simplement amoureux? Non. Il est "limerent". Tous ses symptômes le confirment. Le terme "limerence" a été inventé par Dorothy Tennov, psychologue de l'Université de Bridgeport et auteur de "Love and Limerence: A Study of Romantic Love", pour identifier l'état obsessionnel des victimes de la passion amoureuse.

Dans une lettre adressée à des étudiantes graduées de l'Université du Québec à Montréal, Madame Tennov soulignait: "Les scientifiques ont jusqu'à maintenant évité le sujet tabou de l'amour romantique. Il était temps cependant qu'on s'y intéresse. Cet état influence nos agissements quotidiens, et implique pour certains des conséquences sérieuses." Par exemple, un grand nombre de grossesses, non désirées, de suicides, d'accidents de voiture, voire de meurtres sont attribuables à la "limerence", spécialement chez les adolescents et les jeunes adultes. On estime qu'environ 11% des "limerents" veulent mettre fin à leurs jours lorsque délaissés par l'être aimé.

D'un autre côté, il ne faudrait pas oublier de préciser Dorothy Tennov, que cette passion amoureuse est sou-

vent la source d'inspiration de manifestations artistiques (chansons, films, poèmes, etc.), même historiques (Mouvement Protestant en Angleterre).

Une histoire d'amour "limerente" peut durer en moyenne deux ans. Au début, l'amoureux passe environ 30% de son temps à penser à l'autre, c'est-à-dire à l'OL (l'Objet Limerent), et certains y investissent tout leur temps, quelques mois plus tard. La "maladie d'amour" s'attrape à tout âge, autant par les hommes que par les femmes. Fort heureusement, la sagesse aidant, on s'y laisse moins prendre en vieillissant. Le "limerent" ne peut centrer ses intérêts que sur une personne à la fois et l'être aimé se sent naturellement étouffé dans cette relation. Ce dernier, habituellement non-limerent, souhaite s'échapper. C'est d'ailleurs ce qui attise le drame du passionné.

L'attrait physique est un des critères de sélection qui motive le "limerent" à s'accrocher à l'autre, mais la passion le rend souvent très peu objectif. Selon les spécialistes, l'amoureux passionné verrait dans l'obscur objet de son désir un être cher et oublié ou alors une solution à de vieux problèmes psychiques mal résolus.

On ne connaît pas véritablement la cause de cette réaction. Tennov postule que cet état pourrait être animé par un vieux mécanisme héréditaire, qui servait jadis à établir une relation stable propice à la reproduction. Selon le physiologiste Paul Mac Lean, le centre nerveux responsable de ces clans se situerait dans le système limbique. Peut-on s'imaginer alors qu'on inventera un jour de véritables philtres d'amour, mieux encore, des antidotes à l'amour fou, qui de toute façon semble être voué à l'échec?

Toutefois, d'après notre spécialiste, la meilleure chose à faire en attendant est encore de se sauver en courant...

Joanne Arseneau
(Service Hebdo-science)

SCIENCE/santé

par Yanick Villedieu (Service Hebdo-science)

LE DIABÈTE, PROBLÈME MONDIAL

Les meilleures choses ont souvent leurs mauvais côtés. Ainsi, les gains enregistrés dans nos sociétés en matière de longévité ont entraîné une augmentation des cas de maladies chroniques. Et surtout, un accroissement de la fréquence et de la gravité de leurs complications à long terme.

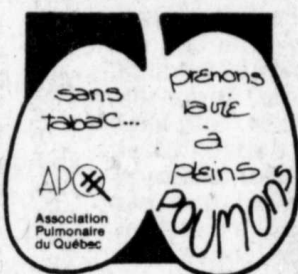
C'est le cas du diabète, cette maladie du sucre dans le sang qui est désormais reconnue comme "un problème mondial de santé publique". Selon les estimations, c'est en effet de 1 à 3% de la population qui en seraient victimes. Et qu'il s'agisse de diabète juvénile (un peu plus du quart des cas traités) ou de diabète de la maturité (qui apparaît après 40 ans, presque toujours sous la forme dite de "diabète gras", en association avec l'obésité), ce sont surtout ses conséquences lointaines qui en font une maladie si redoutable.

On sait que le diabète est causé par une déficience en insuline, une hormone normalement sécrétée par le pancréas et qui permet à l'organisme d'utiliser ou de stocker les sucres. Cette carence en insuline (et plus probablement l'excès de sucre dans le sang qu'elle provoque) entraîne entre autres des altérations des vaisseaux sanguins. Tous les vaisseaux peuvent être atteints, mais les plus sensibles sont ceux des reins et du fond de l'oeil. Certaines études indiquent que près de la moitié des diabétiques auront des problèmes de rétine allant parfois jusqu'à la perte complète de la vue. Par ailleurs, les diabétiques sont des victimes de choix pour les maladies vasculaires, infarctus et hypertension notamment. De plus, le diabète est souvent cause de complications neurologiques et cutanées.

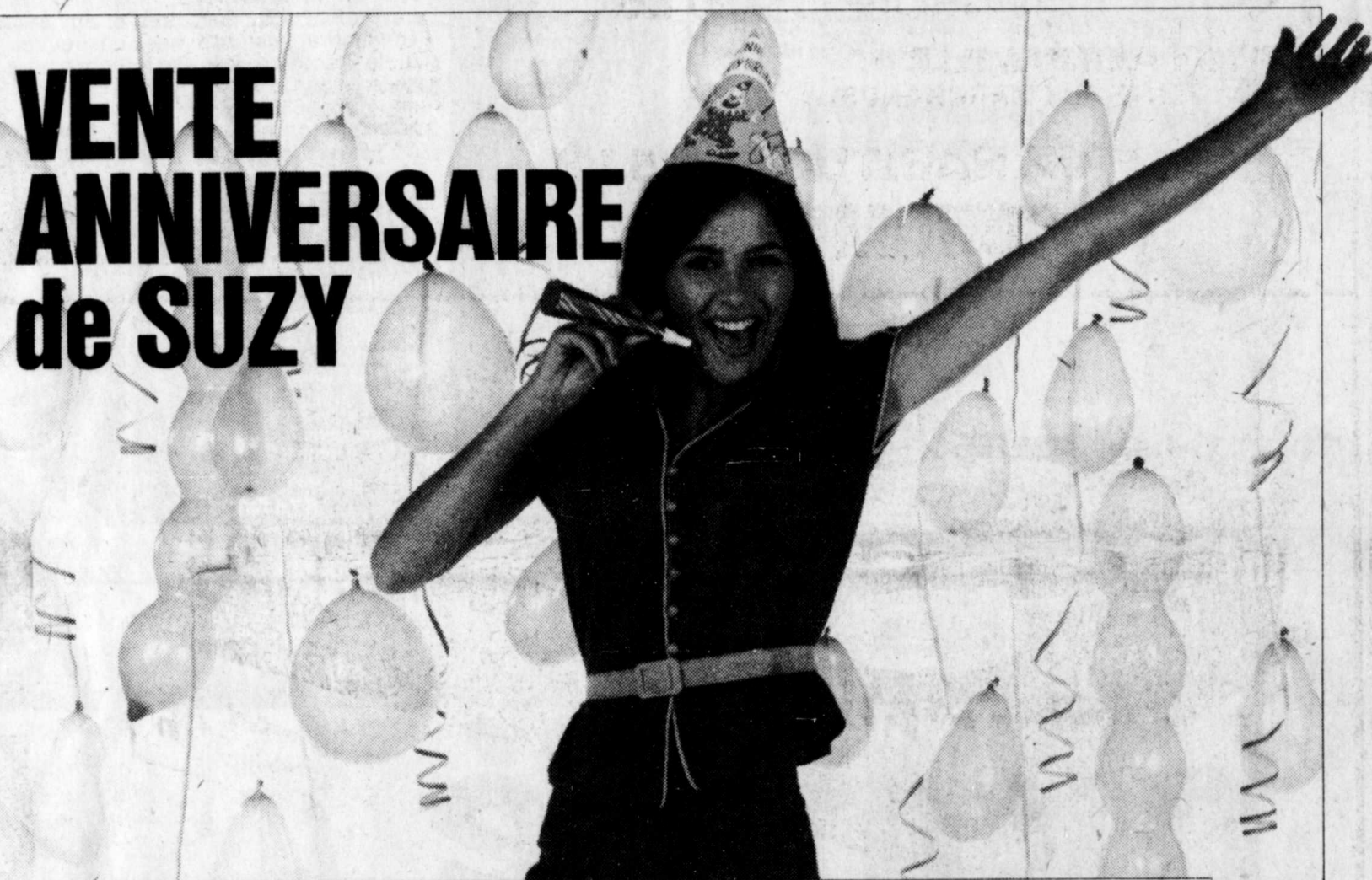
Dans l'état actuel de nos connaissances, on ne guérit pas le diabète. On le contrôle. S'il s'agit de diabète juvénile - le "diabète vrai" -, c'est la piqûre régulière d'insuline, à la fois esclavage et délivrance du malade. S'il s'agit de diabète de la maturité, un régime strict destiné à combattre l'obésité pourra suffire dans un premier temps; mais il faudra parfois ajouter des antidiabétiques oraux et, dans les cas les plus avancés, de l'insuline.

Malheureusement, aucun traitement du diabète n'est en mesure d'en éviter les complications à long terme. Aussi les chercheurs travaillent-ils non seulement à perfectionner les médicaments disponibles, mais aussi à trouver des moyens de rétablir les conditions normales de production d'insuline dans l'organisme. La greffe du pancréas n'étant pas chose aisée, on a pensé à une pancréas artificiel. Ou, plus simplement, à une petite pompe à insuline automatisée. Mais les résultats spectaculaires en ce domaine risquent encore de se faire attendre.

Restent donc, pour les diabétiques, les piqûres quotidiennes et la sagesse forcée d'un régime alimentaire strict. Et, pour les autres, celle d'un régime sain destiné à prévenir ce mal qui nous guette au début de l'âge mûr...



VENTE ANNIVERSAIRE de SUZY



C'est la Vente Anniversaire de Suzy mais tous les cadeaux sont pour vous.

VESTES
en velours, côtelé doubluré en "Sherpa"
Rabais de **30%**
Reg. \$75 - \$85 maintenant \$49.98 à \$59.98



Les **PANTALONS** Reg. \$22.98 en velours côtelé les plus populaires chez Suzy
AU PRIX INCROYABLE DE \$17.98

ROBES SELECTÉES
Rabais de **30%**
Tricot velours et imitation suède. A 30% de rabais vous en voudrez plusieurs.



Egalement d'autres rabais sur nos pantalons de choix, manteaux d'hiver, jupes, chandails et chemisiers.

Hâtez-vous, la vente se termine le 18 octobre!

Suzy continue de réduire ses prix sur les vêtements à la mode que vous désirez porter maintenant.

SUZY SHIER

Satisfaction garantie ou argent remis AVEC SOURIRE.

Utiliser votre carte de crédit SUZY SHIER.

Centre d'Achats Ville Jacques Cartier 679-8131
Centre d'Achats Greenfield Park 672-5075
Mail Champlain 672-3878
Les Promenades St-Bruno 653-4166

Je suis GARDIEN de mon cours d'eau...

ASSOCIATION QUÉBÉCOISE DES TECHNIQUES DE L'EAU

STUDIO U-NIC BRONZE

U-NIC BRONZE VOUS PRÉSENTE: "LA COMBO", CABINE DE BRONZAGE UNIQUE AU MONDE!

De plus en plus, le soleil et ses rayons bénéfiques jouent un rôle important quant à l'apparence et la santé de chacun de nous. Malheureusement, nous en sommes privés une partie de l'année.

Pour cette raison, le Studio U-Nic Bronze est heureux de vous annoncer l'arrivée de sa toute nouvelle cabine de bronzage, UNIQUE AU MONDE! Venez le constater par vous-même.

Recherchez le bronzage rapide et parfait. Chez U-Nic Bronze nous sommes à l'avant-garde du temps et soucieux de bien vous servir!

Pour de plus amples informations composez **670-5789**

10% DE RABAIS SUR PRÉSENTATION DE CETTE ANNONCE

150 ENFANTS SAUVÉS D'ARRIÉRATION MENTALE

Grâce à un programme de dépistage de maladies héréditaires, 150 enfants ont été sauvés d'arriération mentale au Québec. Telle est l'une des conclusions que fait le Département de génétique humaine du Centre hospitalier de l'Université Laval à Québec après les 10 premières années d'opération de son système de dépistage. Celui-ci est d'ailleurs reconnu parmi les meilleurs au monde puisqu'il permet de découvrir des formes très rares de certaines maladies.

Même si la plupart des gens ignorent l'existence même de maladies aux noms aussi hétéroclites que "tyrosinémie", "hypothyroïdie" ou "hyperphénylalaninémie" (H), il n'en demeure pas moins que 97% des parents acceptent que l'on fasse un prélèvement sanguin à leur nouveau-né avant sa sortie de l'hôpital. Or, c'est l'analyse de ces échantillons de sang par le laboratoire du CHUL qui a permis d'éviter que des maladies héréditaires affectant les transformations chimiques dans certaines cellules ne se développent chez des enfants au point d'aneantir leurs chances de vivre une vie normale.

Sur plus de 830 000 échantillons analysés en 10 ans, plus de 300 cas d'anomalies métaboliques et hormonales ont ainsi été relevés. Or la moitié de ces nouveaux-nés étaient affectés de maladies qui auraient causé l'arriération mentale, dont 119 accusaient un fonctionnement insuffisant de la glande thyroïde. Parmi l'autre moitié des enfants qui ont pu profiter de soins particuliers, 55 seraient morts avant l'âge d'un an d'une maladie ressemblant à une cirrhose du foie.

Fait étrange, plus de la moitié de ces derniers ont été retracés dans la région du Saguenay-Lac Saint-Jean. Ceci serait dû toutefois non à une faiblesse génétique de cette population mais plutôt à un "effet fondateur historique" selon le Dr Claude Laberge, du CHUL. "La population de cette région, explique-t-il, est issue d'une migration vers le Saguenay-Lac Saint-Jean de quelques familles provenant du comté de Charlevoix et s'est développée de façon concentrée à cause de l'isolement. Même si le gène de cette maladie s'y est transmis à la même fréquence qu'ailleurs dans la province, il se retrouve de façon plus concentrée dans cette région".

Une autre dimension importante de ce programme de dépistage réside, selon le Dr. Anore Grenier du CHUL, dans les conseils génétiques et le suivi accordés aux personnes concernées. En effet, les parents des enfants porteurs d'un gène dangereux en sont avertis, même s'il n'y a aucun danger réel pour l'enfant. Par contre, lorsque celui-ci se mariera plus tard, le laboratoire effectuera une analyse du conjoint afin de prévenir des problèmes héréditaires pouvant résulter de cette union.

"Et si les futurs parents l'oublient?", pensez-vous peut-être... Ne vous en faites pas, l'ordinateur du Réseau provincial de médecine génétique n'oublie pas, lui!

Marcel Arteau (Service Hebdo-science)

LA VOLAILLERIE ENR.

Spécialité en gibier



LES HALLES DE LONGUEUIL
3560 Ch. Chambly, Longueuil 651-2340

SPÉCIAUX DE L'ACTION DE GRÂCE

POULETS FRAIS 3/4 lb. .99 lb.	AILES CONGELÉES 5 lb. pour \$2.99
CUISSES AVEC DOS \$1.09 lb.	DINDES FRAÎCHES 5/10 lb. \$1.19 lb.
ou 10 lb. et plus .99 lb.	DINDES FRAÎCHES 10/12 lb. \$1.29 lb.
POITRINES AVEC DOS \$1.29 lb.	POULETS DE GRAIN \$1.39 lb.
AILES FRAÎCHES .89 lb.	LAPINS FRAIS \$2.09 lb.
ou 5 lb. pour \$3.79	TOUS GIBIERS FRAIS OU CONGELÉS

Grands rabais surprise!

JAMBON COMPLET

PRÊT À MANGER — SURPLUS DE GRAS ENLEVÉ — DÉCOUENNÉ — AVEC L'OS ENVIRON 18 À 20 LB

LIMITE 1 PAR FAMILLE (PAS DE VENTE AUX MARCHANDS)

PRIX HABITUEL 1.65 LB
ÉCONOMIE .57 LB



1.08

LB

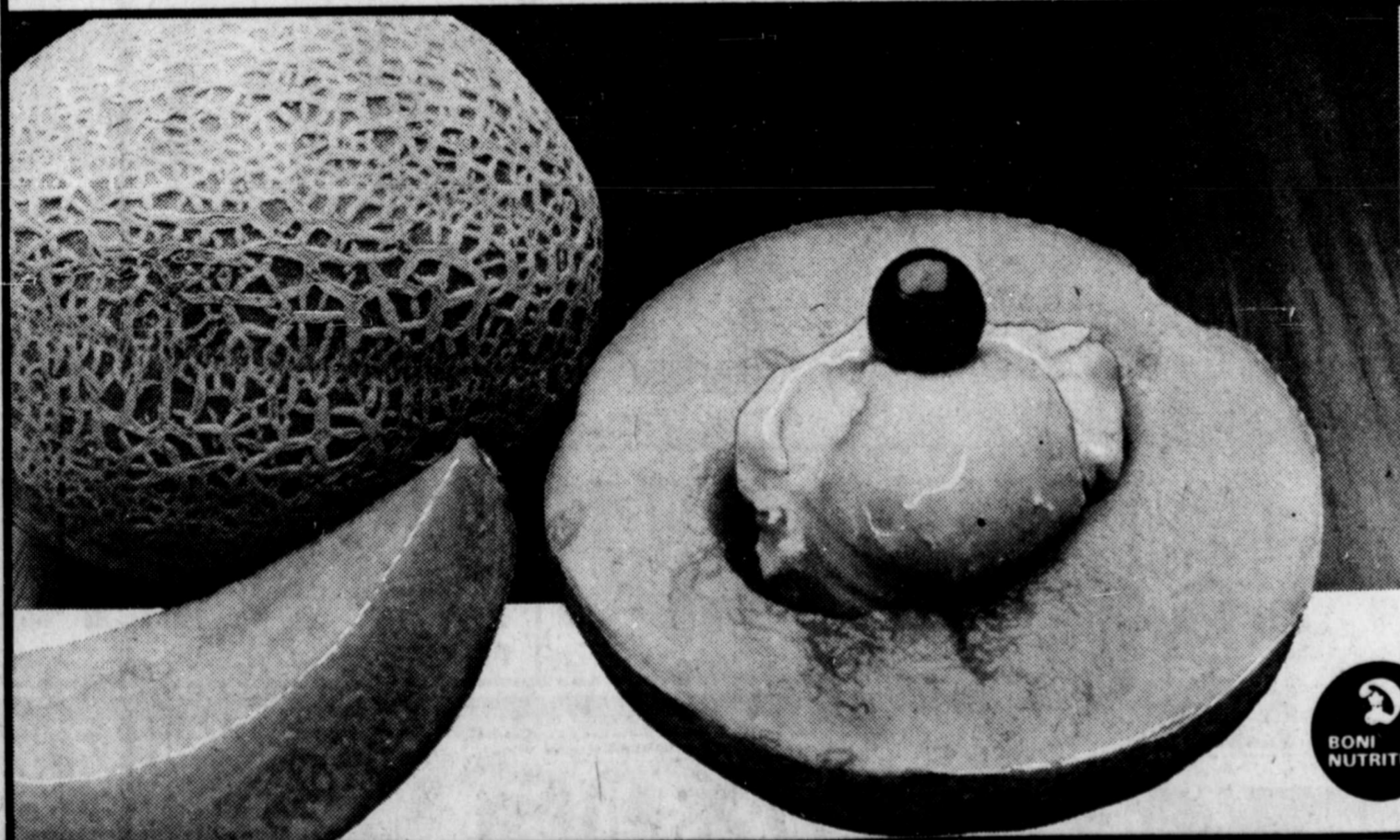


TOTAL COLA

CARTON DE 24 BTES DE 10 OZ LIQ.

3.99

PRIX HABITUEL 6.99
ÉCONOMIE 3.00



CANTALOUPS

DE LA CALIFORNIE
CANADA NO 1
GROSSEUR 18

2/\$1

PRIX SPÉCIAL!



NOUS NOUS RÉSERVONS LE DROIT DE LIMITER LES QUANTITÉS

Prix en vigueur jusqu'à la fermeture le mardi 14 OCTOBRE 1980 dans les Supermarchés Dominion suivants: 1999, Boul. Roland Therrien, Longueuil - 2685, Chemin Chambly, Longueuil - 7200, Boul. Taschereau, Brossard - 350, Boul. Laurier, Beloeil et 1402, Avenue Roberval, St-Bruno.
Les Supermarchés Dominion Limités

Dominion en a des bonnes choses!

SOUTH SHORE ECHOES

A happy bride and groom wish to thank the anonymous lady who found a small Greek wool rug mistakenly placed in her car on the St. Lambert Arena parking lot Sunday afternoon September 21, and left it at the Arena office. The rug was intended for the car next to hers and has a very special meaning to its young owners.

...

Seventeen persons have discovered, at a cost of \$50 to \$100 per person, that the city of Brossard means business with a bylaw that prohibits drinking and other obnoxious behavior, as well as rowdiness especially after dark, in Brossard parks. Unlighted parks are closed to the public at 9 PM, while others close at 11 PM. As a result of complaints, Brossard police intend to maintain their park patrols.

...

Lawn bowling is gaining in popularity among the younger generation. A group of students at Chambly County High School, for example, have been bowling regularly at the St-Lambert Lawn Bowling Club as guests, and several have joined the club.

...

Our compliments to radio station CFQR-FM for continuing its laudable policy of supplying listeners with real music, rather than the raucous, thumping din espoused by its competitors. The station truly lives up to its motto: "The beautiful music on CFQR".

...

A lusty three cheers for Longueuil fireman Ray Hammond who a couple of weeks ago risked his life (and actually suffered injuries) to save an 8-day-old infant from sure death in an apartment house fire. Fireman Hammond has been with the Department for 16 years.

...

The Monsignor Coderre senior citizens residence on Bauvais Street in Longueuil was officially opened by Social Affairs Minister Denis Lazure, M.D. The Centre, which will accommodate 100 elderly persons, was named in honor of Gerard-Marie Coderre, the progressive saintly R.C. bishop of the Diocese of St-Johns from 1951 to 1978. Construction of the \$3.2 million building was started in May of last year. Guests at the ceremony also included Premier Levesque and Mayor Robidas.

...

THE PROLIFERATION OF "GARAGE" and "patio" sales on the South Shore is a sure indication that summer has ended and that autumn is upon us.

...

St-Hubert Airport has about one thousand aircraft departures and arrivals each day of the year, making it the busiest airport in Canada, believe it or not. 90% of the traffic is civilian private aircraft and only 10% is military. The airport has a triple-A safety record: not one serious incident in the past 11 years.

...

According to the usual sources, there would be no lock-out at the South Shore Transit Commission garages in union "militants" could be trusted. Repeated vandalism of property belonging to "struck" buslines does not inspire confidence. Vandalized buses, for instance, can result in loss of life. The present work stoppage is the second within 12 months.

...

The Quebec government's budget this year for services to senior citizens will exceed \$1 billion. There was a time, not so long ago, when seniors did not get even a "thank you" for their part in building the province.

...

Food for thought: "How can democracy survive in a mass society, when its citizens are no longer able to grasp all the complexities of government and when sophisticated propaganda techniques are available to misinform them?" (Paul Gray, in a review of the biography of the late Walter Lippman.)

...

Neighbors of Liberal M.P. Jacques Olivier are asking why they cannot be served by cable TV the same as the Liberal Member is.

Q
Moi un pollueur?
JAMAISI!
AGTE



SOUTH SHORE PARK BENCH

THE CURSE OF THE AUTOMATIC CHOKE...

If there is one simple vital lesson the North American automobile industry has failed to learn from the overseas competition (now even the Russians with their terrific little Lada), it has to do with those utterly stupid unreliable, unpredictable and temperamental automatic-choke systems with which our domestic cars and trucks are still being equipped.

And so, as a charter-member of the frozen-finger brigade, and if history repeats itself, yours truly is again going to perform the reluctant hero routine a dozen times or more during the cold months ahead, rescuing damsels (and others) in distress. The problem: automatic chokes whose butterfly-valves get stuck in the 'closed' position, thus flooding the engine - or in the full-open position where they fail to provide the "rich" fuel mixture required in certain cold-weather situations. The solution: to open the hood, freeze the fingers or ruin a good pair of gloves in removing a cranky old air-cleaner cover - and MANUALLY free the stuck butterfly-valve and, again MANUALLY, set it to the 'open' or 'closed' position as circumstances warrant. Then, if you haven't lost the wing-nut in the snow, you re-secure the air-cleaner cover, close the hood and collect your big kiss, hopefully from a gorgeous 19-year old blonde doll.

I've yet to see a small or mid-sized overseas import with anything other than a good old reliable MANUAL choke, and it's about time our guys got the message.

There is actually a great deal more to it than just being able to control the manual choke by means of the simple knob on the push-or-pull rod on the instrument panel. That manual choke control-rod also incorporates a "fast-idle" adjusting feature that can even help prevent an accident - as in a situation where you have to enter fast-moving traffic with a balky engine that is stalling or acting up at the moment for any one of a dozen reasons - idling too slowly, not fully warmed up, iced-up ignition wiring and the like, or generally reacting badly to blowing snow or whatever in the extreme cold.

Still another point. The opening and closing of the butterfly-valve of the automatic choke is thermostatically controlled, and there are tricky borderline situations where even a choke in good condition can let you down. You park for the night, the butterfly-valve has plenty of time to close, and you start off just fine the next morning. With a nice warm engine you stop ever so briefly to pick up a paper, and the engine purrs into instant action again. Fine - but how about when you stop off at the bank for 10, 15, 20 minutes or longer? Sometimes a choke will close too soon, to flood the engine when you try to start up again, long after the engine has cooled off to the point where it again needs a 'rich' mixture to re-start. And even if you correctly assess the situation, a mere kick to the accelerator pedal is not always the answer. Get in under that hood, Mister!

Down with automatic chokes!

"PAS DE LIEU RHONE QUE NOUS"

No, the editor, the master-printers and yours truly have not been on a toot!

The above classis is actually a perfectly valid slogan for almost anyone - particularly for students or grads facing up to new challenges in education, or as they go out to face the cold, cruel world where one has to work for a living. I should mention, though, that you should completely disregard the terminology itself, and concentrate on just the French phonetics to ferret out the hidden inspirational message - IN ENGLISH; The rest is up to you.

And so our special annual award of a genuine plastic fly-swatter, with a full year's supply of flies, goes to the first 50 callers to face up successfully to this great intellectual challenge. All entries should be accompanied by a cheque for \$37.50 for handling, etc., and please allow three weeks for delivery.

This generous offer is strictly off-limits, however, to all former Point St-Charles paddlers, footballers, baseballers and other athletes and fans of another era around "the Point" for the simple reason that I lifted this "doozer" from MIKE LEONARD's latest issue of his ongoing terrific GT-CN Old Boys bulletin. That is the Special Edition issue that calls our attention to the big annual reunion dinner of the GT-CN Old Boys Rugby Football Association to be held at the Windsor Hotel Saturday, October 18th starting at 6.00 P.M., with



Des viandes Toutes de qualité!

JUS DE POMMES

DE CHOIX - VITAMINÉ ROUGEMONT
BTE 48 OZ LIQ.

.79

PRIX HABITUEL 1.15
ÉCONOMIE .36

LIMITE
4 PAR
CLIENT

DINDES SURGELÉES

DELUXE GOLDEN BIRD
CANADA CATÉGORIE "A"
ENV. 6 À 14 LB

1.09

PRIX HABITUEL 1.59 LB
ÉCONOMIE .50 LB

DÉTERGENT EN POUDRE FAB 2.88 PRIX SPÉCIAL! PAQ. 2.4 kg	KETCHUP AUX TOMATES DOMINION 1.19 PRIX SPÉCIAL! BOUT. 32 OZ LIQ.
--	--

JAMBON CUIT FORÊT NOIRE DÉOSSÉ - BITTNER 2 À 3 LBS 3.78 PRIX SPÉCIAL!	SOCS DE PORC FUMÉ ROULÉ - MAPLE LEAF ENV. 2 À 3 LB 2.48 PRIX SPÉCIAL!
--	---

CIGARETTES ORDINAIRES ÉTIQUETTE BLANCHE CART 200 6.99 PRIX SPÉCIAL!	GRAINS DE CAFÉ RICHMELLO 3.39 PRIX SPÉCIAL! SAC 16 OZ
---	---

POIVRE NOIR MOULU CLUB HOUSE CONT. 106 g 1.39 PRIX SPÉCIAL!	CRISTAUX SWING SAVEUR À L'ORANGE 4 ENV. 4 OZ 1 3/4 OZ 1.35 PRIX SPÉCIAL!	NOURRITURE POUR CHATS VARIÉE PUSSE'N' BOOTS 25 1/2 OZ BTE .59 PRIX SPÉCIAL!
FROMAGE FONDU CANADIEN EN TRANCHES DELUXE - KRAFT 1 kg 4.79 PRIX SPÉCIAL!	CAFÉ INSTANTANÉ AVEC CHICORÉE ENCORE POT 8 OZ 5.49 PRIX SPÉCIAL!	RAISINS SANS PÉPINS SUN MAID PAQ. DE 14x1/2 OZ 1.48 PRIX SPÉCIAL!
FROMAGE À TARTINER NATURE CHEEZ WHIZ KRAFT POT 1 kg 4.19 PRIX SPÉCIAL!	KETCHUP AUX TOMATES HEINZ BOUT. 20 OZ LIQ. 1.19 PRIX SPÉCIAL!	SOUPES HABITANT POULET ET NOUILLES OU MINESTRONE BTE 28 OZ LIQ. .84 PRIX SPÉCIAL!
MARGARINE FLEISCHMANN'S MOULÉ - HUILE DE MAÏS PAQ. DE 2 CONT. DE 8 OZ 1.29 PRIX SPÉCIAL!	LÉGUMES VARIÉS DE CHOIX LIBBY'S BTE 14 OZ LIQ. .39 PRIX SPÉCIAL!	FROMAGE À TARTINER NATURE INGERSOLL POT 500 g 1.99 PRIX SPÉCIAL!
PÂTE À PIZZA PARIS PÂTE BTE 8 OZ .99 PRIX SPÉCIAL!	BOUCHÉE DE VIANDE VARIÉE PUSSE'N' BOOTS PAQ. 340 g .89 PRIX SPÉCIAL!	YOGOURTS VARIÉS CRESCENT CONT. 175 g .39 PRIX SPÉCIAL!
GARNITURE À TARTE AUX BLEUETS SMITH BTE 19 OZ LIQ. 1.63 PRIX SPÉCIAL!	NOURRITURE POUR CHATS DINER SPÉCIAL PUSSE'N' BOOTH VARIÉE BTE 1 kg 1.55 PRIX SPÉCIAL!	ANANAS DOLE DANS SON JUS - BROYÉS TRANCHES OU MORCEAUX BTE 19 OZ LIQ. .85 PRIX SPÉCIAL!

ARTICLES DIVERS ASSIETTES À DINER ROYAL CHINET PAQ. DE 15 1.39 PRIX SPÉCIAL!	PRODUITS D'HYGIÈNE ET BEAUTÉ MOUCHOIRS DE PAPIER COULEURS VARIÉES KLEENEX BTE DE 100 2/\$1 PRIX SPÉCIAL!
GRANDE RÔTISSOIRE OVALE - REYNOLDS CH. 1.59 PRIX SPÉCIAL!	TAMPONS TAMPAX PAQ. DE 40 3.59 PRIX SPÉCIAL!
ASSIETTES À TARTE REYNOLDS - 9" PAQ. DE 10 1.29 PRIX SPÉCIAL!	PANSEMENTS ADHÉSIFS PLASTIQUES BAND AID PAQ. DE 40 1.79 PRIX SPÉCIAL!
SHAMPOOING VO 5 POUR CHEVEUX BOUT. 450 ml 2.69 PRIX SPÉCIAL!	SHAMPOOING SPRING FEELING BOUT. 350 ml 2.29 PRIX SPÉCIAL!
RINCE-BOUCHE LISTERMINT BOUT. 750 ml 2.89 PRIX SPÉCIAL!	

batterie de cuisine en cuivre

LifeStyle

gratuite

(taxe provinciale en sus)
en échange de reçus de caisse jaunes

Vous trouverez plus de détails au présentoir.

BACON DÉCOUENNÉ MAPLE LEAF 1.88 PRIX SPÉCIAL! PAQ. 500 g	TIMBALES VARIÉES LA VARENNE 1.38 PRIX SPÉCIAL! CONT. 200 g
--	--

SAUCISSES FUMÉES DOMINO 1.58 PRIX SPÉCIAL! PAQ. 1 LB	FILET DE SOLE SURGELÉ NICKERSON 4.69 PRIX SPÉCIAL! PAQ. 28 OZ
--	---

SAUCISSES PORC ET BOEUF BILOPAGE EN CABARET 1.68 PRIX SPÉCIAL! LB	PIZZA AUX TOMATES TONY'S 1.18 PRIX SPÉCIAL! 425 g
---	---

CHOUX DE BRUXELLES

RÉCOLTE DU QUÉBEC
CANADA NO. 1

.59

PRIX SPÉCIAL!

de qualité! Rien que de qualité!

JAMBON PRÊT-À-MANGER

SURPLUS DE GRAS ENLEVÉ—DÉCOUENNÉ
AVEC OS—BOUT DU JARRET
OU DE LA CROUPE

1.18

PRIX HABITUEL 1.65 LB
ÉCONOMIE .47 LB

JAVEL CONCENTRÉ

JAVEX
CONT. 3.6 litres

.99

PRIX HABITUEL 1.69
ÉCONOMIE .70

LIMITE
3 PAR
CLIENT

CANARDS DU LAC BRÔME

SURGELÉS—CANADA CATÉGORIE A
ENV. 4 A 5 LB

1.18

PRIX SPÉCIAL!

DINDES SURGELÉES

CANADA CATÉGORIE A
ENV. 6 A 14 LB

.99

PRIX SPÉCIAL!

BOEUF FUMÉ BENS

EN TRANCHES

1.99

PRIX SPÉCIAL!

PAQ. 2 ENV. DE 85 g

CRETONS 4 ÉTOILES

COMPTOIR DE CHARCUTERIE

1.88

PRIX SPÉCIAL!

LB

DINDES SURGELÉES

CANADA CATÉGORIE UTILITÉ
ENV. 6 A 14 LB

.98

PRIX SPÉCIAL!

LB

JAMBON CUIT

BITTNER'S—COMPTOIR DE CHARCUTERIE

3.68

PRIX SPÉCIAL!

LB

JARRETS DE PORC SURGELÉS

.48

PRIX SPÉCIAL!

LB

JAMBON MIGNON

2 A 3 LB
MAPLE LEAF

2.48

PRIX SPÉCIAL!

LB

CÉLÉRI PASCAL

RÉCOLTE DU QUÉBEC
CANADA NO 1
GROSSEUR 24

2/\$1

PRIX SPÉCIAL!

COURGES PEPPERS

RÉCOLTE DU QUÉBEC
GROSSEUR 18

3/\$1

PRIX SPÉCIAL!

RADIS CELLO

RÉCOLTE DU QUÉBEC
SAC 16 OZ

2/\$1

PRIX SPÉCIAL!

POMMES SPARTAN

RÉCOLTE DU QUÉBEC
CATÉGORIE DE FANTAISIE

1.39

PRIX SPÉCIAL!

Sac 3 lb

RAISINS ROUGES

TOKAY DE LA CALIFORNIE
CANADA NO 1

.98

PRIX SPÉCIAL!

lb

POIRES BARTLETT

DES ÉTATS-UNIS
CANADA NO 1

.58

PRIX SPÉCIAL!

BOISSON À L'ORANGE

SURGELÉE—CONCENTRÉE
HONEY DEW

.89

PRIX SPÉCIAL!

BTE 355 ml

JUS DE RAISIN

SURGELÉ—CONCENTRÉ
WELCH'S

.99

PRIX SPÉCIAL!

BTE 12 OZ LIQ.

CHOCOLAT INSTANTANÉ

NESTLÉ QUIK

2.29

PRIX SPÉCIAL!

CONT. 1 kg

CRISTAUX HAWAIIAN PUNCH

SAVEURS DE FRUITS VARIÉS

.89

PRIX SPÉCIAL!

PAQ. DE 3 ENV. DE 2 1/2 OZ

SIROP D'ÉRABLE

BROMONT

3.29

BTE 540 ml

CÉRÉALES MÉLANGÉES

HEINZ

1.08

PAQ. 8 OZ

SACS DE JARDIN

QUICKI

1.35

PAQ. DE 5

POIS JAUNES

ENTIERS
ST-ARNAUD

1.05

PAQ. 32 OZ

MINCEMEAT MAPLE LEAF

POT
ORDINAIRE OU (BRANDY ET RUM—24 OZ)

2.89

PAQ. 28 OZ

PAPIER HYGIÉNIQUE

COULEURS VARIÉES
SYMPHONY

1.51

PAQ. 4 ROUL.

BISCUITS DAD'S

FABRIE
D'AVOINE

1.65

SAC 450 g

PÂTE AU POULET

SURGELÉE
ST-HUBERT

1.05

PAQ. 8 OZ

ESSUIE-TOUT

COULEURS VARIÉES
SYMPHONY

1.47

PAQ. 2 ROUL.

SAUCE BARBECUE

OU SANDWICH POULET
CHAUD—57—ST-HUBERT

.69

BTE 400 ml

CIGARETTES CRAVEN A

ORDINAIRE
BOUT FILTRE

8.59

CART. DE 200

NETTOYEUR LIQUIDE

LESTOIL

1.83

BOUT. 28 OZ LIQ.

ALIMENTS SURGELÉS

FILETS EN SAUCE

VARIÉS—SURGELÉS
HIGH LINER

2.65

PAQ. 14 OZ

PRODUITS ÉTIQUETTE BLANCHE

SACS À ORDURES

ÉTIQUETTE BLANCHE

2.19

PAQ. DE 20

PRODUITS DE BOULANGERIE

DANOISE À LA CANNELLE

OU RINGLÉ
14 OZ—RICHMELLO

1.19

PAQ. 10 OZ

GAUFRES EGG-O

SURGELÉS—NATURE OU
BLEUETS—KELLCO'S

1.01

PAQ. 11 OZ

SACHETS DE THE

ÉTIQUETTE BLANCHE

1.32

PAQ. DE 100

TARTE AU SUCRE

RICHMELLO

1.19

18 OZ

GARNITURE FOUETTÉE

DELUXE
SURGELÉE
DOMINION

1.35

CONT. 1 litre

CHOCOLAT INSTANTANÉ

ÉTIQUETTE BLANCHE

2.19

CONT. 32 OZ

MACARONS RICHMELLO

RICHMELLO

.93

PAQ. DE 18

QUELQUES ARTICLES, PARTICULIÈREMENT LES ARTICLES NON ALIMENTAIRE, POURRAIENT MANQUER DANS CERTAINS DE NOS MAGASINS OU ÊTRE OFFERTS DANS DES FORMATS DIFFÉRENTS DE CEUX ANNONCÉS.

SI UN MAGASIN EST À COURT D'UN ARTICLE ANNONCÉ CETTE SEMAINE, VEUILLEZ DEMANDER AU GÉRANT DU MAGASIN UN BON GARANTISSANT LE PRIX ANNONCÉ.

**FERMÉ LUNDI 13 OCTOBRE 1980
ACTION DE GRÂCES**

NOUS NOUS RÉSERVONS LE DROIT DE LIMITER LES QUANTITÉS

Prix en vigueur jusqu'à la fermeture le mardi 14 OCTOBRE 1980 (Sauf les produits de boulangerie le samedi 11 OCTOBRE 1980) dans les Supermarchés Dominion suivants: 1999, Boul. Roland Thérien, Longueuil - 2685, Chemin Chambly, Longueuil 7200, Boul. Taschereau, Brossard - 350, Boul. Laurier, Beloeil et 1402 Avenue Roberval, St-Bruno. Les Supermarchés Dominion Limitée

Dominion en a des bonnes choses!

MARS tient sa première exposition à la mi-octobre

Métiers d'Art Rive Sud, un organisme sans but lucratif qui d'art auprès du public. Pour ce faire, MARS a l'intention

par Louise Tremblay

regroupe quelque 75 artisans de la région, se présentera pour la première fois au grand public à l'occasion d'une vaste exposition qui aura lieu du 15 au 25 octobre dans un centre commercial de Brossard.

Ce premier Salon des Métiers d'Art de la rive sud réunira une cinquantaine d'artisans sélectionnés selon des critères très sévères, les mêmes établis par le Comité d'évaluation qui accepte ou refuse des membres au sein de l'Association.

Pour célébrer son cinquième anniversaire d'ouverture, le Mail Champlain, situé à l'angle des boulevards Taschereau et Lapinière, s'associe aux MARS pour offrir à la population des produits de qualité qui, affirme-t-on, sont susceptibles de séduire autant l'amateur que les connaisseurs. Artisans de la céramique, du bois, du tissage, du batik, de la sérigraphie, du cuivre, du vêtement et du bijou, envahiront le centre commercial, invitant le public à découvrir leur art sous toutes ses formes.

Les principaux buts de l'organisme

Fondé en avril '79, l'organisme MARS se propose de regrouper les artisans de la grande rive sud, protéger et développer leurs intérêts économiques, sociaux et culturels et promouvoir les métiers

d'offrir différents services à plus ou moins long terme à ses membres comme par exemple l'organisation de colloques, l'ouverture de boutiques de vente et d'approvisionnement, un plan d'assurance-groupe, des séances d'information sur la façon d'administrer et de s'organiser.

Les principaux buts poursuivis par MARS sont d'améliorer la qualité du produit d'artisanat, de protéger les consommateurs en leur garantissant cette qualité et de répondre aux besoins des artisans pour qui l'atelier est le moyen de gagner leur vie.

Un "amour" de sigle

Au cours d'une conférence de presse tenue vendredi à Brossard, les dirigeants de MARS ont profité de l'annonce du Salon des Métiers d'Art pour dévoiler le sigle qui désormais identifiera l'organisme. Créé par Monique Gérard et Maurice Achard, le sigle est composé d'un cœur, celui de l'artisan, qui se trouve au centre de la lettre M, pour MARS, et qui, à la verticale, devient le chiffre 3, pour le troisième mois de l'année (mars).

Mis sur pied avec l'aide du ministère des Affaires Culturelles, MARS loge actuellement à Beloeil, à l'intérieur de la bâtisse qui abrite également la Galerie Environnement sur le bord de la Rivière Richelieu.

Sur le chemin Chambly

Pierre Turcotte retrouvé baignant dans son sang

Au moment d'aller sous presse, Pierre Turcotte de Longueuil reposait toujours entre la vie et la mort à l'hôpital Charles-Lemoyne de Greenfield-Park, ayant été victime de voies de fait graves, tôt lundi matin.

Les policiers de St-Hubert ont en effet retrouvé le jeune homme baignant dans son sang en face d'une maison de rapport du 4005 chemin Chambly. C'est une locataire de l'édifice qui a donné l'alerte après avoir entendu du bruit et vu un homme effondré sur le pavé.

Selon ce qu'il a

été permis d'apprendre, Pierre Turcotte, un individu âgé de 22 ans et connu des policiers, aurait eu le crâne fracassé au cours d'une bagarre qui se serait déroulée non loin des lieux où on l'a retrouvé. Pour l'instant, on ignore tout des motifs de la rixe. On ignore également si Turcotte a été agressé par un ou plusieurs individus. Ces sont les sergents-détectives Lemieux et Lacasse de la Sûreté Municipale de St-Hubert qui ont été chargés de l'enquête dans cette affaire.

Park Bench...

famed Sam ("the Rifle") Etcheverry as guest-speaker. There are a lot of you former GT-CN figures around the South Shore today, including Frankie Monroe who will figure in the entertainment. So let's get with it and meet just about everyone you ever knew around "the Point" in the good old days.

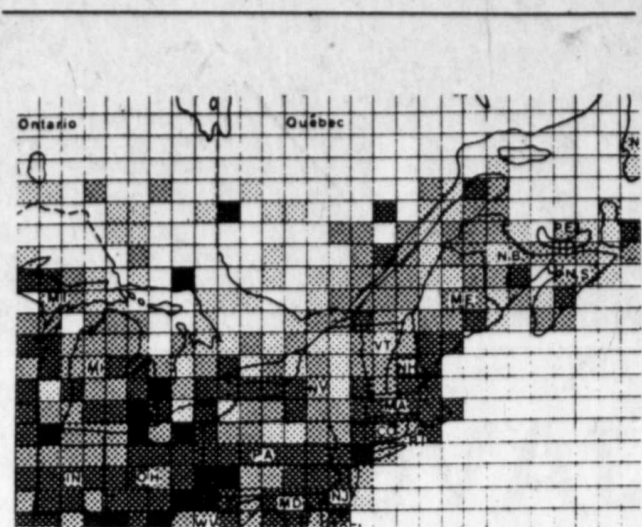
For tickets or info, buzz "Andy" Brands at 766-9952 or "Mike" Leonard at 697-4642. And make sure you get on the mailing list for that terrific bulletin. More news and memorabilia and laughs than anything I've ever read. And some of those cartoons are absolute classics.

La principale menace à notre environnement vient du ciel

Depuis qu'on s'est aperçu du déclin de la vie dans des milliers de lacs du Nord-Est de l'Amérique, la question des pluies acides est devenue la préoccupation écologique de l'heure. De toute l'Amérique du Nord, le Québec constitue le territoire le plus sensible à cette forme de pollution, le plus touché, qualitativement et quantitativement, et pourtant le moins étudié entre tous. En Ontario, on estime que 140 lacs sont morts et que 48 000 autres sont menacés; en Nouvelle-Ecosse, c'est 25% des lacs que l'on considère déjà stériles. On peut géographiquement et statistiquement interpoler et affirmer qu'au Québec quelques centaines de lacs sont sérieusement touchés... en attendant que le ministère québécois de l'Environnement nous dise lesquels, à la suite de l'étude prévue pour l'été prochain.

aussi acides que le vinigre domestique et on a noté, sur des cordes à linge de New-York, des vêtements troués par l'acide (mais secs). D'ailleurs fortes concentrations sont cependant très localisées et résultent de l'activité industrielle périphérique. On remédie partiellement au problème en construisant de très hautes cheminées, en sachant très bien que ce qui monte doit descendre... pourvu que ce soit ailleurs!

On est maintenant saisi par un problème d'ampleur internationale: le transport à distance de polluants atmosphériques (TADPA), soit les sulfates et nitrates, l'ozone, le monoxyde de carbone, les gaz organiques et les particules en suspension dans l'air. Le Canada et les États-Unis mènent depuis deux ans des travaux de recherche conjoints qui établissent que les pluies acides sont de loin les plus graves retombées du TADPA.



Sources d'émission d'oxydes de soufre dans le nord-est de l'Amérique. Les régions de Noranda et de Sudbury apparaissent avec évidence. L'Inco, à Sudbury, émet à elle seule 20% du SO₂ canadien. (Dessin: Environnement-Canada)

de l'acidité des pluies tandis que le bioxyde d'azote (NO₂) constitue à peu près l'autre tiers. Le mélange résultant d'acides sulfurique et nitrique, s'il était concentré, constituerait un des plus puissants corrosifs existants.

Au Canada, la moitié de l'anhydride sulfureux est un produit des fonderies qui transforment les minerais de cuivre, de nickel, de plomb et de zinc; les régions de Sudbury et Noranda sont les deux sources majeures de pollution de SO₂ dans l'est du Canada et disposent à cet effet de hautes cheminées qui sont autant de canons à longue portée. L'autre moitié de l'anhydride sulfureux provient du raffinage du pétrole et de l'activité des centrales thermiques américaines. Quant

aux oxydes d'azote, ils proviennent exclusivement de l'utilisation des combustibles fossiles: chauffage, moyens de transports et usines génératrices d'électricité. En tout, chaque Nord-américain émet annuellement dans l'atmosphère 175 kilogrammes (400 livres) solides de produits chimiques produisant des pluies acides. Grossièrement, la population de Montréal produit annuellement plus d'acide qu'il n'en faudrait pour dissoudre le Rocher Percé (ou 50 000 mètres cubes de calcaire).

Pourtant, la dilution considérable des polluants à de grandes distances rend difficilement détectables et remet en question notre concept de "qualité de l'air". Les compo-

sés du soufre restent dans l'atmosphère entre un et cinq jours, parcourant des centaines et même des milliers de kilomètres. Un modèle récemment développé prouve que le soufre déposé dans une journée peut provenir en quantité équivalente de la région même et de régions situées entre 500 et 1500 km à l'ouest. De plus, le mouvement transfrontalier des polluants s'effectue beaucoup plus du Sud vers le Nord qu'à l'inverse, ce qui ajoute à notre apport domestique.

Même si les normes de qualité de l'air sont respectées dans chaque état, l'acidification insidieuse et néfaste des lacs et forêts est réelle. Peut-être faudrait-il imposer des frontières aux nuages!

GUY ARBOUR

UN PROBLEME SANS FRONTIERES

Le problème des précipitations acides n'est pourtant pas nouveau. Depuis deux décennies, la Suède a connu des pluies

DES CANONS A LONGUE PORTEE

Actuellement, l'anhydride sulfureux (SO₂) est responsable des deux tiers

INFORMATION

BIENVENUE A JONESVILLE

(S.H.S.) Depuis le suicide collectif de la secte de Jim Jones, en Guyane, le 18 novembre 1978, de nombreux psychologues ont tenté d'expliquer les mécanismes pathologiques qui ont conduit "Le Temple du Peuple" au massacre. Selon J.L. Lasaga, de l'université de Miami, la secte était organisée comme un mini-état totalitaire. En entrant dans la secte, toute nouvelle recrue remettait ses biens à Jim Jones. Toute critique verbale était punie. Des mouchards épiaient constamment les moindres propos et comportements, et des milices armées faisaient respecter l'ordre. Des longs discours de Jim Jones étaient continuellement diffusés par des haut-parleurs et aucune information ne pouvait parvenir de l'extérieur de la communauté. Jim Jones imposait son délire paranoïaque à tous ses "fidèles". Il se faisait appeler "papa" ou "le Sauveur" et ses disciples devaient lui répéter chaque jour qu'ils étaient prêts à mourir pour lui, dans des rituels nocturnes quotidiens ou était repète la cérémonie du suicide collectif qui constituait, selon Lasaga, "l'ultime organe du pouvoir".

le Permanent
FIDUCIE CANADA PERMANENT TRUST

LES SENTIERS DE BROSSARD
COTTAGES-CONDOMINIUMS
de 3 ou 4 chambres à coucher

- Dans le quartier le plus recherché de Brossard "Secteur S"
- À seulement 10 minutes du Centre-Ville
- Salon avec foyer, salle à manger, salle de jeu, 2 salles de bain et 2 cabinets de toilette, garage intérieur
- Une multitude de services (écoles, terrains, terrain de jeu, entre autres des parcs)

Prix à partir de \$52,000.

- Hypothèque à 13%
- Rabais de \$25 000 par mois pour une période de 3 ans

Ouverts aux visiteurs:
Du lundi au vendredi de 12:00 à 20:00
Samedi et dimanche de 12:00 à 17:00
prendre le boulevard Roméo au nord du bouv. Taschereau jusqu'à Place Soulanges

Pour informations ou rendez-vous
465-2000 ou 465-7888

Mlle Kelly 858-7010 - Lucille Dupuis 872-7215

le Permanent
FIDUCIE CANADA PERMANENT TRUST

MARC BOIVIN
658-0628
348-1181 ou 348-2720
POUR VOUS BIEN SERVIR

ST-LUC **ST-LUC**
CHAMBLY **ST-LUC**
ST-LUC **ST-LUC**

Screen shot
The illness you'll never see coming. Get in shape — and don't give the enemy a big target.

Fitness is fun. Try some.

participation

le Permanent
FIDUCIE CANADA PERMANENT TRUST

À NOTRE SUCCURSALE DE LONGUEUIL
1999 Roland Therrien
468-1000
NOMINATIONS

M. GILLES POULIOT **MADAME PRISCILLIA GENDREAU HURD** **M. YVAN BUTEAU**

La Compagnie de Fiducie Canada Permanent a le plaisir d'annoncer la nomination de Monsieur Gilles Pouliot, Madame Priscillia Gendreau Hurd et M. Yvan Buteau comme agents immobiliers.

Le Permanent avec des succursales à travers le pays est un des plus importants courtiers immobiliers et se spécialise en services hypothécaires et financiers.

Ces agents sont maintenant à votre service à notre succursale de LONGUEUIL, au 1999 Roland Therrien, et peuvent être joints au: 468-1000.

le Permanent
FIDUCIE CANADA PERMANENT TRUST

À L'ENSEIGNE DE LA RÉUSSITE

BELOEIL CENTRE D'ACHATS MONTENACH 464-3401	BOUCHERVILLE PROMENADES MONTARVILLE 653-4111	BROSSARD PLACE PORTOBELLO 465-2000	LONGUEUIL 1999 ROLAND THERRIEN 468-1000	ST-BRUNO 1317 ROBERVAL 653-4111	ST-HUBERT 468-1000 465-2000	ST-JEAN 640 DORCHESTER 658-0628
--	--	--	---	---	--	---

COMMERCER
LONGUEUIL — Restaurant licencié avec bar dans secteur industriel, beau chiffre d'affaire, tout équipé, fermé samedi et dimanche. **LOUIS J. LAROCHELLE 655-1635.**

COMMERCER
BOUCHERVILLE — Salle à manger gastronomique avec très belle clientèle, établie depuis quelques années, capable hors pair. **LOUIS LAROCHELLE 655-1635.**

COMMERCER
LONGUEUIL — Body shop tout équipé dans secteur de choix, prix abordable, logement de 5 pièces au 2e plancher. **LOUIS LAROCHELLE 655-1635.**

VIEUX LONGUEUIL — 13 pièces, terrain 12,000 pi. ca., piscine chauffée. Visitez avec **RICHARD GUIMOND 468-1000.**

ST-HUBERT — Duplex avec garage, 6 1/2 et 5 1/2 pièces impeccables, hypothèque à 10 3/4%. **DENISE ou G.H. GUIMOND 468-1000.**

ST-HUBERT — 6 pièces impeccables, foyer, peu de taxe, informez-vous à **DENISE ou G.H. GUIMOND 468-1000.**

LONGUEUIL — Secteur nouvelle hôpital, 9 pièces, hypothèque à 11% dû en 1982. **DENISE ou G.H. GUIMOND 468-1000.**

LONGUEUIL — 6 pièces électriques, garage, foyer, piscine, hypothèque à 10 1/4%. **DENISE ou G.H. GUIMOND 468-1000.**

BUNGALOW — brique propre, sous-sol fini, possibilité bachelors, demandez **JEANNETTE HUARD 468-1000 468-3720.**

COQUET — 4 logements de 3 1/2 pièces, chauffage électrique, loyers garantis, n'hésitez pas! **468-1000 468-3720.**

COQUET 4 LOGEMENTS — de 3 1/2 pièces, chauffage électrique, loyers garantis, n'hésitez pas! **468-1000 468-3720, JEANNETTE HUARD.**

BOUCHERVILLE — Prix réduit, maison de ville, 5 pièces, garage, accommodation à la piscine. **M.L.S. BERNARD LEFEBVRE 468-1000 468-3917.**

LONGUEUIL — Grand cottage, 5 chambres, secteur paisible, taxes basses, idéal pour grande famille. **THERÈSE LESAGE 679-0567 468-1000.**

RIVE-SUD — Joli bungalow, 4 chambres, sous-sol fini, beau foyer, terrain paysagé, piscine, foyer extérieur, \$44,000. **THERÈSE LESAGE 679-0567 468-1000.**

VIEUX LONGUEUIL — 3 chambres, taxes \$551. Fenêtres aluminium, secteur paisible. **CTCUM CTRS RENE GAUVREAU 677-4797 468-1000.**

LONGUEUIL — Bungalow brique, 3 chambres, sous-sol fini, taxes \$619, commercial. **RENE M. GAUVREAU 677-4797.**

LONGUEUIL — 5 logements plus commerce de dépanneur permis transférable, bureau de poste, excellent revenu, bon achat. Voir **ADRIEN GOSSELIN 468-1000 651-6084.**

LONGUEUIL — Triplex local commercial, dépanneur, vieux Longueuil, excellente place d'affaires, reconnue. Voir **ADRIEN GOSSELIN 651-6084 468-1000.**

VIEUX LONGUEUIL — Joli cottage brique 5 chambres, salle de séjour, garage, arbustes, rocaille, piscine, site merveilleux. Voir **ADRIEN GOSSELIN 468-1000 651-6084.**

LONGUEUIL — Cottage brique, 4 chambres, garage élect. foyer terrasse, site résidentiel, spécial. demandez **ADRIEN GOSSELIN 651-6084 468-1000.**

ST-HUBERT — Bungalow brique aluminium, salle de séjour, foyer terrasse, tapis de qualité, très propre, bonne occasion. Voir **ADRIEN GOSSELIN 468-1000 651-6084.**

AUBAINE POUR ACHETEUR DE QUALITE — Cottage splendide tout confort, magnifique terrain. **M. GAGNON 652-3577 468-1000.**

LONGUEUIL — Cottage avec garage au niveau du sol. 3 chambres. Terrain clôturé. Taxes \$643. Prix demandé \$32,500. **S. BISSON 468-1000**

ST-HUBERT — A ne pas manquer. Bungalow, 4 chambres, salle familiale près écoles, transport, paysagé, cabanon. Taux 11 3/4%. **YOLANDE BOISVERT 676-6439 468-1000.**

LONGUEUIL — Bungalow pierre brique foyer, piscine creusée, situé dans secteur tranquille. **JEAN-PIERRE GARCIA 468-1000.**

LONGUEUIL — Investisseur dans votre premier nid d'amour. Cottage en brique, foyer Franklin, bien décoré, superbe veranda couverte. **JEAN-PIERRE GARCIA 468-1000.**

LONGUEUIL — Bungalow pour aussi peu que \$41,900. Une occasion qu'il ne faut pas manquer. **JEAN-PIERRE GARCIA 468-1000.**

LONGUEUIL — Bungalow tout brique pour moins de \$46,000. 7 pièces, paysagé. **JEAN-PIERRE GARCIA 468-1000.**

LONGUEUIL — Triplex 1x6 2x3 1/2, pierre et brique, sous-sol clair, cour pavée, occupation juillet 81. **P.E. LEVESQUE 468-1000.**

LONGUEUIL — 2x5 1/2 bachelors, construction 79, 3 isolation, très bien situé, près de tous les services. **P.E. LEVESQUE 468-1000.**

LONGUEUIL — 4 chambres, foyer brique, armoires en chêne, chauffage électrique, construction 77, 2 autobus. **P.E. LEVESQUE 468-1000.**

LONGUEUIL — Bungalow 4 pièces, occupation juillet, terrain 83x88. Bien situé. **PIERRE MARCIL 468-1000.**

LONGUEUIL — Duplex 7 et 5 pièces, bien situé, très grand terrain, garage double, décoration de bon goût. **MME CHRISTINE MARTIN 468-1000 ou 658-3032.**

VIEUX-LONGUEUIL — Bungalow état exceptionnel, prix déjà réajusté, taxes très raisonnables. Faut visiter. **MME CHRISTINE MARTIN 468-1000 ou 658-3032.**

BOUCHERVILLE — Triplex beau secteur, près de tout service. **M.L.S. NICOLE MAUGER 468-1000 655-2116.**

LONGUEUIL — Impeccable bungalow 6 pièces, cuisine dont vous rêvez. **M.L.S. NICOLE MAUGER 468-1000 655-2116.**

COTTAGE SEME-DETACHE — 6 pièces, bien décoré, tapis mur à mur, lave vaisselle inclus, près du nouvel hôpital, beau secteur. **P.M. MOREAU 468-1000 670-4244.**

CHAMBLY — Bungalow 7 pièces, 3 pièces, belles armoires, salle de séjour, bon secteur, à visiter. **P.M. MOREAU 468-1000 670-4244.**

BUNGALOW BRIQUE — prix réduit, près de tous les services, face à un parc, 6 pièces, plancher bois franc, faut voir. **P.M. MOREAU 468-1000 670-4244.**

LONGUEUIL — Récent, 4 chambres, foyer, piscine, hypothèque à 10 1/4%. **FRANÇOISE ROSE 468-1000 677-3813.**

LONGUEUIL — 3x3 1/2 plus 1 local commerce plus 1 petit bungalow, près de tout et autobus CTCUM, prix en bas de \$40,000. **CAMILLE TAILLEUR 468-1000 463-3032.**

LONGUEUIL — 4 logements, 1x7 1/2 et 3x4 1/2, chauffage électrique, foyer, garage, impeccable, **CAMILLE TAILLEUR 468-1000 463-3032.**

ST-HUBERT — Un vrai bijou, bungalow 1x6, lave vaisselle, terrain paysagé. \$43,000 G. **THIBAUT 468-1000 678-2251.**

ST-HUBERT — Qui dit mieux! Cottage semi-détaché, 1x6, piscine, clôturé. \$35,500, **GILLES THIBAUT 468-1000 678-2251.**

LONGUEUIL — Près des Halles, salle à dîner, 4 chambres, foyer, piscine. **FRANÇOISE ROSE 468-1000 677-3813.**