

Atlas sociodémographique des arrondissements de Montréal

Ville-Marie



Montréal
en statistiques



Tous droits de reproduction, d'édition, d'impression, de traduction, de représentation, en totalité ou en partie, réservés pour tous les pays. La reproduction d'un extrait quelconque de cet ouvrage, par quelque procédé et sur quelque support que ce soit, des pages publiées dans le présent ouvrage, faite sans l'autorisation de la Ville de Montréal, est strictement interdite. Dans tous les cas, la citation de la source « Ville de Montréal, 2005 » est obligatoire.

Ville de Montréal
Service de la Mise en valeur du territoire et du patrimoine
Direction de la planification stratégique
303, rue Notre-Dame Est
Montréal (Québec)
H2Y 3Y8

L'Atlas sociodémographique des arrondissements de Montréal 2005 est une publication de la Ville de Montréal.

Le contenu de cette publication a été élaboré par Lise Roy, agente technique, et Chantal Langelier, conseillère en planification, à la Direction de la planification stratégique. Julie Arcand à la Direction des communications en a assuré la production et la diffusion.

ISBN.....
Imprimé au Canada

TABLE DES MATIÈRES

Introduction - Méthodologie	i
------------------------------------	---

Population

1-1 Densité de population	1
1-2 Concentration des personnes de 0 à 14 ans	2
1-3 Concentration des personnes de 25 à 64 ans	3
1-4 Concentration des personnes de 65 ans et plus	4

Ménages

2-1 Concentration des couples sans enfants	5
2-2 Concentration des couples avec enfants	6
2-3 Concentration des familles monoparentales	7
2-4 Concentration des ménages privés d'une seule personne	8
2-5 Concentration des personnes de 65 ans et plus vivant seules	9

Revenu des ménages

3-1 Revenu moyen des ménages en 2000	10
3-2 Les ménages privés vivant sous le seuil de faibles revenus	11

Logements privés occupés

4-1 Concentration des locataires	12
4-2 Concentration des ménages locataires consacrant 30 % ou plus du revenu du ménage au logement	13

Scolarité

5-1 Concentration des personnes ayant atteint un niveau de scolarité inférieur à la 9e année	14
5-2 Concentration des personnes ayant atteint un niveau d'études universitaires	15
5-3 Concentration des personnes de 15 à 24 ans ne fréquentant pas l'école	16

Immigration

6-1 Concentration des immigrants	17
6-2 Concentration des nouveaux immigrants	18
6-3 Concentration des minorités visibles	19

Langues parlées

7-1 Concentration des personnes ne connaissant aucune des deux langues officielles	20
7-2 Concentration des personnes dont la langue parlée à la maison n'est pas une langue officielle	21

Introduction

L'Atlas sociodémographique de la région métropolitaine de présente la répartition spatiale de certaines caractéristiques de la population, élaborée à partir des données du Recensement de 2001 de Statistique Canada et regroupées sous une série de 7 thèmes :

Population
Ménages et familles
Revenus des ménages
Logements privés occupés
Scolarité
Immigration
Langues parlées

Source unique d'information permettant comparaisons et analyses, cet atlas est un outil de référence pour ceux et celles dont le travail exige une connaissance approfondie de la répartition spatiale de la population sur le territoire de la région métropolitaine de Montréal.

Méthodologie

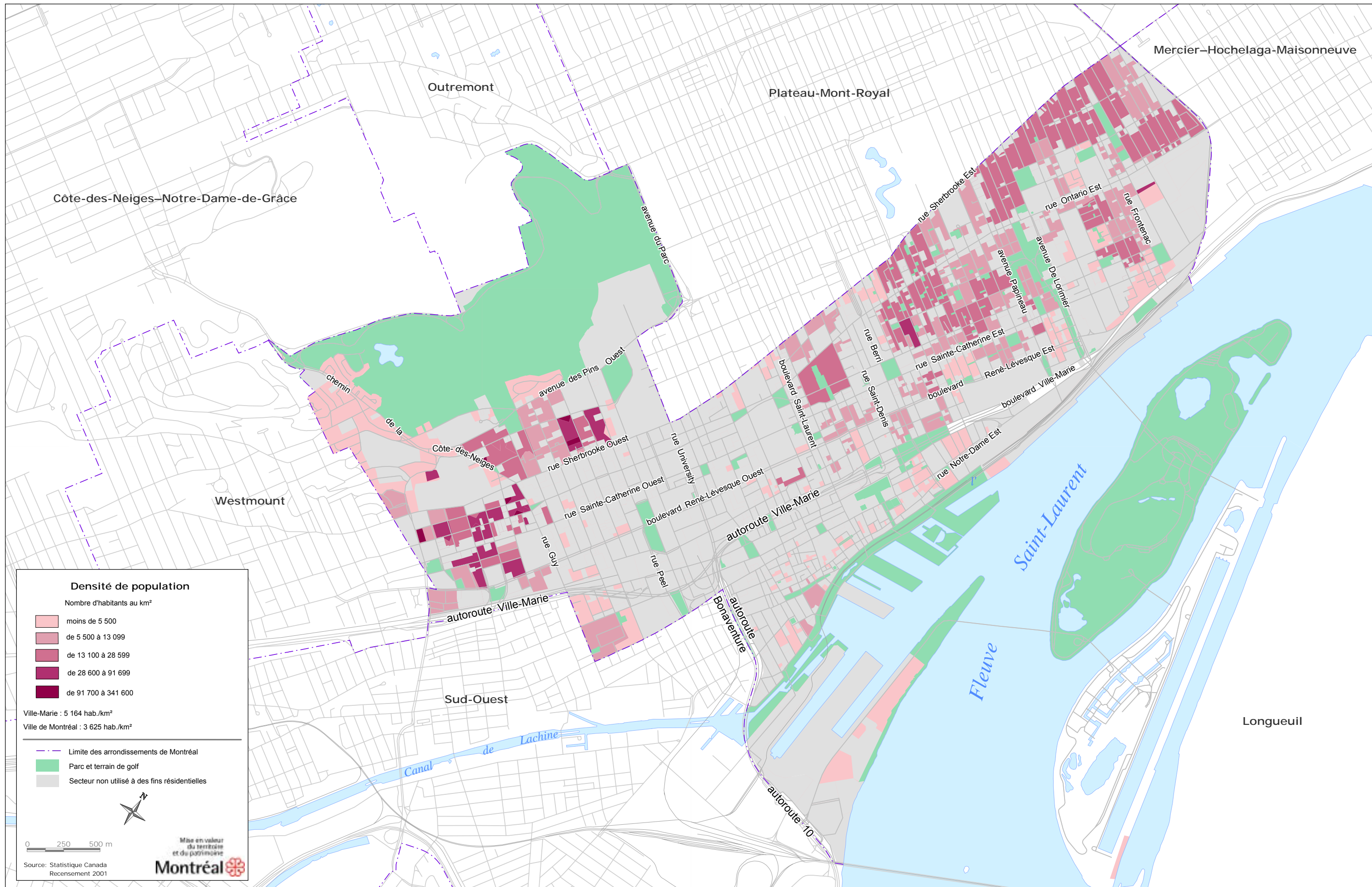
Les données utilisées dans l'élaboration de l'atlas proviennent du recensement de la population réalisé en 2001 par Statistique Canada. Elles sont présentées sous une des unités territoriales de référence créées par Statistique Canada, soit l'aire de diffusion.

Le territoire de la ville de Montréal regroupe 3 221 aires de diffusion. Certaines aires apparaissent en blanc sur les cartes lorsque le nombre d'observations ne permet pas de respecter la confidentialité des résidents du secteur. Dans le cas où la valeur de la variable est égale à zéro, elle est incluse dans la classe la plus faible. Les secteurs qui ne sont pas utilisés à des fins résidentielles et qui ne contiennent donc pas de population ont été représentés par des zones grises. Les parcs et terrains de golf ont plutôt été représentés en vert.

Les concepts sous-jacents aux variables sont les mêmes que ceux utilisés par Statistique Canada. Pour plus d'information, consultez le Dictionnaire du recensement 2001, publié par Statistique Canada (www.statcan.ca).

Les données qui sont, pour la plupart présentées en valeur absolue par Statistique Canada, ont été transformées en pourcentage et réparties selon cinq classes. Ces classes sont déterminées en évaluant les moyennes et écart-types de façon à fixer leurs bornes et à mettre les valeurs extrêmes en évidence.

La valeur de la variable pour l'arrondissement a été indiquée dans la légende dans le but de la situer dans l'univers statistique étudié.



Densité de population
 Nombre d'habitants au km²

moins de 5 500
de 5 500 à 13 099
de 13 100 à 28 599
de 28 600 à 91 699
de 91 700 à 341 600

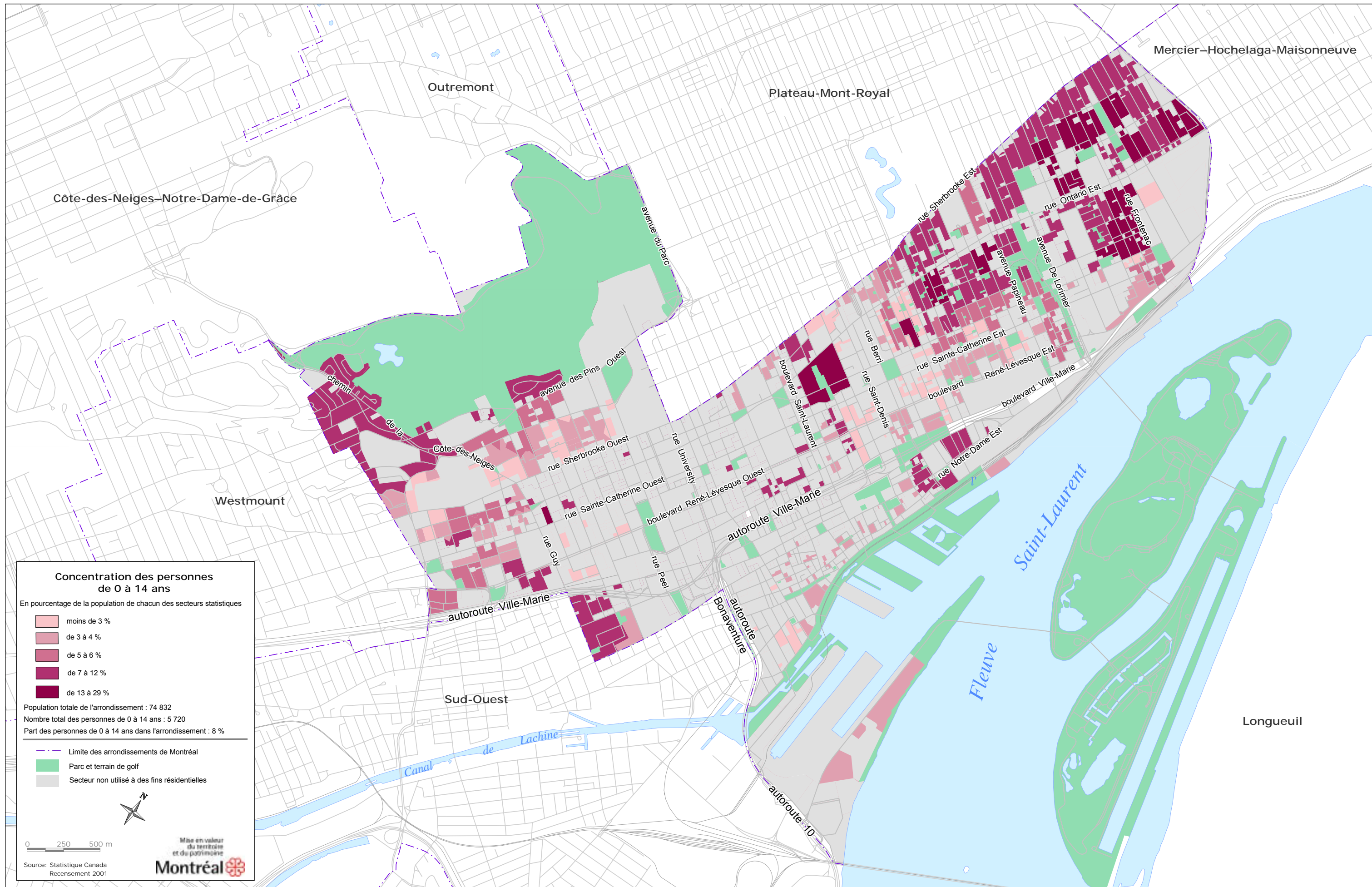
Ville-Marie : 5 164 hab./km²
 Ville de Montréal : 3 625 hab./km²

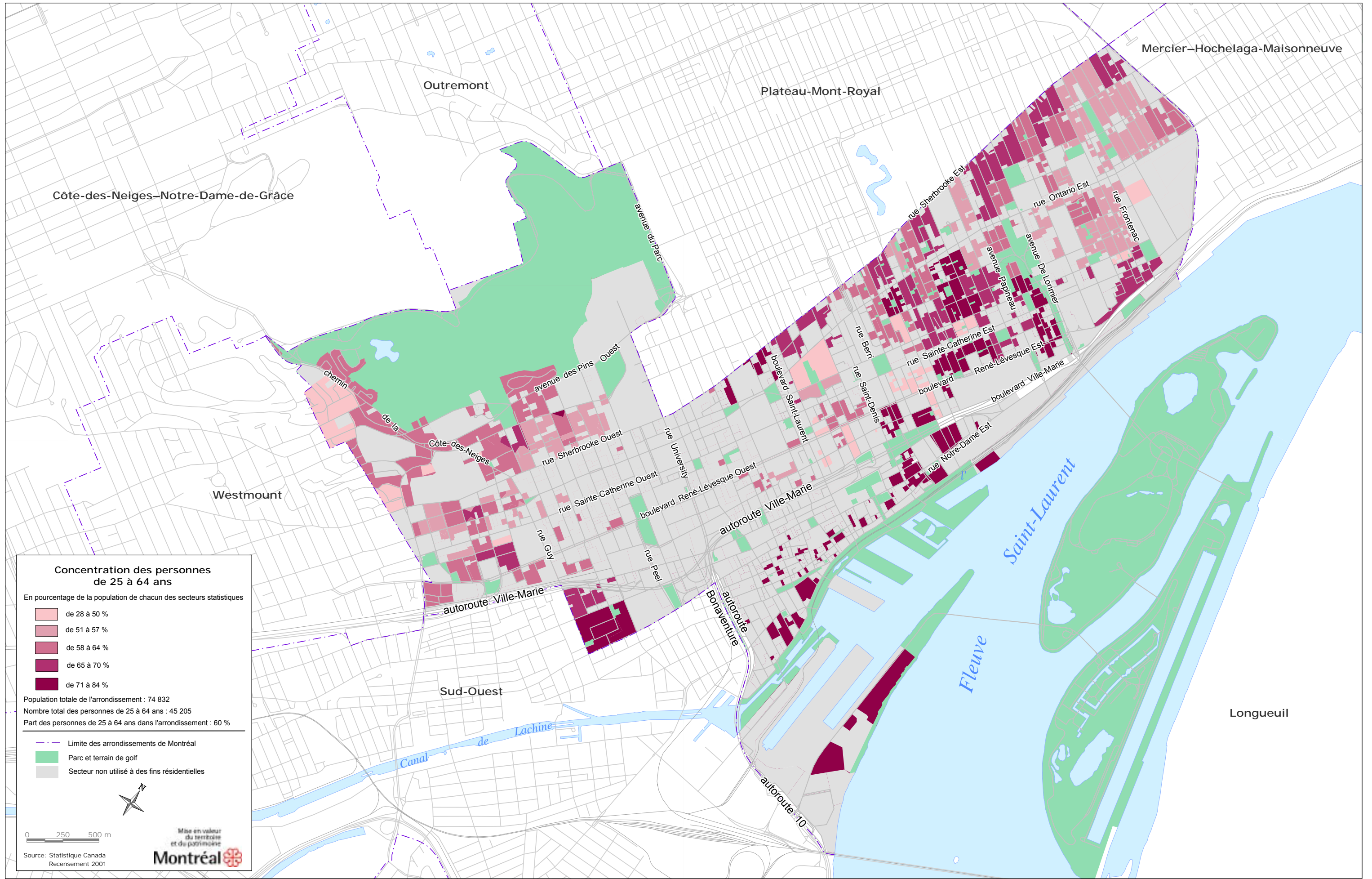
- Limite des arrondissements de Montréal
- Parc et terrain de golf
- Secteur non utilisé à des fins résidentielles

0 250 500 m

Source: Statistique Canada
 Recensement 2001

Mise en valeur
 du territoire
 et du patrimoine
Montréal






Concentration des personnes de 25 à 64 ans

En pourcentage de la population de chacun des secteurs statistiques

- de 28 à 50 %
- de 51 à 57 %
- de 58 à 64 %
- de 65 à 70 %
- de 71 à 84 %

Population totale de l'arrondissement : 74 832
 Nombre total des personnes de 25 à 64 ans : 45 205
 Part des personnes de 25 à 64 ans dans l'arrondissement : 60 %

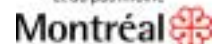
- Limite des arrondissements de Montréal
- Parc et terrain de golf
- Secteur non utilisé à des fins résidentielles

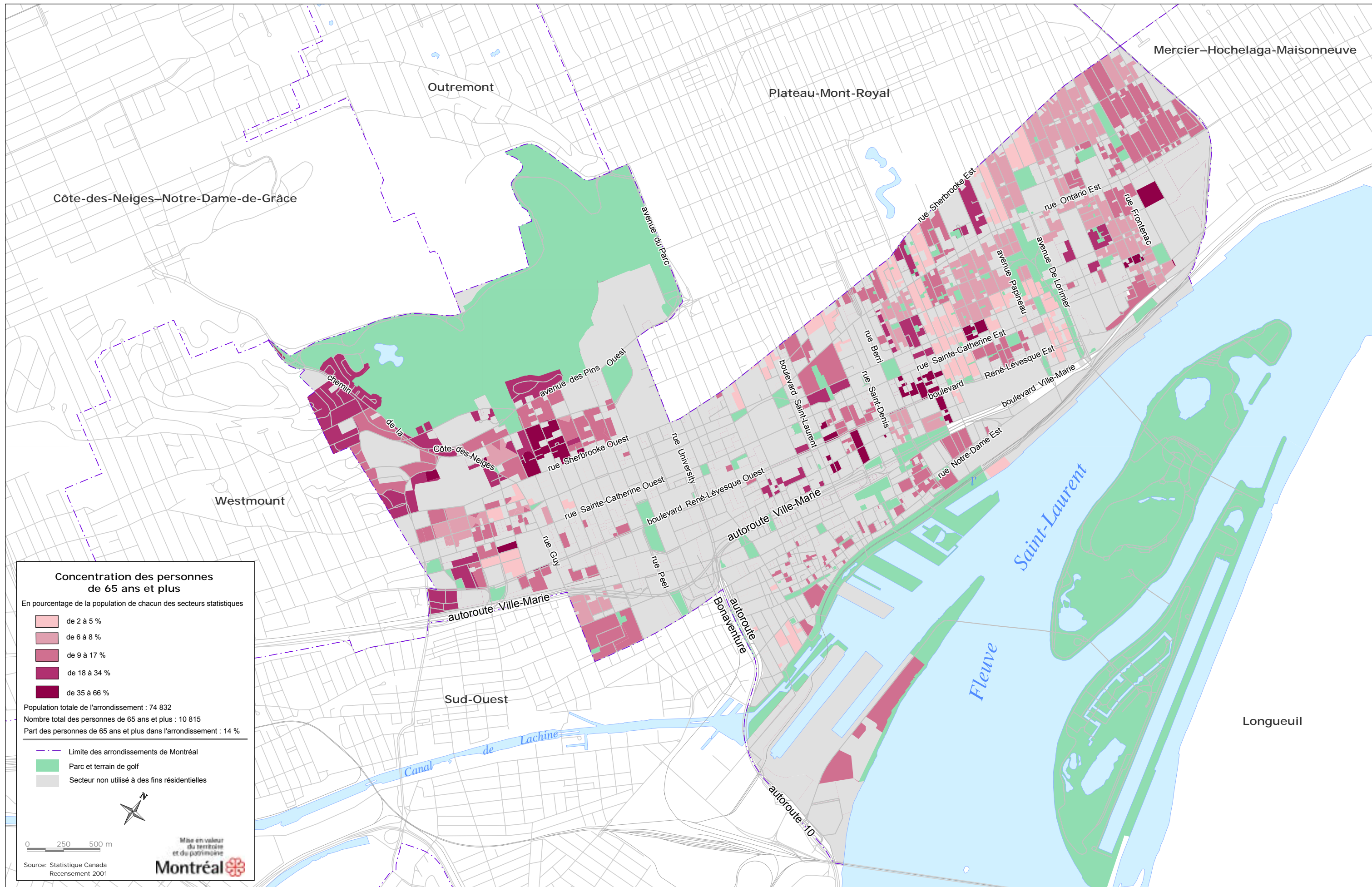


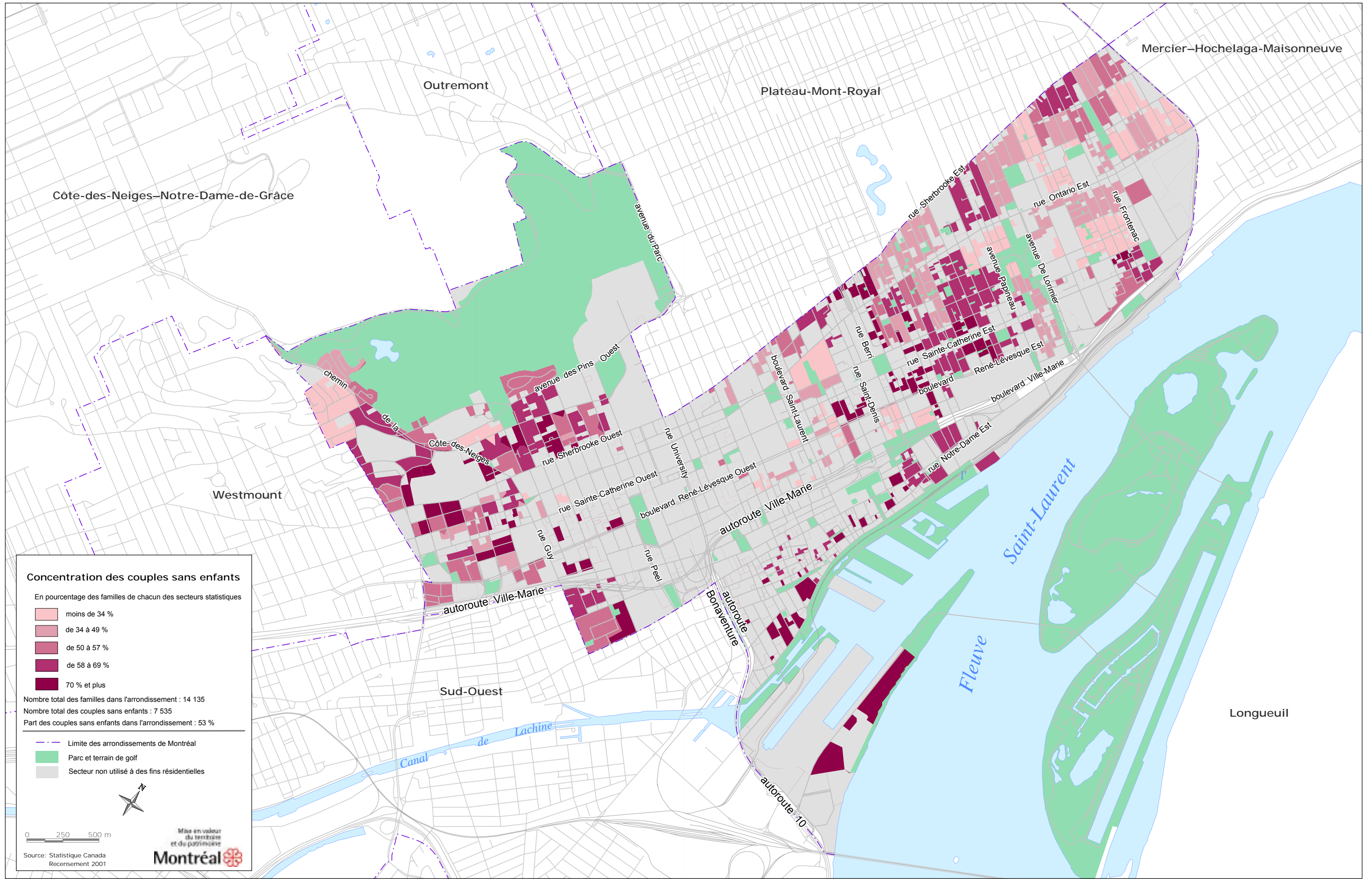
0 250 500 m

Source: Statistique Canada
Recensement 2001

Mise en valeur
du territoire
et du patrimoine







Concentration des couples sans enfants

En pourcentage des familles de chacun des secteurs statistiques

- moins de 34 %
- de 34 à 49 %
- de 50 à 57 %
- de 58 à 69 %
- 70 % et plus

Nombre total des familles dans l'arrondissement : 14 135
 Nombre total des couples sans enfants : 7 535
 Part des couples sans enfants dans l'arrondissement : 53 %

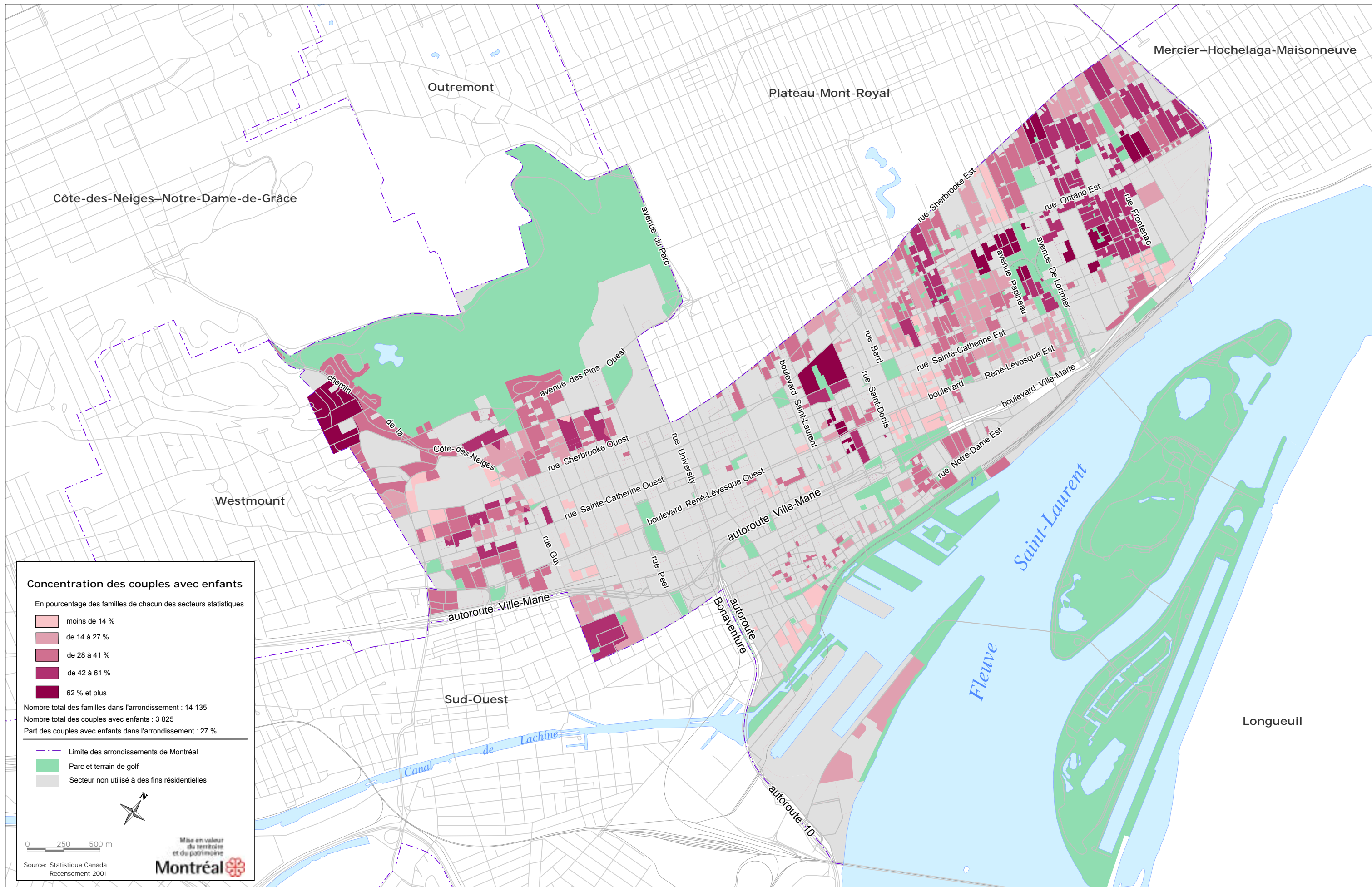
- Limite des arrondissements de Montréal
- Parc et terrain de golf
- Secteur non utilisé à des fins résidentielles

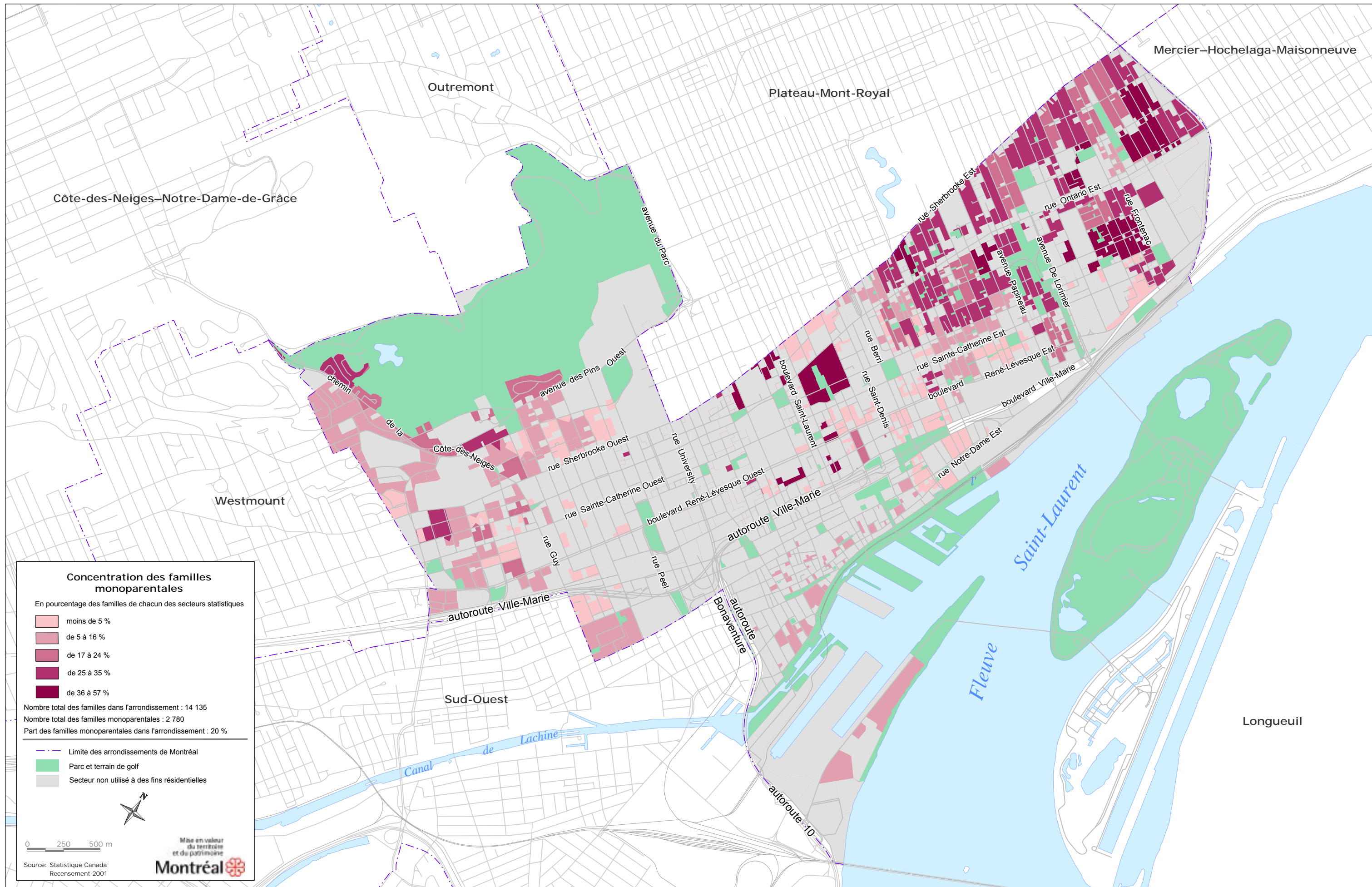


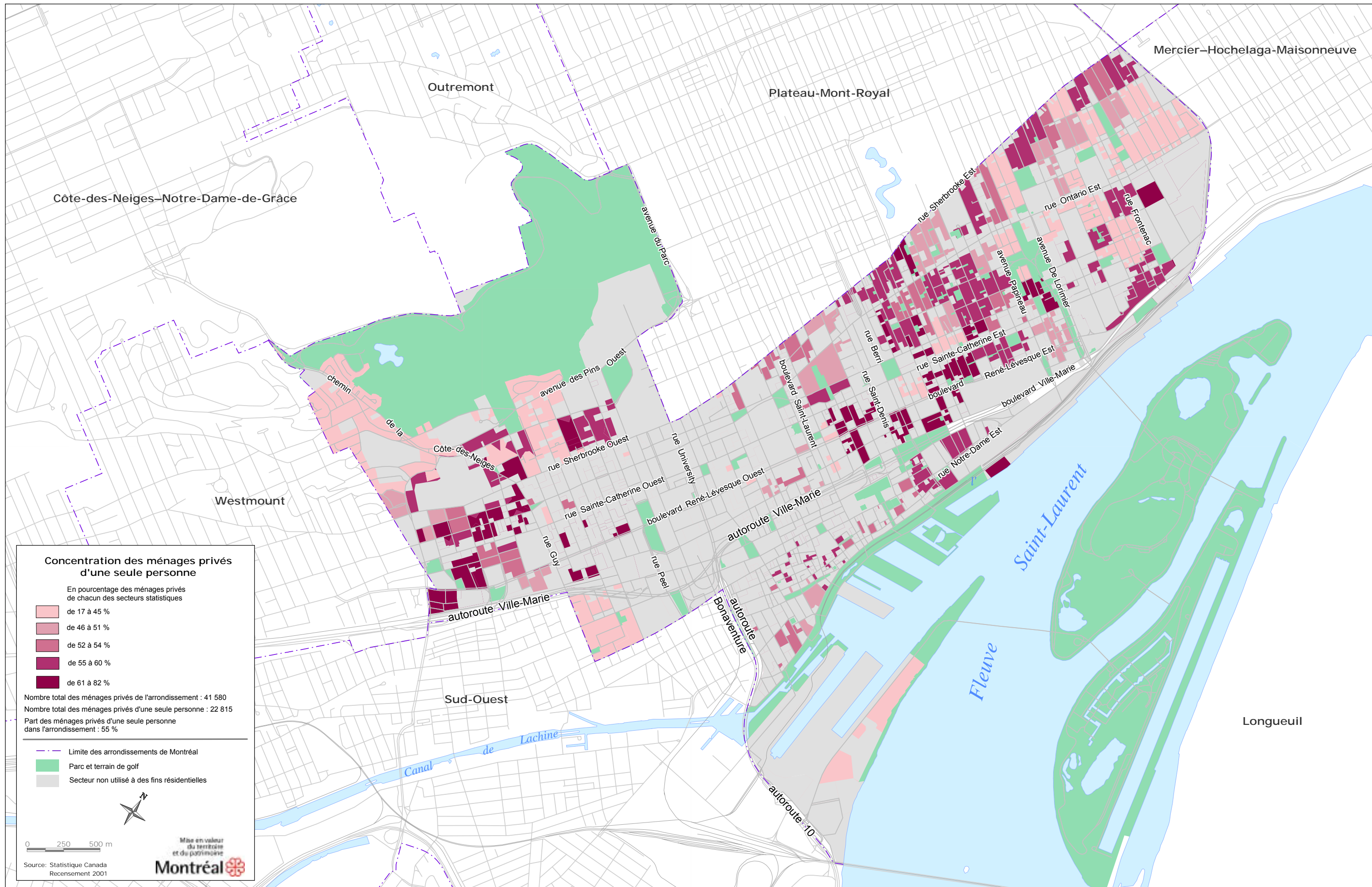
0 250 500 m

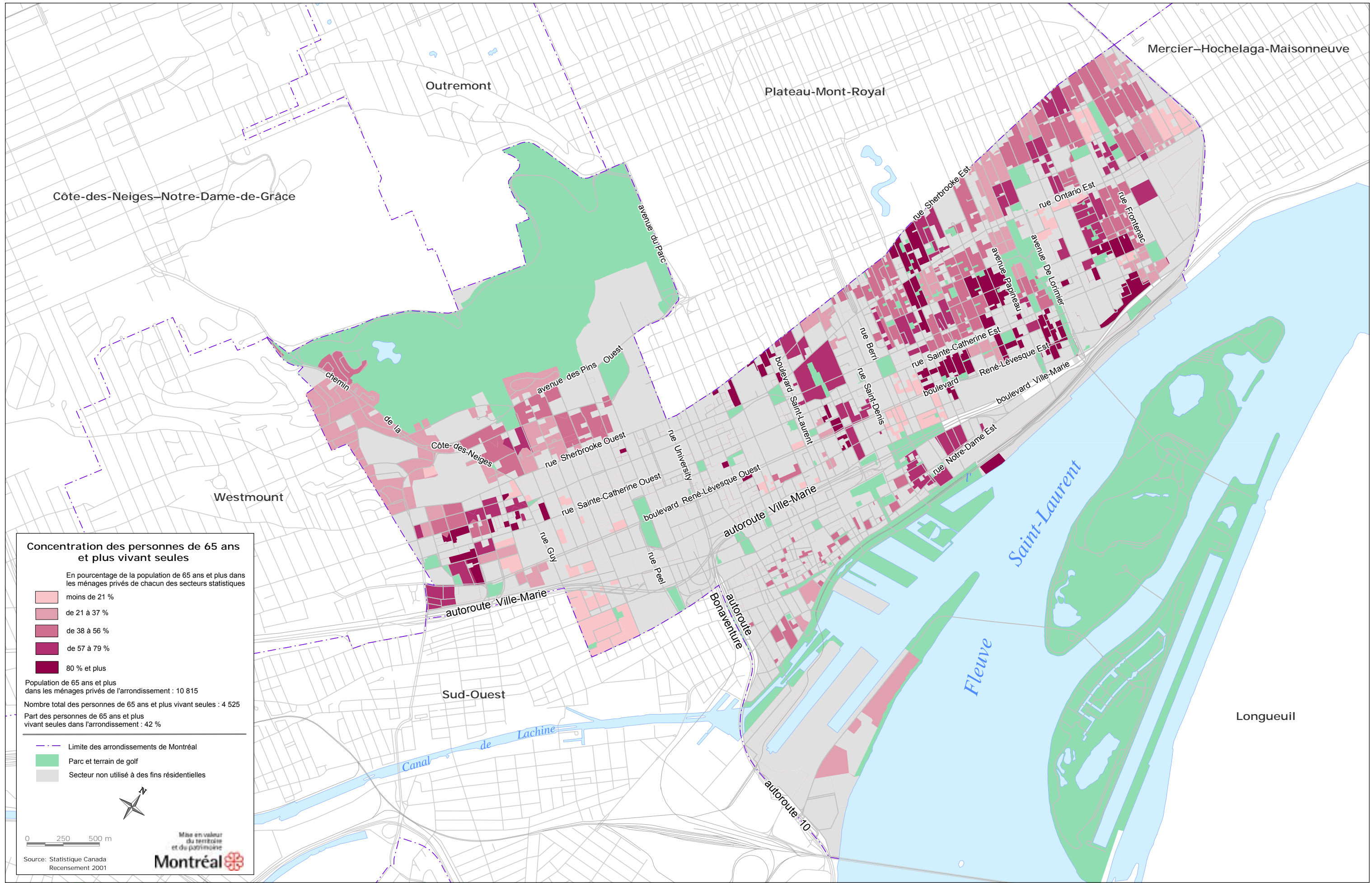
Source: Statistique Canada
 Recensement 2001











Concentration des personnes de 65 ans et plus vivant seules

En pourcentage de la population de 65 ans et plus dans les ménages privés de chacun des secteurs statistiques

- moins de 21 %
- de 21 à 37 %
- de 38 à 56 %
- de 57 à 79 %
- 80 % et plus

Population de 65 ans et plus dans les ménages privés de l'arrondissement : 10 815

Nombre total des personnes de 65 ans et plus vivant seules : 4 525

Part des personnes de 65 ans et plus vivant seules dans l'arrondissement : 42 %

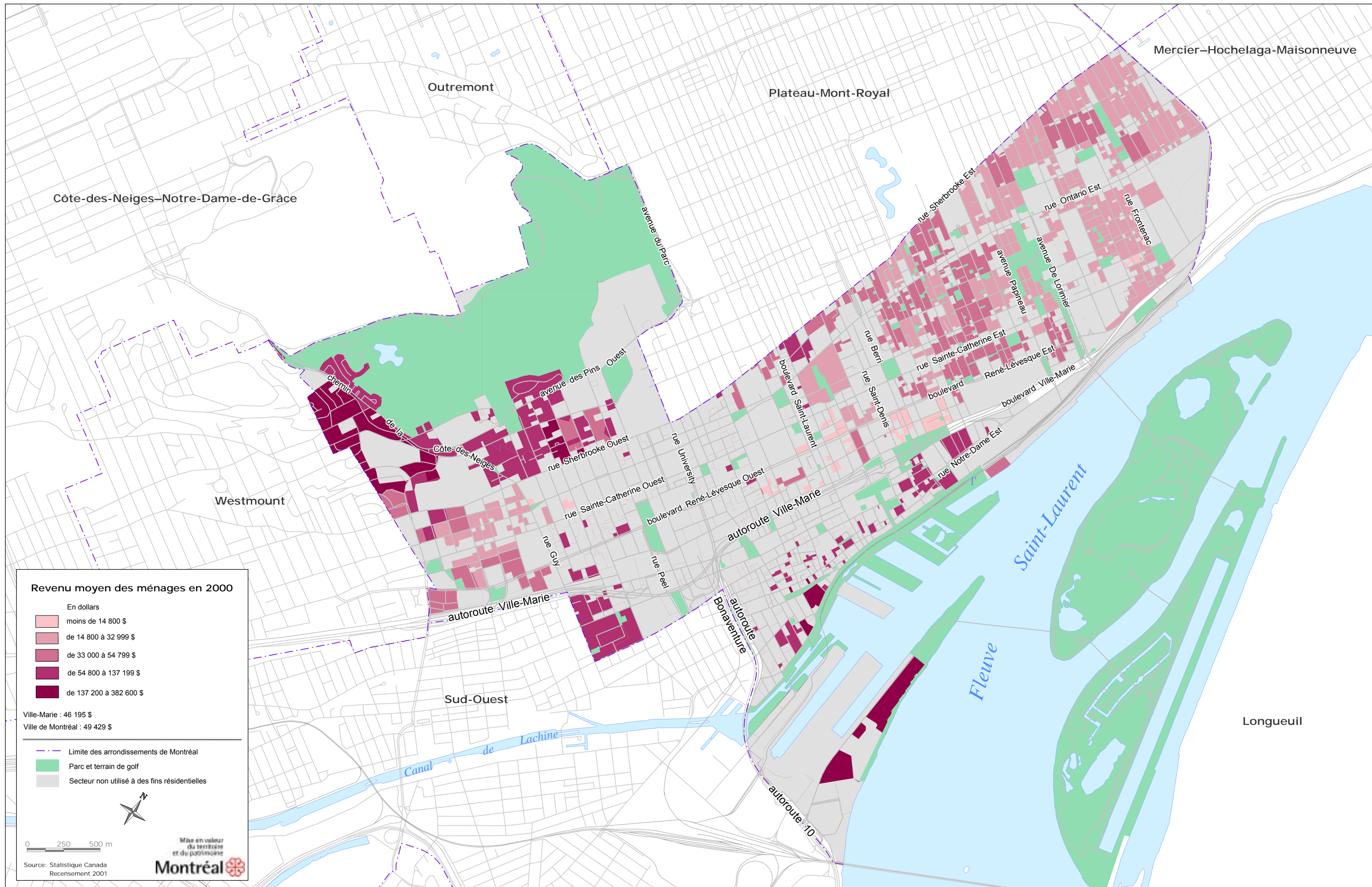
- Limite des arrondissements de Montréal
- Parc et terrain de golf
- Secteur non utilisé à des fins résidentielles

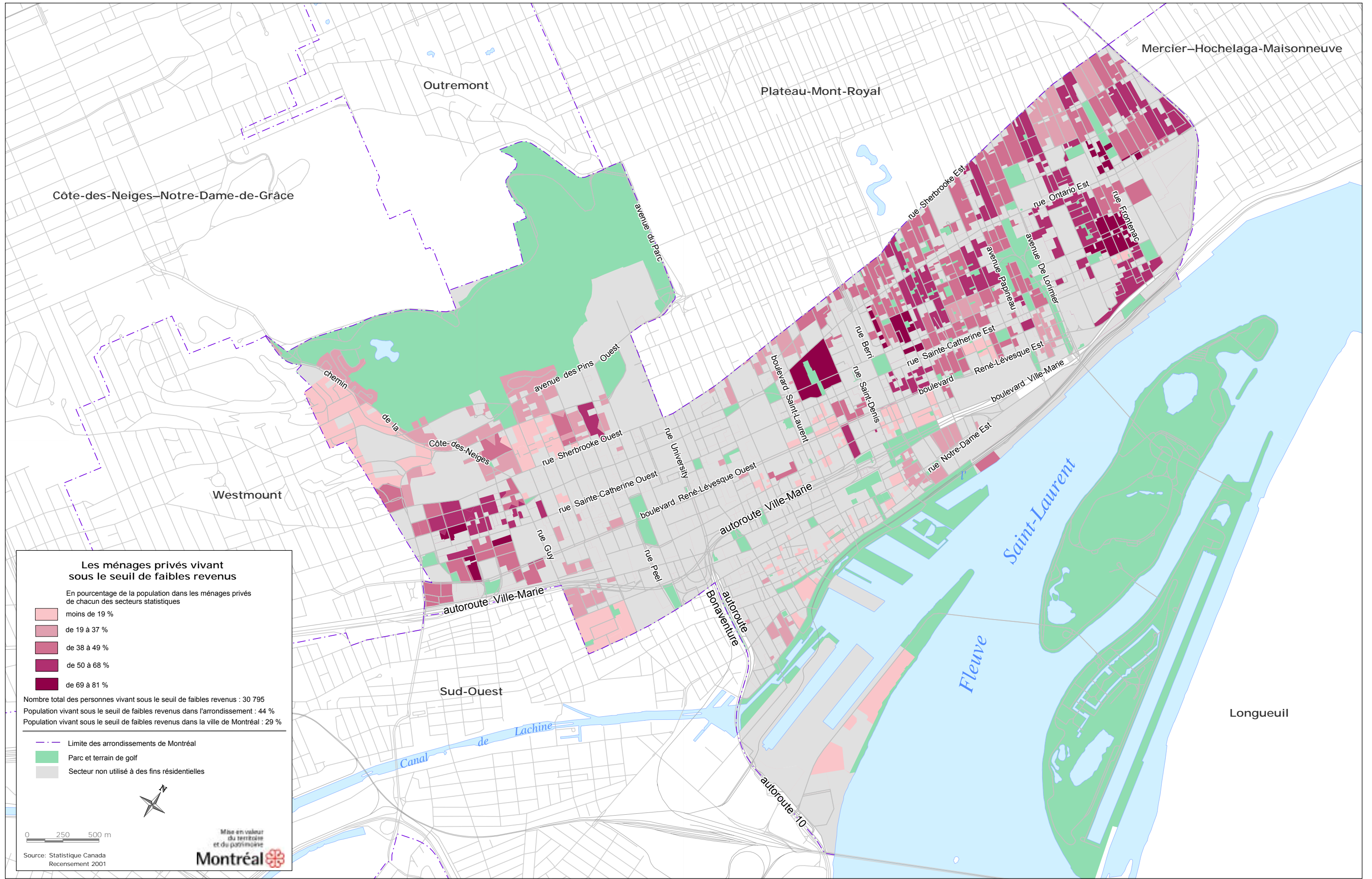


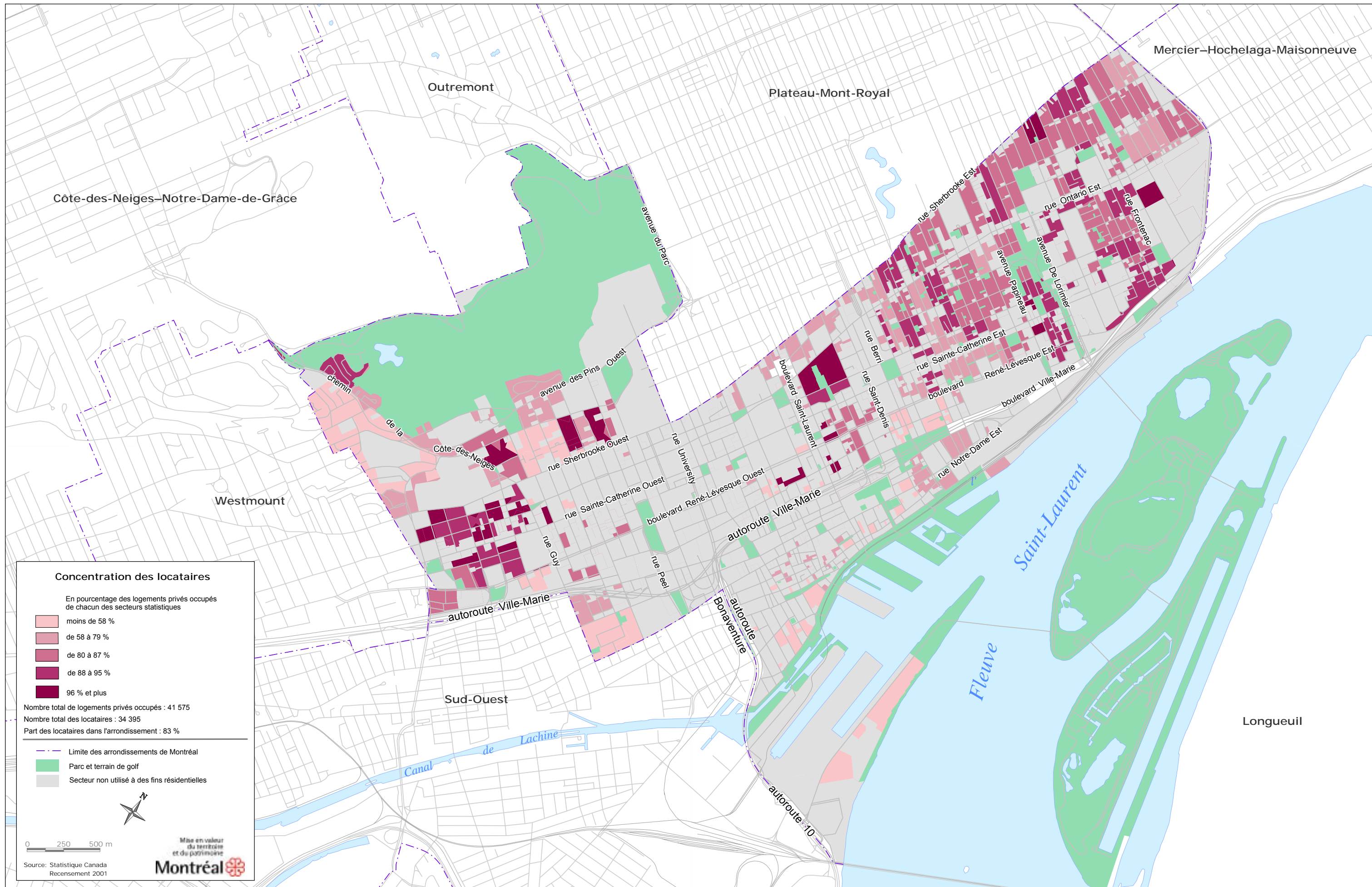
0 250 500 m

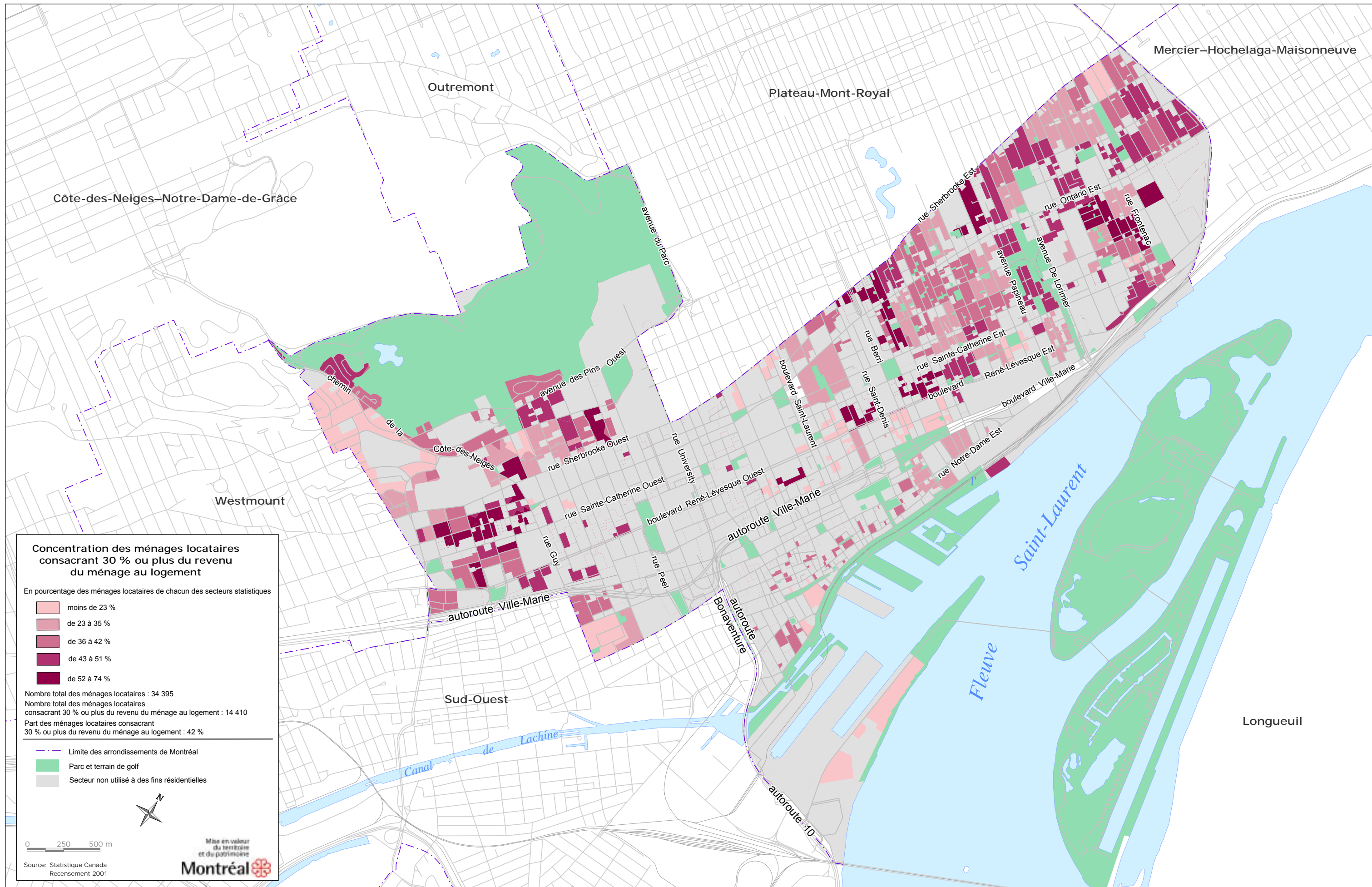
Source: Statistique Canada
Recensement 2001

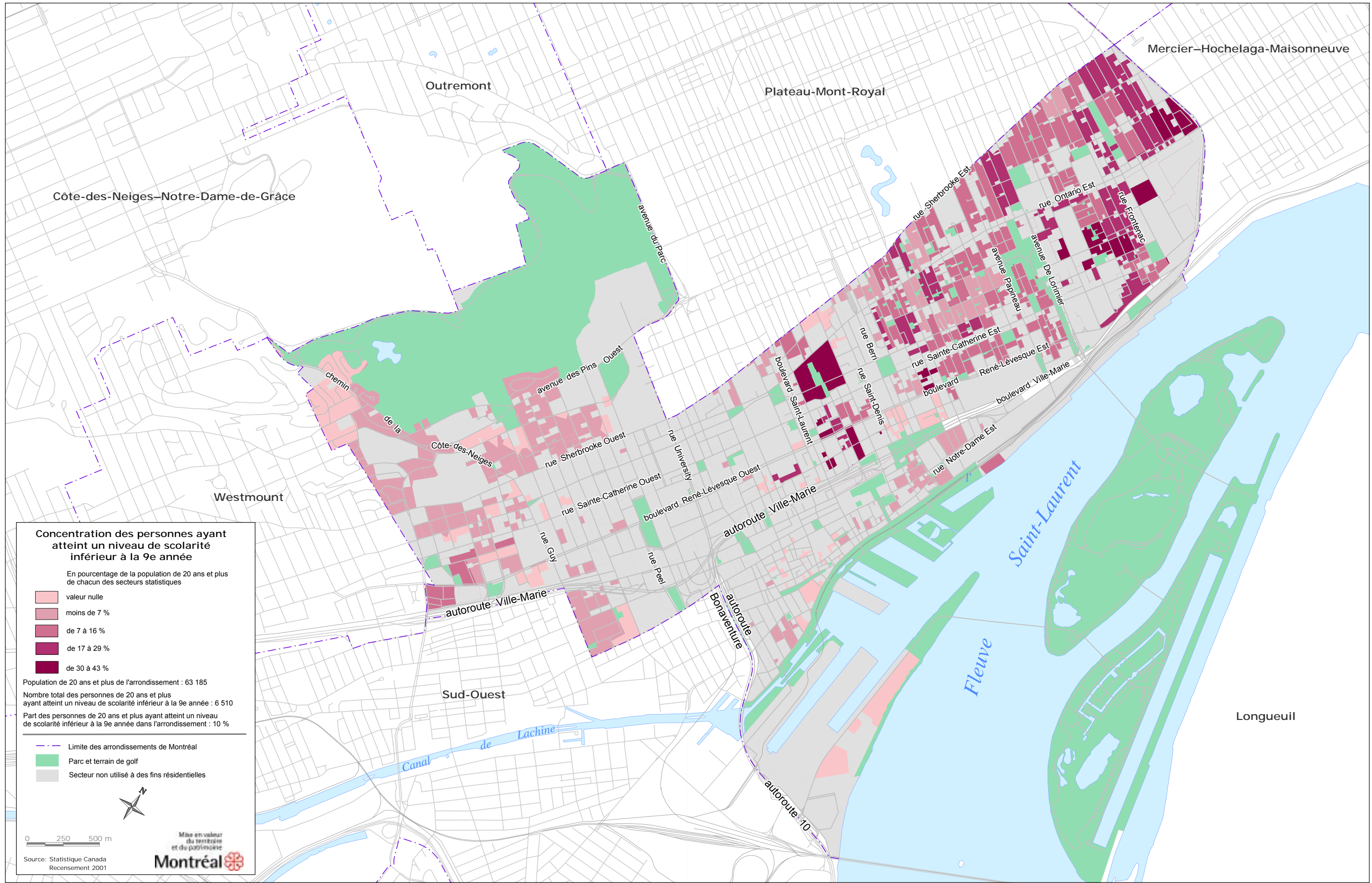












Concentration des personnes ayant atteint un niveau de scolarité inférieur à la 9e année

En pourcentage de la population de 20 ans et plus de chacun des secteurs statistiques

- valeur nulle
- moins de 7 %
- de 7 à 16 %
- de 17 à 29 %
- de 30 à 43 %

Population de 20 ans et plus de l'arrondissement : 63 185
 Nombre total des personnes de 20 ans et plus ayant atteint un niveau de scolarité inférieur à la 9e année : 6 510
 Part des personnes de 20 ans et plus ayant atteint un niveau de scolarité inférieur à la 9e année dans l'arrondissement : 10 %

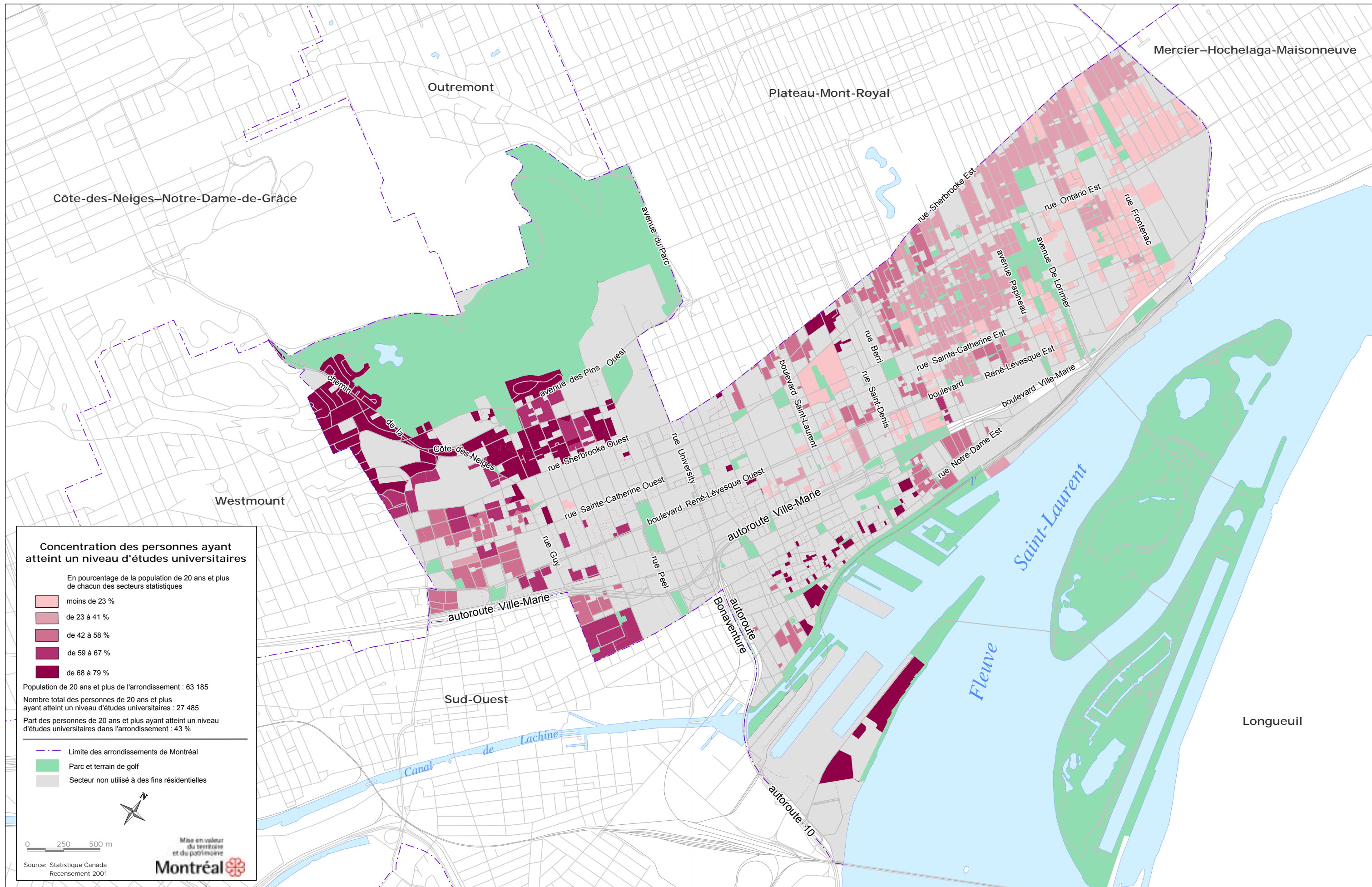
- Limite des arrondissements de Montréal
- Parc et terrain de golf
- Secteur non utilisé à des fins résidentielles

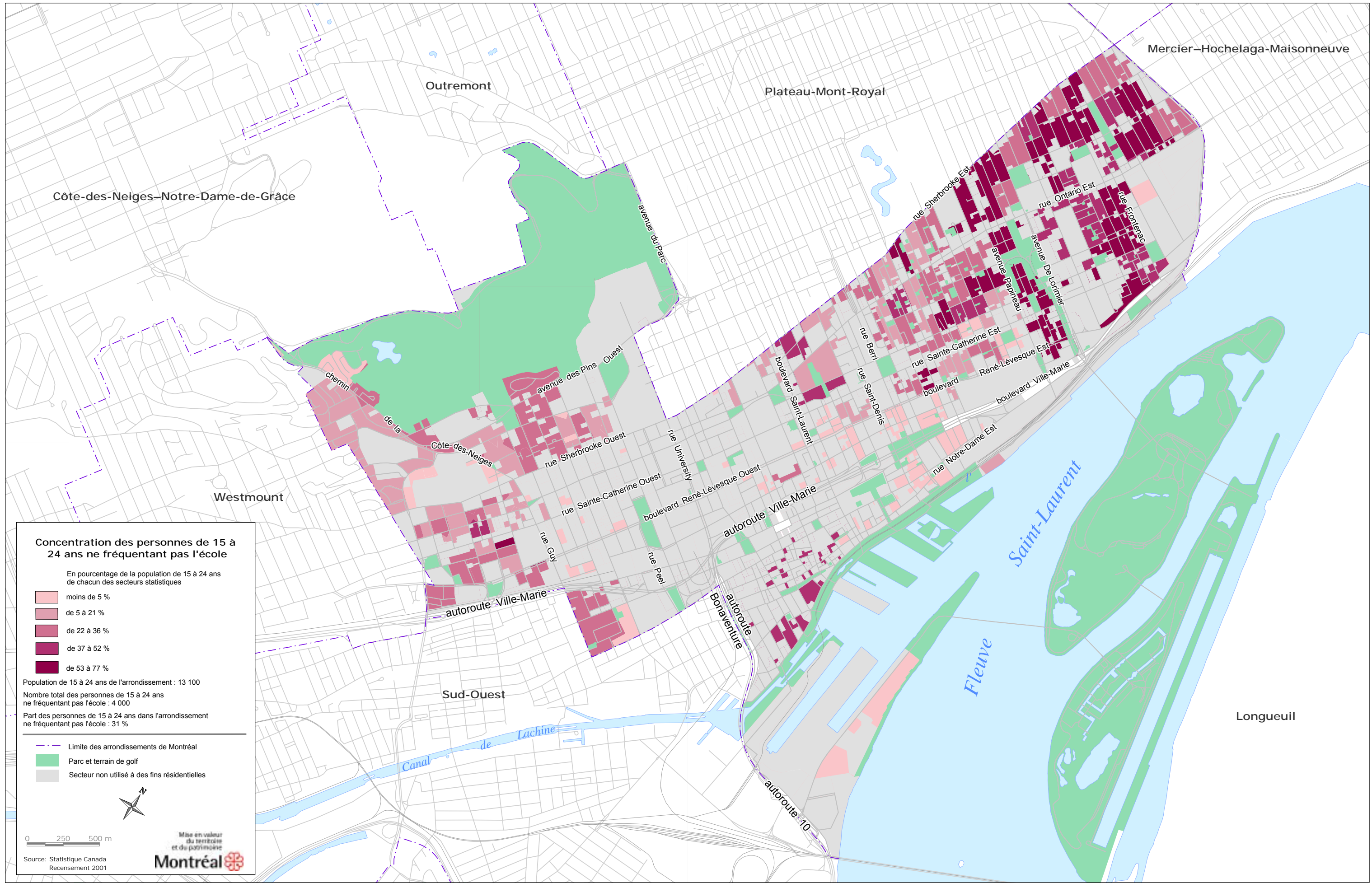


0 250 500 m



Source: Statistique Canada Recensement 2001





Concentration des personnes de 15 à 24 ans ne fréquentant pas l'école

- En pourcentage de la population de 15 à 24 ans de chacun des secteurs statistiques
- moins de 5 %
 - de 5 à 21 %
 - de 22 à 36 %
 - de 37 à 52 %
 - de 53 à 77 %

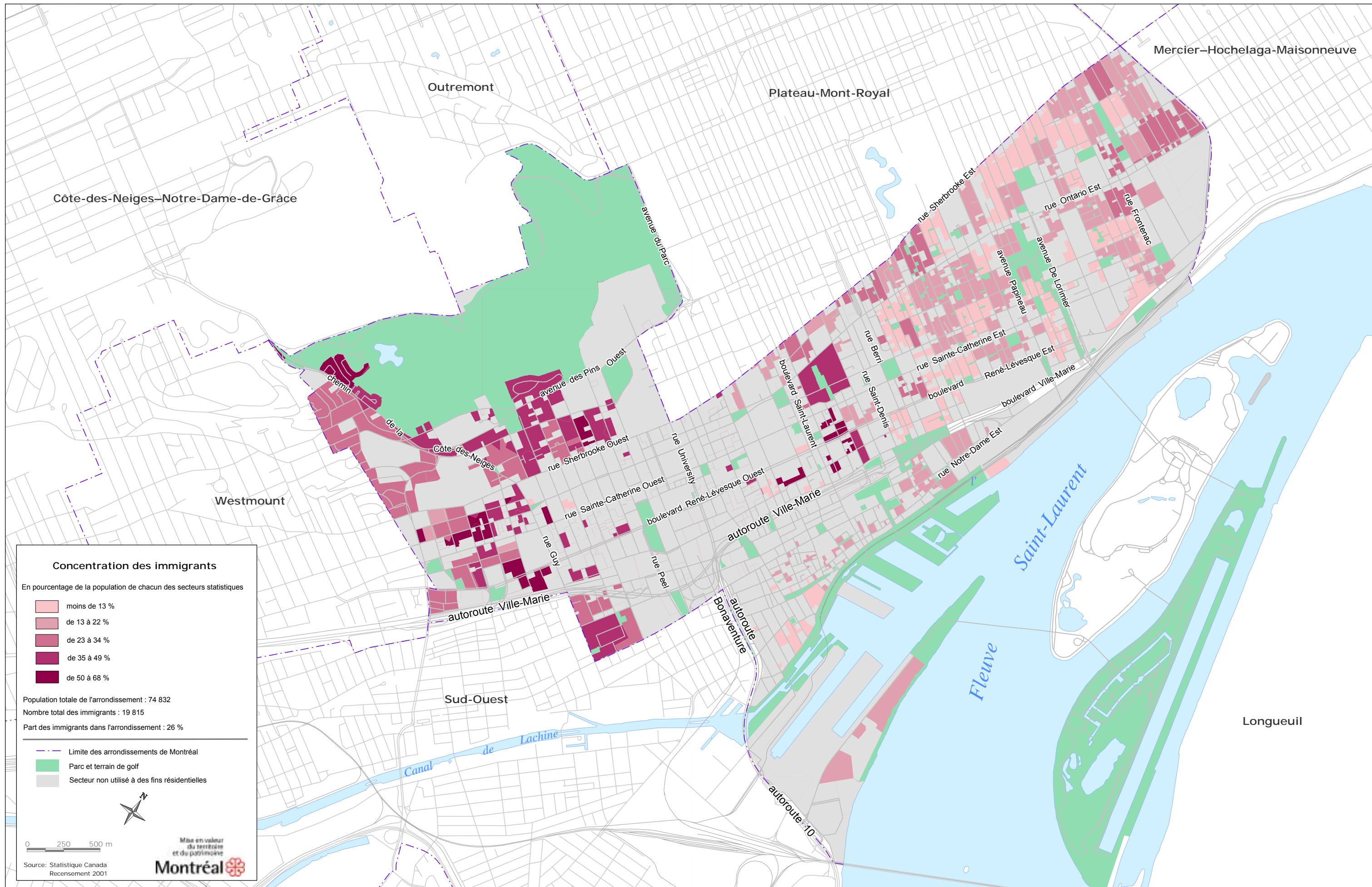
Population de 15 à 24 ans de l'arrondissement : 13 100
 Nombre total des personnes de 15 à 24 ans ne fréquentant pas l'école : 4 000
 Part des personnes de 15 à 24 ans dans l'arrondissement ne fréquentant pas l'école : 31 %

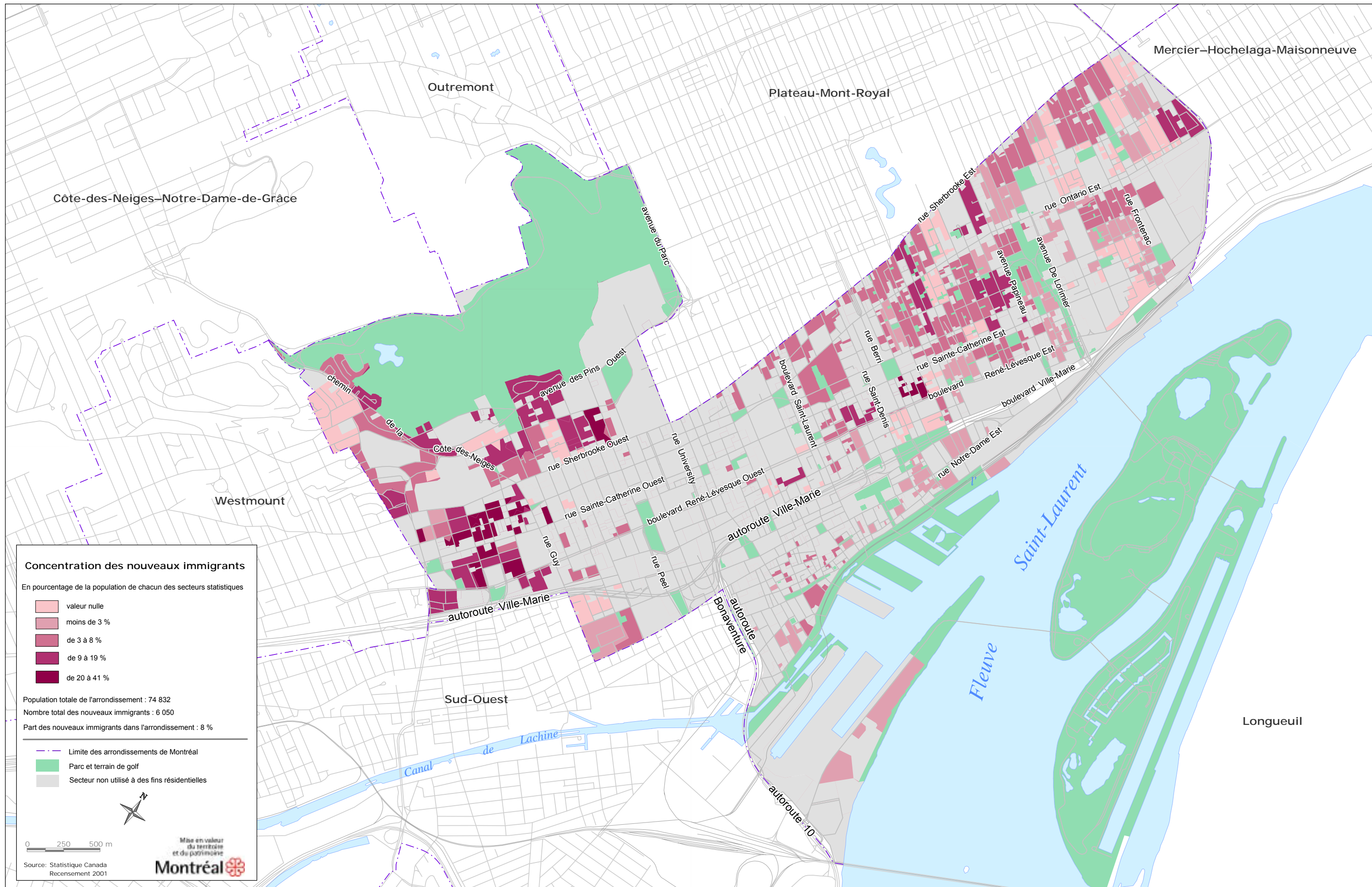
- Limite des arrondissements de Montréal
- Parc et terrain de golf
- Secteur non utilisé à des fins résidentielles

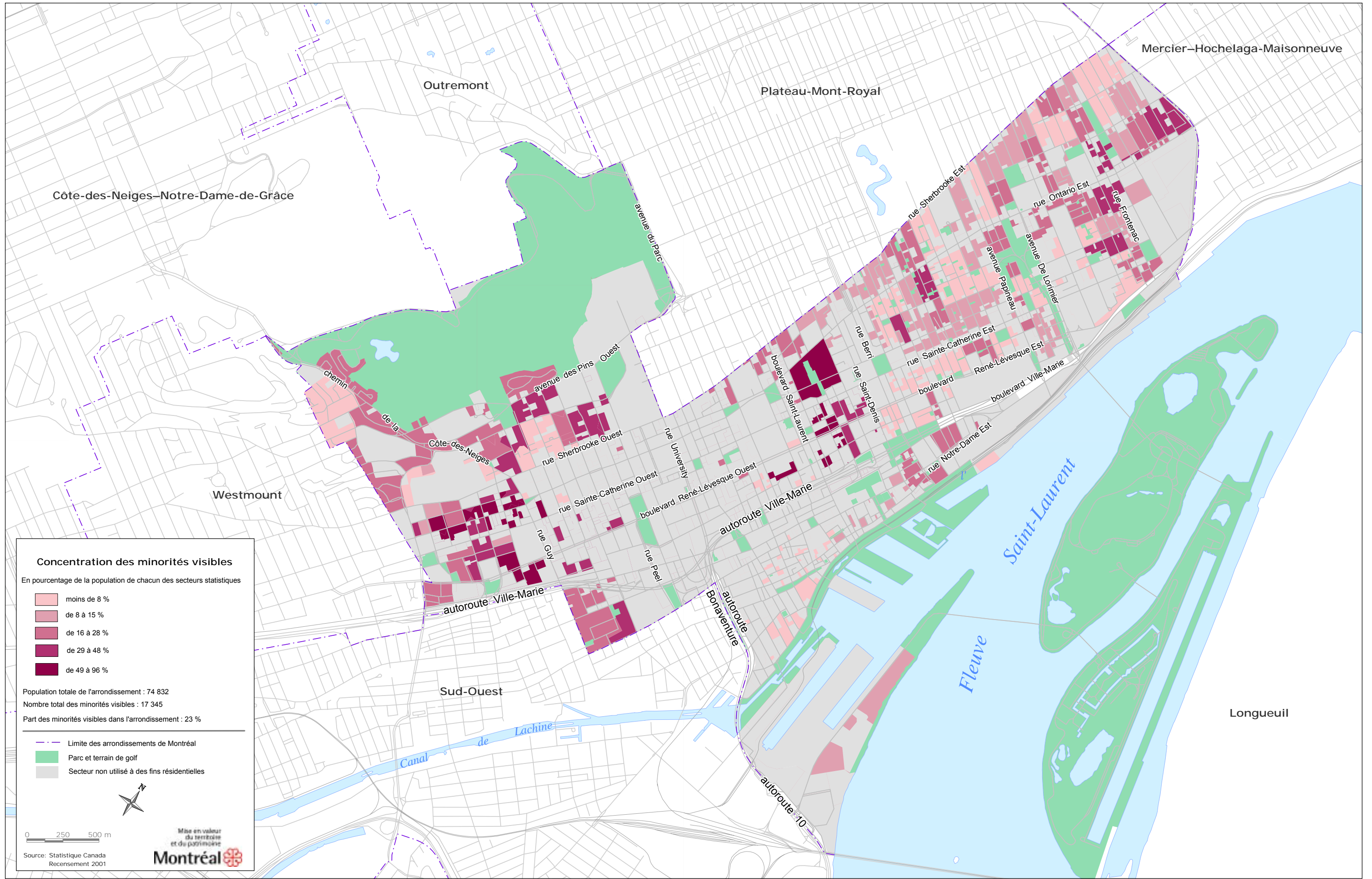
0 250 500 m

Source: Statistique Canada Recensement 2001

Mise en valeur du territoire et du patrimoine







Concentration des minorités visibles
 En pourcentage de la population de chacun des secteurs statistiques

moins de 8 %
de 8 à 15 %
de 16 à 28 %
de 29 à 48 %
de 49 à 96 %

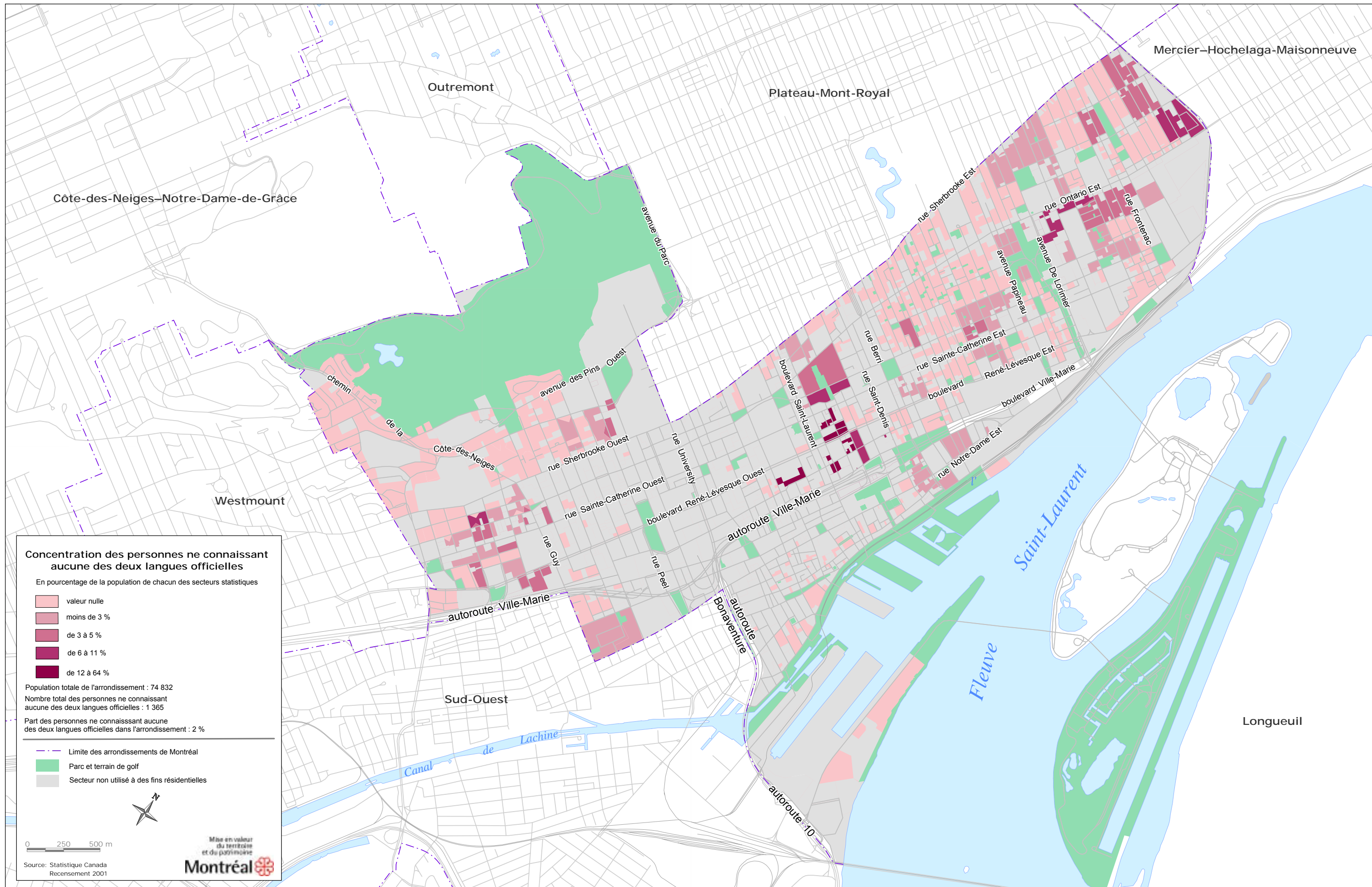
Population totale de l'arrondissement : 74 832
 Nombre total des minorités visibles : 17 345
 Part des minorités visibles dans l'arrondissement : 23 %

- Limite des arrondissements de Montréal
- Parc et terrain de golf
- Secteur non utilisé à des fins résidentielles

0 250 500 m

Source: Statistique Canada
 Recensement 2001

Mise en valeur du territoire et du patrimoine
Montréal



Concentration des personnes ne connaissant aucune des deux langues officielles

Ville-Marie
 7-1

