

**GUIDE D'ENTRETIEN POUR
USAGER PORTEUR
D'UN CATHÉTER URINAIRE
SUITE À UNE CURIETHÉRAPIE
DE LA PROSTATE**

© Centre intégré de santé et de services sociaux de Laval, 2020

Dépôt légal - Bibliothèque et Archives nationales du Québec, 2020
ISBN 978-2-550-85728-0 (PDF)

La reproduction d'un extrait quelconque de ce feuillet, par quelque procédé que ce soit, est interdite sans l'autorisation écrite de l'éditeur.

Vous êtes porteur d'un **cathéter urinaire** aussi appelé **sonde urinaire**. Cette brochure vous guidera dans les soins à apporter au cathéter et vous renseignera sur les points à surveiller.

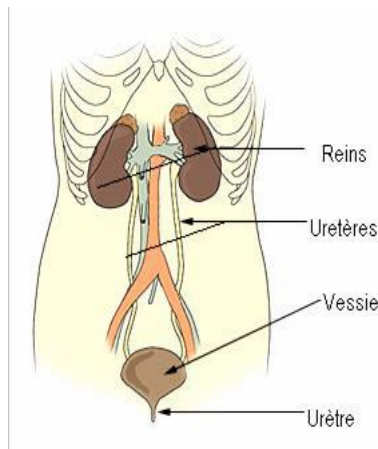
GÉNÉRALITÉS

L'élimination de l'urine dépend du fonctionnement adéquat des reins, des uretères, de la vessie et de l'urètre.

- Les reins produisent l'urine qui est amenée par les uretères à la vessie.
- La vessie accumule l'urine jusqu'à ce qu'elle soit éliminée.

Le cathéter urinaire est un petit tube flexible qui sert à vidanger l'urine contenue dans la vessie.

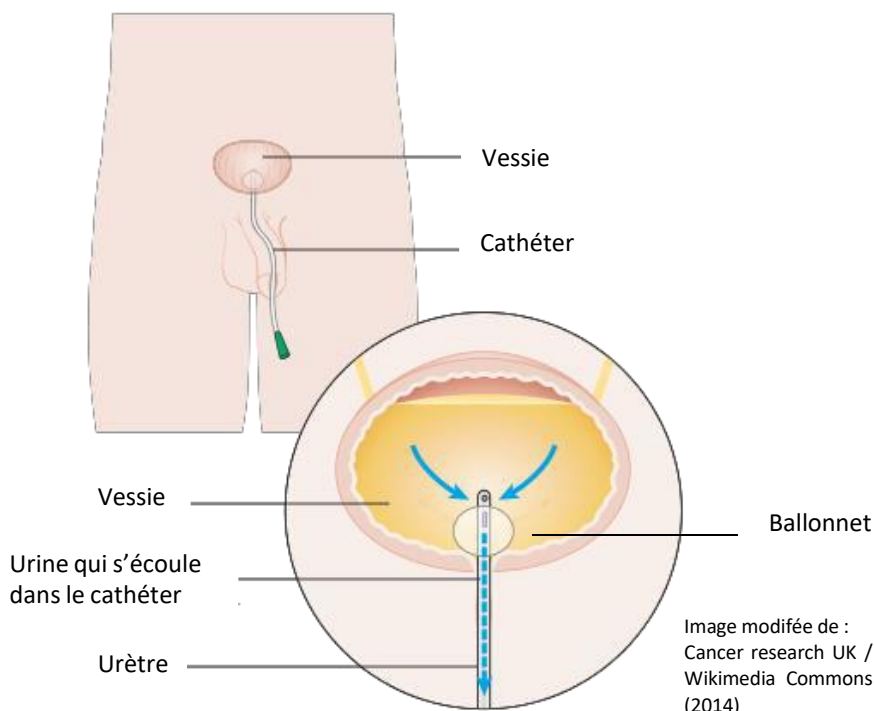
Plusieurs situations de santé peuvent être responsables de problèmes liés à l'élimination urinaire. Il est important de discuter avec votre médecin des raisons pour lesquelles vous devez porter un cathéter urinaire. Vous pourrez aussi lui demander combien de temps vous devrez le porter.



L'INSTALLATION D'UN CATHETER URINAIRE

La technique d'installation du cathéter urinaire respecte des règles de prévention des infections élevées. Elle cause un certain inconfort, mais ne prend que quelques minutes.

Le cathéter urinaire est inséré par le méat urinaire, puis dans l'urètre jusqu'à la vessie. Un ballonnet (qui est situé sur le bout du cathéter) est ensuite gonflé avec de l'eau stérile pour maintenir le cathéter en place. Le ballonnet empêche le cathéter de tomber.



Le cathéter est relié à un sac de drainage et il est fixé à la cuisse avec un diachylon (afin d'éviter toute traction sur le méat urinaire et ainsi prévenir une blessure de l'urètre).

La fixation du cathéter doit être assez lâche pour ne pas tirer et créer une résistance lors de la marche ou autre mouvement.

LE SAC COLLECTEUR D'URINE

Sac de nuit

(contient 2 L)

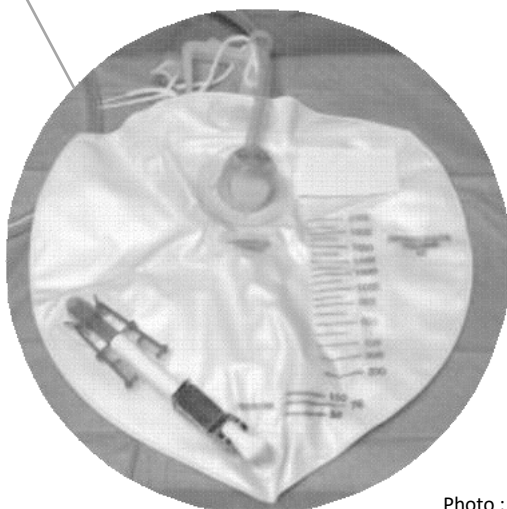


Photo : Direction des soins
infirmiers CISSS de Laval (2017)

HABITUDES DE VIE

1. Hygiène

Laver les organes génitaux et la région entourant le méat urinaire avec de l'eau et du savon doux non parfumé au moins deux fois par jour, et après être allé à la selle. Bien assécher après l'hygiène. Les hommes qui ne sont pas circoncis doivent retirer le prépuce pour assurer une bonne hygiène. **Notez que le prépuce doit être replacé sur le gland après nettoyage.**

Vous pouvez prendre un bain ou une douche avec le sac en place.

Ne pas appliquer de crème, de lotion ou de poudre sur le méat urinaire.

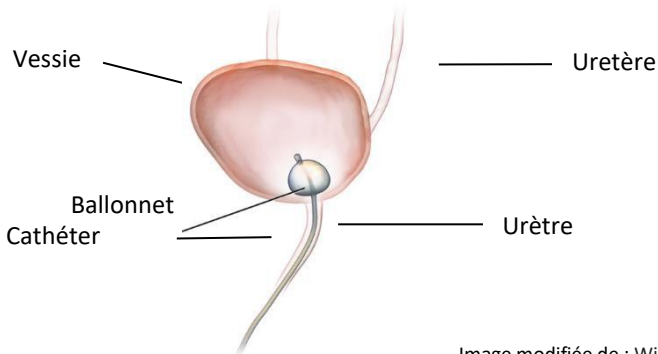


Image modifiée de : Wikipedia
Commons (2016)

2. Apport liquidien

Un adulte en bonne santé devrait boire assez d'eau pour produire une quantité normale d'urine. Sauf indication contraire de votre médecin, **buvez au minimum 2 litres de liquide à chaque jour.**

QUOI REGARDER TOUS LES JOURS ?

1.	Le débit urinaire	La quantité d'urine contenue dans le sac de drainage doit être semblable à la quantité de liquide que vous avez bu dans une journée.
2.	Les caractéristiques de l'urine	Couleur, clarté, odeur, caillots, débris, etc. Normalement, l'urine est jaune claire.
3.	La présence de spasmes urinaires	Ils sont fréquents et peuvent causer un écoulement d'urine autour du cathéter.

PROBLÈMES QUI PEUVENT SURVENIR, QUOI FAIRE ?

1. Il n'y a pas d'urine dans le sac collecteur

- S'assurer que la tubulure du sac collecteur ou que le cathéter n'est pas coincé ou plié.
- S'assurer que le sac collecteur est placé plus bas que la vessie.
- S'assurer que le diachylon qui sert à fixer le cathéter n'empêche pas l'écoulement de l'urine dans le tube.

2. L'urine s'écoule du sac collecteur

- Vérifier si l'embout du sac est fermé.
- S'assurer que le sac collecteur est intact.

3. L'urine devient rosée

- La sonde peut irriter la vessie et provoquer un léger saignement. Reposez-vous pour diminuer l'irritation et continuer à surveiller la couleur de votre urine.
- Boire plus! Buvez un verre d'eau à l'heure à moins d'avis contraire de votre médecin. Gardez une bonne hydratation jusqu'au retour clair de l'urine.
- Noter s'il y a des caillots.

4. L'urine s'écoule entre le méat urinaire et le sac collecteur

- Noter la fréquence des fuites.
- S'assurer que le tube et le cathéter sont bien placés et que l'urine coule normalement dans le sac.

5. Le cathéter vous fait mal

- Le cathéter ne devrait pas vous faire mal, ni vous blesser.
- S'assurer que le cathéter est fixé à la cuisse.
- Vérifier que le cathéter est placé de manière à ne pas tirer sur le méat urinaire. La sonde doit tomber librement vers le bas.

INFECTIONS DES VOIES URINAIRES

ATTENTION

La présence de bactéries dans l'urine est fréquente lorsqu'on est porteur d'un cathéter, mais n'est pas toujours le signe d'une infection qui nécessite un traitement aux antibiotiques.

On peut soupçonner une infection urinaire en présence d'un ou de plusieurs des symptômes suivants :

- odeur forte et malodorante des urines
- aspect brouillé des urines (comme si on y avait ajouté une goutte de lait)
- douleur ou sensation de brûlure au bas ventre
- envies fréquentes d'uriner et urgence pour aller uriner
- frissons ou fièvre (38°Celsius ou plus)
- douleur lombaire
- nausées et vomissements
- présence de sang dans l'urine
- blocage du cathéter urinaire
- confusion

COMMENT FAIRE POUR PRÉVENIR UNE INFECTION DES VOIES URINAIRES ?

- Se laver les mains avant et après avoir touché au cathéter ou au sac collecteur.
- Ne jamais laisser le sac collecteur toucher le sol.
- S'il est nécessaire d'ouvrir la jonction de raccordement entre le cathéter et le sac (lors du changement de sac par exemple), il faut nettoyer les deux embouts avec de l'alcool.
- Vider l'urine du sac régulièrement.
- Toujours s'assurer que le sac collecteur d'urine est positionné plus bas que la vessie.
- Le cathéter et la tubulure du sac collecteur d'urine ne doivent jamais être pliés.
- S'assurer que le cathéter urinaire est fixé à la cuisse avec un diachylon.
- Avoir une bonne hygiène.

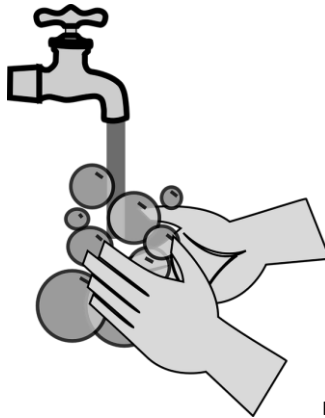
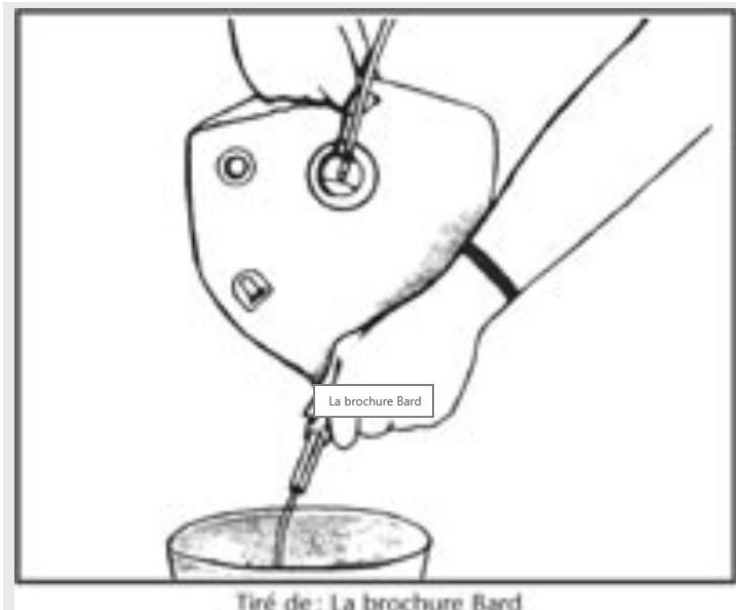


Image : Creative commons
(2014)

LES TECHNIQUES

1. Vider le sac collecteur

- Se laver les mains.
- Sortir le tube de vidange de la gaine de plastique, ouvrir le fermoir et vider l'urine directement dans la toilette.
- Faire attention pour ne pas contaminer le bout du tube (ne pas le contaminer par la toilette ou le plancher)
- Repousser le fermoir, essuyer l'extrémité avec du papier hygiénique et replacer le tube dans la gaine.
- Se laver les mains.
- Vider le sac de drainage au réveil et aux 8 heures par la suite, ou plus souvent si nécessaire.



**** RESSOURCES ****

Si vous avez des questions, n'hésitez pas à contacter :

- Info-Santé au **811** (en tout temps)
- Infirmière en radiothérapie/curiethérapie du CICL (du lundi au vendredi, 7 h 30 à 17 h, sauf les journées fériées) : **(450)668-1010 #24112**

Mise à jour décembre 2019

En collaboration avec le personnel de la clinique externe d'urologie de l'Hôpital de la Cité-de-la-Santé et la Direction des soins infirmiers.

**Centre intégré
de santé
et de services sociaux
de Laval**

Québec 