

LE Courrier DE BERTHIER

ORGANE HEBDOMADAIRE DES INTÉRÊTS DU COMTÉ DE BERTHIER

VOL. XXVII - NO. 31.

BERTHIERVILLE, JEUDI, LE 29 JANVIER 1959.

Me Armand Sylvestre, Rédacteur-Gérant.

Acclamations au municipal



Dr Ulysse Laferrière

Lors de la mise en nomination, à Berthierville, soit lundi dernier le 26 janvier, notre Conseil municipal, (moins l'échevin Alphonse Parent qui devra envisager la lutte contre M. René Beaulac), a été réélu par acclamation.

Pour le prochain mandat, nous aurons donc, au poste de Maire, M. Ulysse Laferrière, m.d.. Comme échevin au siège no 1, M. Edouard Hamelin. Au siège no 2, M. Parent ou M. Beaulac, selon le sort de l'élection. Au siège no 3, M. Sinai Grandchamp. Au siège no 4, M. Gilles Désy. Au siège no 5, M. Urbain Fafard. Au siège no 6, M. Philias Brazeau (Pierre) qui a remplacé, par acclamation, M. Roméo Lavallée.

Nous offrons à tous ces élus, nos félicitations et vœux de réussir à 100% dans l'exécution de leur mandat.

Quant aux belligérants, Alphonse Parent et René Beaulac, nous leur souhaitons qu'ils se fassent une lutte honnête afin que le public puisse, librement, choisir l'homme de son goût.

N.B. Quant au dévoué secrétaire, il semble être en place pour longtemps. Il fait son devoir, tout son devoir et tout Berthier en est satisfait...

Acquisition de la Grenache Inc.

La Grenache Inc. vient de faire l'achat de la Crèmerie de Terrebonne, propriété de feu Athanase Comtois.

La Crèmerie de Terrebonne était une maison existant depuis 1912 dans la fabrication des produits laitiers, principalement la crème glacée.

Grenache Inc. est une jeune maison bien connue qui a à cœur de donner à ce commerce, la même expansion qu'elle même a donnée à ses activités; peut-être serait-il question de transporter là l'usine de Montréal.

À l'Université de Montréal

S. H. le maire Ulysse Laferrière était invité à assister dernièrement aux journées d'études à l'Université de Montréal où des sujets de la plus haute importance furent traités par des spécialistes d'Ottawa et de Québec.

Chaque conférence fut suivie d'une discussion générale où chacun pouvait intervenir.

Ces études qui durèrent toute la semaine furent très instructives. Tous les médecins présents en retirèrent des renseignements importants. Ils s'efforceront en retour d'en faire profiter leurs régions respectives.

Souper canadien

Le traditionnel souper canadien des Filles d'Isabelle de Berthierville aura lieu le 1er février prochain, à 6.30 précises, à la salle paroissiale.

En plus de l'excellent souper, il y aura danse et musique. Cordiale invitation à tous!

Au Richelieu



Un nombre record de membres assistait au dernier souper Richelieu. En effet, 29 de nos concitoyens sont venus applaudir M. Roland Paradis, romancier de Sorrel, auteur du roman "Sentence le 21..."

ANNIVERSAIRE

Le président Lucien a souligné l'anniversaire du R/ Maurice Davault dont la date de naissance (suite à la page 2)

Festival à Lanoraie

L'Association Sportive de Lanoraie organise pour les 7 et 8 février prochains son "FESTIVAL SPORTIF ANNUEL". La veillée "du Bon Vieux Temps" a remporté un tel succès l'an dernier qu'elle a incité les organisateurs à revenir à la charge cette année. C'est donc le 7 février à 8 heures, p.m., qu'elle aura lieu. M. Eugène Daigneault, mieux connu des téléspectateurs et des radiophiles sous le nom de "Père Ovide", sera l'animateur et maître de cérémonie. Inutile d'ajouter qu'il y aura des sets carrés, chansons à répondre, etc. Le tout sera suivi d'un goûter servi par nos belles fermières.

Le programme du lendemain 8 février consistera en diverses attractions commençant à 1 heure, p.m. Joutes de hockey, ballon au balai, course de chevaux organisée par le fameux turfman Maurice Carpentier.

De plus, M. Marcel Marcelli équilibriste de grande réputation exécutera un numéro des plus sensationnels.

Nous attendons tous les amis et villégiateurs de Lanoraie.

CONVOCAATION

LA MEUNERIE COOPERATIVE DE ST-BARTHELEMY

Tous les cultivateurs de la région, accompagnés de leur épouse ou leur amie, sont invités à cette grande réunion organisée par :

LA MEUNERIE COOPERATIVE DE ST-BARTHELEMY

qui aura lieu le vendredi 30 janvier 1959 à 8 hres p.m. en la Salle Paroissiale de Berthier.

Un cadeau souvenir est réservé pour chaque cultivateur qui assistera à cette réunion.

Au surplus, un prix de présence sera tiré au sort. N.B. — Que les cultivateurs n'oublient pas d'amener leur épouse ou leur amie.

À St-Gabriel-de-Brandon

AU MUNICIPAL

Les élections municipales tenues à St-Gabriel-de-Brandon, la semaine dernière, ont apporté les résultats suivants :

A la mairie, M. Ernest Morin l'a emporté sur M. Julien Goddard

par une majorité, nous dit-on, de 285 voix.

M. Fernand Arbour en élection contre M. Magloire Bergeron, l'a remporté avec une majorité de 373 voix.

(suite à la page 12)

CHEVALIERS DE COLOMB

Déjeuner traditionnel aux fèves à la Salle des Chevaliers de Colomb, dimanche le 1er février 1959.

Le prix du billet est de 0.25.

Bienvenue à tous.

REMERCIEMENTS

Je remercie sincèrement mes concitoyens pour la marque de confiance et d'estime qu'ils m'ont témoignée en me réalisant par acclamation maire de Berthierville.

Je m'efforcerai comme par le passé à travailler pour le bien de notre ville; tous ceux qui auront besoin de mes services sont les bienvenus.

Dr Ulysse Laferrière, M.D., D.P.H.,
Maire.

LE GOLF

Un fait extraordinaire

Il est officiel qu'à date, au moins 98 actions ont été souscrites par les citoyens de Berthier et quelques uns de l'extérieur.

Quand l'on considère que cette campagne de souscription s'est faite en plein mois d'hiver, pour un sport d'été, et que, par surcroît, en période des fêtes, soit en un temps où les dépenses de chacun sont plus considérables, on trouve dans ce geste collectif posé par nos concitoyens, la preuve certaine de la bonne volonté de nos gens et du désir de faire progresser les intérêts de notre région.

Comme conséquence du bel effort de tout le monde, l'on peut dire que la première manche est gagnée et que très tôt les Lettres Patentes incorporant le Club de Golf de Berthier nous parviendront.

Il est sûr que les promoteurs comme les souscripteurs sont dignes d'être chaudement félicités.

GRANDE SOIRÉE RÉCRÉATIVE À ST-CUTHBERT

A LA SALLE PAROISSIALE

LE SAMEDI 31 JANVIER 1959 A 8 HRES P.M.

organisée par les Loisirs de St-Cuthbert

- ROUES DE FORTUNE
- BINGO
- ATTRACTIONS DE TOUTES SORTES
- PRIX EN ARGENT

LE Courrier DE BERTHIER

JOURNAL HEBDOMADAIRE

"Autorisé comme envoi postal de la deuxième classe, Ministère des Postes, Ottawa".

W. H. GAGNÉ & FILS LTÉE

Éditeurs-Propriétaires

Me **ARMAND SYLVESTRE**, Rédacteur-Gérant
175, rue Frontenac — Tél. : 6-4202

Le prix de l'abonnement est de \$2.00 par année pour le Canada et \$3.00 pour les États-Unis — Toute année commencée est due en entier.

Conformément à la tradition et dans l'intérêt d'une juste liberté, il est entendu que les articles du "Courrier" sont publiés sous la responsabilité de leurs auteurs.

Pour le tarif des annonces, impressions, etc., on voudra bien s'adresser à nos bureaux.

POUR METTRE FIN AU MASSACRE SUR LES ROUTES

Grâce à un gouverneur qui se soucie plus des pertes de vies humaines que des votes qu'il pourrait perdre, l'État du Connecticut se distingue maintenant, parmi tous les autres, pour la sécurité routière, peut-on lire dans Sélection du Reader's Digest de février.

Entre janvier et juin 1958, par exemple, le nombre d'accidents mortels sur les routes de cet État a atteint son plus bas niveau depuis 30 ans, et cela malgré l'augmentation constante de la circulation et du nombre des conducteurs. Le chiffre des morts n'a été que de 86 contre un maximum de 150 en 1955. On attribue cette amélioration à la politique très stricte de retrait du permis de conduire appliquée dans les cas d'excès de vitesse.

Cette politique date de la fin de 1955. Consterné par le nombre d'accidents mortels, le gouverneur Ribicoff interrogea la police de l'État sur les causes de cette hécatombe. La réponse fut laconique : la vitesse. En 1957, l'excès de vitesse avait été incriminé dans 38% des accidents mortels. C'était la principale cause des accidents.

Il donna alors des instructions pour que la réglementation soit strictement appliquée et que l'on fasse la vie dure aux chauffards. Pour la première infraction, retrait de permis pour un mois ; pour la

seconde, deux mois. A l'appui de cette politique, il veilla à ce qu'il soit impossible de faire annuler les contraventions.

L'efficacité de cette campagne s'est trouvée accrue grâce à l'appui des quelque 1,300 églises de l'État qui y participent. On y consacre annuellement un sermon en prenant comme thème le commandement biblique : "Tu ne tueras point".

Sur la responsabilité morale des automobilistes, Sélection signale cette recommandation du Souverain Pontife aux prédicateurs du carême de Rome, citée dans la revue Relations : "Tandis qu'il appartient aux autorités civiles de sévir contre ceux qui contrevennent au code de la route et d'adopter les mesures de prévoyance nécessaires, le devoir vous revient à vous, curés et prêtres, de contribuer au même but, en éclairant les consciences des conducteurs, en faisant ressortir les conséquences également religieuses en cas de décès immédiat de la victime, et en rappelant les responsabilités morales devant la société et Dieu lui-même".

Débranchez toujours les appareils électriques que vous n'utilisez pas et n'y touchez jamais avec les mains humides lorsqu'ils sont raccordés.

— AVIS —

Meunerie Coopérative de Saint-Barthélemy

Les cultivateurs de la région sont priés de prendre note qu'une grande assemblée de la Meunerie Coopérative de Saint-Barthélemy se tiendra en la Salle paroissiale de Berthier vendredi soir prochain le 30 janvier à 8 heures, p.m.

Il y sera discuté des affaires générales de la Coopérative pour l'année 1958.

Bienvenue à tous les intéressés.

Le terrain de stationnement de la Fabrique

Le terrain de stationnement que la Fabrique a bien voulu bâtir à l'arrière du presbytère est très commode.

Cependant, comme de toutes les choses bien : les usagers devraient s'en servir avec discernement... Voici : Quelques uns de nos paroissiens, au lieu de se servir du terrain de stationnement lui-même, se placent dans l'entrée du presbytère de telle sorte, qu'à la messe de 11.15 hres a.m. particulièrement, le personnel du presbytère ne peut sortir ses automobiles.

En cas d'urgence, ce qui peut très bien arriver pour le curé et les vicaires, durant la messe de 11.30 heures a.m., ces derniers seraient dans l'impossibilité de sortir leur automobile parce que l'entrée du presbytère serait bloquée par des automobiles mal stationnées.

Qu'on en prenne bonne note. Voilà un cas de civisme...

Au Richelieu...

(suite de la 1ère page)

est le 26 janvier de même que le R/ Bernard Lanoix dont la date anniversaire est le 27 janvier.

FETE MIXTE

La fête mixte Richelieu qui aura lieu le 3 février prochain à l'Hôtel Le Château Berthelet est exclusivement réservée aux membres Richelieu ainsi qu'à leur épouse ou amie.

R/ Bernard Lanoix, organisateur de cette fête nous a fait rapport que, déjà, 76 billets étaient vendus.

Les quelques membres qui ont omis de se procurer des billets voudront bien y voir incessamment.

LE JEU DES SOUHAITS

Le R/ André Tellier a invité tous les membres, à l'occasion de cette fête du 3 février au Château Berthelet, de préparer à l'avance des souhaits écrits que chacun devra remettre en entrant au Château Berthelet, souhaits, blagueurs de préférence que les membres adresseront les uns aux autres.

Ces souhaits n'ont pas besoin d'être signés.

R/ Tellier nous annonce que la meilleure blague méritera à son auteur un cadeau surprise.

Chers membres c'est une belle occasion pour violenter votre imagination.

LA CONFERENCE

La conférence de M. Roland Paradis portait sur son roman "Sentence le 21..."

Il s'agit d'un écrit portant sur le grand problème de l'adolescence.

M. Paradis qui est un travailleur social se sentait parfaitement dans son élément pour nous parler de l'adolescence. Il a expliqué que bien souvent le jeune délinquant ne mérite pas la prison à la première offense car les causes qui l'ont porté à commettre le délit qui l'a amené devant la cour sont bien souvent la mauvaise éducation qu'il a reçu de ses parents, de mauvaises fréquentations qui lui sont imposées par les circonstances et la lecture de mauvais journaux et revues qu'on trouve en vente un peu partout.

M. Paradis a expliqué qu'il avait traité du problème de la délinquance dans un roman parce qu'il soutient que cette forme de littérature est plus apte à être comprise des jeunes et même d'un grand nombre de parents.

La conférence de M. Paradis a

ST-GABRIEL

M. PAUL CHOUINARD

Un ami des animaux Le "Star Weekly"

Nous imaginons bien qu'ils sont rares, les gens du comté de Berthier qui connaissent cet homme exceptionnel qu'est M. Paul Chouinard, citoyen de St-Gabriel de Brandon.

Un hasard vraiment extraordinaire nous a mis sous la main le journal "Star Weekly" portant la date du 24 janvier 1959, lequel magazine reproduit sept photographies de M. Chouinard en train de jaser avec ses animaux préférés.

Cet article paru dans le "Star Weekly" et rédigé par Marcel Cognac, nous déclare que M. Chouinard parle à ses oiseaux comme le faisait jadis Saint François. L'auteur, tellement frappé par ce dont il a été témoin, qualifie de *quasi-miraculeux* ces relations que peut avoir M. Chouinard avec ces hibou, héron, aigle et mouette, etc.

M. Chouinard est natif de Ste-Thècle, comté de Laviolette. Déjà, à l'âge de 6 ans, il s'appliquait à capturer de petits animaux alors qu'il suivait son père dans les bois les plus reculés. Très jeune encore, il s'appliquait à faire l'étude des modes de vie des animaux sauvages pour, par la suite, les mieux comprendre. Dès l'âge de 8 ans, il captura un petit ours qui devint pour lui un compagnon inséparable. Dès

été bien goûtée de tous les auditeurs qui pour marquer leur appréciation, ont acheté en grand nombre, le roman de M. Paradis, qui a bien voulu autographier chaque volume.

l'âge de 15 ans, le jeune Paul Chouinard vivait dans les bois où il partageait, avec ses animaux amis, et l'habitation et la nourriture. Son pouvoir sur les animaux devient bientôt légendaire.

Durant trente-cinq ans, il vécut parmi les indiens de la Baie James. Il parle si bien le langage de ces derniers qu'il servit très souvent d'interprète à la Gendarmerie Royale du Canada.

Dans sa demeure, à St-Gabriel de Brandon, ses animaux favoris jouissent d'une totale liberté. Le "Star Weekly" produit des photographies où nous voyons un héron, à une heure matinale, réveiller son maître étendu dans son lit. Une autre photographie nous fait voir un aigle et un hibou en train de partager le déjeuner avec M. Chouinard.

D'après les dires de cet homme extraordinaire, il ne lui faut qu'une demi-heure après la capture d'un animal sauvage pour gagner sa confiance. Cette confiance établie, M. Chouinard entend d'établir une sorte de langage que ses animaux comprennent bien puisqu'ils obéissent de façon précise à tous ses ordres.

M. Chouinard fait des tournées régulières au Canada et aux États-Unis, pendant quatre mois par année, se donnant pour mission de faire mieux aimer, par les humains, ces animaux sauvages qui sont la richesse de nos bois.

Avec la contribution du "Star Weekly", s'il nous est possible, nous reproduirons, dès la semaine prochaine, quelques-unes des photographies de M. Chouinard.



"Entendu, docteur... nous viendrons mercredi!"

Quand vient le moment d'aller faire examiner les dents de sa fillette, madame Bienvenu, pour prendre rendez-vous avec le dentiste, se sert naturellement du téléphone, ce fidèle serviteur constamment à notre service.

Si l'on songe aux mille façons dont il agrément notre vie de tous les jours, il faut bien convenir que le téléphone nous offre infiniment plus en fait de commodité et de sécurité que le peu qu'il nous coûte.

LA COMPAGNIE DE TÉLÉPHONE BELL DU CANADA



MAISON DE CONFIANCE POUR L'ACHAT DE VOS FLEURS POUR TOUTES CIRCONSTANCES :

FIANÇAILES — MARIAGES
 NAISSANCES — ANNIVERSAIRES
 DECES — ETC.

ADRIEN DUCHARME

107, rue Frontenac — Téléphone : 6-4025 — Berthierville

Bouquets de tous genres
 Ouvert le soir et le dimanche
 Service rapide et garanti

ADRIEN DUCHARME

représentant et dépositaire du

"COURRIER DE BERTHIER"

Pour abonnements, renouvellements, publicité et nouvelles, rendez-vous ou appelez chez M. ADRIEN DUCHARME à l'adresse ci-dessus.

MENUS □ POTINS

par: Le Malin

Il paraît que l'on s'amusera ferme au souper canadien offert par les Filles d'Isabelle dimanche prochain.

La population devrait se faire un devoir d'assister en grand nombre à ce souper. On n'a pas tellement l'occasion de s'amuser à Berthier!

Nous n'aurons pas même le plaisir d'avoir de lutte à la mairie!

Des gens sérieux prétendent que notre député fédéral ferait installer une station de "radar" à Berthier! La Folle du logis ne mourra décidément jamais!

Il est dorénavant assuré que le Club de Golf de Berthier prendra vie au printemps.

Que ceux qui n'ont pas acheté d'actions se dépêchent de le faire car si cela continue il n'en restera plus bientôt!

Me Rémi Paul n'a pas protesté lorsque Mme Fairclough a soutenu que "O Canada" n'était pas notre hymne national!

Notre député qui aime tant parler a perdu une belle occasion de le faire intelligemment.

La Cour Supérieure a condamné le Procureur Général de la Province à payer \$35,000 de dommages à M. Roncarelli!

Qui va payer? M. Duplessis ou la Province, c'est à dire-vous et moi?

Vitesse de base d'un automobile

Que doit être la vitesse de base d'un automobile, demande le Comité provincial de Sécurité routière (Prudentia)? La réponse est simple. Cette vitesse doit être celle qui ne met ni votre vie ni celle des autres en danger. Vous pouvez filer à une vitesse de vingt, voire même dix milles à l'heure, dans une rue étroite et encore vous rendre coupable de vitesse exagérée si, à cause de l'affluence, vous risquez de frapper quelqu'un. Le sens commun est une qualité de base pour un conducteur.

En observant la vie...

Après la période des Fêtes, toujours active, il y a eu celle des élections municipales qui a capté l'attention soutenue des contribuables, tant en ville qu'en paroisse.

Les avantages présentés à notre jeunesse dans la sphère culturelle deviennent de plus en plus nombreux et à la portée de la main, Profitez-en, les jeunes!

Nous ignorons quelle sorte de savon il faudrait employer pour nettoyer, une fois pour toute, la bouche diabolique des sâcreurs et blasphémateurs.

Le vrai moyen d'être trompé, c'est se croire plus fin que les autres.

L'occasion de faire du mal se trouve cent fois par jour, et celle de faire du bien une fois dans l'année.

Le jeune homme quand il regarde le monde, peut douter de la femme; il ne le peut plus quand il regarde sa mère, dit Lacordaire.

Ne vous moquez pas de voir un médecin tenir beaucoup d'un squelette qui orne son cabinet; C'est peut-être celui de son premier client.

Quand on parle de langues dangereuses, on en revient toujours au sexe faible, mais n'allez pas oublier que certains hommes en possèdent qui distillent un poison destructeur de réputations!

Ceux qui se moquent des infirmes ignorent qu'ils sont malades de la partie du corps sur laquelle on met un chapeau.

La lecture habituelle et prolongée des romans est l'ivrognerie de l'imagination, d'après le Père Monsabré.

Certains loisirs de notre jeunesse sont des anti-chambres de l'enfer. Heureux et sages sont ceux qui ne fréquentent de telles adresses.

Certains tristes sires semblent se fier du côté mural de la vie: pourvu qu'ils mettent des billets verts dans leurs goussets. Ils paieront un intérêt élevé pour leur insouciance à l'endroit de la vertu de notre belle jeunesse!

ICI CJSO SOREL

LES INVITES DE CLAUDE ROCHON

Chaque matin à son émission de variétés, entre 10 h. 10 et 10 h. 30, Claude Rochon accueille des vedettes locales, des artistes dont la plupart ont déjà fait leur marque chez eux, dans la vaste région qu'atteint le poste CJSO. Il nous fait grand plaisir de publier ici, par ordre alphabétique, les noms de ceux et celles qui ont déjà participé à cette série, dont les débuts remontent à la fin du mois d'octobre dernier.

Le jovial Mendoza Auger, ténor de Sorel; la diseuse Suzanne Beaudet de Tracy, lauréate locale de "La Couronne d'Or" en '58; Mme Jean Beaulac, pianiste de Pierreville; un autre pianiste dont la réputation n'est plus à faire, le professeur Georges Codling de Sorel; le soprano Louise Courchesne-Rochon, de Tracy; la diseuse Elisabeth Clément-Joly, de Joliette; la pianiste Georgette Granger de Crabtree Mills; la chanteuse de genre Cécile Joly de St-Joseph de Sorel; une autre artiste de Crabtree Mills, Mme Mariette Leroux, soprano; la base chantante Etienne Laplante de Tracy; le jeune compositeur-interprète Serge-Bernard Mélançon, un étudiant du Séminaire de Joliette; la vedette du "Programme Coca-Cola", Ginette Ménard de Sorel; le baryton Roger Ménard de St-Félix de Valois qui n'a aucun lien de parenté avec la précédente; la chanteuse populaire Murielle Mineau de Sorel; le chanteur de genre Gilles Mineau de Sorel, qui, lui, a bien un lien de parenté avec la précédente puisqu'effectivement Murielle est sa soeur; le baryton Narcisse Poirier de Sorel; le pianiste Jean-Guy Poirier de St-Félix de Valois; le brillant ténor sorelois Bernard Poliquin; la chanteuse Marthe Plantier-Champagne de Joliette; la diseuse Lyse Proulx de Tracy; Monique Riel de Sorel, qui s'accompagnant à la guitare, interprète ses propres compositions; le chanteur de charme

Vraiment

L'extension du gaz naturel par tout le pays va de plus belle. Le 21 courant, les autorités municipales de Waterloo, sans recourir à un référendum, accordaient à la Corporation du gaz Cartier une franchise pour la distribution du gaz naturel. La veille même, la Cité de Magog signait une franchise identique en faveur de la même compagnie après un référendum de deux jours au cours desquels 70% des Magogois votèrent pour la distribution du gaz naturel dans leur place, histoire de posséder un combustible propre, économique, et capable d'intéresser l'industrie. Le gaz naturel est très en demande dans les endroits déjà desservis; on l'emploie dans les établissements domestiques, commerciaux et industriels pour la cuisson, le chauffage de l'eau, la réfrigération, l'assèchement du linge, le chauffage de la maison, etc. Le gaz naturel doit être vendu à un prix entrant en concurrence et comme meilleur service aux clients, car autrement les clients emploieraient toute autre forme de combustible.

Sous le fallacieux prétexte d'épargner quelques sous, trop de nos compatriotes achètent à l'étranger et en diminuant ainsi le rendement de notre industrie privent de jobs des milliers d'ouvriers. Ce n'est pas par un raisonnement aussi infantile qu'on va améliorer la plaie du chômage qui sévit cet hiver. Achetons de la marchandise canadienne et nous maintiendrons notre standing de vie. N'oublions pas que chaque fois qu'un manufacturier ferme son usine faute de pouvoir boucler les deux bouts, comme on dit, d'équilibrer la recette avec la dépense parce que ses produits ouvrés ne trouvent pas preneurs, c'est l'économique canadienne qui subit un gros recul.

Lorsque vous êtes menacé d'un rhume, il est plus sage de demeurer à la maison et au lit si possible.

Fernand Robin de Tracy; le pianiste Marcel Rousseau de Joliette et le saxophoniste Paul Zakaïb de Tracy.

LA CAISSE POPULAIRE DE BERTHIERVILLE EST VOTRE CAISSE 4% PAYE SUR LE CAPITAL SOCIAL

Venez visiter notre nouvelle salle de montre de voitures usagées

Nos voitures usagées portent un garanti de 30 jours

Automobiles		Camions	
Dodge 1958	4 portes	Oldsmobile 1947	4 portes
Oldsmobile 1957	4 portes	Ford 1947	4 portes
Dodge 1957	4 portes	Chevrolet 1946	2 portes
Dodge 1957 aut.	4 portes	Chrysler 1940	4 portes
Dodge 1955	4 portes		
Plymouth 1955	4 portes	Dodge 1957	5 Ton.
Mayflower 1953	2 portes	Dodge 1955	4 Ton.
Dodge 1952	4 portes	Tracteur Dodge 1954	
Dodge 1951	4 portes	Ford Panel 1952	1/4 Ton.
Chevrolet 1951 aut.	2 portes	Chevrolet 1951	1/2 Ton.
Dodge 1951	7 passagers	G.M.C. 1950	1/2 T. Exp.
Ford 1951	2 portes	Fargo 1949	1 Ton. Exp.
Plymouth 1951	4 portes	Dodge 1949	1/2 T. Panel
De Soto 1950	4 portes	Mercury 1949	1 T. Exp.
Pontiac 1950	4 portes	Chevrolet 1948	3 T. Domp.
Dodge 1948	4 portes	Fargo 1948	3 T. Domp.
Mercury 1948	4 portes	Jeep 1944	1 T. Express

BRISSETTE AUTOMOBILE Ltée
 Route Nationale No 2 — Tél. : 6-3795 — BERTHIER

Combattons le chômage



GARAGE FINA

RAYNALD GAUDET, propriétaire

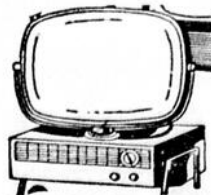
LANORAIE

Tél. 421

LAVAGE — GRAISSAGE — REMORQUAGE

R. Sanschagrin

RADIO ET TELEVISION
 SERVICE D'EXPERT



40 IBERVILLE TEL. : TE. 6-4314
 BERTHIERVILLE

ST-BARTHÉLEMY EN ACTIVITÉ

NOTES SUR ST-BARTHÉLEMY,
NUMÉRO 187 : —

Noms de Messieurs les VICAIRES
depuis le règne de M. J. Charette.

Messieurs	Années
J.-A. Majeau	1892-1899
P. Michaud	1899-1900
Z.-E. Dubuc	1900-1904
P. Desrosiers	1904-1905
V. Deschênes	1905-1908
A. Ducharme	1908-1911
M. Payette	1911-1913
J.-E. Brunelle	1913-1914
J.-E. Gaudet	1914-1917
W. Massé	1917-1919
D. Caumartin	1919-1921
L. Brunelle	1921-1923
R. Majeau	1923-1928
A. Grégoire	1928-1933
D. Hénault	1928-1934
L. Dion	1933-1936
P. Lafortune	1936-1941
M. Robert	1936-1939
H. Héту	1939-1958
Ed. Parent	1941-1942
Y. Vandal	1942-1957
G. Boisjoly	1957 (4 mois)
P. Bourgeois	1957
R. Latendresse	1958

Noms des MÉDECINS qui ont exercé leur profession à Saint-Barthélemy.

- Henri Côté
- Zoël Laurendeau
- Norbert Drainville
- Eugène Lafontaine
- Louis Rochette
- J. Fautoux
- Jos Latourelle
- Dr Savoie
- Joseph Comtois
- Eugène Landry
- Joseph-Emma Comtois
- Pierre Chauveau

NOTAIRES :

François Rouleau
François-Ephrem Rouleau
Avila Rouleau
J. St-Germain
J.-A. Barrette
Rodrigue Michaud
Bertrand Gervais
Les notaire Rouleau on exercé le notariat ici pendant cent ans.)

AGRONOMES :

W. Rivard, professeur,
Guthbert Brousseau, prof.
Raoul Dumaine,
Raymond Lazure, prof.
Arsène Désilets, prof.
Hermann Dumaine,
Nelson Cossette, prof.
Georges Rousseau, prof.

ORGANISTES :

- 1 Zéphirine Hénault
- 2 Charles Archambault
- 3 Joseph Désy
- 4 Alice Lafontaine
- 5 M. Morin
- 6 Léona Drainville
- 7 Marguerite Côté
- 8 Alice Lafontaine
- 9 Fr Gérard Tremblay, c.s.v.
- 10 Fr Odilon Carboneau, c.s.v.
- 11 Dame Eugène Landry
- 12 Dame J.-C. Sylvestre.

MAITRES CHANTRES :

Euchariste Jacques
Olivier Farley (durant 50 ans)
Arthur-J. Valois

L.-P. L.

DE CI, DE ÇA ...

DÉCÈS : Nous présentons nos

profondes condoléances à notre curé, Mgr Ls-Philippe Lamarche, P.D., à l'occasion de la mort de son frère, M. Adhémar Lamarche, époux de Eva Gagné, décédée à Montréal, à l'âge de 67 ans. Le service funèbre a eu lieu à l'église St-Vincent-Ferrier le 26 janvier et l'inhumation à St-Esprit de Montcalm.

* * *

BON SUCCÈS aux organisatrices de la retraite fermée pour les dames qui aura lieu du 13 au 15 février chez les Missionnaires de l'Immaculée-Conception de Joliette. Les hommes auront leur tour à la fin du mois prochain et nous en reparlerons dans une quinzaine.

* * *

CHEMINS : Malgré la neige abondante et des vents violents, nos entrepreneurs ont entretenu nos chemins de manière à mériter des éloges de la part des étrangers qui nous visitent. Nous félicitons MM. Chs-Omer et Jean-Paul Dufresne pour leur travail très ardu durant un hiver dont on se souviendra longtemps.

* * *

BELLE INITIATIVE : M. Roland Turcotte s'est construit une belle petite serre de 10' x 15' dans le but de fournir au public surtout des plants de tomates pour les jardins-potagers. Pour une première année il pense produire à peu près 3000 plants, dans les plus belles variétés sur le marché. Nous lui souhaitons bon succès !

* * *

BUREAU DE POSTE : C'est avec regret que nous avons dû refuser une lettre d'un citoyen en vue protestant contre l'emplacement du futur bureau de poste. IL EST TROP TARD. Après tout, c'est bien l'affaire du député fédéral s'il veut punir TOUTE la Municipalité de St-Barthélemy pour atteindre un SEUL homme.

* * *

GROS DOMMAGE : La couverture du grand poulailler de 140' de long que venait de construire M. Laurier Durand à St-Thomas a été presque toute arrachée par le gros vent de mercredi soir, 21 janvier. Heureusement, la bâtisse était vide de poulets à ce moment-là et les pertes sont en grande partie couvertes par les assurances. M. Durand devait recevoir 15,000 poulets en fin de semaine, mais il devra attendre la fin des réparations avant de reprendre ses activités. Pour cette nouvelle épreuve nous offrons nos sympa-

thies à notre ancien concitoyen.

* * *

NAISSANCES : Le 25 janvier a été baptisée Marie, Thérèse, Lise, enfant de M. et Mme Benoît Allard (Claire Coutu). Parrain et marraine : M. et Mme Rosaire Coutu, de Lavaltrie, oncle et tante. Porteuse : Mme P. Coutu, grand-mère de l'enfant.

* * *

A l'Hôpital Général de Verdun est née le 29 décembre à M. et Mme Léo Bastien (Hélène Lapointe) une fille baptisée le 11 janvier sous les prénoms de Marie, Louise, Solange, Carole. Parrain et marraine : M. et Mme Marcel Bastien. Porteuse : Mlle Louise Gascon.

* * *

M. Barthélemy Michaud revenu en fin de semaine d'un voyage d'affaires à Québec.

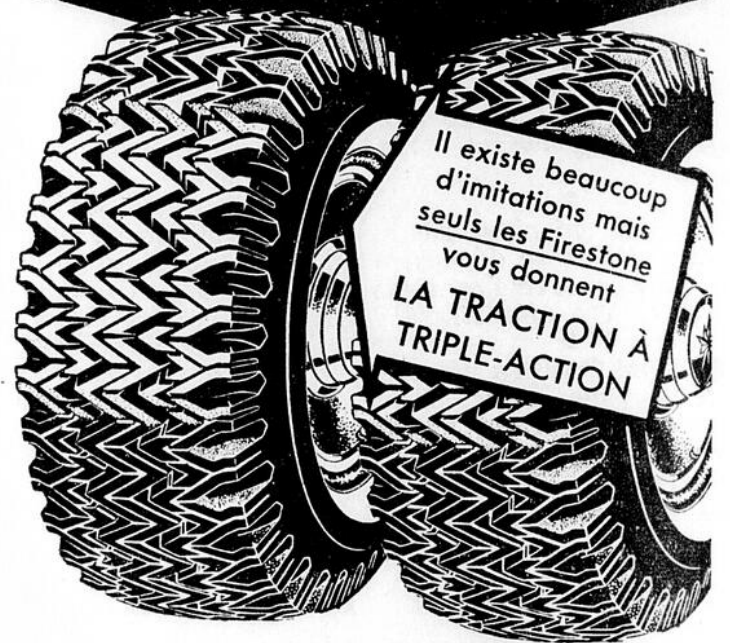
AU COUVENT : —

Succès de l'organisation 1959
Vous savez déjà que l'organisation en faveur du Couvent a été un réel "succès", mais heureuses sommes-nous de le redire, comme hommage de reconnaissance à tous les collaborateurs et collaboratrices de la soirée du 22 janvier. Environ deux cent vingt-cinq personnes étaient au Couvent jeudi soir. Une réunion de premier choix sous la distinguée présidence de Monseigneur L.-P. Lamarche notre curé. Ce fut une soirée presque familiale où l'entretien joyeux fut l'aimable compagnon de la générosité et du dévouement. Voici quelques détails qui intéresseront sans doute, les témoins de cette belle veillée et ceux qui regrettent de s'en être privé, le montant net des recettes se chiffre à \$1125 (suite à la page 9)

TRACTION FORMIDABLE

METTEZ DE CÔTÉ UNE PAIRE DE PNEUS "TOWN & COUNTRY" MAINTENANT!

\$2.00 EN ACOMPTE LES RETIENDRONT INSTALLATION RAPIDE ET GRATIS QUAND VOUS LES DÉSIREZ



NOUVELLE SEMELLE

TOWN & COUNTRY Firestone

2 \$ 29.95 pour

FORMAT 670:15 et VOS PNEUS RECHAPABLES

DISPONIBLE EN TYPES AVEC OU SANS TUBE ...

FLANCS NOIRS OU BLANCS DANS LA PLUPART DES FORMATS

COMMANDEZ MAINTENANT TANDIS QUE LES STOCKS SONT AU COMPLET

BRISSETTE AUTOMOBILE ENRG.

Route Nationale No. 2 — BERTHIER

TÉL. TE. 6-3795

POUR NETTOYAGE DE VOS TAPIS ET MEUBLES



E. Labelle & Fils nettoient à domicile meubles et tapis. — Travail garanti. — Attention spéciale aux institutions religieuses, hôpitaux, hôtels. — ESTIMATION GRATUITE.

SPECIALITES : CAPITONNAGE ET TENTURES

Pour tous renseignements, appelez :

E. Labelle & Fils

Tél. 544 Lanoraie, P. Q.

VOYAGEZ À MEILLEUR MARCHÉ AVEC BRISSETTE & FRÈRE LTÉE

Route Nationale No 2 — Tél. : 6-3795 — BERTHIER

***** VOICI NOS HORAIRES *****
ST-IGNACE — MONTRÉAL

La seule compagnie de transport à vous prendre à domicile et vous déposer à votre porte. Aucun arrêt. Plus rapide.

Tous les jours, excepté samedi et dimanche

Départ de St-Ignace de Loyola 7.45 A.M.
Départ de Berthierville 8.00 A.M.

SAMEDI SEULEMENT

Départ de St-Ignace de Loyola 7.45 A.M. 12.45 P.M.
Départ de Berthierville 8.00 A.M. 1.00 P.M.

DIMANCHE

Départ de St-Ignace de Loyola 6.45 P.M.
Départ de Berthierville 7.00 P.M.

DEPART DE MONTREAL

Tous les jours, excepté le samedi

Départ du terminus 5.30 P.M.

Samedi

Départ du terminus 10.30 A.M. 5.30 P.M.

DIMANCHE

Départ du terminus 10.30 P.M.

LE PALAIS DU COMMERCE

(Terminus)

1700 RUE BERRI, MONTRÉAL — TEL. : MA. 7062

Pour informations, adressez-vous à :

BRISSETTE & FRERE

Rte Nationale No 2 • Tél. 6-3794 et 3795 • BERTHIER

Réparation de lunettes

EXAMEN DES YEUX

Léo-Paul TROTTIER

OPTOMÉTRISTE ET OPTICIEN

1654 est, Mt-Royal Tél. LA. 3-1658
MONTRÉAL, P. Q.

HORAIRE

Heures des trains à Berthier-Jonction en vigueur le 26 oct. '58

POUR MONTREAL

3.55 a.m. lundi seulement
10.20 a.m. tous les jours
6.22 p.m. tous les jours pour passagers venant de l'est.

POUR QUEBEC

1.51 a.m. lundi seulement arrêt sur signal
9.35 a.m. tous les jours
8.29 p.m. tous les jours

HEURE SOLAIRE

Pas d'autobus de Berthier-ville à Berthier Jonction.

Pacifique Canadien

THEATRE METRO TE. 6-4536

OUVERTURE SUR SEMAINE A 7 HEURES P.M. — DIMANCHE A 1.30 H. A FERMETURE

29, 30, 31 janvier
Jeu., Ven., Sam.

LES VAINQUEURS DU CIEL

AVEC
KENNETH MOORE

aussi

VOLEUR MALGRÉ LUI

AVEC
CECILE AUBRY

MARDI SOIR

FOTO-NITE \$60.00

Dimanche, Lundi, Mardi

1er, 2, 3 février

EN GRANDE PRIMEUR



EN PLUS

DRÔLE DE NOCE

AVEC JEAN RICHARD

Aucune augmentation de prix

5, 6, 7 février
Jeu., Ven., Sam.

LA ESCANDIDA

COULEURS

AVEC

MARIA FELIX
PEDRO ARMANDARIZ

aussi

LA VEUVE JALOUSE

AVEC

ARMANDEL SELMA
LUIS ALDAS

Aux automobilistes

Les brusques poussées de froid, les fortes chutes de neige et l'obscurité qui tombe de bonne heure rendent la conduite plus dangereuse en hiver qu'en toute autre saison, dit la Fédération des Assureurs au Canada.

Les directeurs de la Fédération, qui représente plus de 250 compagnies d'assurance-incendie, automobile et accidents, expliquent que la mauvaise visibilité est l'un des facteurs les plus dangereux et qu'une prudence constante est nécessaire pour éviter les accidents.

Les experts en sécurité recommandent de prendre les précautions suivantes pendant l'hiver :

- 1) Le pare-brise et les vitres doivent toujours être parfaitement propres; nettoyez souvent vos feux arrière et vos indicateurs de direction.
- 2) Vérifiez vos essuie-glace; assurez-vous qu'ils fonctionnent parfaitement.
- 3) Faites vérifier vos appareils de chauffage et de dégivrage périodiquement par votre garage ou à votre station service.

4) La tuyauterie d'échappement doit être vérifiée pour éviter le danger d'une fuite d'oxyde de carbone.

5) Conduisez au-dessous de la vitesse habituelle; évitez d'accélérer trop brusquement sur les routes glissantes.

6) Faites particulièrement attention aux piétons qui portent souvent des vêtements sombres et dont la visibilité est gênée par des écharpes ou des capuchons.

7) Montez des chaînes à neige sur vos pneus chaque fois que c'est nécessaire.

8) Si votre voiture glisse sur la glace, tournez vos roues dans le sens du dérapage, mais n'accélérez pas et ne freinez pas.

9) Quand vous voulez arrêter sur une route glacée, freinez à petits coups; n'appuyez pas brusquement sur les freins.

10) Pour les démarrages faciles, ajustez votre siège de façon à ce que votre pied repose sans effort sur la pédale de l'accélérateur. Sur les routes gelées, démarrez en seconde ou en prise pour avoir une meilleure traction.

Il est possible de maigrir sans régime rigoureux

De récentes études ont prouvé que l'excès de poids, dans la plupart des cas, a pour origine le vieillissement, qui commence dès l'adolescence, et aussi un changement dans notre manière de vivre. On a constaté, par exemple, lit-on dans Sélection du Reader's Digest de février, que chez un homme de 30 ans les besoins alimentaires du corps au repos sont de 10% inférieurs à ceux d'un garçon de 15 ans. Passé 30 ans, ses exigences alimentaires baisseront de 7% pour chaque période décennale de sa vie.

Heureusement, au fur et à mesure que nos besoins en nourriture diminuent notre appétit s'apaise. Mais, pour la plupart, nous continuons à manger un peu plus que nécessaire et ce léger excès s'emmagasine dans notre corps sous forme de graisse.

Pour nombre de gens, en effet,

il ne s'agit que d'à peine 50 calories par jour, mais en un an cela peut représenter quatre livres et demie de graisse supplémentaire. Autrement dit, en mangeant ce très modeste superflu vous risquez de voir au bout de dix ans votre poids augmenté de 30 livres!

Le second facteur de troubles — la modification de notre façon de vivre — peut tout aussi facilement se mesurer. Le fermier, qui autrefois marchait derrière sa charrue, dépensait 400 calories à l'heure, n'en consomme plus que 130 en roulant une heure assis sur son tracteur.

La ménagère qui lavait naguère son linge à la main, brûlant 250 calories à l'heure, se sert maintenant d'une machine à laver et n'en brûle pour ainsi dire plus. Les maisons plus petites, ou à un seul étage, font que l'on marche moins, de même que les systèmes de chauffage central remplacent les calories que nous consommons jadis pour conserver notre chaleur.

Ayant déterminé les causes de l'empatement, les médecins savent aujourd'hui comment le combattre, car les mêmes facteurs qui nous font engraisser peuvent nous

faire maigrir. Si vous supprimez par exemple, de votre alimentation quotidienne 25 calories excédentaires vous cesserez de gagner du poids. Et si vous en retranchez chaque jour 50, vous maigrirez aussi vite que vous engraissez précédemment. Cependant la plupart des spécialistes limitent à dix ou 12 livres le poids que l'on peut se permettre de perdre sans danger en dehors de tout contrôle médical.

Une surveillance facile et intelligente de votre poids, conclut l'article de Sélection, peut vous permettre de vivre plusieurs années de plus et d'éviter quelques-uns des plus courants maux qui nous rendent impotents. Si incroyablement que cela paraisse, il est pourtant vrai que le petit chiffre qui s'inscrit sur la balance est pour nous une question de vie ou de mort.

Les adolescents qui sont affligés de l'acné, maladie très commune de la peau, trouvent cela très pénible. Il est sage de consulter le médecin et de suivre ses conseils au sujet du traitement et du régime alimentaire.

Votre Page...., Madame!

Cuisine Créatrice

des cuisines de General Foods

Ce que l'on peut faire avec des pommes de terre

A l'inverse de l'opinion publique les pommes de terre ne furent pas introduites en Europe par Sir Walter Raleigh ou Sir Francis Drake pour la simple raison que les pommes de terre n'étaient pas récoltées en Virginie à ce temps-là.

Lorsque les Espagnols conquièrent le Pérou ils découvrirent que les pommes de terre y étaient cultivées à la haute échelle avec un très bon système d'irrigation. Plutôt que de les consommer tel quel on les faisait sécher, une très grande partie était conservée pour les armées et contre la famine.

Un moine espagnol est supposé l'avoir introduite en Espagne vers le 16ième siècle, mais comme tous les autres nouveaux produits l'introduction était très lente à cause des préjugés qu'on avait.

Pommes de terre en escalopes

4 tasses de pommes de terre pelées et tranchées
1 c. à thé de sel

1/8 c. à thé de poivre
2 c. à table de farine
2 c. à table d'oignon râpé
2 c. à table de beurre
2 tasses de lait

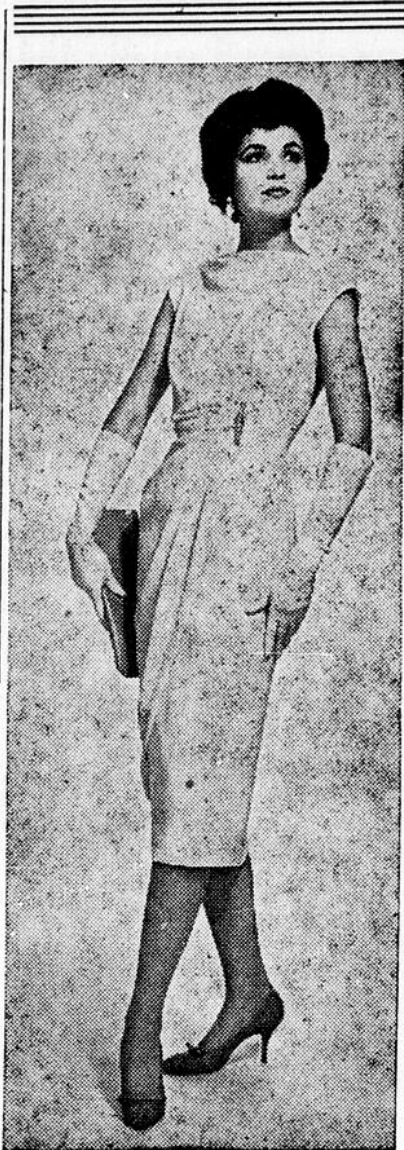
Placer la moitié des pommes de terre tranchées dans un plat beurré, saupoudrez avec la moitié du sel, du poivre, de la farine, de l'oignon et du beurre, répéter. Ajouter suffisamment de lait seulement pour couvrir les pommes de terre. Couvrir et cuire dans un four modéré (350° F.) 30 minutes; enlever le couvercle et cuire 30 minutes de plus ou jusqu'à ce que cuit.

Patate sucrées glacées

6 moyennes patates sucrées
1/4 tasse de beurre
1/2 tasse de cassonade
1/4 tasse d'eau.

Faire bouillir les patates, les peler et les couper en deux sur le sens de la longueur. Faire chauffer le beurre et la cassonade dans une

(suite à la page 7)



L'IVOIRE DANS LA NUIT — Une nouvelle élégance pour le soir — une robe en crêpe Genoa brillant de teinte ivoire avec taille haute dont le drapé se répète dans le pan de la jupe.

Le crêpe devient multicolore

Cet hiver, les tissus en crêpe ont abandonné leur magie noire pour adopter une véritable myriade de couleurs.

Les nouveaux crêpes sont vibrants avec leurs teintes éclatantes et pastelées. Ils favorisent les tons riches en passant par le vermillon, le bleu paon et l'or ainsi que le vert saule et le blanc ivoire.

On retrouve aussi des modèles en crêpe noir, particulièrement dans les robes habillées. Elles sont présentées en trois silhouettes-Empire, chemise ou trapèze, avec leurs corsages blousés ornés de drapés souples, ou à tailles marquées par des ceintures.

Les dessinateurs utilisent également le crêpe dans les pans arrière, noués à l'épaule et repliés à l'ourlet. Les jupes sont souvent adoucies par des drapés sur le côté, retenus par des noeuds de bijoux ou épingles en or.

Le crêpe confère à la nouvelle

silhouette légèrement appuyée, une apparence fluide. Ce tissu est souple et se drape en lignes harmonieuses.

AU RESTAURANT

— Garçon, votre poisson est pourri.

— Que Monsieur fasse un petit effort, j'ai parié \$2 avec le chef que je le ferais passer quand même. (La vraie cuisine française).

SAVARIN

—oO—

— Vous appelez ça un homard à la crème, patron, je n'y vois ni homard, ni crème...

C'est là qu'est notre spécialité, Monsieur.

—oO—

— Comment, monsieur vous prenez les deux ailes du poulet.

— Bien sur! si ce n'était pas moi, ce serait un autre goujat!

Entre Vous - et Moi

Il y a quelques semaines, je faisais, dans une petite ville charmante du New-Hampshire, aux Etats-Unis, une conférence, devant les membres féminins des Chambres de Commerce canadiennes réunies là en congrès.

J'avais choisi, pour thème, celui que voici: aimez-vous votre époque? Et je crois avoir rencontré peu de contradictions car il faut bien l'admettre: notre siècle, s'il nous a apporté deux guerres, n'a pas que de graves défauts et surtout, il nous donne, à nous, femmes, ce que nous avons cherché de toute éternité, par les moyens les plus extraordinaires sans l'avoir tellement trouvé: la possibilité de reculer la vieillesse jusqu'à son extrême limite.

On parle parfois "du bon vieux temps". C'est à se demander s'il était si bon que cela et s'il n'est pas tout simplement un mythe propagé par la poésie. Et si les femmes d'aujourd'hui, citoyennes aussi bien que fermières ne sont pas plus à leur aise devant tous les merveilleux accessoires que la Fée Electricité a mis à leur disposition.

A l'heure actuelle, tout nous est tellement facilité. Evidemment, parce que nous en avons pris une si grande habitude, nous nous en apercevons à peine. Mais que pour une raison ou une autre, une panne arrive, sommes-nous assez malheureuses! Si, un jour nous aimons, parce que c'est joli et intime, éclairer notre table par des bougies, dont la lueur douce rend toutes les femmes jolies, il ne serait pas question de remplacer par elles l'éclairage puissant et continu qui ne demande d'autre effort que celui d'actionner un interrupteur.

En été, nous avons beaucoup de plaisir à faire griller un steak dehors, sur le feu de charbon de bois du "barbecue". Il est bien évident que nous ne songeons même pas à en faire une habitude dans nos maisons confortables et bien chauffées.

Et notre siècle que nous aimons (que nous avons bien raison d'aimer) nous a appris encore quelque chose: l'économie. Car il n'est pas vrai que les jeunes femmes modernes ne savent même plus la signification de ce mot. Bien au contraire. C'est par esprit d'économie, parce qu'elles savent bien qu'il en coûte moins cher d'acheter en plus grande quantité que peu à la fois qu'elles réclament sans cesse des réfrigérateurs électriques plus perfectionnés, plus compacts, mais contenant autant que d'autres, et combinant le congélateur et le réfrigérateur proprement dit. C'est par esprit d'économie qu'elles aiment mieux faire elles-mêmes leur lessive et leur repassage... On n'est jamais si bien servie que par soi-même...

Et si de nos jours, les jeunes femmes ne se contentent plus de la cuisine qui tourne en rond et ramène presque chaque jour les mêmes plats, c'est parce que, non seulement elles ont appris à apprêter les mets et toutes les bonnes choses qu'on trouve maintenant à l'année longue, mais parce que faire de la bonne cuisine n'est plus le seul privilège de quelques cordons-bleus. Quoi de plus facile, avec un bon poêle électrique facile à régler, qui donne juste le degré de chaleur désiré. On ne peut rien rater, pas même un banal gâteau.

Et puis dites... Si nous n'avions pas la radio, le jour, la télévision, le soir, comme elles seraient longues, nos journées... N'en déplaise aux détracteurs de notre époque: la plus humble ménagère de nos jours possède, en son petit logis, plus de choses, plus de merveilles que n'en posséda Louis XIV en son palais de Versailles...

Vous voyez qu'on a raison d'aimer notre époque, notre belle époque que la Fée Electricité a si bien su toucher, de sa baguette magique...

Au Québec, où la cuisine française est à l'honneur,

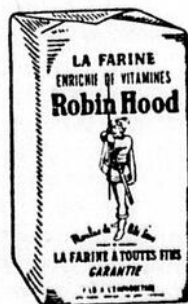
les produits

Robin Hood

sont les plus populaires



MÉLANGES
à gâteaux et à pudding



FARINE
à tout usage



GRUAU
rapide et instantané

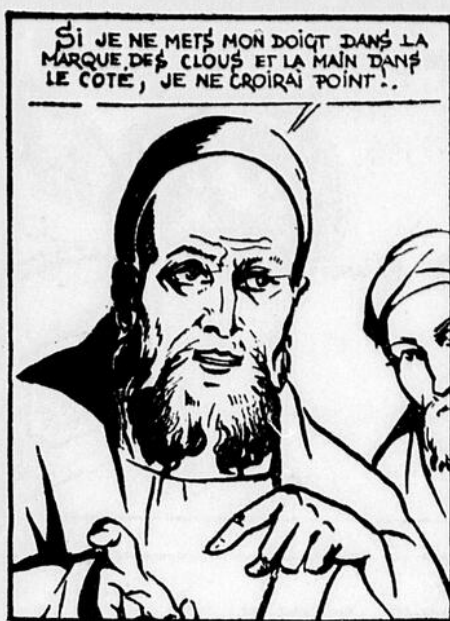
Robin Hood Flour Mills Limited

Odette Oligny

Texte inspiré du Père THIVOLLIER

LA PLUS BELLE HISTOIRE DU MONDE - 57

Images de MARIE PIGNAL



1. Les deux voyageurs d'Emmaüs sont accourus tout joyeux auprès des Apôtres pour leur annoncer la résurrection. Ceux-ci sont réunis dans un lieu sûr, car ils craignent les Juifs qui peuvent les accuser d'avoir violé le sépulcre pour faire croire au miracle. Les Apôtres invitent les messagers à dîner avec eux. On se met à table, causant des événements. Soudain, sans qu'aucune porte se soit ouverte, Jésus est au milieu d'eux.

2. Les Apôtres sont effrayés. La peur les paralyse. N'est-ce point un fantôme qui a surgi ainsi? Alors Jésus leur dit: "Rassurez-vous, c'est bien moi!" Il leur montre ses mains et ses pieds percés. Voyant qu'ils doutent encore, il s'assied à table, leur demande à manger, et mange avec eux pour leur prouver qu'il est vivant.

3. L'apôtre Thomas n'était pas avec eux ce soir-là. A son retour, on lui raconte l'événement. Mais lui craint que les imaginations ne soient échauffées par les derniers événements; il ne veut rien croire.

4. Huit jours après, les Apôtres sont réunis de nouveau et Thomas est avec eux. Soudain, Jésus se trouve là. Il parle à Thomas: "Approche. Mets ton doigt dans le trou de mes mains, et ta main dans la plaie de mon côté, et ne sois plus incrédule."

(LA SUIVRE)

Réalisé par la SOCIÉTÉ CATHOLIQUE DE LA BIBLE.

en collaboration avec le Centre de la Bible d'Occident.

Secrets de Femmes... PAR Mona Routier DIRECTRICE DE L'ÉCOLE DE MANNEQUIN PAR CORRESPONDANCE MONA ROUTIER

Adieu au Hula-Hoop! Le Hula-Hoop a fait son tour d'Amérique... En quittant la province de Québec, il a vogué vers l'Europe où il est vite devenu la rage du Tout-Paris. Descendant direct du yoyo, du bolo et du diddle, le Hula-Hoop a rendu ses inventeurs riches à millions, a fait se déhancher les plus grandes vedettes, a causé la mort d'un américain de 73 ans, qui jouait au recordman, et quoi encore. Mais le Hula-Hoop a été pris à la légère. Tous ceux qui n'ont vu en lui qu'un vulgaire cerceau de plastique brillant qui roulait autour de la taille à condition de se faire osciller l'arrière-train dans un mouvement effréné de roulis et de tangage, tous ces adeptes n'ont pas compris le grand message de Hula-Hoop. Le Hula-Hoop appartient au domaine de la mode et de l'élégance: plus que n'importe quel régime amaigrissant, pilules ou potions magiques, il peut donner à la femme une taille de mannequin et la lui conserver. Je pense surtout aux canadiennes françaises qui, en général, ont tendance à élargir du siège et des cuisses... qui soignent volontiers leur coiffure et leur teint, s'habillent avec goût... mais négligent leur ligne. Il faut que vive le Hula-Hoop! Il mérite sa place dans votre arsenal de produits de beauté, au même titre que votre bâton de rouge.

Un petit quart d'heure quotidien de cette rotation endiablée vous redonnera votre ligne de beauté et de jeunesse. En pratiquant le Hula-Hoop, vous vous attaquez directement aux deux points stratégiques de la silhouette, la taille et les cuisses. Allons, mesdames! devenez une hula-hoopiste! Reprenez le cerceau que votre garçonnet a abandonné dans la cave l'automne dernier... et faites-vous aller! Et bientôt, vous conviendrez avec moi que le Hula-Hoop n'est pas le jeu banal que l'on connaît... mais la plus grande invention du siècle. En passant, si votre ligne vous cause des soucis, écrivez-moi à Case postale 244, Westmount, Qué. Il me fera plaisir de vous répondre personnellement.

Ce que l'on... (suite de la page 6) poêle épaisse. Ajouter les patates, retourner sur tous les côtés jusqu'à ce que dorées. Ajouter l'eau, couvrir la poêle, réduire la chaleur et cuire jusqu'à ce que tendre. Casserole patates sucrées et de saucisses 6 saucisses au porc 1/2 tasse de cassonade 1/4 tasse de vin blanc 2 tasses de patates sucrées en purée 2 pommes 1 c. à thé de sel Dans une poêle épaisse, ajouter les saucisses et 1/4 tasse d'eau. Couvrir et cuire 5 minutes. Egoutter l'eau et cuire sur un feu lent jusqu'à ce que légèrement doré; Les enlever du feu. Ajouter le sucre, le vinaigre, le sel, dans la poêle; ajouter les patates sucrées en purée et battre jusqu'à ce qu'elles soient légères. Enlever les coeurs de pomme et couper en sections, les placer dans une casserole avec 1/4 tasse d'eau, couvrir et laisser mijoter 3 minutes. Remplir un plat allant au four en alternant un rang de patates et un rang de pommes, placer les saucisses en dernier lieu, Cuire 30 minutes à 350° F. Pommes de terre au four Chauffer le four à 425°. Bros-

ser et rincer des pommes de terre de même grosseur. Si on désire une peau plus tendre, graisser légèrement. Cuire jusqu'à ce qu'elles soient tendres environ 45 à 60 minutes. Dans nos cuisines à General Foods, nous les séparons toujours en deux, en les retirant du four, de sorte que la vapeur s'échappe et que les pommes de terre ne deviennent pas pâteuses. Il faut enlever de la chambre d'un malade tous les meubles inutiles. Lorsqu'il s'agit d'une maladie contagieuse, il faut prendre des précautions afin d'empêcher les microbes d'être transportés et communiqués aux autres personnes dans la maison.

La colère ou la peur au volant Des savants ont découvert que la peur, la colère ou tout autre comportement mental extraordinaire du conducteur d'une voiture peut être la cause d'accident. Si vous êtes surexcité par la peur ou la colère, dit le Comité provincial de Sécurité routière (Prudentia), faites-vous violence à vous-même et modérez de vitesse sachant bien que vous avez perdu une partie du contrôle de vos réflexes. Ralentissez et vous vivrez. C'est là un motto à ne pas oublier dans les moments de surexcitation au volant.

Robert Guillemette VENTE et REPARATION de RADIOS et TELEVISEURS! En vente, DISQUES de toutes sortes. 8 MARION TEL. 611 LANORAIE

Hospitalisation Familiale avec ou sans salaire - Accident et Maladie, ou accident seulement. VIE - FEU - VOL - AUTOMOBILE Responsabilité publique, personnelle ou patronale. Autant de problèmes pour vous! Confiez ces problèmes à VOTRE AGENT J.-HENRI GAGNON Confiez-nous aujourd'hui vos problèmes de demain. TELEPHONE: 577 LANORAIE

GRAND SPÉCIAL À LA TEINTURERIE DE BERTHIER ENRG. Mme R. Champagne, prop. BERTHIERVILLE Robes unies: 75¢ Robes de taffetas et boléros: \$1.00 Manteaux et Costumes Habits et Paletots: 75¢ et \$1.00 Jupes unies et Pantalons 40¢ - 3 pour \$1.00 CECI JUSQU'AU 28 FEVRIER DONNONS TIMBRES "UNIVERSEL" Berthierville TE. 6-4175

Clinique de vaccination antirabique [anti-rage]

Jeudi, le 29 janvier 1959
 St-Gabriel de Brandon. 10 h. a.m. à midi — 1 h. p.m. à 3 h. p.m. à la Salle Municipale,
Vendredi, le 30 janvier 1959
 St-Charles de Mandeville, 10 h. a.m. à midi. — 1 h. p.m. à 3 h. p.m. à la Salle Publique.
Lundi, le 2 février 1959
 St-Edmond, 10.30 h. a.m. à 12.30 p.m. au Presbytère. — St-Norbert de 2 h. p.m. à 4.30 h. p.m. au Garage E. Laporte.
Mardi, le 3 février 1959
 St-Cuthbert, 10 h. a.m. à midi — 1 h. p.m. à 3 h. p.m. à la Salle Paroissiale.
Mercredi, le 4 février 1959
 St-Barthélemy (St-Viateur) 10 h. a.m. à midi — 1 h. p.m. à 3 h. p.m. à la Salle des pompes.
Jeudi, le 5 février 1959
 Lavaltrie, 10 h. a.m. à midi — 1 h. p.m. à 3 h. p.m. à la Salle Paroissiale.
Vendredi, le 6 février 1959
 Lanoraie, 10 h. a.m. à midi — 1 h. p.m. à 3 h. p.m. au Chalet de l'Association Sportive.
Lundi, le 9 février 1959
 Berthierville, 10 h. a.m. à midi — 1 h. p.m. à 4 h. p.m. à la Station de Police
Mardi, le 10 février 1959
 Ile St-Ignace (Ile du Pas, Ile aux Castors) de 10 h. a.m. à 1 h. p.m. Endroit non déterminé.

Le gisant de Mgr de Laval

Elle est là la blanche figure étendue sous la coupole dorée. Le saint évêque repose sur un lit de parade. La tête expressive est légèrement penchée vers l'épaule gauche. Sur ce visage ridé, il est facile de lire l'énergie première tempérée de douceur. Les paupières sont closes, mais elles laissent percer une invincible espérance. Sous le gant épiscopal, des mains fines d'aristocrate s'abandonnent. Elles sont belles ces mains, belles de tant d'oeuvres érigées à la gloire de Dieu en terre canadienne.

Le gisant est à la fois une oeuvre réaliste et symbolique. La vigilance pastorale, elle est signifiée dans cette figure du bon pasteur gravés sur les fanons de la mitre. La croix encadrée de sa volute l'Annonciation de Marie envers qui Mgr de Laval est toujours une si tendre dévotion. Le zèle apostolique, il est là exprimé en broderie sur les pantoufles : Lucerna, pedibus meis verbum tuum. Dormez en paix, François de Laval, au milieu de vos enfants dont le coeur généreux a élevé ce monument à votre mémoire.

Dormez en paix, François de Laval, dans l'attente de la trompette dernière, dans l'attente aussi de ces trompettes d'argent qui un jour, Dieu le veuille, sonneront sous les voûtes de Saint-Pierre la gloire terrestre de votre béatification.

Prière de signaler toute faveur obtenue, toute demande de grâce à :

Cause de Mgr de Laval, Séminaire de Québec, Québec, P. Q.

Jean-Marie Fortier, ptr.

L'acte le plus répréhensible

Ne dépassez pas dans les courbes. C'est là l'un des actes les plus répréhensibles de conduite au volant, dit le Comité provincial de Sécurité routière (Prudentia).

Voyez comme ils GRANDISSENT

avec le pain

Weston



Cubes pas toujours cubiques

L'humble cube de glace subit toutes sortes de transformations dans des moules de polythène aux formes et dimensions diverses.

Ainsi, il y en a un où l'eau gèle en forme de piques, coeurs, carreaux ou trèfles, à l'intention des joueurs de bridge.

Les plateaux minces à cubes minuscules qui durcissent beaucoup plus vite que les gros tiennent moins de place au réfrigérateur.

Comment pouvez-vous éviter un accident si, en tentant de dépasser dans une courbe, vous arrivez devant un autre véhicule venant en direction inverse. L'hiver, avec les bordures de chemins en neige ou en glace, il est presque impossible de se jeter de côté et toute tentative d'appliquer les freins brusquement est dangereuse. Dépasser dans les courbes, c'est faire montre d'irresponsabilité au volant.

Dans l'espace généralement réservé à un plateau ordinaire, trois plateaux minces s'empilent commodément.

Peu de gens passent sous silence les cubes percés au centre. De fait, il s'agit d'un dispositif qui permet de retirer plus facilement les cubes, qui congèlent aussi plus rapidement. Un autre moule, de création récente, donne des "bâtons" de glace, fort commodes pour rafraichir les salades comme les breuvages.

Une cerise rouge ou verte, ou une feuille de menthe immobilisée dans un cube de dimensions ordinaires fait toujours un bel effet dans les réceptions.

Tous ces moules sont fabriqués en polythène flexible que l'on tord gentiment pour dégager les cubes. Et dire qu'il n'y a pas si longtemps, c'est à coup de pic qu'on effrait un gros bloc de glace pour rafraichir les breuvages!

À VENDRE

POUR DEMOLITION
 BATISSES DE DOMINION CHICORY

S'adresser à :

GUY BARRETTE ou MAURICE GEOFFROY
 TE. 6-3703 TE. 6-3766

L'HIVER SAISON PROPICE aux prêts pour l'amélioration de la ferme

- alors qu'il y a plus de temps pour faire le travail
- alors que la main-d'oeuvre qualifiée est disponible

Des prêts pour l'amélioration de la ferme, garantis par le gouvernement fédéral, sont offerts par l'entremise de votre banque, jusqu'à concurrence de \$5,000, à 5 p. 100 d'intérêt simple, et sont remboursables en une période allant jusqu'à 10 ans, selon la somme empruntée et le but de l'emprunt.

Ces prêts sont applicables à l'achat de tous genres d'instruments aratoires et à l'amélioration de la maison de ferme et des bâtiments de ferme.

TOUS LES PROPRIETAIRES D'HABITATIONS sont admissibles aux prêts pour l'amélioration de maisons, en vertu de la loi nationale sur l'habitation, par l'entremise de leur banque, — jusqu'à concurrence de \$4,000 et remboursables en une période allant jusqu'à 10 ans.

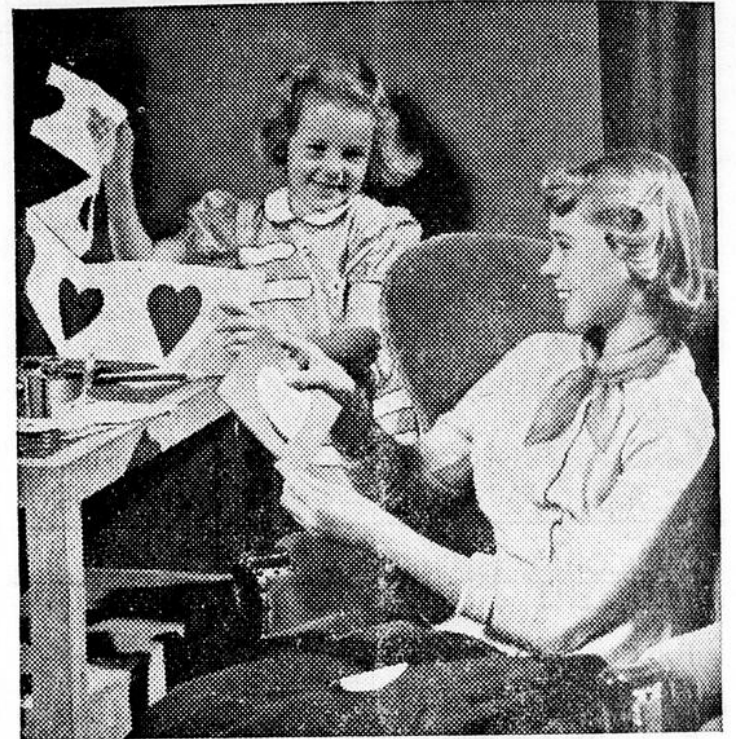
Pourquoi Attendre au Printemps?
 FAITES-LE DÈS MAINTENANT



Autorisé par le Ministre du Travail.

8054F

La Guilde PHOTOGRAPHIQUE



Des photos comme celle-ci présentent un caractère humain qui vaut la peine d'être capté. Ces deux fillettes sont en train de faire elles-mêmes leurs cartes de la St-Valentin.

Des instantanés au flash à la St-Valentin

La photographie est bien plus amusante aujourd'hui qu'elle ne l'était avant l'invention des lampes éclair. Vous pouvez maintenant prendre des photos à l'intérieur ou à l'extérieur, le jour ou la nuit, en couleurs ou en noir-et-blanc. Cela signifie qu'aujourd'hui, une camera donne plus de satisfaction que jamais.

Prenez la réunion de la St-Valentin par exemple. Avant qu'il y ait des lampes éclair, le programme des réjouissances ne comprenait pas toujours une camera. Mais maintenant, vous ne penseriez même pas à organiser une telle réunion, ou à y participer, sans avoir votre camera. En fait, la moitié de la joie de la soirée est de prendre des clichés sur le vif pendant que les invités jouent ou participent à d'autres activités.

Que ce soit une réunion costumée, une danse dans une grange, ou une vraie réception, vous rendrez l'ambiance plus gaie en prenant des photos, et, bien entendu, vous aurez de merveilleux souvenirs. La St-Valentin est pour les personnes de tous âges, mais a une signification toute particulière pour les adolescents. Et, quand des adolescents se rassemblent, les sujets de photos sont presque illimités.

La première suggestion est de placer un mouchoir sur le réflecteur du flash pour aider à diffuser la lumière, de façon

à atténuer les contrastes quand on prend des photos de près. Pour les clichés à distance, vous aurez besoin de toute la lumière dont vous pouvez disposer.

N'essayez pas d'englober un champ trop étendu avec une seule lampe éclair. Il vaut mieux prendre des petits groupes de trois ou quatre personnes, plutôt que d'essayer de prendre un groupe plus grand pour lequel l'éclairage ne sera peut-être pas suffisant.

Essayez de prendre des clichés d'"action" de préférence à des poses et, si vous le pouvez, prenez vos photos par séries. Les photos où les sujets sont occupés à faire quelque chose sont tellement plus intéressantes que celles où ils ne font que "poser".

Et ne négligez pas la possibilité de prendre de bons clichés montrant les jeunes membres de la famille en train de préparer leurs cartes de la St-Valentin, comme sur notre illustration. Il y a là un caractère humain qui vaut la peine d'être capté.

Notre dernière suggestion pour réussir les instantanés de la St-Valentin est celle que nous répétons souvent, à savoir qu'il faut lire et suivre les instructions qui accompagnent le film, que ce soit pour des photos en noir-et-blanc ou en couleurs.

15F — Jacques Lumière

St-Barthélemy...

(suite de la page 4)

(magnifique succès). La raffle, qui a elle seule a remporté \$702 est à la gloire des élèves actuelles du Couvent, qui se sont dévouées corps et âme sous l'encouragement des religieuses, avec promesse de récompense aux plus méritantes.

Le premier prix offert, un magnifique chapelet, don de Soeur Supérieure a été décerné à Mademoiselle Andrée Désilets, élève de dixième année, qui pour sa part avait vendu quatre-vingt-douze livres de raffle. Félicitations pour un si beau travail !

Vers la fin de la soirée, l'on procéda aux tirages des articles mis en raffle : le premier billet apportait la chance à Monsieur Bernard Lacourse de St-Barthélemy qui reçut la belle batterie de cuisine ; le second billet rendait M. Gabriel Morin de Pointe-Calumet gagnant d'une poêle électrique ; le troisième a favorisé Mlle Lise Lavallée du Cap-de-la-Madeleine à qui l'on décerna un fer à vapeur ; le dernier numéro chanceux était celui de M. Ernest Dupuis de St-Barthélemy gagnant d'une bouilloire électrique.

Puisque nous avons raison d'être fiers de l'organisation du 22 janvier 1959, nous nous en voudrions de terminer ce compte rendu sans avoir exprimé de nouveau notre reconnaissance. Les autorités du Couvent et les membres du Conseil de l'Amicale remercient tous les organisateurs et organisatrices pour leur grand dévouement, les généreux donateurs de prix, les inlassables animateurs de jeux et toutes les personnes présentes pour leur encouragement.

L'Amicale des anciennes élèves du Couvent, par : J. de G. Rouleau, sec.

Conseils agricoles

Protégeons le lait et la crème contre le gel

Le lait et la crème doivent être refroidis adéquatement durant l'hiver aussi bien qu'en été, si l'on veut obtenir la qualité désirée. Lorsqu'ils arrivent à la fabrique dans un état de congélation partielle ou totale, il est certain que le producteur ou le camionneur n'a pas pris les précautions nécessaires pour la prévenir efficacement.

Le lait et la crème gelés peuvent occasionner au producteur une perte assez appréciable, étant donné qu'il est impossible d'en prélever un échantillon bien représentatif pour fin d'analyse au babcock. Lorsque ces produits arrivent à la fabrique dans cet état, ils sont dégelés complètement et bien brassés, pour redistribuer le gras uniformément et assurer aussi un prélèvement d'échantillon normal le plus possible. A la fromagerie, le lait congelé risque d'amoinrir le rendement en fromage ; à la beurrerie, la texture du beurre peut devenir farineuse.

Observons les points suivants, pour prévenir constamment le gel du lait et de la crème à la ferme et sur la route :

- a) L'usage d'un bassin réfrigérant isolé, placé dans une petite laiterie de ferme. C'est le minimum requis pour avoir un lait et une crème bien refroidis et à l'abri du gel. L'eau du bassin doit être changée ou en mouvement assez fréquemment, afin de la conserver le plus possible à l'état fluide. Le refroidisseur électrique, quoique plus coûteux, lui est préférable parce que plus efficace.
- Il va sans dire que les murs et plafonds de la laiterie de ferme doivent être bien isolés et construits adéquatement, si l'on veut que le système de refroidissement employé donne son plein rendement.
- b) Les camions servant au transport du lait ou de la crème en hiver, doivent être construits et isolés de façon à en prévenir le gel.

PROVINCE DE QUEBEC BERTHIERVILLE.

REGLEMENT ANNEXANT PARTIE DU LOT NO 92, PARTIE DU LOT NO 101, PARTIE DU LOT NO 103 ET PARTIE DU LOT NO 307A DU CADASTRE OFFICIEL DE LA PAROISSE BE BERTHIER.

ATTENDU que le territoire situé au sud-est de la Route Provinciale No 2, Montréal-Québec, et plus amplement décrit ci-après :

ATTENDU que les terrains ci-après décrits sont en voie de morcellement pour fins de lotissement et de construction de logis ;

ATTENDU que leurs propriétaires sont unanimes à vouloir s'annexer à la Ville de Berthierville, notamment pour le raccordement avec les rues, égouts et canalisation d'eau de celle-ci ;

ATTENDU que la population de la Ville de Berthierville qui augmente considérablement n'a pas assez de terrain pour se construire et se loger ;

ATTENDU que les municipalités intéressées en sont venues à une entente préalable aux fins ci-dessus ;

ATTENDU qu'il est de l'intérêt et de l'avantage des propriétaires desdits terrains de même que des contribuables de la Ville de Berthierville, que telle annexion soit faite ;

QU'IL SOIT STATUE ET ORDONNE par règlement du Conseil de la Ville, et il est, par le présent règlement, fstatué et ordonné, sujet à toutes les approbations requises par la loi, comme suit :

ARTICLE 1. Les limites de la municipalité sont étendues en y annexant pour fins municipales le territoire suivant contigu à la municipalité :

"Partant de l'intersection du côté sud-est de la Route avec la ligne séparant les lots 104-3, 104-2 et 104-1 des lots 103 et 307-a (chemin de fer du Pacifique Canadien), de là suivant les limites actuelles de la Ville de Berthierville, successivement ladite ligne séparant les lots 104-3, 104-2 et 104-1/des lots 103 et 307-a (chemin de fer du Pacifique Canadien) ; une ligne irrégulière limitant vers le sud-est les lots Nos 307-a (chemin de fer du Pacifique Canadien), 103 et 101 ; une ligne séparant le lot 101 des lots 100, 99, 98, 97, 96, 95, 94, 93 et partie du lot 92 sur une longueur de 948 pieds ; une ligne faisant un angle extérieur approximatif de 90° avec la précédente et allant vers le sud-ouest sur une longueur de 211.5 pieds ; une ligne faisant un angle extérieur approximatif de 90° avec la précédente et allant vers le sud-est sur une longueur de 397 pieds ; une ligne faisant un angle intérieur approximatif de 90° avec la précédente en allant vers le sud-ouest sur une longueur de 75 pieds ; puis laissant les limites actuelles de la Ville de Berthierville ; une ligne se dirigeant vers le nord-ouest et divisant le lot 92 en deux parties égales en largeur sur une longueur de 1254 pieds jusqu'au côté sud-est de la Route No 2 (Québec-Montréal) ; le dit côté sud-est de la dite Route No 2 en allant vers le nord-est jusqu'au point de départ lequel territoire à être détaché de la Municipalité de la Paroisse de Ste-Geneviève de Berthier, comté de Berthier pour être annexé à la Municipalité de la Ville de Berthierville".

ARTICLE 2. Le territoire mentionné à l'article 1 annexé à la Ville de Berthierville et fera partie des Quartiers Nos 2 et 3 respectivement comme suit :

- a) Le Lot P. 92 partant de la ligne des limites proposées à la ligne médiane de la rue Crémazie fera partie du Quartier No 2 ;
- b) Le Lot P. 307a, P. 101, P. 92, borné par la voie ferrée du Canadien Pacifique, de la ligne médiane de la rue Crémazie fera partie du Quartier No 3 ;

le tout devant être annexé aux conditions prévues par la loi.

ARTICLE 3. Le territoire dont l'annexion est prévue par l'article 1 du présent règlement est plus amplement décrit à un plan préparé par M. Marcel E. Genest, arpenteur-géomètre, et déposé à ses archives, conformément à la loi, en date du 21 octobre 1958.

ARTICLE 4. Le présent règlement entrera en vigueur suivant la loi.

Vrais copie
René Bayeur
Secrétaire-Trésorier.

PROVINCE OF QUEBEC TOWN OF BERTHIERVILLE.

BY-LAW ANNEXING PART OF LOT NO 92, PART OF LOT NO 101, PARTS OF LOT NO 103 AND PARTS OF LOT NO 307A OF THE OFFICIAL CADASTRE OF THE PARISH OF BERTHIER.

WHEREAS the territory situated south-east of the Provincial Route No 2, Montreal-Québec, more fully described hereafter ;

WHEREAS said lots hereafter described are being subdivided for development and building purposes ;

WHEREAS the owners of these lots are unanimous to request their annexation to the Town of Berthierville in order to benefit of the sewer and water services of the Municipality and for opening streets ;

WHEREAS the population of the Town of Berthierville increase considerably and has not enough land to build on ;

WHEREAS the interest municipalities have made preliminary agreement for such purposes ; this annexation be made.

WHEREAS it is in the interest of the owners of these lots, as for all the tax payers of the Town of Berthierville that this annexation be made.

THAT IT BE ENACTED AND ORDAINED by a by-law of the Council of the Town, and it is hereby enacted and ordained, subject to all the approvals required by the Law, as follows :

ARTICLES 1. The boundaries of the Town are hereby extended by annexing, for municipal purposes, the territory contiguous to the municipality :

"From the intersection south-east side of the Route with the line dividing lots 104-3, 104-2 and 104-1 of lots 103 and 307A (Canadian Pacific Railway), thence, following the present limits of the Town of Berthierville, successively said line dividing lots Nos. 104-3, 104-2 and 104-1 of lot 103 and 307A (Canadian Pacific Railway) ; an irregular line limiting the south-east of lots Nos. 307A (Canadian Pacific Railway), 103 and 101 ; a line dividing lot 101 from lots 100, 99, 98, 97, 96, 95, 94, 93 and parts of lots 92 on a length of 948 feet ; a line forming an exterior angle of approximately 90° with the preceding and going towards the south-east on a length of 211.5 feet ; a line forming an exterior angle of approximately 90° with the preceding and going towards the south-east on a length of 397 feet ; a line forming an exterior angle of approximately 90° with the preceding going towards the south-west on a length of 75 feet ; then leaving the present limits of the Town of Berthierville ; a line going towards the north-west and dividing lot 92 into two equal parts in width on a length of 1254 feet to the south-east side of Route No. 2 (Quebec-Montreal) ; said south-east line of said Route No. 2 going towards the north-east to the point of commencement, said territory to be detached from the Municipality of the Parish of Ste. Genevieve de Berthier, County of Berthier, to be annexed to the Municipality of the Town of Berthierville".

ARTICLE 2. The territory mentioned in Article 1 and annexed to the Town of Berthierville shall form part of the Wards Nos. 2 and 3 as follows :

- a) Lot P. 92 from the line of the proposed limits to the middle line of Crémazie Street shall form part of Ward No. 2 ;
- b) Lot P. 307A, P. 101, P. 92 bounded by the Canadian Pacific Railway, to the middle line of Crémazie Street shall form part of Ward No. 3 ;

the whole to be annexed to the conditions provided by the Law.

ARTICLE 3. The territory which annexation is provided for by Article 1 of this by-law is more fully described in a plan duly prepared by Mr Marcel Genest, Land Surveyor, duly deposited in his archives, according to Law, on the 21st of October 1958.

ARTICLE 4. The present by-law shall come into force according to Law.

True Copy
René Bayeur
Secretary-Treasurer

Cette précaution s'impose, principalement lorsqu'on doit faire franchir au produit une distance assez considérable.

c) Les bidons de lait ou de crème ne doivent pas séjourner à l'extérieur, par exemple, sur une plateforme quelconque avant l'arrivée du camion.

Rappelons-nous que le lait et la crème gelés sont difficiles à analyser au babcock, diminuent la qualité des produits fabriqués et occasionnent une perte financière au producteur.

Ces recommandations sont de M. J.-Ls Bélanger, assistant inspecteur général des produits laitiers au Ministère de l'Agriculture de Québec.

Comment font les oiseaux Pour s'orienter ?

De quelle façon les oiseaux migrateurs parviennent-ils à s'orienter dans leurs vols ? Telle est la question que l'on se pose dans un article de Sélection du Reader's Digest de février.

Comme, par exemple, une sterne arctique née à moins de dix degrés du pôle Nord s'y prend-elle, six semaines plus tard, pour trouver son chemin jusqu'à la banquise antarctique, à 11,000 milles de distance et, après avoir hiverné là, pour regagner le lieu septentrional de sa naissance ?

Que son coeur et ses ailes résis-

sent à un tel voyage est déjà miraculeux, mais comment son minuscule cerveau peut-il résoudre les problèmes de navigation qui ont tenu l'espèce humaine en échec pendant tant de millénaires ?

Ce n'est qu'au 18e siècle que l'on commença à se rendre compte que beaucoup d'oiseaux volent de nuit. Au point culminant de la migration automnale, en 1898, un guetteur a estimé qu'ils traversaient le ciel nocturne, au-dessus de son poste d'observation, à raison de 9,000 par heure !

Ces oiseaux possèdent un autre don héréditaire, "l'instinct du retour au logis", que l'homme connaît et utilise depuis l'époque lointaine où Noé a lâché la colombe sur les eaux. Le record mondial, à cet égard, appartient sans doute à un

petit oiseau anglais, le puffin, qui rappelle le goéland.

Ces oiseaux nichent en grand nombre dans les falaises sur la côte du Pays de Galles. Emmené par avion jusqu'à Boston, Mass., l'un d'eux y fut relâché, après avoir été bagué, le 4 juin 1952. Le 16 juin, à 1 h. 30 de l'après-midi, soit 12 jours et demi plus tard, il était rentré au Pays de Galles, après avoir accompli un vol de 3,050 milles à travers l'océan sans aucun point de repère !

Les oiseaux migrateurs ne sont complètement désorientés que si le brouillard ou d'épais nuages masquent l'astre du jour aussi bien que les étoiles. Désarmés, ils décrivent alors des cercles sans but et sont parfois attirés par les phares.



Votre chronique dentaire

par le Docteur
Guy Boisclair

Les faiseurs de dentiers

Le dentiste d'aujourd'hui ne travaille et ne procède plus de la même façon qu'auparavant. Si par le passé le dentiste passait son temps à extraire des dents et à faire des dentiers, le présent entre en controverse avec cette ère, car aujourd'hui, le vrai dentiste vise à conserver les dents et des adultes et des enfants. Pourquoi ? A cause de la négligence et de l'insouciance démontrées par les parents vis-à-vis leur denture. Vous pensez peut-être qu'il faille blâmer les dentistes ? oui et non. Les dentistes furent handicapés dans leur éducation par des théories que tout le monde pensait véridiques alors qu'elles étaient tout-à-fait fausses. Certains scientifiques se fiant sur leur autorité et leur savoir émettaient des théories sans trop savoir le bien fondé d'un tel avancé. Aujourd'hui on ne dit pas tout ce que l'on croit être une découverte, non aujourd'hui, on fait de nombreuses recherches avant d'émettre certains points de vue. On pourra dire ce que l'on pense après que les recherches se furent avérées vraies et bonnes. Les déclarations sont trop bien suivies pour que les telles erreurs se glissent chez nos professionnels et pour que la population en soit victime. Tous font leur grand possible pour que la population ne soit pas induite en erreur. Nous par-

lons de la fluoration parce que des preuves furent faites et cela sans qu'il soit possible de se tromper. Cet automne je ferai des examens dentaires qui pourront vous prouver avec les faits devant vous que les dents sont cariées à un tel point qu'il faut faire quelque chose. Le dentiste d'aujourd'hui est beaucoup plus renseigné et il est beaucoup plus en mesure de renseigner son patient sur telle ou telle découverte. Si le dentiste ne se prononce pas sur un tel point, il arrivera de nos jours que le patient pourra le renseigner et franchement c'est nullement à l'avantage du dentiste. Il doit tout comme le médecin continuer à étudier et à se tenir au courant des dernières découvertes pour que le public soit mis au courant. Que de gens aujourd'hui ne veulent pas perdre leurs dents ! Ces gens ont confiance à leurs dents et visitent régulièrement leur dentiste !

La lingerie qui provient de la chambre d'une personne qui souffre d'une maladie contagieuse ne doit pas être comprise dans la lessive de la famille. Il faut d'abord le faire bouillir au moins 10 minutes dans un grand récipient ou la faire tremper dans un désinfectant domestique recommandé à cette fin.

Le Rendez-vous des Sports...

La partie toute étoile entre l'est et l'ouest au basketball a prouvé qu'à ce jeu on peut compter des points à la douzaine. Le score final après quatre quarts réguliers de jeu a apporté le résultat suivant : 124 à 108 ou seulement 232 points, sans mentionner les assistances.

Bob Pettit, une vedette de ce sport ne mesure que six pieds neuf pouces, a plus de chance que plusieurs autres de déposer le ballon dans le panier !

Les Canadiens de Montréal ont ralenti leur marche ascendante dû au fait que plusieurs joueurs de l'équipe sont éclopés, et malgré tout, ils tiennent toujours le haut du pavé dans le classement de la Nationale et s'acheminent lentement, mais sûrement vers une conquête du championnat de leur circuit.

Il paraît qu'il faut être poli à Chicoutimi lors d'événements sportifs : pour plus de détails dans ce domaine, s'adresser à Alex Barilko, ci-devant officiel de la ligue de hockey Professionnelle du Québec.

Les Cats de Shawinigan et les Reds de Trois-Rivières sont engagés dans une lutte à finir pour l'obtention de la première position de leur ligue. Ce sont deux équipes bien équilibrées et qui valent leur pesant d'or. Assister à une rencontre où ces deux clubs évoluent est un spectacle où l'on passe par toute la gamme de toutes les sensations.

Les grandes vedettes du baseball des Majeures ont commencé à apposer leur signature sur les documents officiels des équipes pour lesquelles ils joueront au cours de la saison prochaine.

Ted Theodore Williams, commande encore un salaire de plus de \$125,000 à l'âge de 40 ans. Il est le point de mire des amateurs de la clique des Red Sox de Boston et fournit la sensation qui permet la vente des billets au Fenway Park de l'endroit. La finance dans le sport, c'est le nerf de la guerre !

Mickey Mantle, aux dernières nouvelles, était un récalcitrant, mais il s'amadouera assurément quand on lui présentera une hausse de salaire "appréciable".

Dans l'île de Cuba, les gros canons n'étaient pas les formidables frappeurs de la Ligue de baseball d'hiver, mais les soldats de Fidel Castro, qui, aux approches de la capitale, La Havane, qu'ils devaient investir, lançaient à tous les échos, des avertissements pétaradés.

On dit que Yogi Berra et Whitey Ford, la batterie par excellence des champions du monde, les Yankees de New-York, devront accepter une réduction dans leurs émoluments lors de la prochaine cédule de l'Américaine. La productivité, c'est encore le meilleur moyen de se procurer des intérêts palpables.

Yvon Durelle se retirerait de la boxe si Archie Moore lui payait une fois de plus la traite lors d'une rencontre qui aura lieu à l'été. Moore profitera encore de sa longue expérience du ring pour vaincre le canadien de Baie Sainte-Anne, Nouveau-Brunswick.



Claude Gagné

PAS PLUS DE 12 EQUIPES EN LICE DANS LA RURALE

"Aussi longtemps que je serai président de la Rurale, je n'accepterai jamais plus de 12 équipes pour former les cadres du circuit", voilà ce que déclarait le président du circuit M. Philippe Fortin lors de l'assemblée tenue dimanche dernier, aux Trois-Rivières.

Les clubs représentés à ces meetings étaient St-Etienne, Crabtree, Berthier, Louiseville, Saint-Gabriel, Saint-Casimir, Sainte-Flore, Saint-Alexis et Champlain. Ces deux dernières équipes feront connaître leur décision finale le 22 février prochain lors de l'assemblée qui précèdera l'ouverture des activités pour le 20e anniversaire d'existence de ce circuit. Yamachiche et La Pérade n'étaient pas représentés à l'assemblée mais il est assuré que ces deux clubs évolueront dans le circuit rural l'an prochain. M. Fortin avait même en main le chèque qui lui fut remis par Raymond Tessier du La Pérade en paiement des dîs et de la franchise de cette équipe. Aucun représentant du "Maski" n'a été délégué à cette assemblée et tout laisse prévoir que cette équipe se retirera après avoir évolué pendant plus de 15 ans dans la Rurale. Il se peut aussi que Joliette fasse une demande d'admission.

Tous les clubs qui désirent faire partis de la Ligue Rurale en 1959 devront payer dîs et franchise lors de la prochaine assemblée du 22 février. Aucune autre équipe ne sera admise après cette date.

LE HOCKEY MINEUR EST UNE AFFAIRE DE FAMILLE



VAUT MIEUX QU'UNE LEÇON DE 2 ANS PLUS TARD



La semaine du hockey mineur au Canada se termine le 31 jan.

VÉRIFICATION du SYSTÈME D'ÉCHAPPEMENT GRATUITE



ATTENTION AUX GAZ D'ÉCHAPPEMENT DANGEREUX

Installez un SILENCIEUX

ET DES

PIÈCES CHRYCO

pour le

SYSTÈME D'ÉCHAPPEMENT

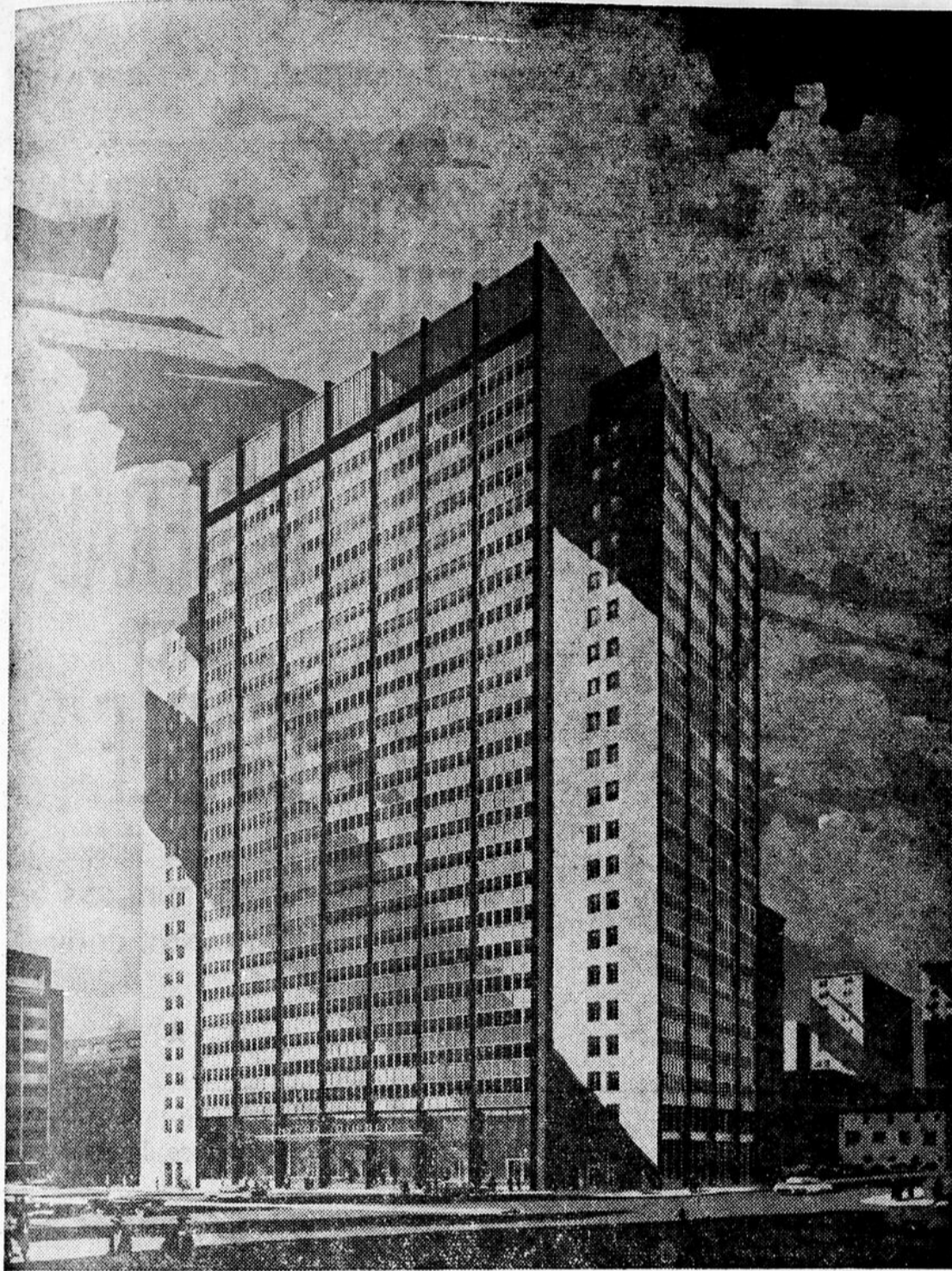
Pour plus de SILENCE...SÉCURITÉ...CONFORT

BRISSETTE AUTOMOBILE Ltée

Route Nationale No. 2 - Tél. TER 6-3795 - Berthier



Gratte-ciel de 24 étages pour l'Hydro-Québec



La Commission hydroélectrique de Québec vient d'approuver les plans d'un immeuble de 24 étages qu'elle fera construire du côté nord du boulevard Dorchester, de la rue St-Urbain à la rue Clark. Cet immeuble, qui sera le premier gratte-ciel vers la partie est de la grande artère, est destiné à loger l'administration et les divers services actuellement disséminés dans le bas de la ville.

D'autre part, à cause de l'augmentation constante de la demande d'énergie électrique que laissent prévoir les constructions projetées dans ce secteur de la ville, l'Hydro-Québec est à construire sur le même emplacement ce qui sera la plus importante sous-station souterraine en Amérique.

Les deux projets sont contigus et les travaux de creusement en cours avancent rapidement : ils atteindront une profondeur qui dépassera les cinquante pieds. La sous-station sera à trois niveaux dans le sol à l'extrémité nord du terrain et son toit sera utilisé comme terrain de stationnement pour 125 voitures. Sous l'immeuble même, on aménagera cinq étages qui seront utilisés comme garages pour 250 voitures et divers autres usages. Ces dispositions concernant les autos aideront la ville pour autant à résoudre son problème du stationnement.

La sous-station Dorchester, d'une puissance de 450 000 kVa (soit 16 fois plus puissante que la première sous-station souterraine, angle Esplanade et Jarry, terminée l'an dernier) recevra l'énergie à 120 000 volts pour alimenter le bas de la ville par des feeders de 12 000 ou 4 000 volts. On prévoit

que cette sous-station sera en exploitation vers la fin de 1960.

L'extérieur de l'immeuble sera recouvert de métal satiné et de verre, à l'exception des deux ailes légèrement en retrait de la façade qui seront en pierre. Les lignes verticales soulignant la structure seront des pilastres revêtus de granit noir à la base et de métal noir mat du premier étage au sommet. L'entrée principale, en verre coupé par les pilastres de granit, sera en retrait de douze pieds. Le hall d'entrée donnera sur deux groupes de trois ascenseurs séparés par un corridor conduisant à cinq autres ascenseurs. Le rez-de-chaussée comprendra en plus un bureau pour recevoir les abonnés. A l'étage de la mezzanine, il y aura des salles pour l'usage du personnel et une bibliothèque.

En vue d'assurer le plus possible d'éclairage naturel aux étages supérieurs, tous les bureaux seront disposés à la périphérie de l'immeuble, la section centrale étant occupée sur toute la hauteur par les ascenseurs, les escaliers, les salles de toilette, les chutes à courrier, les monte-charge, les puits de ventilation d'air climatisé, de plomberie, de chauffage, de canalisations électrique et téléphoniques, etc. Un corridor entourera ce rectangle central pour donner accès aux bureaux.

L'Hydro-Québec innovera tout particulièrement en ce qui concerne le chauffage de son édifice. En effet, toute la chaleur dégagée par les transformateurs de la sous-station sera captée et dirigée à travers l'immeuble. Un système de

chauffage auxiliaire est aussi prévu pour aider pendant les périodes particulièrement froides.

C'est M. Gaston Gagnier, architecte, qui a préparé les plans. Le bureau Brouillet et Carmel et le bureau Brouillet et Carmel et les ingénieurs conseils. La maison Collet Frères Ltée est l'entrepreneur général chargé de la construction.

Questionnaire Canadien

- Où et en quelle année a-t-on fait le premier usage pratique de l'électricité au Canada ?
- Quelle est l'origine du nom de la ville de Yellowknife, dans les territoires du nord-ouest ?
- En 1957, qu'est-ce qui fut le plus considérable, le total des épargnes des Canadiens ou le total des taxes payées par eux ?
- En quelle année a-t-on construit le premier câble trans-atlantique ?
- Des 6,000,000 de travailleurs canadiens, combien sont membres d'unions ouvrières ?

REPOSES : 5. A la fin de 19-57, les unions ouvrières comptaient 1,386,185 membres. 4. En 1858, d'Irlande à Terre-Neuve. 3. Les épargnes furent d'environ \$1.4 milliards ; les taxes de \$9 milliards. 2. Du nom d'une tribu indienne du nord, les Couteaux jaunes qui portaient des couteaux de couleur brillante faits de cuivre massif. 1. Aux environs de 1880, lorsqu'on utilisa l'électricité pour éclairer les moulins de textiles.

NOS PROFESSIONNELS

ETUDE
SYLVESTRE & DAVIAULT
AVOCATS
177, Frontenac P.Q. Tél. : 6-4202
BERTHIERVILLE P.Q.

Me J. A. BOIVIN
NOTAIRE
Tél. : 6-4550 C.P. 130
BERTHIERVILLE, P.Q.

Roland Robillard, Avocat
A Berthierville, chaque vendredi de 2 heures a.m. à 5 heures p.m.
AU BUREAU DU NOTAIRE J.-A. BOIVIN
MONTREAL 524 ouest, Jean-Talon Tél. : CR. 9-1694
BERTHIER 221, rue Frontenac Tél. : TE. 6-4550

SECTION DES PETITES ANNONCES

Il y a quelque chose pour vous dans nos annonces classées

MACHINES À COUDRE
Nous vendons la machine à coudre Singer et toutes autres marques. Nous réparons et reconditionnons toutes les marques de machine à coudre, et nous pouvons vous fournir toutes les pièces de rechange. S'adresser à : La Maison Delisle & Fils de Joliette, Tél. : 6368 ou vous pouvez vous adresser au SALON LÉO POIRIER, BERTHIERVILLE — Tél. : 6-4518.

HOMMES DEMANDÉS
de plus de 21 ans possédant auto et léger capital pour servir les magasins à plein temps ou temps partiel.
Ecrire en mentionnant numéro de téléphone si possible à Le Courrier de Berthier, C.P. 290.

PERSONNEL
VOUS VOUS SENTEZ VIEUX !
Rajeunissez. Les Tablettes toniques Ostrex remontent des milliers après 40. Seulement 60 cts. Toutes pharmacies.

A LOUER
Logement chauffé, 4 appartements, très grand passage, tout récemment peinturé et tapissé. S'adresser à 120, rue Montcalm, Berthierville.

SURGE — SURGE
Trayeuses neuves et usagées. Vente et Service dans Berthier-Maskinongé. Echanges acceptés. GABRIEL PHILIBERT, Téléphone 140-W, SAINT-JUSTIN.

MAISON A VENDRE
Maison de 8 appartements, grand terrain, situé près de l'église. S'adresser à : Mme Bissonnette, Tél. TE. 6-4475, Berthierville.

MESDAMES
Si vous pouvez disposer de vos heures de loisir, pourquoi ne pas devenir représentante pour les COSMÉTIQUES AVON ? Travail vraiment intéressant et aussi très rémunérateur. Ecrivez dès aujourd'hui à Mlle F. DUPUIS, 568, 6e Avenue, GRAND'MÈRE.

Chasseurs, sportifs, trappeurs, apprenez à appeler les renards à l'affût, par un expert. Circulaire gratuite. Onésime Sauvé, trappeur, R. 3, Buck - Ridge, Huntingdon, Cité Huntingdon, Qué.

HOMMES OU FEMMES — Temps régulier ou partiel. Expérience pas nécessaire. Nous vous enseignons. Pas de capital. Rawleigh's, Dept. A-495-NN, 4005 rue Richelieu, Montréal.

POUSSINS BRAY
Commandez vos poussins Bray de février-mars dès maintenant pour les meilleurs marchés, prompt expédition de poulets à grill "Ames", cochets et poulettes à double fin, d'un jour et certains lots en croissance. Cochets de races pesantes, etc. Demandez notre liste de prix. Agent NORMAND DESROCHES, R.R. 2, BERTHIER JONCTION, Téléphone : Berthierville 6-3512.

A VENDRE COURS D'ANGLAIS
sur 52 disques avec valise et dictionnaire, le tout entièrement neuf.
Conditions faciles.
PIERRE CHAMPAGNE
Saint-Barthélemy
Tél. : 606-23

Offre d'une carrière

à un homme — pour devenir associé à une importante compagnie internationale — Un test d'aptitudes à passer — Un cours préliminaire d'entraînement au bureau avec dépenses encourues défrayées par la Compagnie. Revenu débutant entre \$300 et \$500 par mois — Sensé progresser chaque année — Qualifications requises :
1. 27-45 ans.
2. Etudes supérieures.
3. Marié.
4. Bonne santé.
5. Bonne personnalité.
6. Habitude du public.
Votre réponse doit nous convaincre que vous méritez une entrevue. Le Courrier de Berthierville — Berthierville, P.Q.

ANACLET LEMIRE

DIRECTEUR FUNÉRAIRE
Salons mortuaires modernes gratuits
Ambulances — Fleurs — Monuments — etc.
125, rue Frontenac, — Tél. 6-4552 — Berthierville

••• À L’AFFICHE DU •••
Tél.: 6-3402 THEÂTRE ROYAL Berthierville

FERNAND AUCOIN, GÉRANT
 CINEMASCOPE—ECRAN GEANT—HEURE D’OUVERTURE : TOUS LES JOURS, EXCEPTÉ LE MERCREDI A 7 HRES P.M.
 DIMANCHE ET JOURS DE FÊTES : 1 H. 30 A LA FERMETURE

Jeudi, Vendredi, Samedi, Dimanche, Lundi, Mardi — Du 29 janv. au 4 fév.

UN SPECTACLE
 GRANDIOSE PAR
 SA VIOLENCE

★ ★ ★

SON INTERPRÉ-
 TATION

★ ★ ★

SA MISE
 EN SCÈNE
 FANTASTIQUE
 DYNAMIQUE
 CAPTIVANTE

★ ★ ★

UNE
 DISTRIBUTION
 ETINCELANTE

★ ★ ★

L’HISTOIRE D’UN
 GRAND GUERRIER
 QUI A CONQUIS
 LE MONDE, MAIS
 QUI FUT VAINCU
 PAR UNE FEMME

★ ★ ★

ANTHONY QUINN · SOPHIA LOREN

as ATTILA THE HUN-- "scourge of God"! as HONORIA-- "scourge of men"!



PENDANT QUE SES ARMÉES BARBARES EN-
 VAHISSAIENT, PILLAIENT, BRULAIENT . . .
 ELLE LE REJOIGNIT SANS CRAINTE DANS
 SA TENTE . . . SACHANT BIEN QUE SEUL
 UN HOMME COMME LUI POUVAIT ÊTRE
 SON HOMME.

EN COULEURS

JOSEPH E. LEVINE PRESENTS

Attila

FLÉAU DE DIEU

AU MEME
 PROGRAMME

“LE
 GÉNÉRAL
 DU
 DIABLE”

metant en vedette
 CURD JURGENS
 MARIANNE COOK

★ ★ ★

Un film où la bravoure
 et l’audace dominent

★ ★ ★

L’histoire réelle d’un
 aviateur célèbre
 de ses tourments,
 de ses actes héroïques,
 de sa témérité.

★ ★ ★

Un film d’une
 grande intensité
 dramatique.

★ ★ ★

ADMISSION
 RÉGULIÈRE
 \$0.60

Il nous est maintenant possible de vous présenter le fameux film

“L’ENFER DE PAYTON PLACE”

NOUS VOUS ASSURONS SA PRÉSENTATION POUR DIM., LUN., MAR., LES 7, 8, et 9 FEVRIER

À St-Gabriel...

(suite de la page 1)

M. Rosario Lafrenière l’a emporté sur M. Denis Michaud par une majorité de 230 voix.

Le Dr Paul Perras l’a remporté sur Gérard Beausoleil par une majorité de 197 voix.

A tous ces élus, nous offrons nos félicitations et souhaitons qu’ils parviennent à réaliser le programme chargé qu’ils se sont tracé.

On nous informe que, dans ces grandes lignes, le programme du nouveau conseil s’établit comme suit:

- 1.—Projet de construction d’écoles;
- 2.—Projet de construction d’un Hospice sur le côteau Beauvilliers;
- 3.—Projet de construction d’un externat pour jeunes filles;
- 4.—Projet de la réfection du chemin du Cordon;

5.—Projet d’établissement d’un magasin de la Commission des Liqueurs dans le village;

Une chose est certaine c’est que le travail sur la planche à St-Gabriel est aussi abondant que les majorités obtenues par les élus.

“Honor et onus” dit le proverbe, c’est à dire que les honneurs sont enchaînés aux obligations et plus les honneurs sont débordants plus les obligations sont certaines.

Nous souhaitons le meilleur suc-

cès aux vainqueurs et quant aux vaincus nous les félicitons d’avoir fait une lutte honnête et digne.

Nous ajoutons qu’en démocratie c’est fatal qu’il y ait des vaincus mais à ceux-ci revient ce véritable mérite d’avoir servi la démocratie en acceptant allègrement la défaite.

Encouragez votre journal

VOS NOUVELLES OU CELLES DE VOS AMIS SONT TOUJOURS BIENVENUES AU COURRIER DE BERTHIER.
 Appelez à 6-4202 ou adressez-nous un petit mot.
 “Le Courrier de Berthier”
 Berthierville, P.Q.
 Prière, cependant, de signer votre lettre.