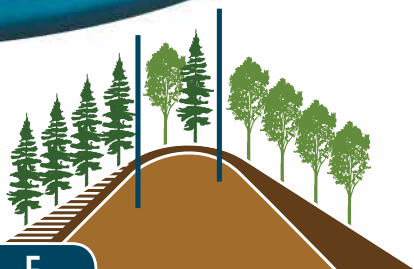
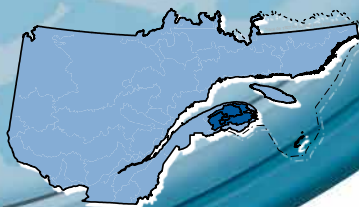




5h, i

**Région écologique 5h
Massif gaspésien
Région écologique 5i
Haut massif gaspésien**



G U I D E

DES STATIONS FORESTIÈRES

**MINISTÈRE DES RESSOURCES NATURELLES
DIRECTION DES INVENTAIRES FORESTIERS
MARS 2014**

ÉQUIPE DE TRAVAIL

- Édition :** Direction des inventaires forestiers
Direction des communications
- Rédaction :** Guillaume Cyr, ingénieur forestier, M. Sc.
- Collaboration :** Claude Morneau, biologiste, Ph. D.
Martin Després, ingénieur forestier
Vincent Laflèche, ingénieur forestier, M. Sc.
Yves Landry, technicien forestier
- Cartes :** Steve Bélanger, technicien forestier
- Révision linguistique :** Marie-France LeBlanc, réviseure
- Conception graphique
et montage :** Bissonnette Communications Impact
- Citation recommandée :** CYR, Guillaume (2014). *Guide des stations forestières des régions écologiques 5h - Massif gaspésien et 5i - Haut massif gaspésien*, ministère des Ressources naturelles, Direction des inventaires forestiers, Division de la classification écologique et productivité des stations.

TABLE DES MATIÈRES

CONCEPT DE STATION FORESTIÈRE	1
STATIONS DES RÉGIONS ÉCOLOGIQUES 5h ET 5i	1
PRODUCTIVITÉ DES STATIONS AU REGARD DES PRINCIPALES ESSENCES	3
FICHE-TYPE	4

FICHES DE STATION

STATION N° 1 - 5hi_FE3_0 - Érablière à bouleau jaune sur dépôt très mince	5
STATION N° 2 - 5hi_FE3_2-3 - Érablière à bouleau jaune mésique	7
STATION N° 3 - 5hi_FE3_5-6 - Érablière à bouleau jaune subhydrique	9
STATION N° 4 - 5hi_MF1_SH-H - Frênaie noire à sapin	11
STATION N° 5 - 5hi_MS1_0 - Sapinière à bouleau jaune sur dépôt très mince	13
STATION N° 6 - 5hi_MS1_1 - Sapinière à bouleau jaune sur dépôt de texture grossière	15
STATION N° 7 - 5hi_MS1_2-3 - Sapinière à bouleau jaune mésique	17
STATION N° 8 - 5hi_MS1_SH - Sapinière à bouleau jaune subhydrique	19
STATION N° 9 - 5hi_MS2_0 - Sapinière à bouleau blanc sur dépôt très mince	21
STATION N° 10 - 5hi_MS2_1 - Sapinière à bouleau blanc sur dépôt de texture grossière	23
STATION N° 11 - 5hi_MS2_2-3-SH - Sapinière à bouleau blanc mésique ou subhydrique	25
STATION N° 12 - 5hi_MS2_E - Sapinière à bouleau blanc d'altitude élevée	27
STATION N° 13 - 5hi_MS4_0-M - Sapinière à bouleau blanc montagnarde	29
STATION N° 16 - 5hi_R(C3-S1)_8 - Cédrière à sapin hydrique	31
STATION N° 17 - 5hi_R(E3-S3)_H - Sapinière et pessière à sphaignes	33
STATION N° 22 - 5hi_RE1_M - Pessière à lichens mésique	35
STATION N° 23 - 5hi_RE2_0 - Pessière noire sur dépôt très mince	37
STATION N° 24 - 5hi_RE2_M-SH - Pessière noire mésique ou subhydrique	39
STATION N° 25 - 5hi_RS1_0 - Sapinière à thuya sur dépôt très mince	41
STATION N° 26 - 5hi_RS1_M-SH - Sapinière à thuya mésique ou subhydrique	43
STATION N° 27 - 5hi_RS2_0 - Sapinière à épinette noire sur dépôt très mince	45
STATION N° 28 - 5hi_RS2_M - Sapinière à épinette noire mésique	47
STATION N° 29 - 5hi_RS2_SH - Sapinière à épinette noire subhydrique	49
STATION N° 30 - 5hi_RS4_0-2 - Sapinière à épinette noire montagnarde	51
STATION N° 31 - 5hi_RS5_0 - Sapinière à épinette rouge sur dépôt très mince	53
STATION N° 32 - 5hi_RS5_M-SH - Sapinière à épinette rouge mésique ou subhydrique	55

CONCEPT DE STATION FORESTIÈRE

Une station forestière est une unité typologique qui sert à la planification forestière et qui regroupe les types écologiques qui sont similaires en matière de productivité potentielle, de dynamique et de contraintes sylvicoles, de sorte qu'il est possible d'appliquer les mêmes scénarios sylvicoles à un peuplement appartenant à l'un ou l'autre de ces types.

Les stations forestières sont formées d'un regroupement de types écologiques sur un territoire regroupant des régions écologiques semblables. Les regroupements de types écologiques sont effectués selon : 1) les données de productivité potentielle des principales essences associées à chacun des types écologiques dans le territoire de regroupement; 2) les contraintes sylvicoles ou les contraintes liées à la fragilité des milieux caractéristiques de certains types écologiques; 3) la dynamique végétale caractéristique des types écologiques.

Les stations forestières sont utilisées dans le troisième tome du *Guide sylvicole du Québec* comme un élément de première importance pour la détermination des scénarios sylvicoles possibles pour un peuplement donné.

STATIONS DES RÉGIONS ÉCOLOGIQUES 5h ET 5i

Superficie du territoire forestier productif: 1 989 000 ha

Nombre de stations : 32, dont 3 qui couvrent ensemble environ 84 % du territoire et séparément au moins 7 %

STATIONS						
NO	CODE	APPELLATION	SUPERFICIE (ha)	PROPORTION DU TERRITOIRE (%)	VÉGÉTATIONS POTENTIELLES	TYPES ÉCOLOGIQUES ¹
1	5hi_FE3_0	Érablière à bouleau jaune sur dépôt très mince	70	< 0,01	FE3	FE30 ¹⁰
2	5hi_FE3_2-3	Érablière à bouleau jaune mésique	9 400	0,47	FE3	FE33 ⁸ , FE32 ² , FE31 ⁰
3	5hi_FE3_5-6	Érablière à bouleau jaune subhydrique	90	< 0,01	FE3	FE35 ⁸ , FE36 ²
4	5hi_MF1_SH-H	Frênaie noire à sapin	1 000	0,05	MF1	MF15 ⁸ , MF16 ¹ , MF18 ¹
5	5hi_MS1_0	Sapinière à bouleau jaune sur dépôt très mince	8 000	0,40	MS1	MS10 ¹⁰
6	5hi_MS1_1	Sapinière à bouleau jaune sur dépôt de texture grossière	100	< 0,01	MS1	MS11 ¹⁰
7	5hi_MS1_2-3	Sapinière à bouleau jaune mésique	190 500	9,58	MS1	MS13 ⁸ , MS12 ¹
8	5hi_MS1_SH	Sapinière à bouleau jaune subhydrique	10 500	0,53	MS1	MS16 ⁸ , MS15 ⁸ , MS14 ⁸ , MS18 ⁸
9	5hi_MS2_0	Sapinière à bouleau blanc sur dépôt très mince	45 300	2,28	MS2	MS20 ⁸ , MS20E ¹ , MS20P ¹
10	5hi_MS2_1	Sapinière à bouleau blanc sur dépôt de texture grossière	100	< 0,01	MS2	MS21 ¹⁰
11	5hi_MS2_2-3-SH	Sapinière à bouleau blanc mésique ou subhydrique	1 322 900	66,51	MS2	MS23 ⁸ , MS22 ² , MS25 ⁸ , MS26 ⁸ , MS24 ⁸ , MS22P ⁸
12	5hi_MS2_E	Sapinière à bouleau blanc d'altitude élevée	22 900	1,15	MS2	MS23E ¹ , MS22E ² , MS25E ¹ , MS26E ²
13	5hi_MS4_0-M	Sapinière à bouleau blanc montagnarde	25 800	1,29	MS4	MS43 ⁸ , MS40 ² , MS42 ¹ , MS46 ⁸ , MS40P ⁸ , MS45 ⁸
14	5hi_MS6_0	Sapinière à érable rouge sur dépôt très mince	800	0,04	MS6	MS60 ¹⁰
15	5hi_MS6_M-SH	Sapinière à érable rouge mésique ou subhydrique	9 500	0,48	MS6	MS63 ⁸ , MS62 ¹ , MS65 ⁸ , MS66 ⁸
16	5hi_R(C3-S1)_8	Cédrrière à sapin hydrique	5 400	0,27	RC3, RS1	RC38 ⁸ , RS18 ²
17	5hi_R(E3-S3)_H	Sapinière et pessière à sphaignes	21 600	1,09	RE3, RS3	RS38 ⁸ , RE39 ⁸ , RS39 ² , RE38 ¹ , RS37 ¹ , RE37 ⁰

(suite à la page suivante)

STATIONS DES RÉGIONS ÉCOLOGIQUES 5h ET 5i (suite)

STATIONS						
NO	CODE	APPELLATION	SUPERFICIE (ha)	PROPORTION DU TERRITOIRE (%)	VÉGÉTATIONS POTENTIELLES	TYPES ÉCOLOGIQUES ¹
18	5hi_RB1_M	Ancienne friche	800	0,04	RB1	RB13 ³ , RB12 ¹ , RB16 ³
19	5hi_RB3_0	Sapinière à épinette blanche subalpine sur dépôt très mince	30	< 0,01	RB3	RB30 ¹⁰
20	5hi_RB3_3	Sapinière à épinette blanche subalpine mésique	160	< 0,01	RB3	RB33 ¹⁰
21	5hi_RE1_0	Pessière à lichens sur dépôt très mince	10	< 0,01	RE1	RE10 ¹⁰
22	5hi_RE1_M	Pessière à lichens mésique	1 700	0,09	RE1	RE12 ⁷ , RE13 ³
23	5hi_RE2_0	Pessière noire sur dépôt très mince	700	0,04	RE2	RE20 ¹⁰
24	5hi_RE2_M-SH	Pessière noire mésique ou subhydrique	5 500	0,28	RE2	RE23 ⁴ , RE22 ³ , RE22M ¹ , RE25 ¹ , RE23M ⁶ , RE26 ⁶
25	5hi_RS1_0	Sapinière à thuya sur dépôt très mince	6 100	0,31	RS1	RS10 ¹⁰
26	5hi_RS1_M-SH	Sapinière à thuya mésique ou subhydrique	75 700	3,81	RS1	RS13 ⁶ , RS16 ² , RS15 ¹ , RS12 ¹ , RS14 ⁰
27	5hi_RS2_0	Sapinière à épinette noire sur dépôt très mince	21 500	1,08	RS2	RS20 ¹⁰ , RS20P ⁶
28	5hi_RS2_M	Sapinière à épinette noire mésique	153 700	7,73	RS2	RS23 ⁶ , RS23M ³ , RS22 ² , RS22M ⁶ , RS21 ⁰
29	5hi_RS2_SH	Sapinière à épinette noire subhydrique	47 100	2,37	RS2	RS25 ⁷ , RS26 ³ , RS24 ⁰ , RS25S ⁴ , RS26S ⁴
30	5hi_RS4_0-2	Sapinière à épinette noire montagnarde	700	0,04	RS4	RS40 ⁷ , RS40P ² , RS42 ¹
31	5hi_RS5_0	Sapinière à épinette rouge sur dépôt très mince	200	0,01	RS5	RS50 ¹⁰
32	5hi_RS5_M-SH	Sapinière à épinette rouge mésique ou subhydrique	1 500	0,08	RS5	RS53 ⁴ , RS52 ³ , RS55 ² , RS56 ¹ , RS54 ⁴ , RS51 ⁰

Notes :

Les stations grisées sont décrites au moyen d'une fiche dans le présent guide. Ces stations représentent ensemble une très grande proportion du territoire.

Les stations dont le grisé est plus foncé sont les plus importantes du territoire en matière de superficie. Chacune de ces stations couvre au moins 7 % du territoire forestier productif des régions écologiques 5h et 5i.

Les stations laissées en blanc ne sont pas décrites au moyen d'une fiche dans le présent guide. Ces stations représentent une faible proportion du territoire.

¹ L'exposant associé au type écologique renseigne, à titre indicatif, sur l'importance du type écologique au sein de la station en proportion de la superficie. Données arrondies à la dizaine de pourcentage près. Information extraite de la carte écoforestière du MRNF à jour en date de janvier 2012.

PRODUCTIVITÉ DES STATIONS AU REGARD DES PRINCIPALES ESSENCES

NO	STATION	SUPERFICIE (ha)	IQS pot ₅₀ (m)									DeltaG pot (cm ² /ti/an)		
			BOP	EPB	EPN	PIG	SAB	THO	PEX	EPR	BOJ	ERR	ERS	
1	5hi_FE3_0	70	-	-	-	-	-	-	-	-	10,1	6,9	9,8	
2	5hi_FE3_2-3	9 400	-	-	-	-	-	-	-	-	10,9	8,8	9,8	
3	5hi_FE3_5-6	90	-	-	-	-	-	-	-	-	10,7	9,4	9,8	
4	5hi_MF1_SH-H	1000	-	-	-	-	15,1	10,7	-	-	-	-	-	
5	5hi_MS1_0	8 000	11,2	14,5	-	-	13,2	-	-	-	10,3	7,0	-	
6	5hi_MS1_1	100	12,2	16,7	-	-	14,5	-	-	-	11,6	9,1	-	
7	5hi_MS1_2-3	190 500	12,8	15,3	-	-	14	-	-	-	11,1	9,0	-	
8	5hi_MS1_SH	10 500	12,3	16,1	-	-	14,6	-	-	-	10,8	9,6	-	
9	5hi_MS2_0	45 300	10,7	12,2	-	-	11,7	-	14,3	-	-	-	-	
10	5hi_MS2_1	100	11,8	13,9	-	-	12,8	-	17,4	-	-	-	-	
11	5hi_MS2_2-3-SH	1 322 800	12,2	12,9	-	-	12,5	-	16,8	-	-	-	-	
12	5hi_MS2_E	22 900	11,7	12,2	-	-	12,1	-	16,4	-	-	-	-	
13	5hi_MS4_0-M	25 800	11,1	11,6	-	-	11,6	-	-	-	-	-	-	
14	5hi_MS6_0	800	11,2	12,7	-	-	12	-	-	-	-	6,7	-	
15	5hi_MS6_M-SH	9 500	12,7	13,5	-	-	12,7	-	-	-	-	8,9	-	
16	5hi_R(C3-S1)_8	5 400	-	-	-	-	-	8,9	-	-	-	-	-	
17	5hi_R(E3-S3)_H	21 600	-	-	10,4	-	10,9 ¹	-	-	-	-	-	-	
18	5hi_RB1_M	800	-	13,6	-	-	14,1	-	-	-	-	-	-	
19	5hi_RB3_0	30	-	-	-	-	-	-	-	-	-	-	-	
20	5hi_RB3_3	160	-	-	-	-	-	-	-	-	-	-	-	
21	5hi_RE1_0	10	-	-	10,2	12,5	-	-	-	-	-	-	-	
22	5hi_RE1_M	1 700	-	-	11,3	12,8	-	-	-	-	-	-	-	
23	5hi_RE2_0	700	-	-	10,1	12,4	-	-	-	-	-	-	-	
24	5hi_RE2_M-SH	5 500	-	-	11,3	12,8	-	-	-	-	-	-	-	
25	5hi_RS1_0	6 100	-	-	-	-	n.d.	9,6	-	-	-	-	-	
26	5hi_RS1_M-SH	75 700	-	-	-	-	n.d.	9,8	-	-	-	-	-	
27	5hi_RS2_0	21 500	11	-	10,3	-	10,4	-	-	-	-	-	-	
28	5hi_RS2_M	153 700	12,2	-	11	-	10,9	-	-	-	-	-	-	
29	5hi_RS2_SH	47 100	11,5	-	11,3	-	11,4	-	-	-	-	-	-	
30	5hi_RS4_0-2	700	-	-	10,1	-	10,2	-	-	-	-	-	-	
31	5hi_RS5_0	200	11,9	12,4	-	-	10,8	-	-	14,6	-	-	-	
32	5hi_RS5_M-SH	1 500	12,7	12,9	-	-	11,4	-	-	14,6	-	-	-	
Moyenne du territoire 5h, i			12,2	13,3	10,9	12,8	12,5	9,7	16,7	14,6	11,1	8,9	9,8	

Les indices de qualité de station potentiels (IQS pot₅₀) présentés reflètent la hauteur moyenne des arbres dominants à 50 ans sans retards de croissance attribuables à de l'oppression juvénile ou à des épisodes importants de défoliation par les insectes. Les indices exprimés sous la forme « DeltaG pot » sont des accroissements annuels potentiels en surface terrière par tige. Ces valeurs moyennes ont été obtenues à partir des valeurs calculées pour chaque polygone écoforestier au moyen de modèles mathématiques qui intègrent des variables de végétation potentielle, de climat et de milieu physique (Müssenberger et autres 2010; Adapté ou tiré de Périé et autres 2012).

Pour chaque essence, la plus forte valeur apparaît en caractères gras.

Les stations grisées sont décrites au moyen d'une fiche dans le présent guide.

Les stations dont le grisé est plus foncé sont les plus importantes du territoire en matière de superficie. Chacune de ces stations couvre au moins 7 % du territoire forestier productif.

¹ Valeur calculée à partir des sites de végétation potentielle RS3.

MÜSSENBERGER, F., S. MIRON, M. RIOPEL, J. BÉGIN et J.-P. SAUCIER (2010). *Équations linéaires hauteur-âge pour l'estimation d'un IQS potentiel au niveau provincial*, dans MÜSSENBERGER, F., S. MIRON, M. RIOPEL, V. LAFLECHE, J. BÉGIN et J.-P. SAUCIER. *Le potentiel d'accroissement d'une station écoforestière : prédiction de l'indice de qualité de station et de l'accroissement annuel moyen potentiel par polygone forestier pour la forêt publique commerciale du Québec*, Université Laval, p. 36-58.

PÉRIÉ, C., L. DUCHESNE et M.-C. LAMBERT (2012). *Prédire la croissance potentielle des arbres au Québec à l'aide des caractéristiques cartographiables des peuplements et des stations*, ministère des Ressources naturelles et de la Faune, Direction de la recherche forestière. Mémoire de recherche forestière N° 164. 44 p.

FICHE-TYPE

Description des informations contenues dans les fiches de station

Numéro de la station : Numéro séquentiel attribué à chaque station.

Code de la station : Code à trois termes, séparés par un trait, désignant la station. Les trois termes renseignent respectivement sur le territoire de référence (la ou les régions écologiques), les principales végétations potentielles et les milieux physiques dominants. Dans le troisième terme, M signifie « mésique », SH, « subhydrique » et H, « hydrique ».

Appellation de la station : Dénomination de la station.

Superficie : Superficie occupée par la station en hectares, arrondie à la centaine près*.

Proportion : Rapport entre la superficie couverte par la station et la superficie totale du territoire forestier productif de la ou des régions écologiques visées. Arrondie au centième de un pour cent*.

Distribution de la station : Carte du territoire montrant la proportion de la superficie totale de la station dans chaque district écologique**.

Brève description : Résumé des principales caractéristiques de la station relativement à sa distribution, à sa productivité, à son potentiel forestier et à ses contraintes sylvicoles.

Types écologiques : Liste et importance (exprimée en pourcentage de la superficie totale de la station) des types écologiques composant la station. Le groupe « autres » comprend les types écologiques faisant chacun moins de 5 % de la station*.

Dépôts-drainages dominants et classes de pente : Principales combinaisons dépôt-drainage et importance des pentes caractérisant la station*. L'exposant renseigne, à titre indicatif, sur l'importance du caractère en proportion de la superficie de la station. Données arrondies à la dizaine de pourcentage près. Pour la légende des dépôts et des classes de drainage, voir les annexes 2 et 3 du guide de reconnaissance des types écologiques. Légende des classes de pente : A : 0-3 % ; B : 4-8 % ; C : 9-15 % ; D : 16-30 % ; E : 31-40 % ; F : 41-50 % ; S : sommets inaccessibles.

Potentiel forestier : Productivité potentielle relative de la station pour ses principales essences associées. Pour chacune des essences sélectionnées parmi les essences à promouvoir, les essences acceptables ou les essences à maîtriser pour la station, la superficie de la station est répartie sur un gradient de productivité potentielle construit par essence sur l'ensemble de la ou des régions écologiques visées. Les gradients sont construits par la hiérarchisation des valeurs de productivité potentielle, obtenues au moyen de modèles mathématiques, de tous les polygones écoforestiers où l'essence est associée à la végétation potentielle du polygone. Les gradients de productivité potentielle sont ensuite divisés en cinq classes d'égale superficie. Ce tableau permet de visualiser la productivité potentielle de la station pour une essence par rapport aux autres stations du territoire qui peuvent supporter cette essence.

Portrait du couvert forestier : Portrait du couvert forestier par rapport aux stades évolutifs et aux principaux groupements d'essences croissant sur la station. Les groupements d'essences présentés couvrent au moins 1,5 % de la superficie de la station et doivent renseigner plus que les groupements généraux d'essences auxquels ils se rattachent. Information livrée à titre indicatif**.

Contraintes à l'aménagement forestier : Situation des principales contraintes à l'aménagement relatives à la praticabilité, à la fragilité du milieu et à la concurrence végétale. Le vert indique que la contrainte est faible ou inexistante, l'orangé indique que la contrainte est moyenne ou à surveiller et le rouge indique que la contrainte est importante.

Considérations sylvicoles : Liste des essences à promouvoir, des essences acceptables et des essences à maîtriser pour la station ainsi que principales caractéristiques à incidence sylvicole : qualité de la régénération naturelle, concurrence végétale attendue, particularités du milieu physique (sols minces, mauvais drainage, humus épais, etc.).

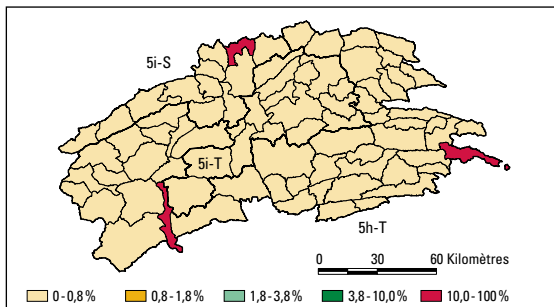
* Information extraite de la carte écoforestière du MRNF à jour en date de janvier 2012.

** Information extraite de la carte écoforestière du MRNF à jour en date de février 2009.

FICHE DE STATION N° 1
Érablière à bouleau jaune
sur dépôt très mince

5hi_FE3_0
 70 ha
 <0,01 % du territoire forestier productif

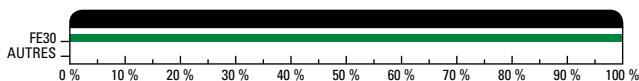
DISTRIBUTION DE LA STATION



BRÈVE DESCRIPTION

Cette station est extrêmement rare dans les régions écologiques 5h et 5i. Elle n'y couvre que quelques dizaines d'hectares. La végétation potentielle de cette station est l'érablière à bouleau jaune, végétation potentielle rare dans le domaine bioclimatique de la sapinière à bouleau blanc. La caractéristique physique principale de cette station est un dépôt très mince ou mince avec des affleurements rocheux fréquents. Cette caractéristique y entraîne un risque d'érosion des sols, notamment par décapage. Ce risque est d'autant plus élevé qu'une très forte proportion des sites (près de la totalité) sont sur des pentes abruptes (de 41 à 50 % d'inclinaison). Ces pentes représentent une contrainte importante au déplacement de la machinerie forestière. Sur cette station, la productivité relative du bouleau jaune et de l'érable rouge est surtout très faible, alors que celle de l'érable à sucre est surtout faible, élevée ou très élevée. Ces données de productivité relative sont à considérer avec circonspection compte tenu de la très faible superficie dont elles découlent. En 2009, cette station supportait surtout des peuplements de fin de succession dominés par l'érable à sucre ou le bouleau jaune.

TYPES ÉCOLOGIQUES



DÉPÔTS-DRAINAGES DOMINANTS 8AM 20³, R8A 20³, M8C 20³, 8CM 20¹
 Les dépôts 8AM et 8CM sont considérés comme très minces lorsqu'ils sont situés dans une zone de dépôts très minces.

CLASSES DE PENTE F³, S¹, D⁰, E⁰

POTENTIEL FORESTIER

Productivité potentielle relative de la station pour ses principales essences associées

ESSENCES	CLASSE DE PRODUCTIVITÉ ⁽¹⁾				
	TRÈS FAIBLE	FAIBLE	MOYENNE	ÉLEVÉE	TRÈS ÉLEVÉE
BOJ	65	16	19		
ERR	100				
ERS	10	19		50	22

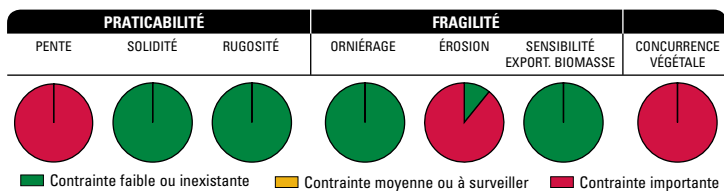
(1) Cinq classes de productivité d'égale superficie sont établies par essence sur l'ensemble des régions écologiques 5h et 5i, la classe la plus élevée regroupant les 20 % meilleures superficies pour une essence donnée. Pour chaque essence retenue, les classes de productivité les plus représentées jusqu'à concurrence de 65 % de la superficie de la station sont mises en évidence.

PROTRAIT DU COUVERT FORESTIER

Stades évolutifs et principaux groupements d'essences, exprimés en pourcentage du total de la station

Stade évolutif	%	Groupement général d'essences	%	Groupement d'essences	%
Stabilité	78 %	Érablière à sucre	44 %	Érablière à érable à sucre	44 %
		Bétulaie jaune à feuillus tolérants	34 %	Bétulaie à bouleau jaune avec érable à sucre	34 %
Lumière	22 %	Feuillus intolérants	15 %	Feuillus indéterminés	15 %

CONTRAINTES À L'AMÉNAGEMENT FORESTIER



CONSIDÉRATIONS SYLVICOLES

Essences à promouvoir : aucune

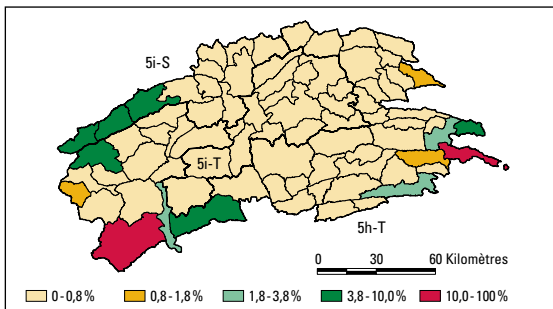
Essences acceptables : érable à sucre, bouleau jaune, bouleau à papier et autres feuillus nobles⁽¹⁾ (excepté érable rouge), épinette blanche, épinette noire, épinette rouge, sapin baumier, pin blanc, thuya occidental; parfois, érable rouge, peupliers

Essences à maîtriser : érable rouge, peupliers; parfois, bouleau à papier, sapin baumier

- Cette station se rattache au groupe de stations Ers_0 (voir le tome 3 du *Guide sylvicole du Québec*).
- La caractéristique principale du milieu physique de cette station est la minceur de ses dépôts de surface.
- Les sols très minces sont une contrainte à certaines activités d'aménagement forestier, notamment le reboisement et la préparation de terrain.
- La concurrence végétale peut être vive à la suite d'une ouverture marquée du couvert.

(1) Feuillu noble : arbre d'essence feuillue recherchée pour la production de bois d'apparence. Les principaux feuillus nobles du Québec méridional sont l'érable à sucre, le bouleau jaune et le bouleau à papier. On inclut aussi les frênes, les chênes, les caryers, les noyers, le cerisier tardif, le tilleul d'Amérique, l'érable rouge et le hêtre à grandes feuilles.

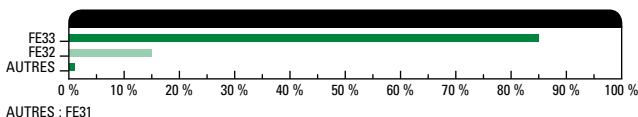
DISTRIBUTION DE LA STATION



BRÈVE DESCRIPTION

Cette station est peu abondante dans les régions écologiques 5h et 5i. Elle y couvre près de 10 000 ha et se limite aux secteurs les plus thermophiles, en périphérie du territoire, en bordure du domaine bioclimatique de la sapinière à bouleau jaune. Les sites de cette station se trouvent à une altitude souvent inférieure à 300 m. La végétation potentielle de cette station est l'érablière à bouleau jaune, végétation potentielle rare dans le domaine bioclimatique de la sapinière à bouleau blanc. Le milieu physique de cette station est caractérisé par des dépôts de pentes et d'altérations de texture fine ou, plus rarement, des dépôts glaciaires de texture moyenne. Le drainage y est mésique. Même s'il s'agit d'une excellente station pour la croissance et la culture de l'éralbe à sucre, la productivité relative de cette essence y est très variable, ce qui s'explique par le fait que cette station représente 98 % des superficies où la productivité de l'éralbe à sucre a été évaluée sur le territoire des régions écologiques 5h et 5i. La productivité relative de l'éralbe rouge et du bouleau jaune y est variable. Les pentes fortes (de 31 à 40 % d'inclinaison) ou abruptes (de 41 à 50 % d'inclinaison) caractérisent 35 % des sites et représentent une contrainte importante au déplacement de la machinerie forestière. Les pentes douces (de 9 à 15 % d'inclinaison) ou modérées (de 16 à 30 % d'inclinaison) caractérisent 55 % des sites et représentent une contrainte moyenne au déplacement de la machinerie. Le risque d'érosion des sols est moyen ou élevé sur les trois quarts des sites, là où la pente est modérée, forte ou abrupte. La concurrence végétale peut être très vive à la suite d'une ouverture marquée du couvert arborescent. En 2009, cette station supportait à 77 % des peuplements parvenus au stade de stabilité et dominés par l'éralbe à sucre. L'éralbe à sucre y était accompagné de bouleaux jaunes et, parfois, d'un peu de résineux. Le bouleau à papier, l'éralbe rouge et les peupliers se mêlaient aux éralbes à sucre et aux bouleaux jaunes dans les peuplements de stades de faciès et intermédiaire. Huit pour cent des peuplements étaient au stade de lumière.

TYPES ÉCOLOGIQUES



DÉPÔTS-DRAINAGES DOMINANTS 8AY 30², 8CY 20², 8C 20¹, 1A 30¹,

8AY 20¹, 1AY 30¹, 8A 30¹

CLASSES DE PENTE D³, F³, C², E¹, B⁰, A⁰

POTENTIEL FORESTIER

Productivité potentielle relative de la station pour ses principales essences associées

ESSENCES	CLASSE DE PRODUCTIVITÉ ⁽¹⁾				
	TRÈS FAIBLE	FAIBLE	MOYENNE	ÉLEVÉE	TRÈS ÉLEVÉE
BOJ	24	21	29	14	12
ERR	18	32	12	19	20
ERS ⁽²⁾	20	20	20	20	20

(1) Cinq classes de productivité d'égale superficie sont établies par essence sur l'ensemble des régions écologiques 5h et 5i, la classe la plus élevée regroupant les 20 % meilleures superficies pour une essence donnée. Pour chaque essence retenue, les classes de productivité les plus représentées jusqu'à concurrence de 65 % de la superficie de la station sont mises en évidence.

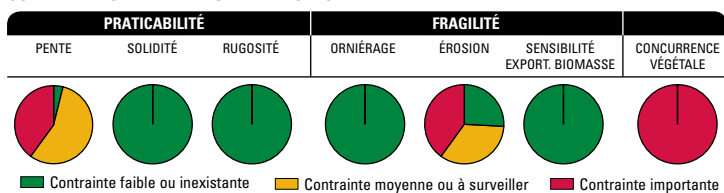
(2) La grande étendue des classes de productivité potentielle pour l'éralbe à sucre s'explique par le fait que cette station représente 98 % de la superficie totale où la productivité de l'éralbe à sucre a été évaluée sur ce territoire.

PROTRAIT DU COUVERT FORESTIER

Stades évolutifs et principaux groupements d'essences, exprimés en pourcentage du total de la station

Stade évolutif	%	Groupement général d'essences	%	Groupement d'essences	%
Stabilité	77 %	Érablière à feuillus tolérants	41 %	Érablière à érable à sucre avec bouleau jaune	29 %
		Érablière à sucre	28 %	Érablière à érable à sucre	28 %
		Érablière à résineux	3 %	Érablière à érable à sucre et bouleau jaune avec sapin baumier	2 %
		Bétulaie jaune à feuillus tolérants	3 %	Bétulaie à bouleau jaune avec érable à sucre	3 %
Faciès	6 %	Érablière à feuillus intolérants	5 %	Érablière à érable à sucre et érable rouge avec bouleau à papier	3 %
Intermédiaire	7 %	Bétulaie blanche à feuillus tolérants	3 %	Bétulaie à bouleau à papier avec érable à sucre et érable rouge	2 %
Lumière	8 %	Feuillus intolérants	4 %		
		Bétulaie blanche	2 %		

CONTRAINTES À L'AMÉNAGEMENT FORESTIER



CONSIDÉRATIONS SYLVICOLES

Essences à promouvoir : érable à sucre, bouleau jaune; parfois¹, épinette blanche

Essences acceptables : bouleau à papier et autres feuillus nobles², pin blanc, sapin baumier, épinette noire, thuya occidental; parfois, érable rouge

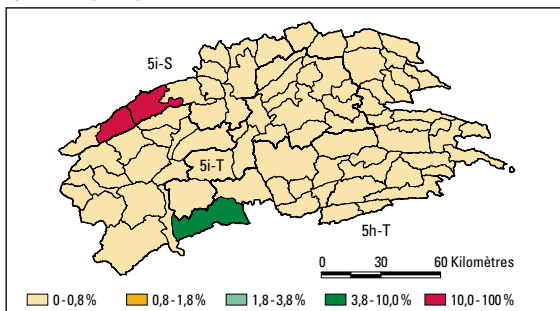
Essences à maîtriser : érable rouge, peupliers; parfois, bouleau à papier, sapin baumier

- Cette station se rattache au groupe de stations Ers_M (voir le tome 3 du *Guide sylvicole du Québec*).
- Cette station est relativement riche et se prête bien à la production de bois d'œuvre.
- La concurrence végétale peut être très vive à la suite d'une ouverture marquée du couvert arborescent. Les interventions avec de grandes trouées peuvent engendrer des arbustives à érable à épis et nuire à l'accroissement de l'érable à sucre et du bouleau jaune.
- Cette station est peu abondante sur le territoire des régions écologiques 5h et 5i. Certaines des essences qui peuvent coloniser cette station se trouvent à la limite nord de leur aire de distribution. Cette station contribue à la biodiversité du territoire des régions écologiques 5h et 5i.

(1) L'essence qui est parfois à promouvoir est nécessairement acceptable, sauf dans les cas où elle est indiquée comme à maîtriser.

(2) Feuillu noble : arbre d'essence feuillue recherchée pour la production de bois d'apparence. Les principaux feuillus nobles du Québec méridional sont l'érable à sucre, le bouleau jaune et le bouleau à papier. On inclut aussi les frênes, les chênes, les caryers, les noyers, le cerisier tardif, le tilleul d'Amérique, l'érable rouge et le hêtre à grandes feuilles.

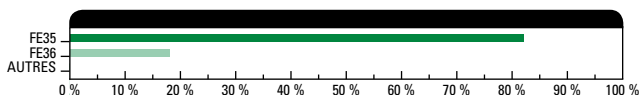
DISTRIBUTION DE LA STATION



BRÈVE DESCRIPTION

Cette station est extrêmement rare dans les régions écologiques 5h et 5i. Elle n'y couvre que quelques dizaines d'hectares et se limite aux secteurs les plus thermophiles, en périphérie du territoire, en bordure du domaine bioclimatique de la sapinière à bouleau jaune. Les sites de cette station se trouvent à une altitude souvent inférieure à 300 m. La végétation potentielle de cette station est l'érablière à bouleau jaune, végétation potentielle rare dans le domaine bioclimatique de la sapinière à bouleau blanc. Le milieu physique de cette station est caractérisé par des dépôts fluviaux, glaciaires ou de pentes et d'altérations de texture moyenne ou fine et de drainage subhydrique. Sur cette station, la productivité relative du bouleau jaune est surtout faible ou très faible, tandis que celle de l'érable rouge y est surtout élevée ou très élevée. Ces données de productivité relative sont à considérer avec circonspection compte tenu de la très faible superficie dont elles découlent. Les données ne nous permettent pas de qualifier adéquatement la productivité relative de l'érable à sucre sur cette station. La seule contrainte notable sur cette station est un risque moyen d'orniérage sur les sites dont la pente est nulle. Aussi, la concurrence végétale peut être très vive à la suite d'une ouverture marquée du couvert arborescent. En 2009, cette station supportait des peuplements parvenus au stade de stabilité, et ces peuplements étaient le plus souvent des érablières à bouleau jaune.

TYPES ÉCOLOGIQUES



DÉPÔTS-DRAINAGES DOMINANTS 3AN 40⁸, 1A 31¹, 8A 31¹

CLASSES DE PENTE A⁸, C¹, B¹

POTENTIEL FORESTIER

Productivité potentielle relative de la station pour ses principales essences associées

ESSENCES	CLASSE DE PRODUCTIVITÉ ⁽¹⁾				
	TRÈS FAIBLE	FAIBLE	MOYENNE	ÉLEVÉE	TRÈS ÉLEVÉE
BOJ	57	25			19
ERR	5	13	1	25	57
ERS ⁽²⁾	-	-	-	-	-

(1) Cinq classes de productivité d'égale superficie sont établies par essence sur l'ensemble des régions écologiques 5h et 5i, la classe la plus élevée regroupant les 20 % meilleures superficies pour une essence donnée. Pour chaque essence retenue, les classes de productivité les plus représentées jusqu'à concurrence de 65 % de la superficie de la station sont mises en évidence.

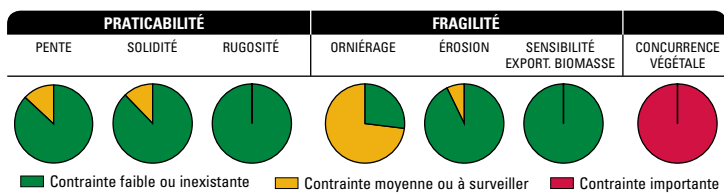
(2) Les données ne nous permettent pas de qualifier adéquatement la productivité relative de l'érable à sucre sur cette station.

PROTRAIT DU COUVERT FORESTIER

Stades évolutifs et principaux groupements d'essences, exprimés en pourcentage du total de la station

Stade évolutif	%	Groupement général d'essences	%	Groupement d'essences	%
Stabilité	100 %	Érablière à feuillus tolérants	88 %	Érablière à érable à sucre avec bouleau jaune	88 %
		Bétulaie jaune à feuillus tolérants	12 %	Bétulaie à bouleau jaune avec érable à sucre	12 %

CONTRAINTES À L'AMÉNAGEMENT FORESTIER



CONSIDÉRATIONS SYLVICOLES

Essences à promouvoir : bouleau jaune, érable à sucre; parfois¹, épinette blanche

Essences acceptables : bouleau à papier et autres feuillus nobles² (excepté érable rouge), sapin baumier, épinette noire, épinette rouge, thuya occidental; parfois, érable rouge

Essences à maîtriser : érable rouge, peupliers; parfois, bouleau à papier, sapin baumier

• Cette station se rattache au groupe de stations Ers_S (voir le tome 3 du *Guide sylvicole du Québec*).

• Une caractéristique de cette station est son drainage subhydrique. Cette caractéristique la rend propice plus à la culture du bouleau jaune qu'à la culture de l'érable à sucre.

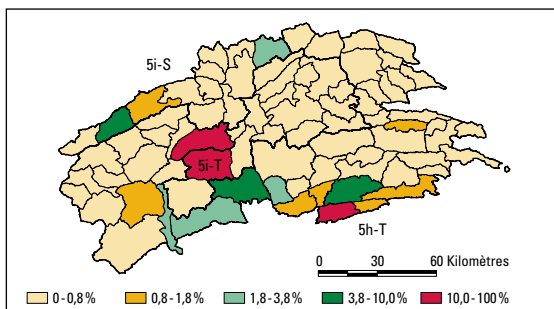
• La concurrence végétale peut être très vive à la suite d'une ouverture marquée du couvert arborescent.

• Cette station est extrêmement rare sur le territoire des régions écologiques 5h et 5i. Certaines des essences qui peuvent coloniser cette station se trouvent à la limite nord de leur aire de distribution. Cette station contribue à la biodiversité du territoire des régions écologiques 5h et 5i.

(1) L'essence qui est parfois à promouvoir est nécessairement acceptable, sauf dans les cas où elle est indiquée comme à maîtriser.

(2) Feuillu noble : arbre d'essence feuillue recherchée pour la production de bois d'apparence. Les principaux feuillus nobles du Québec méridional sont l'érable à sucre, le bouleau jaune et le bouleau à papier. On inclut aussi les frênes, les chênes, les caryers, les noyers, le cerisier tardif, le tilleul d'Amérique, l'érable rouge et le hêtre à grandes feuilles.

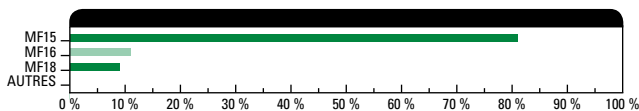
DISTRIBUTION DE LA STATION



BRÈVE DESCRIPTION

La station de la frêne noir à sapin est extrêmement rare dans les régions écologiques 5h et 5i selon la carte écoforestière. Cependant, les sites associés à cette station sont souvent trop petits pour être cartographiés, ce qui fait que l'importance réelle de cette station sur le territoire est probablement plus élevée. Les sites de cette station sont généralement caractérisés par un drainage subhydrique. Dix pour cent des sites ont un drainage hydrique avec un régime trophique minérotrophe. Les sites dont le drainage est hydrique sont très contraignants pour les activités d'aménagement forestier à cause de la faible capacité portante des sols et du risque élevé d'orniérage. Les sites de drainage subhydrique sont aussi à surveiller à l'égard de l'orniérage. La productivité relative du sapin sur cette station est très élevée, et celle du thuya y est généralement très élevée. En 2009, les peuplements rencontrés sur cette station étaient surtout de stade de lumière ou intermédiaire. Ces peuplements étaient principalement composés de peupliers, qui pouvaient être mélangés avec des sapins et quelques autres espèces, dont le bouleau jaune. Dix-huit pour cent des peuplements étaient au stade de faciès ou de stabilité, et ces peuplements étaient principalement des sapinières avec peupliers ou des bétulaies jaunes mélangées.

TYPES ÉCOLOGIQUES



DÉPÔTS-DRAINAGES DOMINANTS 3AN 40⁰, 3AN 50¹

CLASSES DE PENTE A¹⁰, B⁰

POTENTIEL FORESTIER

Productivité potentielle relative de la station pour ses principales essences associées

ESSENCES	CLASSE DE PRODUCTIVITÉ ⁽¹⁾				
	TRÈS FAIBLE	FAIBLE	MOYENNE	ÉLEVÉE	TRÈS ÉLEVÉE
SAB					100
THO				9	91

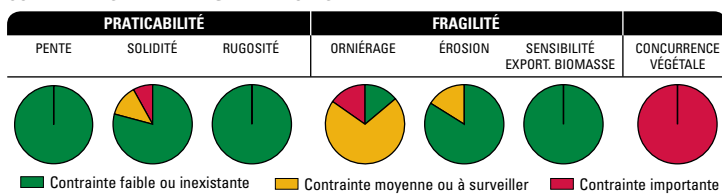
(1) Cinq classes de productivité d'égale superficie sont établies par essence sur l'ensemble des régions écologiques 5h et 5i, la classe la plus élevée regroupant les 20 % meilleures superficies pour une essence donnée. Pour chaque essence retenue, les classes de productivité les plus représentées jusqu'à concurrence de 65 % de la superficie de la station sont mises en évidence.

PORTRAIT DU COUVERT FORESTIER

Stades évolutifs et principaux groupements d'essences, exprimés en pourcentage du total de la station

Stade évolutif	%	Groupement général d'essences	%	Groupement d'essences	%
Stabilité	5 %	Bétulaie jaune à résineux	2 %	Bétulaie à bouleau jaune avec sapin baumier	2 %
Faciès	13 %	Sapinière à feuillus intolérants	7 %	Sapinière à sapin baumier avec peupliers indistincts	6 %
		Résineux à feuillus intolérants	3 %	Résineux indéterminés et sapin baumier avec peupliers indistincts	2 %
		Cédrrière à feuillus	2 %	Cédrrière à thuya occidental et sapin baumier avec bouleau à papier	2 %
Intermédiaire	56 %	Peupleraie à résineux	55 %	Peupleraie à peupliers indistincts avec sapin baumier	37 %
				Peupleraie à peupliers indistincts et bouleau jaune avec sapin baumier	4 %
				Peupleraie à peupliers indistincts avec épinette noire ou rouge	2 %
Lumière	26 %	Peupleraie	18 %	Peupleraie à peupliers indistincts	18 %
		Feuillus intolérants	8 %		

CONTRAINTES À L'AMÉNAGEMENT FORESTIER



CONSIDÉRATIONS SYLVICOLES

Essences à promouvoir : parfois¹, frêne noir, thuya occidental

Essences acceptables : érable à sucre, érable rouge, bouleau jaune, peupliers, sapin baumier, épinette noire

Essences à maîtriser : parfois, peupliers

- Cette station se rattache à aucun groupe de stations.
- Les conditions de drainage hydrique ou subhydrique qui caractérisent cette station sont une contrainte aux activités d'aménagement forestier.
- La concurrence végétale peut être importante sur cette station. La prolifération de l'aulne rugueux est à surveiller à la suite d'une ouverture du couvert.
- Cette station occupe généralement des sites de très faibles superficies.

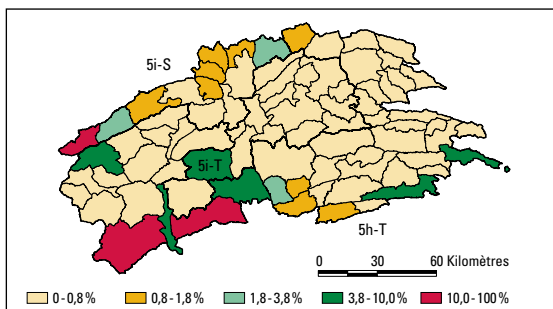
(1) L'essence qui est parfois à promouvoir est nécessairement acceptable, sauf dans les cas où elle est indiquée comme à maîtriser.

FICHE DE STATION N° 5

Sapinière à bouleau jaune sur dépôt très mince

5h_MS1_0
8 000 ha
0,40 % du territoire forestier productif

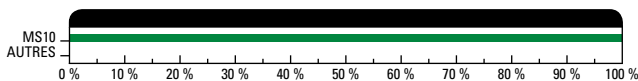
DISTRIBUTION DE LA STATION



BRÈVE DESCRIPTION

Cette station est peu abondante dans les régions écologiques 5h et 5i. Elle y occupe environ 8 000 hectares, qui se trouvent en grande partie dans des secteurs qui avoisinent le domaine bioclimatique de la sapinière à bouleau jaune. Cette station est présente dans les grands couloirs fluviaux, dans les vallées abritées ainsi que sur les versants bien exposés dont l'altitude est inférieure à 400 m. La végétation potentielle de cette station est la sapinière à bouleau jaune, et son milieu physique est caractérisé par un dépôt très mince ou mince avec des affleurements rocheux fréquents. Le drainage y est mésique ou xérique. Les pentes abruptes (de 41 à 50 % d'inclinaison) caractérisent la majeure partie des sites. Ces pentes constituent une contrainte importante aux activités d'aménagement, notamment en gênant le déplacement de la machinerie forestière. Aussi, les dépôts très minces combinés avec les pentes fortement accentuées font que le risque d'érosion des sols est important sur la quasi-totalité des sites. La productivité relative de l'érable rouge, du bouleau jaune et du bouleau à papier est généralement très faible ou faible sur cette station, et celle de l'épinette blanche et du sapin y est généralement de moyenne à très élevée. En 2009, cette station supportait à environ 75 % des peuplements de stade de stabilité ou de faciès, et ces peuplements étaient principalement dominés par le sapin. Le sapin y était généralement mélangé avec des bouleaux jaunes, des bouleaux à papier, des épinettes noires ou rouges et des thuyas. Les peuplements de stade intermédiaire étaient principalement dominés par le bouleau à papier.

TYPES ÉCOLOGIQUES



DÉPÔTS-DRAINAGES DOMINANTS 8CM 20³, 8CM 10², R8C 10¹, R8A 20¹,
8AM 20¹, R8C 20¹

Les dépôts 8AM et 8CM sont considérés comme très minces lorsqu'ils sont situés dans une zone de dépôts très minces.

CLASSES DE PENTE F³, E⁰, D⁰, C⁰

POTENTIEL FORESTIER

Productivité potentielle relative de la station pour ses principales essences associées

ESSENCES	CLASSE DE PRODUCTIVITÉ ⁽¹⁾				
	TRÈS FAIBLE	FAIBLE	MOYENNE	ÉLEVÉE	TRÈS ÉLEVÉE
BOJ	49	39	6	2	4
BOP	74	22	4		
EPB	1	1	4	17	78
ERR	99	1			
SAB	1	6	14	19	60

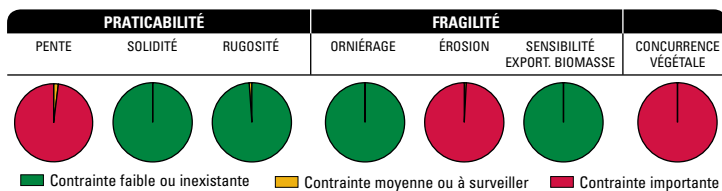
(1) Cinq classes de productivité d'égale superficie sont établies par essence sur l'ensemble des régions écologiques 5h et 5i, la classe la plus élevée regroupant les 20 % meilleures superficies pour une essence donnée. Pour chaque essence retenue, les classes de productivité les plus représentées jusqu'à concurrence de 65 % de la superficie de la station sont mises en évidence.

PROTRAIT DU COUVERT FORESTIER

Stades évolutifs et principaux groupements d'essences, exprimés en pourcentage du total de la station

Stade évolutif	%	Groupement général d'essences	%	Groupement d'essences	%
Stabilité	37 %	Sapinière à feuillus tolérants	15 %	Sapinière à sapin baumier avec bouleau jaune	7 %
				Sapinière à sapin baumier et thuya occidental avec bouleau jaune	5 %
				Sapinière à sapin baumier et résineux indéterminés avec bouleau jaune	2 %
		Sapinière	9 %	Sapinière à sapin baumier	9 %
		Bétulaie jaune à résineux	5 %		
		Sapinière à résineux	5 %	Sapinière à sapin baumier avec épinette noire ou rouge	4 %
Faciès	36 %	Sapinière à feuillus intolérants	24 %	Sapinière à sapin baumier avec bouleau à papier	14 %
				Sapinière à sapin baumier et épinette noire ou rouge avec feuillus indéterminés	2 %
				Sapinière à sapin baumier et épinette noire ou rouge avec bouleau à papier	2 %
		Bétulaie jaune à résineux	6 %	Bétulaie à bouleau jaune et bouleau à papier avec sapin baumier	2 %
		Résineux à feuillus intolérants	5 %		
Intermédiaire	22 %	Bétulaie blanche à résineux	12 %	Bétulaie à bouleau à papier avec sapin baumier	4 %
				Bétulaie à bouleau à papier et bouleau jaune avec sapin baumier	3 %
		Feuillus intolérants à résineux	8 %	Bétulaie à bouleau à papier et érable rouge avec sapin baumier	2 %
Lumière	5 %				

CONTRAINTES À L'AMÉNAGEMENT FORESTIER



CONSIDÉRATIONS SYLVICOLES

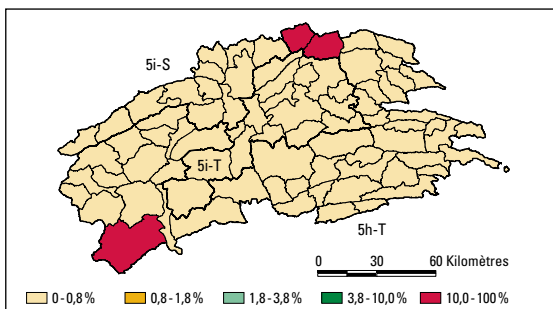
Essences à promouvoir : aucune

Essences acceptables : bouleau jaune, bouleau à papier, érable à sucre, sapin baumier, thuya occidental, pin blanc, épinette blanche, épinette noire, épinette rouge; parfois, érable rouge, peupliers

Essences à maîtriser : érable rouge, peupliers; parfois, bouleau à papier, sapin baumier

- Cette station se rattache au groupe de stations BjR_0 (voir le tome 3 du *Guide sylvicole du Québec*).
- La caractéristique physique principale de cette station est la minceur de ses dépôts de surface.
- Les dépôts très minces rendent cette station fragile et représentent une contrainte à certaines activités d'aménagement forestier, dont le reboisement et le scarifiage.
- Après une perturbation importante, la concurrence végétale, notamment par l'érable à épis, peut être vive.

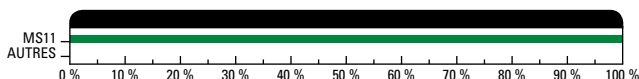
DISTRIBUTION DE LA STATION



BRÈVE DESCRIPTION

Cette station est extrêmement rare dans l'ensemble des régions écologiques 5h et 5i. Elle n'y couvre qu'une centaine d'hectares. La sapinière à bouleau jaune est la végétation potentielle de cette station, qui est notamment caractérisée par la texture grossière de ses dépôts de surface. Sur cette station, la productivité relative du bouleau jaune est généralement de moyenne à très élevée, celle de l'érable rouge et du bouleau à papier est surtout faible ou moyenne et celle de l'épinette blanche et du sapin est très élevée. Ces données de productivité relative sont à considérer avec circonspection compte tenu de la très faible superficie dont elles découlent. Les contraintes à l'aménagement forestier sont très faibles sur cette station. La concurrence végétale peut cependant être vive à la suite d'une ouverture marquée du couvert arborescent. En 2009, les peuplements rencontrés sur cette station étaient surtout composés d'un mélange de sapins et de peupliers.

TYPES ÉCOLOGIQUES



DÉPÔTS-DRAINAGES DOMINANTS 3AN 30', 2BE 30'

CLASSES DE PENTE A³, B¹

POTENTIEL FORESTIER

Productivité potentielle relative de la station pour ses principales essences associées

ESSENCES	CLASSE DE PRODUCTIVITÉ ⁽¹⁾				
	TRÈS FAIBLE	FAIBLE	MOYENNE	ÉLEVÉE	TRÈS ÉLEVÉE
BOJ			38	23	39
BOP	2	43	36	1	18
EPB					100
ERR		23	56		21
SAB					100

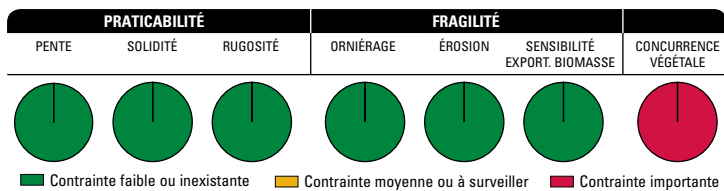
(1) Cinq classes de productivité d'égale superficie sont établies par essence sur l'ensemble des régions écologiques 5h et 5i, la classe la plus élevée regroupant les 20 % meilleures superficies pour une essence donnée. Pour chaque essence retenue, les classes de productivité les plus représentées jusqu'à concurrence de 65 % de la superficie de la station sont mises en évidence.

PROTRAIT DU COUVERT FORESTIER

Stades évolutifs et principaux groupements d'essences, exprimés en pourcentage du total de la station

Stade évolutif	%	Groupement général d'essences	%	Groupement d'essences	%
Stabilité	7 %	Sapinière	7 %	Sapinière à sapin baumier	7 %
Facès	41 %	Sapinière à feuillus intolérants	41 %	Sapinière à sapin baumier avec peupliers indistincts	31 %
Intermédiaire	52 %	Peupleraie à résineux	37 %	Peupleraie à peupliers indistincts avec sapin baumier	37 %
		Feuillus intolérants à résineux	15 %		

CONTRAINTES À L'AMÉNAGEMENT FORESTIER



CONSIDÉRATIONS SYLVICOLES

Essences à promouvoir : épinette blanche; parfois¹, pin gris

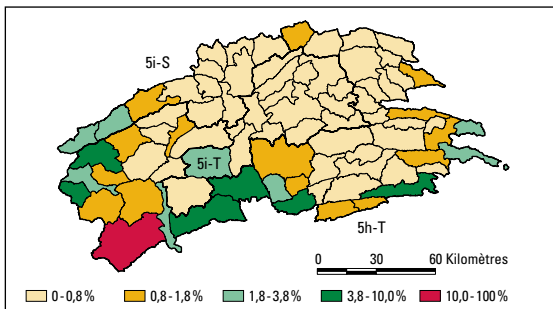
Essences acceptables : bouleau jaune, bouleau à papier, érable à sucre, sapin baumier, pin blanc, épinette noire, épinette rouge, thuya occidental; parfois, érable rouge

Essences à maîtriser : érable rouge, peupliers; parfois, bouleau à papier, sapin baumier

- Cette station se rattache au groupe de stations BjR_1 (voir le tome 3 du *Guide sylvicole du Québec*).
- La caractéristique physique principale de cette station est la texture grossière de ses dépôts de surface. Cette caractéristique conditionne les essences qui y sont à promouvoir.
- La concurrence végétale peut être importante sur cette station, notamment celle exercée par l'érable à épis et les essences qui y sont à maîtriser.
- On devrait restreindre l'envergure des interventions sur cette station pour limiter le plus possible la concurrence végétale. Ce problème est particulièrement sérieux sur les superficies où l'on a pratiqué une coupe de forte intensité, car les essences compétitrices y entravent la croissance des jeunes bouleaux jaunes et des sapins en régénération. Le reboisement dans ces conditions est à éviter, car il doit être suivi de nombreux dégagements.

(1) L'essence qui est parfois à promouvoir est nécessairement acceptable, sauf dans les cas où elle est indiquée comme à maîtriser.

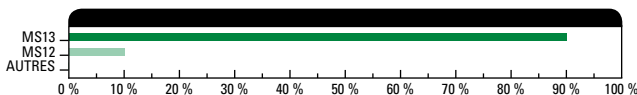
DISTRIBUTION DE LA STATION



BRÈVE DESCRIPTION

Cette station est la deuxième plus abondante dans les régions écologiques 5h et 5i. Cette station est présente dans tous les grands couloirs fluviaux et les vallées abritées ainsi que sur les versants bien exposés dont l'altitude est inférieure à 400 m. Cette station colonise les meilleurs sites, soit les sites dont le dépôt est épais et le drainage mésique. Cette station est caractérisée par la présence du bouleau jaune et est souvent associée aux groupes d'espèces indicatrices à ERE. La végétation potentielle de cette station est la sapinière à bouleau jaune. La productivité relative du sapin et de l'épinette blanche y est très élevée, celle du bouleau à papier y est surtout élevée ou très élevée et celle du bouleau jaune et de l'érable rouge y est très variable. La productivité du bouleau jaune et de l'érable rouge sur cette station s'explique par le fait que cette dernière représente respectivement 87 et 83 % des superficies où la productivité de ces essences a été évaluée sur le territoire des régions écologiques 5h et 5i. Quarante pour cent des sites sont sur des pentes fortes (de 31 à 40 % d'inclinaison) ou abruptes (de 41 à 50 % d'inclinaison), pentes qui sont très contraignantes pour le déplacement de la machinerie forestière. De même, 50 % des sites sont sur des pentes douces (de 9 à 15 % d'inclinaison) ou modérées (de 16 à 30 % d'inclinaison), et ces pentes pourraient gêner le déplacement de la machinerie. Le risque d'érosion des sols est moyen ou élevé sur 60 % des sites environ, soit les sites où la pente est de plus de 16 %. La concurrence végétale peut être vive à la suite d'une ouverture marquée du couvert arborescent. En 2009, environ 30 % des peuplements rencontrés sur cette station étaient parvenus au stade de stabilité, et ces peuplements étaient composés principalement de sapinières pures, de bétulaies jaunes à sapin ou de sapinières à bouleau jaune. Les peuplements de stade de faciès représentaient environ 30 % des peuplements et étaient principalement de sapinières à bouleau à papier. Les peuplements de stade intermédiaire ou de lumière couvraient près du tiers des sites et étaient largement dominés par le bouleau à papier.

TYPES ÉCOLOGIQUES



DÉPÔTS-DRAINAGES DOMINANTS 8AY 30², 8CY 20², 8A 30², 8C 20¹,
 1A 30¹, 8AY 20¹

CLASSES DE PENTE C³, D², F², E¹, B¹, A⁰

POTENTIEL FORESTIER

Productivité potentielle relative de la station pour ses principales essences associées

ESSENCES	CLASSE DE PRODUCTIVITÉ ⁽¹⁾				
	TRÈS FAIBLE	FAIBLE	MOYENNE	ÉLEVÉE	TRÈS ÉLEVÉE
BOJ ⁽²⁾	18	20	20	21	21
BOP	3	11	14	20	52
EPB			1	3	96
ERR ⁽²⁾	16	22	21	21	20
SAB		1	2	7	90

(1) Cinq classes de productivité d'égale superficie sont établies par essence sur l'ensemble des régions écologiques 5h et 5i, la classe la plus élevée regroupant les 20 % meilleures superficies pour une essence donnée. Pour chaque essence retenue, les classes de productivité les plus représentées jusqu'à concurrence de 65 % de la superficie de la station sont mises en évidence.

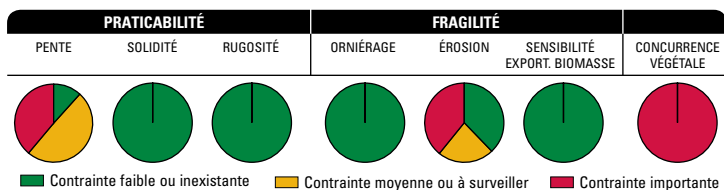
(2) La variabilité de la productivité relative du bouleau jaune et de l'érable rouge s'explique par le fait que cette station représente respectivement 87 et 83 % des superficies où la productivité de ces essences a été évaluée sur le territoire des régions écologiques 5h et 5i.

PORTRAIT DU COUVERT FORESTIER

Stades évolutifs et principaux groupements d'essences, exprimés en pourcentage du total de la station

Stade évolutif	%	Groupement général d'essences	%	Groupement d'essences	%
Stabilité	32 %	Sapinière	13 %	Sapinière à sapin baumier	13 %
		Sapinière à feuillus tolérants	8 %	Sapinière à sapin baumier avec bouleau jaune	6 %
		Bétulaie jaune à résineux	5 %	Bétulaie à bouleau jaune avec sapin baumier	3 %
		Résineux	2 %		
Faciès	29 %	Sapinière à feuillus intolérants	20 %	Sapinière à sapin baumier avec bouleau à papier	15 %
		Bétulaie jaune à résineux	6 %	Bétulaie à bouleau jaune et bouleau à papier avec sapin baumier	4 %
		Résineux à feuillus intolérants	2 %		
Intermédiaire	25 %	Bétulaie blanche à résineux	16 %	Bétulaie à bouleau à papier avec sapin baumier	7 %
				Bétulaie à bouleau à papier et bouleau jaune avec sapin baumier	3 %
		Feuillus intolérants à résineux	6 %		
Lumière	6 %				
Plantation	6 %				

CONTRAINTES À L'AMÉNAGEMENT FORESTIER



CONSIDÉRATIONS SYLVICOLES

Essences à promouvoir : bouleau jaune, épinette blanche; parfois¹, bouleau à papier, thuya occidental

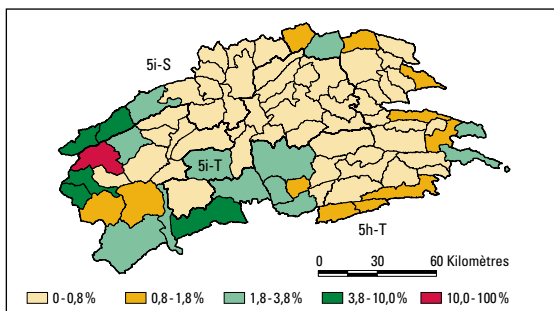
Essences acceptables : sapin baumier, pin blanc, épinette noire, épinette rouge, érable à sucre; parfois, peupliers, érable rouge

Essences à maîtriser : érable rouge, peupliers; parfois, bouleau à papier, sapin baumier

- Cette station se rattache au groupe de stations BjR_MS (voir le tome 3 du *Guide sylvicole du Québec*).
- La sylviculture intensive, notamment du bouleau jaune et du bouleau à papier, est possible sur cette station.
- À la suite d'une ouverture marquée du couvert arborescent, la concurrence végétale exercée par les feuillus intolérants, l'érable à épis et parfois le framboisier et le cerisier de Pennsylvanie peut compromettre sérieusement le développement des jeunes bouleaux et des sapins en régénération.
- Sur cette station, on devrait restreindre l'envergure des interventions, pour limiter le plus possible la concurrence végétale. Le reboisement est à éviter, car il doit être suivi de nombreux dégagements.

(1) L'essence qui est parfois à promouvoir est nécessairement acceptable, sauf dans les cas où elle est indiquée comme à maîtriser.

DISTRIBUTION DE LA STATION

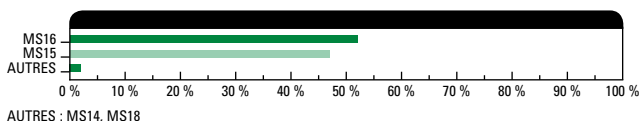


BRÈVE DESCRIPTION

Cette station est peu abondante dans les régions écologiques 5h et 5i. Elle y couvre plus ou moins 11 000 ha. Cette station est présente dans les grands couloirs fluviaux, dans les vallées abritées ainsi que sur les versants bien exposés dont l'altitude est inférieure à 400 m. Cette station est caractérisée par la présence du bouleau jaune et est souvent associée aux groupes d'espèces indicatrices à ERE. La végétation potentielle de cette station est la sapinière à bouleau jaune, et son milieu physique est caractérisé par un drainage subhydrique et des dépôts épais de texture fine ou moyenne, rarement grossière. Cette station renferme aussi quelques rares sites minérotrophes avec drainage hydrique. La présence de drainage latéral y est souvent relevée. La productivité relative du sapin et de l'épinette blanche sur cette station est très élevée, et celle du bouleau à papier, du bouleau jaune et de l'érable rouge y est plutôt variable. Les contraintes à l'aménagement forestier sont moyennes sur cette station. Cependant, une faible proportion des sites sont sur des pentes douces (de 9 à 15 % d'inclinaison) ou modérées (de 16 à 30 % d'inclinaison), et ces pentes pourraient gêner le déplacement de la machinerie forestière. Le risque d'érosion des sols est moyen ou élevé sur 30 % des sites environ, soit les sites où la pente est de plus de 16 %, et le risque d'orniérage peut être à surveiller sur le tiers des sites, notamment lors des périodes de l'année où les sols sont plus humides. La concurrence végétale peut être vive à la suite d'une ouverture marquée du couvert arborescent.

En 2009, les trois quarts des peuplements rencontrés sur cette station étaient au stade de stabilité ou de faciès. Ces peuplements étaient surtout dominés par le sapin ou, parfois, le bouleau jaune. Les essences compagnes des peuplements de stade de faciès étaient principalement les peupliers et le bouleau à papier. Ces essences dominaient dans les peuplements de stades intermédiaire et de lumière, lesquels représentaient à peu près 20 % des peuplements.

TYPES ÉCOLOGIQUES



DÉPÔTS-DRAINAGES DOMINANTS 3AN 40⁴, 8A 31¹, 1A 31², 8C 31¹, 1A 40¹, 8A 40¹

CLASSES DE PENTE A⁴, B², C², D¹, F⁰, E⁰

POTENTIEL FORESTIER

Productivité potentielle relative de la station pour ses principales essences associées

ESSENCES	CLASSE DE PRODUCTIVITÉ ⁽¹⁾				
	TRÈS FAIBLE	FAIBLE	MOYENNE	ÉLEVÉE	TRÈS ÉLEVÉE
BOJ	47	8	13	14	19
BOP	11	28	24	20	17
EPB					100
ERR	16	20	25	17	22
SAB					100

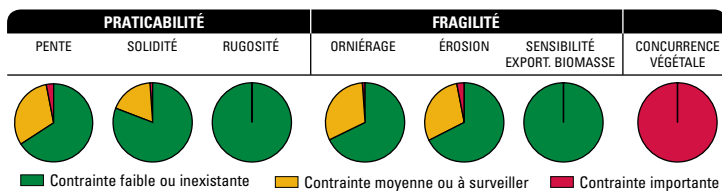
(1) Cinq classes de productivité d'égale superficie sont établies par essence sur l'ensemble des régions écologiques 5h et 5i, la classe la plus élevée regroupant les 20 % meilleures superficies pour une essence donnée. Pour chaque essence retenue, les classes de productivité les plus représentées jusqu'à concurrence de 65 % de la superficie de la station sont mises en évidence.

PROTRAIT DU COUVERT FORESTIER

Stades évolutifs et principaux groupements d'essences, exprimés en pourcentage du total de la station

Stade évolutif	%	Groupement général d'essences	%	Groupement d'essences	%
Stabilité	51 %	Sapinière	29 %	Sapinière à sapin baumier	29 %
		Sapinière à feuillus tolérants	11 %	Sapinière à sapin baumier avec bouleau jaune	6 %
				Sapinière à sapin baumier et thuya occidental avec bouleau jaune	3 %
		Bétulaie jaune à résineux	6 %	Bétulaie à bouleau jaune avec sapin baumier	4 %
Sapinière à résineux	3 %				
Faciès	25 %	Sapinière à feuillus intolérants	19 %	Sapinière à sapin baumier avec bouleau à papier	7 %
				Sapinière à sapin baumier avec peupliers indistincts	5 %
		Bétulaie jaune à résineux	3 %		
Intermédiaire	15 %	Peupleraie à résineux	8 %	Peupleraie à peupliers indistincts avec sapin baumier	5 %
		Bétulaie blanche à résineux	3 %		
		Feuillus intolérants à résineux	3 %		
Lumière	4 %	Peupleraie	3 %	Peupleraie à peupliers indistincts	3 %
Pionnier	2 %				

CONTRAINTES À L'AMÉNAGEMENT FORESTIER



CONSIDÉRATIONS SYLVICOLES

Essences à promouvoir : bouleau jaune, épinette blanche; parfois¹, bouleau à papier, thuya occidental

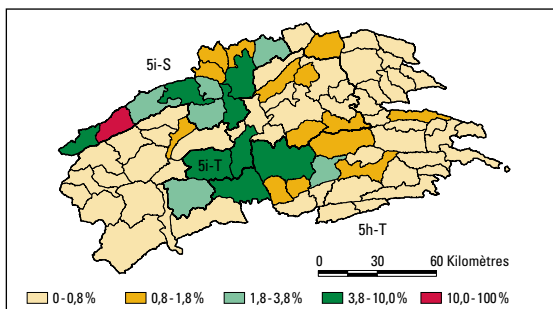
Essences acceptables : sapin baumier, pin blanc, épinette noire, épinette rouge, érable à sucre; parfois, peupliers, érable rouge

Essences à maîtriser : érable rouge, peupliers; parfois, bouleau à papier, sapin baumier

- Cette station se rattache au groupe de stations BjR_MS (voir le tome 3 du *Guide sylvicole du Québec*).
- La sylviculture intensive, notamment du bouleau jaune et du bouleau à papier, est possible sur cette station.
- À la suite d'une ouverture marquée du couvert arborescent, la concurrence végétale exercée par les feuillus intolérants, l'érable à épis et parfois le framboisier et le cerisier de Pennsylvanie peut compromettre sérieusement le développement des jeunes bouleaux et des sapins en régénération.
- Sur cette station, on devrait restreindre l'envergure des interventions, pour limiter le plus possible la concurrence végétale. Le reboisement est à éviter, car il doit être suivi de nombreux dégagements.

(1) L'essence qui est parfois à promouvoir est nécessairement acceptable, sauf dans les cas où elle est indiquée comme à maîtriser.

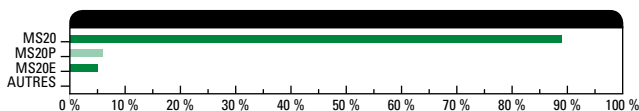
DISTRIBUTION DE LA STATION



BRÈVE DESCRIPTION

Cette station est relativement abondante dans les régions écologiques 5h et 5i, mais les deux tiers de sa superficie se trouvent dans la région écologique 5i (unités de paysage 110 et 111). La végétation potentielle de cette station est la sapinière à bouleau blanc, et sa caractéristique physique principale est un dépôt très mince ou mince avec des affleurements rocheux fréquents. La faible épaisseur des dépôts constitue une contrainte à certaines activités d'aménagement forestier entraînant un risque accru d'érosion des sols, notamment par décapage. Les pentes fortes (de 31 à 40 % d'inclinaison) ou abruptes (de 41 à 50 % d'inclinaison) représentent plus de 90 % des sites. Ces pentes sont très contraignantes pour le déplacement de la machinerie forestière et contribuent à accentuer le risque d'érosion des sols. La concurrence végétale peut être vive à la suite d'une ouverture marquée du couvert arborescent, sauf sur les sites où l'altitude dépasse 500 m (type écologique MS20E). La productivité relative est généralement très faible ou faible pour toutes les essences associées à cette station. En 2009, environ 80 % des peuplements de cette station étaient aux stades de stabilité et de faciès, et ces peuplements étaient surtout dominés par le sapin. Le bouleau à papier, l'épinette noire et possiblement l'épinette rouge étaient souvent présents dans les peuplements.

TYPES ÉCOLOGIQUES



Note : Cette station regroupe les types écologiques MS20, MS20E et MS20P. Sur la version de janvier 2012 de la carte écoforestière, de laquelle ont été calculées les superficies occupées par type écologique, la superficie occupée par le type écologique MS20E est de toute évidence sous-estimée, alors que celle du type écologique MS20 est surestimée. Cela s'explique par le fait que le type écologique MS20E n'a été que récemment adopté dans les régions écologiques 5h et 5i, de sorte qu'il n'apparaît que sur la partie la plus récemment cartographiée de ces régions (son code est MS20 dans les parties plus anciennes de la carte).

DÉPÔTS-DRAINAGES DOMINANTS R8C 10², 8CM 20², R8A 20¹, R8C 20¹,
 8AM 20¹, 8CM 10¹

Les dépôts 8AM et 8CM sont considérés comme très minces lorsqu'ils sont situés dans une zone de dépôts très minces.

CLASSES DE PENTE F³, E¹, D¹, C⁰, B⁰, S⁰, A⁰

POTENTIEL FORESTIER

Productivité potentielle relative de la station pour ses principales essences associées

ESSENCES	CLASSE DE PRODUCTIVITÉ ⁽¹⁾				
	TRÈS FAIBLE	FAIBLE	MOYENNE	ÉLEVÉE	TRÈS ÉLEVÉE
BOP	96	4			
EPB	66	19	10	4	
PEX	100				
SAB	56	33	8	2	

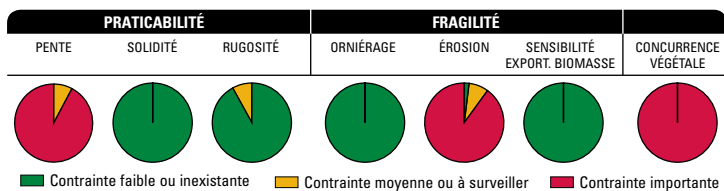
(1) Cinq classes de productivité d'égale superficie sont établies par essence sur l'ensemble des régions écologiques 5h et 5i, la classe la plus élevée regroupant les 20 % meilleures superficies pour une essence donnée. Pour chaque essence retenue, les classes de productivité les plus représentées jusqu'à concurrence de 65 % de la superficie de la station sont mises en évidence.

PORTRAIT DU COUVERT FORESTIER

Stades évolutifs et principaux groupements d'essences, exprimés en pourcentage du total de la station

Stade évolutif	%	Groupement général d'essences	%	Groupement d'essences	%
Stabilité	43 %	Sapinière	22 %	Sapinière à sapin baumier	22 %
		Sapinière à résineux	12 %	Sapinière à sapin baumier avec épinette noire ou rouge	11 %
		Pessière à résineux	5 %	Pessière à épinette noire avec sapin baumier	3 %
		Résineux	4 %		
Faciès	35 %	Sapinière à feuillus intolérants	22 %	Sapinière à sapin baumier avec bouleau à papier	13 %
				Sapinière à sapin baumier et épinette noire ou rouge avec bouleau à papier	3 %
		Résineux à feuillus intolérants	9 %		
Pessière à feuillus	4 %				
Intermédiaire	16 %	Bétulaie blanche à résineux	9 %	Bétulaie à bouleau à papier avec sapin baumier	6 %
		Feuillus intolérants à résineux	4 %		
		Peupleraie à résineux	3 %		
Pionnier	3 %				

CONTRAINTES À L'AMÉNAGEMENT FORESTIER



CONSIDÉRATIONS SYLVICOLES

Essences à promouvoir : parfois¹, épinette noire

Essences acceptables : pin gris, épinette blanche, sapin baumier, épinette rouge, thuya occidental, bouleau à papier; parfois, peuplier faux-tremble

Essences à maîtriser : peuplier faux-tremble; parfois, bouleau à papier

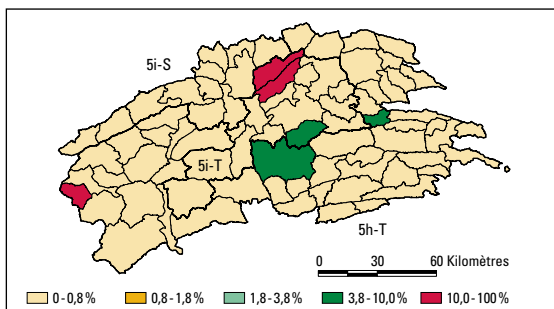
- Cette station se rattache au groupe de stations RFI_F0 (voir le tome 3 du *Guide sylvicole du Québec*).
- La caractéristique physique principale de cette station est ses sols très minces, ce qui en fait une station fragile, notamment pour le décapage de ses sols, et peu intéressante pour l'aménagement forestier.
- Il faut accorder une attention particulière à la régénération sur cette station, car le reboisement n'y est pas recommandé.
- Cette station ne devrait pas servir à la production de bois d'œuvre.
- L'intensité de la sylviculture à déployer pour le bouleau à papier est extensive.
- L'intensité de la sylviculture à déployer pour les résineux est extensive ou de base.
- La concurrence végétale est à surveiller, notamment celle exercée par les feuillus intolérants et l'éraable à épis, sauf sur les sites d'altitude élevée (généralement au-dessus de 500 m), où elle est faible.

(1) L'essence qui est parfois à promouvoir est nécessairement acceptable, sauf dans les cas où elle est indiquée comme à maîtriser.

FICHE DE STATION N° 10
Sapinière à bouleau blanc
sur dépôt de texture grossière

5hi_MS2_1
 100 ha
 <0,01 % du territoire forestier productif

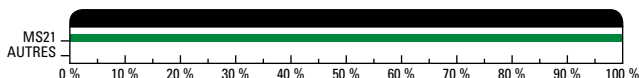
DISTRIBUTION DE LA STATION



BRÈVE DESCRIPTION

Cette station est extrêmement rare dans les régions écologiques 5h et 5i. Elle n'y couvre qu'une centaine d'hectares. La végétation potentielle de cette station est la sapinière à bouleau blanc, et son milieu physique est caractérisé par des dépôts de texture grossière et de drainage mésique. La productivité relative de l'épinette blanche et des peupliers sur cette station est surtout élevée ou très élevée, celle du sapin y est généralement de moyenne à très élevée et celle du bouleau à papier y est surtout faible. Cependant, ces données de productivité relative sont à considérer avec circonspection compte tenu de la très faible superficie dont elles découlent. Les contraintes à l'aménagement forestier sont généralement faibles sur cette station. Cependant, environ le quart des sites se trouve sur des pentes de déclivité supérieure à 9 %, lesquelles pourraient gêner le déplacement de la machinerie forestière. Aussi, la concurrence végétale à la suite d'une ouverture marquée du couvert arborescent est à surveiller. En 2009, cette station supportait principalement des peuplements résineux parvenus au stade de stabilité. Le sapin était l'essence la plus abondante de ces peuplements.

TYPES ÉCOLOGIQUES



DÉPÔTS-DRAINAGES DOMINANTS 3AN 30⁶, 2BE 20², 2A 30¹, R1A 20¹

CLASSES DE PENTE A⁶, C², B¹, F⁰

POTENTIEL FORESTIER

Productivité potentielle relative de la station pour ses principales essences associées

ESSENCES	CLASSE DE PRODUCTIVITÉ ⁽¹⁾				
	TRÈS FAIBLE	FAIBLE	MOYENNE	ÉLEVÉE	TRÈS ÉLEVÉE
BOP	12	83	6		
EPB	3	6		29	62
PEX			3	6	91
SAB		9	29	22	40

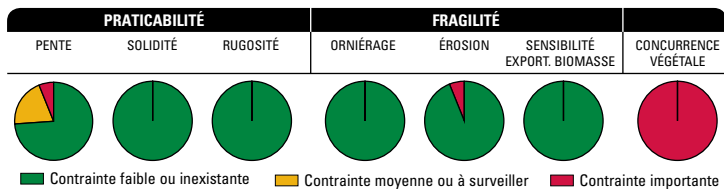
(1) Cinq classes de productivité d'égale superficie sont établies par essence sur l'ensemble des régions écologiques 5h et 5i, la classe la plus élevée regroupant les 20 % meilleures superficies pour une essence donnée. Pour chaque essence retenue, les classes de productivité les plus représentées jusqu'à concurrence de 65 % de la superficie de la station sont mises en évidence.

PORTRAIT DU COUVERT FORESTIER

Stades évolutifs et principaux groupements d'essences, exprimés en pourcentage du total de la station

Stade évolutif	%	Groupement général d'essences	%	Groupement d'essences	%
Stabilité	75 %	Sapinière	54 %	Sapinière à sapin baumier	54 %
		Résineux	21 %	Résineux indéterminés	21 %
Intermédiaire	6 %	Feuillus intolérants à résineux	6 %	Feuillus non commerciaux et feuillus indéterminés avec sapin baumier	6 %
Lumière	10 %	Feuillus intolérants	10 %		
Pionnier	8 %				

CONTRAINTES À L'AMÉNAGEMENT FORESTIER



CONSIDÉRATIONS SYLVICOLES

Essences à promouvoir : épinette blanche; parfois¹, pin gris, épinette noire

Essences acceptables : sapin baumier, épinette rouge, thuya occidental, bouleau à papier; parfois, peuplier faux-tremble

Essences à maîtriser : peuplier faux-tremble; parfois, bouleau à papier

- Cette station se rattache au groupe de stations RFI_F (voir le tome 3 du *Guide sylvicole du Québec*).
- La caractéristique physique principale de cette station est la texture grossière de ses dépôts de surface. Cette caractéristique conditionne les essences qui y sont à promouvoir.
- L'intensité de la sylviculture à déployer pour le bouleau à papier est extensive.
- L'intensité de la sylviculture à déployer pour les résineux est extensive, de base ou intensive.
- La concurrence végétale est à surveiller, notamment celle exercée par les feuillus intolérants et parfois, l'érable à épis.
- Sur cette station, la CPRS est un bon mode de récolte pour préserver les sapins en régénération.

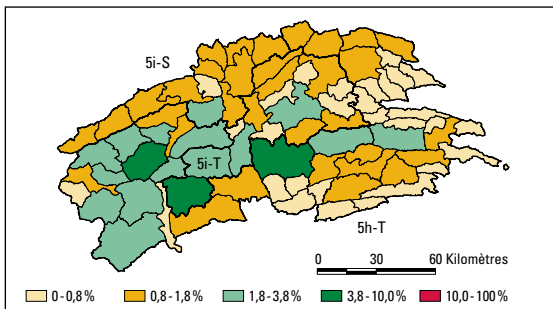
(1) L'essence qui est parfois à promouvoir est nécessairement acceptable, sauf dans les cas où elle est indiquée comme à maîtriser.

FICHE DE STATION N° 11

Sapinière à bouleau blanc mésique ou subhydrique

5hi_MS2_2-3-SH
 1 322 800 ha
 66,51 % du territoire forestier productif

DISTRIBUTION DE LA STATION

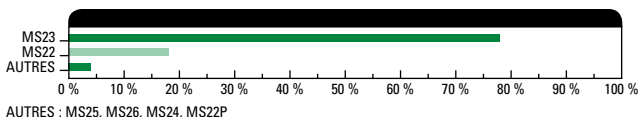


Note : La station 5hi_MS2_2-3-SH peut avoir une distribution différente de ce qui est présenté dans cette fiche. Elle peut également avoir une superficie moins grande. Cela s'explique par le fait que récemment, dans les régions écologiques 5h et 5i, certains types écologiques de végétation potentielle MS2 se sont vu ajouter le cinquième caractère E, pour « d'altitude élevée ». Par contre, les versions de la carte écoforestière utilisées pour déterminer la distribution de la station 5hi_MS2_2-3-SH et les superficies occupées par ses types écologiques ne prennent pas pleinement en compte cette nouvelle réalité.

BREVE DESCRIPTION

Cette station est de loin la plus abondante des régions écologiques 5h et 5i. Elle couvre environ 67 % du territoire forestier productif de ces régions. La végétation potentielle de cette station est la sapinière à bouleau blanc, et ses dépôts, généralement moyennement épais ou épais, sont de texture fine ou moyenne. Le drainage est mésique sur 95 % des sites de cette station, alors qu'il est subhydrique sur les autres sites. La productivité relative du bouleau à papier, de l'épinette blanche, des peupliers et du sapin est très variable sur cette station, ce qui s'explique par le fait que cette dernière représente respectivement 71, 80, 95 et 70 % des superficies où la productivité de ces essences a été évaluée sur le territoire des régions écologiques 5h et 5i. Les pentes fortes (de 31 à 40 % d'inclinaison) ou abruptes (de 41 à 50 % d'inclinaison) caractérisent environ 20 % des sites. Ces pentes sont très contraignantes pour le déplacement de la machinerie forestière. Les pentes douces (de 9 à 15 % d'inclinaison) ou modérées (de 16 à 30 % d'inclinaison), qui caractérisent quelque 60 % des sites, pourraient gêner le déplacement de la machinerie. Le risque d'érosion des sols à la suite d'une intervention forestière est à surveiller sur les sites dont la pente est modérée, forte ou abrupte (45 % des sites). La concurrence végétale peut être importante à la suite d'une ouverture marquée du couvert arborescent. En 2009, cette station supportait des peuplements généralement dominés par le sapin. Ces sapinières étaient pures dans au moins 28 % des cas ou mélangées avec des bouleaux à papier ou des épinettes noires, rouges ou blanches. Les feuillus intolérants, dont le principal était le bouleau à papier, dominaient dans environ 16 % des peuplements.

TYPES ÉCOLOGIQUES



Note : Les superficies occupées par les types écologiques de cette station peuvent être légèrement différentes de celles présentées ici (voir l'explication plus haut).

DÉPÔTS-DRAINAGES DOMINANTS 8A 30², 8AY 30², 8AY 20¹, 1A 30¹, 1AY 30¹, 8CY 20¹

CLASSES DE PENTE C³, D³, B², E¹, F¹, A⁰, S⁰

POTENTIEL FORESTIER

Productivité potentielle relative de la station pour ses principales essences associées

ESSENCES	CLASSE DE PRODUCTIVITÉ ⁽¹⁾				
	TRÈS FAIBLE	FAIBLE	MOYENNE	ÉLEVÉE	TRÈS ÉLEVÉE
BOP ⁽²⁾	18	21	23	22	17
EPB ⁽²⁾	21	24	25	24	5
PEX ⁽²⁾	17	21	21	21	21
SAB ⁽²⁾	8	27	28	27	10

(1) Cinq classes de productivité d'égale superficie sont établies par essence sur l'ensemble des régions écologiques 5h et 5i, la classe la plus élevée regroupant les 20 % meilleures superficies pour une essence donnée. Pour chaque essence retenue, les classes de productivité les plus représentées jusqu'à concurrence de 65 % de la superficie de la station sont mises en évidence.

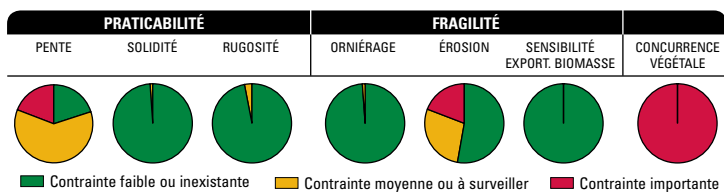
(2) La variabilité de la productivité relative des essences associées à cette station s'explique par le fait que cette station représente une très forte proportion des superficies où la productivité de ces essences a été évaluée sur le territoire des régions écologiques 5h et 5i.

PROTRAIT DU COUVERT FORESTIER

Stades évolutifs et principaux groupements d'essences, exprimés en pourcentage du total de la station

Stade évolutif	%	Groupement général d'essences	%	Groupement d'essences	%
Stabilité	47 %	Sapinière	28 %	Sapinière à sapin baumier	28 %
		Résineux	10 %	Résineux indéterminés	10 %
		Sapinière à résineux	7 %	Sapinière à sapin baumier avec épinette noire ou rouge	5 %
				Sapinière à sapin baumier avec épinette blanche	2 %
Pessière à résineux	2 %	Pessière à épinette noire avec sapin baumier	2 %		
Faciès	22 %	Sapinière à feuillus intolérants	12 %	Sapinière à sapin baumier avec bouleau à papier	9 %
		Résineux à feuillus intolérants	7 %		
Intermédiaire	13 %	Bétulaie blanche à résineux	6 %	Bétulaie à bouleau à papier avec sapin baumier	4 %
		Feuillus intolérants à résineux	4 %		
Lumière	3 %				
Pionnier	7 %				
Plantation	8 %				

CONTRAINTES À L'AMÉNAGEMENT FORESTIER



CONSIDÉRATIONS SYLVICOLES

Essences à promouvoir : épinette blanche; parfois¹, épinette noire, thuya occidental, bouleau à papier

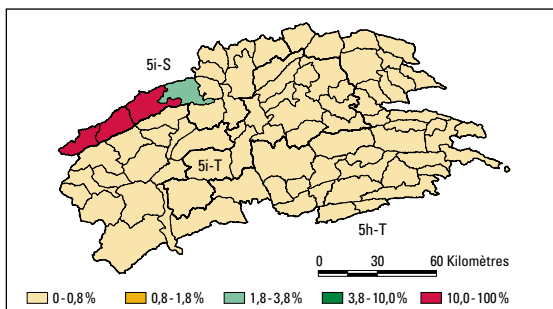
Essences acceptables : sapin baumier, pin gris, épinette rouge; parfois, peuplier faux-tremble

Essences à maîtriser : peuplier faux-tremble; parfois, bouleau à papier

- Cette station se rattache au groupe de stations RFI_FB (voir le tome 3 du *Guide sylvicole du Québec*).
- L'intensité de la sylviculture à déployer pour le bouleau à papier est extensive, de base ou intensive.
- L'intensité de la sylviculture à déployer pour les résineux est extensive, de base ou intensive.
- Après une coupe, la concurrence végétale est à surveiller, notamment celle exercée par les feuillus intolérants, dont les principaux sont le bouleau à papier et le peuplier faux-tremble, et celle exercée parfois par l'érablé à épis.
- Plus l'altitude est élevée, moins les feuillus intolérants sont envahissants. Ce phénomène est particulièrement observable lorsque l'altitude dépasse 500 mètres.
- La régénération préétablie du sapin est souvent convenable. La CPRS s'avère donc un type de coupe indiqué. Cependant, il est souvent préférable de pratiquer la récolte sur des superficies restreintes, pour réduire la concurrence végétale au minimum et éviter ainsi le recours à des travaux de dégagement.
- Sur les rares sites subhydriques, il faut éviter de créer des conditions propices à l'érosion de surface et au transport de matériel vers le bas des pentes. En cas de doute, il vaut mieux pratiquer les opérations de récolte à la période hivernale ou, du moins, utiliser une machinerie adéquate.

(1) L'essence qui est parfois à promouvoir est nécessairement acceptable, sauf dans les cas où elle est indiquée comme à maîtriser.

DISTRIBUTION DE LA STATION

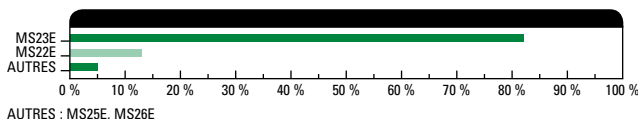


Note : La station 5hi_MS2_E peut avoir une distribution différente de ce qui est présenté dans cette fiche. Elle peut aussi avoir une superficie plus grande. Cela s'explique par le fait que récemment, dans les régions écologiques 5h et 5i, certains types écologiques de végétation potentielle MS2 se sont vu ajouter le cinquième caractère E, pour « d'altitude élevée ». Par contre, les versions de la carte écoforestière utilisées pour déterminer la distribution de la station 5hi_MS2_E et les superficies occupées par ses types écologiques ne prennent pas pleinement en compte cette nouvelle réalité.

BRÈVE DESCRIPTION

Cette station est relativement abondante dans les régions écologiques 5h et 5i. La végétation potentielle de cette station est la sapinière à bouleau blanc, et ses dépôts sont de texture fine ou moyenne. Le drainage y est mésique ou parfois subhydrique. Cette station se distingue de la station 5hi_MS2_2-3-SH du fait qu'elle se situe en altitude plus élevée et, par conséquent, qu'elle comporte moins de feuillus intolérants et beaucoup moins d'érables à épis. On trouve habituellement cette station à une altitude supérieure à 500 m. La productivité relative des principales essences associées à cette station est généralement faible ou très faible. Les contraintes à l'aménagement forestier sont plutôt moyennes sur cette station. Les pentes douces (de 9 à 15 % d'inclinaison) ou modérées (de 16 à 30 % d'inclinaison) caractérisent quelque 70 % des sites et pourraient gêner le déplacement de la machinerie forestière. Vingt-cinq pour cent des sites sont caractérisés par une pente forte (de 31 à 40 % d'inclinaison) ou une pente abrupte (de 41 à 50 % d'inclinaison). Ces pentes sont très contraignantes pour le déplacement de la machinerie. Le risque d'érosion des sols à la suite d'une intervention forestière est à surveiller sur les sites dont la pente est modérée, forte ou abrupte (70 % des sites). En 2009, cette station supportait surtout des peuplements dominés par le sapin. Ces sapinières étaient pures dans au moins 26 % des cas ou mélangées avec des épinettes blanches ou des bouleaux à papier.

TYPES ÉCOLOGIQUES



Note : Les superficies occupées par les types écologiques de cette station peuvent être différentes de celles présentées ici (voir l'explication plus haut).

DÉPÔTS-DRAINAGES DOMINANTS 8AY 30², 8AY 20², 8AM 20², 8CY 20¹, 8A 30¹, 1A 30¹

CLASSES DE PENTE D⁴, C³, F¹, E¹, B¹, A⁰

POTENTIEL FORESTIER

Productivité potentielle relative de la station pour ses principales essences associées

ESSENCES	CLASSE DE PRODUCTIVITÉ ⁽¹⁾				
	TRÈS FAIBLE	FAIBLE	MOYENNE	ÉLEVÉE	TRÈS ÉLEVÉE
BOP	35	42	16	4	2
EPB	71	21	4	3	
PEX	78	19	2	1	
SAB	26	52	14	6	2

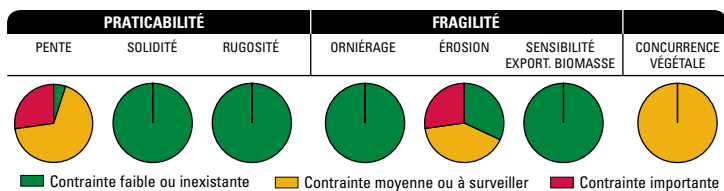
(1) Cinq classes de productivité d'égale superficie sont établies par essence sur l'ensemble des régions écologiques 5h et 5i, la classe la plus élevée regroupant les 20 % meilleures superficies pour une essence donnée. Pour chaque essence retenue, les classes de productivité les plus représentées jusqu'à concurrence de 65 % de la superficie de la station sont mises en évidence.

PROTRAIT DU COUVERT FORESTIER

Stades évolutifs et principaux groupements d'essences, exprimés en pourcentage du total de la station

Stade évolutif	%	Groupement général d'essences	%	Groupement d'essences	%
Stabilité	55 %	Sapinière	26 %	Sapinière à sapin baumier	26 %
		Sapinière à résineux	24 %	Sapinière à sapin baumier avec épinette blanche	23 %
		Résineux	4 %		
Faciès	18 %	Sapinière à feuillus intolérants	17 %	Sapinière à sapin baumier avec bouleau à papier	12 %
				Sapinière à sapin baumier et épinette blanche avec bouleau à papier	4 %
Intermédiaire	11 %	Feuillus intolérants à résineux	7 %		
		Bétulaie blanche à résineux	3 %	Bétulaie à bouleau à papier avec sapin baumier	3 %
Lumière	2 %	Feuillus intolérants	2 %		
Pionnier	2 %				
Plantation	13 %				

CONTRAINTES À L'AMÉNAGEMENT FORESTIER



CONSIDÉRATIONS SYLVICOLES

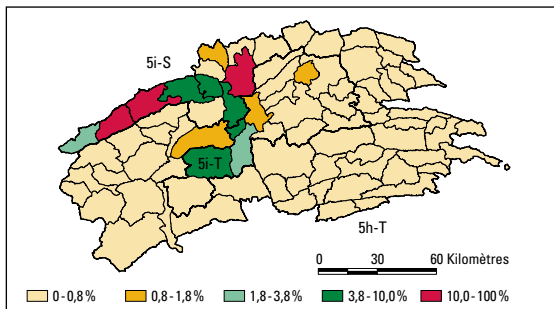
Essences à promouvoir : aucune

Essences acceptables : sapin baumier, pin gris, épinette noire, épinette blanche, épinette rouge, thuya occidentale, bouleau à papier, peuplier faux-tremble

Essences à maîtriser : parfois, peuplier faux-tremble, bouleau à papier

- Cette station se rattache au groupe de stations RES_R (voir le tome 3 du *Guide sylvicole du Québec*).
- La sylviculture du bouleau à papier est exclue.
- L'intensité de la sylviculture à déployer pour les résineux est extensive, de base ou intensive.
- Vu son altitude élevée, cette station comporte moins de feuillus intolérants, et ceux-ci sont moins envahissants et dépérissent plus rapidement. Les peupliers y sont absents et l'érable à épis y est rare.
- Cette station est sujette aux attaques de la tordeuse des bourgeons de l'épinette.
- La régénération préétablie du sapin est généralement abondante sur cette station. La CPRS s'avère donc le type de coupe le plus indiqué.

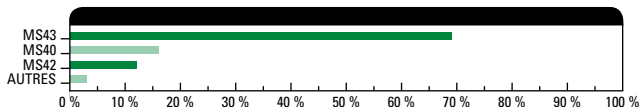
DISTRIBUTION DE LA STATION



BRÈVE DESCRIPTION

Cette station est relativement abondante dans les régions écologiques 5h et 5i. La végétation potentielle de cette station est la sapinière à bouleau blanc montagnarde. Cette végétation potentielle est caractéristique des sites de haute altitude (généralement supérieure à 700 m sur ce territoire) exposés au vent et à la neige. Par conséquent, elle présente des peuplements dont les arbres croissent plus lentement et sont plus courts. La hauteur des arbres à maturité est inférieure à 12 m, et leur forme de croissance est irrégulière. Cette station se rapproche de la station 5hi_MS2_E par la composition du couvert arborescent et des groupes d'espèces indicatrices qui y sont associés. Sa dynamique est cependant différente, car les épidémies de la tordeuse des bourgeons de l'épinette et les feux sont plus rares en altitude. Les peuplements sont habituellement résineux (sapinière ou pessière), et l'érable à épis est absent. Cette station n'est pas favorable à la croissance des essences qui y sont associées : la productivité relative de ces essences y est généralement très faible ou faible. Les pentes douces (de 9 à 15 % d'inclinaison) ou modérées (de 16 à 30 % d'inclinaison) caractérisent quelque 60 % des sites et pourraient gêner le déplacement de la machinerie forestière. Les autres sites sont majoritairement caractérisés par une pente forte (de 31 à 40 % d'inclinaison) ou une pente abrupte (de 41 à 50 % d'inclinaison). Ces pentes sont très contraignantes pour le déplacement de la machinerie. Le risque d'érosion des sols à la suite d'une intervention forestière est à surveiller sur les sites dont la pente est modérée, forte ou abrupte (70 % des sites). En 2009, cette station supportait surtout des peuplements dominés par le sapin. Ces sapinières étaient mélangées avec des épinettes blanches dans 43 % des cas. Les feuillus intolérants étaient rares dans les peuplements, ils étaient en nombre significatif dans environ 11 % des peuplements.

TYPES ÉCOLOGIQUES



AUTRES : MS46, MS40P, MS45

DÉPÔTS-DRAINAGES DOMINANTS 8AY 30², 8AM 20², 8CM 20¹, 8AY 20¹, 8AM 30¹

CLASSES DE PENTE D⁴, C², F², E¹, B¹, S⁰

POTENTIEL FORESTIER

Productivité potentielle relative de la station pour ses principales essences associées

ESSENCES	CLASSE DE PRODUCTIVITÉ ⁽¹⁾				
	TRÈS FAIBLE	FAIBLE	MOYENNE	ÉLEVÉE	TRÈS ÉLEVÉE
BOP	80	15	4	1	
EPB	91	7	2		
SAB	72	18	6	4	

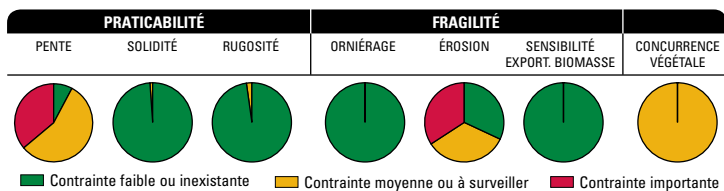
(1) Cinq classes de productivité d'égale superficie sont établies par essence sur l'ensemble des régions écologiques 5h et 5i, la classe la plus élevée regroupant les 20 % meilleures superficies pour une essence donnée. Pour chaque essence retenue, les classes de productivité les plus représentées jusqu'à concurrence de 65 % de la superficie de la station sont mises en évidence.

PORTRAIT DU COUVERT FORESTIER

Stades évolutifs et principaux groupements d'essences, exprimés en pourcentage du total de la station

Stade évolutif	%	Groupement général d'essences	%	Groupement d'essences	%
Stabilité	82 %	Sapinière à résineux	45 %	Sapinière à sapin baumier avec épinette blanche	43 %
				Sapinière à sapin baumier avec épinette noire ou rouge	2 %
		Sapinière	28 %	Sapinière à sapin baumier	28 %
		Résineux	6 %		
		Pessière à résineux	3 %	Pessière à épinette blanche avec sapin baumier	3 %
Faciès	9 %	Sapinière à feuillus intolérants	5 %	Sapinière à sapin baumier avec bouleau à papier	4 %
		Résineux à feuillus intolérants	4 %		
Intermédiaire	2 %				
Pionnier	5 %				

CONTRAINTES À L'AMÉNAGEMENT FORESTIER



CONSIDÉRATIONS SYLVICOLES

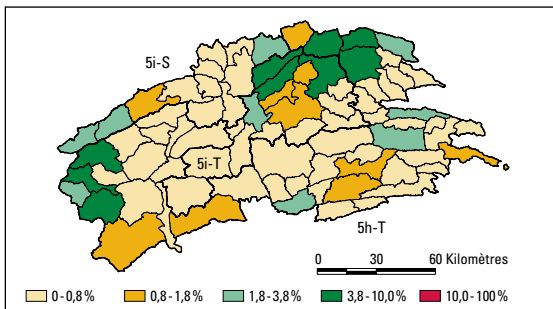
Essences à promouvoir : aucune

Essences acceptables : sapin baumier, pin gris, épinette blanche, épinette noire, épinette rouge, thuya occidental, peuplier faux-tremble, bouleau à papier

Essences à maîtriser : aucune

- Cette station se rattache au groupe de stations RES_R4 (voir le tome 3 du *Guide sylvicole du Québec*).
- La caractéristique principale de cette station est son caractère montagnard. Les sites de cette station sont situés en haute altitude, donc les arbres y croissent plus lentement et y sont plus courts.
- Cette station est peu intéressante pour l'aménagement forestier.
- La sylviculture du bouleau à papier est exclue.
- L'intensité de la sylviculture à déployer pour les résineux est extensive.
- La concurrence végétale est faible ou moyenne.
- La régénération préétablie du sapin est souvent convenable. La CPRS s'avèrerait donc le type de coupe le plus indiqué advenant qu'une récolte ait lieu.

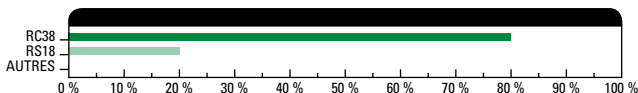
DISTRIBUTION DE LA STATION



BRÈVE DESCRIPTION

La station de la cédrière à sapin hydrique est très rare dans les régions écologiques 5h et 5i. Cette station se rencontre surtout dans des dépressions ouvertes ou à proximité de lacs et de cours d'eau. Elle regroupe des sites minérotophes de drainage hydrique qui ont comme végétation potentielle la cédrière à sapin ou la sapinière à thuya. Sa grande caractéristique est son mauvais ou très mauvais drainage. Ce drainage limite la productivité du sapin et du thuya, et est très contraignant pour les activités d'aménagement forestier. Son dépôt, qui est organique dans 80 % des cas, représente aussi une contrainte aux activités d'aménagement : il a une faible capacité portante et augmente le risque d'ornièrage. En 2009, les peuplements croissant sur cette station étaient largement composés de thuyas, d'épinettes noires et de sapins.

TYPES ÉCOLOGIQUES



DÉPÔTS-DRAINAGES DOMINANTS 7T 50^s, 7E 60ⁱ, 3AN 50ⁱ, 7T 60ⁱ, 1A 50ⁱ

CLASSES DE PENTE A¹⁰, B⁰

POTENTIEL FORESTIER

Productivité potentielle relative de la station pour ses principales essences associées

ESSENCES	CLASSE DE PRODUCTIVITÉ ⁽¹⁾				
	TRÈS FAIBLE	FAIBLE	MOYENNE	ÉLEVÉE	TRÈS ÉLEVÉE
SAB	Données non disponibles				
THO	88	6	3	3	

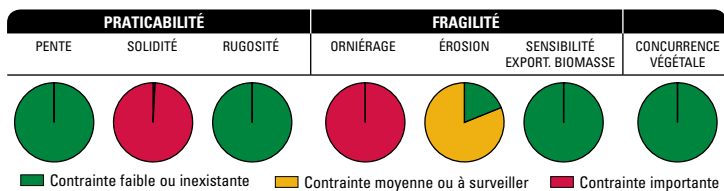
(1) Cinq classes de productivité d'égale superficie sont établies par essence sur l'ensemble des régions écologiques 5h et 5i, la classe la plus élevée regroupant les 20 % meilleures superficies pour une essence donnée. Pour chaque essence retenue, les classes de productivité les plus représentées jusqu'à concurrence de 65 % de la superficie de la station sont mises en évidence.

PORTRAIT DU COUVERT FORESTIER

Stades évolutifs et principaux groupements d'essences, exprimés en pourcentage du total de la station

Stade évolutif	%	Groupement général d'essences	%	Groupement d'essences	%
Stabilité	89 %	Cédrrière à résineux	28 %	Cédrrière à thuya avec sapin baumier	18 %
				Cédrrière à thuya avec épinette noire	5 %
		Pessière à résineux	24 %	Pessière à épinette noire avec thuya	14 %
				Pessière à épinette noire avec sapin baumier	5 %
		Sapinière à résineux	16 %	Sapinière à sapin baumier avec thuya	13 %
		Résineux	9 %	Résineux indéterminés avec thuya	5 %
Cédrrière	9 %	Cédrrière à thuya	9 %		
Faciès	8 %	Sapinière à feuillus intolérants	5 %		
		Cédrrière à feuillus	2 %		
Pionnier	2 %				

CONTRAINTES À L'AMÉNAGEMENT FORESTIER



CONSIDÉRATIONS SYLVICOLES

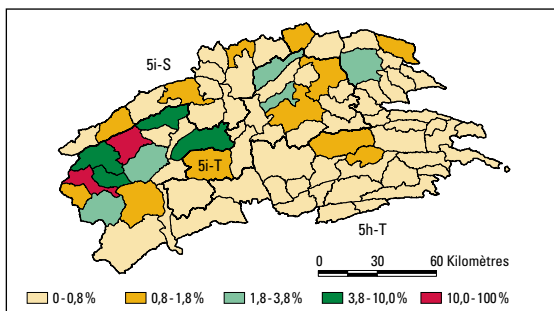
Essences à promouvoir : thuya occidental

Essences acceptables : sapin baumier, épinette noire, mélèze laricin, bouleau jaune

Essences à maîtriser : bouleau à papier, peupliers, érable rouge

- Cette station se rattache au groupe de stations Tho_RH (voir le tome 3 du *Guide sylvicole du Québec*).
- Les conditions de mauvais ou très mauvais drainage qui caractérisent cette station sont une contrainte aux activités d'aménagement forestier et limitent la productivité du sapin et du thuya.
- Les coupes partielles réalisées sur cette station s'avèrent plus à risque : les peuplements résiduels sont plus sujets au chablis, surtout si la coupe crée de trop grandes ouvertures.
- La concurrence par les feuillus intolérants est plutôt faible sur cette station. Étant donné le caractère minérotrophe de cette station, la prolifération de l'aune rugueux et de l'érable à épis est à surveiller à la suite d'une ouverture du couvert.
- Puisque les sites de cette station sont souvent couverts de matière organique et qu'ils sont hydriques, on conseille d'y limiter les interventions à la période hivernale ou, du moins, d'utiliser une machinerie adéquate, pour prévenir l'orniérage.
- Cette station occupe généralement des sites de très faibles superficies.

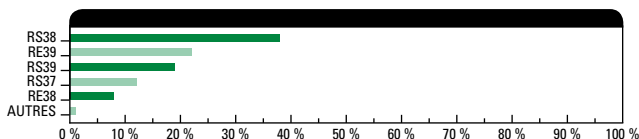
DISTRIBUTION DE LA STATION



BRÈVE DESCRIPTION

Cette station est peu abondante dans les régions écologiques 5h et 5i. Elle y couvre à peu près 22 000 ha et est surreprésentée dans l'unité de paysage 108. Les végétations potentielles de cette station sont la pessière noire à sphaignes et la sapinière à épinette noire et sphaignes. Cette station occupe des sites de drainage mauvais ou très mauvais, de régime trophique minérotoprophe ou ombrotrophe, soit des terrains plats constitués d'un dépôt organique ou, dans 10 à 15 % des cas, d'un dépôt minéral. Les sites minérotoprophes occupent de petites superficies sur des terrains plats où l'eau s'écoule lentement, alors que les sites ombrotrophes s'observent dans les dépressions plus ou moins vastes où l'eau stagne. Cette station est peu exposée aux feux de forêt, de sorte qu'on y trouve habituellement de vieux peuplements résineux inéquiennes où les marcottes abondent. Cette station limite la croissance des arbres. La productivité relative de l'épinette noire et du sapin y est généralement très faible ou faible. Cette station est très contraignante pour les activités d'aménagement forestier à cause des mauvaises conditions de drainage : la capacité portante des sols de même que l'orniérage y sont très problématiques. Advenant un prélèvement accru de biomasse (ce qui serait étonnant), le risque d'appauvrissement des sols en minéraux serait à surveiller étroitement sur les sites ombrotrophes constitués d'un dépôt organique (types écologiques RE39 et RS39). La concurrence végétale est généralement faible sur cette station, mais elle reste à surveiller sur les sites minérotoprophes où l'aune rugueux peut être envahissant (types écologiques RS38 et RE38). En 2009, les principaux peuplements observés sur cette station étaient des pessières noires pures. L'épinette noire était parfois mélangée avec des sapins ou des mélèzes.

TYPES ÉCOLOGIQUES



AUTRES : RE37

DÉPÔTS-DRAINAGES DOMINANTS 7T 50¹, 7E 60³, 1A 50¹, 7T 60¹

CLASSES DE PENTE A³, B¹

POTENTIEL FORESTIER

Productivité potentielle relative de la station pour ses principales essences associées

ESSENCES	CLASSE DE PRODUCTIVITÉ ⁽¹⁾				
	TRÈS FAIBLE	FAIBLE	MOYENNE	ÉLEVÉE	TRÈS ÉLEVÉE
EPN	64	21	8	7	
SAB ⁽²⁾	100				

(1) Cinq classes de productivité d'égale superficie sont établies par essence sur l'ensemble des régions écologiques 5h et 5i, la classe la plus élevée regroupant les 20 % meilleures superficies pour une essence donnée. Pour chaque essence retenue, les classes de productivité les plus représentées jusqu'à concurrence de 65 % de la superficie de la station sont mises en évidence.

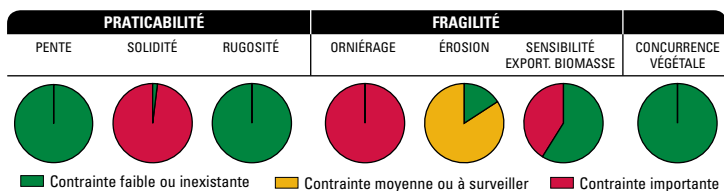
(2) Les données de productivité pour cette essence sur cette station n'existent que pour la végétation potentielle RS3, laquelle couvre environ 73 % de la station.

PROTRAIT DU COUVERT FORESTIER

Stades évolutifs et principaux groupements d'essences, exprimés en pourcentage du total de la station

Stade évolutif	%	Groupement général d'essences	%	Groupement d'essences	%
Stabilité	78 %	Pessière à résineux	28 %	Pessière à épinette noire avec sapin baumier	25 %
		Sapinière à résineux	11 %	Sapinière à sapin baumier avec épinette noire	8 %
		Pessière noire	34 %	Pessière à épinette noire	34 %
		Sapinière	3 %	Sapinière à sapin baumier	3 %
		Résineux	2 %		
Faciès	14 %	Pessière à résineux	13 %	Pessière à épinette noire avec mélèze laricin	13 %
Intermédiaire	5 %	Mélèzaie	3 %	Mélèzaie à mélèze laricin avec épinette noire	3 %

CONTRAINTES À L'AMÉNAGEMENT FORESTIER



CONSIDÉRATIONS SYLVICOLES

Essences à promouvoir : parfois¹, épinette noire, mélèze laricin

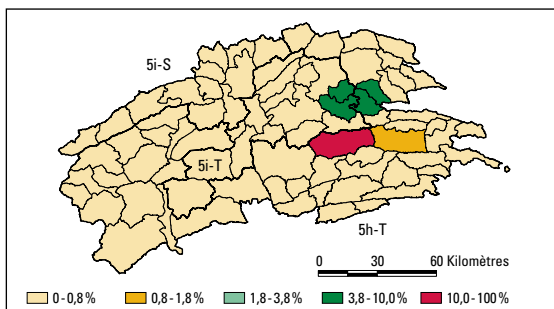
Essences acceptables : sapin baumier, bouleau à papier, peuplier faux-tremble, thuya occidental

Essences à maîtriser : aucune

- Cette station se rattache au groupe de stations RES_RH (voir le tome 3 du *Guide sylvicole du Québec*).
- Cette station est caractérisée par des sols hydriques, ce qui en fait une station peu productive (à plus forte raison sur les sites ombrotrophes) et peu intéressante pour l'aménagement forestier.
- La sylviculture du bouleau à papier est exclue.
- L'intensité de la sylviculture à déployer pour les résineux est extensive ou de base.
- L'épinette noire se régénère abondamment par marcottage, et on devrait s'efforcer d'en maintenir l'importance, car cette espèce est bien adaptée à cette station.
- La concurrence par les feuillus intolérants est faible, tandis que celle par l'aune rugueux est à surveiller sur les sites minérotrophes (types écologiques RS38 et RE38).
- L'aménagement de cette station est problématique, car la remise en production des sites s'avère très difficile. Comme les sites sont très humides, on conseille d'y limiter les interventions à la période hivernale ou, du moins, d'y utiliser une machinerie adaptée, pour prévenir l'orniérage. C'est l'abondance de la régénération préétablie qui devrait fixer le moment de la récolte.

(1) L'essence qui est parfois à promouvoir est nécessairement acceptable, sauf dans les cas où elle est indiquée comme à maîtriser.

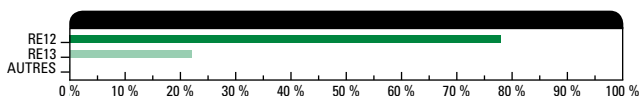
DISTRIBUTION DE LA STATION



BRÈVE DESCRIPTION

Cette station est très rare dans les régions écologiques 5h et 5i. Elle y couvre environ 1 700 ha et se trouve principalement dans le centre est du territoire. Cette station a comme végétation potentielle la pessière noire à lichens et occupe des terrains constitués de dépôts de texture moyenne ou fine. Il s'agit d'une station relativement pauvre. On y trouve des peuplements ouverts (< 40 % de recouvrement) qui sont dominés par l'épinette noire et où les cladines abondent au sol. Les feux sont fréquents et intenses sur cette station. La productivité relative de l'épinette noire y est généralement de moyenne à très élevée, et celle du pin gris y est surtout de faible à élevée. Une bonne proportion des sites de cette station sont sur des pentes douces (de 9 à 15 % d'inclinaison) ou modérées (de 16 à 30 % d'inclinaison), pentes qui pourraient gêner le déplacement de la machinerie forestière. En 2009, cette station était surtout occupée par des peuplements dominés par l'épinette noire. Le mélèze laricin était en nombre significatif dans quelque 17 % des peuplements.

TYPES ÉCOLOGIQUES



DÉPÔTS-DRAINAGES DOMINANTS 1AY 30⁴, 1A 30³, 8A 30², 8AY 30¹

CLASSES DE PENTE C⁵, B³, D², A⁰, E⁰

POTENTIEL FORESTIER

Productivité potentielle relative de la station pour ses principales essences associées

ESSENCES	CLASSE DE PRODUCTIVITÉ ⁽¹⁾				
	TRÈS FAIBLE	FAIBLE	MOYENNE	ÉLEVÉE	TRÈS ÉLEVÉE
EPN		3	15	33	49
PIG	4	42	29	16	9

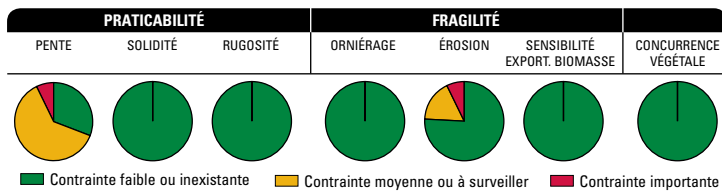
(1) Cinq classes de productivité d'égale superficie sont établies par essence sur l'ensemble des régions écologiques 5h et 5i, la classe la plus élevée regroupant les 20 % meilleures superficies pour une essence donnée. Pour chaque essence retenue, les classes de productivité les plus représentées jusqu'à concurrence de 65 % de la superficie de la station sont mises en évidence.

PROTRAIT DU COUVERT FORESTIER

Stades évolutifs et principaux groupements d'essences, exprimés en pourcentage du total de la station

Stade évolutif	%	Groupement général d'essences	%	Groupement d'essences	%
Stabilité	83 %	Pessière noire	81 %	Pessière à épinette noire	81 %
		Résineux	2 %		
Facès	13 %	Pessière à résineux	13 %	Pessière à épinette noire avec mélèze laricin	13 %
Intermédiaire	4 %	Mélèzaie	4 %	Mélèzaie à mélèze laricin avec épinette noire	4 %

CONTRAINTES À L'AMÉNAGEMENT FORESTIER



CONSIDÉRATIONS SYLVICOLES

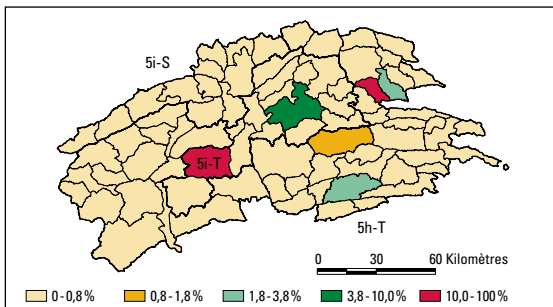
Essences à promouvoir : aucune

Essences acceptables : pin gris, épinette noire, mélèze laricin

Essences à maîtriser : aucune

- Cette station se rattache au groupe de stations RES_RL (voir le tome 3 du *Guide sylvicole du Québec*).
- La sylviculture du bouleau à papier est exclue.
- L'intensité de la sylviculture à déployer pour les résineux est extensive ou de base.
- La concurrence par les feuillus intolérants est faible.
- Les opérations de récolte ne sont pas recommandées sur cette station, étant même interdites dans les pessières noires. Les volumes à l'hectare sont peu élevés sur cette station, celle-ci frisant l'improductivité (dénudé sec).
- L'intérêt de cette station repose notamment sur sa contribution à la biodiversité.

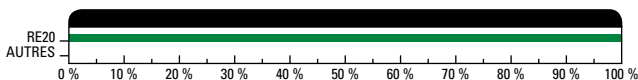
DISTRIBUTION DE LA STATION



BRÈVE DESCRIPTION

Cette station est extrêmement rare dans les régions écologiques 5h et 5i. Elle y couvre un peu moins de 1 000 ha, qui sont situés à 97 % dans les unités de paysage 111 et 113. Cette station a comme végétation potentielle la pessière noire à mousses ou à éricacées et est habituellement associée aux hauts versants des collines où les affleurements et les escarpements rocheux abondent. Le drainage y est xérique ou mésique. Il s'agit d'une station pauvre où les peuplements matures sont souvent composés d'une faible densité de tiges commerciales. La productivité relative de l'épinette noire et du pin gris y est généralement très faible. Les pentes fortes (de 31 à 40 % d'inclinaison) ou abruptes (de 41 à 50 % d'inclinaison) sont présentes sur environ 60 % des sites et sont problématiques pour le déplacement de la machinerie forestière. Les pentes douces (de 9 à 15 % d'inclinaison) ou modérées (de 16 à 30 % d'inclinaison) représentent 35 % des sites et pourraient aussi, mais dans une moindre mesure, compliquer le déplacement de la machinerie. Les pentes modérées, fortes ou abruptes combinées avec les sols très minces font que 90 % des sites sont moyennement ou très sensibles à l'érosion, notamment par décapage. En 2009, cette station était surtout occupée par des peuplements d'épinettes noires. L'épinette rouge pouvait parfois être présente dans les peuplements.

TYPES ÉCOLOGIQUES



DÉPÔTS-DRAINAGES DOMINANTS R 00², R8C 10², 8AM 20², 8CM 20¹,
 M8A 20¹, R8A 20¹

Les dépôts 8AM et 8CM sont considérés comme très minces lorsqu'ils sont situés dans une zone de dépôts très minces.

CLASSES DE PENTE F², D², E¹, C¹, B⁰

POTENTIEL FORESTIER

Productivité potentielle relative de la station pour ses principales essences associées

ESSENCES	CLASSE DE PRODUCTIVITÉ ⁽¹⁾				
	TRÈS FAIBLE	FAIBLE	MOYENNE	ÉLEVÉE	TRÈS ÉLEVÉE
EPN	90	6	4		
PIG	65	6	6	12	11

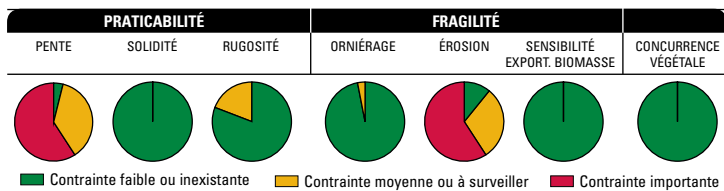
(1) Cinq classes de productivité d'égale superficie sont établies par essence sur l'ensemble des régions écologiques 5h et 5i, la classe la plus élevée regroupant les 20 % meilleures superficies pour une essence donnée. Pour chaque essence retenue, les classes de productivité les plus représentées jusqu'à concurrence de 65 % de la superficie de la station sont mises en évidence.

PORTRAIT DU COUVERT FORESTIER

Stades évolutifs et principaux groupements d'essences, exprimés en pourcentage du total de la station

Stade évolutif	%	Groupement général d'essences	%	Groupement d'essences	%
Stabilité	96 %	Pessière noire	50 %	Pessière à épinette noire	50 %
		Pessière à résineux	46 %	Pessière à épinette noire ou rouge	46 %
Pionnier	4 %				

CONTRAINTES À L'AMÉNAGEMENT FORESTIER



CONSIDÉRATIONS SYLVICOLES

Essences à promouvoir : parfois¹, épinette noire

Essences acceptables : sapin baumier, pin gris, épinette rouge, thuya occidental, bouleau à papier, peuplier faux-tremble

Essences à maîtriser : aucune

- Cette station se rattache au groupe de stations RES_R0 (voir le tome 3 du *Guide sylvicole du Québec*).
- Cette station est caractérisée par des sols très minces, ce qui en fait une station fragile et peu intéressante pour l'aménagement forestier.
- Le reboisement n'est pas envisageable sur cette station à cause des sols très minces. On doit privilégier des interventions qui préservent la régénération en place. De plus, le système racinaire des tiges résiduelles (semenciers) a peu d'emprise au sol et est sensible aux vents violents.
- La sylviculture du bouleau à papier est exclue.
- L'intensité de la sylviculture à déployer pour les résineux est extensive ou de base.
- La concurrence par les feuillus intolérants est faible.
- Il est difficile de distinguer l'épinette noire et l'épinette rouge, deux espèces qui se ressemblent et qui composent une partie des peuplements que l'on rencontre sur cette station.

(1) L'essence qui est parfois à promouvoir est nécessairement acceptable, sauf dans les cas où elle est indiquée comme à maîtriser.

FICHE DE STATION N° 24

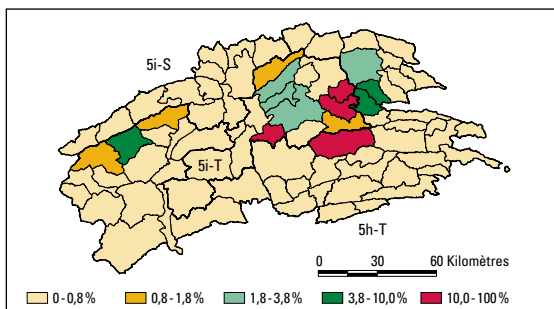
Pessière noire mésique ou subhydrique

5hi_RE2_M-SH

5 500 ha

0,28 % du territoire forestier productif

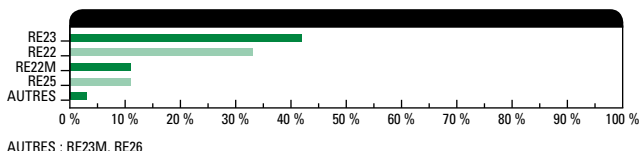
DISTRIBUTION DE LA STATION



BRÈVE DESCRIPTION

Cette station est très rare dans les régions écologiques 5h et 5i. Les quelque 5 500 ha qu'elle y occupe se trouvent à 60 % dans l'unité de paysage 111. La végétation potentielle de cette station est la pessière noire à mousses ou à éricacées. Son milieu physique est caractérisé à 85 % par un drainage mésique et à 15 % par un drainage subhydrique. La texture des dépôts y est moyenne ou fine. La productivité relative de l'épinette noire et du pin gris y est variable. On note, pour l'épinette noire, une prédominance dans la classe de productivité très élevée. Dans le cas du pin gris, la variabilité de sa productivité relative s'explique par le fait que cette station représente 69 % des superficies où la productivité du pin gris a été évaluée sur le territoire des régions écologiques 5h et 5i. Les contraintes à l'aménagement forestier sont moyennes sur cette station. Environ 55 % des sites sont sur des pentes douces (de 9 à 15 % d'inclinaison) ou modérées (de 16 à 30 % d'inclinaison), lesquelles pourraient gêner le déplacement de la machinerie forestière. Quelques rares sites sont sur des pentes fortes (de 31 à 40 % d'inclinaison) ou abruptes (de 41 à 50 % d'inclinaison), lesquelles sont très contraignantes pour le déplacement de la machinerie. Les sites dont la pente est plus forte que 16 % sont, à la suite d'une intervention ou d'une perturbation importante, à risque moyen ou élevé d'érosion des sols. En 2009, cette station supportait des peuplements généralement dominés par l'épinette noire. L'épinette noire était parfois accompagnée de mélèzes et possiblement d'épinettes rouges.

TYPES ÉCOLOGIQUES



DÉPÔTS-DRAINAGES DOMINANTS 1A 30³, 8AY 30², 8AM 20¹, 1A 40¹, 8A 30¹, 1AY 30¹¹

CLASSES DE PENTE C⁴, B³, D², A¹, E⁰, F⁰

POTENTIEL FORESTIER

Productivité potentielle relative de la station pour ses principales essences associées

ESSENCES	CLASSE DE PRODUCTIVITÉ ⁽¹⁾				
	TRÈS FAIBLE	FAIBLE	MOYENNE	ÉLEVÉE	TRÈS ÉLEVÉE
EPN	9	15	16	12	48
PIG	20	13	18	23	26

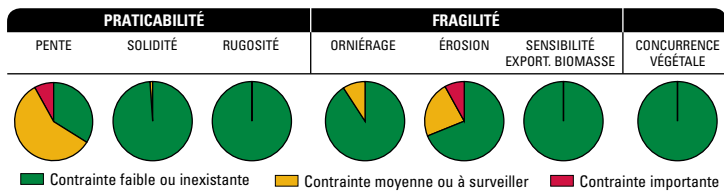
(1) Cinq classes de productivité d'égale superficie sont établies par essence sur l'ensemble des régions écologiques 5h et 5i, la classe la plus élevée regroupant les 20 % meilleures superficies pour une essence donnée. Pour chaque essence retenue, les classes de productivité les plus représentées jusqu'à concurrence de 65 % de la superficie de la station sont mises en évidence.

PROTRAIT DU COUVERT FORESTIER

Stades évolutifs et principaux groupements d'essences, exprimés en pourcentage du total de la station

Stade évolutif	%	Groupement général d'essences	%	Groupement d'essences	%
Stabilité	90 %	Pessière noire	63 %	Pessière à épinette noire	63 %
		Pessière à résineux	24 %	Pessière à épinette noire ou rouge	22 %
		Résineux	3 %		
Faciès	4 %	Pessière à résineux	3 %	Pessière à épinette noire avec mélèze laricin	3 %
Intermédiaire	5 %	Mélèzaie	4 %	Mélèzaie à mélèze laricin avec épinette noire	4 %

CONTRAINTES À L'AMÉNAGEMENT FORESTIER



CONSIDÉRATIONS SYLVICOLES

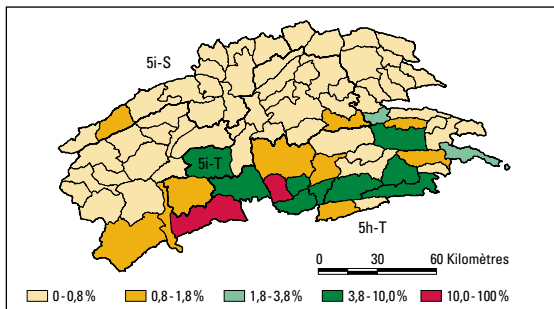
Essences à promouvoir : épinette noire

Essences acceptables : sapin baumier, mélèze laricin, pin gris, épinette rouge, thuya occidental, bouleau à papier, peuplier faux-tremble

Essences à maîtriser : aucune

- Cette station se rattache au groupe de stations RES_R (voir le tome 3 du *Guide sylvicole du Québec*).
- La sylviculture du bouleau à papier est exclue.
- L'intensité de la sylviculture à déployer pour les résineux est extensive, de base ou intensive.
- La régénération naturelle en épinette noire est généralement abondante.
- La concurrence par les feuillus intolérants est faible.
- Il est difficile de distinguer l'épinette noire et l'épinette rouge, deux espèces qui se ressemblent et qui composent une partie des peuplements que l'on rencontre sur cette station.

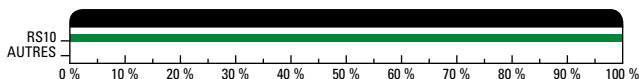
DISTRIBUTION DE LA STATION



BRÈVE DESCRIPTION

Cette station est assez rare dans les régions écologiques 5h et 5i. Environ les deux tiers de sa superficie se trouve dans l'unité de paysage 112. Cette station a comme végétation potentielle la sapinière à thuya, ce qui signifie que le sapin peut former, au terme des différentes successions végétales, l'essentiel du couvert forestier avec le thuya comme principale essence compagne. Les sols de cette station sont très minces ou parsemés d'affleurements rocheux, ce qui constitue un facteur limitant pour la croissance des espèces. Les sols très minces font aussi que cette station est sensible à l'érosion, notamment par décapage. Le risque d'érosion est exacerbé sur la quasi-totalité des sites qui sont sur des pentes abruptes. Ces pentes sont très contraignantes pour le déplacement de la machinerie forestière. En 2009, cette station était occupée à près de 75 % par des peuplements parvenus au stade de stabilité et composés principalement de sapins, de thuyas et d'épinettes. On notait parfois la présence de bouleaux jaunes.

TYPES ÉCOLOGIQUES



DÉPÔTS-DRAINAGES DOMINANTS 8CM 20³, R8C 20², R8C 10²,
 8CM 10¹, 8AM 20¹

Les dépôts 8AM et 8CM sont considérés comme très minces lorsqu'ils sont situés dans une zone de dépôts très minces.

CLASSES DE PENTE F⁰, E⁰, A⁰, C⁰

POTENTIEL FORESTIER

Productivité potentielle relative de la station pour ses principales essences associées

ESSENCES	CLASSE DE PRODUCTIVITÉ ⁽¹⁾				
	TRÈS FAIBLE	FAIBLE	MOYENNE	ÉLEVÉE	TRÈS ÉLEVÉE
SAB	Données non disponibles				
THO	33	13	18	24	12

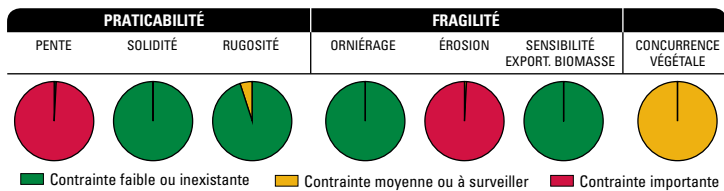
(1) Cinq classes de productivité d'égale superficie sont établies par essence sur l'ensemble des régions écologiques 5h et 5i, la classe la plus élevée regroupant les 20 % meilleures superficies pour une essence donnée. Pour chaque essence retenue, les classes de productivité les plus représentées jusqu'à concurrence de 65 % de la superficie de la station sont mises en évidence.

PORTRAIT DU COUVERT FORESTIER

Stades évolutifs et principaux groupements d'essences, exprimés en pourcentage du total de la station

Stade évolutif	%	Groupement général d'essences	%	Groupement d'essences	%
Stabilité	73 %	Sapinière à résineux	30 %	Sapinière à sapin baumier avec thuya	16 %
		Pessière à résineux	16 %		
		Cédrrière à résineux	14 %	Cédrrière à thuya avec sapin baumier	10 %
		Cédrrière à feuillus	5 %	Cédrrière à thuya et sapin baumier avec bouleau jaune	3 %
		Sapinière à feuillus tolérants	4 %	Sapinière à sapin baumier et thuya avec bouleau jaune	3 %
		Résineux	2 %	Résineux indéterminés avec thuya	2 %
Faciès	21 %	Sapinière à feuillus intolérants	12 %	Sapinière à sapin baumier et thuya avec bouleau à papier	5 %
				Sapinière à sapin baumier et thuya avec feuillus intolérants à l'ombre	3 %
		Résineux à feuillus intolérants	6 %		
		Pessière à feuillus	3 %		
Intermédiaire	5 %	Peupleraie à résineux	3 %		
		Bétulaie blanche à résineux	2 %		

CONTRAINTES À L'AMÉNAGEMENT FORESTIER



CONSIDÉRATIONS SYLVICOLES

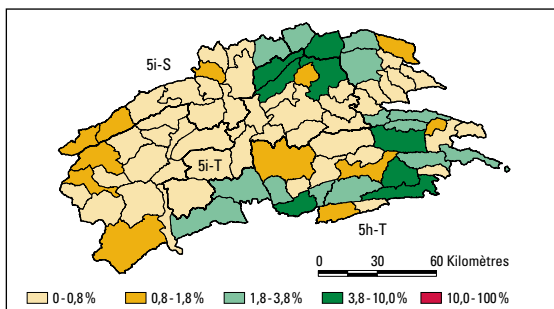
Essences à promouvoir : thuya occidental, épinette noire

Essences acceptables : sapin baumier, mélèze laricin, pin blanc, épinette rouge

Essences à maîtriser : bouleau à papier, peupliers, érable rouge

- Cette station se rattache au groupe de stations Tho_M0 (voir le tome 3 du *Guide sylvicole du Québec*).
- La caractéristique principale du milieu physique de cette station est ses sols très minces, ce qui en fait une station fragile et peu intéressante pour l'aménagement forestier.
- Les coupes partielles réalisées sur cette station s'avèrent plus à risque : les peuplements résiduels sont plus sujets au chablis, surtout si la coupe crée de trop grandes ouvertures.
- La concurrence par les feuillus intolérants est faible ou moyenne sur cette station.

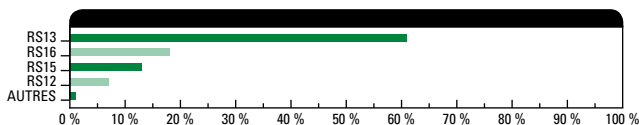
DISTRIBUTION DE LA STATION



BRÈVE DESCRIPTION

Cette station est abondante dans les régions écologiques 5h et 5i. Sa végétation potentielle est la sapinière à thuya, ce qui signifie que le sapin peut former, au terme des différentes successions végétales, l'essentiel du couvert forestier avec le thuya comme principale essence compagne. Cette station peut facilement être confondue avec celle de la bétulaie jaune lorsque le bouleau jaune est rare ou a disparu temporairement à la suite d'une perturbation importante. Les sols de cette station sont de drainage mésique dans 70 % des cas et de drainage subhydrique dans 30 % des cas. Bien que la croissance du thuya soit assez bonne sur cette station, il est difficile d'établir sa productivité relative, car cette station représente 86 % de la superficie totale où la productivité du thuya a été évaluée dans les régions écologiques 5h et 5i. Le risque d'érosion du sol est moyen ou élevé sur les 55 % de sites environ qui sont sur des pentes modérées, fortes ou abruptes couvertes de dépôts de texture fine. Les pentes modérées, fortes ou abruptes sont également contraignantes pour le déplacement de la machinerie forestière. En 2009, les peuplements observés sur cette station étaient le plus souvent parvenus au stade de stabilité ou de faciès et étaient surtout dominés par le thuya et le sapin. Ces essences étaient parfois accompagnées de feuillus intolérants, principalement le bouleau à papier et les peupliers.

TYPES ÉCOLOGIQUES



AUTRES : RS14

DÉPÔTS-DRAINAGES DOMINANTS	8A 30 ² ,	8CY 20 ² ,	8A 40 ¹ ,	8AY 30 ¹ ,
	3AN 40 ¹ ,	1A 40 ¹ ,	1A 30 ¹	

CLASSES DE PENTE	F ² ,	B ³ ,	C ² ,	A ² ,	D ¹ ,	E ⁰
-------------------------	------------------	------------------	------------------	------------------	------------------	----------------

POTENTIEL FORESTIER

Productivité potentielle relative de la station pour ses principales essences associées

ESSENCES	CLASSE DE PRODUCTIVITÉ ⁽¹⁾				
	TRÈS FAIBLE	FAIBLE	MOYENNE	ÉLEVÉE	TRÈS ÉLEVÉE
SAB	Données non disponibles				
THO ⁽²⁾	13	22	22	21	21

(1) Cinq classes de productivité d'égale superficie sont établies par essence sur l'ensemble des régions écologiques 5h et 5i, la classe la plus élevée regroupant les 20 % meilleures superficies pour une essence donnée. Pour chaque essence retenue, les classes de productivité les plus représentées jusqu'à concurrence de 65 % de la superficie de la station sont mises en évidence.

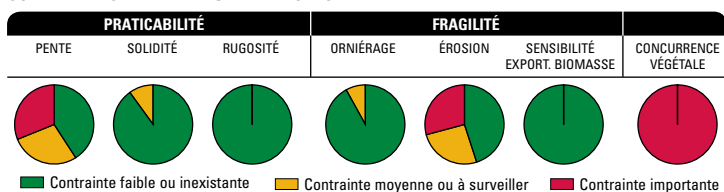
(2) La grande étendue des classes de productivité potentielle pour le thuya s'explique par le fait que cette station représente 86 % de la superficie totale où la productivité du thuya a été évaluée sur ce territoire.

PROTRAIT DU COUVERT FORESTIER

Stades évolutifs et principaux groupements d'essences, exprimés en pourcentage du total de la station

Stade évolutif	%	Groupement général d'essences	%	Groupement d'essences	%
Stabilité	71 %	Sapinière à résineux	30 %	Sapinière à sapin baumier avec thuya	24 %
		Cédrrière à résineux	13 %	Cédrrière à thuya avec sapin baumier	10 %
		Résineux	10 %		
		Sapinière	6 %		
		Pessière à résineux	6 %		
		Cédrrière	2 %		
		Pessière noire	2 %		
		Sapinière à feuillus tolérants	2 %		
Faciès	18 %	Sapinière à feuillus intolérants	9 %	Sapinière à sapin baumier et thuya avec bouleau à papier	3 %
		Résineux à feuillus intolérants	5 %		
		Cédrrière à feuillus	3 %		
Intermédiaire	5 %	Feuillus intolérants à résineux	2 %		
		Bétulaie blanche à résineux	2 %		
Lumière	2 %				
Pionnier	5 %				

CONTRAINTES À L'AMÉNAGEMENT FORESTIER



CONSIDÉRATIONS SYLVICOLES

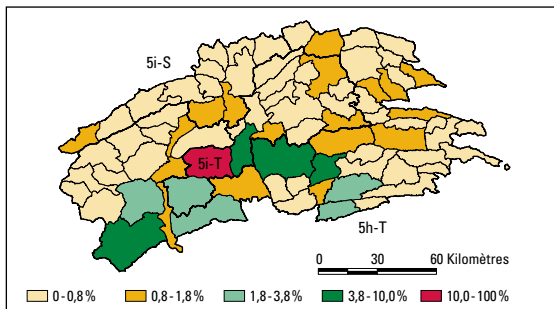
Essences à promouvoir : thuya occidental, épinette blanche, épinette rouge, bouleau jaune

Essences acceptables : sapin baumier, épinette noire, mélèze laricin; parfois, pin blanc

Essences à maîtriser : bouleau à papier, peupliers, érable rouge

- Cette station se rattache au groupe de stations Tho_M (voir le tome 3 du *Guide sylvicole du Québec*).
- La concurrence par les feuillus intolérants est élevée sur cette station.
- Après une perturbation importante, l'érable à épis, l'érable de Pennsylvanie, et même l'aune rugueux sur les sites subhydriques, peuvent entraver la croissance des jeunes pousses d'essences commerciales.
- Sur les sites de drainage subhydrique, la protection des sols peut être problématique, en raison du risque d'orniérage. On conseille donc d'y limiter les interventions à la période hivernale ou, du moins, d'utiliser une machinerie adéquate, pour éviter ce risque.
- Il est difficile de distinguer l'épinette noire et l'épinette rouge, deux espèces qui se ressemblent et qui composent une partie des peuplements que l'on rencontre sur cette station. De façon générale, dans le sud du Québec, les milieux mésiques sont davantage colonisés par l'épinette rouge, tandis que les milieux hydriques le sont davantage par l'épinette noire.

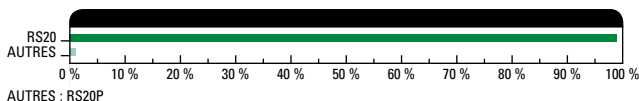
DISTRIBUTION DE LA STATION



BRÈVE DESCRIPTION

Cette station est peu abondante dans les régions écologiques 5h et 5i. La végétation potentielle de cette station est la sapinière à épinette noire, et ses sols sont très minces ou parsemés d’affleurements rocheux. Les sols minces sont un facteur limitant pour la croissance des espèces. Par conséquent, sur cette station, la productivité relative du bouleau à papier et du sapin est généralement très faible, tandis que celle de l’épinette noire est surtout très faible ou faible. Les sols très minces font aussi que cette station est sensible à l’érosion, notamment par décapage. Les pentes fortes (de 31 à 40 % d’inclinaison) ou abruptes (de 41 à 50 % d’inclinaison) caractérisent 90 % des sites, et les pentes douces (de 9 à 15 % d’inclinaison) ou modérées (de 16 à 30 % d’inclinaison) représentent presque le restant des sites. Les pentes modérées, fortes ou abruptes augmentent le risque d’érosion des sols en plus de compliquer le déplacement de la machinerie forestière. En 2009, les peuplements observés sur cette station étaient principalement parvenus au stade de stabilité et étaient surtout constitués de pessières noires pures ou mélangées avec des sapins ou des épinettes rouges.

TYPES ÉCOLOGIQUES



DÉPÔTS-DRAINAGES DOMINANTS R8C 10⁰, 8CM 10², 8CM 20², 8AM 20¹,
 R8C 20¹, R8A 20¹

Les dépôts 8AM et 8CM sont considérés comme très minces lorsqu’ils sont situés dans une zone de dépôts très minces.

CLASSES DE PENTE F⁰, E¹, D¹, C⁰, B⁰

POTENTIEL FORESTIER

Productivité potentielle relative de la station pour ses principales essences associées

ESSENCES	CLASSE DE PRODUCTIVITÉ ⁽¹⁾				
	TRÈS FAIBLE	FAIBLE	MOYENNE	ÉLEVÉE	TRÈS ÉLEVÉE
BOP	92	8			
EPN	62	23	12	3	
SAB	100				

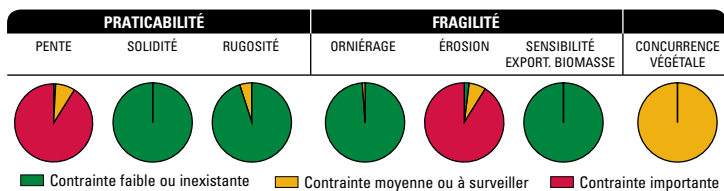
(1) Cinq classes de productivité d’égale superficie sont établies par essence sur l’ensemble des régions écologiques 5h et 5i, la classe la plus élevée regroupant les 20 % meilleures superficies pour une essence donnée. Pour chaque essence retenue, les classes de productivité les plus représentées jusqu’à concurrence de 65 % de la superficie de la station sont mises en évidence.

PROTRAIT DU COUVERT FORESTIER

Stades évolutifs et principaux groupements d'essences, exprimés en pourcentage du total de la station

Stade évolutif	%	Groupe ment général d'essences	%	Groupe ment d'essences	%
Stabilité	94 %	Pessière à résineux	64 %	Pessière à épinette noire et épinette rouge avec sapin baumier	36 %
				Pessière à épinette noire avec épinette rouge	19 %
				Pessière à épinette noire avec sapin baumier	9 %
		Pessière noire	19 %	Pessière à épinette noire	19 %
		Sapinière à résineux	10 %	Sapinière à sapin baumier avec épinette noire ou rouge	11 %
Faciès	5 %	Pessière à feuillus	4 %	Pessière à épinette noire et sapin baumier avec bouleau à papier	2 %

CONTRAINTES À L'AMÉNAGEMENT FORESTIER



CONSIDÉRATIONS SYLVICOLES

Essences à promouvoir : parfois¹, épinette noire

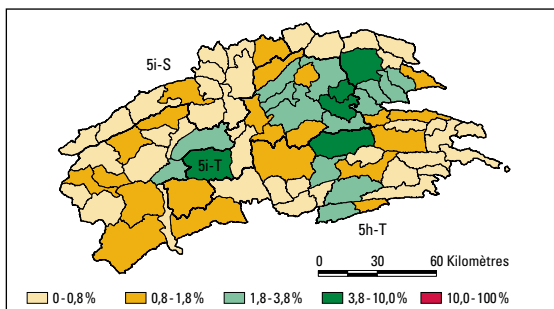
Essences acceptables : sapin baumier, épinette blanche, pin gris, épinette rouge, thuya occidental; parfois, bouleau à papier

Essences à maîtriser : peuplier faux-tremble, bouleau à papier

- Cette station se rattache au groupe de stations RFI_M0 (voir le tome 3 du *Guide sylvicole du Québec*).
- La caractéristique physique principale de cette station est ses sols minces ou très minces, ce qui en fait une station fragile et peu intéressante pour l'aménagement forestier.
- L'intensité de la sylviculture à déployer pour le bouleau à papier est extensive.
- L'intensité de la sylviculture à déployer pour les résineux est extensive ou de base.
- La concurrence par les feuillus intolérants est faible ou moyenne.
- Compte tenu de la fragilité de cette station, les interventions doivent demeurer extensives et favoriser l'établissement ou la protection de la régénération naturelle.
- Sur les sites exposés aux vents dominants, le risque de chablis augmente avec les coupes d'éclaircies, car la profondeur de l'enracinement est limitée. Il vaut mieux favoriser une régénération dense en début de succession, pour réussir à recréer une forêt de bonne densité.

(1) L'essence qui est parfois à promouvoir est nécessairement acceptable, sauf dans les cas où elle est indiquée comme à maîtriser.

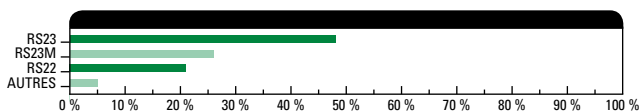
DISTRIBUTION DE LA STATION



BRÈVE DESCRIPTION

Cette station est la troisième plus abondante des régions écologiques 5h et 5i. Elle couvre environ 8 % du territoire forestier productif de ces régions. Cette station a pour végétation potentielle la sapinière à épinette noire, et son milieu physique est caractérisé par un drainage mésique et un dépôt de texture fine ou, dans 25 % des cas, de texture moyenne. Sur cette station, la productivité relative du sapin est généralement très faible, celle du bouleau à papier est surtout de faible à élevée et celle de l'épinette noire est variable. La variabilité de la productivité relative de l'épinette noire s'explique notamment par le fait que cette station représente 61 % des superficies où la productivité de cette essence a été évaluée sur le territoire des régions écologiques 5h et 5i. Les meilleurs sites de cette station (environ 30 %) sont situés sur les pentes longues et régulières des collines (pente ≥ 16 % et pente arrière ≥ 100 m) et sont caractérisés par les types écologiques RS23M et RS22M. Les contraintes à l'aménagement forestier sont moyennes sur cette station. Les pentes fortes (de 31 à 40 % d'inclinaison) ou abruptes (de 41 à 50 % d'inclinaison) caractérisent 25 % des sites et représentent une contrainte importante au déplacement de la machinerie forestière. Les pentes douces (de 9 à 15 % d'inclinaison) ou modérées (de 16 à 30 % d'inclinaison) caractérisent 50 % des sites et représentent une contrainte moyenne au déplacement de la machinerie. Le risque d'érosion des sols est moyen ou élevé sur environ la moitié des sites, là où la pente est modérée, forte ou abrupte. En 2009, environ 85 % des peuplements observés sur cette station étaient parvenus au stade de stabilité. Ces peuplements étaient surtout des pessières noires pures ou mélangées avec des sapins ou des épinettes rouges. Les sapinières avec épinette noire ou rouge formaient l'essentiel des autres peuplements de stade de stabilité.

TYPES ÉCOLOGIQUES



AUTRES : RS22M, RS21

DÉPÔTS-DRAINAGES DOMINANTS 1A 30², 8AY 30², 8A 30², 8CY 20¹,
 1AY 30¹, 8AM 20¹, 8AY 20¹

CLASSES DE PENTE C³, D², B², F², E¹, A⁰

POTENTIEL FORESTIER

Productivité potentielle relative de la station pour ses principales essences associées

ESSENCES	CLASSE DE PRODUCTIVITÉ ⁽¹⁾				
	TRÈS FAIBLE	FAIBLE	MOYENNE	ÉLEVÉE	TRÈS ÉLEVÉE
BOP	12	30	24	22	12
EPN	13	20	26	21	20
SAB	99	1			

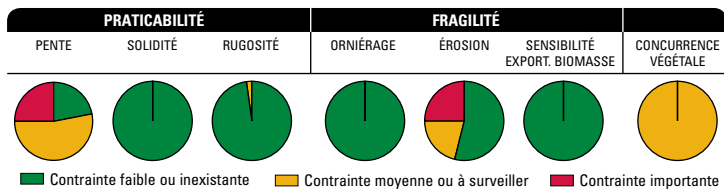
(1) Cinq classes de productivité d'égale superficie sont établies par essence sur l'ensemble des régions écologiques 5h et 5i, la classe la plus élevée regroupant les 20 % meilleures superficies pour une essence donnée. Pour chaque essence retenue, les classes de productivité les plus représentées jusqu'à concurrence de 65 % de la superficie de la station sont mises en évidence.

PORTRAIT DU COUVERT FORESTIER

Stades évolutifs et principaux groupements d'essences, exprimés en pourcentage du total de la station

Stade évolutif	%	Groupement général d'essences		Groupement d'essences	
			%		%
Stabilité	85 %	Pessière noire	38 %	Pessière à épinette noire	38 %
		Pessière à résineux	31 %	Pessière à épinette noire avec sapin baumier	16 %
				Pessière à épinette noire et épinette rouge avec sapin baumier	10 %
				Pessière à épinette noire avec épinette rouge	4 %
		Sapinière à résineux	9 %	Sapinière à sapin baumier avec épinette noire ou rouge	5 %
				Sapinière à sapin baumier avec épinette noire	4 %
Résineux	7 %				
Faciès	7 %	Pessière à feuillus	4 %	Pessière à épinette noire avec peupliers indistincts	2 %
		Résineux à feuillus intolérants	2 %		
Intermédiaire	3 %				
Pionnier	4 %				

CONTRAINTES À L'AMÉNAGEMENT FORESTIER



CONSIDÉRATIONS SYLVICOLES

Essences à promouvoir : épinette noire; parfois¹, épinette blanche, thuya occidental

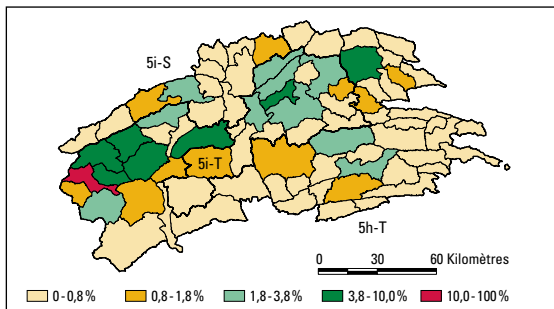
Essences acceptables : sapin baumier, pin gris, épinette rouge, mélèze laricin; parfois, bouleau à papier

Essences à maîtriser : peuplier faux-tremble, bouleau à papier

- Cette station se rattache au groupe de stations RFI_M (voir le tome 3 du *Guide sylvicole du Québec*).
- Les humus sur cette station sont habituellement minces.
- L'intensité de la sylviculture à déployer pour le bouleau à papier est extensive.
- L'intensité de la sylviculture à déployer pour les résineux est extensive, de base ou intensive.
- Les sites en mi-pente (types écologiques RS23M et RS22M) sont parmi les plus productifs de cette station. Ils se prêtent bien à l'aménagement intensif des résineux et surtout de l'épinette noire. La concurrence végétale du sous-bois y est faible; seul le drageonnement des peupliers peut nuire au maintien du couvert des résineux.
- Les peuplements qui croissent sur cette station renferment un certain pourcentage de feuillus intolérants. On devrait avoir recours à des éclaircies qui limitent l'expansion des peupliers par drageonnement et favoriser un lit de germination pour l'épinette par la machinerie forestière. Des problèmes d'enfeuillement des sapinières à épinette noire ont été observés dans l'est de la région 5h à des altitudes inférieures à 500 m.
- Il est difficile de distinguer l'épinette noire et l'épinette rouge, deux espèces qui se ressemblent et qui composent une partie des peuplements que l'on rencontre sur cette station.

(1) L'essence qui est parfois à promouvoir est nécessairement acceptable, sauf dans les cas où elle est indiquée comme à maîtriser.

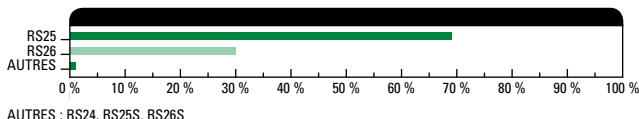
DISTRIBUTION DE LA STATION



BRÈVE DESCRIPTION

Cette station est relativement abondante dans les régions écologiques 5h et 5i. Elle y couvre environ 2,4 % du territoire forestier productif, et 60 % de sa superficie se trouve dans les unités de paysage 108 et 111. La végétation potentielle de cette station est la sapinière à épinette noire. Ses sols sont caractérisés par un drainage subhydrique avec une texture moyenne ou fine, exceptionnellement grossière. Cette station se trouve assez souvent sur les terrains plats ou ondulés, où elle forme une transition entre les stations de drainage mésique et les stations de drainage hydrique. On y note à l'occasion la présence de drainage latéral. La productivité relative de l'épinette noire sur cette station est généralement élevée ou très élevée, celle du bouleau à papier y est surtout faible ou très faible et celle du sapin y est surtout très faible. On note un risque moyen d'orniérage sur environ 35 % des sites, là où la pente est nulle, ainsi qu'un risque moyen d'érosion des sols sur 25 % des sites, notamment à cause de la texture fine du dépôt et de son drainage imparfait. En 2009, 80 % des peuplements observés sur cette station étaient parvenus au stade de stabilité. Ces peuplements étaient surtout des pessières noires pures ou mélangées avec des sapins ou des épinettes rouges. Les sapinières avec épinette noire ou rouge formaient l'essentiel des autres peuplements de stade de stabilité. Les feuillus intolérants étaient en nombre significatif dans quelque 15 % des peuplements.

TYPES ÉCOLOGIQUES



DÉPÔTS-DRAINAGES DOMINANTS 1A 40⁵, 8A 40², 1A 31¹, 3AN 40¹, 8A 31¹

CLASSES DE PENTE B⁵, A⁴, C¹, D⁰

POTENTIEL FORESTIER

Productivité potentielle relative de la station pour ses principales essences associées

ESSENCES	CLASSE DE PRODUCTIVITÉ ⁽¹⁾				
	TRÈS FAIBLE	FAIBLE	MOYENNE	ÉLEVÉE	TRÈS ÉLEVÉE
BOP	63	28	8	1	1
EPN	3	18	11	31	37
SAB	96	4			

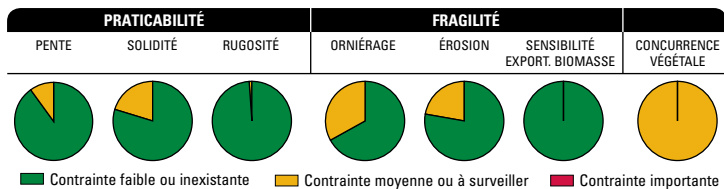
(1) Cinq classes de productivité d'égale superficie sont établies par essence sur l'ensemble des régions écologiques 5h et 5i, la classe la plus élevée regroupant les 20 % meilleures superficies pour une essence donnée. Pour chaque essence retenue, les classes de productivité les plus représentées jusqu'à concurrence de 65 % de la superficie de la station sont mises en évidence.

PROTRAIT DU COUVERT FORESTIER

Stades évolutifs et principaux groupements d'essences, exprimés en pourcentage du total de la station

Stade évolutif	%	Groupement général d'essences	%	Groupement d'essences	%
Stabilité	80 %	Pessière à résineux	33 %	Pessière à épinette noire et épinette rouge avec sapin baumier	15 %
				Pessière à épinette noire avec sapin baumier	11 %
				Pessière à épinette noire avec épinette rouge	6 %
		Sapinière à résineux	24 %	Sapinière à sapin baumier et épinette noire avec épinette rouge	18 %
				Sapinière à sapin baumier avec épinette noire	5 %
		Pessière noire	11 %	Pessière à épinette noire	11 %
		Résineux	10 %	Résineux indéterminés	10 %
Sapinière	2 %	Sapinière à sapin baumier	2 %		
Faciès	7 %	Résineux à feuillus intolérants	4 %		
Intermédiaire	5 %	Feuillus intolérants à résineux	4 %		
Pionnier	5 %				

CONTRAINTES À L'AMÉNAGEMENT FORESTIER



CONSIDÉRATIONS SYLVICOLES

Essences à promouvoir : épinette noire; parfois¹, épinette blanche, thuya occidental

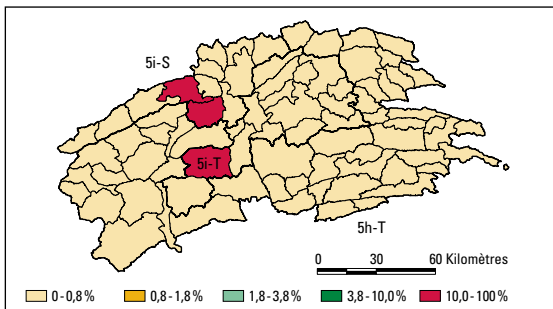
Essences acceptables : sapin baumier, pin gris, mélèze laricin, épinette rouge; parfois, bouleau à papier

Essences à maîtriser : peuplier faux-tremble, bouleau à papier

- Cette station se rattache au groupe de stations RFI_M (voir le tome 3 du *Guide sylvicole du Québec*).
- L'intensité de la sylviculture à déployer pour le bouleau à papier est extensive.
- L'intensité de la sylviculture à déployer pour les résineux est extensive, de base ou intensive.
- Lorsque la nappe phréatique est proche de la surface, la protection du sol devient problématique en raison des risques d'orniérage. On conseille donc de limiter les interventions à la période hivernale ou, du moins, d'utiliser une machinerie adaptée.
- Sur cette station, les traitements sylvicoles doivent être de nature à maintenir, sinon accroître la proportion d'épinettes noires.
- L'épinette noire est mieux adaptée à cette station que le sapin baumier.
- L'épinette noire sur cette station se reproduit souvent par marcottage.
- Même si le sapin est très abondant sur cette station en début de succession, il est souvent supplanté par l'épinette noire lorsque le peuplement atteint sa maturité.
- La concurrence par les feuillus intolérants est faible ou moyenne.
- Il est difficile de distinguer l'épinette noire et l'épinette rouge, deux espèces qui se ressemblent et qui composent une partie des peuplements que l'on rencontre sur cette station.

(1) L'essence qui est parfois à promouvoir est nécessairement acceptable, sauf dans les cas où elle est indiquée comme à maîtriser.

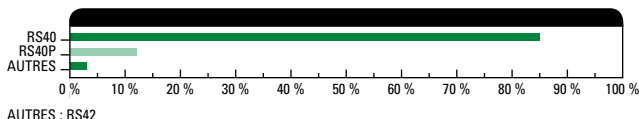
DISTRIBUTION DE LA STATION



BRÈVE DESCRIPTION

Cette station est extrêmement rare dans les régions écologiques 5h et 5i, et elle se trouve en totalité dans la région écologique 5i. La végétation potentielle de cette station est la sapinière à épinette noire montagnarde. Cette végétation potentielle est caractéristique des sites de haute altitude (supérieure à 700 m sur ce territoire) exposés au vent et à la neige. Par conséquent, cette végétation potentielle présente des peuplements dont les arbres croissent plus lentement et sont plus courts. La hauteur des arbres à maturité est inférieure à 12 m, et leur forme de croissance est irrégulière. Les peuplements sont habituellement résineux (pessière ou sapinière), et l'érable à épis est absent. Sur cette station, le dépôt est généralement très mince ou mince, et les affleurements rocheux sont fréquents. Cette station n'est pas favorable à la croissance des essences qui y sont associées : la productivité relative du sapin et de l'épinette noire y est surtout très faible. Avec ses sols très minces, cette station est également sensible à l'érosion, notamment par décapage. Les pentes fortes (de 31 à 40 % d'inclinaison) ou abruptes (de 41 à 50 % d'inclinaison) caractérisent 90 % des sites, et les pentes douces (de 9 à 15 % d'inclinaison) ou modérées (de 16 à 30 % d'inclinaison) représentent les sites restants. Les pentes modérées, fortes ou abruptes augmentent le risque d'érosion des sols en plus de compliquer le déplacement de la machinerie forestière.

TYPES ÉCOLOGIQUES



DÉPÔTS-DRAINAGES DOMINANTS 8CM 20¹, 8E 10¹, R8A 10¹, R8C 10¹, R 10¹,
 8CM 10¹, 8AM 20¹, R8C 20¹

Les dépôts 8AM et 8CM sont considérés comme très minces lorsqu'ils sont situés dans une zone de dépôts très minces.

CLASSES DE PENTE F⁰, E², D¹, S⁰

POTENTIEL FORESTIER

Productivité potentielle relative de la station pour ses principales essences associées

ESSENCES	CLASSE DE PRODUCTIVITÉ ⁽¹⁾				
	TRÈS FAIBLE	FAIBLE	MOYENNE	ÉLEVÉE	TRÈS ÉLEVÉE
EPN	85	14	1		
SAB	100				

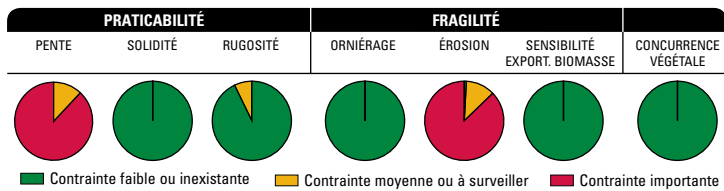
(1) Cinq classes de productivité d'égale superficie sont établies par essence sur l'ensemble des régions écologiques 5h et 5i, la classe la plus élevée regroupant les 20 % meilleures superficies pour une essence donnée. Pour chaque essence retenue, les classes de productivité les plus représentées jusqu'à concurrence de 65 % de la superficie de la station sont mises en évidence.

PROTRAIT DU COUVERT FORESTIER

Stades évolutifs et principaux groupements d'essences, exprimés en pourcentage du total de la station

Stade évolutif	%	Groupement général d'essences	%	Groupement d'essences	%
Stabilité	93 %	Pessière à résineux	63 %	Pessière à épinette noire et épinette rouge avec sapin baumier	36 %
				Pessière à épinette noire avec épinette rouge	26 %
		Sapinière à résineux	30 %	Sapinière à sapin baumier et épinette noire avec épinette rouge	30 %
Facès	6 %	Pessière à résineux	6 %	Pessière à épinette noire et épinette rouge avec mélèze laricin	6 %

CONTRAINTES À L'AMÉNAGEMENT FORESTIER



CONSIDÉRATIONS SYLVICOLES

Essences à promouvoir : aucune

Essences acceptables : sapin baumier, pin gris, épinette blanche, épinette noire, épinette rouge, mélèze laricin, thuya occidental, peuplier faux-tremble, bouleau à papier

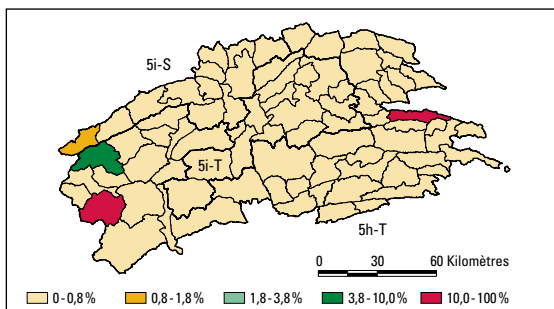
Essences à maîtriser : aucune

- Cette station se rattache au groupe de stations RES_R4 (voir le tome 3 du *Guide sylvicole du Québec*).
- Les caractéristiques principales de cette station sont son caractère montagnard et ses dépôts généralement très minces ou minces avec des affleurements rocheux fréquents.
- Les sites de cette station sont situés en haute altitude sur des milieux exposés, donc les arbres y croissent plus lentement et y sont plus courts.
- Cette station est peu intéressante pour l'aménagement forestier.
- La sylviculture du bouleau à papier est exclue.
- L'intensité de la sylviculture à déployer pour les résineux est extensive.
- La concurrence végétale est faible.
- La régénération préétablie du sapin est souvent convenable. La CPRS s'avérerait donc le type de coupe le plus indiqué advenant qu'une récolte ait lieu.

FICHE DE STATION N° 31
Sapinière à épinette rouge
sur dépôt très mince

5h_RS5_0
 200 ha
 0,01 % du territoire forestier productif

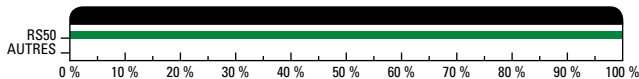
DISTRIBUTION DE LA STATION



BRÈVE DESCRIPTION

Cette station est extrêmement rare sur le territoire étudié et se trouve surtout dans les unités de paysage 108 et 109. Sa végétation potentielle est la sapinière à épinette rouge, ce qui signifie que le sapin peut former, au terme des différentes successions végétales, l'essentiel du couvert forestier avec l'épinette rouge comme principale essence compagne. L'épinette rouge est d'ailleurs plus abondante que l'épinette noire sur cette station. Tous les sites de cette station se trouvent sur des pentes fortes ou abruptes couvertes de dépôts très minces ou minces avec affleurements rocheux. Les dépôts très minces ou minces limitent la productivité des espèces et augmentent le risque d'érosion, notamment par décapage, lorsqu'ils sont associés aux pentes fortes ou abruptes. Les pentes fortes ou abruptes sont également très contraignantes pour le déplacement de la machinerie forestière. En 2009, les peuplements observés sur cette station étaient principalement composés d'épinettes rouges, de sapins et de bouleaux à papier.

TYPES ÉCOLOGIQUES



DÉPÔTS-DRAINAGES DOMINANTS 8CM 10⁴, R8A 20³, 8CM 20¹, R8C 10¹, R8C 20¹

Les dépôts 8AM et 8CM sont considérés comme très minces lorsqu'ils sont situés dans une zone de dépôts très minces.

CLASSES DE PENTE

F⁹, E¹

POTENTIEL FORESTIER

Productivité potentielle relative de la station pour ses principales essences associées

ESSENCES	CLASSE DE PRODUCTIVITÉ ⁽¹⁾				
	TRÈS FAIBLE	FAIBLE	MOYENNE	ÉLEVÉE	TRÈS ÉLEVÉE
BOP	45	23	12	11	9
EPB	60	18	13	10	
EPR	27	13	12	11	38
SAB	100				

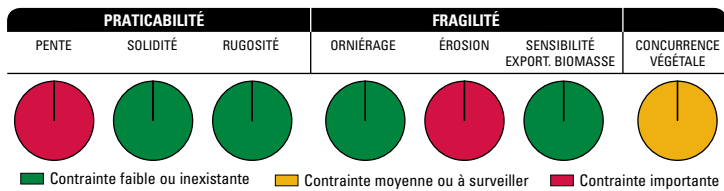
(1) Cinq classes de productivité d'égale superficie sont établies par essence sur l'ensemble des régions écologiques 5h et 5i, la classe la plus élevée regroupant les 20 % meilleures superficies pour une essence donnée. Pour chaque essence retenue, les classes de productivité les plus représentées jusqu'à concurrence de 65 % de la superficie de la station sont mises en évidence.

PROTRAIT DU COUVERT FORESTIER

Stades évolutifs et principaux groupements d'essences, exprimés en pourcentage du total de la station

Stade évolutif	%	Groupement général d'essences	%	Groupement d'essences	%
Stabilité	36 %	Pessière à résineux	22 %	Pessière à épinette rouge avec sapin baumier	22 %
		Sapinière à résineux	11 %	Sapinière à sapin baumier avec épinette rouge	11 %
		Pessière rouge	2 %	Pessière à épinette rouge	2 %
Faciès	64 %	Pessière à feuillus	64 %	Pessière à épinette rouge et sapin baumier avec bouleau à papier	64 %

CONTRAINTES À L'AMÉNAGEMENT FORESTIER



CONSIDÉRATIONS SYLVICOLES

Essences à promouvoir : épinette rouge, épinette blanche; parfois¹, pin gris, mélèze laricin

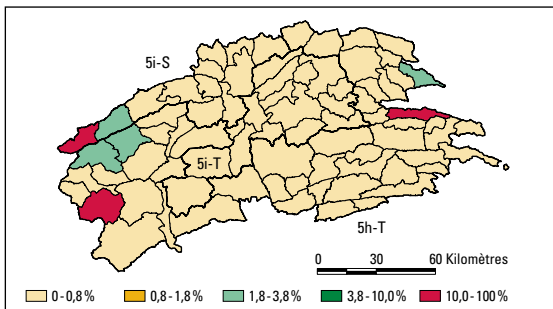
Essences acceptables : sapin baumier

Essences à maîtriser : bouleau à papier, peupliers, érable rouge

- Cette station se rattache au groupe de stations Epr_0 (voir le tome 3 du *Guide sylvicole du Québec*).
- La caractéristique principale du milieu physique de cette station est ses sols très minces, ce qui en fait une station fragile et peu intéressante pour l'aménagement forestier.
- Le sapin baumier et le bouleau à papier profitent généralement de la raréfaction de l'épinette rouge à la suite de la coupe totale ou de la CPRS. Afin de favoriser l'épinette rouge, les coupes partielles doivent être utilisées.
- Cependant, les coupes partielles réalisées sur cette station s'avèrent plus à risque : les peuplements résiduels sont plus sujets au chablis, surtout si la coupe crée de trop grandes ouvertures.
- La concurrence par les feuillus intolérants est faible ou moyenne sur cette station.
- Il est difficile de distinguer l'épinette noire et l'épinette rouge, deux espèces qui se ressemblent et qui composent une partie des peuplements que l'on rencontre sur cette station. De façon générale, dans le sud du Québec, les milieux mésiques sont davantage colonisés par l'épinette rouge, tandis que les milieux hydriques le sont davantage par l'épinette noire.

(1) L'essence qui est parfois à promouvoir est nécessairement acceptable, sauf dans les cas où elle est indiquée comme à maîtriser.

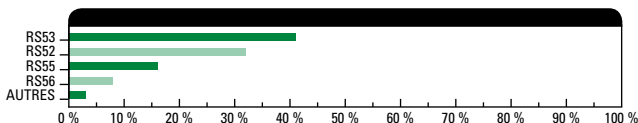
DISTRIBUTION DE LA STATION



BRÈVE DESCRIPTION

Cette station est extrêmement rare dans les régions écologiques 5h et 5i. Sa végétation potentielle est la sapinière à épinette rouge, ce qui signifie que le sapin peut former, au terme des différentes successions végétales, l'essentiel du couvert forestier avec l'épinette rouge comme principale essence compagne. L'épinette rouge est d'ailleurs plus abondante que l'épinette noire sur cette station. Les sols sur cette station sont de texture surtout moyenne ou fine et de drainage mésique, subhydrique ou, dans environ 3 % des cas, xérique. La productivité relative du sapin y est faible ou très faible, celle de l'épinette blanche y est de très faible à élevée et celle du bouleau à papier y est principalement élevée ou très élevée. Il n'est pas possible d'évaluer la productivité relative de l'épinette rouge, car cette station représente 88 % de la superficie totale où la productivité de l'épinette rouge a été évaluée dans les régions écologiques 5h et 5i. L'inclinaison prononcée de la pente sur la moitié des sites constitue, avec le risque d'érosion qui lui est associé, la seule contrainte notable à l'aménagement forestier de cette station. En 2009, environ 85 % des peuplements de cette station étaient de stade stable ou de faciès, et ces peuplements étaient principalement composés d'épinettes rouges, de sapins et de feuillus intolérants. On notait parfois la présence de pins gris.

TYPES ÉCOLOGIQUES



AUTRES : RS54, RS51

DÉPÔTS-DRAINAGES DOMINANTS 1A 30², 1A 40², 8CY 20¹, 8AM 20¹,
 2A 30¹, 8CM 10¹, 8AY 20¹

CLASSES DE PENTE B⁴, F³, C², A¹, D¹, E⁰

POTENTIEL FORESTIER

Productivité potentielle relative de la station pour ses principales essences associées

ESSENCES	CLASSE DE PRODUCTIVITÉ ⁽¹⁾				
	TRÈS FAIBLE	FAIBLE	MOYENNE	ÉLEVÉE	TRÈS ÉLEVÉE
BOP	3	11	10	41	35
EPB	25	12	45	18	
EPR ⁽²⁾	19	21	22	21	17
SAB	53	47			

(1) Cinq classes de productivité d'égale superficie sont établies par essence sur l'ensemble des régions écologiques 5h et 5i, la classe la plus élevée regroupant les 20 % meilleures superficies pour une essence donnée. Pour chaque essence retenue, les classes de productivité les plus représentées jusqu'à concurrence de 65 % de la superficie de la station sont mises en évidence.

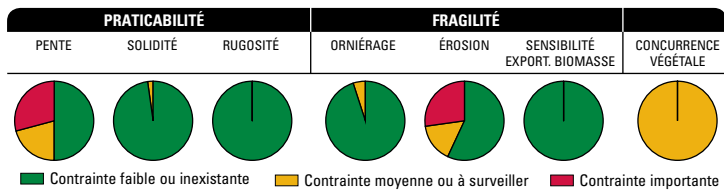
(2) La grande étendue des classes de productivité potentielle pour l'épinette rouge s'explique par le fait que cette station représente 88 % de la superficie totale où la productivité de l'épinette rouge a été évaluée sur ce territoire.

PORTRAIT DU COUVERT FORESTIER

Stades évolutifs et principaux groupements d'essences, exprimés en pourcentage du total de la station

Stade évolutif	%	Groupement général d'essences	%	Groupement d'essences	%
Stabilité	68 %	Sapinière à résineux	24 %	Sapinière à sapin baumier avec épinette rouge	24 %
		Résineux	15 %		
		Pessière rouge	15 %	Pessière à épinette rouge	13 %
		Pessière à résineux	13 %	Pessière à épinette rouge avec sapin baumier	13 %
		Sapinière	2 %		
Faciès	15 %	Sapinière à feuillus intolérants	14 %	Sapinière à sapin baumier et épinette rouge avec peupliers indistincts	6 %
				Sapinière à sapin baumier et épinette rouge avec feuillus intolérants à l'ombre	4 %
				Sapinière à sapin baumier et épinette rouge avec bouleau à papier	2 %
Intermédiaire	14 %	Pinède grise à résineux	7 %		
		Feuillus intolérants à résineux	7 %		

CONTRAINTES À L'AMÉNAGEMENT FORESTIER



CONSIDÉRATIONS SYLVICOLES

Essences à promouvoir : épinette rouge, épinette blanche; parfois¹, pin gris, mélèze laricin

Essences acceptables : sur les sites de drainage mésique ou xérique : sapin baumier, pin gris; sur les sites de drainage subhydryque : sapin baumier, thuya occidental, mélèze laricin

Essences à maîtriser : bouleau à papier, peupliers, érable rouge

- Cette station se rattache au groupe de stations Epr_MR (voir le tome 3 du *Guide sylvicole du Québec*).
- Le sapin baumier et le bouleau à papier profitent généralement de la raréfaction de l'épinette rouge à la suite de la coupe totale ou de la CPRS. Afin de favoriser l'épinette rouge, les coupes partielles doivent être utilisées.
- La concurrence par les feuillus intolérants est faible ou moyenne sur cette station.
- Il est difficile de distinguer l'épinette noire et l'épinette rouge, deux espèces qui se ressemblent et qui composent une partie des peuplements que l'on rencontre sur cette station. De façon générale, dans le sud du Québec, les milieux mésiques sont davantage colonisés par l'épinette rouge, tandis que les milieux hydriques le sont davantage par l'épinette noire.

(1) L'essence qui est parfois à promouvoir est nécessairement acceptable, sauf dans les cas où elle est indiquée comme à maîtriser.