

L'AVENIR DU NORD

13 MARS 1969

10¢

Vol. LXXI — No 11

ANNIVERSAIRE DU DÉPUTÉ FÉDÉRAL



A l'issue de la conférence de presse donnée par l'honorable Jean Chrétien à la maison natale de Sire Wilfrid Laurier à St-Lin au cours de laquelle il a fait part du projet d'agrandissement du parc qui entoure cette résidence, les autorités municipales recevaient à une réception le ministre, le député fédéral ainsi qu'une cinquantaine d'invités représentant différents corps publics et associations.

Cette fête coïncidait avec l'anniversaire de naissance. M. J. Rolland Comtois qui fêtait ce jour-là son quarantième anniversaire de naissance.

On voit sur la photo ci-haut M. Comtois devant un magnifique gâteau que lui avait offert précédemment le maire de Ville des Laurentides et le maire de la paroisse de St-Lin.

A gauche de M. Comtois on remarque M. Jean Chrétien et le curé de St-Lin, M. l'abbé Chaumont.

Le président de la société historique des Mille-Isles l'honorable Lionel Bertrand ainsi que le secrétaire Me Denis Hardy, avaient été invités à cette réception ainsi que le président de l'association libérale fédérale de Terrebonne, Me Maurice Labelle.

LE M.P.M. VA POURSUIVRE SES RENCONTRES D'INFORMATION...

EDITO :

RESPECT DE LA LOI

PARTIE DE SUCRE DE L'ASSOCIATION LIBERALE DU GRAND STE-THERESE

UNIFORMISATION DE LA TAXE A STE-THERESE

AGRANDISSEMENT DE L'EMPLACEMENT DE LA MAISON LAURIER, A SAINT-LIN

UN PROJET DE \$100,000.00

Saint-Lin, Québec, le 3 mars 1969 - Un accord en vue de l'achat de deux terrains d'une superficie globale de 10,300 pieds carrés, contigus à la maison Sire Wilfrid Laurier, à Saint-Lin-des-Laurentides (à environ 30 milles au nord de Montréal) a été conclu entre Mme Estelle Paquin, propriétaire actuelle et le gouvernement fédéral.

Ces terrains, qui seront aménagés à côté de la demeure d'enfance de l'ancien premier ministre du Canada, serviront aussi d'aire de stationnement à l'intention des visiteurs qui se rendront à la maison.

C'est ce qu'a annoncé aujourd'hui l'honorable Jean Chrétien, ministre des Affaires indiennes et du Nord canadien.

C'est en 1938 que le gouvernement fédéral a acquis la maison Sire Wilfrid Laurier, ainsi que deux terrains contigus, et c'est le 20 novembre 1941, à l'occasion du centième anniversaire de la naissance du premier ministre en question, que l'endroit a été déclaré officiellement lieu historique national. La maison fut restaurée, puis meublée sui-

(suite à la page 2)



Maison natale de Sire Wilfrid Laurier à St-Lin des Laurentides. Cette maison fut acquise par le gouvernement fédéral en 1938 et aménagée comme site historique. Malgré des recherches intensives faites par le service des Parcs et monuments historiques du Canada, il a été impossible de retrouver des objets qui se trouvaient dans cette maison au moment où la famille Laurier l'habitait. On a donc meublé cette résidence avec un mobilier de l'époque.

CARTES

PROFESSIONNELLES

Paul-E. Talbot,
BA. O.
OPTOMETRISTE
6741 rue St-Hubert
Tél.: 272-7611
272-7616



GENDRON & LEFEBVRE
Arpenteurs-géomètres
Ingénieurs-conseils
Arpentage, Travaux publics
et municipaux, Mécanique,
Electricité, Structure,
Calcul électronique
Edifice G.L. — Suite 200
1 Place Laval 384-1260
Laval, P.Q.

DENIS HARDY, B.A., LL.L.
AVOCAT DE L'ETUDE LEGALE
DORAIS, HARDY & SOUMIS
336, rue LABELLE SAINT-JEROME SUITE 104
TEL.: 438-7447

**DUHAIME, AUDY,
VERREAULT ET ASSOCIES**
INGENIEURS-CONSEILS
300, RUE LONGPRE — SAINT-JEROME — 438-4125

Tél. 438-2844 Rés. 438-1861
Tél. 438-2915
Raymond Legault
NOTAIRE — NOTARY
236, avenue Parent, Suite 27 St-Jérôme, Qué.

PAUL BROUSSEAU, A.P.A.
AUDITEUR PUBLIC ACCREDITÉ
37 Legault Tél.: 438-4194 SAINT-Jérôme

Résidence: Saint-Janvier, cté de Terrebonne — Tél.: 435-7356
GÉRARD VERMETTE, B.A., LL.L.
NOTAIRE
6669, rue St-Denis Montréal Tél. CR. 6-2692

CLEMENT, LEVESQUE & MERCIER
ARCHITECTES
434, rue Labelle, Saint-Jérôme, Qué.
SAINT-JEROME 436-1444 — SAINTE-THERESE 435-5083

MATHIEU & FORGET
AVOCATS
Guy Mathieu, LL.B. — André Forget, LL.L.
347, rue ST-GEORGES ST-JEROME TEL.: 432-9759
Code régional: 514

Desjardins & Sauriol
INGENIEURS-CONSEILS
● Travaux publics ● Bâtiments
● Travaux municipaux
400, boul. Labelle Chomedey 681-9221

AGRANDISSEMENT DE ...

(suite de la page 1)

vant le style du XIXe siècle par le Service des lieux historiques nationaux, du ministère dont M. Chrétien est actuellement le titulaire.

Les travaux devraient débuter aussitôt que possible après que les formalités légales nécessaires auront été complétées.

Les deux terrains qui doivent être achetés sont situés à l'intersection des rues Saint-Isidore et Saint-Antoine, à Saint-Lin, juste à l'est de la propriété actuelle du gouvernement fédéral.

LE DU MAURIER

(suite de la page 7)

Tournant au rythme de 330 pieds par minute, la caméra principale imprime l'image sur une pellicule trois fois plus large que celle utilisée pour les écrans géants, chaque seconde, l'image cinématographique revient à \$7.00.

En projetant une des séquences prise au du Maurier International, par exemple, on pourrait successivement voir l'image d'un skieur, haut de sept étages, puis d'une foule d'images plus petites montrant simultanément plusieurs aspects de l'action: l'expression du skieur, le chronomètre, un spectateur enthousiaste, le crissement des carres, et une vue de la ligne d'arrivée. De la sorte, plusieurs épisodes pourront être illustrés simultanément.

Britain est d'avis que le système Multiscreen bouleversera de fonds en comble la technique du cinéma, et qu'à l'avenir plusieurs de ses caractéristiques pourraient être adaptées au tournage de films à long métrage.

Le pavillon du groupe Fuji, où sera présentée la première mondiale du nouveau système de cinématographie "Multivision", sera le seul pavillon japonais à Osaka, réalisé avec le concours d'une compagnie étrangère.

Outre le du Maurier International, ce film comprendra des séquences d'une partie de football de la Ligue Nationale, une scène de lutte japonaise, ainsi qu'une course disputée en Afrique et mettant en vedette Kipoge Keino, champion olympique des 1500 mètres à Mexico.

Le du Maurier International qui réunira la participation de

quelque 140 skieurs et skieuses d'élite, se déroulera au Mont Ste-Anne, les 14, 15 et 16 mars prochain.

LETTRÉ OUVERTE ...

(suite de la page 8)

soir, avec votre mari. Vous avez alors besoin d'une gardienne. Votre gardienne arrive. Les enfants ne sont pas encore couchés... et devant eux, vous commencez à "sermonner" votre gardienne, pour je ne sais trop quoi. Quelle atmosphère, croyez-vous, régnera après votre départ? Des enfants respectueux et une gardienne patiente? Il faudrait être illogique pour y penser. A mon humble avis, c'est un peu ce qui arrive entre parents, jeunes et enseignants à qui on confie nos enfants et de qui on attend, de l'autorité, de la compréhension et de l'amabilité, qu'on a au préalable, pris soin de détruire.

N'a-t-on pas détruit une partie de la personnalité de nos enseignants - et ici de grâce, faisons abstraction de cas particuliers dont nous avons trop souvent la facilité de généraliser - le jour, où par un bill, le bill 25, ceux-ci devaient s'aligner, sous peine de désobéissance à la loi, vers les portes de leurs classes qui devenaient alors de vraies "fouches caudines"?

N'a-t-on pas détruit une partie de leur autorité, de leur compréhension, de leur intérêt, quand, par ce bill, la société avait l'air de leur dire "assez ces "facéties" et "up" à l'école, on en a assez de vos grèves?"

Pourtant, si ce bill 25 ne fut pas une espèce de tape aux visages de nos enseignants, comment expliquer que depuis, nos ensei-

gnants en manifestent une amertume aussi marquée? N'est-il pas exact de penser que l'atmosphère de nos écoles, depuis une "couple" d'années se détériore...

Il ne faudrait pas penser par contre que je suis pour les grèves et qu'il faudrait à tout prix, quelle que soit la hausse de nos taxes, donner tout ce que ces derniers réclament. Mais ce que je ne peux pas admettre c'est qu'on les ridiculise lorsqu'advient la nécessité du règlement d'un conflit.

Il existe, à mon avis, des moyens de solutionner les conflits entre enseignants et patrons, lesquels ne permettent à aucune des parties en cause de se vanter d'avoir gagné... ou de se vautrer en disant "vaincus". Le domaine scolaire est trop important et les millions que la province y consacre le démontrent - pour qu'une et l'autre des parties soient à couteaux tirés. Il faut que tous deux - ceux à qui on confie nos deniers et ceux à qui on confie nos enfants - n'aient qu'un seul but: l'éducation de nos jeunes. Et ce but est si grand et si difficile à atteindre, qu'il devient inadmissible qu'une victoire à gagner ou un conflit à ne pas perdre vienne subtiliser des mois et des années (comme présentement) d'énergie et de travail à l'une ou autre des parties, les éloignant du but pour lequel ils travaillaient et pour lequel nous payons.

C'est pourquoi, je me demande encore, comment notre gouvernement a-t-il pu refuser L'ARBITRAGE? Par l'arbitrage, aucune des parties n'aurait pu se vanter avoir vaincu l'autre et ceci aurait été un gros acquis pour redorer le climat de nos écoles.

Par l'arbitrage, les deux parties n'auraient eu aucune raison d'être à couteaux tirés dans le travail à effectuer, dans leur rôle à remplir. Par l'arbitrage, nous, les parents, aurions été rassurés qu'employeurs et employés travaillent dans le même sens: l'éducation de nos jeunes.

Et si l'arbitrage, ou tout autre moyen pacifique est exclu comme solution du conflit actuel entre enseignants et patrons (gouvernement et fédération des commissions scolaires), il y aura, à mon avis, un vainqueur et un vaincu... et si les vaincus étaient les enseignants, les véritables perdants seraient nos enfants et nous, les parents.

Gisèle Bart
Saint-Jérôme

Tél.: 436-5080 Ligne directe
22, rue Ste-Agathe Montréal - Ste-Agathe
861-9183
Me GHYSLAIN LAPOINTE, notaire
Ste-Agathe-des-Monts, P.Q.

Blanchard, Labelle, Héту
NOTAIRES
Me Jean Blanchard - Me Maurice Labelle - Me Michel Héту
Heures de bureau
Lundi au vendredi — de 9.00 a.m. à 5.00 p.m.
Soir
Lundi — mercredi — vendredi de 7.30 p.m. à 9.30 p.m.
33 ouest, rue Blainville Ste-Thérèse Tél.: 435-3621
625-7472

Dr H. Leroux
MEDECINE GENERALE — MATERNITE
7 à 9 p.m. — lundi, mercredi, vendredi
2 à 4 p.m. — lun., mar., mer., vend.
ST-JANVIER, Qué. Tél. 435-3357

MALLETTE, NORMANDIN & CIE
RENE DE COTRET & CIE
Comptables agréés — Chartered Accountants
ASSOCIE RESIDENT: ANDRE MASSE, C.A.
336, rue Labelle St-Jérôme, Comté Terrebonne

BUREAUX
Montréal Ottawa
Québec Drummondville
Nicolet Trois-Rivières
Gatineau Chicoutimi
Tél.: 438-1201

Bureau: 438-8540
Marc Lajeunesse
LL.L.
NOTAIRE
294, rue Labelle, ch. 201
ST-JEROME, P.Q.

GASTON BINETTE
notaire
député du comté
de Deux-Montagnes
St-Eustache
149 St-Eustache, c.p. 180
473-2741

Tous droits réservés sur la reproduction des nouvelles et des photographies parues dans ce journal.

L'AVENIR DU NORD, Jeudi 13 mars 1969 -3

UNIFORMISATION DE LA TAXE A STE-THERESE

Lors d'une dernière assemblée du conseil municipal, les échevins Maurice Touchette et Gilbert Rheault ont proposé que la taxe foncière soit fixée à un taux uniforme de \$1.32 sur tout le territoire de la cité de Ste-Thérèse.

On se rappellera que cette question avait été vivement débattue lors des dernières élections municipales. Un groupement s'était organisé sous le nom de la ligue des Vigilants à laquelle appartenaient les deux échevins qui ont formulé cette proposition.

Toutefois cette motion a été battue par la majorité des membres du conseil et les résidents du secteur de Ste-Thérèse-Haut et du quartier Duplessis continueront à payer leurs taxes foncières sur une base de \$1.11 par \$100.00 d'évaluation, tandis que les résidents des autres secteurs paieront \$1.44.

C'est dire que tout le débat sur la question de l'uniformisation de la taxe foncière à Ste-Thérèse demeure ouvert et l'on peut s'attendre à des rebondissements dans les semaines qui vont suivre.

PARTIE DE SUCRE DE L'ASSOCIATION LIBERALE DU GRAND STE-THERESE

M. Paul E. Myre, président de l'Association libérale du grand Ste-Thérèse annonce que son association organise une grande partie de sucre, samedi soir le 22 mars 1969, à 5h p.m. à la cabane à sucre "Le Chalet des Erables", 384 Montée Gagnon, Ste-Anne-des-Plaines.

Les invités pourront déguster un délicieux repas canadien ainsi que du sirop et de la tîre.

L'organisation de cette partie de sucre a été confiée au directeur des relations extérieures de cette association, M. Guy Roy; M. Roy est assisté dans son travail par tous les membres de l'exécutif de l'Association libérale du grand Ste-Thérèse.

LE MOUVEMENT DE PARTICIPATION MUNICIPALE

LE M.P.M. VA POURSUIVRE SES RENCONTRES D'INFORMATION

A la suite du succès obtenu, lors de la première séance d'information portant sur le budget municipal, le M.P.M. poursuivra ce genre de rencontres publiques.

Au cours des prochaines semaines, d'autres échevins et directeurs de services se-

ront invités à venir informer la population et discuter avec elle des problèmes municipaux de leur département.

Le M.P.M. désire souligner de façon particulière la franche collaboration de Messieurs Michel Charbon-

neau, échevin et Bruno Martin, trésorier de la Cité qui ont participé à la rencontre.

L'assistance nombreuse et l'intérêt manifesté par tous les participants démontrent un besoin d'information de la population.

UNE ETUDIANTE AUSTRALIENNE A STE-THERESE

Le collège Lionel-Groulx recevra pour la durée d'un an une étudiante venant d'Australie. Agée de dix-sept ans et demi, Mademoiselle Dianne Sandra Kemp s'inscrira à différents cours. On invite tous les étudiants à bien l'accueillir et à lui faciliter son séjour parmi nous.

Encourageons nos annonceurs

ETHIER & FRERES



- LEGUMES -
- LEGUMES -
- LEGUMES -

Tél. : 435-9581

200 Charles Ouest

Saint-Janvier



Kempac Corporation

OFFICE:

8677 Delmeade Road,
Montréal 9, Québec
Tél. 738-1137

PLANT:

75 rue Principale,
St-Janvier, Québec
Tél. 435-0321

FANTASIA Ltée Ltd.

Etablie en 1946

Fabricant de boîtes de carton pliantes et rigides.
Service d'imprimerie commerciale complet.
(Forme continue et "snap-out")

159 rue Principale
Saint-Janvier-de-Blainville, Qué.

TAXI RENE TURCOT

435-3342

Voyage à l'extérieur

Crémerie St-Janvier

A. Plante, prop.
Commerçant de
beurre en gros

Tél. 435-3912
222 rue de l'Eglise
St-Janvier



435-3074
FERRONNERIE
LUCIEN THERRIEN
Dépositaire peinture C-I-L

207 rue PRINCIPALE

ST-JANVIER

Roland Ouellette Enrg.

— VENTE ET SERVICE —
MACHINERIE AGRICOLE

Tél. : 438-7835

420 Boul. LABELLE

ST-JANVIER



Garage H. Bélanger

Mécanique—Electricité—Transmissions automatiques
Roues balancées

258 rue PRINCIPALE

ST-JANVIER

vie
incendie
automobile
responsabilité

GASCON ET TETREAU INC. COURTIERS D'ASSURANCES

435-1022 — 438-7437



BUREAU 44 VICTOR-OUEST ST-JANVIER

Bureau chef St-Janvier
Tél. : 322-2250 Tél. : 435-3977

SALONS FUNERAIRES

GIROUX & FILS INC.

JOSEPH AUBIN, propriétaire

36 rue Victor Ouest St-Janvier



TEL.: 435-9631
435-9075

St-Janvier
Golf & Country Club
18 trous

Salle à diner — Club house — Restaurant
Ski — Traîne-sauvage — Location d'autos-neige

369 RANG-SUD

ST-JANVIER

Salon Gracia

Madame Roger Gauthier
prop.

3 coiffeuses
à votre service

Coupes - Ondulations -
Teintures - Permanentes

Avec ou sans rendez-vous

82 Victor Est St-Janvier

Tél. : 435-3393

EDITO

OPINIONS



RESPECT DE LA LOI

Sous l'initiative des clubs Optimistes, la présente semaine est consacrée au respect de la loi et de l'autorité. Dans le contexte actuel, cette initiative mérite sûrement des félicitations à ceux qui l'ont pensée et organisée.

Bien sûr il ne faut pas accorder à la loi et à l'autorité une importance exagérée au point que les valeurs humaines telles que la liberté et l'initiative soient brimées. Par ailleurs, précisément pour assurer à tous les citoyens l'exercice de ces valeurs humaines, il faut dans toute société des règles et une autorité qui assurent le bien de l'ensemble de la communauté.

Dans le passé on a eu tendance au Québec à accorder une place démesurée à ceux qui étaient en autorité trop souvent au détriment de l'exercice de la liberté de pensée et de l'expression normale de la personnalité des individus. On assiste présentement à un renversement total de cette situation. Dans plusieurs milieux, on manifeste presque du mépris pour tous ceux qui représentent l'ordre, et ceux qui ont pour mandat de le faire respecter. Ceux qui adoptent une telle attitude prétendent servir la liberté et les droits individuels ou collectifs. Ils oublient malheureusement que c'est justement en agissant comme ils le font que ces mêmes droits sont susceptibles d'être violés.

Sans vouloir dramatiser la situation, il est certain que le climat actuel qui prévaut au Québec est loin d'être sain. Si des individus ou des groupes continuent à agir sans se préoccuper davantage des lois, si chacun agit comme s'il était seul, c'est tout l'ordre social qui risque

d'être perturbé et ceux-là même qui revendiquent en subiront eux aussi les conséquences fâcheuses.

Loin de moi l'idée de vouloir empêcher par la force la contestation ou la remise en question de certaines réalités. Par ailleurs, j'estime que tous ceux qui ont des responsabilités qui sont dans le monde du travail, du patronat ou dans tout autre secteur de la vie collective, doivent prendre conscience que la situation actuelle ne peut pas continuer.

Cette responsabilité appartient d'une façon toute particulière au gouvernement, il est urgent que ceux qui ont la tâche de diriger la nation acceptent de prendre leurs responsabilités et appliquent certaines règles sans lesquelles le bien commun et la tranquillité des citoyens deviennent impossibles.

Devant certaines situations le désir de plaire ou de se ménager des sympathies n'a plus sa raison d'être.

La paix et l'ordre sont deux réalités auxquelles aspire la grande majorité des citoyens. Si la démocratie signifie quelque chose de concret pour les gouvernements, il leur appartient de faire le nécessaire pour créer les conditions qu'ils donneront aux citoyens ce climat qu'ils réclament et auquel ils ont droit sans brimer pour autant les libertés individuelles et ceux qui ont des raisons valables de remettre en question certaines situations.

La présente semaine fournit donc aux citoyens et aux gouvernements l'occasion de réfléchir sur ce problème. Puissent ces réflexions faire en sorte que des mesures soient prises pour que le désordre actuel prenne fin et que bien des énergies qui à l'heure présente se gaspillent soient plutôt orientées vers des objectifs plus positifs. C'est là j'en suis persuadé le désir de l'ensemble des citoyens et ce désir mérite d'être pris en considération.

Denis Hardy.

DECES DE M. ARMAND PARENT

M. Armand Parent qui appartenait à l'une des plus vieilles familles de St-Jérôme est décédé vendredi dernier à l'âge de 75 ans. M. Parent était le fils du notaire J.-Edouard Parent qui a joué un rôle prépondérant dans la vie de St-Jérôme.

M. Armand Parent fut également très actif; comptable de carrière il avait établi un bureau de comptables à St-Jérôme sous le nom d'Armand Parent, bureau qui a existé jusqu'en 1968. A cette date M. Parent forma une société sous le nom de Parent et Rouleau.

M. Armand Parent appartenait également par sa mère née Honorine Mélançon, à une des vieilles familles de



St-Jérôme dont le nom est rappelé par une rue de la ville.

Au cours de sa carrière M. Parent s'est occupé de différents mouvements et organisations; il fut membre et di-

recteur de la Société Les Auditeurs Publics Accrédités, directeur de la Laurentien Art Pottery, président de la Caisse Populaire de St-Jérôme pendant environ 5 ans. Il était réélu récemment administrateur de cette institution. Il fut également membre et directeur de la Chambre de Commerce et du Club Rotary de St-Jérôme.

M. Parent laisse pour pleurer sa perte son épouse née Annette O'Shea ainsi que trois enfants Marguerite (Mme Marc Legault d'Outremont), Louise (Mme Claude Vidal également d'Outremont); il laisse un fils M. Bernard Parent gérant du bureau local de la Compagnie de Bell Téléphone ainsi que 8 petits-enfants.

A la famille éprouvée, l'Avenir du Nord présente ses plus sincères condoléances.

M. RENE A. ROBERT
REELU PRESIDENT
DU CONSEIL
D'ADMINISTRATION
COLLEGE
LIONEL-GROULX.



M. René A. Robert, de la cité de Ste-Thérèse, et professeur à l'Ecole Polytechnique de Montréal a été réélu à la présidence du Conseil d'Administration du Collège Lionel-Groulx.

Les autres membres du comité exécutif du Collège pour l'année en cours sont: M. l'abbé Charles Valois, directeur général et président de l'exécutif, M. Maurice Chartrand, M. Martin Trépanier,

M. Gérard Pilon et M. Léon Debiens.

Les membres du comité du budget seront messieurs Maurice Chartrand Gilles Pervieux, Léon Debiens, l'abbé Charles Valois, M. Fernand Paquette et M. Gilles Perreault.

Décès de Roland Maurice

Le 8 mars est décédé à l'hôpital St-Luc, M. Roland Maurice fils d'Aurèle Maurice, décédé, ancien propriétaire de l'hôtel Maurice de Saint-Jérôme.

Il laisse dans le deuil son frère René, propriétaire de l'Imprimerie Saint-Jérôme Inc., sa soeur Germaine (Mme Armand Bleau) et sa soeur Georgette (Mme John Dunnigan) propriétaire de l'hôtel Maurice à Bedford. La dépouille mortelle est exposée au Salon Hervé Trudel 400 rue Labelle à Saint-Jérôme. Le service sera chanté en la Cathédrale de Saint-Jérôme, vendredi le 14 mars à 11h a.m. L'inhumation aura lieu au cimetière du même endroit.

Croisières aux Antilles

à bord de

l'«Empress of Canada»
Canadien Pacifique

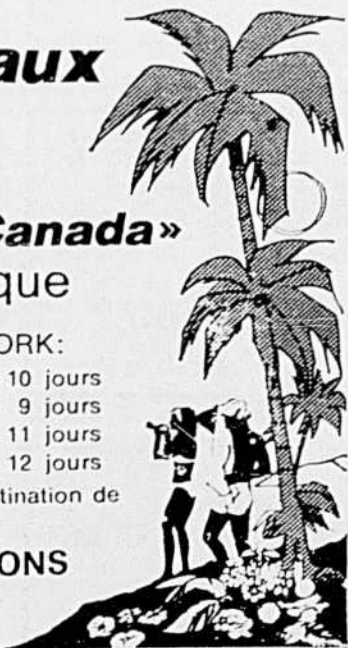
HUIT DÉPARTS DE NEW YORK:

15 fév. - 19 jours	14 avril - 10 jours
8 mars - 12 jours	25 avril - 9 jours
21 mars - 12 jours	5 mai - 11 jours
4 avril - 9 jours	17 mai - 12 jours

en plus d'une croisière sans destination de 3½ jours le 29 mai

C.M. DESTROISMAISONS

TEL.: 432-9969



L'AVENIR DU NORD

Avez-vous songé à renouveler votre abonnement ?

Profitez du début de l'année pour le faire

NOM :

ADRESSE :

(EN LETTRES MOULEES S.V.P.)

LE PLUS VIEIL HEBDOMADAIRE DE LA REGION
1 an : \$4.00 — 2 ans : \$7.50 — 3 ans : \$10.00

336 rue Labelle, Saint-Jérôme
Tél.: 438-1350

Cartes d'Affaires

LOCATION DE MACHINERIE STE-THERESE

Mangi Exc. Inc.

Jean-Paul Charron, président
1190 boul. Labelle Tél.: 435-4466

Shawbridge
LUMBER Ltée

PORTES et CHASSIS
MATERIAUX DE
CONSTRUCTION
CHASSIS ALUMINIUM

232 PRINCIPALE
LESAGE

224-2991

Ligne directe
Lesage et St-Sauveur 227-3516

TELS: 432-9662 - 438-7188

RENE BEDARD, INC.

TAPIS — TUILES — PRELARTS
TRINGLES — STORES

50 rue LEGAULT

ST-JEROME

JOS LEMAY

EXCAVATION — DEBLAIEMENT DE NEIGE
SABLE — GRAVIER — PIERRE CONCASSEE

432-4681

112 DE MARTIGNY

ST-JEROME

JACQUES LABELLE

ENTREPRENEUR PEINTRE

Eglises, industries, édifices publics
commercial, résidences

76 RUE DES ERABLES 438-6108 ST-JEROME

Statistiques de février du Bureau d'Information

Les Jérômiens: 142. Dans un rayon de 10 milles de Saint-Jérôme: 9 personnes. Dans un rayon de 10 milles à 20 milles: 19 personnes, dans un rayon de 20 milles à 30 milles: 141 personnes. Le reste de la province de Québec: 59 personnes, province d'Ontario: 14 personnes, province du Nouveau-Brunswick: 2 personnes, les Etats-Unis: 4 personnes. Total: 390 personnes.

Le bureau d'information offre un service gratuit pour annoncer les chalets à louer. Téléphonez à 436-3077.

Les heures d'ouverture pour le mois de mars.

Samedi au jeudi de midi à 6h p.m. Vendredi de 10h a.m. à 9h p.m.

PELERINAGE ORATOIRE ST-JOSEPH

A l'Oratoire St-Joseph, un pèlerinage aura lieu à l'occasion de la grande neuvaine préparatoire à la fête. Le départ se fera au terminus local, rue Parent, à midi le 15 mars. Vous êtes tous cordialement invités. A l'arrivée, il y aura confession, chemin de Croix, bénédiction des malades, messe, communion. Ensuite, temps libre pour visite et souper. A 6:30 heures p.m., réunion à la chapelle pour l'heure de prières. Départ à 7:15 heures p.m. S.V.P. communiquer le plus tôt possible avec: Aurore Legaré, 296 Du Palais, Saint-Jérôme, tel.: 438-3926.

Cartes d'Affaires

Consultez toujours

La Cie Eagle Lumber Ltée

Pour votre BOIS et vos MATERIAUX de construction

VOTRE CENTRE DE CONSTRUCTION
EN SIGNALANT 436-2396

300 rue Saint-Janvier

SAINT-JEROME

Bureau 432-7593

THIBAUT & FRERES Ltée

Entrepreneurs plâtriers - Stucco

Estimés gratuits

Ouvrage garanti

356, rue ISIDORE

ST-JEROME, Qué.



Bureau-chef
RUE DE MARTIGNY
(Côte Dalhousie)

MGR
MIX Ltée
BÉTON PRÉPARÉ

ST-JEROME
432-9707
STE-AGATHE
326-1414

Nouvel aéroport international

Tous les députés libéraux fédéraux du nord de Montréal et de l'ouest du Québec, auxquels s'est joint un député conservateur, s'unissent pour réclamer l'aéroport international qui sera construit dans la région de Montréal.

Les députés des comtés d'Argenteuil, Berthier, Gatineau, Hull Joliette, Laval, Pontiac et Terrebonne, sans compter l'appui tacite des Honorables ministres de la Défense Nationale et des Postes, respectivement députés de Labelle et Duvernay, lancent une campagne décisive pour

rallier la majorité au choix de la Rive Nord du Saint-Laurent comme meilleur site pour le deuxième aéroport international de Montréal.

Il faut se rappeler que cet aéroport doit être situé près de Dorval et du Centre-Ville. Au nord de Montréal, il existe plusieurs sites qui rencontrent les exigences du Ministère des Transports, soit au nord-ouest, soit au nord-est.

On mentionne souvent l'axe Montréal-Ottawa et l'axe Montréal-Québec. On oublie que l'axe Québec-Hull-Ottawa passe au nord de Montréal et qu'un site au nord serait le plus rapproché de Québec, Trois-Rivières, Sorel, Montréal, Hull-Ottawa en même temps.

Cet aéroport au nord justifierait la construction des routes suivantes dont quelques-unes sont déjà commencées.

1- Route 8: Hull à Lachute et St-Jérôme.

2- Route 640: Ste-Thérèse à Charlemagne.

3- Autoroute 40: Berthier à Trois-Rivières et Québec.

4- Route 41: Berthier à St-Jérôme.

5- Autoroute 25: Terrebonne à St-Donat de Montcalm.

6- Prolongement du pont-tunnel de Boucherville jusqu'à l'Autoroute 25

7- Autoroute Papineau: de Montréal à Bois-des-Filions.

8- Autoroute Cavendish: Dorval à Ste-Thérèse.

9- Route de raccordement entre Sorel et Autoroute 40 de la Rive Nord incluant un pont entre Sorel et Berthier.

Nous avons déjà souligné tous les avantages du nord de Montréal au point de vue sol, vents prédominants, corridors aériens, pouvoirs hydroélectriques, service téléphonique sans interruption avec Montréal, proximité de la clientèle, facilité de construire un système rapide de transport en commun, présence de nombreuses institutions fédérales qui

serviraient de zones-tampons pour le bruit, présence du CNR et du CPR, villes bien structurées pour recevoir cet impact économique: Laval, Ste-Thérèse, St-Jérôme, Lachute, Joliette, Repentigny, Terrebonne etc., proximité des grandes raffineries de Montréal est, et ainsi de suite...

Nous pouvons affirmer que la majorité des députés libéraux de Montréal favorisent aussi le nord.

Quant aux arguments de décentralisation économique invoqués par le gouvernement du Québec, l'Union Nationale semble oublier que les zones défavorisées sont plus nombreuses sur la rive nord: les villes de Buckingham, Lachute, St-Jérôme, Ste-Agathe, les comtés de Maskinongé, St-Maurice, Champlain, Berthier, Labelle, Gatineau, Pontiac.

Nous croyons fermement que le nord de Montréal est non seulement un compromis acceptable par les deux gouvernements mais la seule solution valable au règlement de cette lutte stérile, que fait le gouvernement du Québec.

Nous exigeons une décision avant que le projet soit abandonné faute d'entente avec le gouvernement du Québec, qui doit quand même garantir la construction des voies d'accès pour 1972.

Et nous avons signé:

Robert Major,
Député d'Argenteuil.
Antonio Yanakis,
Député de Berthier.
Gaston Clermont,
Député de Gatineau.
Gaston Isabelle, M.D.
Député de Hull.
Marcel Roy,
Député de Laval.
Rech Lasalle,
Député de Joliette.
Tom Lefebvre,
Député de Pontiac.
J.-Roland Comtois, Ing.,
Député de Terrebonne.

**Jour et nuit! Profitez de TMS
TELE-MESSAGE SERVICE**

438-1261

- Un service d'appels téléphoniques qui prend les messages quand vous n'êtes pas là!
- Téléphonistes bilingues et assermentés. Coût peut être élevé.

330, rue St-Georges

Saint-Jérôme, Qué.

S & F CLOTHING CO.

Rue Hogue — 435-0313 — Ste-Thérèse, Qué.

Vous invite à acheter vos vêtements
directement de la manufacture
et **EPARGNEZ 50%**

Vous trouverez plus de 5,000
vêtements pour faire votre choix



FEMMES

- Paletots
- Pantalons
- Coupe-vent
- Habits
- Jeans
- Chemises de travail
- Gilets sport
- Imperméables

- Jupes
- Pantalons

Ouvert tous les jours
jusqu'à 6 heures —
vendredi à 9 heures



BAVARDAGES FEMININS AVEC LYSE

PLAT... PLAT... PLAT...

Cette semaine, à votre intention j'ai préparé un menu tout spécial pour le repas du samedi soir. Nous entendons toujours parler du lundi comme d'un jour incolore monotone, mais beaucoup de maîtresses de maison trouvent que le samedi aussi, il leur est difficile de trouver quelque chose d'original pour changer un peu les repas et plaire à toute la famille. La réponse à ce problème est la confection d'un seul plat chaud au goût exotique qui accompagnera des tranches de viande froide. Tous les ingrédients nécessaires peuvent être gardés au réfrigérateur et le plat sera préparé ensuite en moins de temps qu'il n'en faut pour le dire. Cette recette que je vous donne peut se transformer en un seul plat copieux, si on y ajoute des crevettes, des saucisses bien dorées ou du bacon en morceaux... et elle est également exquise, servie comme variation aux éternelles pommes de terre, avec des légumes et de la viande

Lyse

Le riz à la mexicaine, préparé avec un paquet de soupe, est à la fois délicieux et économique pour les repas du samedi soir



RIZ A LA MEXICAINE

Une recette de riz à la mexicaine au piment vert, aux oignons et au catsup. Et y ajoutant un paquet de soupe aux tomates et aux légumes, on obtient un plat plus riche en valeur nutritive, plus délicieux et de plus belle couleur.

1/4 tasse de beurre, de margarine ou de saindoux végétal, 1 tasse d'oignons hachés, 1/2 tasse de piment vert haché, 1/4 de tasse de catsup, 1 cuil. à thé de sauce brune en bouteille, 1/2 cuil. à thé de sel, 2-1/2 tasses d'eau, 1 enveloppe de soupe aux tomates et aux légumes Lipton et 1-1/2 tasse de riz précuit.

Faire revenir les oignons dans le beurre, la margarine ou le sain-

doux végétal jusqu'à brunissement clair. Ajouter le piment vert, le catsup, la sauce brune, le sel, l'eau et le contenu du paquet de soupe aux tomates et aux légumes. Porter à ébullition et cuire 10 minutes en remuant de temps en temps. Ajouter le riz. Retirer du feu, couvrir et laisser ainsi pendant 5 à 7 minutes au chaud. Servir immédiatement. Pour 4 personnes.

VISITE DES PARENTS A L'ECOLE ST-JOSEPH

Pour la première fois cette année les professeurs avaient l'immense plaisir de recevoir les parents pour la distribution des bulletins.

Un nombre imposant de papas et de mamans se prévalurent de cette invitation pour venir rencontrer les éducateurs de leurs enfants afin de s'enquérir de leur comportement à l'école et de leurs résultats en classe.

Tous étaient heureux de cette rencontre qui dura de 2.00 p.m. à 4.30 p.m. pour certaines classes car 316 Parents rencontrèrent les professeurs.

Ce fut une visite agréable qui devrait se renouveler plus souvent pour le bien des enfants.

M. l'abbé Ronald Labonté, aumônier de l'école rencontra aussi les parents des élèves de 2ième année pour la 1ère communion de ces bambins.

Ce fut également une réussite complète car tous ces parents furent satisfaits de la décision prise collectivement à ce sujet.

PARTIE DE CARTES AU CLUB DE CURLING

Lundi, le 17 mars, à 1.30 p.m., aura lieu une partie de cartes au Club de Curling. Ce sera une occasion de fêter la Saint-Patrice; le Comité Social féminin incite les membres à inviter leurs amis, particulièrement les nouvelles arrivées dans notre ville: ce sera pour elles une excellente occasion de faire des connaissances et de mieux s'intégrer à St-Jérôme.

On pourra jouer au jeu de son choix et il n'est pas nécessaire d'apporter ses cartes. On peut former sa table d'avance si on le désire; mais celles qui viendront seules sont assurées de se trouver en bonne compagnie pour former d'autres tables de cartes.

Cependant, le nombre de tables et de billets étant limités, on recommande fortement de faire

THEATRE DU NORD

A l'affiche cette semaine, à partir du 15 au 21, vous verrez Horst Buchholz, Catherine Spaak et Bette Davis dans: L'ENNUI ET SA DIVERSION L'EROTISME. Aussi au même programme, Claudine Auger et Georges Hamilton dans: L'HOMME DE MARRAKECH.

Remise de la charte au Club Optimiste St-Jérôme

C'est à l'hôtel Lapointe, samedi soir dernier qu'avait lieu la remise officielle de la Charte au Club Optimiste de Saint-Jérôme. Cette Charte fut présentée par le gouverneur Claude Sergerie au nom de l'Optimist International Club.

Environ 250 personnes étaient présentes à cette cérémonie. Nous remarquons en particulier la présence du Chanoine Maurice Matte représentant de l'Evêché de M. Maurice Dupras représentant du ministre Léo Cadieux, de l'échevin Guy Campeau, représentant du maire, les membres du conseil municipal ainsi que plusieurs délégations des Clubs Optimistes des environs en plus des membres du club local accompagnés de leurs amis.

Un coquetel fut offert par la cité de l'Hôtel de Ville avant la réception. Après un vin d'honneur, tous se régalerent au buffet froid de l'hôtel Lapointe, servi dans une salle garnie de fleurs et la soirée se termina par la danse.

LE CEGEP LIONEL-GROULX SIGNE UN CONTRAT AVEC L'HOTEL-DIEU DE ST-JEROME.

Le contrat de service entre l'hôpital Hôtel-Dieu de St-Jérôme et le Collège Lionel-Groulx a été signé par le directeur général de chacune de ces institutions lundi dernier, le 3 mars. Ce contrat a permis aux étudiants en techniques qu'infirmières, de commencer leur stage à l'hôpital dès mardi le 4 mars 1969.

ses réservations pour éviter toute déception à la dernière minute.

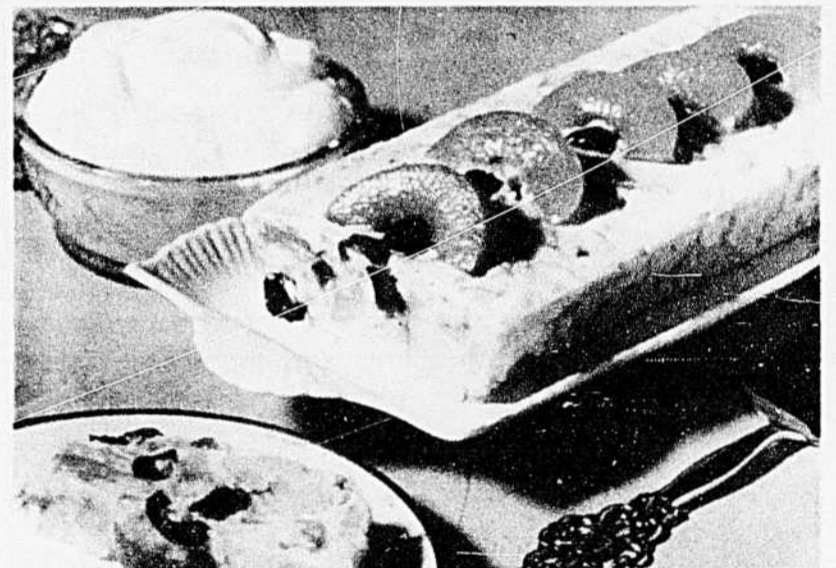
Le thé sera servi vers 4h. p.m.; un prix sera décerné à la gagnante de chaque table et quelques prix de présence seront tirés.

Prix du billet: \$1.50.

Pour réservations, téléphoner à: Mme Margot Tremblay: 432-9956, Mme Jacqueline Régimbald: 438-6513, Mme Pauline Hurtubise: 438-6404.

Et pour accompagner ce délicieux plat de riz à la mexicaine, voici une SALADE DE FRUITS GLACES préparée avec du miel.

SALADE DE FRUITS GLACES...



Vous le savez sans doute, le mois de mars est le mois national du miel aussi ce produit naturel doit occuper une place de choix dans la présentation de vos repas. C'est pourquoi, en incluant ce soleil en conserve dans mon menu, j'espère vous faire apprécier ce souper du samedi soir. Bon appétit.

Lyse.

1 c. à soupe de sucre granulé, 1 c. à soupe de farine ordinaire, 1/2 t. de miel, 1/3 t. de jus de citron, 1 oeuf battu, 1 boîte (14 onces) de pêches en morceaux, égouttées, 1 boîte (14 onces) de poires en morceaux, égouttées, 1 boîte (14 onces) d'abricots en

morceaux, égouttés, 1 t. de bananes en rondelles (environ 1 1/2 banane moy.), 1/3 de t. de quartiers d'oranges coupés (ou de quartiers de mandarines.), 1/4 de t. de cerises glacées ou fraîches, coupées en quatre et 3/4 de t. de crème épaisse, fouettée.

Mélanger le sucre, la farine et le miel dans une casserole. Cuire à feu doux en remuant le mélange jusqu'à ébullition. Laisser bouillir pendant une minute en continuant de remuer, puis enlever la casserole du feu. Mélanger lentement le jus de citron à l'oeuf battu, puis y incorporer la moitié du contenu de la casserole. Remettre le tout dans la casserole; porter à ébullition et retirer aussitôt du feu, en remuant constamment. Refroidir, ajouter les fruits et dresser sur la crème fouettée. Réfrigérer dans deux plateaux séparés, jusqu'à consistance très ferme. Découper en carrés ou en tranches. On peut garnir de crème fouettée avant de servir.

CINEMA REX

Les 15, 16, 17 18 mars, à l'affiche au Cinéma Rex: LES TROUPES DE LA COLERE mettant en vedette: Shelley Winters, Christopher Jones et Diane Varsi. Aussi " LA GRIFFE D'ACIER". Les 19, 20, 21 avec MICHAEL CAINE ET FRANCOISE DORLEAC: UN CERVEAU POUR MILLION DE DOLLARS en couleurs. Comme 2ième film avec Clint Eastwood: POUR QUELQUES DOLLARS DE PLUS.

Centre de Main-d'oeuvre du Canada

Ministère de la Main-d'oeuvre et de l'Immigration



AVIS

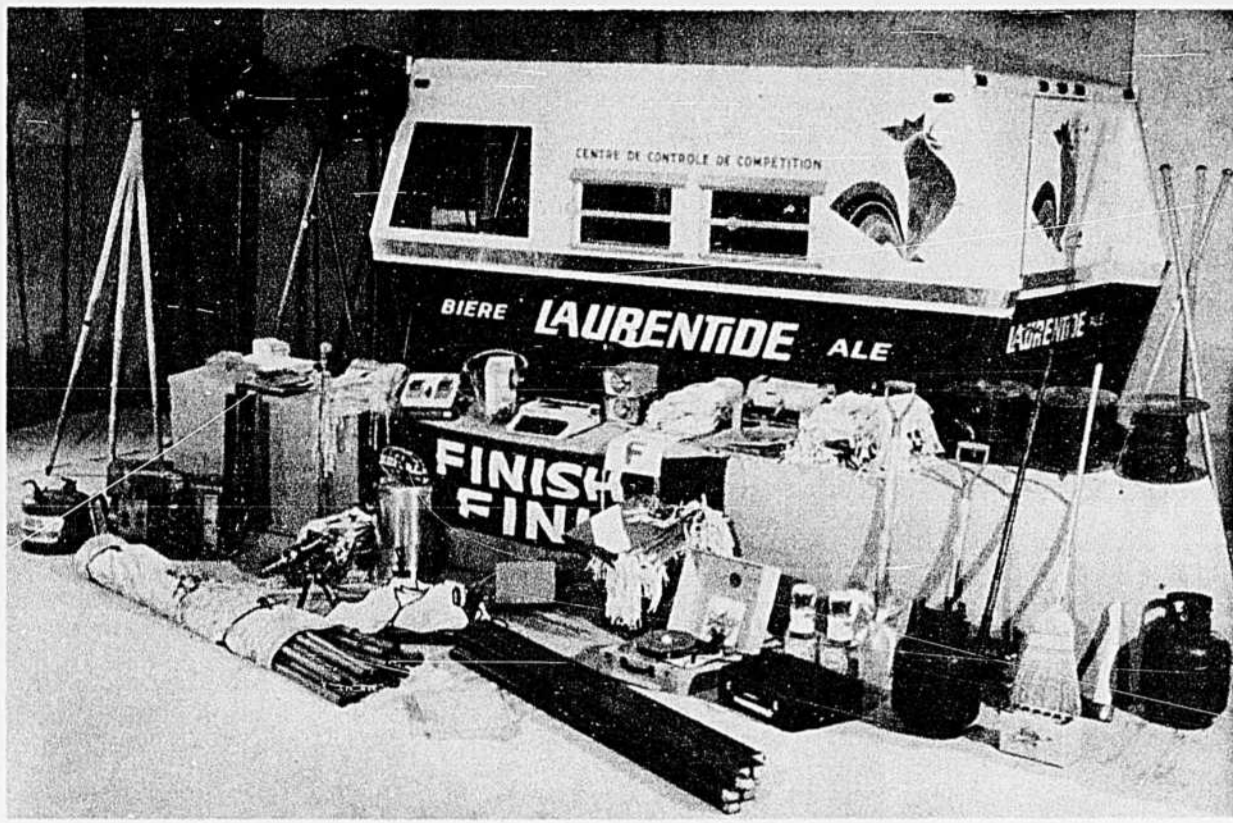
Nouveau numéro de téléphone

436-4230

380 rue Labelle, St-Jérôme

SPORTS

avec Gilles CHAYER



Le Centre de Contrôle de Compétition Molson, muni d'un équipement électronique et administratif complet, comme l'indique notre photo, constitue une première mondiale dans le monde du ski. Il est exclusivement mis à la disposition des organisateurs des compétitions de ski au Québec, sanctionnées par l'Association Canadienne de Ski Amateur. (A.C.S.A.)

LE DU MAURIER A OSAKA EN 70

QUEBEC, Qué., le 4 mars — Le Neuron des compétitions de ski au Canada prendra l'affiche à l'Expo 70, à Osaka, au Japon.

Tous les noms du gotha international du ski y seront, à la seule différence qu'ils seront aussi hauts qu'un immeuble de sept étages; en fait, il s'agira de séquences de la classique du Maurier International 1969, qui seront projetées dans le cadre d'un film inédit réalisé par la compagnie cinématographique canadienne "Multiscreen".

Le film constituera l'attraction principale du pavillon du groupe Fuji qui, au coût de \$6 millions, s'annonce déjà comme un des pavillons les plus imposants d'Expo 70. Le Pavillon aura pour thème "Message au XXIe siècle".

C'est dans ce pavillon rappelant une énorme chenille multicolore que la Multiscreen Corporation of Canada installera son nouveau système de projection, dont l'un des éléments est constitué par un écran haut de sept étages.

Tourné un peu partout à travers le monde, ce film se penchera sur la vie contemporaine en

1969-70, dont il brodera les caractéristiques passionnantes: les bons comme les mauvais moments, les côtés heureux aussi bien que les côtés tragiques.

Toutefois, l'attrait principal de ce film réside dans la technique de projection; en effet, d'après un nouveau procédé mis au point par la firme Multiscreen on aura simultanément recours à trois caméras, y compris la nouvelle caméra Multiscreen, qui capte des images aux dimensions jusqu'ici inusitées dans le domaine du cinéma.

La réalisation de cette production a été confiée à la compagnie canadienne Multiscreen à qui l'on doit le film magistral projeté au pavillon du Labyrinthe, qui, de l'avis unanime, a rallié tous les suffrages à l'Expo 67.

Après avoir visionné et étudié le film qui fit courir les foules à l'Expo 67, les responsables japonais avaient tout d'abord retenu les services de la Société Multiscreen à titre de conseillers, avant de les charger finalement d'entreprendre pour leur compte de tournage de ce film inédit.

Cette équipe est composée de Donald Brittain, réalisateur,

dont les documentaires tournés pour le compte de l'Office National du Film furent à plusieurs reprises primés; de Colin Low, directeur artistique, un des créateurs du Labyrinthe, et de Georges Dufaux, directeur des prises de vues, célèbre pour son rôle dans le film primé "Isabel".

L'ingénieur du son, Edward Haley, a enregistré et synchronisé le son pour le film du Labyrinthe et pour des centaines d'autres films appartenant à l'O.N.F.

La production du film a été conjointement confiée au Montréalais Roman Kroitor qui s'est distingué pour sa participation au succès du Labyrinthe, et au metteur en scène japonais Kiichi Ichikawa bien connu pour son film "La femme des dunes" ("Woman of the Dunes").

C'est à l'Expo 70 que sera inauguré le système Multivision qui révolutionnera le monde cinématographique. D'après Donald Brittain, ce nouveau procédé permettra d'obtenir, avec un seul projecteur, une image d'une netteté extraordinaire et d'une dimension approximativement trois fois plus grande qu'en Cinéma.

De plus, ce nouveau système permettra la projection d'une combinaison imposante d'images, depuis une quantité d'images séparées jusqu'à une seule image au format gigantesque. (suite à la page 2)

PARTIE DE SUCRE

Dimanche, le 23 mars, à 4.00h p.m., les Lacordaires organisent une partie de sucre à la cabane BRIERE, Côte St-André.

Un bon repas sera servi et un orchestre vous fera passer de bons moments. Pour plus de renseignements s'adresser à: M. Gaëtan Clément, tél: 438-6817 ou M. Jean-Paul Beauvais, tél: 438-7926 ou Mlle Hélène Durocher, tél: 432-4536 ou M. Mme J.P. Juteau, tél: 432-9098 ou M. Roger Mercier, tél: 436-2237.

L'ITINERAIRE DU CENTRE DE CONTROLE DE COMPETITION MOLSON

La roulotte de compétition de ski Molson a été utilisée, au cours des dernières semaines, à Stoneham, St-Sauveur, Owl's Head, Mont-Tremblant (Taschereau), Orford (Adams), Bromont et à St-Faustin.

Le 2 mars, la roulotte a servi au Derby de Slalom au Mont Sainte-Agathe. Les 8 et 9 mars, on la retrouvait à la Kandahar, au Mont-Tremblant. Les 15 et 16 mars, la roulotte Laurentide sera à la Réserve de Saint-Donat, pour le Championnat A et B de la Zone Laurentienne.

Le 30 mars, la roulotte sera à la compétition. Invitation de Jean Lessard, à Sutton.

LE SPORT CHEZ LES JEUNES...

Une ombre est venue assombrir le tableau du hockey junior au Québec... Comme résultat, quatre instructeurs sont sur le coup de suspension ou sur le point de l'être... Tous quatre, à la veille des éliminatoires et dans le but de placer leur équipe en position enviable, ont dirigé leurs jeunes non pas pour gagner la partie, mais plutôt pour la perdre... Il y avait peut-être certaines circonstances atténuantes, mais quand même! Lorsqu'un instructeur accepte un tel poste, il assume de grandes responsabilités et doit s'en montrer digne...

A la suite de ces événements, on a mis en doute, en certains milieux, la sagacité de fusionner les ligues junior du Québec et Métropolitaine en un seul circuit capable de rivaliser avec celui de l'Ontario, alors qu'on retrouve encore des enfantillages un peu partout au niveau des équipes... Les promoteurs du projet, aussi bien intentionnés soient-ils, ont encore du pain sur la planche.

La période des tournois de hockey mineur tire à sa fin... Après la victoire de l'équipe Princeville à la compétition pee-wee de Québec, l'Ontario a repris ses droits à Drummondville en dé-

crochant les honneurs du grand tournoi international midget de l'endroit... C'est le Dixie Bee Hive, de Toronto, qui a accompli l'exploit... Déjà détenteur du trophée Pepsi-Cola comme champion de la classe "AA", Toronto a défait Outremont (classe "A") en semi-finale, puis a disposé de Thetford Mines (classe "B") 4-1 en finale... L'assistance au tournoi a fait un autre bond gigantesque sur l'an dernier, soit 44,000 contre 33,000... Des trois grandes compétitions, il ne reste plus que le tournoi bantam de Montréal, qui doit prendre fin ces jours-ci.

L'Association de hockey mineur du Québec a fait un autre pas important ces jours derniers, alors qu'on fondait une association pour instructeurs... C'est Claude Chapleau, de l'Université de Montréal, qui en devient premier président.

Au risque d'en devenir monotone, répétons-le! ... Aujourd'hui, c'est "place aux jeunes", surtout au ski... Presque chaque fin de semaine nous apporte un nom nouveau qui accapare les titres... Le dernier est celui de Kathy Kreiner, 11 ans,

VENDEUR DEMANDE

Vendeur à temps partiel pour les villes de: St-Jovite, Ste-Agathe, Val-David, Ste-Adèle, St-Jérôme, Terrebonne, Lachute. — Organisation provinciale intéressée dans les loisirs. — Fournissons prospects et pamphlets publicitaires. — Considérons toutes les applications. — Donnez votre nom, adresse et numéro de téléphone à: L'AVENIR DU NORD, 336 rue Labelle, St-Jérôme.

ANNONCES CLASSEES

PUBLICISTE DEMANDE

Recherchons un vendeur de publicité à temps partiel ou à plein temps pour vendre de la publicité pour un hebdomadaire de St-Jérôme et de la région. Conditions d'emploi à discuter.

S'adresser à:

JOURNAL L'AVENIR DU NORD
Téléphone : 438-1350

PROPRIETE A VENDRE

Vendez vous-même, propriété, commerce, ferme, chalet, motel, hôtel, etc. Sans agent, sans commission, rayon de 100 milles de Montréal.

Appelez ou écrivez dès aujourd'hui:

LA BOURSE CENTRALE D'IMMEUBLE INC.

Benoit Gravel, représentant

3975 Du Havre, LAVAL Tél.: 381-8587

EDUCATION PERMANENTE

Cours du soir en vue du B.A. et du D.E.C. :
Sociologie A451 (prérequis A351) du 9 avril au 18 juin. (Cegep: 320)

Géographie A151 du 14 avril au 18 juin. (Cegep: 001 et 101)

DATE limite des INSCRIPTIONS : le 24 mars

Education permanente,
Collège Lionel-Groulx,
Ste-Thérèse-de-Blainville, P.Q.
Tél.: 435-3695

A LA FEDERATION-ST-JEROME: NOMS SPECIAUX

MARS

LA FEDERATION COMPTE SUR MOI



JE SOUSCRIS UNE JUSTE PART

10 OEUVRES UNE SEULE DEMANDE

LA FEDERATION des OEUVRES
de CHARITE des LAURENTIDES

DEBUT DE CAMPAGNE : 23 MARS 1969

ASSURANCES U.C.C. REALISE DE NOUVEAU PROGRES

A la fin de 1968, Assurances U.C.C. affiche un actif de \$22,000,000 et un encours de \$428,000,000.

Le 28 février dernier, Assurances U.C.C. tenait à Montréal son assemblée générale annuelle. Les rapports présentés aux assurés à cette occasion attestent que les résultats financiers de 1968 se sont avérés très intéressants.

Le chiffre des nouvelles affaires s'est élevé en 1968 à plus de \$64,000,000. Le total de l'assurance en vigueur s'élève au 31 décembre 1968 à \$428,000,000 contre \$397,000,000 au 31 décembre 1967, soit une augmentation de 7.8 o/o. Cet encours de la Société est près de six fois plus élevé qu'il ne l'était au 31 décembre 1958 et a presque doublé depuis cinq ans.

Les revenus nets de l'exercice se sont élevés à \$5,409,616 tandis que les dépenses incluant les dividendes attribués aux assurés et les augmentations de réserves légales requises, se sont établies à \$4,746,708, laissant un excédent des revenus sur les dépenses (surplus de l'exercice après dividendes aux assurés) de \$662,908. Il est intéressant de noter que les surplus d'opérations des cinq dernières années s'établissent à \$4,380,000, soit un montant supérieur à celui des 26 années précédentes écoulées depuis la fondation de la Compagnie.

L'actif, au 31 décembre 1968, s'élève à \$22,111,781. Le surplus et les réserves spéciales s'établissent à plus de \$2,800,000, soit une augmentation de plus de 23 o/o par rapport à l'année précédente. Au cours des cinq dernières années, ce montant a augmenté de près de \$2,300,000, soit plus de quatre fois le montant du surplus et des réserves spéciales accumulées au cours des 26 années précédentes.

Il ressort de ces résultats que la situation financière d'Assurances U.C.C. continue de s'affermir ce qui, pour les assurés, représente une sécurité additionnelle importante.

LETTE OUVERTE

Je suis une mère de famille. Confinée plus souvent qu'autrement aux tâches de mon foyer, il m'arrive peu souvent d'avoir le temps de m'occuper des problèmes que rencontre notre société. Par contre, un problème me tient à coeur: celui de l'éducation. J'apprends le jour où mes jeunes enfants seront sur les bancs de l'école et je me demande dans quel contexte ils travailleront à la formation de leur avenir, avec quel genre de professeurs, et j'ai peur. J'ai peur de tous ces changements. J'ai peur pour mes enfants et pour tous les enfants qui ont ou auront à passer de la stabilité familiale à l'instabilité que présente le système scolaire en cette période de transformations.

Mais j'ai encore plus peur de l'atmosphère aigrie et tendue dans laquelle vivront mes enfants, parce qu'ayant à être formés par des maîtres aigris, mécontents de leurs conditions ou déçus de leurs possibilités de participation à la réforme scolaire. Quand j'entends parler certain-

M. Guy Leduc, président de la zone de St-Jérôme, de la Fédération des Oeuvres de Charité des Laurentides, est très heureux d'annoncer la nomination de Mme Carole Hattem au poste de responsable de la sollicitation 1969, de la section des "Noms Spéciaux". Mme Hattem est l'épouse de M. Marcel Hattem, co-proprétaire de la Maison "Le Bazard de St-Jérôme" fondée il y a 44 ans par le père de Marcel. Mme Hattem est native de Montréal. Elle demeure à St-Jérôme depuis 14 ans, soit depuis son mariage. La collaboration offerte à la Fédération par M. et Mme Hattem date de quelques années déjà.

Cette section des "Noms Spéciaux" comprend les professionnels et les donateurs de montants substantiels. La Fédération et les oeuvres-membres comptent beaucoup sur les donateurs "spéciaux", puisque cette catégorie rapporte plusieurs milliers de dollars à chaque année. Mme Hattem succède à Mme Valiquette, épouse du Dr Charles Valiquette qui, en 1967 et 1968, occupait ce poste important et qui avait obtenu d'excellents résultats.

Mme Hattem est très optimiste et croit que TOUS PARTAGERONT vraiment en 1969 avec la Fédération.

UNITE PAR LA CHARITE



Photo prise lors de la signature du contrat entre NISKA et la Galerie du Havre. Ce contrat, un fait sans précédent dans l'histoire de l'art canadien français au Québec, fut signé chez Me Réjean La Salle. Dans l'ordre habituel nous remarquons les témoins de la scène: Mme François Lortie, épouse de NISKA, NISKA, artiste peintre canadien, Mme Ghislaine Gagnon-Flynn, qui signait au nom de la Galerie du Havre. Debout à l'arrière de gauche à droite, M. Eloi Lefebvre, de La Vallée de la Diable, Me Réjean La Salle, notaire et Me Robert Millet, écrivain-journaliste, rédacteur des Hautes Laurentides à l'Echo du Nord de St-Jérôme.

nes gens autour de moi, au sujet de l'atmosphère de nos écoles et faire des comparaisons entre hier et aujourd'hui, il y a, paraît-il, une nette détérioration de cette atmosphère calme, enthousiaste et sérieuse d'autrefois. Et ce qui me surprend dans tout ça, c'est la cause. A entendre les gens, les enseignants sont drôlement ou plutôt tragiquement responsables. Mais sont-ils vraiment responsables de cette situation? Ou bien, cherchons-nous, tout simplement, à accuser les autres. C'est si facile.

Avec ma petite logique de femme, ou plutôt, avec mon gros bon sens de mère de famille, je suis souvent posée la question. J'ai souvent tenté d'analyser le problème. Et aujourd'hui, je voudrais vous faire part du résultat de ma petite analyse.

Je crois, d'abord, que nous, parents, avons une part de responsabilité dans tout ça. Combien d'entre nous, ne cessons de débâter sur les gens à qui on confie par la suite nos enfants. Imaginez que vous sortiez un

(suite à la page 2)

CKJL

RADIO 900

POUR LES NOUVELLES LOCALES ET REGIONALES,
ECOUTEZ RADIO LAURENTIDES, LA STATION DE
L'INFORMATION ET DE LA MUSIQUE.