

**Portraits démographiques**

**Coup d'oeil sur les immigrants nés en Grèce**

Division des affaires économiques et institutionnelles  
Mai 2010

*Le Coup d'oeil sur les immigrants nés en Grèce*  
produit dans la série *Portraits démographiques*  
est un fascicule préparé par Farah Fouron  
sous la supervision de Guy DeRepentigny, chef de Division

Division des Affaires économiques et institutionnelles  
Direction du développement économique et urbain  
Service de la mise en valeur du territoire et du patrimoine.

Pour en savoir plus, visitez notre site Internet:  
[ville.montreal.qc.ca/montrealenstatistiques](http://ville.montreal.qc.ca/montrealenstatistiques)



## RÉPARTITION DES IMMIGRANTS NÉS EN GRÈCE À L'ÉCHELLE DU CANADA

- Plus de 73 000 personnes nées en Grèce ont été recensées en 2006 dans la population canadienne.
- Le Québec, à lui seul, a attiré près du tiers de cette population, soit 22 270 personnes.
- La région métropolitaine de recensement (RMR) de Montréal constitue le principal lieu de résidence des immigrants nés en Grèce, recensés au Québec. Elle regroupe, en effet, près de 97 % d'entre eux, soit 21 660 personnes.

### Population immigrante née en Grèce recensée au Canada, au Québec et dans la RMR de Montréal, 2006

	Population née en Grèce	Poids relatif dans la population du Canada
Canada	73 125	100,0
Québec (Province)	22 270	30,5
Autres provinces et territoires	50 855	69,5
RMR de Montréal	21 660	29,6

Source : Statistique Canada, Recensement de la population 2006.

## ÉVOLUTION DE LA POPULATION IMMIGRANTE NÉE EN GRÈCE

En 1996, on recensait près de 24 000 immigrants grecs dans la population totale du Québec. En 2006 on n'en recensait que 22 270.

La Grèce fait en effet partie des pays dont le nombre de ressortissants a diminué entre 1996 et 2006, tant à l'échelle de la province qu'à celle de la région métropolitaine.

Ainsi, en 1996, on recensait plus de 23 000 immigrants nés en Grèce dans la population de la RMR de Montréal. Dix ans plus tard, on en dénombrait 1 400 de moins.

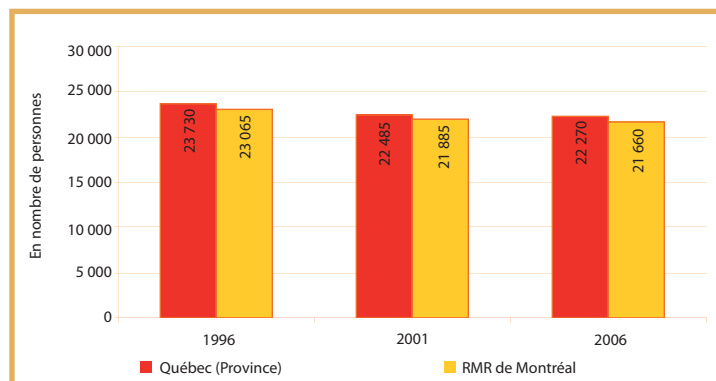
Au cours de cette même période, la part des immigrants nés en Grèce dans l'ensemble de la population immigrante du Québec est passée de 3,6 % à 2,6 %.

### Évolution de la population immigrante née en Grèce entre 1996 et 2006 au Québec

	Immigrants nés en Grèce résidant au Québec	Poids relatif dans la population immigrante du Québec
1996	23 730	3,6 %
2001	22 485	3,2 %
2006	22 270	2,6 %

Source : Statistique Canada, Recensements de la population 1996, 2001 et 2006.

### Évolution des immigrants nés en Grèce, 1996 - 2006

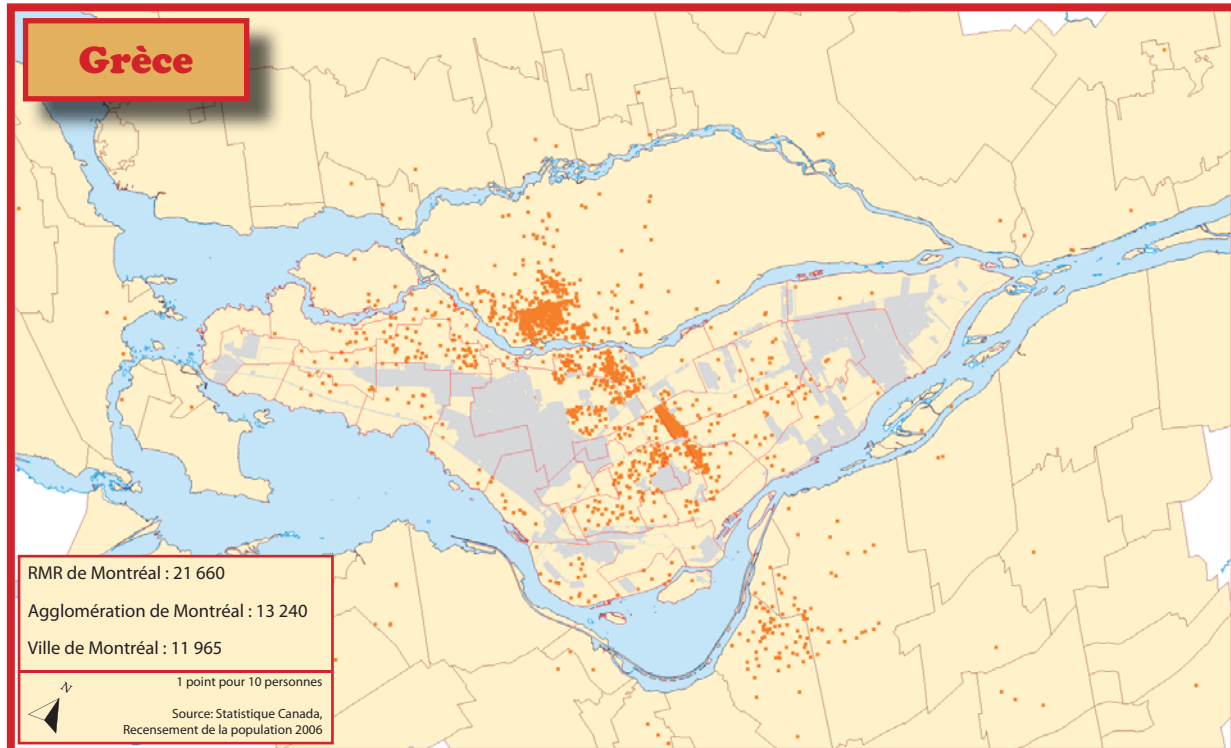


Source : Statistique Canada, Recensements de la population 1996, 2001 et 2006.



## RÉPARTITION SPATIALE DES IMMIGRANTS NÉS EN GRÈCE DANS LA RÉGION MÉTROPOLITAINE DE MONTRÉAL

Répartition de la population immigrante née en Grèce, région métropolitaine de Montréal, 2006



- Au recensement de 2006, la région métropolitaine de Montréal comptait 21 660 personnes nées en Grèce dans sa population. 61 % d'entre elles, soit un peu plus de 13 000 personnes, étaient recensées sur le territoire de l'agglomération de Montréal, dont près de 12 000 dans les arrondissements de la ville de Montréal.
- En 2006, les dix principaux lieux de résidence des immigrants nés en Grèce regroupaient 87 % de cette population, soit 11 600 personnes.
- Le nombre d'immigrants grecs installés à Montréal n'a pas cessé de diminuer entre 1996 et 2006. En effet, en 1996, on comptait 14 865 personnes nées en Grèce dans la population montréalaise. En 2001, ce nombre est passé à 14 250 personnes et cinq ans plus tard, on en recensait 1 000 de moins. Il s'agit d'une diminution de population de près de 11 % en dix ans.

### Dix principaux lieux de résidence des immigrants nés en Grèce, agglomération de Montréal

	2006	2001	1996	Variation 1996 - 2006
Villeray-Saint-Michel-Parc-Extension	4 185	4 585	4 995	-16,2 %
Ahuntsic-Cartierville	1 975	2 155	2 055	-3,9 %
Saint-Laurent	1 645	1 755	1 840	-10,6 %
Côte-des-Neiges-Notre-Dame-de-Grâce	1 175	1 260	1 060	10,8 %
Le Plateau Mont-Royal	670	775	1 055	-36,5 %
Dollard-Des Ormeaux (ville)	595	670	660	-9,8 %
Pierrefonds-Roxboro	475	350	365	30,1 %
Outremont	365	400	260	40,4 %
Mont-Royal (ville)	265	295	375	-29,3 %
Rosemont-La Petite-Patrie	250	260	280	-10,7 %
<b>Agglomération de Montréal</b>	<b>13 240</b>	<b>14 250</b>	<b>14 865</b>	<b>-10,9 %</b>

Source : Statistique Canada, Recensements de la population 1996, 2001 et 2006.



## PART DES IMMIGRANTS NÉS EN GRÈCE DANS LA POPULATION

- Les immigrants nés en Grèce comptaient, en 2006, pour 2,4 % de la population immigrante résidant sur le territoire de la ville de Montréal comme pour celle de l'agglomération. Cette proportion s'élève à un près de 3 % à l'échelle de la région métropolitaine de Montréal.
- Les 21 660 Grecs résidant sur le territoire de la RMR de Montréal comptent pour moins de 1 % de la population totale de la région.

Population immigrante née en Grèce, 2006

	Population totale selon le statut d'immigrant	Population immigrante selon certains lieux de naissance	Population immigrante née en Grèce	Part des immigrants nés en Grèce dans la population totale (en %)	Part des immigrants nés en Grèce dans la population immigrante (en %)
Région métropolitaine de Montréal	3 588 520	740 360	21 660	0,6	2,9
Agglomération de Montréal	1 817 520	560 405	13 240	0,7	2,4
Montréal	1 587 390	490 210	11 965	0,8	2,4
Ahuntsic-Cartierville	123 615	44 470	1 975	1,6	4,4
Anjou	40 510	9 455	45	0,1	0,5
Côte-des-Neiges-Notre-Dame-de-Grâce	161 620	76 620	1 175	0,7	1,5
Lachine	40 485	6 600	105	0,3	1,6
LaSalle	73 900	21 350	240	0,3	1,1
Le Plateau-Mont-Royal	96 080	23 380	670	0,7	2,9
Le Sud-Ouest	68 220	16 115	25	0,0	0,2
L'Île-Bizard-Sainte-Geneviève	17 225	3 085	95	0,6	3,1
Mercier-Hochelaga-Maisonneuve	125 440	19 365	190	0,2	1,0
Montréal-Nord	82 710	26 945	65	0,1	0,2
Outremont	22 765	5 830	365	1,6	6,3
Pierrefonds-Roxboro	64 355	20 600	475	0,7	2,3
Rivière-des-Prairies-Pointe-aux-Trembles	102 655	20 840	25	0,0	0,1
Rosemont-La Petite-Patrie	131 415	26 345	250	0,2	0,9
Saint-Laurent	83 865	42 400	1 645	2,0	3,9
Saint-Léonard	71 475	29 590	205	0,3	0,7
Verdun	64 855	12 590	80	0,1	0,6
Ville-Marie	74 210	23 520	150	0,2	0,6
Villeray-Saint-Michel-Parc-Extension	141 990	61 110	4 185	2,9	6,8
Villes liées	230 130	70 195	1 310	0,6	1,9
Baie-D'Urfé	3 890	915	10	0,3	1,1
Beaconsfield	19 065	4 320	40	0,2	0,9
Côte-Saint-Luc	30 260	13 745	10	0,0	0,1
Dollard-Des Ormeaux	48 680	18 050	595	1,2	3,3
Dorval	17 875	4 570	55	0,3	1,2
Hampstead	6 995	2 030	10	0,1	0,5
Kirkland	20 465	5 200	145	0,7	2,8
L'Île-Dorval	N/D	N/D	N/D	N/D	N/D
Montréal-Est	3 695	260	0	0,0	0,0
Montréal-Ouest	5 170	1 165	15	0,3	1,3
Mont-Royal	18 655	6 500	265	1,4	4,1
Pointe-Claire	29 865	6 835	110	0,4	1,6
Sainte-Anne-de-Bellevue	4 765	680	10	0,2	1,5
Senneville	955	130	0	0,0	0,0
Westmount	19 795	5 795	45	0,2	0,8

Source : Statistique Canada, Recensement de la population 2006.



- Les immigrants récents nés en Grèce comptaient, en 2006, pour 0,2 % des immigrants récents résidant sur le territoire de la région métropolitaine de Montréal.
- Entre 2001 et 2006, seulement 270 Grecs sont venus s'installer sur le territoire de la RMR de Montréal, dont 145 dans les villes de l'agglomération de Montréal.
- Les villes de l'agglomération de Montréal demeurent tout de même les principaux lieux de résidence des Grecs installés dans la région de Montréal.

#### Immigrants récents nés en Grèce, 2006

	Population immigrante selon certains lieux de naissance	Immigrants récents selon certains lieux de naissance	Immigrants récents nés en Grèce	Part des immigrants récents nés en Grèce dans la population immigrante (en %)	Part des immigrants récents nés en Grèce dans la population des immigrants récents (en %)
Région métropolitaine de Montréal	740 360	165 345	270	0,0	0,2
Agglomération de Montréal	560 405	136 680	145	0,0	0,1
Montréal	490 210	126 170	125	0,0	0,1
Ahuntsic-Cartierville	44 470	12 030	0	0,0	0,0
Anjou	9 455	2 670	0	0,0	0,0
Côte-des-Neiges-Notre-Dame-de-Grâce	76 620	24 680	25	0,0	0,1
Lachine	6 600	1 640	10	0,2	0,6
LaSalle	21 350	4 280	0	0,0	0,0
Le Plateau-Mont-Royal	23 380	7 010	0	0,0	0,0
Le Sud-Ouest	16 115	4 140	15	0,1	0,4
L'Île-Bizard-Sainte-Geneviève	3 085	410	0	0,0	0,0
Mercier-Hochelaga-Maisonneuve	19 365	5 490	0	0,0	0,0
Montréal-Nord	26 945	6 530	0	0,0	0,0
Outremont	5 830	1 085	0	0,0	0,0
Pierrefonds-Roxboro	20 600	3 245	10	0,0	0,3
Rivière-des-Prairies-Pointe-aux-Trembles	20 840	1 855	0	0,0	0,0
Rosemont-La Petite-Patrie	26 345	7 185	0	0,0	0,0
Saint-Laurent	42 400	10 645	10	0,0	0,1
Saint-Léonard	29 590	5 410	0	0,0	0,0
Verdun	12 590	5 400	0	0,0	0,0
Ville-Marie	23 520	7 420	35	0,1	0,5
Villeray-Saint-Michel-Parc-Extension	61 110	15 045	20	0,0	0,1
Villes liées	70 195	10 510	20	0,0	0,2
Baie-D'Urfé	915	165	0	0,0	0,0
Beaconsfield	4 320	635	0	0,0	0,0
Côte-Saint-Luc	13 745	2 300	0	0,0	0,0
Dollard-Des Ormeaux	18 050	2 050	10	0,1	0,5
Dorval	4 570	990	0	0,0	0,0
Hampstead	2 030	325	0	0,0	0,0
Kirkland	5 200	490	0	0,0	0,0
L'Île-Dorval	N/D	N/D	N/D	N/D	N/D
Montréal-Est	260	75	0	0,0	0,0
Montréal-Ouest	1 165	65	0	0,0	0,0
Mont-Royal	6 500	1 195	0	0,0	0,0
Pointe-Claire	6 835	945	10	0,1	1,1
Sainte-Anne-de-Bellevue	680	130	0	0,0	0,0
Senneville	130	10	0	0,0	0,0
Westmount	5 795	1 135	0	0,0	0,0

Source : Statistique Canada, Recensement de la population 2006.



## PRINCIPAUX LIEUX DE NAISSANCE DES IMMIGRANTS RÉSIDANT SUR LE TERRITOIRE DE L'AGGLOMÉRATION DE MONTRÉAL EN 2006

Principaux lieux de naissance de la population immigrante, 2006

AGGLOMÉRATION DE MONTRÉAL	Total	Part dans la population immigrante (en%)	Part dans la population totale (en%)
Population totale selon le statut d'immigrant	1 823 900	N/A	100,0
Population immigrante selon les principaux lieux de naissance	560 395	100,0	30,7
Italie	51 985	9,3	2,9
Haïti	40 225	7,2	2,2
République populaire de Chine	27 715	4,9	1,5
France	26 680	4,8	1,5
Maroc	24 405	4,4	1,3
Algérie	22 035	3,9	1,2
Liban	21 550	3,8	1,2
Vietnam	18 100	3,2	1,0
Roumanie	17 625	3,1	1,0
Philippines	14 160	2,5	0,8
<b>Grèce</b>	<b>13 240</b>	<b>2,4</b>	<b>0,7</b>
Inde	13 145	2,3	0,7
États-Unis d'Amérique	11 765	2,1	0,6
Portugal	11 595	2,1	0,6
Égypte	10 955	2,0	0,6
Pologne	10 265	1,8	0,6
Royaume-Uni	9 255	1,7	0,5
Sri Lanka	8 760	1,6	0,5
Pakistan	7 820	1,4	0,4
Fédération de Russie	7 545	1,3	0,4
El Salvador	7 045	1,3	0,4
Iran	6 720	1,2	0,4
Pérou	6 655	1,2	0,4
Bangladesh	6 635	1,2	0,4
Mexique	5 640	1,0	0,3
Cambodge	5 535	1,0	0,3
Colombie	5 260	0,9	0,3
Chili	4 750	0,8	0,3
Allemagne	4 695	0,8	0,3
Jamaïque	4 500	0,8	0,2
Ukraine	4 485	0,8	0,2
Israël	3 850	0,7	0,2
Hongrie	3 360	0,6	0,2
Trinité-et-Tobago	3 345	0,6	0,2
Hong Kong	3 170	0,6	0,2
Belgique	2 925	0,5	0,2
Corée du Sud	2 420	0,4	0,1
Guyana	2 225	0,4	0,1
Autres pays	91 450	16,3	5,0

Source : Statistique Canada, Recensement de la population 2006.

Principaux lieux de naissance des immigrants récents\*, 2006

AGGLOMÉRATION DE MONTRÉAL	Total	Part dans la population immigrante (en%)	Part dans la population totale (en%)
Population totale selon le statut d'immigrant	1 823 900	N/A	100,0
Immigrants récents selon les principaux lieux de naissance	136 675	100,0	7,5
République populaire de Chine	13 825	10,1	0,8
Algérie	13 130	9,6	0,7
Maroc	10 925	8,0	0,6
Roumanie	8 795	6,4	0,5
France	7 925	5,8	0,4
Haïti	6 750	4,9	0,4
Liban	4 160	3,0	0,2
Pakistan	3 880	2,8	0,2
Mexique	3 415	2,5	0,2
Colombie	3 210	2,3	0,2
Inde	3 170	2,3	0,2
Philippines	3 000	2,2	0,2
Fédération de Russie	2 350	1,7	0,1
États-Unis d'Amérique	2 315	1,7	0,1
Sri Lanka	2 130	1,6	0,1
Bangladesh	2 025	1,5	0,1
Iran	1 690	1,2	0,1
Pérou	1 690	1,2	0,1
Ukraine	1 495	1,1	0,1
Vietnam	1 120	0,8	0,1
Égypte	830	0,6	0,0
Corée du Sud	760	0,6	0,0
Israël	700	0,5	0,0
Royaume-Uni	665	0,5	0,0
Chili	515	0,4	0,0
Cambodge	485	0,4	0,0
Italie	400	0,3	0,0
El Salvador	385	0,3	0,0
Belgique	345	0,3	0,0
Allemagne	325	0,2	0,0
Pologne	315	0,2	0,0
Jamaïque	265	0,2	0,0
Portugal	225	0,2	0,0
<b>Grèce</b>	<b>145</b>	<b>0,1</b>	<b>0,0</b>
Trinité-et-Tobago	130	0,1	0,0
Hong Kong	95	0,1	0,0
Hongrie	85	0,1	0,0
Guyana	65	0,0	0,0
Autre pays	30 060	22,0	1,6

Source : Statistique Canada, Recensement de la population 2006.

\* Immigrant récent: personne ayant obtenu le statut d'immigrant reçu au Canada entre 2001 et 2006



## PRINCIPAUX LIEUX DE NAISSANCE DES IMMIGRANTS RÉSIDANT SUR LE TERRITOIRE DE LA VILLE DE MONTRÉAL EN 2006

### Principaux lieux de naissance de la population immigrante, 2006

VILLE DE MONTRÉAL	Total	En pourcentage de la population immigrante	En pourcentage de la population totale
Population totale selon le statut d'immigrant	1 587 390	N/A	100,0
Population immigrante selon les principaux lieux de naissance	490 210	100,0	30,9
Italie	49 240	10,0	3,1
Haïti	39 280	8,0	2,5
République populaire de Chine	25 070	5,1	1,6
France	23 930	4,9	1,5
Algérie	21 480	4,4	1,4
Maroc	20 850	4,3	1,3
Liban	18 845	3,8	1,2
Vietnam	17 155	3,5	1,1
Roumanie	14 480	3,0	0,9
<b>Grèce</b>	<b>11 965</b>	<b>2,4</b>	<b>0,8</b>
Philippines	11 860	2,4	0,7
Portugal	11 115	2,3	0,7
Inde	10 105	2,1	0,6
États-Unis d'Amérique	8 605	1,8	0,5
Égypte	8 160	1,7	0,5
Sri Lanka	8 005	1,6	0,5
Pologne	7 400	1,5	0,5
Pakistan	7 085	1,4	0,4
El Salvador	6 955	1,4	0,4
Bangladesh	6 530	1,3	0,4
Pérou	6 420	1,3	0,4
Fédération de Russie	5 985	1,2	0,4
Cambodge	5 395	1,1	0,3
Iran	5 145	1,0	0,3
Mexique	5 115	1,0	0,3
Royaume-Uni	4 960	1,0	0,3
Colombie	4 790	1,0	0,3
Chili	4 450	0,9	0,3
Jamaïque	3 825	0,8	0,2
Ukraine	3 720	0,8	0,2
Allemagne	3 075	0,6	0,2
Trinité-et-Tobago	2 655	0,5	0,2
Belgique	2 450	0,5	0,2
Hong Kong	2 320	0,5	0,1
Hongrie	2 210	0,5	0,1
Israël	2 090	0,4	0,1
Corée du Sud	1 745	0,4	0,1
Guyana	1 700	0,3	0,1
Autres pays	81 240	16,6	5,1

Source : Statistique Canada, Recensement de la population 2006.

### Principaux lieux de naissance des immigrants récents\*, 2006

VILLE DE MONTRÉAL	Total	En pourcentage de la population immigrante	En pourcentage de la population totale
Population totale selon le statut d'immigrant	1 587 390	N/A	100,0
Immigrants récents selon les principaux lieux de naissance	126 170	100,0	7,9
République populaire de Chine	13 025	10,3	0,8
Algérie	12 960	10,3	0,8
Maroc	10 700	8,5	0,7
Roumanie	7 795	6,2	0,5
France	7 330	5,8	0,5
Haïti	6 540	5,2	0,4
Liban	3 805	3,0	0,2
Pakistan	3 780	3,0	0,2
Mexique	3 160	2,5	0,2
Colombie	2 990	2,4	0,2
Philippines	2 725	2,2	0,2
Inde	2 720	2,2	0,2
Sri Lanka	2 005	1,6	0,1
Bangladesh	1 995	1,6	0,1
Fédération de Russie	1 975	1,6	0,1
États-Unis d'Amérique	1 915	1,5	0,1
Pérou	1 610	1,3	0,1
Iran	1 420	1,1	0,1
Ukraine	1 235	1,0	0,1
Vietnam	1 075	0,9	0,1
Égypte	695	0,6	0,0
Corée du Sud	540	0,4	0,0
Chili	455	0,4	0,0
Cambodge	445	0,4	0,0
Israël	435	0,3	0,0
El Salvador	415	0,3	0,0
Italie	385	0,3	0,0
Royaume-Uni	360	0,3	0,0
Belgique	295	0,2	0,0
Pologne	275	0,2	0,0
Jamaïque	230	0,2	0,0
Allemagne	230	0,2	0,0
Portugal	220	0,2	0,0
<b>Grèce</b>	<b>125</b>	<b>0,1</b>	<b>0,0</b>
Trinité-et-Tobago	110	0,1	0,0
Hong Kong	90	0,1	0,0
Guyana	75	0,1	0,0
Hongrie	55	0,0	0,0
Autres pays	27 560	21,8	1,7

Source : Statistique Canada, Recensement de la population 2006.

\* Immigrant récent: personne ayant obtenu le statut d'immigrant reçu au Canada entre 2001 et 2006



