

# SERVICE DE PROTECTION DES CITOYENS



RAPPORT ANNUEL 2006



# TABLE DES MATIÈRES

|  |     |
|--|-----|
| <b>MOT DU DIRECTEUR</b>                                      | p2  |
| <b>ORGANIGRAMME FONCTIONNEL</b>                              | p3  |
| <b>CARTE DU TERRITOIRE</b>                                   | p5  |
| <b>RÉPARTITION DES EFFECTIFS</b>                             | p7  |
| <b>DIRECTION</b>   |     |
| Accès à l'information  | p9  |
| Division ressources financières et matérielles               | p11 |
| Section ressources financières                               | p12 |
| Section ressources matérielles                               | p12 |
| Section du contrôle du parc automobile                       | p12 |
| Division sécurité civile et mesures d'urgence                | p13 |
| Section affaires publiques et communications                 | p15 |
| <b>RESSOURCES HUMAINES ET AFFAIRES CORPORATIVES</b>          |     |
| Division éthique   | p17 |
| Section développement des ressources humaines                | p18 |
| Division ressources humaines                                 | p19 |
| Division recherche et développement                          | p19 |
| Section systèmes et méthodes                                 | p19 |
| Section technologies de l'information et analyse stratégique | p20 |
| Section secrétariat  | p21 |
| Centre d'appels d'urgence 9-1-1                              | p22 |

## MISSION DU SERVICE DE PROTECTION DES CITOYENS

Promouvoir et maintenir la paix, l'ordre et la sécurité publique, ainsi que sauvegarder la vie et les biens des citoyens, en faisant respecter les lois et en offrant à la communauté lavalloise un environnement sécuritaire.

## DÉPARTEMENT DES OPÉRATIONS POLICIÈRES

|  |     |
|--|-----|
| <b>Secteur surveillance du territoire</b>                            | p24 |
| Division soutien spécialisé  | p25 |
| Section brigadiers   | p25 |
| Section groupe d'intervention  | p25 |
| Section soutien judiciaire   | p26 |
| Section équipes cynophiles   | p26 |
| Armurier   | p26 |
| Division intervention de quartier                                    | p27 |
| Division urgence sociale   | p27 |
| Section soutien communautaire  | p28 |
| Section sécurité routière  | p28 |
| Division gendarmerie   | p29 |
| Section patrouille estivale  | p29 |
| <b>Secteur enquêtes criminelles</b>                                  | p30 |
| Section crimes généraux  | p31 |
| Section crimes graves  | p32 |
| Section moralité et drogues  | p32 |
| Section crimes spécialisés   | p32 |
| <b>Secteur soutien aux enquêtes</b>                                  | p33 |
| Section renseignement et analyse criminels                           | p34 |
| Section surveillance physique  | p35 |
| Section groupe d'application des règlements spécialisés (Groupe ARS) | p35 |
| Section expertises judiciaires                                       | p36 |

## STATISTIQUES

## DÉPARTEMENT DE SÉCURITÉ INCENDIE

|  |     |
|--|-----|
| <b>Direction</b>                       | p41 |
| Division de l'administration           | p43 |
| Division support matériel et technique | p45 |
| Division opérations                    | p46 |
| Division formation                     | p48 |
| Division prévention                    | p49 |

|                               |     |
|-------------------------------|-----|
| <b>CAUSES HUMANITAIRES</b>    | p51 |
| Employés retraités            | p52 |
| Une pensée pour Francine Côté | p52 |



## MOT DU DIRECTEUR

C'est avec une grande fierté que je vous présente notre rapport annuel 2006, qui fait ressortir les principaux défis qu'ont relevé nos différentes équipes durant cette année que je qualifie de charnière.

Depuis 2000, plus du quart de nos effectifs policiers ont quitté le Service pour la retraite, et autant de policiers ont été embauchés. Toutefois, c'est en 2006 que nous avons senti le contrecoup de ces départs cumulatifs, ce qui nous a incités à modifier en profondeur notre structure organisationnelle de même que nos façons de faire. Même si cette situation a créé momentanément un climat d'incertitude au sein du Service, je me réjouis du fait que nous soyons demeurés solidaires.

Ces changements que nous avons vécus apportent également du positif. Ils auront permis, entre autres, de faire naître des idées nouvelles et de faire émerger certains talents prometteurs. Aussi, la divergence des opinions entre les générations ont favorisé une plus grande ouverture dans nos équipes. Par exemple, pour la première fois, une femme occupe un poste clé dans un de nos secteurs opérationnels, soit celui de la surveillance du territoire.

Par ailleurs, au cours de 2006, nos équipes policières ont déployé des efforts considérables, en privilégiant la prévention et l'approche par résolution de problèmes, pour contrer les phénomènes de violence reliés à la croissance urbaine sur notre territoire, tels les affrontements entre gangs de rue, le trafic de drogue, la prostitution et la violence familiale.

De plus, notre attention a été tournée vers l'arrivée du métro en 2007. Pendant près d'un an, nous avons formé nos équipes de sécurité civile, de mesures d'urgence, de policiers et de pompiers afin qu'elles soient prêtes à intervenir en cas de sinistre majeur.

L'année a été marquante également pour notre Département de sécurité incendie, qui vient d'amorcer le déploiement de son schéma de couverture de risques, adopté récemment par le Comité exécutif.

Enfin, avec un taux de victimisation à la baisse, Laval demeure l'une des grandes villes les plus sécuritaires au Canada.

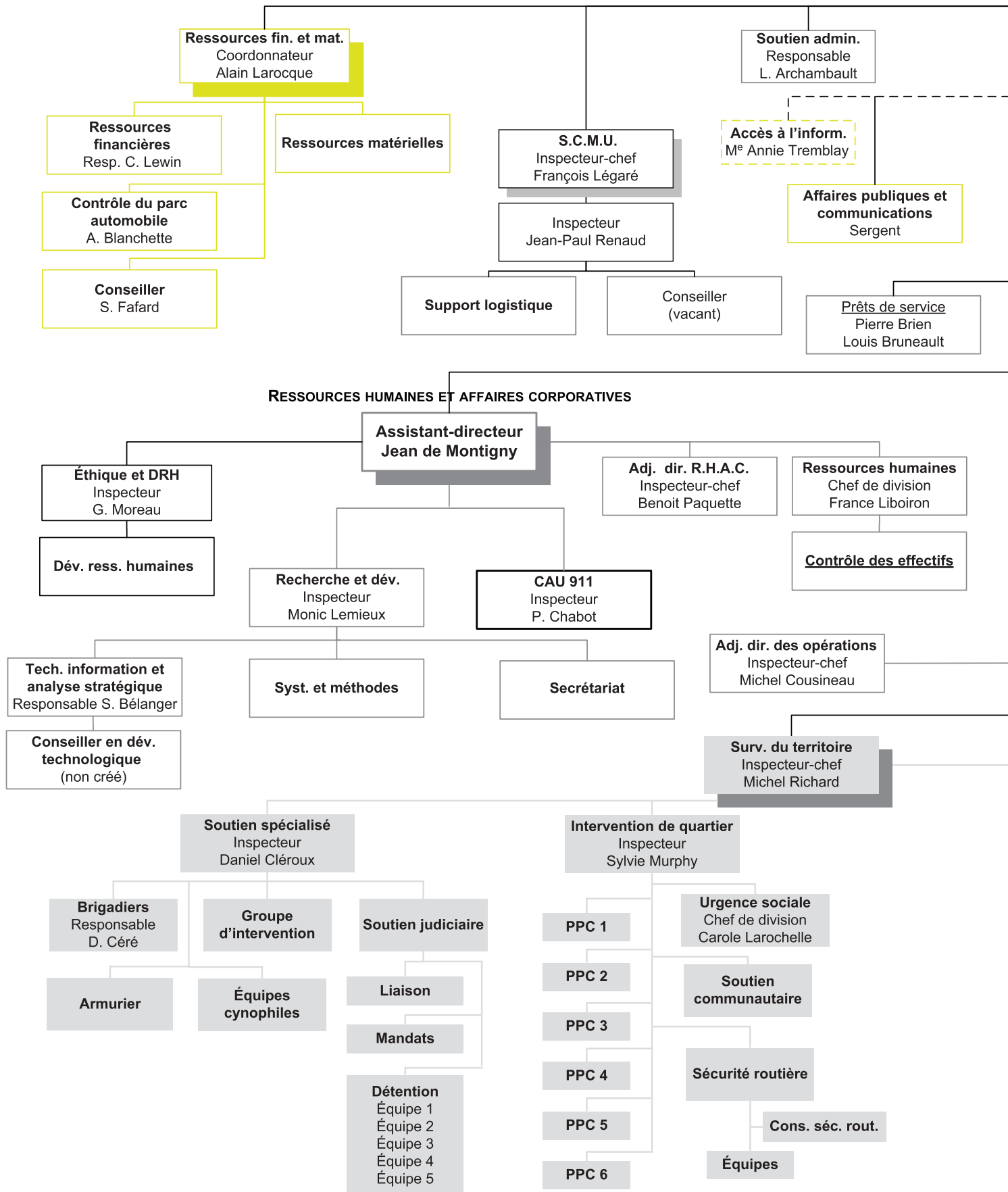
Je remercie vivement tous les employés de notre Service qui, en tout temps, ont réussi à maintenir la qualité de leur travail et à croire au métier qu'ils exercent. Je salue également nos partenaires pour leur loyauté, de même que les employés dévoués qui nous ont récemment quittés pour la retraite et qui resteront toujours présents dans notre cœur.

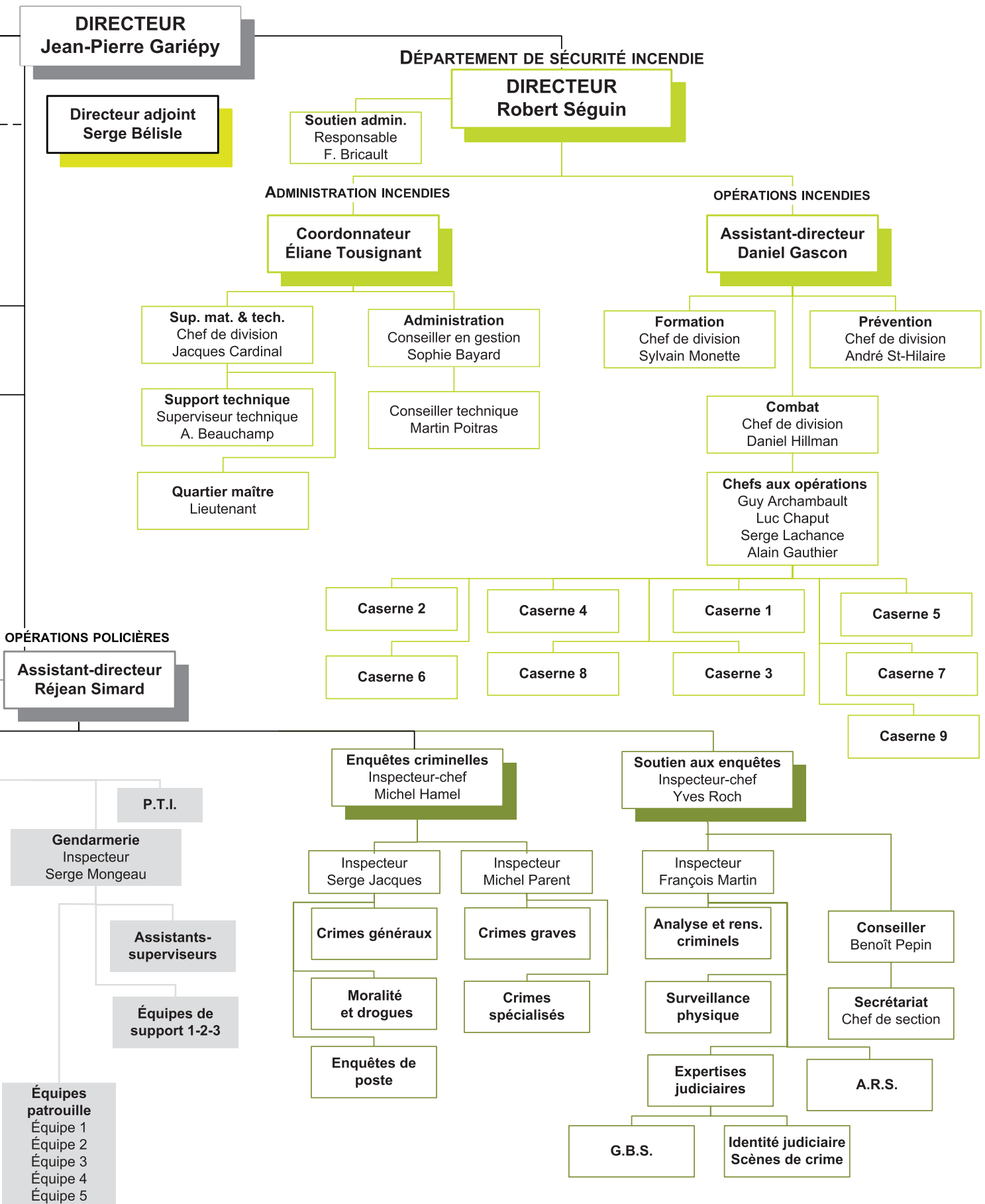
L'année 2006 marque pour nous tous le début d'un temps nouveau, où tous les espoirs sont permis. C'est l'ensemble de la collectivité lavalloise qui en bénéficiera.

Bonne lecture!

Jean-Pierre Gariépy

# ORGANIGRAMME FONCTIONNEL





# SERVICE DE PROTECTION DES CITOYENS

## RÉPARTITION DES EFFECTIFS SELON LA FONCTION

(AU 31 DÉCEMBRE 2006)

### Administration

|  |    |
|--|----|
| Directeur  | 1  |
| Directeur adjoint                                    | 1  |
| Assistant-directeur                                  | 2  |
| Inspecteur-chef                                      | 7  |
| Inspecteur   | 11 |
| Chef de division                                     | 2  |
| Contrôleur   | 1  |
| Conseiller administratif SPC                         | 1  |
| Conseiller - analyse stratégique                     | 2  |
| Conseiller en soutien administratif                  | 1  |
| Coordonnateur au CAU 9-1-1                           | 1  |
| Coordonnateur ress. fin. et matérielles              | 1  |
| Responsable - analyse strat. et stat.                | 1  |
| Responsable - mesures d'urgence                      | 1  |
| Responsable - équipements                            | 1  |
| Responsable - soutien administratif                  | 1  |
| Superviseur - coordonnateur                          | 1  |
| Agent de gestion budgétaire                          | 2  |
| Aide technique - identité judiciaire                 | 3  |
| Aide technique - systèmes d'information              | 2  |
| Armurier   | 1  |
| Auxiliaire social                                    | 1  |
| Chef de groupe                                       | 5  |
| Chef de section                                      | 4  |
| Commis - archives                                    | 2  |
| Commis niveau II                                     | 8  |
| Commis-sténo   | 20 |
| Officier - bien-être social                          | 5  |
| Opérateur radio-téléphone                            | 36 |
| Préposé aux équipements                              | 1  |
| Préposé - gestion des biens saisis                   | 2  |
| Préposé au traitement de l'information               | 22 |
| Préposé au traitement de l'information - gendarmerie | 4  |
| Sténosecrétaire                                      | 2  |

### Policiers

|                      |     |
|----------------------|-----|
| Lieutenant           | 22  |
| Lieutenant-détective | 9   |
| Sergent              | 45  |
| Sergent-détective    | 69  |
| Agent                | 318 |
| Auxiliaire           | 12  |
| Occasionnel          | 15  |

### Pompiers administration

|                                 |   |
|---------------------------------|---|
| Directeur                       | 1 |
| Assistant-directeur             | 1 |
| Chef de division                | 3 |
| Commis-sténo                    | 5 |
| Conseiller - syst. Info gestion | 1 |
| Conseiller en gestion           | 1 |
| Coordonnateur                   | 1 |
| Sténosecrétaire                 | 1 |

### Pompiers

|                                      |     |
|--------------------------------------|-----|
| Inspecteur en prévention             | 8   |
| Inspecteur en prévention occasionnel | 1   |
| Inspecteur-enquêteur                 | 2   |
| Lieutenant                           | 38  |
| Lieutenant-inspecteur                | 2   |
| Lieutenant-instructeur               | 4   |
| Pompier                              | 154 |
| Pompier flottant                     | 20  |
| Superviseur technique                | 1   |
| Capitaine                            | 8   |
| Chef aux opérations                  | 4   |
| Chef de prévention                   | 1   |

### Brigade scolaire

|                     |    |
|---------------------|----|
| Superviseur         | 1  |
| Brigadier permanent | 89 |



**TOTAL: 993 employés**



La Direction chapeaute les activités des équipes de l'accès à l'information, des ressources financières et matérielles, de la sécurité civile et des mesures d'urgence, de même que des affaires publiques.

# DIRECTION

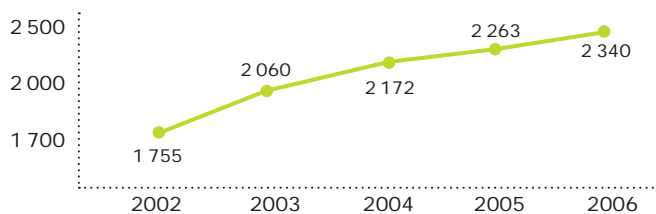
## ACCÈS À L'INFORMATION

Son mandat est de conseiller les citoyens quant à l'application de la Loi sur l'accès aux documents des organismes publics et à la protection des renseignements personnels, de garantir à toute personne un droit d'accès aux documents du Service de protection des citoyens, et d'assurer la protection maximale des renseignements personnels détenus par le Service.

### Augmentation constante des demandes

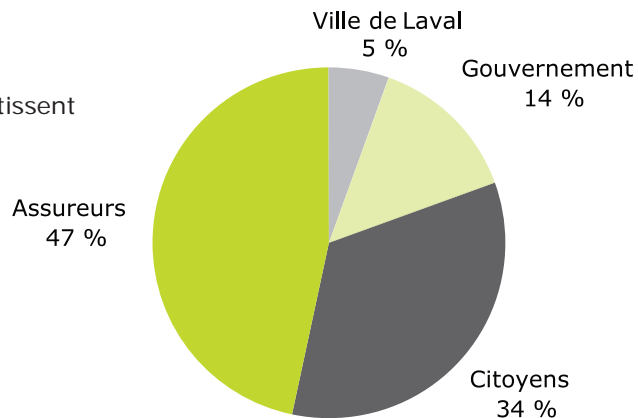
|              |           |           |           |           |           |
|--------------|-----------|-----------|-----------|-----------|-----------|
| Années       | 2001-2002 | 2002-2003 | 2003-2004 | 2004-2005 | 2005-2006 |
| Augmentation | 4 %       | 17 %      | 5 %       | 4 %       | 3 %       |

Tableau comparatif



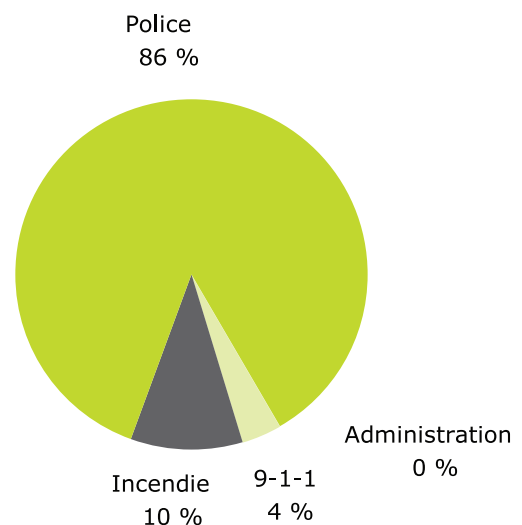
### Demandeurs

Les demandeurs d'information, en 2006, se répartissent comme suit dans les quatre catégories :



### Divisions et unités visées par les demandes

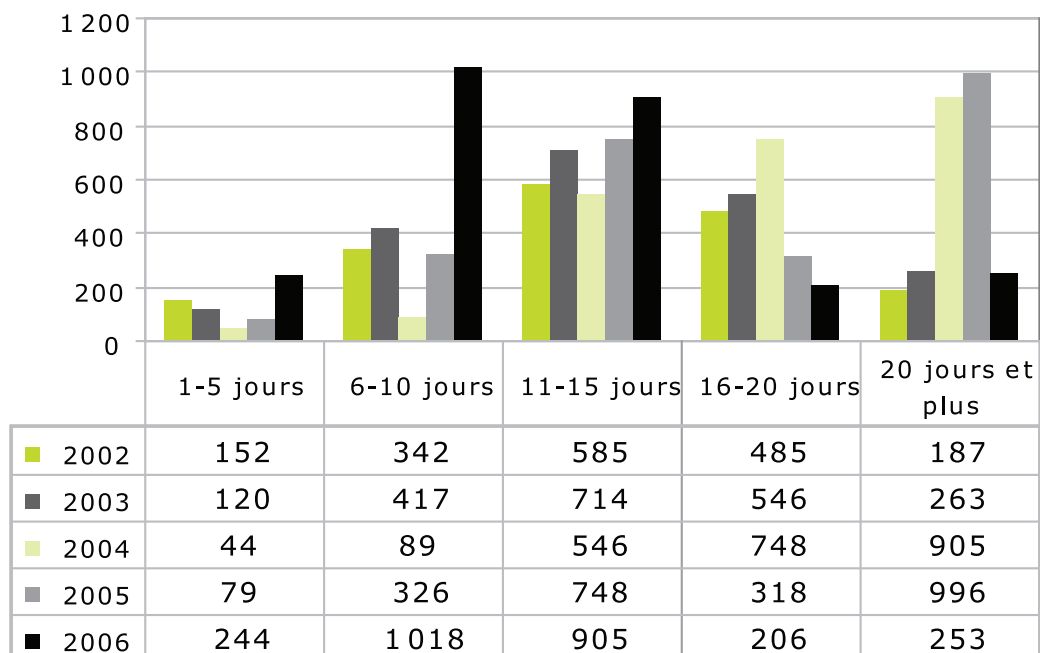
Les demandes d'accès à l'information, en 2006, pour des documents provenant de différentes divisions et unités du Service de protection des citoyens sont réparties comme suit :



# DIRECTION

## Délai dans le traitement des demandes

Malgré la hausse constante des demandes d'accès à l'information depuis plus de cinq ans, les retards dans le délai des réponses ont chuté de 75 % en 2006 grâce à la diligence du personnel et au renforcement des effectifs.





En 2006, les équipes et les activités de gestion financière et de ressources matérielles se sont regroupées sous une nouvelle entité, soit la Division ressources financières et matérielles, qui dirige également la Section contrôle du parc automobile.

# DIRECTION

## DIVISION RESSOURCES FINANCIÈRES ET MATÉRIELLES

### Section ressources financières

Cette équipe coordonne les affectations financières des projets opérationnels mis en œuvre par les différentes divisions, ainsi que celles concernant les interventions majeures imprévues. Elle assure également les suivis de préparation budgétaire et de contrôle des dépenses pour l'ensemble du Service.

### Répartition du budget du Service de protection des citoyens en 2006

|                     |         |  |               |
|---------------------|---------|--|---------------|
| Administration :    | 11,01 % |  |               |
|                     |         | Direction  | 5 404 288 \$  |
|                     |         | Administration                                   | 4 112 806 \$  |
|                     |         | Éthique et développement des ressources humaines | 1 003 626 \$  |
|                     |         | Cueillette des animaux                           | 178 000 \$    |
| Police :            | 64,49 % |  |               |
|                     |         | Surveillance du territoire                       | 31 164 656 \$ |
|                     |         | Enquêtes criminelles                             | 14 864 470 \$ |
|                     |         | Soutien et coordination                          | 10 693 857 \$ |
|                     |         | Brigade scolaire                                 | 1 282 683 \$  |
|                     |         | Mesures d'urgence                                | 286 499 \$    |
|                     |         | Centre d'appels d'urgence 9-1-1                  | 3 687 507 \$  |
|                     |         | Urgence sociale                                  | 682 511 \$    |
| Sécurité incendie : | 24,50 % |  |               |
|                     |         | Prévention                                       | 953 938 \$    |
|                     |         | Combat des incendies et administration           | 22 848 848 \$ |
| Total du Service :  | 100 %   |  | 97 163 689 \$ |

### Section ressources matérielles

Son mandat est d'approvisionner en biens et services l'ensemble des effectifs du Service de protection des citoyens.

Les biens qui génèrent le plus gros volume d'achat comprennent les uniformes et accessoires de l'ensemble du personnel, les fournitures de bureau (incluant les formulaires), le matériel et les équipements des casernes. Cette section coordonne également l'entretien et les réparations de tous les équipements des départements des opérations policières et de sécurité incendie.

### Section contrôle du parc automobile

La flotte du parc automobile comprend les véhicules de la direction du Service et ceux du Département des opérations policières. En 2006, celle du Département de police comprenait 236 unités. Cette section planifie l'acquisition des véhicules et les répartit entre les unités selon leurs besoins. Elle coordonne également l'entretien et les réparations des véhicules de la flotte. La section travaille en collaboration avec la Division gestion des véhicules et équipements du Service des travaux publics de la Ville de Laval.



La Division sécurité civile et mesures d'urgence assure la préparation des divers intervenants en cas de sinistre majeur ainsi que la coordination des opérations d'envergure. Son équipe regroupe les mesures d'urgence et le support logistique.

## DIVISION SÉCURITÉ CIVILE ET MESURES D'URGENCE

Créée en janvier 2006, cette nouvelle division vient renforcer les activités existantes de mesures d'urgence et de support logistique. Son rôle est d'assurer l'état de préparation des divers intervenants en cas de sinistre majeur, de même que la coordination des opérations d'envergure. Intégrée à cette nouvelle division, l'équipe de mesures d'urgence et support logistique agit quotidiennement pour soutenir les intervenants policiers et pompiers dans leurs interventions auprès des citoyens. En outre, cette équipe exerce une vigie sur l'état des rivières et des glaces.

### Réalisations sommaires

- Organisation d'un programme d'évaluation des capacités d'intervention des différents partenaires en sécurité civile dans le cadre d'un sinistre majeur.
- Formation du personnel du Service de protection des citoyens sur les rôles et mandats des différents intervenants en matière de gestion des mesures d'urgence et de sinistre.
- Simulations d'attaque des installations du métro de Laval.
- Mise en place du nouveau plan de sécurité civile de la Ville, élaboré à partir des orientations du ministère de la Sécurité publique du Québec, et actualisation des missions de coordination en situation d'urgence qui en découlent.
- Participation à l'implantation du plan régional de réponse à une pandémie éventuelle, en collaboration avec l'Agence de la santé et des services sociaux de Laval.
- Participation importante dans la création de l'Association de sécurité civile du Québec.
- Déploiement d'un plan de distribution d'eau en cas de panne majeure ou de difficulté d'approvisionnement.

Dès sa création, la Division sécurité civile et mesures d'urgence a dû relever un **défi** de taille : celui d'implanter sa structure en même temps qu'elle devait former ses effectifs en vue de l'arrivée du métro à Laval, en 2007. Afin de préparer son personnel à intervenir dans des cas de sinistres majeurs, elle a mis en place l'exercice *Synchronicité*, qui consistait en une formation préparatoire étalée sur un an et en une simulation à grand déploiement dans le métro de Laval (avant sa mise en fonction) et aux abords des stations. Cette simulation, qui portait sur un scénario d'attaque terroriste en trois volets, a regroupé plusieurs partenaires qui ont participé autant à l'élaboration du scénario qu'à la simulation même. La formation préparatoire était axée sur les particularités du métro, la gestion des opérations d'envergure et la cohésion d'un centre de coordination des opérations.

Cet exercice aura mobilisé plus de 475 personnes et réuni 14 partenaires, dont le Service de police de la Ville de Montréal, la Sûreté du Québec, la Gendarmerie royale du Canada, Urgences-santé, la Société de transport de Laval, de même que plusieurs équipes des départements des opérations policières et de sécurité incendie de Laval.

Par ailleurs, l'organisation de l'exercice *Synchronicité* a valu à la division une mention d'honneur dans la catégorie «Prévention et préparation», dans le cadre du concours *Mérite québécois de sécurité civile* du ministère de la Sécurité publique.

# DIRECTION

## SECTION AFFAIRES PUBLIQUES ET COMMUNICATIONS

La Section affaires publiques et communications agit comme courroie de transmission de l'information entre le Service de protection des citoyens et les médias, notamment en dépêchant un porte-parole sur les lieux des événements et en diffusant des communiqués de presse. Elle collabore également avec différentes sections du Service, soit celles des enquêtes criminelles, de la sécurité routière et du soutien communautaire, et sollicite au besoin le public pour obtenir de l'information dans le but d'assister le Service dans sa quête de prévention et de résolution des crimes.

### Réalisations sommaires

- Planification et coordination de différentes cérémonies.
- Participation active à des groupes d'études, tel le Groupe d'enquête sur les crimes en série, dans le but de se doter de stratégies d'enquête en partenariat avec d'autres corps de police.
- Traitement de 371 dossiers opérationnels ou administratifs.
- Émission de 123 communiqués de presse.

La section a été particulièrement sollicitée lors des événements entourant l'effondrement du viaduc de la Concorde, survenu le 30 septembre 2006. Le principal **défi** de l'équipe a été de se mobiliser rapidement autour d'actions communes avec ses collègues du Service de la vie communautaire, de la culture et des communications de la Ville, ainsi qu'avec tous les partenaires externes concernés par cette tragédie, dont le ministère des Transports du Québec, la Sûreté du Québec et le Service de police de la Ville de Montréal. La section a aussi répondu promptement à plusieurs requêtes d'information provenant de la France, de l'Angleterre et de la Nouvelle-Zélande.



L'entité Ressources humaines et affaires corporatives dirige les activités reliées à la gestion des relations de travail, à l'éthique, au développement et à la gestion des ressources humaines, à la recherche et au développement, au Centre d'appels d'urgence 9-1-1, ainsi qu'à la Section secrétariat.

# RESSOURCES HUMAINES ET AFFAIRES CORPORATIVES

## DIVISION ÉTHIQUE

La vocation première de cette équipe est d'appliquer le règlement municipal L-10261 portant sur la discipline interne des policiers du Service de protection des citoyens de la Ville de Laval. Ce règlement, qui a pour but de garantir l'efficacité et la qualité du service de police auprès des citoyens, encadre les devoirs, les normes de conduite et le respect de l'autorité du personnel policier.

La Division éthique reçoit également les plaintes du public adressées aux policiers et oriente les plaignants dans leur démarche auprès du Commissaire à la déontologie policière. Le suivi rigoureux des plaintes qu'elle reçoit lui permet de conseiller rapidement les gestionnaires qui sont responsables d'apporter des correctifs au comportement et aux méthodes de travail des policiers impliqués. Sa responsabilité englobe également le suivi des poursuites civiles contre le Service et ses membres.

De plus, la division coordonne les enquêtes administratives confiées par le directeur du Service et effectue les enquêtes de sécurité précédant l'embauche de l'ensemble du personnel.

Enfin, sur demande du ministère de la Sécurité publique du Québec et conformément à la Loi sur la police, la division procède à des enquêtes à la suite d'allégations criminelles impliquant soit un policier du Service ou un policier rattaché à une autre organisation policière.

### Réalisations sommaires

|   |     |
|---|-----|
| - Enquêtes déontologiques   | 59  |
| - Signalements déontologiques   | 162 |
| - Enquêtes sur des aspirants policiers<br>(pour l'embauche de 33 policiers) | 70  |
| - Enquêtes de sécurité  | 145 |
| - Enquêtes disciplinaires   | 16  |
| - Enquêtes pour des actes méritoires  | 5   |
| - Enquêtes administratives<br>(dont 8 enquêtes d'allégations criminelles)   | 27  |

---

|                           |            |
|---------------------------|------------|
| <b>Total des enquêtes</b> | <b>484</b> |
|---------------------------|------------|

## DIVISION ÉTHIQUE

### Section développement des ressources humaines

La mission de cette équipe est d'assurer la protection des connaissances acquises et de maintenir un niveau élevé de compétences pour chacun des membres du Service de protection des citoyens, en excluant le Département de sécurité incendie, qui possède sa propre division de formation. La formation constitue ainsi le principal cheval de bataille de cette équipe, qui offre chaque année aux effectifs du Service les outils les plus actuels et les mieux adaptés aux exigences spécifiques de leur travail.

### Réalisations sommaires

La Section développement des ressources humaines a poursuivi en 2006 sa collaboration avec d'autres équipes internes et externes afin d'enrichir son programme de formation complémentaire. De plus, elle a offert de la formation pour répondre aux différentes obligations dictées par la Commission de la santé et de la sécurité du travail (CSST).

Son **défi** le plus important en 2006 a été de coordonner, d'implanter et de diffuser la formation spéciale reliée à l'arrivée du métro à Laval, dans le cadre de l'exercice *Synchronicité*. Elle a dû implanter également la formation reliée à la modification de la loi 105 régissant les constats d'infraction, tout en s'assurant de la présence obligatoire de l'ensemble des policiers. En 2006, le nombre d'heures de formation a augmenté du tiers par rapport à celui de 2005.

| Formation annuelle | Total en heures |
|--------------------|-----------------|
|--------------------|-----------------|

|   |       |
|---|-------|
| Violence conjugale  | 2 160 |
| Poursuite à pied  | 3 888 |
| Formation métro   | 3 576 |
| Formation des contrôleurs/<br>évaluateurs - Synchronicité | 100   |
| Mesures d'urgence   | 3 576 |
| Fusil de calibre 12                                       | 1 464 |
| Tir au pistolet   | 3 192 |
| Zone de déviation MTO                                     | 600   |
| Rédaction de rapports                                     | 896   |
| Billets d'infraction loi 105                              | 969   |

---

**20 421**

| Formation individuelle | Total en heures |
|------------------------|-----------------|
|------------------------|-----------------|

|                            |       |
|----------------------------|-------|
| Collège canadien de police | 448   |
| École nationale de police  | 3 960 |
| Formation en bureautique   | 720   |
| Formation à l'externe      | 1 360 |
| Formation à l'interne      | 3 956 |
| Formation universitaire    | 225   |
| Intégration des recrues    | 2 160 |

---

**12 829**

|  |               |
|--|---------------|
| <b>Total des heures<br/>de formation :</b> | <b>33 250</b> |
|--|---------------|

# RESSOURCES HUMAINES ET AFFAIRES CORPORATIVES

## DIVISION RESSOURCES HUMAINES

Le mandat principal de cette division est de sélectionner et d'embaucher les effectifs civils et policiers, ainsi que de gérer les activités concernant les mouvements du personnel. Ces activités constituent pour cette équipe un **défi** de tous les instants puisque, depuis 2000 seulement, plus du quart des effectifs policiers ont pris leur retraite et autant de nouveaux agents ont été embauchés, sans compter les nombreux mouvements de personnel associés tous les ans à la réorganisation du travail.

La Division ressources humaines assure également la préparation de la paie de près de 1 000 employés du Service de protection des citoyens. Elle planifie et coordonne des programmes de gestion dans son domaine d'activité, et collabore dans divers dossiers avec la Direction et le Service des ressources humaines. Enfin, elle veille à l'application de la politique de la Ville de Laval contre le harcèlement psychologique.

### Réalisations sommaires

- Gestion de 460 mouvements de personnel policier, dont 237 embauches toutes catégories confondues.
- Réalisation des deux tiers du projet menant à l'informatisation des activités de ressources humaines reliées à la dotation et à la gestion du temps.
- Coordination des prêts de service, dont deux policiers à l'Escouade régionale mixte et deux policiers au Service du renseignement criminel du Québec.

## DIVISION RECHERCHE ET DÉVELOPPEMENT

La Division recherche et développement élabore les systèmes et méthodes et en actualise les procédures. Elle répond également aux besoins du personnel concernant les technologies de l'information et joue un rôle stratégique au sein du Service de protection des citoyens.

### Section systèmes et méthodes

La Section systèmes et méthodes assure la conformité et l'uniformité des pratiques policières de la Ville en analysant les nouvelles lois et nouveaux règlements et en intégrant les changements qui en découlent aux méthodes de travail du personnel. Depuis peu, la section analyse également des documents reliés à des crimes haineux et à des erreurs judiciaires.

Son rôle est de conseiller la Direction dans son champ d'expertise, d'agir comme gardien des avis juridiques émis par le Service du contentieux, de participer à divers comités et de collaborer avec d'autres unités à mettre en place de nouveaux projets.

De plus, cette section est responsable de l'implantation de tous les équipements et logiciels à bord des véhicules de patrouille et gère également les accès aux systèmes d'alarme des bâtiments du Service.

En outre, la section produit le *Répertoire du policier* biennal et veille à sa mise à jour. Enfin, des agents contrôlent la qualité de la rédaction et de la saisie des données reliées au module des informations policières (MIP) ainsi qu'au Centre d'information de la police canadienne (CIPC), ceci en s'assurant de faire respecter les recommandations des vérificateurs de la Sûreté du Québec.

### Réalisations sommaires

- Modification et création de 35 directives.
- Émission de 131 communiqués internes.
- Modification et création de 33 procédures locales.
- Production de 13 documents d'analyse.
- Modification et création de 67 formulaires.
- Réforme du constat d'infraction (loi 105).
- Projet-pilote du rapport d'évènement informatisé.

## DIVISION RECHERCHE ET DÉVELOPPEMENT

### Section technologies de l'information et analyse stratégique

Cette section est composée de deux équipes spécialisées : celle des technologies de l'information et celle de l'analyse stratégique, qui travaillent en étroite collaboration. L'équipe des technologies de l'information constitue la référence dans son domaine pour l'ensemble du Service de protection des citoyens. Elle est responsable des communications radio, effectue diverses acquisitions et installations informatiques et téléphoniques, et participe au développement des programmes informatiques. De plus, la section produit mensuellement des statistiques sur la criminalité observée sur le territoire de la Ville de Laval.

Pour sa part, l'équipe de l'analyse stratégique intervient en amont dans la gestion : elle évalue la portée des activités criminelles, élabore des politiques orientant les stratégies de réduction de l'activité criminelle, et agit comme conseillère auprès de la direction.

## Réalisations sommaires

### Équipe des technologies de l'information

- Traitement de 215 demandes informatiques pour des acquisitions d'équipements et de logiciels, ainsi que pour des déplacements ou installations diverses.
- Implantation du tableau de bord de gestion pour le Département des opérations policières et la direction du Service de protection des citoyens.

En 2006, l'équipe des technologies a été fortement sollicitée lors des différents changements organisationnels. Son **défi** a consisté à adapter et à redéployer rapidement les équipements selon les nombreux besoins engendrés par les mouvements de personnel et les réaménagements de postes de travail. Le rodage du tableau de bord, qui comporte bon nombre d'indicateurs de gestion, aura également mobilisé en 2006 une part importante des énergies de l'équipe.

### Équipe de l'analyse stratégique

- Établissement du profil sociodémographique et criminel des différents quartiers de la ville.
- Réalisation d'une étude sur la criminalité reliée au métro.
- Suivi et élaboration de rapports sur le phénomène des gangs de rues, et création d'un bulletin mensuel sur ce phénomène servant d'outil de référence aux policiers de l'interne et de l'externe.
- Analyse des constats d'infraction émis.
- Évaluation de différents enjeux.

Le principal **défi** de cette équipe, en 2006, aura été l'aboutissement du rapport d'analyse stratégique sur l'arrivée du métro à Laval. Ce rapport, qui résulte d'une étude approfondie et d'un vaste travail collectif regroupant divers partenaires de l'interne et de l'externe, permettra à ces partenaires d'assurer une plus grande cohésion dans leurs interventions reliées au métro.

# RESSOURCES HUMAINES ET AFFAIRES CORPORATIVES

## DIVISION RECHERCHE ET DÉVELOPPEMENT

### Section secrétariat

Le mandat de la Section secrétariat est d'accueillir les citoyens afin de répondre à leurs différents besoins, tels que des demandes de certificat de bonne conduite, de pardon, d'accès à l'information, de prise d'empreintes et de rapport d'événement ou d'accident. Cette section est responsable également de la codification et de l'archivage des dossiers opérationnels, ainsi que de la saisie des constats d'infraction dans le système informatisé de la cour municipale de la Ville de Laval.

De plus, cette section répond aux nombreux appels téléphoniques des citoyens et fournit sur demande de l'information concernant le Service de protection des citoyens et les autres services de la Ville de Laval. Rediriger les appels au bon endroit, que ce soit au Centre d'appels d'urgence, à un poste de quartier ou au Comptoir multiservice de la Ville, fait également partie de son rôle.

### Réalisations sommaires

|  |        |
|--|--------|
| - Demandes d'accès à l'information   | 2 340  |
| - Rapports d'accident et attestations  | 2 669  |
| - Demandes relatives à la Section identité judiciaire (certificats de bonne conduite, vérification des dossiers de la police locale, empreintes digitales) | 3 556  |
| - Facturation pour service d'identification de véhicules   | 13     |
| - Vérifications pour le Service d'urbanisme (règl. L-2000)   | 24     |
| - Vérifications pour Urgences-santé  | 30     |
| - Saisie de données des constats d'infraction  | 92 502 |
| - Codification de dossiers opérationnels   | 19 280 |
| - Vérification et destruction des constats antérieurs à l'implantation de la loi 105   |        |

Depuis 2006, la Section secrétariat effectue également la facturation reliée au service d'identification des véhicules.

Le **défi** majeur de cette équipe, en 2006, a été de gérer l'introduction des nouveaux constats d'infraction. Elle a dû veiller au contrôle de la qualité des nouveaux constats tout en respectant les délais de mise en vigueur exigés et s'assurer d'éliminer les stocks d'anciens constats.

# RESSOURCES HUMAINES ET AFFAIRES CORPORATIVES

## CENTRE D'APPELS D'URGENCE 9-1-1

Porte d'entrée de l'ensemble des appels d'urgence sur le territoire, le Centre d'appels d'urgence 9-1-1 de la Ville de Laval reçoit les appels et les répartit, selon leur nature et leur priorité, entre les équipes policières ou pompières de la Ville, ou les transfère à la Sûreté du Québec, à Urgences-santé ou vers d'autres services publics.

Dans le cadre de son travail, le personnel utilise des logiciels de cartographie et effectue pour les policiers des recherches à partir du système du Centre de renseignement policier du Québec (CRPQ). De plus, afin d'assister les équipes d'urgence et de répondre efficacement au nombre d'appels grandissant, le personnel doit constamment s'informer sur les dossiers actuels et suivre une formation continue.

Un appel entrant est un appel reçu et traité au 9-1-1 qui passe par les lignes téléphoniques du centre d'appels d'urgence ou du centre de relève, à l'exception des lignes administratives internes.

Pour l'année 2006, nous avons reçu 245 404 appels entrants.

Lors des années précédentes, certains appels administratifs étaient intégrés au nombre d'appels total. Nous avons décidé de les séparer afin de bien refléter les appels entrants nécessitant un service d'urgence.

### Appels reçus en 2006 ayant été dirigés vers les différentes ressources d'urgence\*

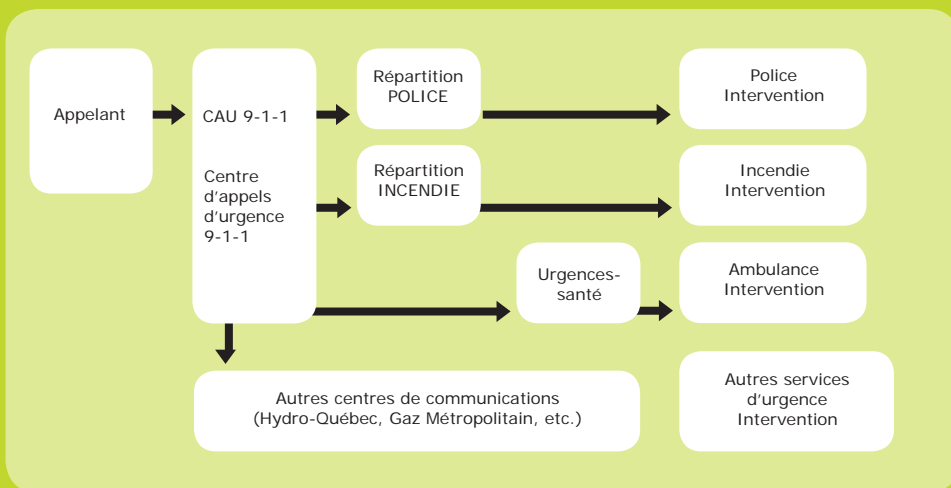
| Département de police de la Ville de Laval | Département de sécurité incendie | Urgences-santé | Sûreté du Québec | Service de police de Ville de Montréal |
|--|----------------------------------|----------------|------------------|--|
| 105 061                                    | 6 815                            | 26 065         | 6 618            | 3 315                                  |

\*Ce tableau exclut les appels multiples reçus pour un même événement, ainsi que les appels d'information traités directement par le personnel du 9-1-1.

### Réalisations sommaires

- Traitement de plus de 245 000 appels d'urgence.
- Installation et mise en service du Centre de relève, et formation du personnel.
- Formation en traitement d'appels liés à la violence conjugale, en vertu d'une nouvelle directive.
- Contrôle de la qualité et de la gestion des appels liés à la violence conjugale.
- Mutation vers un système informatisé permettant l'utilisation de la géomatique dans la validation de l'adresse civique de l'appelant au Centre d'appels d'urgence.
- Mise à jour des connaissances sur la répartition des appels liés aux incendies, en regard du nouveau schéma de couverture de risques.

### Cheminement d'un appel :



Le **défi** marquant de l'équipe, en 2006, a été la mise en service du Centre de relève, qui constitue la reproduction du Centre d'appels d'urgence 9-1-1. Cette mise en service a nécessité notamment l'arrimage des systèmes informatiques reliés à la réception et à la répartition des appels, ainsi que la formation de l'ensemble du personnel du centre. Par ailleurs, le nouveau centre de relève a permis d'actualiser le parc informatique du Centre d'appels d'urgence sans en compromettre le service auprès de la population lavalloise.



Afin d'optimiser ses ressources et ses interventions en fonction des besoins grandissants du territoire de la Ville de Laval, le Département des opérations policières a réorganisé plusieurs volets de sa structure et a redéployé ses activités en trois grands pôles : la surveillance du territoire, les enquêtes criminelles et le soutien aux enquêtes.

# DÉPARTEMENT DES OPÉRATIONS POLICIÈRES

## SECTEUR SURVEILLANCE DU TERRITOIRE



Le Secteur surveillance du territoire chapeaute les activités de soutien spécialisé, d'intervention de quartier et de gendarmerie, ainsi que de l'urgence sociale et assure en plus les services de première ligne à la population lavalloise.

# DÉPARTEMENT DES OPÉRATIONS POLICIÈRES

## DIVISION SOUTIEN SPÉCIALISÉ

### Section brigadiers

Composée de 112 brigadiers permanents et temporaires, cette équipe assure la sécurité des écoliers aux 89 traverses scolaires désignées sur le territoire.

### Réalisations sommaires

| Brigade scolaire                        | 2006  |
|---|-------|
| Traverses actives                       | 89    |
| Heures de remplacement ponctuel         | 8 049 |
| Nombre de remplacements de longue durée | 14    |
| Vérification des traverses              | 74    |
| Abolition de traverses                  | 2     |

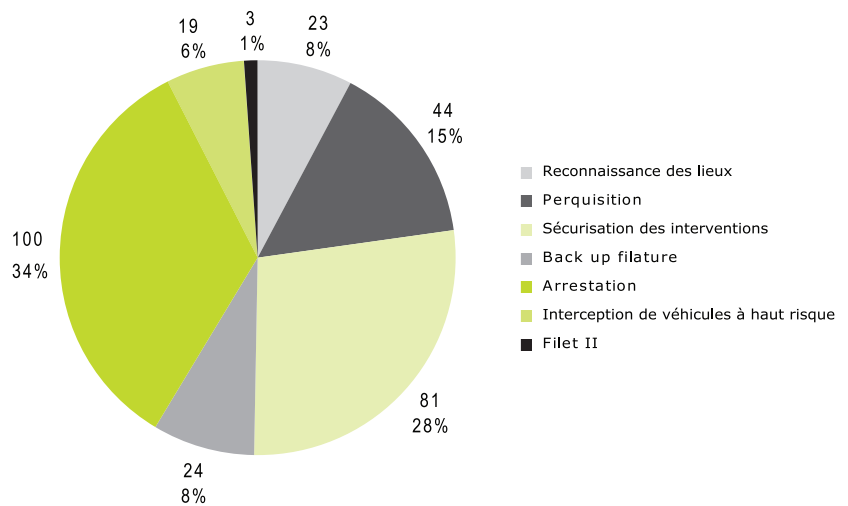
### Section groupe d'intervention

Cette équipe intervient dans les situations à risque élevé, dans l'attente des policiers de la Sûreté du Québec ou en leur absence.

### Réalisations sommaires

- Mise à niveau des effectifs les préparant à d'éventuelles interventions à risque élevé.
- Développement d'un plan d'action relié à la répression de la violence urbaine, en partenariat avec la Section mandats et le Quartier de détention.
- Restructuration des méthodes de perception des mandats ayant permis d'en réduire les coûts de plus de 75 000 \$. Les avis sont désormais envoyés aux contrevenants par la poste plutôt que remis par un huissier, et la méthode pour retrouver ces personnes a été raffinée.
- Diminution de 20 % des coûts reliés au temps supplémentaire pour des interventions policières.

### Répartition par type d'intervention



Total : 294 interventions en 2006

Le **défi** principal de la section, en 2006, a été d'amener les effectifs au niveau 3 – le niveau exigé pour une population de 200 000 à 500 000 habitants –, afin de répondre aux modifications de la Loi sur la police concernant les niveaux de service à offrir selon la population à desservir.

# DÉPARTEMENT DES OPÉRATIONS POLICIÈRES

## DIVISION SOUTIEN SPÉCIALISÉ

### Section soutien judiciaire

La Section soutien judiciaire est responsable de la garde permanente des détenus, 24 heures sur 24. Elle traite également tous les mandats émis par les cours de justice sur le territoire de la Ville de Laval.

### Section équipes cynophiles (maîtres-chiens)

Ce programme de formation, qui relève de la Division soutien spécialisé, consiste à entraîner des policiers à faire équipe avec un chien dans le cadre de leurs fonctions. Ces policiers sont assignés à des équipes de travail de la Division gendarmerie.

## Réalisations sommaires

- Entrée en fonction de cinq nouveaux maîtres-chiens qui, après avoir complété leur formation, assistent les patrouilleurs.
- Début d'entraînement d'un jeune chien.

### Armurier

L'armurier est responsable des armes et des équipements spécialisés de l'ensemble des policiers du Service de protection des citoyens, de l'entretien de ces équipements et de leur réparation, en plus de s'occuper des sites de tir.

# DÉPARTEMENT DES OPÉRATIONS POLICIÈRES

## DIVISION INTERVENTION DE QUARTIER

La Division intervention de quartier regroupe les six postes de quartier du Département des opérations policières de la Ville de Laval. Les policiers qui en font partie sont en contact direct avec la communauté et interviennent selon une approche de résolution de problèmes.

Le mandat de la division a été élargi en 2006. Ses responsabilités englobent désormais les activités de la Section urgence sociale, de la Section soutien communautaire, ainsi que de la Section sécurité routière. Cette dernière assure également la patrouille sur les grands axes routiers qui traversent le territoire de Laval, ainsi que la patrouille hors route dans les sentiers de véhicules récréatifs ou de motoneige.

### Réalisations sommaires

- Poste de quartier 1 : mise sur pied d'un programme de prévention concernant la prostitution et le recrutement de prostituées par les gangs de rue. Sensibilisation aux conséquences d'adhérer à un gang de rue.
- Poste de quartier 2 : participation à l'organisation de la Fête de la famille au Centre de la nature, ainsi qu'à celle du souper de Noël du Relais communautaire Pont-Viau.
- Poste de quartier 3 : élaboration d'un plan d'action pour diminuer la prostitution sur le boulevard Labelle. Mise en œuvre d'un programme de prévention et de rapprochement d'une clientèle marginale.
- Poste de quartier 4 : réalisation d'une tournée porte à porte dans un quartier où des invasions de domiciles sont survenues, afin de sécuriser la population et de lui fournir des conseils de prévention.
- Poste de quartier 5 : sensibilisation des piétons au Code de la sécurité routière lors des patrouilles régulières de prévention autour des écoles secondaires.
- Poste de quartier 6 : création d'un comité consultatif regroupant différents intervenants et citoyens de la communauté.

Par ailleurs, l'ensemble des postes de quartier a participé en 2006 à la clinique annuelle de vérification de sièges d'enfant organisée par la division. Cette clinique est toujours aussi populaire d'année en année auprès des familles. En outre, chacun des postes a réalisé de multiples actions de prévention et de sensibilisation en lien avec le Code de la sécurité routière.

## Division urgence sociale

La Division urgence sociale offre aux citoyens lavallois des services psychosociaux d'urgence 7 jours par semaine, 24 heures par jour. Les intervenants agissent en complémentarité avec les différents services municipaux, le réseau de la santé et des services sociaux, ainsi que les organismes communautaires du territoire. Par une intervention directe auprès du citoyen en difficulté, les intervenants évaluent la situation, lui fournissent de l'information et lui apportent le soutien psychologique adapté. Lorsque c'est nécessaire, les intervenants accompagnent le citoyen et le dirigent vers les ressources appropriées.

Le rôle de la division est également d'offrir de l'assistance matérielle sous forme de bons d'achat (nourriture, produits d'hygiène, couches, lait maternisé et médicaments) aux citoyens victimes de sinistres, ainsi qu'à ceux qui se retrouvent momentanément sans revenu. Les intervenants dirigent les citoyens sinistrés, évincés ou bien sans gîte vers les ressources de dépannage d'urgence.

Les intervenants sont habilités à évaluer un citoyen aux prises avec un problème de santé mentale afin de le diriger vers les services appropriés. Au besoin, ils peuvent prendre des dispositions pour s'assurer qu'il soit transporté au centre hospitalier lorsqu'il présente un danger pour lui-même ou pour autrui (requêtes pour examen psychiatrique et application de la loi P-38).

### Réalisations sommaires

#### Dossiers traités

|   |       |
|---|-------|
| Évictions                                 | 114   |
| Incendies                                 | 28    |
| Insalubrité                               | 92    |
| Itinérance-hébergement                    | 431   |
| Personnes en difficulté                   | 572   |
| Problèmes familiaux                       | 79    |
| Problèmes financiers                      | 3 000 |
| Santé mentale                             | 543   |
| • Ordonnances pour examen psychiatrique   | 11    |
| • Application de la loi P-38              | 22    |
| Toxicomanie, alcoolisme, jeu pathologique | 97    |
| Violence conjugale                        | 43    |

**Total des dossiers traités 5 032**

#### Aide émise

|              |               |
|--------------|---------------|
| Bons d'achat | 3 234         |
| Montant émis | 131 889,00 \$ |

#### Interventions menées

|                            |        |
|----------------------------|--------|
| Appels reçus               | 10 614 |
| Entrevues au bureau        | 3 200  |
| Entrevues téléphoniques    | 2 178  |
| Interventions sur la route | 992    |
| Discussions de cas         | 1 745  |
| Comparutions au tribunal   | 18     |
| Réunions                   | 92     |

**Total des interventions 18 839**

# DÉPARTEMENT DES OPÉRATIONS POLICIÈRES

## DIVISION INTERVENTION DE QUARTIER

### Section soutien communautaire

Cette équipe élabore des plans de prévention et planifie les opérations à rayonnement communautaire pour l'ensemble du Service de protection des citoyens, dont les postes de quartier et le Secteur surveillance du territoire. Dans tous ses projets, elle assure le lien entre le réseau des partenaires internes et celui des partenaires externes.

### Réalisations sommaires

- Mise en place d'un projet pour contrer le vol d'essence dans les stations-services. Ce projet a permis de réduire de 40 % les vols d'essence commis chez certains détaillants.
- Déploiement du programme de vérification des antécédents judiciaires pour les employés du milieu scolaire. Près de 1 000 vérifications ont été effectuées auprès de ces employés. Ce programme permet d'identifier les personnes qui ont des antécédents judiciaires et qui doivent intervenir auprès de clientèles dites vulnérables dans le cadre de leurs fonctions.
- Apport d'un soutien à la Section crimes spécialisés pour une campagne de sensibilisation des membres de la Chambre de commerce concernant la fraude par carte de débit et la gestion des claviers de N.I.P.

Cette division aura relevé en 2006 le double **défi** de redéfinir sa raison d'être dans l'organisation tout en participant à l'élaboration de la nouvelle mission des postes de quartier.

### Section sécurité routière

Remaniée en 2006, cette section a pour vocation première d'assurer la sécurité des usagers sur les boulevards et les grands axes routiers, ainsi que dans les voies collectrices et les rues des secteurs résidentiels.

### Réalisations sommaires

- Contribution à une réduction de 9,3 % des accidents avec blessés.
- Participation active des policiers aux campagnes des partenaires de la section, telles que l'opération *Courtoisie au volant* de la Sûreté du Québec, la campagne de la rentrée scolaire avec l'Association du transport écolier du Québec (ATEQ) ou encore la campagne P.A.S. Alcool de la Société de l'assurance automobile du Québec (SAAQ).
- Formation par l'École nationale de police de deux policiers de l'équipe pour la patrouille en VTT.

Le principal **défi** de la section, en 2006, a été d'appliquer avec efficacité le plan de contournement lors de l'effondrement du viaduc de la Concorde et de contribuer à la réduction des accidents avec blessés.

# DÉPARTEMENT DES OPÉRATIONS POLICIÈRES

## DIVISION GENDARMERIE

Son principal mandat est de préserver la sécurité des citoyens en patrouillant dans les rues et en répondant à tous les appels d'urgence. Ses effectifs sont en devoir 24 heures par jour, 7 jours par semaine.

Des équipes de support ont été créées en 2006 afin de permettre à la division d'être encore plus efficace dans la couverture des appels d'urgence et d'assister la Division intervention de quartier dans la résolution de problèmes.

### Réalisations sommaires

- Supervision et déploiement du volet de la sécurité routière durant les deux semaines du Mondial Choral, à Laval.
- Mise sur pied d'un plan de mobilisation afin de contrer le phénomène de la violence urbaine dans l'un des quartiers de la ville. Cette initiative, menée conjointement avec le Secteur enquêtes criminelles, a contribué à rétablir le sentiment de sécurité dans le quartier.

L'augmentation des manifestations et des affrontements entre gangs de rue sur le territoire a certes constitué le **défi** le plus important auquel a dû faire face la division en 2006, et demeurera un grand défi pour les prochaines années.

Un autre **défi** pour les policiers - celui-là d'ordre plus personnel - a été de se mobiliser après la disparition de leur camarade Valérie Gignac, tuée dans l'exercice de ses fonctions en décembre 2005, afin de continuer à offrir le même service efficient aux citoyens.

### Section patrouille estivale

La patrouille estivale, en collaboration avec différents partenaires, met en place des stratégies d'intervention ayant un impact direct sur la résolution de problèmes dans les parcs et sur les berges, et dans tout autre endroit propice aux désordres estivaux. Elle intervient auprès des jeunes reliés aux désordres dans les parcs en effectuant des patrouilles régulières aux endroits ciblés et agit en faisant respecter la réglementation par l'émission de constats d'infraction.

La patrouille joue également un rôle préventif et répressif sur les cours d'eau du territoire dans le but d'amener les plaisanciers à adopter un comportement sécuritaire et de diminuer ainsi les risques d'accidents. Sa présence sur l'eau lui permet de faire respecter la réglementation, d'effectuer des vérifications en matière de sécurité nautique et d'intervenir lors de situations nécessitant une assistance d'urgence.

Enfin, la patrouille assure un lien direct avec les agents d'intervention communautaire afin de connaître les problèmes reliés à leur secteur et de résoudre les plaintes.

### Réalisations sommaires

#### Interventions dans les parcs :

914 visites  
814 individus interpellés  
439 constats d'infraction émis  
37 avertissements  
37 arrestations, majoritairement pour possession de stupéfiants

#### Interventions nautiques :

32 sorties  
61 interceptions  
13 constats  
24 avertissements

# DÉPARTEMENT DES OPÉRATIONS POLICIÈRES

## SECTEUR ENQUÊTES CRIMINELLES



Le Secteur enquêtes criminelles, restructuré en 2006, s'occupe des enquêtes reliées aux crimes généraux, aux crimes graves et aux crimes spécialisés, ainsi que de celles touchant la moralité et les drogues. Il préconise la gestion d'enquête par projet afin de maximiser le taux de solution dans plusieurs catégories de délits.

# DÉPARTEMENT DES OPÉRATIONS POLICIÈRES

## Section crimes généraux

La Section crimes généraux est chargée des enquêtes d'arrestations en flagrant délit, des enquêtes de vols par effraction, de méfaits et de vols simples, ainsi que des enquêtes de courte durée. De plus, les enquêteurs sont affectés à des projets de concentration de la criminalité, pour lesquels ils sollicitent l'expertise de la Section renseignement et analyse criminels.

## Réalisations sommaires

### Vols par effraction

- Cinq suspects identifiés et accusés dans le cadre d'une enquête sur 29 introductions par effraction dans des résidences de Laval, commises en forçant les fenêtres ou les portes-fenêtres à l'aide d'un tournevis.
- Plusieurs suspects identifiés et accusés à la suite d'une enquête portant sur une série de 19 vols par effraction dans des cabanons, où étaient dérobés des outils et des pneus. La collaboration et la vigilance de la Section surveillance physique a permis de surprendre les suspects en flagrant délit.

### Vols qualifiés

- Deux suspects identifiés et accusés pour des vols qualifiés perpétrés dans 18 stations-services. Les suspects, qui agissaient seuls ou en groupe, commettaient leurs méfaits en sommant le commis de leur ouvrir le tiroir-caisse.
- Deux suspects identifiés et accusés pour des vols qualifiés commis la nuit, à la menace d'un couteau, dans dix autres stations-services de Laval.

### Vols de véhicules

- Un suspect identifié et 18 dossiers résolus en lien avec une série de vols de voitures effectués dans le stationnement d'un hôtel de Laval.

### Fraudes

- Sept suspects identifiés et accusés pour quatre fraudes survenues dans des guichets automatiques d'un même secteur. Les fraudes ont été commises avec des cartes de crédit clonées. L'augmentation des fraudes par carte de crédit a nécessité en 2006 des efforts soutenus des analystes tactiques et des enquêteurs spécialisés en la matière.

Le **défi** qui a marqué la section, en 2006, a été d'assurer la grande disponibilité des effectifs malgré les changements organisationnels modifiant les activités des enquêtes criminelles. Dans ce contexte de changement, les enquêteurs ont tout de même réussi à identifier plus de 1 700 suspects au cours de l'année.

# DÉPARTEMENT DES OPÉRATIONS POLICIÈRES

## Section crimes graves

La Section crimes graves enquête sur des crimes contre la personne et des crimes susceptibles de porter atteinte à la vie et à l'intégrité physique.

### Réalisations sommaires

- Enquête sur cinq meurtres.
- Enquête sur cinq tentatives de meurtre.

Au cours de 2006, les enquêteurs de cette section ont résolu, entre autres, un évènement impliquant deux victimes de tentative de meurtre. Pour mener à bien ce dossier, les enquêteurs ont utilisé une combinaison de différentes démarches ayant abouti à l'arrestation de six suspects, sous les quatre chefs d'accusation suivants : tentative de meurtre, complot, extorsion et incendie criminel.

## Section moralité et drogues

La Section moralité et drogues est responsable des enquêtes de délits reliés au monde interlope de la moralité et des drogues. Ses activités consistent en la cueillette d'éléments de preuve concernant la possession ou la production de différentes drogues dans le but d'en effectuer le trafic. Également, cette section planifie et organise des opérations visant l'arrestation de trafiquants et le démantèlement de réseaux locaux de drogues. Enfin, la section traite toutes les plaintes entourant la moralité, telles que celles concernant les maisons de débauche, les salons de massage, les agences d'escortes, le proxénétisme ou la prostitution de rue.

### Réalisations sommaires

- 111 perquisitions et opérations planifiées permettant la saisie de drogues variées d'une valeur de près de 10 millions de dollars.
- Saisie d'équipements d'une valeur de près de 2,5 millions de dollars, de 13 véhicules et de 23 armes à feu.

## Section crimes spécialisés

La Section crimes spécialisés enquête sur des réseaux de fraudes, des vols de véhicules, des incendies criminels, de même que sur des agressions sexuelles et des abus physiques. Les enquêteurs de cette équipe reçoivent une formation continue reliée à leur expertise.

### Réalisations sommaires

- Une perquisition majeure de quatre jours effectuée sur le site d'une entreprise de recyclage de pièces de voiture a permis de saisir les pièces de plus d'une centaine de véhicules volés, d'une valeur totale de plusieurs millions de dollars. Un suspect a été arrêté lors de cette perquisition.
- De concert avec les policiers de la Sûreté du Québec, la Section crimes spécialisés a conduit une enquête de plus de six mois ayant mené à l'arrestation d'un présumé prédateur sexuel, qui fera l'objet de 21 chefs d'accusation à l'endroit de plusieurs victimes. Le suspect a commis ses délits sur le territoire de la Ville de Laval et sur celui d'autres municipalités de la Rive-Nord.

Le **défi** majeur de la Division enquêtes criminelles, en 2006, a été de mener, dans un secteur spécifique de Laval, une vaste enquête pour y contrer la hausse de délits reliés à la prostitution, au trafic de drogue, ainsi qu'à des actes violents. Cette opération d'envergure a été préparée à partir des délits violents répertoriés dans ce secteur au cours de l'année, et a été réalisée conjointement avec des partenaires internes de la gendarmerie et de la police de quartier, de même qu'avec des intervenants externes en travail social.

# DÉPARTEMENT DES OPÉRATIONS POLICIÈRES

## SECTEUR SOUTIEN AUX ENQUÊTES



# DÉPARTEMENT DES OPÉRATIONS POLICIÈRES

## Section renseignement et analyse criminels

Le rôle de la Section renseignement et analyse criminels est de collecter, de valider et de classifier les informations d'ordre tactique sur des personnes, des organisations et des situations criminelles, et d'analyser ces informations en cherchant des similitudes entre les crimes. Cette recherche s'effectue par l'identification d'une façon commune d'agir chez les suspects ou par le recoupement d'éléments d'information.

Cette récupération optimale de l'information et son analyse permettent d'accroître la connaissance des phénomènes criminels survenant sur le territoire de Laval, d'identifier des individus ou des organisations reliés à ces activités et, conséquemment, de mieux orienter les priorités des enquêteurs du Service.

## Réalisations sommaires

### Équipe du renseignement criminel

- Utilisation de la surveillance physique comme approche proactive afin de recueillir de l'information et d'actualiser les renseignements sur les membres de gangs de rue.
- Désignation d'un agent d'information dans chacune des équipes de travail relevant des opérations policières.
- Approbation du plan directeur du cheminement et de la transmission de l'information.
- Formation rapide du personnel sur l'application du système automatisé de renseignements sur la criminalité (SARC).

### Équipe de l'analyse criminelle

- Création du projet pilote du rapport complémentaire d'analyse de la criminalité, qui facilite l'analyse de certaines sphères de la criminalité locale.
- Désignation, à l'intérieur de l'équipe, d'une personne responsable d'analyser les phénomènes de criminalité auxquels sont confrontés les postes de quartier.

# DÉPARTEMENT DES OPÉRATIONS POLICIÈRES

## Section surveillance physique

Cette section est responsable de la cueillette d'informations, de renseignements et de preuves par des techniques de surveillance physique afin de soutenir les opérations policières et les enquêtes.

### Réalisations sommaires

- Restructuration des services offerts aux différents secteurs afin de répondre aux priorités organisationnelles touchant la violence urbaine et la cueillette d'informations actualisées sur les membres de gangs de rue du territoire.
- Développement de nouvelles techniques de surveillance physique.
- Production d'un plan de formation continue visant l'intégration des nouveaux membres et la formation de l'équipe.

### Nombre de sorties (surveillance physique) effectuées par chacune des sections entre 2000 et 2006

|           | Moralité et drogues | %     | Crimes graves | %    | Crimes généraux | %     | Crimes spécialisés | %      | Renseignement et autres sections | %    | Total |
|-----------|---------------------|-------|---------------|------|-----------------|-------|--------------------|--------|----------------------------------|------|-------|
| 2000      | 20                  | 19,6  | 34            | 33,3 | 32              | 31,4  | 9                  | 8,8    | 7                                | 6,9  | 102   |
| 2001      | 50                  | 23,6  | 72            | 34,0 | 12              | 6,1   | 72                 | 34,0   | 5                                | 2,4  | 212   |
| 2002      | 104                 | 43,9  | 51            | 21,5 | 63              | 26,6  | 19                 | 8,0    | 0                                | 0,0  | 237   |
| 2003      | 147                 | 41,6  | 124           | 35,1 | 55              | 15,6  | 25                 | 7,1    | 2                                | 0,6  | 353   |
| 2004      | 141                 | 32,7  | 166           | 38,5 | 93              | 21,6  | 30                 | 7,0    | 1                                | 0,2  | 431   |
| 2005      | 109                 | 24,9  | 153           | 35,0 | 100             | 22,9  | 68                 | 15,6   | 7                                | 1,6  | 437   |
| 2006      | 123                 | 37,5  | 110           | 33,5 | 33              | 10,1  | 33                 | 10,1   | 29                               | 8,8  | 328   |
| Cumulatif | 694                 | 31,98 | 710           | 33,0 | 388             | 19,17 | 256                | 12,924 | 51                               | 2,92 | 2 100 |

## Section Groupe d'application des règlements spécialisés (Groupe ARS)

La Section Groupe d'application des règlements spécialisés (ARS) assure le suivi du programme de la lutte au commerce illégal d'alcool et de tabac (Acces). Il exerce également un contrôle sur l'application de règlements municipaux spécifiques.

### Réalisations sommaires

- Plusieurs enquêtes réalisées en partenariat avec la Régie des alcools, des courses et des jeux (RACJ) et le Service du contentieux de la Ville concernant la suspension ou la révocation du permis d'alcool des établissements en faute.
- 146 inspections systématiques.
- 27 visites de conformité de salons de massage.
- 9 visites de commerçants effectuant du prêt sur gage.
- 21 assistances aux autres unités.
- 2 assistances au Service du contentieux de la municipalité.

L'un des **défis** majeurs de la section a été d'atteindre l'objectif annuel de 140 inspections systématiques sur le territoire dans le cadre du programme triennal *Acces*, et ce, avant même la fin du protocole d'avril 2006.

# DÉPARTEMENT DES OPÉRATIONS POLICIÈRES

## Section expertises judiciaires

La Section expertises judiciaires s'occupe des activités concernant l'identité judiciaire et la gestion des biens saisis. L'équipe reliée à l'identité judiciaire assure l'analyse et l'examen de tous les éléments de preuve pouvant être prélevés sur une scène de crime. Le développement technologique dans le domaine des sciences judiciaires a permis d'augmenter la précision et l'efficacité des spécialistes en scènes de crime.

Quant à l'équipe de gestion des biens saisis, elle assure l'intégrité et la garde de tous les objets saisis par les policiers dans le cadre d'une arrestation ou d'une enquête à titre de pièces à conviction et d'éléments de preuve devant les tribunaux.

## Réalisations sommaires

- Développement et application d'une nouvelle technologie facilitant le prélèvement d'empreintes et la prise de photographies, et formation du personnel pour son utilisation.
- Nomination d'un lieutenant responsable de la section.
- Mise à niveau de l'inventaire des éléments de preuve et épuration graduelle des lots conservés.

### Statistiques - identité judiciaire

|   | 2005   | 2006   | DIFFÉRENTIEL |
|---|--------|--------|--------------|
| Scènes de crime                                   | 2 251  | 2 164  | - 4 %        |
| Nombre de prélèvements d'empreintes (analysables) | 177    | 173    | -            |
| Prélèvements donnant un résultat positif          | 23     | 41     | + 78,26 %    |
| Prélèvements d'ADN (sur scène)                    | 219    | 244    | + 11 %       |
| Prises de photos                                  | 48 095 | 48 377 | -            |
| Certificats de bonne conduite                     | 1 909  | 2 780  | + 46 %       |

### Statistiques - gestion des biens saisis

|                          | 2005   | 2006   | DIFFÉRENTIEL |
|--------------------------|--------|--------|--------------|
| Lots créés               | 7 047  | 7 008  | -            |
| Pièces reçues (traitées) | 20 840 | 19 555 | - 6 %        |

# STATISTIQUES

Les données pour l'année 2006 ont été recueillies en date du 18 mai 2007 dans le module des informations policières (MIP) de la Sûreté du Québec. Les données des années antérieures ont été rafraîchies à cette même date. Il est donc possible qu'il y ait des variations comparativement aux rapports annuels précédents.

Ces différences dépendent des facteurs suivants :

- Ajout d'événements après la date d'extraction des données;
- Changement de codification d'événements;
- Nouvelles pratiques policières.

Afin d'établir une meilleure comparaison avec les municipalités canadiennes de même envergure (100 000 habitants et plus), notre classification des infractions est basée sur celle du ministère de la Sécurité publique du Québec, soit le programme DUC 2.

## Les délits criminels (taux de crimes / 1 000 habitants)

## Taux de solution

|                                 | Laval<br>2006 | Québec<br>*2005 | Canada<br>*2005 | 2001         | 2002         | 2003         | 2004         | 2005         | 2006         |
|---------------------------------|---------------|-----------------|-----------------|--------------|--------------|--------------|--------------|--------------|--------------|
| Infractions contre la personne  | 9,47          | 10,14           | 9,43            | 83,46        | 85,28        | 87,89        | 84,38        | 83,57        | 85,59        |
| Infractions contre la propriété | 34,64         | 37,12           | 37,37           | 16,39        | 18,10        | 16,35        | 17,55        | 19,40        | 16,96        |
| Autres infractions au C. cr.    | 3,10          | 4,85            | 30,81           | 83,43        | 79,80        | 84,79        | 92,99        | 87,64        | 86,32        |
| <b>Total</b>                    | <b>47,21</b>  | <b>52,11</b>    | <b>77,61</b>    | <b>30,07</b> | <b>32,91</b> | <b>32,44</b> | <b>34,37</b> | <b>35,63</b> | <b>35,29</b> |

## La démographie

| Année | 1996    | 1997    | 1998    | 1999    | 2000    | 2001    | 2002    | 2003    | 2004    | 2005    | 2006    |
|-------|---------|---------|---------|---------|---------|---------|---------|---------|---------|---------|---------|
|       | 334 882 | 337 386 | 339 504 | 342 222 | 345 907 | 349 896 | 355 308 | 360 555 | 365 644 | 371 061 | 376 845 |

## Accidents et infractions de conduite de véhicules au Code criminel

| Sécurité routière      | 2001         | 2002         | 2003         | 2004         | 2005         | Moy. 5         | 2006         | Varia 2006<br>vs 2005 % |
|------------------------|--------------|--------------|--------------|--------------|--------------|----------------|--------------|-------------------------|
| Accidents mortels      | 13           | 16           | 8            | 9            | 16           | 12,4           | 22           | 38 %                    |
| Accidents avec blessés | 1 481        | 1 478        | 1 603        | 1 671        | 1 707        | 1 588          | 1 544        | - 10 %                  |
| Accidents matériels    | 5 231        | 4 794        | 5 136        | 5 418        | 5 613        | 5 238,4        | 5 259        | - 6 %                   |
| <b>Total</b>           | <b>6 725</b> | <b>6 288</b> | <b>6 747</b> | <b>7 098</b> | <b>7 336</b> | <b>6 838,8</b> | <b>6 825</b> | <b>- 7 %</b>            |

\* Compte tenu de l'indisponibilité des données du Québec et du Canada pour l'année 2006 lors de l'élaboration de notre rapport, nous avons utilisé les données 2005 à titre de comparaison.

|                       | 2001   | 2002   | 2003   | 2004   | 2005   | 2006   |
|-----------------------|--------|--------|--------|--------|--------|--------|
| Tous les constats     | 69 018 | 99 927 | 91 096 | 82 058 | 90 345 | 94 623 |
| C.S.R.                | 32 379 | 64 316 | 57 260 | 47 292 | 57 039 | 60 312 |
| Stationnement         | 35 756 | 33 721 | 31 853 | 33 245 | 31 977 | 32 973 |
| Régl. mun. sauf stat. | 883    | 1 890  | 1 983  | 1 521  | 1 329  | 1 338  |

# STATISTIQUES

|  | 2001          | 2002          | 2003          | 2004          | 2005          | Moyenne<br>5 ans | 2006          |
|--|---------------|---------------|---------------|---------------|---------------|------------------|---------------|
| <b>Infractions contre la personne</b>                          |               |               |               |               |               |                  |               |
| Homicide   | 3             | 2             | 4             | 6             | 8             | 5                | 3             |
| Négligence criminelle et autres infractions entraînant la mort | 0             | 0             | 0             | 0             | 0             | 0                | 0             |
| Tentative ou complot en vue de commettre un meurtre            | 10            | 10            | 9             | 13            | 5             | 9                | 7             |
| Voies de fait  | 1 511         | 1 578         | 1 763         | 1 782         | 1 953         | 1 717            | 2 085         |
| Agression sexuelle   | 134           | 169           | 169           | 142           | 175           | 158              | 196           |
| Autres infractions d'ordre sexuel                              | 46            | 20            | 19            | 18            | 18            | 24               | 16            |
| Enlèvement ou séquestration                                    | 56            | 87            | 53            | 60            | 76            | 66               | 115           |
| Vol qualifié ou extorsion                                      | 421           | 434           | 478           | 456           | 426           | 443              | 489           |
| *Harcèlement criminel  | 72            | 67            | 92            | 69            | 92            | 78               | 112           |
| *Menaces   | 449           | 448           | 565           | 523           | 532           | 503              | 542           |
| *Autres  | 7             | 5             | 3             | 4             | 7             | 5                | 3             |
| <b>Total infractions contre la personne</b>                    | <b>2 709</b>  | <b>2 820</b>  | <b>3 155</b>  | <b>3 073</b>  | <b>3 292</b>  | <b>3 010</b>     | <b>3 568</b>  |
| <b>Infractions contre la propriété</b>                         |               |               |               |               |               |                  |               |
| *Crime d'incendie  | 156           | 187           | 155           | 118           | 125           | 148              | 120           |
| Introduction par effraction                                    | 2 735         | 2 624         | 2 868         | 2 753         | 2 832         | 2 762            | 2 687         |
| Vol de véhicule à moteur                                       | 3 201         | 2 684         | 3 180         | 3 087         | 2 762         | 2 983            | 3 150         |
| Vol d'une valeur supérieure à 5 000 \$                         | 279           | 297           | 318           | 296           | 266           | 291              | 242           |
| Vol d'une valeur inférieure à 5 000 \$                         | 5 229         | 4 978         | 5 249         | 4 943         | 4 872         | 5 054            | 4 138         |
| Possession de biens volés                                      | 193           | 176           | 178           | 231           | 272           | 210              | 327           |
| Fraude   | 562           | 499           | 613           | 671           | 648           | 599              | 555           |
| Méfait   | 2 145         | 1 975         | 2 116         | 1 859         | 1 707         | 1 960            | 1 834         |
| <b>Total infractions contre la propriété</b>                   | <b>14 500</b> | <b>13 402</b> | <b>14 677</b> | <b>13 958</b> | <b>13 484</b> | <b>14 008</b>    | <b>13 053</b> |
| <b>Autres infractions au Code criminel</b>                     |               |               |               |               |               |                  |               |
| Prostitution   | 14            | 11            | 12            | 8             | 7             | 10               | 14            |
| Infractions relatives aux armes à feu et aux autres armes      | 47            | 52            | 50            | 57            | 51            | 51               | 64            |
| Infractions contre l'administration de la loi et de la justice | 719           | 718           | 795           | 1 144         | 957           | 867              | 908           |
| Actes contraires aux bonnes mœurs ou inconduite                | 57            | 48            | 66            | 49            | 52            | 54               | 46            |
| Appels téléphoniques indécents ou harcelants                   | 36            | 48            | 59            | 38            | 33            | 43               | 49            |
| Autres infractions au Code criminel                            | 135           | 212           | 188           | 87            | 73            | 139              | 89            |
| <b>Total autres infractions au Code criminel</b>               | <b>1 008</b>  | <b>1 089</b>  | <b>1 170</b>  | <b>1 383</b>  | <b>1 173</b>  | <b>1 165</b>     | <b>1 170</b>  |
| <b>TOTAL PARTIEL - Code criminel**</b>                         | <b>18 217</b> | <b>17 329</b> | <b>19 002</b> | <b>18 414</b> | <b>17 949</b> | <b>18 182</b>    | <b>17 791</b> |
| <b>Infractions - Conduite de véhicules</b>                     |               |               |               |               |               |                  |               |
| Conduite avec capacités affaiblies                             | 551           | 495           | 455           | 488           | 463           | 490              | 426           |
| Délit de fuite   | 297           | 148           | 126           | 163           | 171           | 181              | 158           |
| Autres infractions conduite de véhicules                       | 60            | 67            | 85            | 61            | 79            | 70               | 79            |
| <b>Total infractions - Conduite de véhicules</b>               | <b>908</b>    | <b>710</b>    | <b>666</b>    | <b>712</b>    | <b>713</b>    | <b>742</b>       | <b>663</b>    |
| <b>TOTAL - CODE CRIMINEL</b>                                   | <b>19 125</b> | <b>18 039</b> | <b>19 668</b> | <b>19 126</b> | <b>18 662</b> | <b>18 924</b>    | <b>18 454</b> |
| <b>Infractions aux lois fédérales</b>                          |               |               |               |               |               |                  |               |
| Infractions relatives aux drogues et aux stupéfiants           | 731           | 765           | 803           | 799           | 767           | 773              | 793           |
| Infractions aux autres lois fédérales                          | 3             | 5             | 4             | 34            | 76            | 24               | 56            |
| <b>Total infractions aux lois fédérales</b>                    | <b>734</b>    | <b>772</b>    | <b>807</b>    | <b>833</b>    | <b>843</b>    | <b>798</b>       | <b>849</b>    |
| <b>Infractions aux lois provinciales</b>                       |               |               |               |               |               |                  |               |
| Infractions aux lois provinciales                              | 11            | 47            | 114           | 147           | 150           | 94               | 142           |
| <b>Total infractions aux lois provinciales</b>                 | <b>11</b>     | <b>47</b>     | <b>114</b>    | <b>147</b>    | <b>150</b>    | <b>94</b>        | <b>142</b>    |
| <b>TOTAL autres infractions</b>                                | <b>745</b>    | <b>819</b>    | <b>921</b>    | <b>980</b>    | <b>993</b>    | <b>892</b>       | <b>991</b>    |
| <b>GRAND TOTAL DES INFRACTIONS</b>                             | <b>19 870</b> | <b>18 858</b> | <b>20 589</b> | <b>20 106</b> | <b>19 655</b> | <b>19 816</b>    | <b>19 445</b> |

\* Ces catégories ont été déplacées afin de respecter les classifications de la DUC

\*\* Sauf infractions en conduite de véhicules



# DÉPARTEMENT DE SÉCURITÉ INCENDIE

## DIRECTION

Le Département de sécurité incendie compte près de 250 employés répartis dans différentes unités administratives et dans neuf casernes. Sa mission est de sauvegarder la vie et les biens des citoyens en prévenant et en combattant les incendies, de même qu'en intervenant lors des sinistres et des autres situations d'urgence sur le territoire qui relèvent de son mandat.

Le mandat du département est donc relié autant à la prévention qu'à l'intervention. D'une part, prévenir les incendies par des activités d'inspection, d'information et de sensibilisation auprès de la population lavalloise, en collaboration avec les ressources du milieu. D'autre part, combattre les incendies sur le territoire de Laval et assurer la sécurité publique en agissant de façon planifiée dans des situations d'urgence : lors de déversements de matières dangereuses, d'inondations ou dans d'autres situations.

Une entente d'entraide sur appel a été signée avec la Ville de Montréal. D'autres ententes de ce type sont en cours d'élaboration avec les villes de Saint-Eustache, de Terrebonne et de Bois-des-Filion.

## Réalisations sommaires

L'année 2006 a été une année charnière pour le Département de sécurité incendie de Laval. En effet, le schéma de couverture de risques incendie a été adopté par le conseil de la MRC en juillet 2006. Le principal **défi** du département a été de restructurer l'organisation tout en mettant en œuvre le plan d'optimisation de son schéma de couverture de risques. Dès le départ, la Direction a veillé à prioriser les actions prévues afin que le département atteigne le plus rapidement possible le meilleur niveau d'efficacité. Les résultats de ces efforts sont déjà probants, ce qui laisse supposer qu'ils s'accroîtront au cours des prochaines années.

- Mise en œuvre de 14 des 35 activités inscrites dans le plan d'optimisation du schéma de couverture de risques, soit près de 40 % des activités annuelles et quinquennales prévues.

# DÉPARTEMENT DE SÉCURITÉ INCENDIE

## ADMINISTRATION



# DÉPARTEMENT DE SÉCURITÉ INCENDIE

## DIVISION ADMINISTRATION

La Division administration est responsable de la planification, de l'organisation et du contrôle des ressources humaines, matérielles, informatiques et financières du Département de sécurité incendie.

### Réalisations sommaires

#### Ressources humaines

- Modification de la structure du Département de sécurité incendie : création de postes, embauches et promotions afin de répondre plus adéquatement aux besoins de la population ainsi qu'aux exigences découlant du schéma de couverture de risques adopté en 2006.

#### Création de 36 postes

4 chefs aux opérations  
16 pompiers flottants  
1 lieutenant quartier-maître  
4 capitaines  
3 inspecteurs en prévention  
4 lieutenants-instructeurs  
1 conseiller en gestion  
1 conseiller technique  
2 commis-sténos

#### Embauche de 31 employés

23 pompiers  
4 inspecteurs en prévention  
1 conseiller en gestion  
1 conseiller technique – quartier-maître  
2 commis-sténos

#### Promotion de 26 employés

4 employés au poste de chef aux opérations  
6 employés au poste de capitaine  
9 employés au poste de lieutenant à la Division des opérations  
1 employé au poste de lieutenant  
1 employé au poste de lieutenant à la prévention  
4 employés au poste de lieutenant-instructeur  
1 employé au poste de lieutenant à la formation – Division formation

#### Ressources matérielles

- Développement et implantation des programmes d'entretien préventif.
- Mise sur pied d'un système d'inventaire uniforme des équipements véhiculaires et acquisition des équipements requis.

#### Ressources informatiques

- Développement du système de répartition assisté par ordinateur en vue de transmettre simultanément les appels dans toutes les casernes.
- Implantation d'une carte routière dans l'ordinateur véhiculaire, permettant de choisir le trajet optimal.
- Réalisation des étapes de définition des besoins et de la production de la maquette, reliées au tableau de bord de gestion du Département de sécurité incendie.

# DÉPARTEMENT DE SÉCURITÉ INCENDIE

## DIVISION SUPPORT MATÉRIEL ET TECHNIQUE

Les activités de cette division s'articulent autour des équipements et de la flotte de véhicules.

L'équipe affectée aux équipements s'assure d'approvisionner la Division opérations du Département de sécurité incendie ainsi que les divisions de la formation et de la prévention en équipements pour les interventions. Cette équipe veille à ce que les équipements utilisés soient en tout temps conformes et sécuritaires.

L'équipe responsable de la flotte gère l'entretien des véhicules du département en s'assurant que les véhicules respectent, en tout temps les règles de sécurité et qu'ils soient dotés des équipements requis.

## Réalisations sommaires

- Standardisation de l'inventaire des coffres des différents types de camions incendie, permettant aux pompiers dépêchés sur une scène d'incendie de repérer rapidement les outils, et ce, peu importe les camions à bord desquels ils prennent place.
- Plusieurs mises à l'essai des nouveaux tuyaux, appareils respiratoires et autres pièces afin de permettre la plus grande efficacité possible et l'utilisation sécuritaire des équipements.
- Simulations visant à mettre à l'essai les nouvelles lances ainsi que les nouveaux outils de désincarcération et d'effraction qui serviront sur les scènes d'intervention.
- Préparation et vérification d'équipement nautique, tels les cordages utilisés pour le sauvetage sur glace et en eau froide.
- Achat et préparation des équipements en vue d'éventuelles interventions dans le métro.

Le **défi** principal de la division, en 2006, a été d'effectuer l'inventaire complet des équipements véhiculaires, de même que de développer et d'appliquer le programme d'entretien préventif de ces équipements.



# DÉPARTEMENT DE SÉCURITÉ INCENDIE

## DIVISION OPÉRATIONS

Le mandat de l'équipe de la Division opérations est d'intervenir en combattant les incendies et en agissant de façon planifiée lors de différentes situations d'urgence, telles que les déversements de matières dangereuses, les inondations, les accidents routiers et autres.

### Réalisations sommaires

- Participation du personnel à l'exercice *Synchronicité*, une simulation d'envergure qui a été organisée par la Division sécurité civile et mesures d'urgence afin de préparer et de coordonner les différentes équipes qui travailleront ensemble lors de futures interventions dans le nouveau métro de Laval.
- Implantation d'un Guide des opérations, qui sert d'outil de référence pour les opérations courantes du Département de sécurité incendie.
- Visite de près de 14 000 résidences privées dans le cadre d'une campagne de prévention en incendie auprès des Lavallois.

Le **défi** majeur de la Division opérations, en 2006, est relié à l'effondrement du viaduc de la Concorde, alors que les pompiers de Laval ont dirigé l'opération de sauvetage des victimes de la tragédie. Malgré l'ampleur de l'intervention, nous avons été témoins du professionnalisme des pompiers, de leur force de caractère, de leur ténacité, de leur dépassement et de leur contrôle de soi, de leur expertise, et de leur respect d'autrui et des directives relatives à ce genre d'événement. La ministre Courchesne, a d'ailleurs salué, dans une lettre adressée au directeur, l'efficacité, le dévouement et les qualités humaines dont ont fait preuve les membres du département lors de ce drame.

### Statistiques

Taux d'incendie par 1 000 habitants, pour tous les types d'incendies : 3,19

Taux d'incendie par 1 000 habitants, pour les incendies de bâtiments : 0,91

# DÉPARTEMENT DE SÉCURITÉ INCENDIE

## DIVISION FORMATION

La Division formation voit au maintien des connaissances et des compétences des pompiers et des officiers, ainsi que de celles des équipes spécialisées. Elle veille également à l'intégration complète des nouvelles recrues.

### Réalisations sommaires

- Familiarisation avec la nouvelle trousse de premiers soins conçue par des spécialistes en urgence et arrimage des façons de faire dans ce domaine avec les techniques proposées par les services ambulanciers. Cette trousse de premiers soins permet aux pompiers de mieux intervenir dans les situations auxquelles ils sont habituellement confrontés : brûlures, intoxications par la fumée, blessés à stabiliser ou à déplacer sans aggraver les blessures, saignements ou arrêts cardiorespiratoires.

#### Formation de six heures en soins d'urgence

- Actualisation de la certification en réanimation cardiorespiratoire, en vertu des nouvelles lignes directrices de la Fondation des maladies du cœur.
- Apprentissage relié aux interventions lors d'accidents avec victimes multiples, nécessitant un triage sommaire pour déterminer l'ordre d'évacuation des victimes et d'apport de soins. Cette formation spécialisée permet aux pompiers d'intervenir en complémentarité avec les équipes paramédicales dans ce type d'accident.
- Simulation en premiers soins pour maintenir les connaissances des pompiers dans ce domaine : saignement significatif, brûlure chimique à l'acide, électrisation et autres.

#### Formation nautique

- Formation continue axée sur le sauvetage sur glace, à laquelle ont participé 10 officiers et 22 pompiers du département. Cette formation incluait 8 simulations sur le territoire, au cours desquelles les pompiers ont pu appliquer les techniques de sauvetage en condition hivernale nouvellement acquises.
- Formation en sauvetage nautique portant sur la navigation et les manœuvres de récupération de victimes autant de jour que de soir, à laquelle ont participé 8 officiers et 24 pompiers.

Le **défi** principal de la Division formation, en 2006, a été de respecter les engagements du département en regard des thèmes de formation prévus dans le schéma de couverture de risques : l'ouverture du métro, l'acquisition de camions-citernes, la mise en service d'une nouvelle trousse de premiers soins, le sauvetage sur glace et le sauvetage nautique, sans compter la préparation du personnel à la simulation d'envergure *Synchronicité*.

| Action | Thème  | Nombre de pompiers formés | Nombre d'heures de formation |
|--------|--|---------------------------|------------------------------|
| 20     | Formations diverses<br>(incluant incendie de bâtiment)   | 202                       | 4 017                        |
| 20.2   | Bâtiments grande hauteur (BGH)<br>(guide des opérations) | 59                        | 480                          |
| 20.4   | Métro  | 202                       | 1 616                        |
| 20.6   | Nautique d'été<br>(formation caserne)                    | 158                       | 1 024                        |
| 20.6   | Nautique d'été (recrues)                                 | 32                        | 575                          |
| 20.7   | Sauvetage sur glace (recrues)                            | 36                        | 769                          |
| 20.7   | Sauvetage sur glace<br>(formation caserne)               | 86                        | 258                          |
| 20.9   | RCR + premiers soins                                     | 166                       | 624                          |
| 20.11  | Conduite des citernes                                    | 31                        | 62                           |

**TOTAL POUR L'ANNÉE 2006**

**9 425**

**46,65 heures / pompier**

# DÉPARTEMENT DE SÉCURITÉ INCENDIE

## DIVISION PRÉVENTION

Le mandat de la Division prévention est de veiller à ce que les bâtiments sur le territoire de la Ville de Laval soient conformes aux exigences du règlement L-9000, visant à prévenir les risques d'incendie et à assurer la sécurité des occupants. Elle a également pour rôle de renseigner le public par différentes campagnes de sensibilisation, par la participation à des kiosques d'information et par la diffusion de conférences. De plus, elle fait des recherches sur les causes et circonstances des incendies afin de planifier les actions de prévention.

## Réalisations sommaires

### Mise en œuvre du plan relié au schéma de couverture de risques

Outre la création d'un poste de lieutenant-inspecteur et l'embauche de trois inspecteurs, voici les principales actions qu'a amorcées en 2006 la Division prévention dans le cadre de ses engagements rattachés au nouveau schéma de couverture de risques :

- Démarrage du programme d'inspection des bâtiments à risque élevé ou très élevé :  
124 bâtiments à risque élevé ou très élevé ont été inspectés, et 138 autres sont en cours d'inspection.
- Mise en place du programme d'intervention : 20 plans d'intervention sont en cours de réalisation.
- Lancement du programme d'éducation du public pour l'ensemble des CPE et des garderies sur le territoire de Laval : 74 établissements accueillant des enfants de 4 et 5 ans en garderie ont été visités par un agent, qui s'est assuré de mettre à jour le plan de sécurité incendie, d'effectuer un exercice d'évacuation et de donner des conseils de prévention aux enfants. 1 815 enfants ont ainsi été rencontrés.

### Engagements auprès de divers comités municipaux et provinciaux

- Comité de prévention de l'Association des chefs en sécurité incendie du Québec
- Comité consultatif sur l'éducation du public au Québec
- Comité des indicateurs de performance
- Groupe de travail sur les alarmes non fondées
- Groupe de travail sur la rédaction d'un guide de prévention

### Autre activité de sensibilisation

Présentation de la candidature du Département de sécurité incendie de Laval pour produire avec le ministère de la Sécurité publique du Québec une publicité d'intérêt public portant sur l'importance d'un avertisseur de fumée fonctionnel. Cette publicité a été réalisée par la Section affaires publiques du service, en collaboration avec la Division prévention, et a été diffusée dans les salles de cinéma, sur les chaînes de télévision communautaire et les grandes chaînes de télévision du Québec.

L'un des défis importants de la division en 2006 a été de mettre en œuvre son nouveau programme de visites résidentielles des pompiers, permettant une vérification massive des avertisseurs de fumée. Les pompiers ont ainsi frappé à 15 902 portes résidentielles durant l'été, et 1 013 lettres recommandées ont été expédiées aux propriétaires fautifs.

# DÉPARTEMENT DE SÉCURITÉ INCENDIE

## STATISTIQUES

Soixante-huit incendies ont fait l'objet d'une enquête par les inspecteurs-enquêteurs en recherche de cause d'incendie, soit 13,7 % du total des incendies en 2006.

### Avertisseurs de fumée

Statistiques sur les visites de prévention dans les résidences

| Nombre de résidences | Nombre de résidences visitées | % de résidences visitées |
|----------------------|-------------------------------|--------------------------|
| 14 400 (1)           | 15 902                        | 110 %                    |

(1) Objectif annuel

### Statistiques sur le fonctionnement des avertisseurs de fumée lors des visites de prévention

| Nombre de résidences vérifiées | Nombre de résidences avec un avertisseur de fumée | % de résidences avec un avertisseur fonctionnel |
|--------------------------------|---|---|
| 6 241                          | 4 983   | 78 %  |

### Statistiques sur le fonctionnement des avertisseurs de fumée lors des interventions

| Nombre d'incendies de résidences où un avertisseur de fumée était nécessaire | Nombre d'incendies de résidences où un avertisseur de fumée était nécessaire et a fonctionné | % des avertisseurs qui ont fonctionné |
|--|--|---------------------------------------|
| 310  | 76   | 24,5 %                                |

# CAUSES HUMANITAIRES

## DIRECTION

### Section affaires publiques

Participation aux initiatives humanitaires provenant des employés du Service de protection des citoyens, telles que le Tour cycliste des policiers de Laval, au profit d'Opération Enfant Soleil; l'événement *Policiers contre le cancer*, au profit de la Société canadienne du cancer, et la collecte de fonds de l'équipe cynophile du Service, au profit de MIRA.

## RESSOURCES HUMAINES ET AFFAIRES CORPORATIVES

### Centre d'appels d'urgence 9-1-1

Point de chute des appels téléphoniques pour le transport d'organes assuré par l'Association canadienne des dons d'organes (ACDO).

## DÉPARTEMENT DES OPÉRATIONS POLICIÈRES

### Section soutien judiciaire

Cueillette de fonds de 4 000 \$, au profit de la Fondation Mira.

### Division intervention de quartier

Participation au Déjeuner de l'espoir du Réseau Enfants Retour Canada, à la Nuit des sans-abri et à l'activité *Basketball en folie*.

### Section soutien communautaire

Coordination de la campagne des paniers de Noël 2006. Un montant de 2 333 \$ a été recueilli pour le Centre de bénévolat de Laval.

Participation au Tour cycliste des policiers de Laval.

### Section crimes généraux

Organisation du Tour cycliste des policiers de Laval, au profit d'Opération Enfant Soleil – Fonds Marie-Soleil Tougas. Un montant de 12 000 \$ a été recueilli.

## DÉPARTEMENT DE SÉCURITÉ INCENDIE

Soutien à l'Association des pompiers de Laval dans l'organisation du Noël magique des pompiers de Laval, un événement populaire réunissant plus de 450 enfants provenant d'un milieu défavorisé, accompagnés des membres de leur famille.

Participation à la collecte annuelle des pompiers de Laval au profit de la Fondation OLO, qui vient en aide aux futures mamans défavorisées sur le plan économique en leur assurant une alimentation adéquate pendant leur grossesse, qui sera bénéfique pour leur bébé à naître. Les profits de 75 000 \$ remis à la fondation auront permis de soutenir plus de 300 futures mamans lavalloises.

Participation à la vente de billets de LOTO POMPIER pour la Fondation des Grands Brûlés du Québec.

# MERCI À TOUS NOS RETRAITÉS

Nous remercions tous nos employés qui ont pris leur retraite en 2006 pour leur engagement et le dévouement constant qu'ils ont démontrés au cours des années passées avec nous. Bonne continuité dans votre nouvelle vie!

## DÉPARTS 2006

| NOM                    | PRÉNOM         | MAT. | PROFESSION              | DATE D'ENTRÉE EN SERVICE | DATE DE RETRAITE |
|------------------------|----------------|------|-------------------------|--------------------------|------------------|
| <b>Direction</b>       |                |      |                         |                          |                  |
| Roch                   | Yves           | 296  | Inspecteur-chef         | 1976-11-22               | 2006-11-01       |
| St-Onge                | Alain          | 326  | Assistant-directeur     | 1977-05-09               | 2006-05-19       |
| <b>Cadre civil</b>     |                |      |                         |                          |                  |
| Larochelle             | Carole         |      | Chef de division        | 1976-11-15               | 2006-05-01       |
| <b>Employés civils</b> |                |      |                         |                          |                  |
| Brien                  | Benoit         |      | Commis archives         | 1976-09-13               | 2006-10-01       |
| Lamer                  | Denis          |      | Opérateur radio         | 1978-02-20               | 2006-12-01       |
| Livernois              | Ronald         |      | Préposé aux équipements | 1979-01-29               | 2006-12-01       |
| Rozon                  | Daniel         |      | Opérateur radio         | 1975-07-04               | 2006-07-01       |
| Trottier               | Manon          |      | Officier bien-être      | 1975-10-14               | 2006-01-01       |
| <b>Policiers</b>       |                |      |                         |                          |                  |
| Banville               | Daniel         | 338  | Agent                   | 1978-08-10               | 2006-04-01       |
| Barrette               | Sylvain        | 312  | Sergent-détective       | 1977-02-28               | 2006-12-01       |
| Boutin                 | Yves           | 362  | Sergent-détective       | 1979-11-26               | 2006-07-01       |
| Brière                 | Jean-Claude    | 331  | Agent                   | 1977-09-26               | 2006-11-01       |
| Charest                | Yves           | 397  | Sergent                 | 1981-07-13               | 2006-12-25       |
| Charette               | Louis-Philippe | 356  | Agent                   | 1978-10-23               | 2006-08-01       |
| Des Lauriers           | Michel         | 401  | Lieutenant-détective    | 1979-12-10               | 2006-05-01       |
| Dubé                   | Yvan           | 384  | Agent                   | 1979-11-28               | 2006-03-01       |
| Ferland                | Marc           | 340  | Agent                   | 1978-08-10               | 2006-12-01       |
| Gagné                  | André          | 360  | Lieutenant-détective    | 1979-06-11               | 2006-12-01       |
| Gaudreau               | Daniel         | 353  | Agent                   | 1978-09-18               | 2006-07-01       |
| Gauthier               | Benoit         | 372  | Agent                   | 1980-03-10               | 2006-08-01       |
| Hébert                 | Michel         | 367  | Sergent-détective       | 1979-11-26               | 2006-03-01       |
| Lacoste                | Normand        | 351  | Sergent-détective       | 1978-09-18               | 2006-06-01       |
| Lafrance               | Hubert         | 308  | Agent                   | 1976-11-22               | 2006-07-01       |
| Lajeunesse             | Guy            | 344  | Agent                   | 1978-08-10               | 2006-04-01       |
| Paquin                 | André          | 329  | Sergent-détective       | 1977-09-26               | 2006-12-01       |
| Pelletier              | Daniel         | 297  | Agent                   | 1976-11-22               | 2006-07-01       |
| Perreault              | Michel         | 327  | Sergent                 | 1977-05-09               | 2006-05-01       |
| Raymond                | Mario          | 386  | Agent                   | 1980-11-10               | 2006-06-01       |
| Rousselle              | Jean           | 284  | Agent                   | 1976-10-18               | 2006-04-01       |
| Séguin                 | Pierre         | 339  | Agent                   | 1978-08-10               | 2006-02-01       |
| Thomas                 | Pierre         | 332  | Sergent-détective       | 1977-10-31               | 2006-03-01       |
| Valiquette             | Guy            | 337  | Sergent-détective       | 1978-08-10               | 2006-06-01       |
| Vermette               | Gilles         | 316  | Sergent-détective       | 1977-04-04               | 2006-01-01       |
| <b>Pompiers</b>        |                |      |                         |                          |                  |
| Brisson                | Michel         | 0201 | Pompier                 | 1976-11-29               | 2006-11-24       |
| Brunet                 | Daniel         | 0214 | Pompier                 | 1978-04-03               | 2006-12-01       |
| Despatie               | Jean           | 0169 | Pompier                 | 1975-11-25               | 2006-04-01       |
| Pilon                  | Ghislain       | 0221 | Pompier                 | 1978-11-13               | 2006-07-01       |

## UNE PENSÉE POUR FRANCINE CÔTÉ

Francine Côté, chef de section au Service de protection des citoyens, est décédée en 2006.

Entrée en fonction à la Ville de Laval en 1976, elle s'est jointe à l'équipe du Service il y a quatre ans.

Mme Côté était une personne dévouée, enthousiaste et appréciée de son équipe, de même que de l'ensemble du Service. Elle demeurera présente dans le cœur de tous les employés qui ont eu le plaisir de la côtoyer durant ces années.







**Réalisation** : Service de protection des citoyens – Technologies de l'information et analyse stratégique –  
Division recherche et développement

**Collaboration** : Service de la vie communautaire, de la culture et des communications

**Graphisme et infographie** : Dialekt.ca

**Rédaction** : Line Richer Communications

**Révision** : Edith Sans Cartier

**Photos** : Luc Doyon, Yves Pinsonneault, Martin Alarie et le Service de protection des citoyens

**Impression** : B.L. Litho

Le rapport annuel 2006 est disponible sur le site [www.ville.laval.qc.ca](http://www.ville.laval.qc.ca), onglet sécurité publique.



**Sources Mixtes**  
Groupe de produits issu de forêts bien  
gérées et d'autres sources contrôlées.  
[www.fsc.org](http://www.fsc.org) Cert no. SGS-COC-2776  
© 1996 Forest Stewardship Council