



UNE JOURNÉE AU VIGNOBLE
POUR LES ÉLÈVES DE L'ÉCOLE EYMARD



GAGNANTE DU CONCOURS LITTÉRAIRE DE LA CSRS
«SORS DE TA BULLE» DE L'ÉCOLE MITCHELL-MONTCALM



ÉLÈVE DU CENTRE DE FORMATION
PROFESSIONNELLE 24-JUIN DANS LE CADRE
DES PORTES OUVERTES

Rapport annuel

07
08



Commission scolaire
de la Région-de-Sherbrooke



ÉLÈVES ARTISTES DE L'ÉCOLE SECONDAIRE MITCHELL-MONTCALM ET DU GOËLAND AU GALA DES BRAVOS 2008



CONFÉRENCE DE PRESSE POUR L'ANNONCE DE LA CONSTRUCTION D'UN GYMNASÉ À L'ÉCOLE DES QUATRE-VENTS

PARTENARIAT AVEC LE RESTAURANT JACK-O DE ROCK FOREST ET L'ÉCOLE DU BOISJOLI

SOMMAIRE

ANNÉE SCOLAIRE 2007-2008

Message du président du Conseil des commissaires	2
Message du directeur général	3
Conseil des commissaires	4-5
Rapport du président du Comité exécutif	6
Bilan de la mise en œuvre du plan stratégique*	7
Comité de régie	23
Rapport de la présidente du Comité de parents	24
États financiers	25
Dénombrement de la population scolaire	26
Hommage aux employés	27
Personnes retraitées	28

* Bilan intégré au rapport annuel



Le rapport annuel 2007-2008 est une réalisation du Service des communications de la Commission scolaire de la Région-de-Sherbrooke.

Des exemplaires du rapport sont disponibles au
2955, boulevard de l'Université, Sherbrooke (Québec) J1K 2Y3
819 822-5540 poste 21710

Une version électronique se retrouve sur le site :
www.csr.qc.ca/rapportannuel

Dépôt légal : 2^e trimestre 2009 – Bibliothèque nationale du Québec

Le générique masculin est utilisé sans aucune discrimination et uniquement dans le but d'alléger le texte.

MOT DU PRÉSIDENT DU CONSEIL DES COMMISSAIRES

2



CONFÉRENCE DE PRESSE POUR ANNONCER L'ENTENTE SPÉCIFIQUE DE DÉVELOPPEMENT CULTUREL ENTRE LA VILLE DE SHERBROOKE ET LA CSRS



CONFÉRENCE DE PRESSE POUR LA SIGNATURE D'UNE ENTENTE RÉGIONALE VISANT LA CONSOLIDATION ET LE DÉVELOPPEMENT DE LA FORMATION PROFESSIONNELLE PAR LES COMMISSIONS SCOLAIRES DE L'ESTRIE

Le moins que l'on puisse dire de l'année scolaire 2007-2008, c'est qu'elle débuta tôt et d'une manière très mouvementée. En effet, le Conseil des commissaires tint une séance extraordinaire dès le 3 juillet 2007. On y adopta, entre autres, les prévisions budgétaires pour les dépenses d'opérations et d'investissements, le taux de la taxe scolaire et les critères de répartitions des ressources pour l'année scolaire 2007-2008. Ce mois se termina malheureusement sur une note négative : un important incendie à l'école de la Montée (LeBer), lequel préoccupa grandement les commissaires.

Les mois d'août et septembre furent consacrés à finaliser les dossiers en cours afin que ni les élèves ni le personnel de la commission scolaire n'ait à subir des inconvénients pendant la période électorale. Par exemple, le Conseil mandata le directeur général de la CSRS à préparer un protocole d'entente avec la Ville de Sherbrooke en vue de la construction d'un gymnase à l'école des Quatre-Vents (rue Belvédère Sud). On mandata aussi le directeur général et le directeur général adjoint du pouvoir de signer les effets bancaires de la CSRS du 9 novembre 2007 jusqu'à la nomination de la présidence.

En ce qui concerne les élections scolaires à la CSRS, il y a eu 29 candidats. De ce nombre, dix candidats ont été élus par acclamation et 19 autres se sont disputés neuf postes. Les nouveaux commissaires sont mesdames Gabrielle Fontaine et Julie Levesque ainsi que messieurs Paul Doyon, Richard Leclerc, Marcel Pinard et Mohamed Soulam.

Du mois de janvier au mois de juin, le Conseil adopta six ententes et trois politiques :

- Entente régionale visant la consolidation et le développement de la formation professionnelle en Estrie;
- Entente de partenariat en matière d'activité physique et d'alimentation des jeunes avec le CSSS-IUGS, la Ville de Sherbrooke, Québec en forme et l'Agence de santé et de services sociaux;
- Entente spécifique de développement culturel avec la Ville de Sherbrooke;

- Chaire de recherche en lecture, en partenariat avec l'Université de Sherbrooke, les commissions scolaires francophones et la commission scolaire anglophone de l'Estrie;
- Protocole d'entente entre le Conseil des commissaires, le Comité de parents et la Direction générale;
- Entente spécifique avec la Ville de Sherbrooke concernant la collaboration et la présence policière aux abords des écoles et dans les écoles secondaires;
- Politique relative à l'évaluation des apprentissages et au classement des élèves du secteur des jeunes (préscolaire – primaire – secondaire);
- Politique de maintien ou de fermeture d'écoles et de modification de certains services éducatifs;
- Politique sur les saines habitudes de vie.

Tenant compte du grand nombre d'ententes que nous avons entérinées, est-il nécessaire de préciser que la Commission scolaire de la Région-de-Sherbrooke compte sur le partenariat des parents et des organismes du milieu pour atteindre son principal objectif : la persévérance et la réussite scolaire du plus grand nombre possible de ses élèves.

Le président,
Gilles Boudrias



POINT DE PRESSE POUR LA SIGNATURE D'UN PROTOCOLE D'ENTENTE ENTRE LA CSRS ET LA SOCIÉTÉ DE TRANSPORT DE SHERBROOKE



VENTE À L'ENCHÈRE PRENANT LA FORME D'UN SOUPER-BÉNÉFICE POUR LA FONDATION POUR LES ÉLÈVES DE LA COMMISSION SCOLAIRE DE LA RÉGION-DE-SHERBROOKE



LANCÉMENT DE LA CHAIRE DE RECHERCHE DE LA COMMISSION SCOLAIRE DE LA RÉGION-DE-SHERBROOKE SUR LA RÉUSSITE ET LA PERSÉVÉRANCE DES ÉLÈVES, AVEC L'UNIVERSITÉ DE SHERBROOKE

L'année scolaire 2007-2008 a été marquée par des événements majeurs concernant la persévérance des élèves, l'organisation de la commission scolaire et le maintien des actifs.

Lors de cette dernière année de mise en œuvre du plan stratégique 2003-2008, le directeur général adjoint aux affaires éducatives, Michel Bernard, et les directions d'écoles secondaires ont réalisé les premières opérations de la Chaire de recherche de la CSRS avec l'Université de Sherbrooke. Monsieur Laurier Fortin, professeur titulaire de la Chaire, ainsi que son équipe ont fait passer des tests de dépistage à environ 85 % des élèves du secondaire, ce qui a permis l'identification des profils de décrocheurs des élèves à risque.

Les résultats ont été analysés à l'hiver 2008 avec les directions d'écoles secondaires. De plus, le titulaire de la Chaire et la direction générale ont entrepris des discussions avec la Fondation Lucie et André Chagnon afin d'identifier les modalités d'appui de cette Fondation aux travaux de la Chaire.

Nous avons également poursuivi la mise en œuvre du renouveau pédagogique en implantant les programmes de la troisième secondaire. Au primaire, la direction des ressources éducatives et les directions d'écoles ont préparé l'implantation du programme des passeurs pédagogiques (réseau d'enseignants reconnus pour leur expertise pédagogique), visant à rehausser,

10^e ANNIVERSAIRE DE LA COLLECTE DE SANG DES CAISSES DES JARDINS DE SHERBROOKE



MESSAGE DU DIRECTEUR GÉNÉRAL

LANCÉMENT DE LA CAMPAGNE DE PUBLICITÉS «CHAQUE EFFORT COMPTE»



3

par des approches de codéveloppement, les stratégies pédagogiques des enseignants du primaire en lecture, en écriture et en mathématique. De plus, les services éducatifs ont soumis tous les élèves de la fin du premier cycle du primaire à une épreuve en lecture et en écriture, laquelle standardisera la mesure de leurs acquis.

Les vacances scolaires ont été marquées par un important incendie à l'école de la Montée (Le Ber) le 27 juillet 2007. Un étage complet de classes a été détruit alors que deux autres étaient fortement endommagés par l'eau et la fumée. La direction du Service des ressources matérielles et la direction de l'école se sont engagées intensivement afin de rénover l'aile touchée et de restructurer l'organisation de l'enseignement pour la période des travaux. Les élèves n'ont perdu que trois jours de classe en début d'année et tous les travaux étaient complétés vers le 20 septembre 2007. Un tel retour à la normale n'aurait pu se réaliser sans la collaboration du MELS, des employés du Service des ressources matérielles ainsi que des employés de l'école, qui ont relevé leurs manches afin d'assurer une rentrée aux élèves sans trop d'impacts.

L'année a également été marquée par le remplacement d'un directeur général adjoint et de trois directions de service. De plus, la direction générale a proposé au Conseil des commissaires une structure administrative révisée des cadres d'écoles, afin d'ajuster le nombre de directions d'écoles primaires et secondaires selon des critères précis. Le projet rend explicites les critères qui déterminent le nombre de postes dans la structure. Le Conseil des commissaires a adopté ce nouveau plan d'effectifs qui compte trois postes de directions de moins.

Le Service des ressources humaines a conclu une négociation locale avec le Syndicat de l'enseignement de l'Estrie. L'entente qui prévoit une révision du processus d'embauche et une nouvelle approche conjointe d'allocation des ressources de perfectionnement a été adoptée par le Comité exécutif au mois de juin 2008.

Cette année électorale a ralenti le système de prise de décision de la commission scolaire. Toutefois, dès le mois de décembre 2007, le nouveau Conseil des commissaires adoptait les états financiers et réinvestissait des surplus de l'exercice budgétaire précédent afin d'appuyer le déploiement des orientations pédagogiques du plan stratégique.

Les investissements dans le maintien des actifs ont été importants durant l'année, principalement à cause de la mise en œuvre des programmes gouvernementaux et de la construction d'un gymnase à l'école des Quatre-Vents.

La vie scolaire ne serait pas aussi riche sans le dévouement et l'engagement de tout le personnel envers la réussite des jeunes. Encore une fois, nos employés se sont investis avec passion et ont démontré leur compétence dans la réalisation de notre mission éducative. Les jeunes peuvent également compter sur des parents et des partenaires qui expriment, par leurs actions, l'importance qu'ils accordent à leur éducation et à leur réussite scolaire et personnelle. Je tiens à leur témoigner toute ma gratitude.

Le directeur général,
Claude St-Cyr

CONSEIL DES COMMISSAIRES

AVANT LES ÉLECTIONS SCOLAIRES ■ NOVEMBRE 2007

4



COMMISSAIRE LORS DE LA SOIRÉE DES RETRAITÉS 2008



PRIX RÉMI, ATHLÈTE FÉMININE DE NIVEAU NATIONAL 2008, ÉCOLE DU TRIOLET



LAURÉATE DE L'ÉCOLE SAINTE-ANNE ACCOMPAGNÉE D'UNE COMMISSAIRE LORS DU GALA DES BRAVOS 2008



LAURÉATE DE L'ÉCOLE DE LA MAISONNÉE ACCOMPAGNÉE D'UN COMMISSAIRE LORS DU GALA DES BRAVOS 2008

COMITÉ EXÉCUTIF



GILLES BOUDRIAS
Président du Conseil des commissaires
Membre du Comité exécutif
Circonscription 7



JEAN-GUY ÉMOND
Président du Comité exécutif
Circonscription 3



SYLVAIN CÔTÉ
Vice-président du Comité exécutif
Circonscription 6



RÉMY BERGERON
Membre du Comité exécutif
Représentant du Comité de parents pour l'ordre d'enseignement secondaire



PAUL DANCAUSE JR
Membre du Comité exécutif
Circonscription 8



JOSÉ LAROUCHE
Membre du Comité exécutif
Circonscription 15



PIERRE MYRE
Membre du Comité exécutif
Représentant du Comité de parents pour l'ordre d'enseignement primaire



JEAN POMERLEAU
Membre du Comité exécutif
Circonscription 2



PIERRE TARDIF
Membre du Comité exécutif
Circonscription 13

COMMISSAIRES



GILLES NORMAND
Vice-président du Conseil des commissaires
Circonscription 14



ISABELLE ARCHAMBAULT
Circonscription 11



ROGER B. BERNIER
Circonscription 12



LINDA BOUFFARD
Circonscription 19



DENIS CHENARD
Circonscription 9



YVES LAFOND
Circonscription 4



LUCILE L. LEMIEUX
Circonscription 18



CHANTAL L'ESPÉRANCE
Circonscription 10



NOËL RICHARD
Circonscription 5



LUCIE ROCH
Circonscription 17
Jusqu'au 25 août 2007

DEPUIS LES ÉLECTIONS SCOLAIRES ■ NOVEMBRE 2007



ÉLÈVES ET PARENTS DE L'ÉCOLE PIE-X-DE L'ASSOMPTION ACCOMPAGNÉS D'UN COMMISSAIRE ET D'UNE DIRECTRICE LORS DE LA SOIRÉE DES BÉNÉVOLES 2008



LAURÉAT DE L'ÉCOLE MITCHELL-MONTCALM ACCOMPAGNÉ D'UN COMMISSAIRE AU GALA DES BRAVOS 2008



PARENT DE L'ÉCOLE MARIE-REINE ACCOMPAGNÉ D'UNE COMMISSAIRE ET D'UNE DIRECTRICE LORS DE LA SOIRÉE DES BÉNÉVOLES 2008

5

COMITÉ EXÉCUTIF



GILLES BOUDRIAS
Président du Conseil des commissaires
Membre du Comité exécutif
Circonscription 7



SYLVAIN CÔTÉ
Président du Comité exécutif
Circonscription 6



JOSÉ LAROUCHE
Vice-présidente du Comité exécutif
Circonscription 15



ISABELLE ARCHAMBAULT
Membre du Comité exécutif
Circonscription 11



RÉMY BERGERON
Membre du Comité exécutif
Représentant du Comité de parents pour l'ordre d'enseignement secondaire



LINDA BOUFFARD
Membre du Comité exécutif
Circonscription 19



PIERRE MYRE
Membre du Comité exécutif
Représentant du Comité de parents pour l'ordre d'enseignement primaire



JEAN POMERLEAU
Membre du Comité exécutif
Circonscription 2



MOHAMED SOULAMI
Membre du Comité exécutif
Circonscription 4

CODE D'ÉTHIQUE ET DE DÉONTOLOGIE DES COMMISSAIRES DE LA COMMISSION SCOLAIRE DE LA RÉGION-DE-SHERBROOKE

Application du code d'éthique et de déontologie en 2007-2008

Conformément aux dispositions de l'article 175.1 de la *Loi sur l'instruction publique*, le Comité d'éthique de la Commission scolaire

de la Région-de-Sherbrooke désire préciser que, au cours de l'année scolaire 2007-2008, il n'a eu aucun cas à traiter.

Le code d'éthique et de déontologie des commissaires de la CSRS est disponible sur le site Internet de la CSRS à www.csrs.qc.ca.

Mme Gabrielle Fontaine, commissaire
Présidente du Comité d'éthique

COMMISSAIRES



GILLES NORMAND
Vice-président du Conseil des commissaires
Circonscription 14



ROGER B. BERNIER
Circonscription 12



PAUL DANCAUSE JR
Circonscription 8



PAUL DOYON
Circonscription 1



JEAN-GUY ÉMOND
Circonscription 3



GABRIELLE FONTAINE
Circonscription 17



RICHARD LECLERC
Circonscription 9



LUCILE L. LEMIEUX
Circonscription 18



CHANTAL L'ESPÉRANCE
Circonscription 10



JULIE LEVESQUE
Circonscription 5



MARCEL PINARD
Circonscription 16



PIERRE TARDIF
Circonscription 13



SENSIBILISATION À LA SOLITUDE DES PERSONNES ÂGÉES POUR LES ÉLÈVES DE L'ÉCOLE DU CŒUR-IMMACULÉ

RAPPORT DU PRÉSIDENT DU COMITÉ EXÉCUTIF

Le Comité exécutif exerce les pouvoirs qui lui sont délégués par le Conseil des commissaires. Les décisions qui y sont prises portent donc sur les questions liées à l'organisation scolaire ou à la gestion des ressources humaines, financières et matérielles.

Au cours de l'année 2007-2008, un réinvestissement majeur du ministère de l'Éducation, du Loisir et du Sport pour le maintien des bâtiments et un départ massif à la retraite du personnel ont occasionné plusieurs modifications sur le plan des ressources humaines.

Plusieurs projets ont été réalisés, dont deux dossiers majeurs : le nouveau gymnase de l'école des Quatre-Vents (rue Belvédère Sud) et la toiture complète de l'école de la Montée (LeBer). Plusieurs autres écoles de la commission scolaire ont aussi eu leur part de rénovations : toitures, fenestrations, systèmes d'alarme et d'incendie, et panneaux d'incendie. De plus, les quatre écoles secondaires ont vu l'ajout de nouveaux laboratoires de sciences.

Plusieurs autres dossiers ont été adoptés :

- le renouvellement de l'entente pour Propulsion Jeunesse Desjardins avec les Caisses Desjardins de Sherbrooke;
- la tarification pour la location des locaux et des piscines;
- la tarification du transport avec les institutions privées;
- l'achat d'un nouveau véhicule dix roues pour le programme de « Mécanique de véhicules lourds routiers »;
- une entente avec un nouveau fournisseur de services de communications cellulaires.



Des membres du personnel ont été remplacés à la suite de : départs à la retraite, réorganisation de postes ou création de postes comme ceux de bibliothécaire et de technicien en bâtiment. Le comité a aussi accepté les plans d'effectif du personnel et a pourvu aux postes de directions d'école et de directions adjointes.

Mesdames Linda Bouffard, Isabelle Archambault et José Larouche, vice-présidente, ainsi que messieurs Mohamed Soulam, Jean Pomerleau et Gilles Boudrias sont les membres élus par le Conseil des commissaires au Comité exécutif. Messieurs Pierre Myre et Rémy Bergeron sont les deux membres représentants du Comité de parents de la commission scolaire. Je désire donc les remercier toutes et tous de leur contribution et de leur présence. Je remercie aussi les membres de la direction générale et les directions des différents services qui appuient le Comité exécutif.

Le président du Comité exécutif,
Sylvain Côté



Commission scolaire
de la Région-de-Sherbrooke

PORTES OUVERTES DU CENTRE DE
FORMATION PROFESSIONNELLE 24-JUIN



ACTIVITÉ DE VÉLO POUR LES ÉLÈVES DE L'ÉCOLE DE LA PASSERELLE

ÉLÈVES ET MEMBRES DU PERSONNEL
DU CENTRE SAINT-MICHEL



Bilan

DE LA MISE EN ŒUVRE
DU PLAN STRATÉGIQUE

ÉLÈVES ARTISTES DE L'ÉCOLE DE LA MONTÉE AU GALA DES BRAVOS 2008



07
08

PLAN DE TRAVAIL

ANNÉE SCOLAIRE 2007-2008

- 1** Poursuivre l'implantation du nouveau pédagogique.
- 2** Poursuivre l'implantation de la réorganisation des services éducatifs offerts aux élèves handicapés et en difficulté d'adaptation et d'apprentissage ainsi qu'aux élèves immigrants.
- 3** Assurer la première année de fonctionnement de la Chaire de recherche en soutien à la réalisation des plans de réussite des écoles secondaires.
- 4** Réviser la politique de fermeture des écoles.
- 5** Adopter une politique de saines habitudes alimentaires et de saines habitudes de vie.
- 6** Adopter une politique relative à l'initiation des élèves à la démocratie scolaire.
- 7** Développer des outils d'information et de communication à l'intention des parents et en assurer la diffusion.
- 8** Améliorer la gestion électronique de l'information.
- 9** Poursuivre la mise en place d'un modèle de supervision et de développement de compétence des employés.
- 10** Améliorer certains processus de gestion financière.
- 11** Implanter et évaluer le nouveau plan de promotion des écoles secondaires.
- 12** Appuyer la révision du code de déontologie des commissaires.
- 13** Adopter le plan triennal d'immobilisation 2008-2011.



PLAN STRATÉGIQUE - ORIENTATION 1

ACCROÎTRE LA RÉUSSITE DES JEUNES ET DES ADULTES.



SALON «PROPULSION DES PASSIONS» POUR LES ÉLÈVES DE LA CSRS



MARCHE EVB DES ÉLÈVES DE L'ÉCOLE DU CŒUR-IMMACULÉ



SOIRÉE PORTFOLIO 2008 DES ÉLÈVES DU DÉPARTEMENT DES PROCÉDÉS INFOGRAPHIQUES DU CENTRE DE FORMATION PROFESSIONNELLE 24-JUIN

OBJECTIFS

- A) DIMINUER LE TAUX D'ABANDON SCOLAIRE, PARTICULIÈREMENT CHEZ LES ÉLÈVES DES GROUPES RÉGULIERS ET CHEZ LES GARÇONS.

Quelques nouvelles réalisations

À la suite de l'allocation additionnelle « Agir autrement » au primaire, analyse de situation des écoles concernées pour mieux intervenir auprès d'elles.

Implantation de deux nouveaux plans d'action ministériels : un sur la violence et un sur l'apprentissage du français. Recherche de nouveaux modes de soutien pédagogique au primaire pour les deux prochaines années, conception et démarrage de passeurs pédagogiques au primaire.

Réalisations depuis 2003

Mise en place d'une équipe d'intervention sur les stratégies en lecture.

Propulsion Jeunesse Desjardins sur la persévérance scolaire.

Mécanisme de suivi et de relance pour les décrocheurs au secondaire.

- B) ACCROÎTRE LE TAUX DE RÉTENTION, DE DIPLOMATION OU DE QUALIFICATION DES ÉLÈVES JEUNES ET ADULTES.

Quelques nouvelles réalisations

L'implantation du cours de projet personnel d'orientation (PPO) est amorcée.

Première épreuve régionale de fin de cycle en lecture et en écriture réalisée au mois de juin.

Mise en place d'une formation avec six entreprises en technique d'usinage.

Mise en place et participation à PRIMOM sur le plan régional.

Consolidation du partenariat avec le réseau de santé par l'entremise de PRIMOS.

Réalisations depuis 2003

Allocations financières pour l'achat de livres de lecture.

Démarche commune sur les normes et modalités en évaluation au primaire.

Élaboration d'indicateurs sur la réussite et la persévérance.

Mise en œuvre d'un partenariat avec la Chambre de commerce de Sherbrooke dans le cadre de l'approche orientante.

Mise en place des services de francisation.

Accentuation de l'accompagnement des élèves adultes lors de l'intégration au marché du travail.

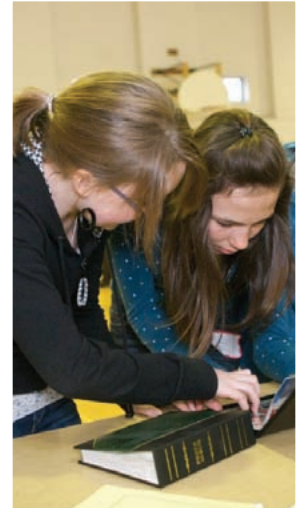
ORIENTATION 1



ÉLÈVES ARTISTES DE L'ÉCOLE DE LA SOURCE-VIVE AU GALA DES BRAVOS 2008



VISITE DU JOUEUR DE LA LNH DAVID PERRON AUX ÉLÈVES DE L'ÉCOLE DE LA SAMARE



RETROUVAILLES DANS LE CADRE DU 50^E ANNIVERSAIRE DE L'ÉCOLE SAINTE-ANNE

C) AUGMENTER L'ENGAGEMENT DES ÉLÈVES ET DE LEURS PARENTS FACE À LA RÉUSSITE.

Quelques nouvelles réalisations

Dans le cadre de la Chaire de recherche de la CSRS, mise en place d'actions issues de pratiques documentées et reconnues pour leur impact sur la persévérance et la réussite :

- Diffusion d'articles dans le journal *La Tribune*;
- Confection de méta-analyses sur thèmes à caractère pédagogique demandée par les écoles;

Diffusion des documents préparés à la suite des travaux des comités chargés d'élaborer des stratégies pour mieux informer les parents, notamment par des documents papier :

- Plusieurs documents ont été produits et diffusés, notamment la production des documents d'information pour les parents EHDA;
- Préparation d'une section du prochain site Internet à l'intention des parents afin de les aider à assurer la réussite scolaire de leur enfant; la section est complétée et sera mise en ligne avec le nouveau portail de la commission scolaire.

Implantation du bulletin chiffré.

Réalisations depuis 2003

Formation pour les parents d'élèves du primaire, portant sur la démarche entourant le Plan d'intervention.

Adoption d'une nouvelle approche de partenariat avec le Comité EHDA-Parents.

Réalisation d'un dépliant d'information sur « Les décisions prises par le personnel de la CSRS, Guide à l'intention des parents et des élèves ».

Mise en place d'une nouvelle offre de services pour les cours d'été.

Formation des membres des Conseils d'établissements.

D) INNOVER DANS L'ORGANISATION DES SERVICES DIFFÉRENCIÉS OFFERTS PAR LES ÉTABLISSEMENTS RÉPONDANT AUX APTITUDES DES ÉLÈVES, À LEUR BESOIN DE SOCIALISATION ET D'ACCOMPLISSEMENT.

Quelques nouvelles réalisations

EHDA : DIL démarche entreprise avec les directions, les conseillers pédagogiques et les enseignants sur deux cibles qui ont été présentées aux directions (aspects organisationnel et pédagogique). Des rencontres ont été organisées avec les parents afin de recueillir leurs besoins et d'identifier les ajustements à réaliser.

EDAP en expérimentation – appropriation; plusieurs rencontres ont été animées dans les écoles concernées pour accompagner les employés dans une démarche d'analyse des différentes situations des élèves.

Une classe d'élèves en troubles de comportement a été créée dans les écoles du Triolet, Mitchell et du Phare. Un processus d'orientation des élèves vers ces classes a été mis en place. Le Service des ressources éducatives, des psychoéducateurs et des enseignants ont déterminé un modèle pédagogique à implanter dans ces classes.

Mise en place d'un guichet unique avec tous les partenaires pour l'admission des élèves de l'école du Touret.

Création d'un groupe de travail pour décentraliser l'offre de services aux élèves immigrants au secondaire entre les écoles de la Montée et du Phare.

Développement d'un programme pour les immigrants francisés à l'oral qui ne maîtrisent pas l'écrit et la lecture.

Mise en place d'ateliers en soutien à l'apprentissage pour des membres de communautés immigrantes qui ont la même langue maternelle.

Création de passerelles de la francisation à la formation générale adulte.



Adhésion à la Chaire de recherche en lecture de l'Université de Sherbrooke en partenariat avec les commissions scolaires francophones et anglophones de l'Estrie.

Dans le cadre de la Chaire de recherche de la CSRS, passation auprès de tous les élèves du secondaire de questionnaires relatifs aux profils d'abandon scolaire :

- Les élèves ont consenti à 87 % à compléter les questionnaires. Excellent taux de réponse;
- Rencontre avec directions du secondaire à la mi-décembre pour faire l'état de situation, rencontres en janvier avec les comités de pilotage des écoles;
- Rencontres de suivi hebdomadaire du responsable de la Chaire de recherche avec les directions des écoles secondaires et l'équipe de gestion du Service des ressources éducatives pour faire une analyse des résultats spécifiques par école et pour identifier des groupes cibles d'élèves.

La CSRS a élaboré l'an dernier un plan d'action à l'enseignement régulier pour venir en appui aux élèves immigrants, notamment par l'ajout de ressources qui leur sont dédiées.

Entente spécifique de développement culturel entre la Commission scolaire de la Région-de-Sherbrooke et la Ville de Sherbrooke.

E) DÉVELOPPER UNE MEILLEURE TRANSITION DES JEUNES ENTRE LE PRIMAIRE ET LE SECONDAIRE.

Quelques nouvelles réalisations

Mise en place des nouvelles stratégies d'information aux élèves et aux parents pour le nouveau plan de promotion des écoles secondaires :

- Nouveau DVD et cahier de promotion des écoles secondaires axés sur les services offerts à l'ensemble des élèves;
- Présentation des écoles du Touret et de Val-du-Lac;
- Révision de l'organisation des portes ouvertes afin d'améliorer l'information à transmettre à propos de l'encadrement des élèves et des services aux élèves en difficulté.

Préparation à l'implantation du programme informatique de gestion des clientèles «Charlemagne».

Réalisations depuis 2003

Projet-pilote mené dans le quartier 2 (Mitchell-Montcalm) pour connaître les perceptions et les préoccupations des parents d'élèves de 6^e année et de 1^{re} secondaire.

Mise en oeuvre du plan d'action sur la réussite au secondaire et sessions de travail de quatre jours sur la persévérance et le passage primaire-secondaire.

ORIENTATION 1



F) SOUTENIR L'ÉLABORATION, L'IMPLANTATION ET LA MISE EN VALEUR DE VOIES QUALIFIANTES AFIN D'AUGMENTER LA RÉUSSITE D'UN PLUS GRAND NOMBRE D'ÉLÈVES.

Quelques nouvelles réalisations

Formation et soutien pédagogique aux directions et aux enseignants pour l'implantation des parcours de formation en 3^e secondaire.

Développement d'une démarche concertée des plans de transition des élèves entre 17 et 21 ans.

Réalisations depuis 2003

Réalisation de deux passerelles avec le Cégep en électromécanique et en secrétariat, diminuant la durée des études pour les élèves qui complètent les deux programmes.



CONFÉRENCE DE PIERRE-HUGHES BOISVENU SUR L'ENTRAIDE DANS TROIS ÉCOLES DE LA CSRS

G) DÉVELOPPER ET METTRE EN PLACE DES MOYENS POUR SOUTENIR LES DIRECTIONS ET LEUR MILIEU DANS LA MISE EN ŒUVRE DE LEUR PROJET ÉDUCATIF (ORIENTATIONS ET OBJECTIFS POUR LES CENTRES) ET DE LEUR PLAN DE RÉUSSITE EN LIEN AVEC LA PLANIFICATION STRATÉGIQUE DE LA COMMISSION SCOLAIRE ET CELLE DU MELS.

Quelques nouvelles réalisations

Préparation de la deuxième phase du programme de formation des gestionnaires de la CSRS :

- Poursuite du programme de supervision des cadres des écoles et des centres;
- Réalisation de deux ateliers en CCG pour faire le bilan des quatre dernières années et pour identifier les priorités ainsi que l'organisation du prochain plan de formation.

Démarrage d'un Programme de passeurs pédagogiques au primaire.

Réalisations depuis 2003

Adoption d'une Politique sur l'évaluation des apprentissages et des règles de passage du primaire au secondaire.

Soutien aux écoles, par une personne-ressource, pour la mise en œuvre des plans de réussite issus du Plan stratégique.

H) DÉFINIR ET FAIRE CONNAÎTRE LES RÉSULTATS ATTENDUS (OBJECTIFS ET CIBLES) POUR TOUTES LES CLIENTÈLES, ET CE, DANS LE CADRE DE L'APPLICATION DE LA RÉFORME.

Quelques nouvelles réalisations

Révision du processus de reddition de compte des services et des établissements.

I) ASSURER LE RAYONNEMENT DU DYNAMISME DE LA CSRS ET SES ÉTABLISSEMENTS.

Quelques nouvelles réalisations

Organisation du septième Gala des Bravos, de la Soirée des bénévoles et de la Soirée de reconnaissance des retraités.

Réalisations depuis 2003

Diffusion de la campagne sur la persévérance scolaire « Chaque effort compte ».

Augmentation de la visibilité avec différents médias, dont des portraits d'enseignants et d'élèves avec CKSH, des projets avec Rythme FM et un projet d'évolution de la « Page des élèves » avec *La Tribune*.



CONFÉRENCE DE PRESSE POUR ANNONCER LA JOURNÉE DE SENSIBILISATION À LA SÉCURITÉ DANS LE TRANSPORT SCOLAIRE

J) DÉVELOPPER DES MESURES D'ENCADREMENT ET D'ACCOMPAGNEMENT DES ÉLÈVES PAR LES INTERVENANTS SCOLAIRES ET DES ADULTES SIGNIFICATIFS ET ENGAGÉS.

Quelques nouvelles réalisations

Plus de 160 nouveaux élèves immigrants se sont inscrits dans nos écoles primaires et secondaires depuis le début de l'année, dans le cadre de la mise en œuvre d'un plan d'action afin de faciliter leur intégration.

Réalisations depuis 2003

Programme Pérennité-Estrie avec la Chambre de commerce de Sherbrooke permettant aux élèves du secondaire de faire un choix d'orientation éclairé.

PLAN STRATÉGIQUE ■ ORIENTATION 2

ASSURER LE RENOUVELLEMENT DES RESSOURCES HUMAINES ET LA TRANSMISSION DE LA CULTURE ORGANISATIONNELLE.



ACTIVITÉ EXTÉRIEURE À L'ÉCOLE CHAMPLAIN

OBJECTIFS

- A) METTRE EN ŒUVRE UNE NOUVELLE POLITIQUE CONCERNANT L'EMBAUCHE DU PERSONNEL DE LA CSRS DANS LE BUT DE PRÉCISER LES FONDEMENTS PAR LESQUELS LA COMMISSION SCOLAIRE ENTEND ACQUÉRIR ET DÉVELOPPER LES RESSOURCES HUMAINES NÉCESSAIRES À LA RÉALISATION DE SA MISSION.

Réalisations depuis 2003

Adoption de la nouvelle Politique concernant l'embauche du personnel.

Adoption de la nouvelle Politique pour contrer la violence en milieu de travail.

- B) ÉTABLIR ET APPLIQUER DE NOUVELLES PROCÉDURES DE DOTATION (RECRUTEMENT, SÉLECTION, EMBAUCHE, ACCUEIL, SUPERVISION ET ÉVALUATION DE PROBATION) DANS LE BUT D'ASSURER À LA CSRS L'ACQUISITION DE RESSOURCES HUMAINES QUALIFIÉES NÉCESSAIRES À LA PRESTATION DE SERVICES PUBLICS DE QUALITÉ.

Quelques nouvelles réalisations

Signature de l'entente locale avec le Syndicat de l'enseignement de l'Estrée.

Réalisations depuis 2003

En 2004, application des nouvelles procédures de dotation (recrutement, sélection, embauche, accueil, supervision, évaluation de probation) par le Service des ressources humaines.

Mise en œuvre d'un Plan visant l'égalité en matière d'emploi.

- C) ACCENTUER LES VALEURS DE TRANSPARENCE, D'IMPUTABILITÉ ET D'ÉTHIQUE DANS LES PRATIQUES ÉDUCATIVES ET ORGANISATIONNELLES.

Réalisations depuis 2003

Élaboration et diffusion du Profil de compétences des gestionnaires de la CSRS.

État de situation relatif aux frais exigés des parents ou des usagers et diffusion auprès de chaque Conseil d'établissement.





LANCEMENT DU CD « EN UN TOURNEMAIN » DES ÉLÈVES DE L'ÉCOLE DU SACRÉ-COEUR



SPECTACLE DES ÉLÈVES DE L'ÉCOLE HÉLÈNE-BOULLÉ

D) DÉVELOPPER ET IMPLANTER UN MODÈLE D'APPRENTISSAGE (COMPÉTENCES ET COMPORTEMENTS ATTENDUS) ET DE CONSOLIDATION DES RÔLES ET RESPONSABILITÉS DU PERSONNEL DANS LE BUT D'ASSURER LA TRANSMISSION DE LA CULTURE ORGANISATIONNELLE DE LA COMMISSION SCOLAIRE.

Quelques nouvelles réalisations

Expérimentation d'un nouveau logiciel de gestion électronique des documents *clef de voûte* installé dans les services du centre administratif.

Expérimentation d'un programme de développement des compétences des enseignants.

Réalisations depuis 2003

Formation interne des gestionnaires à propos de la gestion du changement, du budget, des employés difficiles et de la gestion de sa crédibilité.

Mise à jour et développement du site Intranet et conception d'un portail spécifique aux gestionnaires.

E) DÉVELOPPER ET IMPLANTER UN PROCESSUS VALORISANT L'APPRÉCIATION DU RENDEMENT DES RESSOURCES HUMAINES QUI FAVORISE LE DÉVELOPPEMENT DES COMPÉTENCES ET UNE PRESTATION DE TRAVAIL DE QUALITÉ.

Quelques nouvelles réalisations

Dans le cadre de la mise en œuvre d'un plan d'action afin de faciliter l'intégration des élèves immigrants, libération d'une enseignante à temps partiel à l'éducation des adultes et mise en œuvre d'un plan d'action triennal pour appuyer les formateurs.

Formation des secrétaires et des techniciens ainsi que mise en place du soutien aux écoles dans le cadre de l'implantation de DOFIN +.

F) FAVORISER LA TRANSMISSION DE LA CULTURE ORGANISATIONNELLE CHEZ TOUT LE PERSONNEL ET LES PARTENAIRES DE LA COMMISSION SCOLAIRE.

Quelques nouvelles réalisations

Révision des activités de reconnaissance institutionnelle.

PLAN STRATÉGIQUE - ORIENTATION 3

AUGMENTER LES PARTENARIATS DE LA COMMISSION SCOLAIRE ET DE SES ÉTABLISSEMENTS.



SPECTACLE DE FIN D'ANNÉE DES CLASSES D'ARTS DES ÉLÈVES DE L'ÉCOLE DU SACRÉ-COEUR

OBJECTIFS

A) ÉTABLIR DES ENTENTES DE PARTENARIAT AFIN D'EXPÉRIMENTER ET D'ADOPTER DE NOUVEAUX MODES D'ORGANISATION DES SERVICES ÉDUCATIFS.

Quelques nouvelles réalisations

Mise en place et participation à PRIMOM sur le plan régional ainsi que consolidation du partenariat avec le réseau de santé par l'entremise de PRIMOS avec les partenaires suivants : Maison régionale de l'industrie, Emploi-Québec, Carrefour Jeunesse Emploi, Cégep de Sherbrooke, Université de Sherbrooke, commissions scolaires des Sommets, des Hauts-Cantons et Eastern Township, Centre hospitalier universitaire de Sherbrooke, Centre de santé et de services sociaux – Institut universitaire de gériatrie de Sherbrooke, Centre de santé et de services sociaux de Coaticook, Centre de santé et de services sociaux des Sources, Agence de la santé et des services sociaux de l'Estrie, ministère de l'Éducation, du Loisir et du Sport, Mésotec, Conceptromec et Produits American Biltrite.

Adoption d'un protocole d'entente en formation professionnelle entre les trois commissions scolaires francophones de l'Estrie.

Mise en place d'un guichet unique pour l'admission des élèves de l'école du Touret avec les partenaires suivants : Centre de santé et de services sociaux – Institut universitaire de gériatrie de Sherbrooke, Centre de santé et de services sociaux de Coaticook, Centre de santé et de services sociaux de Memphrémagog, département de pédo-psychiatrie du Centre hospitalier universitaire de Sherbrooke, Centre Notre-Dame-de-l'Enfant, Centre de réadaptation Estrie, Agence de la santé et des services sociaux de l'Estrie, commissions scolaires des Sommets, Eastern Township et des Hauts-Cantons, Service des ressources éducatives de la CSRS et direction de l'école du Touret.



PROJET PERSONNEL À L'ÉCOLE DU PHARE

Développement d'une démarche concertée avec Trav-Action et l'Office des personnes handicapées du Québec des plans de transition des élèves entre 17 et 21 ans.

Mise en place de la Fondation pour les élèves de la CSRS.

Entente spécifique entre la Commission scolaire de la Région-de-Sherbrooke et la Ville de Sherbrooke concernant la collaboration et la présence policière aux abords et dans les écoles secondaires.

Protocole d'entente avec la Société de transport de Sherbrooke concernant l'abonnement au transport en commun pour le personnel de la Commission scolaire de la Région-de-Sherbrooke avec retenue sur le salaire.

Protocole d'entente entre la CSRS et la Ville de Sherbrooke concernant la construction de gymnases et d'équipements sportifs, culturels et communautaires.

Convention avec la Ville de Sherbrooke pour la construction d'un gymnase à l'école des Quatre-Vents.

Réalisations depuis 2003

Ententes de partenariat sur le soutien à la persévérance scolaire telles que :

- Matériel d'apprentissage avec les Caisses Desjardins de Sherbrooke;
- Diffusion de messages relatifs à la persévérance scolaire avec QUEBECOR / TVA TELE-7;
- Québec en forme avec la Fondation Chagnon.

Engagement actif à la Table estrienne de concertation formation-emploi.

Participation à la mise en place de la Table estrienne de concertation interordres en éducation (TECIÉ) et à l'élaboration du plan d'action et de mobilisation pour favoriser la persévérance scolaire.

Mise en place d'un guichet unique du Service aux entreprises en collaboration avec le Centre Saint-Michel.



CONFÉRENCE DE PRESSE SUR LE LANCEMENT DE L'ACTION CONCERTÉE SUR LES HABITUDES DE VIE DES JEUNES SHERBROOKEOIS



B) INITIER DES PARTENARIATS DE RECHERCHE ET DE DÉVELOPPEMENT LIÉS AUX ACTIVITÉS ÉDUCATIVES ET ORGANISATIONNELLES.

Quelques nouvelles réalisations

Une entente a été signée avec Québec en Forme, la Ville de Sherbrooke et le CSSS-IUGS afin de documenter l'ensemble des situations sur l'alimentation et les activités physiques et sociales des jeunes de Sherbrooke. Un questionnaire est passé à tous les parents et les élèves concernés. Un rapport complet, pour la commission scolaire, par arrondissement et par école, sera disponible en 2008-2009.

Réalisations depuis 2003

Entente MEQ-MESS pour la clientèle en troubles de comportement :

- Comité régional et local;
- Guichet tripartite d'orientation;
- Agent de liaison;
- Point de service intégré au centre jeunesse;
- Programme de prévention FLUPPY;
- Programme de prévention Pratic 05;
- Protocole d'évaluation pour les élèves avec un TDAH.

Partenariat école du Touret et Agence de développement (CLSC, CNDE, CRE, CSRS).

Entente de services en orthophonie (CLSC, CRE, CHUS).

Entente de service impliquant le Service des ressources éducatives et l'équipe « Grise » de l'Université de Sherbrooke sur l'utilisation d'outils pour l'évaluation des élèves en troubles de comportement.

C) CONSOLIDER ET DÉVELOPPER DES PARTENARIATS VISANT À SOUTENIR LES ÉTABLISSEMENTS DANS LEURS ACTIONS POUR ASSURER UN MILIEU DE VIE SAIN, STIMULANT ET SÉCURITAIRE, QUI FAVORISE LE DÉVELOPPEMENT DE LA SOCIALISATION.

Quelques nouvelles réalisations

Restructuration des plans de services individualisés en concertation avec les intervenants du MESS.

Dans le cadre de la Chaire de recherche de la CSRS, mise en place d'actions issues de pratiques documentées et reconnues pour leur impact sur la persévérance et la réussite :

- Entente de partenariat avec la Fondation André et Lucie Chagnon d'une valeur de 860 000 \$ pour enrichir les programmes de prévention dans les écoles secondaires durant les quatre prochaines années.

Réalisations depuis 2003

Collaboration accrue avec le Service de police de Sherbrooke par l'entremise de la rédaction d'une brochure sur la sécurité destinée aux élèves qui marchent à l'école.

Mise en œuvre de l'Entente spécifique régionale sur la prévention des toxicomanies.

Participation au Comité des institutions publiques et parapubliques pour convenir d'une approche concertée en développement durable qui a abouti à l'adoption d'une Politique de développement durable.

ORIENTATION 3



CONFÉRENCE DE PRESSE POUR LA JOURNÉE NATIONALE DE L'ENFANT AVEC LES ÉLÈVES DE L'ÉCOLE EYMARD



DÉPART POUR L'EUROPE DE L'ÉQUIPE DE HANDBALL DE L'ÉCOLE MONTCALM

D) ÉTABLIR DES CONTACTS ÉTROITS ENTRE LES ÉTABLISSEMENTS ET LES MILIEUX DE TRAVAIL AFIN DE DONNER AUX ÉLÈVES SENS ET PERSPECTIVE À LEUR FORMATION.

Quelques nouvelles réalisations

Adoption d'un plan d'aménagement régional en FP-FT par la TECFE.

Mise en place d'une formation avec six entreprises en technique d'usinage avec les partenaires suivants : Usinatech, Mésotec, Conceptromec, Groupe PPD, Verbom et Ateliers B.G.

Réalisations depuis 2003

Participation active à la Table sur la culture entrepreneuriale.

Expérimentation du Programme de conciliation études-travail dans nos écoles secondaires.

Participation à la création du Centre de partenariat éducation / entreprise.



PLAN STRATÉGIQUE • ORIENTATION 4

ASSURER LA MISE EN PLACE DE MÉCANISMES DE GESTION CLAIRS ET CONNUS, L'IMPUTABILITÉ ET LA REDDITION DE COMPTES.



BÉNÉVOLES DU CENTRE SAINT-MICHEL ACCOMPAGNÉES D'UN COMMISSAIRE LORS DE LA SOIRÉE DES BÉNÉVOLES 2008



OBJECTIFS

- A) S'ASSURER QUE LES ÉTABLISSEMENTS EXIGENT DES FRAIS AUX PARENTS CONFORMES AUX OBLIGATIONS DE GRATUITÉ SCOLAIRE STIPULÉES DANS LA *LOI SUR L'INSTRUCTION PUBLIQUE*, ET CE, DANS LE RESPECT DES RÔLES ET RESPONSABILITÉS DE LA COMMISSION SCOLAIRE ET DES ÉTABLISSEMENTS.

Réalisations depuis 2003

Adoption de la Politique relative aux contributions financières des parents ou des usagers.

- B) S'ASSURER DE LA COMPRÉHENSION ET DU RESPECT DU NIVEAU DE RESPONSABILITÉ QUI INCOMBE À CHACUN DES PARTENAIRES DE L'ORGANISATION.

Quelques nouvelles réalisations

Adoption de la politique de saines habitudes alimentaires et de saines habitudes de vie.

Animation sur la démarche entourant les plans d'intervention et sur la collaboration des parents, offerte dans toutes les écoles primaires, avec la collaboration du Comité EHDA.

Révision du protocole d'entente avec la Corporation Les Enfants-de-la-Terre.

Adoption d'une politique de maintien ou de fermeture d'école et de modifications de certains services éducatifs dispensés dans une école.

Adoption d'une nouvelle structure administrative des cadres d'écoles.

Réalisations depuis 2003

Adoption d'une Politique sur la gouvernance du Conseil des commissaires.

Protocole d'entente sur les relations entre le Comité de parents, les commissaires et la Direction générale de la CSRS.

Adoption d'une Politique sur les relations entre les conseils d'établissements et les Fondations.

Adoption d'une Politique concernant l'équilibre budgétaire.

- C) ÉVALUER LES SERVICES RENDUS PAR LA CSRS ET SES ÉTABLISSEMENTS.

Réalisations depuis 2003

Sondages réalisés par une firme spécialisée pour évaluer la qualité des services rendus à la population.

Sondage auprès des parents sur la qualité des services rendus aux élèves fréquentant les services de garde au primaire en partenariat avec le Comité de parents.

Évaluation de certains aspects du Plan stratégique par l'entremise de plus de 4 000 questionnaires destinés aux élèves, aux parents et aux employés.

Sondage auprès d'anciens élèves sur leur niveau de satisfaction de la formation au Centre de formation professionnelle 24-Juin.

PLAN STRATÉGIQUE ■ ORIENTATION 5

ASSURER LA RÉALISATION D'UN PLAN D'ACTION POUR MAINTENIR LES BÂTIMENTS ET LES ÉQUIPEMENTS EN BON ÉTAT DANS UN CONTEXTE DE DÉVELOPPEMENT DURABLE.



«EINSTEIN OU PICASSO» DE L'ÉCOLE DU PHARE À L'EXPO-SCIENCES BELL 2008



OBJECTIFS

- A) ÉLABORER ET METTRE EN PLACE UN PLAN DE GESTION ET D'ÉCONOMIE D'ÉNERGIE.

Quelques nouvelles réalisations

Mise à niveau, adaptation et maximisation du système d'économie d'énergie de l'école du Triolet.

- B) RÉALISER LE NOUVEAU PROGRAMME POUR LE MAINTIEN DES ACTIFS (SIMACS) DANS LE BUT DE MAINTENIR LA FIABILITÉ DES ÉQUIPEMENTS NÉVRALGIQUES.

Quelques nouvelles réalisations

Adoption du plan triennal d'immobilisation 2008-2011.

Plus de 117 projets réalisés en investissements pour une dépense d'environ dix millions de dollars.

- C) ÉLABORER ET METTRE EN PLACE UN PLAN D'ACTION QUI DÉCOULE DE LA POLITIQUE DE DÉVELOPPEMENT DURABLE DE LA CSRS.

Quelques nouvelles réalisations

Implantation des séances du Conseil des commissaires sans papier.

Réalisations depuis 2003

Plan d'investissement en cohérence avec les allocations en maintien des bâtiments et en embellissement des cours d'écoles au primaire.

Implantation de la téléphonie IP.

Adoption de la politique de développement durable.



FORUM DE DISCUSSION SUR LA
CONSOMMATION D'ALCOOL POUR
LES ÉLÈVES DE L'ÉCOLE DUTRIOLET



LAURÉAT DE L'ÉCOLE ALFRED-DESROCHERS ACCOMPAGNÉ D'UNE COMMISSAIRE
LORS DU GALA DES BRAVOS 2008



Éducation

CONFÉRENCE DE PRESSE POUR LA
CAMPAGNE HALLOWEEN DE L'UNICEF
À L'ÉCOLE DE L'ÉCOLLECTIF



FINISSANTE EN ÉBÉNISTERIE AU CENTRE DE FORMATION
PROFESSIONNELLE 24-JUIN ET GAGNANTE NATIONALE DU
CONCOURS « CHAPEAU LES FILLES ! » EN PRÉSENCE DE LA MINISTRE
DE L'ÉDUCATION, DU LOISIR ET DU SPORT



CONFÉRENCE DE PRESSE POUR
LA PREMIÈRE PELLETÉE DE TERRE
POUR LE GYMNASE DE L'ÉCOLE
DES QUATRE-VENTS



LAURÉATE DE L'ÉCOLE NOTRE-DAME-DE-LA-PAIX ACCOMPAGNÉE
D'UNE COMMISSAIRE LORS DU GALA DES BRAVOS 2008

COMITÉ DE RÉGIE



CONFECTION DES PANIERS DE NOËL DE LA CSRS À L'ÉCOLE DU PHARE



LAURÉAT DE L'ÉCOLE MARIE-REINE ACCOMPAGNÉ D'UNE COMMISSAIRE LORS DU GALA DES BRAVOS 2008

DIRECTION GÉNÉRALE



CLAUDE ST-CYR
Directeur général



JEAN-CLAUDE GENDRON
Directeur général adjoint à l'administration jusqu'au 30 mai 2008



MICHEL BERNARD
Directeur général adjoint aux affaires éducatives

AUTRES MEMBRES DU COMITÉ DE RÉGIE



DIANE BLAIS
Directrice / Service des communications



MARIE-CLAUDE LUNARDI
Directrice / Service de la formation professionnelle et du Centre 24-Juin jusqu'au 14 mars 2008



JULIE CARON
Directrice par intérim Service de la formation professionnelle et du Centre 24-Juin depuis le 17 mars 2008



DANIELLE GILBERT
Directrice / Service de l'éducation des adultes et du Centre Saint-Michel



CARL TOURIGNY
Directeur / École de la Sainte-Famille Représentant du primaire



ANDRÉ LAMARCHE
Directeur / école du Phare Représentant du secondaire jusqu'au 5 février 2008 Directeur général adjoint à l'administration depuis le 12 juin 2008



MARC JUNEAU
Directeur / école du Triolet Représentant du secondaire depuis le 12 février 2008



CARL MERCIER
Secrétaire général Service du secrétariat général



JEAN-PIERRE SIMARD
Directeur / Service des ressources matérielles et du transport scolaire jusqu'au 28 septembre 2007



GILLES MILLAIRE
Directeur / Service des ressources matérielles et du transport scolaire depuis le 16 janvier 2008



SILVIE MONDAT
Directrice / Service des ressources financières et des technologies de l'information



LOUISE NADEAU
Directrice / Service des ressources éducatives



BENOIT RICHER
Directeur / Service des ressources humaines

RAPPORT DE LA PRÉSIDENTE DU COMITÉ DE PARENTS

24

À titre de présidente du Comité de parents de la CSRS pour l'année 2007-2008, je vous présente le bilan des principales activités du comité.

Le Comité de parents s'était établi les priorités et les mandats suivants :

Priorités

- Approbation du plan d'action de la Table estrienne de concertation interordres en éducation (TECIÉ).
- Révision des critères de transfert des bassins flottants.
- Demande au Conseil des commissaires de revoir les critères des transferts administratifs.
- Exiger du Conseil des commissaires la mise en place d'une procédure visant à assurer les consultations obligatoires du Comité de parents et des conseils d'établissement dans les délais prescrits.
- État de situation sur les services de garde.
- Suivi sur la réorganisation des Écoles désignées en aide particulière (EDAP) au primaire.
- Bilan de Propulsion Jeunesse Desjardins et prospective.

Mandats

- Suivi sur l'implication des parents lors du passage du primaire au secondaire.
- Formation pour tous les parents de la CSRS.
- Suivi de la planification stratégique.
- Suivi de l'application de la gratuité scolaire, conformément à l'article 7 de la *Loi sur l'instruction publique*, notamment les frais pour la surveillance du midi au primaire et les frais d'animation du midi au secondaire.
- Surveillance de l'attribution des ressources (notamment dans un contexte de compressions budgétaires).
- Échange d'informations entre les délégués.

Au cours de l'année, le Comité de parents fut consulté sur les dossiers suivants :

- Politique relative à l'évaluation des apprentissages et au classement des élèves du secteur des jeunes (préscolaire-primaire-secondaire).

- Plan triennal :
 - Répartition et destination des immeubles pour 2008-2011
 - Financement
- Politique sur les saines habitudes de vie.
- Calendrier scolaire pour 2008-2009 :
 - École des Enfants-de-la-Terre
 - Centre Le Goéland
- Politique de maintien ou de fermeture d'école et de modifications de certains services éducatifs dispensés dans une école.
- Budget de la CSRS.
- Approbation du projet particulier de l'école des Enfants-de-la-Terre.

Formation pour tous les parents de la CSRS

Le comité de formation a offert une soirée de formation portant sur l'attachement de l'enfant, laquelle fut très appréciée.

De même, trois capsules de formation ont été présentées pendant les réunions du Comité de parents. Cette année, le Comité de parents a permis à huit *Organismes de participation des parents (OPP)* d'offrir de la formation à tous les parents de la CSRS.

Neuf membres ont été délégués au congrès de la FCPQ de même que quatre parents d'OPP.

À la suite de certains événements déplorables en début d'année, un comité ad hoc fut mis sur pied. Son mandat était de déterminer les balises pour assurer une bonne communication et un échange d'informations connues et reconnues de toutes les parties impliquées, soient la Direction générale, le Conseil des commissaires et le Comité de parents. Le comité se composait du directeur général, de deux commissaires et de deux représentants du Comité de parents. Cette entente sera dorénavant à la base des relations futures des différents intervenants au sein de la commission scolaire.

Je remercie tous les représentants des écoles qui forment le Comité de parents. Merci de prendre votre place en tant que parents engagés. Merci de votre implication durant cette année qui fut chargée d'émotion et de travail. Nos enfants sont ce que nous avons de plus précieux et c'est pour eux que nous travaillons.

Lise Guénard

Présidente du Comité de parents

ÉTATS FINANCIERS

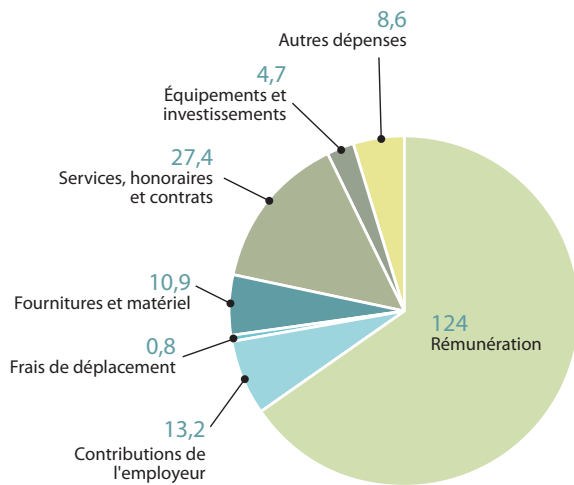


CONGRÈS DE L'ASSOCIATION QUÉBÉCOISE DES INTERVENANTS EN FORMATION GÉNÉRALE DES ADULTES (AQIFGA) ORGANISÉ PAR LE CENTRE SAINT-MICHEL

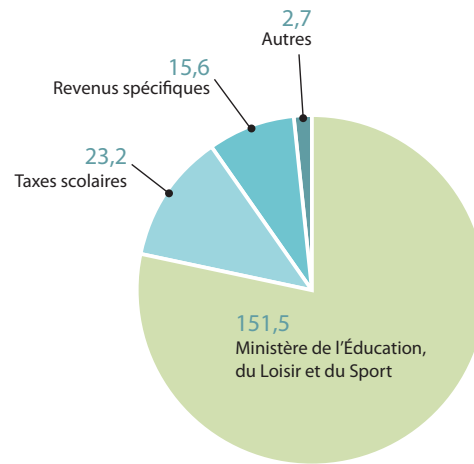


PIÈCE DE THÉÂTRE « SHREK » DES ÉLÈVES DE L'ÉCOLE DE LA MONTÉE

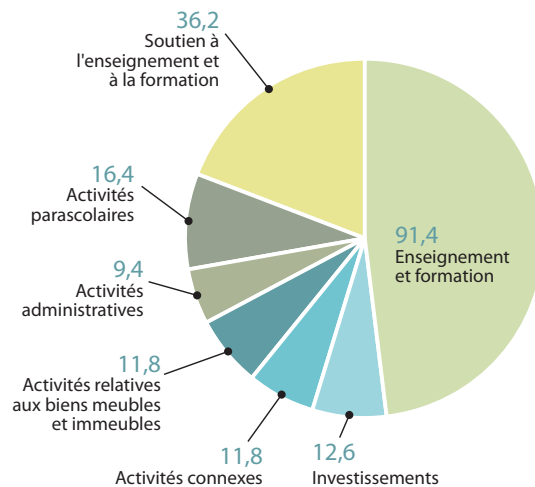
DÉPENSES PAR NATURE (EN MILLIONS \$)



SOURCES DE REVENUS (EN MILLIONS \$)



DÉPENSES PAR SECTEUR D'ACTIVITÉ (EN MILLIONS \$)



DÉNOMBREMENT DE LA POPULATION SCOLAIRE

26



JOURNÉE BLANCHE DES ÉLÈVES DE L'ÉCOLE DE CARILLON

Dénombrement de la population scolaire pour l'année 2007-2008

Précolaire 4 ans	4
Précolaire 5 ans	1 447
Primaire	9 446
Secondaire	6 839
Formation générale des adultes	3 531
Formation professionnelle	3 329

Total : 24 641 élèves jeunes et adultes

Personnel de la CSRS

La Commission scolaire de la Région-de-Sherbrooke se classe troisième employeur public en importance en Estrie.

La CSRS a employé 3 284 personnes en 2007-2008. Ce chiffre inclut le personnel régulier à temps plein, temps partiel, temporaire et le personnel suppléant.

Direction générale	3
Cadre (administration)	28
Cadre (écoles et centres)	76
Professionnel	125
Enseignant au primaire	972
Enseignant au secondaire	619
Enseignant à la formation professionnelle	176
Enseignant à l'éducation des adultes	73
Technique et administratif	905
Manuel et d'entretien	144
Autre personnel	163

Total : 3 284 membres du personnel à la CSRS

HOMMAGE AUX EMPLOYÉS

27



MEMBRE DE LA DIRECTION DE L'ÉCOLE ALFRED-DESROCHERS



MEMBRE DU PERSONNEL ENSEIGNANT DE L'ÉCOLE DU SOLEIL-LEVANT

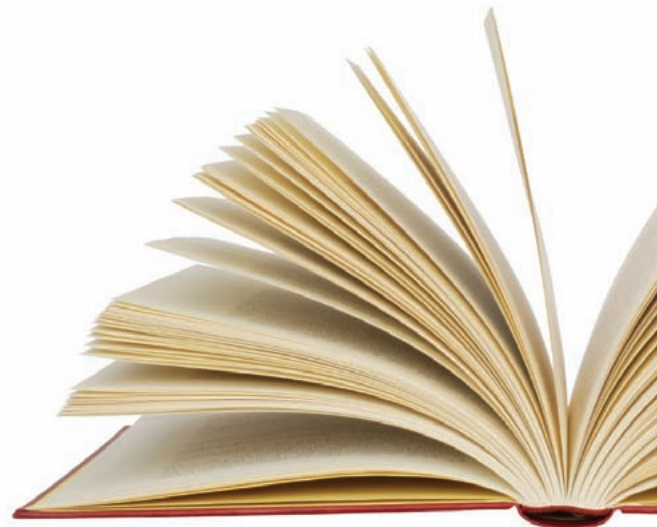
MERCI AUX PERSONNES
QUI ONT ATTEINT 25 ANS
ET 35 ANS DE SERVICE À LA CSRS

25 ans

- **Madame Suzanne Bernard**
École Alfred-DesRochers
- **Monsieur Claude Boucher**
Centre de formation professionnelle 24-Juin
- **Madame Luce Brousseau**
École du Soleil-Levant
- **Madame Josée Cambron**
École de la Sainte-Famille
- **Monsieur Luc Côté**
Centre de formation professionnelle 24-Juin
- **Monsieur Alain Demers**
École Académie du Sacré-Coeur
- **Monsieur Patrick Demers**
Service des ressources matérielles et du transport scolaire - atelier
- **Monsieur Raymond Dion**
École de la Samare
- **Monsieur Pierre Lessard**
École de la Montée
- **Madame Thérèse St-Pierre**
École Hélène-Boullé
- **Madame Suzanne Tarte**
École Hélène-Boullé
- **Monsieur Jean-François Vallerand**
Centre Saint-Michel

35 ans

- **Monsieur Roger Cormier**
Service des ressources matérielles et du transport scolaire - atelier
- **Madame Francine Côté**
Service des ressources financières et des technologies de l'information
- **Madame Christiane Coulombe**
École du Triolet
- **Madame Sylvie Desrochers**
École Eymard
- **Madame Carole Dion**
Centre de formation professionnelle 24-Juin
- **Monsieur Claude Gagnon**
Service des ressources matérielles et du transport scolaire - atelier
- **Madame Thérèse Gagnon**
École du Triolet
- **Monsieur Richard Gaudreau**
Service des ressources humaines
- **Madame Carmelle Inkell**
Service des ressources humaines
- **Monsieur Serge Laverdure**
Centre de formation professionnelle 24-Juin
- **Monsieur Roger Mongeau**
École du Triolet
- **Monsieur Jean-Pierre Simard**
Service des ressources matérielles et du transport scolaire



PERSONNES RETRAITÉES

28

LA COMMISSION SCOLAIRE DE LA RÉGION-DE-SHERBROOKE TIENT À VOUS DIRE « MERCI » ET À VOUS TÉMOIGNER TOUTE SA GRATITUDE. VOUS QUI AVEZ CONSACRÉ DE NOMBREUSES ANNÉES POUR LES ÉLÈVES, JEUNES ET ADULTES, ET QUI AVEZ LONGTEMPS PENSÉ AUX AUTRES AVANT DE PENSER À VOUS. LA RETRAITE VOUS PROPOSE UNE LISTE INFINIE DE CHOSES SIMPLES OU DE PROJETS QUI N'ONT PAS ÉTÉ À VOTRE AGENDA DEPUIS LONGTEMPS !

- **LA RETRAITE, C'EST AUSSI LA RÉALISATION DE RÊVES DE JEUNESSE ENFOUIS.**
- **LA RETRAITE, C'EST LA LIBERTÉ D'ENTREPRENDRE CE QUI VOUS FAIT PLAISIR.**
- **LA RETRAITE, C'EST DIRE « OUI » AUX CHANGEMENTS ET AUX NOUVEAUX DÉFIS.**

MERCI À CHACUNE ET À CHACUN D'ENTRE VOUS POUR VOTRE DÉVOUEMENT ! ■ SAVOUREZ VOTRE RETRAITE !

Monsieur Denis Beaulieu, enseignant, École du Coeur-Immaculé
Monsieur Jean-Pierre Benoît, enseignant, École des Quatre-Vents
Madame Louise Bernier, enseignante, École Marie-Immaculée
Madame Christiane Bibeau-Beaudoin, secrétaire d'école, École Sainte-Anne
Monsieur Yvan Bisson, ouvrier d'entretien, classe II, École Mitchell-Montcalm
Monsieur Claude Bissonnette, enseignant, École du Phare
Monsieur André Bizier, ouvrier d'entretien, classe II, École du Triolet
Madame Michelle Bolduc-Lajoie, enseignante, École Brébeuf
Monsieur Denis Bonneau, enseignant, École du Phare
Monsieur Roger Bouchard, enseignant, École du Phare
Madame Francine Boulais, enseignante, École de la Montée
Monsieur Gaétan Breton, enseignant, École Beaulieu
Madame Micheline Brien, enseignante, École de la Sainte-Famille
Monsieur Rénald Brisson, conseiller en orientation, École Mitchell-Montcalm
Monsieur Raymond Bujold, directeur, École Notre-Dame-des-Champs
Madame Diane Busque-Beaudry, technicienne de travail social, École Sylvestre
Madame Lyse Chartier-Gauthier, technicienne de service de garde, École Beaulieu
Madame Danielle Claisse, secrétaire d'école, École Académie du Sacré-Coeur
Monsieur Roger Cormier, peintre, Service des ressources matérielles et des technologies de l'information - Atelier
Monsieur François Côté, psychologue, École de la Montée
Madame Manon Côté-Fournier, agente de bureau, classe I, Service des ressources humaines
Madame Suzanne Côté-Théberge, secrétaire d'école, École Notre-Dame-des-Champs
Madame Christiane Coulombe, technicienne en documentation, École du Triolet
Monsieur Bernhard Couturier-Lévesque, technicien en documentation, École Mitchell-Montcalm
Monsieur Jean-Pierre Delaunay, conseiller en orientation, Centre Le Goéland
Madame Suzanne Denis-Fortin, enseignante, École du Phare
Madame Sylvie Desrochers, secrétaire d'école, École Eymard
Monsieur Raymond Dion, enseignant, École de la Samare
Monsieur André Drouin, enseignant, École Mitchell-Montcalm
Madame Marie Dubreuil, secrétaire d'école, École du Saint-Esprit
Madame Carole Fournier, secrétaire d'école, École Jean-XXIII
Monsieur Claude Gagnon, peintre, Service des ressources matérielles et des technologies de l'information - Atelier
Monsieur Richard Gaudreau, technicien en administration, Service des ressources humaines
Madame Francine Gauthier-Breton, préposée aux élèves handicapés, École des Quatre-Vents
Monsieur Jean-Claude Gendron, directeur général adjoint à l'administration, direction générale
Madame Pauline Giguère, enseignante, École de Carillon
Madame Danielle Gilbert-Morin, directrice, Centre Saint-Michel
Madame Françoise Gingras, enseignante, École de la Sainte-Famille
Monsieur Marcel Gladu, conseiller en orientation, École de la Montée
Madame Jacqueline Grenier-Hallé, technicienne de travaux pratiques, École Mitchell-Montcalm

Madame Doris Hamel, enseignante, École de la Sainte-Famille
Madame Marcelle Houle, directrice, École Marie-Immaculée
Madame Carmelle Inkell, agente d'administration, Service des ressources humaines
Madame Mireille Joly, enseignante, École du Soleil-Levant
Monsieur Marcel Joyal, enseignant, École du Triolet
Madame Monique Lacroix-Paradis, éducatrice en service de garde, École Beaulieu
Madame Andrée Laflamme, enseignante, Centre Saint-Michel
Madame Françoise Larrivée, agente de bureau, classe I, Centre Le Goéland
Madame Micheline Lauzon, enseignante, Centre de formation professionnelle 24-Juin
Monsieur Serge Laverdure, opérateur en imprimerie, Centre de formation professionnelle 24-Juin
Madame Renée Leblanc-Morin, enseignante, École Laporte
Madame Susy Lebrun, enseignante, École du Boisjoli
Monsieur Pierre Ledoux, ouvrier d'entretien, classe II, École du Phare
Madame Aimée-Rose Lévesque, enseignante, École de Carillon
Madame Jeannine Lupien, enseignante, École Sainte-Anne
Madame Angèle Marcoux, enseignante, École Notre-Dame-de-Liesse
Monsieur Alain Marois, camionneur, Service des ressources matérielles et des technologies de l'information
Monsieur Raymond Mercier, magasinier, classe II, Centre de formation professionnelle 24-Juin / Pavillon des techniques industrielles
Madame Rita Messier, enseignante, Centre Saint-Michel
Madame Clémence Michon, enseignante, École du Sacré-Coeur
Monsieur Jean Miquelon, enseignant, École Mitchell-Montcalm
Madame Madeleine Mongeau, enseignante, École des Quatre-Vents
Monsieur Jean-Pierre Morin, appariteur, École du Phare
Monsieur Louis-Paul Paradis, directeur, École de l'Écollectif / directeur adjoint, École du Touret
Madame Louise Pelletier, enseignante, École Desranleau
Monsieur André Philibert, enseignant, Centre de formation professionnelle 24-Juin / Pavillon du Vieux-Sherbrooke
Madame Lise Pierre, technicienne en éducation spécialisée, École du Triolet
Madame Francine Plamondon, directrice, École Sainte-Anne
Madame Lorraine Provencher-Frêchette, enseignante, École Notre-Dame-de-Liesse
Monsieur Jacques Rioux, ouvrier certifié d'entretien, Service des ressources matérielles et des technologies de l'information - Atelier
Monsieur André Rouleau, peintre, Service des ressources matérielles et des technologies de l'information - Atelier
Madame Micheline Roy, secrétaire d'école, École de Val-du-Lac
Madame Monique Roy, directrice, École du Saint-Esprit
Monsieur Jean-Pierre Simard, directeur, Service des ressources matérielles et des technologies de l'information
Madame Céline St-Cyr, secrétaire d'école, École de Carillon
Madame Helen Steiman, enseignante, Centre Saint-Michel
Madame Nicole St-Laurent, enseignante, Centre Le Goéland
Monsieur Serge Vallières, conseiller pédagogique, Centre Saint-Michel



CONCOURS DE TUQUES RIGOLOTES POUR
LES ÉLÈVES DE L'ÉCOLE DE LA MAISONNÉE



DIRECTION ET COMMISSAIRE AVEC LES
ÉLÈVES DE L'ÉCOLE DESRANLEAU



ÉLÈVE DE L'ÉCOLE DU TOURET PHOTOGRAPHIÉ
POUR LE « GUIDE D'INFORMATION POUR LES
PARENTS D'ÉLÈVES HANDICAPÉS OU EN DIFFICULTÉ
D'ADAPTATION OU D'APPRENTISSAGE »



DIRECTION ET ÉLÈVES DE L'ÉCOLE
DE LA MONTÉE DANS LE CADRE D'UNE
ACTIVITÉ DE SANTÉ GLOBALE



MEMBRES DU PERSONNEL DU CENTRE SAINT-MICHEL