

Gan-Don Ltée procure 80 emplois

Ville de Saint-Gabriel (J.P. P.)

Il y a une industrie qui existe à Saint-Gabriel depuis 4 ans et qui va toujours en progressant. Cette industrie, c'est "Les Industries Gan-Don Ltée.

filiale des manufactures Irwin

Gan-Don de Saint-Gabriel est une filiale des manufactures Irwin de Montréal. En plus de son industrie à Saint-Gabriel, Gan-Don possède une autre succursale au Cap-de-la-Madeleine.

Vêtements sports

Chez Gan-Don, on fabrique des vêtements de sports, des habits de moto-

neige et autres articles pour les garçons, les hommes et les fillettes jusqu'à 16 ans. Ces produits sont vendus au Canada et on en fait l'exportation.

On ne fait que l'assemblage et la couture de ces vêtements. Le taillage est fait à Montréal.

A Saint-Gabriel, on fabrique le vêtement et on en fait l'inspection et l'emballage. Le produit fini est par la suite expédié à Montréal où on s'assure d'en faire la distribution.

Travail permanent

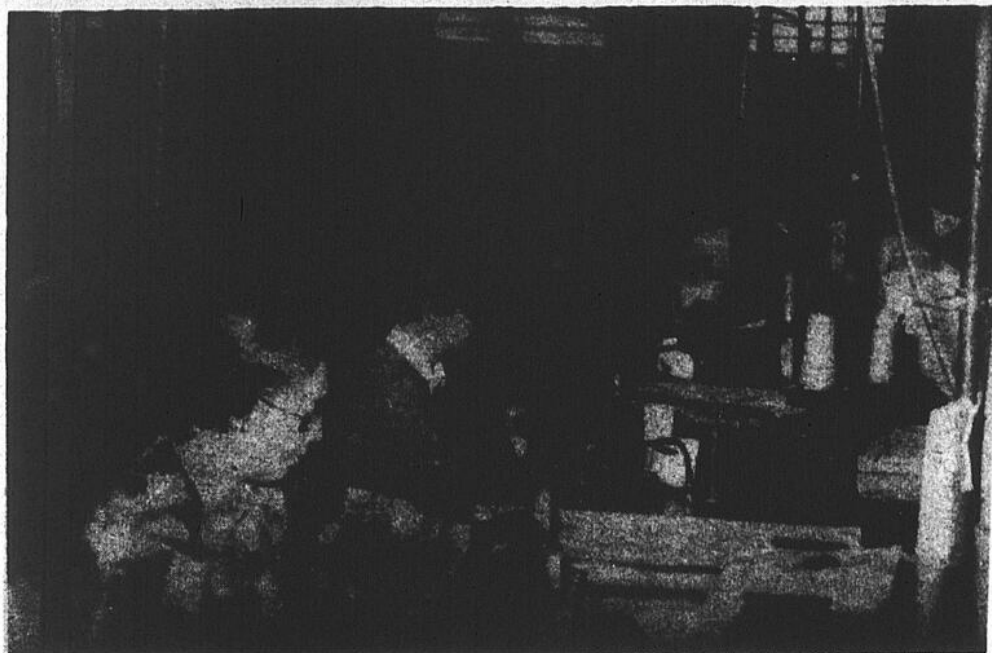
"Les Industries Gan-Don Ltée", procure de l'emploi à 80 personnes de la région de Saint-Gabriel. Ces travailleurs sont composés de quatre-vingt dix pour cent de femmes et de dix pour

cent d'hommes.

En plus des travailleurs et travailleuses de Saint-Gabriel, des personnes de Saint-Félix, de Saint-Damien, de Saint-Charles de Mandeville et de Saint-Didace y trouvent un travail permanent. On ne connaît pas le chômage chez Gan-Don.

En grandissant

Gan-Don va donc en grandissant et il ne serait pas impossible qu'on réalise des projets d'agrandissement sous peu. C'est une industrie qui fait confiance à la main d'œuvre de Saint-Gabriel et des environs et les progrès qu'elle accomplit lui donnent entièrement raison.



On procède ici à l'assemblage de certaines pièces du vêtement. Dans le cas présent, c'est la pose des poches sur les habits.

Photo J.-P.P.

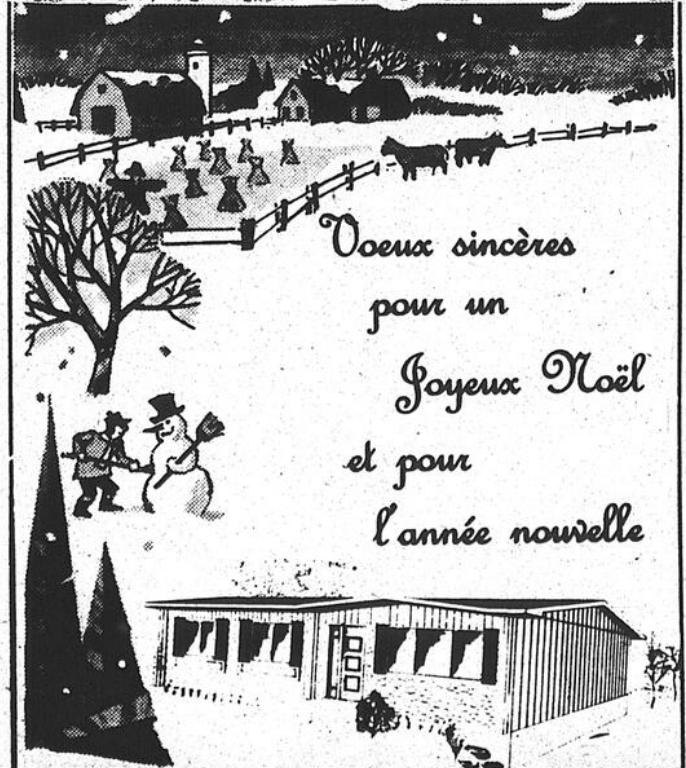
Meilleurs vœux aux sportifs

Je voudrais profiter de cette période de l'année pour offrir mes meilleurs vœux de Joyeux Noël et de Bonne Année à tous mes amis sportifs de la région. J'espère que 1977 sera pour les sportifs une année remplie de joie et de satisfactions dans tous les domaines où ils œuvrent. Je tiens à remercier la gent sportive qui m'a accordé une si belle collaboration durant 1976 et j'anticipe une autre année de bonne entente avec tous ceux et celles qui font du sport un monde merveilleux.

A vous tous, je réitère mes meilleurs souhaits et comme le disaient si bien nos pères "Le paradis à la fin de vos jours", mais ça ne presse pas...

JEAN-PAUL PLANTE

JOYEUX NOËL HEUREUSE ANNÉE



Vœux sincères
pour un
Joyeux Noël
et pour
l'année nouvelle

LES AMENAGEMENTS

836-6231

Brissette Inc.

880 Notre-Dame (Rte 2) Berthierville

Laforme et Yamaha

Vous offrent leurs vœux de
Joyeux Noël avec ce super
spécial



Marcel Drainville
conseiller en
électronique

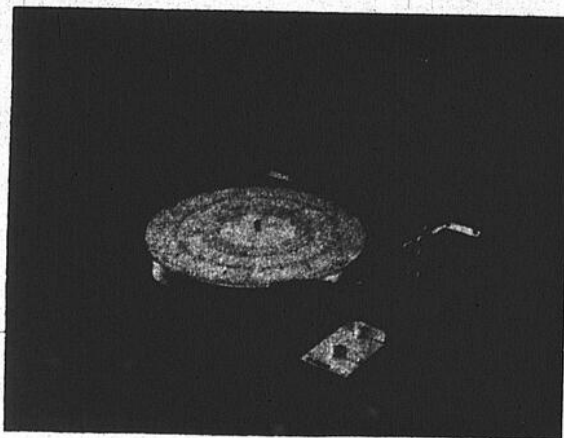
Modèle
Cr-200 et YP-450
plus 2 enceintes acoustiques

499.95

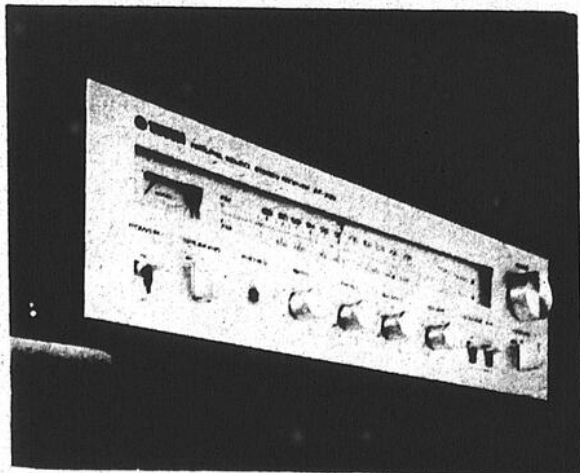
YAMAHA

modèle YP-450

table tournante
haute performance
avec système
de roulement
à courroie



YAMAHA
modèle CR-200
récepteur AM/FM
15 W RMS par canal
facilité d'opération
et d'entretien



GALERIES LOUISEVILLE
550 boul. Est
Louiseville 228-5537

laforme

"Notre principale préoccupation:
le service après vente"

électronique inc



nécrologie

BELLEMARE, Mme Vve Raoul — A Yamachiche le 12 décembre 1976 est décédée à l'âge de 84 ans 8 mois Mme Vve Raoul Bellemare née Fémina Lafontaine demeurant au foyer Ernest Jacob, Yamachiche.

Les funérailles eurent lieu mercredi le 15 dernier, en l'église St-Elie-de-Caxton à 14 heures.

La dépouille mortelle fut exposée aux salons Julien Philibert, 64, rue Principale, St-Elie-de-Caxton.

L'inhumation eu lieu au cimetière paroissial.

La défunte laisse dans le deuil une fille et un gendre: M. et Mme Emile Deschesnes, (Gertrude Héroux) de St-Elie; ses frères: Armand Lafontaine, M. et Mme Arthur Lafontaine, M. et Mme Arthur Lafontaine (Emélia Ysabelle) de Trois-Rivières; ses belles-soeurs: Mme Ephrem Lafontaine, Mme Onésime Gélinas de St-Sévère, Mme Gilbert Lafontaine de Yamachiche; ses beaux-frères: M. Maxime Panneton de Yamachiche, Révérend Père Barthélemy Héroux, o.f.m., Mlle Marie-Blanche Héroux de Montréal, M. et Mme Philippe Boisvert de Shawinigan, Mme Arthur Petit de Ste-Foy, Québec, Mme Armand Gélinas de St-Barnabé, Mme Joseph Gélinas de Charette, M. Antonio Bellemare de St-Barnabé, quatre petits-enfants: Pierrette, Hélène, Marcelle et Gilles Deschesnes de St-Elie, plusieurs petits-enfants, neveux, nièces, cousins et cousines.

SOUCY, Mme Johnny — A Saint-Alexis-des-Monts le 17 décembre 1976 est décédée à l'âge de 83 ans Mme Johnny Soucy, née Marie-Anne Allard, demeurant à 271, rue Saint-Joseph, Saint-Alexis-des-Monts.

Les funérailles eurent lieu lundi le 20 dernier, en l'église de Saint-Alexis-des-Monts à 14 heures.

La dépouille mortelle fut exposée au salon Paulin Guimond, 240, rue Saint-Joseph, Saint-Alexis-des-Monts.

L'inhumation eu lieu au cimetière paroissial.

La défunte laisse dans le deuil: outre son époux; ses enfants: M. et Mme Alcide Allard (Cécile), Mme Olivier Beaumier (Claire), Roméo marié à Gertrude Vallières

de Louiseville, M. et Mme Eugène Dupuis Thérèse), Joseph-Edouard marié à Marie-Jeanne Brodeur, sa soeur: Mme Henri Giguère (Aurore), ainsi que plusieurs petits-enfants, arrière-petits-enfants.

REMERCIEMENTS



M. Germain Vanasse et ses enfants: Sylvie et Michel, remercient bien sincèrement tous les parents et amis, qui leur ont témoigné des marques de sympathie soit par offrandes de messes, tributs floraux, visites ou assistance aux funérailles lors du décès de MME GERMAIN VANASSE (Ursule Béland) survenu à Maskinongé le 14 novembre 1976, à l'âge de 41 ans.

Veuillez considérer ces remerciements comme personnels.

**L'ECHO
AU
SERVICE
DE
28,000
LECTEURS
CHAQUE
SEMAINE**

NECROLOGIE

Décès	\$10.00
(suivant la formule)	
Avec photo	\$20.00
Remerciements	\$ 5.00
Avec photo	\$15.00
Anniversaires, service ou messe	\$ 5.00
Avec photo	\$15.00

Les avis de décès, services anniversaires, messes anniversaires et remerciements ne sont pas acceptés par téléphone et sont payables avant publication.

Se présenter à nos bureaux avant le lundi 10.00 heures a.m.



Remerciements

Les enfants de M. Azarie Lambert remercient sincèrement les personnes qui leur ont témoigné leurs sympathies soit par offrandes de messes, bouquets spirituels, tributs floraux, visites ou assistance aux funérailles dans leur épreuve lors du décès de **M. Lambert** le 13 novembre. Veuillez considérer ces remerciements comme personnels.

REMERCIEMENTS

Mme Pierrette Lefebvre et ses enfants remercient bien sincèrement tous les parents et amis qui leur ont témoigné des marques de sympathie, soit par offrandes de messes, tributs floraux, visites ou assistance aux funérailles, lors du décès de **Mlle Louise Lefebvre** survenu à Berthierville, le 5 décembre dernier, à l'âge de 22 ans et 8 mois. Veuillez considérer ces remerciements comme personnels.

REMERCIEMENTS

Mme Germain Gervais et ses enfants remercient bien sincèrement tous les parents et amis qui leur ont témoigné des marques de sympathie, soit par offrandes de messes, tributs floraux, visites ou assistance aux funérailles, lors du décès de **M. GERMAIN GERVAIS** survenu à St-Barthélemy le 20 octobre 1976. Veuillez considérer ces remerciements comme personnels.

**JOIGNEZ VOUS
À LA
PRENEZ PART
À L'ACTION**

Deux programmes, un objectif. Créer de nouveaux emplois.

Qui n'a pas déjà eu une bonne idée susceptible de créer des emplois pour des gens sans travail? En fait, nous n'avons qu'à observer autour de nous pour trouver des choses constructives à faire. C'est pourquoi le Ministère de la Main-d'oeuvre et de l'immigration lance deux programmes de création d'emplois. C'est le temps de faire de vos bonnes idées... des réalités.

CANADA AU TRAVAIL

«Canada au travail» est un programme de création d'emplois qui sera lancé dès janvier prochain. Il a pour but de combattre le chômage dans votre localité, et il le fera en créant quantité de nouveaux emplois.

Toutes les associations, les corporations et les organisations reconnues sont habilitées à parrainer la réalisation de projets. La majorité des subventions consenties pour ces programmes sera destinée aux régions particulièrement touchées par le chômage. Les projets devront aussi tenir compte des besoins spécifiques locaux.

«Canada au travail» est un programme à longueur d'année qui emploiera des gens sans travail dont les services et les aptitudes ne sont pas utilisés actuellement par le secteur privé. Les formulaires d'inscription à ce programme pourront être présentés deux fois par année, soit en hiver, soit en été.

Au début de janvier, vous pourrez vous procurer un formulaire d'inscription au Centre de Main-d'oeuvre du Canada de votre localité. On vous donnera aussi un guide détaillé sur ce programme.

Pensez-y dès maintenant et regardez bien autour de vous. Il y a une foule de possibilités.



JEUNESSE-CANADA AU TRAVAIL

«Jeunesse-Canada au travail» est un programme estival pour étudiants et créera plus de 20,000 emplois. Les projets devront être d'une durée maximum de 14 semaines.

Les projets devront créer des emplois assortis aux perspectives de carrière des étudiants, ce qui facilitera leur accès éventuel au marché du travail. Bien sûr, dans l'immédiat, le fruit du travail de ces étudiants devra profiter à l'ensemble de la population

de la localité où le projet sera réalisé.

Tout comme pour «Canada au travail», le Centre de Main-d'oeuvre du Canada de votre localité vous fournira un guide détaillé ainsi qu'un formulaire d'inscription, dès le début de janvier.

Pensez-y dès maintenant, ce sera une expérience enrichissante pour vous et pour les étudiants!



Main-d'oeuvre
et Immigration

Manpower
and Immigration

Bud Cullen
Ministre

Bud Cullen
Minister

Créons des emplois, c'est important!

BERTHIER

1976

JANVIER

FÉVRIER

MARS

Ouverture de la nouvelle pharmacie Dampousse à Berthierville nommée par la suite pharmacie Raymond Lareault. Le restaurant Bellevue disparaît, rue Frontenac.

Le bateau-passeur Lucien L fait des siennes. De nombreux arrêts effectués durant le mois à cause des glaces qui ne veulent pas céder.

La compagnie Cohen cède sa place à Park House Pants Ltd. Une aide financière de \$112,000. lui est accordée pour agrandir sa manufacture. 95 nouveaux emplois devaient être créés.

Raymond Ducharme de l'Hôpital Le Château de Berthier projette de donner plus de services et d'agrandir son hôpital. Environ un million de dollars devrait être investi pour donner cette addition (services de physiothérapie, laboratoires, inhalothérapie, laboratoires, inhalothérapie)

20 milles de pistes aménagés pour le ski de fond et la raquette à St-Gabriel.

La taxe municipale de Berthierville passe de \$1.70 à \$1.95: hausse de \$0.25.

Les employés municipaux de Berthierville signent un nouveau contrat de travail valide du 1er novembre 75 au 1er novembre 77. Semaine de 40 heures au lieu de 44.

Les chauffeurs de Brissette et Frères Autobus signent leur premier contrat de travail. La grève est évitée. De meilleurs salaires leur sont accordés.

Une soirée organisée en hommage à l'ex-président du club Car-Camp, M. Gilles Dupuis est deux ex-directeurs, Jacques Harnois et Albert Destremes. Des plaques remises.

La Ville de Berthierville reprend ses démarches pour annexer une partie du territoire de Berthier Paroisse (secteur logements à prix modiques). De son côté, Berthier Paroisse refuse d'annexer les terrains de l'église et du presbytère.

Korvette Realities décide de retarder son projet au printemps à Berthierville, sur des terrains situés près de l'autoroute sur la rue du Collège.

Le projet Aerohome accouche. Un contrat est signé entre Berthierville et M. Lionel Longtejn de St-Paul L'Ermite pour la bâtisse ABC Knitting. Fabrication de panneaux avec isolation pour maisons modulaires.

Le restaurant Johnny Pizzera complètement détruit par un incendie à Saint-Ignace.

Ecco Emballage Inc. s'installe à Berthier dans l'édifice ABC Knitting, spécialité dans l'imprimerie des cartons d'emballage.

Réjean Binette nommé président de l'Office municipal d'habitation de Ville St-Gabriel.

La Chambre de commerce de Berthierville forme un comité provisoire dont le président est Jude Guévremont, l'un des promoteurs de la renaissance de l'organisme.

La taxe municipale de Ville Saint-Gabriel demeure à \$2.70.

La Traverse du Saint-Laurent fait encore des siennes.

Février est le mois du carnaval Optimiste. Plusieurs concours ont lieu: monuments de glace, mascarade, défilé etc. Diane Mayer est élue reine 1976.

Raymond Ducharme nommé président du Comité de planification à l'environnement et à l'urbanisme (C.P.E.U.) pour la municipalité de Sainte-Geneviève de Berthier.

Doris Majeau remplace Jean-Claude Boisvert à titre de directeur général au C.L.S.C. Brandon.

Les professeurs utilisent leur droit de grève à compter du 8 mars: grève localisée qui touche 150 enseignants et 3000 étudiants. Les écoles touchées sont à Joliette.

Michel Guévremont et Bernard Dubé engagés à titre de directeurs aux sports et aux loisirs de Berthierville.

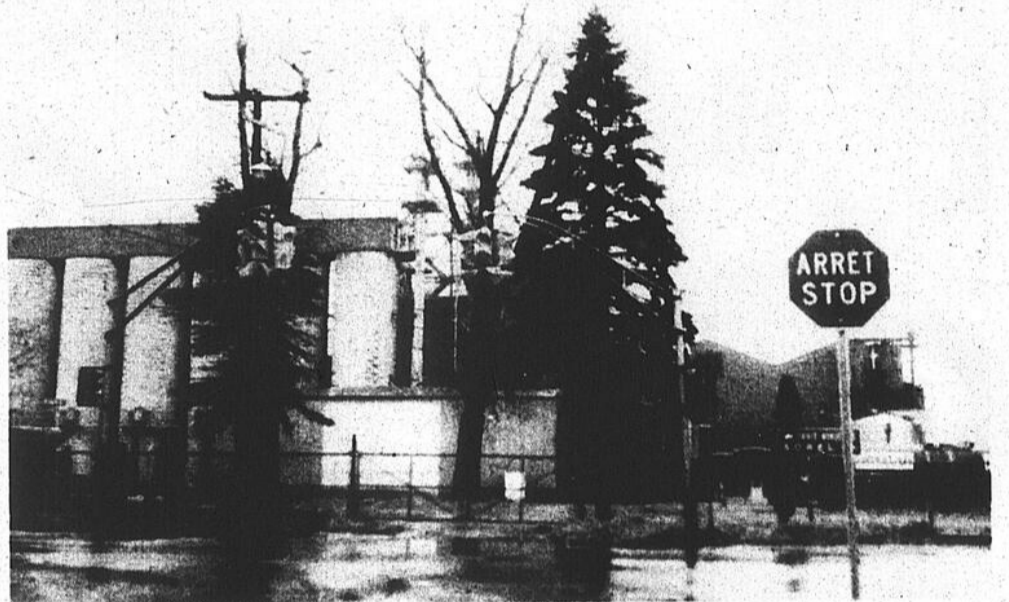
Gaston Sagala nommé président de l'Office municipal d'habitation de Berthierville.

Un investissement de près d'un million envisagé pour aménager la chapelle Cuthbert.

Lock-out à Pierre de Lestage du 18 mars au 29 mars prolongé par la suite jusqu'au 12 avril. A Berthier, les profs organisent des cours parallèles.

Une épidémie de fièvre typhoïde envahit Saint-Gabriel. Une centaine de personnes sont touchées. Tous les organismes de santé se mettent à la tâche ainsi que les différents ministères afin de trouver l'origine de cette épidémie et d'y apporter la solution.

Le comté fédéral de Berthier-Maskinongé reconnu authentiquement par la Commission canadienne de délimitation des circonscriptions électorales pour la province de Québec.



Avril a été une période difficile pour Berthierville. Une partie de la Ville a été inondée et la bâtisse de la Great Lakes Carbon a été la proie des flammes causées par l'explosion des fournaies qui sont entrées en contact avec l'eau.

Noël

Du Bonheur,
de la Joie,
de la Gaieté
Tout ça pour
Noël

Agréez
nos plus
sincères
souhais
pour l'An
Nouveau.

Merci et
bienvenue chez-nous.

Brissette

AUTOMOBILE LEE

Dépositaire Chrysler — Dodge — Plymouth
Camions Dodge

Dépositaire Bombardier (vêtements et accessoires)
Dépositaire roulottes et maisons mobiles Val-Bar

Brissette

SPORT EXTRA

NOTRE FORT, C'EST LE SPORT.

AVRIL

MAI

JUIN

MAI

Monique Benoît de Berthier expose ses toiles au Collège l'Assomption.

Berthierville est inondée. Plus de 100 familles sont évacuées. La Protection civile de Berthier travaille jour et nuit assistée du XM-Lanaudière, des autorités municipales et de la police provinciale et municipale.

Le bateau-passeur ne fonctionne pas à cause du niveau trop haut du fleuve.

Suite à l'épidémie, la Chambre de commerce de Saint-Gabriel renaît afin de redorer le blason de Saint-Gabriel de Brandon. On ambitionne d'organiser une promotion.

P.E. Bellehumeur et Fils Ltée de Berthierville passe aux mains de Geltek Ltée et Canada Flushwood Door Mfg de Terrebonne.

Les employés de la marquerie Dubeau et Frères de Saint-Norbert en grève, le fossé se creuse entre la partie patronale et le syndicat.

La Great Lakes est victime d'un incendie causé par l'explosion de fournaies. Ces dernières ont explosé au contact de l'oxygène de l'eau qui inondait l'usine.

Les rumeurs voulant que Melchers soit vendue au gouvernement sont démenties: rumeur qui disait que le gouvernement aurait distillé ses propres boissons alcooliques.

Le lock-out est levé: les professeurs retournent au travail.

Les citoyens de Saint-Gabriel refusent l'implantation d'une maison d'ex-détenus dans leur municipalité. Devant ceci, la Ville adopte un règlement interdisant ce genre de maisons à Ville Saint-Gabriel.

Concert de la Chorale mixte de Berthierville et clôture du festival socio-culturel de la région Lanaudière à l'église paroissiale de Berthierville.

Suite aux inondations à l'incendie, la Great Lakes reprend ses activités.

Ouverture officielle de la bibliothèque municipale de Berthierville.

La population de St-Gabriel n'a plus besoin de faire bouillir son eau.

Un accord de principe intervient entre Ville St-Gabriel et l'Environnement concernant la transformation de l'usine d'épuration à St-Gabriel. La firme Pluritec est autorisée à préparer les plans et devis devant servir à la réfection de l'usine d'épuration et de l'émissaire.

Jean Guertin, nouveau maire de Saint-Ignace et Serge Giroux, nouveau conseiller. Lucien-René Plante se retire de la scène municipale pour raison de santé.

Signature d'un protocole d'entente avec Lanoraie, St-Ignace, St-Thomas pour qu'elles bénéficient des activités d'hiver au Centre récréatif de Berthierville.

Décès du secrétaire du Parti Libéral du Québec du comté de Berthier, M. Roger Paquette.

L'Environnement fait des recommandations à la Ville de Saint-Gabriel qui les met en application afin de remédier aux déficiences découlées suite à l'épidémie. Et une centaine de contribuables expédient une mise en demeure à la Ville, à la Paroisse et au gouvernement les tenant responsables des suites de l'épidémie.

Le club nautique de Berthierville emménage au Buffet Beaudoin.

Doric Textiles de Berthierville ferme ses portes

Jean-Léo Pelletier, nouveau curé de Saint-Gabriel de Brandon. Départ du chanoine Aurélien Breault après huit ans de ministère dans cette paroisse.

Réginald Ferland élu le plus bel homme de l'année 1976 de la région de Berthier.

Marcel Labelle se classe 3e au grand prix cycliste de Boucherville.

Cécile Quevillon de St-Ignace présente une plaque olympique au maire Jean Drapeau.

Les ambulances Lemire et Léveillé passent aux mains de "Ambulances Lanaudière Inc." de Joliette, propriété de Raymond Saint-Amour.

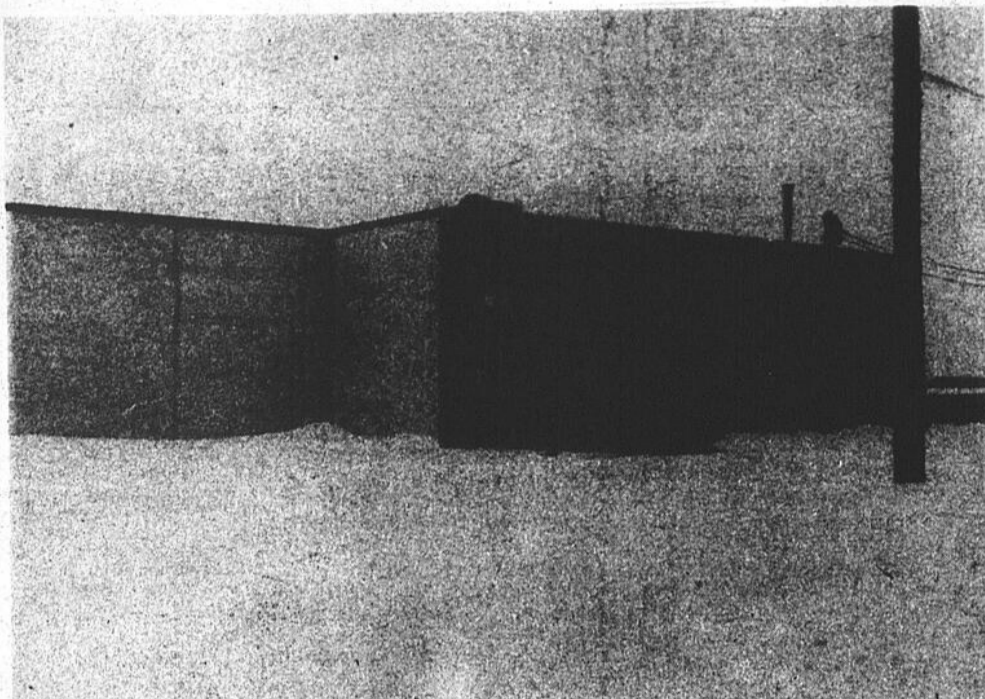
Lock-out à la Great Lakes suite au rejet des offres patronales par les employés. Une injonction accordée à la compagnie interdisant aux syndiqués de faire du piquetage à moins de 1000 pieds de la bâtisse et permettant pas plus de six piqueteurs sur la ligne de piquetage.

Graziella Daviault élue présidente de la Commission scolaire Berthier Dautraie.

Gilles Champagne réélu commissaire à la Commission scolaire Nord-Joli avec 555 voix de majorité sur son adversaire Vianney Dépatie.

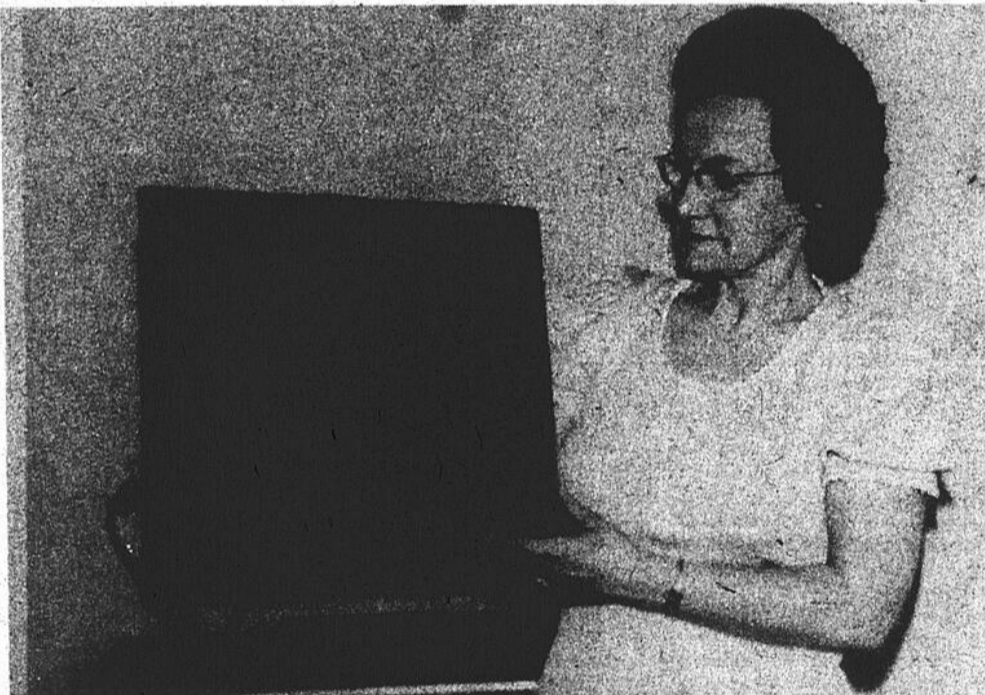
Lock-out pendant quelques jours à la Canon de Berthierville. Finalement, les employés retournent au travail acceptant à 88% leur contrat de travail. Ils obtiennent une augmentation salariale de trente sous (\$0.30) l'heure à chaque année.

Des suspensions sont effectuées à l'usine Meubles Bergeron de St-Gabriel suite à des ralentissements de travail. Les employés négocient un nouveau contrat de travail et exercent des pressions au travail. A la fin du mois, une entente est conclue.



La manufacture de textiles "Doric Textiles" de Berthierville ferme ses portes.

JUIN



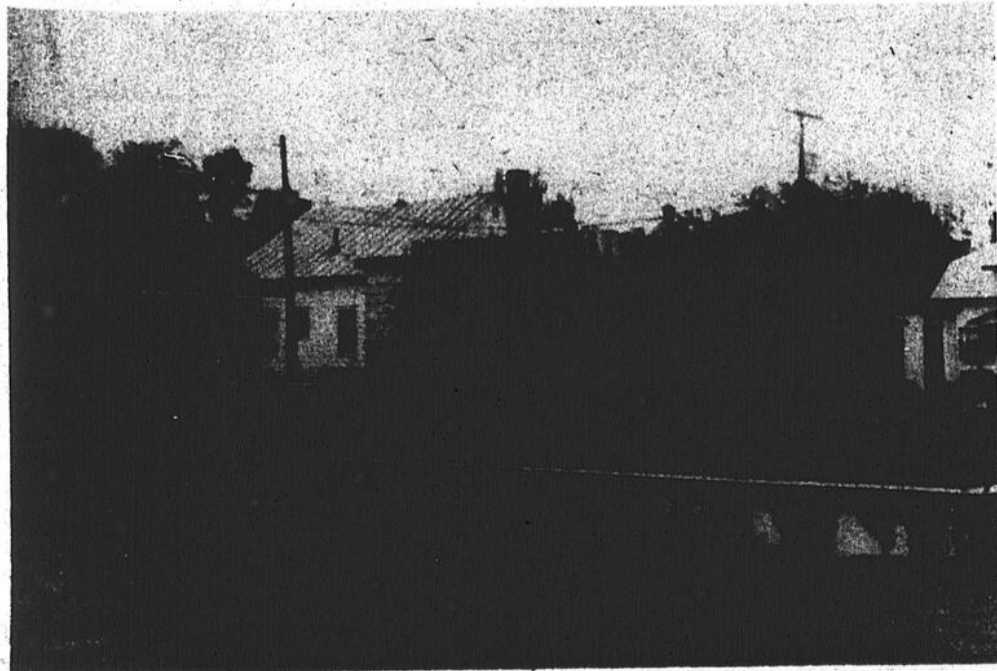
Mme Cécile Quevillon de Saint-Ignace présente cette plaque olympique au maire de Montréal, M. Jean Drapeau.

JUILLET



Juillet est le mois de l'exposition agricole et commerciale de Berthier. L'exposition est ouverte aux concours d'animaux. Ici nous voyons le grand champion Shortorn et grand champion inter-races, propriété de MM. Yves Saint-Vincent et Laurent Brissette, qui s'est mérité le trophée de l'imprimerie Simard de Sainte-Julienne.

AOÛT



Les travaux de construction de la Caisse populaire de Saint-Gabriel de Brandon débutent aux intersections des rues Beausoleil et du Pacifique.

A LOUISEVILLE DEPUIS MAINTENANT 2 ANS

La direction de

St-Louis & Fils

ainsi que son personnel
qualifié, discret, toujours courtois:



Jacques St-Louis

*J.-René Bergeron
Gaston Boivin
Claude Diamond
Roland Fredette
Normand Hogues
Jacques Jutras
Maurice Lagacé*

*Raymond Lesage
Yvon Pagé
Marcel Pagé
Gilles Paquin
Théobald Pichette
Roger Ringuette
Louis Richer*



Michel St-Louis

vous souhaitent



Au service du public depuis 47 ans dans la région.

dignité — distinction — discrétion

*** 3 AMBULANCES ***

**228-3653
Louiseville**

**pour vous servir
jour & nuit**

**296-3962
Yamachiche**

Merci reconnaissant

**AUX AUTORITES MUNICIPALES
DE ST-ALEXIS-DES-MONTS**

d'avoir si bien accueilli les ambulanciers de St-Louis & Fils,
en mettant à leur disposition un local pour garer leur ambulance.

*Meilleurs Voeux
à la population!*

265-2777

ST-LOUIS & FILS

JUILLET

Les syndiqués de la Great Lakes continuent à rejeter les offres patronales. Le lock-out se poursuit.

Grève à la Société des Alcools du Québec de Berthierville et Ville St-Gabriel.

Assermentation du nouveau bureau de direction de la Chambre de commerce de Berthier dont le président est Me Claude Pouliot.

Rodrigue Denis de Berthierville choisi porteur du flambeau olympique de Rigaud à Vaudreuil.

Ville St-Gabriel menace la Paroisse de lui couper ses services si elle ne collabore pas dans le règlement des solutions à apporter pour améliorer la qualité de l'eau à Ville St-Gabriel.

La Commission scolaire Berthier Dautraie et la Société d'Habitations du Québec acceptent que leur territoire situé en plein cœur de la Ville appartienne à Berthierville plutôt qu'à Sainte-Geneviève de Berthier. Elles acceptent la requête.

Une étude additionnelle remet en question la fermeture de la Cour provinciale de Berthierville suite aux pressions du Conseil de comté et de la Ville de Berthierville.

Près de 40,000 visiteurs se rendent à la 10e exposition agricole et commerciale de Berthier.

Richard Doucet, nouveau notaire à Berthierville et Saint-Gabriel de Brandon.

La SDI accorde une aide financière de \$75,000. à Polcan-Poteaux pour améliorer son fonds de roulement.

L'ex-président de la CSN, Marcel Pépin, rencontre les syndiqués de la Great Lakes.

AOÛT

Clinique de sang à Berthierville sous le patronage de la Protection civile de Berthierville. 210 chopines sont recueillies: l'objectif est dépassé.

Les As de Berthierville, équipe féminine de balle-molle, remporte la 3e place au championnat provincial qui se déroule à Granby.

Jean-Louis Barthe élu président du syndicat des employés de la Great Lakes. Il succède à Marc-André Beaulieu.

Les travaux de construction de la polyvalente St-Gabriel vont bon train et les travaux de construction de la Caisse Pop de St-Gabriel débutent.

La Commission scolaire Berthier Dautraie décide de creuser un nouveau puits pour alimenter en eau potable son école de Saint-Norbert.

Camille Samson rencontre les organisateurs des comtés de Berthier, Joliette, l'Assomption et Terrebonne à l'Hôtel Berthier de Berthierville en vue des élections.

Plus de 2000 plants de mari sont saisis dans le comté.

Un télégramme de l'Environnement confirme que l'eau de Ville St-Gabriel est excellente.

Une subvention de \$1,113,435. accordée à St-Joseph de Lanoraie pour son réseau d'aqueduc.

Les professeurs disent oui massivement à leur nouveau contrat de travail le 31 août.

Gilles Villeneuve remporte les honneurs du Grand Prix de Trois-Rivières.

SEPTEMBRE

Maurice Gendreau, résident saisonnier de St-Gabriel, ambitionne d'être candidat de l'Union nationale dans le comté de Berthier pour les prochaines élections.

Les Cadets Alexandre de Berthier reprennent leurs activités.

Les étudiants de Berthier Dautraie débutent leur année scolaire le 8 septembre.

Azellus Lavallée, ex-député de Berthier, décède à l'âge de 82 ans.

Rosario Lafrenière de Saint-Gabriel élu nouveau président de l'Association de l'Union nationale du comté de Berthier.

La polyvalente de Saint-Gabriel n'est pas prête pour la rentrée. La grève de la construction paralyse les travaux.

Brisette et Frères Autobus vivait dans l'illégalité depuis cinq ans. Aussi, le ministère des Transports somme cette compagnie de cesser son double transport. Par contre, les parents du secteur De Bienville demandent à ce que cette même compagnie continue à transporter leurs enfants. Le projet mis à l'étude.

Les parents de St-Gabriel contestent le nom de la polyvalente de Saint-Gabriel baptisée "La Brandonnière". Ils veulent un nom plus attrayant.

On apprend que Golden Eagle construirait un libre-service, un restaurant et un motel sur le terrain situé près de l'autoroute sur la rue du Collège. Ce serait une partie des projets de Korvette Realities.

Raymond Pagé, 1er au tournoi de tir et Claude Rondeau, 1er au tir-athon du club de tir Daniel Boone.

OCTOBRE

Festival de la Chasse à Saint-Michel pour la 8e année consécutive: succès.

Berthierville connaît quelques difficultés après avoir émis un permis de construction illégal à Gilles Dupuis. Le voisin André Guèvremont conteste ce permis. Et les pourparlers commencent. Gilles Dupuis et André Guèvremont défendent leurs droits.

Marie Houde, championne canadienne en ski nautique, est fêtée.

Les employés de la Great Lakes retournent au travail

le 14 octobre après quatre mois de lock-out. Les offres sont acceptées par 71% des syndiqués.

Jos Ouimet dit non à la fusion de Ville St-Gabriel et Paroisse St-Gabriel.

38 sièges sont vacants et mis en nomination le 31 octobre. Des élections seront tenues dans 5 municipalités.

Jan-Guy Mercier est élu candidat officiel du Parti Québécois du comté de Berthier lors de la convention péquistes du 23 octobre. Ses adversaires: Jean-Marc Ferland, de Berthierville, Gilles Toupin de Saint-Norbert et Roméo Gravel de Saint-Félix. Trois tours de scrutin ont été nécessaires.

Après certaines démarches, les pranets du secteur de Bienville de Berthierville obtiennent que leurs enfants soient transportés par autobus pour aller à l'école.

Michel Denis annonce, lors d'une conférence de presse, que le gouvernement achètera la Traversée du Saint-Laurent: celle-ci devrait être étagée dans un avenir plus ou moins rapproché.

NOVEMBRE

Angèle Dubeau, jeune violoniste de Saint-Norbert, s'exécute à la salle Wilfrid Pelletier à la Place des Arts et à l'émission de CFTM "Nouveau Talents".

Jean-Guy Mercier élu député du comté de Berthier. 4 candidats en lice: Michel Denis (Libéral), Jean-Guy Mercier (Québécois), Jos Ouimet (Union Nationale) et Rosaire Trudel (Crédit Social).

Ouverture officielle de la saison du club de moto-neige SGBL. Hommage rendu à l'ex-président Robert Desrosiers et à son épouse, Doris.

Paul Barthe élu personnalité de l'année au Gala de la personnalité organisé par la Chambre de commerce de Berthierville en collaboration avec "La Vie Berthelaise".

Berthier Paroisse conteste le règlement d'annexion de la Ville de Berthierville devant la Cour Supérieure. Elle refuse toujours l'annexion d'une partie de son territoire situé dans la Ville (église, presbytère).

La motoroute Trans-Québec passera dans le bas du comté cette année, soit Lavaltrie, Berthier, Saint-Cuthbert, Saint-Barthélemy pour aller vers la Mauricie.

Un boulodrome est inauguré à l'Hôtel Vicent de Berthierville. Un club de pétanque est mis sur pied. Le président de ce club est M. Jean Brunelle et les investigateurs du boulodrome sont M. et Mme Germain Robichaud.

Me Gilles Harvey, nouveau registraire au Bureau d'enregistrement de Berthierville. M. Roland Doucet prend sa retraite.

Après plusieurs mois d'étude, Berthierville adopte son règlement de zonage et de construction.

Les employés de la Birchwood de Saint-Charles de Mandeville reçoivent l'accréditation syndicale. Leur syndicat se prénomme Syndicat de la Treco, division Birchwood.

Michel Genest démissionne de son poste de conseiller à la Ville de Berthierville en raison d'un surcroît de travail.

Le député Mercier dit oui à un CLSC pour Berthier en autant que les coûts seront justifiés.

Suite p. 14

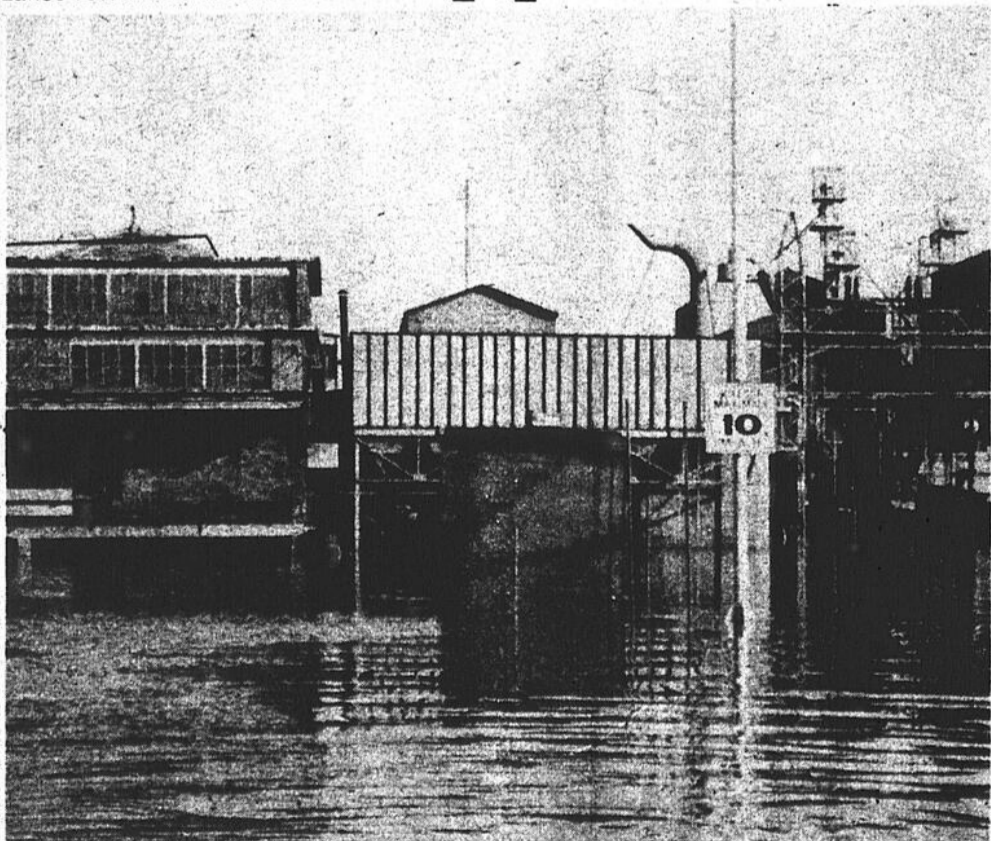
"J'en ai pour tous les goûts..."



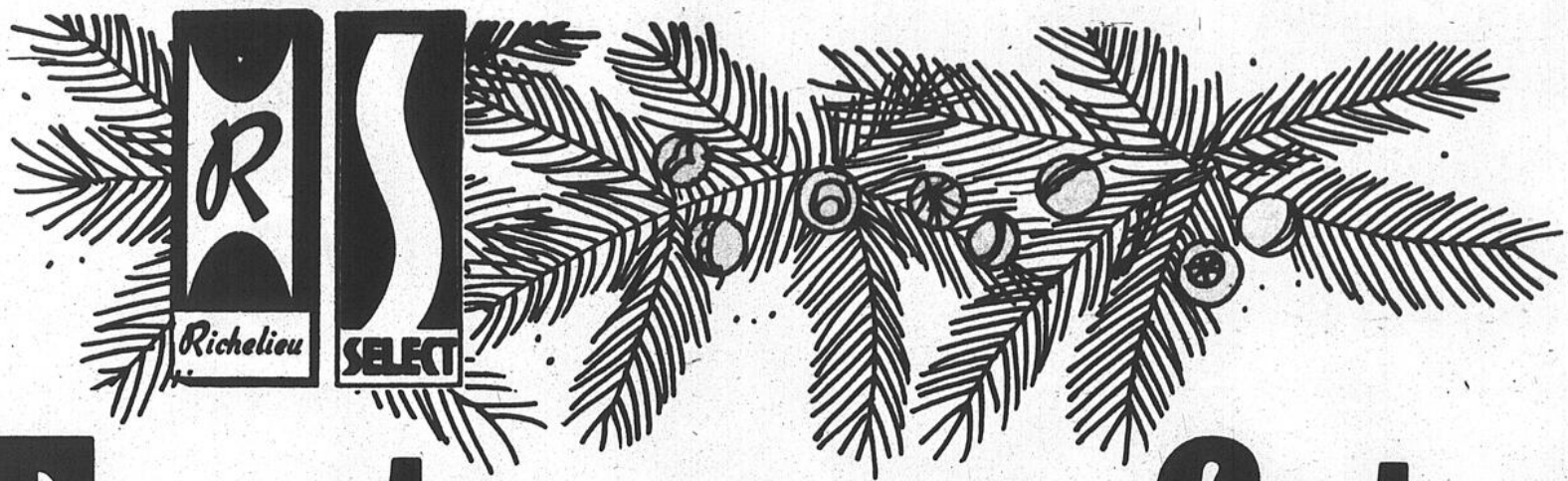
Joyeuses
Fêtes

GEORGES ROY

votre agent Molson



Pour solutionner les problèmes des ponts des Iles, le ministère des Transports tente une autre expérience. Ce dernier décide de rendre inutilisable les lumières de circulation aux intersections De Bienville et Frontenac afin de diminuer le nombre d'accidents sur le premier pont. En rendant inutilisable ces lumières, les automobilistes n'ont pas besoin de freiner lorsque la chaussée est glissante. Et il y a un arrêt obligatoire sur la rue Frontenac.



Toute une fête!

JEUNES DINDONS
 CONGELÉS
 CANADA CATÉGORIE "A"
 TOUTES PESANTEURS

68¢
 lb

JEUNES DIND-O-JUS
 IMPRÉGNÉES, CONGELÉES "FLAMINGO"
 CANADA CATÉGORIE "A"
 TOUTES PESANTEURS

88¢
 lb

AUSSI DISPONIBLE...
 Jeunes dindons congelés "Butter-Bird"
 et "Miracle Roasted"



FESSE DE JAMBON
 PRÊT-À-SERVIR, DÉCOUENNÉE,
 DÉGRAISSÉE, SANS JARRÊT
 UN BOUT OU L'AUTRE

108
 lb

CANNEBERGES
 FRAÎCHES
 (ATOCAS)
 É.U., CANADA NO. 1

Bte
 1 lb **33¢**
 lb

CLÉMENTINES
 (MANDARINES)
 IMPORTÉES DU MAROC
 GROSSEUR 140 À 175

47¢
 lb

GÂTEAUX AUX FRUITS
 (RS)

1 lb	2 lb
89¢	159
3 lb	4 lb
249	309

Prix en vigueur chez les marchands Richelieu et Select du
 20 au 24 décembre 1976.
 Nous nous réservons le droit de limiter les quantités.

Quelle soit pour vous remplie de joies



JUS KRAFT
ORANGE OU PAMPLEOUSSE
NON-SUCRÉ

Bouteille 64 oz **99¢**

JUS DE TOMATES
QUALITÉ FANTAISIE
AYLMER

Bouteille 19 oz **29¢**

CANNEBERGES
EN GELÉE OU ENTIÈRES
OCEAN SPRAY

Bouteille 14 oz **55¢**

PÊCHES EN MOITIÉS
OU TRANCHEES
QUALITÉ FANTAISIE
DEL MONTE

Bouteille 28 oz **69¢**

POIRES BARTLETT
EN MOITIÉS
QUALITÉ CHOIX
AUSTRAL
(LE BOULE AUSTRALIEN EN CONSERVE)

Bouteille 28 oz **69¢**

MAÏS EN GRAINS ENTIERS
QUALITÉ FANTAISIE
NIBLETS

Bouteille 12 oz **41¢**

CHAMPIGNONS
ELBEE

Bouteille 10 oz **73¢** Bouteille 10 oz **71¢**

CRISTAUX À
SAVEUR D'ORANGE
TANG

Cello 4 3/4 oz **1 07**

JUS DE LÉGUMES
E.D. SMITH
GARDEN COCKTAIL

Pot 28 oz **49¢**

POIS VERTS NO 1-2
QUALITÉ FANTAISIE
LE SIEUR

Bouteille 10 oz **37¢**

JUS DE TOMATES
ET MOULES
MOTTS

Pot 33 oz **91¢**

FARINE TOUT USAGE
FIVE ROSES

Sac 7 lb **1 23**
Sac 20 lb **3 35**

MÉLANGE DE
CROÛTE À TARTE
MONARCH

Bouteille 18 oz **59¢**

CÉRÉALES "POST"
ALPHA-BITS **95¢** HONEY COMB **95¢**

SOUPE HABITANT
AUX POIS OU LÉGUMES

Bouteille 28 oz **44¢**

GARNITURE À DESSERTS

DREAM WHIP Pqt 4 oz **65¢**

NOURRITURE POUR CHIENS

BOEUF OU FROMAGE Pqt 1 kg **1 47**

GAINES BURGER

COCKTAIL DE FRUITS Bte 14 oz **47¢**

QUALITÉ CHOIX

AYLMER

MARICOTS VERTS OU JAUNES Bte 19 oz **31¢**

COUPÉS, QUALITÉ CHOIX

(RE)

PETITES PALOURDES Bte 15 oz **88¢**

HOWARD JOHNSON

RIZ CONVERTI Bte 3 lb **1 58**

UNCLE BEN'S

LANGUES DE PORC Pot 15 1/2 oz **3 68**

MARINÉES

COQ D'OR

SAUCE GAZA Bte 14 oz **25¢**

BARBECUE OU HOT CHICKEN

MARINADES SUCRÉES Pot 24 oz **87¢**

HABITANT

TRANCHEES DE Pqt 16 oz **1 39**

FROMAGE CANADIEN

KRAFT

OLIVES GATTUSO

'REINE' NATURE Pot 15 oz **78¢**

MANZANILLA FARCIES Pot 15 oz **1 19**

PAPIER-MOUCHOIRS Bte 200's **55¢**

BLANC OU ROSE

SCOTTIES

ESSUIE-TOUT Cello 4 roul. **99¢**

COULEURS VARIÉES

SCOTTOWELS

MARGARINE Pqt 1 lb **34¢**

DELSIE

ASSAISONNEMENT Cont. 4 oz **1 15**

AC'CENT

GARNITURE À SUNDAE Pot 9 oz **59¢**

SAVEURS VARIÉES

STAFFORD

CAFÉ MOULU Sac 1 lb **2 19**

CHASSE & SANGORN

BISCUITS PILLSBURY Cont. 15 oz à 18 oz **79¢**

SAVEURS VARIÉES

MARGARINE MOULLE Cont. 1 lb **59¢**

DELSIE

BEURRE À TARTINER Cont. 15 oz **79¢**

CARAMEL, CRÈME OU NOIX DE COCO

CONCERT

BEURRE D'ARACHIDES Pot 22 oz **1 58**

CRÈMEUX

KRAFT

BÛCHES DE NOËL Prix et grosseurs variés

STUART OU VACHON

DESSERT EN GELÉE Pqt 3 oz **19¢**

SAVEURS VARIÉES

JELL-O

SERVIETTES DE TABLE Cello 4 roul. **99¢**

BLANCHES OU ARC-EN-CIEL

SCOTT

TISSU HYGIÉNIQUE Cello 4 roul. **99¢**

SOFT N' PRETTY

CRÈME GLACÉE Cont. 2 litres **1 49**

ESSENCES VARIÉES

(RE)

DÉTERSIF EN POUDRE Bte 5 lb **2 29**

OXYDOL

SERVIETTES Bte 12's **75¢**

FÉMININES

CONFIDETS

BETTERAVES MARINÉES Pot 24 oz **49¢**

HABITANT

ARACHIDES Cello 30 oz **1 69**

BLANCHES, BRUNES OU BAR-B-Q

KRISPY KERNELS

CRÔUSTILLES Sac 250 gr. **89¢**

DULAC

CAPITAINE DON SEL Pqt 9 oz **49¢**

DE CHRISTIE

Bretzels en Baguettes, Bretzels tournés

MINI-CHIPS CHRISTIE Pqt 5 oz **59¢**

SAVEURS VARIÉES

CHOCOLATS CABBURY Cello 6 oz **75¢**

MACARONS, WAFERS, BUDS

PAPIER Roul. 12" x 25' **59¢** Roul. 18" x 25' **99¢**

D'ALUMINIUM

ALCAN

PELLICULE TRANSPARENTE Bte 100' **95¢**

SARAN WRAP

SACS À Pqt 9's **92¢** Pqt 6's **72¢**

CUNSON LOCK

CHOCOLATS AUX CERISES Bte 12 oz **1 55**

LOWNEY'S

CAFÉ INSTANTANÉ Pot 10 oz **3 09**

MAXWELL HOUSE

Notre boeuf mérite votre confiance



TOURTIÈRE "MÉRITÉ"

Format 16 oz **88¢**

PORC HACHÉ POUR VOS TOURTIÈRES (PRODUIT DÉCONGÉLÉ)

78¢ lb

"MÉRITÉ" **BACON sans COUENNE**

Pqt 1 lb **1 25**

NOS VIANDES SONT GARANTIES À 100% OU ARGENT REMIS

"MÉRITÉ" SAUCISSON FUMÉ Pqt 1 lb **79¢**

"MÉRITÉ" SAUCISSON DE BOLOGNE MORCEAU 2 lb ET PLUS **59¢**

"BOEUF MÉRITÉ" SAUCISSON PORC/BOEUF **79¢**

"COORSH" BOEUF FUMÉ TRANCHE 4 pqt 2 oz **1 29**

"COORSH" SAUCISSON SALAMI TOUT BOEUF chacun 10 oz **89¢**

"LA BELLE FERMIÈRE" PÂTE AU POULET chacun 8 oz **75¢**

"TAILLEFER" CRÊTONS cont. 10 oz **95¢**

"TAILLEFER" SALADE DE CHOUX cont. 32 oz **79¢**

Faites le tour de mon jardin

Pour mieux vous servir, METRO-RICHELIEU a mis sur pieds un autre service: JARDIN MÉRITÉ pour la fraîcheur des fruits et légumes et la qualité des produits surgelés.



POMMES VERTES "GRANNY SMITH"

IMPORTÉES DE FRANCE, CANADA DE FANTAISIE GROSSEUR 125 À 150

39¢ lb

ORANGES SUNKIST Navel

IMPORTÉES DE CALIFORNIE GROSSEUR 112

doz. **93¢**

RAISINS VERTS ALMERIA

IMPORTÉES D'ESPAGNE CANADA NO. 1

79¢ lb

TOMATES ROUGES IMPORTÉES DE FLORIDE, CANADA NO. 1

GROSSEUR 8 x 7

2 lb 79¢

SHORTENING CRISCO

Bte 3 lb **1 59**

PEPSI-COLA EN CANETTE

DIET OU RÉGULIER

Caloso 24 - 10 oz **3 59**

NETTOYEUR EN POUDRE Bte 26 oz **1 19**

SPIC AND SPAN

DÉTERSIF POUR LAVE-VAISSELLE Bte 50 oz **1 85**

CASCADE

SAVON DÉODORISANT Pqt 7's **99¢**

ZEST (POUR LE BAIN)

BISCUITS DARE Bte 24 oz **99¢**

FONDANT, GINGEMBRE, FARINE D'AVOINE, NOIX DE COCO

JUS D'ORANGE CONGÉLÉ Bte 12 oz **43¢**

YORK

PATATES FRITES CONGÉLÉES Pqt 2 lb **75¢**

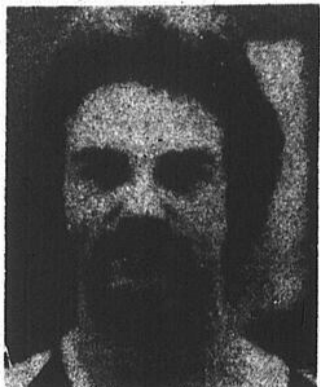
COUPE MOULINÉE YORK

VOTRE ÉPICIER DE CONFIANCE RICHELIEU-SÉLECT ET SON PERSONNEL VOUS SOUHAITENT UN MERVEILLEUX Noël débordant de joie et d'amitié.

Les représentants de la Ligue Maskimau pour la joute d'étoiles



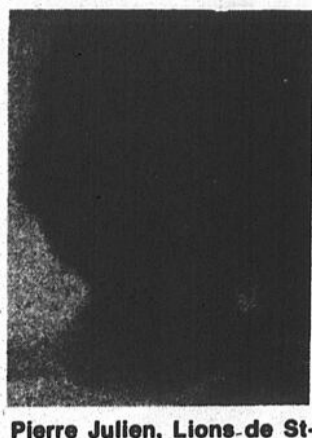
René Deschênes: Lions de St-Léon
Gardien de buts



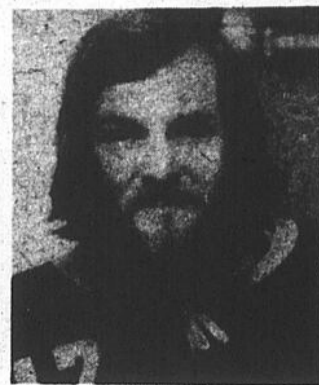
Gaston Frappier: As de Saint-Paulin
6 buts 8 passes. 14 points



Yvon Plante: As de Saint-Paulin
14 buts 10 passes. 24 points



Pierre Julien, Lions de St-Léon
18 buts 19 passes. 37 points



Raymond Lamy, Pirates de St-Sévère, défenseur
1 but 6 passes. 7 points



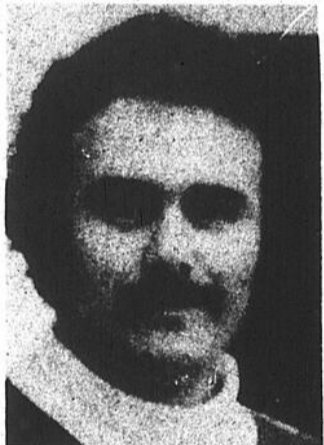
Jocelyn Fréchette Lions de St-Léon
6 buts 14 passes. 20 points



Réjean Barthe: Flyers de Saint-Ignace.
19 buts 31 passes. 50 points



Sarto Lesage, instructeur des Lions de Saint-Léon et pilote de l'équipe d'étoiles de la ligue Maskimau.



France Côté, défenseur, As de Saint-Paulin
1 but 4 passes. 5 points



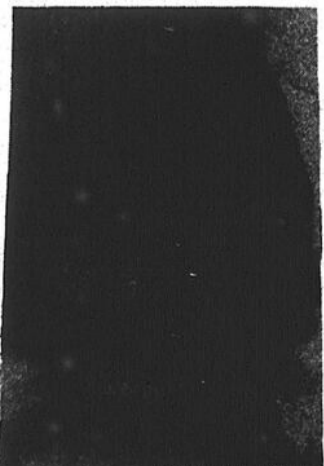
Christian Valois; Flyers de Saint-Ignace
7 buts 8 passes. 15 points



Donald Latour: Flyers de Saint-Ignace
14 buts 16 passes. 30 points



Rock Latour: Flyers de Saint-Ignace
6 buts 19 passes. 25 points



Guy Boreil: Kings de Louiseville, défenseur
3 buts 5 passes. 8 points



Jacques Garceau, Kings de Louiseville, défenseur
2 buts 3 passes. 5 points



Postes Canada
Canada Post

Le nouveau tarif pour le courrier du régime international (sauf les États-Unis) sera en vigueur après le 31 décembre 1976.



Les tableaux suivants illustrent les principaux changements.*

Poste aux lettres et cartes postales, maximum 1 lb

Jusqu'à concurrence de:

	1 oz	2 oz	4 oz	8 oz	16 oz
Poste aérienne, toutes destinations (sauf les É.-U.).	\$0.25	\$0.45	\$0.60	\$1.20	\$2.35

Aéogrammes \$0.25

Petits paquets, imprimés et livres, maximum 1 lb

Jusqu'à concurrence de:

	1 oz	2 oz	4 oz	8 oz	16 oz
Poste aérienne, toutes destinations (sauf les É.-U.)	\$0.18	\$0.32	\$0.48	\$0.90	\$1.62
Voie de surface, toutes destinations (sauf les É.-U.)					
— petits paquets	—	—	\$0.28	\$0.50	\$0.90
— imprimés et livres	\$0.12	\$0.20	\$0.28	\$0.50	\$0.90

Sacs directs

Voie de surface seulement, toutes destinations (sauf les É.-U.).

\$1.38 par 2 lb, jusqu'à un maximum de 60 lb.

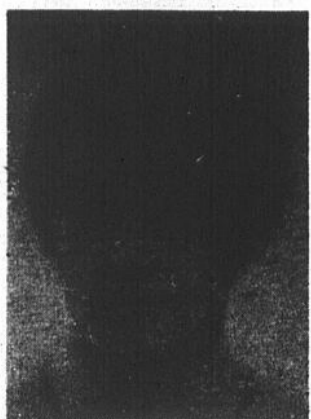
Autres services

On peut expédier des colis pesant jusqu'à 22 lb par courrier du régime international.

Les taux varient d'un pays à l'autre.

*Le tarif pour les États-Unis et le tarif des colis du régime international acheminés par avion ou par voie de surface ne sont pas modifiés pour l'instant.

VEUILLEZ CONSULTER VOTRE MAÎTRE DE POSTE AU SUJET DE LA RECOMMANDATION, DE L'ASSURANCE ET DE LA DISTRIBUTION PAR EXPRES.



Michel Fréchette: Lions de St-Léon
15 buts 24 passes. 39 points



Guy L. Lampron, Pirates de Saint-Sévère
5 buts 2 passes. 7 points

N.B. Egalement des Lions de St-Léon, Jean-Pierre Valois avec une fiche de 1 but et 5 passes pour un total de 6 points.

Saint-Barthélémy

par mme claire plante

Souhaits

NOEL! NOEL! Le Sauveur-Enfant nous est né!

La joie pour les tout-petits, les étrennes, les repas, les rencontres familiales, quelle joie de se retrouver tous.

Je souhaite que tous passent un très Joyeux Noël avec douceur, que la Paix du cœur, de l'âme et de l'esprit soient vôtres; le plus beau cadeau que le Seigneur nous fait, c'est la SANTÉ.

Et avec les années, je souhaite qu'ensemble,

nous atteignons cette SAGESSE spirituelle si douce au cœur de l'homme.

Avec ton sourire tu sèmeras la joie autour de toi. Meilleurs souhaits à tous!

Claire

Remerciements

Je voudrais remercier M. Clément Clément qui s'occupe de faire parvenir mon courrier à chaque semaine. Meilleurs voeux Clément et à toute ta famille. MERCI de ta collaboration.

Claire

Décès

Mme Simone Langlois (Simone Chaperon) épouse de M. Lucien Langlois.

Ligue de Hockey St-Barthélémy.

Joute 18 déc.

Cail. René St-Yves 4 vs Carrière St-Bar. 4
Hôtel Montmartre 4 vs Caisse Populaire 10

Le classement

Equi.	pj	v	d	n	bp	bc	pts
C. Populaire	12	7	3	2	58	45	16
Cail. R. St-Yves	12	6	4	2	57	43	14
Carr. St-Barthélémy	12	5	5	2	48	48	12
Hôtel Montmartre	12	2	8	2	43	70	6

Meilleurs compteurs

Noms, Equi.	pj	b	a	pt	pun
Micle Valois, R. St-Yves	12	21	15	36	18
Daniel Fafard, Carr. St-Bar.	12	14	11	25	41
Gaétan Roy, (AC) Caisse	10	14	10	24	6
Yves Brulé, Hôtel	12	15	7	22	2
Gilles Dumontier, Caisse	12	11	9	20	7

Les Gardiens Buts

Noms,	Equi	pj	min	lanc	bc	moy.
Alain Valois, R. St-Yves		10	550	235	32	3,49
Guy Valois, Caisse		11	605	237	41	4,07
J.-P. Dufresne, Carrier		11	605	249	43	4,26
Marcel Aubuchon, Hôtel		12	659,24	342	70	6,37

Les prochaines rencontres samedi 8 janvier 1977

Carrière St-Bar. vs Hôtel Mont.
Caisse Populaire vs René St-Yves cail.

Mon oeil sur l'actualité

"Je me souviens"

Cette phrase apprise par cœur sur les bancs de la petite école du rang, nous la retrouverons sur les prochaines plaques d'immatriculation des véhicules automobiles du Québec, en 1978. C'est le nouveau ministre des Transports, M. Lucien Lessard qui annonçait ce changement au cours de la semaine dernière.

On sait que depuis 1963, le Québec avait décidé d'imiter les Etats Américains et certaines provinces canadiennes en inscrivant sur les plaques d'immatriculation l'inscription "La Belle Province".

Pour ce qui est de la couleur des plaques 1978, le nouveau ministre conservera les couleurs choisies par son prédécesseur libéral, soit les inscriptions marron sur fond beige.

Rien de nouveau sous le soleil

Qui a dit qu'il n'y avait rien de nouveau sous le soleil? Celui qui l'a dit n'a certes pas lu le dernier magazine québécois: "Nutriguide".

Ce nouveau magazine s'est donné pour rôle de discuter de recettes, de qualité nutritive des aliments, des habitudes d'achat, etc.

Publié par CoPuNat, une firme québécoise, ce magazine est disponible dans les kiosques et les chaînes alimentaires du territoire de la province de Québec et même dans les régions francophones de l'Ontario et du Nouveau-Brunswick.

Messe de minuit célébrée par le Pape Paul VI

Radio-Canada diffusera la Messe de Minuit célébrée par le Pape Paul VI. Cette messe, transmise par satellite, passera sur le réseau français de Radio-Canada.

10e journée mondiale de la paix — 1er janvier 1977

Le 1er janvier, Notre Saint Père le Pape Paul VI nous demande de prier pour la Paix. Le 1er janvier 1977, ce sera la 10e journée mondiale pour la paix. Le thème proposé "Si tu veux la paix, défends la vie".

BOIS DE FOYER A VENDRE



Bois franc comprenant: érable, hêtre, merisier. S'adresser à:

ROSAIRE THERIAULT

Tél.: 228-2963 à Louiseville

COMMISSION DE CONTRÔLE DES PERMIS D'ALCOOL DU QUÉBEC

AVIS

LA PERSONNE CI-APRES MENTIONNEE A DEMANDE LE PERMIS SUIVANT:

NOM	ADRESSE	CATEGORIE
NOEL, Richard	120 St-Jacques Yamachiche	EPICERIE

Afin d'être valide, toute objection à cette demande doit être faite par écrit, dûment motivée et ASSERMENTEE dans les 15 jours du présent avis au:

SECRÉTAIRE GÉNÉRAL

Case postale 200, Place d'Armes, Montréal, P.Q.

vosre Caisse Populaire Desjardins

A VOTRE SERVICE

EPARGNE A TERME
PRÊT PERSONNEL
STABLE EPARGNE
EPARGNE AVEC OPERATIONS
EPARGNE-LOGEMENT
EPARGNE-RETRAITE
PRÊT HYPOTHECAIRE

C'EST LE GROS BON SENS



Meilleurs voeux à l'occasion des fêtes

Singulièrement Féminin

monique brullemans

Des campagnards de la ville, plus vrais que nature

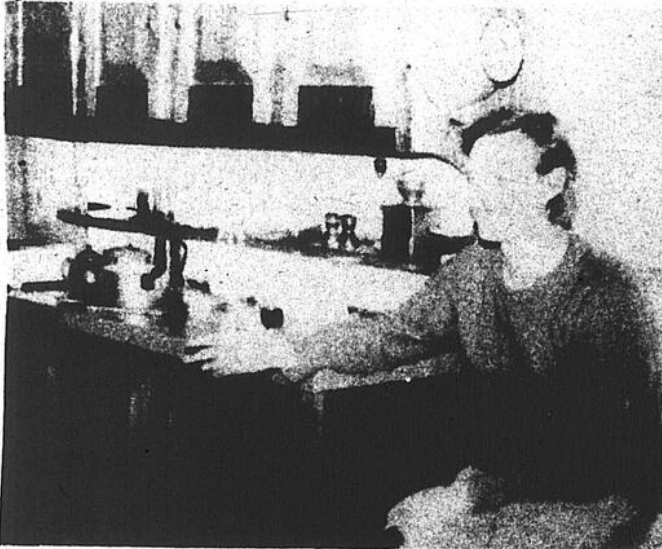
par Monique Brullemans

"Les gens de la campagne connaissent leur bonheur" ... Du mois, selon le refrain de l'abbé Charles-Emile Gadbois... Qu'en est-il en 1976 de la popularité de cette chanson? Qu'en est-il de la réalité?

S'il est encore vrai qu'une bonne majorité de nos campagnards savent qu'ils sont privilégiés, il me semble pourtant qu'il n'y a que les citadins, fraîchement installés à la campagne, pour être aussi amoureux et respectueux de la nature et du mode de vie simple de nos ancêtres.

Ils connaissent la pleine valeur de la terre, de l'espace et du silence de nos campagnes, et il n'en est aucun — parmi ceux que j'ai visités — qui ne s'accommode d'un décor rustique... Avec eux, les meubles "dits anciens" retrouvent une nouvelle vie... et leur charme!

C'est dans le rang Ruisseau-Plat, à Saint-Edouard, que j'ai fait la connaissance de quelques-uns de ces "campagnards de la ville".



Dans sa cuisine, toute de beau bois, Jean-Louis Frund échange avec nous les propos rapportés dans ce présent reportage.

Photographe, cinéaste, apiculteur

L'homme devant nous achève de dîner et nous offre à goûter le vin de cerises qu'il a fait lui-même, avec les cerises de sa propriété. Il est photographe et cinéaste de profession. Explorateur aussi, et philosophe par surcroît! Il "taquine" si bien les abeilles de ses 14 ruches qu'il a récolté cette année 1300 livres de miel. Et ceci après n'avoir suivi qu'un cours intensif d'une semaine sur le sujet et s'être informé auprès d'apiculteurs compétents... Il se propose même au printemps prochain de se consacrer à ce projet qui en est encore à sa phase expérimentale et de se réserver l'hiver pour faire du cinéma et de la photo.

Il nous confie qu'il est originaire du Lac Saint-Jean. Eduqué par un Suisse, il en a adopté le nom: Frund. Cet été, Jean-Louis Frund s'est exilé volontairement dans les îles de Baffin, afin de compléter un travail entrepris deux ans plus tôt dans le but de réaliser un documentaire sur l'oie blanche et ses différents habitats. Dans un Perspectives récent (celui du 11 décembre '76) il nous raconte — avec juste ce qu'il faut d'émotion et de science — son séjour là-bas, séjour durant lequel il a joué, comme il le dit, "à la mère oie".

Il s'est installé à Saint-Edouard en 1969, dans une maison abandonnée depuis 25 ans et dont la majeure partie du travail de rénovation — tant de l'extérieur que de l'intérieur — lui est attribuable. Dans sa cuisine, une tresse d'ail et diverses herbes aromatiques sont suspendues. Dans le salon, un foyer en pierre des champs en impose... Pour le moment, Jean-Louis s'agrandit; nous l'avons quitté, clouant vaillamment des lattes au chevron de la nouvelle annexe, et ce, par un froid à vous engourdir "le canadien". Mais sans doute qu'après avoir affronté le froid de l'Arctique, ce n'est pas à lui que l'hiver fera peur!...

Ebéniste

Bien nichés au-dessus de la "Grande-Coulée", les Lamoureux avec leur fillette de 2½ ans, Isabelle, entreprennent leur premier hiver à St-Edouard. Cependant, comme le dit Gilles, ils sont depuis longtemps convertis au charme de la campagne puisqu'ils habitaient, avant Saint-André-Avellin (à environ 45 milles de Hull).

Travaillant dans l'ébénisterie depuis 2 ans, Gilles a transformé, pour les besoins de la cause, son étable en atelier. Il y confectionne divers petits articles en bois. Sur commande, il fait aussi des meubles... C'est un travail qui l'occupe environ 8 mois par année.



Genou à terre, tel les découvreurs, Pierre Foisy, en compagnie d'Héléne, prend possession de SA TERRE, en mai '75.

Ménage d'artistes

Les "Beaux-Arts" les rapprochent... Il a déjà été professeur de sérigraphie au Cegep du Vieux-Montréal; elle, elle a enseigné les arts dans les écoles. Pierre et Héléne Foisy habitent la dernière maison du Ruisseau-Plat, depuis 1975, réalisant ainsi un rêve vieux de 4 ans... "On a tellement cherché"... nous dit Héléne. "Pendant 4 ans!... Un endroit assez isolé, pas trop touristique..." Ils aspirent tous deux à se trouver dans la région, un travail semblable à celui qu'ils faisaient à Montréal.

En attendant, depuis leur arrivée, ils ont "honoré" le sol qui les a accueillis en cultivant organiquement (sans engrais chimiques) 1.000 plants de fraises!

Héléne est native de St-Damien de Brandon et tout en reconnaissant certains avantages de la ville, elle dit avoir gardé ses "racines de la campagne". Active par tempérament, elle ne connaît pas l'ennui... Elle mentionne qu'ils se sont aménagés une chambre froide, qu'elle s'est adonnée à la congélation (des légumes de leur potager!)... Avec Pierre, cet automne, elle a transporté les billots de bois qui les chaufferont cet hiver... Et puis, il y a la lecture qu'elle affectionne!...

Quant à Pierre, il a vécu sa jeunesse, à Ahuntsic, à Montréal; il est le copain de classe de Gilles Lamoureux, lui-même devenu résident du Ruisseau-Plat depuis juin dernier. Avec Gilles également, il a élaboré un projet qui vient tout juste d'être accepté dans le cadre des Projets d'Initiatives locales.



Les Lamoureux: de nouveaux arrivants à Saint-Edouard, représentés ici par Dianne et leur fille Isabelle.

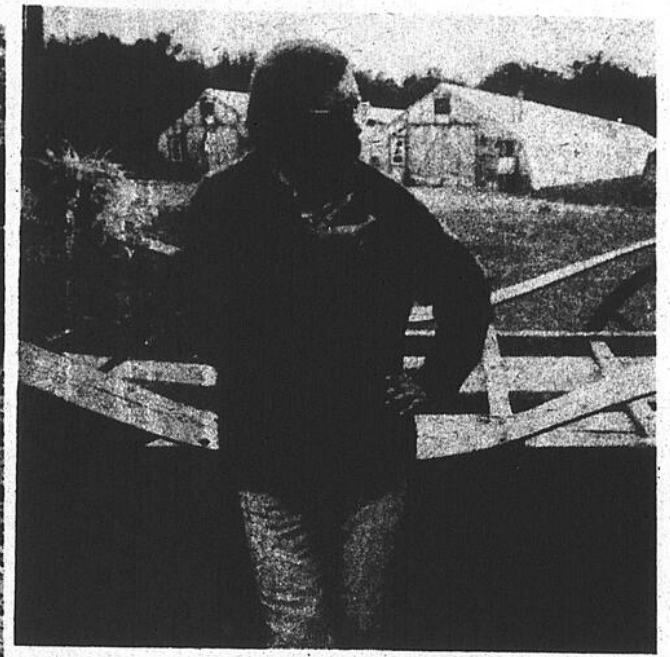
Projet PIL

Comme je le mentionne plus haut, nos deux compères, Gilles et Pierre, ont mis au point, ensemble, un projet assez original. Bien plus, ils ont présenté leur projet sans se prêter à aucune démarche politique; ils ont cherché plutôt des "appuis populaires" et en ont obtenu de la part de 25 groupes dont: les Cercles des Jeunes Ruraux, les Clubs 4-H, la Société Canadienne du Cancer, les Centres de Loisirs, l'Union des Producteurs agricoles, etc. A noter que l'Imprimerie Gagné (éditeur de ce journal) figure sur la

liste des personnes qui ont accordé leur appui.

Ce projet consiste en un *Service de Sérigraphie pour Affichage communautaire* et propose aux organismes de faire connaître, par le moyen de l'affichage, leur groupe ainsi que les activités qu'ils organisent.

Le projet établissait un budget de \$18,200 et a été accepté pour \$10,200, mais les promoteurs sont quand même fort contents.



Avec les serres à l'arrière-plan, Bernard Allard, en cet après-midi du mois d'août où Radio-Québec tournait l'émission "le retour à la terre".

Horticulteur

Quant à celui qui m'a permis de découvrir ces personnes intéressantes, vivant dans la même localité que moi et dont je ne soupçonnais pas l'existence, il est lui aussi un "campagnard de la ville". J'ai eu l'occasion, au début de septembre, de publier un reportage sur ses activités d'horticulteur, dans le cadre du tournage d'une émission pour Radio-Québec.

Autrefois gérant de banque, Bernard Allard a choisi en toute lucidité de venir s'établir à la campagne et d'y employer ses qualités d'administrateur à la culture de serres. Il a très bien réussi. Cependant, pour des raisons personnelles, il vendait tout récemment sa ferme à un M. Croteau, de Québec, administrateur (lui aussi!) en gestion de personnel de l'Université Laval.

Selon une habitude maintenant établie, Bernard n'a pas manqué à l'automne de fabriquer son vin: ce bon vin rouge qu'il partage généreusement, au grand plaisir de ses amis!



"Qu'est-ce qui est le plus important pour vous, dans la vie? Quelles sont vos valeurs premières, vos priorités?" Ce genre de question, je l'ai posé à mes "campagnards de la ville". Voici leurs réponses.

Jean-Louis: "Quelque chose qui ressemble à la Vérité!... La biologie est une grande vérité. Ceux qui la gèrent ou l'administrent, c'est une autre affaire." Il souhaiterait que les biologistes, qui se doivent de diffuser la connaissance biologique, parviennent à faire bouger les masses et déplore la contrainte du "manque d'argent". Il croit plus ou moins à l'équipe; l'idéal serait pour lui d'être "l'homme-orchestre". Et il conclut: "dans son art (ou son activité) on peut atteindre une part de vérité".

Alors que Jean-Louis vient de choisir la Vérité plutôt que le Bonheur, nous citant la phrase d'un certain homme d'Etat: "Le bonheur est un mot inventé pour les faibles", Pierre déclare en toute spontanéité qu'il tend vers ce qu'il appelle lui-même une "priorité naïve": le bonheur!

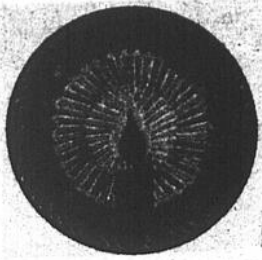
Et là-dessus, il philosophe: "Le bonheur sans le bonheur; la pensée sans la pensée"... Et Héléne renchérit: "Le bonheur le plus simple possible... comme d'aimer ce que l'on fait"... Et avant, ils nous ont cité ce proverbe chinois extrait du livre "Le jardin potager biologique":

"Si tu veux être heureux une heure, enivre-toi;
Si tu veux être heureux un jour, tue ton cochon;
Si tu veux être heureux une semaine, fais un beau voyage;
Si tu veux être heureux un an; marie-toi;
Si tu veux être heureux toute ta vie, fais-toi jardinier!"

Pour Gilles, la valeur essentielle, c'est: "Etre en paix avec soi-même"; quant à Bernard, c'est le Respect! Le respect de la vie, le respect des autres, avec leurs qualités et leurs défauts... Et comme se parlant à lui-même, il dit: "Respecter quelqu'un, c'est une forme d'amour qui est noble".



Il peut être dangereux de prendre en même temps plusieurs médicaments. Les antibiotiques et les sédatifs, pris ensemble, peuvent accroître l'effet des sédatifs. Les antidépresseurs, combinés avec des antihistaminiques, peuvent élever de façon marquée la tension artérielle. Evitez ces mélanges dangereux.



Parlons de Noël

Interrogés également sur ce que représente Noël pour eux, mes "personnages" ont répondu:

Jean-Louis: "Noël, c'est la fête des commerçants!... mais la valeur spirituelle de Noël, c'est d'être chez-soi, avec sa famille, ses amis... ça dure toute l'année."

Il déplore les rapports factices qui s'établissent à Noël et affirme que bien sûr, il va acheter des jouets à ses enfants, parce qu'on fait partie d'un système même si on n'est pas d'accord avec "le système". Et Jean-Louis ajoute que l'aspect positif de Noël, ce sont les congés favorables à la rencontre et se dit convaincu qu'il existe certains Noëls bien vécus, bien sentis...

Pour **Pierre** qui se déclare un "joyeux pessimiste": "Noël, c'est pas important; l'aspect liturgique s'est estompé... Et il s'interroge: Est-ce que les gens ont l'air de diffuser ce message de paix, propre à Noël? Est-ce qu'ils ont l'air de le vivre?"

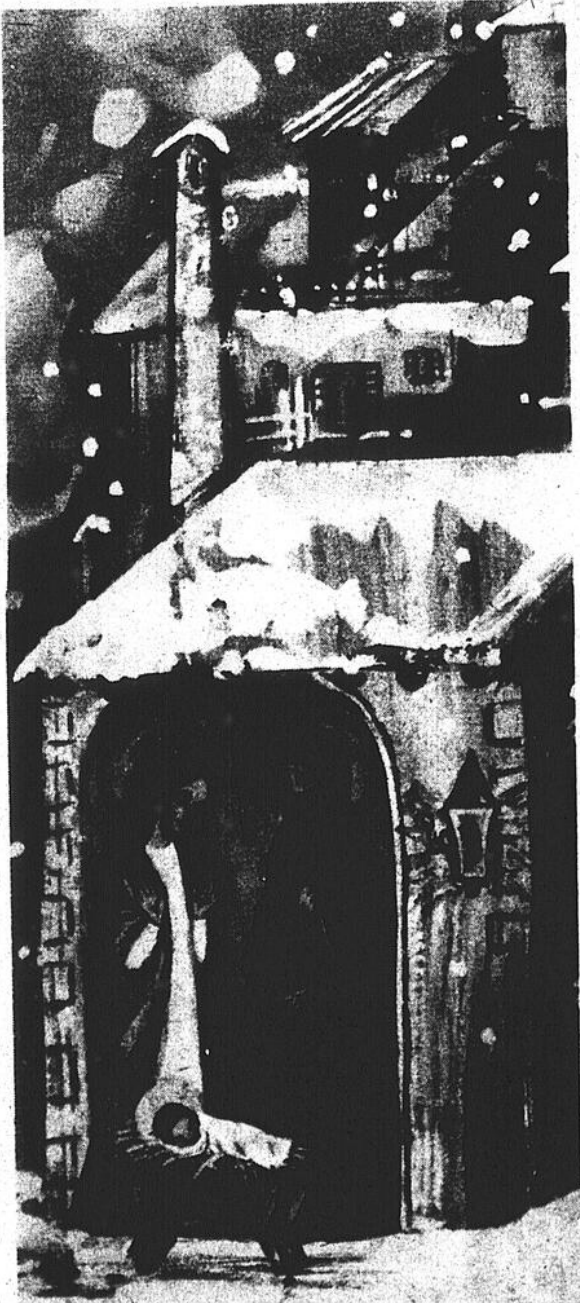
Cependant **Hélène** rappelle à Pierre qu'ils se fichent du côté commercial parce qu'ils n'y participent pas de cette façon-là. Pour elle, "Noël reste toujours la même chose: une fête de famille!" Une fête qui lui rappelle ses Noëls d'enfants "pas compliqués, avec pleins de petits cadeaux, dix petits plutôt qu'un gros".

Heureuse Hélène, si accessible à la simplicité et au bonheur tranquille!

Maintenant, sans nommer aucun de mes joyeux lurons (je les laisse se reconnaître) et pour montrer à quel point, ils sont parents par la pensée, je vous transmets leur dernier message, à propos de Noël: "Toutes les raisons de fêter son bonnes!" "Ça n'a pas d'importance le calendrier pour la vie." "Il ne faut surtout pas attendre l'invitation extérieure pour se gâter"...

Comment ne pas leur donner raison? Abondant dans leur sens, je leur souhaite — ainsi qu'à vous lecteurs — un vrai Noël d'enfant, un vrai Noël joyeux... Et que ce soit Noël tous les jours!

Season's Greetings
 C НОВЫМ ГОДОМ
 Meilleurs Voeux
 Felices Fiestas



SALAIRE MINIMUM AU 1er JANVIER 1977

ORDONNANCE GENERALE (No 4)

Les salariés régis par l'ordonnance générale de la Commission du salaire minimum ont droit aux taux suivants:

- A) les salariés âgés de moins de 18 ans \$2.80
- B) les autres salariés \$3.00

Heures supplémentaires:

Lorsqu'un salarié est requis de travailler plus de 45 heures en une semaine, il a droit aux taux horaires suivants:

- A) les salariés âgés de moins de 18 ans \$4.20
- B) les autres salariés \$4.50

Salariés à pourboire (Hôtellerie)

Exception: les salariés travaillant dans des établissements d'hôtellerie et qui reçoivent habituellement du pourboire, ont droit aux taux horaires de:

- A) les salariés âgés de moins de 18 ans \$2.45
- B) les autres salariés \$2.65

Heures supplémentaires:

- A) les salariés âgés de moins de 18 ans \$3.70
- B) les autres salariés \$4.00

EXPLOITATIONS FORESTIERES (Ordonnance No 9)

A) les salariés affectés à la coupe du bois et payés aux pièces ont droit, par jour de travail établi pour chaque mois civil, à un taux moyen par jour de \$31.50

- B) les autres salariés engagés à forfait, les cuisiniers, aides-cuisiniers, les garde-feu: par jour \$27.15
- C) les gardiens: par jour \$25.00
- D) les autres salariés: l'heure \$3.00

SCIERIES (Ordonnance No 10)

1- Les salariés rémunérés sur une base fixe de salaire hebdomadaire mensuel ou annuel et recevant par semaine un salaire d'au moins \$150.00 font exception aux dispositions relatives aux heures supplémentaires.

II- Les salariés régis par cette ordonnance ont droit aux taux minima de salaire suivants, selon leur fonction:

- A) les salariés âgés de moins de 18 ans: l'heure \$2.80
- B) les cuisiniers, aides-cuisiniers, gardiens: par jour \$25.00
- C) les autres salariés: l'heure \$3.00

TRAVAUX PUBLICS (Ordonnance No 13)

L'annexe A de cette ordonnance est ajustée en concordance avec l'ordonnance générale et les taux minima sont les suivants:

Boutefeu (avec certificat) \$ 4.66	Gardien (60 heures) \$ 3.00
Boutoir avec équipements, conducteur \$ 4.79	Gardien à la semaine \$151.81
Boutoir, conducteur à la semaine \$201.85	Graisser et huileur \$ 4.14
Charpentier, menuisier \$ 4.92	Manoeuvre \$ 4.14
Compresseur, conducteur (tous genres) à l'heure \$ 4.77	Mécanicien 1re classe \$ 4.84
Bétonnière malaxeur fixe (voirie) conducteur à l'heure \$ 4.69	Mécanicien 2e classe \$ 4.60
Conducteur de camion à l'heure \$ 4.44	Niveleuse automotrice, conducteur \$ 4.79
Conducteur de camion à la semaine \$178.42	Niveleuse automotrice, conducteur à la semaine \$205.05
Conducteur de véhicule lourds (tous terrains) à l'heure \$ 4.61	Pelles mécaniques (tous genres) conducteur, pipeline \$ 4.82
Cuisinier (aide) à la semaine \$134.38	Pelles mécaniques (tous genres), conducteur à la semaine \$202.68
Cuisinier (de 25 à 100 personnes) à la semaine \$154.77	Signaleur de trafic \$ 4.14
Ferrailleur \$ 4.75	Soudeur \$ 4.87
Foreur \$ 4.60	

ALIMENTATION (Ordonnance No 14)

Les modifications de concordance à cette ordonnance sur le commerce de détail de l'alimentation établissent les taux horaires suivants:

	Région 1	Région II
Boucher \$3.72	\$3.33	
Commis aux viandes \$3.19	\$2.87	
Caissier, commis \$2.93	\$2.74	
Autres salariés \$2.74	\$2.67	
Salariés âgés de moins de 18 ans \$2.61	\$2.54	

Heures supplémentaires

Lorsqu'un salarié doit travailler plus de 40 heures en une semaine, il a droit aux taux horaires majorés indiqués ci-dessous. Cependant, si dans une semaine, le salarié bénéficie d'un jour chômé payé, il a droit aux taux majorés après 32 heures, ou après 36 heures s'il bénéficie d'un demi-jour chômé payé seulement.

	Région I	Région II
Boucher \$5.58	\$4.99	
Commis aux viandes \$4.80	\$4.30	
Caissier, commis \$4.41	\$4.11	
Autres salariés \$4.11	\$4.02	
Salariés âgés de moins de 18 ans \$3.91	\$3.82	

NOTE:

Toutes les autres dispositions des ordonnances ci-haut mentionnées demeurent en vigueur.

BUREAUX REGIONAUX

ALMA, 453 ouest, rue Sacré-Coeur ... 662-3975	MATANE, 73, rue Desjardins 562-2010
CAP-DE-LA-MADELEINE, 430, boul. St-Laurent 374-4661	MONTREAL, 255 est, boul. Crémazie. 384-4231
HAUTERIVE, 625, boul. Laffèche 589-9931	QUEBEC, 210 est, boul. Charest 643-4940
HULL, 102, rue Montcalm 771-6259	ROUYN-NORANDA, 33 ouest, rue Gamble762-0867
JONQUIERE, 50 est, boul. Harvey 547-6689	SHERBROOKE, 112, rue Wellington .. 565-0441
LEVIS, 2 Place Tanguay 833-6194	Mme Claire Kirkland-Casgrain,

Gouvernement du Québec

Commission du salaire minimum

Le Président

Paul de la Durantaye

Le secrétaire général

DÉCEMBRE

Parade du Père Noël organisée par les pompiers de Berthierville et fête des enfants des Filles d'Isabelle à la salle paroissiale de Berthierville.

Des cliniques de vaccination contre la grippe porcine sont organisées.

Jean Gadoury démissionne du Conseil régional des Loisirs Lanaudière en raison de conflits de personnalité et d'atmosphère malsaine dans le milieu de travail. Les employés de cet organisme ne veulent pas de patron.

Les membres du comité promoteur pour un C.L.S.C. visitent l'Unité sanitaire de Berthierville et entretiennent la possibilité de le transformer en un C.L.S.C.

La Régionale Lanaudière refuse de payer la rétroactivité aux enseignants.

40 jeunes de l'école St-Joseph font leur promesse de brigadiers scolaires.

13 P.I.L. (Initiatives Locales) sont accordés dans le secteur Berthier pour une somme de \$159,830.

La grève évitée: les employés municipaux de Ville Saint-Gabriel s'entendent

avec leur patron. Une convention de travail est signée.

Roger Grégoire remplace Michel Genest à titre de conseiller de Berthierville.

Donat Savoie, maire de St-Charles de Mandeville, élu préfet du Conseil de comté de Berthier.

Ne mettez pas de secret dans vos annonces!

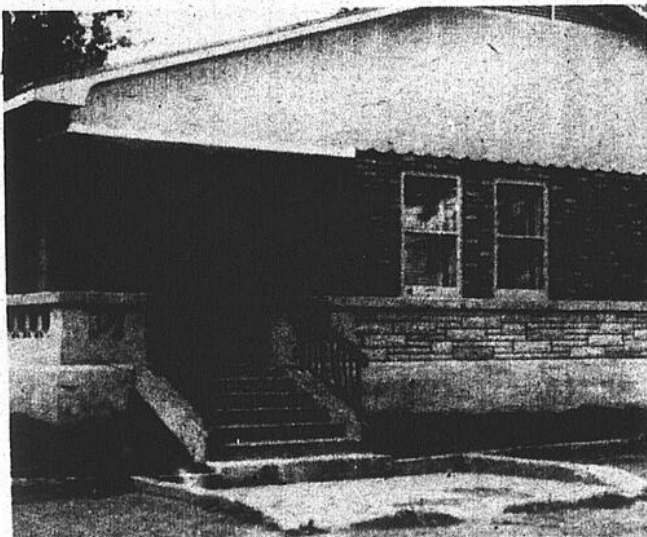
Trop de personnes les lisent

SEPTEMBRE



Les classes débutent comme prévu le 8 septembre. Une journée d'accueil a lieu à l'école Saint-Joseph de Berthierville. M. Guy Gauvin est le nouveau directeur de cette école.

NOVEMBRE



Les membres du Comité promoteur pour l'implantation d'un C.L.S.C. à Berthier visitent l'Unité Sanitaire de Berthierville et entretiennent la possibilité de la transformer en C.L.S.C.

Bar Salon L'Arc en Ciel

Samedi le 25 décembre

danse avec orchestre
"Les Multi-Vox"

Du nouveau A l'Hôtel Canada

Serveuses Top-Less

Aussi danseuses
Du mercredi au vendredi soir
Samedi et dimanche

A compter de 2.00 heures p.m.

HÔTEL FEUILLE D'ÉRABLE

Ste-Angèle-de-Prémont

VEILLÉE DU JOUR DE L'AN

vendredi soir, le 31 décembre
artistes invités
Marcel Martel
et

Noëlla Therrien
DANSE AVEC LE GROUPE VISION



HÔTEL FEUILLE D'ÉRABLE

Ste-Angèle-de-Prémont
samedi soir, jour de Noël
et dimanche le 26 décembre

DANSE AVEC LE GROUPE VISION

Bienvenue à tous!

Hôtel Windsor

Louiseville
jeudi - vendredi
samedi - dimanche

Jean-Noël Lupien

Dis-jockey

A notre salle à diner,
SOUPER FAMILIAL

Ouvert les 23, 24, 25
décembre et 1er janvier

tous les dimanches soirs à prix
défiant toute compétition

Voeux de
Joyeux Noël
et Bonne Année
à tous!

CHÂTEAU LOUISE Louiseville

en grande vedette

Luc Lebel
et
Marcel Lagotte

Guitaristes
chanteurs

samedi et dimanche

Musique continue,
progressive et FM

Meilleurs
Souhaits



Bonne et
Heureuse
Année

- Pistes de ski de fond
- Tremplin pour glissade
- Relais de motoneige
- Salles de réception pouvant accueillir jusqu'à 1200 personnes.

Fernand Niquet, prop.
Réjean Lamy, gérant
Jean Léveillé, prof. de golf
Le Club de Golf de Louiseville
Votre rendez-vous préféré, 228-4761

CHATEAU BELLEVUE
162, rue Maskinongé, St-Gabriel, 835-4771
Party du Jour de l'An
vendredi le 31 décembre
à 9 hres p.m.
Nouvel orchestre de danse
en plus des violonneux
pour danse canadienne.
Artiste invité:
Le Grand DOMINEAU, hypnotiseur



- coupe de champagne en entrant
- magnifique buffet servi après minuit
- nombreux prix de présence durant la soirée
- chapeaux de "party", flûtes, tintamarres, pour tous
- réservez vos billets dès maintenant, en vente au Château
- adm.: \$7.50 par personne, (quantité limitée)



HOTEL BERTHIER
710 Montcalm, Berthier, 836-4833


Dimanche journée familiale + 1/2 portion de 11.30 h. a.m. à 9 h. p. m.

Nous vous offrons le "roast beef", inclus: entrée, soupe du jour, patates frites ou au four, libre. Service à notre chariot de desserts.

A LA CARTE

- fruits de mer à votre choix
- steak de marque rouge
- poulet grillé, etc...
- choix de vins
- bar attendant à la salle à manger

Tous les jours: table d'hôte repas d'hommes d'affaires à partir de \$2.50 de 11.30 h. a.m. à 2.30 h. p.m.
Salle disponible pour banquets et réceptions de tous genres, pouvant accommoder de 60 à 175 personnes.

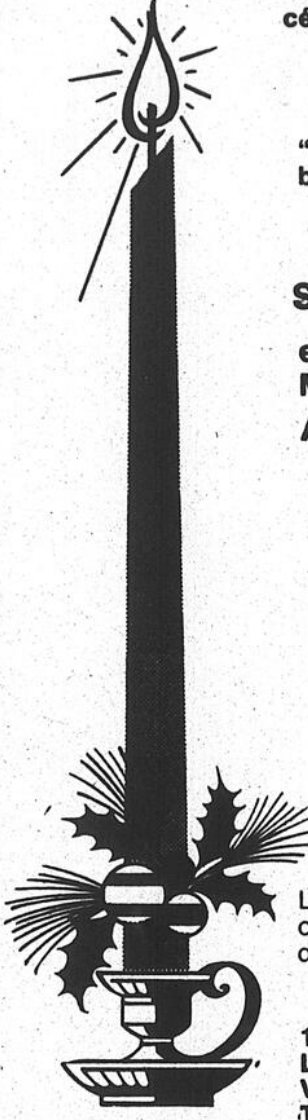


A L'HOTEL DU BOULEVARD

célébrez la veille du Jour de l'An à la chandelle

"CARIBOU" santé du patron ballons, serpentins, etc...

Spectacle:
en vedette **Michel Normand M.C.**
Artistes locaux



Danse avec orchestre
vendredi 31 décembre
danse et spectacle

La direction et l'équipe de l'Hôtel du Boulevard offrent à toute la population leurs meilleurs souhaits de saison.

170 Boul. Est
Louiseville
Nos réservations:
Tél.: 228-2718

CINEMA ROYAL
LOUISEVILLE, QUE.
POUR INFORMATIONS: 228-5371

QUELS SERONT LES HEUREUX CHANCEUX ?

EN EFFET, LE CINEMA ROYAL A TITRE DE REMERCIEMENT ENVERS LES JEUNES ET DU A LA PERIODE DES FETES, FERA DEUX GRANDS TIRAGES DE PRIX EN ARGENT D'UNE VALEUR DE \$100.00 PAR TIRAGE. IL Y AURA UNE POSSIBILITE DE 29 GAGNANTS PAR TIRAGE QUI SE VERRONT ATTRIBUES DES PRIX DE \$1.00 A \$10.00 PAR ENVELOPPE. DES RENSEIGNEMENTS SUPPLEMENTAIRES VOUS SERONT DONNES LORS DU TIRAGE.



EN PLUS, NOUS CONTINUONS A DONNER COMME A CHAQUE SAMEDI, UN SAC DE 'CHIPS' OU UNE BARRE DE CHOCOLAT GRATUITE A L'ENTREE!

DEC. 25 SAMEDI
1er TIRAGE EN MATINEE A 1.30 JOUR DE NOEL
ADM. \$1.50 ADULTES PRIX REGULIER

Commençant vendredi, 24 décembre pour une semaine horaire spéciale pour vendredi 24 décembre
1 seule représentation à 7:00 heures
samedi, 6:30 - 8:15 - 10:00 heures
Dimanche, rep. continue à compter de 1:30 heures
Sur semaine, représentation à 7:30 heures

à bout de sexe
18 ANS
Joel Coeur

RÈGLEMENTS DE FEMMES A O. O. CORAL

La direction et le personnel offrent leurs vœux de Joyeux Noël et Bonne Année à tous!

Gilles LATULIPPE
POUR TOUS
POUSSE MAIS POUSSE ÉGAL
Céline LOMEZ
et Denis DROUIN
Suzanne LANGLOIS
Yves LE TOURNEAU
Huguette OLIGNY

LE MAITRE DU MONDE
avec VINCENT PRICE
MAGNACOLEUR CHARLES BRONSON

Nouveau téléroman
de Janette Bertrand

le mardi
à 20 heures

Grand-papa

Ni un drame ni une comédie: tout simplement une tranche de vie parfois comique, parfois dramatique, réalisée par Aimé Forget et Geneviève Houle. L'histoire d'un père, d'un beau-père, d'un homme dit de "l'âge d'or" qui a autant de problèmes que s'il avait "l'âge ingrat".

La vie quotidienne de Charles-Henri Lamontagne, ancien horloger du plateau Mont-Royal, retraité, ni pauvre ni riche, aimant encore la vie, les jolies femmes, ses enfants et ses petits-enfants.

En vedette: Jean Lajeunesse; entouré de Jean-Pierre Masson, Gérard Paradis, Septimiu Sèvere, Pierre Dufresne, Rita Lafontaine, Amulette Garneau, Louise Latraverse, Juliette Pétrie, Monique Mercure, Jean-Louis Millette.



Un des sept téléromans
de Radio-Canada

par des auteurs
de chez-nous
avec des comédiens
de chez-nous



UNE TERRIBLE INVASION
MENACE LA TERRE

14 ANS

LA TERRIBLE INVASION

OUÛ QUE VOUS SOYEZ,
LES ARAIGNÉES GÉANTES
VOUS REJOINDRONT

STEVE BRODIE
BARBARA HALE
LESLIE PARRISH

2^{ème} FILM **2 CORNIAUDS** Régiment

FRANCO FRANCHI
CICCIO INGRASSIA
PHILIPPE CLAY

une, deux!
une, deux!
deux heures
d'éclats
de rire

ROYAL Berthier
836 3402

FERME
vendredi 24 déc.
OUVERT
samedi à jeudi
25 au 30 déc.

HORAIRE
Semaine: 7:30
Dimanche: Corniauds 1:30 — 7:20
Invasion 3:25 — 6:00 — 8:20

Le personnel et la Direction
vous offrent leurs "Meilleurs Voeux"

14 ANS

CHARLTON HESTON
AVA GARDNER - GEORGE KENNEDY
LOONE GREENE - GENEVIEVE BUJOLD
RICHARD ROUNDTREE

TREMBLEMENT DE TERRE

Version française de
(EARTHQUAKE)

2^{ème} FILM
DU TONNERRE!

747 EN PERIL

CHARLTON HESTON
BARBARA BLAKE - GEORGE KENNEDY - CLAUDIA SIMPSON - HELEN HAYES
STEPHEN YOUNG - J. SUGAN CLARK - SUE CASHAN - LINDA BLAKE - BOB ANDREWS
BOB THOMAS - MURRY BROWN - BOB NELSON - MARYA LITV - ANTONIA SANDERLAND

"Haletant sur toute la ligne"

Fermé
vendredi
31 décembre
Ouvert
samedi
à jeudi
1 au 6
janvier

Version française de
AIRPORT 1975

ROYAL Berthier
836 3402

Horaire
Semaine: 7:30
Dimanche: 747 - 1:30-7:00
tremblement 3:30-8:00

ROTEL VINCENT
BERTHIER JONCTION (514) 836-3180

471, Riv. Bayonne, Berthier

Joyeux Noël

Danse le samedi
avec
l'orchestre
Funny
Fingers

Ouvert comme à l'habitude
le soir de Noël jusqu'à 3 hrs
a.m.
Tirage de prix de présence.

DISCO-
MOBILE

Réal Prévillé

Joliette
753-5778

réceptions
banquets - noces

CINEMA METRO

3 représentations par soirée
7 jours par semaine
Programme pour 18 ans et plus seulement

Ilsa la Louve des SS.
La Garce

Sex-party, c'est bon pour la santé
Admission: \$2.25 Bienvenue à tous!
Tél.: 836-6633