

BANDES HERNIAIRES ●●●●●
ajustées et réparées ●●●●●

OSCAR LANDRY
pharmacien

●●●●● 51, NOTRE-DAME
JOLIETTE

L'ACTION POPULAIRE

JUSTICE me. GUIDE

FILMS ●●●●●
développement et impressions ●●●●●

service de 12 heures

Pharmacie Gadoury
Oct. Gadoury, prop.

●●●●● 29, NOTRE-DAME
Voisin du B. de P.

Valois abbé Directeur

VOL. XXVIII, No 9

JOLIETTE, JEUDI 11 AVRIL 1940

TROIS SOUS LE NUMERO

Pour avoir oublié le dimanche

Si le monde va de mal en pis, disait Donoso Cortès, c'est qu'il y a trop d'armes qui tuent, pas assez de lèvres qui prient. D'après un vieux dicton chrétien, l'observance du jour du Seigneur est le thermomètre le plus fidèle de la prospérité d'un pays. Ceux qui pensent ainsi se rapprochent tout de même sensiblement des paroles de Dieu : "Souvenez-vous de sanctifier le jour du Sabbat; si vous l'oubliez, je sèmerai la sédition parmi mon peuple, je doublerai la force de ses ennemis".

L'histoire n'est pas menteuse; le malheur, c'est qu'on ne veut pas y croire. Il y aurait, pour le monde, de si précieuses leçons à recueillir à son école...

Comme au temps du peuple juif, le précepte du Jour du Seigneur reste sacré: "LES DIMANCHES, MESSE ENTENDRAS ET LES FETES PAREILLEMENT". Plus encore qu'au temps du peuple juif, le monde a besoin de bénédictions sans nombre attachées à la fidèle observance du repos dominical.

Cependant, on oublie le dimanche...

Ils ne sont pourtant pas si loin les jours où nous nous scandalisons en entendant raconter des histoires de dimanche en France: une poignée de vieilles dévotes agenouillées au pied de l'autel de la petite église, pendant qu'au dehors, la foule s'amuse, les encanteurs font l'enchère, les sifflets de l'usine, entendant le doux son de la cloche du Sanctus, invitent narquoisement l'ouvrier au travail... Peu s'en faut que dans notre pays on n'agisse bientôt de semblable façon. Et ce n'est pas un rêve que je raconte.

Qu'ils sont nombreux les chrétiens qui manquent, sans raison, la messe du dimanche! Des centaines, dans une petite ville de 10,000 âmes... Parmi ceux qui se rendent à l'église, combien y vont par routine, par respect humain? Des centaines encore... Au nombre des âmes communicantes, combien négligent de recevoir leur Dieu le dimanche?...

Et la sainte messe, quel parti ne lui fait-on pas? C'est toujours la kyrielle des observations injustes: sermon sévère, longueurs, etc. Pour tout simplifier, on sort de l'église avant la fin du Sacrifice quand on ne pousse pas l'audace jusqu'à aller griller une cigarette à l'extérieur pendant la lecture du prône... Et après une messe subie plutôt que suivie, quelle journée que le dimanche? Une journée païenne dont le motto est devenu: *Le dimanche tu travailleras, t'amuseras sans souci de morale, ni de Dieu.*

Fin de semaine, disent les païens de chez-nous, profitons-en. Beau temps pour les excursions, le théâtre, les nuits de plaisirs et de danse: à lundi les affaires sérieuses. Pour remercier Dieu d'une belle température, des faveurs accordées au cours de la semaine, multiplications, ce jour-là les occasions d'oublier Dieu, de le renier, de le blasphémer.

C'est dimanche: on mange, ce jour-là comme les autres jours, buvons donc comme les autres jours et pourquoi, puisque que l'on dépense ce jour-là, ne pas gagner? Et les patrons chrétiens font travailler le dimanche, les marchands chrétiens vendent le dimanche, les fidèles achètent le dimanche et les jours de fête, profitent de l'Ascension, de la Toussaint, de l'Immaculée Conception pour aller faire leurs emplettes dans les grands magasins de l'ouest de Montréal...

Eh bien, pour avoir oublié le dimanche, nos païens apprennent que le monde est frappé de surproduction, plongé dans le chômage. Pour avoir violé la loi de Dieu et de l'Eglise à l'endroit du dimanche, ils constatent qu'une crise économique aussi grave que persistante menace de détruire le monde, que les heures de travail se compriment de plus en plus et qu'au lieu d'un jour de repos, ils se voient forcés maintenant d'en prendre deux et trois, réduisant ainsi leurs moyens de vivre...

Pour avoir voulu s'enrichir le dimanche, ils se voient surchargés de taxes, tandis que d'autre part des millions de dollars coulent pour toujours au fond des océans...

Pour avoir oublié Dieu, s'apercevront-ils enfin que Dieu a permis le lamentable gâchis des forces spirituelles et morales, dont le monde est témoin: déchristianisation, grèves, révoltes, guerres, accidents, morts violentes des fins de semaines etc. dont les responsables sont et seront toujours, en grande partie, des chrétiens qui dans tous les pays, profitent de la fin de semaine uniquement pour s'amuser, jouer, s'abrutir sans souci de morale ni de messe ni de Dieu.

Léo FOREST, ptr.

N. B. — Dans une prochaine édition, on vous parlera du DIMANCHE CHRETIEN tel qu'il doit être observé.

REUNION GENERALE DE LA SOCIETE ST-VINCENT DE PAUL

Dimanche dernier, au sous-sol de la cathédrale, réunion générale de la Société St-Vincent de Paul de Joliette, groupant les membres actifs et honoraires des trois conférences de la ville, sous la présidence de M. A.-A. Dionne, président du conseil particulier.

Voici le rapport présenté par M. le président:

RECETTES	
Caisse au 31 déc. 1938	\$1,662.44
Quêtes au assem.	90.68
Dons, souscriptions	1,606.77
Revenus du fonds inaliénable	185.68
Divers	.11
Dons en nature	93.42
DEPENSES	
Secours-aliments	\$3,246.80
Secours-combustible	584.05
Secours-vêtements	14.05
Secours-remèdes	19.06
Secours-loyers	297.00
Secours-divers	134.32
Déficit au 31 déc. 1939	656.18

Nombre de familles secourues: 100, comprenant 165 adultes et 342 enfants, plus 14 veuves et 41 enfants formant un total de 562 personnes secourues durant la dernière année.

Depuis le début de cette année, les déboursés en aliments et chauffage se chiffrent à environ \$1,133.00. — Ces dépenses et le remboursement du déficit de l'an dernier ont été rendus possible, grâce à la Fédération des Oeuvres de Charité, elle-même alimentée

par la charité inlassable de notre population. — Grâce également à nos officiers et aux membres actifs de nos trois conférences, notre organisation a fonctionné admirablement bien, et je profite de l'occasion pour les remercier pour leur travail désintéressé, effectif, et on ne peut plus bienfaisant parmi la classe pauvre de notre ville.

M. C.-J. Magnan, président de la Société pour le Canada, a transmis par lettre aux conseils particuliers, la publication du bref de Notre Saint Père le Pape nommant Son Eminence le cardinal Maglione, Protecteur de notre Société.

Depuis notre dernière assemblée notre très vénéré Pasteur a dû s'éloigner de son diocèse afin de refaire sa santé compromise. Nos prières et nos vœux l'ont suivi depuis son départ. — Apprenant avec joie que sa santé s'améliore grandement, permettez que je sois votre interprète pour lui offrir nos souhaits d'un heureux retour et lui exprimer notre satisfaction de le voir revenir au milieu de nous.

M. le chanoine Lamarche souligne l'opportunité de l'oeuvre accomplie par la St-Vincent de Paul, auprès des miséreux, couvrant leur misère du manteau de la charité et leur venant en aide au nom du Christ.

Organisation digne de l'admiration de tous, elle fut aidée par la Fédération, soutenue par la charité du public et bénie par la Providence. Multiplications notre zèle pour aider le pauvre matérielle-

CONTRE LA CONSCRIPTION

RESULTAT D'UN PLEBISCITE

Le Conseil des Jeunes Canadiens a reçu 40,983 réponses à un questionnaire distribué récemment aux personnes qui en avaient fait la demande. L'immense majorité des Canadiens français s'opposent à la conscription, estimant cette mesure désastreuse pour l'unité nationale, trouvant la censure trop sévère et les mesures contre les profiteurs de guerre trop douces.

Un contrôle sévère a été exercé sur les réponses dont 2,500 ont été mises de côté parce que émanant plusieurs de même personne ou de personne n'ayant pas seize ans. Toutes les classes de la société sont représentées dans ce plébiscite qui semble bien refléter l'opinion des Canadiens français. Le Secrétariat a aussi reçu environ 1,500 lettres à ce sujet et nombre de télégrammes et de visites. Devant ce succès le Conseil a décidé de poursuivre sa tâche, de mettre des orateurs et conférenciers à la disposition des personnes qui veulent organiser des assemblés publiques. On peut s'adresser à 515, avenue Viger, Montréal.

Sur 38,006 réponses, 98.4% s'opposent à la conscription, 99.7% à celle-ci pour service outre-mer; 96.1% pour tout service militaire dans les circonstances actuelles. Plusieurs ajoutent que, lorsqu'ils en avaient le droit, ils s'opposaient à notre participation à la présente guerre. 98.9% déclarent que la conscription serait funeste à l'unité nationale. Sur 24,086 réponses, 70.8% sont favorables à un plébiscite officiel sur la conscription et 28.6% sont opposés. Plusieurs se sont abstenus de répondre à cette question.

FEU LEOPOLD FOREST

À la cathédrale, hier matin, avait lieu les funérailles de Léopold Forest, décédé à l'âge de 27 ans et 6 mois, après une longue maladie. Il était le frère de Raymond Forest, décédé le 29 février dernier. Outre son père et sa mère M. et Mme Kilda Forest, il laisse dans le deuil ses frères: Ivanhoé et Rénéald, des Clercs de St-Viateur et Lorenzo; ses sœurs: Mlles Marie-Berthe, Laurette et Thérèse.

M. l'abbé Adrien Forest, des Etats-Unis, oncle du défunt, a chanté le service assisté de diacre et de sous-diacre.

Léopold Forest a fait ses études classiques au Séminaire de Joliette et dut abandonner ses études théologiques pour cause de mauvaise santé. Il était un jeune homme profondément religieux.

Les porteurs étaient MM. Honoré Dionne, Ivanhoé Coderre et Albert Lajoie, agronome, Paul Brien, Philippe Plante et Hector Fafard, confrères de classe du défunt.

Au choc sur remarqué MM. les chan. L.-P. Lamarche, curé; Frs-R. Bonin; les RR. PP. Cléophas Dumontier, Lionel Cloutier, Loyola Carrier; MM. les abbés J.-A. Lefebvre, Aimé Désy, Albert Tremblay, Lucien Gravel, Antonio Ricard, Henri Pichette, Rosius Guilbault, Léo Gamache, Roland Bérubé, Léopold Bellerose, Gabriel Amireault; RR. FF. Robert Valois, Alph. Galarneau, Marcel Foisy, du Scolasticat St-Charles, etc.

À la famille éprouvée par un deuxième deuil depuis quelques semaines, nous offrons nos plus sincères sympathies.

Améliorations aux habitations

Le gouvernement fédéral, selon un plan établi il y a quelques années, consent des prêts aux propriétaires qui veulent construire ou améliorer leurs habitations. Un rapport récent indique que ces prêts au 29 février 1940 étaient au nombre de 71,676 et pour un montant de plus de trente millions. Les prêts à Joliette furent de 77 pour un montant de \$33,380.00. Ce plan est en vigueur dans les villes et cités d'au moins 5,000 âmes.

ment sans doute, mais surtout moralement.

Le chant du Magnificat par la foule, termine cette réunion. (Comm.)

COURS D'ACTION CATHOLIQUE

Dimanche prochain, à l'Ecole Baby, de 4 à 5 heures, M. l'abbé Chs-Omer Rouleau donnera le 13ème cours d'Action catholique. Il parlera de la J.A.C. Cette magnifique série de cours, suivie avec assiduité par un nombre important de citoyens se terminera le 21 avril prochain.

BINGO A LA SALLE N.-DAME

Les Zouaves du Christ-Roi ont organisé un bingo de sirop d'érable pour jeudi prochain, le 18 avril, à 8 h. 30. On donnera 25 tours au prix de \$0.25. Un gallon de sirop d'érable au gagant de chaque tour. — Bienvenue à tous, à la salle Notre-Dame.

DU SUCRE AU MARCHÉ

Samedi dernier sucre, sirop d'érable et tire aux teintes succulentes abondaient sur le marché. C'était le premier grand marché de l'année pour les produits de l'érable. Au fait le temps des sucres bat son plein; les érabes coulent généreusement depuis plusieurs jours et les pronostics sont bons.

Décès de Mlle A. Perreault

À la cathédrale, lundi matin, l'abbé Victor Amyot a chanté le service de Mlle Amélie Perreault, assistée des abbés F. Gadoury et F. Mousseau. La défunte était âgée de 55 ans et 3 mois et la fille de feu Euclide Perreault.

Nos sympathies à la famille.

CE SOIR CONCERT

Ce soir, à la salle académique du Séminaire aura lieu le grand concert de Vox Canadiana. Un chœur mixte de 80 voix, dirigé par M. Jean Charbonneau, accompagné à l'orgue par Mlle Marguerite Lesage présentera au public un beau programme composé de chants classiques, canadiens et français. C'est une soirée artistique qu'il ne faudrait vraiment pas manquer.

Legs à la Société St-Vincent de P.

L'exécuteur testamentaire de feu Madame Hercule Gervais a remis dernièrement à la Société St-Vincent de Paul de cette ville un chèque de \$890.00.

La Société reconnaissante demande pour cette bienfaitrice insigne, un souvenir pieux. Puisse son exemple susciter des imitateurs chez les personnes qui ont quelque bien dont elles puissent disposer en faveur des pauvres, dans leur testament.

Sympathies au R. Fr. Soffray, c.s.v.

Sensible au deuil profond qui vient de frapper le R. Fr. M. Soffray, c.s.v., professeur au Séminaire, l'Action populaire le prie de vouloir bien agréer l'expression de ses plus vives sympathies.

Au Christ-Roi

A LA SALLE NOTRE-DAME

A partir de cette semaine on présentera programme double de films tous les vendredis et samedis. Documentaire, comédie, film français, film anglais, série. Bienvenue à tous. Admission: 15 cts. Comm. de l'Organisation.

Naissance Forest à Montréal

M. Philibert Forest, épiciéristaureur, et Mme Forest (Hélène Houde), domiciliés au no 4829, rue Boyer, font part à leurs parents et amis de la naissance d'un fils baptisé le 5 avril dernier, en l'église St-Denis, sous les noms de J.-Clément-Raymond. Parrain et marraine: M. et Mme Joseph Forest, de St-Alexis (Montcalm), grands-parents de l'enfant; porteur: Mlle Yvonne Houde, tante de l'enfant.

CES PARTIES DE CARTES

La semaine dernière deux parties de cartes eurent lieu à l'école Baby pour le Jardin de l'Enfance St-Joseph. La première, celle de mardi, était sous les auspices de la Chambre de Commerce Jr et la seconde, le jeudi soir, sous les auspices de la Chambre de Commerce Sr. Celle-ci était présidée par M. Emile Boulard. Au début de ces soirées, les élèves du Jardin présentèrent leurs remerciements ainsi qu'un beau programme de chants, exercices physiques et de gentils sketches qui intéressèrent beaucoup l'assistance. Les recettes furent substantielles. Les religieux du Jardin de l'Enfance disent leur reconnaissance à toutes les personnes qui y ont contribué de quelque manière que ce soit, en particulier à nos deux Chambres de Commerce qui voudront bien patronner ces soirées.

La Fédération joliettaise des oeuvres de charité a donné une bonne partie des prix.

BENEDICTION D'UNE SALLE

Samedi soir, M. le chanoine L.-P. Lamarche, curé de la cathédrale bénit la salle de quilles ouverte, rue St-Paul, dans l'édifice Sans-regret par M. Godon. M. le maire J.-A. Boisvert ainsi que plusieurs autres personnes étaient présentes. M. le curé prononça une courte allocution, insistant surtout sur les bonnes intentions du propriétaire qui a pris des engagements d'honneur de respecter et faire respecter la morale dans son établissement. C'est à cette condition que la salle a été bénite, en vue d'en faire un lieu honnête d'amusements honnêtes.

Bureau du Revenu National à Joliette

M. J.-D. Gagnon, chef du bureau du Revenu national à Joliette nous transmet les chiffres de l'année fiscale terminée le 31 mars 1940. Ce bureau accuse une augmentation de \$21,444.09 sur les recettes de 1939.

Droits de douane, importations: \$34,534.13; droits d'accise: \$3,759.89; taxes de vente: \$104,624.26.

Total des recettes de l'année: \$142,918.28. L'année dernière, les recettes furent de \$121,474.19, soit une augmentation de \$21,444.09 pour la dernière année. Ce qui indique que l'état général des affaires s'est amélioré sensiblement.

DECES DE M. AZELLUS MALO

Après plusieurs mois de souffrances endurées avec grande résignation chrétienne décédait ce matin Azellus Malo, époux de M. Louise Lauzon, et fils de M. et Mme J.-O. Malo, à l'âge de 34 ans.

Le défunt laisse pour déplorer sa perte, son épouse et une fillette, Yolande; ses sœurs: Thérèse (Mme Albini Paré), Aline, Madeleine et Gisèle; ses frères: Reynald, Jean-Paul, Champlain, Roland, Marcel et Bertrand.

Ses funérailles auront lieu à la cathédrale, samedi, le 13 avril, à 9 h. 30.

Le convoi funèbre partira de sa demeure, rue St-Joseph.

À la famille si cruellement éprouvée nous offrons nos plus sincères sympathies.

Décès du R. P. A. Perreault

Ce matin nous apprenions le décès du R. P. Avila Perreault, c.s.v., aumônier du collège de Lauzon. Le défunt était âgé de 66 ans et originaire de St-Paul.

Le R. Père Perreault est né à St-Paul le 17 août 1874, entra chez les Clercs de St-Viateur en 1896 et fut ordonné à Montréal le 23 août 1903. Il fut à diverses reprises professeur au Séminaire de Joliette et à Rigaud. La dépouille mortelle arrivera à Joliette demain après-midi, à 4 h. 35 par le C. Pacifique et sera transportée à la chapelle du Séminaire où l'on récitera l'Office des Morts.

Les funérailles auront lieu dans la chapelle du Séminaire samedi matin, à 9 h. 30.

CHRONIQUE MUNICIPALE

La ligne Joliette-St-Jérôme serait désaffectée

Projet d'amélioration à l'aréna — Les licences et les permis — Pour les chômeurs

Après l'ajournement du 1er avril, faute de quorum, le Conseil s'est réuni lundi soir à l'hôtel de ville. Étaient présents: S. H. M. le maire J.-A. Boisvert, MM. les échevins N. Hottin, E. Beaulieu, H. Champoux, V. Lafortune, N. Riopel, L. Mainville, A. Hérard et A. Forest.

• M. JOS. ZAIEN ET L'ARENA

L'aréna a besoin d'améliorations considérables. Il y faudrait de la glace artificielle, mieux disposer les gradins, rendre confortables les salles des joueurs et procéder à diverses autres améliorations pour que notre aréna puisse se comparer à ceux des autres villes de la province, telles furent les demandes formulées au Conseil par M. Jos. Zaïen qui a piloté et si bien dirigé le club de hockey de Joliette.

M. Zaïen déclare que les séries du championnat intermédiaire et provincial n'ont pu se tenir à Joliette parce que notre aréna ne présentait aucun confort et aucune source de profit pour les clubs en présence. Durant le détail M. Zaïen estime que plus de \$25,000 ont été dépensées à l'étranger par les citoyens de Joliette qui ont suivi le club, tandis que normalement la ville se serait probablement enrichie d'une somme semblable si les "Cyclones" avaient pu jouer sur leur terrain.

M. le Maire a félicité M. Zaïen de la gloire dont il s'est couvert et qui rejallait sur la ville. M. le Maire croit qu'il est temps de procéder à l'amélioration de l'aréna. Il reste à trouver les fonds nécessaires.

• POUR LES SANS-TRAVAIL

On donne sévère avertissement aux contremaîtres et aux travailleurs de la ville de combattre le blasphème. On mentionne toutefois que l'exemple devra venir de ceux qui conduisent les travaux.

Les sans-travail nécessaires ne pourront bénéficier des avantages des conventions collectives s'ils sont au service de la Commission du Chômage. Cependant ils recevront une gratification plus substantielle s'ils travaillent avec leurs outils.

Désormais les échevins auront la liste des chômeurs qui sont rayés des listes de secours pour un temps.

La ville est tenue, tout comme les entreprises privées de payer le

tiers de 1% des salaires de ses employés couverts par l'ordonnance No 4.

• LICENCES ET PERMIS

En vue du prochain règlement des permis et licences, les échevins étudient diverses suggestions apportées par les contribuables au cours de l'année. Il est certain que le règlement des boulangeries sera amendé pour hausser le prix de la licence de ceux qui n'ont pas à Joliette de dépositaires qui commerceront à leur compte. On s'attend aussi à ce que plusieurs permis subissent des changements. Nous serons en mesure de donner plus amples détails la semaine prochaine.

• PLUS DE LIGNE JOLIETTE-ST-JEROME

Les autorités du Canadien National ont l'intention de discontinuer l'usage de la ligne Joliette-St-Jérôme. A cet effet une assemblée s'est tenue hier avant-midi au Palais de justice de St-Jérôme où M. Ferland est allé représenter la ville de Joliette et demander aux commissaires réunis de ne pas donner suite à un tel projet dont la réalisation serait au détriment de notre ville.

• MESURES DIVERSES

Les pompiers porteront toison nouvelle: paletots de printemps que fournira la maison Boulard & Frère, et imperméables fournis par M. Gérard Coutu.

M. Léon Ratelle fournira les chaussures aux constables et aux pompiers. Aucun marchand de la ville n'avait soumis de prix.

M. le Maire J.-A. Boisvert, grâce à la contribution de la ville, fera partie de la Fédération des Maires du Canada.

En retour d'un laisser-passer pour l'égoût-collecteur sous le sol du Parc Joliette, la ville devra effectuer le bornage de ce champ.

À l'occasion de Pâques le Conseil, au nom de la ville, a envoyé un télégramme de vœux à Son Exc. Mgr J.-A. Papineau et lui a souhaité un prompt rétablissement. Son Excellence a remercié nos édiles de cette attention délicate.

Un montant de \$200. a été voté à la Fanfare de Joliette en sus de sa subvention ordinaire.

La séance a été ajournée à lundi prochain. On étudiera le règlement des licences et autres problèmes en cours.

NOUVELLE PHASE DE LA GUERRE

La guerre qui sévit en Europe est entrée dans une phase nouvelle. L'Angleterre ayant jeté des mines dans la mer pour empêcher les vaisseaux marchands de ravitailler l'Allemagne par la Scandinavie, Hitler a immédiatement déclaré que les Alliés violaient la neutralité des petits pays scandinaves. L'Allemagne occupa le Danemark qui se rendit facilement et débarqua des troupes en Norvège.

Ce dernier pays a déclaré la guerre à l'Allemagne et organise la résistance. S'étant consultés, les chefs de la France et de l'Angleterre ont immédiatement envoyé des secours à la Norvège. La bataille fait rage autour de la Norvège. Dans les airs et sur mer de grands combats se sont livrés depuis mardi. Ce matin, la radio annonçait que des troupes alliées seraient débarquées sur plusieurs points de la Norvège. Des vaisseaux alliés seraient même aux portes d'Oslo et les Allemands auraient reçu l'ordre de déguerpir. Les dépêches manquent de précision et sont parfois contradictoires. Elles annoncent plusieurs pertes de navires importants subies par les Allemands, par les Alliés et par la Norvège. La Suède continue à rester neutre. Naturellement son sort est étroitement lié à l'issue de la

lutte qui se livre à sa porte. Le Danemark étant devenu allemand, le Groenland qui lui appartient serait devenu aussi. Les Anglais auraient déclaré qu'ils protégeront ce territoire et l'Islande afin que les Allemands n'en fassent pas de bases navales ou aériennes. Les ministres à Ottawa y ont vu une menace pour le Canada... On a également annoncé que les troupes canadiennes, actuellement en Angleterre seraient peut-être appelées à combattre en Norvège.

DANS CINQ JOURS

Mardi soir, le 16 avril, un groupe de jeunes filles, dirigées par Mlle Yolande Théoret, présentera au public un drame social en trois actes. Cette soirée aura lieu à la salle de la Congrégation de Notre-Dame. Admission: 25 cts seulement. Nous publions à l'intérieur le programme complet. — Passez une belle soirée et aidez la J.E.C.F.

VIE DE FAMILLE

Lundi soir, à la salle du Séminaire, M. Deyglun et sa troupe ont présenté à un nombreux public le drame Vie de famille. De nombreux radiophiles, ayant entendu ces artistes voulurent les voir et se rendirent à la salle académique.

L'ACTION POPULAIRE

28, place Bourget, Joliette, Qué.

JOURNAL HEBDOMADAIRE INDEPENDANT
est publié par la Compagnie de l'Action populaire Ltée,
le jeudi de chaque semaine.

Les abonnements sont toujours payables d'avance. — Consulter la bande
adresse pour voir la date de l'échéance de l'abonnement. — On est prié d'
faire remise par bon de poste ou d'express ou par chèque payable au pair à
Joliette.

ABONNEMENTS :

Canada: \$1.00 — Etats-Unis: \$1.50 — Union postale: \$2.00
Tél.: 270 — Casier postal: 1026

Petites annonces

Pourquoi travailler pour un autre ?

Commerce indépendant bien établi est offert à homme ou femme de 30 ans ou plus. Doit avoir bonne apparence et jouir d'une excellente réputation. être disposé à travailler 8 heures par jour pour desservir excellent parcours. Auto non nécessaire mais utile. Ecrivez immédiatement au Département "QC-J-2" 2177, rue Masson, Montréal, P. Q. 11av. 4f.

Machines à coudre

Usagées, vendues, installées ou réparées par un expert de grande expérience avec garantie.

Atelier à

17, Place Bourget, Joliette
MELVILLE DELISLE
Téléphone 226

A vendre

Un clavier "Remington" \$15.00. Un bon poêle usagé avec devant à l'eau (waterfront), fourneau 18" pour \$25.00. S'adresser à La Fonderie de Joliette Ltée, 2 rue Alice, Joliette.

4av. 4 fs c.

Logement à louer

Logement de 7 pièces chauffées, cour et parterre, garage. S'adresser à 672, Blvd Manseau.

4av. j. n. o.

CHEZ

Les Desrochers & Fils

Vous trouverez tout ce qu'il vous faut pour construction et amélioration. INSUL-BRICK pour lambriser votre maison. — PLANCHE ISOLANTE. — INSUL-BOARD. — TEN-TEST. — GYPROC. — PAPIER A BARDEAUX ou à couverture de toutes sortes. VENEZ FAIRE VOTRE CHOIX, et vous aurez le meilleur prix. "Si c'est de la ferronnerie nous en avons".

Avez-vous tenté la chance ?

Pour vendre ou acheter divers articles, particulièrement ceux usagés, avez-vous essayé nos petites annonces. Pour quelques sous vous ferez des affaires profitables. Téléphonnez à 270 immédiatement.

29f. j.n.o.

Homme demandé

Bon territoire Rawleigh maintenant vacant aux alentours. Si vous êtes prêts à diriger commerce de service à domicile en gagnant bon revenu, écrivez immédiatement. Rawleigh, Dépt. ML 512 45-D Montréal, Canada.

Tél. 475 77, ST-VIAEUR

F. RATELLE

ferblantier - plombier

Agent des

PRODUITS DE PEINTURE

ET VERNIS

Mont-Royal

GROS ET DETAIL

22fév. j.n.o.

Avis aux cultivateurs

Vous trouverez chez nous la chaux et le calcaire dont vous avez besoin pour votre terre. Livraison à domicile. Comptant seulement. Emilien Lafortune, coin De Lanaudière et Ste-Angélique, Joliette. Tel. 564.

4a4fsC

Achats de créances

Nous achetons comptes, billets, jugements, arrérages de loyer, balance de prix de vente, hypothèques, crédits de toute sorte. Recherches et enquêtes.

CREDIT BUYERS Co.

136 Manseau Joliette
Tél. 1038

A vendre

Grand coffre-fort, très pratique pour Caisse populaires ou fabriques, dimensions 5 1/2 x 3, portes à deux battants. Aussi coffre-fort plus petit, 3 x 3 1/2, tous deux en parfait ordre. Vendra à bonnes conditions. Jérémie Chaput, 722, De Lanaudière, (nouveau numéro) 29f. j.n.o.

A vendre

Deux chevaux, jeunes et pesants, pour travaux de la ferme. Harnais double, deux simples. Engin à gazoline en bon ordre. 5 forces. S'adresser à Emilien Lafortune, 25 Place Bourget, 21m. 4 f.p.

Tél. 475 77, ST-VIAEUR

F. RATELLE

ferblantier - plombier

Papier à construction

SPECIALITE

"Insul-Brick Brantford"

Agents pour planches isalontes

"Donnaconna"

Très bas prix

22fév. j.n.o.

A vendre

"Tite-Lap" feuilles Toiture galvanisées ordinaire et Council Standard. Pour estimés envoyez longueur du faite et chevron, Eastern Steel Products Limited, 1335, Delorimier, Montréal. 4av. j.n.o.

Cultivateurs

Veillez nous apporter votre laine, lavée ou non lavée, le plus tôt possible. Nous vous paierons le plus haut prix du marché. Canadian Knitting Regd. 6 rue Alice, Joliette. 8 fév. j.n.o.

NOUVELLE ADRESSE Ant. Fortin, D.C.

CHIROPATICIEN

Diplômé de Palmer

14a, place Lavaltrie, Joliette
(voisin du magasin United)
Téléphone 61

A vendre

Sertisseuse fonctionnant à l'électricité, si désiré, stérilisateur, table avec auges pour les conserves. A vendre à bonnes conditions. S'adresser à M. Thomas Lesage, St-Esprit (Montcalm). 4av. 2f.p.

Téléphone 365

Barrette & Lépine

ASSURANCES GENERALES

Feu - vie - accidents - automobiles

garanties

Agents spéciaux pour

LA SAUVEGARDE

Antonio BARRETTE, M.L.A.

Noël LÉPINE

45, ST-PAUL, JOLIETTE

Pour vos meubles

Nous vous invitons à visiter notre grand assortiment de meubles et à comparer nos prix. Le peu de dépenses nous permet de vendre 25 à 35% meilleur marché qu'ailleurs. — J.-A. MANSEAU, 98, Notre-Dame, Joliette 21m. 4 f. p.

100,000 livres

Nous avons en main approximativement 100,000 livres de tuyau de fer d'un demi pouce à 6 pouces, usagé, que nous offrons en vente à prix coupé.

Aussi fixtures de plomberie usagées.

F. RATELLE

77, RUE ST-VIAEUR, JOLIETTE

22fév. j.n.o.

Cultivateurs

Achetez vos engrais chimiques simples ou composés, de toute sorte, spéciale pour tabac jaune ou autre de ISAÏE BOUCHER, représentant de la Canada Packers, rang de la Visitation, aux limites de Joliette. Prix garantis par l'entremise du vendeur. 29f. j.n.o.

Tél. 918 Rés.: 522j

Dr Paul Dionne

Chirurgien - Dentiste

BUREAU

Toute la semaine de 9 h. à

9 h., excepté les lundis

Gaz - Rayons "X"

Clinicien à l'Université de

Montréal

Magasin de poêles L'Islet

Ménagères et couples de nouveaux mariés, économisez avant la hausse des prix. Achetez votre poêle dès maintenant. Venez à notre magasin nous vous ferons voir des modèles très attrayants à prix populaires. Nazaire Beaudry, 16 place Bourget, Joliette. Nachez pas sans nous consulter. 22fv j.n.o.

Poussins Plymouth Rock barrés

Poussins à vendre issus de coqs R.O.P. et de descendance R.O.P.: \$12. et \$14. le cent Réduction de 50c le cent par 500 et \$1.00 par 1,000. J.-Napoléon Dubé, secrétaire, Couvoir Coopératif, St-Barthélemy, (Berthier). 1fv. j.n.o.

Dix pour un

Dix pour un, c'est un bon rendement. Utilisez le service peu coûteux de nos petites annonces si vous avez quelques articles à vendre ou à acheter. Il vous en coûtera peu d'essayer. 29f. j.n.o.

Garde Allaire

Pour services privés appelez téléphone No 892 ou adressez-vous au No 152 rue Notre-Dame, Joliette, à Garde Allaire, g.m.e.

ST-FELIX

(D.N.C.) — NOTRE CLUB DE HOCKEY. — Avec l'arrivée du printemps, il fait comme la glace; il craint la chaleur. Il n'y a qu'une chaleur qui n'a pas peur d'affronter, c'est celle d'une belle partie à disputer avec de vrais sports qui jouent — non pas à la boxe — mais au hockey.

Aussi notre club est heureux de faire savoir à tous ceux qui l'ont encouragé et soutenu qu'il a joué onze grandes parties dont six terminées en sa faveur.

Plusieurs de ces joutes furent jouées ici, d'autres avec les voisins des paroisses environnantes, deux à l'Aréna de Joliette et une à l'Aréna de l'Académie Roussin à Montréal.

Comme on le voit, notre club a de l'idéal et petit à petit, il se rapproche du Stadium... et qui sait si un jour quelques-uns de nos membres ne seront pas engagés pour l'un de nos grands clubs professionnels. En tout cas, cela fait partie des nobles ambitions de nos joueurs.

Aussi notre club tient-il à remercier bien cordialement M. le Curé de son encouragement si précieux. Egalement M. Alfred Beaulieu un bienfaiteur insigne du club.

Il reconnaît aussi le dévouement inlassable de son gérant, M. le maître d'école et l'étroite collaboration de son arbitre, M. Florian Poirier.

Enfin un chaleureux merci à tous ceux qui sont venus applaudir à leurs succès et qui d'une façon ou d'une autre ont contribué à son soutien. Comme "au revoir" le club vous dit: "A l'hiver prochain!"

UNE AUTRE BELLE SOIREE

Après la belle leçon de bonne volonté et de dévouement donnée par les gens de la campagne, le village — qui n'a pas coutume de faire les choses à moitié — était bien décidé de faire sa part aussi large que possible.

Jeudi dernier, c'était le Bas du Village qui était à l'honneur. Avec un programme fort varié, ils ont vivement intéressé l'auditoire, et samedi après-midi la séance était répétée devant les enfants d'école et les élèves du couvent.

Ont paru sur la scène pour des chansons: M. Maximin Joly, Lucien Laporte, Jos. Godin, Gérard Desrosiers, Ephrem Ducharme, Marthe Guérard et Alfred Champagne. Ont accompagné: Mlles Raymonde Dufresne, Simonne Asselin, Germaine Dufresne, Jeannine Desrosiers, Maurice Bernard et Blandine Dufresne.

Récitations par Mlles Jacqueline et Jeannine Desrosiers, Camille Fontaine et Gisèle Laporte, Mme Léo Savignac, notaire Coutu et Jean-Paul Champagne.

Trio par Stanislaus Poirier, Victor Coutu et Gustave Bernard. Danse par Jules Héault.

Duo de piano par Mlles Marguerite Asselin et Irène Laporte.

Divers genres de musiques: Marcel Rose, Léop. Roberge, Harvey Belleville et Maximilien Ducharme.

Chant en chœur: La Légende des Flots Bleus, par les trois petits matelots: Claire Desrosiers, Lucie Champagne et Yolande Laporte, et Mmes Hildège Laporte, Alfred Champagne, Germain Asselin et Gérard Desrosiers.

Enfin trois petites comédies: La Bavarde, par Mlles Camille Fontaine, Jeanine, Jacqueline et Simonne Desrosiers, Madeleine Bergeron, Yvonne Chevalier, Jean-Paul et Alfred Champagne.

La Mitrailleuse: Mme Arthur Ledoux, Jean-Paul Champagne, J. Boivin, Hildège Laporte, Léopold Roberge, Franklin Ménard, Joseph Roberge, R. Ducharme, Henri Laferrrière, Joseph Beausoleil père.

Le Musicien muet: Marthe Guérard, Henri Chevrete, Gérard et Lucien Dufresne.

Directrice artistique: Mme Hildège Laporte.

Nos félicitations à tous et à chacun pour leur franc succès.

LA FETE DU BON PASTEUR: — Vendredi après-midi, M. le curé accompagné de M. les vicaires, se rendaient dans la classe de M. le professeur où tous les élèves s'étaient réunis pour présenter leurs vœux à leur Père commun.

Le dimanche après-midi, les élèves tant de l'Externat que de l'Internat rivalisèrent de sentiments délicats et de gracieux compliments à l'égard de leur Bon Père.

M. le Curé répondit à tous ces bons souhaits par des paroles pleines de bonté et d'encouragement.

Le grand congé fut accepté avec enthousiasme de part et d'autre. Nous nous joignons à toutes ces voix pour souhaiter à notre Pasteur longue vie et fructueux apostolat.

BAPTEME: — Le 7 avril, Marie-Eva-Esma-Denise, enfant de M. et Mme Emilien Coutu (Marie-Rose Sylvestre).

Parrain et marraine: M. et Mme Félix Coutu, oncle et tante de l'enfant.

CONCOURS DE MARS: — Ecole No 2 Castle Hill 1ère classe: 7ème année: Thérèse Aubin; 6e année: Dolorès Gareau; 5e année: M. Paule Mayer.

2ème classe: 4ème année: Roger Brissette; 3e année: Huguette Coutu; 2ème année: Roger Aubin; 1ère année: Julien Houde.

ECOLE NO 1 Sapins: 7ème année: Lucille Poirier; 6ème année: Albert Geoffroy; 5ème année: Bernard Olivier; 4ème année: Jeannette Olivier; 3ème année: Jean-Robert Aubin; 2ème année: Fernand Poirier; 1ère année: Dolorès Brunelle.

A la douce mémoire de Thérèse Neveu

Elle n'est plus... Oh! comme cette pensée fait mal!... Comme un poids lourd elle pèse sur notre âme et la torture cruellement. Elle est partie à jamais pour un monde meilleur! Dieu nous l'avait donnée et Dieu nous l'a reprise; cette volonté sainte, si pénible qu'elle nous paraît, il nous faut l'adorer sans aucune plainte.

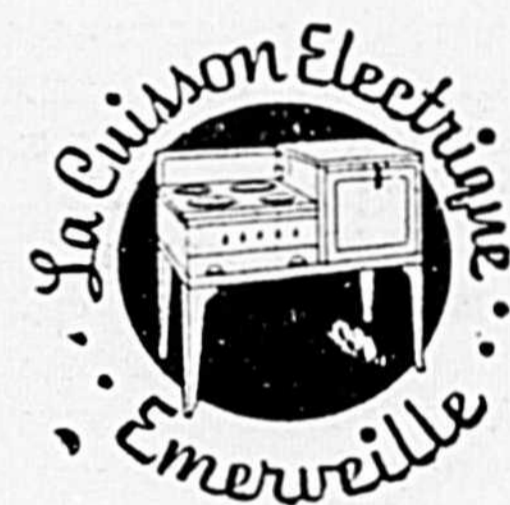
Depuis deux longs mois cette Thérèse que nous pleurons gisait sur un lit de souffrance. Elle a payé sa gloire au prix d'un long martyre. Elle donna de belles leçons de soumission et de résignation à ceux qui ont été témoins de ses souffrances. C'est avec pieds de Jésus qu'elle a fait ses adieux.

Je viens dans une minute - Je vais d'abord mettre le dîner au four et régler le cadran pour 6 heures - nous pourrons alors passer tout l'après-midi ensemble sans que j'aie à me préoccuper du repas de ce soir.



Combien de ménagères jouissent de cet avantage? Des milliers, si elles cuisent à l'électricité — le moyen le plus facile, le plus économique et le plus sûr de faire la cuisine.

Passes à notre salle d'exposition locale dès aujourd'hui et notre représentant vous indiquera combien il est facile de vous procurer l'un des articles électriques les plus utiles qui soient — un poêle électrique.



THE Shawinigan WATER & POWER COMPANY

Oh! quel bel accueil le ciel a dû te faire, toi maintenant trop pure pour habiter la terre... Le martyre manquait à ta sainte entreprise; ta mort fut un sourire aussi doux que ta vie!

Sa perte cause un vide insupportable au sein de sa famille. Le ciel compte un ange de plus mais ici-bas c'est une morte tristesse... Il fait bon s'appuyer à la croix quand on pleure. Pleurée, elle l'est de tous ceux qui l'aimaient. Tous ceux qui la connaissaient l'appréciaient. Elle nous prenait par le charme de son esprit et par la délicate bonté de son cœur. Tous ceux-là l'aimèrent toujours.

La terre n'est pas faite pour les saints, c'est pour cela que tu nous as quittés si tôt. Dieu dans sa bonté ne pouvait pas t'y laisser souiller.

Du ciel maintenant sois la consolatrice et la force de tes parents éplorés, fais-leur goûter un peu de ton bonheur.

Et vous, frères et sœurs qui pleurez, la chère disparue, votre douleur est grande, mais non sans consolation. Dieu a appelé à Lui votre chère Thérèse afin de lui faire jouir éternellement du bonheur acheté par sa générosité avec laquelle elle a fait le sacrifice de sa vie. On récolte là-haut ce qu'on sème. Parents chéris, séchez vos larmes, voyez par les yeux de la foi votre enfant heureuse dans la Sainte Patrie. La croix joint le ciel à la terre. Voyons la croix sur nous mais le ciel au-dessus.

Adieu! Au revoir! Au ciel!... Thérèse qui aimait Thérèse. 11av. 1 fs c.

ST-BARTHELEMY

(D.N.C.) — NAISSANCE — Le 22 mars, Marie-Anne-Pierrette, enfant de M. et Mme Donat Turcotte (Marie-Louise Bibeau). Les grands-parents de l'enfant, M. et Mme Alfred Turcotte, étaient parrain et marraine.

LES SUCRES. — Les sœurs sont heureux d'annoncer qu'il se fera beaucoup de sucre et de sirop d'érable cette année si le temps est favorable. Les érablières coulent à qui mieux mieux sous les rayons du soleil. C'est là le signe le plus sûr de l'arrivée de "Messire le Printemps".

MARIAGE. — Le 25 mars, Mlle Simone Clément, fille de Mme Jean Clément, unissant sa destinée à M. Louis-Philippe Barrette de cette paroisse. MM. Adrien Savoie et Onésime Barrette servaient de témoins aux époux. Mlle Clément fit une belle réunion de famille à cette occasion.

A l'heureux couple, nous souhaitons beaucoup de bonheur, et longue vie.

Pour vos problèmes — d'assurance - vie - consultez M. NAZAIRE MARTEL — chez —

JEAN TELLIER, 373 rue Notre-Dame JOLIETTE Téléphone: 990

PÉCIAUX DE FIN DE SEMAINE CHEZ PAUZÉ FILS, - 84, RUE ST-VIATEUR - Tél. 1050

VIANDE	VIANDE	VIANDE	EPICERIE	CHOU	OIGNONS	MOUTARDE
devant de VEAU de lait, complet Spécial: la lb ... 6c.	STEAK dans la ronde, tranche entière Spécial: la lb ... 18c.	LARD frais, soc ou épaule Spécial: la lb ... 15c.	ORANGES, bonne grosseur La douzaine ... 19c.	CHOU nouveau La lb ... 6c.	OIGNONS rouges 10 lbs pour ... 19c.	MOUTARDE Gros pot ... 14c.
le fesse de VEAU de lait, complète Spécial: la lb ... 14c.	Beau JAMBON dans l'épaule Spécial: la lb ... 17c.	Beau LARD HACHE, maigre Spécial: 2 lbs pour ... 29c.	CITRONS, Californie La douzaine ... 25c.	BANANES mûres La lb ... 9c.	CHOP SUEY 3 lbs pour ... 25c.	ALLUMETTES, petites rouges Le paquet ... 21c.
le chop de VEAU de lait Spécial: la lb ... 14c.	Beau haut côté de BOEUF Spécial: la lb ... 12c.	Beau STEAK de lard maigre Spécial: la lb ... 19c.	TOMATES rondes La lb ... 18c.	ECHALOTTES Le paquet ... 7c.	EAU DE JAVELLE La douzaine ... 45c.	CATSUP Grosse bouteille ... 14c.
	Belle poitrine de BOEUF Spécial: la lb ... 8c.		Belle SALADE La pomme ... 8c.	RADIS Le paquet ... 5c.	EMAIL Luxor Le gallon ... \$4.79	BOVRIL Grosse bouteille ... 99c.
			CAROTTES nouvelles 2 paquets pour ... 15c.	CELERI Le pied ... 10c.	FIFUR D'AVOINE 6 lbs pour ... 25c.	CHOCOLAT AU LAIT La lb ... 19c.

C'EST CETTE SEMAINE LA VENTE

NYAL 2 pour 1

11 - 12 - 13 AVRIL

Pharmacie Gadoury
29, RUE NOTRE-DAME, JOLIETTE
Tél. : 484 - 485



2e cours de l'Action catholique
PAR L'ABBE L. DION
LA SECTION JOCISTE

Le cours de dimanche dernier fut donné par M. l'abbé L. Dion, à St-Pierre de Joliette et aumônier de la section locale de la J. C. F. L'auditoire, nombreux, l'écouta avec grand intérêt.

Qu'est-ce qui se passe à la section?, tel fut le sujet traité. En même qui connaît son affaire à fond, en prêtre zélé et conquérant, l'aumônier fit voir comment, aidés de la grâce de Dieu, de beaucoup d'attention et d'un dévouement à toute épreuve, des jeunes ouvriers de leur volonté peuvent, avec le temps, parvenir à faire rayonner chez eux autour d'eux l'idéal de la J.O.C.: FIERS, — PURS, — VAUX, — CONQUÉRANTS.

En premier lieu, quels sont les cadres où le jociste agit? Car la J. C. agit.

Les cadres sont bien définis par la section qui comprend des jeunes ouvriers ou ouvrières d'une paroisse. Dans cette section ou groupe (social): un trio de dirigeants sur qui retombe toute la responsabilité de la section: organisation, finances, services, progrès, insuccès, etc. Le trio dirige des militants ou apôtres qui à leur tour ont chacun leur équipe (groupe de quelques membres). Enfin les équipes ont leur besogne propre: créer des sympathisants et les amener à l'amabilité et l'exemple à s'inscrire dans les rangs de la J.O.C.

Voilà pour les cadres extérieurs.

Deuxièmement, que se passe-t-il dans la section? Un travail de transformation des membres et, par eux, du milieu ouvrier. Comment s'y prend-on pour arriver à ce but? On vit du Bulletin mensuel au moyen de l'Evangile, de l'enquête et de l'action. Il faut mener des chrétiens 100%, toujours et partout, c'est le but clair et net de la J.O.C. Les dirigeants et les militants travaillent dans ce sens.

Quel est le fondement, la base de cette formation? La vie surnaturelle, la vie de la grâce. Il n'y en a pas d'autre, inutile de le dire.

Comment obtenir cette vie surnaturelle, continue et rayonnante? L'étude de Jésus-Christ, le centre, la source de vie, le modèle de la vie.

Comment étudie-t-on Jésus-Christ? Par l'Evangile, le livre de vie et de sa doctrine. La méthode voir, juger, agir entre en scène: l'enquête sert à tous, en ce point de l'étude.

Quand on connaît vraiment Jésus-Christ, on en vit, et ensuite on rayonne facilement partout, dans tous ses actes.

C'est ainsi que les dirigeants et les militants jocistes une fois convaincus, parviennent à se faire comprendre de leurs compagnons de travail. Peu à peu une transformation du milieu s'opère, insensible au début, mais remarquable après quelques années de vie jociste intense dans une section.

Les parents des jocistes en peuvent dire quelque chose, les chefs aussi.

Le jociste ainsi a appris de façon pratique à vivre fièrement sa religion, sa vie surnaturelle. Il sait être chrétien seul, comme les autres, de pensées, de paroles et d'actions, chez lui, à son travail, en temps de chômage, au restaurant, au salon, partout. Il vit, est tout. Son exemple est dynamique, sa joie, son dévouement de conquérants.

Voilà le militant.

Est-ce à dire que tous les porteurs de bérêts ou d'insignes de la J. O. C. vivent ainsi? Non, Hélas. Non. Il n'en reste pas moins au milieu de ces chefs profondément convaincus au service de la J. O. C., de ces apôtres dont la vie restera une véritable consolation, une page d'histoire la plus frappante à l'éloge de la mystique transformante de ce beau mouvement. Et il est à espérer que la J. O. C. continuera à rayonner en profondeur sur un nombre de plus en plus considérable d'âmes, même si parmi les privilégiés de ses avances, s'en trouve qui restent aveugles en face de la lumière.

Nous pouvons conclure avec l'abbé Dion faisant écho aux paroles de Pie XI sur la J. O. C.: "Cette pédagogie sociale réalise chez les jeunes ouvriers des types complets de catholiques, connaissant à fond leur milieu, et ses besoins, agissant en vertu de cette connaissance même, faisant enfin régner le Christ sur l'ensemble de la vie ouvrière, de chefs, de dynamiques, la J. O. C. est aussi une école de saints qui réussissent dans la vie". La J. O. C. est une mystique et un mouvement. C'est là son esprit.

M. Jean Bordeleau, un fier jociste présidait la conférence. Il remercia M. l'abbé Dion en des termes où l'on sentait passer l'âme de la J. O. C., cette jeunesse fière, pure, joyeuse, conquérante qui laisse vivre elle le Christ-Ouvrier et qui veut coûte que coûte qu'il règne dans le monde ouvrier.

Léo FOREST, ptr.

L'Eglise et l'Ordre social

LETTRE PASTORALE DE L'EPISCOPAT AMERICAIN

La publication de ce document, paru le 7 février dernier et signé par les archevêques et évêques qui constituent la commission administrative de la National Catholic Welfare Conference et qui paraissent au nom de tout l'épiscopat des Etats-Unis, fut considérée comme un événement de grande importance. Non seulement les catholiques mais tout le peuple américain, peut-on dire, s'intéressa aux vues exprimées par la hiérarchie. Elles auront certainement une grande influence sur l'orientation sociale du pays. Le Canada peut ressentir aussi les effets bienfaisants de cette lettre qui touche à un grand nombre de nos problèmes. Aussi il importe qu'elle soit connue et étudiée, en particulier par nos dirigeants. L'édition anglaise est déjà en circulation. L'Ecole Sociale Populaire vient de la traduire et de la publier en français. Elle forme une brochure de 32 pages qui se vend 15 sous l'exemplaire.

La nouvelle tactique du Komintern

Sous ce titre, l'Ecole Sociale Populaire publie, dans sa collection de "Oeuvres des Tracts", une étude importante sur la volte-face de Moscou.

L'Entente Internationale de Genève, qui a rédigé ces pages, montre que le but suprême de Staline, c'est la bolchevisation du monde. Pour y atteindre il ne recule devant aucun mensonge, aucune trahison, et il peut compter sur l'obéissance et le dévouement absolus de ses nombreux partisans à travers le monde. Ceux du Canada ne font pas exception et c'est pour cela qu'après avoir entendu leurs imprécations contre Hitler et le nazisme on les voit maintenant préconiser la paix et chercher par tous les moyens à servir la Russie contre leur propre pays.

Cette brochure, fortement documentée et des plus instructives, se vend 10 sous l'exemplaire, à l'Action paroissiale, 4770, rue de Bordeaux, Montréal.

STE-MARIE SALOME

(D.N.C.) — Après un séjour d'une quinzaine de jours à l'hôpital St-Eusèbe de Joliette, où elle a subi une grave opération, Mme Narcisse Gaudet est revenue parmi nous, en bonne voie de guérison et n'a que des éloges à adresser à tous ceux qui ont pris soin d'elle.

M. Marcel Coderre, célibataire, âgé de 55 ans, fils de feu Elzéar Coderre et de feu Marie Poliquin, est décédé la semaine dernière et a été inhumé en cette paroisse vendredi le 5 avril. Après une absence

de plusieurs années, il est revenu s'éteindre à Joliette, d'où on l'a transporté dans sa paroisse natale où plusieurs parents résident entre autres sa soeur Mme Joseph Lajoie; son beau-frère M. Aristide Lord; des cousins et autres. Il laisse aussi trois frères: M. Alphonse Coderre de St-Urbain de Rémy; M. Donat, de Crabtree Mills; M. Joseph, de Montréal; des soeurs résidant à l'Assomption.

Le service a été chanté par M. le curé Allary et une forte assistance de parents et d'amis assistait aux funérailles.

Les porteurs étaient: MM. Alfred Lajoie et Clément Coderre, qui firent la quête; MM. Euclide Gagnon, Alfred Lord, Eugène Coderre.

Le 4 avril fut baptisée Marie-Cécile-Francine, enfant de M. et Mme Marc Brien (Marie-Anna Blanchard). Les parrain et marraine furent M. Hector Dupras, secrétaire-trésorier de la paroisse et son épouse Donalda Blanchard, oncle et tante de l'enfant. Porteuse: Mlle Brigitte Blanchard, autre tante de l'enfant.

M. Roger Lord, pharmacien de Montréal, sa dame Gilberte Renaud, deux belles-soeurs: Mlles Simone et Jacqueline Renaud, ainsi que Mlle Gilberte Lord de Val-de-France étaient en promenade dimanche dernier chez M. Napoléon Lord.

RAWDON

(D.N.C.) — Dimanche le 7 avril, M. le maire Emile Pépin, sa dame et un groupe de leurs pensionnaires dinaient à la cabane à sucre de M. Emile Forest.

Dans l'après-midi, MM. W.-E. Paradis, marchand, A. Cantin, gérant de la Banque Royale, M. Keuroac, agent du Can. Nat. et leurs dames faisaient également honneur à la tire. Plusieurs autres savouraient volontiers la bonne tire de Mme Adam Forest.

A RAWDON. — M. Edgar Rochette, de St-Jérôme, chez son père M. Edgar Rochette.

CONDOLEANCES. — Il a été proposé et adopté à l'unanimité qu'un témoignage de sympathie soit envoyé à M. Georges Rowan à l'occasion de la mort de sa mère Mme Ed. Rowan et qu'une copie de cette résolution soit envoyée aux journaux. — Les Chevaliers de Colomb de Rawdon. 11av. p.

ST-CLEOPHAS

RECEPTION DES CROISES

Dimanche dernier, à 8 heures, réception de petits croisés. Ceux qui furent admis dans la Croisade eucharistique sont: Pauline Goulet, Monique Desrosiers, Thérèse Marois, Thérèse Coutu, Renée Ducharme, Maurice Desrosiers et Normand Ducharme.

Admis comme apôtres: Roger Bruneau, Rita Cloutier, Estelle Desrosiers, Thérèse Marois, Lucie Emery, Jeanne d'Arc Emery, Carmen Ducharme, Monique Desrosiers, Pauline Goulet, Annette Corriveau.

M. le curé Olivier Ferland, présida la cérémonie et fit un magnifique sermon.

Cette belle cérémonie fut suivie de la bénédiction du Très-Sacrement. Le chant fut exécuté par la chorale de la Croisade.

STE-EMELIE DE L'ENERGIE

(D.N.C.) — BAPTEMES — Le 24 mars, à M. et Mme Gasparid Coutu (Laurianna Thériault), une fille baptisée Marie-Anna-Colette. Parrain: son grand-père, M. Joseph Thériault, de St-Côme; la marraine: Mlle Yvette Thériault, tante de l'enfant de St-Côme. La porteuse: Huguette Coutu.

Le 3 avril, à M. et Mme William Coutu (Exérina Bélanger) un fils baptisé Joseph-Jules-André. Parrain et marraine: M. et Mme Joseph Bélanger (Diana Houle) oscle et tante de l'enfant. La porteuse: Mlle Suzanne Bélanger.

MASCOUCHE

(D.N.C.) — M. Gaston Locas qui a fait la campagne politique pour M. le député Duval l'automne dernier et pour Mre Chs-Ed. Ferland, réélu à Ottawa en mars dernier, vient d'obtenir une position au Parlement de Québec. Nos félicitations.

Le R. Père Piette, directeur de la Maison Querbes est venu prêcher à l'heure d'adoration dimanche dernier de même qu'assister à la réunion de la Ligue des Retraités qui a suivi. Nos remerciements pour les bonnes paroles qui porteront des fruits sans aucun doute.

Ecole No 2, rang de la Seigneurie. — 8e année: Yvette Laferrière 93.5; 7e année: Rita Durand 88; 6e année: Claire Laferrière 79.5; 4e année: Georgette Desrosches 89.5; 3e année: Réjean Tessier 67.5; 2e année: Olivette Mainville, très bien.

Ecole No 3, rang de la Feuillie d'Erable. — 7e et 6e année: Huguette Coutu 75.5; 5e année A: Léa Coutu 70.5; 5e année B: Laurette Beaulieu 85.5; 4e année: Emilienne Robillard 92.

Ecole No 4, Grand Rang. — 7e année: Alida Blais 75; 6e année: Georgette Arbour 79.5; 5e année: Thérèse Arbour 75; 4e année: Albertine Aumont 75; 3e année: René Marion 84; 2e année: Noël Arbour très bien; 1e année: Cécile Héti, très bien.

Ecole No 5, rang St-Joseph. — 7e année: Lucie Desrosches 87.3; 6e année: Guy Durand 88.5; 5e année: Aline Robillard 70; 4e année: Jeannine Desrosches 83.5; 3e année: Raymond Lépine 89.5; 2e année: Berthe Desrosches, très bien; 1e année: Jean-Guy Jely, très bien.

CAISSE POPULAIRE

Ste-Emilie a-t-elle sa Caisse? — Le 22 mars l'abbé Chs-Omer Rouleau, propagandiste des Caisses populaires, était parmi nous. Il a tenu à rencontrer les gens pour leur parler de cette œuvre sociale. Si la température ne fut pas des plus propices, Dieu a quand même ses vues que nul ne peut contredire et le résultat est qu'aujourd'hui nous avons une belle caisse qui compte à sa fondation une centaine d'adhérents. Nous remercions l'abbé Rouleau de son dévouement nous remercions tous ceux qui s'en sont fait l'âme et qui y ont collaboré de quelque manière que ce soit; nous remercions également tous les citoyens de Ste-Emilie pour leur esprit d'union et les félicitons de leur façon de dire merci à ceux qui ont travaillé sans compter pour leur venir en aide en donnant le beau résultat que nous connaissons par leur adhésion.

A l'assemblée de fondation le 31 mars ont été élus présidents d'honneur: M. le curé D. Caumartin; M. le maire Desrosiers. Ont été élus officiers directeurs: M. Philibert Belleville, président; M. Joseph-Moise Robillard, vice-président; M. Azellus Héroux, secrétaire-gérant; M. le Dr Paul Rouleau et M. Albert Champagne directeurs.

Comité de Crédit. — M. Zacharie Thériault, président; M. J.-R. Desrosiers, vice-président; M. Napoléon Beaudoin.

Comité de Surveillance. — M. Emile Thériault, président; M. l'abbé Paul Toupin, vicaire et M. Adélar Blais.

Après une absence d'un mois chez des parents avec sa mère, M. l'abbé Ernest Coutu est revenu dans sa paroisse il y a quelques jours.

Le 7, à 7 heures, M. l'abbé Coutu, qui a toujours été l'ami des jeunes, donnait au couvent une séance de vues animées aux enfants du village. Il présenta une vue de Tarcisus, martyr de l'Eucharistie et de Ste-Cécile, puis la vie de son camp des Rigolos et deux voyages qu'il a fait au Lac St-Jean et à Gaspé, puis termina par une comédie. Nos remerciements à l'abbé Coutu. Espérons qu'il reviendra encore intéresser nos enfants.

DECES. — Le 7 au soir décédait M. Donat Beauparlant, à la demeure de ses parents, âgé de 41 ans et muni des secours de la Ste Eglise. Les funérailles ont eu lieu hier, mercredi, à 9 h. 30. Nous prions la famille éprouvée d'agréer l'hommage de nos plus vives sympathies.

ÉCONOMISEZ !!

VOUS N'ÊTES PAS SANS SAVOIR QUE LES PRIX TENDENT A LA HAUSSE DANS TOUTES LES LIGNES ET SURTOUT DANS LE VÊTEMENT.

En achetant dès maintenant vous économiserez de 20 à 30% sur ces articles

Habits et paletots FASHION CRAFT et autres bonnes marques

Chapeaux — Chemises Bas — Gants — Cravates S.-vêtements, — Chandails

LINGERIE A LA VERGE
SOUS-VÊTEMENTS POUR DAMES
GANTS — SACOCHES — BAS — Etc

Toutes nos marchandises sont de bonne qualité.

GEO. DAHER
ENTRE LA BANQUE PROVINCIALE ET LA BIJOUTERIE LACHAPELLE

ST-ESPRIT

(D.N.C.) — FETE DU BON PASTEUR. — A l'occasion de cette fête, les élèves du couvent ont rendu leurs hommages à M. le curé qui s'est montré très sensible à ces témoignages.

TRANSACTIONS. — M. Didier Beaudoin s'est porté acquéreur du garage de M. Roméo Lamarche. Ce dernier a aussi vendu sa résidence à M. Raphaël Charbonneau et le Dr B. Charbonneau va maintenant habiter la maison de son père.

SOIREE D'AMATEURS — Les enfants de Marie organisent actuellement des soirées d'amateurs dont la première aura lieu le 18 avril prochain. Quatre prix seront distribués aux concurrents qui seront jugés les meilleurs. Il y aura aussi un prix d'assistance. La Congrégation invite fortement les amateurs des paroisses environnantes qui voudraient participer à ces soirées. Il suffirait pour cela d'envoyer son nom et le titre de la pièce à M. le vicaire de St-Esprit, ou d'appeler au presbytère, le soir, entre 6 et 7 heures. Bienvenue à tous nos amis.

L'HEURE CATHOLIQUE

Les causeries à l'Heure catholique organisée par le Comité des Oeuvres catholiques de Montréal, sont consacrées cette année à l'encyclique Summi Pontificatus de S. S. Pie XII.

Celle du 14 avril sera donnée par M. l'abbé Adélar Desrosiers, curé de Saint-Vincent de Paul. Il parlera à 1 h. au poste CKAC, de l'oeuvre éducatrice de l'Eglise, telle que l'expose l'encyclique. Cette causerie dure vingt minutes. Elle sera suivie d'une brève chronique d'actualité sociale.

NOTES

Par Fernand BROUSSEAU

La Bessarabie, dont il est question souvent dans les journaux, faisait autrefois partie de l'Empire Russe, elle fut annexée à la Roumanie en 1918. Elle a une superficie de 17,140 milles carrés et sa population est de 2,350,000 habitants.

"Ils ne passeront pas". Ces mots célèbres sont attribués au Général Fenelon Passaga, qui s'il-

EXIGEZ TOUJOURS

les engrais alimentaires **EUREKA**

IL Y A UNE RATION SPECIALE POUR CHAQUE ANIMAL

Demandez-la chez votre marchand local ou chez

Geo.-H. Read & Co. Ltd
Saint-Félix de Valois, Co. Joliette
11av. 3 fs

CANADIEN NATIONAL

Excursions

ALLER ET RETOUR DE JOLIETTE

VAL D'OR - - \$8.25

AMOS .. \$8.75 LA SARRE .. \$9.50 NORANDA (Rouyn) ... \$10.00

ALLER: 7.50 p. m., VENDREDI, 19 AVRIL
RETOUR: jusqu'au MARDI, 23 AVRIL

Tarifs réduits également de plusieurs autres endroits.

Pour plus amples renseignements, consultez A. ROY, chef de gare. Tél. 115

25 tours
25 sous

BINGO! - BINGO!
AU SIROP D'ERABLE
SALLE NOTRE-DAME - Jeudi, 18 avril à 8 h. 15

25 tours
25 sous

Le thé à son meilleur

THÉ "SALADA"

AU SEMINAIRE

Le R. Fr. Marius Soffray, c.s.v., apprend la mort de son père, décédé le 4 avril.

4 AVRIL — Fête de S. Isidore. — A l'occasion de la fête de son saint patron, le R. P. Isidore Fréchette, c.s.v., préfet de discipline, célèbre la messe de communauté. En son honneur, nos élèves obtiennent congé d'étude à 10 h. 30.

Le R. P. F.-M. Roberge, à l'hôpital. — Ancien Supérieur Général des C.S.V., pendant près de 20 ans et ancien Supérieur de notre maison, le R. P. Roberge, retenu à l'hôpital depuis quelques jours a reçu, cet après-midi, le Sacrement de l'Extrême-Onction. Son état de santé s'est amélioré un peu cependant et nous espérons que nos prières auront raison de sa maladie.

5 AVRIL — Premier vendredi du mois. — La messe de communauté est célébrée par M. l'abbé Irénée Sauvé, p.s.s., professeur de théologie au Grand Séminaire de Montréal. De passage à notre Scolasticat de Joliette où il vient donner des cours, M. l'abbé Sauvé a eu l'amabilité de venir saluer le R. P. Supérieur. Plusieurs membres du personnel qui l'ont connu au Grand Séminaire étaient heureux de le revoir et de causer avec lui pendant quelques instants.

Le R. Fr. M. Soffray, c.s.v., en deuil. — Un de nos professeurs les plus distingués, le R. Fr. Soffray, docteur en Lettres de l'Université de Montréal, officier de l'Instruction publique (France), et professeur de grec en Rhétorique, apprend, ce matin, la mort de son vieux père décédé à sa résidence à Saint-Jean-de-Niost (Ain) près de Lyon, en France.

A midi, le R. P. Supérieur annonce la triste nouvelle à tous les membres du personnel. Tous s'empressent d'offrir leurs sympathies au confrère éprouvé. Nous les renouvelons aujourd'hui dans notre chronique en priant le R. Fr. Soffray, de bien vouloir les transmettre à tous les membres de sa famille.

Heure sainte. — Comme à l'ordinaire, nous avons ce soir, l'heure sainte, présidée par le R. P. Supérieur et prêchée par M. l'abbé Léo Hénault, ptre.

6 AVRIL — Messe de Requiem. — Le R. P. Supérieur offre, ce matin, la messe de communauté pour le repos de l'âme de M. Jean-Marie Soffray, dont les funérailles ont lieu aujourd'hui, en France.

Petite représentation. — Cet après-midi, dans notre salle académique les membres de la chorale présentent deux opérettes: "La Revue au Collège" interprétée par les petits et "Le chène de S. Louis", rendue par les grands.

Un grand nombre d'enfants de la ville viennent assister à cette représentation et applaudir les efforts de nos jeunes et les succès de nos grands.

FRAPPEZ LE RHUME DE CERVEAU

Là même où il vous frappe!
DÉBARRASSEZ votre nez des mucosités qui l'obstruent—dégagez votre tête enchiffrée—en faisant usage du Vicks-Va-tro-nol. Quelques gouttes vous apporteront un prompt soulagement. CE TRAITEMENT doit son efficacité à ce que le Va-tro-nol est un médicament spécialisé—conçu spécialement pour être employé dans le nez. En outre, employé dès le moindre éternuement ou reniflement, le Va-tro-nol aide réellement à empêcher les rhumes de se déclarer.



Brunelle et André Valois qui se sont tant dévoués dans la préparation de ces deux opérettes.

8 AVRIL — Service solennel. — N'ayant pas eu la consolation d'assister aux funérailles de son père, le R. Fr. M. Soffray, c.s.v., assiste ce matin, à un service solennel célébré, en notre chapelle, pour le repos de l'âme du défunt. Le R. P. Supérieur officie lui-même à ce service, assisté du R. P. L.-J. Lefebvre, préfet des études, comme diacre et de M. l'abbé A. Désy, comme sous-diacre.

Plusieurs religieux de nos maisons de Joliette se sont rendus au Séminaire pour assister à ce service. Nous remarquons, entre autres, en plus des membres du personnel: les RR. PP. G. Dumas, c.s.v., directeur de la Maison Champagnier, et R. Saby, c.s.v., du Scolasticat St-Charles; quelques religieux de l'académie Saint-Viateur et de l'école St-Pierre.

CORDIALES SYMPATHIES — A la communauté des Soeurs des Saints Coeurs de Jésus et de Marie à l'occasion de la mort de Soeur Marie-Azellus, qui, pendant plusieurs années, s'est dévouée aux travaux de la cuisine et de la lingerie du Séminaire.

A la communauté des Soeurs de la Congrégation qui ont perdu leur Supérieur provinciale dans la personne de la R. Mère Sainte-Apolline, décédée ces jours derniers et dont les funérailles ont eu lieu le 4 avril.

A M. Romulus Joly (1907-15), notaire de Joliette, à l'occasion de la mort de sa belle-mère, Mme Chrysologue Joly, décédée le 3 avril, à l'hôpital St-Eusèbe. Le R. P. Supérieur et son assistant représentaient le Séminaire à ses funérailles qui ont eu lieu à la cathédrale, le 5 avril.

A M. Emilien Dufort (1933-36) de Montréal, éprouvé par la mort de sa mère, Mme Joseph Dufort, décédée mardi dernier et dont les funérailles ont eu lieu le 5 avril dans l'église de St-Vincent Ferrier de Montréal.

Au R. F. Reynald Forest, c.s.v. (1930-32) professeur à l'école St-Joseph d'Huntingdon et à tous les membres de la famille de M. Léopold Forest (1927-34) qui vient de mourir à la résidence de son père, après une longue maladie.

A M. Lucien Gaudet (1918-25) des Trois-Rivières, éprouvé par la mort de son père M. J.-D. Gaudet, de Montréal, décédé aujourd'hui le 8 avril, à la suite d'un accident.

SINGBRES FELICITATIONS. — A M. le Dr Camille Blais, (1913-20), M.D., de Montréal, qui a eu l'honneur d'être l'un des trois conférenciers à l'Assemblée régulière de la Société de Physiologie tenue le 5 avril, à l'Institut Bruchési.

A M. le Dr Roméo Boucher (1910-15), professeur à l'Université de Montréal et directeur scientifique de l'hôpital St-Luc. Dimanche, le 7 au soir, à l'hôtel Windsor de Montréal, devant les membres de la société d'études et de conférences, il a eu l'honneur de prononcer une causerie intitulée: "Les dictes et provocations du conférencier timide".

NOS VISITEURS — M. l'abbé Adrien Gauthier (1897-1904) ptre-curé de St-Roch de Fall-River, célèbre la messe de communauté.

Le 8 avril, le R. P. Irénée Lavallée, c.s.v., curé de St-Viateur d'Outremont, ancien élève et ancien préfet de discipline est de passage au Séminaire.

De même MM. les abbés Gaston Malo et Albé Forget, tous deux anciens du Séminaire.

LETTRE DU CHRIST-ROI

Mes chers amis,
● RUE PAPINEAU: De l'eau, de l'eau et encore de l'eau! Et de la boue! Et de la neige! C'est pitoyable. La rue est fermée.
Bien plus elle est condamnée. La preuve: une pancarte avec ces mots: "Passez à vos risques!"

● SALLE NOTRE-DAME: Vendredi et samedi, à 8 hres, nous aurons désormais programme double. Entrée: 15 sous. N'oublions pas à 8 hres et magnifique programme double.
Et ça seulement pour 15 sous.

● JEAN BORDELEAU: Notre ami Jean a présidé dimanche dernier le cours d'Action catholique. Il a fait honneur, dans son allocution, à la J.O.C. de la paroisse.
Nos félicitations.

● LES CROISES: Avec activité ils se préparent pour leur grande soirée de la fin de mai.
Ce sera magnifique.

● M. LEON BOUCHER: Voici un vieux garçon pas peureux. Il se lance dans la construction. A l'intersection des rues Papineau et St-Charles il construira un magnifique immeuble: logis, bureaux, magasins.

● L'ECOLE ST-CHARLES: Je viens de la visiter. Mes impressions: grange, poulailler, taudis, etc. En pays civilisé dire que l'on garde sans rougir des enfants là-dedans. Je suis d'avis qu'il n'en sortira pas des Samson.

● LES SUCRES: L'abbé Masse avec un groupe de ses scouts est allé à la cabane. Nous ne savons pas tout ce qui s'est passé, mais les passants attirés ont pu voir revenir à la brunante quelques visages pâles barbouillés de noir.
Comtois et valets ont été des barbouilleurs émérites. Notre ami Maurice Mireault a failli disparaître sous la suite.
L'abbé Masse a échappé au désastre.

● NEUVAINA ERPETUELLE A S. JOSEPH: Elle a lieu tous les mercredis soir à 7 h. 30.
Le Père Curé expose les principes de la vraie vie chrétienne.
Une foule pieuse assiste à cet exercice.
Espérons qu'elle en profitera de plus en plus.

● FETE DU CURE: Lundi, c'était la fête du Curé. Il y eut messe solennelle à 7 h. 30, chant par les enfants et grand congé dans toutes les écoles.

● LIGUE DES RETRAITANTS: Comme on le sait la ligue est l'organe officielle de l'Action catholique dans le diocèse.
Et les retraités fermés sont encore le meilleur moyen de préparer les militants de l'Action catholique.
On ne le dira jamais assez.
Avec cette orientation il a fallu modifier notre manière de procéder de la Ligue des retraitants.
Le nouveau président de la ligue est M. Léon Desrosiers, de la rue Garneau. Les autres membres bres seront nommés incessamment.

● L'ÉPIPHANIE (D.N.C.) — LES MARCHANDS DÉTAILLANTS. — Nos marchands et nos hommes d'affaires recevaient, mardi soir dernier, en la salle de l'hôtel de ville, deux représentants de l'Association des marchands détaillants de Montréal, venus sur invitation les entretenir des avantages qu'il y aurait à faire partie de cette belle association. M. le Maire qui présenta le conférencier, présidait cette réunion, et tous les membres du conseil étaient présents au premier rang de l'assistance.

M. le maire E. Majeau, M. le notaire Ernest Forest, MM. Emile Aubin, boucher, et Léo Mercier, marchand, ont apporté des suggestions utiles et tout laisse prévoir l'union organisée très prochainement, à l'Épiphanie, de nos marchands et de nos hommes d'affaires.

● LE COLPORTAGE. — Cette assemblée avait été convoquée afin de chercher à mettre un frein aux visites de plus en plus nombreuses de colporteurs de tous genres, ces marchands ambulants avec cassette sur le dos, ou avec camion pour vente de fruits ou légumes, etc., ou encore ces autres qui, durant les quelques jours qui suivent le paie-

ment de nos ouvriers, viennent ouvrir ici boutique pour s'en retourner avec le "magot". Il est juste que cela cesse, ou que, tout au moins, le Conseil leur impose une forte taxe.

Après étude, l'on en est venu à la conclusion qu'un système de taxation sur le colporteur, ainsi que sur toutes les maisons dont le siège social n'est pas à l'Épiphanie, verserait au trésor municipal quelque \$1,500., c'est-à-dire suffisamment pour que le Conseil fasse aisément face aux problèmes de l'heure: chômage, secours de la St-Vincent, électricité, système à incendie, etc.

Il est aussi question de la stabilisation du commerce, c'est-à-dire, que chaque marchand paierait une certaine somme pour chaque ligne de commerce qu'il tiendrait, ce qui aurait, nous dit-on, de grands avantages.

● L'ACHAT DES NOTRES. — Tout ce qui précède semble à l'avantage de nos marchands locaux, c'est-à-dire, garder chez nous l'argent des notes: c'est très bien, et nous en sommes 100 pour cent, mais, nos marchands ne devraient pas l'oublier, ils devraient de leur côté acheter des grossistes canadiens-français, et faire l'impossible pour que la marchandise achetée soit également de provenance canadienne-française. L'acheteur devrait toujours demander une telle marchandise, mais, soit gêne ou insouciance, il ne le fait pas. Le marchand, pourrait faire une oeuvre louable et de première importance pour la survivance des notes.
Il y a avantage à acheter de maisons bien canadiennes-françaises, et il y en a. Pour le savoir, que le marchand ou l'acheteur se renseigne auprès de "La Ligue de l'achat chez nous", 477 rue St-François-Xavier, chambre 300, Montréal, par lettre ou par téléphone en appelant PLATEAU 6621. Tout renseignement est gratuit.

● NOTRE FANFARE. — L'assemblée bimestrielle eut lieu jeudi dernier, et il en ressort 2 principaux projets qui sont présentement étudiés et qui deviendront sous peu une réalité grâce à la bonne situation financière de l'harmonie.
On ferait rafraîchir et on compléterait les uniformes.
Notre fanfare continue donc de vivre intensément, nous nous en réjouissons et nous lui offrons pour l'avenir nos meilleurs vœux.
Ces quelques renseignements nous sont communiqués par le dévoué directeur de l'harmonie M. Gaston Laferrrière. Et nous profitons de l'occasion pour inviter tous les chefs de nos divers mouvements à nous faire tenir un rapport mensuel de leurs activités.

● BON SUCCES. — A M. Marcel Robitaille, neveu de M. le curé et étudiant à l'Université de Montréal qui, en compagnie de M. U. Lévesque et de M. P. Hamel et M.-A. Richard, prend part, ce soir, jeudi, au débat de la dernière soirée à la "Société des débats de l'Université de Montréal" au Plateau. Nos meilleurs vœux de succès. Ce débat mixte est intitulé: "Salaire de Monsieur et économie de Madame".

● CHAMBRE DE COMMERCE. — Il est présentement grandement question de ressusciter notre Chambre de Commerce senior qui, dans le passé, a beaucoup aidé au progrès de l'Épiphanie. Très belle nouvelle en effet, et d'autant plus efficace que cette réorganisation serait comme un aide précieux et un complément aux activités enthousiastes de la Chambre de Commerce des Jeunes.

Mais au lieu de Chambre de Commerce senior comme nom, pourquoi ne l'appellerait-on pas, après le travail et les démarches nécessaires, la "Société St-Jean-Baptiste de l'Épiphanie". Le travail qui résulterait de ses activités serait pratiquement le même et, en plus, l'on pourrait s'occuper avec plus d'enthousiasme des belles

questions nationales qui nous regardent et qui ne manquent pas. Et aussi, c'est plus canadien-français, le nom et la charte n'étant pas copiés sur un organisme anglais. (Ch. de Commerce: Board of Trade).
La question, ce nous semble, vaut la peine d'être étudiée, et cela, même avant la convocation de l'Assemblée de réorganisation de notre C. de C. sr.

● A ST-LIN — Et à propos, puisque nous sommes à en parler, disons que Mgr Eustache Dugas, P.A., V.G., vient justement d'inviter pour jeudi soir de cette semaine, M. le notaire Ern. Forest, patriote sincère et convaincu, à aller entretenir ses paroissiens de St-Lin sur un tel sujet. Espérons que ces bonnes idées germeront bien sur la terre natale du grand canadien, Sir Wilfrid Laurier.

● ST-LIN DES LAURENTIDES (D.N.C.) — BAPTEMES — Le 4 avril, Marie-Huguette-Micheline-Isabelle, fille de M. et Mme Léopold Pichette (Isabelle Marsolais). Parrain: M. Bernard Marsolais, oncle; marraine: Stéphanie Leblanc, grand-mère. Mlle Jeanne Pichette, tante de l'enfant, était la porteuse.

● LE 31 mars, à Montréal, Joseph-Gaëtan-Jean - Ferdinand, fils de Antonio Villemaire et de Flore Deschamps. Parrain et marraine: M. et Mme Albert Lapierre, du Sault Saint-Lin.

● SEPULTURES. — Le 13 mars est pieusement décédée à l'hospice St-Antoine, Julie Paquin, veuve de Arthur Pagé, âgée de 81 ans et 11 mois. Plusieurs parents et amis de la famille ont assisté au service. Mgr le curé fit la levée du corps et l'abbé Alcide Forest, aumônier de l'hospice a chanté la messe. La défunte reçut les honneurs des congrégations des dames de Ste-Anne et des Ter tiaires.

● DECES POTVIN. — Le 3 avril eut lieu le service solennel de Gérald Potvin, époux de Auriste Laverdure, décédé à l'âge de 73 ans, après une dure et longue maladie. M. Potvin fut un brave chrétien.
Mgr le curé fit la levée du corps et la messe fut célébrée par l'abbé Paul Labelle, vicaire à St-Jérôme, neveu du défunt, assisté des abbés A. Forest et V. Fafard.

● LA COOPERATIVE DU BEURRE. — Les portes de la Coopérative sont ouvertes depuis le 1er avril. Les membres et d'autres affiliés, au nombre de 151, ont tout commencé à y envoyer leur crème. Quand les chemins seront ouverts à la machine, le transport de la crème sera fait par le camion de M. Napoléon Blondin.

● NOUVEAU PROPRIETAIRES. — M. le Dr Paul Labelle, dentiste, a acheté la maison de Mme veuve Odilon Morin, et au 1er mai, le bureau de M. Labelle sera ouvert à sa nouvelle demeure, sur la rue St-Antoine.
Mme veuve Odilon Morin, et ses filles: Mlles Emma et Yvette, iront demeurer dans l'immeuble de M. Eugène Desjardins.

● VISITEURS. — MM. R. Liberté et J. Pelletier, beurrier, de Rawdon, était en visite à St-Alphonse, ces jours derniers.

● SEANCE. — A l'occasion de la fête du Bon Pasteur, une séance a été donnée par les élèves du couvent, en l'honneur de M. le curé, samedi, le 6 avril. Il y eut chant, piano, saynète, comédies et récitations. Le tout a été fort bien exécuté et hautement apprécié de l'auditoire, qui était nombreux. A l'adresse qui lui fut présentée, M. le curé répondit par des paroles tout à fait paternelles.

● PRIERES. — Mercredi le 10, eut lieu à l'église une heure de prières en présence du T. Saint-Sacrement pour le complet rétablissement de la santé de S. Exc. Mgr Papineau. Nous espérons que avec le secours de nos prières, S. Excellence pourra prochainement revenir parmi les siens avec une santé florissante.

● BAPTEME. — Le 4 avril, Joseph-Paul-Michel, enfant de M. et Mme Henri Coultu (Mary Desrochers). Parrain et marraine: M. et Mme Paul Emile Coultu. La porteuse était Mlle Lina Coultu.

● BRINS D'HISTOIRE. — Nos premiers Pasteurs. — M. l'abbé Robert, desservant de Ste-Mélanie et de St-Ambroise, venait d'abord de temps à autre confesser et dire la messe dans une maison particulière. M. Paré, curé de St-Jacques, célébra la première messe dans la première chapelle, le 25 octobre 1842. Dans l'hiver 1843, M. Robert y chanta la première grand-messe. Le bas de la dite chapelle servait alors de presbytère.

De 1844 à 1850, c'est-à-dire, durant 6 ans, les fidèles du B. Alphonse furent desservis par les curés de Rawdon. Ce furent: MM. Cholette, de 1844 à 1846; M. Limoges, de 1846 à 1849; M. Pominville, de 1849 à 1850.

● PREMIER CURÉ RÉSIDENT: ce fut M. Marchal, qui fut nommé le 16 octobre 1850 et prit possession vers la mi-novembre.
2ème curé: M. J.-O. Giroux le remplaça en octobre 1851 jusqu'en septembre 1852. La paroisse du Bienheureux Alphonse devint alors de nouveau une mission desservie par le curé de Rawdon,

● CONCOURS DE MARS à l'école dirigée par Mlle Cécile Gaudet, inst. — 6e année: Egide Mailhot 94.4; 5e année: Léo Grenier 95; 4e année: Rolland Richard 83.5.

● MM. Jean-Bernard Léveillé et Jean-René Jetté du collège Saint-Laurent en vacance à l'occasion de la fête de Pâques.

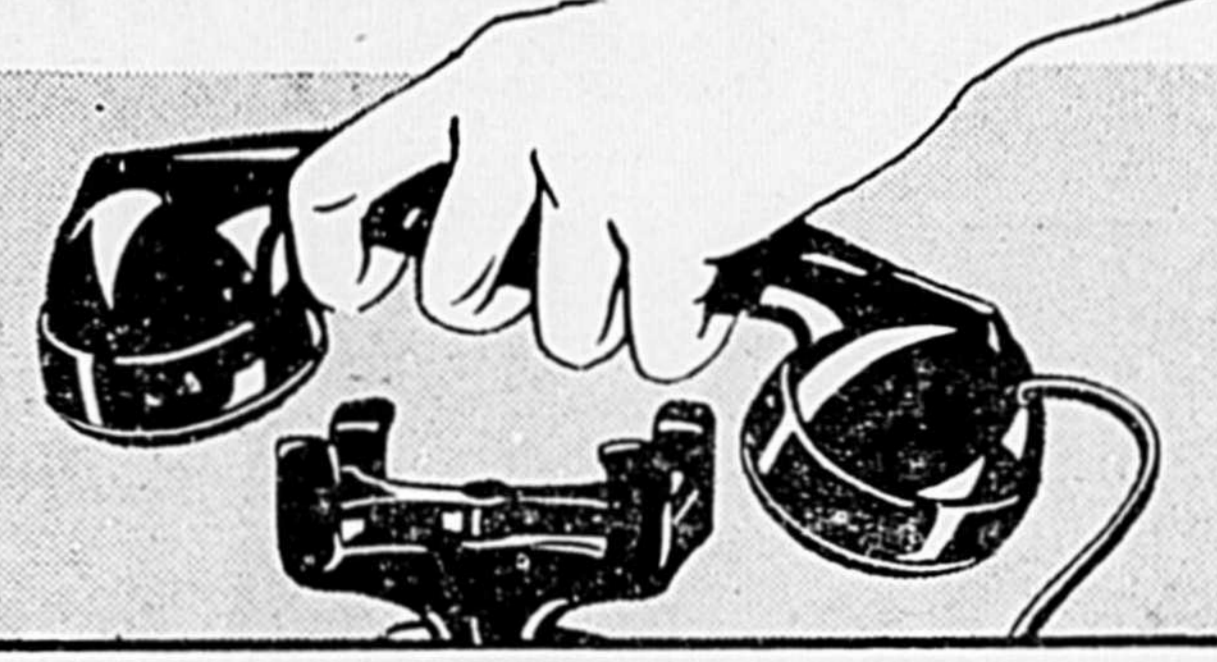
● CRABTREE MILLS (D.N.C.) — BAPTEME. — Le 4 avril, Joseph-Georges-Etienne-Hector-Julien, fils de M. et Mme Victor Desrosiers. Parrain et marraine: M. et Mme Cyprien Malo.

● JOIE PASTORALE. — Anticipant la fête du Bon Pasteur, les élèves du couvent et de l'académie ont offert vendredi dernier, leurs vœux à M. le curé H. Ferland.

M. le curé a reçu un cadeau de garçons, des fleurs naturelles, un magnifique surplis, un bouquet spirituel présentés par les filles.



La meilleure façon d'inviter des amis à un thé!



...le téléphone

Survient un congé et vous voulez réunir quelques amis pour le thé... Vous n'avez le temps ni d'écrire ni d'envoyer des invitations — mais vous pouvez téléphoner! Et nul message ne saurait être plus personnel, ni plus persuasif que celui que vous formulez de vive voix. Le téléphone est le lien qui vous garde en étroites relations avec des amis ou des parents, le messager qui transmet vos paroles aussi bien que vos pensées.



● VISITEURS. — MM. R. Liberté et J. Pelletier, beurrier, de Rawdon, était en visite à St-Alphonse, ces jours derniers.

● SEANCE. — A l'occasion de la fête du Bon Pasteur, une séance a été donnée par les élèves du couvent, en l'honneur de M. le curé, samedi, le 6 avril. Il y eut chant, piano, saynète, comédies et récitations. Le tout a été fort bien exécuté et hautement apprécié de l'auditoire, qui était nombreux. A l'adresse qui lui fut présentée, M. le curé répondit par des paroles tout à fait paternelles.

● PRIERES. — Mercredi le 10, eut lieu à l'église une heure de prières en présence du T. Saint-Sacrement pour le complet rétablissement de la santé de S. Exc. Mgr Papineau. Nous espérons que avec le secours de nos prières, S. Excellence pourra prochainement revenir parmi les siens avec une santé florissante.

● BAPTEME. — Le 4 avril, Joseph-Paul-Michel, enfant de M. et Mme Henri Coultu (Mary Desrochers). Parrain et marraine: M. et Mme Paul Emile Coultu. La porteuse était Mlle Lina Coultu.

● BRINS D'HISTOIRE. — Nos premiers Pasteurs. — M. l'abbé Robert, desservant de Ste-Mélanie et de St-Ambroise, venait d'abord de temps à autre confesser et dire la messe dans une maison particulière. M. Paré, curé de St-Jacques, célébra la première messe dans la première chapelle, le 25 octobre 1842. Dans l'hiver 1843, M. Robert y chanta la première grand-messe. Le bas de la dite chapelle servait alors de presbytère.

De 1844 à 1850, c'est-à-dire, durant 6 ans, les fidèles du B. Alphonse furent desservis par les curés de Rawdon. Ce furent: MM. Cholette, de 1844 à 1846; M. Limoges, de 1846 à 1849; M. Pominville, de 1849 à 1850.

● PREMIER CURÉ RÉSIDENT: ce fut M. Marchal, qui fut nommé le 16 octobre 1850 et prit possession vers la mi-novembre.
2ème curé: M. J.-O. Giroux le remplaça en octobre 1851 jusqu'en septembre 1852. La paroisse du Bienheureux Alphonse devint alors de nouveau une mission desservie par le curé de Rawdon,

● CONCOURS DE MARS à l'école dirigée par Mlle Cécile Gaudet, inst. — 6e année: Egide Mailhot 94.4; 5e année: Léo Grenier 95; 4e année: Rolland Richard 83.5.

● MM. Jean-Bernard Léveillé et Jean-René Jetté du collège Saint-Laurent en vacance à l'occasion de la fête de Pâques.

● CRABTREE MILLS (D.N.C.) — BAPTEME. — Le 4 avril, Joseph-Georges-Etienne-Hector-Julien, fils de M. et Mme Victor Desrosiers. Parrain et marraine: M. et Mme Cyprien Malo.

● JOIE PASTORALE. — Anticipant la fête du Bon Pasteur, les élèves du couvent et de l'académie ont offert vendredi dernier, leurs vœux à M. le curé H. Ferland.

M. le curé a reçu un cadeau de garçons, des fleurs naturelles, un magnifique surplis, un bouquet spirituel présentés par les filles.

La FAIBLESSE PEUT DISPARAITRE FACILEMENT
Symptômes ou conséquences de l'ANÉMIE: Pâleur, Faiblesse, Manque d'appétit, Fatigue, Nervosité.
Dolours de dos, de reins, Insupportables, Périodes de douleurs essentielles, Troubles intestinaux, essentiellement féminins.
TONIFIEZ-VOUS EN PRENANT LES BONNES PILULES ROUGES pour les Femmes Pâles et Faibles.
Chimique FRANCO Américaine Ltée, 1570, rue St-Denis, Montréal

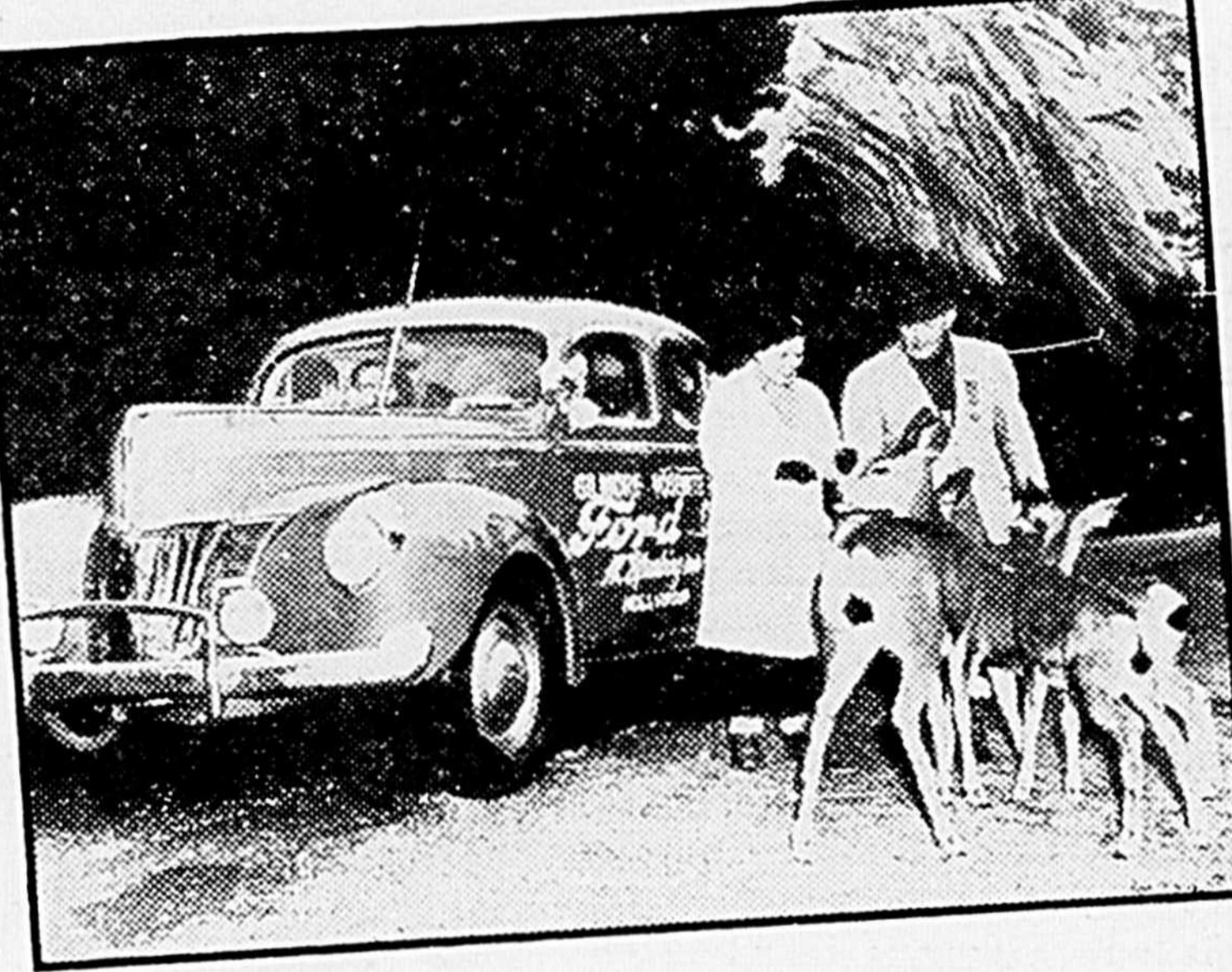
Salon de coiffure

Permanents de tous genres avec ou sans machine
ONDULATIONS à l'eau - Komol - papier - Marcel
Coupe de cheveux - Shampoo
Traitement à l'huile
Bouquets de mariées - Couronnes mortuaires
A.-M. Poirier
14A, Place LAVALTRIE, Tél. 61 Joliette

LA PUISSANCE ET LA SOUPLRESSE D'UNE 8 CYLINDRES!

ET PLUS ÉCONOMIQUE* QU'UNE 6 CYLINDRES

*Durant le circuit "d'économie" Gilmore-Yosemite de 1940 — 306.5 milles dans des chaînes de montagnes, sous une pluie mêlée de neige — une V-8 Ford de Luxe (85 CV) a surpassé les deux autres voitures de sa catégorie de prix (des "6", fabriquées en série) et décroché un record de 29.88 milles au gallon impérial d'essence.



Les techniciens reconnaissent qu'il faut au moins 8 cylindres pour obtenir une puissance, une souplesse, une docilité vraiment satisfaisantes. Preuve de cette affirmation: les automobiles les plus chères de la plupart des fabricants ont huit cylindres ou plus.

Les moteurs en V — et il n'en est pas de plus modernes — détiennent des records mondiaux (automobiles, motocanots, avions). L'agencement en V a été adopté pour plusieurs des voitures les plus coûteuses du monde.

Et pourtant, la Ford 1940 — seule automobile de prix modéré à avoir un moteur à 8 cylindres, et un moteur en V — est plus économique que les deux "six cylindres" fabriquées, comme elle, en série! (Noter, à gauche, quelques chiffres.)

Bien entendu, des performances à la fois brillantes et économiques ne résument pas les qualités d'une voiture. Vous constaterez que la Ford est, de plus, confortable, silencieuse, élégante et vaste, et que son roulement stabilisé est à la hauteur de l'impeccable fonctionnement de son moteur V-8.

Demandez à un dépositaire Ford-Mercury-Zéphyre de mettre une V-8 Ford à votre disposition. C'est le seul moyen d'apprécier avec justesse les avantages exceptionnels de cette merveilleuse 8 cylindres. Quant à nos prix, le nom Ford suffit à en expliquer l'étonnante modicité.

LA V-8 FORD

NOUVELLES DE ST-ALEXIS

(D.N.C.) — BAPTEMES — Le 6 mars: J.-Roméo-Bernard, enfant de M. et Mme Léo Varin. Parrain et marraine: M. et Mme Roméo Ricard.

— Le 11 mars: Emilia-Monique, enfant de M. et Mme Albert Bélisle. Parrain et marraine: M. et Mme Léopold Bélisle, de Rawdon.

— Le 7 avril: Joseph-Jacques-Gilles, enfant de M. et Mme Jacques Marsolais. Parrain et marraine: M. et Mme Bernard Marsolais. La porteuse était Mme Emile Perreault.

DECES. — Le 26 mars, M. le curé Henri Lamarche chantait le service de M. Omer Perreault, époux de Alexina Mayer, décédée à St-Jacques, âgé de 71 ans. Le défunt était le frère de M. Henri Perreault, de notre paroisse.

— Hier 9 avril eurent lieu les funérailles de M. Ernest Bertrand, décédé subitement le 6 à l'âge de 80 ans. Le défunt était l'époux de feu Marie-Louise Mireault et demeurait chez son fils M. Joseph Bertrand.

Nos plus sincères sympathies aux familles éprouvées.

Notes du mois de mars, au couvent des Srs S.-C. de J.-M. — 9e année: Florina Poirier 89; 8e année: Victoire Perreault 78.3; 7e année: Diane Leblanc 79; 6e année: Gilles Perreault 80; 5e année A: Claude Leblanc 74; 5e année B: Jacques Bleau 72; 4e année: Gilles Liard 78.5; 3e année: Sylvio Bélisle 74.7; 2e année A: Pierre Forest, très bien; 2e année B: Roberte Ricard, très bien; 1e année: Remi Pichette, très bien.

Ecole No 1. Mlle Georgette Breault. — 8e année: Angèle Dupuis 93; 7e année: Françoise Lebeau 80; 6e année: Lucien Ricard 87; 5e année: Yvette Breault 87; 4e année: Lucille Perreault 80.

— Elèves de Mlle Claire Thériault. — 3e année: Hélène Lebeau 95; 2e année: Mariette Ethier 98; 1e année: Robert Leblanc 82.

Ecole No 2, de Mlle Eustelle Perreault — 7e année: Fabienne Perreault 87.1; 6e année: Rita Perreault 86.4; 5e année: Dominique Perreault 86.5; 4e année: Ronald Ricard 76.1.

— Elèves de Mlle Hortense Perreault — 3e année: Claire Perreault 91.7; 2e année: Carmen Gariépy 92.6; 1e année: Gabrielle Mireault 99.9.

Ecole No 3, Mlles Pelletier et Thuot. — 7e année: Paul Pelland 82; 6e année: Henriette Roy 82; 5e année: Annette Rivest 83.6; 4e année: Claire Pelland 93.1; 3e année: Henriette Dupuis 86.2.

Ecole No 4, de Mlle Isabelle Perreault. — 7e année: Pauline Wolfe 86.1; 6e année: Raynald Mailhot 78.9; 5e année: Madeleine Ricard 93.8; 4e année: Anita Bertrand 71.1; 3e année: Laurent Mailhot 94.1; 2e année: J.-Paul Wolfe 89.3.

Ecole No 5, classe de Mlle Béatrice Perreault. — 7e année: Rita Leblanc 83.4; 6e année: Fernand Lanoue 83.4; 5e année: Clément Marsolais 78.1; 4e année: Claire Ricard 62.1.

— Classe de Mlle Estelle Perreault. — 4e année: Thérèse Marsolais 84; 3e année: Laurence Mailhot 89; 2e année: Cécile Ricard 80; 1e année: Hormisdas Marsolais 95.

tous la salle paroissiale se trouva presque remplie des jeunes de la paroisse, garçons et filles.

Pendant trois heures, le trio local secondé par les trente-trois jacistes affiliés qui encerclaient sur la scène, sut intéresser l'auditoire. Le programme improvisé plutôt que préparé, se trouva chargé et disposé de telle sorte que l'auditoire put s'amuser s'instruire chanter et prier même. Les jeunes filles qui ont fait groupe à part ont donné une preuve de leur sérieux et manifesté ainsi toute la franche sympathie qu'elles ont pour le mouvement.

M. le vicaire, aumônier, y allait d'un mot piquant à l'occasion, et exposa la situation actuelle du mouvement et dit son espoir dans la jeunesse de St-Alexis dont les jeunes gens entre 15 et 25 ans sont au nombre de 163. M. Luc Forest, chef du secteur L'Assomption-Montcalm, eut l'obligance de venir, avec une dizaine de jeunes de St-Jacques, s'unir à nous pour fraterniser avec la section voisine de la leur.

En plus des paroles pleinement jacistes qu'il adressa, M. Luc Forest avoua que la J.A.C. de St-Alexis est une des plus belles de son secteur. Sachant que nous ne sommes pas la première nous remercions sincèrement M. Forest d'être venu nous encourager. Son passage laisse toujours quelque chose de bien, quelque chose de jactiste, quand il passe au milieu de nous. Merci.

IL VOUS EN COÛTE MOINS SERVICE ANNUEL CONSIDÉRÉ pour couvrir avec les TOITURES REED "SECURITY" OU "CÔTELÉE" SPÉCIALEMENT RENFORCÉES

Feuilles d'un poids exact - Fortement Galvanisées Protègent contre le FEU • la FOUORE • les INTEMPÉRIES

Garantie 25 ANS

2 PESANTEURS Calibre 28 Council Standard

SOUMISSIONS ET ÉCHANTILLONS GRATUITS.

GEO. W. REED & CO. LTD., 4107, rue Richelieu, Montréal

Longueur du faite Nom

Chevron Adresse

Comté

ASSEMBLÉE GÉNÉRALE DE LA J. A. C. — Elle eut lieu le 29 mars. Dans le but de faire connaître notre mouvement dans toute la paroisse, M. Gérard Ricard, président, avait autorisé les jacistes à inviter leurs sœurs à la dite assemblée. Au grand plaisir de

CAISSE POPULAIRE. — Depuis le 7 mars, nous l'avons déjà annoncé, le bureau de la Caisse populaire de St-Alexis a été transporté chez M. J.-A. Perreault. Mme Perreault qui fait la comptabilité, vient de terminer son premier bilan mensuel et nous communiqua les notes que voici.

Durant ces trois dernières semaines, le bilan montre que neuf nouveaux sociétaires font partie de la Caisse ce qui porte le capital so-

cial à \$405.75. La Caisse a prêté \$260. à ses sociétaires et \$60.00 ont été remis sur ses prêts antérieurs consentis. Les dépenses pour le mois sont de \$14.10, l'assurance-fidélité et l'assurance du coffre-fort ayant été renouvelées et il a fallu acheter des livrets de sociétaires. Mais les recettes ont été de \$64.92 ce qui laisse un bénéfice de \$50.82 pour ces 3 semaines. Ces chiffres éloquent par eux-mêmes montrent que la Caisse vient de s'engager dans une bonne voie. Son progrès continuera à mesure que les sociétaires s'y intéresseront. La Caisse au 31 mars s'établit comme suit: Banque Canadienne Nationale: \$1,021.14; Caisse centrale: \$1,936.41; argent en main: \$457.08, formant un total de \$3,414.63.

C'est dire que la Caisse est capable de prêter actuellement à ses sociétaires qui le désirent à l'occasion des dépenses du printemps.

CREMERIE COOPERATIVE — La société coopérative de beurre réunie en assemblée régulière ces jours derniers a décidé de faire son affiliation à la Caisse populaire. Cette initiative en plus d'être dans l'intérêt de ses membres honore les directeurs qui l'administrent et est une preuve tangible de l'esprit coopératif qui les guide dans la saine administration de leurs biens, car les biens de la coopérative sont ceux de tous et de chacun.

Les membres du bureau de direction de la Caisse populaire sont heureux d'offrir leurs services et prendront les mesures nécessaires pour donner satisfaction à cette coopérative-soeur tout en lui épargnant le plus possible.

ACTION CATHOLIQUE — M. le curé, pour répondre au désir de Son Excellence Mgr l'Évêque a choisi son comité d'Action catholique paroissial. M. Wilfrid Ricard, qui est le président de la Ligue des Anciens Retraitants, a été désigné comme président du comité paroissial d'Action catholique. M. Donatien Desrochers a été nommé le vice-président; et M. Gérard Ricard, président de la J. A. C., en a été nommé le secrétaire. Le succès et le développement de l'Action catholique dans ses différentes sections et son organisation repose sur leur initiative et leur générosité.

CONGRÈS DES LIGUEURS — Le comité de la Ligue des Anciens Retraitants de la paroisse est à s'organiser pour prendre part au congrès des Ligues qui sera tenu à la Maison Querbes dimanche prochain.

BONUS PASTOR. — La fête du Bon Pasteur a permis aux élèves du couvent d'organiser une jolie fête intime à M. le curé, vendredi le 5 courant. Sa saynète: "Jeu des initiales", une adresse, un magnifique cadeau, un bouquet spirituel et une réponse de M. le curé: voilà le résumé de la fête. M. le curé énuméra les qualités du Bon Pasteur: l'amour, le respect et la confiance. Un grand geste annoncé par la voix du Bon Pasteur termina la joyeuse fête. Et dimanche dernier à la basse messe les enfants ont chanté des cantiques.

ST-DAMIEN

(D.N.C.) — Le 3 avril, Mme Roch Grenache (Rita Deslauriers) fit cadeau à son époux de deux fils jumeaux qui furent baptisés par M. le curé Louis Robillard, sous les noms de Joseph-Pierre-Roch et Joseph-Paul-Arthur. Les parrains et marraines ont été: M. Félix Grenache et Mme Josaphat Grenache ainsi que M. et Mme

Arthur Deslauriers. Porteuses: Mme R. Gaston Grenache et Mlle Marguerite Grenache. Félicitations aux heureux parents.

Notes du mois de mars à l'école No 6, sous la direction de Laurette Boucher. — 8e année: Rita Tellier 90.3; 7e année: Rose-Hélène Croisette 82.5; 4e année: Jeannine Frappier 85; 2e année: Maurice Tellier, très bien; l'année: Normande Héneault, très bien.

STE-JULIENNE

(D.N.C.) — LIGUE DES RETRAITANTS. — Le 5 avril, à la salle publique, assemblée de la Ligue. Un bon nombre assistent. Sur proposition de M. Chs-Aug. Beaudoin-Lambert, secondé par M. le notaire J.-A. Brissette, M. Lionel Ricard est nommé secrétaire en remplacement de M. C.-A. Beaudoin-Lambert, sortant de charges.

EN VISITE. — M. et Mme Jos. Auger, de Joliette, de passage chez M. Alcide Leblanc. Mlle Antoinette Ethier, de Montréal, et M. Roger Ethier, étudiant au Séminaire de Joliette, chez M. Marcel Ethier.

M. A. Trépanier, soldat du 65e Régiment, chez son oncle M. Albert Ricard, pour une huitaine.

Mme Franck Dupuis, nous revient de Joliette, où elle a passé l'hiver chez son fils M. Olaus Dupuis, agent.

Mlle M. Brissette, F. Lamarche, C. Lachapelle, R. et G. Tremblay; MM. Lucien Melançon, J.-Bernard Lamarche, Jacques et Guy Brissette, M. Simard, pensionnaires de divers couvents et collèges environnants, dans leurs familles, à l'occasion de la fête de Pâques. De même MM. Bernard Villemare et Aurélien Lamarche.

Mlle C. Lamarche, institutrice à la C. N. D. de Joliette, chez ses parents, M. et Mme C.-E. Lamarche.

Mlle Antonia, Antoinette Ethier, Mme O. Beaudoin, M. Roger Ethier, tous de Montréal, en visite chez M. et Mme M. Ethier.

Garde Lucienne Lamarche, de Montréal, chez ses parents pour y exercer sa profession auprès des malades de la famille.

NOTRE-DAME DE LOURDES (D.N.C.) — SAINT NOM DE JESUS — RECEPTION. — Lors d'une réunion de la société du Saint Nom de Jésus, dimanche le 7 avril, plusieurs nouveaux membres ont été reçus. Après le chant du "Veni Créator", M. le curé E. Filiatrault présidait à la cérémonie de réception en suivant le cérémonial du Manuel de la confrérie. Les nouveaux membres sont: MM. Albert Fitzboy, Albert Thibodeau, Philibert Desmarais, Cyprien Juras, Joseph Chaput, Elzéar Soulières, Adrien Rousse, J.-Edouard Asselin, Adélard Filiatrault, F.-Xavier Thibodeau, Napoléon Raymond, Maurice Desroches et Hervé Desmarais.

M. Joseph-Edouard Asselin a lu la formule de consécration au nom de ces nouveaux membres. La confrérie du Saint Nom de Jésus compte 75 membres.

NOTRE-DAME DE LOURDES

LIGUE DES ANCIENS RETRAITANTS. — A une réunion régulière de la Ligue des Anciens Retraitants, les élections du comité de direction ont donné le résultat suivant. Président: M. Chs-Aug.

Quand la **vieillesse** vous aura noué jambes et bras, pourrez-vous **vous suffire?**

Le moyen le plus sûr pour liquider cette échéance, c'est la **rente viagère**. Nous en avons 24 sortes.

Donnez-nous votre **âge**, nous vous expliquerons la vôtre. A titre gracieux. CAISSE **NATIONALE** D'ÉCONOMIE. 41 ouest, rue Saint-Jacques, Montréal.

guste Asselin, vice-président: M. Irénée Adam; directeurs: MM. Joseph Laporte, Wilfrid Laporte, Philibert Desmarais, Elzéar Soulières, Jos.-Edouard Asselin et Adolphe St-Germain; secrétaire: M. Pierre-N. Breault.

Les Anciens Retraitants sont au nombre de 120 membres.

Durant la réunion tous les membres du bureau de direction ont donné leurs impressions sur les retraites fermées dans un petit discours rempli d'émotions.

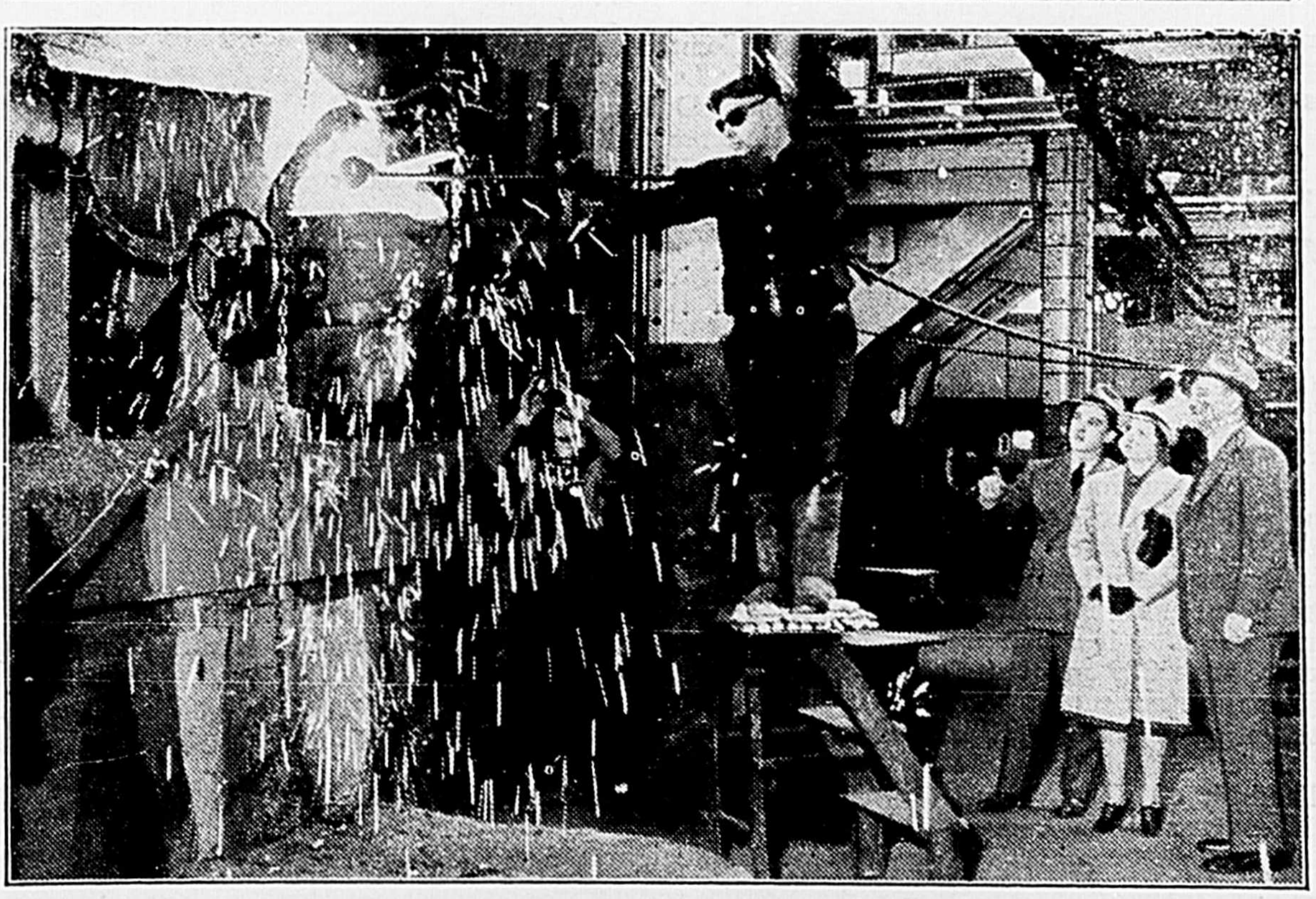
CHEZ LES SOEURS DE L'IMMACULEE - CONCEPTION. — Cette semaine, une dizaine de dames de la paroisse sont en retraite, à Joliette, chez les Srs de l'Immaculée-Conception.

Les émissions de Radio-Vatican

Dans le but de mieux satisfaire ses auditeurs canadiens, Radio-Vatican a changé de nouveau le jour des émissions qui leur sont consacrées. Elles ont lieu désormais le vendredi soir, à 8 heures, sur une longueur d'ondes de 31 mètres (9,660 kilocycles). Le secrétaire de l'Ecole Sociale Populaire (1961 rue Rachel Est, Montréal) a accepté de transmettre au directeur de Radio-Vatican les impressions des auditeurs canadiens. Ceux-ci sont invités à adresser à ce secrétaire une carte où ils diront: 1 — s'ils ont pu, oui ou non, capter l'émission; 2 — si elle les a intéressés.

Vianettes LA PHOTOGRAVURE NATIONALE TEL. MA. 4549 282 ONTARIO OUEST - MONTREAL

Fabrication de l'acier chez Ford



Le printemps est le moment de l'année où la demande d'auto-neufs atteint son maximum. Plus de 7,000 hommes travaillent en ce moment à la satisfaction de l'établissement de la Ford Motor Company of Canada, Limited, de Windsor. Ci-haut un moment d'activité fébrile dans la fonderie de la manufacture: on vide l'un des grands hauts fourneaux électriques d'acier d'alliage en fusion à une température de 2,800 degrés Fahrenheit. Tandis qu'un guide leur décrit le procédé de fonte de l'acier, un couple de Canadiens typiques suivent attentivement cette phase de l'opération. Ford a découvert et développé de nouvelles méthodes de fonte des aciers d'alliage: ces méthodes ont permis la multiplication des parties d'auto moulées. L'outillage de la manufacture permet de mouler nombre de parties qu'il fallait autrefois forger: armes de manivelles, arbres de couche, pignons de transmission, etc. Ces nouvelles méthodes ont permis d'accroître la force et d'augmenter la qualité des parties terminées.

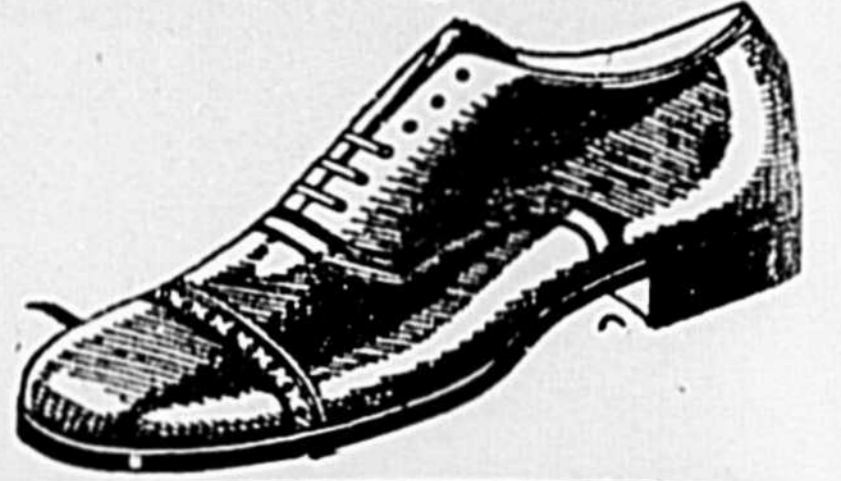
SOULIERS de VILLE pour HOMMES et pour DAMES



Claques, bottes - Chaussures d'enfants - Prix très réduits

L. RATELLE, FILS - Rue Notre-Dame

Porte voisine de l'hôtel Joliette



La Vente Authentique

- à -

1 SOU

LA VENTE REXALL

aura lieu les

15 - 16 - 17 et 18 MAI

Sans augmentation sur les prix habituels

Oscar Landry

LA PHARMACIE LA MIEUX ASSORTIE DU DISTRICT

Tél. 228 et 229 51, rue Notre-Dame JOLIETTE

LE CLUB DU SEMINAIRE REÇOIT LA COUPE LANDRY

Jeudi soir dernier, au cours d'un souper donné par les autorités du Séminaire aux sportifs de Joliette, le club "Séminaire" vainqueur de la Ligue de hockey de la Cité, a reçu des mains de M. Oscar Landry, la coupe qui portera désormais le nom de son donateur.

A la table d'honneur, on remarquait le R. P. A. DeGrandpré, supérieur; MM. Paul Baul Boucher, président de la Ligue; Maximilien Perrault, de la Commission sportive; Oscar Landry, Jean Tellier. On retrouvait en outre parmi les invités: MM. Jos. Zaïen, Chs-Ed. Desrochers, Conrad Boisvert, G. Richer, Chs McCormack, Paul Archambault, J. Goulet,

Frs-X. Morin, A. Tessier, G. Pelland, les équipiers du Séminaire et le représentant de l'Action populaire. Le R. P. I. Fréchette, préfet de discipline, agit comme maître de cérémonie.

Ont adressé la parole: M. Jean Tellier, Conrad Boisvert, Chs McCormack, J. Goulet, Paul Boucher, Max. Perrault, Oscar Landry et le R. P. DeGrandpré qui termina les allocutions.

Tous louèrent le Séminaire de ses succès. Les relations établies entre citoyens de la ville et du Séminaire permettent d'espérer de plus grandes activités sportives dans l'avenir.

DECES DE MME JOLY

Vendredi le 5 avril dernier, avaient lieu à la cathédrale de Joliette, au milieu d'un grand nombre de parents et d'amis, les funérailles de Mme Chrysole Joly, (Angéline Champagne). — M. l'abbé Mousseau officiait accompagné des abbés F. Gadoury et G. Coderre.

Le deuil était conduit par M. Chrysole Joly accompagné de son fils M. le notaire Romulus Joly et de ses gendres MM. J.-R. Hébert de St-Léonard d'Acton et Emile Lanier de Joliette.

Mme Joly était dame de Ste-Anne et Tertiaire. Elle laisse dans le deuil de nombreux parents et amis de Joliette et des paroisses environnantes.

La famille de M. C. Joly remercie sincèrement tous ceux qui lui ont manifesté leur sympathie, soit par offrandes de messes, bouquets spirituels, assistance aux funérailles ou visite au salon mortuaire.

Les funérailles étaient sous la direction de M. Maurice Brisson.

IL VECUT 229 ANS

Il ne s'agit pas d'un homme, mais d'un orme énorme. Après l'incendie qui détruisit le couvent de la Congrégation de Joliette, il fallut abattre un vieil orme qui nuisait à la construction nouvelle. Le tronc séculaire fut déposé au musée du Séminaire où on peut le voir. M. Odilon Bédard, selon des méthodes scientifiques l'examina avec soin et en vint à la conclusion que cet arbre avait 229 ans. Il était donc déjà majestueux sur les bords de l'Assomption lorsque M. Barthélemy Joliette établit son manoir à l'endroit où s'élève actuellement le couvent de la Congrégation.

NAISSANCES

Ont été baptisés à la cathédrale: le 4 avril, J.-Richard-Jean-Clau-de-Serge, fils de Maurice Gougeon et de M. Jeanne Melançon. Parrain et marraine: M. et Mme J.-B. Gougeon, grands-parents de l'enfant. — Abbé Albert Bélanger.

— Le 6 avril, M.-Nicole-Carmen, fille de Jean Rondeau et de Valencienne Coutu. Parrain et marraine: M. Georges Coutu et Mme Marie Tessier, oncle et grand-mère de l'enfant. — Abbé G. Coderre.

— Le 8 avril, M.-Thérèse-Andrée, fille de Achille Gauthier et de Jeanne d'Arc Perron. Parrain et marraine: M. et Mme Albert Gauthier, oncle et tante de l'enfant. — Abbé V. Amyot.

— Le 9 avril, J.-Louis-Philip-Alain, fils de Ernest Dubreuil et de Juliette Comtois. Parrain et marraine: M. Ls-Ph. Poitras et Mlle Simone Dubreuil, tante de l'enfant. Porteuse: Mlle Ida Dubreuil, tante de l'enfant. — Abbé F. Mousseau.

UNITE SANITAIRE

RAPPORT DU TRAVAIL POUR LE MOIS DE MARS 1940

Imprimés distribués: 1.601; conférence d'hygiène générale: 1; assistance: 40; entrevues: 95; familles visitées par les visiteuses d'hygiène: 371.

• **Maladies contagieuses**
Cas déclarés: 4; cas déclarés mais non dépistés: 7; maisons visitées: 10; maison affichée: 1; contacts et cas suspects examinés: 92; exclusions des écoles: 12; enquêtes épidémiologiques: 3.

• **Tuberculose**
Cliniques: 3; personnes examinées: 122; cas positifs nouveaux: 22; cas positifs anciens: 94; cas vus à domicile: 119

• **Vaccinations et immunisations**
Variolo: 4; typhoïde, injections données: 8; typhoïde, injections complétées: 7; diphtérie, injections données: 8; diphtérie, injections complétées: 12.

• **Hygiène maternelle**
Démonstrations privées: 34; cas pré-natals visités: 72; cas post-natals visités: 74.

• **Hygiène de la première enfance**
Cliniques: 20; bébés examinés, au-dessous de 2 ans: 149; enfants pré-scolaires examinés: 24; bébés vus à domicile: 222; enfants pré-scolaires vus à domicile: 201.

• **Hygiène scolaire**
Conférences: 31; assistance: 1.123; enfants examinés: 635; enfants normaux: 150; enfants dirigés pour traitements: 536; enfants infirmes: 10; santé améliorée: 131.

• **Cours de nutrition**
Leçons: 10; assistance: 270; enfants augmentés de poids: 43; enfants parvenus au poids normal: 23.

• **Inspections sanitaires**
Logements, (re: nuisance): 63; établissements de coiffure: 16; laiteries: 82; vacheries: 49; abattoirs: 37; marchés publics: 23; autres établissements de victuailles: 22; puits: 3; autres inspections: 91; total des inspections: 387; aliments confisqués: 800 lbs.

• **Laboratoires**
Prélèvements d'eau: 12; prélèvements de lait: 8.

DECES DE M. J.-D. GAUDET

M. J.-D. Gaudet, décédé à Montréal accidentellement, à l'âge de 73 ans, était un ancien maître de poste à Joliette. Il était le père de l'abbé Paul Gaudet et du Dr Pierre Gaudet, M.V., décédés et de M. Lucien Gaudet. Ses funérailles auront lieu à St-Louis de Gonzague, Montréal, demain, à 8 hres.

Décès Lasalle

A St-Jacques, ce matin, ont lieu les funérailles de M. L.-O. Lasalle, ancien marchand bien connu dans toute la région. Le défunt était âgé de 84 ans et laisse dans le deuil son épouse Evéline Richard.

Nous offrons nos sympathies à la famille.

Ruisseau St-Pierre

Notes à l'école du Ruisseau St-Pierre. Mlle M.-P. Lafortune, institutrice. — 8e année: Eva Bé-lair 97; 7e année: Alfred Desrosiers 62,7; 6e année: Françoise Bé-lair 95,5; 5e année: Jacqueline Dalphond: 87,8.

Mariage

BELANGER - RATELLE
A la cathédrale, le 10 avril. M. l'abbé F. Gadoury a béni le mariage de Lionel Bélanger à Mlle Georgette Ratelle. M. Georges Bélanger accompagnait son fils et M. Omer Jolicœur sa nièce.

Avis

Le Comité conjoint des métiers de la construction donne avis à tous ceux qui sont intéressés dans les métiers du bâtiment dans les comtés de Joliette-l'Assomption-Montcalm, qu'un nouveau contrat collectif vient d'être rendu obligatoire par un arrêté en conseil (No 1407) publié dans la Gazette officielle de Québec, le 6 avril 1940.

Cet arrêté en conseil donne un effet rétroactif à la dite convention à partir du 1er mars 1940. Tous ceux qui ont eu des ouvriers à leur emploi depuis cette date devront rembourser la différence des salaires.

Signé: Le Comité conjoint.

Encouragez nos annonceurs

Si oui...

Si vous voulez des épicerie de choix, des fruits et légumes de qualité, DONNEZ VOS COMMANDES AU

Marché S-Anne
Az. Laurin, prop.
34, rue Ste-Anne, Joliette

350

A vendre
Propriété en briques, 2 logements de 5 pièces, hangar à même la maison. Cheminée en brique solide partant de la cave. Conditions avantageuses. S'adresser au No 679 ST-LOUIS (ancien No 157). 11av. 1 fs

Camion à vendre
Camion Ford, 2 tonnes, modèle 1937, parfaite condition. Bien équipé. S'adresser à JEREMIE CHAPUT, 722, De Lanaudière, Joliette. 11av. 1 fs c.

Fournitures d'épicerie
Tablettes, comptoirs, grosse glacière pour magasin. Très bon marché. S'adresser au DOMINION STORE, 2 Place Lavaltrie, Joliette. 11av. 1 fs c.

Piano à vendre
Piano moderne, noyer, marque "Quidoz" tout-à-fait neuf. Hauteur 38 pous. Valeur \$425. Une offre exceptionnelle: \$275. comptant. S'adresser à notre bureau. 11av. 1 fs c.

Graham Paige Sedan
Bon char, Graham Paige sedan, modèle 1932, s'adresser à JEREMIE CHAPUT, 722, rue DeLanaudière, tél. 780. 11av. 1 fs c.

Ameublements
Un ameublement de salon, salle à manger, chambre, cuisine, à vendre à très bonnes conditions. En parfait état. S'adresser à 45 Manseau, Joliette. 11av. 1 fs c.

Voitures de bébé
Pour une voiturette de bébé des plus confortables et à bon marché, pour autres petits meubles pour enfants, MAURICE LEPINE, Blvd Manseau, Joliette. 11av. 1 fs c.

Auto Willys, 1938
Sedan, 4 portes, en très bonne condition, modèle 1938. S'adresser à JEREMIE CHAPUT, 722 rue DeLanaudière, tél. 780. 11av. 1 fs c.

Meubles
Pour vos meubles vous paierez moins cher qu'ailleurs si vous vous adressez chez MAURICE LEPINE, Blvd Manseau, Joliette. 11av. 1 fs c.

Logis à louer
Logis de 11 appartements, situé au coin de Notre-Dame et St-Barthélemy. S'adresser à 66, Notre-Dame, Joliette. 11av. 1 fs c.

EXCURSION

Joliette - Québec

le 20 avril

\$3.25

ALLER ET RETOUR
RETOUR LIMITE AU LUNDI SOIR 22 AVRIL
Pour plus de renseignements s'adresser à votre chef de gare

Pacifique Canadien

A vendre

Lit complet (lit de plumes, matelas) fournitures de lit, commode, "side-board", table, chaises, berceuses, sofa, "tapis-rugs" pré-lavés, poêle électrique avec fourneau, poêle de cuisine, lampes et fixures électriques. A vendre sur les lieux, à partir de demain. — Mme Ls-P. SYLVESTRE, 46, St-Charles-Borromée. 11av. 1 fs c.

VENTE DE CHEVAUX EN PERSPECTIVE

Elle aurait lieu les 7 et 8 mai à Montmagny

Un groupe d'éleveurs de la région Montmagny-Kamouraska se proposent de réunir sur les terrains de l'Exposition de Montmagny, les 7 et 8 mai prochain, les chevaux de races pures et de demi-sang que désirent vendre les membres des syndicats.

Les nouveaux règlements préparés par le comité d'organisation stipulent qu'il ne se fera plus de concours de chevaux comme par le passé. Les animaux seront vendus séparément, non à l'enchère.

Depuis plusieurs années, les cultivateurs de la région Montmagny-Kamouraska se livrent avec succès à l'élevage chevalin. Grâce à l'introduction de bons producteurs et à la formation de nombreux syndicats qui ont beaucoup contribué à l'amélioration de cet élevage par une sélection des sujets, on constate dans ce district des progrès notables. Il y a aujourd'hui un surplus de chevaux d'élevage et de trait d'excellente conformation et dont la qualité peut satisfaire les acheteurs les plus exigeants.

Les sociétés d'agriculture de même que les agriculteurs qui ont besoin d'étalons ou de juments d'élevage trouveront là une bonne occasion pour faire leur choix.

On peut obtenir un exemplaire des règlements de cette vente en s'adressant au secrétaire du comité d'organisation: M. Paul Carignan, B.S.A., Montmagny.

LES ABEILLES EN PAQUETS

CONSEILS UTILES

Les apiculteurs qui se proposent d'importer des abeilles ce printemps devraient faire leur commande immédiatement, s'ils ne l'ont pas déjà fait, dit M. C.-B. Godderham, apiculteur du Dominion. Pour que ces abeilles en paquets puissent rapporter le plus possible cet été, il serait nécessaire qu'elles arrivent vers la fin d'avril ou le commencement de mai. Le mois de mai est le meilleur pour les parties septentrionales des provinces où l'ouverture du printemps est assez tardive. Les apiculteurs qui importent des paquets valant plus de \$25, doivent se procurer le permis d'importation nécessaire, et ceux qui en prennent pour plus de \$100, doivent également se procurer un permis pour acheter du change étranger. On peut avoir ces permis à la banque la plus proche, et il est toujours sage de se les procurer de bonne heure afin d'éviter des retards lorsque les abeilles arrivent.

Les abeilles en paquets sont d'une nature périssable, et c'est agir sagement que de les installer dans les ruches aussitôt que possible après leur arrivée. Dès que l'on reçoit les paquets, on doit peindre le grillage des cages avec une faible solution de sucre, puis mettre ces cages dans un endroit frais pendant quelques heures, de préférence jusqu'à la fin de l'après-midi ou le soir. Les abeilles ont ainsi l'occasion de se calmer après leur long voyage; elles sont moins portées à voler immédiatement lorsqu'elles sont installées.

Etal de boucher

A vendre et dépendances attenantes. S'adresser à ONEZIME LA-FORTUNE, rue de l'Eglise, L'Épiphanie. 11av. 2 fs p.

"ERANT AUTEM MULIERES"

Et les femmes étaient là...

Quand Jésus défaillant atteignit le Calvaire Nul ami ne soutint son pied qui chancela; Mais quand il expirait, immobilé volontaire, Avec Marie et Jean sur le mont solitaire, Les femmes pleuraient, là.

Le Sauveur a levé la pierre sépulcrale Que la frayeur du scribe, haineuse, hier scella Et, devant les feux de l'aube matinale, Pour embauer son corps de myrrhe et d'ambre pâle Les femmes étaient là.

"Femmes, ne pleurez plus, dit l'ange de lumière, Auprès du tombeau vide où leur coeur se troubla, Il est ressuscité!" Touchant et doux mystère: Il faut pour savourer l'allégresse première, Que les femmes soient là.

Avant de se montrer vivant en Galilée, A leur amour d'abord Jésus se révéla, Et l'âme frémissante, heureuse et consolée, Pour ancrer dans les coeurs l'espérance ébranlée Les femmes furent là.

Dociles à l'esprit, les Apôtres parlèrent; De leurs lèvres de feu le verbe s'éleva Parcourant l'univers. Si les germes levèrent, C'est que, gardant le sol qu'ils évangélisèrent Les femmes priaient là.

A d'autres le génie et les oeuvres puissantes! Sous les pas des vainqueurs la terre s'ébranla Pour la vie et la foi, ces deux forces latentes. Il faudra que toujours, pures, douces, aimantes, Les femmes souffrent là.

Comme ces tout petits élaborant des mondes Au sein des vastes mers où le flot les roule, Comme l'abeille active au fond des ruches blondes, Pour les oeuvres d'amour, obscures et fécondes, Les femmes seront là.

Les femmes seront là, vaillantes et grandies Dans la lutte ou souvent le brave chancela, Quand Dieu réveillera les âmes engourdis. Les femmes répondront, fidèles et hardies: "Oui, Seigneur, nous voilà!"

"Nous voilà, triple hostie offerte aux jours d'alarme Mère, type d'amour que la foi modèla, Vierge au coeur immolé, veuve aux chrétiennes larmes, S'il faut tout notre sang pour mieux tremper nos armes, O Christ, nous sommes là!"

Envoi de Lotus bleu, Ste-Elisabeth. Louise ROSTAND

On préparera les ruches pour recevoir les abeilles en y pesant cinq rayons bâtis, dont deux ou plus contiennent une bonne provision de miel et de pollen. A défaut de rayons, on ne servira de feuilles entières de cire gaufrée. Enlevez le pôt nourrisseur et la cage royale de l'un des paquets. Décourez le trou de pâte sucrée dans la cage royale et faites un trou à travers la pâte sucrée. Suspendez la cage royale entre les barres supérieures des cadres dans la ruche. Faites tomber quelques abeilles par secouage sur la cage royale puis placez le paquet sans dessus dessous dans la ruche, le long des rayons, en ayant soin de soulever une extrémité du paquet au moyen d'un petit caillou ou d'une cale pour que les abeilles puissent sortir. Recouvrez la ruche, réduisez son entrée à un pouce. Continuez ainsi jusqu'à ce que tous les paquets soient installés. N'examinez la colonie qu'au bout d'une semaine au moins, sauf pour enlever les paquets vides et la cage royale. Veillez à ce que les abeilles aient une bonne provision de nourriture en tout temps pour qu'elles puissent produire tout le couvain possible. Si vous n'êtes pas sûr d'avoir du miel sans maladies, surtout si les abeilles sont installées sur des feuilles de cire gaufrée.

BINGO!

SIROP D'ERABLE

Mardi le 25 avril à 8 h. 30 p. m. AU SOUS-SOL DE LA CATHEDRALE

25 tours 25 gallons DE SIROP D'ERABLE de 1ère qualité garantie 25 sous

organisé par La Cie des Zouaves de la Cathédrale

CONFIEZ L'ENTREPOSAGE DE VOS FOURRURES à Mlle Alda Descôteaux

484, RUE ST-VIAEUR Garantie absolue

PIANO A VENDRE

Très joli piano moderne, marque "QUIDOZ"

tout à fait neuf. Noyer naturel, hauteur: 38 pouces

BANC CAPITONNE

Une occasion unique

Rég. \$425. pour du comptant \$275.

PAUL BRIEN, L'ACTION POPULAIRE, JOLIETTE

Devant veau la lb 7c	BELLES Patates 19c LE QUART	Fromage canadien DOUX Très spécial la lb 19c	GRAISSE pur lard 20 lbs \$1.85	GAMACHE & LANDREVILLE BOUCHERS 67, Place Lavaltrie NOUVEAU NUMERO	Saucisse la lb 12½c	JUS DE TOMATE "AOK LEAF" LE GALLON 45c	Rôti veau désossé la lb 18c	POMMES "CRANBERRY" Extra belles 45c LE PANIER
----------------------	-----------------------------	--	--------------------------------	---	---------------------	--	-----------------------------	---

LES MOUVEMENTS CATHOLIQUES

Anciens retraitants — Anciennes retraitantes

Combien me liront ?

Tous les amis de la J.I.C. se demandent: quels volumes lire, pour connaître ce mouvement ? Voici:

- 1) Q'EST-CE QUE LA J. I. C. ?**
Ce manuel a été préparé dans le but de faire connaître avec précision, dans ses grandes lignes, l'organisation de notre mouvement. A tout lecteur sincère, ce petit manuel jiciste apportera la conviction que la J.I.C. est le mouvement d'Action catholique par excellence des jeunes catholiques canadiens-français de notre époque et de notre génération.
- 2) DOCTRINE ET TECHNIQUE JICISTES**
Sous une forme imparfaite, ce volume présente des méthodes fondées sur l'expérience acquise au Canada et ailleurs; tel quel, il rendra de nombreux services.
- 3) LE CHRIST, ROI DES AFFAIRES**
C'est pour diffuser plus largement les idées jicistes dans le monde des affaires et pour pouvoir servir de bréviaire aux militants jicistes que nous nous sommes résolus à écrire ces pages.
- 4) JEUNESSE BOURGEOISE**
Bases d'un programme de rénovation. "Dans un monde en voie de renouvellement, nous avons une mission à remplir et une puissance à déployer". Cette brochure en indiquera les grandes lignes.
- 5) L'AVENIR DE LA BOURGEOISIE**
Trois conférences prononcées au Congrès de la J.I.C. — L'Economique et la Bourgeoisie, *Esdras Minville*. — L'Education et la Bourgeoisie, *Victor Barbeau*. — La Bourgeoisie et le National, *Lionel Groulx*.
- 6) MANUEL DE LA JEUNESSE INDEPENDANTE CATHOLIQUE FEMININE (français)**
Ces pages n'expriment qu'imparfaitement le premier effort de défrichage. Prendre conscience de la difficulté du problème n'est-ce pas déjà se refuser à créer du factice.
- 7) STRATEGIE EN ACTION CATHOLIQUE**
La conquête de soi-même. La conquête des autres. Brochure exposant les meilleures méthodes et les plus pratiques moyens pour la conquête de soi-même et la manière de conserver les jeunes, une fois acquis au mouvement. Tout dirigeant et militant devrait avoir cette plaquette et y référer très souvent.
- 8) LE JEUNE HOMME CATHOLIQUE DANS LES AFFAIRES**
Un apôtre laïc doit connaître et vulgariser la doctrine sociale de l'Eglise pour l'assainissement et la rechristianisation de son milieu: les affaires.

Vous m'avez lu ?

Jetons un coup d'oeil rapide sur le monde. Chaque catégorie de personnes a sa mentalité, ses activités, ses habitudes, ses tendances, ses règles de vie, en un mot, son milieu. Chaque individu, dans quelque sphère sociale où il exerce son action, vit en commun, en société. Dans un Séminaire, par exemple, tous les élèves suivent les mêmes directives, collaborent aux mêmes études, participent aux mêmes jeux, respirent la même atmosphère collégiale, dans la Cité Étudiante.

Ainsi en est-il de l'ouvrier, de l'artisan, du cultivateur, de tout professionnel. "PERSONNE N'ÉCHAPPE A LA LOI DU MILIEU".

Organes de notre milieu, nous devons jouer un rôle, exercer une influence. Ne l'oublions pas, ce qui bonifie ou pervertit un milieu, c'est la bonté ou la perversité de ses membres.

Tout comme la lumière, par sa nature, doit éclairer, l'homme, par son caractère social, doit rayonner. Il rayonne le bien par ses bons exemples, ses qualités et ses vertus; le mal par son inconduite, ses manquements et ses vices. De là toute l'importance de nos actions quotidiennes; car tout homme, quel qu'il soit, influence son milieu.

De nos jours, on se plaint, et non sans raison, que la foi baisse, que la société fléchit. Quelle en est donc la CAUSE ?

Le mal réside précisément dans la dépravation des milieux et de la société. On a voulu éclipser Dieu; on s'est engouffré dans un paganisme moelleux. Conséquences funestes; communisme, crise, chômage, guerre.

Pour réagir contre ce déséquilibre social, il faut mettre au service de la vie chrétienne toutes les influences — personnes et institutions — qui déterminent la mentalité du milieu; il faut organiser l'Action catholique.

L'ACTION CATHOLIQUE! Voilà le grand remède qui sauvera la société qu'un matérialisme païen retient dans le malaise moral et économique. L'Action catholique nous apprend à comprendre notre catholicisme; elle nous façonne des cœurs chrétiens; elle nous inculque des convictions fermes et solides. L'ACTION CATHOLIQUE est essentiellement une action sur la masse, sur le milieu. Elle prépare ses membres à la conquête de leur groupe, par le relèvement moral de leur milieu.

Dirigeants, militants, sympathisants des mouvements d'Action catholique, rayonnons notre foi pour reconquérir à notre grand et unique CHEF, notre milieu et partant la société toute entière.

"Quand un homme rencontre Dieu dans la foi vivante d'un autre homme, il reconnaît que Dieu est là".

Georges-Albert MONDOR, jiciste.



M. l'abbé P.-C. BONIN, aumônier diocésain de la J. E. C.

MOTS CROISES

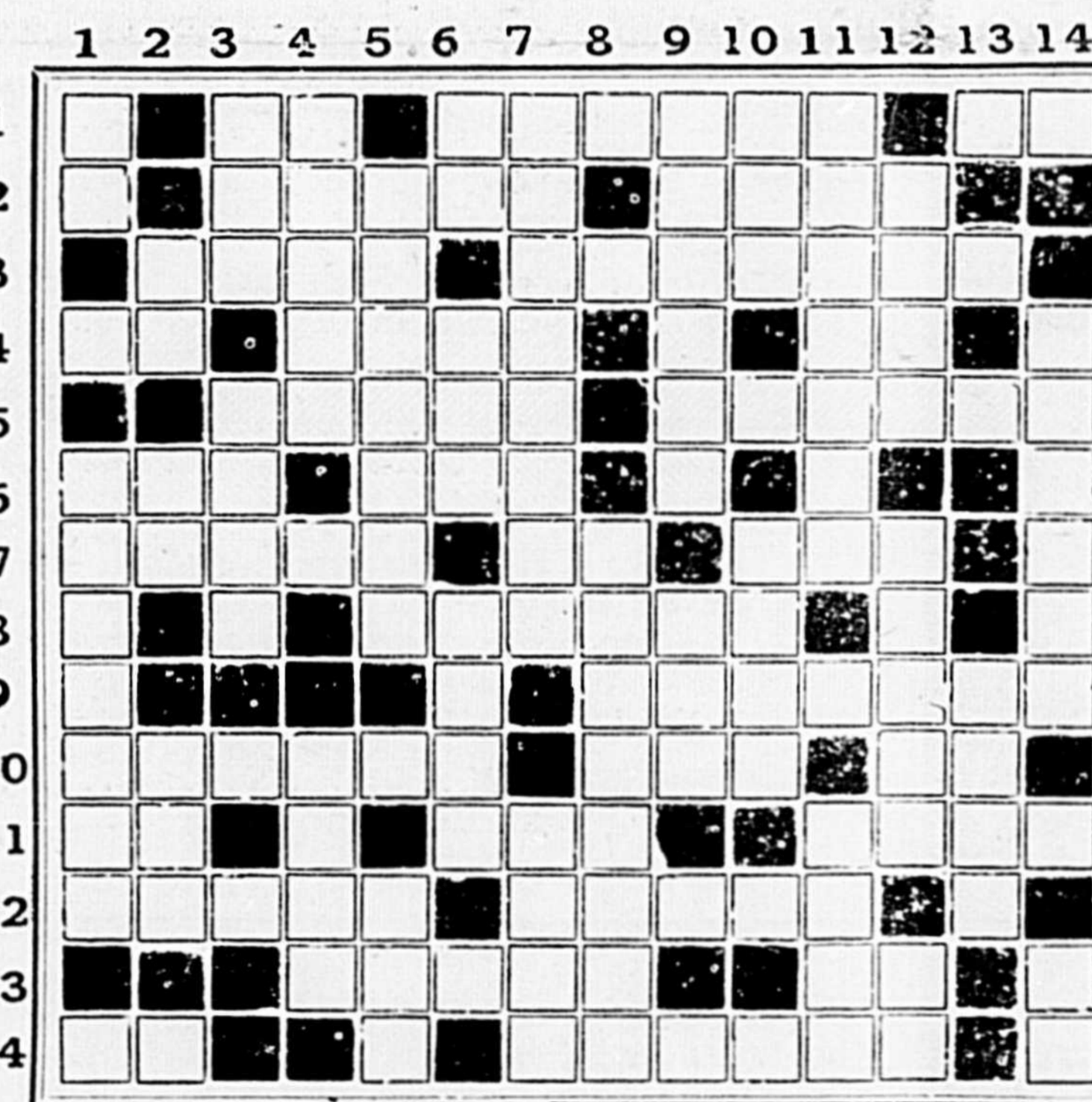
HORIZONTALEMENT

- 1—Scout-routier, (abrév.) — Le petit héros de la jungle, création de Kipling. — Première obligation du scout.
- 2—Nom nominal que se donnent les scouts pour se distinguer les uns des autres. — Ce que chaque scout est appelé à jouer au feu de camp.
- 3—Action qui exige de l'adresse et de la débrouillardise. — Insigne de capacité chez les louveteaux.
- 4—Participe passé du verbe voir. — Stoffe qui sert à la fabrication des tentes, (moins la dernière lettre).
- 5—Un groupement de louveteaux divisés en sixaines sous la direction d'un louveteur (Akela) et d'un aumônier. — Vertu caractéristique du scout.
- 6—Le scout est... de tous et le frère de tout autre scout. — Patrouille, (abrév.)
- 7—Insigne de capacité chez les scouts. — Equerre en forme de T. — Condition nécessaire à la cuisson des patates au camp.
- 8—Moment de repos au camp.
- 9—Le scout est toujours prêt à rendre un...
- 10—Aéri des scouts (Plur.) — Assistant (abrév.) — Pronom personnel de la 3ème personne.
- 11—Conjonction — Egal — La sainte Vierge est la... de tout scout.
- 12—Ce qu'un scout recherche après une longue excursion — Ce qui est apprécié au camp quand il fait soleil.
- 13—Journal de la 3ème Joliette (son nom) — Adjectif numéral
- 14—Ce que tout scout doit faire au moins une fois par jour — Dans toutes ses activités le scout veut garder une âme...

VERTICALEMENT

- 1—Ce que le nœud de foulard rappelle au scout — A quoi sert la tente.
- 2—Pronom personnel de la 2ème personne — Adjectif possessif — Saison préférée des scouts.
- 3—Anagramme de ost — Milieu du jour.
- 4—Chemin, (fig.) spécial aux routiers — Plus qu'il ne faudrait
- 5—Un groupement de scouts divisés en patrouille sous la direction d'un chef et d'un aumônier. (plur.) — Appel d'urgence, (abrév.)
- 6—Pronom personnel de la 1ère personne — Pronom féminin, (moins la première lettre qui est R) — Qui provient de (fig.)
- 7—Oeufs battus ensemble et cuits dans une poêle — Point cardinal que ne doit jamais perdre le scout.
- 8—Ce que les scouts ont fait à travers le monde.
- 9—Unité scout. — Adjectif possessif.
- 10—Ce à quoi le scout s'engage au moment de la promesse. — Devise des routiers, (impératif).

Mots croisés "Scout"



Réponses aux mots croisés du 28 mars

HORIZONTALEMENT

1. Eve — Mit.
2. Ite — Dei.
3. Prete — Mollé.
4. RosenMuller
5. In
6. Si — Il
7. Ee — Ne
- 8.
9. Indiatrice
10. Liera — Ioder.
11. Lue — Net.
12. Xsz — Use.

VERTICALEMENT

1. Prise — Il
2. Ironie — Nil
3. Etes — Deux.
4. Vétérinaires
5. En — Ca
6. Jo
7. Mu — Ti
8. Idplatreous
9. Tell — Idée
10. Ie — In — Cet
11. Er — Le — Er.

MÉDITATION

Si vous en connaissez un...

Mon Dieu, je cherche un ami capable de me comprendre et de m'aider, mais j'ai de la misère à le trouver: je ne suis pas difficile pourtant...

Seulement, mon cas est spécial, vous allez voir... J'ai 19 ans. Chez nous: 10 enfants plus jeunes que moi. Mon père, 42 ans, usé par un travail trop dur: le docteur qui le soigne est inquiet. Ma mère pleure, elle, dans son coin... Et le petit dernier qui souffre de paralysie infantile...

Je suis fort, je travaille et je vous en remercie, mon Dieu. Ma soeur est en service dans une maison privée: à nous deux, nous avons peine tout de même à nourrir le reste de la famille... Du pain noir, nous en mangeons souvent. Et puis parfois, la tristesse, la tentation du découragement...

Les copains du restaurant me donnent des conseils qui me font rire: pour eux, je devrais être mieux habillé et surtout ne pas avoir peur de payer la traite, de jouer aux cartes: Car à Joliette, mon Dieu, ça joue aux cartes, 5 et 10, trente sous... Il paraît que c'est ça vivre sa jeunesse, sourire à la crise... L'un d'eux m'a même présenté une jeune brune qui m'a promis de me donner son cœur si je voulais au cours de l'hiver la conduire au club S-Ki-Mo et lui payer ses "vues" deux fois la semaine avec le lunch après... Le club, "j'en suis revenu" avant même d'y être allé; il a fait pleurer tant de mères, il a perdu tant de jeunes de mon âge! les vues, ça ne me dit pas grand-chose. Alors la petite brune a tenté chance ailleurs.

Et je suis encore sans ami.

Mon Dieu, si vous connaissez, à Joliette, un jeune de mon âge, ouvrier comme moi, un jiciste par exemple, capable de me comprendre et de m'aider à rester bon chrétien, je vous demande humblement de me présenter ce jeune homme... Avec lui, mon pain noir sera plus doux à manger, la misère, moins grande et ma vie plus heureuse...

JEAN KINOS.

JEUNE HOMME CONNAIS-TU PIERRE CHALMAGNE ?

Souvent l'on se demande ce que c'est que l'Action catholique, dans le concret, ce que c'est quand on la vit? Lisez cette courte biographie... et vous le saurez.

1) PIETE — ETUDE — ACTION

S'il me fallait résumer la personnalité de Pierre en un mot, je dirais qu'il était avant tout "un apôtre", un apôtre dont la vie est contenue dans les trois faces de ce triptyque: Piété — Etude — Action.

A) PIETE D'ABORD

Une piété qui ne considérait pas la religion comme un manteau qu'on revêt le dimanche ou par temps couvert! La piété de Pierre était de tous les moments, elle se traduisait par des actes positifs.

Le dimanche, le curé de sa paroisse ne trouvait personne pour servir la messe assez matinale, Pierre s'offrit, et dès lors, chaque dimanche il fut au poste à 6 htes et demie. La fervente avec laquelle il servait la Sainte Messe avait tellement frappé certains amis de ses parents que, d'eux-mêmes, ceux-ci se demandèrent si leur Pierre ne songeait pas à devenir prêtre. Il était congréganiste de la Sainte Vierge. Virent les élections annuelles de la congrégation. Celui auquel échut l'honneur de la présidence alla trouver son professeur et lui dit: "Frère, Pierre est plus

qualifié que moi, c'est lui qui mérite cet honneur".

Paroles qui honorent à la fois celui qui les prononçait et celui qu'elles concernaient.

Piété fervente!... et aussi piété profonde et méthodique.

A la première page de son missel, il avait collé un feuillet: "Domine, ecce duo alii"... Seigneur, vous m'avez donné un talent en voici deux autres. Un apôtre par excellence, un foyer rayonnant, un semeur de joie! Pierre assistait presque tous les jours à l'une des premières messes de la journée. Puis il déjeunait rapidement pour aller à la messe de huit heures à l'Institut. Régulièrement, à 7 heures et demie, il était en classe, sa ponctualité ne fut jamais prise en défaut.

Le Frère Raymond, son professeur de première, qui a gardé de lui un souvenir ineffaçable, l'appela un jour pour lui demander un sacrifice: "Pierre, ne voudriez-vous pas venir communier à l'Institut plutôt que de le faire à votre paroisse? Vous donneriez ainsi l'exemple et entraineriez vos camarades à bien faire". Sans hésiter, Pierre accepta. Pourtant, une grande de-

mi-heure de tram le séparait de son collège.

Son influence fut si grande qu'après sa mort un papa vint chez Monsieur Chalmagne pour remercier celui-ci du bien que Pierre avait fait à ses fils:

"C'est le plus chic type que j'ai connu depuis vingt ans que je donne classe". M'a affirmé le Frère Raymond et, témoignage d'un plus jeune que lui, cette fois, d'un de ses scouts qui m'a dit: "Songer à lui, fait du bien".

2) TOUJOURS PRET

Un soir, au camp, l'aumônier disait quelques mots à ses scouts rassemblés autour du feu. Ils devaient faire un kike particulièrement difficile le lendemain.

L'aumônier conclut en leur proposant cette belle devise: "Jusqu'au bout". Cette devise, Pierre la fit sienne à Bouchout et la réalisa.

Car Pierre fut vraiment "la preuve" de cet idéal scout qui l'avait séduit par sa fervente virile. Tous ceux qui connurent "Bélier serviable" (1) durent aimer le Scoutisme en lui et par lui.

Le Scoutisme qu'il servit avec tant de joyeux dévouements le marqua de sa forte empreinte au point que plus tard au séminaire son directeur de conscience fut frappé par sa "générosité" au-dessus de la moyenne. Pierre avait fait l'apprentissage de la B. A. (2) quotidienne, du sourire dans la souffrance, du service constant.

C'est au mois de juillet 1933 que Pierre fut attiré par le mouvement scout. La troupe de Saint-Henri, dans laquelle il entra, en était encore à ses premiers pas. Elle n'avait pas quatre mois.

L'année suivante "Bélier serviable" était choisi comme C. P. (chef de patrouille). Pierre s'était imposé d'emblée par ses qualités solides et sérieuses. Le totem qu'on lui avait donné disait son énergie obstinée... très obstinée et sa générosité scout. Pierre fut un excellent C. P. Son esprit d'initiative et son caractère aussi volontaire qu'enjoué en firent un entraîneur et un chef.

Très exigeant pour lui-même et pour les autres — un de ses scouts connu pour sa mollesse s'en plaignit — Pierre s'occupait activement de sa patrouille. Lorsque quelque chose clochait, les autres pouvaient compter sur lui pour y remédier.

A) AU CAMP

Pierre avait pour tout la "manière". Un jour qu'il fallait scier du bois, un jeune scout offre ses services. Très aimablement, Pierre accéda à son désir. Mais notre homme exécutait fort lentement son ouvrage. Loin de lui en faire grief, Pierre l'encourageait: "C'est pour que tu apprennes, car tu comprends pour la patrouille cela représente du temps perdu! Travaille seulement".

Sa patrouille était devenue la meilleure de toutes et on lui confiait volontiers ceux qui flanchaient ailleurs et qu'on voulait redresser.

Au camp, les chefs font chaque jour l'inspection de leurs scouts et les patrouilles qui ont bien travaillé reçoivent le fanion de bon courage, à la fin du camp, la patrouille qui a détenu le plus souvent ce fanion, le reçoit "ad aeternum". Récompense enviée et recherchée... Par deux fois la patrouille de Pierre remporta ce trophée, comme elle gagna à plusieurs reprises les concours de présences aux réunions.

B) TOUJOURS PRET A RENDRE SERVICE

C'est dans les petites actions quotidiennes qu'on reconnaît les caractères. Pierre éleva à la hauteur de sa personnalité morale les actions les plus ordinaires tout comme il savait faire de grands sacrifices très simplement. "Magna simpliciter". A la troupe, il y avait une patrouille qui "faisait un mauvais coton"... Elle allait à la dérive! Que faire? Un conseil de chefs conclut, après mûre réflexion que, seul Pierre pouvait redresser la situation.

Mais, comment obtenir de Pierre qu'il abandonne ceux qu'il avait formés avec tant de cœur, de dévouement et de succès? Le chef appelle Pierre et lui expose la situation: "Réfléchis, et tu nous donneras ta réponse".

Pauvre Pierre! Lâcher ainsi "son" œuvrer quand il voit ses efforts récompensés... Pierre se retire à l'écart. Après trois quarts d'heure où sa générosité a dû combattre un sentiment bien naturel, il revient: c'est pour accepter de reprendre la patrouille mal en point, patrouille qu'il redressa magnifiquement par la suite.

SOIRÉE DRAMATIQUE et MUSICALE

présentée par un groupe de jeunes filles sous la direction de Mlle Yolande Théoret Et sous la présidence de M. le chanoine L.-P. LAMARCHE, curé de la cathédrale.

Programme

- 1—ENTREE: In a Persan Market, intermezzo... Ketelbey DUO: Marthe Fontaine et Violette Malenfant
- 2—"TENTATION": sketch... Paula Hoest
- 3—Avertissement sur le drame: "DE TOUTE LEUR AME" Acte I par Jeanne-Mance Lavallée
- 4—"DE TOUTE LEUR AME" Acte I
- 5—ELLE AIMAIT TROP LE BAL... Victor Hugo par Yolande Théoret
- 6—PRELUDE EN LA MINEUR DE... Debussy par Marthe Fontaine
- 7—Avertissement sur le drame: "DE TOUTE LEUR AME" Acte II par Jeanne-Mance Lavallée
- 8—"DE TOUTE LEUR AME" Acte II
- 9—LA MAISON GRISE... André Messager par Jeannette Laporte
- 10—LA FERIA SOLO DE FLUTE: Huguette Tellier
- 11—Avertissement sur le drame: "DE TOUTE LEUR AME" Acte III par Jeanne-Mance Lavallée
- 12—"DE TOUTE LEUR AME" Acte III
- 13—"L'INSIGNE" Chant jiciste

DISTRIBUTION

TENTATION

SIMONE... Lucile Massicotte L'ANGE BLANC... Jeannette Laporte LE DIABLE... Yolande Théoret

"De toute leur âme"

Drame social chrétien en 3 actes de René Gaëll

JEANNE MANDEVILLE... Pierrette Gravel Madame JAUBRY... Jeannette Laporte Madame MONTROY... Huguette Tellier GERMAINE MONTROY... Pauline Lavallée MADELEINE DAMERY... Jeanne Turgeon ERNESTINE LARTOUX... Micheline Lavallée FRANCOISE LARTOUX... Yolande Théoret

Grévistes: G. Joly, M. C. Robinson, C. Landreville, M. Garceau, M. Lamy et Y. Laporte.

Salle de la Congrégation de N.-D. le 16 avril 1940

L'ameublement a été gracieusement fourni par la Maison P.-T. LEGARE, de Joliette.

- 11—Contrée montagneuse qu'habitent les Ilyriens. — Du verbe mouvoir.
- 12—Est-est, sud-est, (abrév.) — Du verbe luire. — Négation.
- 13—Totem de pat. homonyme de serf.
- 14—Qualité caractéristique du scout qui est prêt à servir les autres en toutes circonstances. — Action libre et gratuite en faveur d'autrui.

Toujours le dernier couché, il ne voulait pas s'étendre avant de s'être assuré que la tente était en ordre, les tendeurs à longueur voulue, et surtout ses scouts bien enroulés; alors seulement il prenait soin de lui-même après avoir précieusement suspendu sa montre à un endroit spécialement choisi à cet effet.

L'intendant n'a pas toujours la vie facile au camp car les scouts s'ils ne sont pas trop exigeants sur le chapitre de la qualité — à la guerre comme à la guerre — se montrent parfois moins accommodants pour la quantité.

Bref, un jour l'intendant se montra excessivement généreux en patates! Le cuisot des Ecuriels (3) peu prévoyant et oubliant l'article IX de sa loi: "Le scout est économe et respecte le bien d'autrui" n'hésita pas, une fois son dîner préparé, à jeter par-dessus bord le trop plein des dites patates.

Le soir arriva et avec lui l'appétit féroce des garçons, mais point d'intendant! Le cuisot ne savait à quel saint se vouer. "Je n'ai rien reçu, gémissait-il éperdu!" En réalité, l'étouardi avait gaspillé les patates qui formaient, ce jour-là, le plat de résistance des deux repas principaux.

Pierre en bon C. P. intervint: "Je vais m'en occuper..." Et d'un pas ferme et décidé on le vit aller vers le groupe des (à suivre)

- (1) Son totem.
- (2) Bonne action.
- (3) Sa patrouille.

IN MEMORIAM

A LA DOUCE MEMOIRE DE
THERESE NEVEU

En décembre dernier, notre chère Thérèse nous manifestait le désir sincère de se consacrer à Dieu par la vie religieuse... Si cette perspective d'un départ inattendu nous fut douloureux nous étions cependant très heureuses de la voir ainsi se donner à Dieu, sachant bien que le sacrifice que nous faisons de la voir partir serait payé de retour par mille bénédictions dans notre famille.

Mais quel coup terrible vient nous frapper par la mort de notre Thérèse bien aimée!... Pour faire la part du pauvre cœur humain, pleurons sur la perte que nous venons de subir. Mais nous sommes chrétiennes, alors regardons plus haut que cette misérable terre pour dire à Dieu du plus profond de notre cœur, "Notre Père qui êtes aux cieux que votre volonté soit faite".

Elle s'éteignit doucement dans un dernier adieu aux siens, le regard fixé sur la famille en pleurs, elle reçut des mains d'un oncle une dernière absolution, et baissa avec amour tant qu'elle eut un souffle de vie son crucifix... Souriante, elle prit son vol vers le ciel!... On vit bien dans ses yeux qu'elle échangeait cette terre pour un séjour meilleur.

Tu nous as donc quittés!... Sans hésitation aucune tu prononças le Fiat sublime de la résignation!... Tu partis sans défaillance!... Pourtant il en coûtait à cette soeur chérie de quitter la terre, elle avait devant elle la jeunesse, le succès, l'espérance et un bel avenir; elle aurait voulu vivre encore pour accomplir son rêve d'apostolat, devenir un jour Soeur de la Providence, Dieu dans sa bonté infinie lui a offert le ciel.

Chère Thérèse, deux longs mois de souffrances à l'hôpital ont suffi pour rendre pure ton âme, maintenant tu entres dans la gloire à la suite d'une grand-maman, tendrement aimée qui t'a précédée à peine d'un mois dans la tombe. De là-haut vois ceux et celles qui te restent; leur âme est bien triste, mais ta fin chrétienne et édifiante les rend forts.

Durant sa maladie elle était obsédée du désir de revenir chez elle pour mourir. Elle y est revenue, mais le regard éteint, les membres glacés, Dieu le voulait ainsi, sa volonté fut la sienne.

Consolons-nous, nous désirions la voir heureuse; son âme sensible et exquise ne pouvait plus vivre ici-bas. Il fallait à ses nobles aspirations de plus vastes horizons!... Sa vraie patrie n'est-elle pas le ciel?...

A son pur souvenir unissons nos prières et de là-haut, de la gloire des élus, elle nous redira immatériellement, il est vrai, ce que ses lèvres expirantes murmuraient avant de se fermer à jamais.

Chers parents que j'aime, ne pleurez plus!... Si vous saviez mon bonheur!... Dieu m'appelle, je me donne avec joie!... Après tant de souffrances, je veux le ciel!... Mon suprême désir c'est la rosée de vos prières.

Soeur aimée, ne crains rien, l'herbe croîtra sur la fosse, mais tu ne seras pas au nombre de celles qui se perdent dans l'oubli, ton souvenir toujours vivra dans nos cœurs.

Grand Maître de la vie et de la mort donnez vite le bonheur sans fin à celle que nous pleurons dans la vallée de l'exil.

Et toi là-haut regrettée Thérèse, à chaque instant veille sur nous, et obtiens-nous par ta prière, qu'aucun ne manque au rendez-vous.

Tes soeurs affligées.

11 av. 1 f. c.

ST-COME

BAPTEME. — Le 13 mars fut baptisé un fils, sous le nom de Joseph-André-Denis, enfant de M. et Mme Donat Baillargeon. Parrain et marraine: M. et Mme Ludger Pin; porteuse: Mlle Aldéa Breault.

Taux de publicité

PETITES ANNONCES :
Les petites annonces de "Mélémélo": 1 cent du mot, avec minimum de 30 mots. Quatre fois répétée, la même annonce coûte \$1.00.

DECES:
Résolution de condoléances: \$1.00
Liste de témoignages de sympathies: \$1.00.
Remerciements pour sympathies: 0.50.
In Memoriam: \$1.00.

MARIAGES:
Pour la publication de cadeaux de noces: \$1.00.

GRATIS:
Il est entendu que nous publions gratuitement les avis de naissances, mariages et décès ainsi que toutes les nouvelles susceptibles d'intéresser nos lecteurs. Que nos abonnés ne se gênent donc pas. En nous renseignant, ils acquièrent des droits à notre reconnaissance.

Ce qu'un Assuré à la Metropolitan Doit Connaitre de sa Compagnie

La Metropolitan présente un relevé de ses affaires pour l'exercice se terminant le 31 décembre 1939.

ACTIF PERMETTANT DE REMPLIR LES OBLIGATIONS

Valeurs des Gouvernements	\$1,015,938,914.60
Gouvernement des Etats-Unis	\$948,082,869.84
Gouvernement du Canada	67,856,044.76
Autres valeurs	1,882,379,020.85
Etats particuliers et Municipalités des Etats-Unis	110,055,727.87
Provinces et Municipalités du Canada	103,823,959.75
Chemins de fer	573,665,903.43
Services publics	689,740,113.65
Etablissements industriels et divers	405,093,316.15
Actions	86,624,833.01
Toutes, sauf \$22,561.13, sont privilégiées ou garanties.	
Prêts hypothécaires sur Immeubles	953,658,650.07
Fermes	76,890,988.22
Autres propriétés	876,767,661.85
Prêts sur polices	515,495,459.26
Immeubles possédés par la Compagnie	407,215,594.74
Y compris les immeubles à l'usage de la Compagnie et les centres de logements.	
En caisse	132,667,027.52
Primes différées et arriérées	87,666,343.58
Intérêts échus et courus, etc.	60,340,337.46
TOTAL	\$5,141,986,181.09

OBLIGATIONS ENVERS LES DÉTENTEURS DE POLICES, LES BÉNÉFICIAIRES ET AUTRES

Réserves légales des polices	\$4,493,833,205.00
Montant qui, augmenté des intérêts et des primes à venir, assure l'exécution des engagements contractés au titre des polices.	
Dividendes aux détenteurs de polices	112,999,638.00
Mis en réserve pour paiement en 1940.	
Réserve pour paiements à échoir au titre des contrats supplémentaires	112,986,146.83
En réserve pour règlement de sinistres	22,931,579.79
Y compris les sinistres en instance de justification et le montant approximatif des sinistres non signalés.	
Autres obligations au titre des polices	42,377,943.67
Y compris les réserves pour l'assurance Accident et Maladie; les dividendes laissés entre les mains de la Compagnie; les primes versées d'avance, etc.	
Obligations diverses	47,140,101.00
Obligations non comprises ci-dessus, telles que les impôts échus ou accumulés, les réserves spéciales, etc.	
TOTAL DES OBLIGATIONS	\$4,832,268,614.29
Excédent	309,717,566.80
Ces fonds constituent une marge de sécurité, une provision pour parer aux éventualités non envisagées.	
TOTAL	\$5,141,986,181.09

REMARQUE— Une partie de l'actif, d'un montant de \$221,390,536.99 et comprise dans le relevé ci-dessus, est déposée auprès de divers fonctionnaires de l'Etat d'après les exigences de la loi ou de certains règlements. Les affaires canadiennes incluses dans ce relevé sont rapportées sur la base de l'échange au pair.

DIX ANNÉES DE PROGRÈS

Faits saillants relatifs au développement et à la stabilité de la Metropolitan au cours des dix dernières années

Assurance en cours	
Assurance-Vie	
1929	\$17,933,000,000
1939	\$23,193,000,000
Assurance Accident et Maladie: Indemnités hebdomadaires	
1929	\$13,928,000
1939	\$19,894,000
Réserves des polices	
1929	\$2,659,000,000
1939	\$4,493,000,000
Réserves légales pour garantir les paiements aux détenteurs de polices.	
Paiements	
1929	\$335,000,000
1939	\$604,000,000
Sommes versées ou créditées aux détenteurs de polices et à leurs bénéficiaires.	

Après avoir rempli ses obligations contractuelles (y compris le paiement de plus de \$4,260,000,000 aux détenteurs de polices et aux bénéficiaires) au cours d'une période de conditions économiques défavorables et écoulée de 1929 à 1939, la Metropolitan

1. . . . a ajouté à ses réserves pour éventualités, ou à ses excédents, comme précaution additionnelle, plus de	\$132,000,000
2. . . . a raffermi la base des réserves de ses polices par une somme de	45,000,000
3. . . . a dépensé pour améliorer des propriétés acquises par forclusion	25,000,000
4. . . . a réduit l'évaluation de son portefeuille-titres et immeubles de plus de	216,000,000
5. . . . a dépensé pour des travaux d'hygiène et de bien-être, dans l'intérêt des détenteurs de polices, plus de	58,000,000
6. . . . ET pourtant, pendant cette période, et en plus de ce qui vient d'être énuméré, la Metropolitan a versé ou crédité à ses détenteurs de polices, sous forme de dividendes, près d'un billion de dollars.	992,000,000
TOTAL	\$1,468,000,000

Au Canada

Ces faits importants qui marquent le travail de la Compagnie au Canada, pendant 1939, et qui sont inclus dans le précédent relevé, intéresseront tout spécialement les assurés canadiens de la Metropolitan et leurs bénéficiaires.

Le montant total de l'Assurance-Vie de la Metropolitan, en cours, au Canada, à la fin de l'année, était de **\$1,163,200,558**. De ce montant, **\$640,253,313** était détenu par des assurés de la Branche Ordinaire; **\$421,312,638** par ceux de la Branche Industrielle; et **\$101,634,607** par ceux de la Branche du Groupe.

Les versements aux détenteurs de polices et aux bénéficiaires de la Metropolitan, au Canada, en 1939, ont été de **\$32,537,469.77**.

Le nombre total des visites d'infirmières, visites faites sans frais supplémentaires à nos détenteurs de polices canadiens, au cours de 1939, a été de **352,906**.

Les brochures traitant d'hygiène et distribuées au Canada, en 1939, par la Metropolitan, ont été au nombre de **2,866,698**.



**DIRECTION GÉNÉRALE
AU CANADA:
OTTAWA**

Les placements de la Metropolitan, faits au Canada, se chiffraient, le 31 décembre 1939, à **\$284,816,352.50**.

. . . valeurs du Gouvernement du Canada:	\$ 67,856,044.76
. . . valeurs des provinces et des villes:	\$103,823,959.75
. . . tous autres placements:	\$113,136,347.99

Le total des déboursés de la Metropolitan, au Canada, depuis qu'elle y a commencé ses opérations, en 1872, plus les capitaux qu'elle a de placés au Canada, dépassent d'au delà de **\$159,000,000** le total de ses encaissements en primes, au Canada.

Metropolitan Life Insurance Company

La Metropolitan est une organisation mutuelle. Ses biens sont gardés au profit de ses détenteurs de polices, et tout surplus partageable est remis à ses détenteurs de polices sous forme de dividendes.

Le Président du Conseil: **FREDERICK H. ECKER**

Siège Social: **NEW-YORK**

Le Président: **LEROY A. LINCOLN**

DIRECTEURS

- FREDERICK H. ECKER**, New-York, N.Y. Président du Conseil, Metropolitan Life Insurance Company
- JOHN ANDERSON**, New-York, N.Y. Président du Comité Exécutif, Charles Pfizer & Co., Inc.
- MITCHELL D. FOLLANSBEE**, Chicago, Ill. Membre de l'Etude Légale de Fallasbee, Shorey and Schupp
- JOSEPH P. DAY**, New-York, N.Y. Président, Joseph P. Day, Inc., Real Estate
- LANGDON P. MARVIN**, New-York, N.Y. Membre de l'Etude Légale de Emmet, Marvin and Martin
- WILLIAM L. DEBOST**, New-York, N.Y. Président, Union Dime Savings Bank
- JEREMIAH MILBANK**, New-York, N.Y. Milbank & Co.
- D'ALTON CORRY COLEMAN**, Montréal, Canada Vice-Président Doyen, Canadian Pacific Railway
- NEWCOMB CARLTON**, New-York, N.Y. Président du Conseil, Western Union Telegraph Company
- LEROY A. LINCOLN**, New-York, N.Y. Président, Metropolitan Life Insurance Company
- HARRY W. CROFT**, Greenwich, Conn. Ancien Président du Conseil de Harrison-Walker Refrigerator Company

- THOMAS H. BECK**, New-York, N.Y. Président, Crowell-Collier Publishing Company
- WALTER EWING HOPE**, New-York, N.Y. Membre de l'Etude Légale Milbank, Tweed and Hope
- SAMUEL W. FORDYCE**, St. Louis, Mo. Membre de l'Etude Légale de Fordyce, White, Mayne, Williams and Hartman
- GEORGE McANENY**, New-York, N.Y. Président du Conseil, Title Guarantee and Trust Company
- ROBERT W. FLEMING**, Washington, D.C. Président et Président du Conseil, Riggs National Bank
- FREDERIC W. ECKER**, New-York, N.Y. Vice-Président, Metropolitan Life Insurance Company

- WINTHROP W. ALDRICH**, New-York, N.Y. Président du Conseil, Chase National Bank of New York
- EDWARD R. STETTINIUS, Jr.**, New-York, N.Y. Président du Conseil, United States Steel Corporation
- WILLIAM W. CROCKER**, San-Francisco, Cal. Président, Crocker First National Bank
- AMORY HOUGHTON**, Corning, N.Y. Président, Corning Glass Works
- LOUIS-S. ST-LAURENT**, Québec, Canada Membre de l'Etude Légale St-Laurent, Gagné, Devlin & Taschereau
- ERNEST E. NORRIS**, Washington, D.C. Président, Southern Railway System



Le modèle illustré est le sedan de tourisme à portes, McLAUGHLIN - BUICK SUPER, modèle 51.

Première de la classe et digne d'être essayée

Il y a dans cette frappante McLaughlin-Buick 1940 beaucoup de choses qui méritent votre attention — si vous tenez vraiment à vous renseigner sur l'automobile.

Vous devez admettre, par exemple, que de la façon dont les gens accueillent la McLaughlin-Buick, cette voiture doit offrir une valeur intéressante.

Il vaut certainement la peine de vous renseigner personnellement sur ce que vous entendez dire au sujet de la vivacité et de la douceur du moteur qui est équilibré après son assemblage.

Vous n'êtes pas sans connaître les louanges qu'on fait de la suspension à ressorts à boudin, du siège avant de cinq pieds de large dans la Super — de la commande de vitesses qu'on fait jouer sur le bout des doigts — est-ce que ces choses ne méritent pas un examen de votre part?

Mais même si vous oubliez tout cela, il y a encore quelque chose qui devrait vous attirer tout de suite chez votre marchand Buick. C'est que Buick donne le ton à toute l'industrie; vous n'avez qu'à jeter un coup d'oeil sur les autres voitures pour vous en convaincre.

Elle a établi l'an dernier le style de cette année — et aujourd'hui, elle vous offre, en style, en confort et en caractéristiques, ce que d'autres voitures imiteront "un jour".

Rendez-vous donc à l'évidence. Essayez cette superbe voiture. Prenez le volant — maniez ses commandes, bref... conduisez-la.

Nous croyons savoir quel sera le résultat. Même si vous ne découvrez pas que la McLaughlin-Buick est celle qu'il vous "faut" immédiatement, vous saurez que vous ne serez jamais vraiment satisfait avant d'en posséder une.

P.-H. Landry, Joliette. — Olivier Moreau, St-Lin

"Vaut mieux Buick!"

Sympathies à la famille Rowan de Rawdon

Voici une liste de témoignages de sympathies offerts à la famille à l'occasion du décès de Mme Ed. Rowan.

Télégrammes. — R. Sister Joseph-Edward, Ramlops, B.-C.; Joseph Chevette, Grand Knight, Knights of Columbus, Joliette; R. Brother James Fallon, Huntington; Miss Bess Tuperron, Montréal; Knights of Columbus, of Rawdon; Miss Kac. Prindiville, of Rawdon;

Flowers. — Mrs J.-J. Lurman, Mrs A. Forest et Jean, M. and Mrs Jean Lachance, M. and Mrs Stanley Fraser, of Rawdon.

Messes. — R. Jean Gamache, les Chevaliers de Colomb, Mrs James and Louis Rowan, Miss Kite Skelly, Mrs James Skelly, M. and Mrs Cullen, les Artisans Canadiens Français, les employés de la Cie Gatineau, Miss Lilian and Maud Whitteker, M. and Mrs J.-J. O'Grady and family, of Rawdon; Miss Dolly Lasalle, Ottawa; M. et Mme T.-A. Prindiville, Ottawa; Miss Helen Lukeman, Montréal; Miss Alice Rowan, Montréal; M. and Mrs J. McCormick, Huntington; Miss Gladys Phelon, Montréal; M. and Mrs N. Currie, Montréal; famille Roch Labrèche, L'Assomption.

Sympathies. — Les religieuses de Ste-Anne, Mme et Dr L.-G. Bissonnette, M. Georges Kyte, Miss K. O'Grady, Mrs A.-Ed. Kyte, M. L.-P. Jolicœur, M. L.-Philippe St-Pierre, Eddy and Thérèse Rowan, Mlle Jeanne Rochette, Mrs Paskin Florie, MM. et Mmes Hildège Héroux, Patrick Lavigne, Lucien Dugas, M. Max. Lafortune, M. A. Charbonneau, M. et Mme J.-A. Cantin, Mrs E. Knox, Laurence Lord, of Rawdon, Mrs G. H. and Rose Booth, Miss M. Doherty, Miss Keains, family H. Dyke, of Montreal; J. Théophile Marion, St-Jacques; Germaine Lebrun, Miss A. McLaren, Mils I. Léger, Montréal; M. Daly Rowan, Wakefield; Mrs J.-O. Heale, M. and Mrs H. Jarvo,

Cora and Ruby Walsh, Montréal; M. et Mme Charles Trudeau, St-Emile, Antonia Arquin, St-Lin, Mrs R. Coony, Jim and Brian Kinshela, Montréal; Mme Andy Collet; famille Bourgeois, St-Alexis; Eugénie Gauthier, L'Épiphanie; Mary Black, Montréal; Mme Euclide Marion, St-Jacques; M. Arthur Marion, St-Jacques; M. et Mme Ball, Montréal; M. et Mme Lambert, Ste-Julienne; M. and Mrs T. McCormick, Athelstan, Lillie Whitteker, Miss K. Prindiville, Ottawa, Rev. Sister Mary Gabriel, s.s.a., Montréal; Mary G. Johnson, Montréal; Sister Mary of Jésus, s.s.a., M. and Mrs Daly, Montréal; M. et Mme W. Bote, Longueuil; M. Albert Young, Montréal; M. and Mrs W. Blennerhossset, Miss Dolly Lasalle, Ottawa; Miss Gladys Phelan, Montréal; M. and Mrs R. Girouard, Hav, c. p.

MASCOUCHE

(D.N.C.) — **DECES** — Le 3 avril, Mme Georges Boyer, née Exilda Robert, est décédée à l'âge de 75 ans et 9 mois. Les funérailles ont eu lieu le 6 avril. Lui survivent outre son époux, M. Alexandre Boyer et Mme René Chartrand, née Marie-Rose Boyer. Nos sympathies à la famille.

NOTES SOCIALES. — Le 5 avril il y eut souper intime chez le Dr J.-G. Mathieu, coroner, à l'occasion du 78ème anniversaire de naissance de M. Ferrier Mathieu, père du Dr. Y. prirent part la famille Lucien Mathieu, de Montréal; Mlle Thérèse Mathieu, Mlles Cécile, Marguerite et Marie-Antoinette Mathieu, M. Gabriel Mathieu et autres.

Le 7 avril un groupe de parents et d'amis causèrent une agréable surprise à M. et Mme Roméo Beaudoin en allant leur rendre visite à l'occasion de leur vingtième anniversaire de mariage.

Le 7 avril, les enfants de M. et Mme Henri Aubin organisèrent une réunion de famille à l'occasion du vingtième anniversaire de mariage de leurs parents. Notons en

passant que la veille c'était l'anniversaire de naissance de M. Aubin. Inutile de dire qu'une franche gaieté régnait et que l'on a ri de bon cœur.

Encore au dimanche 7 avril que l'on appelle le dimanche du Bon Pasteur, les élèves du couvent firent M. le Curé. En termes délicats et choisis on offrit des vœux à celui qui dans la paroisse représente la première autorité religieuse. Le lundi matin M. le Curé a dit la messe de communauté au couvent et l'on prit ensuite le grand congé promis la veille.

ECHO DE REMIGNY

NAISSANCES — A M. et Mme Maurice Lépine (Madeleine Vallée) une fille baptisée sous les noms de Marie-Reine-Aimée-Thérèse. Parrain et marraine: M. et Mme Orpha Vallée, grands-parents de l'enfant.

A M. et Mme Pete Thivierge, (Violet McMartin), indiens de Chief Lake, une fille baptisée Mary-Irène-Gloria - Germaine. Parrain et marraine: Ivanhoe Pauzé, B.S.A., agronome local et Mlle Germaine Dufresne, institutrice.

A M. et Mme Maxime Boisvert (Anna Goyette) une fille baptisée Marie-Anna - Mariette-Normande. Parrain et marraine: M. et Mme Géraldine Vendette; porteuse: Mme Léopold Paquette.

Mme Henri Aubin est de retour de Ville-Marie où elle avait été traitée à l'hôpital.

Des travaux de voirie sont en cours actuellement dans la colonie.

La température très douce de ces derniers jours a fait baisser sensiblement la neige. Les chemins seront sans doute ouverts sous peu à la circulation de l'automobile.

Examens mensuels des élèves de l'école sous la direction de Mlle Lucienne Geoffroy. — 5e année: Bernard Lajeunesse 87; 4e année: Gisèle Aubin 93; 3e année: Noëlle Lajeunesse 91; 2e année: Huguette Ferland 89; 1e année: André Aubin, très bien.

NOTRE-DAME DE LA MERCI

Concours du mois de mars à l'école No 2, dirigée par Mlle Marie-Ange Lépine. — 6e année: Agathe Vaudry 78.5; 5e année: Maurice Vaudry 91.5; 4e année: Marcel Riopel 84; 3e année: M.-Claire Riopel 83.5; 2e année: Yvel Simard 87; 1e année: Hugues Vaudry, très bien.

Concours de mars à l'école, dirigée par Mlle P. Proulx. — 6e année: Eloi Rivest 80; 5e année: Raymond Rivest 75; 4e année: Rita Rivest 78; 3e année: Cécile Beauchamp 81; 2e année: Rose-Eva Rivest 84; 1e année: Agnès Rivest 83.

NAISSANCE — A M. et Mme Joseph Prud'homme, Marie - Réjeanne-Gisèle. Parrain et marraine: M. et Mme Isidore Vaudry.

M. et Mme Azarias Rivest à Montréal, en visite chez leurs parents durant la semaine sainte.

Mme Jos. Pelletier, retenue à Montréal pour cause de maladie est depuis quelques semaines revenue à sa demeure et en voie de guérison.

CRABTREE MILLS

(D.N.C.) — Notes du mois de mars au couvent du Sacré-Cr. — 9e année: Simonne Mireault 91.7; 8e année: Rollande Théroux 88; 7e année: Laura Desrosiers 89.5; 6e année: Yolande Laurin 92.3; 5e année A: Monique St-Georges 78; 5e année B: Carmen Beaudoin 87; 4e année: Thérèse Piché 88.7; 3e année: Denise Granger 84; 2e année, filles: Françoise Leblanc, très bien; 2e année, garçons: Henri-Paul Laurin, très bien; 1e année, filles: Denise Leblanc, très bien; 1e année, garçons: Pierre Melançon, très bien.

A l'académie des C. S. V. — 9e année: Marcel Riopel 86.5; 8e année: Jean Jodoin et Roger Perreault 80; 7e année: Fernand Granger 78.5; 6e année: Yvon Payette 89.5; 5e année: Maurice Jodoin 87.5; 4e année A: Ange-Lys Généreux 95.5; 4e année B: Yvon Laurin 88.5; 3e année: Laurent Beauséjour 87.5.

A l'école no 1, dirigée par Mlle C. Rivest. — 7e année: Robert Rivest 86.1; 6e année: Laurent Rivest 94; 5e année: Philippe Lapointe 90.5; 4e année: Paul Desrosiers 82; 3e année: Aline Rivest 71.5; Bernard Thibodeau, excellent.

(Spécial) — **UNE SOIREE DE FILLETTES.** — A l'occasion de sa fête, Marielle, 11 ans, fille de M. et Mme Donatien Lapointe, recevait un groupe d'amies samedi dernier. Au cours de la soirée, ces dernières présentèrent à la jubilaire, une jolie chaînette et une croix en marcasite. Il y eut aussi petit goûter. Etaient présentes: Alice et Régine Chamberland, Réjane Robert, Gisèle et Simone Gaudet, Gisèle, Yolande, Elianne et Jeannine Laurin, Léonne et Mirèle Lepage, Huguette Parent, Raymonne St-Amour, Violette Venne et Cora Leblanc.

ST-AMBROISE

(D.N.C.) — **BAPTEMES.** — Le 12 mars, Marie-Yvette-Reine, fille de M. et Mme Alfred Grégoire (Berthe Massicotte), Parrain et marraine: M. et Mme Ronald Grégoire, oncle et tante de l'enfant.

Le 16, Marie-Louise-Georgette-Solange, fille de M. et Mme Adélar Perreault (Doria Ducharme), Parrain et marraine: M. et Mme Adélar Chevette, oncle et tante de l'enfant.

Le 25, Joseph-Martin-André, fils de M. et Mme Rosario Courchesne (Mignone Gagnon), Parrain et marraine: M. et Mme Réginald Boucher.

Le 28, Marie-Irène-Lucile-Madeleine, fille de M. et Mme L.-Philippe Beauséjour (Gertrude Beaudry), Parrain et marraine: M. et Mme Roméo Beaudry, oncle et tante de l'enfant.

DECES. — Le 26 mars, eut lieu la sépulture de Joseph-Bernard Champagne, âgé de 7 ans, fils de M. et Mme Siméon Champagne de Montréal.

Nos sympathies.

ST-GABRIEL

(D.N.C.) **SEPULTURE:** — A l'âge de 74 ans est décédée M. Henri Dalcourt, célibataire.

La sépulture eut lieu le 24 mars à St-Félix de Valois.

Sincères sympathies à la famille.

BAPTEME. — A M. et Mme Omer Lefebvre un fils baptisé par M. le vicaire D. Houle sous les noms de Joseph-André-Denis. Parrain et marraine M. et Mme David Baillargeon grands-parents de l'enfant.

SEPULTURE: — A l'âge de 71 ans est décédée M. Octave Piquette époux de Exilda Harbour. Le service fut chanté par M. le vicaire A. Lefebvre.

M. Piquette laisse dans le deuil outre son épouse, plusieurs enfants et petits-enfants.

A la famille sincères sympathies.

Encouragez nos annonceurs

La Metropolitan progresse encore au cours de 1939

Les détenteurs de polices reçoivent près d'un milliard de dollars sous forme de dividendes, au cours des dix dernières années.

OTTAWA, le 9 avril. — Les dividendes s'élevant à près d'un milliard de dollars et payés aux détenteurs de polices de la Metropolitan, au cours des dix dernières années, constituent un des points saillants du 73e rapport annuel de la Compagnie publié aujourd'hui même. Le rapport met en lumière le développement et la stabilité dont la Compagnie a joui pendant ces dix années où les conditions économiques furent plutôt difficiles. Le rapport indique également que pendant ces mêmes années, la Metropolitan, en plus d'avoir effectué à ses détenteurs de polices des paiements contractuels dépassant quatre milliards de dollars et de leur avoir versé le montant de dividendes susmentionnés, a ajouté à ses réserves pour éventualités, qu'elle a raffermi la base des réserves de ses polices, qu'elle a amélioré les propriétés acquises par forçage et qu'elle a réduit l'évaluation de son portefeuille-titres et immeubles. Pendant ces années encore, les détenteurs de polices de la Metropolitan ont bénéficié d'un montant de 58,000,000 de dollars dépensés pour des œuvres d'hygiène et de bien-être.

Le rapport indique qu'en 1939, pour la huitième année consécutive, les détenteurs de polices et leurs bénéficiaires ont touché en bénéfices plus d'un demi-billion de dollars. Ces paiements effectués en 1939, et se montant à 890,825,898, soit une moyenne de \$5,923.47 par minute de chaque jour ouvrable, constituent la plus forte somme qui ait jamais été versée en une année quelconque et portent à plus de cinq milliards et quart de dollars les sommes payées aux détenteurs de polices et à leurs bénéficiaires, dans les années 1930 à 1939.

La Compagnie fait remarquer que, dans le dernier, elle a fait plus des deux tiers des paiements à des détenteurs de polices vivants, et le reste, à des bénéficiaires. C'est ainsi qu'elle a maintenu la proportion des paiements faits, par le passé, aux assurés vivants et aux bénéficiaires. Ces paiements d'environ trois milliards et demi de dollars à des détenteurs de polices vivants, et les paiements qui s'assurent se rendent compte que, tout en pourvoyant aux besoins de ceux dont ils ont la charge, au moyen d'un programme d'assurances bien conçu, ils pourvoient également à leurs propres besoins.

A propos des opérations de la Metropolitan au Canada, le rapport indique que des gains satisfaisants ont été réalisés dans les diverses branches. Ainsi, les placements faits au Canada ont augmenté de \$17,035,313; les paiements aux détenteurs de polices et aux bénéficiaires sont accrus de \$2,000,026; le total des affaires en cours dans le Dominion, croît à un accroissement de plus de \$19,000,000 à atteindre la somme de \$1,103,200,558. Le 31 décembre dernier, les placements de la Compagnie, au Canada, atteignaient \$284,816,353 dont \$171,080,004 étaient constitués par des valeurs du Dominion, des Provinces et des Municipalités au Canada, en 1872, dépassé de \$159,000,000 le montant total des primes reçues par le Canada. Le travail dans le domaine de l'hygiène et du bien-être a été poursuivi, au Canada; le rapport indique que la Compagnie, au cours de l'année, a pris part à 55 campagnes sanitaires, qu'elle a distribué 2,868,038 exemplaires de publications traitant d'hygiène, et que par l'intermédiaire de son service d'Infirmières Visitatrices, elle a fait 352,906 visites de des assurés malades, et ce, sans frais supplémentaires pour ces assurés.

D'autres points importants relevés dans le rapport de la Metropolitan et ayant trait au chiffre total des affaires de la Compagnie, au Canada et aux Etats-Unis, tendent à montrer que l'actif de la Compagnie, actif maintenu au profit des détenteurs de polices, s'est porté à \$5,149,986,181, soit une augmentation de \$199,085,764 en 1939; que les attributions de dividendes aux assurés, pour 1940, se sont montées à \$112,999,638, que l'assurance-vie en cours à la fin de 1939, a atteint \$23,193,000,000, ce qui est le plus fort montant jamais réalisé dans l'histoire d'aucune compagnie.

Les dividendes courants attribués et dépassant encore le chiffre de \$100,000,000, permettront de verser aux assurés, cette année, \$112,999,638. Les dividendes attribués aux Polices Originaires sont de \$37,298,771; ceux de l'Industrielle sont de \$51,975,867; ceux de l'Accident et Maladie sont de \$3,725,000. Y compris les dividendes attribués pour 1940, la Compagnie aura versé à ses assurés, sous forme de bonis et de dividendes, un total de \$1,554,306,189, soit \$784,880,281 aux assurés de l'Originaires et au Groupe; \$734,032,056 à ceux de l'Industrielle et \$5,553,852 à ceux de l'Accident et Maladie.

Le nouveau capital-vie, sans précédent, de \$23,193,000,000, assuré et en cours auprès de la Metropolitan, à la fin de 1939, est réparti de la manière suivante: l'Originaires en \$11,298,771; soit \$1,809,929,343; l'Industrielle en \$2,406,715; soit \$7,515,140,345; le Groupe en \$10,317,524; soit \$3,782,679,464; et enfin, l'Accident et Maladie compte \$1,478,775,450 de capital-décès et \$19,894,550 d'indemnités hebdomadaires.

STE-ELISABETH

Succès des élèves de l'école no 1 Bas de St-Pierre, dirigée par Mlle Marguerite Savoie, inst. — 7e année: Gisèle Marseille 88; 6e année: Pauline Marseille 88; 5e année: Suzanne Bellerose 87; 4e année: Agnès Bellerose 84; 3e année: Réjeanne Chevette; 2e année: Jean-Jacques Bibeau; 1e année: Yvon Ferland. Nos félicitations!

Crédit Anglo-Français Limitée

VALEURS DE PLACEMENT

610 ouest, rue ST-JACQUES, — MONTREAL
Téléphone PLateau 8404

FAITES UN PLACEMENT - SÛR -

\$30,000 — Fabrique Ste-Elisabeth de Joliette
Rendement: 4% — Echéances diverses.
Entièrement garanti par répartition.

Pour plus amples renseignements, s'adresser à

J.-LOUIS LEVESQUE, B.A.

VICE-PRESIDENT

Téléphone ou télégraphiez à nos frais.

610 ouest, rue St-Jacques, Montréal

Téléphone PLateau 8404

TAUX D'ENSEMENCEMENT DES GRAINES DE TABAC

Parmi les facteurs responsables des insuccès qu'on rencontre dans la production des plants de Tabac, il faut classer au premier rang les semis trop denses. L'on pêche la parcimonie dans ce domaine depuis vingt-cinq ans. Si un grand nombre de cultivateurs ont prêté à cet enseignement une oreille attentive, il faut admettre néanmoins qu'il s'écoulera encore quelques années avant que tous le mettent en pratique. Voyons ce que recommanda à ce sujet la Station Expérimentale de l'Assomption.

Des expériences nombreuses et répétées souvent indiquent que les semis clairs sont ceux qui produisent les meilleurs plants. Mais il faut s'entendre. Nos essais furent conduits en employant une semence de première qualité, au point de vue pureté et germination. Il ne s'agit donc pas non plus d'une chose rare, mais plutôt d'une semence que tout producteur peut se procurer en s'adressant à nos coopératives de tabac.

Voici la conclusion pratique de ces travaux. En serre, une once de graines s'est montrée suffisante pour semencer de 1,200 à 1,400 pieds de surface. On emploiera une quantité un peu plus considérable dans les couches ordinaires, soit une once par 1,000 ou 1,200 pieds. Cela équivaut aux 2/3 environ d'une cuillerée à thé par couche de quatre chassiss, ou bien encore à deux cuillerées à thé rases par trois couches. Nous admettrons volontiers qu'il faut avoir confiance aux données de la technique, c'est-à-dire à l'agriculture scientifique, pour réduire de cinq ou six fois la quantité de graines qu'on employait auparavant. Mais il faudra tout de même se décider un jour à se dépouiller du "vieux homme"... Une courte visite à la Station Expérimentale au temps des couches vous en convaincra plus facilement.

En employant ces quantités réduites de semence il importe de bien procéder sur toute la ligne. On préparera un lit parfait pour recevoir les gaines, afin qu'il ne s'en perde pas. Le terrain sera finement tamisé, bien aplani et bien tassé après l'ensemencement. Cela facilitera la germination et assurera l'uniformité du semis.

Il serait oiseux d'insister sur les inconvénients des semis trop denses. Disons simplement qu'ils offrent un milieu de culture très propice au développement des maladies des couches, particulièrement de la fonte des semis et de la pourriture des racines, à cause de l'excès d'humidité qu'ils renferment. Leurs plants sont toujours tendres, grêles et de reprise difficile en plein champ.

Soyons donc parcimonieux dans l'emploi des graines de tabac. Pour une fois, nous aurons raison de l'être.

Geo.-E. TURCOTTE,
Premier Assisant (Tabac)

EXAMEN SCIENTIFIQUE DE VOS YEUX

TROUBLES MUSCULAIRES CORRIGES, STRABISME, avec nos

Traitements Orthoptiques

EMILE PREVOST

SPECIALISTE OPTOMETRISTE
AJUSTEMENT DES YEUX ARTIFICIELS

26, rue St-Paul, Joliette, Qué.

Téléphone 688

BUREAU DU PERCEPTEUR DU REVENU
521, St-Viateur

ENTRE LA PLACE BOURGET ET LA RUE LAJOIE

Les licences 1940 sont maintenant exigibles
● Licences de chauffeur ou de conducteur à \$2.50 ●
Bureau ouvert jusqu'à 8 heures P. M. d'ici juin

Tél. Bureau: 98 Boîte postale: 968
Tél. Rés. privée: 607

J.-BTE FONTAINE

COURTIER D'ASSURANCES

FEU — VIE — ACCIDENTS — RESPONSABILITE — PATRONALE

Représentant des meilleures compagnies canadiennes, américaines et anglaises

45, rue St-Paul, Joliette, Qué.

Informations fournies avec plaisir sur tous genres d'assurances

Téléphone 563

Dr L.-P. Desrochers

MEDECIN - CHIRURGIEN

Médecine générale — Chirurgie — Voies urinaires

53, rue St-Charles Borromée, Joliette

Voulez-vous une protection parfaite? Si oui, placez vos assurances

PAR L'ENTREMISE DE

J.-C. Perrault Enrg.

REPRESENTANT DE LA "GREAT WEST"

Courtier en assurances générales.

69, Notre-Dame, Tél. 42 Joliette

Ernest Fontaine élève ses poussins selon la méthode Purina

Vous pouvez parier votre dernier dollar que Ernest Fontaine de LANORAIÉ, (R. K. No 2), n'élève pas des volailles pour son seul plaisir. Il s'occupe pour faire de l'argent et il nourrit ses poussins de manière à en retirer le plus de profits, avec les produits Purina. Voici son résultat avec 500 poulets Rock Barres achetés le premier juin dernier.

Table with 2 columns: Item and Price. Includes 'Prix d'achat des poussins', 'Combustible', 'Starter Purina', 'Growth Purina', 'Chow Purina', 'Produits sanitaires Purina'.

Prix de revient brut \$254.38 Moins recette des coquets vendus \$168.30

Prix de revient net des poulettes \$86.02 Prix de revient net par poulette élevée \$36.02

Il est intéressant de souligner que M. Fontaine réussit à élever 493 de ses 500 poussins. Il vendit 247 coquets à 10 semaines, pesant en moyenne 2.96 livres chacun, près de 3 livres. Cette vente couvrit l'achat de ces poussins et davan tage.

La méthode Purina fut payante pour M. Fontaine et vous paierez aussi. Partez vos poussins avec Starter Purina. Engraissez vos poulets à griller avec Purina Broiler Chow et vos poulettes avec Purina Chick Growena (ou Growing Chow et grain si vous avez du bon grain).

JOLI CANIF EN CADEAU

Purina offre un canif de haute qualité à qui veut tenir un record du coût d'élevage de 100 POULETTES au moins rendues à la ponte par Purina. Demandez nos formules pour cette fin.

- List of names and addresses: M. Maurice Martineau, M. J. Couty, M. O. Perreault, M. J. St-Jean, M. F. Bleau, M. H. Amireault, M. J. A. Laporte, M. Geo. H. Reid, Goulet & Fils, Beaudoin & Frères, M. T. Lachapelle, M. A. Marchand.

LE TABAC

L'histoire de sa culture et son importance économique

Causerie radiodiffusée au poste C B F, Montréal, le 18 mars 1940, sous les auspices du Réveil Rural, par Conrad Turcot.

(suite et fin.)

Depuis le début du 20ème siècle, le ministère fédéral de l'Agriculture a beaucoup fait pour stimuler cette culture, tant dans le Québec qu'en Ontario. En 1906, il organise le Service fédéral des Tabacs; en 1909, la Station Expérimentale de Farnham et en 1928, celle de l'Assomption.

En 1897, comme source de revenus et mesure de protection, le gouvernement d'Ottawa impose, aux tabacs importés, des droits que l'on augmente de temps à autre depuis. En 1818, au commerce de la feuille, on impose un timbre d'accise de 5c. la livre; il s'ensuit de nombreux commentaires et ce timbre s'abolit peu après.

Aux environs de 1925, et plus tard en 1931 et 1932, il s'engage, dans le Québec, entre manufacturiers, commerçants et planteurs, toute une polémique sur la fameuse question qu'est la prohibition du tabac en feuille, et dont il n'est encore rien résolu. En effet, Québec est à peu près le seul endroit au monde, où le libre commerce de la feuille persiste. En 1933, l'Assemblée législative passe une loi sur la préparation et la vente du tabac en feuilles dans le Québec.

En collaboration avec les fermes expérimentales fédérales, le service provincial de l'Horticulture travaille d'embellie depuis plusieurs années, à améliorer ce produit du Québec, et ce, au moyen de la recherche scientifique, de l'expérimentation et d'un judicieux travail de propagande auprès des planteurs.

Des expériences que le Gouvernement provincial entreprendra à partir de 1930, déclanchent la production du tabac jaune dans le Québec. En rapport à cette culture, une Coopérative de vente et une sous-station d'expériences s'organisent, en 1938, dans le district de Joliette.

On a encore beaucoup à faire dans le Québec pour améliorer la

situation du tabac. A date, on n'a pas encore de formule adéquate pour la fermentation des tabacs à pipe québécois, quoique, à l'état vert, ils soient doués d'une richesse d'arôme tout à fait exceptionnelle. Des travaux de recherche se poursuivent actuellement au service provincial de l'Horticulture, sur la dessiccation et la fermentation des tabacs à cigares. On a aussi commencé à produire un peu de tabac Burley et la culture de la filasse à cigares est à l'étude.

Pour la vente du tabac, certains planteurs se sont groupés en association coopératives, en vertu de la loi des sociétés coopératives de la province de Québec. Tel est l'unique système qui puisse donner entière satisfaction aux planteurs. Il y a actuellement la Société coopérative agricole de tabac de la Vallée de l'Yamaska, formée en 1909 la Société coopérative agricole de tabac du district de Joliette, formée en 1930; et la Société coopérative agricole de tabac de Farnham, plus récemment organisée en 1935. Les relations entre les manufacturiers et les coopératives sont excellentes, pour la vente des tabacs à cigares, dont la production globale du Québec s'est élevée à 5,000,000, lbs en 1939. Les tabacs à pipe se vendent presque tous en dehors de toute organisation. Avec un volume de production de quelque 4,000,000 livres par année, les planteurs ont intérêt à adhérer à quelque mouvement coopératif. A cette fin, la Coopérative agricole de tabac du district de Joliette dont les quartiers généraux sont à St-Jacques de Moncalm, est l'organisme tout désigné.

La culture du tabac requiert certaines conditions de milieu et une technique, bien déterminées, selon l'usage auquel le produit est destiné. Pour fins commerciales, le tabac se répartit en quatre grandes catégories, selon le mode de dessiccation adopté à la récolte: 1) — Les tabacs séchés à l'air ambiant qui comprennent les tabacs à cigares, (dont la filasse, l'enveloppe et la robe qui se cultivent sous tente); puis, le Burley et ensuite les tabacs à pipe, que produisent le Québec, la France, la Belgique et quelques autres pays.

2) — Le type de tabac séché à l'air chaud, dit de Virginie. 3) — Le type de tabac séché à la fumée ou le "GREEN RIVER". 4) — Le type de tabac séché au soleil ou tabac turc.

Dans l'industrie, la matière première est soumise à toute une gamme de manipulations, depuis la classification jusqu'à la fin de la fermentation ou du ressechage, selon le type de tabac, et, finalement à un entreposage prolongé. Le manufacturier, il va sans dire, garde secret les solutions et les mélanges de tabac qui entrent dans la préparation de ses marques de commerce. Il crée le goût du consommateur à l'aide d'un produit uniforme.

Dans tous les pays où à peu près, les pouvoirs publics imposent des droits assez élevés au tabac. Pour sa part, le Canada, avec

une population d'à peine 11,000,000 d'âmes, contribue actuellement pour un impôt annuel de quelque \$40,000,000. Il avait en 1938 un capital de \$45,000,000, d'engagé dans cette industrie et une valeur brute de produits qui s'élevaient à \$71,000,000.

A eux seuls, les Etats-Unis, ont produit en 1939, 1 3-4 milliard de livres de tabac et le Canada 108,000,000 livres, dont 13 1-2 dans le Québec.

La production mondiale du tabac de toute catégorie, s'élève, par le temps qui court, à quelque 5,000,000,000, livres par année. De la récolte de 1939, Ontario a un surplus de 25,000,000 livres de tabac jaune, et Québec, 1,200,000 livres.

La population verrait d'un bon oeil que l'industrie domestique absorbe ce surplus du Québec, comme cette province ne produit pas la moitié de ce qu'elle consomme.

Il serait avantageux que l'Angleterre achète le surplus de la récolte canadienne, quand l'on constate que récemment, elle a cessé d'importer ce produit des Etats-Unis, et que sa préférence du jour va à quelques pays du sud-est de l'Europe.

Elle a retenu du Canada 25,000,000 livres de tabac jaune de la récolte de 1938 et seulement 5,000,000 livres de celle de 1939. Comme conséquence, le goût du consommateur anglais va s'habituer aux tabacs de provenance balkanique, ce qui constituera une entrave au commerce des tabacs canadiens et américains.

On stimulerait aussi la consommation du tabac jaune canadien, si on diminuait les droits d'accises qui l'accablent. Ils sont trop élevés, quand l'on sait que le cultivateur récolte à 0.15 ou 0.20 la livre, un produit que le consommateur paie jusqu'à \$3.70.

Aux Etats-Unis, qui ont des droits inférieurs à ceux du Canada, la consommation de la cigarette, per capita, surpasse celle du Canada, de quelque 30 p.c.; malgré cela, la consommation de la cigarette a presque quadruplé au Canada depuis 20 ans.

Environ 80 p.c. des tabacs consommés au Canada, sous forme de cigares, de cigarettes ou de tabacs hachés, passent par les usines du Québec. En plus, 85 p.c. des cigares, que consomme le Canada, sont fabriqués avec du tabac québécois. En ce qui concerne la qualité, l'enveloppe à cigares de cette province rivalise avec celle des autres pays.

Voilà en résumé, chers auditeurs, l'histoire du tabac à l'étranger et dans la province.

Conrad Turcot

LE PRIX DES PORCS

Depuis la déclaration des hostilités en Europe, plusieurs cultivateurs s'attendent toujours à voir monter le prix des porcs à un niveau qu'il n'a malheureusement pas atteint à venir jusqu'à ce jour. Il faut admettre cependant que l'état de guerre a largement contribué à raffermir notre marché l'automne dernier, mais, depuis le début de 1940, il a été inférieur à ce qu'il était en 1939 pour la même période. Bien que le coût de production se soit accru considérablement depuis quelques mois, le marché des porcs est demeuré à peu près stationnaire. Ceci eut pour effet de réduire à peu près de moitié la marge des profits du cultivateur. Aussi, nombre de producteurs se demandent-ils si les prix seront meilleurs dans un avenir assez rapproché. C'est là la question la plus discutée de ce temps-ci à la campagne, sans que l'on puisse cependant y donner une réponse bien définitive et bien encourageante.

Pour améliorer la situation, il faudrait, ou que le coût des moules diminue, ou que le prix des porcs soit plus élevé. Or, il y a peu d'indices, pour le moment du moins, que les grains vont baisser d'une façon appréciable. D'autre part, comment peut-on s'attendre à ce que le prix des porcs puisse monter beaucoup quand on sait que le prix du bacon est maintenant fixé pour jusqu'en octobre prochain, suivant l'accord intervenu entre le Canada et l'Angleterre? Il est vrai que, par cette entente, l'on n'a pas déterminé le prix des porcs sur nos marchés à bestiaux et qu'il est encore susceptible de changer; mais ce changement est largement influencé par le prix déjà établi pour le bacon d'exportation. Ce qui veut dire que tant que le prix du bacon ne sera pas fixé à un niveau plus élevé, l'on ne peut guère s'attendre à voir de grands changements sur notre marché local, surtout si les arrivages de porcs continuent d'être aussi considérables qu'ils ont été depuis quelques mois. Il ne faut pas oublier que la production porcine au Canada a été plus élevée que jamais depuis quelque six mois puisqu'elle nous a permis, non seulement de remplir notre nouveau quota de 5,600,000 livres par semaine, mais même de le dépasser de quelques millions de livres, plusieurs fois, et tel point

que, le 12 février, l'Angleterre réduisait ses achats de bacon des producteurs canadiens à la quantité stipulée par l'entente, soit 50,000 cwt, ou 5,600,000 livres par semaine, à cause du manque d'espace sur les convois d'expédition et dans les entrepôts frigorifiques.

C'est ce qui a amené les maisons de salaison au Canada à mettre en réserve des quantités de porcs beaucoup plus considérables que par les années passées. Ainsi, au 1er mars 1940, les entreposages de carcasses de porcs étaient d'environ 15 millions de livres plus élevés qu'ils ne l'ont été en moyenne depuis cinq ans, en atteignant le chiffre de 56,529,015 livres, comparativement à 31,528,163 livres au 1er mars 1939. D'autre part, le nombre des porcs offerts en vente au cours des huit premières semaines de 1940, a été d'environ 42% plus élevé qu'en 1939 pour la même période; et, en se basant sur le nombre de truies qui devraient mettre bas, l'on estime que la production sera d'environ 35% plus considérable au printemps 1940 qu'elle ne l'était en 1939 à la même date.

En plus d'une production aussi considérable, il y a un autre facteur qui n'a pas peu contribué à affaiblir notre marché: c'est l'apport de grandes quantités de coupes de porcs américaines importées au cours des derniers mois. Les importations de porcs frais des Etats-Unis au Canada sont passées de 4,253,147 livres, en 1938, à 25,887,646 livres en 1939, et de 551,636 livres, en janvier, à 8,651,059 livres en janvier 1940. Ce qui veut dire qu'en janvier, cette année, nous avons reçu environ 8,100,000 livres de porcs américains de plus que l'an dernier.

Devant une pareille situation, le gouvernement fédéral limitait, le 25 février dernier, les importations américaines à 1,626,679 livres par mois, ce qui représente la quantité moyenne reçue au cours des neuf premiers mois de 1939. De plus, les importations ne seront permises qu'en vertu de licences émises par le Ministère Fédéral du Revenu. Cette dernière mesure est certes de nature à aider nos producteurs à obtenir un meilleur revenu de leurs porcs. Aussi, notre marché local s'est-il raffermi au cours des deux semaines qui suivent l'application de cette mesure.

En attendant que notre marché du porc soit plus avantageux, le meilleur moyen pour le cultivateur de tirer tout le profit possible, c'est de tâcher de nourrir ses porcs économiquement et de les envoyer sur le marché au poids voulu, c'est-à-dire 190 à 220 livres, afin de pouvoir retirer au moins le prix du bacon, au lieu de s'attirer des rabais qui rognent toujours les profits.

J.-E. BISSON, Agronome.

25 mars 1940.

QUELQUES PRINCIPES ESSENTIELS

DANS L'ELEVAGE DES POUSSINS

La vie normale et utile de la poule de ferme au point de vue de la ponte est si courte que le cultivateur est dans la nécessité de remplacer un grand nombre de ses oiseaux tous les ans s'il veut maintenir sa basse-cour sur une base économique, dit M. W. T. Scott, éleveur en chef de la station expérimentale fédérale de Harrow, Ont. S'il a pour pratique d'acheter des poussins d'un jour d'un couvoir et de les élever lui-même, alors l'éleveur doit fournir de bonnes conditions d'élevage pour que ces poussins puissent devenir de bonnes poules pondeuses. Si l'élevage n'est pas bien conduit, les poussins sont rabougris, la mortalité est forte et il y a une perte que l'on ne peut pas remplacer entièrement, car les poussins que l'on achète tard se développent trop tard, les poulettes pondent de petits oeufs et pondent peu en automne et en hiver, alors que les prix sont les plus élevés.

C'est une mauvaise pratique que de mélanger les poussins de différents âges, et comme les éleveuses ne peuvent servir pour plus de deux couvées que dans des conditions très favorables de température, il faut avoir le matériel nécessaire pour loger, sans qu'ils soient entassés, au moins une moitié des poussins, sinon tous. Les premières éclosions exigent la chaleur de l'éleveuse pendant sept ou huit semaines, et il est toujours dangereux de céder à la tentation de faire de la place pour la deuxième éclosion en sortant la première de l'éleveuse avant qu'elle soit bien emplumée. Une baisse subite de température peut occasionner un refroidissement, suivi par la pneumonie et une mortalité excessive.

Quel que soit le soin que l'on apporte à l'élevage et la qualité du matériel dont on se sert, on n'arrivera pas à élever des poussins vigoureux et profitables s'ils ont hérité d'une pauvre vitalité et d'une tendance aux maladies. On ne peut pas non plus élever avec profit des poussins qui ont souffert

au cours de l'élevage. Les principes essentiels pour réussir sont les suivants: stock de bonne qualité, bonne cabane sèche, sans courant d'air, bon système de chauffage, litier propre et suffisamment de nourrisseurs automatiques "à l'épreuve du gaspillage" pour accomplir au moins 75 pour cent du total des poussins que l'on nourrit à la fois. Quand on tient une température de 93 à 100 degrés au bord du capuchon, une bonne pratique de premier élevage toujours devant les poussins, de l'eau propre à boire, une trémie de gravier et un peu de verdure succulente, on ne devrait avoir aucune difficulté à bien élever les poussins.

L'ELEVAGE DU PORC A BACON

UN BULLETIN QUI ARRIVE A SON HEURE

Le ministère de l'Agriculture commence ces jours-ci la distribution gratuite d'un volumineux bulletin qui à sa manière constitue un effort de guerre dans le domaine de la production. Le titre en est "L'élevage du porc à bacon", l'auteur est le chef de la section ovine et porcine au ministère de l'Agriculture, M. X.-N. Rodrigue, L.S.A.

Dans près d'une centaine de pages abondamment illustrées de photographies et graphiques bien choisis, l'auteur s'attaque à tous problèmes de cette importante industrie agricole et répond avec précision aux questions les plus opportunes et les plus controversées.

Comment doit-on organiser l'élevage du porc dans la province de Québec? Combien doit-on garder de truies par ferme, par vache laitière? Quel est le prix de revient d'une portée annuelle de porcelets? De deux portées par année? Pourquoi le coût de production est-il trop élevé sur certaines fermes? Voilà des problèmes vitaux que M. Rodrigue s'applique à résoudre.

Résumons en disant que ce bulletin couvre tous les domaines de la production et de la mise en vente. La province de Québec possède le plus grand et le meilleur marché du porc au Canada, celui de Montréal. Pour le commerce d'exportation, elle est mieux placée que n'importe quelle autre province du Dominion, grâce aux ports de navigation de Montréal et Québec auxquels aboutissent les services de navigation océanique. Nous avons toutes les raisons d'augmenter et d'améliorer notre production porcine. Pour ce faire, "L'élevage du porc à bacon" vous donne la voie à suivre.

Demandez ce bulletin à la section des Publications, ministère de l'Agriculture, Québec. La distribution en est gratuite.

Succès dans l'élevage d'agneaux précoces

Dans les districts où l'on pratique la culture du trèfle et de la luzerne, un nombre toujours croissant de cultivateurs se livrent avec succès à l'élevage des agneaux hâtifs. Tout dernièrement, un cultivateur de l'Ontario-Est, qui élevait pour la première fois des agneaux précoces, a écrit au Ministère fédéral de l'Agriculture: "Vous serez heureux d'apprendre mon succès. J'ai obtenu quatorze agneaux et un seul est mort. Jamais encore je n'avais eu des agneaux aussi vigoureux, aussi uniformes et aussi beaux. Les brebis ont produit jusqu'ici une abondance de lait. En fait deux d'entre elles nourrissent trois agneaux chacune".

On se prépare à nourrir les agneaux au ratelier dès qu'ils auront deux ou trois semaines afin de compléter la nourriture fournie par le lait des brebis et de maintenir ainsi une croissance rapide jusqu'à ce que les brebis aillent à l'herbe.

Une visite récente faite à la ferme expérimentale centrale à Ottawa a révélé qu'un groupe de 24 brebis a produit 44 agneaux sans une seule perte. Les brebis paraissent produire du lait en abondance et les agneaux sont sains, actifs et se développent rapidement même dans les districts relativement froids.

Pour aider les cultivateurs à élever des agneaux précoces, M. A.-A. MacMillan, du Service de la production du Ministère fédéral de l'Agriculture à Ottawa, peut fournir sur requête des renseignements utiles sur l'alimentation et les soins pratiqués par quelques-uns des éleveurs qui ont le mieux réussi.

ST-EMILE

Ecole no 4, dirigée par Mlle Alice Gariépy, inst. — 7e année: Jacques Fauteux 88.8; 3e année: Emilien Duval 81.2; 2e année: Emilienne Duval 84.5; 1e année: Oscar Duval 90.3.

PRIX DE REMISE DE LA COOPERATIVE FEDEREE DE QUEBEC

SEMAINE FINISSANT LE 6 AVRIL 1940

Table with multiple columns listing prices for various products: OEUFS, VEAUX ABATTUS, POULES ABATTUES, POULETS ABATTUS, PORCS LIVRES ABATTUS, LAPINS VIVANTS, PIGEONS VIVANTS, DINDES ABATTUES, OIES ABATTUES, VEAUX ABATTUS - ENGRAISSES AU LAIT, BEURRE, FROMAGE, BACONS, BOUVILLONS, LEGERS, PESANTS, EXTRA PESANTS, TRUIES, PORCS CLASSES, VEAUX DE LAIT, VEAUX DE CHAMPS.

PRIX DU MARCHÉ DES ANIMAUX VIVANTS

PRIX OBTENUS SUR LE MARCHÉ DE MONTREAL, LUNDI LE 8 AVRIL 1940 PAR LA COOPERATIVE CANADIENNE DU BETAIL DE QUEBEC, L.TEE

Table with 2 columns: Product and Price. Lists prices for BACONS, BOUVILLONS, LEGERS, PESANTS, EXTRA PESANTS, TRUIES, PORCS CLASSES, VEAUX DE LAIT, VEAUX DE CHAMPS.

Advertisement for PILULES MORO featuring an illustration of a muscular man and text: SOYEZ FORT SI VOUS SOUFFREZ DE FAIBLESSE COURBATURES NERVOISITE FATIGUE HABITUELLE EPUISEMENT MANQUE D'APPETIT. PRENEZ LES PILULES MORO. CIE MEDICALE MORO 1566, St-Denis, Montréal.

Encouragez de préférence les annonceurs de L'ACTION POPULAIRE

EXCURSION Joliette-Montréal

ALLER ET RETOUR

95c

samedi le 13 avril

Retour

LIMITE AU LUNDI SOIR 15 AVRIL

Pour autres renseignements appelez le chef de gare de votre localité

Pacifique Canadien