

BARIBO SHAWINIGAN MARCHÉ BARIBO SHAWINIGAN MARCHÉ BARIBO SHAWINIGAN MARCHÉ BARIBO SHAWINIGAN



**POUR DES BAS PRIX...  
CHEZ  
BARIBO  
Y A RIEN DE TROP BEAU!**

1702, 41<sup>e</sup> RUE, SHAWINIGAN



**CHOCOLAT  
LOWNEY'S**  
Ass. 4 tablettes + 1  
tablettes = 5 tablettes **1,39\$**

**ESSUIE-TOUT  
ROYAL**  
2 rouleaux

**99¢**

**MARGARINE  
BLUE BONNETS**  
4 lb

**2,99\$**

**BLÉ D'INDE  
GRAINS  
NIBLETS**  
12 oz.  
**59¢**  
Limite 1 caisse par client avec  
10,00\$ d'achats et plus.

**BEURRE  
BARIBO  
ou EXPO**  
1 lb  
**1,99\$**  
Limite 4 par client avec 10,00\$  
d'achats et plus.

**MARGARINE  
FLEISCHMAN**  
MOLLE  
2 lb  
**1,99\$**

**COKE, COKE DIET**  
6 X 750 mL **3,79\$**  
**SPRITE, SPRITE DIET**  
6 x 750 mL **2,99\$**

**CAFE  
MAXWELL HOUSE**  
369 g  
**2,69\$**

**POUDRE POUR GELEE  
JELLO**  
Ass., 85 g  
**4/ 1,00\$**

**SAUCE POUR POULET CHAUD  
HABITANT**  
19 oz  
**SAUCE B.B.Q. HABITANT**  
14 oz  
**2/ 1,09\$**

 **SAVON  
SUNLIGHT**  
6 litres  
**3,49\$**

**CHOCOLAT  
INSTANTANÉ  
QUIK**  
750 g  
**2,99\$**

**TOMATES  
EXTRA**  
28 oz.  
**79¢**

**PATE DE  
TOMATES  
CATELLI**  
5 1/2 oz  
**2/ 89¢**

**BEURRE D'ARACHIDES  
KRAFT**  
1 kilo + 500 g GRATUIT = 1,5 kg  
**2,99\$**  
Limite 3 par clients avec 10,00\$  
d'achats et plus.

**SAVON  
PUNCH**  
6 litres  
**3,69\$**

**MIRACLE  
WHIP**  
500 mL  
**1,29\$**

**BREUVAGES  
ALLENS**  
48 oz.  
**79¢**

**KETCHUP  
HEINZ**  
575 mL  
**1,59\$**

**NOURRITURE  
POUR CHATS  
KAL KAN**  
Ass. 369 g  
**59¢**

 **SAVONS  
DOVE**  
2 pains  
**1,29\$**

**CÉRÉALES  
SHREDDIES**  
675 g  
**1,89\$**

**FÈVES AU LARD  
CLARK**  
19 oz.  
**99¢**

**MARMELADE  
LAURA SECORD**  
3 fruits, orange  
500 ml  
**1,69\$**

**FROMAGE  
KRAFT**  
16 tranches  
**2,69\$**

**SAVON  
ARCTIC POWER**  
6 litres  
**3,69\$**

**PÊCHE, POIRES  
EXTRA**  
28 oz.  
**1,29\$**

**CAFÉ MAXWELL  
HOUSE**  
10 oz.  
**5,79\$**

**BREUVAGES  
FBI**  
64 oz.  
**99¢**

**KOOL AID**  
3 sachets ass. 135 g  
+ 1 tasse gratuite  
**1,59\$**

 **DÉTERGENT LUX  
ou DOVE**  
500 mL  
**99¢**

**LITIÈRES  
CATS PRIDE**  
25 lb  
**3,99\$**

**GRAISSE  
DOMESTIC**  
2 1/2 lb et 1/2 lb GRATUITE = 3 lb  
**2,39\$**

**CROUSTILLES  
YUM YUM**  
400 g, ass.  
**1,79\$**

**NOURRITURE POUR  
CHATS  
Dr. BALLARD'S**  
25 oz., ass.  
**59¢**

**DÉTERGENT POUR  
LAVE-VAISSELLE  
CASCADE**  
1,4 kilo + 10% BONIS  
**3,69\$**

MARCHÉ BARIBO SHAWINIGAN MARCHÉ BARIBO SHAWINIGAN MARCHÉ BARIBO SHAWINIGAN MARCHÉ BARIBO SHAWINIGAN

MARCHÉ BARIBO SHAWINIGAN MARCHÉ BARIBO SHAWINIGAN MARCHÉ BARIBO SHAWINIGAN MARCHÉ BARIBO SHAWINIGAN



1702, 41e rue Shawinigan  
NOUS NOUS RESERVONS LE DROIT  
DE LIMITER LES QUANTITÉS

**BISCUITS DAVID**

Tarte aux fraises, 600 g  
Feuille d'érable, 600 g  
Super Graham, 600 g

**2,39\$**

**SOC DE PORC**

Frais, désossé, roulé

**3,73\$** kg

(1,69\$ lb)

**VIANDE FRAICHE DE PREMIERE QUALITE**

**BOEUF CANADA "A1"**



**SOC DE VEAU**

Désossé, roulé, produit surgelé

**4,39\$** kg

(1,99\$ lb)

**JAMBON ROLL**

1 à 2 kg

**4,30\$** kg

(1,95\$ lb)

**BISCUITS PEEK FREANS**

Sablés 400 g + 200 g bonis = 600 g

**2,09\$**

**BISCUITS DARE**

400 g, feuilles d'érable, citron, campagne,avoine suprême.

**1,69\$**

**MENTHES RITO**

Ass., 400 g

**1,89\$**

**SECRET**

200 mL

**2,19\$**



**COUCHES PAMPERS**

40, 48, 60

**9,79\$**

**BAIN DE MOUSSE TWINKLE**

900 mL

**2,29\$**

**PRODUITS BILOPAGE**

**SAUCISSES FUMÉES**

450 g

**98¢**

**SAUCISSES PORC ET BOEUF**

kg

**3,04\$**

(1,38\$ lb)

**JAMBON CUIT**

kg

**5,05\$**

(2,29\$ lb)

**PRODUITS LAFLEUR**

**POULET PRESSÉ**

**3,06\$** kg

(1,39\$ lb)

**BOLOGNE**

(morceau de 1 kg et plus)

**2,40\$** kg

(1,09\$ lb)

**BACON**

Emb. 500 g

**2,49\$**

**Fruits et légumes toujours frais**



**SALADE**

Qué. Canada no 1, gross.: 18

**39¢** ch.

**CONCOMBRES ANGLAIS**

Ont. Canada no 1

**79¢** ch.

**PATATES NOUVELLES**

Qué. Canada no 1, 4,54 kg ou 10 lb

**2,59\$**

**TOMATES ROSES DE SERRE**

Ont. Canada no 1

**2,84\$** kg  
(ou 1,29\$ lb)

**BANANES DOLE**

E.U.

**86¢** kg  
(ou 39¢ lb)

**RADIS**

Qué. Canada no 1, Pqt. de 1 lb

**49¢**

**NECTARINES**

E.U. Canada no 1

**1,52\$** kg  
(ou 69¢ lb)

**MELON D'EAU**

E.U.

**55¢** kg  
(ou 25¢ lb)

**PRUNES LARODA**

E.U. Canada no 1

**1,74\$** kg  
(ou 79¢ lb)

**POMMES McINTOSH**

A.C. fantaisie, Qué.

**2,27\$** kg  
(ou 5 lb 1,79\$)

**VISITEZ NOTRE COMPTOIR DE PRODUITS CONGELÉS**

**FRITURE D'AIGLEFIN**

BLUE WATER

227 g

**2,19\$**

**FLÔTES D'AIGLEFIN**

BLUE WATER

227 g

**2,19\$**

**FRITURE DE GOBERGE**

BLUE WATER

680 g

**3,99\$**

**JUS D'ORANGE F.B.I.**

12 on.

**1,09\$**

**PATATES FRITES McCAIN SUPERFRITES**

1,5 kilo

**1,69\$**

**GÂTEAUX DEEP'N DELICIOUS McCAIN**

18 on.

**1,99\$**

**FILET D'AIGLEFIN HIGH LINER**

454 g

**2,59\$**

**LIMONADE BLANCHE PICNIC**

12 on.

**3/ 1,00\$**

**JUS DE POMMES ST-HILAIRE**

12 oz

**99¢**

MARCHÉ BARIBO SHAWINIGAN MARCHÉ BARIBO SHAWINIGAN MARCHÉ BARIBO SHAWINIGAN MARCHÉ BARIBO SHAWINIGAN

## Agriculture

par Roger NOREAU

### • Terres épuisées

Les fertiles terres marécageuses du sud du Québec pourraient bien être épuisées d'ici 20 ans si rien n'est fait pour contrôler la très grave érosion éolienne dont elles sont victimes. C'est l'une des conclusions d'un comité du Sénat sur l'érosion et la dégradation des sols. Selon le président du comité, le sénateur Herbert Sparrow, l'agriculture canadienne traverse la plus grave crise de son histoire et le "Canada pourrait perdre une grande partie de son potentiel agricole s'il ne prend pas rapidement les mesures qui s'imposent pour stopper l'érosion de ses terres arables. Au Québec, "ce sont les terres marécageuses qui souffrent le plus de l'érosion éolienne, si rien n'est fait pour la circonscrire, d'ici 20 ans ces sols fertiles pourraient bien être épuisés", affirme le rapport.

### • Qualité du sol

La dégradation du sol coûte plus d'un milliard de dollars par année aux cultivateurs, et constitue une crise nationale qui devrait être débattue par les premiers ministres du Canada, si l'on en croit les conclusions d'une étude d'un comité du Sénat. Comme première mesure, sept sénateurs visitent les diverses régions, cette semaine, en vue de faire connaître leur rapport. Ils recommandent aussi la tenue d'une Semaine nationale de la conservation des sols, la mise en oeuvre de programmes éducatifs, et l'établissement d'un conseil pour la conservation du sol et de l'eau.

### • Tordeuse des bourgeons

La pulvérisation aérienne d'insecticides contre la tordeuse des bourgeons de l'épinette est efficace, rentable et sécuritaire. C'est ce qu'en a conclu l'étude réalisée par la firme André Marsan et Associés, une firme indépendante dans le domaine de l'environnement.

Au niveau de l'efficacité, le rapport démontre par diverses méthodes que les pulvérisations d'insecticides effectuées dans des conditions appropriées permettent de conserver le feuillage annuel des arbres, et ainsi de maintenir la forêt vivante à court, moyen et long terme.

En protégeant une partie de la forêt infestée, on estime à 49 millions de mètres cubes le volume de bois ainsi sauvé entre 1970 et 1983. Au rythme actuel de coupe, on a donc sauvé l'équivalent de vingt ans d'approvisionnement pour l'industrie de la région.

Pour ce qui est de la sécurité des pulvérisations aériennes pour la santé humaine, l'équipe Marsan a évalué que, dans les pires conditions d'exposition possibles, la dose d'insecticide qu'un individu pourrait recevoir se-

rait au moins cent fois inférieure à la quantité de produit susceptible de provoquer l'apparition des premiers maux chez l'humain.

Quant aux possibilités d'intoxication à long terme par l'accumulation de toxine dans la chaîne alimentaire, il est démontré que les produits utilisés sont rapidement biodégradés, et qu'ils ne persistent pas dans l'environnement.

Enfin, aucun lien n'a pu être établi ni par le consultant ni par le DSC de Rimouski, qui a réalisé une étude spécifique sur le sujet, entre les pulvérisations contre la TBE et quelque maladie que ce soit incluant le syndrome de Reye et le syndrome hémolytique-urémique.

Par ailleurs, le rapport indique que les pulvérisations sont rentables puisque les gains escomptés provenant de la création d'emplois, des salaires, des revenus fiscaux etc., excèdent les dépenses encourues au chapitre des pulvérisations d'insecticides chimiques.

Il est donc important que ce débat sur les enjeux du programme de protection soit bien compris par la population. Dans cette optique, tout citoyen ou groupe de citoyens intéressés à en connaître plus sur cette question peut consulter l'étude d'impact dans les bureaux du ministère de l'Énergie et Ressources.

La population est donc invitée à communiquer au bureau régional du MEER à Rimouski, au numéro de téléphone 722-3796 où Madame Thérèse Gagnon, agent d'information, pourra organiser des rencontres.

### • Problèmes pour les terres

Les terres étant labourées à l'automne, les sillons sont exposés au vent vers la fin de l'hiver, au printemps et au début de l'été. La situation est particulièrement inquiétante dans les régions qui sont cultivées depuis 80 ou 90 ans et où l'on a enlevé clôtures et brise-vent pour agrandir les champs", indique aussi le rapport du Sénat sur la dégradation des sols. En plus de l'érosion naturelle par l'eau ou le vent, l'expansion urbaine réduit constamment les superficies consacrées à l'agriculture. On a ainsi perdu 3,5 millions d'acres de terres agricoles au Canada entre 1961 et 1975, soit l'équivalent du territoire de l'Île-du-Prince-Édouard.

### • Le Québec en retard

Selon le sénateur Sparrow, bien que la Loi sur le zonage agricole du Québec soit une excellente mesure qui devrait servir d'exemple aux autres provinces qui doivent arrêter l'expansion des villes au détriment des terres agricoles, la loi ne contient rien sur la préservation de la qualité des sols. En fait, le Québec est bien en retard sur l'Ontario sur la question de la dégradation des sols et a entrepris peu de recherches sur le problème. "Aucune étude n'y a été menée, comme c'est le cas en Ontario, sur le prix de l'érosion pour l'agriculture", affirme le rapport.

## Baisse du nombre de permis de construction émis à La Tuque

LA TUQUE (LP) - Même si le nombre de permis de construction a diminué de près de la moitié, comparativement au mois de mai, la valeur totale est considérablement plus élevée.

Selon le rapport de l'inspecteur de la construction, M. Jean Tremblay, la ville a émis 54 permis de construction durant le mois de juin, pour une valeur totale de \$943,665, comparativement à 102 permis pour le mois de mai pour une valeur de \$453,476.

Par contre, seuls deux permis émis au mois de juin concernent de nouvelles constructions, quatre ont été émis pour des additions, six pour des améliorations, 29 pour des réparations ou modifications à des bâtiments déjà existants, cinq pour des bâtiments accessoires, et huit pour diverses constructions.

## Prix du général Howard 1984

### Sylvie Plamondon l'emporte

par Christian LAFORCE

services communautaires.

TROIS-RIVIÈRES— Le prix du Général Howard a été décerné à Sylvie Plamondon, membre du corps de cadets de l'armée 2526 Optimistes Mékinac.

Mlle Sylvie Plamondon, fille de M. et Mme Jean-Denis Plamondon, de Sainte-Thècle, a reçu le prix Howard 1984 pour s'être classée première aux examens du programme d'étoile d'or allié. La cadette se trouve présentement au camp national des cadets de l'Armée de Banff en Alberta où on lui remettra une plaque de remerciement pour son mérite.

Le prix, institué par le général Howard alors qu'il était colonel commandant des ca-

dets royaux de l'Armée canadienne 1974-1978, revient une fois de plus cette année au corps de cadets de Mékinac. Ce qui témoigne de la qualité de ses membres.



La cadette Sylvie Plamondon

## affaires scolaires

### CS Haut-St-Maurice

par Louise PLANTE

#### Droit de passage

La ville de La Tuque a demandé à la CSHSM de retirer une clôture près du chalet municipal de ski afin de permettre le passage aux skieurs venant de l'ouest de la ville. La clôture serait remise en place au mois de mai. Les commissaires ont fait parvenir ce dossier à la CSRM car ce terrain n'appartient pas à la commission scolaire locale.

#### Réfection du toit

Les commissaires ont accepté les plans d'un toit proposés par un architecte. Il s'agit d'un système de toit isolant garanti pour 10 ans. Comme aucun entrepreneur de La Tuque ne fait ce genre de toit, un appel d'offre sera fait dans le journal régional et dans une revue spécialisée. L'ouverture des soumissions devrait avoir lieu le 20 août.

#### Vente d'un terrain

Une partie du terrain de l'école Carignan sera vendue à Hydro-Québec pour permettre l'installation d'une station automatique devant desservir le Lac-à-Beauce. La direction régionale a donné à la CSHSM l'autorisation de procéder dans ce dossier.

#### Contrat de nettoyage

Le contrat de nettoyage et de mise au point des bouilloires a été donné à la plomberie Norbert Hébert. L'arrivée du gaz naturel pourrait obliger les commissaires à redemander des prix d'entretien au cours de l'année.

#### Asphaltage des cours

Les commissaires ont autorisé un surplus de dépenses (\$1,165,75) pour l'asphaltage d'une partie des cours des écoles Carignan, Saint-Hyppolite et Jacques-Buteux.

#### Micro informatique

A même la somme de \$21,000 qu'elle a dans ses coffres, la CSHSM procédera à l'achat de 9 micro ordinateurs IBM PC Junior IC, 9 systèmes d'exploitation, 9 interpréteurs basic, 5 imprimantes, 5 cables et 9 tables. L'installation électrique est comprise dans ce montant. M. Marcel Noël a été nommé agent multiplicateur en charge de l'implantation informatique. Quant à savoir où les micro ordinateurs seront installés, la question sera étudiée dans les prochains mois. La priorité sera donnée à l'agent multiplicateur et aux enseignants.

#### Trop d'absences

Les commissaires ont demandé des explications sur le taux anormalement élevé d'absences chez les professeurs (9%), qui est nettement plus important que l'an passé. Les commissaires aimeraient savoir si le décret est la cause de ce taux d'absences.

#### Personnel d'été

Quinze personnes travaillent actuellement dans les locaux de la commission scolaire pour la saison estivale. La-dessus on compte huit étudiants.

#### Rôle d'évaluation

La CSHSM renouvellera l'entente conclue avec la CSRM en ce qui concerne la perception des taxes scolaires.

# MARCHÉ PUBLIC

COIN CHAMPLAIN et ST-PAUL, SHAWINIGAN

Prix en vigueur les 19 et 20 juillet

<b>POULET FRAIS CUISSES</b> <b>2,38\$</b> / kg (1,08\$ lb)	<b>POULET FRAIS POITRINES</b> <b>4,15\$</b> / kg (1,88\$ lb)	<b>STEAK DU ROI COUPE FRANCAISE</b> <b>8,77\$</b> / kg (3,98\$ lb)
<b>BOEUF HACHÉ MI-MAIGRE</b> <b>3,93\$</b> / kg (1,78\$ lb)	<b>NECTARINES</b> Produit E.U. Canada no 1 <b>1,52\$</b> / kg (69¢ lb)	<b>CONCOMBRES DU QUÉBEC</b> <b>2/49¢</b>
<b>COMPTOIR CLOUTIER GÂTEAUX MAISON CHOCOLAT OU VANILLE</b> 550 gr <b>1,69\$</b> / ch.	<b>COMPTOIR J.P. BERGERON FROMAGE MOZZARELLA RAPÉ</b> <b>6,52\$</b> / kg (2,96\$ lb) Vendons pâtisseries françaises	<b>COMPTOIR DESCOTEAUX FROMAGE MOZZARELLA RAPÉ</b> <b>6,52\$</b> / kg (2,96\$ lb)
<b>COMPTOIR DE CHARCUTERIE SOUS-MARINS "MAISON"</b> <b>1,19\$</b> / ch. PETITES PIZZAS 9" <b>2,49\$</b> / ch.	<b>JAMBON CUIT TRANCHÉ</b> <b>5,03\$</b> / kg (2,28\$ lb)	<b>ALIMENTS NATURELS MAIS A ECLATER</b> <b>1,29\$</b> / -kg (59¢ lb) <b>POUDRE DE LAIT</b> <b>3,95\$</b> / kg (1,79\$ lb)

VASTE STATIONNEMENT GRATUIT EN AVANT DU MARCHÉ

HEURES D'OUVERTURE:

Jeu de 8h00 à 21h00 — Vendredi de 7h00 à 18h00

## SUPER SPÉCIAL VACANCES

20% à 50% DE REDUCTION

### SYLVANIA 12 PO. NOIR ET BLANC



- UHF-VHF
- Garantie 1 an
- 12 po. noir et blanc

Rég.: 139,95\$

À COMPTER DE **79,95\$**

SPÉCIAL VACANCES



### SUPER TUNER III

#### PIONEER POUR L'AUTO

Le son professionnel pour l'auto

KPA-500 super tuner III

H.P. 6 x 9, 120 watts

Rég.: 419,95\$

À COMPTER DE **298,00\$**

SPÉCIAL VACANCES



### SYLVANIA 14" COULEUR

- UHF/VHF • AUTO COULEUR
- AFT • Cabinet simili-bols

Rég.: 525,00\$

À COMPTER DE **298,00\$**

SPÉCIAL VACANCES

### LES PORTATIFS PIONEER



- 4 HP
- Égalisateur
- Bande métal et dolby
- Touche élect.

Rég.: 178,00\$

À COMPTER DE **178,00\$**

SPÉCIAL VACANCES



### SYLVANIA 20" COULEUR

- Bouton auto-couleur ajustant automatiquement l'intensité de la couleur et des teintes.
- Tube-image couleur en ligne de luxe
- Jusqu'à 5 ans de garantie

Rég.: 398,00\$

À COMPTER DE **398,00\$**

SPÉCIAL VACANCES



### PIONEER MINI-BALADEUR

- Inversion automatique
- Métal chromé
- Commutateur de tonalité haute/basse
- Ecouteur inclus

Rég.: 199,95\$

À COMPTER DE **98,00\$**

SPÉCIAL VACANCES



### SYLVANIA 20" COULEUR

- Câble sélecteur inclus
- Télécommande
- Superset Sylvania

Rég.: 598,00\$

À COMPTER DE **598,00\$**

SPÉCIAL VACANCES



### PIONEER SYSTÈME DE SON

- Récepteur MA MF
- 50 watts RMS
- Enregistreur cassette touches électroniques en option.
- Table-tourante "Bel Driver"
- Haut-parleurs 3 voies

Rég.: 498,00\$

À COMPTER DE **498,00\$**

SPÉCIAL VACANCES

**DÉPARTEMENT DE SERVICE APRÈS-VENTE**

**VOTRE PLUS GRAND CENTRE D'ESCOMPTE AUX 3000 AUBAINES**

**758, 6e Ave., Grand-Mère - 538-2244**

**M. ANDRÉ BOISVERT**

# JOUEZ AUX CARTES



AVEC  
**le nouvelliste**

**C'est facile! C'est payant!**

CHAQUE SEMAINE  
**2 GAGNANTS**  
**DE 50\$ EN ARGENT**

### RÈGLEMENTS DU CONCOURS

Des cartes à jouer, identifiées à des annonceurs, sont publiées à chaque jour dans différentes pages du journal.

Chaque lundi, un coupon-réponse indique certaines cartes à jouer. Il suffit d'inscrire les noms des annonceurs identifiés à ces cartes durant la semaine. Faites parvenir ce coupon-réponse avant le jeudi suivant, 11h00, au journal Le Nouvelliste.

**CHAQUE SEMAINE:**  
5 lettres comportant les bonnes réponses seront choisies au hasard, parmi lesquelles 2 participants recevront 50\$ en argent chacun.

Les cinq gagnants hebdomadaires, dont les noms seront publiés dans le journal du samedi, mériteront également un jeu de cartes à jouer du Nouvelliste. Toutes les lettres accumulées pendant la durée du concours seront éligibles à un des huit prix de la fin, illustrés dans cette page.

**Bonne chance!**

**BALANCOIRES SUR ROUES AVEC TOIT**  
Valeur de **418\$**  
(Disponible avec ou sans toit)

**BALANCOIRES**  
Mercier & Fils  
Enr.

Aux bricoleurs, nous vendons les roues en fonte, usinées en atelier, avec essieu.  
479, rue Notre-Dame, Champlain  
(Québec) G0X 1C0  
Tél.: (819) 295-3425

**JAWA CYCLOMOTEUR**  
Modèle 311 DL

Valeur spéciale **369\$**

Gracieuseté de  
**JUNEAU**  
MOTOCYCLETTES ENR.  
7595, BOUL. DES FORGES  
TROIS-RIVIÈRES  
379-9995

**RADIO MA-MF**  
cassettes  
haut-parleurs, détachables  
Modèle PC 150

de marque **JVC**  
valeur de **350\$**

Jean Savoie  
CONSEILLER EN  
**ÉLECTRONIQUE**  
Jean Savoie et Robert Lalonde Électronique inc.  
Chez 2R, c'est pas cher!  
5115, boul. Jean-XXIII, Trois-Rivières-Ouest  
(819) 376-3560

**AMEUBLEMENT EXTERIEUR**  
comprenant parasol

table  
ronde,  
4 chaises  
base  
Valeur de **1000\$**

**jb**  
j.n. beaudoin ltée  
meubles et décor  
676, rue Champflour  
trois-rivières — tél.: 378-5471  
en arrière de l'hôpital St-Joseph

**BON ACHAT**

**500\$**  
de  
vêtements  
**À PRIX RÉGULIER**

**le roi des habits inc.**  
1054 rue Champflour  
Trois Rivières  
1770 boul. des Forges  
Trois Rivières  
375-9741  
373-3583

**Olympia**  
PORTATIVE ÉLECTRIQUE

Modèle CE-12

**Caractéristiques:**  
• Un grand chariot de 12 pouces.  
• Tabulation par touche.  
• Cinq touches à répétition.  
• Un ruban correcteur.  
• Interligne à 3 positions.  
• Disponible avec une malette moulée.

Valeur **350\$**

**GASTON BÉDARD INC.**  
ÉQUIPEMENT DE BUREAU  
1636, ROYALE TROIS-RIVIÈRES  
TÉL.: 378-9191

**HORLOGE MURALE**

de fabrication allemande avec véritable carillon Westminster valeur de **359\$**

**CONRAD BEGIN**  
500 des Forges, Trois-Rivières  
Tél.: 376-7766

**BON D'ACHAT SUR EQUIPEMENT DE PECHE**

valeur de **400\$**

**Roger Lemyre (1983) Inc.**  
Spécialité: CHASSE ET PÊCHE  
GROS ET DÉTAIL  
1793, rue Royale, Trois-Rivières.  
Téléphone: 378-4242

## Déçu par les communistes Ted Allan croit aux AA

TORONTO (PC) — Lorsque l'écrivain Ted Allan, alors un jeune homme, vivait à Montréal dans les années 30, il était membre d'une organisation illégale, la Ligue des jeunes communistes, et actif dans une cellule trotskyste secrète.

Après avoir changé d'allégeance politique au profit de Joseph Staline, il devait apprendre les horreurs commises sous son régime. Le choc fut tel qu'il souffrit d'une dépression nerveuse.

"Ce fut un traumatisme, commente-t-il. Mon esprit s'en est trouvé paralysé pendant des mois. Je ne voulais plus sortir de la maison."

La barbe maintenant grisonnante, l'écrivain, probablement mieux connu pour son livre "Lies My Father Told Me" (Les mensonges que mon père me contait - on en a tiré un film et une pièce de théâtre), est aussi apolitique qu'on peut l'être quand on possède, comme lui, un vif intérêt pour les affaires internationales et les questions politiques.

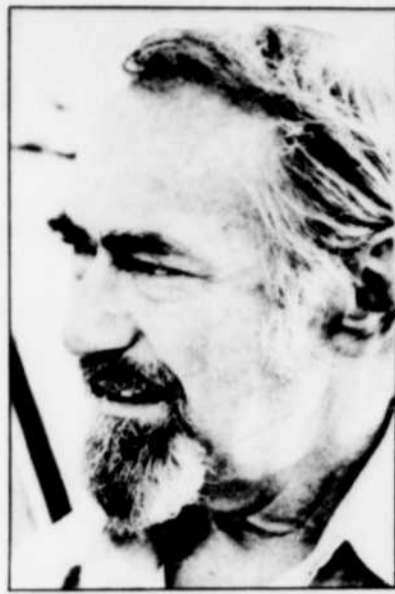
D'affirmer l'écrivain: "Je ne m'aliénerai jamais plus avec un parti politique."

En réalité, il ne croit plus qu'en une seule organisation, les Alcooliques anonymes, dit-il en se versant une autre tasse de thé.

### Aider les autres

Il n'est pas membre des AA. "C'est dommage qu'il faille être malade pour pouvoir en faire partie." Mais il assiste aux rencontres à l'invitation d'amis qui y sont inscrits.

"C'est très stimulant. AA est un organisme honnête, sincère. L'argent n'y a pas d'importance. Tout le monde est considéré sur un pied d'égalité. Aux AA, c'est uniquement en aidant quelqu'un d'autre que vous vous aidez vous-même."



(Laserphoto PC)  
Ted Allan

D'une certaine façon, il découvre là les qualités qu'il pensait pouvoir trouver au sein de la Ligue des jeunes communistes.

Son passé de trotskyste est au cœur de son dernier roman, "Love is a Long Shot", qui raconte avec humour l'histoire de David Webber, propriétaire naïf d'un commerce de cigares qui servait en fait de couverture à une maison de jeu.

"C'est environ 90 pour cent autobiographique, fait-il. J'ai travaillé dans ce magasin de cigares avec le tripot à l'arrière et les deux prostituées occupées à l'étage. La mère et le père de Webber, c'étaient ma mère et mon père."

Auteur de plusieurs livres, scénarios de films et pièces de théâtre, il réside maintenant à Los Angeles et passe une partie de ses étés à Toronto.

## CS Haut-Saint-Maurice

par Louise PLANTE

### Tolérance accordée

Le conseil des commissaires a accepté la demande de la MRC, et extensionnera jusqu'au 30 juin 1985 la tolérance accordée pour l'érection de la clôture séparant les deux propriétés, soit la MRC et la garderie.

### Plan d'urgence

La CSHSM a autorisé l'hôpital Saint-Joseph de La Tuque à occuper le gymnase et la cour extérieure de l'école Eugène-Corbeil pour l'hébergement des malades advenant d'un désastre interne. Dans un tel cas, la CSHSM a désigné le directeur général, le directeur des services de l'équipement et le directeur de l'école Eugène-Corbeil, comme personnes-ressources.

### Comité de parents

Mme Louise Bolduc, présidente du comité de parents, a présenté pour approbation le budget de ce comité qui s'élève à \$2.625. Le montant requis de la commission est de \$2.235. Les commissaires ont adopté une résolution qui précise que la subvention du comité de parents pour 1984-85 sera de \$1.50 par élève, basée sur la clientèle au 30 septembre 1984.

### Orientations

Mme Louise Bolduc a présenté les orientations du comité de parents pour l'année 1984-85. Les principaux points sont les suivants: Document de travail sur le rapprochement des intervenants en éducation, étude d'une politique pour les élèves sourds, étude et suivi de la loi 40 réaménagée, l'alimen-

## affaires scolaires

tation et l'information des parents en vue de susciter leur intérêt pour le domaine scolaire.

### Activités parascolaires

Rappelant que la CSHSM avait accepté un protocole d'entente avec le mouvement socioculturel de La Tuque par lequel elle s'engageait à assumer une partie des dépenses d'un programme d'activités culturelles retenu par le comité conjoint lorsque les revenus s'avèrent insuffisants, le commissaire Pierre-Paul Charest a proposé que la CSHSM accepte de combler le déficit existant de \$906.41; ce qui fut adopté à l'unanimité.

### Bibliothèques scolaires

La bibliothèque de l'école Eugène-Corbeil sera ouverte mardi, mercredi, jeudi et vendredi de 9h à 11h 30. Il faut entrer par la porte arrière de l'école.

La bibliothèque de l'école Jacques-Buteux sera ouverte mardi, mercredi, jeudi et vendredi de 13h à 15h 30. Il faut entrer par la porte du côté de la rue Jacques-Buteux.

Date d'ouverture pour les deux écoles: du 26 juin au 24 août sauf du 14 au 30 juillet 1984 où la bibliothèque sera fermée. Tous les livres empruntés au cours de l'été devront être remis entre le 21 et le 24 août 1984.

### Ajustement de taux de location

Les tarifs de location des locaux loués par la CSHSM ont été ajustés pour tenir compte des coûts d'entretien.

### Transport

La CSHSM a autorisé la commission scolaire régionale de la Mauricie à effectuer pendant l'année scolaire 1984-85 le transport des élèves sous sa juridiction.

### Musique

Le conseil des commissaires a accepté une facture de commande de matériel de musi-

que pour l'année 1984-85 au montant total de \$9.006.30.

### Education physique

Une commande de matériel et d'appareils d'éducation physique pour un total de \$3.982.94 a été acceptée par les commissaires.

### Mobilier

Les commissaires ont accepté de payer une commande de mobilier de \$2.105.13.

### Appareillage

Les commissaires ont accepté de payer une commande de fourniture d'appareillage et de matériel audio-visuel pour un total de \$4.289.

### Système d'intercom

Le conseil des commissaires a accordé à Léo Pépin TV Enrg. de La Tuque le contrat de fourniture et d'installation d'un système d'intercom à Jacques-Buteux, au montant de \$4.413, toutes taxes et autres dépenses comprises.

### Vente des obligations

La commission scolaire a été autorisée à réaliser un emprunt par obligations d'une valeur globale de un million cent vingt mille dollars, désignées comme obligations Série 1. La CSHSM a été autorisée, pour les fins de cet emprunt, à créer, émettre, vendre et livrer les obligations.

### Prétraite

Le commissaire Jules Desbiens a proposé que subordonnement à la réalisation des conditions régissant l'octroi d'une prétraite et à l'obtention d'un engagement du MEQ d'assumer le financement intégral de cette mesure, une prétraite soit accordée à Mme Marguerite Bourassa pour l'année 1984-85 aux conditions fixées par la convention collective en vigueur.

## affaires municipales

### La Tuque

par Louise PLANTE

#### Maire suppléant

Le conseiller Guy Doré a été nommé maire suppléant pour les quatre prochains mois.

#### Soumissions

Le conseil étudiera les quatre soumissions qui lui ont été présentées par des entrepreneurs pour la refectoire des couvertures d'édifices municipaux. Il s'agit de la plomberie M.L. La Tuque, Construction DSR et la Plomberie H. et D. Cette dernière a présenté deux possibilités.

#### Béton préparé

Après quelques discussions, une résolution a été adoptée pour accepter la seule soumission, de Bétonnière La Tuque, pour la fourniture de béton préparé pour la ville, au montant de \$64.50 la verge. Le directeur de la ville, M. Roger Berlinguet, a fait savoir qu'à l'avenir la ville effectuera des contrôles de qualité avant, pendant et après les travaux de coulage.

#### Clôture

La firme F. X. Lamontagne s'est vu accorder le contrat pour la fourniture de matériaux pour la construction d'une clôture de 8.000 pieds sur le côté ouest de l'aéroport. Le coût total du contrat est de \$47.469.50.

#### Essence sans plomb

Après ouverture des soumissions, la ville a confié à Irving le contrat de fourniture d'essence pour un an.

#### Analyse de l'eau

La firme Analex Inc. de Laval se verra confier le contrat de contrôle bactériologique et physico-chimique de l'eau potable de la ville au coût de \$2.222.

#### Contestation du rôle

La ville fournira à l'Union des municipalités du Québec les renseignements qu'elle demande concernant la contestation de la Société d'habitation du Québec à l'égard de l'évaluation municipale des offices municipaux d'habitation. M. Jean-Guy Gauvin et Mme Marie Demers, responsables des HLM, ont dit au conseil qu'ils avaient eu connaissance que la SHQ avait en effet contesté son évaluation, mais qu'ils n'en avaient pas eu de nouvelle encore.

#### Loisirs

A la suite d'une réunion du conseil des commissaires tenue le 18 juin dernier, la ville apprendra qu'elle devrait maintenant payer \$4.240 en loyer pour les locaux des loisirs Marie-Médiateur. Le conseil a trouvé cette augmentation de 6% un peu excessive et a décidé de vérifier le taux de fréquentation de ces locaux pour savoir "si cela en valait la peine."

#### Immeubles à vendre

La ville a fait savoir qu'elle pourrait être intéressée à se porter acquéreur de l'entrepôt appartenant à la plomberie Yvon Léger, du boulevard Ducharme. Le maire a confié qu'il était prêt à discuter du prix et qu'advenant une entente, la ville pourrait se prévaloir de la loi sur les fonds industriels.

#### Il faut attendre les règlements

A la suite d'une demande des résidents de la rive ouest qui désirent épandre de l'huile sur le chemin, le directeur de la police a répondu qu'il ne pouvait donner cette autorisation avant d'avoir en main le règlement sur les déchets liquides. Le maire a fait remarquer que cela pourrait prendre beaucoup de temps.

#### Remerciements

M. Jacques Plamondon, président sortant du conseil d'administration du Mouvement socioculturel de La Tuque, s'est dit très touché par la lettre de remerciements que la ville lui a fait parvenir à l'occasion de la fin de son mandat.

#### Avis de motion

Le conseiller Marcel Roy a présenté un avis de motion qu'à une assemblée ultérieure il proposerait l'adoption d'un règlement d'emprunt au montant de \$28.000, représentant la participation municipale pour la réalisation des travaux suivants: la préparation des terrains en vue de remplacer une partie de la conduite d'eau potable de 44 pouces. Pour pourvoir au financement de ce règlement une somme de \$16.719 sera appropriée de solde disponible du règlement no 696 ainsi qu'une somme de \$11.281 à même les revenus courants.

#### Autre avis de motion

Le conseiller Jean-Guy Gauvin a donné un avis de motion qu'à une assemblée ultérieure il proposerait l'adoption d'un règlement d'emprunt au montant de \$488.000 pour l'achat de divers équipements municipaux, soit cinq camions, un balai mécanique et une souffleuse.

### Saint-Stanislas

par Roger NOREAU

#### Règlement de zonage

A sa séance du mois de juillet, le conseil municipal de Saint-Stanislas a apporté des changements à son règlement de zonage afin de permettre de porter de 45 mètres carrés à 90 mètres carrés la superficie des garages, soit une marge représentant 10% de la superficie du terrain. Des amendements à ce règlement créeront une zone spéciale pour l'installation de maisons mobiles.

#### Demande d'appui

Le conseil municipal a accepté d'appuyer la demande au ministère des Transports par des contribuables du chemin à Haute-des-Terres pour l'amélioration de la chaussée de leur route.

#### Un stationnement

La municipalité réalisera à ses frais le stationnement situé au presbytère.

### Haute-Mauricie

par Louise PLANTE

#### Question d'assurances

Le secrétaire-trésorier de Haute-Mauricie, M. Denis Tousignant, a reçu mandat du conseil municipal de se renseigner sur l'offre de services d'une firme d'assurance concernant une police d'assurance-responsabilité civile et professionnelle pour les administrateurs et dirigeants municipaux.

#### Matériaux secs

La municipalité demandera un avis juridique concernant la contestation d'une facture émise par le responsable du dépôt. Le destinataire de la facture en question demande à voir le règlement municipal qui justifie cette facture.

#### Autres assurances

Les conseillers Boivin et Frigon ont déclaré n'être pas d'accord avec un projet d'assurance contre les actes de vandalisme pour le parc des Chutes, qui entraînerait une dépense de \$300. Ils se disent d'avis que le gardien est une protection suffisante et ce, même si le parc a été victime récemment d'actes de

vandalisme. La décision finale sera prise lors de la prochaine assemblée du conseil.

#### Mauvais état de la route

Le conseil municipal de Canton Langelier a demandé à celui de Haute-Mauricie qu'il fasse des pressions auprès du ministère des Transports afin qu'il répare la route rurale 2 à la hauteur de Fitzpatrick. Un rapport sera préparé par les employés de Haute-Mauricie.

#### Des décorations?

Si elle trouve des personnes bénévoles pour faire le travail, la municipalité participera à l'effort de décoration lors du festival de chasse Optimistes, à l'automne. Le club fournira la croûte nécessaire à la décoration.

#### Association touristique

Commentant une résolution de la Chambre de commerce du Haut-Saint-Maurice qui appuie l'Association touristique dans sa recherche de fonds, le maire Veilleux a répété que sa municipalité n'avait plus d'argent disponible et que les sommes dont elle disposait ont été versées à la MRC du haut Saint-Maurice.

#### Construction

Le rapport mensuel de construction de Haute-Mauricie indique que 18 permis ont été émis au mois de juin, pour une valeur totale de \$210.467, comparativement à \$158.900 l'année dernière à la même époque.

#### Encore des motos

Le conseiller Jacques Boivin a fait remarquer au conseil que le problème de course de motos dans les rues de la ville n'a pas été résolu, en partie à cause de la grève de zèle des policiers de la Sûreté du Québec. "C'est dommage, mais comme on respecte les grèves, il faut respecter la leur", a-t-il dit.

#### Plaintes

Le conseiller Marcel Frigon, responsable des loisirs, a fait part au conseil des plaintes qu'il a reçues de personnes habitant près du terrain de balle. Les joueurs joueraient trop tard, feraient de la musique et boiraient de la bière sur le terrain de balle. Le conseiller rencontrera les dirigeants des équipes afin que les joueurs terminent la soirée ailleurs.

#### La Saint-Jean

Les conseillers Boivin et Frigon, qui se sont rendus à une réunion des responsables de la Saint-Jean à Trois-Rivières, ont constaté qu'ils n'étaient pas les seuls mécontents. La marchandise non vendue et livrée en retard sera encore utilisable l'année prochaine, ont-ils précisé.

#### Lac-à-Beauce

Le conseiller municipal Eldège Langlais, responsable du dossier de l'asphaltage du chemin contour Lac-à-Beauce, a fait savoir qu'il cherchait une nouvelle façon de facturer les gens qui bénéficieront de ce projet, et qu'il y aura une assemblée d'information.

#### Terrain d'enfouissement

Le maire a rappelé que le terrain d'enfouissement sanitaire était ouvert gratuitement le samedi, pour les particuliers qui viennent y porter des matériaux secs. Les personnes qui ont reçu des factures pour l'enfouissement de matériaux peuvent se présenter à l'hôtel de ville pour un remboursement. Ceci ne s'applique pas aux commerçants.

#### Lettrage des camions

La municipalité devrait procéder bientôt au lettrage de ses camions aux couleurs brun et gris avec le sigle municipal.

#### Maire suppléant

Le conseiller Jacques Boivin a été nommé maire suppléant pour les trois prochains mois.

## Le diabète reste la 3e cause de mortalité en Amérique du Nord

par Lia LEVESQUE

MONTREAL (PC) — Malgré les progrès de la science, les 20 millions de diabétiques du monde entier ont 25 fois plus de risques de devenir aveugles. Leur espérance de vie est le tiers moindre de celle de la population en général. Le diabète est la troisième cause de mortalité, en Amérique du Nord, après les maladies cardiaques et le cancer.

Les diabétiques ont également 17 fois plus de probabilité d'être atteints de défaillance rénale, cinq fois plus de gangrène et deux fois plus de maladies cardiaques que dans la population en général. Un enfant sur 20 né aujourd'hui est un futur diabétique. Plus de la moitié des cas de diabète restent inconnus. Pourtant, un nouveau cas est diagnostiqué à chaque 50 secondes.

#### 80 % des diabétiques ne se piquent pas

Deux préjugés à détruire: la croyance populaire voulant que tout diabétique "se pique" chaque jour et celle voulant que le diabète soit nécessairement héréditaire.

Entre 80 et 90 pour cent des diabètes diagnostiqués proviennent du dérèglement du métabolisme d'un patient âgé, qui souffre d'embonpoint. Plusieurs individus, à cause d'une alimentation mal équilibrée, deviennent diabétiques à 40 ans ou plus.

Ce diabète simple, de type II, se contrôle par un régime strict, avec peu de graisse et sucres. Il n'est donc pas nécessaire d'injecter quotidiennement une dose d'insuline.

Le diabète de type I, ou diabète juvénile, exige lui l'injection d'insuline, afin de pallier la lacune d'un pancréas déficient. Le pancréas, en sécrétant l'insuline, doit normalement transformer le glucose (sucre) en énergie.

#### Quatre injections par jour

Aujourd'hui, les spécialistes suggèrent d'augmenter la fréquence

d'injection. "On recommande souvent, afin de mieux surveiller le taux de sucre dans le sang, de se piquer trois ou quatre fois par jour plutôt qu'une ou deux", explique le Dr Jean-Pierre Hallé, chef du service d'endocrinologie de l'hôpital Sacré-Coeur à Montréal.

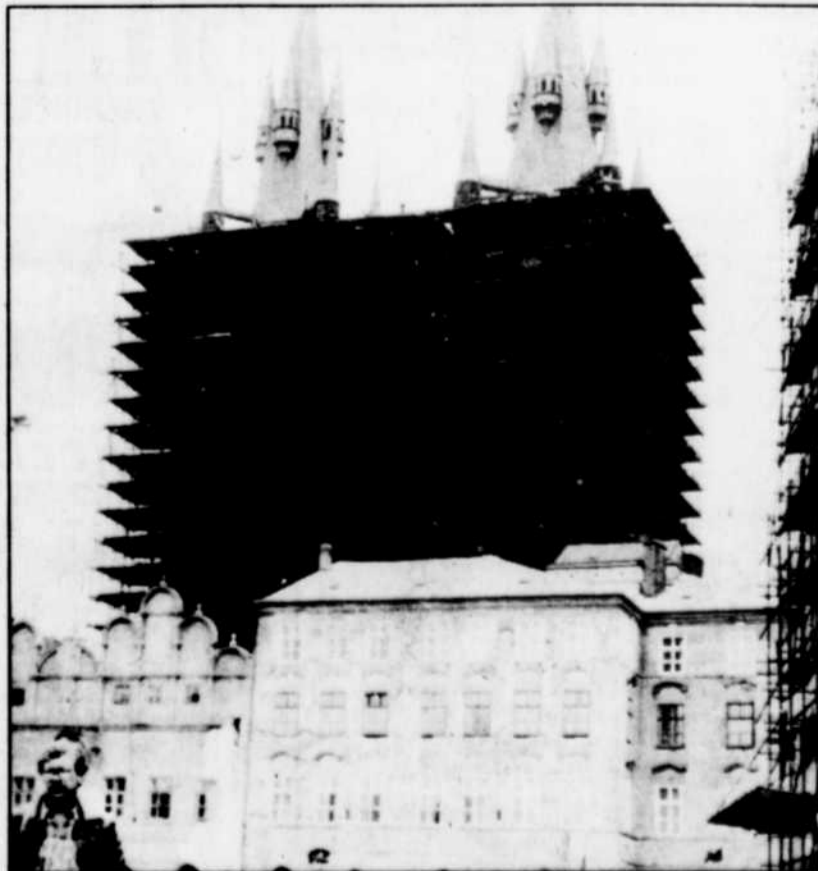
Certaines découvertes généralement admises dans le monde médical ont permis aux diabétiques d'apprivoiser leur maladie. Ainsi, il leur est désormais possible de pratiquer un test de glycémie (taux de sucre dans le sang) à la maison, en prélevant chaque jour un échantillon de sang sur le bout de leurs doigts.

Auparavant, le seul test existant consistait en un prélèvement d'urine, d'ailleurs peu fiable. Le test sanguin maison, quoique coûteux, permet de déterminer avec exactitude le taux de sucre dans le sang et d'ajuster en conséquence la dose d'insuline.

Un diabétique dont le taux de sucre dans le sang est trop bas (hypoglycémie) manquera d'énergie, éprouvera quelques mauxaises et un affaiblissement. Lorsque le taux de sucre est trop élevé (hyperglycémie), le malade est surexcité, angoissé et doit éprouver cet excès d'énergie.

Le diabète présente des difficultés supplémentaires chez la femme enceinte, chez qui le contrôle sanguin doit être plus serré, de même que le régime alimentaire. Le traitement à l'insuline d'une femme diabétique n'affecte pas le fœtus.

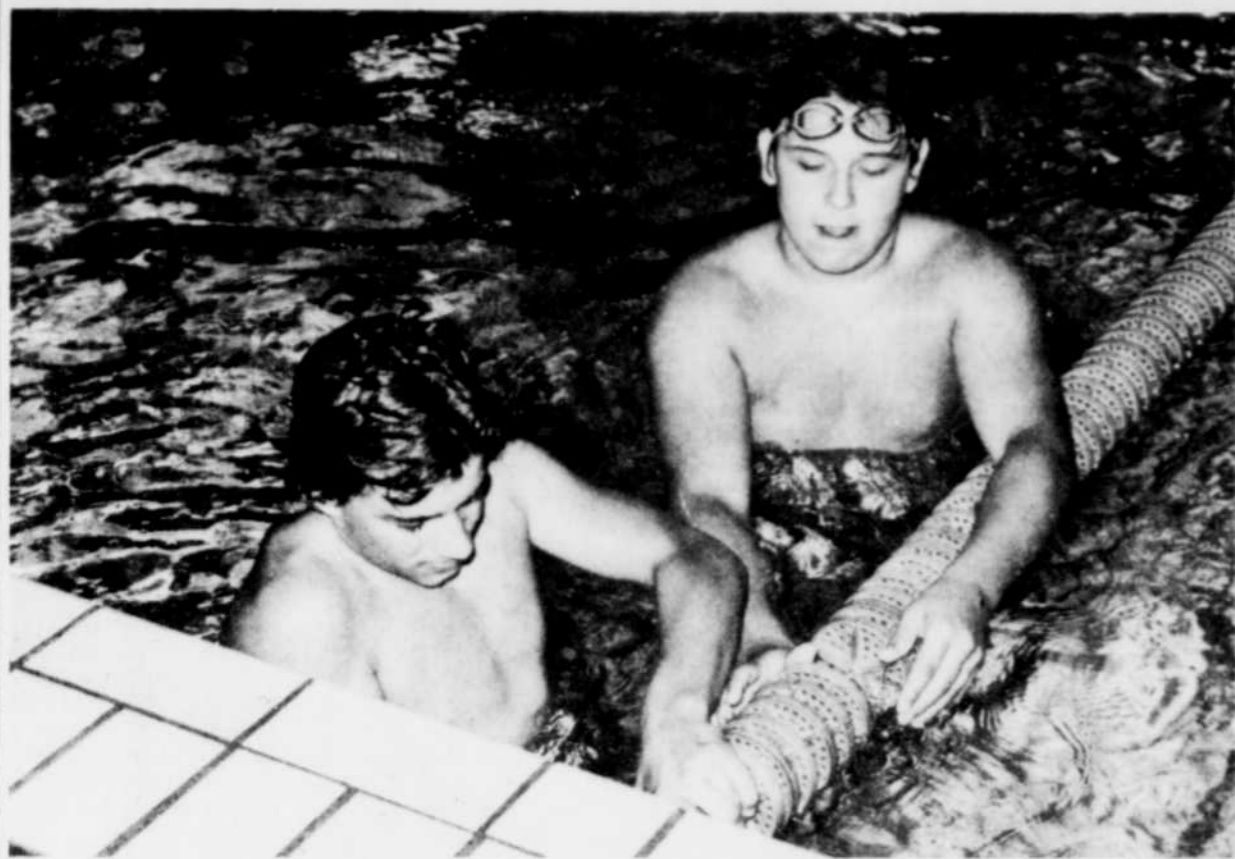
Avant 1922, aucun enfant né d'une mère diabétique ne survivait. Jusqu'à récemment, le taux de mortalité des enfants à l'accouchement était trois fois plus élevé que lors d'accouchement de femmes non-diabétiques. Aujourd'hui, les taux restent semblables, que la femme soit atteinte de diabète ou non. Ces femmes enceintes doivent toutefois surveiller particulièrement leur régime alimentaire, leur glycémie et leurs doses d'insuline.



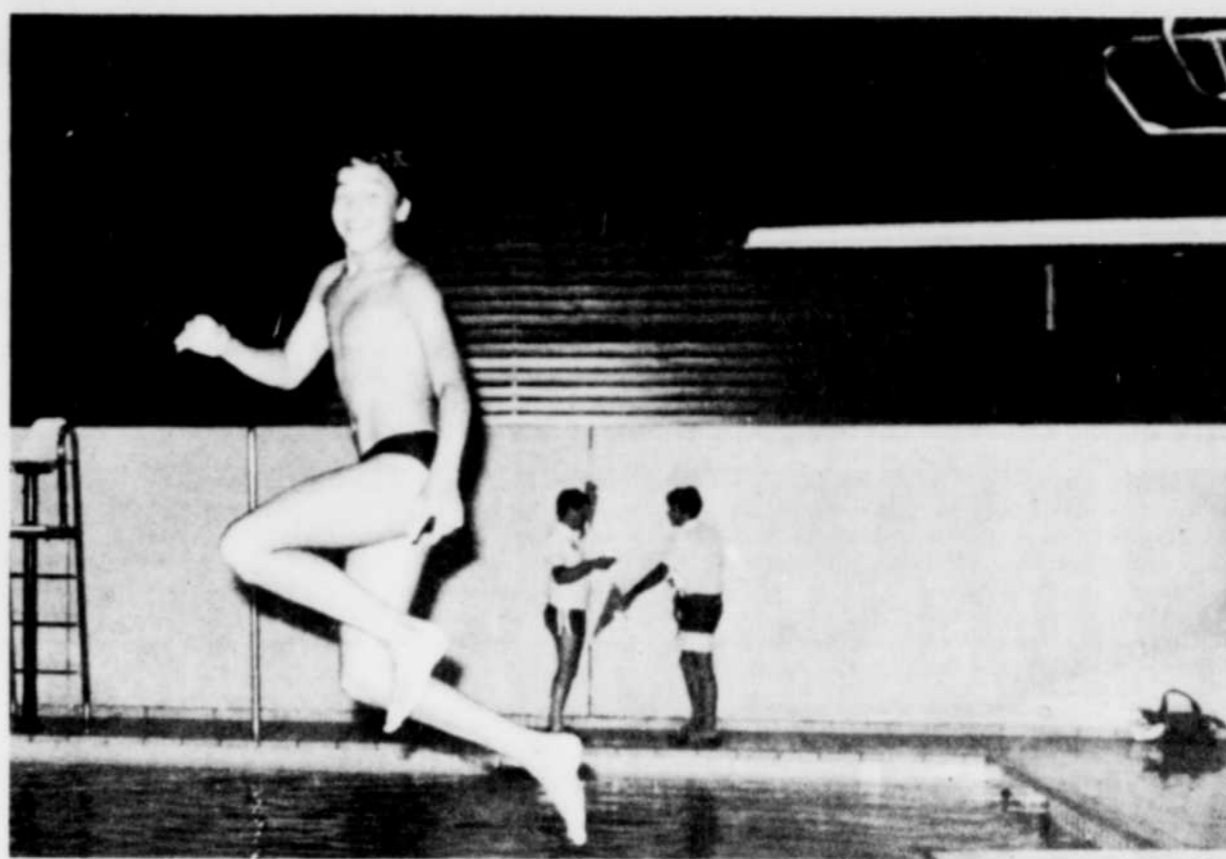
Les clochers de l'église Tyn du vieux quartier de Prague en Tchécoslovaquie, sont entourés d'échafaudage assez impressionnants pour le visiteur. C'est, en fait, qu'on est à restaurer ces clochers et plusieurs autres bâtisses centenaires situées sur cette place très fréquentée par les touristes.

(Laserphoto PC)

## Images du sport



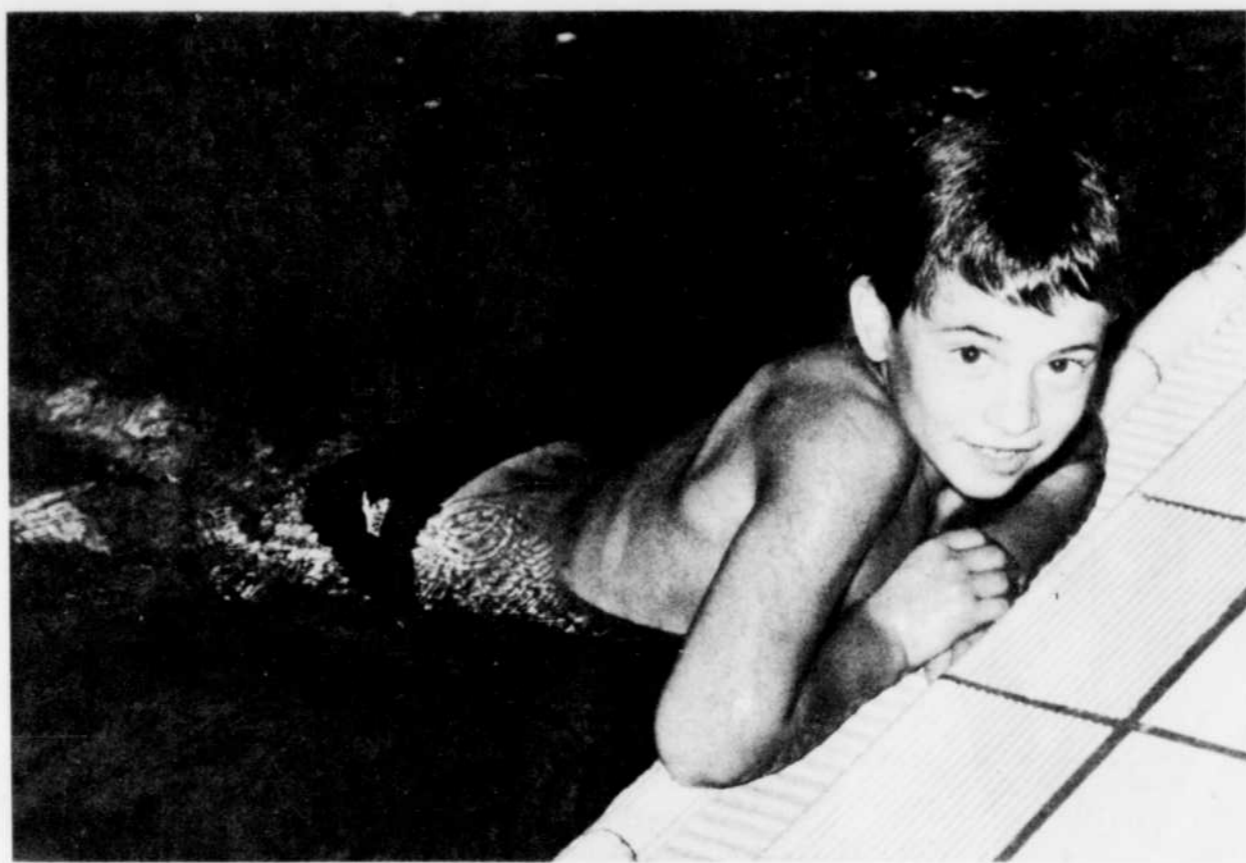
(Photibo Claude Gill)  
Luc Champagne et Denis Goyette de Shawinigan étaient affairés à enlever les câbles de la piscine, lors de la finale régionale des Jeux du Québec.



(Photibo Claude Gill)  
Eh! Hop! C'est un saut dans la piscine pour le nageur du club d'Ici, Etienne Garceau.



(Photibo Claude Gill)  
Sous le regard de son père, chronométrateur officiel lors de la finale régionale des Jeux du Québec, Eric Désaulniers de Shawinigan a remporté tous les épreuves de la catégorie des sept ans et moins.



(Photibo Claude Gill)  
Le temps de reprendre son souffle pour ce jeune nageur de Shawinigan, Hugues Marchand.



(Photibo Claude Gill)  
Sophie Marcoux, nageuse pour le club du Centre-Mauricie, a décroché les cinq médailles d'or de la catégorie neuf ans et moins.



(Photibo Claude Gill)  
"Tootsie", une mascotte de l'Estrie a fait sentir sa présence la semaine dernière à Shawinigan-Sud.



(Photibo Jean Thibault)  
Les bénévoles du tournoi de baseball bantam de Shawinigan-Sud ne se sont pas fait prier pour poser en compagnie de Steve Penney. Dans l'ordre habituel, rangée du bas, on retrouve Pierre Cormier, Michel Dufour et Daniel Béliveau. René Dion, président de la quatorzième édition; Denis Paquin, Lyne Robert, Steve Penney le héros du jour; Christine Fortin et Serge Lampron composent la rangée du haut.



(Photibo Claude Gill)  
Louis Bergeron, des Albatros de Shawinigan-Sud, n'a pas manqué un seul instant du récent tournoi bantam.



(Flageol Photo - Terry Cherland)  
Youppi a fait bien des heureux lors de son passage au tournoi moustique de Saint-Etienne la semaine dernière.



(Photo Gilles Berthiaume)  
Le maire Lucien Fillon de La Tuque est venu saluer les amis de la pétanque lors du championnat provincial présenté en fin de semaine.