

SUPPLÉMENT
1971:

SERVICES
MUNICIPAUX
SCOLAIRES
SOCIAUX
ET DE
LOISIRS

"MIEUX CONNAITRE NOTRE RÉGION"

LA REVUE DE TERREBONNE

13e année - No 2 . TERREBONNE, LE 20 MAI, 1971 . Directeur: Aimé Despatie

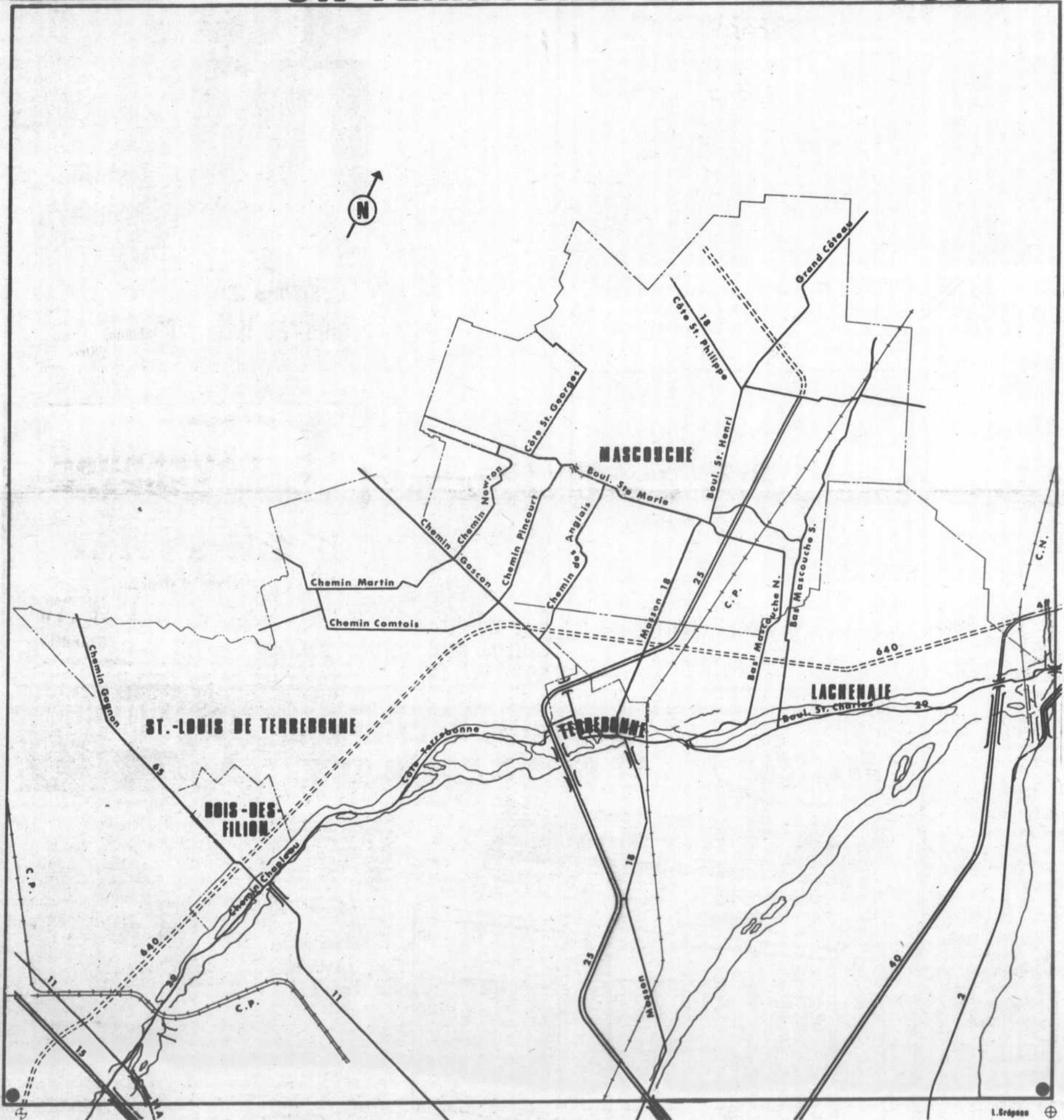
TERREBONNE

PAROISSE DE
TERREBONNE

LACHENAIE

MASCOUCHE

UN TERRITOIRE EN PLEIN ESSOR



LA RÉGION TERREBONNE, TERREBONNE/PAROISSE, LACHENAIE ET MASCOUCHE

Notre région couvre au-delà de 80 milles carrés de territoire et bien prétentieux serait celui qui prétendrait en connaître tous les recoins. L'évolution extrêmement rapide du secteur domiciliaire et la construction des nombreuses nouvelles routes transforment sans cesse la physionomie de ce vaste territoire.

De concert avec les autorités municipales des villes de Mascouche, Lachenaie, Saint-Louis-de-Terrebonne, La Revue de Terrebonne a voulu brosser un tableau des divers services qui sont offerts tant aux nouveaux résidents qu'à la population qui habite déjà

notre région. Ce cahier spécial sera très utile à tous et tout particulièrement aux nouveaux résidents qui, nous en sommes convaincus, aiment bien leur nouveau "pays" et ont bien hâte de pouvoir participer pleinement à son progrès.

Grâce aux conseils municipaux mentionnés plus haut et à nos annonceurs, nous sommes en mesure de leur dédier cet outil qui, nous l'espérons, leur permettra de mieux connaître notre région.

CONSERVEZ CE CAHIER POUR RÉFÉRENCE FUTURE

INFORMATIONS GÉNÉRALES

HOPITAL SAINT-LOUIS - 261, boulevard des Braves (666-8755) - dispense les soins d'urgence. Hospitalisations temporaires. Chambres pour personnes âgées.

AMBULANCES - Service jour et nuit assuré par: Ambulance Jos Guay & Fils, 284, rue Saint-André (666-3832) et Ambulance Terrebonne, 702, L.-H. Desjardins (666-3762 ou 666-3809).

MEDECINS - TERREBONNE - DR Jean-Guy Larose, 693, Saint-Pierre (666-4421); Dr Marcellin Lemaire, 261, des Braves (666-3841); Dr François Paquin, 278, Saint-Joseph (666-3762); Dr Jean-Marc Parent, 872, Saint-Pierre (666-3321); Dr Maurice St-Amand, 594, Théberge (666-8830).

MASCOUCHE - Dr Georges Cantin, 3024, Jeannotte (474-2272).

CHIROPATICIENS - TERREBONNE - Dr Luc-J. Gagnon, 761, L. Lachapelle (666-9190);

MASCOUCHE - Dr Gilles-E. Chaput, 2933, Ste-Marie (474-2981).

JOURNAL - La Revue de Terrebonne - publié le premier et le troisième jeudi de chaque mois. Pour toute communication, nouvelle, annonce, petites annonces, 695, rue Théberge, Terrebonne. (666-3948). Directeur: Aimé Despatie; adjoint à la direction, Pierre Vigneault.

BANQUES - Banque Canadienne Nationale, deux succursales: 859, rue Saint-Pierre (Régent Crevier, directeur) et 730, boul. des Seigneurs (Jean-Guy Desjardins, directeur). Banque Provinciale, 802, rue Saint-Pierre.

CAISSES POPULAIRES - Caisse de Terrebonne, 513, rue Masson; Caisse de Mascouche, 3011, rue Sainte-Marie à Mascouche.

AUTOBUS - Cie d'Autobus des Mille-Iles, dessert Lachenaie, Mascouche, Terrebonne/Paroisse et Terrebonne. Pour informations à Terrebonne: Restaurant/Tabagie Richard à 666-3431.

A Mascouche, pour informations, Restaurant Central (474-0087), 2957, boul. Sainte-Marie.

REGIE DES ALCOOLS - 920, boulevard des Seigneurs (666-9180). Heures d'affaires: lundi, de 1h à 6h; mardi, mercredi, jeudi, de 10h à 6h; vendredi, de 10h à 9h30; samedi, de 9h à midi.

BUREAU DES PERMIS pour véhicules-moteurs, 681, rue Saint-François (666-8252). Heures d'affaires: lundi au vendredi: 10h à midi; 1h à 5h. Le

jeudi et vendredi soir, de 7h à 9h. Le samedi: de 9h à midi.

BUREAU DE POSTE de la basse ville: 681, rue

Saint-François (666-8252) ouvert aux mêmes heures que le bureau des permis ci-dessus. Disponible pour mandats, timbres, dépôt de courrier.

Les nouveaux résidents aux "Jardins Beausoleil"

(LACHENAIE) - Voici une liste des familles qui habitent aux "Jardins Beausoleil" (secteur est) depuis le premier mai. Les habitations ont été construites par Construction Economique Lachenaie Limitée.

M. Raymond Talbot
M. Jacques Therrien
M. René Demers
M. Michel Riopel
M. Jean-Marie Nantel
M. Alban Asselin
M. O'Neil Gauthier
M. Jacques Michaud
M. Michael Quinn
M. Victorin Fortin
M. Michel Lafleur
M. André Moutquin
M. Yvon Bellefeuille
M. Lucien Pigeon
M. Jacques Dauphinais
M. Yvon Beaudoin
M. Gaston Lagacé

M. Georges Perreault
M. Mattéo Ficara
M. Gilles Ricard
M. Lionel Dallaire
M. Réal Dallaire
M. Roger Grouard
M. Gilles Jean
M. Roland Cardinal
M. Guy Payette
M. Maurice Beaudoin
M. Roger Thériault
M. Yann D'Audibert Garcien
M. Gilles Beauchamp
M. François Dion
M. Jean-Paul Gagné
M. Léopold Venne
M. Denis Michaud
M. Roger Tessier
M. Claude Gravel
M. Henri Lavoie
M. Henri-Paul Lessard
M. Ronald Pitre
M. Guy Léveillé
M. Jean-Pierre Fortin

ABONNEMENT A "LA REVUE" MAI 1971 A AOUT 1972 SEULEMENT \$3.00

Je désire m'abonner à LA REVUE. J'inclus le paiement de \$3.00 pour l'abonnement de mai 1971 à août 1972.

NOM
ADRESSE

Adressez à : LA REVUE DE TERREBONNE
695, rue Théberge, Terrebonne

Le Club Théâtral

L'initiative privée est monnaie courante à Terrebonne et nous en voulons pour preuve celle que madame Georgette Chevrier a

mis sur pied l'an dernier, soit le CLUB THEATRAL.

A compter de septembre, cette dame et un groupe d'amis inviteront toutes les personnes de la région qui

le voudront, à assister à des représentations de théâtre à Montréal. Les places sont réservées à l'avance et le transport est assuré par autobus.

Nous annoncerons dans le journal quand le club reprendra ses activités.

IN comme dans INNOVATRICE

C'est sous le signe de l'innovation que s'exerce l'activité de la Banque Provinciale. Innovatrice, la Banque Provinciale l'est pour vous servir plus efficacement et plus professionnellement.

Progresser avec nous, ça vous plairait?



BIENVENUE AUX NOUVEAUX RÉSIDENTS

SUCCESSALE DE TERREBONNE
RÉAL COUSINEAU, DIRECTEUR

802, RUE SAINT-PIERRE TÉL.: 666-3726



**TOUJOURS RECHERCHÉ
ET A PRIX POPULAIRE**





GRATUIT
Démonstration, raccordement
et service à domicile
par les experts INQLIS

Choix de 3 cycles et 3 températures de lavage-rinçage. Cycle avec refroidissement spécial pour vêtements de pressage permanent. Réglage variable de niveau d'eau qui ménage l'eau en assortissant le volume à la brassée. C'est de l'avantageux sur toute la ligne.

MODELE C04200
LAVEUSE
\$255

La sècheuse Liberator assortie à le réglage de séchage qui règle automatiquement le degré d'humidité du linge. Réglage de température à 3 positions, y compris le cycle de pressage permanent. Plus commodités et caractéristiques de sûreté régulières.

MODELE C0 82000
SÈCHEUSE
\$175



Les Ameublements
roger ouimet inc.

Liberator - Les Coordonnés
Un prix budgétaire, mais toutes les commodités qui font du lavage un jeu

704, rue Saint-Pierre

666-4296

Terrebonne

La ville de Terrebonne et son service municipal de la récréation

Une meilleure coordination, une plus grande efficacité, une saine administration des deniers publics et surtout une participation plus grande de tous les milieux, voilà les quelques buts que s'est fixée la Commission municipale des loisirs, un comité consultatif du Conseil qui fait rapport régulièrement sur ses activités.

La commission délègue ses responsabilités au service de la récréation celui-ci administré par le directeur des services, M. Jean-Louis Paquin. A son tour, M. Paquin, nomme les responsables pour la bonne marche des différentes activités:

- BASEBALL - Jean-Marie Lecours (666-9138)
- HOCKEY - Normand Tourangeau (666-8065)
- NATATION - Mme Nicole Tourangeau (666-8065)
- DECORATION INTERIEURE (adultes) - Mme Madeleine Bettez (477-0374)
- DEVELOPPEMENT PHYSIQUE (dames) - Mme Paulette Ménard (666-9434)
- YOGA - Henri Chenêt (474-0349)
- CINE-JEUNES - M. et Mme Roger Chartrand (666-8692)
- ARTS PLASTIQUES - M. et Mme Jacques Côté (843-4430)
- TIR A L'ARC - Mlle Claudette Bourgoïn (666-3488)
- BADMINTON - Jean-Noël Héroux (666-6253)
- LES JEUNES DE COEUR - Jean Piché (666-4350)

A noter que le service de la récréation est à la disposition des citoyens de Terrebonne pour mettre sur pied tous genres d'activités sociales, culturelles ou sportives, si un nombre suffisant le justifie. On voudra bien communiquer avec M. Jean-Louis Paquin à 666-4123.

La bibliothèque municipale de la ville de Terrebonne est au service de toute la région



Le nouveau local de la bibliothèque municipale sera inauguré officiellement au cours de la semaine du 7 au 11 juin par des manifestations sociales auxquelles toute la population sera invitée.

La bibliothèque dont on termine l'aménagement ces jours-ci, est située au 754, rue Saint-Pierre. La bibliothécaire est Mlle Jocelyne Daunais et on peut communiquer avec elle en composant 666-4042.

La bibliothèque sera ouverte pour le prêt des volumes et la consultation à compter du lundi 14 juin. Elle est ouverte du lundi au samedi de 2h. à 5h. et du lundi au vendredi soir de 7h. à 9h.

Les services de prêt de volumes et celui de la consultation sur place des nombreux ouvrages de référence est disponible aux heures indiquées à tous les citoyens de Terrebonne, Lachenaie, Mascouche et Terrebonne/Paroisse.

Terrebonne: l'Office municipal d'habitation

L'Office municipal d'habitation a été formé en 1970 par le Conseil municipal de Terrebonne dans le

but d'administrer les habitations à loyer modique érigées angle du boulevard Terrebonne et de la rue

Langlois. Il y a actuellement 48 logements HLM et des offres ont été demandées, en coopération avec la Société d'habitation du Québec, pour 60 autres logements.

Taxation municipale

Le taux de la taxe foncière dans la ville de Terrebonne est de \$1.00 le \$100 d'évaluation.

Les locataires ou occupants versent une taxe de 3 pour cent de leur loyer annuel.

La taxe d'entretien des chemins publics est de 45 cents le pied linéaire en façade des propriétés.

Une taxe de consommation d'eau annuelle par famille de \$55.00. Les commerces et les entreprises industrielles ont des tarifs plus élevés.

L'enlèvement des ordures ménagères est de \$12 par famille. Les ordures sont enlevées le lundi et le jeudi de chaque semaine pour la haute ville et les mardi et vendredi dans la basse ville.

L'administrateur de l'Office est M. Arthur Dubé, dont le bureau est au 616, boulevard Terrebonne (666-9424).

Les administrateurs: président, Me Claude Paquette, vice-président, M. Antonio Daunais, secrétaire-trésorier, M. Jean-Louis Héroux, directeurs, MM. Lucien Beaulieu et Louis-Paul Collette.

"CONNAISSONS MIEUX NOTRE RÉGION"



LA VILLE DE TERREBONNE

Incorporée en mai 1860



LE CONSEIL MUNICIPAL

S.H. LE MAIRE
CLAUDE PAQUETTE



DR GABRIEL MORO
Siège No 1
Quartier St-Joseph



MARCEL BELANGER
Siège No 2
Quartier St-Joseph



MARCEL DESNOYERS
Siège No 1
Quartier Ste-Marie



ANTONIO DAUNAIS
Siège No 2
Quartier Ste-Marie



LUCIEN BEAULIEU
Siège No 1
Quartier St-Louis



J.-ARMOUR BEAULIEU
Siège No 2
Quartier St-Louis

LES SERVICES MUNICIPAUX

Hôtel de ville, 86 rue Saint-André Tél.: 666-4123

Directeur des services: Jean-Louis Paquin
Secrétaire-trésorier: Jean-Jacques Lauzon
Directeur, police et incendie: Aimé Charron
Inspecteur des bâtiments, évaluateur municipal et commissaire industriel: Maurice Chayer

COUR MUNICIPALE

Juge: Me Jean-Charles Marchand
Greffier: Jacques Corbeil, 823, rue Saint-Pierre
Tél.: 666-3733

POLICE ET INCENDIE

Hôtel de ville - - Tél.: 666-4121

TRAVAUX PUBLICS

Surintendant: Guy St-Pierre
Rue Masson - Tél.: 666-4955

USINE DE FILTRATION

Responsable: Charles Chaput
4445, Côte de Terrebonne - Tél.: 666-6212

BIBLIOTHEQUE MUNICIPALE

Bibliothécaire: Jocelyne Daunais
754, rue Saint-Pierre - Tél.: 666-4042

OFFICE D'HABITATION DE TERREBONNE

Administrateur: Arthur Dubé - Tél.: 666-9424

EPARGNEZ ▶

VOYEZ CES PRIX SPECIAUX
DURANT LA VENTE

VINA-RUG de FLINTKOTE

Un nouveau plancher magnifique

À PARTIR DE
\$41.⁹⁵

(pour une pièce
de 9' sur 12' environ)



*Le tapis
pratique*

*pour planchers
et escaliers
soumis à
une forte
circulation*

FLINTKOTE Vina-Rug

Un revêtement
en vinyle, à envers en fibres
naturelles épaisses, pour les
planchers et les escaliers.
Nouveaux motifs en relief.
Voyez-les chez

Un tapis économique
en vinyle qui
confère une beauté
durable à toutes
les pièces.

27" de largeur—\$2.69 la verge courante
36" de largeur—\$3.49 la verge courante
54" de largeur—\$5.25 la verge courante
72" de largeur—\$6.98 la verge courante



Notre équipe de posage
est hautement qualifiée
pour vous donner
entière satisfaction

Les planchers Flintkote sont meilleurs sous tous les rapports!

LES COUVRE-PLANCHERS TERREBONNE INC.



Jean-Jacques Favreau — Victor Del Dotto

TEL.: 666-4689

931 rue LEON-MARTEL PRES DE MASSON

Aperçu historique de Terrebonne

LA PREMIERE MENTION DU NOM DE TERREBONNE date du 23 décembre 1673. Ce jour-là, la Compagnie des Indes Occidentales, fondée par Louis XIV, roi de France, concédait la seigneurie de Terrebonne à André Daulier Deslandes, son secrétaire général, demeurant à Paris.

Terrebonne fut, dès ses débuts, le lieu de rencontre du commerce régional. Il s'y faisait un important commerce des produits de la forêt et ses moulins à farine et à bois étaient renommés dans toute la colonie. C'était en fait, un poste régional qui, chaque année, était d'un apport considérable à l'économie de la région de Montréal.

LE FONDATEUR



placement actuel du Centre municipal de la rue Saint-Pierre et de l'île du Moulin.

Avant lui, outre Daulier Deslandes (qui ne vint jamais au Canada), on retrouve à la tête de la seigneurie, Louis Lecompte-Dupré (1681), François-Marie Bouat (1718). Lepage de Sainte-Claire fut seigneur de 1720 à 1745. Il fut aussi le premier curé, de 1720 à 1762, date de sa mort.

On s'accorde généralement à désigner comme fondateur de Terrebonne, le chanoine-seigneur Louis Lepage de Sainte-Claire, qui, mieux que tout autre avant lui, sut donner au territoire un élan et un caractère permanent au "village" d'alors, situé sur l'em-

Louis de Lacorne lui succéda comme seigneur en 1745. Puis vinrent Jacob Jordan en 1784, Simon McTavish en 1802 et l'honorable Joseph Masson, en 1832. Le régime seigneurial fut aboli dans la province en 1854.

LA MUNICIPALITE

L'érection des districts municipaux, gouvernés par des corps investis de pouvoirs définis, remonte à l'ordonnance du Conseil spécial de 1840. Pour la première fois on y pourvoit à l'élection par le peuple des conseils municipaux. Une autre loi, le 29 mars 1845, pourvoit à l'érection des municipalités de paroisses. La paroisse Saint-Louis-de-Terrebonne com-

prenait alors la ville actuelle, le territoire de la paroisse et celui de Bois-des-Filion jusqu'à la montée Gagnon (ancienne ligne ouest de la seigneurie).

En 1853, le "village" de Terrebonne était incorporé et en mai 1860, la "ville" créée par la Législature provinciale. Le premier maire de la ville fut Gédéon-Mé-nasippe Prévost.

DATES HISTORIQUES

23 décembre 1673 - La Compagnie des Indes Occidentales concède la seigneurie de Terrebonne à André Daulier Deslandes.

25 octobre 1681 - Daulier Deslandes vend sa seigneurie à Louis-Lecompte-Dupré.

25 août 1690 - Naissance de Louis Lepage à l'île d'Orléans.

1715 - Louis Lepage devient curé de l'île Jésus.

1er octobre 1718 - La veuve de Lecompte-Dupré vend la seigneurie à François-Marie Bouat.

2 septembre 1720 - L'abbé Louis Lepage, desservant à Saint-François, acquiert la seigneurie de Terrebonne au prix de 10,000 livres. Il fonde la mission Lesbois (ancien nom de la paroisse).

9 juin 1721 - Louis Lepage est élevé à la dignité de chanoine du Chapitre de la cathédrale de Québec et vicaire-général du diocèse.

29 septembre 1723 - Le curé Lepage envoie une requête à Mgr de Saint-Vallier, lui demandant d'ériger sa seigneurie en paroisse sous le vocable de St. Louis, roi de France.

30 septembre 1723 - Lepage de Sainte-Claire célèbre la première messe dans la nouvelle paroisse.

20 octobre 1735 - Bénédiction de la deuxième église "du bord de l'eau".

15 janvier 1745 - Le curé Lepage vend sa seigneurie à Louis de Lacorne.

10 juillet 1749 - Le curé Lepage construit un moulin à scie sur la rivière Jésus (entre l'île Saint-Jean et l'île Jésus).

3 décembre 1762 - Mort du curé Lepage à Terrebonne. Inhumé dans l'ancienne église, il fut réinhumé dans la crypte de l'église actuelle où on peut voir une plaque.

10 mars 1784 - Jacob Jordan acquiert la seigneurie.

5 janvier 1791 - Naissance de Joseph Masson à Saint-Eustache.

14 décembre 1802 - Simon McTavish devient propriétaire des seigneuries de Terrebonne et des Plaines.

6 avril 1818 - Joseph Masson épouse Marie-Sophie-Geneviève Raymond à Laprairie.

8 septembre 1822 - J.B. Saint-Germain, curé (1818-1829) expose aux paroissiens la nécessité d'avoir une école pour les filles.

11 août 1826 - Deux religieuses de la Congrégation Notre-Dame s'installent au "couvent" situé près de la rivière des Mille-Iles.

31 décembre 1832 - La seigneurie est adjugée à l'honorable Joseph Masson.

1845 - Fondation de Matthew Moody Limited.

15 mai 1847 - Décès de l'honorable Joseph Masson.

1847 - Fondation du premier Collège Masson par le curé Adrien Théberge (inauguré en 1857).

1848 - Construction du château Masson achevé en 1854 au coût de \$80,000. (Séminaire Saint-Sacrement).

22 décembre 1853 - L'administrateur du gouvernement proclame l'incorporation du village de Terrebonne.

1856 - Fondation du second Collège Masson situé rue Saint-Louis est.

19 mai 1860 - Terrebonne est incorporée en ville par charte spéciale.

1861 - Achat par la Ville de l'aqueduc de Joseph Forget.

11 janvier 1875 - Le Collège Masson est détruit par l'incendie.

28 mai 1877 - Bénédiction de la pierre angulaire de l'église actuelle.

6 juillet 1879 - Bénédiction de l'église.

25 août 1881 - Consécration de l'église.

1er septembre 1882 - Les Clercs de Saint-Viateur commencent les classes à Terrebonne.

1882 - Fondation du couvent de la rue Saint-Louis.

27 novembre 1883 - Décès de la seigneresse Masson.

6 décembre 1887 - Destruction du premier Collège.

22 juin 1888 - Bénédiction de la pierre angulaire du Collège Saint-Louis. Les travaux étaient terminés le 1er septembre 1889.

1889 - Premier canal de grès sur la rue Saint-François.

1890 - Construction du premier hôtel de ville, rue (suite à la page 6)

**PRIX DÉFIANT
TOUTE CONCURRENCE**

Simplicity

LA CORVEE DE LA LESSIVE
DEVIENT UN PLAISIR...

ameublements **VENNE & McLAUGHLIN**

MEUBLES DE TOUT STYLE A PRIX REDUITS

931, RUE LÉON-MARTEL

(angle
Masson)



Les jumelles

des temps modernes

LESSIVEUSE SIMPLICITY. Douze cycles complètement programmés pour laver votre linge à propreté "Simplicity". Garantie de 2 ans sur les pièces.

SECHEUSE SIMPLICITY. A presse boutons entièrement automatique. Le grand volume d'air protège vos tissus. Garantie de 2 ans sur les pièces, 5 ans sur le tambour.

MAINTENANT EN MONTRE A PRIX SPECIAUX AUX

ameublements **VENNE & McLAUGHLIN**
MEUBLES DE TOUT STYLE A PRIX REDUITS

931, RUE LEON-MARTEL

666-8762

— TERREBONNE

Les députés du comté de Terrebonne



M. J.-Roland Comtois
Ing. P.



Me Denis Hardy
avocat

sont les représentants du comté de Terrebonne à Ottawa et à Québec, dans l'ordre. M. Comtois habite au 201 rue d'Iberville, à Repentigny. Au téléphone: 581-0145. On peut aussi communiquer avec lui par lettre en adressant l'envoi à son nom, à la Chambre des Communes, Ottawa.

Me Hardy est député à l'Assemblée nationale, à Québec. On peut communiquer avec lui au 190 rue de Martigny, à Saint-Jérôme. Au téléphone: 438-4121.

Les limites du comté de Terrebonne au fédéral ne sont pas les mêmes qu'au provincial. Ainsi, Repentigny, Lachenaie, Mascouche sont dans le territoire fédéral de Terrebonne alors que ces municipalités sont dans le comté de L'Assomption au provincial.

Dates historiques...

(Suite de la page 5)

Sainte-Marie, au prix de \$18,000. Il fut incendié le 1er décembre 1922.

1890 - La Compagnie Beauchemin obtient un privilège pour l'éclairage électrique.

1892 - La manufacture Matthew Moody située près de la rue Després est réduite en cendres et reconstruite sur l'emplacement actuel. La ville vote un bonus de \$12,000 et les citoyens souscrivent \$3,000.

1892 - Une compagnie de téléphone s'établit ici avec 20 abonnés. Le Bell Telephone achète l'installation en 1893.

1893 - La Compagnie Limoges s'installe ici; c'est là que prit naissance le grand incendie de 1922.

1900 - Construction de l'aqueduc en fer avec tuyaux de 8 pouces, dans la basse-ville.

1902 - Les Pères du Très-Saint-Sacrement achètent le château Masson.

1902 - La Banque Provinciale du Canada s'installe à Terrebonne. Me E.S. Mathieu en devient le premier directeur.

1905 - Construction du premier bureau de poste qui fut incendié en 1922.

1906 - Construction du pont de fer, inauguré en 1907.

1910 - Installation d'une pompe à vapeur stable pour la protection contre les incendies.

1912 - La Banque Provinciale du Canada construit son édifice actuel angle des rues Saint-Pierre et Sainte-Marie.

1915 - Achat par la Ville de Terrebonne de la Compagnie d'éclairage électrique.

19 janvier 1917 - Fondation du journal mensuel "L'Echo de Terrebonne" par le notaire Amédée Jasmin. Ce journal parut jusqu'en 1921.

1917 - Fondation de la Globe Shoe.

1920 - Construction du réservoir Ouimet pour l'aqueduc.

1er décembre 1922 - Grand incendie de la basse-ville.

2 juillet 1924 - Etablissement de la Banque Canadienne Nationale. Premier directeur de la succursale; J.V. Nadon.

16-17-18 septembre 1927 - Célébration du deuxième centenaire de la fondation de la paroisse religieuse.

Novembre 1930 - Etablissement de la Canada Flushwood Door par M.J. Emile Langlois.

1931 - Construction de l'hôtel de ville actuel.

1932 - Etablissement de La Home Shoe & Footwear Limited.

20 mai 1939 - Incendie du Collège Saint-Louis.

22 octobre 1949 - Fondation du journal "Le Courrier de Terrebonne" par Aimé Despatie.

20 mai 1950 - Fondation de la Caisse populaire.

22 juillet 1950 - Bénédiction de l'école Saint-Louis.

Février 1951 - Etablissement de la Cour municipale. Le premier juge: Philippe Ferland.

Mars 1952 - Fondation des Chevaliers de Colomb, conseil 3483.

Avril 1952 - Fondation des Filles d'Isabelle.

Juin 1952 - Ouverture de la première bibliothèque.

Avril 1955 - Etablissement de Héroux & Fils.

21 mai 1955 - Restauration de l'intérieur de l'église.

4 juin 1955 - Bénédiction de l'école Notre-Dame.

1er février 1957 - Terrebonne annexe une partie des Territoires de Lachenaie et de la paroisse de Terrebonne.

6 juillet 1957 - Vente du réseau électrique municipal à

la Shawinigan Water & Power.

Juillet 1957 - Etablissement du téléphone à cadran.

Mai 1958 - Fondation de la Garde d'honneur Saint-Louis.

14 février - 1959 - Ouverture du Centre de Loisirs.

21 mai 1959 - Fondation du journal "La Revue de Terrebonne" par Aimé Despatie.

Juillet 1959 - Annexion de la Commission scolaire de "Pincourt" par Terrebonne.

17 septembre 1959 - Inauguration du nouvel édifice de la Caisse populaire.

27 mars 1961 - Un service de lecture publique est inauguré par la J.O.C.F. au troisième étage du Centre municipal. C'est l'origine de la bibliothèque municipale.

27 juillet 1961 - Bénédiction de la nouvelle grotte du coteau.

21 juin 1962 - Fondation de la Canada Packaging Limited.

26 juin 1963 - Bénédiction de l'école Léopold-Gravel.

Octobre 1963 - Rénovation des bureaux à l'hôtel de ville.

25 août 1964 - La bibliothèque devient un service municipal majeur et permanent.

18 septembre 1964 - Inauguration du garage municipal.

15 janvier 1965 - Inauguration des ponts Louis-Lepage et Ernest-Mathieu sur la rivière des Mille-Iles (autoroute 25).

Février 1965 - Inauguration de l'usine de filtration.

Juillet 1965 - Abolition du péage sur le pont Préfontaine-Prévost appartenant à la ville de Terrebonne.

(Suite à la page 7)

CENTRE DE SERVICE JEAN RAYMOND



BUANDERETTE

50 unités • Lessiveuses
Sécheuses • Extracteurs
2 machines à nettoyer

1070, RUE ST-ANTOINE



HUILE A CHAUFFAGE

A votre service
en tout temps!



FERRONNERIE

Matériaux de
construction

FERRONNERIE JEAN RAYMOND

1093, RUE ST-LOUIS

666-3737

TERREBONNE

**PRIX DÉFIANT
TOUTE CONCURRENCE**



UNE GAMME
COMPLETE DE
MATELAS

QUI VOUS ASSURENT UN SOMMEIL DE REVE

ameublements **VENNE & McLAUGHLIN**

MEUBLES DE TOUT STYLE A PRIX REDUITS

931, RUE LÉON-MARTEL

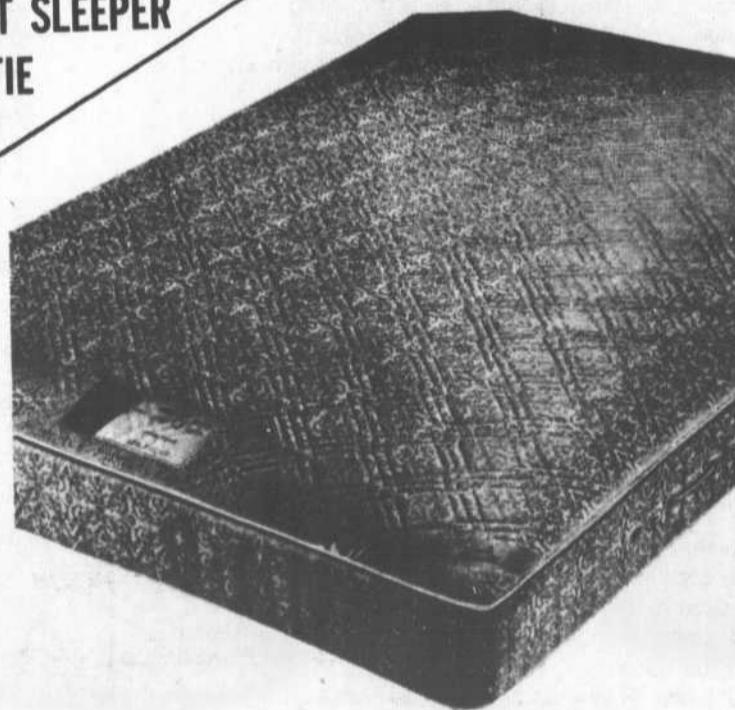
(angle
Masson)

666-8762

TERREBONNE



PERFECT SLEEPER
GARANTIE
20 ans



ENSEMBLE

SOMMIER-BOITE ET MATELAS

SERTA EXPO \$79.95

ameublements **VENNE & McLAUGHLIN**

MEUBLES DE TOUT STYLE A PRIX REDUITS

931, RUE LÉON-MARTEL - 666-8762 - TERREBONNE

Dates historiques...

(Suite de la page 6)

2 août 1965 - Fondation du Club Optimiste. Le premier président: Yvon Despatie.

8 mai 1967 - Ouverture du bureau de poste rue Léopold-Lachapelle.

11 mai 1967 - Ouverture du boulevard des Seigneurs.
Septembre 1968 - Ouverture de l'école polyvalente Armand-Corbeil.

6 février 1969 - Ouverture du magasin de la Régie des Alcools.

1er avril 1970 - Inauguration de la deuxième succursale de la Banque Canadienne Nationale, boulevard des Seigneurs. Le premier directeur: Jean-Guy Desjardins.

Décembre 1970 - Inauguration des habitations à loyer modique (H.L.M.)

22 février 1971 - Inauguration du service des facteurs.

Bureau de poste de Terrebonne

766, rue Léopold-Lachapelle Téléphone: 666-6036

Maitre de poste: JEAN-MARIE LECOURS

HEURES DE BUREAU: Tous les jours, sauf le dimanche et les jours fériés.

Les guichets sont ouverts du lundi au vendredi de 8h. à 5h.45, le samedi de 8 h. à midi.

La salle des cases est ouverte du lundi au vendredi de 8h. à 7h. et le samedi de 8h. à 4h.30. Les cases postales sont réservées aux maisons d'affaires.

DEPART ET ARRIVEE DES DEPECHEES:

Les dépêches partent de Terrebonne du lundi au vendredi à 5h.30 le soir et le samedi à 11h. du matin. Elles sont livrées dès le matin à 8h.

NOTE IMPORTANTE

Les résidents de Terrebonne et du secteur nord-ouest de Lachenaie contigu à Terrebonne, sont desservis par les facteurs à domicile.

Afin d'accélérer le tri du courrier et la livraison, indiquer le nom de votre correspondant, le numéro et la rue sur vos lettres et colis.

Notre région offre beaucoup sur le plan des loisirs

Si les municipalités de notre région font des efforts pour offrir des loisirs bien organisés à leurs résidents, les corporations privées, de même que diverses associations permettent aux résidents d'occuper sainement leurs moments libres.

Il serait difficile d'énumérer ici les divers établissements qui offrent des divertissements à la population mais nous sommes quand même en mesure d'affirmer que quiconque se donne la peine de se renseigner un peu s'aperçoit vite qu'on trouve chez nous de quoi plaire à tous les goûts sur le plan des loisirs.

Ainsi on trouve, dans les municipalités de la région, de multiples centres d'équitation ou de spectacles de rodéo; de grandes compétitions sportives sont également organisées à divers endroits et à plusieurs reprises au cours de l'année; on trouve également plusieurs terrains de golf, des piscines publiques et des terrains de camping ou de pique-nique.

Sur le plan social, il ne se passe pour ainsi dire pas une semaine sans qu'une soirée dansante, ou un bingo ou autre activité similaire soit organisés par l'une ou l'autre des nombreuses associations.

Notre région présente également de nombreux sites intéressants à visiter, tant sur le plan historique que sur le plan touristique.

Nous pourrions citer des tas d'exemples pour appuyer ces affirmations mais nous ne voulons pas prendre le risque de publier une liste incomplète. Aussi, nous recommandons à nos lecteurs de consulter chaque édition de LA REVUE pour prendre connaissance des divers sujets d'intérêt qui s'offrent à eux.

LE SAVIEZ-VOUS!

AU MAGASIN CHEZ JACKIE,

1646 rue Joy, à Terrebonne-Heights (Mascouche).

vous trouverez des chaussures de marques connues à

prix coupés

VOYEZ NOTRE VENTE

EN PAGES REGULIERES DE LA REVUE

de la pharmacie
à votre porte
aucun montant
n'est trop petit
aucun endroit
n'est trop loin
venez nous visiter ou composez **666-6664**
alors vous connaîtrez notre service

pharmacie
Yves MATHIEU



900
PLACE des SEIGNEURS
terrebonne

**BIENVENUE
AUX
NOUVEAUX
RÉSIDENTS!**

**PRIX.
DÉFIANT
TOUTE CONCURRENCE**

LES MERVEILLEUX PRODUITS

Admiral

MAINTENANT EN VENTE AUX

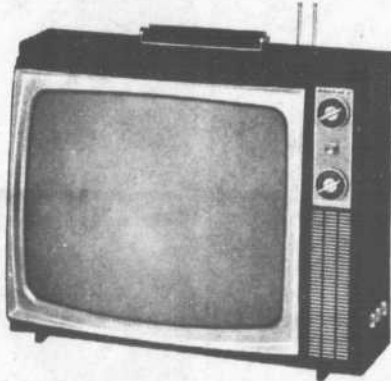
ameublements VENNE & McLAUGHLIN

MEUBLES DE TOUT STYLE A PRIX REDUITS

ADMIRAL '71 - Enchantement des yeux et de l'oreille...



LE BRUNSWICK, modèle 123L11. Téléviseur Custom 23" à jeu instantané. Deux haut-parleurs pleine fidélité montés à l'avant. A PRIX SPECIAL.



LE VOYAGER, modèle 21P50. Téléviseur portable 21" à jeu instantané. Une autre belle valeur ADMIRAL A PRIX SPECIAL.



RIEN N'EST TROP BEAU POUR VOTRE FOYER...

CHOISISSEZ LES APPAREILS MENAGERS ADMIRAL '71 CHEZ

ameublements VENNE & McLAUGHLIN

MEUBLES DE TOUT STYLE A PRIX REDUITS

931, RUE LEON-MARTEL

666-8762

TERREBONNE

Le service de la police de la ville de Terrebonne



AIME CHARRON
directeur du service

Lieutenant: Hervé Goulet

POLICIERS:

Sergent Guy Lorrain,
Sergent Aurèle Haché,
Roland Racette,
Guy Forget,
Jean Gosselin,
Marcel Cadotte,
Yvon Brisson,
André Petit,
Raymond Langlois,
Jacques Bragdon et
Pierre Lajeunesse.



Terrebonne: l'évaluation municipale

L'évaluation à Terrebonne est sous la responsabilité de M. Maurice Chayer dont le bureau est à l'hôtel de

ville (666-4123). L'évaluation est faite selon les plus récentes méthodes scientifiques et un grand rôle est déposé tous les trois ans. Une évaluation est faite tous les trois mois pour les constructions nouvelles ou les améliorations aux propriétés.

L'évaluation imposable a plus que doublée en 10 ans à Terrebonne.

Elle était de \$10,324,840 en 1961. Elle est maintenant de \$25,282,770.

L'évaluation non imposable (institutions religieuses, etc) était de \$1,901,940 en 1961; elle est maintenant de \$3,994,170.

L'évaluation globale des propriétés au 1er avril 1971 est de \$29,276,940.

Un local pour les citoyens plus âgés

La ville de Terrebonne met à la disposition des citoyens plus âgés un local qui est situé au premier plancher de l'hôtel de ville. On peut s'y réunir tous les matins et les après-midi pour jouer aux cartes, échanger des souvenirs et fraterniser entre gens de même âge.

Le service d'incendie de la ville de Terrebonne

L'EQUIPE DES POMPIERS VOLONTAIRES de la ville de Terrebonne est prête à répondre 24 heures par jour, sept jours par semaine, à tout appel d'incendie que ce soit dans la ville même ou à Lachenaie et dans le secteur est de Terrebonne/Paroisse.

Le chef du service d'incendie est M. Aimé Char-

ron, aussi directeur du service de police. Il est assisté par le lieutenant Hervé Goulet, à droite sur notre photo. Les policiers de Terrebonne sont automatiquement en devoir pour l'incendie. Sur notre photo, quelques-uns des pompiers volontaires photographiés devant la caserne de la rue Sainte-Marie et les deux ca-

mions à incendie complètement équipés pour tous genres d'incendies.

Voici une liste des pompiers volontaires:

Marcel Therrien
Claude Malouin
Richard Chayer
Claude Côté
Roger Brodie

Fernand Hudon
Philippe Lachapelle
Maurice Juteau
Gilles Lorrain
Richard Limoges
Jacques Limoges
Léo Pagé
Yvon Chartrand
Raymond Dufour
Alain Mousseau
Gilles Matte
Dosithee Deschênes

La Commission municipale des loisirs

Le Conseil municipal a remis entre les mains d'une commission le soin de le conseiller en matière de loisirs et voilà pourquoi quelques-uns de nos concitoyens s'assemblent afin de faire les recommandations nécessaires.

Cette commission est formée de MM. Jean-Claude Vaillancourt, président, Richard LaFrenière, secré-

re, Jean-Marc Fontaine, mesdames Nicole Touran-

geau, Françoise Lauzon, messieurs Maurice Prono-

vost et Louis-Joseph Laprise.

BIENVENUE AUX NOUVEAUX RESIDENTS



LA CAISSE POPULAIRE DE TERREBONNE

vous accueille avec le plus grand plaisir!

FAITES PARTIE DES MAINTENANT DE VOTRE CAISSE

15 employés à votre service

Rencontrez le gérant **ROLAND McKAY**

Fondée en avril 1950

TOUS LES SERVICES D'UNE CAISSE MODERNE SONT A VOTRE DISPOSITION

HEURES D'AFFAIRES:

JOUR: Lundi au vendredi inclusivement de 10h.00 à 3h.00
SOIR: Jeudi de 5h.00 à 8h.00
Vendredi de 7h.00 à 8h.00

GUICHET PIETONS

Lundi au mercredi inclusivement de 9h.30 à 10h.00 a.m.
de 3h.00 à 3h.30 p.m.
Jeudi de 9h.30 à 10h.00 a.m.
de 3h.00 à 5h.00 p.m.
Vendredi de 9h.30 à 10h.00 a.m.
de 6h.30 à 7h.00 p.m.

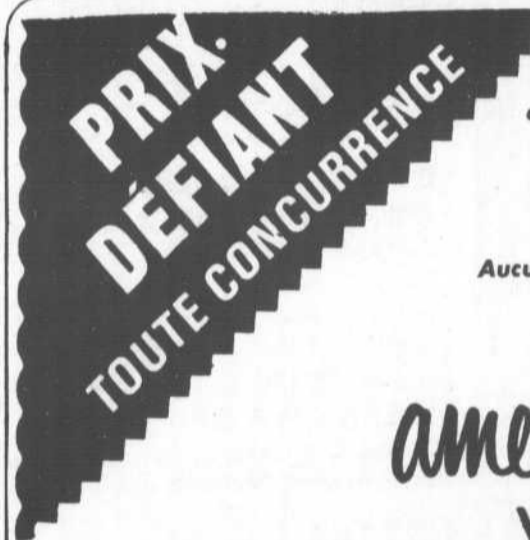
Dans le but de donner un meilleur service à nos sociétaires, à compter du 24 mai 1971, les heures d'ouvertures du VENDREDI seront comme suit:—

JOUR de 10h.00 à 5h.00 p.m.
GUICHET PIETONS de 9h.30 à 10h.00 a.m.
de 5h.00 à 6h.00 p.m.

513, RUE MASSON

TERREBONNE

666-3735



Une visite à notre entrepôt vous convaincra de nos bas prix et de notre qualité de meubles et d'accessoires de maison. Venez comparer. Aucune obligation de votre part.

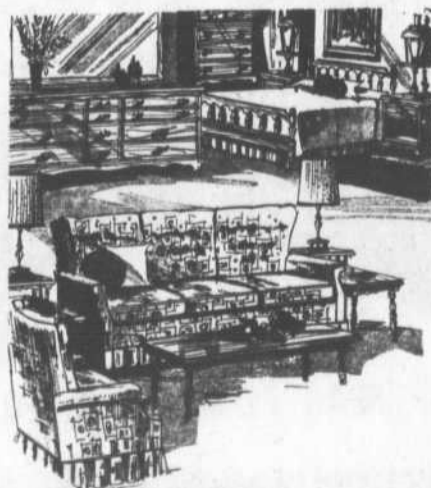
ameublements

VENNE & McLAUGHLIN

666-8762
931, RUE LÉON-MARTEL
TERREBONNE

(angle Masson)

MEUBLES DE TOUT STYLE A PRIX REDUITS



DRAPERIES

Notre expert en décoration intérieure les voit venir. Magasin dans le confort de votre foyer. Nos décorateurs se feront un plaisir de vous assister dans votre choix et ce sans obligation de votre part.



AUCUN DEPOT

PLAN MISE DE COTE

VENNE & McLAUGHLIN PEUVENT VOUS OFFRIR TOUS GENRES DE MEUBLES ET ACCESSOIRES DE MAISON A DES PRIX DEFIANT TOUTE CONCURRENCE

ameublements **VENNE & McLAUGHLIN**

MEUBLES DE TOUT STYLE A PRIX REDUITS

931, RUE LÉON-MARTEL

(angle Masson)

666-8762

TERREBONNE

Tous ces agents autorisés
vendent

des p'tits billets de loto qui peuvent rapporter gros

VILLE DE TERREBONNE

Léveillé Esso Service
501, boul. Terrebonne
René Sanscartier
657, Théberge
Gérard Latendresse
738, St-François
Philippe Lachapelle
133, St-Joseph
Rolland Lavoie
403, Gagnon
Philippe Portelance
655, Paul-VI
Edgard Beaudoin
748, St-Pierre
Georges Bélanger
1017, St-Louis
Le Petit Café
540, St-Louis
Pâtisserie L'Abattoir
742, St-Pierre
Tabagie Richard
753, St-Pierre
L'Oasis du Voyageur
842, Montée Masson
Casse-Croûte Gagnon
852 des Seigneurs
Casse-Croûte Bernard
376, Bernard
La Pâtisserie d'en-haut
445, Masson
Epicierie Brière
640, St-Antoine

Epicierie Demers
1047, St-Louis
Marché Vaillancourt
647, Gagnon
Pharmacie Yves Mathieu
900, des Seigneurs
Pharmacie Messier
546, Masson

SAINT-LOUIS-DE- TERREBONNE

Marché J.-L. Desjardins
1500, chemin Gascon
Clément Bélisle
70, Côte de Terrebonne.
Epicierie Georges Carrière
3310, Côte de Terrebonne
Armand Souillard
3745 montée Gagnon
Robert Laviolette
1935 montée Gagnon
Lylianne Pelosse
2005 montée Gagnon
Epicierie Archambault
1300, chemin St-Roch

STE-ANNE-DES-PLAINES

Restaurant St-Jean
214, montée Gagnon
Restaurant Réjeanne
162, Boul. Ste-Anne
Restaurant Gagnon
206, boul. Ste-Anne

BOIS-DES-FILION

Restaurant Yvette
347, Adolphe-Chapleau
Variétés G. Richard
422, Adolphe-Chapleau
Epicierie Colette
393, Adolphe-Chapleau
Garage B.P.
454, Adolphe-Chapleau
Paul Bohémier
97 - 32e avenue
Armand Tremblay,
21 - 44e avenue
Epicierie Richelieu
538, Adolphe-Chapleau

LORRAINE

Simon Monette
32, Chambord
Claude Clément
174, Frazer

SAINTE-SOPHIE

Philippe Carey
René Meloche
1ère rue

NEW-GLASGOW

Epicierie Villeneuve



MADAME ROLLANDE JARRY
agent régional pour
LOTO-QUÉBEC, distribue
chaque semaine plusieurs
chèques aux gagnants...

Qu'attendez-vous pour en
acheter?



AGENCE PRINCE INC.,



loto-québec

SAINT-JEROME

Bienvenue aux nouvelles familles de la région Terrebonne/Lachenaie

Les constructeurs d'habitations Loignon, Durand, Quevillon Inc., nous ont remis pour ce cahier une liste des nouvelles familles qui habitent le secteur nord de la ville de Terrebonne et de la municipalité de Lachenaie. En voici les noms:

RUE DE BRETAGNE

1280 - Joseph Mastrocola

RUE BRIERE

1079 - Clément Drouin
1089 - Claude Turcotte

RUE DE SAINT-MALO

550 - Gilles Roberge

BOUL. TERREBONNE

834 - Fernand Leduc
844 - Normand Moreau
854 - Michel Chartier
864 - Léopold Roy
874 - Guy Fiset

RUE EPHRAIM-RAYMOND

833 - Serge Brouillette

RUE HALL

1238 - Mme Marthe Lallier
1298 - J. J. Rocheleau

RUE DE PONTIVY

1347 - Désiré Descoutures
1354 - Yvon Quevillon

RUE DE VANNES

580 - Pierre Lalonde
590 - Dorian Kirouac
600 - Roger Houle
605 - Jean Guibault
610 - Jacques Brouillette
615 - Jean Comeau
620 - René Paquette
629 - André Durocher
630 - Robert Carrier
637 - Réginald Pitre
640 - Rock Demers
645 - Roger Corbeil
650 - Paul Beauchamps
657 - Robert Leblanc
660 - Clément Campeau
665 - L. Philippe Brière
670 - Serge Héroux
673 - Jean Lamarche
677 - Lucien Morissette
680 - Raoul Dassylva
685 - Laurent Leblanc
690 - Clément Perron
700 - Guy Lebeau

RUE DE LORIENT

565 - Fernand Portugais
575 - André Cyr
585 - Robert Aubin
595 - Marc Huot
605 - Réal Corbeil
615 - Albert Laflamme
630 - Georges Sakkal
635 - Jean-Guy Bigras
640 - René Rougeford
645 - Roger Gravel
650 - Jean-Guy Larendeau
655 - Maurice Robitaille
662 - Fernand Bédard

Populations depuis 1861

Voici un tableau des recensements depuis 1861 pour la ville de Terrebonne:

1861	1,935
1871	1,050
1881	1,398

665 - Claude Ménard
672 - Robert McElligott
695 - Gérald Ethier
700 - Gaétan Veilleux

RUE CURE-GERVAIS

Serge Labrèche
Yves Gendron

RUE LACHAPPELLE

Fernand Bureau

1891	1,457
1901	1,822
1911	1,990
1921	2,056
1931	1,955
1941	2,209
1951	3,200
1957	4,649
1958	5,007
1959	5,384
1960	5,577
1961	6,032
1962	6,230
1963	6,255
1964	6,888
1965	7,096
1966	7,267
1967	7,475
1968	7,820
1969	7,971
1970	8,153

Bureaux de poste à Mascouche

Il y a deux bureaux de poste à Mascouche; l'un est situé au 3003 rue Ste-Marie et l'autre au 255 Chemin des Anglais, dans le secteur Terrebonne-Heights.

C'est Mme Yvonne Mathieu qui est maîtresse de poste au bureau de la rue Ste-Marie. On peut l'atteindre en signalant 474-2215.

Au bureau du secteur Terrebonne-Heights, c'est Mme Wood's; elle ne donne aucune information par téléphone selon les directives qu'elle a reçues. Les heures d'ouverture de ce bureau sont les mêmes que celles de celui de la rue Ste-Marie, soit: 8h.30 à 5h., du lundi au vendredi et de 8h.30 à midi le samedi.

Il est à noter que les usagers des routes rurales peuvent effectuer plusieurs transactions postales par l'entremise du responsable de leur route. Pour obtenir plus d'informations à ce sujet, on peut s'informer auprès de Mme Mathieu à 474-2215.

Les secrétaires-trésoriers de municipalités de la région



Jean-Jacques LAUZON
VILLE DE TERREBONNE

Bureau:
86, Saint-André
666-4123



JEAN POIRIER
MUNICIPALITE
DE LACHENAIE

Bureau:
3341, Notre-Dame
666-3677



MARCEL MORIN
VILLE DE
MASCOCHE

Bureau:
2929, Dupras
666-3794



Mlle Danielle
LONGCHAMPS
PAROISSE DE
TERREBONNE

Bureau:
229, Sainte-Marie
666-6444

PRIX.
DÉFIANT
TOUTE CONCURRENCE

JOLIE MADAME,

prenez la vie
du bon côté avec

BÉLANGER

ameublements

VENNE & McLAUGHLIN

MEUBLES DE TOUT STYLE A PRIX REDUITS

Cuisinières Electriques

RÉFRIGÉRATEURS BÉLANGER

LA RÉVÉLATION
DE L'ANNÉE

Une visite à nos entrepôts vous convaincra de nos bas prix
et de la qualité des appareils ménagers Bélanger.
Venez comparer! Aucune obligation de votre part.

ameublements

VENNE & McLAUGHLIN

MEUBLES DE TOUT STYLE A PRIX REDUITS

931, RUE LÉON-MARTEL - 666-8762 - TERREBONNE

Les associations de Terrebonne

De nombreuses associations sont actives dans notre milieu et oeuvrent dans les domaines les plus divers. On en trouvera une liste aussi complète que possible ci-après. Les présidents, dont nous donnons les numéros de téléphone en regard, se feront un plaisir de répondre aux questions qu'on voudra bien leur poser. Tout citoyen de Terrebonne et de la région peut faire partie de ces organismes.

Nom de l'association	Nom du président ou responsable	Tél.
Les Chevaliers de Colomb	Yvon Brière	666-8243
Les Filles d'Isabelle	Mme Cécile Fiset	666-6111
Le Club Optimiste	J.-M. Fontaine	666-3784
Les Scouts de Terrebonne	Denis Perron	666-8588
L'Association de Chasse et pêche de Terrebonne	Donat Ouimet	666-3951
Le Club de poneys de la ferme Léveillé	Lucien Léveillé	666-4515
La Garde Paroissiale Saint-Louis	François Charbonneau	666-8056
L'équipe féminine	Mme R.B. Masson	666-3395
Les Chrétiens d'aujourd'hui	Denis Paquette	666-3553
Société Saint-Vincent-de-Paul	Georges Bélanger	666-4579
Société Saint-Vincent-de-Paul	Laval Asselin	666-8543
L'Amicale des Vétérans Inc.	Adrien Brodeur	666-4469
Les Majorettes de Terrebonne	Florimond Gauthier	666-8733
Le Club Rallye Coyote	Pierre Léveillé	666-4118
Les Cadets de l'Armée	Adrien Brodeur	666-4469
Société pour vaincre la Pollution (SVP)	Mme Maire-Paule Rochon	666-9262

Paroisse Saint-Louis-de-Terrebonne

La paroisse religieuse de Terrebonne a été nommée en l'honneur de saint Louis, roi de France (Louis IX). Elle a été officiellement fondée en juillet 1727, quoique la première messe fut célébrée sur le territoire dès septembre 1723. Le premier curé en titre fut le seigneur chanoine Louis Lepage de Sainte-Claire, véritable fondateur de Terrebonne.

Le bureau est situé au presbytère, 823, rue Saint-Louis.

HEURES DES MESSES

Le samedi à 16h et à 19h30.

Le dimanche à 9h, 10h15, 11h30 et 17h.

A l'école polyvalente Armand-Corbeil, rue Kennedy, à 10h30.

DIME ANNUELLE

Elle est actuellement de \$10 par couple marié et de \$5 pour tout autre travailleur dans la famille. Il n'y a pas de répartition.

L'évêque du diocèse



M. L'ABBE RENE GAGNON CURE ACTUEL

Les vicaires de la paroisse sont: l'abbé Jean Laroche et le P. Jean Chouin.

L'oeuvre et fabrique de Terrebonne est administrée par six marguilliers: MM. P.-E. Bousquet, Claude Desjardins, Jean-Louis Héroux, Roger Bowen, André Grenon et Richard LaFrenière.

SECRETARIAT

La secrétaire Mme Claire Dubé est à votre disposition les mardis, mercredis et jeudis de 13h à 16h30. Au téléphone: 666-3451.



S.E. Mgr Emilien FRENETTE

est l'évêque du diocèse de Saint-Jérôme auquel appartiennent les paroisses de Terrebonne et de Lachenaie, ainsi que la desserte Saint-Jean-Baptiste.

De quelle commission scolaire faisons-nous partie?

La question ci-dessus est celle que se posent la plupart des nouveaux résidents et même bon nombre de résidents plus anciens. Il est vrai aussi, que le découpage des cartes scolaires rend la situation assez compliquée. Nous tenterons ici de dresser un sommaire de ce tableau en le simplifiant autant que possible.

COMMISSION SCOLAIRE DE TERREBONNE

Ce territoire comprend celui de la ville de Terrebonne en entier; dans St-Louis Terrebonne, il se

rend jusqu'au numéro 1845 Côte-Terrebonne, au numéro 1775 chemin Comtois et 2800 chemin Martin. Du nord au sud, dans ce même district il englobe le chemin Gascon, du côté ouest, à partir du numéro 5470, en incluant les rues et chemins adjacents. Tout le territoire de la municipalité St-Louis de Terrebonne, situé à l'est et au sud de ces deux limites est compris dans la C.S. de Terrebonne.

A Mascouche, le territoire situé à l'ouest du numéro 789 chemin Pincourt et les rues adjacentes font par-

tie de la C.S. de Terrebonne.

A Lachenaie, le territoire situé entre le chemin Gascon et l'angle des rues Philips et English Road fait partie de la C.S. de Terrebonne.

Ces deux municipalités

ont leur commission scolaire respective pour le reste de leur territoire.

Le territoire de la municipalité St-Louis-de-Terrebonne qui ne fait pas partie de la C.S. de Terrebonne fait partie de celle de Bois-des-Filion.

L'Harmonie de Terrebonne

Un autre service municipal dispensé par la ville de Terrebonne: celui de l'Harmonie dont le directeur musical est M. Jean-Paul Cadieux. On y enseigne gratuitement aux jeunes le sol-

fège. Les instruments sont fournis sans frais. Pour toute information à ce propos on voudra bien communiquer avec M. Cadieux en composant 666-8090.

**PRIX DÉFIANT
TOUTE CONCURRENCE**



Kelvinator

ameublements VENNE & McLAUGHLIN

931, RUE LÉON-MARTEL

KELVINATOR VOUS OFFRE PLUS...



LESSIVEUSE-SECHEUSE KELVINATOR. Plusieurs modèles à votre choix. Vous choisissez le cycle convenant à n'importe quel tissu et à n'importe quelle charge.



REFRIGERATEUR KELVINATOR. Un grand choix de modèles pour convenir à vos besoins.



CUISINIÈRE KELVINATOR. Élégante et dotée de toutes les caractéristiques dont vous pouvez rêver.



LAVEUSE A VAISSELLE KELVINATOR. Modèle portatif qui peut s'adapter pour comp-

Vous économisez sur les appareils électro-ménagers Kelvinator quand vous les achetez aux

**ameublements
VENNE &
McLAUGHLIN**

MEUBLES DE TOUT STYLE A PRIX REDUITS

931, RUE LEON-MARTEL — 666-8762 — TERREBONNE

Les propriétaires ont leur mot à dire dans l'administration publique

Bon nombre des nouveaux résidents qui se sont installés dans notre région sont propriétaires d'un immeuble pour la première fois. La plupart d'entre eux viennent de grandes villes comme Montréal et sont peu habitués aux procédures administratives de municipalités comme nous en connaissons ici.

En tant que contribuables, ils ont cependant des droits et des devoirs beaucoup plus évidents ici. Leur participation aux assemblées de conseil ne se limite pas à agir comme spectateur ou "auditeur"; une période de questions est habituellement prévue à la fin de celles-ci où chacun peut s'adresser directement aux administrateurs. De plus, chaque règlement, chaque amendement doit

être soumis aux contribuables et quiconque désire soumettre son opposition peut (et doit) le faire au cours de l'assemblée dont la date est toujours annoncée, au moins six jours à l'avance, dans ce journal.

De plus, tout contribuable qui désire apporter une amélioration dans le secteur qu'il habite peut facilement faire circuler une requête parmi ses voisins et la soumettre aux membres du conseil qui se doivent d'en tenir compte. Habituellement, les membres du conseil soumettent de telles requêtes à leur ingénieurs qui préparent les estimés requis et soumettent ceux-ci aux contribuables intéressés.

En résumé on peut dire que l'administration publi-

que, dans les villes de notre région est très près des contribuables et tient compte de leurs revendications. Il est donc intéressant, pour ceux qui s'intéressent au progrès de la région, d'assister aux assemblées publiques qui se tiennent régulièrement très bientôt à la suite du "bill 27" sur le regroupement scolaire.

Sur le plan municipal, Mascouche, Lachenaie et Saint-Louis-de-Terrebonne tiennent leurs assemblées régulières le 1er lundi de chaque mois tandis qu'à Terrebonne, celles-ci ont lieu le 1er jeudi de chaque mois.

On peut communiquer avec le secrétariat de chacune de ces structures, cependant sont bien différentes et seront

lièrement, dans les salles municipales. La même règle s'applique aux administrations municipales pour avoir plus de détails sur ces réunions.

Les églises protestantes, Mascouche, Terrebonne

Il y a trois églises protestantes dans notre région. Deux d'entre elles sont situées à Mascouche. La "Grace Church" sur la rue Ste-Marie, à l'ouest du chemin des Anglais et l'église St. Margareth's sur le chemin des Anglais. Le service religieux a lieu chaque dimanche, à 11h30 à "Grace

Church" et à 10h15 à St. Margareth.

A Terrebonne, l'église St. Michaels est située au 1003 rue St-Louis. On y célèbre le service religieux, chaque dimanche à 11h30.

C'est le Revd. Brian Priedeaux qui est responsable de ces trois chapelles. Son numéro de téléphone est

666-8858.

LA SALVATION ARMY

C'est l'Envoy M. G. Goodger qui célèbre les services à la salle de la Salvation Army, sur le chemin des Anglais, à Terrebonne Heights. On peut rejoindre M. Goodger en signalant 477-5324.

SIX SPECIAUX SICO

\$8.69 LE GALLON

PEINTURE DE PREMIERE QUALITE

SICOPERL
Email lustre perle pour l'intérieur

SATIN-O-PAC
Latex inodore pour l'intérieur

SICO-PUR
Peinture lustrée pour l'extérieur

SICO-TEX
Peinture d'extérieur latex

FLEX-SICO
Email à plancher intérieur, extérieur. Gris.

SICO-PRIM
Couche de fond à l'huile pour bois d'extérieur.

EXTRA-SPECIAL
Peinture Studio par SICO dans tous finis à **\$5.95** le gallon

Nouveau local:
445, rue Masson

TAPISSERIE "STRIP-O-VIN", "FLASH" et "CANADIANA". Centaines de motifs à votre choix au magasin.

do ré mi fa sol la si co SICO
YVON BRIERE
SEUL DÉPOSITAIRE POUR LA RÉGION
445, RUE MASSON — Tél.: 666-8243 TERREBONNE

Bienvenue à la BUANDERETTE A.J.L.

Jean-Paul Gadbois
propriétaire

136 rue Saint-André Terrebonne



A VOTRE DISPOSITION:

LAVEUSES

à capacité simple
à capacité double
à 25¢ et à 35¢

SÉCHEUSES

à capacité simple
à capacité triple
à 10¢

REPASSEUSE à 10¢

ESSOREUSE à 10¢ et 25¢



Faites votre lavage d'une manière moderne et économique!



STATIONNEMENT FACILE!

A L'AVANT : RUE SAINT-ANDRÉ

A L'ARRIERE : TERRAIN DE L'HOTEL CENTRAL

LA BUANDERETTE A.J.L. INC.

est ouverte tous les jours (sauf le dimanche) de 8h. a.m. à 10h. p.m.

BUANDERETTE A.J.L. INC.

OU L'ON EST BIENVENU

666-6415

La Commission scolaire, ville de Terrebonne



ME CLAUDE PAQUETTE

est le président de la Commission scolaire. Il est secondé par les commissaires, MM. Achille Lachapelle, Alcide Labelle, Gabriel Aubin, Réal Lauzon, Pierre Villeneuve et Raymond Gauthier. Les assemblées publiques ont lieu le deuxième jeudi de chaque mois, 697, rue Saint-Sacrement.

Le secrétariat, dirigé par M. Jean-Guy Pepin, est situé au 697 rue Saint-Sacrement (édifice de l'école Léopold-Gravel). Au téléphone: 666-8873. Les heures de bureau: du lundi au vendredi, de 9h à 5h.

ENSEIGNEMENT

La Commission régit l'enseignement élémentaire dans les écoles Saint-Louis, Notre-Dame et Léopold Gravel.

L'enseignement secondaire est assuré en collaboration avec la Commission scolaire régionale Duvernay. Les écoles régies par cette commission, à Terrebonne: la polyvalente Armand-Corbeil et un institut associé, le Séminaire Saint-Sacrement.

Le directeur de l'enseignement élémentaire est M. Jacques Gagnon. Au téléphone: 666-6011.

Les numéros de téléphone et adresses des écoles locales:

SAINT-LOUIS: 539, rue Masson (666-3361)
rue Saint-Sacrement (666-3561) LÉOPOLD-GRAVEL: 766, rue Saint-Paul
NOTRE-DAME: 508, (666-6636)

Les ateliers pédagogiques dans notre région

Dans les écoles de notre région les associations parents-maîtres sont très nombreuses et très actives. Il n'est pas rare de voir certaines de ces réunions attirer de 25 à 50 pour cent des parents concernés, ce qui est énorme si on considère ce pourcentage avec celui des écoles montréalaises.

Il ne faudrait pas croire que l'aspect pédagogique, dans notre région, supporte difficilement la comparaison avec celui des grandes villes. Bien au contraire, à cause peut-être de l'intérêt des parents et du dynamisme du personnel scolaire, les méthodes que l'on retrouve dans nos écoles sont tout-à-fait adaptées aux normes d'enseignement du ministère de l'Éducation et n'accusent aucun retard sur les programmes recommandés par celui-ci. De concert avec les parents, les enseignants n'hésitent pas à explorer de nouvelles techniques et celles-ci donnent presque toujours des résultats heureux.

Bref, la forte participation des parents aux ateliers pédagogiques est une réalité dans les écoles locales et les professeurs et administrateurs scolaires s'en réjouissent. Il ne reste qu'à souhaiter que les nouveaux résidents qui viennent de s'installer dans la région emboîtent le pas à ce mouvement de participation et tout semble indiquer qu'ils n'hésiteront pas à le faire.

On trouvera dans ces pages, les numéros de téléphone de chacune des écoles de notre région et le directeur de chacune d'elles se fera un plaisir de renseigner les intéressés sur la façon de s'intégrer aux ateliers pédagogiques existants.

Des cartes de la région sont disponibles pour tous

La Revue de Terrebonne a publié en 1970 des cartes détaillées de toutes les municipalités de la région et celles-ci sont disponibles aux secrétariats municipaux moyennant un déboursé minime de 50 cents.

Vous y trouverez une carte de la ville de Terrebonne, de la Paroisse Saint-Louis-de-Terrebonne, de Lachenaie, de Mascou-

che et de Bois-des-Filion, en plus d'une carte générale des municipalités de la région.

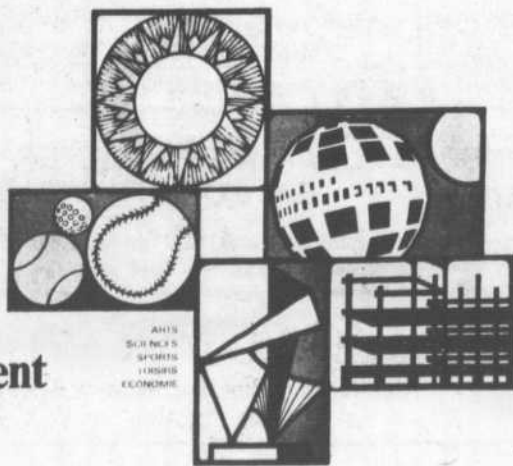
Une liste complète des noms de toutes les rues est imprimée dans ce guide.

On pourra aussi se procurer ces cartes en s'adressant au bureau du journal, 695, rue Théberge, Terrebonne. (666-3948).

BIENVENUE A TOUS LES NOUVEAUX RESIDENTS



la force
de l'argent
au service
de l'homme
et de son
épanouissement



Banque Canadienne Nationale



730, boul. des Seigneurs
JEAN-GUY DESJARDINS
directeur de succursale
666-6613

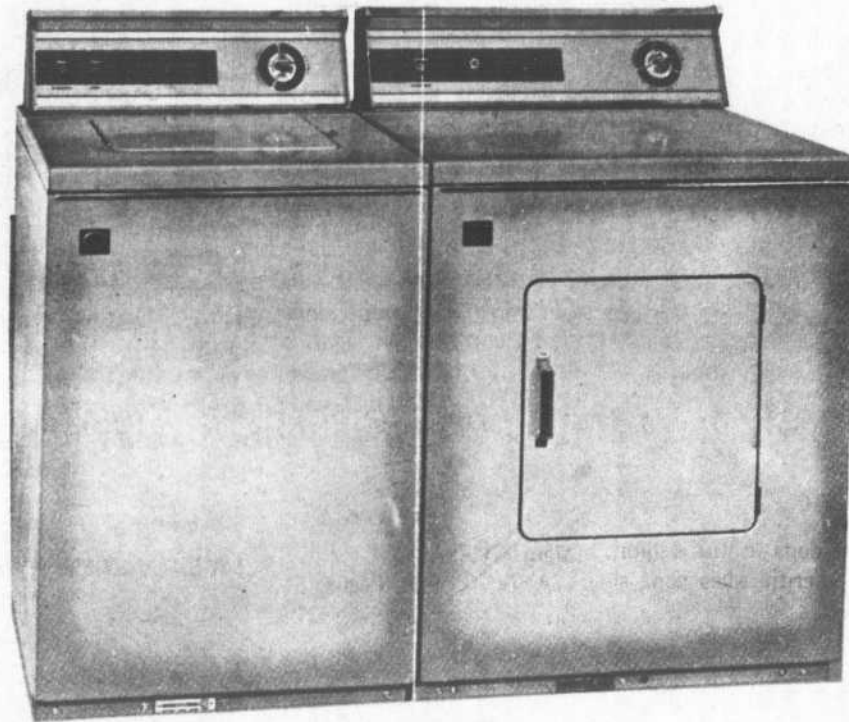
RENCONTREZ-NOUS A NOS
DEUX SUCCURSALES
DE TERREBONNE

857, rue Saint-Pierre
REJEAN CREVIER
directeur de succursale
666-3759 — 666-3750

Les Ameublements

roger ouimet inc.

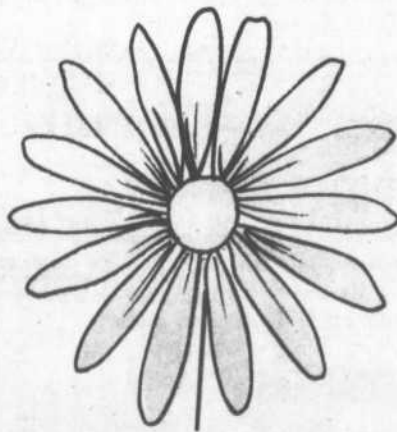
VOUS PROMET...
Une lessive éclatante
...vite et sans effort
avec



PRINCESSE

LESSIVEUSE AUTOMATIQUE, modèle BA6110F
Superbe modèle comprenant tous les perfectionnements techniques qui vous permettent de laver facilement tous les tissus. Commutateurs individuels permettant de choisir la température de l'eau de lavage et de rinçage et la vitesse d'agitation et de rotation; trois programmes de lavage; distributeur d'adoucisseur de tissu; cuve d'acier inoxydable, garantie à vie; transmission Arc-Q-Matic® 210 avec garantie de 10 ans sur les pièces; dessus et couvercle en émail porcelaine; récupérateur de charpie au rinçage, par flottaison. Fini blanc, vert avocat ou or. Le modèle BA6110 à cuve en porcelaine comporte les mêmes avantages. Les modèles BA6110WF et BA6110W comportent également ces mêmes avantages, plus un dispositif "épargne-savon".

SECHEUSE ELECTRIQUE, modèle BE6050
Élégance de lignes et perfection technique — avec cette machine, faire sécher le linge devient un jeu d'enfant. Tambour en acier Permacote; écran à charpie géant, encastré dans la porte et facile à nettoyer; quatre programmes de séchage pour tous tissus, à minuterie, y compris un cycle pour le séchage des tissus à fini "Durable Press"; choix d'intensités de chaleur y inclus le séchage "air-flutti", à air seul, sans chaleur. Période de rafraîchissement qui diminue le froissement des tissus; tableau de commandes illuminé; arrêt automatique de la chaleur et du tambour lorsque la porte est ouverte. BG6060 — même modèle, à gaz, fini blanc. Le modèle électrique également à fini vert avocat ou or.



SPEED QUEEN.

met du soleil
dans vos journées
de lessive

Garantie de 10 ans sur les pièces de la transmission des lessiveuses automatiques.

Garantie de 2 ans sur toutes les pièces.

Les Ameublements

roger ouimet inc.

704, SAINT-PIERRE

666-4296

TERREBONNE

Organismes de loisirs de la Paroisse Saint-Louis-de-Terrebonne

Desserte Saint-Jean-Baptiste



peut communiquer avec M. l'abbé Bélanger au 2410, rue Bélanger ou au téléphone à 666-4949.

Les marguilliers sont mesdames Jean-Guy Paradis et Madeleine Joly, messieurs Gérard Pilote, Adélarde Fournel, Gérard Grenon et Jean-B. Rochon.

Les messes à la desserte, le dimanche, à 9h et à 10h30.

M. l'abbé Jean-Claude Bélanger est le desservant de cette desserte située rue Bélanger, près du chemin Gascon, qui s'occupe des paroissiens du secteur. On

Mme Jacques Gingras s'occupe de l'opération dépannage pour les familles dans le besoin. Elle demeure au 1600A, chemin Gascon. Téléphone: 666-8903.

* LES LOISIRS DE LA MONTEE INC.

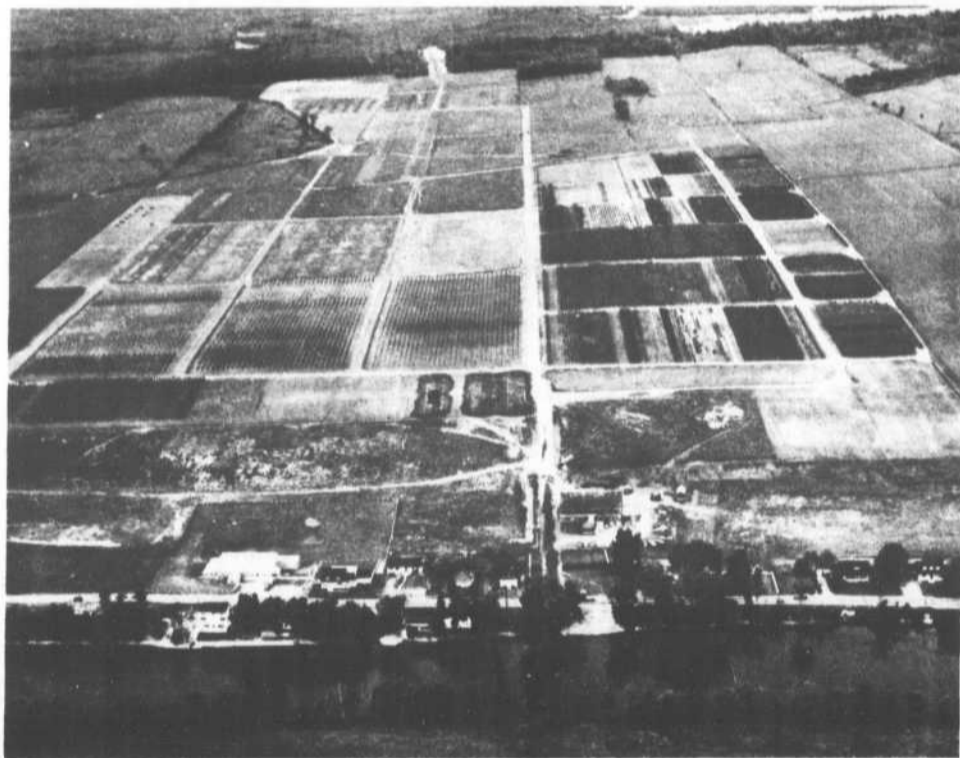
Pour toute information sur l'organisation des loisirs dans le secteur du chemin Gascon, vous pourrez communiquer avec le responsable, M. Emile Aubry, 484, rue Aubry (près du chemin Gascon). Au téléphone: 477-5863.

* LES LOISIRS DE LA COTE DE TERREBONNE

Les responsables sont MM. Jean-Guy Sansoucy, 180, 1ère avenue, Côte de Terrebonne (625-6882) et Roméo Bourassa, 1150, Côte de Terrebonne (666-4583).

* LES LOISIRS SAINT-ROCH INC.

Le comité n'est pas reformé mais on pourra s'adresser aux deux conseillers municipaux du secteur, MM. Léopold Mignacco (435-2876) et Roland Proulx (435-7938).



LA PEPINIERE DE LA VILLE DE MONTREAL est établie dans la Côte de Terrebonne depuis 1970. Elle couvre l'espace de trois terres de largeur. On peut visiter ces installations durant la belle saison.

"CONNAISSONS MIEUX NOTRE RÉGION"

LA MUNICIPALITÉ DE LA PAROISSE SAINT-LOUIS DE TERREBONNE



Incorporée le 1er juillet 1845

LE CONSEIL MUNICIPAL

S.H. LE MAIRE
LOUIS-GILLES OUIMET
Bureau: 666-6444



ROLAND PROULX
Siège No 1
Tél.: 435-7938



HERVE PAQUET
Siège No 2
Tél.: 666-3345



REMI GADBOIS
Siège No 3
Tél.: 666-3675



RAOUL CHARTRAND
Siège No 4
Tél.: 666-8115



LEOPOLD MIGNACCO
Siège No 5
Tél.: 435-2876



RENE BOISVERT
Siège No 6
Tél.: 477-5449

SECRETARIAT MUNICIPAL

Secrétaire-trésorière: Danielle Longchamps
Secrétaire-adjointe: France Cloutier
229, rue Sainte-Marie — Terrebonne
Téléphones: 666-6444 ou 666-9235

HEURES DE BUREAU: lundi au jeudi, 9h. à 5h. — vendredi, 9h. à 5h., 7h. à 9h.

INSPECTEUR MUNICIPAL ET INSPECTEUR EN CONSTRUCTION

Maurice Charbonneau, 229, rue Sainte-Marie, Terrebonne
Tél. 666-6444 ou 9235

INSPECTEUR AGRAIRE

Léo Gagnon, 229, rue Sainte-Marie, Terrebonne
Tél.: 666-6444 ou 9235

ORDURES MENAGERES

Secteur ouest: Gaston Baribeault — 435-7738
Secteur est: Jacques Tétreault — 477-5424

EN CAS D'INCENDIE

Secteur ouest: Bois-des-Filion 625-5918
Secteur est: Terrebonne — 666-4121

STATISTIQUES MUNICIPALES

Taux de la taxe foncière: \$0.50 par \$100 d'évaluation
Population actuelle: 4,810 âmes
Evaluation imposable 1971: \$13,082,280



Chevaliers de Colomb

CONSEIL 3483 DE TERREBONNE

souhaitent la plus cordiale bienvenue aux nouvelles familles établies dans la région. Les Chevaliers de Colomb d'autres conseils sont invités à assister aux assemblées qui ont lieu le premier lundi de chaque mois.

EDIFICE DES CHEVALIERS :

505, RUE THEBERGE (ANGLE LANGLOIS)
TERREBONNE — TELEPHONE: 666-3221

LE CONSEIL ACTUEL:

Grand chevalier: Yvon Brière
Député grand chevalier:

Jean-Denis Hénault

Aumônier: l'abbé Jean-Claude Bélanger

Chancelier: Raymond Janssens

Secrétaire-archiviste: Evariste Schelling

Secrétaire-financier: Jules Demers

Secrétaire-trésorier: Denis Morisseau

Intendant: Reynald Nardoza

Cérémoniaire: Bernard Rivet

Conseiller juridique: Marcel Corbell

Sentinelles intérieures: Alcide Cheeney,

Irenée Sylvestre

Sentinelles extérieures:

Armando Lauzon, René Sanscartier.

Syndic: Jean Sanscartier

Médecin: Dr Réal Lacroix

Porte-drapeau: Paul-Emile Ouimet

GRAND CHEVALIER FONDATEUR: L.-P. ST-PIERRE
CONSEIL FONDE EN MARS 1952

La taxation municipale à Lachenaie

La taxe foncière générale dans la municipalité de Lachenaie est calculée à \$0.20 le \$100 d'évaluation des propriétés, l'entretien des chemins, à \$0.10 le \$100, la taxe spéciale pour l'aqueduc, à \$0.40 le \$100.

Les contribuables, propriétaires et locataires, versent actuellement \$50 par année pour la consommation d'eau. Cette eau vient de l'usine de filtra-

tion de la ville de Terrebonne; elle est filtrée et chlorée. La municipalité l'achète et la distribue à ses citoyens.

La taxe pour l'enlèvement des ordures ménagères est de \$7 par année par famille résidente. Cette cueillette se fait une fois la semaine le samedi; durant juin, juillet et août, on passe deux fois, le mardi et le samedi.

Statistiques municipales

(LACHENAIE) La population de la municipalité s'est accrue de plusieurs centaines de familles depuis quelques années seulement à cause des nombreux projets de construction domiciliaire dans tous les secteurs. Un recensement prochain nous permettra d'obtenir le chiffre exact. On estime que la population actuelle est de 3,500 âmes.

L'évaluation imposable atteindra au moins \$12 millions lorsque le nouveau rôle sera déposé cet été. Elle était de \$8,940,325 l'an dernier mais la construction domiciliaire accrue (au moins 200 propriétés) gonflera ce chiffre.

En ce qui concerne le mode de financement disons que la municipalité accorde un budget de fonctionnement de 5,000.00 dollars à l'association. De plus le Haut commissariat à la jeunesse et aux sports dans sa grande bonté a daigné verser une subvention de 500.00 dollars pour l'année courante. Cette somme totale de 5,500.00 dollars est gérée par deux conseillers municipaux soit MM. Mathieu Mathieu et Raoul Mathieu. Ce budget sert principalement à l'achat de matériel ainsi qu'à payer les différents salaires pour les surveillants. Pour couvrir les dépenses courantes l'A.C.S.L. organise différentes soirées récréatives ainsi qu'un "Bingo" hebdomadaire.

Pour résumer brièvement les différentes réalisations de cet organisme pour l'année en cours disons que Lachenaie comptait des équipes de hockey dans la Ligue Inter-Cités dans quatre catégories: Atome, Moustique Pee Wee et Bantam.

L'A.C.S.L. a également créé un précédent dans Lachenaie en organisant un Carnaval d'hiver, avec Bonhomme Carnaval et couronnement d'une reine et de ses duchesses. Pour ne pas demeurer en reste avec la culture l'exécutif a invité une troupe de théâtre amateur à donner une représentation du "Prince et la Bergère" une comédie pour enfant. Les adultes purent également se divertir dans le cadre d'une partie de sucre à Varennes. Pour terminer cette nomenclature disons que les vendredis et les dimanches de chaque semaine sont respectivement occupés par une danse pour les jeunes et d'un "Bingo" pour les amateurs de jeux de hasard. Ces deux activités se tiennent à l'école Notre-Dame de Lachenaie.

Actuellement des équipes de baseball sont en voie de formation dans différentes catégories. Il semble également que les projets pour l'été soient nombreux mais il est impossible d'avoir plus de précisions pour le moment.

Pour les personnes qui désiraient avoir des renseignements supplémentaires, il leur sera loisible de communiquer avec M. Claude Fugère (666-8655) ou Mme D.N.W. Mathieu (581-4382).

Michel Hamelin

La Commission scolaire de Lachenaie



M. Jean POIRIER

est le président de la Commission scolaire. Il est secondé par les commissaires: madame

Lionel Gauthier, messieurs Clodomir Laurier, Eustache Mathieu et Henri Coulombe.

Le secrétariat est dirigé par Mlle Thérèse Wilhelmy. Il est situé au 3308, boulevard Saint-Charles. Au téléphone: 666-3687.

ENSEIGNEMENT

La Commission régit l'enseignement élémentaire dans les écoles Saint-Charles et Notre-Dame.

L'enseignement secondaire est assuré en collaboration avec la Commission scolaire régionale Duvernay.

On peut communiquer avec le directeur de l'enseignement élémentaire, M. Jacques Gagnon. Au téléphone: 666-6011.

Le numéro de téléphone pour la direction conjointe des deux écoles: 666-3060.

Paroisse religieuse de Saint-Charles, Lachenaie



M. l'abbé L. Maurice BELANGER, curé

La paroisse religieuse de Lachenaie est la plus ancienne du diocèse de Saint-Jérôme. Le premier registre est daté de

1681. Germain Morin, prêtre missionnaire était alors à Repentigny et il était en même temps missionnaire dans la paroisse de Lachenaie. La première église y fut construite en 1730. Elle fut démolie en 1882 et reconstruite en 1890. Celle-ci fut détruite par un incendie le 1er juin 1964. L'église actuelle a été bénie par S. E. Mgr Emilien Frenette, évêque de Saint-Jérôme, le 6 novembre 1966.

L'oeuvre et fabrique est administrée par six marguilliers: MM. Louis H. Couillard, Henri Coulombe, Gilles Bédard, Marcel Grenier, Florent Bissonnette, madame Aldéric Ouimet.

HEURES DES MESSES

Le samedi soir, à 7h30.
Le dimanche: 8h30, 10h, 11h.

L'Association culturelle et sportive de Lachenaie

Comme son nom l'indique cet organisme est responsable des loisirs dans la municipalité. L'association a obtenu une charte provinciale en date du 18 février 1969, après que des démarches furent entreprises par MM. Reynald Nardoza, Edgar Roussel, Alfred Gravel, Gilles Forest, Alfred Michaud ainsi que Pierre et Marcel Therrien. La charte prévoit notam-

ment que le nombre de directeurs est de sept (7) et que leur mandat est fixé à deux ans.

L'exécutif actuel qui comporte une vacance, se compose comme suit:

Prés. M. Claude Fugère, Vice-prés. M. Marcel Therrien, Trés. M. Conrad Vaillancourt, Sec. Mme Des Neiges W. Mathieu, Dir. M. René Sarrazin, Dir. M. Adhémar Coulombe.

Les associations de Lachenaie

LA LIGUE DES PROPRIÉTAIRES. Pour toute information on pourra communiquer avec le président, M. Edouard Ste-Marie, 1898, boulevard Saint-Charles. Au téléphone: 666-8131.

L'ASSOCIATION CULTU-

RELLE ET SOCIALE de Lachenaie (A.C.S.L.), organisme de loisirs pour le secteur principal de la municipalité. Le président: M. Claude Fugère, 197, terrasse Oscar-Venne.

LES LOISIRS DE LA MONTÉE INC. responsable M. Emile

Aubry, 484 rue Aubry, près du chemin Gascon. Au téléphone: 477-5863.

Les conseillers municipaux Raoul Mathieu et Mathieu Mathieu sont responsables auprès du Conseil municipal des loisirs de la municipalité.

"CONNAISSONS MIEUX NOTRE REGION"



S.H. LE MAIRE
Jos.-Edouard Sarrazin

LA MUNICIPALITE
DE SAINT-CHARLES-
DE-LACHENAIE
INCORPOREE
LE 1er JUILLET 1845

LE CONSEIL MUNICIPAL



FLORENT BARBE
CONSEILLER



MATHIEU MATHIEU
CONSEILLER



MARCEL
DESROCHES
CONSEILLER



EUGENE LATOUR
CONSEILLER



RAOUL VENNE
CONSEILLER



RAOUL MATHIEU
CONSEILLER

COMITES DU CONSEIL MUNICIPAL

VOIRIE

Marcel Desroches
Raoul Venne

CONSTRUCTION ET AQUEDUC

Florent Barbe
Eugène Latour

INCENDIES ET LOISIRS

Raoul Mathieu
Mathieu Mathieu

SECRETARIAT MUNICIPAL

SECRETAIRE-TRESORIER: JEAN POIRIER
COMMIS: RENEE JEAN

3341, rue Notre-Dame, Lachenaie

Tél.: 666-3677

HEURES DE BUREAU: DU LUNDI AU VENDREDI INCL.
DE 9H. A 5H. (FERME DE MIDI A 1 H.)

N.B. M. le Maire est à la disposition des contribuables le samedi matin au secrétariat.

INSPECTEUR MUNICIPAL - TRAVAUX PUBLICS

CLAUDE BOULANGER - TEL.: 666-6017

SERVICE DES INCENDIES

EN CAS DE FEU APPELER DIRECTEMENT
A LA BRIGADE DES INCENDIES
DE TERREBONNE:
666-4121

INSPECTEUR DES BATIMENTS

Permis de construction et commerce —
Préposé aux chiens:
ANDRE BOLDUC — 666-4051

Permis de construction: \$2 par \$1000 d'évaluation.
Dépôt requis pour entrée d'eau: \$200.

ENLEVEMENT DES VIDANGES

UNE FOIS LA SEMAINE LE SAMEDI —
EN JUIN, JUILLET ET AOUT:
LES MARDIS ET SAMEDIS
DE CHAQUE SEMAINE.

La Commission scolaire de Mascouche



M. Théophile Beauchamp

est le président de la Commission scolaire de Mascouche. Les autres membres sont: M. Rolland Labadie, M. Robert Lévesque, M. Joseph Thouin et M. Bernard Patenaude.

Le secrétaire-trésorier est M. Marcel Théorêt et les bureaux administratifs sont situés à l'École La Mennais, à Mascouche et sont ouverts de 8h.30 à 4h.30, du lundi au vendredi et de 7h. à 8h., le vendredi soir. Le numéro de téléphone du secrétariat est 474-2347.

Les écoles à Mascouche

A Mascouche, il y a quatre écoles catholiques et une école protestante. Parmi les quatre écoles catholiques, trois donnent un enseignement en français et une quatrième donne l'enseignement anglais. L'école protestante donne également un enseignement en anglais et les élèves de Mascouche, Terrebonne et Lachenaie la fréquentent.

Voici d'ailleurs la liste de ces écoles ainsi que quelques explications s'y rattachant:

ECOLE LA MENNAIS: 2881 rue La Mennais. Téléphone 474-2293. Directeur: Fr. Sylvio Beauchamp.

ECOLE SACRE-COEUR: 2996 rue Ste-Marie. Téléphone 474-2551. Directrice: Soeur Madeleine Pelletier.

ECOLE OISEAU BLEU: 3034 rue Ste-Marie. Téléphone 474-2641. Directrice: Mme Rachel Bougie.

HOLY ROSARY SCHOOL: English Road. Téléphone 477-5353. Directrice: Sister Noella Gautreault.

LEWIS KING SCHOOL: 1178 Thacker Road; téléphone: 666-4052. Principal: M. Heeley Ray.

A l'une ou l'autre de ces écoles, on peut obtenir des informations concernant l'école qui accueille les élèves des divers secteurs ainsi que les renseignements sur les divers ateliers pédagogiques.

Les églises catholiques à Mascouche

Il y a deux églises catholiques à Mascouche. L'une est située en plein centre du village, à l'angle des rues Ste-Marie et Dupras et l'autre est située dans le secteur Terr-Heights, au 260 English Rd.

C'est une équipe sacerdotale qui dirige la vie paroissiale de St-Henri-de-Mascouche. Elle est composée des abbés Emilien Houle, Ange-Albert Joly et Normand Beaudoin; on peut les rejoindre en téléphonant au presbytère à 474-2283.

C'est l'abbé Yvon Boisjoly qui est le curé de la paroisse Notre-Dame-du-Rosaire, à Terrebonne-Heights. On peut l'atteindre au numéro 477-5512.

L'évêque du diocèse



S.E. MGR RENE AUDET est l'évêque du diocèse de Joliette auquel appartiennent les paroisses de Mascouche et LaPlaine.

PHARMACIE MASCOCHE

J. KEMP, L.P.H., prop.

2992 Ste-Marie Mascouche

Tél.: 666-4119

LIVRAISON GRATUITE

CHOIX DE CADEAUX,
COSMETIQUES, FILMS, ETC.

MARCHE LAMBERT

EPICIER-BOUCHER

BOEUF DE
MARQUE ROUGE
OU BLEUE

FRUITS
ET LEGUMES

2799, STE-MARIE

LIVRAISON
GRATUITE

474-
2218

MASCOCHE

CLUB DE LA VALLEE DE MASCOCHE

(L. ETHIER, PROP.)

1231 PINCOURT
474-2439
MASCOCHE

SALLE A MANGER
— BAR-SALON
ACTIVITES SPORTIVES

ven. - sam. - dim.

DANSE AVEC
ORCHESTRE
WESTERN

PERMIS
DE LA
R.A.Q.



L'HIVER COMME L'ETE, TOUS LES MEMBRES
DE LA FAMILLE PEUVENT SE DIVERTIR
AU CLUB DE LA VALLEE.

AU PRIX DU GROS...

OUI, NOUS DETAILLONS LA
VIANDE AU PRIX DU GROS!
VENEZ NOUS VOIR
ET COMPAREZ NOS PRIX!



BOUCHERIE FORGET

3575 CHEMIN COMTOIS

ST-LOUIS-DE-TERREBONNE

PREPARATION
DE VIANDES
POUR
CONGELATEURS

Tél.:

666-
6735



TOUJOURS DES
VIANDES DE QUALITE
COUPEES SELON
VOS GOUTS

DITES LE À VOS AMIS

CYR & NEPVEU INC.

PRESENTENT LEURS
GRANDES

AUBAINES DU PRINTEMPS

STYROFOAM

4 x 8 x 1"

la feuille

\$1.69



PANNEAUX
PREFINIS

1000

feuilles

4 x 8

LAUAN \$2.95

la feuille



PLUSIEURS
SPECIAUX
NON
ANNONCES

Peintures
CROWN
DIAMOND

25% d'escompte



CYR & NEPVEU INC.

Matériaux de Construction

323 MONTEE MASCOCHE STE-ANNE-DES-PLAINES (Lepage) 435-0907

Les origines de Mascouche

Saint-Henri-de-Mascouche est l'une des vieilles paroisses de la province de Québec ayant été fondée en 1750. L'abbé A.S. Raizenne fut le premier desservant de la nouvelle paroisse, fonction qu'il remplit de 1750 à 1761.

La paroisse fut détachée de la paroisse de Terrebonne dont le patron est saint Louis, roi de France. L'évêque du diocèse donna comme patron à Mascouche, saint Henri II, empereur d'Allemagne. C'est pour rappeler ce grand homme que l'aigle à deux têtes figure dans les armoiries de cette ville; l'aigle bicéphale était l'emblème héraldique du Saint-Empire Romain Germanique.

ERECTION CIVILE

Érigée canoniquement le 20 novembre 1831, la paroisse Saint-Henri-de-Mascouche fut érigée officiellement en paroisse civile le 5 novembre 1836, par son excellence Archibald, comte de Gosford, gouverneur du Haut et du Bas Canada. La proclamation qui marqua cet événement stipule que cette paroisse aura une étendue de 7 milles environ de front sur 6 milles de profondeur. Ces dimensions sont demeurées inchangées jusqu'à ce jour puisque les statistiques officielles du ministère québécois des Affaires municipales indiquent que Mascouche a une superficie de 41 milles carrés.

(Suite à la page 20)

Les armoiries de Mascouche



La réalisation des armoiries de Mascouche est due au Collège Canadien des Armoiries, de Montréal. En voici la description: de sable, à l'aigle bicéphale d'argent, couronné de sable et nimbé d'or, chargé en coeur d'un écusson de gueules à un lion d'or tenant dans ses pattes une croix patriarcale, aussi d'or. Sur un listel, sous l'écu, la devise: "CEDO NULLI". L'écu est entouré de deux branches de feuilles d'érable au naturel.

Les loisirs à Mascouche

La Ville de Mascouche a adopté récemment un règlement pour la municipalisation des loisirs. Ce règlement vise à organiser des loisirs pour l'ensemble de la population de Mascouche, sous la tutelle d'un comité municipal, mais avec la collaboration des organismes de loisirs déjà existants.

A cause de l'étendue du territoire, la structuration de loisirs bien organisés est assez difficile, à Mascouche. Cependant, ce même inconvénient peut s'avérer un avantage à cause du fait que les terrains disponibles sont très nombreux et souvent disponibles à un prix très avantageux.

Quoi qu'il en soit, les loisirs municipalisés en sont encore à l'état embryonnaire, à Mascouche et on ne peut s'attendre à une organisation systématique avant au moins plusieurs mois. Cependant, les premières démarches ont déjà

permis des ententes qui peuvent s'avérer fort utiles. Ainsi, toutes les salles et tout l'équipement des écoles de Mascouche sont à la disposition de la municipalité pour ses loisirs et cela, depuis déjà quelques semaines. Aussi, la municipalité a entrepris des pourparlers avec les associations de loisirs locales afin de faire l'acquisition des terrains déjà existants et ces négociations devraient aboutir bientôt.

Donc, pour l'instant, les parents qui veulent participer aux loisirs communautaires doivent s'adresser aux différentes associations qui existent dans la municipalité. Ceci n'empêche pas les résidents de proposer aux membres du conseil tout projet qui touche ce genre d'activités et on peut être assuré que ceux-ci en tiendront compte. (Voir liste des diverses associations ailleurs dans ces pages).



M. JEAN BOURGEOIS est le directeur du service de police et des incendies de la ville de Mascouche.

Les associations de Mascouche

Cette liste ne comprend que les associations culturelles ou sociales de Mascouche. Elle tient également compte des associations sportives ou de loisirs à but non lucratif. Nous espérons en avoir omis aucune, mais si tel était le cas, nous nous en excusons à l'avance auprès des intéressés.

Nom de l'association	Nom du président ou responsable	Tél.:
Loisirs de Mascouche	Jean L'Heureux	474-2976
Loisirs de Greenwich	Yvon Piché	477-5880
Mascouche Social & Cultural Association	René Sgroi	477-5743
Les Jouvencelles de Mascouche	Réal Lafleur	474-2229
Ligue de Quilles de Mascouche	Réal Archambault	474-2875
L'A.F.E.A.S. de Mascouche	Mme Roland Bédard	474-2372
Légion Canadienne (Branche 120)	Harry Jeffries	477-5807
Mizpah Senior Citizen's Association	Guy Gray	477-5521
Association des Scouts de Terr.-Heights	Mme G. Thacker	477-5917
Association des Guides de Terr.-Heights (filles)	Mme Johnson	477-5324
Association du Parti Québécois (secteur Mascouche)	Mme Henri Chênet	477-0349

Le député du comté de L'Assomption



Jean Perreault

C'est M. Jean Perreault qui est député du comté de L'Assomption auprès de l'Assemblée Nationale. On sait que les municipalités de Mascouche et de Lachenaie font partie de ce comté, sur le plan provincial tandis qu'elles font partie, sur le plan fédéral, du comté de Terrebonne.

VILLE DE MASCOUCHE INCORPORÉE EN 1836

(Ville depuis décembre 1970)

LE CONSEIL MUNICIPAL:



GILLES FOREST, MAIRE DE MASCOUCHE TEL.: 474-2528



DONAT LAROCHE,

conseiller représentant

le quartier no 1

TEL.: 474-2464



THOMAS WOOD,

conseiller représentant

le quartier no 2

TEL.: 666-4650



GERARD PAGE,

conseiller représentant

le quartier no 3

TEL.: 477-5654



EUGENE SAMSON,

conseiller représentant

le quartier no 4

TEL.: 474-2838



MAURICE TURCOT,

représentant le

quartier no 5

TEL.: (1) 832-2782



LEO DUPUIS,

conseiller représentant

quartier no 6

TEL.: 474-2464

SECRETARIAT MUNICIPAL

MARCEL MORIN, SECRETAIRE-TRESORIER

BUREAU: 2929, RUE DUPRAS, MASCOUCHE

TELEPHONE: 666-3794

Heures de bureau: Du lundi au vendredi 9h. a.m. à 5h. p.m.

TRAVAUX PUBLICS

GEORGES L'HEUREUX

474-2132 OU 666-3794

POLICE-FEU

JEAN BOURGEOIS, CHEF

TEL.: 666-3796

RENSEIGNEMENTS GENERAUX

Permis de construction: Jean Fafard: 666-3794

Enlèvement des ordures ménagères: Mercredi et jeudi

Taux de la taxe foncière: 75 cents par \$100.00 d'évaluation incluant la taxe d'entretien des chemins.

TAXE D'AMELIORATION LOCALE: CE TAUX VARIE SELON LE SECTEUR CONCERNE ET LA NATURE DES TRAVAUX EXECUTES.

Statistiques: La ville de Mascouche a une étendue de 41 milles carrés et comprend six quartiers représentés par six conseillers et un maire. La population actuelle est d'environ 9,000 résidents (en incluant les résidents saisonniers).

Nouveaux résidents de Mascouche

Ces nouveaux résidents ont emménagé dans de nouvelles maisons construites par Masbec Inc.:

rue du Plateau Normandie:
1040- Aubert Fortin
1068- Robert Beaudoin

Place L'Acadie:
2987- Marcel Lafrenière
3002- Lauréat Skelling
3010- Gilles Dalpé
3018- Léopold Bourget
3026- Emilien Gosselin
3032- Réal Lévesque
3067- Claude Bédard
3068- Normand Arpin
3072- Guy L'Etang

Ces nouveaux résidents ont emménagé dans de nouvelles maisons construites par Gaudreault Construction Inc.

RUE CANTIN:
2754 - Pierre Chartrand

RUE CHARNY:
1286 - Jean-Guy Laferrrière
1296 - Claude Léveillé
1302 - André Lemire
1312 - Raymond Emond

RUE VERDIER:
1271 - Pierre Aubertin
1281 - Claude Lapointe
1285 - André Lafontaine
1287 - Claude Sévigny
1302 - André Auger
1308 - Alfred Auger

1316 - Guy Hébert
1324 - Jean-S. Monette

RUE COURSOL:
2700 - Hervé Papegay
2701 - Rémi Charbonneau
2704 - Claude Bernier
2713 - Pierre Archambault
2754 - Yvon Giroux

RUE SANCERRE
2821 - Lucien Caron

RUE SAINTE-MARIE
1342 - Gaétan Rafferty
Ces nouveaux résidents ont emménagé dans de nouvelles maisons construites par Les Constructions Québécoises:

RUE CANTIN:
2756 - Michel Lavallée
2760 - Rémi Fortin
2764 - Ciné Simon

RUE DU VERGER:
1251 - Gaston Lemieux
1255 - Aldo Zuccherato
1259 - Jean-Guy Côté
1260 - Jacques Normandeau
1264 - Hervé Ouellette
1269 - Roland Boulianne
1270 - Bernard Beauchamp
1273 - Gaston Bélanger

1274 - Réginald Gauthier
1277 - Jean-Robert Beauchamp
1279 - Claude Bertrand
1282 - Jean-Guy Robert
1285 - Lucien Arpin
1288 - Jean-Marc Lefebvre
1291 - Yvon Gervais
1292 - Roger Dubé
1293 - Eudore Jalbert
1295 - Léopold Bouchard
1296 - Jacques Dion
1307 - Yvon Tremblay
1311 - André Demarbre
1315 - Normand Hogue
1363 - Richard Smith

RUE MATHIEU:
1242 - Yves Morin
Ces nouveaux résidents ont emménagé récemment dans de nouvelles maisons construites par Dumont & Landry Inc.

PLACE DULAND:
1732 - Paul Fournier
1733 - Maurice Simard
1741 - Gilles Quenneville
1748 - Claude Hart
1749 - Jean Sarrazin
1749 - Pierre Lachapelle
1756 - Guilmond Lavoie
1764 - Albert Michaud
1769 - Robert Laviolette
1772 - Laurent Mayer
1780 - Beneto Tam

1798 - Lionel Turcotte
1806 - Michel Laplante
1812 - Gilbert Héroux
1820 - Gérald Martindale
1821 - Gilles Morin
1827 - André Sarrazin
1828 - Serge Coallier
1844 - Bertrand Pelletier
1845 - Emile Girard
1852 - Roger Dumoulin
1860 - Gérald Lavigne
1868 - Réal Gaudette
1887 - Claude Boyer

Ces nouveaux résidents se sont installés récemment dans les nouvelles maisons construites par Gerbex Inc.

RUE SUZANNE
1039- Claude Couture
1058- Roland Fournier

1059- Samuel Daoust
1125- Sainturin Audy

RUE DU FIACRE
3260- Marcel Goudreau

RUE CHARTRAND
1915- Roger Léveillé

RUE BOISSONNEAULT
1506- Jean Hamel
1516- Adélard Arsenault
1518- Jacques Hamel

RUE LOUISE
1038- Edouard Goulet

RUE ST-LOUIS
(VILLE DE TERREBONNE)

En location:
1342 app. 1 Pierre Desjardins
app. 2 André Lacasse
app. 3 J.-Y. Daigle
app. 4 Joseph Aubé
app. 6 Léonard Boulanger

BRIEN 5-10-15

2995, STE-MARIE (en face de l'église) 474-2223

CADEAUX, JOUETS, ARTICLES MENAGERS, ARTICLES DE CLASSE, VETEMENTS, MENUS ARTICLES, ETC.

ARTICLES POUR LE JARDINAGE

CHAISES DE PARTERRE, ETC...

REVETEMENT MURAL EN VINYLE "MACTAC"

AUSSI: TAPIS, TUILES, OZITE, ETC.



D
U
V
A
L



LE SUPERMARCHÉ DUVAL AU 1280 ST-HENRI, A MASCOUCHE, VOUS OFFRE

PLUS

SÉLECT

BIERE ET PORTER

PLUS DE CHOIX, GRACE A SES 8,000 PIEDS CARRES; PLUS DE FRAICHEUR AVEC SES VASTES COMPTOIRS REFRIGERES; PLUS DE QUALITE DANS LES VIANDES, GRACE A UN PERSONNEL COMPETENT ET CONSCIENCIEUX; PLUS D'ECONOMIES GRACE A SON IMPORTANT VOLUME D'ACHAT...

OUI, LE SUPERMARCHÉ DUVAL VOUS OFFRE PLUS QUE LA PLUPART DES SUPERMARCHES QUE L'ON RETROUVE DANS CERTAINES GRANDES VILLES... MAIS SURTOUT, IL VOUS OFFRE L'AVANTAGE DE BENEFICIER DE L'ACCUEIL CHALEUREUX ET COURTOIS D'UN VOISIN ET D'UN AMI.

Mascouche: une ville, six quartiers

Depuis que Mascouche est devenue une "municipalité de ville", son territoire a été divisé en six quartiers, ou circonscriptions électo- rales. Chacun de ces quar- tiers est représenté, auprès du conseil par un conseiller qui, à compter de cette an-

née, sera élu par les ci- toyens de ce même quar- tier.

Afin d'éclairer davantage les nouveaux résidents, nous tenterons de décrire sommairement les limites de chacun de ces quartiers

qui, pour le moment, sont désignés par des numéros.

Le quartier no 1 est situé en plein centre du territoire de Mascouche, qu'il traver- se du nord au sud dans toute sa largeur. Il englobe une forte partie du village, soit celle située à l'ouest de l'église paroissiale, en in- cluant celle-ci.

C'est dans ce quartier qu'est situé le secteur con- nu sous le nom de Projet Gaudreault de même que le secteur "Côte St-Philippe et le chemin Masson.

Le quartier no 2 englobe tout le secteur actuellement connu sous le nom de Ter- rebonne-Heights, de même qu'une partie du secteur Moorcrest. Au nord-est, ce quartier est borné par la rue Ste-Marie et au sud-ouest par les limites de la municipa- lité de Lachenaie. Les nouveaux résidents de la Place Duland habitent ce quartier dont la principale route est le chemin des An- glais.

Le quartier no 3 est peu étendu mais présente la plus forte concentration de population de la ville. Il s'étend depuis le chemin Gascon, à l'ouest, jusqu'à l'extrémité "est" du che- min Pincourt qui consti- tue, en fait son artère principale. En fait, c'est tout le territoire de Mas- couche-Ouest qui est inclus dans ce quartier; des noms comme "Greenwich", Pla- teau Normandie, Domaine de Provence sont aussi utili- sés pour désigner les "sous- divisions" de ce secteur.

Le quartier no 4 est situé à l'extrémité nord-ouest de la ville de Mascouche. Les principales routes qui sil- lonnent ce secteur sont la Côte-Georges et le Rang La Plaine (aujourd'hui baptisé rue Ste-Marie). C'est un très vaste territoire borné au sud par la rivière Mas- couche, à l'ouest par la mun- icipalité St-Louis de Terre- bonne et au nord par les municipalités de La Plaine et de St-Roch L'Achigan. Sa partie est est bornée par la ligne ouest du quartier no 1 que nous avons décrit précédemment.

Le quartier no 5 consti- tue l'extrémité est du terri- toire de la ville de Mascou- che et est traversé dans toute sa longueur par les

voies du chemin de fer du Canadian Pacifique. Les cultivateurs, qui constituent la majeure partie de la po- pulation de ce territoire, désignent les secteurs de ce vaste territoire par des noms comme le "Grand Côteau", la "Cabane Ron- de, le Rang Sud, du Bas de Mascouche, est. Au nord- est ce quartier est borné par les limites de la municipa- lité de l'Épiphanie tandis que St-Paul L'Ermite et La- chenaie constituent sa fron- tière sud-est.

Le quartier no 6 est tra- versé, dans toute sa lon- gueur, par la rue St-Henri et englobe une partie du village. Le projet "Masbec" où se sont installés récem- ment plusieurs familles fait

partie de ce quartier situé entre le quartier no 1 et le quartier no 5. La nouvelle autoroute 25 borne ce quartier dans sa ligne est tandis que la rivière Mas- couche constitue sa limite

nord-ouest.

Nos lecteurs nous par- donneront l'imprécision de cette description mais on comprendra qu'il est très difficile de présenter, autrem- ent que par une descrip- tion technique (numéros de lot, etc) un plan précis de ces vastes territoires.

DU BON PAIN CHAUD...

PREPARE SUR PLACE SELON UNE RECETTE EXCLUSIVE ET PERSONNELLE



BOULANGERIE E. DUVAL

PAIN - GATEAUX - TARTES ASSORTIES
SPECIALITE: PAIN CANADIEN CROUTE
2952, STE-MARIE 474-2114 MASCOCHE

FERRONNERIE

ANDRE DESLONGCHAMPS

1198 ST-HENRI 474-2118 MASCOCHE

TOUT!

Oui, nous avons tout ce dont vous pouvez avoir besoin en ferronnerie; du plus petit clou aux gros appareils mécaniques.

Avant de courir "au diable au vert" venez constater le choix qui vous est offert sur nos 4,200 pieds carrés de magasin.

BIENVENUE AUX NOUVEAUX RESIDENTS



MARCHE



ETROPOLE

MARKET

MARCHE BELANGER

commandes téléphoniques acceptées
livraison gratuite
timbres Régal
TELEPHONE:
474-2870

- VIANDE DE CHOIX
- BIERE ET PORTER

2357 ST-HENRI
- MASCOCHE -

LES ENTREPRISES GALAXIE

SUZANNE HOULE, PRES.

907, STE-MARIE

MASCOCHE

474-2109

Confiez-nous le soin d'organiser vos défilés, soirées, promotions, etc.



MARCHE LOCAS

Mme Paul Locas, prop.

1653, RUE JOY (près du chemin des Anglais)

TERREBONNE-HEIGHTS (MASCOCHE)

- * VIANDE DE PREMIERE QUALITÉ
- * BIERE FROIDE

LIVRAISON GRATUITE:

477-5585



SALON GREENWICH

Monique Pontbriand, prop.

Coiffures de tous genres
Entretien de perruques et postiches. Teintures.

501, Chemin Pincourt 666-9353 Mascouche

CENTRE DE PEINTURE

JEAN GIRARD

1381 RAWLINSON, TERR.-HEIGHTS
MASCOCHE — TEL.: 666-6430



Qui choisit B-H, choisit la qualité

Assortiment de papier-tenture et tapisserie qui sauront vous plaire.

Plus de 1,000 couleurs de peinture B-H à votre choix à de très bas prix.

Accessoires de peinture de toutes sortes et de toutes qualités.

Quincaillerie légère et articles divers à votre disposition.

C'EST AVEC UN SOURIRE ET UNE GRANDE AMABILITE QUE NOUS ACCUEILLONS NOTRE CLIENTELE TOUJOURS GRANDISSANTE. VOS COULEURS PREFEREES SERONT PREPAREES SANS FRAIS AVEC LA GRACIEUSETE DE VOTRE CENTRE DE PEINTURE.

JEAN GIRARD



Mascouche en 1910

Mascouche est une ville qui a une longue histoire et déjà, en 1910, les habitants de cette ville avaient su s'organiser des services et prendre des habitudes que rien ne semblait devoir déranger. A cette époque, le bureau de poste était un des éléments importants de la vie de tous les jours et on s'y retrouvait pour jaser un peu et prendre connaissance des dernières nouvelles. Mascouche a su garder longtemps son caractère paisible et on comprend bien les résidents plus âgés de s'accrocher désespérément à ce passé si heureux...

LES ORIGINES...

(Suite de la page 17)

MASCOUCHE DEVIENT VILLE

C'est tout récemment,

soit le 9 décembre 1970 que Saint-Henri-de-Mascouche obtient officiellement son statut de ville. La nou-

velle charte signée par Lucien Darveau, sous-procureur général adjoint de la province de Québec, indique que la corporation municipale de Saint-Henri-de-Mascouche devient une municipalité de ville sous le nom de "ville de Mascouche". Par la même occasion, la nouvelle ville fut divisée en six quartiers d'une population et d'une évaluation à peu près égales. Nos lecteurs retrouveront, ailleurs dans ces pages, une carte indiquant les limites de chacun de ces quartiers ainsi que leurs noms respectifs.

Marché J.-P. Belisle Market

464, PINCOURT

MASCOUCHE-OUEST

HEURES D'AFFAIRES

LUNDI: 1 à 10 p.m.

MARDI au SAMEDI 9.30 a.m. à 10 p.m.

BIERE PORTER

VIANDE DE MARQUE BLEUE OU ROUGE

BIERE FROIDE EN VENTE TOUS LES SOIRS



MARCHÉ YVES

3041, ST-PIERRE

MASCOUCHE

TÉL.: 474-2112

- * VIANDE DE CHOIX
- * FRUITS ET LEGUMES
- * COMMANDES TÉLÉPHONIQUES ACCEPTÉES
- * LIVRAISON GRATUITE

BIERE ET PORTER

NOUVEAU! POULET CHAUD



TOUS
LES
JOURS

CHANTAL 5-10-15

T. PRONOVOST, PROP.

VARIETES — CADEAUX —
CHAUSSURES
VETEMENTS POUR TOUTE LA FAMILLE

VASTE CHOIX
DE
"HOT-PANTS"

TOUJOURS LA MEILLEURE
QUALITE, LE MEILLEUR
CHOIX

515 Pincourt 666-9168 Mascouche-Ouest

(SECTION VARIETES OUVERTE TOUS LES SOIRS JUSQU'A 10H. P.M.)

UN CONSEIL EST TOUJOURS UTILE...



surtout quand il provient d'une personne en qui l'on a confiance. Votre gérant de Caisse populaire fait partie de cette catégorie et il est toujours heureux de recevoir les sociétaires à son bureau.

LA CAISSE POPULAIRE...
C'EST VOTRE AFFAIRE!

CAISSE POPULAIRE DE MASCOUCHE

ANDRE CHAPUT, GERANT

3011 STE-MARIE,

474-2474

MASCOUCHE

HEURES D'AFFAIRES:

LUN. AU VEN.: 10 h. à 3 h.

JEU. — VEN. SOIR 6 h. 30 à 8 h.

CHESTERFIELDS NEUFS
AU PRIX DE LA MANUFACTURE

VOYEZ NOTRE GRAND
ASSORTIMENT DANS NOTRE SALLE
DE MONTRE



Rembourrage

TOUS VOS
MEUBLES
REMIS A NEUF!

Alban-Chesterfield

VASTE CHOIX DE TISSUS
CINQ ANS DE GARANTIE ECRITE

MATELAS
NEUFS
ET
RECONSTRUITS

ESTIMES A DOMICILE,
LE JOUR OU LE SOIR
SANS AUCUNE OBLIGATION
DANS TOUTE LA REGION

ALBAN CHESTERFIELD

390, CHEMIN GAUTHIER

TEL.: MONTREAL
522-7624

LA
PLAINE

TELEPHONE:
223-2763