

# ACTUEL

**SANTÉ** À TIRE-D'AILE  
REFLETS MORTELS  
PAGE 10

**PÉTANQUE UNE QUÉBÉCOISE AUX CHAMPIONNATS DU MONDE** PAGE 5



MARYSE BERGERON



PHOTO SHANNON STAPLETON, REUTERS

Les patrons rendent souvent fou. Deux études européennes récentes ont permis de découvrir un lien direct entre des troubles psychiatriques, tels que la dépression, et un mauvais encadrement par un patron.

## CES PATRONS QUI RENDENT FOU

Le travail est une partie inhérente de notre existence. On y passe la semaine, parfois plus. Mais qu'arrive-t-il quand le patron est tout simplement insupportable? La santé mentale et physique peut écoper.

NOTRE DOSSIER EN PAGES 1,2 ET 3

MATHIEU PERREAULT

Quand il a commencé à travailler comme ingénieur mécanique à Montréal, Michel (nom fictif) s'est retrouvé dans une situation à laquelle ses études ne l'avaient aucunement préparé: un patron qui se mettait en colère quand on lui posait des questions. «Il détestait qu'on discute avec lui devant d'autres personnes», se rappelle Michel, début de la trentaine. «Même quand j'étais seul avec lui, c'était très difficile de travailler. Selon lui, il fallait que ses subordonnés lui obéissent

sans rien dire. En arrivant le soir à la maison, j'avais de la misère à décompresser. Je n'arrêtais pas de me demander comment j'allais résoudre le problème. Finalement, avec le temps, j'ai réussi à

**De plus en plus de chercheurs s'intéressent aux conséquences sur la santé des exigences professionnelles.**

comprendre comment le prendre, et lui a commencé à accepter que mes questions n'étaient pas de l'insubordination.»

Pour Paul (nom fictif), ingénieur informatique fin trentaine, ça a été le contraire: durant un contrat aux États-Unis, il s'est retrouvé avec un patron impossible à contacter, qui mettait des

semaines à régler des questions cruciales. «Son message de cellulaire disait de ne pas lui laisser de message, et ses boîtes vocale et

de courriel au bureau étaient toujours saturées, dit Paul. Comme il se trouvait dans un autre État que moi, je n'avais aucun moyen de le voir. Le pire, ça a été une fois où un collègue et moi nous sommes plaints de deux autres collègues qui nous laissaient faire tout le travail. Il a simplement congédié les deux autres collègues, en leur disant que nous nous étions plaints. L'ambiance de travail est devenue empoisonnée. Mes soucis ont compliqué mes relations familiales avec ma femme et mes deux bébés. Finalement, je suis revenu au Québec après seulement un an, alors que je devais en rester deux.»

De plus en plus de chercheurs s'intéressent aux conséquences sur la santé des exigences professionnelles. Les relations entre patrons et employés semblent particulièrement importantes. C'est dans l'air du temps: cet été aux États-

Unis, un syndicat a organisé un concours appelé «Mauvais patron», qui récompensait la pire histoire du genre.

Deux études européennes récentes ont permis de découvrir un lien direct entre des troubles psychiatriques, tels que la dépression, et un mauvais encadrement par un patron. À partir d'un échantillon de 2000 employés d'hôpitaux finlandais, les chercheurs ont constaté que les troubles psychiatriques étaient deux fois plus fréquents quand les superviseurs étaient injustes. Une autre étude, qui s'est penchée sur 10 000 fonctionnaires britanniques, a conclu que le sentiment de ne pas être adéquatement récompensé pour ses efforts augmentait de deux fois le risque d'éprouver des difficultés de fonctionnement d'ordre mental.

› Voir PATRONS à la page 2



**Laflamme & Associés**

Audioprothésistes  
www.laflammeetassocies.com

NOUVELLE TECHNOLOGIE  
100 % NUMÉRIQUE

Réduction des  
bruits de fond

Maximisation  
de la parole

**Vous entendez mais ne comprenez pas toujours !**

**L'Aide Auditive**

**(514) 849-4500**

**1 800 422-6181**

**MONTRÉAL**

(514) 849-4500  
525, rue Sherbrooke Est, bureau 1

**LONGUEUIL**

(514) 849-4500  
99, place Charles-Lemoine, bureau 103

**SAINT-HILAIRE**

(514) 849-4500  
261, boul. Laurier

**SAINT-JEAN**

(450) 349-1260  
900, boul. du Séminaire, bureau 140

**LAVAL**

(450) 629-9887  
1435, boul. Saint-Martin Ouest, bureau 300

**GRANBY**

(450) 378-7337  
320, boul. Leclerc Ouest, bureau 6

Une prothèse auditive sans frais et sans limite d'âge Selon les règles de la R.A.M.Q. Le modèle illustré n'est pas défrayé par la R.A.M.Q.

ACTUEL

BULLETIN DE SANTÉ

LE CHIFFRE DE LA SEMAINE

**38%** C'est la proportion de parents qui ont donné des antibiotiques à leur enfant parce qu'il avait une otite, dans une étude américaine visant à réduire leur usage. Ces parents avaient reçu une prescription d'antibiotiques après une visite à l'hôpital avec leur enfant malade. Mais le médecin leur avait dit de ne donner les antibiotiques avant deux jours, et seulement si l'état de l'enfant ne s'améliorait pas. En comparaison, les parents qui n'avaient reçu aucune instruction étaient deux fois plus susceptibles d'avoir recours aux antibiotiques: 87% en donnaient à leur enfant. La prévalence de la fièvre et de la douleur à l'oreille était semblable dans les deux groupes d'enfants. Tous les parents recevaient de l'ibuprofène, un antidouleur oral, et des gouttes antidouleur à mettre dans l'oreille.

CULTURISME ET GLAUCOME

Les poids et haltères peuvent augmenter le risque de glaucome, selon une nouvelle étude brésilienne. Les ophtalmologues ont mesuré la pression oculaire de 30 culturistes dans la vingtaine et la trentaine pendant qu'ils levaient des haltères couchés. Leur pression oculaire augmentait de 10 à 20%, parce qu'ils retenaient leur souffle. Les variations fréquentes de pression oculaire augmentent le risque de certains types de glaucome.

MÉNOPAUSE ET AUDITION

Les thérapies hormonales à la ménopause peuvent causer des problèmes d'audition, selon une nouvelle étude de l'Université de Rochester, dans l'État de New York. L'hormone coupable serait la progestine, qui accélère de cinq à 10 ans les pertes d'audition. Les 124 femmes de l'échantillon avaient entre 60 et 86 ans. Celles qui avaient pris de la progestine et de la progestérone à partir de la ménopause avaient une audition 10 à 30% moins bonne que celles qui n'avaient pas pris d'hormones, ou celles qui n'avaient pris que de la progestérone. Les chercheurs vont maintenant évaluer si une thérapie hormonale limitée cause moins de dommages.

BIBERON ET STRESS

Le sein protège mieux que le biberon les bébés du stress, selon une nouvelle étude suédoise. Les chercheurs ont disséqué une large étude prospective britannique qui a suivi 9000 enfants pendant 10 ans. Ils ont découvert que les bébés nourris au sein sont deux fois moins anxieux, quand ils ont 10 ans, que ceux qui ont été nourris au biberon. Le divorce ou la séparation des parents a aussi des conséquences beaucoup moins dommageables: le biberon augmente alors de neuf fois le risque d'anxiété, par rapport au sein. C'est le contact avec le sein de la mère, plutôt que le lait lui-même, qui serait responsable de cette différence. Les régions du cerveau impliquées dans la réaction au stress seraient modifiées par ce contact.

Textes: Mathieu Perreault  
Sources: Eurekalert, Journal de l'association médicale américaine.

J'AI TESTÉ

Tampons nettoyants

On a tendance à prendre les étiquettes des produits de beauté avec un grain de sel. Les expressions «sensation de fraîcheur» et autres «douceur éclatante» passe-partout ne nous impressionnent plus. Pire, on ne les voit même pas. Erreur. Car la «sensation rafraîchissante» promise par les nouveaux tampons nettoyants Oxy n'est pas un leurre. C'est plutôt un euphémisme! Les tampons, à base de menthol, nettoient la peau en profondeur, mais si intensément que c'en est limite irritant. Le nettoyage est si puissant que plusieurs minutes après application, le produit continue de faire effet. C'est efficace, par contre. En moins de deux jours, un vilain bouton sur notre menton avait disparu. Du jamais vu. À consommer au besoin, donc, mais avec modération.



7,99\$ pour un paquet de 90 tampons, en vente en pharmacie.

Dentifrice

Ce nouveau dentifrice de Crest s'attaque à tous les problèmes dentaires à la fois: la carie, bien sûr, la gingivite, la plaque et la mauvaise haleine, en plus de nous promettre des dents plus blanches. En une semaine d'essai, nous n'avons pas remarqué de changement notable à cet effet. Ni plus ni moins de taches, quoi. Mais comme il goûte vraiment très bon et qu'il lutte aussi contre la sensibilité, on lui pardonne. Mieux, on veut bien l'essayer encore quelques semaines. Ou carrément l'adopter.

2,99\$ le tube de 85 ml, en vente en pharmacie.

Savon

Qui a dit que les trucs indispensables ne pouvaient pas être aussi un brin fantaisistes? Le savon pour les mains, essentiel s'il en est, se décline en 1001 modèles. Le petit dernier de Jergens, à la brise océane, est bien sympathique. Onctueux, il lave en douceur, mais laisse surtout un doux parfum de mer sur les mains. Seul bémol: il coule un peu en «mottons», laissant du coup des petits stalagmites dans le fond du lavabo. Vous savez, comme quand les enfants se servent seuls du dentifrice.

2,99\$, en vente en pharmacie.

Silvia Galipeau



PHOTOS ALAIN ROBERGE / LA PRESSE ©



La satisfaction au travail, que le patron soit Donald Trump ou non, est étroitement liée à la satisfaction globale d'une personne, parce que le travail joue un rôle important dans la définition de l'identité.

Les mauvais patrons rendent fous

PATRONS suite de la page 1

L'étude scandinave est particulièrement intéressante parce qu'elle a établi un lien entre les problèmes psychiatriques et l'injustice des superviseurs, selon le score moyen donné par les employés de la même unité. De cette manière, l'évaluation de l'injustice est moins subjective. Le risque accru de problèmes psychiatriques était significatif même si on tenait compte de la consommation d'alcool et de cigarettes, et des problèmes de santé tels que l'hypercholestérolémie, la haute pression et l'obésité.

«Le stress au travail est particulièrement problématique parce qu'il s'agit d'un environnement peu propice au dévoilement des émotions», explique Ronald Riggio, psychologue du collège Claremont McKenna, en Californie,

« Le stress au travail est particulièrement problématique parce qu'il s'agit d'un environnement peu propice au dévoilement des émotions. »

qui a fait une étude montrant que les superviseurs injustes rendent le travail insatisfaisant pour leurs employés. «Il peut aussi être impossible de faire part à son patron du stress que nous causent ses actions et ses commentaires. Or, le stress est beaucoup moins dommageable si on peut le gérer immédiatement, notamment en montrant ses émotions.» Comme il est difficile de gérer son stress au travail, on le ramène souvent chez soi. « Et cela augmente

les effets du stress au travail», dit Nadia Wager, psychologue de l'Université de Buckinghamshire Chilterns, en Angleterre, qui vient de démontrer que l'attitude des superviseurs injustes fait augmenter la pression sanguine et les problèmes psychologiques chez les employés.

Détail intéressant, M<sup>me</sup> Wager a eu l'idée de son étude en discutant avec une étudiante au doctorat. «Elle travaillait pour une chaîne de magasins de vêtements, à la fois dans la cité universitaire, et dans sa ville natale quand elle y retournait la fin de semaine. Elle avait remarqué que ses journées étaient agréables au magasin universitaire, mais qu'elle était très anxieuse dans l'autre magasin, parce que sa patronne était dure. Je m'y suis intéressée parce qu'il y a des liens très clairs entre les problèmes cardiaques, dont la haute pression, et les émotions comme la dépression et l'anxiété.»

Le problème est d'autant plus important que les troubles psychologiques sont la deuxième cause d'absence du travail en Amérique du Nord, note Cameron Mustard, psychologue et président du Centre pour la santé et le travail à l'Université de Toronto. De plus, les absences dues à des facteurs psychologiques sont deux fois plus longues que les blessures musculo-squelettiques, la première cause d'absence. «Il est probable qu'une partie de ces troubles psychologiques soient causés ou initiés par le travail. La satisfaction au travail est étroitement liée à la satisfaction globale d'une personne, probablement parce que le travail joue un rôle important dans la définition de l'identité. Nous savons que la satisfaction au travail est avant tout liée aux relations interpersonnelles, et je crois que les relations avec les patrons sont des relations particulièrement importantes.»

LA JUSTICE DES PATRONS

Voici les caractéristiques d'un patron juste, élaborées en 1991 par Robert Moorman, professeur de marketing de l'Université Creighton, au Nebraska. Un patron injuste augmente le risque de problèmes psychiatriques et d'absentéisme, particulièrement chez les hommes, selon une étude finlandaise publiée en 2002 dans l'*American Journal of Public Health*.

- > Votre superviseur prend en compte votre point de vue.
- > Votre superviseur est capable de supprimer ses biais personnels.
- > Votre superviseur vous informe rapidement de ses décisions et de leurs implications.
- > Votre superviseur vous traite avec gentillesse et considération
- > Votre superviseur respecte vos droits en tant qu'employé.
- > Votre superviseur est, autant que possible, franc avec vous.

# Les pires patrons sur Internet

MATHIEU PERREAULT

Peu après le 11 septembre 2001, un dentiste new-yorkais a réuni ses employés et leur a annoncé qu'ils ne seraient pas payés pour les quelques jours où le cabinet avait dû fermer à cause des attentats au World Trade Center.

Cette histoire a gagné le concours « Bad Boss », organisé par le syndicat américain AFL-CIO cet été. Pas moins de 2554 histoires d'horreur ont été soumises à ce concours.

« Nous avons décidé de faire le concours parce que nos membres nous disent que les mauvaises relations avec leur patron sont l'une des causes les plus importantes de stress au travail, encore plus que les conditions salariales ou les pressions de productivité », explique Teresa Ford, l'employée de AFL-CIO qui s'occupe du dossier, en entrevue téléphonique.

Parmi les finalistes, on retrouve d'autres histoires de finances, mais aussi des histoires de manque de compassion. Une femme se plaint de sa patronne qui augmente la charge de travail d'une employée dont la mère est en train de mourir du cancer, et qui n'envoie même pas une carte aux funérailles de sa mère.

Un jeune employé d'une banque doit payer 200\$ pour sa chaise, et des petites sommes çà et là pour ses papiers et crayons. La goutte qui fait déborder le vase est une déduction de 200\$ pour les fleurs que son entreprise envoie aux funérailles de sa mère.

Un psychologue se fait réprimander parce qu'il prend un jour de congé après que l'un



PHOTO FOURNIE PAR PRODUCTION SPHERE MÉDIA PLUS

Les patrons détestables, comme le personnage de Michèle Lauzon (à droite) à son meilleur dans *Rumeurs*, font maintenant l'objet d'un concours.

de ses patients se soit suicidé. Une employée a une nouvelle patronne qui a des favoris, monte ses employés l'un contre

l'autre, et leur fait des attaques personnelles.

« Ces histoires montrent qu'il y a un problème fondamental de

respect des employés, dit M<sup>me</sup> Ford. Cette tendance va main dans la main avec le déclin des salaires depuis plusieurs années.

Comme les patrons sont de mieux en mieux payés, ils ont tendance à les traiter de façon hautaine. »

# Quand le travail fait mourir

MATHIEU PERREAULT

Au Japon, un phénomène rare mais inquiétant fait jaser les accros du travail depuis une dizaine d'années. Il s'agit du karoshi, un type de crise cardiaque mortelle qui se déclare sans prévenir chez les hommes qui travaillent beaucoup.

Signe des temps, on parle maintenant du karoshi au Canada. Fin août, le *Globe and Mail* annonçait son arrivée au pays, notant que

la proportion de Canadiens qui travaillent plus de 50 heures par semaine est passée de 10 % à 25 % entre 1991 et 2001.

Le stress extrême peut effectivement causer des crises cardiaques, selon Paul Dorian, cardiologue de l'Université de Toronto qui a étudié la question. « Des études ont montré que la mortalité cardiaque augmente après des événements stressants comme des tremblements de terre ou des attaques terroristes. Mais

on n'a jamais pu établir que le stress extrême au travail posait un risque de mourir d'une crise cardiaque. »

### Un cas sur un million

L'an dernier, une étude suédoise avait noté une augmentation de six fois du risque d'infarctus après des échecs professionnels serrés, mais pas du risque de mortalité cardiaque.

« Sur le millier de cas d'arythmie extrême et de crise cardia-

que mortelle que j'ai vus, je n'ai jamais pu déceler d'influence du stress professionnel, dit le D<sup>r</sup> Dorian. Il est possible que le stress extrême cause une crise cardiaque mortelle, mais ça doit survenir dans un cas sur 100 000, un cas sur un million. »

Entre 90 et 95 % des crises cardiaques mortelles impliquent des gens qui avaient déjà des troubles cardiaques. « La moitié de ces morts surviennent sans le moindre effort, pendant que le patient dort ou regarde la télévision, par exemple, dit le D<sup>r</sup> Dorian. L'autre moitié, quand ils font un léger effort physique ou ont un léger stress, par exemple en conduisant. »

Le reste des crises cardiaques mortelles implique presque tou-

jours une maladie non détectée. « Quand vous voyez un athlète mourir soudainement, par exemple un joueur de hockey avoir une crise cardiaque sur le banc, c'est toujours parce qu'il avait un trouble non détecté », dit le D<sup>r</sup> Dorian.

Mais il reste quelques rares cas où on ne sait pas ce qui se passe. Le stress extrême pourrait alors jouer un rôle. « C'est théoriquement possible, dit le D<sup>r</sup> Dorian. Mais ça n'est pas une raison pour que les proches des gens qui travaillent 70 heures par semaine commencent à s'inquiéter qu'ils aient une crise cardiaque. Une charge de travail aussi élevée n'est peut-être pas une bonne chose, mais pas à cause du cœur. »

**Boutique Orthopédique**

# L'AUTONOME inc

**VENTE - LOCATION - SERVICE À DOMICILE**  
Service hors du commun • Plan de financement • Atelier de réparation  
**Venez comparer, nous avons les meilleurs prix!!!**

## Grande vente d'automne

 <p><b>80<sup>56</sup>\$</b> /mois</p> <p>CALYPSO</p>	<p><b>Financement</b></p> <h1>0%</h1> <p><b>d'intérêt</b></p> <p><b>sur 36 mois</b></p> <p><small>accord D Desjardins</small></p>	 <p><b>SHOPRIDER</b></p> <p>SOVEREIGN 888-4</p> <p><b>777<sup>85</sup>\$</b> /mois</p>	 <p>TRAILBLAZER 889SL (LE)</p> <p><b>138<sup>89</sup>\$</b> /mois</p>
 <p><b>105<sup>56</sup>\$</b> /mois</p> <p>FORTRESS SÉRIE 1700</p>	<p><b>LIVRAISON GRATUITE</b></p>	 <p><b>Luminothérapie</b></p> <p><b>239\$</b></p>	 <p><b>Lève-personne pour bain</b></p> <p><b>1499\$</b></p>
 <p><b>Marchette</b></p> <p><b>125\$</b> seulement</p>	<p><b>COMMANDE TÉLÉPHONIQUE</b></p>		
 <p><b>Auto-souveleur</b> À partir de</p> <p><b>995\$</b></p>			

**PRIX VALIDES JUSQU'AU 31 OCTOBRE 2006**

**5111, avenue Verdun (coin Woodland) 514.765.0707**

Publireportage

**PLAISIR DE BOIRE ET MODÉRATION**

Si vous êtes un adulte, homme ou femme, et buvez entre 15 et 35 consommations par semaine, si vous vous interrogez sur l'impact de l'alcool dans votre vie, **Alcochoix+** pourrait répondre à vos questions. Il est possible que votre façon de boire vous inquiète, que vous éprouviez parfois des difficultés reliées à l'alcool et que vous croyiez que la modération a bien meilleur goût, si tel est le cas, le programme **Alcochoix+** est tout indiqué pour vous !

Fondé sur une prise de conscience progressive de la personne et sur sa capacité à trouver des solutions sur mesure, Alcochoix+ s'inscrit parfaitement dans la philosophie d'Éduc'alcool qui prône une consommation responsable. Les adultes qui apprécient les bienfaits de l'alcool, mais qui éprouvent certaines difficultés à tenir les rênes, y apprendront comment modifier leurs habitudes de vie sans pour autant devenir abstinentes.

Soucieux de faire la promotion d'une consommation équilibrée de l'alcool, Éduc'alcool les invite donc à s'inscrire à **Alcochoix+**. Ce programme, dispensé par des Centres de santé et de services sociaux (CLSC) de la région, a été conçu pour soutenir les buveurs qui désirent diminuer leur consommation d'alcool tout en continuant à profiter du plaisir lié à la modération.

**Alcochoix+, un programme qui a fait ses preuves.**  
Le programme Alcochoix+ s'est avéré très efficace depuis son lancement en 1993. Les expériences passées nous démontrent qu'en moyenne, trois mois après le début du programme, les hommes avaient diminué leur consommation de 44 % passant de 34 consommations hebdomadaires à 19, alors que les femmes accusaient une baisse moyenne de 41 % et réduisaient leur consommation de 27 à 16. Un an plus tard, les hommes avaient conservé leurs nouvelles habitudes et les femmes avaient diminué encore un peu plus, soit à 14 consommations par semaine.

**Alcochoix+ est-il pour vous?**  
Alcochoix+ est un programme de boire contrôlé se déroulant sur six semaines et dont l'approche vise un changement d'habitude de vie. Il s'adresse aux buveurs qui ont l'habitude de prendre



entre 15-35 consommations par semaine et qui commencent à y percevoir un problème. Le programme vise à conscientiser les participants sur leur consommation et les aide à trouver leurs propres stratégies de diminution.

**Un programme adapté aux besoins des individus.**  
Les séances du programme Alcochoix+ sont gratuites. Les personnes intéressées doivent, au préalable, participer à une évaluation téléphonique complète et confidentielle. Subséquemment, s'ils sont sélectionnés, ils pourront choisir le format de participation qui leur convient le mieux, soit: la formule autonome à l'aide d'un document, la formule guidée en rencontres individuelles ou la formule de groupe.

**À votre santé!**  
Éduc'alcool, en s'associant à Alcochoix+, se préoccupe de votre santé. Si vous croyez que ce programme peut vous aider, inscrivez-vous à la **prochaine session**. Premier arrivé, premier servi.

**Renseignements:**  
Montréal : (514) 273-5600, poste 6360  
Laval : (450) 622-4478, poste 4005  
Pour les autres régions, svp contactez votre Centre de santé et de services sociaux (CLSC).



**La modération a bien meilleur goût.**

# ÉLAN

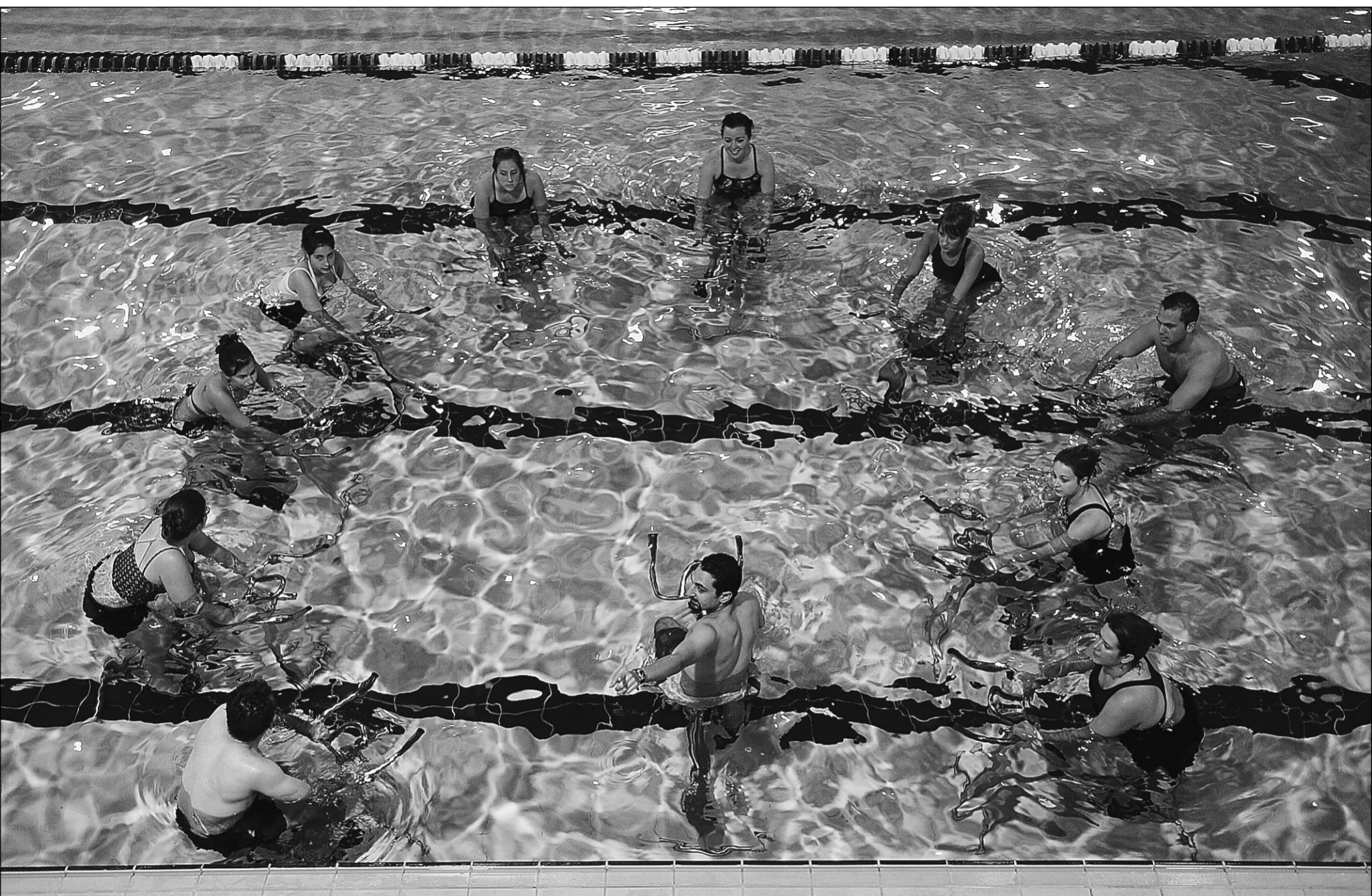


PHOTO MARTIN CHAMBERLAND, LA PRESSE

Les nostalgiques de l'été, qui aiment particulièrement se retrouver dans la piscine, peuvent s'inscrire à des séances d'aqua-spinning. Il n'y a actuellement que l'UQAM qui donne aux sportifs la chance de pédaler dans une piscine.

## LE SPINNING

# La renaissance du vélo stationnaire



**RICHARD CHEVALIER**  
COLLABORATION SPÉCIALE

On est à peu près tous d'accord: pédaler seul devant un mur peut rapidement devenir ennuyeux. Mais si vous pédalez en groupe au son d'une musique entraînante en suivant les consignes d'un chef de peloton dynamique, bref si vous faites du *spinning*, l'ennui peut faire place au plaisir même si vous êtes toujours assis sur un vélo d'exercice. «J'ai été accrochée dès mon premier cours par l'ambiance de groupe, les rythmes latinos de la bande musicale et le langage imagé de l'instructeur. J'aime aussi les variations dans l'intensité de travail. On ne pédale pas toujours à une vitesse uniforme ni contre la même résistance. En fait, c'est comme si on était en vélo sur la route», raconte Sandra, 34 ans, qui pratique le *spinning* depuis maintenant quatre ans.

### Un vélo spécial : le *spinner*

Au fait, pourquoi *spinning*? À cause du Johnny G. Spinner de Schwinn, un vélo d'exercice conçu par un pro du cyclisme, Johnny Goldberg. Le «*spinner*» affiche en effet certaines caractéristiques d'un vélo de course, notamment un guidon recourbé, des cale-pied, ainsi qu'une gamme de résistance simulant le dérailleur sophistiqué d'un vélo de course. Par contre, il ne bouge pas et n'a qu'une roue: un gros volant d'inertie qui avale l'air. Goldberg ne fait pas que mettre au point ce vélo: il a surtout le génie de se dire «pourquoi pas en salle?» en pensant à l'entraînement sur route qu'il fait depuis toujours avec des équipiers. Le vélomane élabore donc une méthode d'entraînement en groupe qui se pratique sur des vélos stationnaires de type *spinners*. Bien entendu, pour contrôler la cadence de ce groupe de cyclistes immobiles, il faut, comme sur la route, un chef de file. Ce dernier, assis lui aussi sur un vélo d'exercice, fait face au groupe qui dessine un demi-cercle. Cette position permet, en fait, aux participants de bien entendre les directives du chef de file. Dans le but d'aider la motivation des cyclistes, Goldberg ajoute de la musique. La bande sonore est



PHOTO MARTIN CHAMBERLAND, LA PRESSE

**L'aqua-spinning se pratique avec un nouveau type de vélo conçu pour aller dans l'eau.**

structurée de telle sorte qu'elle épouse les différents rythmes de pédalage.

Tout est en place à présent pour que commence la randonnée imaginaire. Car il s'agit bien de cela ici: imaginer qu'on roule réellement par monts et par vaux sur un vélo de course. Mais, comment arrive-t-on à croire qu'on grimpe ou descend une côte ou qu'on roule sur le plat quand le vélo n'avance même pas d'un centimètre? En combinant travail par intervalles et visualisation.

Le travail par intervalles est une technique d'entraînement où alternent les efforts intenses et modérés. La visualisation, elle, suppose la création d'une image mentale de l'activité pratiquée. En jumelant les deux techniques, l'instructeur prépare ses cyclistes amateurs à fournir un effort plus intense. Il leur suggère, par

exemple, de visualiser leur arrivée sur une plage où il faudra pédaler plus fort à cause du sable. Quelques minutes plus tard, il peut leur dire qu'ils arrivent sur un plat asphalté et qu'ils peuvent réduire la résistance au pédalage. Dans certains centres, on remplace même la visualisation par un écran géant où s'anime un véritable parcours sur route.

### Le peloton se met en branle

Bien en selle sur leur vélo d'exercice, les pieds dans les cale-pied et les mains sur le guidon, les participants sont maintenant prêts pour le départ. Télécommande à la main, le chef de file lance la bande sonore. Le peloton démarre, mais tout doucement, échauffement oblige. On mouline donc en petite vitesse comme sur un vrai vélo. Invitant le groupe à délaissier, temporairement, le guidon, l'instructeur fait exécuter

quelques exercices d'étirement des bras et des épaules. Après ces 10 minutes d'échauffement, suit une période de travail par intervalles dominé tantôt par des efforts intenses, tantôt par des efforts modérés, voire légers. Les cyclistes modifient l'intensité de travail en manipulant la roulette de réglage de la résistance, mais aussi en changeant la position des mains et du corps. La position mains rapprochées sur le guidon correspond à un effort facile; on roule sur le plat. La position mains éloignées annonce un effort plus intense. On grimpe une petite côte. Enfin, l'effort est très intense lorsque les mains agrippent la partie recourbée du guidon et que le corps s'incline vers l'avant. «On grimpe un col alpin», suggère alors l'instructeur.

La randonnée imaginaire se termine par un retour au calme. Au programme: pédalage léger et

exercices d'étirement. À la toute fin, les cyclistes descendent du vélo pour étirer leurs cuisses et leurs mollets. Certains lancent un «ouf» qui présage du moment magique de la grande détente qu'on expérimente après une randonnée qui a fait travailler coeur et muscles et chauffer à bloc le métabolisme.

### Nouveau au Québec : l'aqua-spinning

Le *spinning* est accessible à tous puisqu'on peut adapter l'intensité de la randonnée à sa condition physique. Si vous n'êtes pas en forme, vous pouvez choisir un cours pour débutants de 30 minutes. Si vous êtes en forme, optez pour le cours avancé d'une heure ou de 90 minutes. Mais qu'importe votre niveau, lors du premier cours, le responsable vous donnera des conseils sur la façon d'utiliser en toute sécurité le vélo d'exercice. Vous apprendrez notamment à ajuster la hauteur du siège en fonction de votre gabarit, à freiner rapidement et à manipuler le bouton de réglage de la résistance du volant d'inertie. À cause des cale-pied, l'instructeur peut vous suggérer de porter une chaussure de vélo pourvue d'une semelle rigide.

Des cours de *spinning* sont maintenant offerts dans plusieurs centres d'activités physiques à Montréal, à Québec et en région (cégeps, universités, YMCA, Nautilus Plus, Énergie Cardio, etc.). Précisons que dans ces centres, on recourt parfois à d'autres appellations que *spinning* (vélo d'exercice en groupe, cardio-vélo, etc.) et on utilise des modèles de vélos différents (Kaiser, Life Fitness, Schwinn, etc.).

Et si jamais le *spinning* vous intéresse, mais que vous aimez aussi, l'automne venu, vous retrouver dans une piscine (nostalgie d'été?), il y a maintenant une solution à ce dilemme: l'aqua-spinning. En effet, grâce à un nouveau type de vélo conçu pour aller dans l'eau, vous pouvez pédaler et même rétro-pédaler alors que vous êtes immergé jusqu'à la taille. Actuellement, il n'y a que le centre sportif de l'UQAM qui offre cette nouvelle activité. Alors, faites vite avant que la piscine du complexe ne fasse son plein d'aquaspinners, en janvier!

**COURRIEL**  
Pour joindre notre collaborateur: [actuel@lapresse.ca](mailto:actuel@lapresse.ca)

Une Québécoise aux Championnats du monde de pétanque

# Maryse Bergeron, boule en tête

JEAN-LUC CHOVELON  
COLLABORATION SPÉCIALE

Québécoise et championne de pétanque. Il y a des mots comme ça qui, au premier abord, ne semblent pas faits l'un pour l'autre. Des mots qui ne se marient pas. Ou tellement rarement. Maryse Bergeron, pourtant, les fait rimer ensemble, depuis Victoriaville d'où elle est originaire, jusqu'aux championnats du monde, avec des médailles d'argent et de bronze qui ornent son étagère à trophées.

Ce jour, Maryse se trouve au boulodrome d'Anjou. Aujourd'hui, elle fait partie du comité de sélection des jeunes destinés à représenter le Canada lors des prochaines rencontres internationales. Championne, mais aussi sélectionneur, entraîneur, arbitre, dirigeant... Maryse porte plusieurs casquettes. Bien obligée si elle veut s'adonner pleinement à sa passion, à ce jeu qui l'a surprise quand elle avait 14 ans lors d'une fête organisée par les Chevaliers de Colomb, dont faisait partie son père. Sa première partie de pétanque. « C'était une activité dans laquelle je me valorisais. Et puis ça me sortait de chez moi. Ma mère aimait bien ça, alors j'ai continué... » La vie est tellement simple, parfois.

Vingt ans plus tard, Maryse a une belle collection de victoires. Dans des concours au Québec et à l'étranger, en Europe principalement. En 1992, lors de sa première saison complète, elle a remporté le titre canadien en triplettes. Deux titres ont suivi dans la catégorie reine de la pétanque, celle qui, comme son nom l'indique, se joue en équipes de trois. Mais depuis 2000, Maryse s'est trouvé une autre voie, ou plutôt une autre façon de valoriser ses talents. Elle fait désormais du tir de précision. Et là, le palmarès, déjà éloquent, a soudain pris son envol : cinq titres lors des six dernières éditions aux championnats nationaux et deux médailles lors des deux seuls championnats du monde féminins de cette spécialité qui existent à ce jour, le bronze en 2002 à La Tuque et l'argent en 2004 aux Îles Canaries. Une seule médaille lui manque et son rêve prend des allures dorées pour les prochains Mondiaux qui se dérouleront cette semaine à Grenoble, en France.

**Voyager autour du monde**

Sa passion pour la petite boule, celle de pétanque, lui aura permis de faire le tour de la grande, celle de la planète. À ses frais, le plus souvent, car mis à part les Mondiaux où la fédération l'aide, elle doit compter sur elle-même pour exporter ses talents. Au mois de juillet 2005, nous l'avions rencontrée à Marseille, dans les coulisses de ce qui reste, probablement, le plus grand concours de pétanque du monde. « La Marseillaise », du nom du journal régional qui l'organise, c'est près de 14 000 participants et plus de 150 000 spectateurs durant les cinq jours que dure la compétition. C'est aussi là que se trouve le siège de la fédération internationale, à quelques pas d'où l'on situe l'invention de ce jeu (en 1907 à La Ciotat, un port voisin). Ça ressemble



PHOTO BERNARD BRAULT, LA PRESSE ©

Maryse Bergeron joue à la pétanque depuis l'âge de 14 ans.

à un retour aux sources. Au concours, Maryse s'est fait sortir en huitièmes de finale, ce qui demeure une belle performance. Mais sur le Vieux-Port, dans les coulisses des dernières parties, la championne québécoise n'a pas perdu une seule miette de cette nourriture dont elle est en quête autour du globe, dans un monde où, évidemment, elle se sent chez elle.

Chez elle ? Elle pourrait se demander où cela se trouve. Il y a trois ans, dans un village français, à Cournon d'Auvergne, elle a reçu toute une ovation avec bouquets de fleurs et réception.

**Les honneurs.**

Ici, c'est juste d'un peu de reconnaissance dont elle aurait besoin,

pour ne plus être seule, pour ne pas avoir tout à gérer. Car elle est son propre entraîneur, élaborant ses séances avec sa préparatrice psychologique, en gymnase une fois par semaine, aux tirs, d'une à trois fois par semaine selon la période, sans parler des compétitions.

Retour à Anjou, Maryse a repris son rôle de sélectionneur qu'elle tient ce jour. Dans le bruit des boules frappées, la championne distille sa passion à ceux-là même qui prendront un jour sa relève. Peut-être. « Tout ça, disait elle il y a quelques minutes, je le fais pour transmettre ce que j'apprends. »

On dirait qu'elle y arrive, car une irrésistible envie de faire une partie de pétanque envahit les lieux.

# Un sport à l'accent coloré marseillais

« Tu tires ou tu pointes ? » Au-delà de cette question qui résume en quelques mots toutes les considérations tactiques de la pétanque, le langage de ce jeu est plutôt coloré. Parler « pétanque », c'est prendre un bain de culture marseillaise et provençale.

**L'origine d'« embrasser Fanny »**

La pétanque a son jargon, son vocabulaire souvent tiré d'anecdotes. « Embrasser Fanny » (ou être Fanny), par exemple, se dit d'une équipe qui a perdu 13 points à 0. À l'origine, avant la Première Guerre mondiale, il s'agissait d'une jeune serveuse dans un bar qui, pour reconforter les perdants, se laissait embrasser sur les joues. Et puis, un jour, c'est le maire du village qui se trouva dans la situation du perdant mais Fanny, qui avait une dent contre l'élu, ne lui tendit pas les joues mais ses fesses. Le notable, sans se départir, lui fit deux bises dessus. Aujourd'hui, la serveuse a été remplacée par une statuette ou un dessin d'une jeune fille aux fesses rebondies. Et les « Fanny » évitent soigneusement les abords des jeux de boules.

- Jean-Luc Chovelon



PHOTO ROBERT SKINNER, ARCHIVES LA PRESSE ©

Marseille en plein coeur du parc Lafontaine : « Tu tires ou tu pointes ? »

## Histoires de règlements

Les prochains Championnats du monde de pétanque se dérouleront du 20 au 24 septembre prochains à Grenoble. Officiellement, il s'agira des 42<sup>es</sup>, ce qui correspond au nombre de mondiaux disputés pour le titre masculin en triplettes, c'est-à-dire par équipes de trois. Pour le titre féminin, il ne s'agira que des 10<sup>es</sup>. En ce qui concerne le tir de précision, présent aux Championnats du monde depuis 2000, il s'agira de septièmes chez les hommes et des troisièmes chez les femmes.

L'épreuve du tir est assez complexe, une compétition résultant d'un nombre de points inscrits après 20 tirs, dans des situations et à des distances différentes. Les situations sont au nombre de cinq, l'objectif étant une boule seule, une boule derrière un cochonnet, une boule encadrée latéralement par deux autres boules, une boule derrière une autre (sautée) et un cochonnet seul. Quatre distances de 6,5 à 9,5 mètres et trois façons de marquer des points (un, trois ou cinq points) selon la qualité du tir.

- Jean-Luc Chovelon

# BOUGE! DONC!

CHRISTIAN GEISER

## 1> NOS AMIS LES ANIMAUX

À quelle distance est-on à l'abri des sautes d'humeur d'une mouffette? Voilà une question à laquelle il est préférable d'avoir la (bonne) réponse avant d'être confronté à cette situation à haut risque. Pour vous éviter un bain dans le jus de tomates, allez rencontrer les naturalistes de G.U.E.P.E. (Le Groupe uni des éducateurs-naturalistes et professionnels en environnement). Ils vous expliqueront les secrets et habitudes des animaux de la faune de Montréal. Après un bref exposé, vous partirez à la recherche des leurs traces. N'oubliez pas de demander à votre guide d'expliquer d'emblée les règles de conduite à adopter avec la mouffette. C'est bien beau les exercices pratiques, mais dans ce cas on suggère la théorie.

Entre 12h et 16h. Durée: environ 1 heure

**Parc-nature de l'Île-de-la-Visitation (chalet d'accueil)** - Les dimanches 24 septembre, 8 et 22 octobre

**Parc-nature du Cap-Saint-Jacques (chalet d'accueil)** - Les dimanches 1<sup>er</sup>, 15 et 29 octobre

514 280-6829, poste 1  
www.montreal.qc.ca/grandsparcs



PHOTO FRANÇOIS ROY, LA PRESSE ©

## 2> À L'ASSAUT DE LA MONTAGNE

Marcher et apprendre. Voilà le programme des Amis de la montagne. Ils proposent plusieurs randonnées guidées sur le mont Royal qui vous donneront l'occasion de découvrir diverses facettes de la montagne tout en faisant le plein d'oxygène.

Aujourd'hui entre 10h et midi : les réserves d'eau de la montagne. 9,50\$

Dimanche 24 septembre : randonnée écologique dans les petits sentiers. 9,50\$

Le samedi 30 septembre et le dimanche 1<sup>er</sup> octobre : Les 130 ans du parc, l'histoire du parc d'Olmsted à aujourd'hui. Gratuit

Les dimanches 15 et 22 octobre : La randonnée des trois sommets du mont Royal, 15\$

Réservation requise : (514) 843-8240 poste 0  
www.leroyal.qc.ca

## 3> MARCHER CONTRE LE CANCER

C'est aujourd'hui qu'a lieu la Journée Terry Fox. Partout au Canada, des gens marcheront, courront ou feront du vélo avec un seul objectif : lutter contre le cancer. De nombreuses marches se tiennent à Montréal et dans les environs. Dans certains cas, il y a plusieurs départs prévus pendant la journée. Voilà une belle occasion de se dégourdir les jambes pour une bonne cause.

www.journeeterryfox.org/french

# ACTUEL



PHOTO CARLOS BARRIA, REUTERS

Deux théories s'affrontent sur l'histoire de l'île de Pâques.

## Controverse sur l'île de Pâques

MATHIEU PERREAULT

Jusqu'à tout récemment, l'île de Pâques était un symbole du mouvement écologiste. Ses habitants avaient abattu tous les arbres de l'île pour construire leurs maisons et transporter leurs fameuses statues gigantesques. Ils avaient d'abord abandonné la pêche aux gros poissons, faute de pouvoir construire des pirogues de haute mer. Puis, l'érosion s'était mise de la partie, minant l'agriculture. À l'arrivée des Européens, au XVIII<sup>e</sup> siècle, la population était réduite à la misère.

Une nouvelle théorie est apparue depuis deux ans: les habitants de l'île sont arrivés beaucoup plus tard que prévu, soit au XIII<sup>e</sup> siècle au lieu du IX<sup>e</sup> siècle. Ils ont amené avec eux des rats qui ont dévoré les arbres. Quand les

premiers Européens sont arrivés, ils ont aussi apporté avec eux des maladies infectieuses qui ont décimé la population de l'île, comme c'est arrivé en Amérique et ailleurs dans le Pacifique.

Les partisans des deux thèses s'affrontent depuis l'hiver dernier. Un archéologue de l'Université de Hawaï, Terry Hunt, a d'abord publié dans *Science* une étude à l'appui d'une arrivée au XIII<sup>e</sup> siècle. Au même moment, un historien de l'Université de Liverpool, en Angleterre, publiait dans la revue *Energy and Environment* une réfutation de la thèse de la destruction de l'écosystème par l'humain.

«La thèse écologiste avait été grandement popularisée en 2005 par un livre du célèbre géographe californien Jared Diamond», explique l'historien britannique Benny Peiser en entrevue téléphonique.

«La revue m'a demandé de revoir les preuves de la thèse. Je me suis rendu compte que la plupart n'étaient pas solidement étayées sur le plan archéologique, et que bon nombre dépendaient de comptes rendus de seconde main, recueillis dans la deuxième moitié du XIX<sup>e</sup> siècle par des missionnaires.»

L'un des principaux défenseurs de la théorie traditionnelle, l'archéologue John Flenley de l'Université Massey en Nouvelle-Zélande, trouve que ses collègues ont balayé un peu trop rapidement les arguments de leurs opposants. «C'est un peu une tendance, dans notre domaine, d'avoir des chercheurs qui veulent à tout prix trouver une explication nouvelle à un phénomène bien connu», déplore M. Flenley en entrevue téléphonique.

Ironiquement, les partisans de la nouvelle théorie ont été attaqués autant par la droite que par la gauche. «J'ai été décrié par le mouvement écologiste et porté aux nues par des économistes de droite», explique M. Hunt depuis Florence, en Italie, où il passe une année sabbatique. «En même temps, on m'a accusé de parti pris anti-occidental, parce que je dis que c'est l'arrivée des Européens qui a causé le déclin démographique de l'île. Je trouve cela déplorable, notamment parce que je suis très écolo. Tout ce qui m'intéresse, c'est de faire de la science, pas de la politique.»

## FAITS ET SCIENCE



### LE CHIFFRE

# 1323

C'est le nombre de genres de dinosaures qui restent à découvrir, selon une nouvelle étude de l'Université de Pennsylvanie. Seulement 527 genres, soit 29% du total, ont été mis au jour jusqu'à présent. Les paléontologues ont basé leur analyse sur la diversité d'autres types d'animaux, la probabilité géologique de découvrir d'autres fossiles et l'accélération du rythme historique de découverte de nouveaux fossiles. Ils prédisent que 75% des genres de dinosaures inconnus seront identifiés d'ici 100 ans. Le risque d'erreur est grand dans ce domaine: environ 60% des identifications actuelles de dinosaures sont basées sur un seul fossile.

### LES FOURMIS COMPTENT LEURS PAS

Les fourmis du Sahara s'orientent en comptant leurs pas, selon une nouvelle étude allemande. Les biologistes ont modifié la longueur des pattes des fourmis, en raccourcissant les pattes d'un premier groupe et en allongeant celles d'un deuxième groupe, à l'aide d'échasses en poil de porc. Les fourmis des deux groupes avaient préalablement suivi un itinéraire les amenant loin de leur nid. Au retour, celles aux pattes amputées se sont arrêtées avant le nid, alors que celles qui étaient montées sur des échasses l'ont dépassé. Les fourmis du groupe contrôle, aux pattes intactes, ont atteint le nid.



### COMMENT LES CARPES RETIENNENT LEUR SOUFFLE

Des chercheurs finlandais ont élucidé le mystère de l'hibernation du carassin, un cousin de la carpe. Le carassin passe tout l'hiver dans des mares couvertes de glace, qui n'ont pratiquement pas d'oxygène. Ce poisson produit à l'automne du glycogène, une molécule liquide qui contient de l'oxygène, dans son cerveau. Durant l'hiver, il extrait lentement le glycogène. De cette manière, il échappe pendant un bon tiers de l'année à ses prédateurs, qui eux ne peuvent vivre dans ces mares sans oxygène. La carpe ralentit elle aussi son métabolisme durant l'hiver. Et un autre cousin, le poisson rouge, est particulièrement prisé par les propriétaires d'aquarium parce qu'il parvient à vivre dans des bacs dont on change peu souvent l'eau, et donc qui ne contiennent presque pas d'oxygène. C'est probablement le même mécanisme qui est en cause, avancent les biologistes de l'Université de Joensuu.

### LA MÉDITATION

#### CHANTER POUR BÉBÉ



Le chant des canaris mâles fait varier la taille des œufs couvés par la femelle, selon une nouvelle étude germano-britannique. Plus le chant est complexe, plus les œufs sont gros. Cela pousse les femelles à investir davantage d'énergie dans la couvée, parce que les mâles à la belle voix sont jugés plus fiables, selon les chercheurs, qui ont travaillé en laboratoire avec des chants synthétiques. Ils veulent maintenant s'attaquer à l'influence du chant du canari sur le sexe de sa progéniture.

### EN HAUSSE, EN BAISSÉ

#### LES STALAGMITES

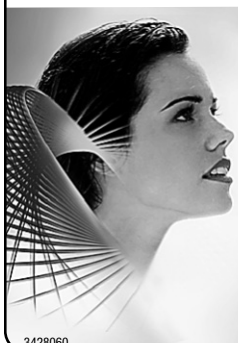
Des géologues de l'Université d'Oxford proposent de lancer un grand projet d'étude des stalagmites, pour mieux comprendre les changements climatiques. Les stalagmites, écrivent-ils dans la revue *Nature*, pourraient remplacer les carottes glaciaires comme témoins du climat du passé. Ils ont l'avantage d'être situés dans toutes les régions du monde, ce qui permettrait de mieux comprendre les relations entre les changements climatiques dans ces diverses régions.

#### L'ÉCONOMISTE DES ARMES À FEU

Un économiste américain de droite, John Lott, vient de déposer une poursuite contre un collègue de l'Université de Chicago, Steven Levitt, parce que ce dernier a affirmé dans son livre *Freakonomics* qu'une étude de M. Lott n'a pas été «répliquée» par d'autres chercheurs. Cette étude avançait que les États américains qui permettent le port d'armes dissimulées ont moins de vols, de viols et d'homicides. La poursuite a été décriée par de nombreux chercheurs, parce qu'elle mine un principe fondamental de la recherche scientifique, la réplication des résultats. Traditionnellement, répliquer une étude implique d'utiliser la même méthodologie avec un échantillon différent. Mais M. Lott estime que la réplication peut être faite avec le même échantillon. Et donc, que M. Levitt l'accuse d'avoir falsifié ses résultats.

Textes Mathieu Perreault  
Sources : EurekAlert, Scientific American, Sciences et vie, Sciences et avenir, Nature.

### ACOUPHÈNES - Nouveau traitement



Notre clinique offre un nouveau traitement basé sur les plus récents progrès scientifiques en neurologie de l'acouphène. Dans la majorité des cas, la technique exclusive réduit l'acouphène à des niveaux très tolérables, dans des délais plus courts. L'analyse détaillée de votre acouphène permet, en une session, de développer votre traitement acoustique personnalisé à suivre en toute autonomie.

D<sup>r</sup> Daniel Sommer - psychologue  
(514) 933-1333  
376, av. Victoria, Westmount, bur. 430

3428060

3428063

### AUX PERSONNES SOUFFRANT DE MIGRAINES



**Avez-vous entre 18 et 65 ans? Avez-vous des maux de tête plus de 15 jours chaque mois?**

Si oui, vous pourriez être admissible à participer à une étude clinique ayant pour objectif d'évaluer l'efficacité et l'innocuité d'un médicament expérimental pour le traitement des maux de tête chez les adultes souffrant de migraines.

Une étude clinique est actuellement en cours pour l'évaluation d'un médicament expérimental pour le traitement des maux de tête chez les adultes souffrant de migraines plus de 15 jours par mois.

La participation à l'étude durera environ 15 mois. Vous devrez faire un court appel téléphonique chaque jour afin de répondre à des questions sur vos maux de tête et sur les médicaments que vous consommez pour les traiter.

**Si vous êtes admissible à l'étude, vous recevrez :**

- 5 traitements au total;
- des examens médicaux et des analyses sanguines liés à l'étude, sans aucuns frais pour vous;
- une indemnité pour votre transport au centre d'étude.

**Si vous désirez obtenir plus d'information sur cette étude clinique, veuillez communiquer avec :**

Nadia Spinelli, INF.  
514-398-1688  
nadia.spinelli@mcgill.ca



Centre universitaire de santé McGill  
McGill University Health Centre  
Montréal, Québec Canada

3428610



#### AMAIGRISSEMENT

**MAIGRIR:** Vous avez vécu plusieurs échecs et voulez comprendre pourquoi. VOUS VOULEZ RÉUSSIR. Équipe de professionnels (médecin-psychothérapeute, diététiste, éducateur physique) vous attend. Clinique de Médecine et de psychothérapie 514-252-0898.

#### GYMNASTIQUE HOLISTIQUE

**ÉDUCATION CORPORELLE PAR LE MOUVEMENT CONSCIENT:**

Détente, respiration, équilibre, tonus, posture. Cours presque partout au Québec. Association de Gymnastique Holistique. 514-495-9382. www.gymnastiqueholistique.com

**Si vous désirez annoncer dans cette rubrique, communiquez avec Louise Mathieu au (514) 285-6950 ou 1 800 667-5961.**

### LES POINTS CONTENTIEUX

> **La datation.** La plupart des échantillons appuyant la thèse d'une arrivée précoce des humains dans l'île ont été prélevés suivant une méthodologie douteuse, ou alors proviennent d'un site qui n'a été analysé qu'une seule fois, selon Terry Hunt. Ses échantillons à lui ont été ramassés sur la plage où sont probablement arrivés les premiers humains, la grève la plus facile d'approche. Plusieurs analyses en ont été faites. Néanmoins, rétorque John Flenley, il est fort probable que les premiers établissements humains ont plutôt eu lieu à proximité des points d'eau potable, à l'intérieur de l'île.

> **La pêche.** John Flenley affirme que les hameçons sont de plus en plus petits au fil des siècles, ce qui prouve que la pêche aux gros poissons est devenue impossible étant donné le manque de gros arbres pour fabriquer des pirogues de haute mer. Terry Hunt répond que les analyses des hameçons ont des failles méthodologiques, et que les arbres de l'île de Pâques n'ont probablement jamais servi à faire de grandes pirogues, parce que ce n'est pas un bois adéquat pour la mer.

> **La guerre.** John Flenley affirme que des pointes de lances retrouvées dans l'île montrent que différentes tribus s'y sont fait la guerre, et donc qu'il y a eu une pression démographique et une population très importante. Terry Hunt rétorque que ces «pointes de lances» sont très peu pointues et ont probablement servi à l'agriculture comme éplucheurs et comme petits couteaux. De plus, les squelettes dans l'île montrent peu de traces de traumatismes, ce qui exclut des guerres importantes.

> **La disparition des arbres.** Les rats ont complètement déforesté certaines îles de Hawaï, selon Terry Hunt. Ils ont donc pu jouer un rôle important dans la déforestation de l'île de Pâques. John Flenley répond que les rats ne mangent que les fruits des arbres, et que ces arbres, des palmiers, peuvent vivre 1000 à 2000 ans. Ainsi, la déforestation aurait pris plus de 500 ans si elle avait été causée par les rats.

— Mathieu Perreault

# MAISONS À VENDRE

# 87-VENDU (8363)

# À VENDRE À LOUER IMMOBILIER

**100 VISITES LIBRES**

**BROSSARD "SECTEUR R"**  
Dim., 14h à 16h au 780 BERTERRE

Spacieux cottage, 3+2 ch., 2 s/bains, garage, s/sol fini, paysagement orf., piscine et deck, cabanon, pavé uni, patio cède. Adossé au parc. À voir absolument!

**ISABELLE GINGRAS AGENT IMMOBILIER AGRÉÉ**  
1-800-783-8933 GR. SUTTON SYNERGIE

**106 RIVE-SUD**

**ST-LAMBERT**, condo 3 1/2, très bien situé, vue sur Mt. Gar, int., 135 000 \$, 514-990-4495.

**109 LAURENTIDES LANAUDE**

**LAC MONTAGNE NOIRE**, terrain 90 000 \$, 850 pi. bord lac, chalet. Sols 114-38-8660.

**110 ESTRIE**

**DUNHAM**, maison briques spacieuse avec terrain, 69 000 \$, belle vue, direct du projet lac, 249 000 \$, info: 450-263-0677 ou 450-531-9655. À VOIR !!

**111 EXTERIEUR DE MONTRÉAL**

**MONT-STE-ANNE** maison de ville 3 ch., vue superbe, foyer, 215 000 \$, 418-373-6675

**112 BORD DE L'EAU**

**ACADIE**, lot 10 500 \$, 1/4 à 4/2000 distillé, piscine, sécuritaire, a/c, parc, 514-335-3377

**113 EXTERIEUR DU QUÉBEC**

**LAVAL**, 5 1/2 r.-de-ch., cour, terr., 1100 \$, 1er oct. 514-388-1919

**115 CONDOMINIUMS COPROPRIÉTÉS**

**PLATEAU**, Rachel/Garnier, 1<sup>er</sup> étage, fenestration abondante, 2 ch., 2 s/bains, ch. des maîtres avec s/bains et verrière, pl. bois et céramique, foyer, terr., gar., caméra dans entrée, sécuritaire et tranquille, libre. Gaeille 514-597-0611 Sybel 514-528-4928

**V.M.R.**, haut de duplex div. chauffage, eau & gaz, boiserie et pl. en chêne, 3 ch., salon, svantage, balcon, 1200 \$, 514-388-1919

**V.M.R.**, haut de duplex div. chauffage, eau & gaz, boiserie et pl. en chêne, 3 ch., salon, svantage, balcon, 1200 \$, 514-388-1919

**V.M.R.**, haut de duplex div. chauffage, eau & gaz, boiserie et pl. en chêne, 3 ch., salon, svantage, balcon, 1200 \$, 514-388-1919

**116 MAISONS DE CAMPAGNE DOMAINES**

**LAC NOMININGUE**, ferme, 11 acres avec maison, 2 c. à c., terrain, 1000 \$, 514-388-1919

**119 PROPRIÉTÉS À ÉCHANGER**

**BORD DE L'EAU**, lac Echo, 35 000 \$, 2 maisons (une en construction, log, 5000 \$), gar. à bateau et bateau, qual., etc. Valeur 1M \$, 514-242-1131.

**121 FERMES TERRES**

**LANNOCIATION**, lot boisé 30 acres en bordure d'un chemin public, projet de 6 terrains, bornés par piste cyclable, 59 000 \$, 514-388-1919

**122 TERRAINS RESIDENTIELS**

**LAC GAGNON, DUHAMEL**, Lots de villégiature avec copropriété riveraine, 45 500 \$ et +, 815-985-0600 8228 domainesquebecestates.com

**121 MAISONS DE CAMPAGNE DOMAINES**

**LAC NOMININGUE**, ferme, 11 acres avec maison, 2 c. à c., terrain, 1000 \$, 514-388-1919

**121 FERMES TERRES**

**LANNOCIATION**, lot boisé 30 acres en bordure d'un chemin public, projet de 6 terrains, bornés par piste cyclable, 59 000 \$, 514-388-1919

**122 TERRAINS RESIDENTIELS**

**LAC GAGNON, DUHAMEL**, Lots de villégiature avec copropriété riveraine, 45 500 \$ et +, 815-985-0600 8228 domainesquebecestates.com

**121 MAISONS DE CAMPAGNE DOMAINES**

**LAC NOMININGUE**, ferme, 11 acres avec maison, 2 c. à c., terrain, 1000 \$, 514-388-1919

**121 FERMES TERRES**

**LANNOCIATION**, lot boisé 30 acres en bordure d'un chemin public, projet de 6 terrains, bornés par piste cyclable, 59 000 \$, 514-388-1919

**122 TERRAINS RESIDENTIELS**

**LAC GAGNON, DUHAMEL**, Lots de villégiature avec copropriété riveraine, 45 500 \$ et +, 815-985-0600 8228 domainesquebecestates.com

**121 MAISONS DE CAMPAGNE DOMAINES**

**LAC NOMININGUE**, ferme, 11 acres avec maison, 2 c. à c., terrain, 1000 \$, 514-388-1919

**121 FERMES TERRES**

**LANNOCIATION**, lot boisé 30 acres en bordure d'un chemin public, projet de 6 terrains, bornés par piste cyclable, 59 000 \$, 514-388-1919

**122 TERRAINS RESIDENTIELS**

**LAC GAGNON, DUHAMEL**, Lots de villégiature avec copropriété riveraine, 45 500 \$ et +, 815-985-0600 8228 domainesquebecestates.com

**121 MAISONS DE CAMPAGNE DOMAINES**

**LAC NOMININGUE**, ferme, 11 acres avec maison, 2 c. à c., terrain, 1000 \$, 514-388-1919

**121 FERMES TERRES**

**LANNOCIATION**, lot boisé 30 acres en bordure d'un chemin public, projet de 6 terrains, bornés par piste cyclable, 59 000 \$, 514-388-1919

**122 TERRAINS RESIDENTIELS**

**LAC GAGNON, DUHAMEL**, Lots de villégiature avec copropriété riveraine, 45 500 \$ et +, 815-985-0600 8228 domainesquebecestates.com

**121 MAISONS DE CAMPAGNE DOMAINES**

**LAC NOMININGUE**, ferme, 11 acres avec maison, 2 c. à c., terrain, 1000 \$, 514-388-1919

**121 FERMES TERRES**

**LANNOCIATION**, lot boisé 30 acres en bordure d'un chemin public, projet de 6 terrains, bornés par piste cyclable, 59 000 \$, 514-388-1919

**122 TERRAINS RESIDENTIELS**

**LAC GAGNON, DUHAMEL**, Lots de villégiature avec copropriété riveraine, 45 500 \$ et +, 815-985-0600 8228 domainesquebecestates.com

**121 MAISONS DE CAMPAGNE DOMAINES**

**LAC NOMININGUE**, ferme, 11 acres avec maison, 2 c. à c., terrain, 1000 \$, 514-388-1919

**121 FERMES TERRES**

**LANNOCIATION**, lot boisé 30 acres en bordure d'un chemin public, projet de 6 terrains, bornés par piste cyclable, 59 000 \$, 514-388-1919

**122 TERRAINS RESIDENTIELS**

**LAC GAGNON, DUHAMEL**, Lots de villégiature avec copropriété riveraine, 45 500 \$ et +, 815-985-0600 8228 domainesquebecestates.com

**121 MAISONS DE CAMPAGNE DOMAINES**

**LAC NOMININGUE**, ferme, 11 acres avec maison, 2 c. à c., terrain, 1000 \$, 514-388-1919

**121 FERMES TERRES**

**LANNOCIATION**, lot boisé 30 acres en bordure d'un chemin public, projet de 6 terrains, bornés par piste cyclable, 59 000 \$, 514-388-1919

**122 TERRAINS RESIDENTIELS**

**LAC GAGNON, DUHAMEL**, Lots de villégiature avec copropriété riveraine, 45 500 \$ et +, 815-985-0600 8228 domainesquebecestates.com

**121 MAISONS DE CAMPAGNE DOMAINES**

**LAC NOMININGUE**, ferme, 11 acres avec maison, 2 c. à c., terrain, 1000 \$, 514-388-1919

**121 FERMES TERRES**

**LANNOCIATION**, lot boisé 30 acres en bordure d'un chemin public, projet de 6 terrains, bornés par piste cyclable, 59 000 \$, 514-388-1919

**122 TERRAINS RESIDENTIELS**

**LAC GAGNON, DUHAMEL**, Lots de villégiature avec copropriété riveraine, 45 500 \$ et +, 815-985-0600 8228 domainesquebecestates.com

**121 MAISONS DE CAMPAGNE DOMAINES**

**LAC NOMININGUE**, ferme, 11 acres avec maison, 2 c. à c., terrain, 1000 \$, 514-388-1919

**121 FERMES TERRES**

**LANNOCIATION**, lot boisé 30 acres en bordure d'un chemin public, projet de 6 terrains, bornés par piste cyclable, 59 000 \$, 514-388-1919

**122 TERRAINS RESIDENTIELS**

**LAC GAGNON, DUHAMEL**, Lots de villégiature avec copropriété riveraine, 45 500 \$ et +, 815-985-0600 8228 domainesquebecestates.com

**121 MAISONS DE CAMPAGNE DOMAINES**

**LAC NOMININGUE**, ferme, 11 acres avec maison, 2 c. à c., terrain, 1000 \$, 514-388-1919

**121 FERMES TERRES**

**LANNOCIATION**, lot boisé 30 acres en bordure d'un chemin public, projet de 6 terrains, bornés par piste cyclable, 59 000 \$, 514-388-1919

**122 TERRAINS RESIDENTIELS**

**LAC GAGNON, DUHAMEL**, Lots de villégiature avec copropriété riveraine, 45 500 \$ et +, 815-985-0600 8228 domainesquebecestates.com

MARCHANDISES & SERVICES

MEUBLES ÉLECTROS
CUISINIÈRE au gaz KitchenAid (2 ans usure) et four à convection...

MARCHÉ AUX PUCES
2 ÉLECTROS, poêle, frigo Kenmore blanc 04, exc. cond., 500\$...

MASSOTHÉRAPIE SOINS, PRODUITS-NATURELS
NOUVEAU, exc. massage, 6820 Côte St-Luc, 514-227-4664

ANTÉQUITÉS FRANÇAISES
à vendre, meubles, vaisselle, bibelots, quelques armes, objets napoléoniens...

DISQUES classique et opéra, 33, 45 et 78 tours, bon prix. Vélo d'exercice stationnaire...

ENS., s'manger Roche Bobois, table 6 chaises, buffet très bon état...

Fournaise élect. & Th., pompe neuves, 4 800\$, Th., pompe murale, Garantie, 514-468-4987

FRIGO Coldspot 14 pi cu, frigo Inglis 18 pi cu., lav./séc. Moffat, réfrigérateur eau 60 gallons...

LAUV.SÉC. Mini-lav. GE neuve, 4 pneus Volk's sur jantes. Têlé 14 po vidéo intégrée...

ORDINATEUR PORTABLE MacBook nouveau modèle MA472CA (Intel Core Duo, 2 GHz...

ORDI PIII / 256 MB, complet + écran 70". Tour Pentium IV / 256MB / 40G disque dur...

CANICHE ROYAL, noir, 8 sem., mâles et femelles, vacc., verm., 500\$. Privé, 450-293-0703

ÉLEVAGE familial SHIH TZU, pure race, enfant, gar. écrit de santé, 3 chiots prêts en oct. Venez nous voir...

SCHNAUZER noir 27 juin, propre, femelle, vacc., verm., queue ergots, privé 450-462-2027

MONTRÉ femme Seiko Centre Bell ou environ, 9 sept. Carrière, deux tons, 819-827-4713.

OSAZA 2006, tout équipé, neuf, ozoneleur, gar. complète, Livraison Possible, valeur: 9100 \$, prix: 5500 \$, 514-989-7488.

CONSTRUCTION RÉNOVATION DÉCORATION
BAMBOU - PLANCHER Plus dur que le chêne - Plus stable - Plusieurs couleurs - 159 \$-Sauvez des arbres - Achetez sans voir est une mauvaise décision...

CO-VOITURAGE, chauffeur (euse) recherché(e), 2 pers., lun, au vend., matin évi ou soir, station train Mont-Royal ou Canora - HECC, 450-689-2484.

MASSOTHÉRAPIE SOINS, PRODUITS-NATURELS
MAGENTA STUDIO PHOTO recherche un(e) adjoint(e) administratif(ve), temps plein bilingue, autonome, débrouillard(e), initiative. Envoyez votre CV à: rh@magentaphoto.com

COURTIER IARD avec permis valide AMF ou ayant un droit acquis avec 2 ans d'exp. bilingue un atout. Verra à la gestion et au développement d'un module. Faire parvenir votre CV à info@fermandblais.com

COMMIS VENTES INTERNES
Ventes, achats, produits et matériaux. Logistique, transport, bilingue. Connaissance de MS Office. Salaire compétitif. Avantages sociaux. CV à lise.cyr.comp@corpro.ca

GRANDE VENTE de meubles escandinaves et design, 1970, au 5673 Sherbrooke O, entre 10h-17h.

VILLERAY, 16, 17 sept. 9h à 18h, ruele Châteaubriand/St-Hubert au sud de Jarry. De tout pour tous et beaucoup plus. Antiquités, bijoux, etc., etc.

AGATE, ALTESSE, AMIRAL, BARON, BEY, CESAR, CHEF, CHEIK, CURE, CZAR, DEY, DIRIGER, DOGE, DOYENNE

MAGNAT, MAHDI, MENEUR, MIKADO, NABAB, NEGUS, OFFICIER, ORDRE, PACHA, PDG, PRELAT, PRIEUR, LEADER, LEUDE

RADJAH, RAIS, REGENTER, REGNE, REIS, ROYALE, SOUDAN, SYNDIC, TRIBUN, TRONE

AGATE, ALTESSE, AMIRAL, BARON, BEY, CESAR, CHEF, CHEIK, CURE, CZAR, DEY, DIRIGER, DOGE, DOYENNE

MAGNAT, MAHDI, MENEUR, MIKADO, NABAB, NEGUS, OFFICIER, ORDRE, PACHA, PDG, PRELAT, PRIEUR, LEADER, LEUDE

RADJAH, RAIS, REGENTER, REGNE, REIS, ROYALE, SOUDAN, SYNDIC, TRIBUN, TRONE

AGATE, ALTESSE, AMIRAL, BARON, BEY, CESAR, CHEF, CHEIK, CURE, CZAR, DEY, DIRIGER, DOGE, DOYENNE

MAGNAT, MAHDI, MENEUR, MIKADO, NABAB, NEGUS, OFFICIER, ORDRE, PACHA, PDG, PRELAT, PRIEUR, LEADER, LEUDE

RADJAH, RAIS, REGENTER, REGNE, REIS, ROYALE, SOUDAN, SYNDIC, TRIBUN, TRONE

AGATE, ALTESSE, AMIRAL, BARON, BEY, CESAR, CHEF, CHEIK, CURE, CZAR, DEY, DIRIGER, DOGE, DOYENNE

MAGNAT, MAHDI, MENEUR, MIKADO, NABAB, NEGUS, OFFICIER, ORDRE, PACHA, PDG, PRELAT, PRIEUR, LEADER, LEUDE

RADJAH, RAIS, REGENTER, REGNE, REIS, ROYALE, SOUDAN, SYNDIC, TRIBUN, TRONE

OFFRES D'EMPLOI

VENTE COMMERCE
VENDEUR(S) d'expérience dynamique, bilingue, souriant(e) temps plein ou partiel. Fermé le dimanche...

HÔTELLERIE RESTAURATION ALIMENTATION
BARMAN(AID), serveur(se), aide placement, cours, 514-849-2828 EcoleDesMaitres.com

PÂTISSIER(E) avec exp. en pâtisserie française, pour marché Adonis. Contactez Candice au: 514-382-8606

RESTAURANT EUROPEA recrute pour postes à temps plein, commis de cuisine, chefs de partie, pâtissier(e)s et un responsable cuisine pour notre boutique.

SERVEUR(EUSE) avec expérience dans la fine cuisine italienne. Se présenter entre 15 et 17 h au 6701 boul. St-Laurent.

TECHNIQUE MÉTIERS SOUS-TRAITANCE
DÉBITEUR ASSEMBLEUR Expérimenté pour cuisine à Laval, imm., 514-737-1205

POSTE DESTINATION INC. entreprise en pleine expansion spécialisée en traitement postal. Recherche employé(e)s à temps plein/partiel.

RECHERCHE personne fiable et honnête pour travailler avec pers. ayant une déficience intellectuelle. 514-772-6847

SECURITAIRE travail en environnement de confiance, pour travail en administration. Danielle 514-376-6677 ou 514-220-6677.

TECHNICIEN(NE) DENTAIRE ET DENTUROLOGISTE diplômé(e)s demandé(e)s, temps plein. Danielle 514-376-6677 ou 514-220-6677.

GARDERIE
ÉDUCATEUR(RICE) pour garder à Laval et Montréal. Surlégers les candidats ayant une formation reconnue par le Ministère peuvent appliquer.

COIFFURE ESTHÉTIQUE
JEAN COUTU Cosméticiennes temps plein, maîtrise d'exp. Diplôme en esthétique un atout. Se présenter au 865 St-Catherine Est, demandez Monique Beaulieu ou FaxeZ C.V. à: 514-849-9157/849-6425.

BILLETTS SPORT SPECTACLES
WWW.BILLETTS.CA, Canadiens, Cowboys fringuants, Broue, James Blunt, Bob Dylan, André-P. Gagnon 514-935-9999

ROGER WATERS, niveau gris, section 324, rangée D, siège 1, 2, 3 & 4, Sylvain 450-471-1074.

ESCORTES RENCONTRES
TRANSSEXUELLES Kym 514-377-1272, 24 ans

FEMME TRÈS JOLIE (DOUS) Te reçoit, (514)313-2006

BOUCES Complices, Dorval Centre-ville 514-914-1146

BMW CANBEC Plusieurs choix de BMW à \*399 \$/mois 514-731-7871 www.bmwcanbec.com

BMW 2004, 2003, 41 000 km, 3,9% gar. 6 ans 120 000 km. Park Avenue BMW 450-445-4555 514-875-4415

BMW 330i 2001, argent, int. gris, GR premium et Msport, A1, 162000 km, 21 500 \$, Yves au: 514-909-7599.

BMW 330i 2003, 63 000 km, 2,9% gar. 6 ans 160 000 km. Park Avenue BMW 450-445-4555 514-875-4415

BMW 530i 03, 74 000 km, 2,9% gar. 6 ans 160 000 km. Park Avenue BMW 450-445-4555 514-875-4415

BMW 745 Li 2005, 33 000 km, 3,9% gar. 6 ans 120 000 km. Park Avenue BMW 450-445-4555 514-875-4415

BMW CANBEC Plusieurs choix de BMW à \*399 \$/mois 514-731-7871 www.bmwcanbec.com

BMW 2004, 2003, 41 000 km, 3,9% gar. 6 ans 120 000 km. Park Avenue BMW 450-445-4555 514-875-4415

BUICK Regal 99, syst. On Star, 92 000 km, 4 pneus hiver en Floride, 6900\$, 514-917-7211

CADILLAC Escalade 07, perle/tan, 61 000 km, 4 pneus hiver, poss. roues 22 navigation, DVD, caméra ar. sièges ar. pliables élec. sièges chauff. 77 900 \$

CADILLAC Escalade ESV 07 bleu/tan, 61 000 km, DVD, toit, air, navigation. 77 900 \$

CADILLAC STS 03, bronze, int. cuir noir, 72 500 km. Bal. gar. GM; équipée 4 pneus hiver 8253.

03 JETTA GLS familial 1.8T, bleu, man. 5 vit., 30 000 km. 04 PASSAT GLS familial 1.8 T, noir, man. 5 vitesses, 64 000 km

02 PASSAT GLS fam. 1.8T, AUTO, aut., 64 898 km. 03 JETTA GLS sedan 1.8T, man. 5 vitesses, cuir, toit, beige, 79 900 km

03 JETTA GLS TDI SEDAN, ÉCONOMIQUE, bleu, aut., 03 GOLF GL TDI, BLEU, man., 5 vit., siège chauffant, air climatisé, 6 CD, 63 000 km.

RECHERCHE nanny 5 jr/sem., bébé 1 an. Centre-ville, CV et réf. à nannymathis@yahoo.com

AUDI A4 2003, 76 3L, man., 3 en inventaire. Financement de 2.9% à 4.9%

AUDI A4 2003, 76 3L, man., 3 en inventaire. Financement de 2.9% à 4.9%

VÉHICULES AUTOMOBILES

AUTOMAX GABRIEL
AUDI A8 L 2001, Roues 18", 84 000 km, navigation, 24 950 \$. Faut voir!

BMW 740 2001, Argent, navigation 98 000 km, 28 995 \$.

AUDI A6 3.0L Quattro fam. 2002, noir/cuir tan, tout équipé, 60 000 km, impeccable, très rare, 22 995 \$.

SYLVAIN BOISCLAIR Spécialiste haut-de-gamme 514-952-2341

BENTLEY GT Continental 05, cuir noir/gris, "verme" ext., roues 19" à 9 rayons, volant chauffant, gar. 07/09.

BMW 2001 "canadienne" 330 et 325 cabrio, + z3 2001 noire, et M-Z3, 1993, rouge, 450-405-7001, crtr.

BMW 318 Cabrio 98 man. propre, 116 000 km, 18 900 \$.

BMW 320i 04, 25 000 km, 5 vit. noire, int. pac., 25 900 \$, 1 taxa pas roulée l'hiver 514-767-5567

BMW 320i 04, 03, 39 000 km, 2.9% gar. 6 ans 160 000 km. Park Avenue BMW 450-445-4555 514-875-4415

BMW 325i 03, 39 000 km, 2.9% gar. 6 ans 160 000 km. Park Avenue BMW 450-445-4555 514-875-4415

BMW 325i 03, 39 000 km, 2.9% gar. 6 ans 160 000 km. Park Avenue BMW 450-445-4555 514-875-4415

BMW 325i 03, 39 000 km, 2.9% gar. 6 ans 160 000 km. Park Avenue BMW 450-445-4555 514-875-4415

BMW 325i 03, 39 000 km, 2.9% gar. 6 ans 160 000 km. Park Avenue BMW 450-445-4555 514-875-4415

BMW 330i 2004, aut., 29 000 km, 2.9% gar. 6 ans 160 000 km. Park Avenue BMW 450-445-4555 514-875-4415

BMW 330i 2001, argent, int. gris, GR premium et Msport, A1, 162000 km, 21 500 \$, Yves au: 514-909-7599.

BMW 330i 2003, 63 000 km, 2.9% gar. 6 ans 160 000 km. Park Avenue BMW 450-445-4555 514-875-4415

BMW 530i 03, 74 000 km, 2,9% gar. 6 ans 160 000 km. Park Avenue BMW 450-445-4555 514-875-4415

BMW 745 Li 2005, 33 000 km, 3,9% gar. 6 ans 120 000 km. Park Avenue BMW 450-445-4555 514-875-4415

BMW CANBEC Plusieurs choix de BMW à \*399 \$/mois 514-731-7871 www.bmwcanbec.com

BMW 2004, 2003, 41 000 km, 3,9% gar. 6 ans 120 000 km. Park Avenue BMW 450-445-4555 514-875-4415

BUICK Regal 99, syst. On Star, 92 000 km, 4 pneus hiver en Floride, 6900\$, 514-917-7211

CADILLAC Escalade 07, perle/tan, 61 000 km, 4 pneus hiver, poss. roues 22 navigation, DVD, caméra ar. sièges ar. pliables élec. sièges chauff. 77 900 \$

CADILLAC Escalade ESV 07 bleu/tan, 61 000 km, DVD, toit, air, navigation. 77 900 \$

CADILLAC STS 03, bronze, int. cuir noir, 72 500 km. Bal. gar. GM; équipée 4 pneus hiver 8253.

03 JETTA GLS familial 1.8T, bleu, man. 5 vit., 30 000 km. 04 PASSAT GLS familial 1.8 T, noir, man. 5 vitesses, 64 000 km

02 PASSAT GLS fam. 1.8T, AUTO, aut., 64 898 km. 03 JETTA GLS sedan 1.8T, man. 5 vitesses, cuir, toit, beige, 79 900 km

03 JETTA GLS TDI SEDAN, ÉCONOMIQUE, bleu, aut., 03 GOLF GL TDI, BLEU, man., 5 vit., siège chauffant, air climatisé, 6 CD, 63 000 km.

RECHERCHE nanny 5 jr/sem., bébé 1 an. Centre-ville, CV et réf. à nannymathis@yahoo.com

AUDI A4 2003, 76 3L, man., 3 en inventaire. Financement de 2.9% à 4.9%

AUDI A4 2003, 76 3L, man., 3 en inventaire. Financement de 2.9% à 4.9%

AUDI A4 2003, 76 3L, man., 3 en inventaire. Financement de 2.9% à 4.9%

AUDI A4 2003, 76 3L, man., 3 en inventaire. Financement de 2.9% à 4.9%

AUDI A4 2003, 76 3L, man., 3 en inventaire. Financement de 2.9% à 4.9%

AUDI A4 2003, 76 3L, man., 3 en inventaire. Financement de 2.9% à 4.9%

AUDI A4 2003, 76 3L, man., 3 en inventaire. Financement de 2.9% à 4.9%

ENGAN DIRECT Ouvert tous les jours!
Hyundai Accent 2005, Dodge Caravan 2001, Ford Windstar 2002, Chevrolet Malibu 2002, Chevrolet Impala 2002, Chevrolet Cavalier 2002, Chevrolet Venture 2003, Mazda Protegé 2003, Honda Civic 2002, Nissan Maxima 2003, Chrysler Sebring 2004, Hyundai Santa Fe 2002, Ford Freestar 2004, Ford F150 2003, Honda Civic 2002, Nissan Maxima 2003, Chrysler Sebring 2004, Hyundai Santa Fe 2002, Ford Freestar 2004, Ford F150 2003

PRESTIGE SATISFACTION GARANTIE 30 jours...
Audi A8 2004, BMW X5 3.0L 2004, Infiniti G35X 2004

automotez.com
514-622-4666 514-816-1056
Depuis 35 ans

HONDA DE LAVAL LIQUIDATION D'INVENTAIRE
Accent GL 02 aut. 6000\$ ???, Accent GS 02 aut. 6000\$ ???, Accent GS 04 5vit. 6000\$ ???, Civic DX2 02 5vit. 42000\$ ???, Civic DX2 03 5vit. 42000\$ ???, Civic DX2 04 5vit. 42000\$ ???, Civic DX2 05 5vit. 42000\$ ???, Civic DX2 06 5vit. 42000\$ ???, Civic DX2 07 5vit. 42000\$ ???, Civic DX2 08 5vit. 42000\$ ???, Civic DX2 09 5vit. 42000\$ ???, Civic DX2 10 5vit. 42000\$ ???, Civic DX2 11 5vit. 42000\$ ???, Civic DX2 12 5vit. 42000\$ ???, Civic DX2 13 5vit. 42000\$ ???, Civic DX2 14 5vit. 42000\$ ???, Civic DX2 15 5vit. 42000\$ ???, Civic DX2 16 5vit. 42000\$ ???, Civic DX2 17 5vit. 42000\$ ???, Civic DX2 18 5vit. 42000\$ ???, Civic DX2 19 5vit. 42000\$ ???, Civic DX2 20 5vit. 42000\$ ???, Civic DX2 21 5vit. 42000\$ ???, Civic DX2 22 5vit. 42000\$ ???, Civic DX2 23 5vit. 42000\$ ???, Civic DX2 24 5vit. 42000\$ ???, Civic DX2 25 5vit. 42000\$ ???, Civic DX2 26 5vit. 42000\$ ???, Civic DX2 27 5vit. 42000\$ ???, Civic DX2 28 5vit. 42000\$ ???, Civic DX2 29 5vit. 42000\$ ???, Civic DX2 30 5vit. 42000\$ ???, Civic DX2 31 5vit. 42000\$ ???, Civic DX2 32 5vit. 42000\$ ???, Civic DX2 33 5vit. 42000\$ ???, Civic DX2 34 5vit. 42000\$ ???, Civic DX2 35 5vit. 42000\$ ???, Civic DX2 36 5vit. 42000\$ ???, Civic DX2 37 5vit. 42000\$ ???, Civic DX2 38 5vit. 42000\$ ???, Civic DX2 39 5vit. 42000\$ ???, Civic DX2 40 5vit. 42000\$ ???, Civic DX2 41 5vit. 42000\$ ???, Civic DX2 42 5vit. 42000\$ ???, Civic DX2 43 5vit. 42000\$ ???, Civic DX2 44 5vit. 42000\$ ???, Civic DX2 45 5vit. 42000\$ ???, Civic DX2 46 5vit. 42000\$ ???, Civic DX2 47 5vit. 42000\$ ???, Civic DX2 48 5vit. 42000\$ ???, Civic DX2 49 5vit. 42000\$ ???, Civic DX2 50 5vit. 42000\$ ???, Civic DX2 51 5vit. 42000\$ ???, Civic DX2 52 5vit. 42000\$ ???, Civic DX2 53 5vit. 42000\$ ???, Civic DX2 54 5vit. 42000\$ ???, Civic DX2 55 5vit. 42000\$ ???, Civic DX2 56 5vit. 42000\$ ???, Civic DX2 57 5vit. 42000\$ ???, Civic DX2 58 5vit. 42000\$ ???, Civic DX2 59 5vit. 42000\$ ???, Civic DX2 60 5vit. 42000\$ ???, Civic DX2 61 5vit. 42000\$ ???, Civic DX2 62 5vit. 42000\$ ???, Civic DX2 63 5vit. 42000\$ ???, Civic DX2 64 5vit. 42000\$ ???, Civic DX2 65 5vit. 42000\$ ???, Civic DX2 66 5vit. 42000\$ ???, Civic DX2 67 5vit. 42000\$ ???, Civic DX2 68 5vit. 42000\$ ???, Civic DX2 69 5vit. 42000\$ ???, Civic DX2 70 5vit. 42000\$ ???, Civic DX2 71 5vit. 42000\$ ???, Civic DX2 72 5vit. 42000\$ ???, Civic DX2 73 5vit. 42000\$ ???, Civic DX2 74 5vit. 42000\$ ???, Civic DX2 75 5vit. 42000\$ ???, Civic DX2 76 5vit. 42000\$ ???, Civic DX2 77 5vit. 42000\$ ???, Civic DX2 78 5vit. 42000\$ ???, Civic DX2 79 5vit. 42000\$ ???, Civic DX2 80 5vit. 42000\$ ???, Civic DX2 81 5vit. 42000\$ ???, Civic DX2 82 5vit. 42000\$ ???, Civic DX2 83 5vit. 42000\$ ???, Civic DX2 84 5vit. 42000\$ ???, Civic DX2 85 5vit. 42000\$ ???, Civic DX2 86 5vit. 42000\$ ???, Civic DX2 87 5vit. 42000\$ ???, Civic DX2 88 5vit. 42000\$ ???, Civic DX2 89 5vit. 42000\$ ???, Civic DX2 90 5vit. 42000\$ ???, Civic DX2 91 5vit. 42000\$ ???, Civic DX2 92 5vit. 42000\$ ???, Civic DX2 93 5vit. 42000\$ ???, Civic DX2 94 5vit. 42000\$ ???, Civic DX2 95 5vit. 42000\$ ???, Civic DX2 96 5vit. 42000\$ ???, Civic DX2 97 5vit. 42000\$ ???, Civic DX2 98 5vit. 42000\$ ???, Civic DX2 99 5vit. 42000\$ ???, Civic DX2 100 5vit. 42000\$ ???, Civic DX2 101 5vit. 42000\$ ???, Civic DX2 102 5vit. 42000\$ ???, Civic DX2 103 5vit. 42000\$ ???, Civic DX2 104 5vit. 42000\$ ???, Civic DX2 105 5vit. 42000\$ ???, Civic DX2 106 5vit. 42000\$ ???, Civic DX2 107 5vit. 42000\$ ???, Civic DX2 108 5vit. 42000\$ ???, Civic DX2 109 5vit. 42000\$ ???, Civic DX2 110 5vit. 42000\$ ???, Civic DX2 111 5vit. 42000\$ ???, Civic DX2 112 5vit. 42000\$ ???, Civic DX2 113 5vit. 42000\$ ???, Civic DX2 114 5vit. 42000\$ ???, Civic DX2 115 5vit. 42000\$ ???, Civic DX2 116 5vit. 42000\$ ???, Civic DX2 117 5vit. 42000\$ ???, Civic DX2 118 5vit. 42000\$ ???, Civic DX2 119 5vit. 42000\$ ???, Civic DX2 120 5vit. 42000\$ ???, Civic DX2 121 5vit. 42000\$ ???, Civic DX2 122 5vit. 42000\$ ???, Civic DX2 123 5vit. 42000\$ ???, Civic DX2 124 5vit. 42000\$ ???, Civic DX2 125 5vit. 42000\$ ???, Civic DX2 126 5vit. 42000\$ ???, Civic DX2 127 5vit. 42000\$ ???, Civic DX2 128 5vit. 42000\$ ???, Civic DX2 129 5vit. 42000\$ ???, Civic DX2 130 5vit. 42000\$ ???, Civic DX2 131 5vit. 42000\$ ???, Civic DX2 132 5vit. 42000\$ ???, Civic DX2 133 5vit. 42000\$ ???, Civic DX2 134 5vit. 42000\$ ???, Civic DX2 135 5vit. 42000\$ ???, Civic DX2 136 5vit. 42000\$ ???, Civic DX2 137 5vit. 42000\$ ???, Civic DX2 138 5vit. 42000\$ ???, Civic DX2 139 5vit. 42000\$ ???, Civic DX2 140 5vit. 42000\$ ???, Civic DX2 141 5vit. 42000\$ ???, Civic DX2 142 5vit. 42000\$ ???, Civic DX2 143 5vit. 42000\$ ???, Civic DX2 144 5vit. 42000\$ ???, Civic DX2 145 5vit. 42000\$ ???, Civic DX2 146 5vit. 42000\$ ???, Civic DX2 147 5vit. 42000\$ ???, Civic DX2 148 5vit. 42000\$ ???, Civic DX2 149 5vit. 42000\$ ???, Civic DX2 150 5vit. 42000\$ ???, Civic DX2 151 5vit. 42000\$ ???, Civic DX2 152 5vit. 42000\$ ???, Civic DX2 153 5vit. 42000\$ ???, Civic DX2 154 5vit. 42000\$ ???, Civic DX2 155 5vit. 42000\$ ???, Civic DX2 156 5vit. 42000\$ ???, Civic DX2 157 5vit. 42000\$ ???, Civic DX2 158 5vit. 42000\$ ???, Civic DX2 159 5vit. 42000\$ ???, Civic DX2 160 5vit. 42000\$ ???, Civic DX2 161 5vit. 42000\$ ???, Civic DX2 162 5vit. 42000\$ ???, Civic DX2 163 5vit. 42000\$ ???, Civic DX2 164 5vit. 42000\$ ???, Civic DX2 165 5vit. 42000\$ ???, Civic DX2 166 5vit. 42000\$ ???, Civic DX2 167 5vit. 42000\$ ???, Civic DX2 168 5vit. 42000\$ ???, Civic DX2 169 5vit. 42000\$ ???, Civic DX2 170 5vit. 42000\$ ???,

**VÉHICULES  
AUTOMOBILES**  
500

**501 AUTOMOBILES**

**VOLVO V70 SE 00**, fam. équipée, 99 000 km, aut. A-1, 15 500 \$ 514-827-4434

**VOLVO XC70 2002**, "ocean race", gar. jusqu'à 160 000 km, 450-655-6038, 514-301-0644.

**VOLVO XC70 ASR 2004**, tout équipées, gar. prof. 160 000 km, Seulement 30 950 \$ **Volvo Pointe-Claire** 1-866-544-2187 www.volvopointeclaire.com

**VOLVO XC70 Cross Country 02**, AWD, fam., 7 pass., reprise de banque, 69 000 km, 8 roues, 23 950 \$, CL Inc. 450-430-3556

**VOLVO XC90 T-6**. Plusieurs de disp. À partir de 34 900 \$ **Volvo Pointe-Claire** 1-866-544-2187 www.volvopointeclaire.com

**502 VÉHICULES 5000 \$ ET MOINS**

**ACURA Integra '95**, 4 ptes, aut., tout équipée, en bonne condition, 4350 \$, ctr. 514-691-0464.

**CAVALIER 2000 Z24**, 2 ptes, noir aut. tout équipé, commeneuf, 4995 \$, 450-672-3652

**CHRYSLER Neon 00 LX**, aut., toit élect., 112 000 km, particulier, canneberge, méc. A-1, gr. élect., 4800 \$, 450-667-0867

**DAEWOO Nubira SX 99**, 4 ptes, aut. tout équipé, 97 000 km, 4200 \$, ctr. 514-886-0463

**DODGE Breeze 97**, 4 ptes, aut., tout équipée, élect., 1 proprio, pas de rouille, tout impecc., 2800 \$, 514-344-1664

**FORD Contour 97**, 4 ptes, aut., a/c, 1 proprio, 97 000 km, mécanique A1, pas de rouille, 2900 \$, 514-515-8229

**FORD Escort LX 1998**, 4 ptes, aut. a/c, argent, 3000 \$, impeccable, ctr. 514-592-9300

**FORD Explorer 96**, Eddie Bauer, 4 ptes, 4x4, tout équipé, toit, cuir, 151 000 km, 5000 \$, 514-344-0090

**FORD Explorer sport XLT97**, 4x4 aut., 4l, 2 ptes., 188 000 km, bonne cond., 2950 \$ 514-219-5276

**FORD Windstar LX 99**, tout équipé, 122 000 km, 4900 \$, A-1, ctr., 514-886-0463

**FORD Windstar GL 96**, 4 pass. tout équipé, vitres teintées, 2795 \$ ctr. 514-592-9300

**HYUNDAI Accent GL**, aut., vitres élect., 151 000 km, 4 ptes, 4895 \$ 514-254-5985.

**HYUNDAI Sonata GLX 01**, cuir, toit, aut., tout équipée, impecc., 4595 \$, ctr. 514-592-9300

**LEXUS LAVAL**

**Lexus RX330 2004**, 47 000 km 39 900\$ 450-686-2710

**LINCOLN Aviator 04**, 4x4, 7 pl., 32 000 km. DVD, 30 850 \$ C.P. Autos, 450-454-7104.

**RANGE Rover sport 06** tout équipé, argent/noir, DVD, roues 20" radio satellite, seud. 5 000 km, 84 900 \$.

**Toyota RAV4 01**, 10 000 km 4x4, 39 900\$ 514-995-6077

**TOYOTA Sienna CE 06**, 2 disp., 26 500\$, 514-968-9888

**TOYOTA Sienna CE 2005** 300 km, bal. gar. certifié **Park Avenue BMW** 450-445-4555 514-875-4415

**TOYOTA Sienna XLE 01**, V6 35 500km, cuir, a/c, cr. toit, rég. vit., pte élect., sièges chauffant 17 000\$ 514-515-3252

**LOISIRS ET VÉHICULES RÉCRÉATIFS**

**605 SPORTS PLEIN AIR**

**LOUEZ un SPA**, 150\$/sem., 6 pl., 100 jets, installation 20 min. www.PerloSpa.ca 514-606-9904

**655 MOTOCYCLETTES**

**BICYCLETTE** élect, presque neuve, aucun permis requis 514-253-8415

**HONDA Hurricane CBR 600** 1987 51 000 km, tout équipé, noir. 1399 \$, 514-696-6570.

**658 BATEAUX SPORTS NAUTIQUES**

**À VENDRE**, Mirage 29 1991, canadien, "bluebook" "Survey 2005" 450-672-1217

**BAYLINER** 97, 22pi, très joli, propre, 280 heures, cuisine, ch., toilette, 15 000 \$, 514-502-2216

**CHAPARRAL** signature 27 pi 70 heures, très équipé - 514-949-0206

**PONTON** 26 pi, Sunparty 2005, moteur Honda 115, tout équipé, 27 000 \$, 450-880-0813.

**PONTON** Princecraft Versailles 26LPS, campeur, 115hp, 3 tubes CPS, radio, remor. 514-233-7775

**SEADOO Challenger** 1800 97, moteurs, 115 HP, 11 000\$, Éric: 450-293-8193 / 531-1726.

**667 VÉHICULES RÉCRÉATIFS**

**AMERICAN TRADITION 2002** Motorisé 40 pi., 47 000 mi. TOUT équipé. 145 000\$ taxes incl. 1 proprio. 418-225-1912.

**AWARD Classic** (roulotte 27 pi), 1585 KG, tout équipé; très propre. 12 995\$. 450 266 0349

**BOÎTE DE CAMPEUR**, Sunline, 9pi5po, pour camion 3/4 tonne, 8000 \$ nég. 514-792-4943, 450-674-0923.

**ESPACE** de stat. pour VR, grand terrain clôturé, près autor. 15, Boisbriand, Lac. au mois. Infos: 450-979-6733.

**MAVERIC 98** classe C, 26 pieds, 37 000 km, neut, tout équipé. 514-323-6397

**MOTORISÉ** 26pi 90 vert, 2 airs propre; 48 894 km; Ford 460, 25 000\$ nég. 450-532-3582.

**ROADTREK 170** 1997, Dodge V8, 5.2 L, 177 000 km, non-fumeur, 2 douches, eau chaude, toilette, auvent, 450-467-7578.

**TENTE-ROULOTTE** Flagstaff 97, 6 pi., chauffage intégré, exc. cond. 4200\$ nég. 450-657-1619

**504 CAMIONS, JEEPS FOURGONNETTES**

**BMW X5**, 03, 3 li, 57 000 km gar 6 ans 160 000 km 2.9% **Park Avenue BMW** 450-445-4555 514-875-4415

**DODGE Caravan 00**, aut., a/c, équipé, argent 8 pneus, V6 97 000km 6900\$ 514-645-3468

**AFFAIRES**

**710 OCCASIONS D'AFFAIRES**

**INVESTISSEZ 250 000 \$** et obtenez rendement de 80 % : **200 000 \$ de profits en 1 an.** Projet de condos prêt à réaliser. 450-565-0588/450-229-7991 cell.: 450-821-2122

**715 FINANCEMENT**

**PRÊTEZ** votre argent particulier à particulier par **PRETBEC** ctrr Agréé et Finances. 26-39-65 mois. Marcel Paiement 450-688-7212

**ÊTES-VOUS OBSERVATEUR?**

**RÉPONSES**

- Casquette moins large.
- Manche supérieure gauche du maillot.
- Revers de la jambe droite de la culotte.
- Pouce du gant supérieur droit.
- Pied de poteau de but de droite plus court.
- Coin du filet, sous le support arrière de droite.
- Épaisseur de la barrière de droite.
- Coin du mur à gauche sous la tribune.

**SERVICES COMMÉMORATIFS MONT-ROYAL**

**www.mountroyalcem.com**

**DÉCÈS, PRIÈRES, REMERCIEMENTS** 900

**INDEX DES DÉCÈS**

**BLAIS (née Vanier), Louise**

**CAMIRAND, Robert**  
St-Hubert

**DE SOUSA, Anastasia**  
Montréal

**DUBÉ, Patrick**  
Laval

**MONGEAU, Annette (née Dandurand)**  
Montréal

*N'oubliez pas de commander votre signet. Laissez vos coordonnées au 514-285-6816 (un signet par annonce) cyberpresse.ca/necrologie*

**Décès**

**BLAIS (née Vanier), Louise 1947 - 2006**

À l'hôpital Notre-Dame-de-la-Merci, le 16 septembre 2006, à l'âge de 58 ans, est décédée Madame Louise Vanier, épouse de Monsieur André Blais. Elle laisse également dans le deuil ses enfants bien-aimés Stéphane, Marie France (Stéphane Cormier), son trésor petit-fils Samuel, sa mère Gilberte Langevin, ses trois frères Pierre, Jean-Guy (Nicole Demers), Claude (Suzie Lamontagne), ainsi que plusieurs neveux, nièces, parents et amis. Elle sera exposée au complexe funéraire

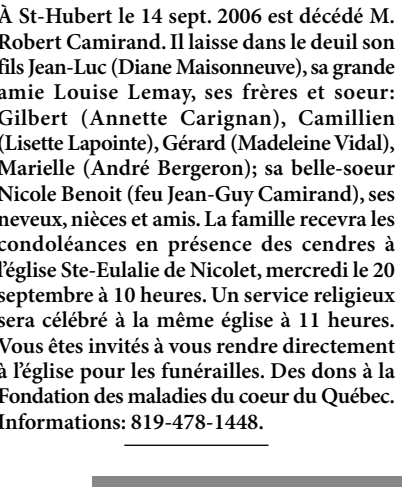
**Alfred Dallaire**  
**MEMORIA**  
2159, boul. Saint-Martin Est, Laval  
www.memoria.ca 514 277.7778

le lundi 18 septembre de 14 à 17 heures et de 19 à 22 heures, le mardi 19 septembre de 14 à 17 heures et de 19 à 22 heures. Une cérémonie religieuse sera célébrée dans la chapelle du Mausolée St-Martin ce même jour à 19 h 30. Inhumation à une date ultérieure au Mausolée St-Martin.



**CAMIRAND, Robert 1932 - 2006**

À St-Hubert le 14 sept. 2006 est décédé M. Robert Camirand. Il laisse dans le deuil son fils Jean-Luc (Diane Maisonneuve), sa grande amie Louise Lemay, ses frères et sœur: Gilbert (Annette Carignan), Camillien (Lisette Lapointe), Gérard (Madeleine Vidal), Marielle (André Bergeron); sa belle-soeur Nicole Benoit (feu Jean-Guy Camirand), ses neveux, nièces et amis. La famille recevra les condoléances en présence des cendres à l'église Ste-Eulalie de Nicolet, mercredi le 20 septembre à 10 heures. Un service religieux sera célébré à la même église à 11 heures. Vous êtes invités à vous rendre directement à l'église pour les funérailles. Des dons à la Fondation des maladies du coeur du Québec. Informations: 819-478-1448.



**YVES LÉGARÉ**  
Alfred Dallaire

1350, autoroute 13, Laval  
www.adyl.com • 514.595.1500

le mardi 19 septembre 2006 de 19 à 22 heures, le mercredi 20 septembre de 14 à 17 heures et de 19 à 22 heures et jeudi dès 9 h 30, suivi des funérailles à 11 heures en l'église St-Maxime, 3700 boul. Lévesque Ouest, Laval. La famille remercie le personnel de l'Hôpital Cité de la Santé de Laval pour les soins ainsi que M. Jean-Claude Lépine pour son soutien dans les derniers moments.



**DE SOUSA, Anastasia Rebecca 1988 - 2006**

Au Collège Dawson de Montréal, le 13 septembre 2006, à l'âge de 18 ans, est décédée Anastasia Rebecca De Sousa. Elle laisse dans le deuil ses parents Nelson De Sousa et Louise Hevey, sa sœur Sarah, son frère Nicholas, ses grands-parents paternels Jose Jorge De Sousa et Maria Leonor Reis, ses grands-parents maternels Real et Wanda Hevey, ses oncles et tantes Real Stephen, Peter (Johanne), Natalya (Adan), Sandra, Steve (Cheryl), son ami de coeur Nick Debeyiotis, ses meilleurs amis Ashley Redman et Jonathon Ohayon, autres parents et amis.

La famille recevra les condoléances à

**Alfred Dallaire**  
**MEMORIA**  
Le Mausolée Saint-Martin  
2159, boul. Saint-Martin Est, Laval  
www.memoria.ca 514 277.7778

le lundi 18 septembre de 14 à 18 heures et de 19 à 22 heures. Les funérailles auront lieu le mardi 19 septembre à 11 heures en l'église Our Lady of Czestochowa, 2550 avenue Gascon, Montréal.

Vous pouvez exprimer votre sympathie par un don à l'Association pulmonaire du Québec ou à l'Hôpital de Montréal pour enfants (département orthopédie-scoliose) ou par des fleurs de couleur rose pâle, sa couleur préférée.

**Remember yesterday,  
Remember today,  
Remember always,  
Last call**

**MONGEAU, Annette (née Dandurand) 1903 - 2006**

À Montréal, le 16 septembre 2006, à l'âge de 102 ans et 10 mois, est décédée Madame Annette Dandurand, épouse de feu Wilfrid Mongeau. Elle laisse dans le deuil sa fille Micheline, ses petits-enfants, Alain (Louise), Paul (Josée), Sophie (Richard), sa belle-fille, Françoise Lord Mongeau, et plusieurs neveux et nièces. La famille recevra les condoléances au complexe funéraire Urgel Bourgie, 816 Ste-Croix, St-Laurent

**URGEL BOURGIE**  
514-735-2025  
Consultez le registre à sa mémoire

**www.urgelbourgje.com**  
le lundi 18 septembre de 9 heures à 10 h 30. Les funérailles seront célébrées en l'église St-Laurent, ce même jour à 11 heures.

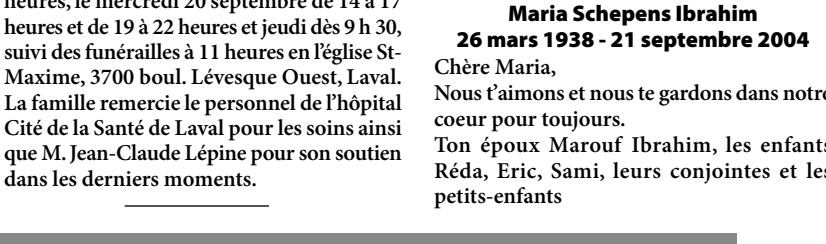
**2e ANNIVERSAIRE**

**DUBÉ, Patrick 1923 - 2006**

À Laval, le 16 septembre 2006, à l'âge de 83 ans, est décédé sereinement et paisiblement M. Patrick Dubé, époux de Mme Fernande Sévigny. Outre son épouse, il laisse dans le deuil ses enfants Dr Guy (dc) (Madeleine Côté), Me Jean-Claude (Béangère Moreau), Me Patrick (Annie Cornoyan), Charles (Jennifer Langlois), Michel et Marc (Lyne Dubé), ses dix-huit petits-enfants et une arrière-petite-fille, sa soeur Gisèle, son beau-frère Gilles Sévigny (Nicole) ainsi qu'autres parents et amis. La famille recevra vos condoléances au complexe

**Maria Schepens Ibrahim 26 mars 1938 - 21 septembre 2004**

Chère Maria,  
Nous t'aimons et nous te gardons dans notre coeur pour toujours.  
Ton époux Marouf Ibrahim, les enfants Réda, Eric, Sami, leurs conjointes et les petits-enfants



**YVES LÉGARÉ**  
Alfred Dallaire

1350, autoroute 13, Laval  
www.adyl.com • 514.595.1500

le mardi 19 septembre 2006 de 19 à 22 heures, le mercredi 20 septembre de 14 à 17 heures et de 19 à 22 heures et jeudi dès 9 h 30, suivi des funérailles à 11 heures en l'église St-Maxime, 3700 boul. Lévesque Ouest, Laval. La famille remercie le personnel de l'Hôpital Cité de la Santé de Laval pour les soins ainsi que M. Jean-Claude Lépine pour son soutien dans les derniers moments.

**MÉNAGE À TROIS**  
LA PRESSE, COMPLICE DE VOS MATINS

Pour vous abonner et profiter des offres spéciales, visitez **cyberpresse.ca/abonnement**

**LA PRESSE**  
(514) 285-6911

**ACTUEL**  
**Crise profonde de la presse quotidienne nationale française**

AGENCE FRANCE-PRESSE

**PARIS** — La presse quotidienne nationale (PQN) en France, lue par 8 millions de personnes chaque jour, traverse une crise profonde, dont témoignent les difficultés du journal de gauche *Libération*, et doit opérer une profonde mutation face aux défis de l'internet et des gratuits.

« La presse quotidienne est morte, au sens de presse payante, tout simplement parce qu'Internet a imposé à l'écrit le modèle de la radio », va même jusqu'à lancer l'essayiste Jacques Attali dans la revue *Médias*.

Les chiffres sont rudes: en 15 ans, de 1990 à 2005, le chiffre d'affaires de la PQN a baissé de 15,7%, à 875 millions d'euros (1,2 milliards CAN). Il existait 28 quotidiens nationaux en 1946, vendus à plus de 6 millions d'exemplaires, il en reste 11, diffusés à 2 millions d'exemplaires par jour.

En 2005, estimait récemment la Direction du développement des médias (DDM, organisme gouvernemental), « on peut même parler de crise » qui touche « aussi bien les quotidiens nationaux que les magazines d'information ».

Au coté d'une baisse des revenus publicitaires, la diffusion de la PQN, en 2005, a chuté de 1,95 % (chiffres OJD) et la tendance ne semble pas s'inverser au premier semestre 2006, à en croire les chiffres NMPP des ventes au numéro: *Libération*, -10,5 %, Le Figaro, -6,4 %, *Le Monde*, -5,5 %. Le quotidien économique *La Tribune* serait stable (-0,2 %). Heureusement, *Les Échos* (économie) affichent +6,3 %, le quotidien sportif *L'Équipe*, +7,5 % et le journal populaire *Aujourd'hui en France*, +7,8 %.

« Malgré les tentatives de certains éditeurs de changer de formule pour être plus attractif ou d'ajouter des produits dérivés à leurs numéros (DVD, livres...), rien n'a pu enrayer leur chute », déplore la DDM, allusion aux récentes nouvelles formules du *Monde* ou du *Figaro*.

*France Soir*, un ancien titre phare de la presse française, a été repris par Jean-Pierre Brunois, un promoteur immobilier, après suppression d'une centaine d'emplois. *Libération* affiche des pertes de 5 millions au premier semestre 2006, après 56 départs.

*Le Monde* -quotidien et imprimerie- a perdu 7 millions d'euros en 2005 et l'objectif est de réduire cette perte de moitié en 2006. Le groupe *Le Monde* a accusé en 2005 une perte nette de 27,9 millions d'euros mais devrait en 2006 la réduire de 8 à 10 millions d'euros, avec un résultat d'exploitation de 4 millions. Pour avoir une assise plus solide, le groupe fusionne ses journaux régionaux avec ceux de Lagardère, entré dans *Le Monde SA* à 17 %.

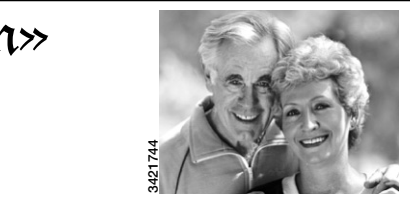
Le quotidien communiste *L'Humanité*, malgré une diffusion en hausse de 5,7, et de « plus de 4 % » au premier semestre 2006, selon son directeur Patrick Le Hyaric, a accusé une perte de 3,12 millions d'euros en 2005 et appelé l'État à l'aide en juillet, en invoquant des « coûts incompressibles » et les « charges » de leur emprunts.

Les coûts d'impression, de papier et de distribution des quotidiens en France, « parmi les plus élevés du monde occidental », représentent en effet environ « 50 % du prix total de revient d'un quotidien », relevait récemment l'Institut Montaigne, un centre de réflexion libéral.

En outre, les points de ventes se raréfient: 4600 sur 30 000 ont disparu entre 1995 et 2003.

Autre facteur, la montée en puissance des quotidiens gratuits, *20 minutes* et *Metro*, lancés en France par des groupes scandinaves en 2002. Ainsi, *20 minutes* est distribué à près de 800 000 exemplaires chaque jour à Paris et dans 7 autres villes.

**Visite historique guidée gratuite « Montréal Victorien »**  
Le dimanche 17 septembre, 14 h 30 à 16 h 30  
Lieu de rencontre: 1297, chemin de la Forêt, Outremont  
Pour plus de renseignements, composez le 514 279 7358



## ACTUEL

## PLANÈTE ANIMALE

## MIGRATION

# Plus de 100 millions d'oiseaux entrent en collision avec des édifices



**PIERRE GINGRAS**  
À TIRE D'AILE

La migration demeure une des périodes les plus périlleuses dans l'existence d'un oiseau. Les prédateurs sont à l'affût, le voyage est exténuant, les ouragans provoquent souvent des hécatombes. Et comme si ce n'était pas suffisant, depuis quelques décennies, la hausse considérable du nombre de hautes structures, comme les grands édifices des centres urbains, s'ajoute aux problèmes des migrateurs. Chaque année, des millions de voyageurs ailés périssent à la suite d'une collision dans les fenêtres des gratte-ciels.

D'ailleurs, le chercheur Daniel Kelm, du département de biologie du collège Muhlenberg, à Allentown, en Pennsylvanie, estime que les édifices font plus de victimes ailées annuellement, en Amérique du Nord, que le désastre pétrolier de l'Exxon Valdez, en Alaska. Le scientifique, qui mène des travaux sur le sujet depuis une trentaine d'années, avance même le chiffre de 100 millions et estime qu'il pourrait être beaucoup plus élevé.

À Montréal, le phénomène semble toutefois beaucoup moins important que dans d'autres grandes villes nord-américaines comme New York, Chicago ou Toronto. C'est que nos gratte-ciels sont moins nombreux et plusieurs d'entre eux réduisent leur éclairage durant la nuit. La situation géographique est par ailleurs fort différente. Ainsi, le parc du Mont-Royal, à deux pas du centre-ville, semble être un refuge ornithologique qui devient du même coup une voie d'évitement. Si bien que d'un point de vue ornithologique, la plus grande ville du Québec reste un endroit beaucoup plus accueillant que Toronto, par exemple, du moins en période migratoire.

Mais pour en avoir le cœur net, un petit groupe d'ornithologues amateurs a mis sur pied, il y a quelques mois, le projet Aves afin de mesurer le nombre de collisions d'oiseaux avec certains édifices montréalais. Deux études, réalisées en 1998 et 2000, avaient déjà démontré que les collisions nocturnes semblaient moins nombreuses à Montréal qu'à Toronto. D'ailleurs, la récupéra-



PHOTO FOURNIE PAR BOB ROY

Plusieurs roitelets à couronne rubis sont victimes de collisions avec les édifices de Toronto.

tion d'oiseaux, en avril dernier, autour de trois gratte-ciels du centre-ville, n'a permis de mettre la main que sur quelques carcasses, des résultats qui devraient être similaires cet automne. Il faut dire toutefois que plusieurs de nos édifices sont en forme de «gâteau de mariage», la base étant beaucoup plus grande que la partie supérieure, ce qui rend souvent impossible la récupération d'oiseaux morts ou blessés. C'est le cas notamment de la Place Ville-Marie.

## Des fenêtres opaques

Toronto est situé sur les rives du lac Ontario, des rives qui servent de point de repère aux oiseaux et qui sont survolées au cours des migrations. La métropole compte une centaine d'édifices en hauteur dont une vingtaine, les plus hauts, situés justement dans le centre de la ville, près du bord du lac, posent problème. On estime qu'entre un et 10 millions d'oiseaux, de 140 espèces, meurent chaque

année après avoir frappé une fenêtre d'un édifice dans la Ville reine, indique Michael Mesure, directeur de FLAP (Fatal Light Awareness Program). Créé en 1993, cet organisme essaie notamment d'inciter les propriétaires de grands édifices à réduire l'éclairage nocturne en période migratoire. «Nous avons obtenu une oreille attentive de plusieurs gestionnaires d'immeubles qui ont réduit l'éclairage nocturne en période migratoire, explique M. Mesure. Certains ont réalisé aussi que de procéder au nettoyage des bureaux le jour plutôt que la nuit réduisait sensiblement les coûts d'énergie. Ces mesures ont permis de réduire la mortalité chez les migrateurs. Mais il faut se rendre à l'évidence, cette sensibilisation devra se poursuivre durant des années.»

D'autant plus, insiste le représentant de FLAP, que le phénomène est complexe et encore méconnu. On ignore toujours en effet pourquoi les oiseaux sont attirés par la lumière la nuit. Il y

Des membres de 140 espèces, dont le junco ardoisé, figurent parmi les victimes ailées des grands édifices torontois.



PHOTO FOURNIE PAR LOUISE SIMARD

deux semaines, par exemple, les écrans de radar détectaient une importante vague de migrateurs en pleine nuit au dessus de la ville. Mais comme le temps était beau, les oiseaux volaient en haute altitude. (Rappelons qu'une foule de migrateurs, dont la plupart des passereaux, voyagent la nuit.) Cette fois, aucune mortalité ou presque. Par contre, si le temps est nuageux et pluvieux, les pertes peuvent se compter par centaines. Désorientés par la pluie ou les nuages, ne pouvant plus compter sur les repères visuels comme les accidents de terrain (la noirceur n'étant jamais totale dans la nature), les étoiles ou la lune, ils se dirigent alors vers les sources de lumière. Comme ils ne peuvent détecter le verre, ils se frappent aux fenêtres. Dans le cas des tours de transmission de télévision ou des phares, ils peuvent entrer en collision avec la structure ou les fils environnants. Les oiseaux sont aussi attirés par les faisceaux lumineux où ils vont voler souvent jusqu'à épuisement, faute de pouvoir en sortir à cause de la noirceur.

Michael Mesure explique, en outre, qu'on a constaté ces dernières années que les oiseaux attirés par la lumière au centre-ville, durant la nuit, restent sur place le jour afin de se nourrir. Le reflet des fenêtres provoque alors plus de collisions qu'en pleine nuit. Des chercheurs travaillent actuellement à la mise au point d'un verre qui serait opaque pour les oiseaux, sans pour autant réduire sa transparence. Ces fenêtres spéciales pourraient n'être installées que sur une partie de l'immeuble, la grande majorité des collisions diurnes se produisant entre le 3<sup>e</sup> et le 15<sup>e</sup> étages.

## LE CARNET D'OBSERVATION

### Une nouvelle espèce en Inde

Un ornithologue amateur a découvert une nouvelle espèce d'oiseau dans un coin reculé d'une réserve faunique du nord-est de l'Inde, non loin de la frontière chinoise. L'oiseau multicolore s'appellera garrulaxe de Bugun, du nom d'une tribu qui vit dans cette région. Le découvreur, astronome de son métier, avait déjà aperçu l'oiseau brièvement en 1995. Il avait enregistré son chant et capturé deux spécimens, en mai dernier, pour prendre des photos et authentifier la découverte. La nouvelle n'a toutefois été divulguée que la semaine dernière, une fois la découverte dûment confirmée par des scientifiques. Le nouvel oiseau s'ajoute à la liste mondiale, qui compte environ 10 000 espèces.

Le garrulaxe de Bugun s'ajoute à la liste mondiale des oiseaux.



PHOTO REUTERS

# Ben Hur en chair, en os et en char dans les rues de Paris



**DR FRANÇOIS LUBRINA**  
LES ANIMAUX  
COLLABORATION SPÉCIALE

C'est peu dire si Robert Hossein déborde de talents et de cran! Cette formidable et polyvalente bête de scène a en effet été tour à tour acteur de cinéma (*Le repos du guerrier*, avec Brigitte Bardot), comédien (*Huis clos*), réalisateur de nombreux films (*Les Misérables*, avec Lino Ventura) mais aussi concepteur d'une pléthore de spectacles grandioses et interactifs: *Notre-Dame de Paris*, *Jésus était son nom*, *De gaulle 40 145 - Celui qui a dit non*.

À propos de ces spectacles à grand déploiement, Robert Hossein déclare, sans fausse modestie aucune: «C'est du théâtre comme vous n'en verrez qu'au cinéma!». Il fallait donc un formidable ententeur, mais aussi une sérieuse dose d'audace, sinon d'inconscience, pour faire revivre en chair, en os et en char, le célèbre Ben Hur. Un personnage de l'antiquité hors du commun, créé en 1876 par le romancier Lew Wallace. Et qui



PHOTO BENOÎT TESSIER, ARCHIVES REUTERS

Promotion de film oblige, touristes et Parisiens ont pu assister à une étonnante course de char dans les rues et avenues de Paris, le 27 août dernier.

connut un succès international au grand écran dès 1959 avec le film réalisé par William Wyler, avec Charlton Heston dans le rôle titre.

L'immense stade de France accueillera donc les 22, 23, 26, 29 et 30 septembre prochain le judéen Ben Hur. Lequel affrontera, dans une course de chars pleine de rebondissements, son éternel rival, le romain Mas-sala. À cette occasion, la verte pelouse fera place à une arène ensablée, les joueurs de foot à des légionnaires romains et les buts

à des obélisques. Une musique symphonique emplira le stade de France lorsque les quadriges de Chevaux aux robes blanche, alezane, isabelle, grise ou noire feront leur entrée au petit trot sur la piste de sable rouge.

Il aura fallu deux années de préparation à Robert Hossein pour monter ce spectacle, qui est en fait l'aboutissement ultime d'un pari entre copains et d'un lointain rêve de gosse.

Depuis début août, près de 500 personnes répètent, de 14h

à 23h30, ce péplum en onze tableaux, d'une durée d'une heure trente sans entracte (galère de 40 mètres éperonnée par des pirates, combats de gladiateurs et jeux du cirque compris). Pour reconstituer avec le plus de réalisme possible la célèbre course de char qui voyait s'affronter, sur l'écran de cinéma de son enfance, Charlton Heston-Ben Hur et Stephen Boyd-Massala, Robert Hossein a fait appel à Mario Luraschi, le grand maître de la cascade équestre. Son équipe de cascadeurs et de palefreniers s'active donc, depuis plus d'un an, à mettre au point cette chorégraphie de 14 minutes seulement. Tout en tentant de réaliser l'impossible: faire décoller le char de Ben Hur d'un mètre quatre-vingts au dessus d'un autre qu'il ne peut éviter. Pour participer à cette course endiablée, 28 chevaux ont été sélectionnés en Espagne et en Italie par le Maître, après le casting rigoureux de 70 divas équine.

Mario Lurashi garde bien sûr jalousement ses secrets pour ne pas être copié. Depuis juin, il rôde méticuleusement la manœuvre dans une carrière de sable ayant les dimensions exactes du stade de France: «Avec les chevaux, tout se joue au centimètre près. Ils mémorisent leurs repères lors des répétitions.»

Mais la cascade la plus éprou-

## LE CONSEIL DU VÉTÉRAIRE

SI VOTRE CHAT FORCE SUR SA LITIÈRE

Si Minet force douloureusement, et d'un air désespéré, dans son bac à litière, ne croyez pas qu'il soit nécessairement constipé. Il se pourrait qu'au lieu d'un laxatif il ait besoin d'un déblocage de son conduit urinaire obstrué par du sable. Une condition très fréquente chez les chats mâles et qu'une nourriture appropriée devrait prévenir après guérison.

vante reste celle où Massala tombe de son char et se fait traîner trois tours de piste durant par son attelage. Le cascadeur Parice Cossonneau est alors équipé de lunettes spéciales pour se protéger du sable et d'une combinaison rembourrée. Le 26 septembre, les spectateurs sont même invités à s'habiller en romains. Glaives, lances et bouclier sont toutefois interdits...

En attendant Ben Hur, au stade de France, et pour assurer la promotion de ce spectacle de 13 millions d'euros, qui devrait attirer 300 000 spectateurs, chars et chevaux se sont offert un tour de piste dans les larges avenues de la capitale française...