

MONTREAL PLUS



Un été beau et attrayant dans les Laurentides

Page 3

Grève de la faim pour les pères séparés ou divorcés

Page 3

Gordon Sawyer



La Presse

CAHIER E | LA PRESSE | MONTRÉAL | MARDI 22 MAI 2001

PETITES ANNONCES > DÉCÈS

Que sera le Montréal du XXI^e siècle?

Pont, train, autobus, automobiles, étalement urbain... une synthèse que tente de faire la commission Nicolet

textes de BRUNO BISSON

LA COMMISSION de consultation sur l'amélioration de la mobilité entre Montréal et la Rive-Sud (son nom officiel) a été créée en janvier 2001 par le ministre des Transports, M. Guy Chevrette. Présidée par l'ingénieur Roger Nicolet, elle a notamment comme mandat d'exposer au grand public toutes les données connues du problème de la congestion du réseau routier de la métropole et, plus particulièrement, dans l'axe Rive-Sud/Montréal.

Les multiples interactions entre divers aspects démographiques, économiques, sociaux, environnementaux et même culturels

qui se mêlent dans cette problématique, rendaient nécessaire l'analyse « à froid » des données, au sein d'un forum où le public pourrait s'exprimer, pour enrichir la connaissance scientifique d'autres considérations, plus terre-à-terre. Pour une rare fois donc, le public, de même que les groupes d'intérêts, groupes de citoyens, les associations professionnelles ou industrielles et tout autre qui le souhaite, auront la chance d'intervenir « en amont » d'une importante décision politique, attendue dès 2002, dont l'impact se mesurera sur le développement des 50 prochaines années, dans la région métropolitaine.

Pour mener sa tâche à bien, la Commission entendra des citoyens et groupes en au-

diences publiques à l'automne 2001. Mais avant, elle tiendra une série de six journées de discussion sur autant de thèmes, qui réuniront à chaque fois une table d'experts, des hypothèses de solution à débattre et des pistes de discussion à exploiter.

Ces rencontres, dont la première commence ce matin à l'École de technologie supérieure de Montréal (voir horaire, dans cette page) se dérouleront d'ici un mois pour faire le bilan des connaissances sur les enjeux démographiques, environnementaux, urbanistiques, économiques et techniques. Elles contribueront aussi à établir, au bénéfice de tous, un portrait aussi nuancé que possible des enjeux très différents qu'embrassent la mobilité des personnes et celle des marchandises.

Le public qui assistera aux audiences pourra recourir à un guide d'animation produit pour chaque thème, qui résume les principales données du problème, tirées des rapports et enquêtes faits par le ministère des Transports du Québec depuis de nombreuses années, et qui propose, en plus, des pistes de discussion « non balisées ».

On peut les consulter sur le site Internet de la commission. Les guides pour les rencontres d'aujourd'hui et celle du 30 mai sont disponibles à l'adresse : www.mobilite-mtl-rsud.gouv.qc.ca

Voir texte en A1

Des pistes de discussion

Ces questions de la Commission sont proposées comme des pistes de discussion et de réflexion, et ne visent pas à limiter le débat à ces aspects de la thématique.

> Peut-on penser que l'évolution des facteurs économiques, institutionnels, démographiques ou autres, pourrait modifier :

a. les prévisions du nombre de résidents de la Rive-Sud ?
b. celles des déplacements vers la Rive-Sud, et vers Montréal ?

> Pouvons-nous tenir compte dans notre vision du futur d'éléments de prospective tels que :

a. les comportements futurs des individus et des entreprises en ce qui a trait au lieu d'établissement
b. l'activité des baby-boomers à la retraite
c. le télétravail, etc.

> Devons-nous régler les problèmes actuels avant d'envisager des solutions aux problèmes futurs ? Si oui, comment ?

> Notre vision du développement futur nous amène-t-elle à reconnaître le besoin d'un nouveau lien entre Montréal et la Rive-Sud ?

Si oui, quel type de lien et quel mode de transport faudrait-il privilégier ?

Plus de déplacements sur la Rive-Sud

ON PRÉVOIT que l'usage solitaire de l'auto va gagner en popularité dans l'axe Rive-Sud/Montréal : 3600 déplacements de plus, autant de véhicules, une augmentation de 4,5 % en 20 ans, dont la plus grande partie proviendra de la deuxième couronne.

Globalement, toutefois, le nombre des déplacements de la Rive-Sud vers Montréal devrait légèrement diminuer, passant de 126 000 à 120 000.

Une fois de plus, ce pourrait être une bonne nouvelle... mais pas vraiment. Car cette baisse sera principalement attribuable à la réduction de 6700 déplacements vers Montréal effectués par transport en commun, surtout à partir du territoire de la MRC Champlain.

Cet abandon relatif du transport par autobus ou par métro n'a rien à voir avec une insatisfaction appréhendée de la clientèle. C'est simplement que cette clientèle vieillit.

Voir RIVE-SUD en E7

TENDANCES DÉMOGRAPHIQUES 1996-2021⁽¹⁾

Région métropolitaine

	1996	2021	VARIATION
POPULATION	3 320 000	3 585 600	+ 8,0 %
RÉPARTITION GÉOGRAPHIQUE	POIDS DÉMOGRAPHIQUE	AUGMENTATION	POIDS ESTIMÉ
Île de Montréal	53,4%	+ 25 000	50,1 %
Laval	9,9%	+ 25 000	9,9 %
MRC Champlain (2)	9,5%	- 1 400	8,7 %
Couronne nord	14,8%	+ 130 000	17,3 %
Rive-Sud (2 ^e couronne)	12,4%	+ 87 000	13,9 %

La population de l'ensemble de la région de Montréal n'augmentera pas de façon spectaculaire d'ici 2021, mais la concentration très nette des nouveaux habitants dans les villes des dites «deuxièmes couronnes», au nord comme au sud du Saint-Laurent, aura évidemment un impact inévitable sur l'efficacité des transports d'une rive à l'autre durant la même période de 20 ans. Alors que la population des couronnes représentait 27,4% de la population globale, il y a cinq ans, cette proportion passera à plus de 31 %, en 2021.

(1) Les chiffres de 1996 sont les données «brutes» du recensement de cette année-là. Quant aux prévisions de 2021, elles sont tirées d'une modélisation mathématique, qui prend en compte de nombreux facteurs démographiques, sociaux et économiques.

(2) La MRC Champlain rassemble les villes de Longueuil, Brossard, LeMoine, Greenfield Park, Saint-Hubert et Saint-Lambert.

Les banlieues éloignées absorberont plus de 80% de l'augmentation de la population

LES VILLES de la couronne nord (excluant Laval) et de la deuxième couronne de la Rive-Sud vont voir leur population augmenter de plus de 210 000 personnes d'ici 20 ans, absorbant ainsi 82% de l'augmentation anticipée de la population pour la grande région de Montréal.

Cette tendance de répartition de la population observée récemment dans la grande région de Montréal aura un impact indéniable sur la fluidité du transport dans les années à venir. Parce qu'ils habitent plus loin, qu'ils sont généralement moins bien desservis par le

transport en commun, les résidents des couronnes utilisent davantage l'automobile pour accéder à l'île de Montréal.

En ce qui concerne plus précisément la Rive-Sud, la population de la deuxième couronne devrait augmenter de 87 000 personnes, selon les prévisions démographiques. Une augmentation faiblement compensée par une diminution de 1000 à 2000 habitants dans la MRC Champlain.

Une autre tendance démographique lourde pourrait avoir une incidence sur le volume du transport

entre Montréal et la Rive-Sud: la population vieillit. Dans l'ensemble de la région de Montréal, en 1996, 9% des habitants étaient âgés de 55 à 64 ans, et 12% de la population avait plus de 65 ans. Un peu plus d'une personne sur cinq.

En 2021, ces groupes d'âge, considérés traditionnellement comme moins « mobiles » parce qu'ils se déplacent moins pour le travail, vont représenter respectivement 14% et 18% de la population de la région métropolitaine. Une personne sur trois.

Cinq autos pour... six personnes

LES AUTOMOBILISTES se déplacent seuls.

C'est à la fois la plus flagrante et la plus déroutante des constatations qui émergent des résultats de l'enquête origine-destination de 1998, effectuée par le ministère des Transports du Québec.

Flagrante, car elle révèle que plus de 60 % des déplacements de personnes (pas des véhicules) effectués dans le vaste territoire du Montréal métropolitain ne sont pas des gens qui tiennent le volant.

Les 897 000 conducteurs du ma-

tin ne transportent avec eux que 240 000 autres personnes, qui comptent ainsi pour seulement 16,4 % des déplacements pour l'ensemble de la région métropolitaine.

Le transport en commun draine 328 000 déplacements, soit 22,4 % du total des déplacements.

Si cette tendance devait s'accroître, le transport en commun ne desservirait plus que 18 % des personnes en déplacement dans la région, le nombre des « autos-conducteurs » dépasserait le million,

pour représenter deux déplacements sur trois, et leurs passagers ne compteraient plus que pour 210 000 déplacements (13,4 %), pour toute la durée de l'heure de pointe.

C'est ainsi que paradoxalement, une augmentation nette de 100 000 déplacements anticipée dans la grande région de Montréal, se traduira concrètement par l'ajout sur les routes de... 173 000 véhicules.

Voir AUTOS en E7



Roger Nicolet

Horaire des séances thématiques

Rencontre thématique 1 — 22 mai, 9h30

La démographie et les déplacements entre Montréal et la Rive-Sud : aujourd'hui et demain
École de technologie supérieure
Auditorium 1160
1100, rue Notre-Dame Ouest, Montréal
Métro Bonaventure, sortie Cathédrale

Rencontre thématique 2 — 30 mai, 9h30

L'amélioration de la mobilité des marchandises : pourquoi et comment ?
École de technologie supérieure
Auditorium 1160
1100, rue Notre-Dame Ouest, Montréal
Métro Bonaventure, sortie Cathédrale

Rencontre thématique 3 — 1^{er} juin, 9h30

L'amélioration de la mobilité des personnes : pourquoi et comment ?
Théâtre de la Ville, Salle Jean-Louis Millette
cégep Édouard-Montpetit
945, chemin Chambly, Longueuil
Métro Longueuil, autobus 8 ou 88

Rencontre thématique 4 — 5 juin, 9h30

Les transports et l'environnement : une problématique à plusieurs dimensions
Université McGill
Édifice Leacock, salle 332
855, rue Sherbrooke Ouest, Montréal
Métro McGill

Rencontre thématique 5 — 7 juin, 9h30

Gérer le développement urbain en assurant la mobilité : les grands arbitrages
Théâtre Denise-Pelletier
Salle Fred-Barry
4553, rue Sainte-Catherine Est, Montréal
Métro Pie-IX, autobus 139 sud

Rencontre thématique 6 — 12 juin, 9h30

Réaliser des infrastructures de transport : un choix de société
UQAM
Pavillon de-Sève, Amphithéâtre R-510
320, rue Sainte-Catherine Est, Montréal
Métro Berri-UQAM



Une création de Gilles Ste-Croix
... sous grand chapiteau,
plus de 27 artistes et 30 chevaux
de races différentes

Dès le 16 mai 2001
À l'Hippodrome de Montréal



En vente maintenant

www.chevaltheatre.com
514-790-1245
1-800-361-4595
ADMISSION.COM



TÊTES D'AFFICHE

La place Pasteur (rue Saint-Denis devant le pavillon Athanase-David de l'UQAM) est maintenant clairement identifiée au célèbre scientifique français réputé pour sa découverte du vaccin contre la rage et considéré comme un des pères de la microbiologie. En effet, un buste de Louis Pasteur, don de l'Institut Pasteur de France, a été dévoilé la semaine dernière. Lieu public hérité



Louis Pasteur

de Louis-Joseph Papineau en 1823 et consacré à Louis Pasteur par la Ville de Montréal à l'occasion du centenaire de l'homme de science en 1922, le parc a été réaménagé lors de l'implantation du pavillon Athanase-David de l'UQAM en 1991. Par ailleurs, en 1997, était créée la Fondation canadienne Louis Pasteur (liée à l'Institut Pasteur, qui finance des bourses et programmes de recherche dans les domaines des maladies infectieuses, parasitaires et immunitaires. Renseignements : (514) 987-6242.

Lancement, aujourd'hui au club St. James, du Centre d'événements du Grand Montréal, un service de gestion et de relance téléphonique et électronique d'événements (pour la grande région de Montréal) opéré par Visutel communications-marketing, une coopérative de travail qui favorise l'embauche de personnes handicapées visuelles à son centre d'appels, situé au coeur de Montréal (372, rue Sainte-Catherine Ouest). Cette coopérative bénéficie du parrainage de Bruno Fortier, de la Société de développement économique Ville-Marie (mandataire du Centre local de développement Montréal), qui en a financé le démarrage. Rens. : (514) 879-0555.

Jusqu'à la fin du mois, la Fédération marocaine du Canada offre toute une gamme d'activités permettant de découvrir les différentes facettes de la culture marocaine. Ce soir, on nous propose une conférence-débat sur le statut de la femme au Maroc et le statut de la femme marocaine au Canada. Le tout aura lieu à l'Université Concordia. Renseignements : (514) 926-1777 ou (514) 938-8838.

Le prix Crochetière, Pétrin (firme d'avocats spécialisée en droit de la construction) est allé cette année à Joséane Chrétien, étudiante en droit de l'Université de Montréal, qui a obtenu le meilleur résultat scolaire dans le cadre du cours « droit des sociétés ».

Profitant de la tenue à Laval d'un congrès international sur l'autisme et les troubles envahissants du développement (TED), la Société de l'autisme et des TED (Laval) a tenu à re-

mettre des plaques honorifiques pour souligner la généreuse collaboration de : Michel Francoeur, Johanne Champagne, la Clinique de TED de l'hôpital Rivière-des-Prairies et le Dr Laurent Mottron, le Centre de pédopsychiatrie CHU Bretonneau (de Tours en France) et Catherine Barthélémy, le Centre de bénévolat de Laval et Kathleen Gagnon, Lillie-Anne Primeau, ainsi que le centre Aubépines de Belgique et Marie-Dominique de Hemptinne.

De plus en plus de personnes sourdes arrivent à se faire entendre jusque sur disque et dans un important bureau d'avocats, comme le démontrent Michel de Montigny (président de la compagnie d'affichage électronique GSI technologies), qui écrit des chansons et doit sortir un premier disque cet automne, et Marie-Pierre Lachapelle, avocate chez Stikeman & Elliott. M. de Montigny préside la campagne de financement annuel de la Fondation de la surdité de Montréal, qui vient en aide aux personnes qui ont des troubles fonctionnels de communication, depuis les malentendants jusqu'aux sourds-aveugles. Renseignements : www.surdite.org/fondation.



Germain Lafrenière

La tenue d'un congrès international sur l'autisme et les troubles envahissants du développement (TED), sous les auspices de la Société de l'autisme et des TED (Laval), a été l'occasion d'annoncer la création d'un organisme international, TED sans frontières, qui sera présidé par Germain Lafrenière. Le nouvel organisme devrait axer ses actions sur les services à donner aux personnes touchées par ce handicap. Renseignements : (450) 663-5551.

Les parents de tout-petits qui se soucient de l'apprentissage du langage chez leur enfant seront sans doute intéressés à assister à la conférence de Caroline Erdos, demain, à l'amphithéâtre de l'Hôpital de Montréal pour enfants, à 19 h (en anglais à 20 h). Orthophoniste à cet hôpital pédiatrique, Mme Erdos traitera des *Difficultés de parole et de langage chez les enfants d'âge préscolaire*. On abordera les problèmes de développement du langage, de bilinguisme, de l'influence des frères et soeurs, etc. RSVP : (514) 412-4307.

L'Association des Devenus-sourds et des malentendants du secteur du Grand Montréal, vouée à la réinsertion sociale, est maintenant présidée par Maurice Arsenault. Renseignements : (514) 278-9633, ATS : (514) 278-9636, et télécopieur : (514) 278-9075.

Vigile au métro Vendôme

PASCALE BRETON

Face au métro Vendôme, un petit groupe de citoyens se sont réunis pendant 48 heures durant le week-end pour témoigner de leur compassion et clamer leur incompréhension. Leur compassion est destinée à cette jeune Amérindienne de 17 ans qui est plongée dans le coma à la suite d'une sauvage agression survenue le 12 mai dernier.

L'incompréhension est dirigée vers la société en général : il a fallu trois heures avant qu'une personne vienne en aide à la victime qui gisait, à moitié nue, dans le stationnement de la compagnie Sitel Canada, boulevard de Maisonneuve, à deux pas du métro Vendôme. Vendredi, l'un des employés qui se trouvait au travail ce matin-là, et qui a attendu avant d'aviser les services d'urgence, a été congédié.

« Je suis ici depuis 17 h samedi. Je ne pouvais rester chez moi et dormir en pensant à ce qui est arrivé. J'ai mal au coeur de penser que ça s'est passé ici et que des personnes n'ont rien fait pour aider », a confié Kevin, qui connaît la victime et qui a spontanément décidé d'organiser cette vigile.

Jusqu'à 17 h hier, des passants se sont joints au groupe, le temps de quelques minutes ou de quelques heures, en guise de sympathie. Hier après-midi, une quinzaine de personnes étaient ainsi réunies. Certaines affichaient des pancartes clamant que « L'indifférence tue », d'autres jouaient du tam-tam et de la guitare. L'esprit était au recueillement.



Photo MARTIN CHAMBERLAND, La Presse ©

Hier après-midi, une quinzaine de personnes étaient réunies devant le métro Vendôme pour prendre part à une vigile.

Lorsqu'elle a appris que des jeunes s'étaient réunis, Rita Spickler s'est spontanément jointe à la cause. « Je ressens de l'indignation. Ça aurait pu être ma fille, ma soeur, ma petite-fille de trois ans et ça me fait douter de l'humanité. Si on laisse là une fille à moitié nue et inconsciente, je me demande quelle compassion va susciter un chômeur », a-t-elle lancé.

COLLECTE DE SANG

- > Aujourd'hui, Héma-Québec attend les donneurs aux endroits suivants :
- > à Montréal : Centre des donneurs de sang, Centre commercial Maisonneuve, 2991, Sherbrooke Est (métro Préfontaine), de 10 h à 19 h 30 ;
- > à St-Augustin-de-Mirabel : Centre culturel du Complexe Jean-Laurin, 8475, rue St-Jacques, de 14 h à 20 h. Objectif : 125 donneurs ;
- > à Montréal : Station d'épuration CUM, 12 001, boul. Maurice-Duplessis, de 9 h 30 à 16 h. Objectif : 125 donneurs ;
- > à St-Chysostome : Un coin de chez-nous, 128, rue Notre-Dame, de 14 h à 20 h. Objectif : 85 donneurs ;
- > à Montréal : Place Montréal Trust, aire de restauration, niv. 1, 1500, avenue McGill Collège, de 9 h 30 à 15 h 30. Objectif : 85 donneurs ;
- > à Montréal : Place Ville-Marie, hall d'entrée, 1, Place Ville-Marie, de 9 h 30 à 16 h. Objectif : 145 donneurs ;
- > à Saint-Mathieu : Centre communautaire, 299, chemin St-Édouard, de 14 h à 20 h. Objectif : 100 donneurs ;
- > à Chambly : Caserne des pompiers, 1303, boul. Fréchette, de 13 h à 20 h. Objectif : 175 donneurs.

présente

Féria du vélo

du 27 mai au 3 juin 2001

Dimanche 3 juin

Le Tour de l'Île

Pédalez en musique dans l'ouest de l'île

5 univers musicaux à découvrir

- Kim Richardson et le People's Gospel Choir of Montreal
- La folle ambiance des années 60 avec Les Tubes
- La tendance techno avec le DJ Dany C
- Les rappeurs et les jeunes talents du YMCA
- Les grands succès de l'Été Frulatté!

Dimanche 27 mai

Le Tour des Enfants

- Nouveau parcours de 21 km
- Jeux et animation au parc Jarry

Mardi 29 mai

La vélo-conférence

Steve Smith à pédalo sur l'Atlantique

- 111 jours en mer
- 7 500 km du Portugal à la Floride

À 20 h, à l'UQAM, pavillon Judith-Jasmin, salle Marie-Gérin Lajoie (en anglais uniquement)

Jeudi 31 mai

Le Jour V

Déplacez-vous à vélo!

- Un moyen de transport pratique, sympathique et économique
- Des animations complètement vélo au parc Lafontaine

Vendredi 1^{er} juin

Un Tour la Nuit

Goûtez au plaisir du vélo sous les étoiles

- 5 000 cyclistes pédalant dans une ambiance de carnaval
- une virée de 21 km du Vieux-Port au parc Lafontaine
- un détour exceptionnel par le Jardin botanique

Concours « Pédalez et gagnez »!

Inscrivez-vous au Tour de l'Île et vous pourriez gagner :

L'un des trois voyages à vélo pour deux personnes offerts par les Voyages du Tour de l'Île :

1^{er} prix : la Belgique et les Pays-Bas (du 8 au 23 août 2001)

2^e prix : le Bas-Saint-Laurent et la Gaspésie (une semaine durant l'été 2001)

3^e prix : la Petite Aventure dans le Suroît (du 30 juin au 2 juillet 2001)

Pour participer au concours, inscrivez-vous au Tour de l'Île avant le jeudi 31 mai, à 17 h.

Le tirage au sort aura lieu le vendredi 1^{er} juin, à midi, à la Maison des cyclistes. Les trois gagnants seront avisés par téléphone le jour même. Les règlements sont disponibles à la Maison des cyclistes, au 1251, rue Rachel Est, à Montréal. Pour obtenir leur prix, les gagnants devront répondre correctement à une question faisant appel à leurs connaissances générales.

en collaboration avec

Il est encore temps de vous inscrire

par téléphone ou en ligne.

Info Tour Bell

514 521-TOUR

www.velo.qc.ca

Une grève de la faim pour aider les hommes en difficulté

PASCALE BRETON

Ancien journaliste à Radio-Canada et maintenant directeur de l'Office des droits des pères, Gordon Sawyer a entrepris hier une grève de la faim afin de réclamer davantage de ressources destinées aux hommes en difficulté.

Statistiques à l'appui, M. Sawyer soutient que chaque année, plus de 1200 hommes se suicident au Québec, soit entre trois et quatre par jour, et que, de ce nombre, la plupart sont séparés ou divorcés. « Nous avons un réel problème et il faut agir », dit-il.

M. Sawyer a fondé l'Office des droits des pères il y a un peu moins d'un an et affirme que depuis, il a reçu bon nombre d'appels de pères en difficulté. « Il est très difficile au plan psychologique de s'en sortir seul, sans encadrement. Certains sont incapables d'accepter de ne plus avoir de lien avec leurs enfants, la plupart ne les voient plus que quatre jours par mois et il y en a qui tombent dans l'alcoolisme, le tabagisme, la violence conjugale ou le *gambling*. Il n'existe aucune ressource spécialisée pour les aider », ajoute-t-il.

M. Sawyer est lui-même un père séparé et ne voit ses trois enfants qu'une fois par se-

maine. Au cours des dernières années, son nom a défrayé la manchette à plusieurs reprises alors qu'il faisait face à des accusations de menaces à l'endroit de son ex-conjointe, accusations qui ont été retirées ou dont il a été acquitté.

« Tous ces problèmes dont je parle, je les ai vécus de A à Z, sauf le jeu compulsif, confie l'homme. Je n'ai plus rien à perdre et je vais continuer (ma grève) tant que je n'aurai pas reçu une lettre signée par le premier ministre donnant un appui au projet. »

Par ailleurs, le Groupe d'entraide aux pères et de soutien à l'enfant se dit solidaire de la cause de M. Sawyer.

« L'objectif est louable, il y a trop peu de ressources allouées pour les pères séparés et divorcés. Annuellement, les gouvernements accordent des subventions d'environ 178 millions aux ressources pour les femmes et 100 000 \$ à celles destinées aux hommes », a déclaré Yves Coutru, membre du conseil d'administration de l'organisme.

Gordon Sawyer espère ouvrir un centre d'une cinquantaine de places pour accueillir, héberger et guider les hommes en difficulté. Il assure que la Ville est prête à lui céder une bâtisse désaffectée, rue Rachel. Pour la première année d'existence du centre, il estime avoir besoin d'une subvention gouvernementale de 500 000 \$.



Gordon Sawyer a fondé l'Office des droits des pères il y a un peu moins d'un an.

Photo MARTIN CHAMBERLAND, La Presse ©

Été de rêve dans les Laurentides

JEAN-PAUL CHARBONNEAU

L'ÉTÉ SERA beau et attrayant dans la région des Laurentides ! À partir des municipalités situées juste au nord de la rivière des Mille-Îles, c'est une gamme d'activités complètes pour satisfaire tous les goûts et tous les âges qui s'amorcera très bientôt et pour toute la saison estivale.

Dans la brochette des nouveautés de l'Association touristique des Laurentides (ATL), on retrouve notamment l'arboretum du Bois de Belle-Rivière, à Mirabel ; le Centre d'interprétation de la Courge, à Saint-Joseph-du-Lac ; un sentier équestre à Blainville avec randonnée dans les Laurentides ; le musée du « Roi du Nord », le curé Antoine Labelle, à la cathédrale de Saint-Jérôme ; la ferme éco-forestière de la Minerve ; le circuit cyclable d'Argenteuil ; Oka, patrimoine en musique, avec concerts présentés à l'église historique de cette municipalité ; le Château médiéval, à Saint-Adolphe-d'Howard. Des pièces de théâtre, des spectacles et des concerts seront aussi présentés.

La saison du vélo a démarré depuis quelques jours dans le parc linéaire du P'tit Train du Nord. Comme l'été dernier, une vignette est obligatoire au coût de 10 \$ pour les cyclistes de 18 ans et plus. On prévoit ouvrir la portion nord comprise entre Labelle et Mont-Laurier vers la mi-juin. L'accès aux terrains de stationnement est gratuit. Les revenus générés par la tarification servent à financer les coûts d'exploitation du parc linéaire, tels l'entretien et la sécurité, sous la responsabilité d'une corporation sans but lucratif. Le taux de fréquentation pour l'été 2000 sur ce parcours a été de 405 000 personnes.

Il existe dans les Laurentides d'autres pistes de vélo, dont le corridor aérobie de Morin-Heights, où l'on retrouve également un sentier pédestre.

Cet été, il sera possible de découvrir en bicyclette une très grande partie de la municipalité régionale de comté (MRC) d'Argenteuil et son superbe patrimoine avec l'aménagement de six circuits.

Pour la famille, il y a notamment les glissades d'eau à Saint-Sauveur, Piedmont et Sainte-Adèle, ainsi que les villages thématiques au Pays des Merveilles et au Village du père Noël. À Val-David, plus précisément au parc Léonidas-Dufresne, une tour d'escalade de quatre faces de 15 mètres a été aménagée. Les parcs d'Oka, du Mont-Tremblant, du Bois-de-Belle-Rivière et les réserves fauniques offrent diverses activités de plein air pour la famille, excursions, randonnées pédestre, observation de la faune, activités thématique. Plusieurs pourvoiries accueillent les amateurs de pêche, et les amateurs de golf ont plusieurs terrains à leur disposition ainsi que des champs de pratique.

À Mont-Tremblant, le festival d'été débutera le 16 juin pour se terminer le 3 septembre. Le centre de villégiature Tremblant a attiré 1 787 337 visites/personnes en 2000.

Pour obtenir plus de renseignements, les numéros de téléphone de l'ATL sont (450) 436-8532, (514) 990-5625. Télécopieur : 436-5309. On s'y rend par la sortie 39 de l'autoroute des Laurentides, direction Saint-Antoine. Cet organisme offre aussi un service sans frais de réservation d'hébergement.

La région des Laurentides a reçu l'an passé plus de deux millions de visites/personnes et les recettes touristique ont été de plus de 261 millions \$. Son parc hôtelier est passé de 16 290 unités en 1999, à 16 772, en 2000. Selon les données fournies par Josée Julien de l'ATL, 333 559 personnes ont eu recours l'été dernier aux services des bureaux touristiques de la région.

Les policiers veillaient au grain

Les routes du Québec font cinq morts

PASCALE BRETON

LE SOLEIL était au rendez-vous pour accompagner les nombreux automobilistes qui ont pris la route au cours de la longue fin de semaine de trois jours et comme promis, les policiers aussi.

Hier, les données préliminaires de l'opération Volant 2001, menée par la Sûreté du Québec pour lutter contre la vitesse et l'alcool au volant, montraient qu'entre minuit vendredi et la même heure dimanche, les policiers avaient mené 64 opérations radar dans la région de Montréal et dressé 1450 constats d'infraction pour excès de vitesse.

Vendredi, 411 constats d'infraction ont ainsi été distribués lors de 25 opérations radar, tandis que samedi, les policiers ont donné 514 contraventions lors de 21 opérations. Dimanche, ils ont mené 18 opérations et distribué 525 constats. Les données compilées lors de la fête de Dollard n'étaient pas disponibles hier.

« Nous constatons que pour beaucoup, le message de réduire leur vitesse n'est pas encore passé », a commenté l'agent Gilles Mitchell, de la Sûreté du Québec.

Dans la région de Montréal, les policiers ont aussi érigé 12 barrages et intercepté sept personnes pour conduite avec les facultés affaiblies.

Par ailleurs, cinq personnes ont perdu la vie sur les routes du Québec au cours du long week-end. Le plus récent accident est survenu dimanche soir. Un jeune homme de 20 ans a péri lorsque son véhicule a percuté le pilier d'un viaduc de l'autoroute 20, près de Lévis, avant de prendre feu. Il semble que la victime se serait endormie au volant.

Les autres victimes sont Aimé Bordage, 61 ans, de Magpie ; Gyno Thériault, 26 ans, de Montréal-Nord ; Sydney Greendale, 50 ans, d'Iberville ; et Alain Roy, 22 ans, de Saint-Georges-de-Windsor.

LA SUPERGRILLE DU MOIS

LE GRAND GUIDE MARABOUT DU JARDIN

AVEC LE CONCOURS DE THE ROYAL HORTICULTURAL SOCIETY

CRÉER SON JARDIN, L'ENTRETIEN, SAISON PAR SAISON PAS À PAS TRUCS ET ASTUCES LE MATÉRIEL

MARABOUT CÔTÉ JARDIN

HACHETTE Canada Inc.

En mai, 100 gagnants mériteront le livre **LE GRAND GUIDE MARABOUT DU JARDIN** et un t-shirt *La Presse*.

À SURVEILLER dimanche

01947

APPELEZ AVANT LE 26 MAI

OFFRE DE NETTOYAGE DE MOQUETTES

13 \$ PAR PIÈCE

lorsque nous nettoyons 3 pièces. Notre prix ordinaire est de 54 \$ pour 3 pièces. Notre procédé de nettoyage à la vapeur déloge la saleté, nettoie les fibres à fond et en ravive les couleurs.

48 \$ 4 pièces
Vous ne payez que 12 \$ par pièce. Notre prix ordinaire est de 60 \$ pour 4 pièces.

59 \$ maison au complet
5 pièces et 1 vestibule
Valeur exceptionnelle! Notre prix ord. : 85 \$

23 \$ méthode de luxe en 2 étapes
Pour chaque pièce nettoyée selon notre procédé spécial, recommandé pour les moquettes très sales. Pulvérisations préalables et agitation des fibres pendant le nettoyage à la vapeur. Notre prix ord. : 39 \$

NOTRE SERVICE 4 ÉTOILES : UNE GARANTIE DE SATISFACTION

- ★ Notre procédé nettoie vos moquettes à fond, complètement et en toute sécurité.
- ★ Nos spécialistes apportent un soin particulier au nettoyage des taches rebelles et des endroits passants.
- ★ Nous déplaçons et remettons en place la plupart des meubles.
- ★ Nous vous fixerons un rendez-vous qui vous convient, même le samedi.

39 \$ NETTOYAGE DE CANAPÉ

Nettoyage à la vapeur. Frais additionnels pour tissus spéciaux, coussins de dossier non attachés et meubles modulaires.

Méthode de nettoyage adaptée au tissu pour le maximum de résultats.
Notre prix ord. : 49 \$

Appellez du lundi au samedi entre 8 h et 18 h

(514) 339-5420
1 800 441-0224

SERVICES À DOMICILE

- Nettoyage résidentiel
- Décoration intérieure
- Sécurité à domicile
- California Closets

Avantageux • Fiables • Commodes

Renseignez-vous sur notre désodorisant et notre traitement de protection des fibres. Les pièces de plus de 200 pieds carrés comptent pour deux pièces ou plus. Frais additionnels pour moquette en laine. Prix fixé séparément pour escaliers et vestibules. Services non offerts dans toutes les régions.

© Copyright 2000 Compagnie de la Baie d'Hydrex

2960587

MOT MYSTÈRE

PRIX NOBEL - Un mot de 7 lettres

S P L I B B Y E A T S U M A C
 M B L O E W I L K I N S O N I
 O O E I U S S M A D D A A Z R
 T V G R C L A U D E F D T E D
 T E N H K X A K B B U A R T N
 N T A O E G N Y I R K T S O A
 A I D L N N E O E E U E T S L
 N A R L D I D N N U I S H E D
 U O I E R K R E D G A C S F E
 D H A Y E E L E R L A N G E R
 R C N L W Y O C N S A N N R L
 O O I T T E K C E B N W I I A
 O O U I N A M L E D E E T S M
 T E S S E H T E H C I R L S B
 G R E B D E V S O D D Y G L O

- | | | | |
|---------|----------|-----------|-----------|
| ADDAMS | DEBYE | KATZ | ROOT |
| ADRIAN | DUNANT | KENDREW | ROUS |
| AGNON | ECCLES | KING | RUSSEL |
| ALDER | EDELMAN | KREBS | SACHS |
| ANDRIC | EIGEN | LAMB | SADATE |
| ANGELL | ELIOT | LIBBY | SEFERIS |
| ASTON | ELYTIS | LOEWI | SNELL |
| AXELROD | ENDERS | MOTT | SODDY |
| BECKETT | ERLANGER | NATTA | SVEDBERG |
| BOVET | ESAKI | NERUDA | TING |
| CAMUS | EUCKEN | NIRENBERG | WERNER |
| CHAIN | FUKUI | OCHOA | WILKINSON |
| CLAUDE | HESSE | OSTWALD | YEATS |
| DEBREU | HOLLEY | RICHT | |

Solution du dernier problème : CACOPHONIE
 22/05/2001 10615

LA PHRASE SECRÈTE

Thème: Proverbe anglais
 Placez les lettres de chaque colonne dans la case appropriée de manière à former une phrase complète. Les mots sont séparés par une case noire.

D	I	N	A	I	E	O	N	E	I	S	L
N	O	E	L	U	L	D	M	A	N	E	

Solution du dernier numéro: Les sots sont ici-bas pour nos menus plaisirs. 22-05-01

MOTS CROISÉS

www.hannequart.com

	1	2	3	4	5	6	7	8	9	10	11	12
1												
2												
3												
4												
5												
6												
7												
8												
9												
10												
11												
12												

22 mai 2001 06099

HORIZONTELEMENT

- 1 Instable - Dans l'alphabet grec.
- 2 Grande cuillère plate percée de trous - Partie d'un canal.
- 3 Traverse la Nubie - Dignité d'un chef religieux musulman.
- 4 Partie supérieure de quelque chose - Épie.
- 5 Commencement - Voie ferrée.
- 6 Marche - Petite plante lacustre.
- 7 Division d'une écurie - Ce qui entrave.
- 8 Du verbe avoir - De vive voix - Matière visqueuse et tenace.
- 9 Viscère - Tour bien connue.
- 10 Ancienne monnaie française - Outil du graveur sur bois - Interjection d'insistance.
- 11 Choses sans importance - Grave défaut.
- 12 Progrès de quelque chose - Couché.

- 5 Règle obligatoire - Suivre le bord de.
- 6 Véhicule hippomobile à quatre roues - Sujet.
- 7 Il sont en très grande majorité musulmans - Profite de quelqu'un.
- 8 Spécialités vietnamiennes - Camp de prisonniers de guerre réservé aux officiers, en Allemagne pendant la Seconde Guerre mondiale.
- 9 Ventilator - Animal.
- 10 Général en chef d'une armée importante - Partie de lustre.
- 11 A moi - Nonagénaire.
- 12 Presque banal - Sans fringues - Exprime l'embarras.

SOLUTION AU PROCHAIN NUMÉRO

1	B	A	R	B	A	R	I	E	F	E	R
2	E	G	O	R	G	E	P	E	I	N	E
3	R	I	T	U	E	L	L	E	C	U	
4	G	R	I	L	A	I	L	E	R	O	
5	E	R	U	M	I	N	E	R	M	I	
6	R	I	R	O	S	E	R	R	O	B	
7	I	M	P	E	R	A	M	O	U	R	
8	E	P	I	O	R	I	E	N	T	E	
9	A	L	E	S	E	R	E	R	E		
10	F	I	L	M	E	E	S	S	A	I	M
11	U	R	E	E	I	S	O	G	L	U	
12	T	E	R	T	I	O	N	O	E	S	E

SOLUTION DU DERNIER NUMÉRO 06098

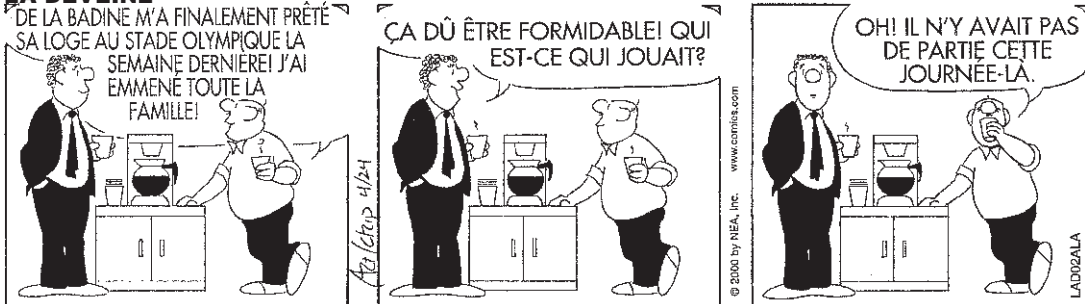
VERTICALEMENT

- 1 Organe de fixation de la sangsue - Elle a connu l'Eden.
- 2 Peut être inoxydable - Langue.
- 3 Fermiers.
- 4 Variante du préfixe in - Constant - Fut aimée de Zeus.

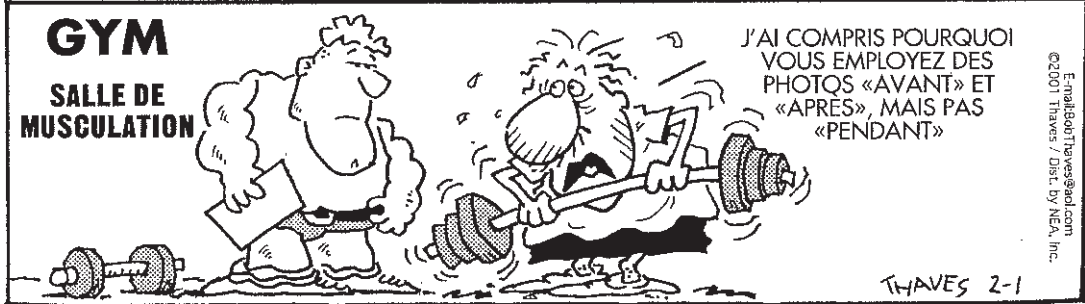
BEN



LA DÉVEINE



FRANK ET ERNEST



PEANUTS



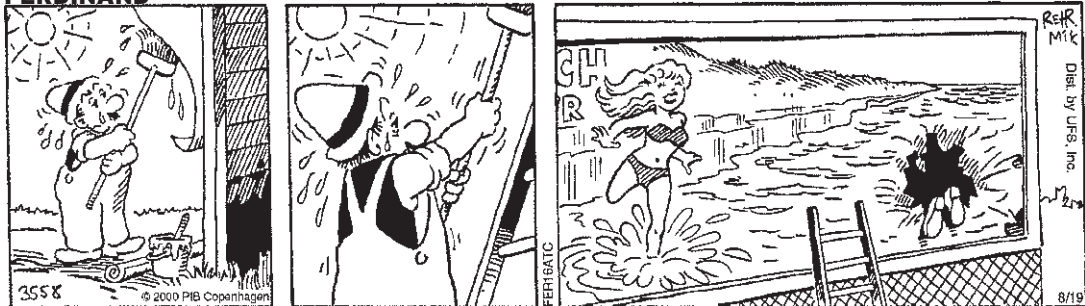
PHILOMÈNE



GARFIELD



FERDINAND



LE ZOO DE BERLIN

- 77 -

À ce moment, Patrick Delarue entendit le bruit d'une porte lointaine qu'on refermait, sans doute au fond de ce couloir à gauche. Des pas de femme - talons de femmes, ce qui ne voulait pas dire nécessairement des talons aiguilles - résonnèrent sur le parquet et il entendit cette interpellation joyeusement ironique:

«Alors, Patrick Delarue, toujours aussi fringant et dragueur à ce qu'il paraît?»

Tel un navire qui, après un dernier virage, devient brusquement visible aux spectateurs en faisant son apparition dans un port de mer, la jeune femme au ton ironique déboucha dans le salon.

C'était Françoise. Françoise avec Logan. Elle avait comme jadis la démarche à la fois assurée et aérienne, qui ne s'enseigne que dans les familles de la bonne bourgeoisie parisienne. Sombre, mourir peut-être, mais avec élégance.

En une fraction de seconde, qui elle-même semblait se subdiviser à l'infini, Delarue eut l'impression de connaître la scène de longue date, d'avoir déjà vu le tableau, l'apparition de la silhouette filiforme, le plan imperceptiblement incliné du torse pour amorcer le virage à la manière des coureuses, l'élégance des jambes vêtues de jeans usés à la coupe recherchée et terminées sur des chaussures discrètement raffinées.

L'image passait et repassait à toute vitesse: «Alors, Patrick Delarue», le ton ironique, le rythme classique et harmonieux du corps.

J'ai toujours su qu'elle était là, qu'en cherchant Logan je la trouverais. C'est pourquoi me voilà à Berlin.

Il se demanda si son ébahissement se voyait sur son visage. Cela devait faire quinze ans, davantage peut-être. Il s'efforça de mettre à la hâte de l'ordre dans ses idées. Comment Françoise pouvait-elle avoir échoué avec Logan? La veille, celui-ci avait sans doute mentionné le prénom au passage. Delarue



n'avait même pas fait attention. Il avait connu Françoise au Sélect, Logan y avait également fait sa connaissance, tout cela était banal et naturel.

Tout était clair et simple: un jour, cette femme avait pris sur Patrick un ascendant absolu. Malgré quinze ou vingt ans passés, des tribulations sur des trajectoires qui n'avaient plus jamais été voisines, la même cause produisait le même résultat, mais lui seul était au courant du secret. L'apparition de Françoise ramenait le banquier Delarue de longues années en arrière, à une époque où il avait la peau si tendre qu'un rien suffisait à l'écorcher, et où Françoise avait le pouvoir d'une déesse grecque de vingt-deux ans, à l'insouciance cruelle.

«Bonsoir», dit-il. Aucun autre son ne sortit de sa bouche. Ni: Françoise, ni: Quelle surprise, quel plaisir, ni: J'ai l'impression de t'avoir vue la veille.

«Je te l'avais dit, lança Logan d'un ton enjoué, la brute est en pleine forme. Enfin, disons quelques poils gris, mais à peine. Que du muscle.»

Françoise alluma une cigarette et resta debout.

Ça va? lui demanda Logan d'une voix trop mielleuse et vaguement paternelle.

Ça va, répondit-elle d'une voix neutre, sans bienveillance. J'ai dormi, ça va mieux. Et toi, est-ce que tu as vu ce Wiener pour les traductions?

Logan se tourna vers Delarue en expliquant sur un ton qui se voulait plaisant: Françoise me suggère de revenir à la traduction de romans porno. Ma vocation originelle. C'est vrai que j'étais assez doué, j'avais de bonnes idées générales sur la question. Mais à ce compte, pourquoi ne se remettrait-elle pas au bon vieux strip-tease? Elle ne remarque pas que le temps passe, que le marché n'est plus ce qu'il était: les romans porno payaient mal à l'époque, mais on avait moins de frais, et aujourd'hui ils ne paient plus du tout. Il est vrai que, de son côté, les romans Harlequin qu'elle s'obstinait à traduire n'ont pas changé depuis vingt ans, mais le sentiment c'est autre chose, c'est structurel chez la femme - c'est l'invariant!

Elle s'était assise bien droite dans un fauteuil et avait croisé les jambes:

Est-ce que tu as vu ce Wiener dont tu parles depuis dix jours?

Le ton était tranquillement désagréable.

Logan parut s'énerver, le regard fuyant, et des aigus dans la voix: J'ai téléphoné, il n'était pas là, j'ai laissé un message à sa secrétaire, et il doit me rappeler. Ça va ou faut-il plus de détails?

À SUIVRE



Boreál
 © 2000
 Les Éditions du Boreál
 www.editionsboreal.qc.ca

TRANSPORTS ET VÉHICULES AUTOMOBILES

550 AUTOMOBILES 550 AUTOMOBILES 550 AUTOMOBILES 550 AUTOMOBILES 550 AUTOMOBILES 550 AUTOMOBILES 550 AUTOMOBILES 550 AUTOMOBILES

pie X 2000 Dodge, Chrysler, Jeep NEON HILINE 1998 159\$/mois ou 8 950\$ Auto, climatiseur. INTREPID 2000 Auto, V6, tout équipée 289\$/mois ou 16 950\$ Location 36 mois.

595 \$ de frais de gestion. Préparation applicable. Détail en magasin. Bienvenue 2^e chance au crédit Départ à neuf • Grande liquidation (514) 327-9000

BMW OUVERT 7 JOURS/7 93 323i, aut. cuir, 12 000 km. BMW Série 3 01, 330i argent, 12 000 km. Cadillac STS 92, excellent état. Cadillac STS 94, noire/noir. Cadillac STS 96, argent.

BMW Série 3 01, 330i argent, 12 000 km. Cadillac STS 92, excellent état. Cadillac STS 94, noire/noir. Cadillac STS 96, argent.

BMW Série 3 2000 323i, aut. cuir, 12 000 km. Cadillac STS 92, excellent état. Cadillac STS 94, noire/noir. Cadillac STS 96, argent.

BMW Série 3 2000 323i, aut. cuir, 12 000 km. Cadillac STS 92, excellent état. Cadillac STS 94, noire/noir. Cadillac STS 96, argent.

BMW Série 3 2000 323i, aut. cuir, 12 000 km. Cadillac STS 92, excellent état. Cadillac STS 94, noire/noir. Cadillac STS 96, argent.

BMW Série 3 2000 323i, aut. cuir, 12 000 km. Cadillac STS 92, excellent état. Cadillac STS 94, noire/noir. Cadillac STS 96, argent.

BMW Série 3 2000 323i, aut. cuir, 12 000 km. Cadillac STS 92, excellent état. Cadillac STS 94, noire/noir. Cadillac STS 96, argent.

TRANSPORTS ET VÉHICULES AUTOMOBILES

550 AUTOMOBILES 550 AUTOMOBILES 550 AUTOMOBILES 550 AUTOMOBILES 550 AUTOMOBILES 550 AUTOMOBILES 550 AUTOMOBILES 550 AUTOMOBILES

NISSAN Maxima GLE '98, tout cuir, tout équipé. NISSAN Maxima GLE '96, aut., 93 000 km. NISSAN Maxima SE '97, cuir, BOSE, 68 307 km.

Plus de 50 véhicules usagés vous attendent en ligne. bmwcertifiée.ca

NISSAN Maxima GLE '98, tout cuir, tout équipé. NISSAN Maxima GLE '96, aut., 93 000 km. NISSAN Maxima SE '97, cuir, BOSE, 68 307 km.

NISSAN Maxima GLE '98, tout cuir, tout équipé. NISSAN Maxima GLE '96, aut., 93 000 km. NISSAN Maxima SE '97, cuir, BOSE, 68 307 km.

NISSAN Maxima GLE '98, tout cuir, tout équipé. NISSAN Maxima GLE '96, aut., 93 000 km. NISSAN Maxima SE '97, cuir, BOSE, 68 307 km.

NISSAN Maxima GLE '98, tout cuir, tout équipé. NISSAN Maxima GLE '96, aut., 93 000 km. NISSAN Maxima SE '97, cuir, BOSE, 68 307 km.

NISSAN Maxima GLE '98, tout cuir, tout équipé. NISSAN Maxima GLE '96, aut., 93 000 km. NISSAN Maxima SE '97, cuir, BOSE, 68 307 km.

NISSAN Maxima GLE '98, tout cuir, tout équipé. NISSAN Maxima GLE '96, aut., 93 000 km. NISSAN Maxima SE '97, cuir, BOSE, 68 307 km.

NISSAN Maxima GLE '98, tout cuir, tout équipé. NISSAN Maxima GLE '96, aut., 93 000 km. NISSAN Maxima SE '97, cuir, BOSE, 68 307 km.

TRANSPORTS ET VÉHICULES AUTOMOBILES

550 AUTOMOBILES 550 AUTOMOBILES 550 AUTOMOBILES 550 AUTOMOBILES 550 AUTOMOBILES 550 AUTOMOBILES 550 AUTOMOBILES 550 AUTOMOBILES

TOYOTA Corolla DX '95, 4 portes, 5 vit. a/c, radio Alpine, pneus A-1, 514-904-5480. TOYOTA Corolla LE '93, 5 vit., 100 000 km.

Plusieurs autres Golf VOLKSWAGEN ARBOUR 01, Golf 2 ptes, 5 vit.

TOYOTA Corolla DX '95, 4 portes, 5 vit. a/c, radio Alpine, pneus A-1, 514-904-5480. TOYOTA Corolla LE '93, 5 vit., 100 000 km.

TOYOTA Corolla DX '95, 4 portes, 5 vit. a/c, radio Alpine, pneus A-1, 514-904-5480. TOYOTA Corolla LE '93, 5 vit., 100 000 km.

TOYOTA Corolla DX '95, 4 portes, 5 vit. a/c, radio Alpine, pneus A-1, 514-904-5480. TOYOTA Corolla LE '93, 5 vit., 100 000 km.

TOYOTA Corolla DX '95, 4 portes, 5 vit. a/c, radio Alpine, pneus A-1, 514-904-5480. TOYOTA Corolla LE '93, 5 vit., 100 000 km.

TOYOTA Corolla DX '95, 4 portes, 5 vit. a/c, radio Alpine, pneus A-1, 514-904-5480. TOYOTA Corolla LE '93, 5 vit., 100 000 km.

TOYOTA Corolla DX '95, 4 portes, 5 vit. a/c, radio Alpine, pneus A-1, 514-904-5480. TOYOTA Corolla LE '93, 5 vit., 100 000 km.

TOYOTA Corolla DX '95, 4 portes, 5 vit. a/c, radio Alpine, pneus A-1, 514-904-5480. TOYOTA Corolla LE '93, 5 vit., 100 000 km.

Petites annonces

cyberpresse.ca

VOLVO LAVAL SALLE DE MONTRE INTERIEURE 01, V40, noir, 12 000 km. 00, S70, bleu, 24 000 km.

VOLVO SELECT VÉHICULES D'OCCASION (514) 343-3412 (450) 667-4960 volval.com

VOLVO POINTE-CLAIRE Vendeur concessionnaire Volvo de l'ouest de l'île 630-3666

VOLVO SALLE DE MONTRE INTERIEURE 00, S70, vert émeraude, 29 163 km.

VOLVO SALLE DE MONTRE INTERIEURE 00, S70, vert émeraude, 29 163 km.

VOLVO SALLE DE MONTRE INTERIEURE 00, S70, vert émeraude, 29 163 km.

VOLVO SALLE DE MONTRE INTERIEURE 00, S70, vert émeraude, 29 163 km.

VOLVO SALLE DE MONTRE INTERIEURE 00, S70, vert émeraude, 29 163 km.

VOLVO SALLE DE MONTRE INTERIEURE 00, S70, vert émeraude, 29 163 km.

VOLVO SALLE DE MONTRE INTERIEURE 00, S70, vert émeraude, 29 163 km.

VOLVO SALLE DE MONTRE INTERIEURE 00, S70, vert émeraude, 29 163 km.

DÉCÈS, PRIÈRES, REMERCIEMENTS

900

INDEX DES DÉCÈS

- BACON (Meloche), Germaine Laval
- BEAULIEU (née Bélanger), Lise Longueuil
- BEAULIEU, Marie-Paule Outremont
- BÉLIVEAU, Maurice G. Longueuil
- BOUCHER, Conrad Longueuil
- CHICOINE, René Verchères
- CLERMONT, René Montréal
- COLLIN, Marguerite Montréal
- DANDURAND (Bourdon), Pauline Montréal
- DE LABOURSODIÈRE, Paul Montréal
- DISTASIO, Antoine Montréal
- DORTÉLUS, Dorcius Montréal
- FONTAINE (Carignan), Andrée Montréal
- GEMME, Fabiola (née Trudeau) Montréal
- GIRALDEAU-BERTRAND, Lise Montréal
- LAREAU, André-Paul
- LAUZIER, Mary Jane (née Johns)
- POIRIER (Blanchard), Estelle Montréal
- POPLAW, Béatrice
- ROY, Armand Verdun
- SAINT-GERMAIN, Soeur Gisèle
- SAINT-ROME (Heimonen), Helvi
- TRUDEL, Louis-André



BOUCHER, Conrad
1929 - 2001

De Longueuil, le 21 mai 2001, à l'âge de 71 ans, est décédé monsieur Conrad Boucher, époux de Jeannine Dubé. Outre son épouse, il laisse dans le deuil ses cinq filles Hélène (Yves Duchemin), Louise (Yvan Brodeur), Micheline (Rénéald Plamondon), Diane (Michel Lambert) et Lucie (Stéphane Thibodeau), ses treize petits-enfants, son oncle l'abbé Roland Boucher, ses frères et soeurs Marcelle (André Desrosiers), Roland (Simone Lamb), Paquerette (feu Edouard Savard), Réjane, Jean-Pierre (Rolande Archambault) et Nicole, ainsi que de nombreux parents et amis. Exposé à La Maison Darche

505, boul. Curé Poirier Ouest, Longueuil
info@maisondarche.com

Les funérailles seront célébrées le jeudi 24 mai, (heure à déterminer), en l'église St-Jean-Vianney, 1111 Beaugard, Longueuil et de là au crématorium Darche. Heures de visites: mardi de 19 à 22 h, mercredi de 14 à 17 h et de 19 à 22 h.

CHICOINE, René
1939 - 2001

À l'hôpital St-Luc de Montréal, le 21 mai 2001, à l'âge de 61 ans, est décédée René Chicoine, époux de Denise Provost, demeurant à Verchères. Outre son épouse, il laisse dans le deuil ses fils Jean-Philippe (Sonia Hébert) et Yannick (Corine Rioux), son petit-fils Anthony, sa mère Fabienne Chicoine (Larose), sa belle-mère Claire B. Provost, sa sœur Claudette et son frère Claude, juge à la Cour du Québec (Me Francine Beaudet), neveux et nièces, parents et amis. La famille accueillera parents et amis à la

Résidence funéraire Riopel inc.
4, rue St-André, Verchères
(boul. Marie-Victorin, rue St-Alexandre, rue St-André)

le mercredi 23 mai de 15 à 17 h et de 19 à 22 h, jeudi à compter de 12 h 30. Les funérailles auront lieu le jeudi 24 mai à 14 h en l'église St-François Xavier, Verchères. Inhumation au cimetière de Verchères. Au lieu de fleurs, la famille apprécierait des dons à la Fondation canadienne du rein (formulaires disponibles au salon funéraire).

Direction funéraire Riopel & Fils

CLERMONT, René
1922 - 2001

À Montréal, le 21 mai 2001, à l'âge de 78 ans, est décédé René Clermont, époux de Thérèse Houde. Outre son épouse, il laisse dans le deuil ses enfants Jean-Pierre (Suzanne), Michel (Louise) et Lorraine (Guy), ses 8 petits-enfants et son arrière-petite-fille, ses 2 soeurs, belles-soeurs, beaux-frères, neveux, nièces ainsi que parents et amis. La famille accueillera parents et ami(e)s au

Complexe funéraire Magnus Poirier inc.
10300, boul. Pie-IX, Montréal-Nord

Les funérailles auront lieu le mercredi 23 mai à 11 h en l'église Ste-Georgette et de là au Crématorium Magnus Poirier inc.. Heures de visite: le mardi 22 mai de 14 à 17 h et de 19 à 22 h, le mercredi 23 mai ouvert dès 9 h. Au lieu de fleurs, des dons à l'Institut de cardiologie seraient appréciés.

COLLIN, Marguerite
1917 - 2001

À Montréal, le 20 mai 2001, à l'âge de 84 ans, est décédée Marguerite Collin, fille de feu Donat Collin Sr et de feu Rosa Pelosse. Elle laisse dans le deuil son frère Marcel (Françoise Emond), ses belles-soeurs, son amie Madeleine Poitras, neveux et nièces, parents et amis. La famille accueillera parents et ami(e)s au

Complexe funéraire Alfred Dallaire inc.
2645, Henri-Bourassa Est, Montréal

Les funérailles auront lieu le jeudi 24 mai à 11 h en l'église St-Antoine-Marie-Claret, 2800 Henri-Bourassa Est, et de là au cimetière Notre-Dame-des-Neiges. Parents et amis sont priés d'y assister sans autre invitation. Prière de ne pas envoyer de fleur, des messes pour le repos de son âme seront acceptées. Heures de visite: le mardi 22 mai et le mercredi 23 mai de 14 à 17 h et de 19 à 22 h, jeudi dès 9 h.

DANDURAND (Bourdon), Pauline
1911 - 2001

À Montréal, le 18 mai 2001, à l'âge de 90 ans, est décédée Pauline Bourdon épouse de feu Antonio Dandurand. Elle laisse dans le deuil ses enfants Louise, Monique, Philippe, Francine, Jean-Pierre, Raymond, Michel et Maryse ainsi que leurs conjoints, petits-enfants et arrière-petits-enfants, autres parents et amis. La famille recevra les condoléances au

Complexe funéraire Urgel Bourgje
3860, Décarie, Montréal

Les funérailles auront lieu le mardi 22 mai à 11 h en l'église Notre-Dame-de-Grâce et de là au cimetière Notre-Dame-des-Neiges. Parents et amis sont priés d'y assister sans autre invitation. Heures de visite: lundi de 14 à 17 h et de 19 à 22 h et mardi dès 9 h.

DE LABOURSODIÈRE, Paul

À l'Hôpital du Sacré-Coeur, le 20 mai 2001, est décédé M. Paul de Laboursodière, époux de feu Marielle Lalonde. Il laisse dans le deuil sa fille unique Diane (Ken Fortin), ses soeurs: Maryl Roy, Marcelle Fortin, Rolande (Maurice Archambault) et Simone, ses beaux-frères Gilles Lalonde (Ginette), Jean Lalonde (Trudy) et sa belle-soeur Marguerite Lalonde ainsi que de plusieurs neveux et nièces. La famille recevra les condoléances au

Complexe funéraire Urgel Bourgje
4780 de Salaberry, Montréal

Les funérailles auront lieu le mercredi 23 mai 2001 à 10 h 30 en l'église Ste-Odille, 4545 de Salaberry, Montréal, et de là au cimetière Notre-Dame-des-Neiges. Parents et amis sont priés d'y assister sans autre invitation. Heures de visite: mardi de 19 à 22 h et mercredi à compter de 9 h 30.



DISTASIO, Antoine
1925 - 2001

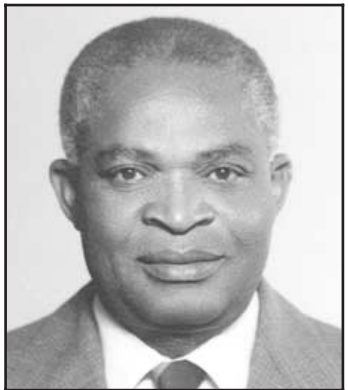
À Montréal, le 19 mai 2001, à l'âge de 75 ans, est décédé Antoine Distasio, époux de Marguerite Doré. Outre son épouse, il laisse dans le deuil ses enfants Linda (Claude Conan) et Luc, ses soeurs Angeline Severina, Yolande et Anita, beaux-frères, belles-soeurs, neveux, nièces ainsi que parents et amis.

Des dons à l'Institut de cardiologie de Montréal ou à la Fondation canadienne des maladies du rein seraient appréciés.

Une liturgie de la Parole sera célébrée en la chapelle du

Complexe funéraire Urgel Bourgje
6700, Beaubien Est

le 24 mai 2001 à 11 h. Parents et amis sont priés d'y assister sans autre invitation. Heures de visite: mercredi de 14 à 17 h et de 19 à 22 h et jeudi à compter de 9 h.



DORTÉLUS, Dorcius

À Montréal, le 14 mai 2001, à l'âge de 76 ans, est décédé Dorcius Dortélus, époux de Evana Jean-Gilles. Outre son épouse, il laisse dans le deuil ses fils Dr Jocelyn Dortélus (Ghislaïne), Me Daniel Dortélus (Me Christiane Constant), Jude (Dana), Harry (Maria), Carl-Henri (Natacha), ses filles Myriam (Charles Monpremier), Léa, Esther (Jean Morand), sa soeur A. Delivancia (St-Victor Julmice); ses beaux-frères Villard, Christian, Nathan, Luco et José Jean-Gilles. Il laisse également dans le deuil de nombreux petits-enfants, neveux et nièces, autres parents et amis. Il sera exposé les jeudi 24 mai, vendredi 25 mai de 19 à 22 h, samedi 26 mai de 9 h 30 à 10 h 45 à la chapelle de

l'église Baptiste de Rosemont
3245, boul. St-Joseph Est, Montréal

Les funérailles auront lieu le samedi 26 mai, à 11 h, au même endroit et de là au cimetière de Laval. Au lieu de fleurs, des dons à l'église Baptiste Évangélique de Rosemont seraient appréciés.

FONTAINE (Carignan), Andrée
1919 - 2001

À l'Hôpital Hôtel-Dieu de Montréal, le 19 mai 2001, à l'âge de 81 ans, est décédée Andrée Carignan, épouse de Julien Fontaine. Elle était la soeur de feu Rochelle, Gérard, Toni, Jacques et Armand. Outre son époux, elle laisse dans le deuil ses soeurs Simone, Marcelle et Pierrette, ses belles-soeurs Estelle et Marthe et de nombreux neveux et nièces. La famille accueillera parents et ami(e)s au

Complexe funéraire Magnus Poirier inc.
6520, rue St-Denis (angle Beaubien)

Montréal, tél. (514) 727-2847

Les funérailles auront lieu le jeudi 24 mai à 11 h en l'église Ste-Cécile et de là au crématorium Magnus Poirier inc. Heures de visite: le mercredi 23 mai de 14 à 17 h et de 19 à 22 h.

GEMME, Fabiola (née Trudeau)
1917 - 2001

À Montréal, le 21 mai 2001, à l'âge de 83 ans, est décédée Fabiola Trudeau, épouse de feu Hormidas Gemme. Elle laisse dans le deuil ses filles Mariette (Richard Séguin), Lise (Gilles Gauthier), Jeanne et Francine (Bernard Paquette), ses 9 petits-enfants et ses 7 arrière-petits-fils, ses belles-soeurs Andrée Gemme et Léontine Trudeau ainsi que plusieurs neveux et nièces, parents et amis. La famille recevra les condoléances au

Complexe funéraire Urgel Bourgje
6700, Beaubien Est, Montréal

Les funérailles auront lieu le jeudi 24 mai 2001 à 11 h en l'église Notre-Dame-de-L'Assomption (3201, Hochelaga, angle St-Germain, Montréal), et de là au cimetière St-Hubert. Parents et amis sont priés d'y assister sans autre invitation. Des dons à la Fondation des maladies du coeur seraient appréciés. Heures de visite: mercredi de 14 à 17 h et de 19 à 22 h et jeudi dès 9 h.

GIRALDEAU-BERTRAND, Lise
1929 - 2001

À Montréal, le 19 mai 2001, à l'âge de 71 ans, est décédée Lise Giraldeau-Bertrand, épouse de feu Dr Maurice Bertrand. Elle laisse dans le deuil ses enfants Anne, Geneviève, Pierre, Isabelle, leurs conjoints et ses petits-enfants. Elle laisse également sa soeur Monique, son frère Jacques et autres parents et amis. Une célébration privée aura lieu en la chapelle du

Centre funéraire Côte-des-Neiges
4525, ch. de la Côte-des-Neiges, Montréal

(514) 342-8000

le mercredi 23 mai à 14 h. Au lieu de fleurs, un don à la Fondation du Dr Maurice Bertrand serait apprécié.

LAREAU, André-Paul

À l'hôpital du Haut-Richelieu, le 20 mai 2001, à l'âge de 82 ans et 9 mois, est décédé M. André-Paul Lareau, époux de Bellaire Breault. Outre son épouse, il laisse dans le deuil ses enfants Yvon (Christiane Fortin), Gilles, Nicole (Hugues Larivière), Suzanne et Hélène (Daniel Fortin), ses petits-enfants Geneviève, Maryse, Philippe, Catherine, Stéphanie, Marie, Valérie, Judith, Camille et Francis-Olivier, ses frères et soeurs, beaux-frères et belles-soeurs, neveux et nièces. Exposé le mardi 22 mai 2001 à la

Résidence funéraire René Fortin inc.
435, St-Jacques, Napierville

Les funérailles auront lieu le mercredi 23 mai à 14 h en l'église paroissiale de Napierville, suivies de l'inhumation au même endroit. Heures de visite: mardi de 14 à 17 h et de 19 à 22 h, mercredi à partir de midi.

LAUZIER, Mary Jane (Johns)
1924 - 2001

À l'hôpital général Lakeshore, le samedi 19 mai 2001, à l'âge de 77 ans, est décédée paisiblement Mary Jane (Johns) Lauzier. Elle laisse dans le deuil époux Elzear, ses filles Claudette (Alex Taylor), Pauline et Monique (Craig Bagdley), son fils Dan (Jenny), ses petits-enfants William, David, Emily, Andrew, Jeremy, Matthew et Lisa ainsi que son arrière-petite-fille Benaise. Elle laisse également dans le deuil ses soeurs Jennie Peppas et Rita Zahab, son frère Robert Lacasse ainsi que plusieurs nièces et neveux. Elle sera exposée le jeudi 24 mai de 19 à 21 h et vendredi à partir de 10 h au

Complexe funéraire Collins Clarke
222, Autoroute 20, Pointe-Claire

(Sortie 49 - Cartier)

Les funérailles auront lieu vendredi à 11 h en la chapelle du complexe. Au lieu de fleurs, des dons à l'Association pulmonaire seraient appréciés.



POIRIER (Blanchard), Estelle
1908 - 2001

À Montréal, le 18 mai 2001, à l'âge de 93 ans, est décédée Estelle Blanchard, épouse de feu Léo Poirier. Elle laisse dans le deuil ses enfants Claudette, Francine (Jean-François), Jean-Pierre (Jacqueline), son petit-fils Frédéric (Dominique), ses arrière-petits-enfants Justine et Edouard, ses soeurs Marguerite Coallier, Merilda (Elzear Leduc), ses belles-soeurs Noëlla, Léa, Jeanne Poirier et Blanche (Marcel Larivière) ainsi que plusieurs neveux, nièces et amis du centre hospitalier Jacques Viger. La famille recevra les condoléances au

Complexe funéraire St-François d'Assise
Urgel Bourgje

6700, Beaubien Est, Montréal

Les funérailles auront lieu le mercredi 23 mai à 14 h en l'église St-Rédempteur (3530 Adam) et de là au cimetière Repos St-François d'Assise. Parents et amis sont priés d'y assister sans autre invitation. Des dons à la Fondation du C.H. Jacques Viger seraient appréciés. Heures de visites: mardi de 14 à 17 h et de 19 à 22 h et mercredi à compter de 12 h.

POPLAW, Béatrice

Le lundi 21 mai 2001, à l'âge de 90 ans, est décédée Mme Béatrice Poplaw, épouse de feu Sam. Elle laisse dans le deuil ses enfants: feu Morty (Beverly), Abie (Dyane) et Elaine (Wally Viner), ses petits-enfants: Matthew, Melissa, Kevin (Michele), Marla-Beth (Gregg), Nancy, Jillian (Jordan), Barry (Shameen), Francaen (David), Steven (Swen), Shoshawna, Mason et Sean, ses 10 arrière-petits-enfants ainsi que son frère, feu Archie Goldenberg (Faye). Un merci tout spécial à Sheila, Rosalie et Sveta pour leurs soins exceptionnels. Les funérailles auront lieu le mardi 22 mai à 13 h au

Complexe funéraire Paperman & Fils
3888, Jean-Talon O., Montréal

Enterrement au Tifereth Israel Cemetery, de La Savane. Shiva au 293 Newton, D.D.O.. Au lieu de fleurs, des dons en sa mémoire à l'Auberge Shalom, (514) 731-0833, P.O. Box 986, Montréal, Qc, H3X 3Y1, seraient appréciés.

ROY, Armand
1909 - 2001

À Verdun, le 20 mai 2001, à l'âge de 91 ans, est décédé M. Armand Roy, époux de Cécile Langlois. Il laisse dans le deuil ses enfants Louis (Francine Paquette) et Philippe (Brenda Barrière) ainsi que ses petits-enfants Céline (Jason Higgins), Isabelle et Caroline, sa soeur Marguerite Mc Conville ainsi que plusieurs parents et amis. Selon ses volontés, il ne sera pas exposé. Une réunion de prières aura lieu le mercredi 23 mai 2001 à 11 h en la chapelle du

Complexe funéraire Alfred Dallaire inc.
7200, boul. Newman, LaSalle

Parents et amis sont priés d'y assister sans autre invitation. Au lieu de fleurs, des dons à la Fondation des maladies du coeur du Québec seraient appréciés.

SAINT-GERMAIN, Soeur Gisèle, C.N.D.
(S.S. Gisèle-de-France)

Décédée à l'Infirmierie Notre-Dame-de-Bon-Secours, le dimanche 20 mai 2001, à l'âge de 73 ans, dont 52 ans de vie religieuse à la Congrégation de Notre-Dame. Elle était la fille de feu Ernest Saint-Germain et de feu Yvonne Bouchard. Outre sa famille religieuse, elle laisse dans le deuil des frères et soeurs M. Jean-Guy Saint-Germain (Réjane) et Mme Jeannine Saint-Germain, beau-frère M. Camille Patenaude et de nombreux neveux et nièces. Exposée le mardi 22 mai de 15 à 21 h. Célébration de prières le même jour à 19 h 30 et funérailles le mercredi 23 mai à 10 h à la

Maison mère
4873, avenue Westmount, Westmount

L'inhumation suivra au cimetière de la Côte-des-Neiges.

Direction funéraire Alfred Dallaire inc.

SAINT-ROME (née Heimonen), Helvi
1928 - 2001

À l'hôpital Royal Victoria, le samedi 19 mai 2001, est décédée Helvi Saint-Rome. Elle laisse dans le deuil son mari Dr Gabriel Saint-Rome, ses fils bien aimés feu Philippe et Christian (Maren Gobe), ses précieux petits-enfants Phaedra, Miranda et Cédric. Elle laisse également ses soeurs Liisa Toivonen, Terttu Karisto et Taimi Hilvonen, en Finlande, ainsi que ses neveux et nièces. À sa demande, il n'y aura pas d'exposition. Au lieu de fleurs, des dons à l'Armée du Salut seraient appréciés. Direction:

Centre funéraire Côte-des-Neiges
4525, ch. de la Côte-des-Neiges, Montréal

Tél.: (514) 342-8000; fax: (514) 342-4247



TRUDEL, Louis-André

Le 19 mai 2001, à l'âge de 82 ans, est décédé à la suite d'une longue maladie M. Louis-André Trudel Adm. A, CGA, époux de dame Janine Boucher. Il demeurait à Ste-Foy.

Selon ses volontés, il a été confié à la maison Lépine Cloutier Ltée. Le service religieux sera célébré le mardi 22 mai 2001 à 11 h, en l'église St-Yves, 2470, rue Triquet, Ste-Foy, et de là au cimetière St-Charles. La famille recevra les condoléances à l'église une heure avant la cérémonie.

Il laisse dans le deuil, outre son épouse, ses enfants: Jean (Iro Tembeck), Jocelyne et Lucie (Jean-Pierre Baribault); ses petits-enfants: Tamar Tembeck, Dominique Trudel-Rousseau, Véronique Trudel-Rousseau, Laetitia Trudel-Baribault; son frère: Raymond-Marie Trudelle (Lina Dipillo); son beau-frère: Jules Marquis (feu Lucille Trudelle) ainsi que plusieurs neveux, nièces, parents et ami(e)s.

Un remerciement spécial au Dr Anne Moreau et au personnel du C.L.S.C. des Hautes-Marées pour leur grand dévouement. Vos témoignages de sympathie peuvent se traduire par un don à la Fondation de l'Hôpital Laval, 2725, chemin Ste-Foy, Ste-Foy, QC, G1V 4G5, tél.: 418-656-4638.

La direction des funérailles a été confiée à la maison funéraire

Lépine Cloutier Ltée
1025, Route de l'Église

Ste-Foy

Renseignements: 418-529-3371

Télécopieur: 418-529-9506

courriel: ic@lepinecloutier.com

Membre de la Corporation des Thanatologues du Québec

1er ANNIVERSAIRE



GERMAINE SOUCY
1919-2000

Tu nous as quittés depuis déjà un an pour aller rejoindre ton beau cygne. Dans ton jardin d'ici continue de grandir l'amour et la joie de vivre que tu y as laissés. Ton sourire radieux restera gravé à jamais dans nos coeurs. Nous remercions tous ceux qui nous ont accompagnés lors de ton départ et ils ont été nombreux à te rendre hommage. Continue de veiller sur nous. Avec amour.

Tes enfants et leur famille

Collectes de sang

Donner du sang, une question de vie.



Info-Collecte

(514) 832-0873
1 800 343-SANG

Site internet:
www.hema-quebec.qc.ca



Les Cimetières-Jardins

Montréal: 3965, chemin Côte de Liesse, Saint-Laurent
Laval: 2500, avenue Des Perron, Auteuil
Rive-Sud: 8145, chemin Chambly, Saint-Hubert

Renseignements: (514) 735-2025

Procurez-vous votre Dossier Prévoyance dès maintenant.

URGEL BOURGIE

AUTOS

Suite de la page E1

Comment 100 000 personnes peuvent-elles mettre 173 000 véhicules de plus sur la route ? C'est poser la question à l'envers. On ne parle pas ici de personnes mais de déplacements de personnes.

Si on prévoit une augmentation de 173 000 « autos-conducteurs », et des pertes nettes de 30 000 passagers déplacés par véhicules privés et de 41 000 déplacements de moins par autobus ou mé-

tro, la proportion des conducteurs solitaires sur les autoroutes de la métropole atteindra un sommet (68 %).

Aux yeux de nombreux pays d'Europe et de nations surpeuplées en voie de développement, ce serait une honte. Pour faire image, disons que ça signifie que pour transporter six personnes d'un point d'origine à une destination, il aura fallu... cinq véhicules.

Enfin, une dynamique particulière fait que les déplacements à l'intérieur de la Rive-Sud augmenteront de façon significative, au point que « le nombre de kilomètres de voies de circulation affectées par des problèmes de fluidité pourrait augmenter de 45 % », selon le document.

Le réseau de la MRC Champlain devrait aussi connaître un achalandage accru (2200 déplacements) en provenance d'autres MRC de la Rive-Sud. Le document en conclut que « les condi-

tions de circulation sur le réseau routier de la Rive-Sud devraient se dégrader d'ici 2021, notamment le réseau routier de la MRC Champlain ».

« Même sans augmentation majeure du nombre des déplacements de la Rive-Sud vers Montréal, une croissance des déplacements internes à la Rive-Sud aurait des conséquences sur l'accessibilité, dans la mesure où les trajets des uns et des autres se font en partie sur les mêmes réseaux routiers. »

AVIS LÉGAUX - APPELS D'OFFRES - SOUMISSIONS - ENCANS

SOUMISSIONS PUBLIQUES

Atelier de la voie – Réfection du mur nord-sud

Disciplines concernées
Structure d'acier et caniveaux pour cheminement de câblage électrique.

Documents disponibles
Prix 50 \$ non remboursable - chèque visé ou mandat seulement
8845, boul. Saint-Laurent, rez-de-chaussée (réception), Montréal, à compter du **mardi 22 mai 2001**, de 8 h 30 à 12 h et de 13 h à 15 h 30.
Information : (514) 280-5564/5565.

Dépôt des soumissions
Siège social de la STCUM, 800, rue de La Gauchetière Ouest, accueil principal (niveau E), Montréal, avant le **jeudi 7 juin 2001 à 15 h**. Ouverture publique immédiatement après.

Garantie de soumission
Cautionnement de soumission équivalent à dix pour cent (10 %).

Note
La Société ne s'engage à accepter, ni la plus favorable, ni aucune des soumissions, et n'encourt aucune obligation envers les soumissionnaires.

Référence : STCUM-811143-00
Louise Pouliot
Assistant-secrétaire

STCUM

SOUMISSIONS PUBLIQUES

Centre de transport Saint-Laurent – Modification aux îlots et remplacement de la tuyauterie souterraine

Disciplines concernées
Démolition, excavation et remblayage, pavage d'asphalte, bétonnage, ouvrages métalliques, mécanique et électricité de bâtiments.

Documents disponibles
Prix 50 \$ non remboursable - chèque visé ou mandat seulement
8845, boul. Saint-Laurent, rez-de-chaussée (réception), Montréal, à compter du **mardi 22 mai 2001**, de 8 h 30 à 12 h et de 13 h à 15 h 30.
Information : (514) 280-5564/5565.

Dépôt des soumissions
Siège social de la STCUM, 800, rue de La Gauchetière Ouest, accueil principal (niveau E), Montréal, avant le **jeudi 7 juin 2001 à 15 h**. Ouverture publique immédiatement après.

Garantie de soumission
Cautionnement de soumission équivalent à dix pour cent (10 %).

Note
La Société ne s'engage à accepter, ni la plus favorable, ni aucune des soumissions, et n'encourt aucune obligation envers les soumissionnaires.

Référence : STCUM-810509-09
Louise Pouliot
Assistant-secrétaire

STCUM

Ville de Pierrefonds

APPEL D'OFFRES

MARCHÉ ST-01-17
Réhabilitation de la chaussée et de l'égout domestique, remplacement des conduites d'eau et des branchements d'eau et d'égout domestique, installation et branchement d'égout pluvial, construction de bordure, pavage et travaux connexes sur les rues Basswood, Rachel et Edward.
Approximativement : 720 m.l. de rue

MARCHÉ ST-01-18
Réhabilitation de la chaussée et de l'égout domestique, protection cathodique, installation et branchement d'égout pluvial, remplacement des branchements d'eau et d'égout domestique, construction de bordure et de trottoir, pavage et travaux connexes sur la rue Oakwood.
Approximativement : 600 m.l. de rue

MARCHÉ ST-01-19
Travaux électriques, éclairage d'ambiance, remplacement de projecteurs et travaux connexes dans divers parcs.
Approximativement :
38 projecteurs
4 lampadaires
275 m.l. de tranchée avec caniveaux de béton
230 m.l. de tranchée ordinaire

MARCHÉ ST-01-20
Revitalisation des conduites d'eau par l'application d'un enduit en époxy à l'intérieur, protection cathodique et travaux connexes sur diverses rues.
Approximativement :
1 475 m.l. de revitalisation
390 anodes sacrificielles

MARCHÉ ST-01-21
Aménagement paysager comprenant construction de sentiers, de parcelles et d'aires de jeux, plantation, installation d'équipements de jeux et de mobilier, réparation de dalles-trottoirs et travaux connexes dans divers parcs et espaces verts.
Approximativement :
200 m.l. de bordure de béton coulé
200 m² de pavé de béton
1 500 m² de sentier et de surface asphaltée
100 arbres et arbustes
3 000 m² d'engazonnement
600 m² de réparation de dalles-trottoirs

LA VILLE DE PIERREFONDS demande des soumissions en duplicata, sous enveloppe cachetée pour les marchés ST-01-17, ST-01-18, ST-01-19, ST-01-20 et ST-01-21.

Les soumissions seront reçues au service du Greffe jusqu'à **11 heures, le jeudi 7 juin 2001**, pour être ouvertes publiquement immédiatement.

Seules les soumissions sur les formulaires préparés par la Ville seront acceptées. Les plans et documents de soumission pourront être obtenus au service d'ingénierie, au 13 665 boulevard Pierrefonds, Pierrefonds (téléphone (514) 624-1231), moyennant un dépôt non remboursable de :

- soixante-quinze dollars (75 \$) pour chacun des marchés ST-01-17 et ST-01-18
- cinquante dollars (50 \$) pour chacun des marchés ST-01-19, ST-01-20 et ST-01-21

Les devis devant être utilisés pour ces marchés peuvent également être obtenus moyennant un montant de cinquante dollars (50 \$).

La Ville de Pierrefonds ne s'engage à accepter ni la plus basse ni aucune des soumissions reçues, sans obligation de sa part. Elle se réserve, en outre, le droit de rejeter toutes les soumissions reçues ou d'omettre du marché une ou plusieurs parties du bordereau de prix si elle le juge à propos, sans responsabilité quelconque envers les soumissionnaires.

Le greffier, Suzanne Corbell

COMMUNAUTÉ URBAINE DE MONTRÉAL

APPEL D'OFFRES

Des soumissions seront reçues au Secrétariat de la Communauté, 1550, rue Metcalfe, bureau 1407, Montréal, avant 12h00 (midi) à la date ci-après mentionnée, pour:

CONTRAT 1999028/029 7 1

RÉNOVATION DES SALLES DE TIR NORD ET OUEST

Date d'ouverture: le 13 juin 2001

Documents de soumission: disponibles à la Division de la Gestion immobilière, Service du Soutien technique, 2580, boulevard Saint-Joseph Est, Montréal, H1Y 2A2, entre 8h30 et 12h00, 13h00 et 16h30, à partir du 23 mai 2001 seulement.

Prix des documents: 25,00\$ non remboursable par chèque visé à l'ordre de la Communauté urbaine de Montréal ou en argent comptant.

Consultation des documents: à la Division de la Gestion immobilière, Service du Soutien technique, et à l'Association de la construction de Montréal et du Québec.

Garantie de soumission: cautionnement de soumission équivalent à 10% du total de la soumission ou chèque visé équivalent à 5% du total de la soumission.

Admissibilité: Tout soumissionnaire devra, pour être admissible, avoir un ou des établissements dans une province ou un territoire visé par l'Accord sur le commerce intérieur ou par un accord intergouvernemental de libéralisation des marchés applicables à la Communauté, soit toutes les provinces et territoires du Canada à l'exception du Yukon et de la Colombie-Britannique.

Toute soumission doit être présentée sur les formulaires et dans l'enveloppe fournis à cette fin, avant 12h (midi), le 13 juin 2001, au Secrétariat de la Communauté, 1550, rue Metcalfe, bureau 1407 à Montréal.

Les soumissions seront ouvertes publiquement au Secrétariat de la Communauté immédiatement après l'expiration du délai pour leur présentation.

Pour informations techniques : Michel Ivanoff au (514) 280-4451

Pour informations générales : Francine Groleau au (514) 280-3470

VOTRE HOROSCOPE

GÉMEAUX DU 21 MAI AU 21 JUIN

Avec votre efficacité habituelle, vous ferez en sorte que tout se fasse bien aujourd'hui. Vous mettrez de l'ordre où vous passerez. Il est possible que certains délais vous soient imposés. Si c'est bien le cas, gardez confiance. Dans vos relations intimes, ce n'est pas le moment de tirer des conclusions.

CANCER DU 22 JUIN AU 22 JUILLET

Vous aurez besoin d'une pause et de méditer sur certaines questions. Une sorte de voyage intérieur vous ferait du bien. Vous pourrez compléter certains travaux si vous ne vous laissez pas distraire par les événements.

LION DU 23 JUILLET AU 23 AOÛT

Vous serez en position de force et l'on tiendra compte de vos opinions. Vous aurez de la facilité à comprendre les ennuis d'une personne que vous aimez. Vous percevrez tout ce qui n'est pas exprimé franchement. Amitiés favorisées.

VIERGE DU 24 AOÛT AU 22 SEPTEMBRE

Vous aurez un grand souci d'efficacité et une humeur un peu expéditive avec les collègues. Si vous êtes à la maison, vous terminerez tout ce que vous commencerez. Aucune hésitation dans l'air. Vie sociale active.

BALANCE DU 23 SEPTEMBRE AU 23 OCTOBRE

Vous aurez de la facilité à transmettre vos connaissances. Vous souhaiterez avoir plus de temps libre, mais certaines obligations pourraient vous en empêcher. Entente avec les natifs du Virgée. Vous rêverez d'un voyage.

SCORPION DU 24 OCTOBRE AU 22 NOVEMBRE

Les questions d'argent retiendront votre attention. Vous opterez pour des solutions inusitées ; la chance étant de votre côté, c'est le moment d'oser. Du côté de vos amours, si vous vous sentez possessif, contrôlez-vous.

SAGITTAIRE DU 23 NOVEMBRE AU 21 DÉCEMBRE

Vous aurez l'esprit plus critique que dans les derniers jours. Vous utiliseriez au mieux cette journée en faisant ce qui exige un esprit fin et des gestes précis. Côté santé, vous vous sentirez bien si vous vous nourrissez adéquatement. Vie amoureuse plaisante.

CAPRICORNE DU 22 DÉCEMBRE AU 20 JANVIER

Vous aurez la manière de mener vos projets à la réalité sans brusquer les gens autour de vous. Vous pourriez recevoir des compliments. Plus énergique que durant les derniers jours, vous verrez à tout avec une efficacité redoublée.

VERSEAU DU 21 JANVIER AU 19 FÉVRIER

Votre enthousiasme sera grand et vous n'hésitez pas à prendre des risques. S'il est temps de faire des changements, vous pourriez en glisser un mot à une personne qui pourrait vous donner un coup de main.

POISSONS DU 20 FÉVRIER AU 20 MARS

Vous aurez plus de satisfaction en oeuvrant de concert avec vos proches. Les idées de chacun vous permettraient d'aboutir à des résultats satisfaisants, tandis que la solitude vous priverait d'informations. Toutes les formes d'associations sont favorisées.

BÉLIER DU 21 MARS AU 20 AVRIL

Vous aurez une approche concrète. Vous pourriez trouver une solution à un problème qui vous ennuie depuis un moment. Les changements que vous souhaitez voir prendront forme bientôt. En matière d'argent, la journée sera bonne.

TAUREAU DU 21 AVRIL AU 20 MAI

Les gens autour de vous auront des idées dont vous tiendrez compte. Certaines erreurs pourraient tourner à votre avantage. Dans votre vie sentimentale, ce sera paisible. En matière d'argent, vous verrez mieux ce que vous voulez.

AS-TU BIEU DORMI ?

Le Refuge des Jeunes
campagne de financement

Aidez-nous à les aider : (514) 849-4221
3767, rue Berri, Montréal (Québec) H2L 4G7

Commission du développement urbain de Montréal

Étude publique

Vous êtes invités à participer à la prochaine assemblée de la commission.

Dates : Les mardi 5 juin, mercredi 6 juin et jeudi 7 juin 2001

Lieu : 275, rue Notre-Dame Est, Hôtel de ville, Salle du conseil (métro Champ-de-Mars)

Heure : 19 h

À cette assemblée, vous pourrez :

- obtenir des renseignements sur les projets de règlement inscrits à l'ordre du jour
- poser des questions et exprimer votre opinion sur ces projets

La commission recevra vos commentaires et formulera des recommandations au comité exécutif.

L'ordre du jour comprend les projets de règlement suivants, soumis par le comité exécutif :

Séance du 5 juin (à 19 h)

3.1 Autorisation de démolir les installations du poste d'essence portant le numéro 5455, boulevard Saint-Laurent, situé au sud de la rue Saint-Viateur Est, de rénover le lave-auto et de construire un poste d'essence comprenant un dépanneur et un guichet bancaire automatique (projet Pétro-Canada) (S 010545019) (district électoral du Mile End).

3.2 Autorisation de démolir le bâtiment institutionnel portant le numéro 740, avenue du Docteur-Panfield (pavillon Donner), situé sur le campus de l'Université McGill, au sud de l'avenue des Pins Ouest, et d'y construire le pavillon de génomique et de protéomique (S 010545033) (district électoral de Peter-McGill).

3.3 Autorisation de démolir le bâtiment portant le numéro 1471, rue Sainte-Catherine Ouest (ancien cinéma York), et de construire deux pavillons universitaires, le premier, sur un emplacement au coin du boulevard De Maisonneuve Ouest et de la rue Guy et le second, en bordure de la rue Sainte-Catherine Ouest, entre les rues Guy et Mackay (S 000867004) (district électoral de Peter-McGill).

Séance du 6 juin (à 19 h)

3.4 Autorisation de réaménager et d'agrandir le service d'urgence du bâtiment institutionnel portant le numéro 3175, chemin de la Côte-Sainte-Catherine, situé entre le chemin Hudson et l'avenue Decelles (hôpital Sainte-Justine) (S 010489022) (district électoral de Darlington).

3.5 Autorisation d'aménager des centres de jardinage en cour avant de six supermarchés d'alimentation de la compagnie Privogio Distribution inc., portant les numéros 8305, avenue Papineau (Maxi & cie), 6825, chemin de la Côte-des-Neiges (Maxi & cie), 12780, rue Sherbrooke Est (Maxi & cie), 2925, rue Rachel Est (Loblaws), 7600, rue Sherbrooke Est (Loblaws), et 800, boulevard Henri-Bourassa Ouest (Loblaws) (S 010489043) (districts électoraux de Rosemont, de Longue-Pointe, de La Rousselière, d'Ahuntsic, de Saint-Michel et de Darlington).

3.6 Autorisation de construire un bâtiment résidentiel de 4 étages comportant 46 unités de logement destinées à des personnes âgées, et quelques salles communautaires au niveau du rez-de-chaussée, sur un emplacement situé à l'angle sud-est de la 21^e Avenue et de la rue Beaubien Est (site de l'ancien centre sportif Paul-Sauvé) (S 010489001) (district électoral d'Étienne-Desmaré).

3.7 Autorisation d'occuper, à des fins de centre d'hébergement ayant une capacité maximale de 8 personnes, le bâtiment portant le numéro 3010, rue Pierre-Tétreault, situé entre la rue De Teck et la rue de Marseille (S 000489115) (district électoral d'Honoré-Beaugrand).

Séance du 7 juin (à 19 h)

3.8 Adoption d'un programme particulier d'urbanisme pour le vieux secteur de Pointe-aux-Trembles, situé à l'intérieur du quadrilatère formé par le fleuve Saint-Laurent, la 1^{re} Avenue, les voies ferrées du CN et le boulevard du Tricentenaire, et comportant plusieurs projets d'aménagement et de mise en valeur du domaine public, notamment :

- le réaménagement des rues Notre-Dame Est et Saint-Jean-Baptiste
- la mise en valeur des rives du fleuve
- la mise en valeur du patrimoine bâti et archéologique
- l'amélioration de l'aménagement de certains espaces verts
- la consolidation du site du centre Roussin

(S 011147001) (district électoral de Pointe-aux-Trembles).

Renseignements sur les dossiers et le déroulement des assemblées :

Service des relations avec les citoyens
333, rue Saint-Antoine Est, bureau 520
(514) 872-8265

N.B. La documentation complète est disponible pour consultation dans tous les bureaux Accès Montréal.

La greffière,
Diane Charland

La STCUM se méfie de la Féria du vélo

MARIE ALLARD

MARIA BENNANI a profité du beau temps hier pour se balader en bicyclette avec son petit garçon. « Nous avons loué des vélos dans l'île Sainte-Hélène, parce que nous avions entendu à la radio qu'il n'était plus possible d'apporter des vélos dans le métro », a-t-elle indiqué.

Un peu plus loin, Gary Lawrence, un cycliste qui venait de terminer une longue promenade, se demandait s'il pouvait rentrer chez lui en métro. Heureusement pour ses mollets fatigués, l'agent de la Société de transport de la communauté urbaine de Montréal (STCUM) qui était en poste au guichet du métro a laissé entrer M. Lawrence sans problème.

Et pour cause : transporter une bicyclette dans le métro est toujours permis. S'il y a actuellement confusion, c'est parce que la STCUM a décidé cette année d'interdire l'accès des vélos au métro en trois occasions : lors du Festival de la santé, qui avait lieu dimanche, et au cours du Tour des enfants et du Tour de nuit, qui se dérouleront les 27 mai et 1^{er} juin.

« Nous n'avons pas pris cette décision de gaieté de coeur », a assuré Odile Paradis, porte-parole de la STCUM. « Il faut toutefois comprendre que nous sommes victimes du succès de ces événements. Des 35 000 personnes qui participent aux différents tours, 5000 empruntent le réseau du métro, dans un court laps de temps. Cette affluence nous rend très vulnérables aux accidents. »

Richard Saulnier, vice-président du Tour de l'île, s'est dit « extrê-



Photo ALAIN ROBERGE, La Presse ©

Gary Lawrence a pu entrer dans le métro sans problème hier, même s'il transportait son vélo. « Heureusement, parce que je suis complètement vanné ! » a indiqué le cycliste. Il est à noter que les bicyclettes ne seront interdites dans le métro que lors du Tour de nuit et du Tour des enfants, pour des questions de sécurité.

mement déçu » de la décision de la STCUM. « Au cours des 16 Tours de l'île et des neuf Tours des enfants qui ont eu lieu dans le passé, nous n'avons déploré aucun incident », a fait valoir M. Saulnier. « Alors, pourquoi faut-il que la Société de transport, qui est publique, encourage l'utilisation de l'automobile ? »

Maria Bennani, la jeune mère qui a loué des vélos, partageait cet

avis. « La STCUM n'avance aucun argument valable pour justifier sa manie d'ennuyer les gens », a-t-elle tranché.

Ces réactions ont cependant étonné M^{me} Paradis, qui a indiqué que dès décembre, la STCUM a fait part de ses inquiétudes aux organisateurs de la Féria du vélo, un organisme qui regroupe différents tours cyclistes. « Nous avons par la suite négocié avec eux, si bien que

les cyclistes auront accès au métro lors du Tour de l'île, à certaines conditions », a relaté la porte-parole. Seuls les amateurs de randonnées nocturnes et les enfants seront donc privés de métro, pas les adultes en autant qu'ils respectent les conditions établies.

Quelles sont-elles ? Avant le départ du Tour de l'île, le 3 juin, entre 6 h et midi, seules sept stations seront accessibles aux cyclistes, soit Henri-Bourassa, Côte-Vertu, Angrignon, Radisson, Longueuil, Snowdon et Saint-Michel. Au retour, entre 12 h 30 et 18 h, les stations Outremont, Sherbrooke, Laurier, Place-des-Arts et Berri-UQAM accueilleront les pédaleurs.

« Des agents de la STCUM et des bénévoles seront alors présents pour assurer la sécurité des cyclistes », a indiqué M^{me} Paradis. Il est aussi à noter que les trains, qui ne passent qu'à toutes les 10 à 12 minutes les dimanches, se succéderont aux cinq à six minutes lors de cette journée spéciale. « C'est la première fois que nous prenons une telle mesure, qui a un coût important pour nous, a affirmé la porte-parole. C'est vraiment le maximum que nous puissions faire pour aider les gens. »

Les mesures prises par la STCUM ne sont d'ailleurs pas décriées par tous. Yan Claproot, un jeune cycliste rencontré près d'une fontaine, dans l'île Sainte-Hélène, disait comprendre qu'une grande affluence puisse déranger les utilisateurs habituels du métro. « Quant aux gens qui vont participer aux différents tours, ils n'ont qu'à se déplacer en vélo, au lieu de faire les paresseux ! » conseillait-il, un brin moqueur...

EN BREF

Bambin presque noyé

UN GARÇON de deux ans et demi se trouvait dans un état grave hier soir après avoir été retrouvé dans la piscine familiale, à Sainte-Julie. Le bambin a échappé quelques instants à la surveillance de ses parents et c'est sa mère qui l'a retrouvé, vers 15 h 40, flottant dans l'eau. Alertés par des cris, des voisins ont porté secours à la jeune victime et tenté des manoeuvres de réanimation. À l'arrivée des ambulanciers, le garçon était inconscient, mais son pouls était perceptible. Il a été conduit à l'hôpital Charles-LeMoine.

Sortir de la fusion

SEULES LES municipalités qui ne seront pas signataires de l'entente de regroupement pourront se prévaloir du mécanisme visant à défaire les fusions municipales que propose le Parti libéral du Québec, a expliqué lundi le chef du PLQ, Jean Charest. Si on prend pour exemple le regroupement qui formera la nouvelle ville de Sherbrooke, seules les municipalités d'Ascot et de Lennoxville, qui n'ont pas encore adhéré à la ville fusionnée, pourraient se prévaloir de ce mécanisme. Selon M. Charest, les villes comme Rock Forest ou Saint-Élie-d'Orford ne pourraient pas le faire. — d'après PC

Une vedette italienne

ANDRÉ TRUDELLE
LE BRIDGE

atrudelle@lapresse.ca

Lors des derniers championnats d'Europe, tenus à Sorrente, en Italie, en mars, l'Italienne Francesca Di Lembo, a fait preuve de cran et de bonne technique, en Sud, demandant et réussissant 3 Pi avec la main qui suit. Elle a reçu l'entame du Valet d'atout. Pouvez-vous l'imiter et encaisser neuf levées ?

Donneur: Sud			
Vulnérabilité: tous			
NORD			
♠ A 6 4			
♥ R 9 7 4			
♦ V 9 8 4			
♣ V 3			
OUEST		EST	
♠ V 10		♠ D 8 5	
♥ V 10 2		♥ D 8 5 3	
♦ A D 6 2		♦ 10 7 5	
♣ R D 9 6		♣ 10 7 2	
SUD			
♠ R 9 7 3 2			
♥ A 6			
♦ R 3			
♣ A 8 5 4			
Les enchères:			
SUD	OUEST	NORD	EST
1 Pi	contre	surcontre	2 Co
passe	passe	2 Pi	passe
3 Pi	passe	passe	passe
Entame: Valet de Pi			

Infographie La Presse

Le mort gagne de l'As de Pi. Le 3 de Tr est couvert du 7, du 8 et le 9 prend la levée. Retour du 10 d'atout. Le Roi gagne. As de Tr et Tr coupé. As et Roi de Co et Co coupé. Tr. Ouest prend de son Roi. Il doit concéder un K au Roi tandis que le 7e atout représente la neuvième levée de la déclarante.

Cette dernière encaisse trois atouts, deux coupes, deux Co, un K et un Tr pour la réalisation d'un contrat pas facile après l'entame atout.

CAMELOTS, ADOLESCENTS ET ADULTES

demandés, à temps partiel, pour la livraison de **La Presse** à domicile

- Avec ou sans voiture
- À commission

Dans les secteurs suivants :

- Auteuil
- Duvernay
- Pont-Viau
- St-Vincent-de-Paul

Responsabilités

- Livraison de *La Presse* devant être effectuée avant 6 h 30 le matin, du lundi au vendredi, et avant 8 h, le week-end.
 - Perception des abonnés.
- Pour joindre l'entrepreneur de votre région,

M. Normand Levac

composez le **(450) 471-5124**

Courriel : nlevac@lapresse.ca