

Le Lac Saint Jean

VOLUME XVI — No. 32.

ALMA, JEUDI LE 31 JANVIER 1957

Regardez vers le nord... c'est là qu'est l'avenir

Un magnat de l'acier, M. Cyrus Eaton, s'adressant à des journalistes, déclarait récemment: "que les Canadiens devraient s'intéresser davantage aux richesses de leur empire du Nord. En ce domaine, la province de Québec donne l'exemple au reste du pays".

Monsieur Eaton voulait sans doute parler de quelques réalisations récentes, comme le harnachement de la Bersimis par l'Hydro-Québec, la mise en valeur des gisements miniers de Schefferville par l'Iron Ore Company of Canada, le développement rapide de la région de Chibougamau ou encore le projet de la Cartier Mining, filiale de la United Steel Corporation, qui veut mettre en valeur divers gisements contenant au-delà de 700 millions de tonnes de minerai de fer au nord de Shelter Bay.

Tous ces importants développements, dans le nord de la province de Québec nécessitent et nécessiteront des mises de fond de centaines et de centaines de millions de dollars. Tous ces projets, et bien d'autres encore, sont susceptibles d'exalter l'imagination des créateurs d'empire. Il n'y a plus de doute, c'est VERS LE NORD QU'EST L'AVENIR.

En commentant la déclaration de M. Eaton, Charles Pelletier écrivait dans le journal "Notre Temps", des paroles qui nous portent à réfléchir:

"Ces développements gigantesques, dans quelle mesure profiteront-ils à la population du Québec? Il est bien certain qu'ils vont multiplier les occasions d'emploi, stimuler le commerce, susciter des industries secondaires, créer de nouveaux débouchés même pour les produits agricoles et augmenter la prospérité générale.

"Dans quelle mesure également la population québécoise participera-t-elle à la création de cette empire du Nord, dont parle avec tant de chaleur M. Eaton? La réponse lui appartient. Si nous avons conservé quelque chose de l'esprit qui animait les fondateurs de ce pays, nous verrons à ce que les nouveaux centres miniers ne soient pas peuplés exclusivement d'étrangers à la recherche des situations les plus rémunératrices et des meilleures occasions de profit. Même si les énormes capitaux qui y sont investis viennent surtout de l'extérieur, il n'en tient qu'à nous que ces villes soient partie intégrante de la province de Québec et en assument toutes les caractéristiques.

* * *

SUGGESTION DE Me GEORGES VILLENEUVE

Me Georges Villeneuve, député fédéral de Roberval, a prononcé la semaine dernière un très éloquent discours au cours duquel il a demandé au gouvernement fédéral d'augmenter les allocations familiales d'une façon aussi notable que possible. Me Villeneuve a également demandé au Ministre des Finances de fixer à \$400, au lieu de \$150, par enfant, les exemptions d'impôt sur le revenu, à l'égard de toute personne bénéficiant des allocations familiales.



Le député fédéral de Roberval a fait sensation alors que, dans la seconde partie de son discours, il a fait au gouvernement une suggestion qui pourrait constituer, si elle était acceptée, un atout formidable pour la mise en valeur du pays. Cette suggestion a trait à l'impôt sur le revenu des particuliers. Me Villeneuve déclarait entre autres:

"Depuis 1940, l'année du rétablissement de cet impôt fédéral, de nombreux citoyens n'ont pas fait de déclarations d'impôt, et plusieurs doivent aujourd'hui perpétuer des erreurs, faites au début en leur faveur, lesquelles les empêchent maintenant d'infuser à leurs entreprises l'ampleur qu'elles devraient connaître. Il en est résulté des cachettes d'argent qui entravent l'expansion économique du pays à fructifier et empêchent de nombreuses entreprises d'éclorre.

"L'économie du pays se trouve en partie paralysée de ce fait, car je ne crois pas trop me tromper en déclarant que le chiffre d'affaires brut au pays s'accroîtrait de deux milliards par année si le gouvernement déclarait une amnistie générale à l'endroit de tous les Canadiens ayant produit des déclarations d'impôt sur le revenu antérieurement à 1957. Ainsi, tous recommenceraient à neuf sans se soucier du pas-

(Suite à la page 8)

La ville d'ALMA accorde \$30,000. d'augmentation à ses employés

Premier contrat signé pour deux ans dans la région. - Bel esprit de collaboration entre les deux parties. - Hommages aux employés municipaux.

Le Conseil de Ville d'Alma a accordé une augmentation de salaires de \$30,000, aux employés municipaux, ce qui représente une augmentation de 15 cts l'heure. La nouvelle convention, qui a été signée mercredi soir dernier, accorde aux employés municipaux, pour une période de deux ans, en plus des augmentations de salaires, plusieurs bénéfices sociaux, congés et autres. Cette convention de deux ans, la première signée dans la région, accorde une augmentation de 5 cents l'heure pour la première année et une augmentation de 10 cts pour la deuxième année, ce qui représente une dépense de \$12,000, la première année pour la municipalité et de \$18,000, la deuxième année.

Le Conseil de ville et le Syndicat des Employés Municipaux avaient fait chacun leurs propositions, qui ont été étudiées au cours des dernières semaines. Les deux parties en sont venues à une entente au cours des négociations qui ont été faites dans l'esprit le plus cordial et qui ont démontré, sans aucun équivoque, le bel esprit de coopération qui règne entre le conseil de ville d'Alma et les employés municipaux.

La nouvelle convention a été signée par S.H. le maire Paul Levasseur, au nom de la ville d'Alma et par MM. Roch Tremblay, agent d'affaires des Syndicat Nationaux; Jean-Pierre Tremblay, président du Syndicat des Employés Municipaux et René Perron, représentant de la Fédération des Employés Municipaux, au nom du Syndicat.

La signature de la nouvelle convention a eu lieu dans la salle du Conseil, en présence de S.H. le maire et des échevins, des représentants du Syndicat et d'un grand nombre d'employés de la municipalité. A l'ouverture de la séance, M. René Perron a tenté un dernier effort pour obtenir une légère augmentation pour la première année, ce qui aurait eu pour effet de changer seulement la modalité du paiement de 15 sous d'augmentation répartis sur les deux années.

S.H. le maire d'Alma a alors laissé à chaque échevin la responsabilité de répondre à cette nouvelle demande syndicale. MM. les échevins se levèrent donc à tour de rôle et déclarèrent qu'ils s'en tenaient à l'entente qui avait été conclue entre les représentants des deux parties. Les délégués du Syndicat se déclarèrent alors prêts à signer la convention.

Avant d'aposer sa signature au bas du document, S.H. le maire Levasseur a tenu à féli-

citer MM. Roch Tremblay et René Perron, pour le dévouement qu'il apportent depuis de nombreuses années à la cause syndicale et pour l'appui qu'ils avaient apporté au conseil dans les présentes négociations. Il a remercié également le président et les officiers du Syndicat des Employés Municipaux pour leur grande compréhension des problèmes de la ville. Il a souligné, qu'au cours des négociations, on a admis que la ville d'Alma était dans une situation particulière à cause de sa topographie, ce qui occasionnait des dépenses d'entretien plus considérables.

Le maire d'Alma a fait une brève revue de la situation de la ville d'Alma depuis 1952, alors qu'il avait demandé au Syndicat des Employés Municipaux de lui faire confiance pour rétablir les finances de la ville. Il a démontré que la situation s'était améliorée considérablement mais que le conseil ne pouvait accorder les augmentations qu'il aurait aimé accorder pour récompenser ses fidèles serviteurs, même dans les circonstances

(Suite à la page 2)



JEUNE CITOYEN DE ST-COEUR DE MARIE, Lac-St-Jean, DANS L'ARMÉE. — Le soldat Jean-Rock-Léo Noel, 25 ans, fils de Joseph Noel, de St-Coeur de Marie, qui joignit l'armée régulière il y a quelques semaines, suit présentement l'entraînement à l'Ecole de l'Armée (CATS) au Camp Valcartier.

LA PLUS PETITE ECOLE DE LA REGION



Mademoiselle Andrée Côté, institutrice demeurant à 107, rue Côté, à Alma, dirige probablement la plus petite école de toute la région. Mlle Côté, qui fait la classe à la Barrière Méry, dans le Parc des Laurentides, a six élèves, comme on peut le voir sur la photo. Ce sont: en 6e année, Ginette Claveau, fille de M. Liguori Claveau, inspecteur; Carl Grenier, garçon de Mme Napoléon Grenier. En 3e année, Diane Grenier, soeur de Carl et Jean-Guy Gagné, fils de M. Lorenzo Gagné. En 1ère année, Jacques Claveau, frère de Ginette et Alain Grenier, frère de Diane et Ginette.



Le Lac Saint Jean

Coin Scott-Labrecque — A L M A

Publié par
LES IMPRIMEURS DU LAC-ST-JEAN, Ltée
Tél.: NO 2-3741

Abonnement: \$2.00 par année

Directeur: EMILE HUDON

Rédacteur: PAUL TREMBLAY

Rep. Mme FRANCOIS TREMBLAY

Autorisé comme envoi postal de deuxième classe par le
Ministère des Postes, Ottawa.

LA POLITIQUE A QUEBEC

Le Premier ministre de la province, l'hon. Maurice Duplessis, a annoncé récemment que le Québec aura, très bientôt, des industries lourdes, ce qui nous faisait particulièrement défaut jusqu'à maintenant. Il a fait cette déclaration dans une réponse cinglante au chef intérimaire de l'opposition à la Législature. "Quand on veut comparer honnêtement, on compare les mêmes choses dans les mêmes circonstances, dit aussi M. Duplessis. Pendant 25 ans, la province d'Ontario a progressé alors que Québec reculait. (On s'en souvient, c'était sous le régime rouge chassé du pouvoir). Il a fallu reprendre le temps perdu. Mais nous faisons des progrès énormes que seuls nos adversaires nient. Nous avons dans le Québec une mine de fer titane dont le minerai est entièrement traité chez nous. Nous avons en Gaspésie une mine de cuivre où l'on a repéré 75 millions de tonnes de minerai; or, nous avons obligé la compagnie à construire une usine de concentration à Gaspé et une autre à Montréal où le produit est entièrement fini. Comment nier les progrès apportés? Il n'y a pas une ressource naturelle qui ait été louée dans le Québec, sous l'Union Nationale, sans que nous imposions comme condition l'obligation formelle de fournir à l'industrie de la province tout le minerai dont elle aurait besoin".

* * *

"La Province de Québec est un pays jeune, mais qui va de l'avant, ajoute M. Duplessis. Nos progrès sont entravés par certains accaparements (d'Ottawa) et nous n'avons pas de pouvoirs internationaux. Conséquemment, si nous imposons des conditions qui affectent la politique internationale, nous risquerions de perdre les industries qui viennent s'établir ici. Par exemple, si nous avions dit aux industries de l'Ungava, qui exploitent un territoire de 300 milles carrés seulement, soit moins du millième de la superficie de cette immense contrée, qu'ils seraient obligés de bâtir une usine de \$200 millions dans le Québec - et c'est ce que coûterait l'établissement d'une industrie sidérurgique - ils ne seraient jamais venus dans le Québec. Si nous les obligeons actuellement à construire une telle usine, nous ruinerions la réputation et le crédit de la province; et l'on pourrait fermer le marché américain, alors que le marché canadien n'est pas assez considérable".

* * *

"Je ne crains pas d'affirmer, conclut M. Duplessis, qu'en matière de développement des ressources naturelles, jamais nous n'avons eu une politique aussi sage et aussi progressive que sous l'Union Nationale. Les usines de la Gaspésie, de Chicoutimi, de Montréal, de Noranda et de Sorel ne sont que le commencement de la mise en oeuvre de cette politique. Et très bientôt, sous l'Union Nationale, nous aurons des industries lourdes dans la province de Québec".

— "Nous le réclamons depuis plusieurs années", dit M. René Mamel.

— "Mais, réplique M. Duplessis, le député ne comprend pas que pour avoir des enfants il faut d'abord se marier... et attendre le temps".

* * *

L'avenir s'annonce donc comme devant être extraordinairement brillant pour le Québec. Il sera plus imposant encore si tout le monde s'appliquait à y collaborer plutôt que de toujours s'employer à dénigrer et critiquer. Il le serait davantage encore si Ottawa consentait enfin à revenir au respect intégral de la constitution du pays et à l'esprit qui a présidé à l'entente fédérative. Le progrès ne marche souvent qu'au ralenti quand il trouve des bois dans les roues. Malgré les difficultés imposées par les accaparements d'Ottawa, M. A.-C. Abbott, président de la Canadian Electrical Association, vient de déclarer que, d'après les statistiques, le Québec a contribué puissamment au progrès et à l'essor du Canada en fournissant pratiquement la moitié de l'électricité dont bénéficie le pays. De son côté, M. D.-A. Clarke, président de la Clarke Steamship, prédit un avenir exceptionnel à la Côte Nord qui connaîtra, cette année, une expansion industrielle considérable. "Les nouveaux développements de Shelter Bay et Baie-Comeau, des Sept-Iles et de Havre St-Pierre, donneront aux citoyens de ces régions une prospérité accrue qui profitera à l'ensemble du Québec".

* * *

Le projet de construction d'une autoroute moderne entre Montréal et St-Jérôme se concrétise. Un bill est soumis au Parlement de Québec pour créer un organisme chargé de réaliser ce projet, première initiative du genre au pays. Il s'agit d'une artère splendide de 300 pieds de largeur, à six voies. Les travaux préliminaires débiteront au printemps et cet autostrade sera naturellement à péage, comme ceux du genre, aux Etats-Unis.

(Communiqué)



GAETANE LANIER, que les jeunes téléspectateurs auront vite fait de reconnaître ci-haut, incarne le rôle de "Pinocchio", l'attendrissement héros dont les aventures leur sont racontées tous les mardis soirs à 5 h. 30. Comédienne de grand talent, Gaétane semble avoir une prédilection pour les rôles d'enfants. Elle a déjà réalisé une de ses plus beaux rêves d'artiste en jouant dans un des premiers "Téléthéâtres", le rôle de Poil de Carotte de Jules Renard. Elle interprète admirablement ces rôles de petit garçon ou de toute jeune fille qui conviennent très bien à sa silhouette menue, délicate et pétillante de vie. Gaétane Lanier est le double Pinocchio de la radio et de la télévision. Les enfants peuvent l'entendre tous les jours, du lundi au vendredi, à 5 h. 30 au réseau français ou le soir à la télévision, à la même heure, le mardi. A la télévision, "Pinocchio" est réalisé par Paul Legault.

Les travaux du Fédéral dans la région

Le Ministre des Finances, M. Walter Harris, vient de déposer la liste des travaux publics qui seront exécutés dans notre région. Voici les endroits où auront lieu ces travaux:

Chicoutimi, édifice public à compléter \$400,000.; Dolbeau, édifice public à compléter \$30,000.; Forestville, édifice public à compléter \$150,000.; Alma, édifice public à compléter \$150,000.

La ville...

(Suite de la première page)

présentes, parce que le Conseil ne fait qu'administrer l'argent des contribuables, qui sont les payeurs de taxes, et que les pouvoirs de taxation sont déjà limités.

S.H. le maire Levasseur a rendu hommage aux employés municipaux qui ont donné tout leur appui au conseil de ville pour l'aider à bâtir une grande cité. Il les a félicités pour le rendement qu'ils donnent à leurs contremaîtres et pour leur esprit de justice et de compréhension. En terminant, le maire d'Alma a de nouveau invité les employés de la ville à seconder les efforts sincères du conseil qui travaille loyalement pour le bien de toute la population.

MM. René Perron et Roch Tremblay, représentant le Syndicat, ont ensuite remercié les autorités municipales et les ont félicités pour l'esprit de bonne entente qui avait régné durant les négociations et pour la franche collaboration que les membres du conseil leur avaient apportés.

H-JULIEN LEMIEUX, Ing.P. & A.G.

Ingénieur Conseil et Arpenteur-Géomètre
Génie municipal et Sanitaire

Plans de villes et Urbanisme
Subdivisions de lots, Certificats de localisation

Béton armé - Structure d'acier

59, rue Collard

Tél.: NO 2-2595

ALMA, P.Q.

ENTREPRISES FUNERAIRES Limitée

Directeurs de funérailles • Service d'ambulance
Tél.: NO 2-6117

J.-L. POTVIN

Embaumeur gradué • Chirurgie plastique

149 St-Joseph

Tél.: NO 2-2832

ALMA, P.Q.

J.-M. BELLEY

Courtier en assurances

FEU - VIE - AUTOMOBILE

Tél.: NO 2-2522

325, Boul. Dequen, Naudville
Lac-St-Jean, P.Q.

Tél.: NO 2-2512

Dr Jules Simard, o.d.

OPTOMETRISTE

Examen de la vue

Bureau: Edifice Michaud
2a. Sacré-Coeur ALMA

Dr Régis Nadeau, o.d.

Optométriste

Examen de la vue

Bureau: Edifice Caisse Populaire

Chambre 106 — ALMA

Tél.: NO 2-3033

Tremblay & Boissonneault

Avocats et Procureurs

J.-Edgar Tremblay, B.A., L.L.L.

André Boissonneault, B.A., L.L.L.

Bureau: Hôtel de Ville

Ch.: 112 - 114 ALMA

Tél.: NO 2-2024

J.-VICTORIEN TREMBLAY, C.R.

AVOCAT

7, rue Sacré-Coeur

TEL.: NO 2-2272

ALMA

J.-AIME FORTIN

B.A. L.L.L.

NOTAIRE

Cessionnaire du greffe de feu
le Notaire J.-A. Gingras

Directeur de l'Union St-Joseph
du Canada

ALMA

Cité Lac-St-Jean, P.Q.

J.-PAUL BOUCHARD

Courtier d'assurance agréé

Feu - Vie - Vol - Accidents
Automobile - Etc.

Edifice "Magasin Parisien"

21, Sacré-Coeur ALMA

Tél.: NO 2-5778

GAUTHIER & FALARDEAU

Avocats et Procureurs

La-P. FALARDEAU, B.A. L.L.L.
A. GAUTHIER, B.A. L.L.L., M.P.

Bureau: Edifice Michaud
ALMA — Tél.: NO 2-2846

François E.-J.

Le Pelch

Conseil en organisation

Tél.: NO 2-2626

200, rue Scott

ALMA

Docteur DONALD MAYRAND

MEDECIN VETERINAIRE

63, rue SCOTT

Tél.: NO 2-3212

ALMA

Dominique Lapointe

AVOCAT

Bureau:

100, rue Collard - Alma

Tél.: NO 2-6168

C.P. 337

Raymond Lapointe

NOTAIRE

Directeur de la Bourse

d'Hypothèque, Inc.

Tél.: NO 2-6114

51 Sacré-Coeur

ALMA

GASTON HARVEY

AVOCAT

Bureau: Edifice Caisse Populaire - Tél.: NO 2-3111 - ALMA

ASSEMBLÉE RÉGIONALE DU JEUNE COMMERCE À ALMA

Dimanche, 3 février, à Alma. - Plusieurs rapports importants. - Questions sérieuses étudiées.

La grande assemblée régionale des Chambres de Commerce des Jeunes aura lieu dimanche prochain, 3 février, à Alma. Cette assemblée remplace l'assemblée générale du 20 janvier qui n'a pu avoir lieu à cause de la mauvaise température. Cette assemblée sera sous la présidence conjointe de M. Jean-Roch Potvin, vice-président de l'exécutif et de M. Victorin Fillion, administrateur régional.

C'est M. André Tremblay, président du Jeune Commerce d'Alma qui souhaitera la bienvenue aux délégués de toutes les Chambres réunies à Alma. Après le rapport de chaque chambre, l'on présentera les rapports des divers comités régionaux. Ces rapports seront présentés comme suit:

Pratique oratoire par M. Gilles Fortin.

Résolutions par M. André Trem-

blay.
Emissions radiophoniques régionale par M. Marc Leclerc;
Comité honoraire régional par M. Paul Robitaille.

Université populaire par M. Robert Auger;

Télévision par M. Jean-Roch Potvin.

Au cours de cette importante assemblée l'on discutera de la hausse des taux d'assurance automobiles, du cours de secrétariat, des congrès régionaux et provinciaux, de l'incorporation des chambres ainsi que des diverses campagnes qui s'annoncent à l'horizon: Semaine scolaire, Sécurité Routière, Nettoyage et Embellissement; Santé, Tourisme, etc.

Toutes les chambres de la région sont priées d'envoyer le plus grand nombre de délégués à cette importante réunion.

Remise des trophées au Jeune Commerce

La Chambre de Commerce des Jeunes d'Alma a remis mardi soir les trophées offerts pour le concours d'illumination dans la ville d'Alma. Les récipiendaires ont assisté à l'assemblée régulière du Jeune Commerce avant

de recevoir leurs prix. M. Paul Robitaille a remis à M. Germain Harvey le trophée offert par le Granit National; M. Roland Ouellet a remis à Mme Paul Tremblay, le trophée offert par M. Lucien Collard; M. Paul Levasseur a remis à M. J.-Isidore Barrette le trophée qu'il avait offert lui-même alors que le président André Tremblay, a offert au Dr Antonio Auger le trophée du Jeune Commerce.



DONALDA, que l'on peut voir à la télévision chaque lundi soir, dans le programme "Un Homme et son Pêche".

A LOUER

Un logement à louer à Naudville - 5 appartements.
Prêt à occuper le 1er février

LS-HENRI SAVARD TEL.: NO 2-2754
ALMA, Qué.

Jean-Paul Bouchard d. c. a. a.

Représentant

"LES PREVOYANTS DU CANADA"

Assurance-vie

Spécialité: "Expertise en droits successoraux"

Edifice Magasin Parisien

Rue SACRE-COEUR

TEL.: NO 2-5778

ALMA

La population s'est montrée généreuse envers Le Foyer Ste-Marie de Naudville

Succès remporté par la souscription et la soirée de clôture. - On loue le dévouement des Révérendes Soeurs.

La souscription organisée pour venir en aide aux Révérendes Oblates Immaculée de St-Joseph qui dirigent le Foyer Ste-Marie de Naudville a remporté un succès qui dépasse les espérances des organisateurs. En effet, la population s'est montrée généreuse comme d'habitude et, selon les premiers rapports qui ont été compilés la souscription dépassait \$1,000. en argent sans compter les dons en nature. Les principaux responsables de cette réussite sont le R.P. Gélinas, aumônier du Foyer Ste-Marie, le Dr F.-X. Simard et Mme Raoul Vallée, qui se sont dépensés avec leurs aides pour faire un succès de cette journée. Le poste CFGT d'Alma a apporté une précieuse collaboration au succès de cette journée et a diffusé une partie de la soirée récréative, avec Réal Gagnon, qui avait généreusement prêté son concours.

La ville d'Alma et la ville de Naudville ont souscrit chacune \$100. alors que plusieurs âmes

Au cours de cette assemblée, on a donné lecture d'une enquête faite par M. le notaire Louis-Poseph Lapointe, sur la télévision chez les enfants. Parmi les chiffres intéressants de cette enquête, mentionnons que sur 1177 réponses d'enfants fréquentant les classes de 5e à la 9e années, 32% se couchent à 9 heures, 16% à 9.30 hres, 36% à 10 heures, 12% à 10.30 et 4% plus tard. On en a profité pour inviter les parents à utiliser la télévision comme moyen d'éducation chez les jeunes mais à ne pas oublier que les enfants ont également besoin de sommeil. Parmi les programmes les plus goûtés chez les enfants, l'enquête révèle Kit Carson et Laurel & Hardy.

M. Paul Abel a fait part à l'assemblée de son projet d'organiser un carnaval d'hiver à Alma, avec jeux, reine du carnaval, monuments de glace et autres. L'assemblée a décidé d'envoyer un délégué à Québec comme observateur afin de faire rapport à son retour.

La ville de Sudbury, avec une population de 59,000 âmes, est le centre canadien - et aussi mondial - de l'industrie du nickel.

charitables ont souscrit des montants appréciables sans vouloir mentionner leur nom. C'était bien l'élan de la charité pour une oeuvre éminemment méritoire.

Samedi soir, on a clôturé la souscription par une grande soirée publique dans le sous-bassement de l'église St-Sacrement et les profits de cette soirée ont été également versés à la souscription. La soirée était sous la présidence de Mgr O.-D. Simard, curé de St-Joseph, du R.P. Supérieur des Pères du T.S. Sacrement et du R.P. Allard, curé de St-Sacrement. On remarquait également au xpremiers rangs de l'assistance, les RR. PP. de Naudville, les Rdes Srs du Foyer Ste-Marie, M. Gérard Baribeau, président du Riche-lieu et Mme Baribeau; M. André Tremblay, président du Jeune Commerce; M. J.-Isidore Barrette, grand Chevalier et Mme Barrette; M. Maurice Paradis, président de la Chambre Senior et de nombreux autres.

Tous les vieillards du Foyer Ste-Marie avaient pris place sur l'estrade et apportèrent leur collaboration au programme de la soirée: chants, danses, déclamations des vieillards furent longuement applaudis. On présenta également plusieurs amateurs dont les talents furent très goûtés.

Mgr O.-D. Simard, le R.P. Allard ainsi que le R.P. Gélinas adressèrent la parole au cours de la soirée pour remercier tous ceux qui avaient prêté leurs concours pour le succès de la souscription et de la soirée. Il en profitèrent pour louer le dévouement, le courage et la charité des Rdes Soeurs du Foyer Ste-Marie, qui attirent sur toute la population les bénédictions du Ciel par leurs prières et celles des vieillards.

LES PLAISIRS DE LA ROUTE

Par CAROL LANE
Conseillère De Voyage



Les heures d'affluence sont désagréables pour tout le monde, mais surtout pour les auto-

mobilités.

Il y a cependant une occasion où le chauffeur peut éviter la bousculade: c'est-à-dire lorsqu'il veut faire entretenir sa voiture.

Poud les préposés d'une station de service, comme pour ceux de n'importe quel autre commerce, il y a certaines heures plutôt calmes pendant la semaine quand il est possible de servir un client sans le faire attendre. D'ailleurs, presque toutes les stations fournissent un service par lequel votre voiture peut être prise de votre garage ou du terrain de stationnement si vous téléphonez à l'avance.

Certains automobilistes, en route pour le bureau, laissent leur auto à la station de service locale pour la faire lubrifier ou réparer. De cette façon, ils peuvent la prendre le soir lorsqu'ils sont de retour à la maison.

Ceux qui habitent la banlieue ont tendance à choisir le samedi pour cet ouvrage quand la station est très occupée, ou bien ils y vont le dimanche lorsqu'il y manque la moitié du personnel. Ils perdent donc leur temps à attendre et sans doute se plaignent de l'incompétence des mécaniciens.

Pourquoi ne pas téléphoner la prochaine fois? Vous éviterez la bousculade et serez satisfait du service.

Cette chronique est un courtoisie de votre

Poste de
Service
S H E L L



Bill McCarrick, prop.

Coin Collard et St-Pierre, Alma



RENE CARON (Des Groseilliers), JACQUES GODIN (Radisson) et CAMILLE DUCHARME (le Gouverneur) dans une scène de la série filmée "Radisson", consacrée aux aventures du fameux héros canadien, que l'on verra à la télévision, les dimanches soirs à 5 h. 30, à compter du 3 février.

BONNE SITUATION ECONOMIQUE AU LAC-ST-JEAN

Un relevé de la situation préparé par le bureau d'Alma de l'Assurance-Chômage.

Un déclin marqué dans la construction, la navigation et le travail agricole s'est traduit par une baisse du niveau de l'activité économique dans le Québec au cours de décembre. Au milieu du mois, le nombre de personnes en emploi s'établissait estimativement à 1,543,000, en comparaison de 1,582,000 un mois plus tôt. Le chiffre de l'emploi excédait encore d'environ 26,000 celui d'il y a un an, grâce à des gains dans la construction, les transports et la plupart des divisions des produits non périssables de l'industrie manufacturière.

Le chômage a augmenté de façon assez marquée au cours de décembre, surtout dans la seconde quinzaine. Ceci résulte, en partie du moins, du fait que les fermetures entre la Noël et le jour de l'An ont été plus répandues que d'habitude. Les conséquences de la fermeture de fin d'année dans l'abattage de bois de pulpe a aussi été considérable dans la plupart des centres d'exploitation.

Les demandes d'emploi déposées aux bureaux du service national de placement montraient une augmentation de 5,300 sur celui de l'an dernier pour la même période.

Au Lac-St-Jean, le nombre des personnes à la recherche d'un

emploi a également augmenté mais pas dans la même proportion que dans les autres parties de la province. Cette augmentation a été d'environ 10% moindre cette année comparative-ment à l'an dernier, qui portant mentionnait une légère diminution l'année précédente. Si l'on tient compte de l'augmentation naturelle de la main-d'oeuvre, cette diminution est en réalité plus élevée que celle rapportée plus haut. M. J.-E. Doiron, gérant du bureau du Service National de Placement de la Commission d'Assurance-Chômage, de la Ville d'Alma insiste sur le fait que cette diminution est assez appréciable si l'on pense que la population de la ville d'Alma seulement a augmentée considérablement au cours de l'année et qu'un bon nombre de jeunes sont sur le marché du travail pour la première année.

De toute façon, l'on peut certes avancer que la situation économique au Lac-St-Jean est meilleure en 1957 qu'elle l'était en 1956.

Le nombre de fermes n'a pas diminué au cours de l'année quoique l'on soit porté à le croire. Cependant, les revenus n'ont pas été aussi élevés que l'on espérait dû à certaines conditions de climat.

Dans les opérations forestières,

la situation semble moins critique cette année que par les années passées. Les contrats semblent être plus avancés pour cette période de l'année si l'on se rappelle que l'an dernier, la demande pour des bûcherons était encore assez grande à la fin de janvier. Cependant, il y a encore du travail pour les bûcherons, dans la région, pour une durée d'un mois et peut-être deux. Un appel est fait à ceux que la chose intéresse pour qu'ils se présentent le plus tôt à leur bureau d'assurance-chômage le plus rapproché.

Dans les industries, la situation est stable. L'on se souvient que l'an dernier, dans les usines de métaux non ferreux, il y a eu diminution d'une centaine d'employés par suite d'une disette d'eau diminuant par le fait même la production d'électricité requise par la poursuite de ces opérations. Depuis cette date, le nombre des employés réguliers de cette usine s'est augmenté de deux cents hommes environ et ceci a permis d'augmenter de façon très appréciable le record de production de cet employeur. Cette situation ne semble pas devoir se produire cette année avec le résultat que la classe ouvrière ne sera pas dans l'inquiétude un jour ou l'autre, avec la menace d'un arrêt passager de travail.

La construction résidentielle, comme partout ailleurs, connaît un déclin inévitable. Toute fois, une campagne menée depuis quelques années par le ministère d'utavail fédéral en collaboration avec les ministères provinciaux pour inciter les employeurs à solutionner le problème du chômage saisonnier en favorisant la construction au cours de l'hiver commence à apporter des résultats.

Il est aujourd'hui reconnu qu'il y a des avantages à construire en hiver et que ces avantages ne sont pas à dédaigner. Les travaux d'excavation ne sont pas à conseiller en hiver mais dans certains cas, en tenant compte de la composition de certains sols, il est à se demander s'il n'est pas plus pratique de faire ces excavations lorsque la terre est gelée.

Plusieurs entrepreneurs constatent que pourvu que les fondations soient faites avant la gelée, la poursuite des travaux peut très bien s'effectuer au cours de la saison froide. Les livraisons de matériaux se font plus vite parce que la demande est moins forte, la main-d'oeuvre spécialisée est recrutée plus aisément parce que plus abondante, et pourvu que ces chantiers soient fermés aux intempéries, le rendement des ouvriers est meilleur parce qu'il ne sont pas débordés de travail.

Dans notre région, plusieurs contracteurs et particuliers ont compris cet appel et ont mis en chantier des constructions qu'ils poursuivent tout le long de l'hiver. Il ne semble pas qu'ils aient à regretter ce geste.

En dépit du fait que Pentagon Construction, qui employait l'an dernier au mois de janvier 400 hommes, ne soit plus employeur dans notre région, la situation de la main-d'oeuvre experte dans la construction n'est pas trop déplorable. Le nombre total des personnes adonnées à la construction, à la recherche d'un emploi, est moins élevé cette année. Cependant, au cours de ce mois, plusieurs chantiers ont suspendu leurs opérations pour

le temps des fêtes, avec le résultat d'augmenter le nombre de sans-travail. Cette situation s'est maintenant rétablie et la plupart des personnes en chômage temporairement sont retournées au travail.

Sur le chantier des Passes Dangereuses un bon nombre de travailleurs de notre région ont trouvé de l'emploi pour l'hiver. Sans avoir pu obtenir de confirmations officielles des compagnies qui poursuivent ces travaux de construction pour l'hiver et que les travaux de construction proprement dite se poursuivront dès que la température se sera adoucie.

La situation est plus stable cette année, dans les garages, si l'on se rappelle que l'hiver dernier, plusieurs employés avaient été remerciés de leurs services à la suite d'une grève qui paralysait les usines automobiles.

Le commerce en général est aussi florissant que par les années passées même si les frais d'administration et les salaires sont augmentés.

Il y a encore une pénurie assez considérable de filles pour

travailler comme aide-familiales dans les maisons privées. Cette situation s'est améliorée depuis les dernières semaines, mais il y a encore place pour des jeunes filles possédant de l'expérience dans ce genre de travail ou qui n'en possèdent que peu, sont consentantes de travailler et de donner satisfaction à leurs employeurs.

La situation pour les sténographes est encore précaire. Plus sténographes françaises et plusieurs employeurs requièrent des lingues mais en vain. Nos jeunes filles ne devraient pas oublier pourtant que ces occupations sont très bien rémunérées et qu'il est important de se perfectionner par une étude sérieuse, pour acquérir toutes les qualifications exigées de l'emploi qu'elles sollicitent.

En un mot, la situation économique de la région du Lac-St-Jean, n'a rien à envier à celles des autres régions. Elle se compare avantageusement avec celle de toute autre région de la province et avec les développements extraordinaires qui se matérialisent partout, nous avons raison d'être optimistes et de regarder l'avenir avec confiance.

MARQUES PAR LE DESTIN



(Photo Central Press Canadian)

Les époux Niblett, d'Erindale, Ontario, peuvent se demander s'ils ne sont pas marqués par le destin! Peu après s'être installés dans leur maison neuve, ils ont eu à déplorer la présence d'huile dans l'eau de leur puits, et l'huile s'est aussi infiltrée dans leur gazon, et tout autour est devenue un danger de feu et d'explosion. Ils ont creusé un peu partout sur leur terrain pour retracer cette fuite d'huile, mais sans résultat. Puis ils ont fait appel aux avocats et aux autorités municipales, mais sans plus de succès. Ils sont maintenant décidés à ne plus payer leurs taxes ni les paiements réguliers de leur hypothèque, et quand on les expulsera ils iront se consoler en Floride!

Hé l'ami! Pour te remonter... prends une Brading... la bière robuste!



Les carnivals d'hiver sont liés étroitement aux traditions du Québec... Prenez-y part!

FABRICATION SYNDICALE

Brassée au ralenti au goût du Québec

175°



ASSISTEZ AU
CARNAVAL DE QUEBEC

(d'ici au 5 mars)

LA GUERRE DU FEU

D'APRÈS L'ŒUVRE CÉLÈBRE DE J.H. ROSNY AÎNÉ • ILLUSTRATIONS DE PELLOUS



Chaque jour, au déclin, la horde des Oulhamr attendait avec angoisse les départs du soleil. Tossés dans l'ombre d'une caverne, devant le froid et les ténèbres, ils songeaient au Feu qu'ils avaient perdu.



Les vieillards harassés ne cessaient de tenir leurs armes prêtes; ils savaient qu'ils pouvaient être saisis à l'improviste, avant d'avoir frappé.



L'ours avait une nuit, dévoré un guerrier et deux femmes.



Les loups et les léopards s'étaient enfus avec des enfants; beaucoup d'hommes portaient les cicatrices de combats nocturnes.



Et une autre nuit, Faouhm le chef, dans une lutte avec le lion, perdit l'usage du bras droit. Ainsi, il devint trop faible et le désordre grandit dans la horde.



Les Oulhamr désespéraient de revoir Naoh, Gaw et Nam ou Aghoo et ses deux frères. On déléguait des éclaireurs; ils revinrent sans avoir découvert aucune piste.



De tous, seules les femmes gardaient une obscure confiance. Gammla était parmi les plus énergiques.



Jamais le Feu n'avait été absent chez les Oulhamr! Les loups et les chiens deviendront chaque soir plus hardis!

Or, un soir approcha qui s'annonçait redoutable. Le vieux Hoûm, dont la misère avait accru l'âge de plusieurs années, poussa un gémissement sinistre.



Il y a des hommes dans la plaine ...

Brusquement, un des vieillards s'arrêta et tendit la tête.



Que Hoûm prenne trois jeunes hommes et qu'il aille épier ceux qui viennent.

Faouhm, se souvenant qu'il était encore chef, se leva et donna des ordres.



Alors Hoûm et trois jeunes hommes se mirent en route. A mesure qu'ils avançaient les fauves s'assemblèrent sur leurs traces.



Ceux qui viennent sont des Oulhamr!

Longtemps la horde attendit avec anxiété le retour des quatre éclaireurs. Enfin une longue clameur fendit les ténèbres.



Est-ce Aghoo et ses frères ... ou Naoh, Nam et Gaw ...

Apportent-ils le Feu ?

Une émotion terrible perça les cœurs, les petits enfants même se levaient.

Fenêtres pour McIntosh

John McIntosh n'a sûrement pu prévoir la popularité actuelle, des pommes qui portent son nom, non plus que la participation des hommes de science à leur culture et à leur vente.

Le jeune arbre que ce fermier écossais découvrit en 1796, et qui poussait alors à l'état sauvage dans les bois proches de Dundela, Ont., engendra non seulement la pomme canadienne la mieux connue, la McIntosh, mais aussi plusieurs autres variétés. Les pommiers McIntosh ont permis d'obtenir différentes variétés de pommes telles que Lobo, Meiba, Joyce et Hume et leur

bons fruits. Aussi ont-ils adopté de nouvelles façons de présenter leur produit. L'an dernier, plusieurs producteurs, menacés d'une baisse de prix sur un marché surchargé, emballèrent leurs pommes à la ferme dans des sacs de polythène. L'un d'eux, établi dans l'est de l'Ontario, a entreposé toute sa récolte de McIntosh, l'a emballée dans des sacs de polythène et l'a vendu en hiver directement aux détaillants. Cette méthode lui a si bien réussi qu'il y aura de nouveau recours cette année, bien que le marché soit plus favorable et les prix plus élevés.



Des spécialistes en présentation de Du Pont of Canada examinent la grande fenêtre en pellicule polyesterique "Mylar" que l'on emploie cette année en Colombie-Britannique, pour présenter et protéger les pommes McIntosh.

greffe avec d'autres variétés a donné la Cortland et la Bancroft.

L'exquise McIntosh n'est certes pas un produit synthétique comme la fibre de nylon, mais elle a quand même bénéficié des travaux des hommes de science. Autrefois, on trouvait tout à fait normal que les pommes fussent tavelées, déparées par des taches noires. Vers, pyrale, pucerons et rouleuses marquaient et défiguraient les pommes. Des fermes dont le sol était dépourvu des éléments nécessaires produisaient des pommes qui laissaient à désirer aux points de vue couleurs ou grosseur. Ni le fermier qui les cultivait, ni la ménagère qui les achetait ne se rendaient compte qu'on pouvait résoudre ces problèmes.

Aujourd'hui, grâce aux insecticides et aux fongicides modernes, les pommes sont lisses, juteuses et saines. Des engrais chimiques - azote, potasse et phosphore - sont devenus, entre les mains des pomiculteurs expérimentés, des moyens de corriger les déficiences du sol et de donner à la pomme la grosseur et la couleur désirables.

Pendant que les hommes de science combattent maladies et insectes, et cherchaient les moyens d'accroître la fertilité du sol, les spécialistes de l'emballage étudiaient la question d'une présentation plus efficace. Au cours des dernières années, ils ont démontré à plusieurs reprises qu'un pré-emballage rationnel des fruits et légumes réduit la perte, prolonge la durée en entrepôt, réduit les frais d'expédition et stimule la vente au détail.

Les pomiculteurs savent que pour faire de bonnes affaires il ne suffit pas de produire de

fixé au moyen de deux rabats que l'on glisse entre les pommes et l'intérieur du carton pour ensuite les coller en place, de sorte que les pommes, en plus d'être en vue, sont protégées contre la manipulation et le vol. Le "Mylar" aide aussi à préserver les pommes de toute meurtrissure en cours de transport. Au cours de la dernière saison, B.C. Tree Fruits a livré avec succès environ 1,000,000 de ces Handi-pak No. 25.

La pellicule "Mylar" est relativement nouvelle dans l'industrie de l'emballage. Elle ressemble à la pellicule de cellulose "Cellophane", mais ses caractéristiques sont différentes. C'est la pellicule plastique la plus résistante: sa résistance à la tension est du tiers de celle de l'acier mécanique. Cette propriété permet de réaliser des fenêtres d'emballages beaucoup plus grandes mais toute aussi incassables qu'avec d'autres pellicules. La pellicule "Mylar" ne se tendille pas et ne devient pas cassante avec le temps. Elle conserve ses caractéristiques sous des températures variant de "moins 80" à 300 degrés Fahrenheit. On peut l'appliquer par laminage sur des matières telles que le papier, la "Cellophane", la pellicule de polythène et la feuille mince d'aluminium.

La résistance de cette pellicule aux déchirures, à la perforation et aux températures extrêmes la destinent à nombre d'usages spéciaux. Parmi ceux-ci, il y a l'emballage des fruits frais expédiés directement par le producteur, l'emballage de certains articles qui requièrent une enveloppe durable sous des températures extrêmes à cause de problèmes particuliers de manientement et d'expédition, et celui de produits frais ou congelés que l'on peut faire cuire ou chauffer dans leur emballage. Des aliments tels que le blé d'Inde en épis, les épinards et les pois peuvent être plongés dans l'eau bouillante sans être retirés de leur enveloppe de "Mylar", qui ne sera nullement affectée par la température.

**Encourageons
notre
bibliothèque
LISONS
faisons lire**

La B.C. Tree Fruits Limited de Kelowna a tenté cette année une nouvelle expérience dans l'emballage des McIntosh. Elle mit ses pommes de "catégorie commerciale" dans des boîtes de carton ondulé Handi-pak No. 25, contenant environ 20 lb. de pommes chacune. Cette petite boîte offre un moyen pratique et économique de présenter les pommes au client qui désire plus qu'un sac de pommes mais ne veut pas en acheter une manne ou une boîte, de crainte d'en perdre. Le récipient de carton ne déchire pas les sièges d'auto ni les vêtements et se porte facilement au moyen de poignées.

Afin que les clients puissent voir les pommes, B.C. Tree Fruits se sert de boîtes dont le couvercle est pourvu d'une fenêtre de pellicule polyesterique "Mylar" de calibre 100. Ce couvercle est

Qui emprunte à HFC?



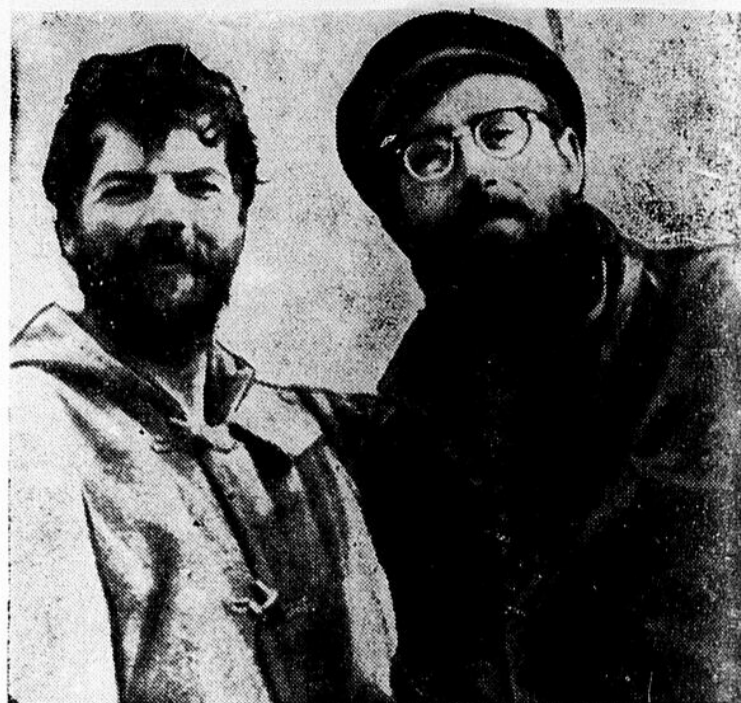
Près de 750,000 Canadiens comme vous ont emprunté à HFC l'an dernier. HFC, la maison de prêts domestiques la plus importante et la mieux recommandée, a une expérience de 79 années passées à résoudre les problèmes financiers d'un nombre incalculable de familles. Si vous avez besoin d'un prêt jusqu'à \$1000, passez au bureau HFC où vous pouvez emprunter en toute confiance.

HFC HOUSEHOLD FINANCE
Corporation of Canada

J. G. Lamoureux, gérant

2A, rue du Sacré-Coeur, 2e étage, téléphone NO 2-3491
ALMA, P.Q.

Deux imitateurs des Vikings



(Photo Central Press Canadian)

Deux Torontois ont réussi à traverser l'Atlantique, de l'ouest à l'est, dans un ketch de 26 pieds de long, et on les compare aux lointains Vikings. Il s'agit de Bert Smith et Al Batterby, qui ont accosté à Dartmouth, Angleterre, après 57 jours en mer. Ils étaient partis de North Sydney, Nouvelle-Ecosse. Tous deux ont connu des aventures pénibles, au cours de violentes tempêtes, et ils ont manqué de vivres. A certain moment, on les crut perdus. Ils avaient construit leur embarcation, baptisée "Orenda", dans la cour et la cave de Smith, à Toronto.

CORPORATION DE PRET ET DE REVENU Institution d'épargne

OMER LANDRY

ANDRE TREMBLAY

Gérant de district

Représentant

91, 5e rue, Parc Central.
ALMA - Tél.: NO 2-2673

127, St-Joseph, ALMA
Tél.: NO 2-3627

PH.-AUG. BOUCHARD

l'Épicerie - Boucherie

la plus moderne de toute la région

vous présente les

Téléphones
NO 2-2746
NO 2-3771

Voisin du Théâtre
Alma

M No 46
M
O
T
S
C
R
O
I
S
É
S

1										
2										
3										
4										
5										
6										
7										
8										
9										
10										
11										

HORIZONTALEMENT

- Pierre précieuse qui a beaucoup d'éclat et qui est d'un rouge foncé.
- Interjection qui marque le dégoût — Pronom indéfini — Atmosphère.
- Faire sortir une bête de son gîte.
- Fille de Cadmus — La plus ville populace — Louange.
- En outre, de plus — Qui a des bornes.
- Brut — Mouvement subit avec effort.
- Conjonction négative — Eau-de-vie de baies de genièvre.
- Suite de noms — Ville de Chaldée.
- Qui a une saveur désagréable (fém.) — Chemin bordé de maisons.
- Nom espagnol des bohémiens — Possessif.
- Pièces de fer qui passent dans le jeu des roues — Plante textile.

VERTICALEMENT

- Action de défaire un tissu fil à fil.
- Montagne de Jérusalem — Placé posé.
- Sortes de petits passereaux.
- Oignon d'une odeur très forte — Du verbe aller, au futur.
- Bière anglaise — Feuille purgative.
- Propos de charlatan — Possédé.
- Seizième partie d'une livre — Attacher avec un lien.
- Note de la gamme — Adjectif numéral.
- Partie de l'avion qui reçoit le mécanicien et les passagers.
- Mesure itinéraire chinoise — Pronom indéfini — Conjugaison — Note.
- Dégradation produite par ce qui ronge — Ecorce du chêne.

Sur les ondes de

CKRS

TELEVISION

Semaine du 31 janvier au 7 février 1957

JEUDI LE 31 JANV.

- 2.00 Mire et 400 cycles
- 4.00 Cinéma en matinée
- 5.30 Rin Tin Tin
- 6.00 Histoire de Monsieur de la Fontaine
- 6.30 Entrevue ou intermède
- 6.35 Ce soir à CKRS-TV
- 6.40 Nouvelles locales, température
- 6.45 Les sports
- 6.50 Les actualités filmées
- 7.00 Kit Carson
- 7.30 Tirons ensemble
- 7.45 Le Mont St-Michel
- 8.00 Le Fil d'Ariane
- 8.30 14 Rue de Galais
- 9.00 Ecole des Parents de Chicoutimi
- 9.30 Le théâtre des étoiles
- 10.00 L'heure du concert
- 11.00 Ciné-Feuilleton
- 11.15 Nouvelle anglaise
- 11.25 Fin des émissions

VENDREDI LE 1er FEV.

- 2.00 Mire et 400 cycles
- 4.30 Propos culinaires
- 5.00 Trois garçons un chien
- 5.30 Sophie magazine
- 6.00 Laurel & Hardy
- 6.30 Entrevue ou intermède
- 6.35 Ce soir à CKRS-TV
- 6.40 Nouvelles locales, température
- 6.45 Les sports
- 6.50 Les actualités filmées
- 7.00 Film
- 7.30 Paris Chante
- 7.45 Pour elle
- 8.00 Conférence de presse
- 8.30 Chansons vedettes
- 9.00 Rendez-vous avec Michelle
- 9.30 Quatuor
- 10.00 Arène de boxe
- 10.15 Eclair-Journal
- 10.30 Profils d'adolescents
- 11.00 Ciné-Feuilleton
- 11.15 Ciné-tard
- 12.35 Nouvelles anglaises
- 12.55 Fin des émissions

SAMEDI LE 2 FEV.

- 2.00 Mire et 400 cycles
- 3.30 Fon-Fon
- 4.30 Concert pour la jeunesse
- 5.25 Tic Tac Toc
- 6.00 Beau temps, mauvais temps
- 6.30 Entrevue ou intermède
- 6.35 Ce soir à CKRS-TV

- 6.40 Nouvelles locales, température
- 6.45 Les sports
- 6.50 Les actualités filmées
- 7.00 Film
- 7.15 Bâtissons
- 7.30 Exploits et dangers
- 7.45 Quelles nouvelles
- 8.00 Aventures
- 8.30 Chacun son métier
- 9.00 Mystères et aventures
- 9.30 Cinéma chez-soi
- 11.00 Ciné-Feuilleton
- 11.15 Nouvelles anglaises
- 11.25 Fin des émissions

DIMANCHE LE 3 FEV.

- 2.00 Mire et 400 cycles
- 5.00 Passe-partout
- 5.30 Eaux vives
- 6.00 Pépinot
- 6.30 Les travaux et les jours
- 7.00 Arts et lettres
- 7.30 La Clé des Champs
- 8.00 Music Hall
- 9.00 Cléopâtre
- 9.30 Théâtre populaire
- 10.30 Prise de bec
- 11.00 Fin des émissions

LUNDI LE 4 FEV.

- 2.00 Mire et 400 cycles
- 4.30 Propos culinaires
- 5.00 La vie qui bat
- 5.30 Kimo
- 6.00 Dessins animés
- 6.15 Film
- 6.30 Entrevue ou intermède
- 6.35 Ce soir à CKRS-TV
- 6.40 Nouvelles locales, température
- 6.45 Les sports
- 6.50 Les actualités filmées
- 7.00 Entrevue
- 7.10 Intermède
- 7.15 Film
- 7.30 Invitation à l'élégance
- 7.45 Rollande et Robert
- 8.00 Les belles histoires
- 8.30 La rigolade
- 9.00 Porte ouverte
- 9.30 Le théâtre Colgate
- 10.00 Lutte du Texas
- 11.00 Ciné-Feuilleton
- 11.15 Les idées en marche
- 11.45 Nouvelle anglaise
- 11.55 Fin des émissions

MARDI LE 5 FEV.

- 2.00 Mire et 400 cycles
- 4.30 Cinéma en matinée
- 6.00 Pinocchio

- 6.30 Entrevue ou intermède
- 6.35 Ce soir à CKRS-TV
- 6.40 Nouvelles locales, température
- 6.45 Les sports
- 6.50 Les actualités filmées
- 7.00 Les affaires de l'Etat
- 7.15 On s'amuse chez Ti-Mousse
- 7.45 Epopées modernes
- 8.00 Le Survenant
- 8.30 Cap-aux-Sorciers
- 9.00 C'est le vie
- 9.30 Histoires d'amour
- 10.00 Rendez-vous des sports

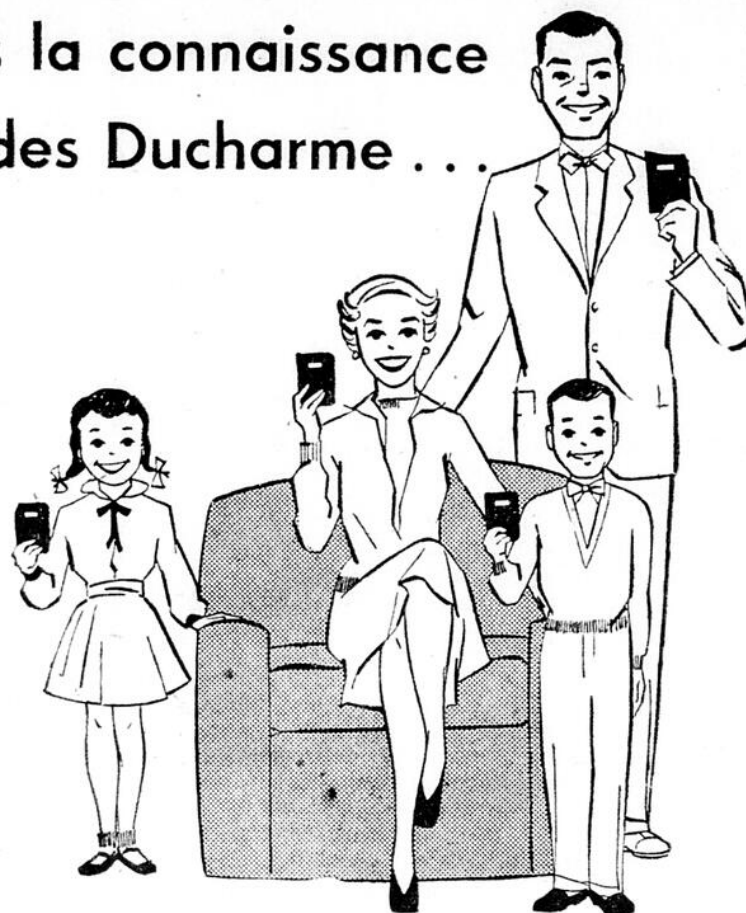
- 10.30 Pick the Stars
- 11.00 Ciné-Feuilleton
- 11.15 News Magazine
- 11.45 Nouvelles anglaises
- 11.55 Fin des émissions

MERCREDI LE 6 FEV.

- 2.00 Mire et 400 cycles
- 4.30 Propos culinaires
- 5.00 L'île aux trésors
- 5.30 Film
- 6.30 Entrevue ou intermède
- 6.35 Ce soir à CKRS-TV
- 6.40 Nouvelles locales, température

- 6.45 Les sports
- 6.50 Les actualités filmées
- 7.00 Télématch
- 7.30 Film
- 7.45 Les Troubadours
- 8.00 Pays et merveilles
- 8.30 La famille Plouffe
- 9.00 Votre soirée de lutte
- 10.00 Le point d'interrogation
- 10.30 Au p'tit café
- 11.00 Ciné-Feuilleton
- 11.15 Nouvelles anglaises
- 11.25 Fin des émissions
- 11.45 Nouvelles anglaises
- 11.55 Fin des émissions

Faites la connaissance des Ducharme...



FAMILLE À LA PAGE...

avec une bonne recette à l'ancienne mode

Les Ducharme sont une famille des temps modernes qui a redécouvert une recette pour vivre mieux. Ce n'est nullement une recette nouvelle — il y a des années qu'on l'essaie et qu'elle a fait ses preuves. La voici:

- un compte d'épargne de la B de M
- un objectif d'épargne défini
- une pointe de détermination

Il n'y a rien de plus — ajoutez simplement des dépôts régulièrement.

Papa et maman peuvent vous montrer les résultats... le costume qu'elle porte... ce confortable fauteuil... l'esprit d'économie et la confiance en soi que Jacques et Claire ont acquis en géant leurs propres comptes à la B de M. C'est un plaisir, disent-ils, d'épargner ensemble et de partager les émotions que procure la réalisation de leurs objectifs d'épargne.

Pourquoi n'ouvrirez-vous pas des comptes pour les membres de votre famille aujourd'hui même? Vous constaterez qu'un chaleureux accueil vous attend à la B de M.



Passport des Ducharme pour une vie meilleure

BANQUE DE MONTRÉAL

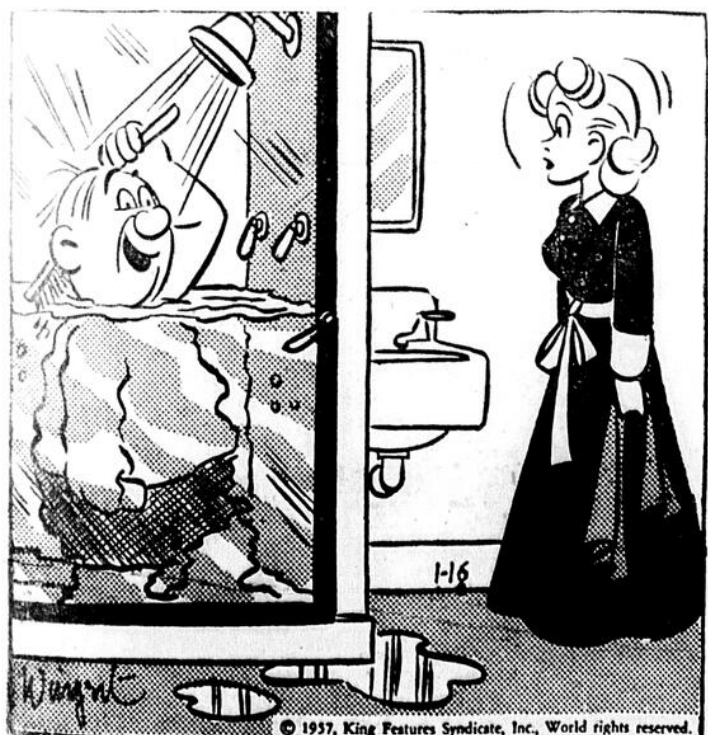
La Première Banque au Canada



SUCCURSALES à votre service à la Ville d'ALMA et dans les ENVIRONS

- Succursale d'Isle Maligne: J. MAURICE NANTEL, gérant
- Succursale de la Ville d'Alma: DANIEL DAIGLE, gérant
- Succursale de Naudville: MARC LABELLE, gérant
- Succursale de Chicoutimi: ROMEO AUDET, gérant
- Succursale d'Arvida: RODOLPHE LAVOIE, gérant
- Succursale de Port Alfred: CONRAD VANASSE, gérant

HUBERT



"Regarde ce que ça fait quand je mets le pied sur le drain!"

Suggestion...

(Suite de la première page)

se, mais ils sentiraient le besoin de faire leurs déclarations en vue de l'avenir, sachant quelles pourraient être les conséquences éventuelles".

Cette suggestions de M. le député Villeneuve, même si elle est difficile d'application, mérite d'être étudiée car c'est la première suggestions sérieuse qui ait été soumise au gouvernement pour aider les payeurs d'impôt.

* * *

LA VILLE D'ALMA AUGMENTE LE SALAIRE DES EMPLOYÉS MUNICIPAUX

Le Syndicat des Employés Municipaux de la Ville d'Alma vient de signer le renouvellement de sa convention collective avec la ville d'Alma, pour une période de deux ans. C'est la première convention de deux ans signée dans la région dans le domaine municipal et cet événement historique, qui fera époque autant dans les annales syndicales que municipales, a été largement souligné par les représentants des deux parties.

Il ressort de cette nouvelle convention que les employés municipaux recevront une augmentation de salaires de \$12,000.00 pour la première année et de \$18,000.00 pour la deuxième année. C'est donc une augmentation de \$30,000.00 que le conseil de ville accorde aux employés syndiqués. Ce montant ne rencontre pas tout à fait les demandes syndicales mais montre quand même le souci du conseil de ville de reconnaître les services des employés de la municipalité.



Le fait qui nous frappe surtout et qui est tout à l'honneur des deux parties, c'est la bonne entente, l'esprit de cordialité qui ont présidé à toutes les négociations entre les deux parties. Les représentants du syndicat ont vite compris les explications de S.H. le maire Levasseur à l'effet que le niveau de taxation est déjà élevé et que le conseil ne fait qu'administrer l'argent des contribuables. "Cet esprit de collaboration entre le conseil et des employés municipaux a permis de bâtir une grande cité", déclarait S.H. le Maire lors de la signature de la convention.

* * *

LE LOCATAIRE EST PLUTOT FAVORISE

Le taux des taxes scolaires et municipales, à \$3.00 du cent, est déjà assez élevé et les propriétaires d'Alma seraient les premiers à s'élever contre une augmentation des taxes. C'est pourquoi, le conseil doit administrer avec prudence et sagesse, ménager continuellement, pour balancer son budget. Si on pouvait taxer les locataires, d'une façon ou d'une autre, le problème serait vite réglé, mais le locataire jouit d'une situation de faveur, du moins en ce qui regarde la taxation.

En effet, les seuls services que le locataire paie à la ville, sont l'aqueduc et l'électricité. Quant au reste de l'administration municipale: entretien des rues, construction et ouvertures de rues et autres, le tout est à la charge du propriétaire.

La nouvelle taxe dite de "vidanges" que le conseil a l'intention d'imposer prochainement, en plus de rendre ce service plus hygiénique avec un camion "sani-van", sera certainement plus équitable à toute la population. En effet, le coût d'enlèvement des vidanges, au lieu d'être payé entièrement par les propriétaires, sera payé par toute la population, locataires comme propriétaires. D'ailleurs, la charge de 25 sous par semaine, n'est pas considéré comme une taxe mais plutôt comme un dédommagement pour un service.

Dans certaines villes où l'on a déjà la taxe de vidange, à Québec par exemple, on a également imposé une taxe d'enlèvement de la neige. Si les salaires et les dépenses de la municipalité continuent d'augmenter et que les revenus demeurent stationnaires, il faudra faire comme dans d'autres municipalités: trouver d'autres sources de revenus. Espérons alors, qu'on pensera aux locataires pour décharger un peu le propriétaire.

Dans le domaine scolaire, le propriétaire est encore plus favorisé. En effet, le propriétaire a l'entière charge de payer les taxes scolaires, pourtant, les enfants du locataire vont à l'école et bénéficient des mêmes services éducationnels que l'enfant du propriétaire.

Nous ne voulons pas dire que les enfants des locataires ne pourraient pas aller à l'école parce que le locataire ne paye pas de taxe scolaire, loin de là, car l'éducation, c'est pour tout le monde. Néanmoins, il existe un fait indéniable, c'est que le propriétaire assume l'entière responsabilité de la taxe scolaire. Qui pourrait... ou oserait nous soumettre une solution adéquate pour ce problème de grande actualité?

Paul TREMBLAY

Notre Grande Vente
se continue pendant
toute la fin de semaine.

Gagnon Frères

NOUVEAUTÉS

Alma

Profitez des spéciaux que nous offrons pour toute la famille à des prix pour toutes les bourses.

NOS DEUX CHEFS POLITIQUES



(Photo Central Press Canadian)

La politique a ses moments de détente et de camaraderie. C'est ce qu'on peut se dire en voyant ici le très honorable Louis-S. St-Laurent, premier ministre du Canada, en compagnie du chef de l'opposition conservatrice au Parlement, M. John Diefenbaker, et de Mme Diefenbaker, au cours d'un banquet servi à Ottawa à la veille de l'ouverture de la session parlementaire. C'est le gouverneur général qui était l'hôte. Par son geste, on peut se demander si Mme Diefenbaker n'est pas à faire la leçon à ses deux interlocuteurs!

Sergent O'BRIEN

ALERTE EN MER

TEXTES ET DESSINS DE Jean PAPE

NON SEULEMENT VOUS ETES UN FAUX CAPITAINE, MAIS VOUS ETES AUSSI UNE CRAPULE JACKSON!... VOUS N'HESITERIEZ PAS A TIRER A BOUT PORTANT...

EN SOMME, VOUS CROYEZ POUVOIR VOUS DEBARRASSER DE NOUS, RIEN QU'EN APPUYANT SUR LA GACHETTE DE VOTRE ARME... VOUS N'ETES QU'UN VIL ESPION!

TOUT A COUP, LE LIEUTENANT HORBIG POUSSE UN CRI DE TERREUR, INTERROMPANT LES DEUX HOMMES:

ATTENTION, LE PLAFOND VA S'ECROULER!

TROMPÉS PAR CETTE EXCLAMATION, LES DEUX ESPIONS LEVENT LES YEUX DANS LA DIRECTION INDIQUEE PAR LE LIEUTENANT...

O'BRIEN COMPRENANT ALORS LE STRATAGÈME DE HORBIG SAUTE SUR LE FAUX CAPITAINE ET TENTE DE LE DESARMER.

...D'UNE CONTORSION VIGOREUSE IL LUI FAIT LACHER PRISE...

VOUS VOYEZ JACKSON, IL NE FAUT JAMAIS VENDRE LA PEAU DE L'OURS... IL ME SUFFIRAIT MAINTENANT D'APPUYER SUR CETTE GACHETTE...

ALLONS MAINS EN L'AIR JACKSON!... ET VOUS AUSSI L'HOMME AU MONOCLE... LES POLICIERS VONT ETRE RAVIS DE VOUS VOIR...

SOUDAIN UN BRUIT DE PAS SE FAIT ENTENDRE DERRIERE EUX... LES QUATRE HOMMES SE RETOURNENT STUPEFAITS...

ON NE PEUT MIEUX PARLER SERGENT!...

UNE ESCOUADE DE POLICIERS A EN EFFET SURGI DEVANT EUX...

MAIS JE VOIS QUE VOUS N'AVEZ PLUS BESOIN DE NOUS SERGENT!

AU CONTRAIRE INSPECTEUR!... JE PREFERE VOUS LES REMETTRE. CE SONT DES DANGEREUX ESPIONS JE VAIS FAIRE MON RAPPORT AU Q-G.

... ET TANDIS QUE LES POLICIERS S'EMPARENT DES DEUX REDOUTABLES AGENTS ENNEMIS ET S'ECARTENT EN SILENCE...

MAIS INSPECTEUR, JE CROIS QUE VOUS OUBLIEZ LE LIEUTENANT HORBIG! IL A AUSSI DES COMPTES A NOUS RENDRE...

COMMENT NE LE SAVIEZ-VOUS PAS? HORBIG EST UN DE NOS MEILLEURS AGENTS DE CONTRE ESPIONNAGE. IL AVAIT MEME REUSSE A GAGNER LA CONFIANCE DES SERVICES ENNEMIS

TOUT S'EXPLIQUE DONC... LE LIEUTENANT HORBIG A TENU SON ROLE A LA PERFECTION ET J'IGNORAIS QU'IL ETAIT CHARGE DE MA SECURITE. SACRE LIEUTENANT AU FOND C'EST MOI QUI VOUS DOIS UNE FIERE CHANDELLE!...

FIN

303.

On domptera bientôt les rapides du Long-Sault



(Photo Central Press Canadian)

Les rapides du Long-Sault, rendus célèbres par l'histoire à la suite du sacrifice de Dollard des Ormeaux, disparaîtront bientôt, victimes du progrès, en l'occurrence de la canalisation du St-Laurent. Ces rapides, près de Cornwall, Ontario, feront place, dans quelques mois, à un mince filet d'eau, car le cours du fleuve sera détourné en cet endroit. Au lieu où sont actuellement les rapides on est en train de déposer des milliers de rocs pour combler les profondeurs, et il n'en restera qu'une sorte de lac artificiel dont les ingénieurs comptent produire 2,200,000 chevaux-vapeur d'énergie électrique. On voit ci-haut deux rameurs hardis encore tentés de sauter ces dangereux rapides avant qu'ils disparaissent. Ci-contre, la montagne de rocs destinée à reposer au fond du fleuve.



**Encouragez le
CARNAVAL D'ALMA
faites votre
MONUMENT de GLACE**

Une famille en hauteur



(Photo Central Press Canadian)

Mme John Holancin, de Holland Marsh, Ontario, se vante de pouvoir former dans sa propre famille un club formé uniquement de filles de taille presque géante. Ses six filles (dont on voit quatre ici), ont de 5 pieds et 8 pouces à six pieds de grandeur. Les cinq garçons de la même famille ont tous plus de 6 pieds. On voit ici : Mary, 19 ans, Joan, 15 ans, Mme Holancin, Betty Sue, 13 ans, et Helen, 20 ans.

La Confederation Life a connu l'année la plus active de ses 88 années d'existence

Le 22 janvier dernier, lors de l'assemblée annuelle de la Confederation Life Association, M. J.-K. Macdonald, son président, a fait remarquer dans son rapport que 1956 a été "l'année de la plus grande expansion de ses 88 années d'existence", tant en services qu'en renforcement de sa solidité financière, et affirma sa confiance en 1957. Il prévoit, au Canada comme aux Etats-Unis, la continuation de la forte demande de capitaux pour le développement industriel et autres.

—On constate une foule d'opinions contradictoires quant à l'effet, sur notre économie, de la politique du resserrement du crédit, continua M. Macdonald, mais, de manière générale, l'ambiance est à l'optimisme, et dans les milieux de l'assurance-vie, nous partageons cet optimisme. Faisait écho à l'enthousiasme général soulevé par le rapport de la commission Gordon sur le développement futur du Canada, il ajouta que les compagnies d'assurance-vie seraient en mesure de faire face aux nouvelles demandes de capitaux si elles tripaient le montant de leurs contrats en cours.

M. Macdonald mit plus particulièrement en relief le développement des services de sa compagnie envers plus de 1,100,000 de personnes réparties en 15 pays. Les \$31,958,095 que l'Association avait payés au cours de 1956, comprenaient 140,300 chèques en paiement des sinistres-décès et de réclamations pour maladies, hospitalisation, invalidité totale, accidents et autres situations imprévues.

Après avoir fait quelques observations sur les records que la Confederation Life a établis au cours de 1956, M. MacDonald cita le cas de C.-F. Williams, C. L.U., de Vancouver, le premier de tous les représentants de l'Association, avec une production de plus d'un million, qui s'est fait acquéreur d'un avion afin de pouvoir servir plus rapidement ses assurés du territoire du Youkon.

Le rendement général brut du portefeuille a atteint 4.55%, et celui des nouveaux placements 5.16%. Les nouvelles hypothèques, s'élevant à \$18,900,000, accusent une augmentation nette de \$11,000,000 après remboursements de presque \$8,000,000. M. Macdonald déclare que c'est un plaisir de voir tant de jeunes mariés travailler pour l'objectif de posséder une demeure libre de toute hypothèque. Lorsqu'ils auront atteint leur but, dit-il, ils pourront envisager l'avenir avec confiance et jouir d'une vie de famille bien assise.

—Le Canada continue vraisemblablement à être un pays où chacun désire être propriétaire de sa propre demeure et j'espère que ce désir se maintiendra, car il ne peut que créer une population solide et stable et autorise les plus grands espoirs pour le développements de notre héritage national.

Les restrictions du gouvernement en matière de crédit avaient amené le relèvement du rendement des obligations, qui sont donc devenues plus avantageuses que les hypothèques ordinaires, cite M. Macdonald. Le taux d'intérêt sur les prêts en vertu de la loi nationale de l'habitation est actuellement de 5½% et tient donc mieux compte des réalités.

De gros investissements en

prêts hypothécaires pendant les neuf premiers mois de 1956 ont forcé l'Association à restreindre, dans une mesure marquée, ses nouveaux engagements dans ce domaine, continua M. Macdonald. La Confederation Life a toujours été d'avis qu'il n'était pas de bon aloi de placer d'importants capitaux en hypothèques si cela signifiait qu'on ne pouvait tenir compte des besoins des municipalités, qui se trouvent dans l'obligation d'assurer les services qui résultent de la construction d'une foule de maisons privées. Nous avons donc restreint nos prêts hypothécaires et investi une partie de nos disponibilités en valeurs municipales.

M. Macdonald signale que vu les circonstances, le nombre total de demeures construites en 1957 accusera, selon toute probabilité, une diminution prononcée. D'autre part, en plus de protéger les particuliers, les familles et les entreprises commerciales, l'industrie de l'assurance-vie fournira les capitaux nécessaires aux industries, aux utilités publiques, aux municipalités et aux gouvernements pour leur expansion, au fur et à mesure que chacun s'efforcera de fournir les biens et les services qu'exige une population toujours croissante.

M. Macdonald conclut: De concert avec cette croissance prévue, il y a le problème toujours grave d'instruire et de retenir un personnel technique compétent pour aider les compagnies à réaliser leurs projets. Sans aucun doute, le monde commercial aura à fournir une aide plus importante à cet effet. Les compagnies d'assurance-vie ne reçoivent pas, en matière d'impôts, des avantages aussi marqués que d'autres entreprises quant à leurs contributions à cette aide, mais quand même, il me semble essentiel que nous étudions ce besoin de près, si ce n'est que pour nous assurer d'avoir plus tard tout le personnel technique dont nous aurons besoin.

Tenace



(Photo Central Press Canadian)

WILLIAM PAEZWALD, prospecteur ontarien, estime qu'il est probablement le plus vieux citoyen canadien. Il dit avoir 110 ans. Vivant dans une cabane, près de Kirkland Lake, il espère toujours trouver enfin le riche filon. Né près de Pembroke, il n'est allé à l'école qu'un jour dans toute sa vie, et ne sait ni lire ni écrire. "Mais je ne me décourage pas, dit-il en riant, j'apprendrai peut-être un jour!"



Au printemps prochain, les élégantes porteront la tunique, sorte de manteau destiné à s'adapter à divers genres de toilette. Ce vêtement, illustré ici, est de soie vert olive tissée avec de la toile de lin. Pour faire contraste, le col est blanc, et la boucle est rouge et blanc. A demi ajustée à la taille, cette tunique comporte une longue rangée de boutons sur bande. Sa longueur contribue à donner une apparence svelte.

Quoi faire en cas d'incendie

Chaque année, quand les premières vagues de grand froid s'abattent un peu partout sur le pays, les manchettes des journaux nous révèlent les morts tragiques causées par les incendies dans les maisons.

La meilleure manière d'éviter des tragédies est d'éliminer toutes les causes pouvant provoquer un incendie à la maison. Mais en cas d'incendie, la Fédération des Assureurs au Canada, qui représente plus de 200 compagnies d'assurance-feu, automobile et accidents, recommande de suivre ces quelques règles qui aideront à réduire les dégâts matériels et éviteront des pertes de vie.

- (1) Vous devez savoir où se trouve l'emplacement du signal d'alarme le plus proche et connaître son fonctionnement.
- (2) Achetez un extincteur pour votre maison (le service d'incendie de votre district vous dira quel est le meilleur modèle) et apprenez à vous en servir.
- (3) Gardez toujours près de votre appareil de téléphone le numéro de téléphone du service d'incendie de votre district.
- (4) Signalez immédiatement tout incendie.
- (5) Si un feu éclate, faites sortir tous les occupants de la maison avant de commencer à combattre l'incendie.
- (6) Laissez toujours aux personnes qui gardent vos enfants toutes les instructions sur ce qu'elles doivent faire en cas d'incendie.
- (7) Au premier signe de feu, fermez toutes les portes et fenêtres, excepté celles qui sont nécessaires pour sortir.
- (8) Ne perdez pas de temps à habiller les enfants; enveloppez-les simplement dans des couvertures.
- (9) Gardez les sorties dégagées et ne les encombrez pas de boîtes ou de meubles.

La mode



Cette robe-tailleur est le vêtement idéal pour le voyage, et se porte aussi très bien à la maison. Le tissu est de rayonne tricotée en diverses teintes. Le col et les manchettes sont de couleur unie. A l'arrière, le dos est blousé jusqu'à la ceinture qui se boutonne à l'avant. La poche, en appliqué, est plutôt ample, pour plus de commodité.

Informations catholiques internationales

Une Revue aux dimensions du monde

La jeune revue qui a pris la suite de "l'Actualité Religieuse dans le Monde" connaît actuellement un très vif succès, tant en France que dans le Monde, et son nombre d'abonnés ne cesse de croître.

Ceci s'explique volontiers quand on sait la difficulté dans laquelle se trouvent les chrétiens pour avoir rapidement une vision universelle de la vie de l'Eglise et des problèmes qui se posent aux chrétiens à travers le monde.

Nous relevons dans les der-

niers numéros des études détaillées sur l'action pastorale de S. S. PIE XII, sur l'enseignement libre en France et dans le monde, sur le renouveau biblique de l'Eglise. On nous annonce aussi dans les numéros qui viennent des études sur l'édition catholique, la situation religieuse en Allemagne Orientale, en Amérique Latine, en Pologne, etc....

Au Canada on s'abonne aux "Informations Catholiques Internationales", revue bimensuelle, pour six dollars par année en s'adressant à PERIODICA, Inc., 5090 ave Papineau, Montréal-34.

C'est une revue indispensable au Clergé et à tous ceux qui participent à la vie de l'Eglise, soit dans les mouvements d'Action Catholique, soit dans l'enseignement.

Gagnants du concours d'illumination

Desbiens (DNC) — Le concours d'illumination des résidences, organisé par le Jeune Commerce de Desbiens, s'est terminé ces jours derniers par l'attribution des prix aux gagnants.

M. Louis-Joseph Boily demeurant sur la rue Hébert, s'est vu attribuer la somme de \$15. tandis que M. René Ouellet de la rue du Couvent a gagné le second prix, soit \$10.

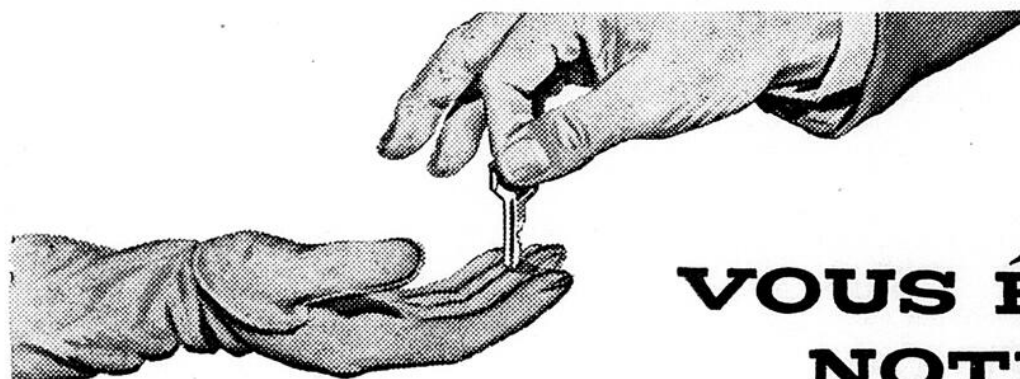
Ces deux propriétaires méritent de sincères félicitations pour le bon goût dont ils ont fait preuve dans la décoration de leurs demeures.

Les juges de ce concours étaient MM. Lauréat Fortin, Maurice Côté (Trefflé) et Chs-Henri Côté.

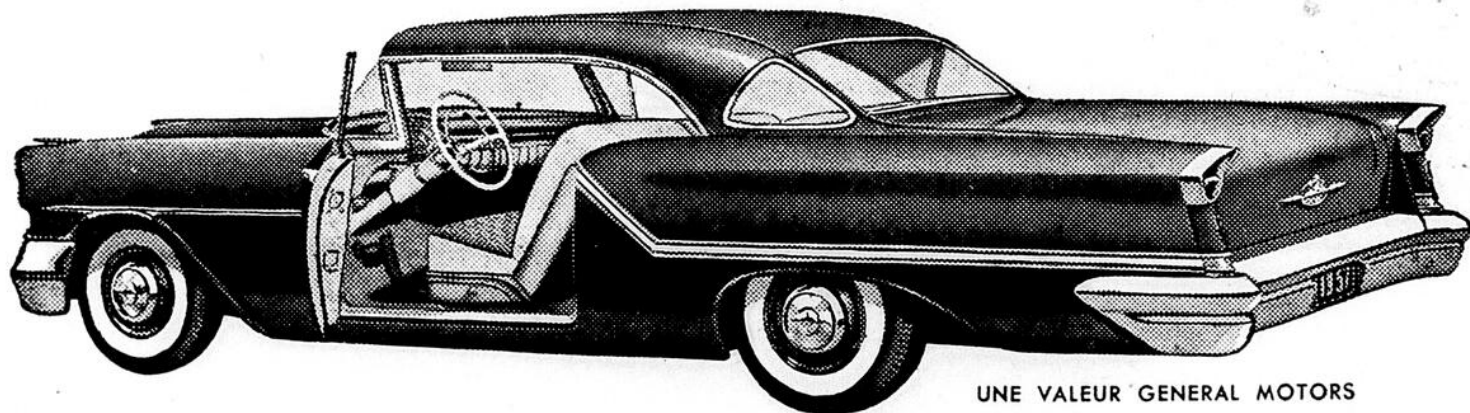
Cours de pratique oratoire à Desbiens

Desbiens (DNC) — Les cours de pratique oratoire du Jeune Commerce de Desbiens, ont débuté mardi le 15 janvier, à la salle du collège St-Gérard. MM. Roland Bouchard, Xavier Laforge, Alphonse Milot, Charles-Henri et Maurice Côté, Benoit Gauthier et René Ouellet y ont pris part, et se sont déclarés enchantés de cette expérience. Chaque essai était enregistré laissant à chaque concurrent l'opportunité de juger les résultats obtenus.

Le R.F. Adélar, mariste et directeur du collège est en charge de ces cours. Le prochain aura lieu mardi le 29 courant, au même endroit.

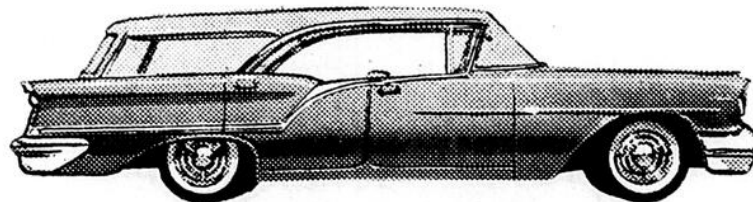


VOUS ÊTES NOTRE INVITÉ



UNE VALEUR GENERAL MOTORS

À LA PLACE D'HONNEUR!



Une nouveauté a été ajoutée à la merveilleuse gamme Oldsmobile... la FIESTA! Elle allie la grâce et la beauté du style "hard-top" à la commodité du station wagon. Il existe trois superbes Fiesta d'Oldsmobile!

Ouvrez la porte d'une Oldsmobile et installez-vous au volant. Vous verrez tout de suite que vous occupez vraiment la place d'honneur. Vous découvrirez ce que tout propriétaire d'une Oldsmobile considère comme un avantage naturel... le prestige de conduire la voiture la plus admirée, la plus enviée sur nos routes.

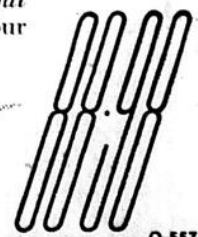
Faites ensuite l'ESSAI DU ROCKET. Donnez vie à la beauté et au luxe de l'Oldsmobile. Du bout du doigt, mettez à votre service la célèbre transmission Jetaway Hydra-Matic.

*Moteur Rocket T-400 ultra-décile, de 277 CV, standard sur tous les modèles.

Une légère pression du pied déclenche toute la fougue du plus puissant moteur* Rocket dans l'histoire de l'Oldsmobile. Prenez la route et constatez comme il est grisant d'être maître du Rocket le plus nouveau, le plus fougueux!

Soyez notre invité, dès aujourd'hui! Venez connaître par vous-même la performance de grande voiture de l'Oldsmobile — la voiture qui coûte moins que vous ne le croyez. C'est pour vous l'année de l'Oldsmobile.

OLDSMOBILE



O-557-C

ALMA AUTOMOBILES LTEE

Coin SCOTT - ST-BRUNO
ALMA, P.Q. Tél.: NO 2 - 3451

MENAGERIE JOYEUSE

par Wait D.



"J'ai toujours dit que cet imbécile était trop lent à saisir les situations!"

Le bonheur fatigue-t-il?

Vous croirez peut-être que cette question veut être drôle... Et pourtant combien d'exemples ne sont-ils pas là pour prouver qu'on se lasse parfois du bonheur parce que, peut-être, on ne le sait le reconnaître qu'une fois qu'on l'a perdu.

C'est Alphonse Karr qui a écrit quelque chose comme: "Le bonheur c'est la boule après laquelle l'enfant court tout le temps qu'elle roule et que sitôt qu'elle s'arrête il repousse du pied..."

Quand la guerre frappe des pays éloignés, on est heureux de vivre dans un pays qui connaît

la paix; si on veut, par ailleurs, se donner la peine d'étudier le standard de vie de pays où l'entreprise privée a été étouffée on ne peut que mieux réaliser les avantages que nous tirons de ce système chez-nous.

Il peut dès lors surprendre d'entendre de la bouche de pseudo-intellectuels et même d'intellectuels authentiques des propos qui font habituellement le langage d'agitateurs professionnels.

Le capitalisme, puisqu'il faut appeler quelque chose par son nom, est évidemment loin d'être parfait puisqu'il a été conçu et qu'il continue d'être dirigé par des êtres humains. Il est facile de le critiquer. Cette facilité fait même tomber parfois dans le ridicule ceux qui condamnent sans offrir des solu-

tions heureuses.

Dans la pensée comme dans l'économie, c'est l'équilibre que l'on doit chercher. Il convient donc de faire la juste part des choses dans une étude.

Il est indispensable de faire des comparaisons pratiques et honnêtes entre le régime que l'on critique et celui que l'on propose. Qui voudra changer la situation qui est la nôtre contre celle qui prévaut dans trop de pays où le capitalisme a été banni?

AIR CANADA COMMANDE \$67,100,000 D'EQUIPEMENT



Poursuivant son programme de rééquipement, Air Canada a récemment commandé 20 aérobus Vickers Vanguard à turbo-réaction et s'est assuré une option pour 4 autres. Cette commande de \$67,100,000 est la plus forte commande d'exportation, payable en dollars, obtenue par la Grande-Bretagne depuis la guerre. Construit par la compagnie qui a créé le populaire Viscount, le Vanguard aura une vitesse de croisière de 420 milles à l'heure et il pourra transporter 82 passagers en première classe ou 102 en classe touristique. La partie inférieure du double fuselage du Vanguard aura une capacité de 10 tonnes de marchandises. Actionné par des moteurs Rolls-Royce-Two, ces énormes avions seront livrés et mis en service à la fin de 1960. Par la suite, la flotte d'Air Canada ne comprendra que des appareils actionnés par turbines: DC-8 à réaction sur les longs parcours, Vanguard pour les parcours moyens, et Viscount pour les étapes plus courtes.

La Grande Neuvaine à N.-Dame de Lourdes

Au Sanctuaire du Lac Bouchette, du 2 au 11 février

La Grande Neuvaine préparatoire à la fête de Notre-Dame de Lourdes se fera à l'Ermitage du Lac Bouchette, du 2 février au 11, comme les années passées.

Tous les fidèles sont invités à unir leurs prières à celles des

Gardiens du Sanctuaire Marial du Lac Bouchette, pendant cette Neuvaine et le Jour de la Fête le 11 février prochain. Toutes les intentions reçues seront déposées au pied de la statue de Marie, dans notre belle Chapelle.

Cette Grande Neuvaine à Notre-Dame de Lourdes sera irradiée aux postes de Roberval, Jonquière, Alma et Chicoutimi.

S.V.P., adressez vos intentions à l'Ermitage St-Antoine, Lac-Bouchette, Cté Roberval, Qué.

LISETTE

Par Paul ROBINSON



LISETTE

Par Paul ROBINSON



La mode



Voici une tenue idéale pour le farniente à la maison, ou même quand on reçoit des amies très intimes. Il s'agit d'un ensemble formé d'un blouson de jersey-nylon avec boutons en diagonale, et d'un pantalon effilé de jersey plus épais, mais tout aussi noir. Les deux pièces de vêtements sont complètement doublées.

Nous aurons notre CARNIVAL

Choix de quatre princesses. - Election d'une Reine du Carnaval. - Concours de monuments de glace. - Prix aux gagnants.

Monsieur Paul Abel, directeur du Jeune Commerce d'Alma, vient d'annoncer les grandes lignes du CARNIVAL D'HIVER dont la Chambre de Commerce des Jeunes vient de prendre l'initiative. M. Abel a été nommé responsable de cette vaste organisation qui aura pour effet de stimuler le commerce et d'attirer de nombreux visiteurs dans nos quatre municipalités.

En effet, le Carnaval d'hiver est organisé pour les quatre municipalités d'Alma, Naudville, Riverbend et Isle-Maligne et la population de ces quatre villes est cordialement invitée à apporter sa collaboration à cette heureuse initiative. Sans dévoiler le programme au complet, puisque il faut encore attendre certaines décisions importantes, M. Paul Abel a donné les grandes lignes du programme du Carnaval.

Il y aura d'abord élection de quatre princesses pour représenter nos quatre municipalités. Ces princesses seront choisies parmi les jeunes filles qui se présenteront à un tel titre; par la suite un autre jury choisira la Reine du Carnaval parmi ces quatre princesses. Toutes les jeunes filles qui désirent se présenter comme princesse, n'ont qu'à donner leur nom à M. Paul Abel, représentant Coca-Cola à Alma ou au Jeune Commerce et elles seront convoquées devant un jury pour le choix. Il est bien entendu que les princesses n'auront rien à vendre pour se qualifier; elles seront choisies

pour leur ligne, leur présentation et leur distinction.

Au cours du Carnaval, il y aura également concours de monuments de glace dans les quatre municipalités. De nombreux prix en argent seront attribués aux vainqueurs de ce concours qui sera jugé le 3 mars prochain. Chacun peut contribuer au carnaval en érigeant sur sa propriété un monument de glace. Il n'est pas nécessaire de faire des monuments extravagants, coûteux; il suffit d'un petit effort, d'un peu d'ingéniosité et de temps pour ériger un monument en glace devant sa propriété. C'est un début mais il faudrait qu'il soit réussi; il dépend donc de l'effort de chacun pour obtenir un grand succès.

Donc, concours de monuments de glace, choix de quatre princesses pour l'élection de la Reine du Carnaval. Les autres événements du Carnaval seront annoncés plus tard.

Nous rappelons aux jeunes filles qui désirent concourir pour le titre de princesse du Carnaval pour représenter nos quatre villes, qu'elles doivent donner leur nom à M. Paul Abel ou au Jeune Commerce, sans autre obligation. Les trois princesses feront partie du Carnaval et accompagneront la Reine dans toutes les démonstrations publiques; elles recevront également de nombreux et magnifiques prix comme hommage de toute la population.

Alors, tout le monde ensemble pour le CARNIVAL D'HIVER.

Incendie à Alma

Les pompiers d'Alma ont été appelés mercredi dernier sur la rue St-Joseph pour un incendie à la propriété de M. Normand Dufour, occupée par le propriétaire de deux autres locataires.

A l'arrivée des pompiers, le feu u faisait rage dans la toiture. Au moment de l'incendie, M. Dufour était dans les chantiers alors que Mme Dufour était à Desbiens où elle était allée rendre service à sa soeur dont la maison avait été incendiée durant les fêtes. Les pompiers d'Alma utilisèrent les jets sur les deux pompes à incendie, alimentées par un boyau sur une borne fontaine.

Les pompiers demeurèrent environ une heure sur les lieux avant de retourner au poste. Les dégâts à la propriété se limitent à la toiture et les locataires purent réintégrer leur logement le même jour; les deux autres logements ont été très peu affectés par l'eau et la fumée. On a pu sauver une partie du ménage des locataires et même du propriétaire malgré son absence.

Le premier étage était occupé par Mme Edmour Villeneuve alors que l'autre logement était occupé par M. Léon Dubois. C'est grâce au nouvel équipement très moderne dont sont munis les hommes de la brigade des incendies et au magnifique travail des pompiers, sous l'habile direction du chef Lavoie, si les dégâts ont été très limités.

Les accidents sont-ils inévitables?

Les résultats significatifs de l'attitude énergique prise par les forces policières à l'encontre des conducteurs irresponsables, démontrent que la théorie voulant que les accidents soient "inévitables" ne repose sur aucun fondement. Il ne reste qu'à obtenir une plus étroite collaboration de la part du public pour lutter avec succès contre le fléau des accidents de la circulation. La seconde arme défensive est donc l'éducation préventive, à laquelle l'hon. Antoine Rivard, Ministre provincial des Transports, attache une grande importance. En effet c'est le seul moyen d'atteindre, sur le plan psychologique, la principale cause du mal: l'individu. C'est en lui indiquant les précautions à prendre et en cultivant le sens sécuritaire à partir de l'âge scolaire que l'on peut mettre un terme aux ravages dus à la négligence et aux erreurs humaines, qui n'ont rien de commun avec des événements imprévisibles. Il s'agit, dans les accidents de la route, de fautes plus ou moins graves, mais dont les conséquences sont toujours graves. Une plus grande vigilance de la part des usagers de la route, tant conducteurs que piétons, pourrait prévenir la plupart des accidents.

Une surveillance étroite doit éliminer de la route les conducteurs qui oublient leurs responsabilités. D'autre part, les campagnes de prévention routière et les programmes éducatifs ont pour but d'éclairer le public afin de le prémunir contre les dangers créés par l'automobile.

Compton accueille son fils favori



(Photos Central Press Canadian)

Le village de Compton (Québec) a récemment fêté son centième anniversaire de fondation, et le premier ministre du Canada, le très honorable Louis St-Laurent, né dans cette paroisse, a pris part aux réjouissances publiques. On le voit ici au moment où une joyeuse jeune fille locale épingle un ruban commémoratif à sa boutonnière. Le père de M. St-Laurent a jadis possédé un magasin à Compton. Le centenaire a été marqué par l'inauguration d'une nouvelle église catholique, qui a coûté \$100,000.

Bonne fête, Monsieur le Président!



(Central Press Canadian)

Le Canada a reçu ces jours derniers un important visiteur, le Président Sukarno, d'Indonésie, accompagné de son fils Mohammed Gunur, âgé de 12 ans. Le président a célébré son 55e anniversaire de naissance dans un wagon-restaurant, alors qu'il voyageait d'Ottawa à Chalk River, et on lui a présenté un gâteau de fête orné symboliquement de 5 chandelles, ce qui a amusé les deux visiteurs, car cette tradition n'existe pas en leur pays.

Monte comme une fusée!

La popularité de la bière Dow atteint de jour en jour de nouveaux sommets. Comment expliquer un tel succès? C'est bien simple... Saveur incomparable! Qualité constante!

DOW — LA SEULE BIÈRE 'CLIMATISÉE'

L'Association compte près de 1,000 membres

L'Association de Chasse et Pêche Lac-St-Jean-Roberval, section d'Alma, a tenu une importante réunion mardi soir à Alma sous la présidence de M. Jean-Joseph Maltais. Plus de 150 membres de la section d'Alma s'étaient rendus à cette première assemblée, ce qui est de bon augure pour l'Association.

Plusieurs orateurs ont adressé la parole dont le président M. Maltais, M. Emilien Reid, M. Jean-Paul Boudreault, M. Pat Scullion et quelques autres. On remarquait sur l'estrade, outre les officiers de la section d'Alma, le président de la section de St-Jérôme, M. Louis-Ph. Gaudreault; le président de la section d'Isle Maligne, M. Adislas Jean ainsi que le président de la section de St-Bruno, M. Bernard Lavoie. On remarquait également dans l'assistance une délégation de Desbiens dont la section vient tout juste d'être formée.

Au cours de la soirée, on fit tirer trois prix de présence, dons du magasin Alma Sport. Le soir même, on procéda à l'élection du comité de Naudville dont voici les officiers: président, M. Pat Scullion; directeurs, MM. Stan Michaud, Roland Girard, Henri Tremblay, Léopold Harmégnies, Louis Tremblay et John Callister. Les autres officiers seront nommés plus tard.

Le secrétaire donna également lecture des assemblée qui eurent lieu au début de la semaine avec la formation de nouveau comité dont voici les noms:

DOLBEAU — Président, M. Georges-E. Lavoie; secrétaire, M. Henri Gagnon; directeurs, MM. Louis-René Roberge, Louis-René Perron, Henri Desgagné, Guy Gagnon, Michel Bouchard, et Bertrand Rancourt, représentant Molson à Dolbeau. On remarquait plus de 55 personnes à cette assemblée de fondation.

ISLE MALIGNE — Président, M. Adislas Jean; directeurs, MM. Wilfrid Breault, Georges Cloutier, Louis Sasseville, Cimon Simard, Edmond Delisle et F. Fortin.

DESBIENS — Président, Louis Doucet; secrétaire, M. William Doucet; directeurs, MM. Louis-H. Desmeules, Jean-Paul Doucet, Hébert Lavoie, Azer Parker et Fernand Gagnon.

Les assemblées se continuent dans toute la région et bientôt les deux comités de Lac-St-Jean et Roberval seront complètement organisés. On croit que l'on pourra terminer dès cette semaine tous les principaux centres, afin de tenir une grande assemblée régionale, samedi ou dimanche prochain; assemblée à laquelle seront invités les représentants de toutes les sections. Toute la population sera également invitée à cette importante assemblée qui sera annoncée à la radio.

Au cours de l'assemblée de mardi soir, le secrétaire a annoncé que le recrutement approchait déjà les 1,000 membres et que si cela continuait à ce train, notre association deviendrait la plus forte de toute la province.

Les orateurs qui se sont succédés sur l'estrade ont fait appel à tous les membres pour faire l'éducation de la population en vue de préserver la faune: "il faut que chaque membre devienne un officier de la conservation"; voilà le mot d'ordre qui a été lancé.

On a également donné mardi soir, les grandes lignes de l'organisation des différents concours, des enquêtes qui seront faites pour aider le tourisme de l'organisation des guides et autres. Nous reparlerons plus tard de l'organisation de chaque comité qui a déjà commencé à fonctionner.



Monsieur Perry Allard, employé à la Banque de Montréal à Alma depuis une dizaine d'années, vient d'être promu à Chicoutimi où il agira comme assistant gérant de M. Roméo Audet, à la succursale de Chicoutimi.

A l'occasion de son départ, le personnel de la Banque de Montréal a voulu lui rendre un témoignage d'appréciation au cours d'une petite fête intime et l'on remit un magnifique cadeau souvenir à M. et Mme Allard. Le soir, un groupe d'amis se réunissait à l'Hôtel Union pour marquer également le départ de M. Allard et lui offrir les meilleurs vœux de tous les amis.

On remarquait à cette fête les gérants de la Banque de Montréal à Alma, Naudville et Isle-Maligne ainsi que les employés de ces succur-

sales. Après quelques discours au cours desquels on a souligné le magnifique travail de collaboration que M. Allard a apporté à la clientèle de la Banque de Montréal, particulièrement dans le domaine des prêts à l'habitation où il s'était spécialisé, on remit à M. Allard une bourse bien garnie en témoignage d'estime et d'appréciation. La soirée se termina par une joyeuse réunion avec les épouses et amis de tous ceux qui avaient pris part à cette belle fête.

On remarque sur la photo, M. Perry Allard, serrant la main de M. Bill Deschesnes, également de la Banque de Montréal, au cours de cette démonstration. On remarque également le sympathique gérant Dan Daigle ainsi que l'animateur habituel, Paul Tremblay.

Prospérité dans les mines



L'activité est plus grande que jamais dans les mines de la région de Cobalt, en Ontario, car à titre de métal stratégique, le cobalt est très en demande à l'époque actuelle. Les galeries souterraines, qui ont donné tant d'argent dans les années 1920, ont repris une nouvelle vie depuis qu'on recherche du minerai contenant à la fois de l'argent et du cobalt. Ce dernier métal est considéré comme vital à l'ère du jet et de l'atome. On en réclame énormément aux Etats-Unis, pour la construction d'avions, de fusées et de projectiles, également pour les bombes atomiques et à l'hydrogène. Par ailleurs, la science médicale en demande pour le traitement du cancer. Le cobalt, considéré sans valeur il y a quelques années, se vend maintenant \$1.60 la livre. La galerie ci-haut a été creusée sous le lac Témiscamingue.

Deux conférences de M. Paul Tremblay

M. Paul Tremblay, journaliste à Alma, était le conférencier invité au Club Richelieu de Roberval, lundi soir. Le conférencier s'est rendu à Roberval accompagné de plusieurs autres membres Richelieu, MM. Dan Daigle, Anatole Simard, J.-A. Tremblay, Fernand Levesque et Aurélien Côté. Présenté par le président du Richelieu Roberval, M. Léonce Levesque, le conférencier a été remercié par un confrère, M. Ludovic Simard, directeur de l'Etoile du Lac.

M. Tremblay a montré le rôle du journaliste, faisant la comparaison du journaliste dans les grands centres avec celui de la campagne. Il a montré le rôle du journal régional, l'hebdomadaire, qui est plus au service de la population qu'il dessert que tout autre moyen de publicité. Au cours de sa causerie, le conférencier a rappelé quelques souvenirs de sa carrière de journaliste, dont il a fêté les 25 ans l'été dernier.

Mardi soir, M. Paul Tremblay était de nouveau conférencier invité mais devant les membres du Richelieu d'Alma. Le conférencier a traité le même sujet, illustrant sa causerie de nombreux souvenirs humoristiques de sa longue carrière. A Alma, le conférencier a été présenté avec beaucoup d'humour par le Richelieu Dan Daigle et remercié par le Richelieu Raymond Lapointe.

Le roi des magiciens



Voici le magicien Gogia Pasha se livrant à l'un de ses plus extraordinaires trucs. Au lieu de faire bondir des tapis de son chapeau, il sort un bol à poissons d'un fez. Il excelle aussi à divers autres jeux qui jettent les spectateurs dans l'émerveillement: placer une fille sur les pointes acérées de trois épées, couper la langue à des gens qu'il vient d'hypnotiser ou poser une tête de poulet blanc sur un coup de poulet noir! Il démontrait récemment son talent à un congrès de magiciens, à Toronto, et réussit à les épater. Gogia est un Sikh originaire du Cachemire, et on le considère comme le roi des magiciens.

Annonces classifiées

TERRAINS A VENDRE — Plusieurs terrains à vendre à des conditions intéressantes, aux endroits suivants:

Un terrain de 100x100 à l'angle Malchaire et Boulevard Auger; — Un terrain de 75x100 sur le Boulevard Auger, à l'ouest du Boulevard St-Jude; — Un terrain de 100x100 sur la 5e rue du Parc Central. — S'adresser par téléphone à: NORMANDIE 2-2595.

ATTENTION

à vos maladies de la peau, à votre eczéma et à vos démangeaisons de toutes sortes. Demandez l'onguent ECZEMANOL, recommandé dans tous les foyers pour un prompt soulagement de l'acné, du chapeau, des cloques, des feux sauvages, des brûlures, des inflammations, des dartres, etc. Demandez ECZEMANOL dans votre pharmacie ou écrivez à ECZEMANOL Enr., 39 rue Gagné, Alma, Lac-St-Jean.

OCCASION EXCEPTIONNELLE DU RANT VOS LOISIRS — GARDEZ VOTRE PRESENT EMPLOI — Faites jusqu'à \$350. par mois de profit - \$150. par mois assuré avec une garantie sérieuse. Un agent manufacturier canadien et distributeur en gros cherche un homme sérieux, honnête, ambitieux, pour diriger un commerce profitable dans ses alentours. Il n'y a pas de vente ou de sollicitation de votre part. Nous laissons tout le travail préliminaire pour vous. Quelques heures de votre temps chaque semaine vous apporteront un revenu intéressant qui peut devenir un emploi à plein temps. Il vous faut absolument \$1,250. en argent. Votre capital est entièrement en sécurité. Un acompte est absolument nécessaire pour signer votre contrat; la balance est payable en moins de 15 jours après l'entente signée. Si vous êtes intéressé, écrivez et donnez tous les détails sur vous-même pour une réponse personnelle. Donnez votre adresse et votre numéro de téléphone afin que nous puissions entrer en contact avec vous facilement, autrement votre application ne sera pas considérée. Ecrivez à: **OPPORTUNITE, Case Postale 420, Alma, P.Q.**

A VENDRE — Une maison de 1 1/2 étages, très belle finition. Située rue Du Pont à l'île Malchaire. A vendre à prix d'au moins. Téléphoner à NO 2-2480.

PERDU — A été perdu entre Chambois et St-Jérôme vers la fin de novembre, une tête de lit de même que le pied d'un lit en bois. Si quelqu'un a trouvé ces morceaux, prière de bien vouloir téléphoner charge renversé à St-Jérôme, au numéro de téléphone 117 ou encore 274 et écrire à CASE POSTALE 146.

DISTRIBUTEURS DEMANDES

Compagnie d'ustensiles de cuisine en acier inoxydable 18-8, trois plis, dispose de territoire pour vendeurs à domicile. Soyez votre propre patron en devenant distributeur exclusif dans votre localité. Profits des plus intéressants. Ecrire à: **LES USTENSILES MARIEVILLE, Ltée, Marieville, P.Q.** 28-3-57

ON DEMANDE

des représentants pour vendre les produits **BEAUTY SEAL**, dans la ville d'Alma. S'adresser à Mme ANTONIO JACQUES, Isle Maligne, Tél.: NO 2-3948. 7-2-57

A VENDRE — Lots à bâtir: sites idéals pour poste d'essence ou restaurant à la sortie du Parc, au coeur de Notre-Dame d'Hébertville. S'adresser à: REMI HUDON, 24, 3e Rue, Parc Central, Alma, Tél.: NO 2-3165. 28-3-57

HOMMES DEMANDES pour commerce Rawleigh. Vendez à 1500 familles. Ecrivez aujourd'hui. RAWLEIGH'S Dept. A-638-S.A., Montréal, P.Q.

Election au Club de Photographies d'Alma

Mardi soir, le Club de Photographies d'Alma reprenait ses activités pour l'année 1957 avec un programme très chargé. Au cours de cette réunion, on a procédé à l'élection du nouveau bureau de direction.

Ont été élus: président, M. André Desrochers; vice-président, M. Robert Lantin; secrétaire, Mlle Marcelle Couture; trésorière, Mlle Thérèse Jean.

Le président a annoncé que la prochaine réunion aurait lieu le 19 février prochain et il en a profité pour inviter tous ceux qui sont intéressés à la photographie, à rejoindre les rangs du club. Il a également annoncé que lors de la prochaine réunion, le conférencier serait M. Johann Krieger, photographe professionnel d'Alma.

mercredi soir prochain

à 7 heures

telematch



à CKRS-TV
OPPOSERA
les Chevaliers de Colomb
de Chicoutimi
ou
Comité des arts et métiers
d'Arvida

une présentation de

Aluminum Company of Canada, Limited
Saguenay Power Company, Limited
et leurs compagnies affiliées au Saguenay



A "TELEMATCH" LE 6 FEVRIER: — L'équipe du Comité des Arts et Métiers d'Arvida qui affrontera dans la première série éliminatoire celle des Chevaliers de Colomb de Chicoutimi. Sur la photo du haut, on reconnaît M. Maurice Pelletier, chimiste en chef aux usines d'Arvida, M. P.-E. Lemieux, physicien aux Laboratoires d'Arvida, et M. André Rochon, chimiste aux laboratoires d'Arvida, qui composent l'équipe du Comité des Arts et Métiers d'Arvida. Photo du bas, l'équipe des Chevaliers de Colomb, dont font partie MM. Jean-Julien Fortin, ingénieur professionnel, Jean-Louis Gauthier, commerçant, et Maurice Laquerre, ingénieur civil, tous de Chicoutimi. A droite des deux photos, Mme Jeannette Côté, l'animatrice de "Télématch", que commanditent chaque mercredi soir les compagnies Aluminum et Saguenay Power ainsi que leurs affiliées au Saguenay.

THÉÂTRE CANADIEN

Ven. Sam. Dim. — 1, 2 et 3 fév.

SERIE NOIRE

Film Français
avec Henri Vidal et Monique Van Vooren

ACTUALITES FRANCAISES

LA FOLIE DE L'OR
Version Française en couleurs
avec George Montgomery et Karen Booth

Lundi Mardi — 4 et 5 fév.

CONGO CROSSING

en couleurs
avec Virginia Mayo et George Nader

CITY OF SHADOWS

avec Victor McLaglen et John Baer

Mercredi Jeudi — 6 et 7 fév.

FEMME DE FEU

Version Française
avec Joel McCrea et Veronica Lake

FOLIE DOUCE

Film Français
avec Pierre Louis et Lisette Jambel

Ven. Sam. Dim. — 8, 9 et 10 fév.

LES DEUX ORPHELINES

Film Français en couleurs
avec Myriam Bru et Milly Vitale

ACTUALITES FRANCAISES

ULTIME SURSIS

Version Française
avec Stephan McNally et Dorothy McGuire

Nettoyons • Peignons • Cultivons les fleurs • Réparons • Améliorons

En embellissons le Canada en embellissant NOTRE ville

Nettoyons • Peignons • Eclaircissons

Les organisateurs remercient

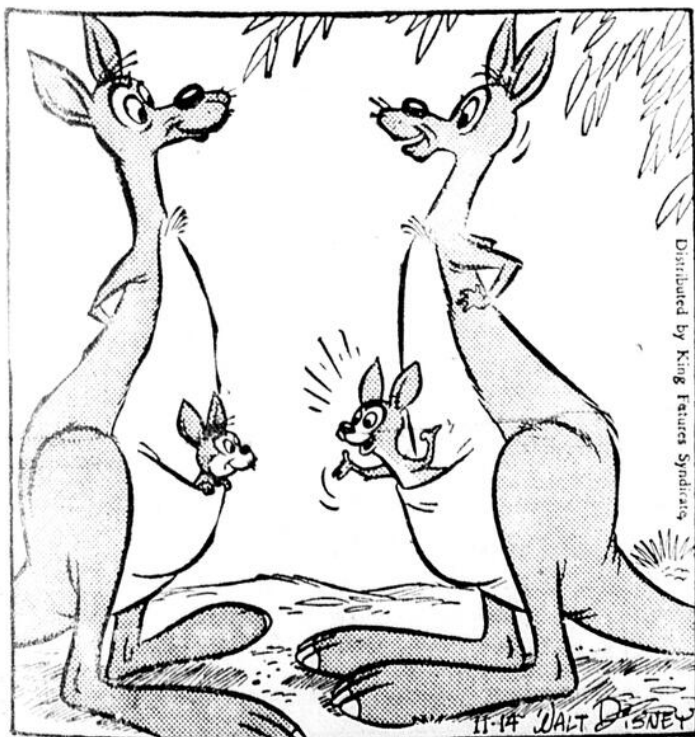
Madame Raoul Vallée, principale responsable de l'organisation de la souscription pour le Foyer Ste-Marie de Naudville, tient à remercier au nom des Rdes Soeurs Oblates de St-Joseph et des organisateurs, toutes les personnes qui ont contribué au succès de cette campagne, particulièrement le poste CFGT et son annonceur M. Réal Gagnon, Mgr O.-D. Simard, M. le curé Allard de Naudville, Mlle Lillian Tremblay accompagnatrice, le maître de cérémonies M. Charles-Henri Larouche, tous les musiciens qui ont pris part à la soirée, les marchands qui ont été très généreux, les membres du comité, les vieillards qui ont pris part à la soirée, tous les souscripteurs, ainsi que tous ceux qui ont aidé à faire un succès de cette campagne de souscription.

La population du Canada a atteint un total de 15,610,000 au 1er juin de 1955, soit une augmentation de 11.4% depuis le 1er juin 1951.

La colonie canadienne d'Esquimaux la plus usée se trouve sur l'île du Cap Espérance dans la baie James.

MENAGERIE JOYEUSE

par Walt Disney



"Je pèse 200 livres — moins ses 190 à elle!"

Notre Association de Pêche se joint à la Fédération

L'Association régionale compte déjà plus de 600 membres. - Des comités formés dans chaque paroisse. - Un enthousiasme débordant.

La Fédération des Associations de Chasse et Pêche du Québec vient d'annoncer qu'elle accepte dans ses cadres la nouvelle association récemment fondée pour représenter les sportifs des comtés Lac-St-Jean et Roberval. Cette nouvelle a été communiquée hier à la presse régionale par M. Emilien Reid, d'Alma, vice-président de la section Alma-Naudville et l'un des promoteurs de la nouvelle association.

En faisant cette déclaration, M. Reid a souligné que la nouvelle association comptait déjà plus de 600 membres dans ses cadres, et que le travail ne faisait que commencer. Déjà plusieurs assemblées ont été tenues dans la région et l'on a formé immédiatement des sections locales qui sont déjà à l'oeuvre. Voici les endroits où les comités sont déjà formés:

ALMA-NAUDVILLE: président, M. J.-J. Maltais; vice-président, M. Emilien Reid; secrétaire, M. Gérard Hudon; directeurs, MM. Pat Scullion, Lou Scullion, L.-P. Gagné, Louis Harvey, John Callister et Victor Desmeules; conseillers, MM. J.-Paul Bouchard, Castule Fradette et Daniel Larouche.

ST-BRUNO: président, M. Fernand Lavoie; directeurs, MM. P.-Germain Gagnon et Henri Simard; M. Gagnon agira également comme secrétaire;

HEBERTVILLE STATION: président, M. Bernard Lavoie; vice-président M. Rosaire Lapointe; secrétaire, M. Fernand Lessard; directeurs, MM. Jean-Roch Larouche, Rosario St-Pierre, Marius Larouche, Teddy Gagnon, Albert Girard; conseillers, MM. Lorenzo Gervais et Argémir Gagné.

ST-JEROME: président, M.

L.-P. Gaudreault, vice-président, M. Laurent Plourde; secrétaire de la municipalité; secrétaire, M. Gaston Tremblay; directeurs, MM. Guy Allard, Raymond Lamy, Eudore Tremblay et Armand Potvin.

L'enthousiasme règne dans toute la région et les adhésions sont de plus en plus nombreuses au comité central, installé temporairement à Alma, au magasin Alma Sport, propriété de M. Emilien Reid.

Les assemblées se continuent, et tout va pour le mieux dans la nouvelle association qui est en train d'établir un record dans l'enregistrement de ses membres.

Surveillez les journaux et la radio pour les développements de VOTRE ASSOCIATION DE CHASSE ET PECHE.

Baisse de 63 degrés en 24 heures

Les gens fortunés, qui peuvent se permettre un séjour en Floride ou en Californie, n'ont peut-être pas tout à fait tort lorsqu'ils déclarent que nos hivers canadiens sont très durs. En effet, pour des causes encore inconnues, la température a des soubresauts durant l'hiver qui déjouent tous les calculs des météorologistes.

Pour ceux qui aiment les statistiques, il est intéressant de constater, même si nous avons eu à souffrir de ces records, que notre région a été particulièrement désaxée ces derniers temps en ce qui regarde la température. En effet, mardi le 22 janvier, à 4 heures de l'après-midi, il pleuvait comme au mois de juillet alors que le mercure marquait 43 degrés au-dessus de zéro. Le lendemain, 23 janvier, à 4 heures également, le mercure

Première réalisation de notre Association

La prohibition du mené dans toute la province a porté une atteinte sérieuse à la région du Lac-St-Jean. C'est pourquoi l'Association de Chasse et Pêche Lac-St-Jean Roberval n'a pas attendu que ses cadres soient entièrement remplis avant de s'attacher à ce problème.

C'est ainsi qu'après plusieurs démarches, lettres et télégrammes à l'Honorable Ministre de la Chasse et des Pêcheries, l'Association

a eu gain de cause et a vu le Ministère accéder à sa juste demande comme en fait foi le télégramme suivant. Nous devons donc nous féliciter de cette première réalisation qui sera suivie de bien d'autres nous en sommes sûrs.

Nous aurons l'occasion de reparler de cette réalisation dans d'autres éditions de notre journal.

Télégramme

Québec, 26 janvier 1957

Monsieur J.-E. Reid,
Association de Chasse et Pêche
Lac-St-Jean-Roberval,
20, rue Collard, Alma.

Aucune prohibition RE menés pour région Lac-St-Jean-Roberval.

CHARLES FREMONT
sous-ministre
Dept. Chasse et Pêche

marquait 20 sous zéro; ce qui représente une baisse de température de 63 degrés en 24 heures.

Ces chiffres, contrôlés, nous ont été gracieusement fournis par M. René Boulay, gérant de la division de la transmission pour Saguenay Power, à l'Isle Maligne. M. Boulay et son personnel reçoivent chaque jour les bulletins météorologiques de plusieurs stations établis autour du Lac-St-Jean et dans le grand Nord afin d'établir des chiffres et statistiques nécessaires au contrôle des bassins d'alimentation du Lac-St-Jean.

Ce record de 63 degrés en 24 heures est encore dépassé, mais sur une période plus longue, alors que le mercure est monté de 93 degrés en moins d'une semaine. En effet, la semaine précédente, il faisait 55 sous zéro à la Chute à la Savane, à quelques milles d'Alma, alors que le mercure est monté à 43 au-dessus de zéro la semaine suivante. On ne se souvient pas, de mémoire d'homme ou en consultant les statistiques, d'avoir vu changement aussi rapide en un si court temps.

Comme morale... si vous avez de l'argent de trop... fuyez les caprices de notre climat et allez passer l'hiver sous des cieux plus cléments.

ATTENTION Message Spécial

Serait acheteur d'une maison située soit à Alma ou les environs. Peut disposer d'un comptant raisonnable, ou tout au comptant si désiré. N'oblige pas la livraison immédiate, vu la saison d'hiver. Si intéressé, signalez NO 2-2480.

En 1954, les Canadiens voyageant à l'étranger ont dépensé \$80,000,000 de plus que n'ont dépensé les touristes étrangers dans leurs voyages au Canada.

En 1954, les chemins de fer nationaux ont installé quelque 869 milles de nouveaux rails.

Au cours du premier semestre de 1955, les exportations canadiennes ont atteint un nouveau sommet de \$2,063,000,000 mais ont tout de même laissé une balance déficitaire d'échange avec l'étranger de \$146,800,000.

P.-AUG. BOUCHARD

Epicerie - Boucherie

Téléphones
NO 2-2746 — NO 2-3771
ALMA, P.Q.
vous présente les

SOLUTION DES MOTS CROISES

E	S	C	A	R	B	O	U	C	L	E
F	I	I	O	N	A	I	R			
F	O	R	L	A	N	C	E	R	O	
I	N	O	L	I	E	L	O	S		
L	I	T	E	M	F	I	N	I		
O	R	T	E	L	A	N	O			
C	E	N	I	G	I	N				
H	L	I	S	T	E	U	R			
A	M	E	R	E	R	U	E	T		
G	I	T	A	N	E	N	M	A		
E	S	S	I	E	U	X	L	I	N	

Docteur BENOIT MORIN

Spécialités: OREILLES, NEZ GORGE
Bureau à l'Hôtel-Dieu d'Alma

LE JOUR TEL.: LE SOIR
de 2 à 5 heures NO 2-3421 de 7 à 9 heures
sauf le samedi les lundis et mercredis

ADRIEN DUCHESNE

ENTREPRENEUR GENERAL
Spécialités: "BOIS et BETON"

ST-JEROME

Lac-St-Jean, P.Q.



La police de la route fait observer la loi; On en a besoin, sans doute, car ici, c'est chacun pour soi.

De plus, les routes sont dangereuses et sont cause de nombreux accidents. Ne rendez pas votre route malheureuse, assurez-vous, protégez vos enfants.

Harvey & Baribeau

COURTIERS en ASSURANCES

Feu — Vie — Vol — Accident — Maladie, etc.
Edifice de la Caisse Populaire, 2e Etage
ALMA, P.Q. Tél.: NO 2-3439

Il n'y a pas de mots....



pour remplacer les FLEURS. ENVOYEZ-EN A VOS AMIS.

Cet emblème vous assure le meilleur en qualité et service.

J.-I. BARRETTE & FILS
FLEURISTES

72 Collard ALMA
Tél.: NO 2-2969