

THÉÂTRE DU RIDEAU VERT



Une vie presque normale

LIVRET BRIAN YORKEY / MUSIQUE TOM KITT

Dès le 15 mai 2012

Mise en scène DENISE FILIATRAULT

Direction musicale PIERRE BENOÎT / Traduction YVES MORIN / Assistance à la mise en scène MARIE-HÉLÈNE DUFORT

Avec GENEVIÈVE CHAREST, VÉRONIQUE CLAVEAU, JEAN MAHEUX, BENOÎT MCGINNIS,
RENAUD PARADIS, ISABEAU PROULX LEMIRE

Une production de 9207-7569 Québec inc.

GRAND
PARTENAIRE

QUÉBECOR

2^{\$}



Une culture d'engagement

Tantôt ancré dans la tradition, tantôt résolument moderne,
le Théâtre du Rideau Vert vous offre, une fois de plus,
une saison riche en émotions.

C'est un privilège pour nous de contribuer à son succès.

Bonne soirée!

QUÉBECOR

MOT DE LA DIRECTION ARTISTIQUE

Chers amis,

Le Théâtre du Rideau Vert termine sa saison avec un spectacle qui a connu un grand succès à New York et qui a remporté le prestigieux prix Pulitzer en 2010 ainsi que plusieurs Tony Awards en 2009.

Une vie presque normale raconte les tribulations d'une famille de banlieue « presque » comme les autres. Écrit comme un scénario de film, avec plusieurs changements de lieux, cet opéra pop chanté sur une musique puissante exprime avec justesse les tensions et les sentiments de ces personnages, qui tentent tant bien que mal de retrouver l'équilibre.

J'ai eu beaucoup de plaisir à mettre en scène *Une vie presque normale* grâce aux talents de Geneviève Charest, Jean Maheux, Véronique Claveau, Isabeau Proulx Lemire, Benoît McGinnis et Renaud Paradis. Accompagnés de quatre musiciens, dirigés par Pierre Benoît, ils vous feront découvrir par leurs voix magnifiques les textes touchants de Brian Yorkey, traduits par Yves Morin, et les très belles mélodies de Tom Kitt.

Bon spectacle!



Denise Filiatrault
Directrice artistique



THÉÂTRE DU RIDEAU VERT

Une vie presque normale



LIVRET

BRIAN YORKEY

MUSIQUE

TOM KITT

MISE EN SCÈNE

DENISE FILIATRAULT

DIRECTION MUSICALE

PIERRE BENOÎT

TRADUCTION

YVES MORIN

ASSISTANCE À LA MISE EN SCÈNE

MARIE-HÉLÈNE DUFORT

AVEC

GENEVIÈVE CHAREST

VÉRONIQUE CLAVEAU

JEAN MAHEUX

BENOÎT MCGINNIS

RENAUD PARADIS

ISABEAU PROULX LEMIRE

CONCEPTEURS

DÉCORS **JEAN BARD**

COSTUMES **SUZANNE HAREL**

ÉCLAIRAGES **CLAUDE ACCOLAS**

ACCESSOIRES **ALAIN JENKINS**

COIFFURES ET MAQUILLAGES **JEAN BÉGIN**

DESIGN SONORE **MARCO NAVRATIL**

COACH VOCAL **ESTELLE ESSE**

MUSICIENS

BASSE **RENAUD PARADIS**

BATTERIE/PERCUSSIONS **MARC BONNEAU**

GUITARES ACOUSTIQUES ET ÉLECTRIQUES/BASSE

ALAIN BERTRAND

VIOLON **HEATHER SCHNARR**

COLLABORATEURS À LA PRODUCTION

ASSISTANTE AUX ACCESSOIRES **ANOUK LOTENNE**

ASSISTANTE AUX COSTUMES **GINEVRA MORTOLA**

COUTURIÈRE **NADINE DUCLOS**

INFOGRAPHISTE **DAVID BEAUCHEMIN**

REMERCIEMENTS

APL

JEANS MAVI, RENÉE MATHIEU

À PROPOS DES CRÉATEURS

BRIAN YORKEY

Natif de la ville d'Issaquah, dans l'état de Washington, Brian Yorkey détient un diplôme de la Columbia University et a aussi étudié au BMI Lehman Engel Musical Theatre Workshop, à New York.

Écrivain, parolier et metteur en scène, il a été pendant six ans directeur artistique associé pour l'un des principaux producteurs de nouvelles comédies musicales américaines, le Village Theatre, établi dans sa ville natale. Il y a produit ses propres comédies musicales : *Funny Pages* (1993), *Making Tracks* (2002), *The Wedding Banquet* (2003), *Play it by Heart* (2005) et *A Perfect Fall* (2007).

La plupart du temps, les comédies musicales proviennent de romans, de films ou de pièces de théâtre tandis que *Next to Normal* a été créé d'abord comme un spectacle musical. Brian Yorkey l'a développé avec la contribution musicale de Tom Kitt à partir de « Feeling Electric », un texte de 10 minutes datant de 1998, alors qu'il terminait sa formation au BMI Lehman Engel Musical Theatre Workshop. Ce projet relatait les conséquences d'une thérapie aux électrochocs sur Diane, le personnage principal, et les membres de sa famille. Dix ans plus tard, après plusieurs lectures, ateliers et réécritures, *Next to Normal* voit le jour Off-Broadway, est ensuite produit au Arena Stage en Virginie et passe sur Broadway au printemps 2009.

Brian Yorkey travaille présentement à divers projets de scénarisation avec des producteurs américains. Il contribue à deux spectacles musicaux en processus de création : l'un avec Tom Kitt intitulé *In Your Eyes* et l'autre avec le chanteur Sting, inspiré de la chanson « The Soul Cages ».

TOM KITT

Compositeur, arrangeur, chef d'orchestre, directeur musical, interprète, musicien et orchestrateur, Tom Kitt est natif de Long Island. Dès sa plus tendre enfance, il joue du piano et s'intéresse à la musique rock à l'adolescence, où il reproduisait à l'oreille les grands succès de Paul Simon, Elton John et Billy Joel, avec qui il eut l'occasion de chanter « New York State of Mind », alors qu'il étudiait à la Columbia University. Considéré par ses pairs comme un compositeur talentueux, il participe à des spectacles universitaires où il apprend son métier, inspiré par son travail avec les acteurs. Il a joué en solo dans les bars et a fondé le Tom Kitt's Band avec lequel il a enregistré un album. À partir de 2002, il collabore à plusieurs productions sur Broadway et Off-Broadway dont *Debbie Does Dallas* (2002), *Laugh Whore* (2004), *Everyday Rapture* (2009). Il a été superviseur musical, arrangeur et responsable de l'orchestration pour *American Idiot* (2010).

Il initie le projet de faire du roman *High Fidelity* de Nick Hornby une comédie musicale dont il compose la musique. Le spectacle est finalement mis en scène par Walter Bobbie – à qui l'on doit *Sweet Charity* – et produit à Broadway en décembre 2006. Outre celle de *Next to Normal*, il a signé la musique de *From Up Here* (2008), *The Winter's Tale* (2010) et l'an dernier, celle d'une adaptation scénique du film *Bring It On*.

Tom Kitt commence à faire équipe avec Brian Yorkey pendant sa formation et continue à collaborer avec lui, notamment pour *In Your Eyes*, une comédie musicale actuellement en processus d'écriture. En 2009, *Next to Normal* lui a valu deux Tony Awards : meilleure orchestration et meilleure composition musicale.



À PROPOS DE LA PIÈCE

OPÉRA POP POUR FAMILLE TRÈS SPÉCIALE

Les Goodman vivent en banlieue et s'efforcent d'évoluer normalement, malgré une tragédie qui les a tous éprouvés il y a plusieurs années. Dès le début du spectacle, alors que la famille se prépare pour une autre journée, Diane agit de façon bizarre et troublante. Dan, le père, tente de l'aider et de la réconforter tandis que Nathalie, la fille du couple, se dépêche de partir pour l'école. Là-bas, elle se réfugie dans le local où elle pratique le piano, rejointe par son ami Henri, visiblement amoureux d'elle. La suite révèle que Diane éprouve de graves problèmes de santé mentale depuis ce drame familial : diagnostiquée bipolaire depuis 16 ans, elle souffre d'hallucinations. Le combat de tous les jours d'une mère de famille de banlieue contre la maladie mentale et ses répercussions au quotidien sur ses proches constituent le cœur de ce drame musical.

Malgré les ajustements de médication effectués par le D^r Madden, qui lui assure qu'elle va mieux, Diane n'arrive toujours pas à trouver le bien-être; ressentir intensément ses bonheurs et ses malheurs lui manque. Si les chansons de cet opéra pop expriment les états d'âme des personnages, elles parlent aussi sur un ton juste de la relation d'une patiente avec ses thérapeutes, de prescriptions, des traitements et de leurs effets secondaires, car le parcours de Diane passe par le milieu des soins psychiatriques et sa bureaucratie.

Tandis que Dan lutte contre la dépression et que Nathalie débute son histoire d'amour avec Henri, des relents de cette tragédie viennent hanter Diane et affecte son comportement à tel point que sa famille lui suggère de retourner voir le médecin. Après avoir refusé les traitements aux électrochocs, elle finit par accepter, encouragée par son mari.

Pendant que sa mère séjourne à l'hôpital, Nathalie expérimente les drogues et fréquente les bars, ce qui occasionnera des frictions avec Henri. Quand Diane revient à la maison, sa famille constate qu'elle a oublié 16 ans de son existence. Sur les conseils du médecin, qui assure que cette perte de mémoire est passagère, Dan tente de raviver les souvenirs de son épouse à l'aide de photos et d'objets. Quand elle finit par se rappeler du terrible coup du destin, son mari redoute qu'elle retombe dans son état mental dévastateur, non seulement pour elle, mais pour toute la famille.

Diane retourne chez son médecin qui lui suggère de nouveaux électrochocs. Elle réalise que le problème n'est pas uniquement dans son cerveau, mais aussi dans son âme. Parce qu'elle ne ressent plus rien à force de consommer des cocktails de médicaments depuis des années, elle refuse de subir les traitements. Faisant face à elle-même, Diane décide de confronter son mari et de lui avouer que malgré le fait qu'elle a toujours pu compter sur lui pour la soutenir dans les moments difficiles, elle désire prendre certains risques. En quête d'équilibre, elle remet en question son quotidien dans un milieu, peut-être à la source de son mal de vivre... Elle fait part à Dan de sa volonté d'autonomie et de sa courageuse décision, qu'elle estime la meilleure pour tous.

Dans ce spectacle où les émotions prédominent, le combat de la famille Goodman est appuyé par une musique électrisante aux accents rock. La présence d'un certain humour, sans amoindrir le propos de l'auteur, provoque le sourire et la musique donne puissance et intensité aux sentiments exprimés par les personnages. Peut-on créer un opéra pop qui allie le divertissement et la réflexion sur un sujet sensible? *Une vie presque normale* nous dit que la réponse est oui.

À PROPOS DE LA METTEURE EN SCÈNE

Animée par sa vision, sa passion des arts de la scène et le plaisir d'offrir au public des œuvres divertissantes, Denise Filiatrault fonce, innove et accumule les succès depuis plus de 60 ans.

C'est au cabaret, en 1946, qu'elle amorce sa carrière en tant qu'artiste et chanteuse. On retient de cette époque le célèbre duo *Dodo et Denise* et ses situations hilarantes. Pendant les quatre décennies suivantes, Denise Filiatrault s'impose comme une comédienne hors du commun, aussi bien à la télévision (*Les Belles Histoires des pays d'en haut*, *Moi et l'autre*, *Les Plouffe*, *Chez Denise*) qu'au théâtre, où elle crée en 1968 le personnage de Rose Ouimet dans *Les Belles-Sœurs* de Michel Tremblay. Au cinéma, elle joue dans vingt-cinq films sous la direction de légendaires réalisateurs québécois (Gilles Carle, André Brassard) et européens (Marc Simenon, Claude Sautet).

Après avoir campé des dizaines de personnages, Denise Filiatrault décide de passer de l'autre côté du miroir, se lançant dans la mise en scène puis dans la réalisation cinématographique (1998) et télévisuelle (2002). On lui doit des productions théâtrales spectaculaires (*Les fourberies de Scapin*, *Demain matin Montréal m'attend*, *Les leçons de Maria Callas*, *Cabaret*, *My Fair Lady*, *Neuf*, *Sweet Charity*, *Un Violon sur le toit*, *La mélodie du bonheur*), des films marquants (*C'tà ton tour*, *Laura Cadieux*, *L'Odyssée d'Alice Tremblay*, *Ma vie en cinémascope*) et les trois délicieuses séries *Le petit monde de Laura Cadieux*, qu'elle scénarise elle-même.

Femme de cœur, Denise Filiatrault s'engage en 2003 auprès des jeunes de la relève dans l'aventure *Star Académie*. Femme de tête, elle accepte en 2004 la direction artistique du Théâtre du Rideau Vert, qu'elle réussit à redresser en une saison. Officier de l'Ordre national du Québec et de l'Ordre du Canada, madame Filiatrault a reçu de nombreux honneurs au cours de sa carrière, parmi lesquels on retrouve le Prix du Gouverneur général pour les arts de la scène, le Prix Jutra-Hommage 2006 et le Prix d'excellence de l'Académie des Grands Montréalais 2007.



DENISE
FILIAIRAULT

SAVIEZ-VOUS QUE...

- Trois Tony Awards récompensent *Next to Normal* en 2009 en lui décernant des prix pour la meilleure actrice (Alice Ripley), la meilleure composition musicale et la meilleure orchestration (Tom Kitt). En 2010, cet opéra pop remporte le prestigieux prix Pulitzer, rarement attribué à un « musical », dans la catégorie Théâtre. Le précédent spectacle musical à mériter ce prix était *Rent* en 1996.
- En septembre 2011, le *New York Times* annonçait la collaboration de l'auteur Brian Yorkey avec le chanteur Sting pour un projet amorcé en 2010. Il s'agit d'un spectacle musical intitulé *The Last Ship*, dont l'action se déroule dans les années '80 à New Castle, où Sting est né et a vécu avant de se joindre au groupe The Police.
- En 2009, *Next to Normal* a été le premier spectacle musical à donner une représentation virtuelle sur le réseau social Twitter, la veille de la cérémonie des Tony Awards.
- Toujours en 2009, le *New York Times*, le *Washington Post*, le *Los Angeles Times*, *Time Out New York*, le *New York Daily News*, le *Bergen Record* et NY1 ont mentionné *Next to Normal* dans leur liste des 10 meilleurs spectacles de l'année.
- En plus des diverses tournées aux États-Unis, *Next to Normal* a fait l'objet de plusieurs adaptations, traductions et productions à travers le monde : Norvège et Finlande en 2010; Corée du Sud, Pérou, Pays-Bas, Australie, Canada et Philippines en 2011; Argentine, Danemark, Israël, Suède, Brésil et au Québec en 2012.



© François Lussier

GENEVIÈVE CHAREST

Diane

Suite à sa maîtrise en chant à l'Université de Montréal, Geneviève Charest a été admise à l'Atelier lyrique de l'Opéra de Montréal. On l'a vue en tant que chanteuse lyrique dans les spectacles musicaux *Du Rock à l'Opéra*, *Cinémashow* et *Joe Dassin La grande fête musicale*. De 2008 à 2010, elle a incarné Fantine sur scène et sur disque dans la production *Les Misérables* aux côtés de Gino Quilico. En 2010, sous la direction de Denise Filiatrault, elle était de la distribution de la pièce *Les leçons de Maria Callas*, présentée au Théâtre du Rideau Vert. Précédemment, elle a tenu le rôle d'Isabel dans le spectacle musical *Don Juan*, mis en scène par Gilles Maheu et présenté notamment à Paris et à Séoul. L'interprète compte déjà trois albums à son actif. Son premier album *H₂O* a reçu une nomination à l'ADISQ. Pour son deuxième album, *L'Été du Labrador*, elle s'est entourée notamment de Michel Rivard et d'une soixantaine de musiciens. Son dernier opus, *Tant rêver*, a été enregistré à Montréal et à Paris et réalisé par des collaborateurs de Jean-Jacques Goldman. Fait notable : cette native d'Amqui a reçu un certificat de la NASA car l'astronaute Steve MacLean a tenu à écouter sa voix dans l'espace!

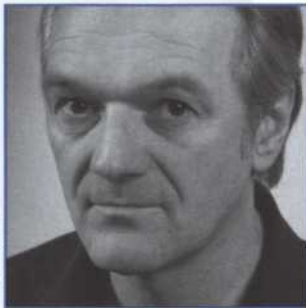


© Isabel Zimmer

VÉRONIQUE CLAVEAU

Nathalie

Jeune, Véronique Claveau révèle sa puissance vocale et son aisance sur scène à travers différents concours d'envergure tels que le *National Youth Talent* et *Jeunes Divas du Québec*. Nous l'avons davantage connue lors de son passage remarqué à *Star Académie* en 2004. Durant trois années consécutives, elle a animé et chanté pour la populaire émission de variétés *Demandes Spéciales*. En 2007, elle performe au Casino de Montréal et celui du Lac-Leamy dans la revue musicale *Summertime*. Interprète charismatique et polyvalente, Véronique se taille une place dans l'univers de la scène québécoise. À l'été 2010, elle explore le théâtre musical en montant sur les planches du Théâtre La Marjolaine dans la pièce *Les Inséparables*. Pour une sixième année, elle aura le privilège de faire partie de la distribution de l'édition 2012-2013 de la revue annuelle de fin d'année du Théâtre du Rideau Vert, sous la direction de Serge Postigo. *Une vie presque normale* marque ses premiers pas dans le monde de la comédie musicale.



© François Régis Tremblay

JEAN MAHEUX

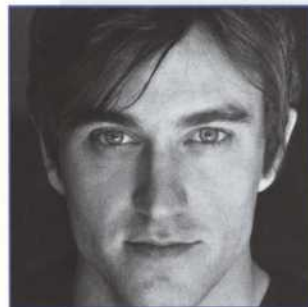
Dan

Artiste polyvalent, Jean Maheux est reconnu autant comme danseur, chanteur et acteur. Il a été remarqué pour son interprétation magistrale de Don Quichotte dans *L'Homme de la Mancha*. D'ailleurs, la qualité de son jeu a été soulignée par l'Académie québécoise du théâtre en 2003 avec une mise en nomination pour la meilleure interprétation masculine pour son rôle de Don Quichotte. Il a aussi participé à plusieurs autres comédies musicales dont *Gala* de Jean-Pierre Ferland, *Napoléon* de Serge Lama, *L'Archange* de Pauline Vaillancourt et *Antoine et Cléopâtre* de Shakespeare. En danse, il a surtout travaillé avec Dulcinée Langfeldner dans *La voisine*, *Hockey! O.K.?* et *Portrait d'une femme avec valise*. Au théâtre, Jean Maheux a fait partie de plusieurs distributions dont *Le portier de la gare Windsor* de Julie Vincent, *Les exilés de la lumière* de Lise Vaillancourt et *Toutefemme* de Peter Karpatis. Présent dans plus de quarante pièces de théâtre, on a pu le voir dans *L'Iliade d'après Homère*, *Du vent entre les dents* d'Emmanuelle Jimenez, *Billy l'éclopé* de Martin McDonagh. En 2011, il interprète le rôle principal dans *Les menteries d'un conteux de basse-cour* de Victor-Lévy Beaulieu à Trois-Pistoles. Il est aussi présent depuis plusieurs années dans *L'auberge du chien noir* à Radio-Canada.

BENOÎT MCGINNIS

Henri

Benoît McGinnis fait ses débuts au Théâtre d'Aujourd'hui, sous la direction de René Richard Cyr, dans *Titanica, la robe des grands combats* de Sébastien Harrison. Il jouera ensuite dans *Avec Norm, Là et Excuse-moi* de Serge Boucher. On a pu le voir aussi dans *Britannicus* au Théâtre Denise-Pelletier, *Amadeus* et *Le vrai monde?* à la Compagnie Jean Duceppe, *Le Fou de Dieu* à la Cinquième Salle, *Bob* et *Contre le temps* au Théâtre d'Aujourd'hui, *Silence en coulisses!* et *Retour d'ascenseur* au Théâtre du Vieux-Terrebonne. En 2006, il incarne Mickey dans le théâtre musical *Frères de sang*, mis en scène par René Richard Cyr, chez Duceppe. En 2011, il incarne Hamlet sous la direction de Marc Béland (prix Gascon-Roux du meilleur interprète masculin et prix de la critique). À la télévision, il a été des distributions de *Les hauts et les bas de Sophie Paquin* 1 à 4, *Aveux*, *Trauma* et *Belle-Baie* 4. Au cinéma, il a tourné dans les films *L'Empire Bossé*, *Les Amours Imaginaires*, *Le poil de la bête*, *Route 132*, *Le Banquet* – nomination au Gala des prix Génie 2009 – et *La vie avec mon père*.

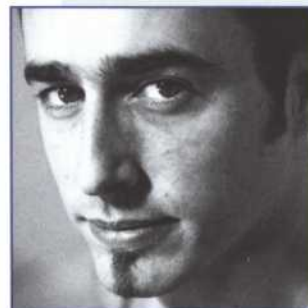


© Marc-Fabrice Zucki

RENAUD PARADIS

D^r Madden

Dès sa sortie de l'École nationale de théâtre en 1999, Renaud Paradis se taille rapidement une place dans le cœur du public, autant sur scène qu'au petit écran. Au théâtre, on a pu le voir entre autres dans *Le petit Roy* (Serge Postigo), *Edgar et ses fantômes* (Normand Chouinard), *Un Violon sur le toit* (Denise Filiatrault), *Les Feluettes*, *Le Peintre des madones* et *La Leçon d'histoire* (Serge Denoncourt) ainsi que dans *Le Silence de la mer* (Marc Beaupré) et *Le Dîner de Cons*, dont il a lui-même signé la mise en scène. À la télévision, il incarne depuis 2002 le rôle de Laurent Trudeau dans le téléroman *L'auberge du chien noir*, pour lequel il a reçu une nomination au Gala des prix Gémeaux en 2008. On l'a également vu dans les séries *États Humains* et *Duceppe*. D'autre part, il présente depuis 2004 un spectacle consacré à Jacques Brel qui connaît un succès public et critique un peu partout au Québec. À l'été 2012, il incarnera le personnage principal dans la comédie musicale *Chantons sous la pluie*, mise en scène par Denise Filiatrault.



© Warren Champoux

ISABEAU PROULX LEMIRE

Gab

Actif depuis déjà dix ans sur les scènes musicales et théâtrales, il se distingue par cette indéniable polyvalence qui fait de lui l'un des comédiens-chanteurs les plus prolifiques de sa génération. Depuis 2008, il a participé à plus d'une vingtaine de productions de théâtre chanté. Il touche à la musique populaire en prenant part au spectacle *La Noubu* du Cirque du Soleil à Disney World et au Festival de théâtre des Amériques ainsi qu'à la comédie musicale dans *Les Misérables* au Capitole de Québec et aux Francofolies de Montréal. À l'opéra, il œuvre avec des compagnies telles que l'Opéra Comique de Paris, le Toronto Masque Theatre, l'Opéra de Québec, Le Nouvel Opéra, Les Jardins Chorégraphiques, l'Ensemble Masques et Chants Libres. Son sens du comique, parfait pour l'opérette, séduit l'Opéra Bouffe du Québec et les Jeunesses Musicales du Canada à plusieurs occasions. Il touche enfin au jazz avec la chanteuse Karen Young dans le spectacle *Âme, Corps et Désir*. Ses talents d'acteur, son panache et son charisme sur scène ont été soulignés à maintes reprises par les critiques. Son emploi du temps peut se partager, par exemple, entre un madrigal de Monteverdi et un jingle ou... un opéra pop avec Denise Filiatrault!



© Anonyme





RESTAURANT
l'académie

Cuisine italienne et française.
Pour un resto divin. Viens avec ton Vin.

RÉSERVATIONS
514.849.2249 4051 St-Denis, Montréal, Qc www.lacademie.ca



AVANT OU APRÈS, ON A UNE PLACE POUR VOUS !

15% DE RABAIS SUR TABLE D'HÔTE* (alcool non inclus)
Excluant l'offre de la Table d'hôte pour 2



Réservez vos places! 514 844-9521
4462, rue St-Denis, MONTRÉAL
(Angle Mont-Royal)

*Sur présentation de votre billet du Théâtre du Rideau Vert le soir d'une représentation. Détails en pâtisserie. © Les Rôtisseries St-Hubert Ltée



COMMENCEZ TÔT
FINISSEZ TARD...



Heures d'ouverture
Jeudi & vendredi 17h - 2h
Samedi au mercredi 17h - 24h



Obtenez 15% sur le menu, le jour de la représentation et sur présentation du billet de théâtre

PIZZERIAROME0.COM | 285 MONT-ROYAL EST | 514.987.6636

15%
DE RABAIS

Présentez votre coupon et obtenez 15% de rabais sur la nourriture en restaurant.



Lundi au Samedi
11:30 - 2:30pm
5:00 - 11:00pm
Dimanche:
5:00 - 11:00pm
License complète

RESTAURANT
BIENVENUE EN INDE
WELCOME TO INDIA

Fine cuisine Indienne
www.bienvenueeninde.ca

404 Gifford
(coin St-Denis),
Montreal



Livraison Gratuit
514 842-7878

Vézina assurances inc.
Cabinet en assurance de dommages



VÉZINA

4374, avenue Pierre-De Coubertin
Montréal (Québec) H1V 1A6
T 514 253-4420 - 1-877-253-5221
F 514 253-4453

www.vezinainc.com



ARCHAMBAULT.CA/LIVRENUMERIQUE

LA PLUS VASTE SÉLECTION DE LIVRES NUMÉRIQUES EN FRANÇAIS

AVEC PLUS DE 50 000 TITRES



TÉLÉCHARGEZ L'APPLICATION MES LIVRES OFFERTE GRATUITEMENT SUR ANDROID® ET IOS® ET EMPORTEZ VOTRE BIBLIOTHÈQUE PARTOUT AVEC VOUS.

ARCHAMBAULT 



Scène Éthique

Conception et réalisation • Scènes, éléments mécaniques • Décors



135 | Boul. Lionel-Boulet
Varenes, Quebec J3X 1P7

Tel. : 450.929.3354

Fax. : 450.929.1350

info@sceneethique.com

www.sceneethique.com



ReviVre

Association québécoise de soutien
aux personnes souffrant de troubles
anxieux, dépressifs ou bipolaires

Revivre, c'est de l'**écoute** sur ce
que vous vivez et ressentez;
de l'**information** sur les troubles
anxieux, dépressifs et bipolaires;
des **références** en santé
mentale dans votre milieu de vie.

1 866 Revivre
Revivre.org



solushow

Fier partenaire d'*Une vie presque normale*
Éclairage LED et écran de projection

www.solushow.com

Le Théâtre du Rideau Vert remercie ses partenaires et commanditaires

GRAND
PARTENAIRE



Conseil des Arts
du Canada

Canada Council
for the Arts



LE CONSEIL D'ADMINISTRATION

PRÉSIDENTE D'HONNEUR

ANTONINE MAILLET, Écrivain

PRÉSIDENTE

SYLVIE CORDEAU, Vice-présidente Communications,
Québecor Média inc.

TRÉSORIÈRE

JOHANNE BRUNET, Directrice du Service de l'enseignement
du marketing, HEC Montréal

SECRÉTAIRE

DANIEL PICOTTE, Avocat, Fasken Martineau, S.E.N.C.R.L., s.r.l.

ADMINISTRATEURS ET ADMINISTRATRICES

LISE BERGEVIN, Directrice générale, Leméac Éditeur

PIERRE DESROCHES, Directeur général, Laval Technopole

JACQUES DORION, Président, Carat Canada

RICHARD DORVAL, Conseiller spécial à la direction et conseiller
stratégique planification et solution retraite, Banque Nationale

DENISE FILIATRAULT, Directrice artistique, Théâtre du Rideau Vert

GUY FOURNIER, Auteur

CHANTAL LALONDE, Directeur, Placements Péladeau

CÉLINE MARCOTTE, Directrice générale, Théâtre du Rideau Vert

YANIC ZIZIAN, CA, Directeur principal – Audit, KPMG, S.E.N.C.R.L., s.r.l.

CE PROGRAMME EST PRODUIT EN 6 500 EXEMPLAIRES PAR
LE THÉÂTRE DU RIDEAU VERT À L'INTENTION DE SES ABONNÉS
ET SPECTATEURS.

Contenu et rédaction : Martine Poulin / Françoise Boudreault

Coordination et correction : Martine Poulin

Correction finale : Katerine Desgroseilliers

Publicités : Dominique Durand 514 845-0267

Graphisme : TVA Studio

Dépôt légal : Bibliothèque nationale du Québec, 2^e trimestre 2012

N'HÉSITEZ PAS À NOUS FAIRE PART DE VOS COMMENTAIRES
EN ÉCRIVANT À L'ADRESSE INFO@RIDEAUVERT.QC.CA

Adresse : 355, rue Gilford, Montréal QC H2T 1M6



Métro Laurier

L'ÉQUIPE DU THÉÂTRE DU RIDEAU VERT

FONDATRICES

YVETTE BRIND'AMOUR / MERCEDES PALOMINO

DIRECTION

DENISE FILIATRAULT, Directrice artistique

CÉLINE MARCOTTE, Directrice générale

ADMINISTRATION

KATERINE DESGROSEILLIERS, Adjointe à la direction et
responsable des communications-marketing

DANIELLE GAGNON DUFOUR, Secrétaire-réceptionniste

COMMUNICATIONS

JULIE RACINE, Attachée de presse

MARTINE POULIN, Coordonnatrice, matériel promotionnel

FRANÇOIS LAPLANTE DELAGRAVE, Photographe de production

BRUNO PETROZZA, Photographe de l'affiche

TVA STUDIO, Graphistes

COMPTABILITÉ

GUYLAINE TROTTIER, Directrice des finances

SANDIE D'AOUST, Commis-comptable

PRODUCTION

GUY CÔTÉ, Directeur de production

GUY-ALEXANDRE MORAND, Directeur technique

ÉQUIPE DE SCÈNE POUR *UNE VIE PRESQUE NORMALE*

MARIE-HÉLÈNE DUFORT, Régisseuse

CLAUDE BARSETTI, Chef machiniste

MARCO NAVRATIL, Sonorisateur de salle

STÉPHANE PELLETIER, Sonorisateur (sans fils)

ALEXANDRE MICHAUD, Chef éclairagiste

MARC TURCOTTE, Projecteur de poursuite

GENEVÈVE CHEVALIER, Chef habilleuse

SERVICES AU PUBLIC

DOMINIQUE DURAND, Responsable des abonnements et des groupes

DAVID LAROCHE GAGNON, Gérant de salle

ÉLISA LÉVEILLÉ, Responsable de la billetterie

NORMAND PETIT, Concierge

CONSEILLERS

GABRIEL GROULX, c.a., Vérificateur,

Associé de Raymond Chabot Grant Thornton

THÉÂTRE DU RIDEAU VERT



SAISON
2012
2013



*Marius
et
Fanny*



*La
corneille*



*avec
NORM*



*La
Sagouine*



*L'amour,
la mort et le
prêt-à-porter*



*2012
revue et
corrigée*



ABONNEMENT

514 845.0267
rideauvert.qc.ca

GRAND
PARTENAIRE

QUÉBECOR

Photos : J. Faugère / Photo de La Sagouine : D. Breau



PRD THERIV 2012.05.15X