



J'me fais  
une place

depuis 1994



Édition spéciale

30 ANS

Rapport annuel

2024 • 2025

## NOS BAILLEURS DE FOND

Merci

Cette année, l'organisme a bénéficié de l'appui financier de :

### **L'Agence de santé publique du Canada (1994) :**

Programme d'action communautaire pour les enfants (PACE) - prolongé jusqu'au 31 mars 2028

### **Ministère de la Santé et des Services sociaux**

(2006): Programme de soutien aux organismes communautaires (PSOC)

### **Centraide du Grand Montréal (2010) :**

Soutien à la mission globale - prolongé jusqu'au 31 mars 2027

### **Fondation Mirella & Lino Saputo (2022) :**

Soutien permettant le développement au soutien des pratiques - fin du projet en 2025-2026

### **Fondation Lucie & André Chagnon (2019) :**

Soutien pour le mandat de fiduciaire de la Table pour l'intégration en services de garde d'enfants ayant une déficience (TISGM) - prolongé jusqu'au 31 mars 2028

### **Fondation Jeanne-Esther (2022) :**

Optimisation de la matériathèque actuelle

### **Ministère de la famille : (2023) :**

Soutien pour l'élaboration d'un ensemble d'outils pour accompagner les parents d'enfants présentant des besoins de soutien particulier, dont ceux ayant des incapacités motrices ou de multiples handicaps, en services de garde éducatifs à l'enfance (SGEE) - fin du projet 31 mars 2025



• MOT DE LA DIRECTION •

## « L'INCLUSION, L'AFFAIRE DE TOUS »

Christine Duquette, Coordonnatrice

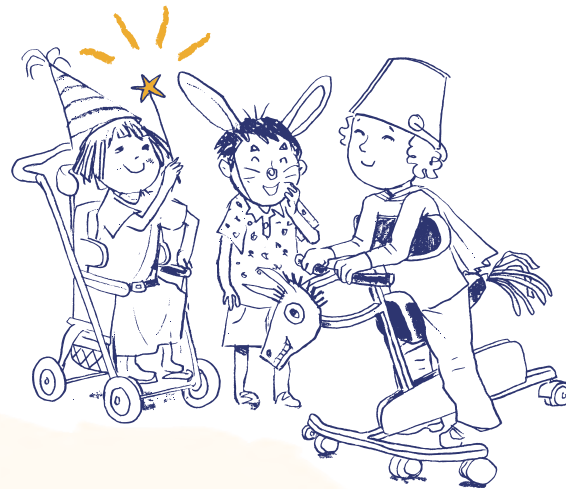
Marie-Ève Hudon, Présidente du conseil d'administration

Cette année, J'me fais une place en garderie (JMFPG) célèbre **30 ans d'engagement** pour une société inclusive dès la petite enfance! Nous sommes heureux de vous présenter ce rapport annuel spécial, qui met en lumière les réalisations de 2024-2025 et le chemin parcouru depuis nos débuts.

Le 20 octobre dernier, nous avons célébré cet anniversaire lors d'un événement spécial, une occasion de rendre hommage aux familles qui nous ont accompagnées et à toutes les personnes et bénévoles ayant contribué à bâtir notre organisme au fil des ans. Ce moment de partage et de retrouvailles a souligné tout le chemin parcouru et a rappelé que la mission de JMFPG a encore tout son sens.

Pour marquer cet anniversaire, nous avons lancé des articles promotionnels afin de faire rayonner notre organisme. Ces articles portaient fièrement notre phrase « *L'inclusion, l'affaire de tous !* », un message qui, cette année plus que jamais, souligne l'importance de travailler ensemble pour offrir un environnement où chaque enfant peut s'épanouir, peu importe ses besoins.

Nous avons également eu la chance de bénéficier d'un magnifique article de Monsieur Stéphane Laporte, publié dans *La Presse*, qui a permis de faire connaître notre mission et notre organisme à un large public.

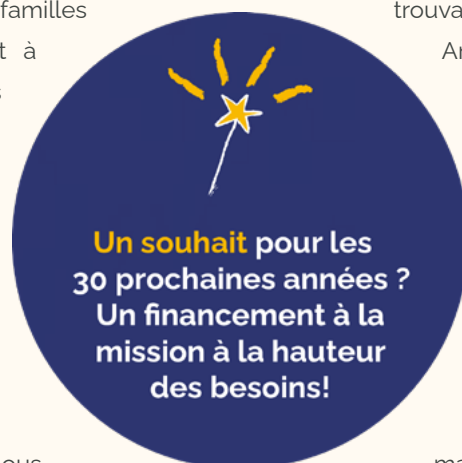


L'un des faits marquants de l'année a été l'élaboration d'outils pour accompagner les parents d'enfants ayant des besoins particuliers en services de garde éducatifs, grâce à une entente avec le ministère de la Famille. Soulignons le professionnalisme de Maude Lalumière, qui a mené avec brio l'élaboration de ces outils.

Nous avons aussi franchi une étape importante en trouvant un nouveau local au Technopôle Angus, qui nous offre une stabilité pour les **dix prochaines années**, tout en offrant un environnement de travail adéquat pour notre équipe et adapté à nos besoins futurs.

Enfin, notre équipe s'est enrichie avec le retour de Valérie Benoit, ancienne intervenante, maintenant responsable du soutien à la coordination et au développement. Sa présence appuie la relève, soutient l'avancement de nos projets et contribue à nos liens avec les partenaires.

**Un grand merci** aux familles pour leur confiance, aux services de garde pour leur ouverture, ainsi qu'à nos partenaires et bailleurs de fonds pour leur soutien constant. **Un merci tout spécial** à notre équipe, aux bénévoles et aux membres du conseil d'administration pour leur engagement, qui fait toute la différence.





## MISSION

Accompagner et soutenir les familles vivant avec un enfant âgé de 0-5 ans ayant une déficience motrice, associée ou non à une autre déficience, dans leurs démarches pour l'inclusion de leur enfant aux activités d'un service de garde subventionné par le gouvernement du Québec.

## LA BELLE ÉQUIPE

L'année a été marquée par quelques changements au sein de l'équipe, témoignant des défis rencontrés en matière de ressources humaines. Le retour de Valérie Benoit dans un nouveau poste de soutien à la coordination et au développement, ainsi que l'arrivée récente d'Elizabeth Slogar à l'intervention, reflètent les efforts déployés.

## L'INCLUSION EN SERVICE DE GARDE

Pour JMFGP, l'inclusion en service de garde c'est créer des **environnements flexibles** qui prennent en compte la **diversité des besoins** des enfants et des familles. C'est **favoriser l'accueil de tous** et donner accès à des moments de vie, à du matériel et à des lieux variés. C'est faciliter la **participation de tous les enfants** à la richesse de la vie en collectivité. C'est leur offrir des expériences qui favorisent leur développement global dans le respect du **rythme unique à chacun**.



De gauche à droite :

En haut : Nathalie Dubeau, Annie-Claude Rostenne, Christine Duquette, Valérie Benoit, Caroline Girard

En bas : Maude Lalumière, Amina Lakhdar, Isabelle Charbonneau, Annie Slogar, Elizabeth Slogar

## À LA GOUVERNANCE

### Un précieux (et efficace) conseil d'administration

Le conseil d'administration est composé de quatre (4) parents, d'une (1) personne travaillant en service de garde et d'un (1) membre issu de la communauté. Il s'est réuni à six reprises au cours de l'année, en plus de son engagement soutenu dans les projets en cours.

#### Principaux travaux du conseil :

- Relocalisation de l'organisme
- Implication dans les activités du 30e anniversaire et dans le développement d'outils destinés aux parents
- Gestion de la Table pour l'intégration des enfants ayant une déficience (TISGM) – région de Montréal



De gauche à droite : Stéphan Soumay, administratrice, Isabeau Lalonde, secrétaire, Nahomie Guerrier, administratrice, Nadine Joseph trésorière, Marie-Ève-Hudon, présidente.

## ASSEMBLÉE GÉNÉRALE

Notre rendez-vous annuel, tenu en présentiel le 25 mai dernier, a réuni 24 membres et leurs familles. Ce fut un moment privilégié pour faire vivre la démocratie au sein de l'organisme, notamment par la mise à jour de nos règlements généraux, le bilan des réalisations de l'année et les échanges sur les actions à venir.

L'événement a aussi permis de souligner l'apport précieux des bénévoles, qu'il s'agisse des membres du conseil d'administration ou de ceux qui ont contribué à l'accueil des enfants et de leurs familles lors de cette journée. Une belle occasion de renforcer l'engagement de chacun tout en partageant de précieux instants dans une atmosphère conviviale et chaleureuse.



#### Paroles de la présidente

**Travailler aux côtés d'individus passionnés et engagés pour faire une différence concrète dans la vie des enfants et des familles a été incroyablement gratifiant. Ensemble, nous avons pu relever des défis, réaliser des projets inspirants et contribuer à construire un avenir meilleur pour l'inclusion dès la petite enfance.**

## COUP D'ŒIL SUR NOS RÉALISATIONS DE L'ANNÉE



### RELOCALISATION POUR 10 ANS

Au cours de l'année écoulée, nous avons consacré beaucoup de temps à la recherche de nouveaux locaux accessibles, tout en prenant en compte nos ressources financières.

Après de nombreuses démarches, nous avons trouvé un local au Technopôle Angus, dans le secteur de Rosemont, au centre de l'île, ce qui facilitera nos activités sur l'ensemble du territoire. Ce nouvel environnement de travail inclut également un espace dédié à notre matériathèque.

1

Un investissement sera alloué à l'aménagement de ces nouveaux locaux, permettant d'offrir un environnement de travail optimal, même dans un espace plus petit.



NOUVELLE ADRESSE  
4101 Rue Molson, Montréal,  
QC H1Y 3L1, Canada  
Suite 100

2



**L'inclusion,**  
*l'affaire de tous!*

### BOUTIQUE EN LIGNE

Pour la première fois et dans le cadre des célébrations de notre 30<sup>e</sup> anniversaire, nous avons mis en place une boutique d'articles promotionnels, permettant de soutenir nos activités tout en célébrant cette étape importante de notre histoire. Sous la thématique "L'inclusion, l'affaire de tous", notre souhait était de faire rayonner la cause de l'inclusion en petite enfance.



Avez-vous votre chandail?  
[publicitejl.com/boutique/jmfp](http://publicitejl.com/boutique/jmfp)

## ORGANISATION ET VIRAGE NUMÉRIQUE DE LA MATÉRIATHÈQUE

Cette année encore, nous avons travaillé à organiser et moderniser notre service de prêt de matériel pour les familles et les services de garde. Grâce à l'embauche d'une finissante en techniques de la documentation pour la période de l'été 2024, nous avons finalisé l'inventaire complet de notre matériel et effectué une migration vers un logiciel d'inventaire en ligne.

Ce virage numérique facilite grandement le travail des intervenantes avec des prêts de plus en plus nombreux chaque année. L'organisme a également reçu plusieurs dons qui nous ont permis d'acquérir des équipements spécialisés autrement inaccessibles aux services de garde.

**Merci à la Fondation Jeanne-Esther pour leur soutien.**

## DE NOUVEAUX OUTILS POUR LES FAMILLES

L'un des grands projets de l'année fut la création d'une série d'outils visant à soutenir les familles d'enfants ayant besoin de soutien particulier dans leur trajectoire d'inclusion en service de garde éducatif à l'enfance. Chaque outil aborde un thème en lien avec les enjeux et les questionnements qu'un parent est susceptible de rencontrer à travers son parcours. Les capsules vidéo, dépliants, livrets et grilles à remplir sont accessibles gratuitement sur notre site internet.

Nous tenons à remercier le ministère de la Famille ainsi que toutes les familles qui ont apporté leur contribution à ce super projet.

**Merci au ministère de la Famille pour son soutien financier, sa générosité et sa confiance.**



4

[jmfpg.org](https://jmfpg.org)



Visitez notre site internet

La boîte à outils pour les parents et pour les services de gardes!



Filterer par

TOUT

ARTICLES

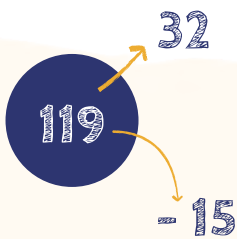
OUTILS À TÉLÉCHARGER

VIDÉOS



**Un souhait : un poste  
dédié à l'accueil et au  
suivi des familles sur  
la liste d'attente.**

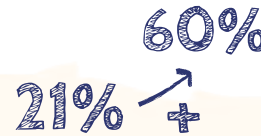
## UNE ANNÉE CHIFFRÉE !



Un total de 119 familles ont été soutenues, soit 15 de moins que l'an dernier, dont 32 sont de nouvelles inscriptions. Cette diminution s'explique par le départ d'une intervenante à la fin de l'été, son remplacement n'ayant eu lieu qu'en mars.

87

87 familles ont continué à bénéficier de notre soutien, illustrant bien que, JMFGP, c'est très souvent, un soutien étalé sur plus d'une année!



L'inclusion de leur enfant en SGEE permet à 21% des parents d'occuper un emploi dès la première année, un pourcentage qui grimpe à 60% au fil des années suivantes.

99 · 15 · 17

Au total, 99 enfants ont intégré un SGEE durant l'année, tandis que 15 enfants sont encore en recherche de place. 17 ententes de partenariat avec des SGÉE afin de prioriser l'accès à une place à nos familles.

89%

89% des enfants ont une déficience associée à la déficience motrice, affectant principalement la communication, le développement cognitif et la santé (épilepsie, soins invasifs).

49%

49% des familles sont en situation de faible revenu lors de leur inscription à l'organisme.



On dénombre 459 collaborations avec des intervenants du réseau de la santé et des services sociaux.

## LA LISTE D'ATTENTE

50 · 33

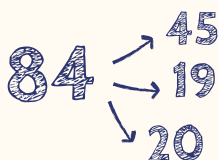
50 familles se sont inscrites sur notre liste d'attente cette année. De ce nombre, 33 étaient toujours en attente au 31 mars 2025.

33

Avec 33 familles toujours en attente, nous estimons essentiel d'explorer les opportunités de financement pour la création d'un poste dédié à l'accueil et au suivi des familles sur la liste d'attente, afin de leur offrir un soutien adapté dans cette période cruciale.

6 mois

En moyenne, le temps d'attente est de 6 mois, mais il peut être très variable d'une famille à l'autre en fonction de l'urgence liée à leur contexte ou à la santé de leur enfant, par exemple.



Cette année, 84 services de garde ont accueilli nos enfants, dont 45 CPE, 19 milieux familiaux régis par un bureau coordonnateur et 20 services de garde privés subventionnés.

39%

Pour 39% des enfants desservis, des obstacles ont été rencontrés au niveau de la collaboration entre les partenaires. C'est donc un enjeu de taille qui peut avoir une grande influence sur la trajectoire d'inclusion des enfants.

+56%

-20%

On observe une augmentation du nombre d'enfants intégrés en CPE (56 %) et une diminution de ceux intégrés en garderie privée subventionnée (20 %).

61%

61% des enfants ont bénéficié du prêt de matériel pour faciliter leur inclusion en service de garde.



492

La matériathèque de JMFGP, c'est 492 items acquis au fil des ans grâce à des dons en argent et en matériel.



J'me fais  
une place  
depuis 1994



# 30 ANS

**1994...** un groupe parents qui se mobilise, une association qui les appuie, une équipe de gestion qui se regroupe et une petite équipe d'intervenantes qui s'active. Une mission encore jeune et naïve prend alors forme et énonce une mobilisation et une croyance ferme en l'inclusion dans la foulée d'un mouvement qui croit en l'égalité des chances pour tous les enfants... ainsi débutait l'histoire de J'me fais une place en garderie!

**Véronique Robert de Massy**, coordonnatrice dès les débuts, fut sans contredit **celle qui a mis au monde l'organisme** et qui en a érigé les fondations et fondements. Le 30e aura été l'occasion de lui rendre hommage et de lui donner la parole :



## Paroles de la fondatrice

« ... **Trois femmes de vision** sont à la base de cette folle aventure, Francine Cuierrier et Francine Boucher ... de l'Association et Djamilia Benabdelkader, de l'Office des personnes handicapées du Québec. Femmes qui avaient la conviction profonde et inébranlable **QUE** les enfants ayant une déficience motrice avaient leur place dans les services de garde « réguliers », **QUE** ces milieux étaient les meilleurs pour leur permettre de se développer et de s'épanouir et **QUE** cette expérience inclusive pouvait changer le monde, un enfant à la foi! Dès le printemps 1994, une première équipe est formée! ... C'est cette première troupe qui allait faire équipe avec la coordo pour se lancer dans le vide et accueillir les premiers petits et leurs familles dans les mois suivant... ainsi naissait **J'ME FAIS UNE PLACE EN GARDERIE**. ...»



De gauche à droite : Christine Duquette, Isabelle Charbonneau, Francine Boucher, Véronique Robert de Massy, Monique L'Hérault en place en 1994 et Jean-François Marchand, président du CA pendant 20 ans.



## MERCI À NOUS, MERCI À VOUS!

**Marie-Ève Hudon**, parent membre du conseil d'administration depuis tant d'années, et aujourd'hui, présidente, a pris la parole lors du 30e afin de parler au nom de toutes les familles faisant et ayant fait partie de la grande communauté de J'me fais une place en garderie, d'hier à aujourd'hui:

**De 1994 à 2024**, J'me fais une place a pu compter sur la contribution généreuse et engagée de familles et de partenaires du réseau. Ils sont si nombreux. Sans égard au temps investi ou à l'énergie déployée, chacun et chacune était au rendez-vous et criait « présent » peu importe le projet, le défi, le changement, l'enjeu ou la mobilisation requise.

Paroles de la présidente

« J'me fais une place en garderie est un éclairage pour les familles, mais également une œuvre phare dans notre société qui a encore tant à bâtir pour l'inclusion. Je suis particulièrement émue par le fait que les enfants qui fréquentent un service de garde inclusif y font l'apprentissage fondamental d'accueillir leurs propres différences et celles des autres. Leur propre unicité et celle des autres. »

**30 ans d'histoire, c'est peut-être 30 bougies, mais c'est surtout mille et un mercis !**



Sur la photo, des familles engagées au fil des années : Louise Desaulniers, Chantal Marsolais, Luc Chamberland, Marie Cayer



# VOLET INTERVENTION



## 1 La famille

Approche centrée sur les **besoins de la famille**

## 2 L'enfant

Approche qui vise la **participation sociale** de l'enfant

## 3 Le réseau

Approche basée sur la force du **partenariat**

1

## APPROCHE CENTRÉE SUR LES BESOINS DE LA FAMILLE

L'intervenante de JMFGP s'implique auprès de familles en pleine période d'adaptation face à leur nouveau rôle à la fois de parents, et de proches aidants de leur enfant. S'adaptant aux besoins uniques de chacun, ses actions visent à **informer, outiller et soutenir les parents** dans les nombreuses démarches qu'ils ont à entreprendre en vue de l'inclusion de leur enfant.

- **Soutenir** les parents dans l'expression de leurs attentes et de leurs préoccupations quant à l'inclusion de leur enfant en service de garde.
- **Fournir** des informations sur les services de garde et leur rôle en contexte d'inclusion.
- **Accompagner** les parents dans leur réflexion, dans l'identification de leurs besoins et dans leur recherche d'un service de garde.
- **Identifier** les défis ou obstacles probables dans les premiers jours de fréquentation de leur enfant ainsi que les pistes de solutions possibles.
- **Favoriser** l'implication des parents dans l'ensemble des décisions concernant leur enfant.



### Paroles de parents

**Dans notre situation spécifique, cet accompagnement nous a permis d'intégrer notre enfant en garderie, de diminuer notre stress, de simplifier notre quotidien et d'avoir une présence proactive, une écoute, et du professionnalisme tout au long du processus d'intégration.**

**I am new in this country and there was no way I would have known how and where to get a daycare for my kid. And most importantly what kind of a daycare best suits him.**



### Paroles de partenaire du RSSS

**Aide les familles à se sentir en confiance quand ils ont des doutes ou des craintes par rapport à l'intégration en garderie de leur enfant. Très rassurant pour eux. Très aidant pour poursuivre notre travail auprès des parents pour les mener à l'intégration en garderie.**

### SONDAGE AUPRÈS DES FAMILLES

**L'intégration de mon enfant en service de garde ainsi que le soutien apporté par J'me fais une place en garderie m'a permis de participer aux différentes étapes du processus d'intégration :**

**80%**

En échangeant des informations avec le personnel du SGEE

**80%**

En participant à des rencontres avec le SGEE (plan d'intégration, bilan)

**100%**

En transmettant des recommandations au SGEE pour répondre aux besoins de mon enfant



### AUTRES FAITS

**88%**

88% des services de garde ont affirmé que le soutien apporté par *J'me fais une place en garderie*, en collaboration avec la famille, leur a permis d'échanger et de faire des rencontres avec le ou les parents

**78%**

78% des parents ont affirmé **mieux connaître les différents types de services de garde existant au Québec.**



### Paroles de parents

Vos services ont permis à mon enfant d'intégrer la garderie malgré de nombreux obstacles et votre soutien a été essentiel dans notre situation.

2

## APPROCHE QUI VISE LA PARTICIPATION SOCIALE DE L'ENFANT

Soutenir la participation sociale de l'enfant en service de garde, c'est lui permettre de s'engager dans des expériences significatives qui favorisent son développement global en compagnie de ses pairs. Travaillant en équipe avec les parents, le personnel du service de garde et les partenaires du réseau, l'intervenante vise à amoindrir les obstacles que l'enfant est susceptible de rencontrer tout en reconnaissant les bons coups et les initiatives favorables à sa participation.

- **Apprendre** à connaître l'enfant, les professionnels impliqués, être présente lors d'une séance de thérapie (physiothérapie, ergothérapie, orthophonie).
- **Vivre et soutenir** des moments de vie en service de garde avec l'enfant, son groupe et son éducatrice afin de mieux comprendre leur réalité, les défis et les opportunités;
- **Discuter** des besoins de l'enfant et des équipements, du matériel ou des interventions pouvant être utiles au service de garde;
- **Échanger** avec le parent et avec l'éducatrice sur les observations recueillies de part et d'autre de même que sur les stratégies pouvant soutenir la pleine participation de l'enfant;
- **Collaborer** à la mise en place des adaptations pouvant faciliter la participation de l'enfant et, au besoin, prêter du matériel.

### SONDAGE AUPRÈS DES SERVICES DE GARDE

L'intégration de l'enfant au sein du service de garde avec la collaboration de sa famille et de *J'me fais une place en garderie* a permis à l'enfant d'intégrer :

<b>67%</b>	<b>75%</b>	<b>58%</b>	<b>8%</b>
Avec un ou des enfants de son groupe	Avec la ou les éducatrices	Avec les autres enfants du service de garde	Avec d'autres personnes

### AUTRES FAITS

**94%**  
94% des services de garde ont affirmé que le soutien apporté par JMFGP en collaboration avec la famille a permis d'améliorer leurs connaissances des besoins particuliers de l'enfant pour faciliter son intégration.

**100%**  
100% des services de garde ont affirmé que le soutien apporté par JMFGP en collaboration avec la famille a permis d'améliorer leur connaissance des moyens pouvant être mis en place pour faciliter l'intégration de l'enfant.



### Paroles du service de garde

Non seulement l'intégration de l'enfant a un effet bénéfique sur lui/elle mais celle-ci a un grand impact sur l'acceptation de la diversité pour les autres enfants et leur sensibilisation aux différentes limites qui peuvent exister chez d'autres enfants du même âge.

Développer son autonomie en apprenant à s'habiller, à ranger ses affaires, à prendre des décisions simples, etc

Elle fait partie intégrante du groupe et est considérée par les autres enfants du groupe. Il en va de même pour la famille qui a une forte volonté de participer à la vie collective du CPE.

## APPROCHE BASÉE SUR LA FORCE DU PARTENARIAT

L'intervenante de JMFGP soutient l'établissement de **relations de collaborations respectueuses, constructives et réciproques** entre les parents, les services de garde et les professionnels du réseau de la santé et des services sociaux. Pour ce faire, l'intervenante pose un grand nombre d'actions visant à favoriser une communication positive entre tous :

- **Initier** des échanges téléphoniques et par courriel avec les personnes impliquées;
- **Sensibiliser** à la réalité de chacun des partenaires et au contexte propre à chaque milieu de vie;
- **Encourager** la collaboration et la tenue de rencontres entre la famille, le service de garde et les partenaires du réseau de la santé;
- **Favoriser** l'échange d'informations concernant les besoins de l'enfant et les équipements, le matériel ou les interventions à privilégier;
- **Être à l'écoute, répondre** aux questions et **accueillir** les préoccupations de chacun.



### Paroles du service de garde

**La famille est monoparentale et travaille de longues heures, la communication était un peu complexe. Le soutien de l'intervenante rend la communication plus fluide.**



### AUTRES FAITS



### Paroles de parents

**Le soutien de JMFGP a permis d'assurer et de maintenir dans le temps une excellente collaboration entre les différents professionnels du Centre de réadaptation, du CLSC et du CPE qui offrent des soins et des services à notre fils**

### Paroles de partenaire du RSSS

**Les intervenants agissent en facilitateurs et préparent beaucoup le terrain pour faciliter la collaboration. Le fait que vous ayez des équipements à proposer est également très, très aidant.**

### SONDAGE AUPRÈS DES PARTENAIRES DU RSSS

Le soutien apporté par *J'me fais une place en garderie*, pour l'intégration de l'enfant a permis :

**100%**

D'améliorer ma connaissance de la réalité du SGEE

**88%**

D'identifier les besoins et les capacités de l'enfant en contexte de participation sociale

D'adapter mon soutien en fonction des besoins exprimés

De faciliter la communication entre la famille, le SGEE et moi

**49%**

Parmi les obstacles rencontrés dans la trajectoire d'inclusion des enfants, des défis au niveau de la **communication** entre les personnes sont présents pour 49% des enfants desservis.

**83%**

83% des services de garde affirment que l'intégration de l'enfant avec la collaboration de sa famille et de JMFGP leur a permis **d'améliorer leurs compétences pour travailler en partenariat** avec la famille et les autres partenaires.



## VOLET SENSIBILISATION

### AU CŒUR DE NOS ACTIVITÉS : LA TABLE DE CONCERTATION POUR L'INTÉGRATION EN SERVICES DE GARDE DE MONTRÉAL (TISGM)

JMFGP considère la concertation intersectorielle avec ses partenaires comme essentielle pour améliorer l'inclusion. Cette participation active nous permet de tisser de nouveaux partenariats, de nous adapter aux enjeux en constante évolution et de renforcer notre action collective. L'année écoulée a été marquée par une démarche de planification stratégique visant à définir les priorités et les orientations futures pour la TISGM. Nous agissons depuis 2019 en tant que fiduciaire et membre du comité de coordination, en collaboration avec le ministère de la Famille, un représentant du réseau des centres de la petite enfance et l'organisme CASIOPE.

### NOTRE IMPLICATION DANS LA COMMUNAUTÉ

Notre engagement envers la petite enfance et le soutien aux familles issues de la diversité s'est manifesté à travers une participation active à divers événements, collaborations et initiatives.

- Participation au Forum Montréalais sur la proche aide organisé par la table de concertation régionale sur les personnes proches aidantes de Mtl.
- Collaboration sectorielle avec L'Étoile de Pacho, Solidarité de parents de personnes handicapées et le Regroupement pour la Trisomie 21 afin de mieux répondre aux divers besoins et défis des familles issues de l'immigration.
- Participation à une communauté de savoirs et de pratique en proche aide et coparentalité organisée par le Regroupement pour la valorisation de la paternité.
- Présence au lancement de La Grande semaine des tout-petits, ainsi qu'à la première édition du Grand rassemblement montréalais pour les tout-petits



#### Bonne nouvelle !

L'entente avec la **Fondation**

**Lucie et André Chagnon** est renouvelée jusqu'en 2028. Ce soutien nous permettra de mettre en œuvre notre plan stratégique, de poursuivre les actions amorcées et d'approfondir la transformation de la Table pour une plus grande portée. Afin d'en connaître davantage, nous vous invitons à consulter le site internet [tismg.ca](https://tismg.ca)

Sur la photo : En haut : Véronique Lizotte, chargée de projet coordonnatrice de la TISGM et Claudia Laplante, agente de développement et de communication TISGM - Soutien aux communications JMFGP. En bas : Lancement de la trousse d'outils destinées à soutenir l'inclusion en services de garde.

JMFGP s'implique dans certaines actions en plus d'être membres de ces réseaux:

- Regroupement intersectoriel des organismes communautaires de Montréal (RIOCM)
- Regroupement des organismes communautaires familles de Montréal (ROCFM)
- Regroupement des organismes des personnes handicapées physiques (DÉPHY Montréal)
- L'accompagnateur



- Co-signataires de la lettre ouverte de Ma place au travail : pour un accès équitable aux services de garde pour les enfants ayant besoin de soutien particulier.
- Appui à la **campagne CA\$\$\$H** (Communautaire autonome en santé et services sociaux - On s'affirme!) visant la hausse du financement à la mission des groupes communautaires en santé et services sociaux.
- Participation aux journées de L'Appui - Lumière sur la proche aide 25-26 mars à Lévis.



## LA SENSIBILISATION À TRAVERS NOTRE OFFRE DE FORMATIONS, PRÉSENTATIONS & CONFÉRENCES

Le volet sensibilisation vise à promouvoir, chez nos partenaires, des pratiques de soutien à l'inclusion en accord avec les approches de JMFGP, soit une approche en partenariat, centrée sur les besoins de la famille, et visant la pleine participation sociale de l'enfant au service de garde. Avec la participation financière de la Fondation Mirella et Lino Saputo (FMLS) de nombreuses actions sont rendues possibles, notamment :

- Des **formations** aux services de garde et aux étudiants(e)s de niveau collégial;
- Des **conférences** dans le cadre d'une communauté d'apprentissage professionnelle; lors du colloque provincial de l'Association des Haltes-garderies communautaires du Québec;
- Une participation au **comité** consultatif pour l'organisation de la deuxième tournée Carrick de l'AQCPE;
- La participation au comité de travail de la TISGM pour la création d'une **trousse d'outils** destinées à soutenir l'inclusion en services de garde;
- La mise en marche du projet **Causons Inclusion\***, des micro-formations regroupant des intervenants de divers organismes;
- La **rédaction** de nombreuses publications sur les réseaux sociaux.



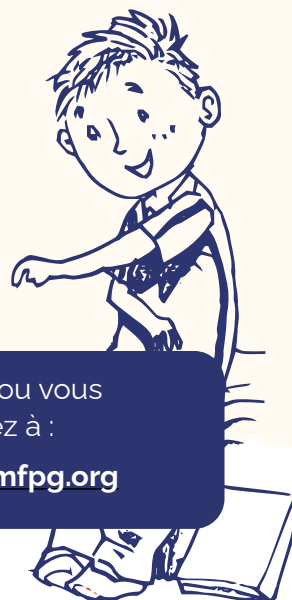
### Paroles du service de garde

Excellente présentation très accessible et intéressante, adaptée au niveau de préoccupation du groupe. Cela a permis de confirmer leur expérience, leur engagement, et que la qualité de leur travail soit reconnue

Toutes ces informations et connaissances reçues me serviront comme outil pour mettre en place un environnement permettant aux enfants d'interagir avec leurs amis à besoins particuliers.

7 • 12

En 2024-2025, **Causons Inclusion** a eu 7 rencontres regroupant des personnes provenant de 12 organismes communautaires.



\* Pour en savoir plus ou vous joindre à nous, écrivez à :

[maude.lalumiere@jmfpg.org](mailto:maude.lalumiere@jmfpg.org)

## ZOOM SUR NOTRE RAYONNEMENT

### MÉDIAS

Nous avons eu l'honneur de faire l'objet d'un **article** de Monsieur Stéphane Laporte dans *La Presse*, mettant en lumière notre engagement envers l'inclusion. Cette couverture médiatique a renforcé notre visibilité et a permis de sensibiliser un large public aux enjeux qui nous sont chers. Quelle magnifique reconnaissance pour la grande famille de J'me fais une place en garderie!

[lapresse.ca/actualites/chroniques/2024-10-13/une-place-en-garderie-une-place-dans-la-vie.php](https://lapresse.ca/actualites/chroniques/2024-10-13/une-place-en-garderie-une-place-dans-la-vie.php)

Nous avons rédigé un **article** pour le site L'Accompagnateur sur l'inclusion des enfants ayant des besoins particuliers en services de garde éducatifs à l'enfance.

[laccompagnateur.org/articles/les-services-de-garde-educatifs-lenfance](https://laccompagnateur.org/articles/les-services-de-garde-educatifs-lenfance)

### REPRÉSENTATIONS

- Tenue d'un kiosque au **Salon des partenaires du Cégep du Vieux-Montréal** organisé par les étudiants(e)s en techniques d'éducation à l'enfance.
- Implication à la **campagne annuelle de Centraide** et porte-paroles lors de présentations aux entreprises.
- Participation à la soirée de reconnaissance des bénévoles du député de Rosemont, Vincent Marissal, où Isabeau Lalonde a été honorée comme **bénévole de l'année**.

CHRONIQUES

## Une place en garderie, une place dans la vie



LA PRESSE



Stéphane Laporte, La Presse

Une chose est certaine, quand un enfant handicapé est inclus dans le monde des enfants sans limitations physiques, ça le stimule, ça lui donne des ailes et son plafond devient le ciel. Il n'y a pas que les enfants handicapés qui bénéficient de cette inclusion, les autres enfants peuvent s'inspirer d'eux pour repousser leurs propres limites. Parce que tous les humains ont des limites, des combats, des montagnes à gravir, handicapés ou pas.

### CONSULTATIONS

118

**Un besoin d'accompagnement qui perdure au-delà de notre territoire ou de la clientèle desservie!**

JMFPG reçoit de nombreux appels du Québec concernant l'inclusion en petite enfance. Plus de 118 demandes d'aide et de consultation ont été traitées, provenant de familles, de partenaires communautaires, du réseau de la santé et de services de garde. Plusieurs familles non admissibles à nos services actuels (ex. : enfant sans atteinte motrice, hors Montréal) expriment toutefois un réel besoin d'accompagnement.

Nous restons également en contact régulier avec celles sur notre liste d'attente, par des appels de suivi, du soutien à distance ou en mobilisant des partenaires à prendre la relève le temps que l'on soit en mesure de démarrer le service..



Paroles de parents

Thank you is not enough. I am blessed to have had the opportunity to be served by this organization.



  
Un souhait : l'égalité des chances et l'accès à un service de garde pour tous les enfants sans égard à leurs besoins.

# NOS PRIORITÉS 2025-2026

## PÉRENNITÉ ET DÉVELOPPEMENT

Dans un contexte de relocalisation et face aux défis de financement, de ressources humaines et de relève, les priorités suivantes ont été définies pour l'année 2025-2026. Elles s'inscrivent, entre autres, dans une **démarche de planification stratégique** visant à assurer la pérennité et le développement de l'organisme :

1.

Assurer la pérennité et l'adaptation de l'organisme au contexte actuel.

2.

Consolider le volet intervention et la transmission des savoirs organisationnels.

3.

Favoriser le rayonnement et la transmission de l'expertise de l'organisme.

### SONDAGE

Répondants ayant indiqué être **TRÈS SATISFAITS** des services reçus de la part de *J'me fais une place en garderie* :

100%

Parents  
la première  
année

100%

Parents  
les années  
suivantes

88%

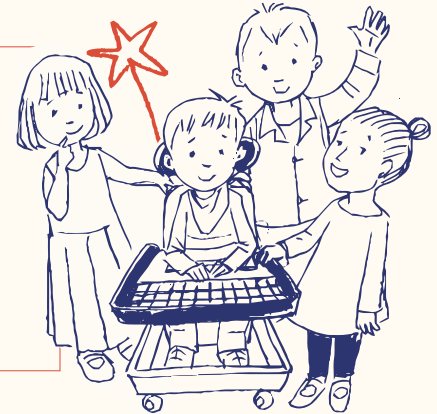
SGEE  
la première  
année

100%

SGEE  
les années  
suivantes

100%

Partenaires  
du RSSS



## Mille mercis à vous qui contribuez à la réussite de JMFGP

MERCI à ceux qui ont contribué à ce rapport annuel!

Jean-Paul Eid, illustrateur  
jpeid@bd-eid.com

Annabelle Petit, designer graphiste  
petit.annabelle@gmail.com

Hubert Simard, photographe  
hyperhubert@gmail.com

Merci à nos **partenaires financiers** pour leur soutien précieux à notre mission.

Un grand merci à notre **équipe** dévouée.

Merci aux **grands donateurs**, Fondation Famille Benoit, Caisse Desjardins du Coeur-de-l'Île, Fondation Émilie-Tavernier-Gamelin, Vincent Marissal, député provincial de Rosemont.

Merci aux **familles** qui donnent généreusement et aux nombreux **donateurs**.

Merci au **Centre des sciences** pour les cartes de membres offertes aux familles.

34 · 162



SINCÈRE  
RECONNAISSANCE

Au total, 34 personnes ont offert près de 162 heures de bénévolat cette année, contribuant activement aux travaux du CA, aux activités (AGA, 30e), à la capsule parent et à la révision d'outils. Nous leur exprimons notre sincère reconnaissance.



J'me fais  
une place

depuis 1994

## CONTACT

Du lundi au vendredi

Ouvert de 8 h à 18 h

Toute l'année sauf pendant la période des Fêtes



4101 Rue Molson, Montréal,  
QC H1Y 3L1, Canada, suite 100



[info@jmfpg.org](mailto:info@jmfpg.org)



514 593-5135



[facebook.com/jmfpg/](https://facebook.com/jmfpg/)

---

## S'IMPLIQUER

devenir membre

faire du bénévolat

faire un don 

laisser un témoignage



[jmfpg.org/simpliquer/](https://jmfpg.org/simpliquer/)