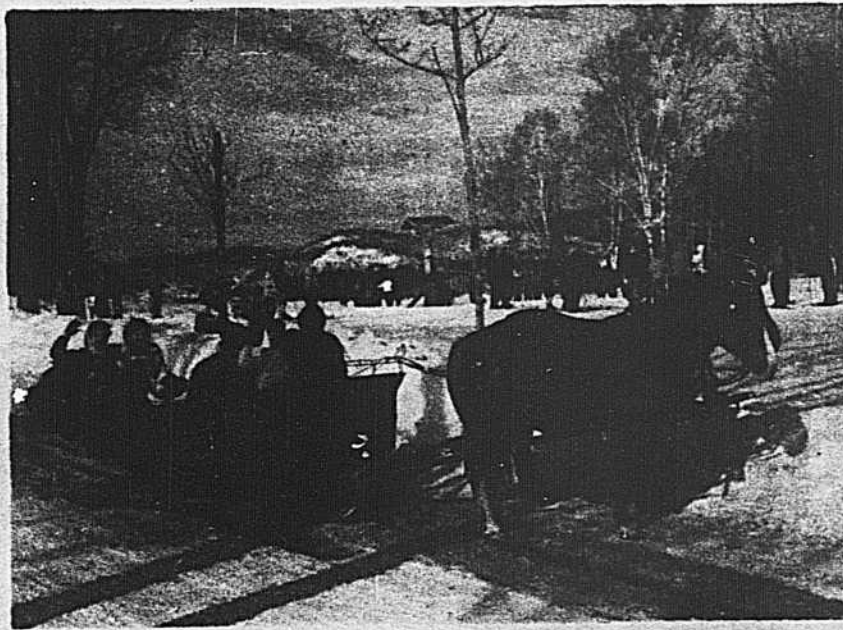
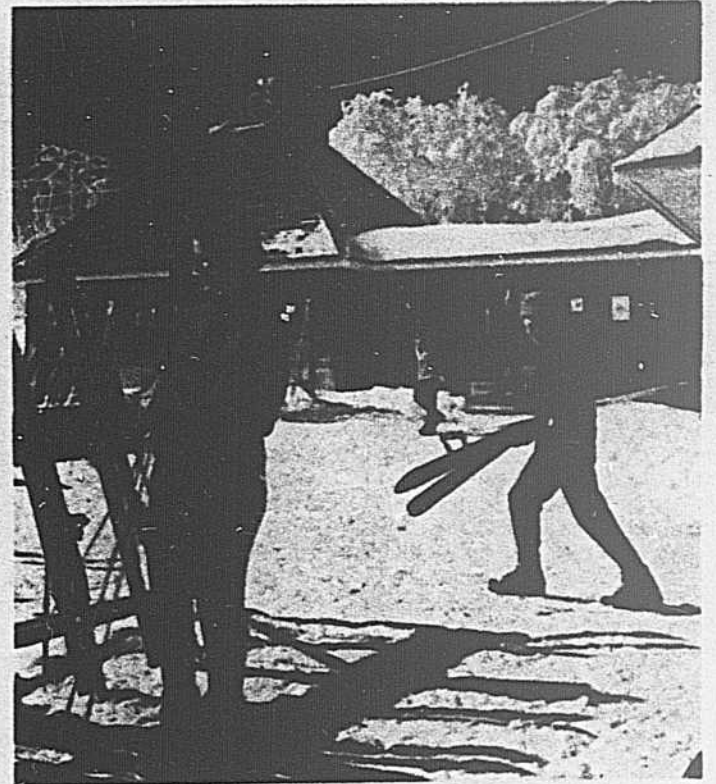


JOIE DU **SKI** AU QUÉBEC

LA PRESSE



LE TOURISME: FORCE ÉCONOMIQUE POUR LE QUÉBEC



Les agences de presse nous apprennent que les Etats-Unis subiront un déficit de 2,000 millions de dollars cette année, soit le plus haut de toute son histoire. Grâce à Expo 67, la moitié de cette somme astronomique aurait été dépensée au Canada, soit un milliard de dollars. Ces mêmes agences prétendent que notre pays accusera un surplus touristique de plus de 500 millions sur nos voisins américains. Ce surplus sera tout probablement plus élevé quand toutes les statistiques auront été relevées et compilées par le gouvernement canadien au début de 1968. Ces chiffres sont révélateurs et démontrent la puissance économique qu'exerce le tourisme dans la vie d'une nation.

L'Espagne s'est remise de sa désastreuse guerre civile en partie avec les devises étrangères que des millions et des millions de touristes lui ont amenées.

Le monde a découvert les Caraïbes grâce au tourisme, car sans cela, toutes ces îles ne seraient encore aujourd'hui que des points noirs sur la carte. Le tourisme fut également un facteur important dans le relèvement de l'Europe après la dernière guerre mondiale. Même les pays africains sont à la recherche de ces précieuses devises étrangères depuis qu'ils ont reçu leur indépendance. Ils font actuellement de grands efforts de publicité afin d'attirer les touristes chez eux.

C'est une force qu'aucune nation ne pourra se permettre d'ignorer maintenant, car un Etat qui voit ses devises prendre le chemin des autres pays s'affaiblit économiquement. Grâce à sa puissance financière, les Etats-Unis sont l'un des rares pays du monde qui puisse supporter le fardeau d'un tel déficit touristique, 2 milliards cette année et 1,600 millions l'an dernier.

Il n'y aura rien de surprenant de voir le tourisme devenir la première industrie au pays d'ici quinze ans. M. Yves Michaud, député à la Législature, a déjà déclaré que l'industrie touristique était la deuxième en importance dans le Québec par le volume des affaires et le nombre des emplois.

Expo 67 a fait connaître le Québec dans le monde entier. Nous devrions capitaliser maintenant sur le succès phénoménal de cet événement en étalant notre potentiel touristique à la face du monde. Ce potentiel n'est pas assez connu et pas assez développé.

Nos centres de ski sont réputés les mieux équipés du Canada avec plus de 150 monte-pente automatiques composés de télé-sièges simples et doubles, de télé-skis et de pomas et pouvant transporter plus de 120,000 skieurs à l'heure. Quand il y a pénurie de neige, et bien, nous la fabriquons.

Notre réseau d'hôtellerie est le meilleur du Canada. Nulle part au pays également pouvons-nous trouver un réseau d'hôtels de villégiature possédant tant de facilités touristiques comme celui des Laurentides.

L'excellence de notre table est reconnue par les gourmets les plus avertis. Plusieurs prétendent même que notre table est l'une des meilleures de l'Amérique. C'est un atout qui a fait de la France l'un des plus grands pays touristiques au monde.

Notre plus grand actif cependant et qui devrait être un atout majeur dans l'accroissement de notre industrie touristique, c'est que nous sommes un peuple bilingue. Ce sera cette qualité qui nous aidera à devancer un jour notre province voisine dans le domaine du tourisme malgré que nous n'avons pas d'attractions comme les chutes Niagara. Le projet du maire Jean Drapeau pour les îles de l'Expo va certainement contrebalancer cette attraction. Les Européens préféreront venir dans le Québec où ils pourront se faire comprendre dans la langue française car le Marché Commun a rendu l'Europe très prospère. Les Français, les Belges, les Italiens, les Allemands, etc., voyageront de plus en plus surtout depuis que l'Expo 67 leur a ouvert les yeux sur notre province.

Cet atout d'être bilingue est si important que M. J. P. G. Kemp,

président de la Brasserie Molson d'Ontario, déclarait en janvier dernier devant les congressistes de l'Association des Hôtels et Motels d'Ontario: "Comment, nous en Ontario, pourrions faire compétition à la province de Québec pour le tourisme européen quand nous ne voulons même pas parler leur langue." Et de continuer M. Kemp, "Les moeurs, les habitudes et les langues des autres pays devront être compris et je vous demanderais ainsi d'apprendre la langue française. Le tourisme peut devenir la plus grosse industrie de la province d'Ontario, mais si nous ne sommes pas prêts à rencontrer les besoins des visiteurs, il n'y a aucun doute qu'au lieu de recevoir d'importants capitaux étrangers dans notre province, ce sera nos dollars d'Ontario qui circuleront à travers le monde."

Ces paroles viennent d'une personne qui connaît la valeur d'un surplus touristique.

Cette présente édition démontre le potentiel touristique des Laurentides pour l'hiver mais ces hôtels ne peuvent accomplir seuls l'immense tâche de se faire connaître sur le plan international. L'aide et la coopération devront venir des divers gouvernements municipaux et provinciaux.

En résumé, l'Etat du Québec possède le potentiel pour accuser un surplus touristique qui pourrait l'aider dans le financement de l'Education et des Travaux publics.

En développant ce potentiel, soit par la publicité ou soit par la création d'attractions touristiques, nous aurions raison de croire que nos propres citoyens seront plus enclins à dépenser leur argent dans leur propre province au lieu d'aller le dépenser aux Etats-Unis ou ailleurs.

Roland Liboiron

Auberge La Soupière

HÔTEL - MOTEL

ST-ADOLPHE D'HOWARD, QUÉBEC

58 milles au nord de Montréal • 8 milles de Ste-Agathe

Tél. (Région 819) 326-4585



La Soupière

une pittoresque auberge, l'atmosphère typiquement canadienne-française, se situe au milieu de forêts et de lacs (58).

La tranquillité, l'air pur et vif, l'ambiance chaleureuse de la salle à manger, le bar-salon et les chambres seront pour vous source de souvenirs inoubliables. C'est la première maison des nouveaux mariés.

Les fins gourmets se réunissent à la salle à dîner pour savourer de chez-nous accompagnés des meilleurs vins de France.

Le Tonnelier du Village

est la reconstruction de l'ancien tonnelier. Il se dégage de ces motels, d'un style rustique, qui sont composés de planches d'une vieille grange en démolition, un calme refuge à l'abri de la tente et au repos complet.

RÉVEIL

SPORTS D'HIVER réputés à proximité. Patinoire en plein air. Patinage sur le lac public. Trains

MINUIT

et bientôt,

NOTES

ne et Ben

HOTEL SUISSE Sun Valley

STE-ADÈLE

STE-ADÈLE ou VAL-MORIN -

AU TÉL. : CA. 9-3512

(DIRECTEMENT à MONTRÉAL: 861-4801)

Un coin de la Suisse dans les Laurentides



HOTELS • MOTELS • CHALETS SUISSES

CUISINE FRANÇAISE ET SPÉCIALITÉS SUISSES RÉPUTÉES À TRAVERS LE PAYS

TERRASSE UNIQUE, FACE AU SOLEIL ET CHAUFFÉE À L'INFRAROUGE.

TRIO BAVAROIS Pistes à la porte de l'hôtel, 4 monte-pentes arbalètes (T-Bars), un télésiège double, face nord et sud; le meilleur enneigement des Laurentides.

PRIX SPÉCIAUX EN JANVIER

Pour renseignements, écrire ou téléphoner : P. Siegmann



VACANCES ET VOYAGES DE NOCES ÉCONOMIQUES DANS UN CONFORT MODERNE

MOTEL CHA-TO-GAI

Visitez "LA CAVE DES MOINES" Grillades - vins et fromages importés

Chambre dans l'hôtel, TV et salle de bain privée. Une personne, petit déjeuner et souper :

8⁵⁰

par jour et plus



Motel de luxe avec TV et salle de bain privée. Une personne, petit déjeuner et souper :

9⁵⁰

par jour et plus

CARTE BLANCHE • DINERS CLUB

• ORCHESTRE • DANSE • TOUS LES SPORTS D'HIVER et STATION DE SKI offerts à proximité

Le meilleur Motel/Hôtel situé au centre du village RÉSERVATIONS : Tél. Ste-Adèle 229-3593 - 94



Les skieurs ne restent pas insensibles à la beauté des paysages que l'on peut admirer à loisir en prenant place dans le télésiège

LES JOIES DU SKI AU QUÉBEC

La province de Québec, on l'a dit à plusieurs reprises, est le paradis du ski. Quel que soit l'endroit où vous demeurez — Montréal, Sherbrooke, Trois-Rivières, Québec, Chicoutimi, etc — vous trouverez un terrain de ski à quelques milles, souvent à moins d'une heure de route de votre domicile.

Parmi les régions de ski de "la belle province", deux en particulier attirent l'attention des amateurs : les Laurentides et les Cantons de l'Est. A eux seuls, ces deux secteurs touristiques sont plus fréquentés durant l'hiver qu'à n'importe quelle autre période de l'année.

En tout, les Laurentides et les Cantons de l'Est comprennent environ 60 stations de ski ! Pas une seule autre ville du monde n'est aussi privilégiée, au point de vue diversité.

Que dire des routes qui conduisent au pays de la neige, sinon qu'elles ont grandement favorisé le sport du ski et assuré aux stations une fréquentation au-dessus de la moyenne.

Nous sommes loin des années 40, alors que le "p'tit train du Nord" toussait péniblement de Montréal à Mont-Tremblant. Nous sommes également loin de cette époque presque héroïque où il fallait mettre quelque trois heures de route pour atteindre le Mont Orford.

Tout a changé, même la notion de tourisme des amateurs pour lesquels le ski ne signifie que divertissement et non pas compétition. Il faut bien l'avouer, le ski de tourisme, ou encore le ski de loisirs comme on l'appelle, rallie la majorité des adhérents de ce sport d'hiver.

Beaucoup de jeunes

Bien que le sport du ski s'adresse à tous les fervents de la neige, les jeunes détiennent la majorité, au point de vue nombre. On estime, en effet, que la moyenne d'âge des skieurs, au Canada et aux États-Unis, varie sensiblement entre 28 et 32 ans, alors qu'elle était, en 1940, un peu au-dessus de 34 ans.

On constate, de plus en plus, que les enfants en bas âge s'enregistrent aux jardinières de neige. Résultats : les adolescents skient beaucoup mieux qu'autrefois et les adultes d'aujourd'hui maîtrisent mieux la technique que leurs aînés.

L'idée des écoles de ski, organisées sous les auspices de l'Alliance canadienne des moniteurs de ski, a rallié tous les suffrages. En effet, il est incontestable que ces écoles ont énormément contribué à rehausser le niveau d'habileté des skieurs récréatifs.

Dans toutes les grandes stations de ski des Laurentides et des Cantons de l'Est, des moniteurs d'une compétence reconnue enseignent aux habitués des pistes de ski une technique hautement éprouvée. De plus, l'uniformité de l'enseignement permet aux skieurs de suivre les leçons de l'Alliance dans une station de leur choix et de poursuivre leur cours dans une autre station.

D'autre part, au sein des clubs de ski, des moniteurs formés par l'Alliance canadienne des moniteurs de ski propagent auprès des adhérents la même technique, mais gratuitement. Ce sont des moniteurs amateurs ou des ski-conseils qui, au même titre que les professionnels, contribuent à l'essor du ski de récréation.

Le tourisme d'hiver

Si, par leur beauté naturelle, les Laurentides et les Cantons de l'Est sont les paradis du tourisme d'été, on peut affirmer sans crainte qu'ils deviennent la Mecque des skieurs dès les premiers jours de décembre. Grâce au ski d'abord et aux nombreuses activités organisées, les auberges, motels et hôtels sont remplis à craquer de la première neige jusqu'à Pâques et parfois plus tard.

Les familles qui ne pouvaient s'offrir une fin de semaine de ski, il y a dix ans, à cause des dépenses de séjour, ont maintenant la possibilité de skier le samedi et le dimanche, soit en demeurant

dans un établissement modeste ou encore dans le chalet qu'ils louent pour la saison.

Les propriétaires de stations de ski ont compris qu'il fallait démocratiser un tant soit peu ce sport d'hiver, de façon à ce que les groupes familiaux s'y sentent tout à fait à leur aise. Plusieurs stations mettent des garderies d'enfants à la disposition de leurs clients; offrent des prix spéciaux de remontées mécaniques, des repas à prix modiques, des services de location et de réparation de skis, de même qu'ils organisent, à l'occasion, des soirées récréatives.

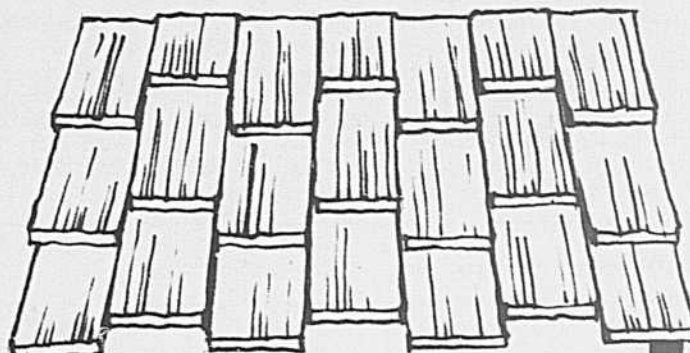
De grandes installations

C'est à coup de milliers de dollars et de béliers mécaniques qu'on transforme, depuis quelques années, les montagnes du Québec. Les installations mécaniques sont gigantesques, modernes et rapides. Il faut également dire qu'elles se multiplient à un rythme accéléré.

L'homme, pour sa part, a décidé de maîtriser le climat parfois trop clément. Des canons à neige assurent maintenant un ski convenable, dès les premiers froids de novembre et prolongent la saison de plusieurs semaines.

On ne néglige donc rien pour que le skieur du Québec trouve chez lui tout ce qu'il souhaite. Le ski, comme toutes autres manifestations de cette époque de loisirs que nous commençons à vivre, évolue en fonction des besoins de ses adeptes, mais aussi grâce à la compréhension des hôteliers, des propriétaires de stations, des moniteurs de ski et des directeurs d'associations sportives et touristiques.

Cette évolution constante garantit au Québec sa réputation de paradis du ski, même si la province a toujours conservé cette renommée qui a depuis fort longtemps franchi les frontières. Il ne s'agit pas d'avoir la neige la plus abondante, mais également de mettre le ski à la portée de tous, afin que tous profitent des joies du ski.



PROFITEZ DES MULTIPLES AVANTAGES À L'ENSEIGNE DES BONS CENTRES DE SKI dans les

LAURENTIDES

Mont Tyrol
Avila
Mont Gabriel
Mont Habitant
La Marquise
Up-Hill 70-71-72
Mont Christie
Côtes Bellevue
Alpino
Chanteclerc
Côtes 40-80
Mont Alouette
Emile Mont Cochand
Sun Valley
Belle-Neige
Vallée Bleue
Mont Ste-Agathe
Chalet Ste-Agathe
La Calèche
Petites Alpes
Mont Castor
Avalanche
La Réserve



L'ASSOCIATION DES CENTRES DE SKI DES LAURENTIDES INC.

La popularité croissante des établissements des Laurentides dans le domaine culinaire s'explique par la compétence de leur chef.

Plusieurs d'entre eux, soit d'origine française, suisse, italienne ou allemande, ont acquis une formation de base dans les écoles hôtelières d'Europe et ils ont eu l'avantage de faire un

périmentés s'efforçant de transmettre leur savoir aux plus jeunes par des forums.

Cette pratique a nécessairement créé un esprit d'émulation et une fierté pour la profession culinaire qui se reflète dans chaque maison. On y constate une heureuse amélioration dans l'élaboration des menus et les choix des spécialités.

tailler un bon gueuleton aussi valable que si l'on choisissait "à la carte". Surtout si le chef a préparé ce jour-là quelques plats cuisinés, comme c'est l'usage en plusieurs endroits.

En général, le menu "table d'hôte", même des petites auberges et des restaurants se compose d'un choix assez intéressant de hors-d'oeuvre, de po-

Certains restaurants ou auberges des Laurentides se spécialisent définitivement dans la cuisine québécoise : Tourtière, Ragoût de Boulettes à la Canadienne, le Boudin de Campagne et les Fèves au lard des Draveurs, Tarte à la Farlouche, Tarte aux Pommes de Rougemont, Tarte à la Rhubarbe et Tarte au Sucre d'Erable.

Les prix des menus "table d'hôte" varient entre \$2.75 et \$5.00.

S'il fallait énumérer tous les plats intéressants qui apparaissent aux tables de la région des Laurentides, nous pourrions compiler un catalogue assez imposant.

Chose certaine, le nombre des établissements est assez considérable et leurs menus sont assez variés pour satisfaire tous les goûts et toutes les bourses.



La table, soleil des Laurentides

LE MENU TABLE D'HOTE

sérieux apprentissage dans de grandes maisons de France ou d'ailleurs.

Les chefs canadiens se sont formés au Québec, grâce à l'expérience des chefs qui oeuvrent dans nos établissements de la métropole. Pourquoi ont-ils opté pour les Laurentides après s'être qualifiés ? C'est sans doute une question de tempérament.

Quoi qu'il en soit, si l'on fait le tour des principaux villages de cette région, St-Hippolyte, St-Sauveur, Piedmont, Mont-Gabriel, Ste-Adèle, Ste-Marguerite, Estérel, Val-Morin, Val-David, Ste-Agathe, St-Adolphe, St-Donat, St-Jovite, Mont-Tremblant, on y découvre une quantité remarquable de restaurants, d'auberges et d'hôtels de villégiature qui présentent une table soignée, originale, servie comme il convient selon les règles de l'élégance et du bon goût.

Ce qui fait l'enrichissement de la table dans les Laurentides, c'est que les chefs pratiquent un esprit de collaboration et d'entraide qui leur est profitable. Ils ont pris l'habitude de travailler en équipe, les plus ex-

C'est un fait que les Québécois s'intéressent de plus en plus à la bonne table. Ils préfèrent disposer de leur budget de loisirs à des expériences gastronomiques, plutôt que de fréquenter les boîtes à spectacle. D'autant plus que dans plusieurs endroits, on offre la musique et la danse en dinant.

Ils estiment qu'une soirée qui comporte comme attrait principal un bon repas, à deux ou en compagnie d'un groupe d'amis, procure plus d'agrément et de véritable détente pour l'argent dépensé.

Quand on sort pour manger, il n'est pas toujours nécessaire de s'attaquer au menu "à la carte". Ce procédé peut créer des surprises dans le budget.

Il arrive assez souvent d'ailleurs que le menu "table d'hôte" comporte des spécialités du menu "à la carte". Il est en quelque sorte l'intermédiaire entre la haute cuisine et celle de tous les jours.

L'éventail est suffisant pour se

tages, de poissons et crustacés, de volaille et viande de boucherie.

Il est fréquent d'y voir en hors-d'oeuvre, le Pâté Maison, la Quiche Lorraine, l'Antipasto Niçoise, les Crevettes, le Saumon fumé, le Céleri-Rave Rémoulade, voire même la Queue de Baleine Vinaigrette et les Pâtés de Canard, de Lapin, de Faisan ou de Caille.

On remarque de plus en plus, au chapitre des potages, la véritable Vichyssoise, bien préparée au poireau et à la pomme de terre, le Consommé en gelée ou chaud, le Potage Crecy ou Garbure, sans oublier une soupe aux pois bien consistante.

Apparaissent souvent la Queue de Brochet, l'Omble de l'Arctique, la Truite rouge, les Langues de Morue, le Phoque d'Anticosti, avec sauce et garniture selon la fantaisie du chef.

Parmi les plats de résistance, il n'est pas rare de voir des plats cuisinés, tels que : Le Coq au Vin à la Dijonnaise, le Civet de Lapin, le Canard à l'Orange, les Rognons de Veau sautés Madère, l'Escalope de Veau aux Morilles, le Jambon à l'Erable ou le Bifteck d'Ours Alexandre.

SKI AU MONT-TREMBLANT

ST-FAUSTIN - ST-JOVITE

* 4 TÉLÉSIÈGES — 8 T-BARS
5 CABLES

* CHAMBRES \$7.00 et plus.
Repas inclus.

ÉPARGNEZ DU TEMPS : Demandez la liste d'hôtels et semaines de ski.

INFORMATION TOURISTIQUE
C.P. 605

Tél. : (819) 425-3300
ST-JOVITE, QUÉ.

HÔTEL MONT TREMBLANT

LAC MERCIER
MONT-TREMBLANT STATION

CHAMBRE ET PENSION

de \$55 à \$80 par semaine

• Petit américain • Cuisine canadienne • Bar salon • 5 minutes de la station de ski du Mont-Tremblant.

Renseignements :

CHARLES AYOTTE, pro.
Tél. : 819-425-3232

Chalets des Chutes



MONT-TREMBLANT

OU L'ON TROUVE TOUT LE LUXE ET LE CHARME DES GRANDS HOTELS. SITE UNIQUE ET ENCHANTEUR, UN VÉRITABLE PARADIS POUR LES SKIEURS.

HOTEL — MOTELS LUXUEUX — CHALETS

PRIX SPÉCIAL POUR SEMAINE DE SKI

L. Samson, Mt-Tremblant, tél. 425-2738



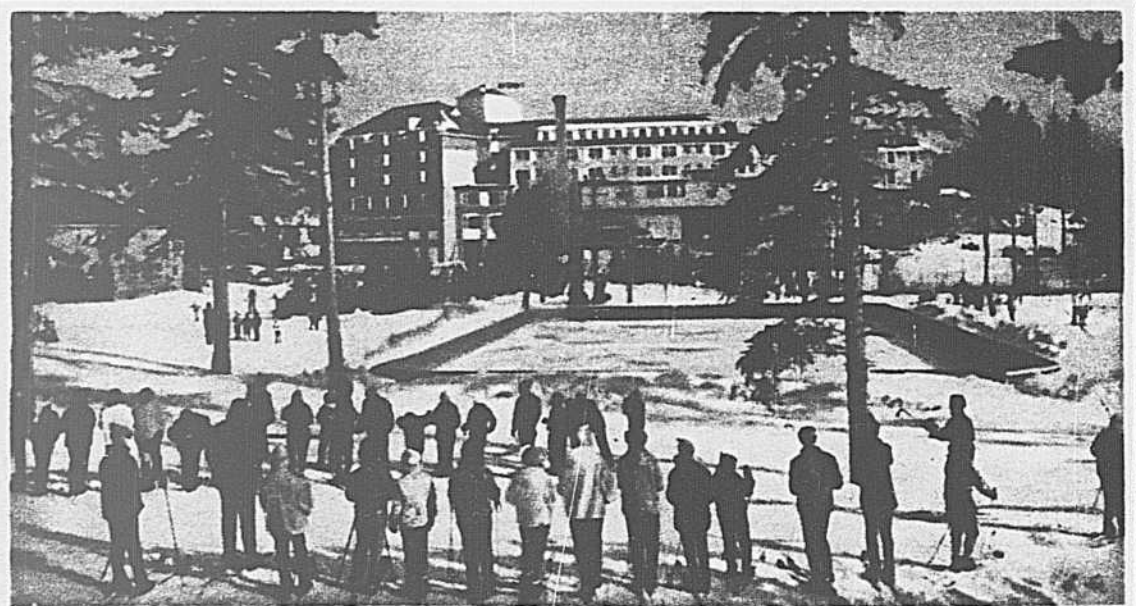
Une des rares auberges à l'atmosphère typiquement canadienne française.

Skiez à votre goût. Télésièges T-Bars, pistes de descente pour novices ou experts, école de ski, patinoire, etc. Service courtois... Une table excellente.

"SEMAINE DE SKI"

de décembre à avril
Pour réservations,
dépliant en couleurs :

M. Gilles Gratton,
Mont-Tremblant,
Tél. : Région 819-425-2795



GRAY ROCKS INN

ST-JOVITE • MONT-TREMBLANT

MACHINERIE A NEIGE... toujours du bon ski

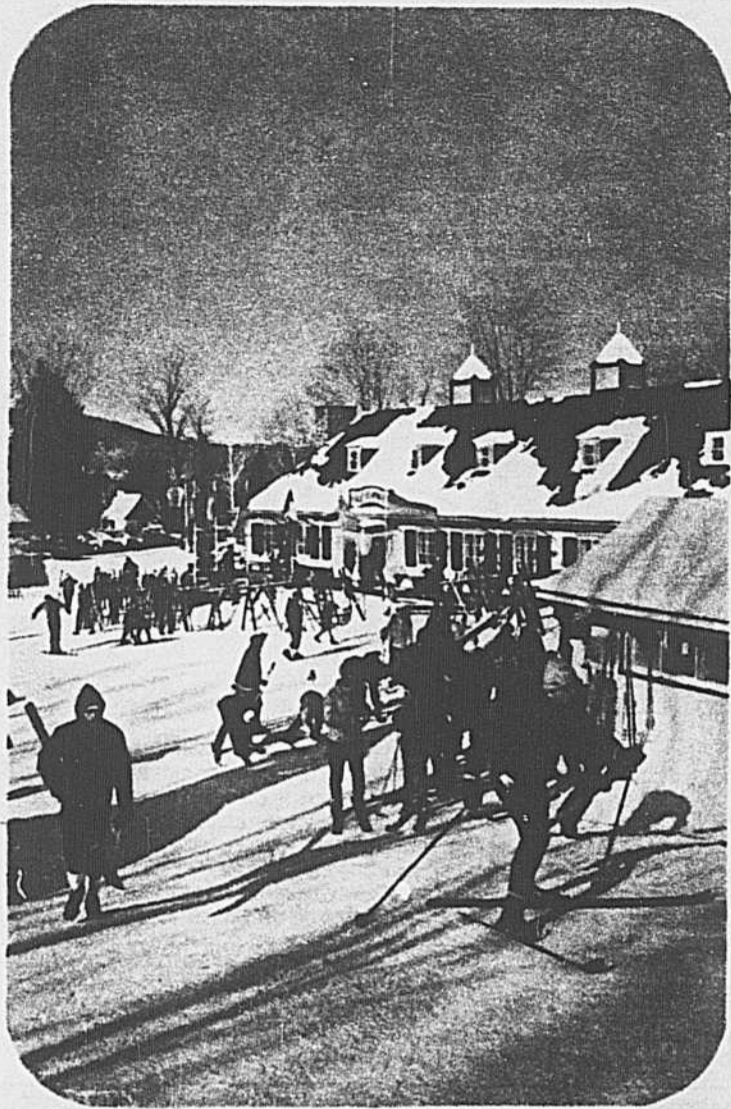
- 2 heures de Montréal
- 4 milles du Mt-Tremblant.
- 2 remonte-pentes.
- Leçons individuelles.
- Danse et jeux organisés
- Semaines de ski à partir de \$109.00
- Tous sports d'hiver

Plan américain \$14.50 par jour et plus.

Demandez notre dépliant par écrit, ou téléphonez à St-Jovite : 425-2771, ou par ligne directe de Montréal : 861-0187

Paradis du Ski

AU MONT-TREMBLANT ON APPORTE DES AMÉLIORATIONS CONSTANTES AUX PENTES DE SKI



Soucieuse d'offrir aux sportifs les meilleures conditions de ski, l'administration du Mont-Tremblant Lodge Inc., qui travaille douze mois par année à l'entretien du centre de ski, offrira aux skieurs, dès l'ouverture de la saison 67-68, l'occasion de profiter de nombreuses améliorations.

Le télésiège double inauguré l'hiver dernier s'est révélé fort populaire si bien qu'on s'est aperçu qu'il n'y avait pas assez de pistes dans ce secteur pour répondre à la demande. On a donc ouvert une nouvelle piste de 150 à 200 pieds de largeur sur trois milles de longueur; tracée sur le flanc nord, la nouvelle piste relie le Rendez-Vous, au sommet, et les postes de départ des télésièges simple et double.

On a également aménagé une nouvelle pente de pratique sur le côté sud. Il s'agit d'une surface de six acres située immédiatement à la droite de la piste Flying Mile. Nivelée aussi soigneusement qu'un parcours de golf, la nouvelle pente présente une inclinaison de 11 degrés. Un télésiège 'Poma' et un appareil fabriquant de la neige artificielle y ont été installés. Les débutants et les parents accompagnés de leurs enfants apprécieront cette nouvelle pente de pratique.

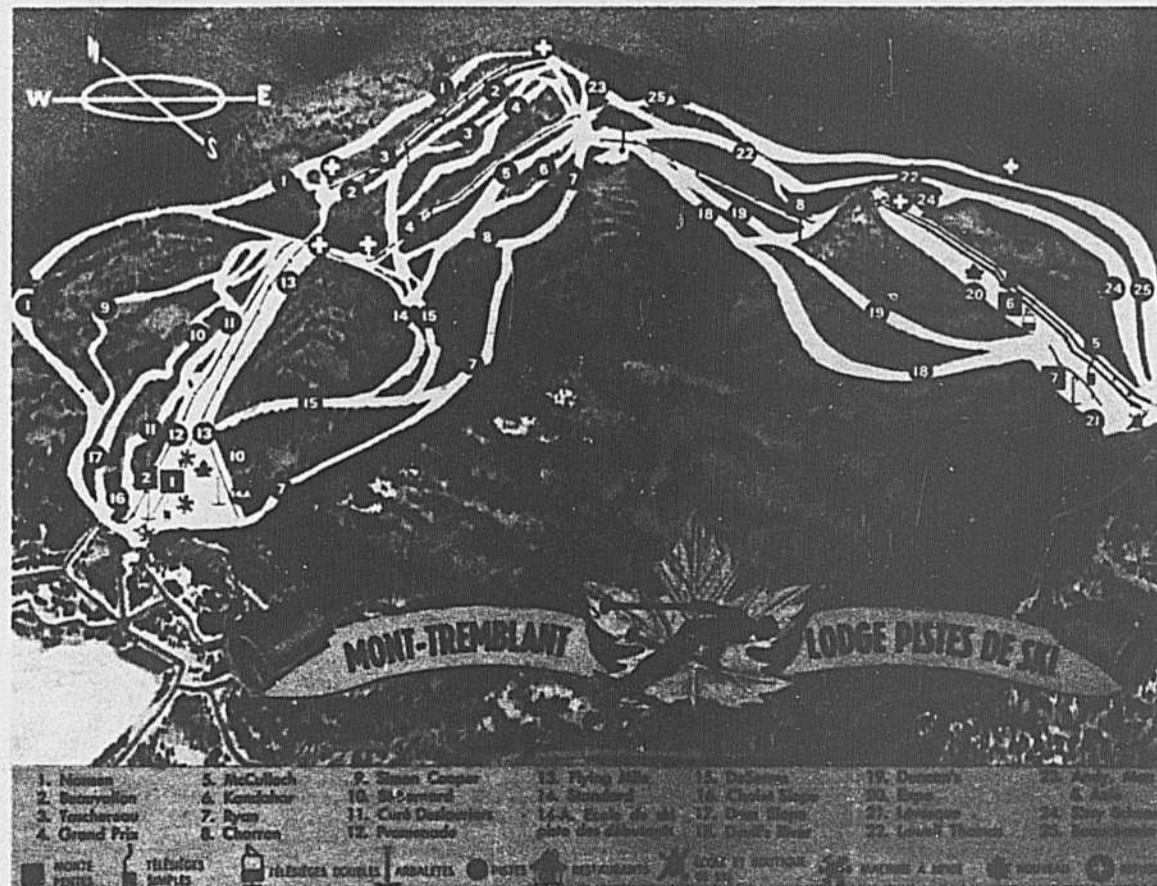
L'invention la plus appréciable de ces dernières années, les fixations avec butées arrière, présente un inconvénient; ces fixations s'ouvrent dès qu'une

personne placée derrière vous marche sur vos skis. Pour éviter ce désagrément, on a construit des couloirs à claire-voie pour guider les skieurs vers les monte-pentes. Les clôtures qui forment ces couloirs pourront être allongées ou raccourcies selon l'affluence.

Bien que le mont Tremblant présente de nombreux avantages naturels, de multiples tâches d'entretien s'imposent pour en faire un excellent centre de ski. Chaque année, durant la saison morte, il faut faire l'éradication des pierres, il faut drainer, niveler, ensemercer les pentes. Cet été, 5,000 balles de foin ont été répandues sur ce tapis de verdure pour ralentir l'érosion du sol. Le moyen le plus efficace d'arriver à cette fin, c'est de répandre, au cours de l'hiver, une quantité uniforme de neige dans tous les coins et recoins des pentes. Quatre "Snowcats" et une équipe d'ouvriers s'acquittent de cette tâche quotidienne.

7,000 pieds de balises sont utilisés afin d'accumuler la neige dans des endroits précis. Tous les trois jours, on déplace ces balises afin d'éviter les amoncellements de neige.

Ce sont toutes ces améliorations qui permettent au Mont-Tremblant Lodge d'offrir aux skieurs les meilleures conditions de ski et de se classer parmi les centres de ski les plus populaires au Québec.



Le MONT TREMBLANT LODGE

(maison canadienne-française)

TOUJOURS à l'avant-garde du progrès

**seront inaugurés à l'ouverture
de la saison 1967-68 :**

- Une pente douce de six acres nivelée et gazonnée comme un parcours de golf et pourvue d'un télésiège et de neige artificielle pour l'enseignement du ski aux débutants, sur le côté sud.
- Le prolongement de la descente DUNCAN jusqu'en bas de la montagne, sur une largeur de 150 à 200 pieds permettant toutes les fantaisies et ajoutant une descente de trois milles de longueur sur le côté nord.
- 2 télésièges doubles • 2 télésièges simples • 5 arbalètes • Capacité: 9,500/heure • Plus de 65 milles de pistes • Neige artificielle • 4 restaurants servant repas chauds • 1 casse-croûte au sommet.

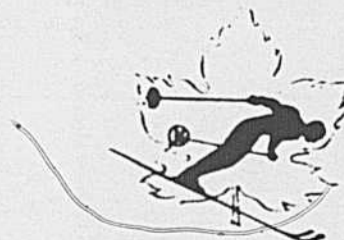
Fameuse ECOLE DE SKI DU MONT-TREMBLANT
sous la direction du célèbre Ernie McCulloch

ACHETEZ VOS BILLETS DE SAISON MAINTENANT !

ADULTES	\$100.00	
FAMILLES (comprenant enfants jusqu'à 16 ans)	200.00	
ADOLESCENTS (jusqu'à 16 ans)	50.00	
JEUNES GENS (de 17 à 20 ans)	60.00	
		Sur semaine
Par jour, tous monte-pentes		\$5.50
Groupes de 40 et plus		4.00
Demi-journée, à compter de 1.00 p.m.		3.50
40 billets valides toute la saison		\$25.00
		Sam., dim. et fêtes
		\$6.00
		5.00
		4.00
		\$25.00

SEMAINES DE SKI comprenant logement, repas, classes de ski et usage de tous les monte-pentes, A PRIX MODIQUES.

CADEAU DU JOUR DE L'AN 10% de rabais pour les adultes et 20% de rabais pour les moins de 15 ans, semaine de ski du 1er au 7 janvier 1968.



Mont Tremblant Lodge

MONT-TREMBLANT, P.Q.

(A seulement 1½ heure de Montréal via l'Autoroute des Laurentides)

TÉLÉPHONE : Montréal, ligne directe : 861-6165
De tous autres endroits : 819-425-2711
Pour rapports précis d'enneigement : 861-1925

LES SPÉCIALISTES OBSERVERAIENT D'UN EXPERT. SELON TRÈS ÉTUDIÉS. PRENDRE DES RISQUES, PRENEZ DE L'EXERCICE!



ESTIMENT QUE LES BLESSURES TOUTES LES REGLES ELEMENTAIRES QUE VOUS FAITES L'ACHAT LE BUDGET DONT VOUS DISEPOSEZ, TENEZ COMPTE, LORS DE VOTRE ACHAT, DU GENRE DE SKI QUE



DUES AU SKI SERAIENT ÉVITÉES DANS 85% DES CAS SI TOUS LES SKIEURS RES DE LA SÉCURITÉ. D'UN ÉQUIPEMENT DE IL VOUS PROPOSERA



UNE PREMIÈRE RÈGLE DE PRU- SKI. OBTENEZ D'ABORD L'AVIS D'UN TOUTE UNE GAMME D'ÉQUIPEMENTS VOUS PRATIQUEZ. PLUTÔT QUE DE



MENT ET EST AINSI PLUS SUJET VOUS REMETTRONT EN FORME ET VÉRIFIEZ RÉGULIÈREMENT VOS FI- EST SUFFISANTE SANS ÊTRE EXAGE- FRAPPEZ-LA DUREMENT AVEC L'AUTRE PIED. SI ELLE NE SE DÉGAGE PAS D'ELLE-MÊME. IL FAUDRA REDUIRE LA TENSION.



UN SKIEUR EN MAUVAISE CONDITION PHYSIQUE SE FATIGUE RAPIDE- AUX ACCIDENTS. QUEL- VOTRE PLAISIR ET VOTRE KATIONS DE SÉCURITÉ. RÉE, PLACEZ UNE BOTTE

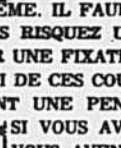


QUES EXERCICES D'AVANT-SAISON HABILITÉ SERONT DÉCUPLES. POUR S'ASSURER QUE LA TENSION DE SKI DANS LA FIXATION ET

SI, PAR CONTRE LA TENSION EST TELLEMENT FAIBLE QUE LA BOTTINE SE LIBÈRE POUR UN RIEN, VOUS RISQUEZ UNE CHUTE DANGEREUSE, CAR LES EFFORTS PROVOQUÉS COURROIES DE SÉCU- OBLIGATOIRE POUR UNE AUTRE PERSONNE DE SÉCURITÉ. ÉTUDIEZ



PAR LES DIFFÉRENTS MOUVEMENTS DU SKIEUR PEUVENT DÉCLENCHER UNE FIXATION RITÉ. SUR LA PLUPART DES PENTES DU CANADA, L'EMPLOI DE CES COUR- TOUS LES SKIEURS. NE RISQUEZ PAS QU'UN SKI DÉVALANT UNE PENTE ET NE VOUS AVENTUREZ PAS SUR UNE PENTE LA PISTE AVANT DE VOUS Y ENGAGER. NE



TROP LÂCHE. FIXEZ VOS ROIES DE SÉCURITÉ EST BLESSE GRAVEMENT "OUBLIÉ" VOS COURROIES "OUBLIÉ" VOS COURROIES REZ JAMAIS SUR UNE

PENTE INCONNUE SANS DEMANDER CONSEIL À UN PATROUILLEUR OU SANS ÉTU- TENEZ COMPTE DES INDICATIONS. LE SKIEUR TÊMÉRAIRE ENTREPREND (DU MOINS EN PARTIE) SKIEUR RAISONNABLE FERA DEMI-TOUR JUSQU'À UNE PENTE PLUS FACILE OÙ IL ENLÈVERA HONTE À DESCENDRE À PIED. SUIVEZ LES CONSEILS DONNÉS. SI UNE PENTE EST "FERMÉE" SACHEZ QU'IL Y A UNE RAISON SÉRIEUSE QUI MOTIVE UNE TELLE INTERDICTION D'ACCÈS. SI VOUS VOTRE AÏDE. COMMENT UTILISER LE TÉLÉ- ET NON À PORTER LE SKIEUR. ON NE LAISSER TIRER DOUCEMENT JUSQU'AU RETENIR UNE SECONDE OU



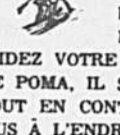
AVIEZ BESOIN DE SECOURS SUR UNE PENTE "FERMÉE" VOUS RISQUEZ QUE PERSONNE NE VIENNE À SKI. IL FONCTIONNE À UNE VITESSE CONS- DOIT JAMAIS S'ASSEOIR SUR LA BARRE. SOMMET DE LA PENTE. LA DERNIÈRE DEUX AFIN DE PERMETTRE AU RESSORT IL FAUT D'ABORD SAISIR LA BARRE ET S'Y



DIER LA CARTE TOPOGRAPHIQUE DES PENTES LA DESCENTE D'UNE PENTE TROP DIFFICILE. LE SIMPLEMENT SES SKIS ET NE TROUVERA AUCUNE LA DESCENTE D'UNE PENTE TROP DIFFICILE. LE SIMPLEMENT SES SKIS ET NE TROUVERA AUCUNE



MENT UTILISER LE POMA. DANT LA MONTÉE, CONSOLIDEZ VOTRE ÉQUILIBRE EN EMPOIGNANT LA BARRE. SEREZ PRÊT À LAISSER LE POMA, IL SUFFIT D'ABAISSEZ LA SELLE ET DE TEMENT VERS L'AVANT TOUT EN CONTINUANT À SKIER SUR LE COTÉ. COMMENT



TÉLÉSIÈGE PLACEZ-VOUS À L'ENDROIT DÉSIGNÉ TOUT SIMPLEMENT. À L'APPROCHE DU SOMMET, LEVEZ LA BARRE BÂTONS NE VOUS GÊNENT PAS ET RELEVEZ LA POINTE DE VOS LE SOL. QUAND VOS SKIS PRENNENT CONTACT AVEC LE SOL, VOUS ÉLOIGNER DE LA CHAISE. MÉFIEZ-VOUS DU POINT D'AT- N'oubliez PAS SURTOUT SI LA REPRÉSENTENT FAIRE DU SKI. PEMENT) FAI- RELEVER ET



IL FAUT SE TENIR DEBOUT ET SE PERSONNE À LACHER LE "T" DOIT LE DE S'ENROULER LÈNEMENT. COM- INSTALLER À CALIFOURCHON. PEN- LORSQUE VOUS L'AMENER LEN- UTILISER LE

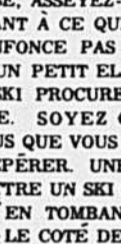
DE LAISSER DES BLESSÉ. DEMAN- NEAU. LES PATROUILLEURS SONT LÀ POUR VOUS AIDER. CE SONT DES SECOURISTES COMPÉTENTS, INTERVENIR DANS LES CAS D'URGENCE ET DE NÉCESSITÉ. SI UN PATROUILLEUR DEMANDE VOTRE QU'IL LE FAIT DANS VOTRE PROPRE INTÉRÊT ET DANS CELUI DE TOUS LES AUTRES SKIEURS.



QUE LE POINT D'ATTERRISSAGE PISTE EST ENCOMBRÉE DE SKI POUR LES AUTRES SKIEURS DES SI VOUS VOUS ARRÊTEZ (POUR TES-LE SUR LE COTÉ DE LA PISTE À MOINS DE VOUS ÊTRE BLESSE DE LIBÉRER LA PISTE. SI VOUS ÊTES EN DIFFICULTÉ, MARCHEZ SUR TRACES PROFONDES SUR LA PISTE. MAIS NE TENTEZ JAMAIS DE DEZ À UN SKIEUR D'AVERTIR UN PATROUILLEUR ET NE BOUGEZ

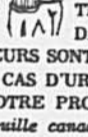


ET LORSQUE ARRIVE LA CHAISE, ASSEYEZ-VOUS DE SÉCURITÉ TOUT EN VOYANT À CE QUE VOS SKIS AFIN QU'ELLE NE S'ENFONCE PAS DANS LEVEZ-VOUS ET DONNEZ UN PETIT ELAN POUR TERRISSAGE. LE SAUT EN SKI PROCURE BIEN DU PLAISIR MAIS N'EST PAS TOUJOURS VISIBLE. SOYEZ COURTOIS ET PRUDENT, EURS. REMPLISSEZ LES TROUS QUE VOUS FAITES EN TOMBANT. ILS OBST/CLES DIFFICILES À REPÉRER. UNE PISTE C'EST FAIT POUR VOUS REPOSER, POUR REMETTRE UN SKI OU AJUSTER VOTRE EQUI-



EN TOMBANT, HÂTEZ-VOUS DE VOUS LE COTÉ DE LA PISTE. ÉVITEZ AUSSI MARCHER OU DE SKIER SI VOUS ÊTES PAS JUSQU'À L'ARRIVÉE DU TRAI- SPÉCIALEMENT ENTRAÎNÉS POUR COLLABORATION, RAPPELEZ-VOUS

— Extrait de Ski et Sécurité, une brochure préparée par l'Organisation de la patrouille canadienne de ski. Les illustrations sont extraites du film fixe de l'O.N.F. "Attention les skieurs."



— Extrait de Ski et Sécurité, une brochure préparée par l'Organisation de la patrouille canadienne de ski. Les illustrations sont extraites du film fixe de l'O.N.F. "Attention les skieurs."



— Extrait de Ski et Sécurité, une brochure préparée par l'Organisation de la patrouille canadienne de ski. Les illustrations sont extraites du film fixe de l'O.N.F. "Attention les skieurs."

P.S.
PS... PS...
PRUDENCE
SÉCURITÉ



VAL DAVID

ILLAGE DYNAMIQUE

VISITEZ La petite Belgique

Restaurant belge
Spécialités : Cuisine belge flamande
Venez goûter notre chicon gratin, carbonate flamande, gaufres de Bruxelles, etc.
OUVERT TOUTS LES JOURS DE MIDI A MINUIT
Situé route 11, Val-David à l'entrée du
CENTRE de SKI VALLÉE BLEUE,
Tél. : Val-David 322-3231
M. et Mme A. Vandenhecke, prop.



Visitez
le paradis
familial

LE CENTRE DE SKI VALLÉE BLEUE

- ★ 11 Magnifiques Pistes
 - ★ Une Piste de 1 Milie de Long
 - ★ Patinoire
 - ★ Côtes pour Trains-Sauvages
 - ★ 2 Poma Lifts
 - ★ 1 T-bar
 - ★ Ecole de Ski
 - ★ Boutique de Ski
 - ★ Restaurant Rustique avec Grand Foyer
 - ★ Repas Légers
 - ★ Musique, Ambiance Agréable
- Tél. : VAL-DAVID 322-3427

Hôtel Mont-Condor à Val-David, Québec

- ★ Atmosphère de chez soi
 - ★ Situé près des stations de ski
 - ★ Danse avec orchestre les samedis soir
 - ★ Cuisine excellente - Permis de la Régie des Alcools
- Pour obtenir renseignements et dépliant, écrire à :



Hôtel Mont-Condor,
Val-David, Québec
Au tél. :
région 819-322-2348

AUBERGE LE ROUET

VAL-DAVID, Québec

Le rendez-vous des skieurs

Semaines et fins de semaine de ski -
Comprenant repas, logement, T-Bar
"Mont-Plante". Ecole de ski sous la
direction de Raymond Lanctôt.

★ Pour renseignements et dé-
pliant écrire ou téléphoner
PIERRE LEFEBVRE

VAL-DAVID : RÉGION 819, 322-9900

SKIER et BIEN MANGER à "L'Auberge du Vieux Foyer"



RENSEIGNEMENTS : 819-322-2686

*Bienvenue aux
skieurs*

CHAMBRES À LOUER

MADAME

Sylva Noël

1288 AVE DUFRESNE

TÉL. : 322-2346 VAL-DAVID

L. DUFRESNE & Fils Ltée VAL-DAVID

Supermarché QUINCAILLERIE

MATÉRIAUX DE CONSTRUCTION
Prix aussi avantageux qu'à Montréal

TERRAINS À VENDRE À PRIX TRÈS AVANTAGEUX



VAL-DAVID
Tél. 322-2030

la butte

Théâtre
Boîte à Chansons,
VAL-DAVID

SPECTACLES TOUTS LES SAMEDIS
SOIR à 9 HRS et 11 HRS

Val-David, village pittoresque où bat le coeur des Laurentides

Là où les efforts combinés de la population locale et des nouveaux arrivés, Canadiens ou autres, ont produit une variété de commerces touristiques tout en maintenant son atmosphère canadienne-française.

Le touriste ne peut être déçu à Val-David.

Les sports d'hiver - plusieurs excellentes stations de ski s'y trouvent dont les réputés Mt Plante et la Vallée Bleue. Les nombreuses pistes qui sillonnent la campagne invitent également les amateurs de cross-country et de raquettes alors que les fervents du patin ou de la traîne sauvage ne sont pas non plus oubliés.

Le gîte - hôtels et auberges offrent aux goûts les plus variés, le confort, la propreté et surtout la variété des genres à des prix pouvant satisfaire toutes les bourses.

La table - gourmets et gourmands sont comblés, à Val-David. Les salles à manger des hôtels, auberges et restaurants présentent dans des décors très personnels une multitude de plats gastronomiques.

L'après-ski n'est pas négligé, à Val-David. La butte à Mathieu, avec ses spectacles de chansonniers, les étalages des artisans, les veillées au Mt Plante, les tours en traîneau, les quilles, etc., sont autant de bonnes soirées en perspective.

Val-David est un village dynamique où le touriste est choyé parce qu'accepté d'emblée comme un membre d'une grande famille.

Venir à Val-David est une aventure sans cesse renouvelée.

Pour renseignements : la Chambre de Commerce de Val-David

PARKERS' LODGE

VAL-DAVID, QUE.

Tél. 819-322-2026

Helen et John Parker vous invitent cordialement à venir passer d'heureuses vacances à leur accueillant chalet, à quelques minutes seulement de plusieurs régions de ski. Chambres confortables avec réglage individuel de la chaleur, excellente cuisine bourgeoise, compagnie sympathique. Taux quotidiens : \$10 et plus, plan américain modifié. Semaines de ski : \$80 et plus, tout compris.



SKI

SUR 2 MONTAGNES DISTINCTES
choix de pentes et pistes
CENTRE DE SKI

Mont Plante

VAL-DAVID, P.Q.

- ★ 2 T-BARS
- ★ 2 RESTAURANTS
- ★ Vaste terrain de stationnement GRATUIT
- ★ L'ÉCOLE DE SKI
- ★ SEMAINE DE SKI

HOTEL

La Sapinière

VAL-DAVID

Ecole de ski RAYMOND LANCTOT

(président de l'Alliance des Moniteurs de ski canadiens)

SKI... Adjoint : YVES BIENVENU

(membre de l'équipe de ski de France)

Semaines de ski
à partir de \$133.00

T-BAR à 500 pieds de l'hôtel
GRATUIT
pour tous les pensionnaires de l'hôtel

35 remonte-pente dans un rayon de 10 milles

... APRÈS-SKI

- Chambres de luxe
- Table des Gourmets
- Sélections de 200 crus de vins

Tél. : Montréal
866-8262

Soirées musicales dans "La Cave"
Danse aux "Quat' Soleils"
Atmosphère de détente

Tél. : Val-David
322-2020



AU VAL des MONTS

route 11, VAL-DAVID

Tél. 738-9560

Spécialités :

- Jambon "marinibre"
- Crêpes "marinibre"
- Truite
- Foie gras maison
- Tarte et gâteau maison
- Café frais moulu
- Cidre

OUVERT DU
VENDREDI AU DIMANCHE SOIR
Nicole et Jacques Gagné

Notre bonne table et nos bons vins sont le soleil des Laurentides



Un relais gastronomique, un centre de repos et d'intimité dans une ambiance de luxe

La Sapinière

VAL-DAVID

A proximité des meilleures pentes de ski des Laurentides

EN TOUTES SAISONS ET TOUTES OCCASIONS
L'HOSPITALITÉ DE LA SAPINIÈRE S'EXPRIME
PAR DES CHAMBRES DES PLUS CONFORTABLES,
UNE TABLE SOIGNÉE, DES VINS VARIÉS
ET UN SERVICE COURTOIS



Chambres d'hôtel ou motels avec TV, spécialités culinaires, cave à vins avec un choix de 230 crus • Luxueux bar-salon "Les Quatre-Soleils" • Salle de congrès "La Fontaine" • Salle de télévision "La Volière" • Salle de repos "Le Boudoir" • Salon de coiffure • Boutique de ski • Magasin de souvenirs

Pour renseignements supplémentaires, demandez notre dépliant en couleurs

M. et Mme Jean-Louis Dufresne, directeurs-proprétaires

ÉCOLE DE SKI RAYMOND LANCTOT

Dirigée par Yves Bienvenu,
membre de l'équipe de ski de France

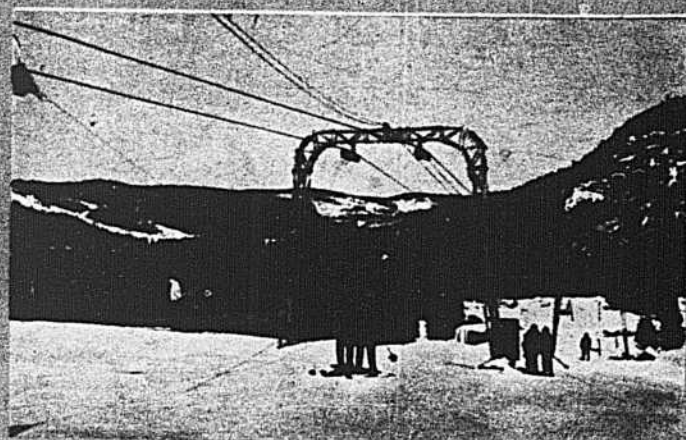
SEMAINES DE SKI

de \$133⁰⁰ à \$187⁰⁰

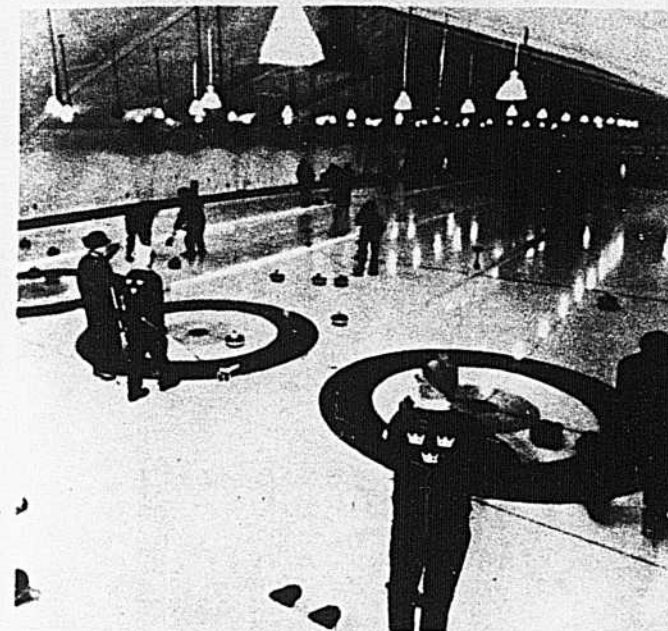
COMPRENANT

- 7 jours de ski
- 6 nuits, 18 repas
- Usage gratuit du remonte-pente
- Une journée de ski à Mont-Tremblant avec nos moniteurs et soirée à la cave à vins
- Un cocktail de bienvenue
- Projection de films sur le ski
- Prix réduits pour la location d'équipements de ski
- Courses et prix pour les vainqueurs

DANSE TOUS LES SOIRS AVEC ORCHESTRE



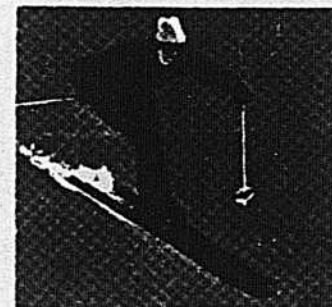
DES VACANCES INOUBLIABLES DANS UN DES COINS LES PLUS PITTORESQUES AU COEUR DES LAURENTIDES



pour vous divertir

Un curling d'un grand luxe
avec piscine intérieure

Vingt-cinq téléferiques de ski
dans un rayon de trois milles
Ecole et boutique de ski - Patinoire



A l'instar de tous les grands centres de villégiature du monde, Cardy-Alpine Inn vous offre des vacances selon le plan modifié américain, c'est-à-dire que votre tarif comprend la chambre, le petit déjeuner et le souper, ainsi que le privilège de la piscine intérieure.

Notre restaurant

"LE CERCLE DES CHAMPIONS"

est ouvert tous les jours de 6 h. p.m. jusqu'à 1 h. a.m. Ce restaurant commémore les souvenirs des fameux pur-sang de M. Vernon G. Cardy, qui ont établi tant de records et remporté tant de victoires sur les pistes de course des Etats-Unis et du Canada.

ACCÈS FACILE

EN VOITURE - 55 minutes via
l'autoroute des Laurentides, sortie 29

Demandez notre brochure illustrée
en écrivant à Cardy-Alpine Inn, Dépt. "J",
Sainte-Marguerite Station Qué.


Alpine Inn
& CHALETS
STE-MARGUERITE STATION



La crème des centres de villégiature au Canada! On s'y plaît facilement... on le quitte difficilement!

Des pittoresques chalets en bois rond posés au milieu des beautés de la nature, au coeur des plus vieilles montagnes du monde! Un confort sans égal et une table couronnée d'honneurs gastronomiques vous y attendent.

Vous aimerez l'atmosphère de notre salle à manger avec un menu à la carte et les spéciaux quotidiens offrant un choix varié de douze plats. Notre cuisine a mérité les honneurs des clubs gastronomiques suivants: Les Compagnons de la Bonne Table; La Chaîne des Rôtisseurs; Club Prosper-Montagné; Les Gourmets du Nord et le Club des Escoffiers.

Dans notre cave à vin vieillissent les meilleurs crus de France, d'Italie, et du Rhin.

OÙ LES AFFAIRES
SONT
UN PLAISIR!

L'ENDROIT PAR EXCELLENCE
POUR VOS CONGRÈS

- SERVICE COURTOIS
- BONNE TABLE
- SALLES DE CONFÉRENCE
- T.V. ET FOYER DANS TOUS LES CHALETS
- UNE ÉQUIPE EXPÉRIMENTÉE EST À VOTRE DISPOSITION POUR L'ORGANISATION DE VOS CONGRÈS



Une atmosphère sans pareille dans un décor reposant...

RÉSERVATIONS: MONTRÉAL 866-8262 - VAL-DAVID 322-2020

7 STATIONS DE SKI VOUS INVITENT DANS LES CANTONS DE L'EST

Plus de 600,000 skieurs sont attendus cette saison dans les Cantons de l'Est où pas moins de sept centres de ski sont ouverts dans un rayon de 60 milles de Montréal; ce sont: Bromont, Mont Sutton, Mont Echo, Mont Orford, North Hatley, Owl's Head et Jay Peak.

Au nombre des améliorations qui ont été apportées au cours des derniers mois en prévision de la saison qui commence, il faut noter l'installation d'un téléferique de 7,800 pieds à Jay Peak. Les cabines qui peuvent transporter 61 personnes à la fois assurent le transport de 610 passagers à l'heure. En plus de ce service unique, on a ajouté un nouveau télésiège de 3,400 pieds et des nouvelles pistes ont été tracées sur une longueur de 20 milles.

De nouvelles pistes ont également été ouvertes au Mont Echo. M. Pierre Chauvin, le nouveau directeur de l'école de ski et nouvel administrateur, précise que l'une des nouvelles pistes fait plus de 2 milles de longueur.

Au Mont Orford, tous les remonte-pente ont été rénovés et les pistes réservées aux experts ont été refaites. A Owl's Head on a surtout pensé aux débutants et la piste des novices a été doublée en longueur; elle s'étend maintenant jusqu'au sommet de la montagne.

Le restaurant de la station de ski du Mont Sutton a doublé sa superficie et là encore de nouvelles pistes ont été ouvertes le long du remonte-pente numéro UN.

Les stations de ski qui complètent le groupe des "7" dans les Cantons de l'Est sont Bromont, le plus près de Montréal et North Hatley l'un des plus anciens membres de l'Association des centres de ski des Cantons de l'Est. Deux télésièges doubles et un télésiège desservent les 12 milles de pistes à Bromont; la plupart de ces pistes sont entretenues à l'aide d'appareils à fabriquer la neige artificielle. On ne dédaigne pas non plus l'emploi de ces appareils à North Hatley où les skieurs peuvent s'en donner à coeur joie sur les 10 pentes et pistes alimentées par deux remonte-pente du genre Poma.

Ce groupe représente un investissement d'environ 6 millions de dollars et tout est mis en oeuvre pour offrir à tous les groupes de skieurs, les conditions les plus sûres et une saison de ski très agréable.

Une initiative mise de l'avant l'an dernier par le Mont Sutton sera poursuivie cette année: tous ceux qui désirent faire du ski mais qui n'ont encore jamais tenté l'expérience pourront, moyennant entente préalable, faire leurs premières armes en compagnie d'un instructeur qui durant toute une journée leur offrira ses services gratuitement et leur prêtera tout l'équipement dont ils auront besoin.

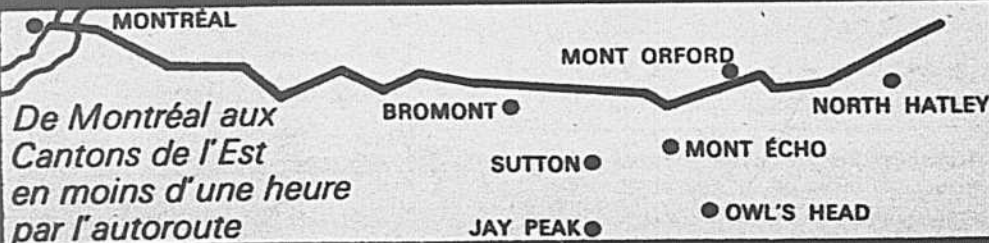


Sept magnifiques stations de ski! Soixante-quinze milles de pentes parfaitement entretenues, pistes pour skieur de tout calibre! Plus de neige que partout ailleurs! De nombreux monte-pentes... 14 télésièges doubles, 8 arbalètes, 4 pomalifts et un nouveau

téléphérique à capacité de 60 passagers (le plus nouveau en Amérique). Pour l'après-ski... rencontrer ses vieux amis dans une ambiance hospitalière. Le vrai plaisir du ski dans les Cantons de l'Est!
Et toute la famille peut en profiter.

Dans chacune des 7 stations de ski... des garderies pour les plus petits... cours spéciaux pour jeunes débutants... cours pour skieurs de tout âge... bloc de semaines d'apprentissage à tarif réduit... billets interchangeables... tarif familial.

DANS L'EST
SKI





94 REMONTE-PENTES AUTOMATIQUES ET 15 STATIONS DE SKI EN UNE SEULE RÉGION DE VILLÉGIATURE

par H. P. GARCEAU

Mon pays c'est l'Hiver. Et quel hiver que les enfants voient venir avec émerveillement, tandis que les plus âgés s'en effraient sans trop savoir pourquoi, car après tout ses rigueurs ont des revers intéressants, parfois passionnants.

C'est le cas de ceux qui s'adonnent aux loisirs du ski. Ce sport a sûrement séduit, depuis 10 ans surtout, des couches importantes de notre société québécoise.

A ses débuts, il attirait une classe restreinte de sportifs qui pratiquaient le ski de sentiers.

C'était l'époque du petit train du Nord. Les expéditions se rendaient jusqu'à Ste-Agathe par train, pour redescendre par la piste Maple Leaf jusqu'à Shawbridge.

De nos jours, les adeptes du "ski country" ont à toute fin pratique disparu. Toutefois, la piste Maple Leaf existe encore et des moniteurs nous disent que des pionniers du temps, nostalgiques et entêtés, se préoccupent d'entretenir certains parcours de ces sentiers d'autrefois.

On peut pratiquer encore aujourd'hui le ski de sentiers dans la région des Laurentides, à partir de Ste-Agathe, en passant der-

rière le Lac des Sables jusqu'à l'est du lac Paquin. Ce vestige de la piste Maple Leaf traverserait le sixième rang de Val Morin en direction des côtes de Sun Valley Hôtel Suisse. De cet endroit, on traverse le lac Millette pour croiser l'arrière du terrain de golf de l'hôtel Chantecler et aboutir à Morin Heights en passant par Chiriotto Farm.

C'est un parcours enchanteur fréquenté beaucoup plus par les amateurs de ski-doo que par les skieurs.

Ces derniers préfèrent les côtes. C'est la grande vogue de nos hivers québécois. (suite page 13)

EMMENER LES ENFANTS? C'EST IMPENSABLE! ET POURTANT...

Nombreux sont les adultes qui aimeraient retourner sur les pentes mais qui n'osent même pas y penser à cause des enfants. Pourtant il existe de nombreuses pentes de ski dans les Laurentides où les parents peuvent confier leurs enfants à des moniteurs et partir en toute liberté à l'assaut des pentes enneigées.

Pendant que papa et maman se délassent en oubliant les problèmes du bureau ou les soucis de la maison, les tout-petits sont rassemblés en différents groupes selon leur âge et, tout en suivant les conseils des moniteurs qui leur enseignent les règles rudimentaires de ce beau sport d'hiver, ils s'amuse en compagnie de camarades de leur âge.

Les Laurentides sont ainsi devenues, le samedi, le rendez-vous de "ceux qui font du ski en famille". Des étudiants et étudiantes des collèges de Montréal gagnent leurs études et leur argent de poche en donnant des cours de ski aux enfants. Les garçons et fillettes sont groupés

en différentes classes selon leur âge. Les tout-petits, de 5 à 8 ans, forment le premier groupe; remplis d'enthousiasme, d'énergie et de bonne volonté, ils ne se laissent pas décourager par les chutes et ils sont toujours prêts à recommencer. Pendant qu'ils "s'amuse fort" au pied de la piste, papa et maman peuvent les voir évoluer en remontant dans le télésiège ou dans le télé-ski.

Les étudiants d'université les plus habiles qui ont également suivi le cours d'instructeur sont responsables des classes de fillettes âgées de 9 à 11 ans et de leurs aînées âgées de 12 à 18 ans. L'an dernier, une école de ski embauchait, chaque samedi, une moyenne de 25 moniteurs et monitrices. On peut juger de la popularité de ces classes de ski en sachant que plus de 600 jeunes skieurs possédaient la saison dernière leur carte de membre.

Les garçons de 8 à 16 ans, plus audacieux, moins craintifs et champions — en nombre — for-

ment une classe unique. Ils étaient 400; c'était tout un programme; il y eut même un voyage à Banff d'organisé à l'occasion des vacances de Pâques. Si on lisait la liste des noms de ceux qui sont à la source d'une telle initiative on confondrait presque avec le palmarès des épreuves de ski d'il y a 15 ans... aujourd'hui ils ont eux-mêmes des enfants et ils sont devenus professeurs de ski, entraîneurs et ils se dévouent dans ce sport qui est toute leur vie.

Ces classes de ski libèrent les parents, ces derniers peuvent profiter pleinement de leurs congés pendant que les enfants s'en donnent à coeur joie et apprennent à faire du ski à l'âge le plus propice.

Les jeunes étant formés plus tôt aux techniques du ski, nous aurons d'ici quelques années des champions de grand calibre dont nous verrons les réussites peut-être au sein de nos équipes internationales.

Le soir, on s'amuse bien après une journée d'exercice au grand air: fondue, danse, soirée d'amateurs, films sur le ski, mascarade. Tout est prévu pour une vacance inoubliable.

BON SKI ! BON PLAISIR !



DANS LES LAURENTIDES à Saint-Donat 75 milles de Montréal
LE ROYAUME DE LA NEIGE ! L'AIR, LE PANORAMA, L'ATMOSPHÈRE, LES COMMODITÉS, LE SERVICE, LA CUISINE, LES DIVERTISSEMENTS, LES GENS et LE SKI.

SONT ENIVRANTS
HOTEL LA RÉSERVE
Saint-Donat, Québec — Tél. : (819) 434-2441. De Montréal, composez: 878-2458

CENTRE IDEAL DE SKI-DOO

Far Hills Inn

VAL MORIN, QUE.

Vous vous sentirez ragaillardir par l'air pur du FAR HILLS Inn, des plus hautes elevations des Laurentides, le paradis de la neige au centre de dix importantes pistes de ski. L'endroit idéal pour le ski-doo, 250 acres, 12 pistes, service de mécaniciens, entretien de ski-doo. Ambiance chaleureuse, des sports d'hiver. Une hospitalité canadienne dont la congenialité et le confort sont renommés. Cuisine canadienne et continentale. Stan Thompson, au piano, divertissements variés, danse et tous les sports d'hiver. Semaine de ski à prix populaires. Prix spécial de fin de semaine pour amateurs de ski-doo.

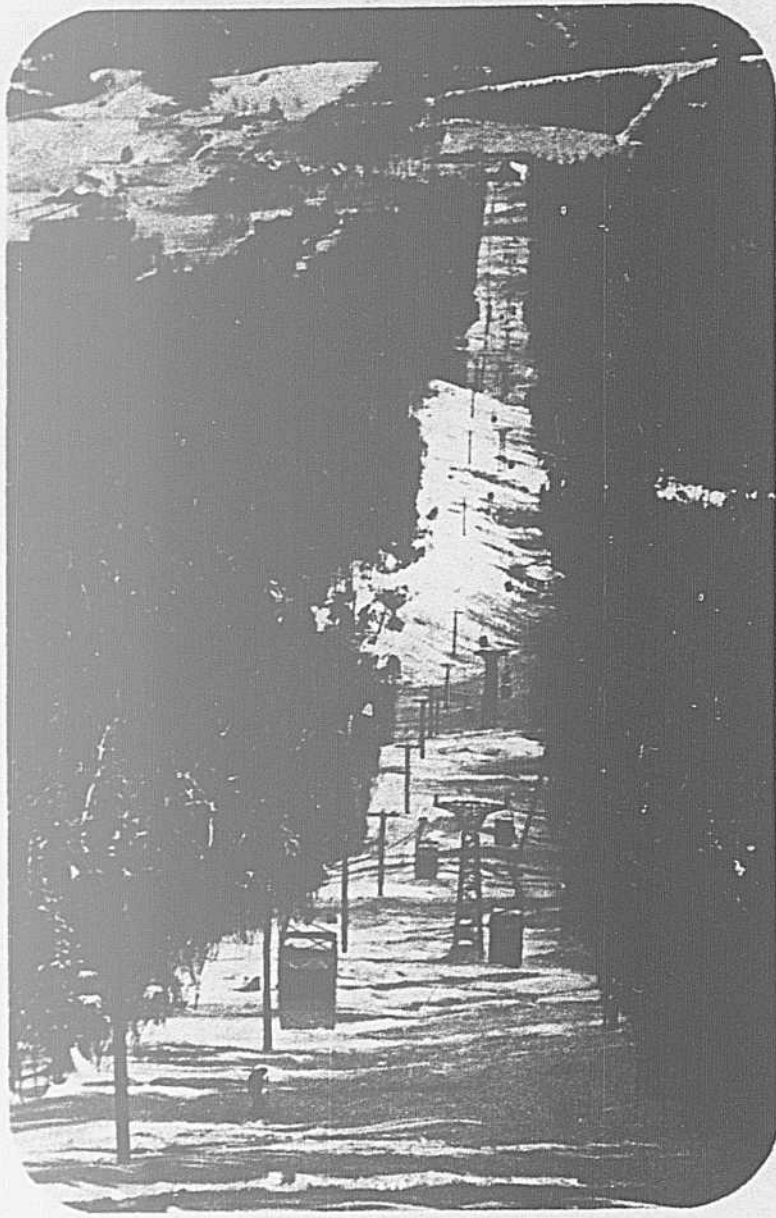
Une heure de trajet de Montréal

RÉSERVATIONS: écrire ou téléphoner:

VAL-MORIN (819) 322-2014
DE MONTREAL — 866-2219

On peut juger de la popularité des écoles de ski pour enfants en sachant que plus de 600 jeunes skieurs possédaient, la saison dernière, leur carte de membre.





LE CENTRE DE SKI DU MONT STE-ANNE JOUIT D'UNE RÉPUTATION INTERNATIONALE

Inauguré officiellement le 16 janvier 1965, le Centre de ski du Mont Sainte-Anne inaugure cette année sa troisième saison. En moins de deux hivers, cette station de ski s'est créée une réputation internationale. Des milliers de skieurs en ont déjà fait l'éloge tant aux Etats-Unis, en Ontario que dans le Québec.

Afin de conserver ce renom, on a élaboré tout un programme de réalisations dont la plus importante est la reconstruction du chalet central qui a été détruit par le feu. Le "nouveau" chalet aura une superficie supérieure de 7,000 pieds carrés à l'ancienne bâtisse.

L'agrandissement et l'aménagement du fond des terrains de stationnement sont d'autres améliorations que les adeptes du ski apprécieront. Du côté des pistes, des sommes considérables ont été consacrées à l'entretien et à la transformation de 6 des pentes principales. Plus de 8,000 balles de foin ont été déversées sur les pistes et d'importants travaux ont été réalisés. En vue de décongestionner la piste no 4, on a ouvert une nouvelle descente qui relie le pied du téléski du sommet avec l'arrivée du télésiège. Un nouveau code international de signalisation sera utilisé dès cette année pour permettre aux skieurs de se mieux orienter et de faire un choix plus judicieux des pistes selon leur expérience.

A l'aide d'un équipement déjà très au point on pourra exécuter un meilleur damage des pistes; d'autre part, M. Giovanni Gerometta dirigera personnellement l'équipe des travailleurs affectés à cette tâche.

L'Ecole de ski du Mont Sainte-Anne comptera cette saison trois nouveaux moniteurs de ski qui viendront seconder l'équipe déjà en place. Parmi les nouveaux venus, on note la présence d'un moniteur diplômé de l'Ecole nationale italienne de ski et un spécialiste de l'Ecole nationale d'Allemagne.

Toujours soucieux de rester "à la page", les dirigeants de l'Ecole de ski du Mont Sainte-Anne ont institué l'Ecole de ski à Go-Go; cette école dispense des cours de ski à l'intention de tous les jeunes depuis l'âge de 5 ans jusqu'à 18 ans.

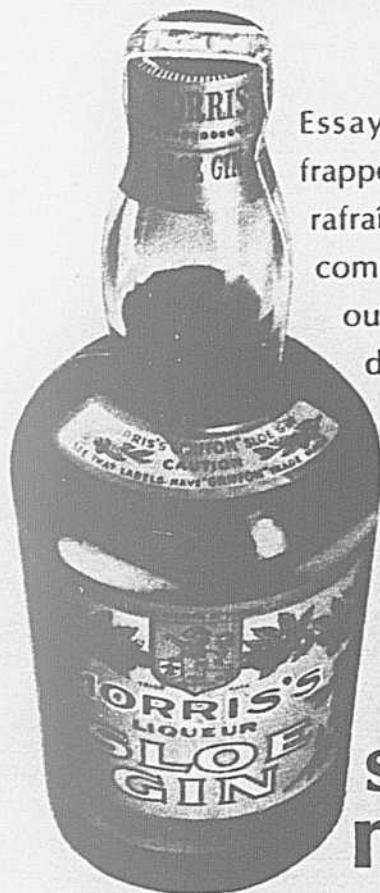
Dès le début de la saison, le Mont Sainte-Anne aura mis sur pied les innombrables services que l'on compte offrir aux amateurs de ski et tous les travaux d'envergure auront été complétés. Dès l'ouverture de cette nouvelle saison de ski, les adeptes de ce sport d'hiver pourront tirer profit des innombrables améliorations réalisées au cours des derniers mois.

Disons tout de suite que toutes les remontées mécaniques, y compris le téléski aménagé l'an dernier, seront en parfait état de fonctionnement dès le début de la saison et le nouveau chalet sera entièrement aménagé au plus tard le 15 décembre. Entre-temps, les skieurs qui se rendront au Mont Sainte-Anne sont assurés de pouvoir profiter des

mêmes services. Une salle à manger temporaire sera ouverte en attendant que le nouveau chalet puisse dispenser tous les services.



distinctif, distingué!



Essayez le Sloe Gin frappé, comme apéritif rafraîchissant; nature, comme pouce-café; ou faites-en l'ingrédient "mystère" de vos fizzes, collins, sours! C'est merveilleusement différent!

sloe gin morris



neige

pour beaucoup de neige

Stoneham
Lac Beauport
Mont-Ste-Anne
HOTEL AVEC ATMOSPHERE



Le Voyageur
2250 boul. Ste-Anne, Québec
15 minutes des centres de ski
piscine intérieure - bar -
salle à manger
tarifs spéciaux pour le ski

Hotel-Motel Le Voyageur

2250 Boul. Ste-Anne, Québec.

J'aimerais recevoir votre dépliant sur le ski et l'Hôtel Le Voyageur.

NOM.....

ADRESSE.....

VILLE.....



★2050 pieds de dénivellation (la plus haute de l'est canadien)

★ 1 télécabine ★ 2 télésièges ★ 1 télésunic ★ 1 arbalète

A seulement 2 1/2 heures de Montréal, vous attend la plus belle station de ski du nord-est américain.

Des pistes pour toute la famille et pour toutes classes de skieurs.

Semaines de ski durant toute la saison à prix très modiques.

Ecole de ski sous la direction de Giovanni Gerometta.

POUR RAPPORTS DES CONDITIONS DE LA NEIGE, 24 HEURES PAR JOUR,

À MONTRÉAL - TEL. 866-0854

Pour plus de renseignements : MONT STE-ANNE,

C.P. 40, Beauport, P.Q. Tél. (418) 263-4523

LE PARADIS DES SKIEURS



À DIX MILLES SEULEMENT DE LA VILLE DE QUÉBEC

C'est le ski par excellence. Une semaine de ski à taux spéciaux. Vraiment un monde des merveilles au cœur du vieux Canada français. Le Château Lac Beauport est un centre de villégiature moderne au cachet rustique. Une cuisine de gourmet présentée dans une atmosphère de charme et d'élégance. Divertissements. Participez à la vie nocturne et excitante de Québec. Voyez son fameux carnaval et ses lieux historiques.

Ecrivez aujourd'hui ou téléphonez : Québec : (418) 849-4468

Montréal : (514) 842-2969

(suite de la page 11)

La région des Laurentides, au nord de Montréal, se classe parmi les plus grands centres de ski du Canada, non seulement par le nombre de ses stations (on en compte 15 depuis Shawbridge jusqu'à Mont-Tremblant et St-Donat), mais surtout par son éventail fantastique de remonte-pentes automatiques, ses hôtelleries de grand luxe, ses écoles de ski, ses restaurants.

Il y a plus de 94 remonte-pentes disséminés dans ces villages de montagne: Mont-Rolland, Piedmont, Mont-Gabriel, St-Sauveur, Morin Heights, Ste-Adèle, Ste-Marguerite, Estérel, Val-Morin, Val-David, Ste-Agathe, St-Adolphe, St-Faustin, St-Jovite, Mont-Tremblant, St-Donat.

On peut dire que la moitié de ces stations ont des hôtelleries au pied des côtes de ski. Ces établissements peuvent héberger plus de 4,000 personnes, sans compter les pensions et les chalets.

L'équipement de ski et les hôtelleries des Laurentides représentent un capital de plus de 75 millions de dollars. C'est donc un réseau qui reçoit la faveur des touristes d'hiver, des villes du Québec, de l'Ontario ou des Etats-Unis.

On peut se demander pourquoi les Laurentides jouissent d'une telle popularité?

A prime abord, la voie rapide de 45 milles, qui véhicule des milliers de voitures en moins d'une heure et permet d'atteindre le cœur même des premières stations de ski qui sont Prévost, St-Sauveur, Morin Heights, Mont-Gabriel, Piedmont, Ste-Adèle, Ste-Marguerite et Estérel, est sûrement un atout majeur

Cette première zone compte environ 50 remonte-pentes et plus de 60 hôtelleries et une vingtaine de restaurants de bonne qualité.

Le fait de pouvoir gagner du temps par l'autoroute encourage l'automobiliste à se rendre plus loin dans le Nord.

La deuxième zone, qui comprend les stations de Sun Valley, Val-Morin, Val-David, Ste-Agathe, St-Alphonse et St-Donat, n'est pas moins populaire. Il y a environ 30 remonte-pentes automatiques et 65 hôtelleries ainsi que plusieurs bons restaurants pour nourrir et héberger les sportifs.

La troisième zone comprend St-Faustin, St-Jovite et Mont-Tremblant. La distance est plus longue, mais plusieurs skieurs croient qu'il en vaut la peine à cause de la hauteur des montagnes et de la multiplicité des pistes de ski.

Tout près de 40 hôtelleries, dont quelques-unes d'une capacité de 400 visiteurs chacune, offrent tout le confort désiré. Il y a environ 20 remonte-pentes dans cet arrondissement.

La montagne de Mont-Tremblant demeure l'attraction par excellence des skieurs.

Depuis que cet empire du ski est passé aux mains de MM. Roger Beauchemin, André Charron, Jean-Louis Lévesque et Roger DeSerres, de nombreuses améliorations y ont été apportées depuis un an.

L'an dernier l'Ecole de ski du Mont-Tremblant sous la direction de Ernie McCulloch a donné le nombre record de 56,906 leçons de ski et on estime à plus

(suite page 14)

Plusieurs photographies en couleurs reproduites dans cette publication nous ont été gracieusement prêtées par M. R. Tanguay, Gray Rocks Inn et par la maison Carle Color Productions.

DU SKI en Nouvelle France



A quelques minutes de Québec se trouvent les plus belles pistes du Royaume des Neiges, trois des meilleurs centres de ski du Canada: Stoneham, Lac Beauport, Mont Ste-Anne. La neige y est abondante, — 175 pouces ou plus par hiver, — la saison, longue, — de décembre à avril. On y compte en tout plus de 30 milles de pistes neigeuses parfaitement entretenues, 20 monte-pentes, y compris des gondoles.

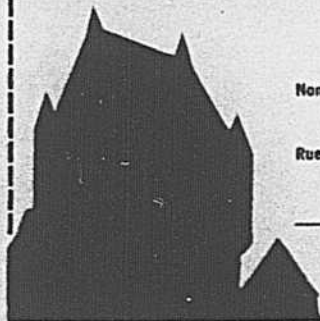
3 écoles de ski reconnues et un service complet de location d'équipements. Les hôtels de la région de Québec ont tous un "p'tit quelque chose" de merveilleux, depuis la plus modeste auberge, où l'on mange comme à la table du roi, jusqu'aux grands palaces et aux motels luxueux. Après le ski, le bon temps... dans les petites boîtes, les discothèques et les grands clubs de nuit de Québec. Oui, venez faire du ski à Québec, en pleine Nouvelle-France, au cœur même du Royaume des Neiges.

CENTRES DE SKI de Québec

Demandez des renseignements
à votre agent de voyage
ou écrivez à:
La Chambre de Commerce
de Québec,
17, rue St-Louis,
Québec 4e.

Nom _____

Rue _____



Y en aura pas
d'annonce...

lui,
y connaît
ça!



sa bière, y a rien qui Labatt



SKI PLAISIR SKI SOLEIL SKI MONT-GABRIEL

DE TOUT POUR TOUS LES GOÛTS

- 15 pistes, du débutant à l'expert
- 8 t-bars
- téléski double
- école de ski Guy Baervoets, directeur
- neige artificielle
- ski en soirée
- garderie d'enfants et clinique
- patrouilleurs à la semaine
- danse en soirée
- 3 restaurants, 2 cafétérias
- 3 bars-salons
- curling et piscine intérieure
- promenades en traîneaux et patinoires



HÔTEL-MOTEL

Le TOTEM

ROUTE No 11
PIEDMONT,
QUE., CAN.

- 48 CHAMBRES et suites de luxe pourvues de tapis mur à mur, téléviseur, radio, chambre de bain privée et service téléphonique de 24 heures par jour dans les chambres.
- Salle à manger ouverte de 7:30 à minuit tous les jours.
- Casse-Croûte ouvert de 10:00 A.M. à 2:00 A.M.
- SKI-DOO — Magnifiques pistes sur terrain de golf à moins de 5 minutes du Totem. 50 voitures à louer.
- SEMAINES DE SKI — Prix spéciaux pour chambre avec déjeuner et souper, ski et leçons de ski, du dimanche après-midi au samedi midi, à partir de \$90. par personne.

Pour plus amples renseignements, appelez Piedmont (frais virés) 227-2618 ou, pour les clients de Montréal, circuit direct: 866-4249

AU COEUR DES LAURENTIDES

200 pi. au nord du Mont-Gabriel



- CORRIDOR INTERIEUR
- PIANO-BAR
- DANSE
- SALLE DE JEUX
- TELEVISION
- SKIDOO
- CUISINE RENOMMEE
- SERVICE AUX CHAMBRES

SEMAINES DE SKI

AVEC LEÇONS
2 par chambre
à partir de **\$48⁰⁰** par semaine

Pour réservations, renseignements, écrivez ou téléphonez, Mont-Rolland 229-3577
Mme B. D. GAREAU, gérante

ROUTE 11 — MONT-ROLLAND. AUTOROUTE, SORTIE 27. MONT-GABRIEL

MONT GABRIEL LODGE

le seul hôtel au sommet de la montagne

SEMAINE DE SKI

du DIMANCHE au SAMEDI: leçons, ski, chambres, 3 repas par jour, divertissements

à partir de
\$99⁵⁰ par personne

FIN DE SEMAINE

SAMEDI MATIN au DIMANCHE SOIR comprenant 2 jours complets de ski, 4 repas, 1 nuit.

\$29⁵⁰ par personne

Pour réservations et renseignements, composez 861-2852

(suite de la page 13)

de 100,000 le nombre de skieurs qui ont emprunté les remonte-pentes automatiques.

Il y a aussi, tout près de là, la station du Gray Rocks Inn qui se signale par son Ecole de ski avec Réal Charette.

L'an dernier, son organisation a donné 71,000 leçons de ski, tandis que tout près de 50,000 skieurs ont fréquenté les côtes.

A Ste-Agathe, l'Ecole de l'instructeur tyrolien Sepp Walzl n'est pas moins active sur les pentes du Mont Ste-Agathe, qui compte un téléski double et deux autres remonte-pentes automatiques.

Il faut aussi mentionner le Festival des Neiges de Ste-Agathe, qui aura lieu cette année du 26 janvier au 20 février.

Cet événement suscite beaucoup de vie dans ce petit village laurentien où l'on bâtit des palais de glace, des monuments, tandis que chaque soir de nombreuses festivités y sont organisées.

Il y a des danses carrées, des soupers du bon vieux temps, des défilés au flambeau, des courses d'autos sur le lac des Sables, des courses de chiens et des feux d'artifice.

A Val David, l'Ecole de Raymond Lanctot, qui enseigne au Mont Plante et à La Sapinière, continuera sa montée en flèche, grâce à cette nouvelle technique de ski rythmé.

Il ne faut pas oublier que l'Ecole de ski de Raymond Lanctot est l'une des mieux cotées dans les Laurentides.

Ancien président de l'Alliance des moniteurs de ski, M. Lanctot a consacré plus de vingt années de sa vie dans le monde du ski international. Il visita annuellement les grands centres de ski d'Europe à plusieurs reprises et connaît les développements et renouvellements opérés dans les nouvelles méthodes mises de l'avant chez nous.

C'est lui qui a lancé, il y a quelques années, la méthode du ski rythmé, une innovation qui fait fureur à Val-David.

Le ski rythmé n'est pas un vain mot inventé pour fin de publicité et pour jeter de la poudre aux yeux.

Il repose sur une réalité bien vécue qui donne des résultats inespérés. Ceux qui s'y prêtent s'étonnent eux-mêmes des progrès rapides qui en résultent après quelques leçons seulement.

C'est que le ski rythmé a pris naissance par l'enseignement fait aux enfants. Raymond Lanctot a eu la charge de la formation physique de plusieurs groupes de l'Université de Montréal et de collèges classiques. C'est avec eux qu'il développa

cette méthode dynamique connue maintenant sous le vocable de "ski rythmé".

Sur les côtes de Val-David, en fin de semaine, une classe de 200 enfants s'adonne à cette discipline très efficace.

Au lieu de leur faire pratiquer la technique classique qui est très ennuyeuse, les moniteurs font évoluer les enfants à la façon des patineurs des Ice Follies. Ils développent alors un rythme naturel et d'avant-garde dont l'esprit rappelle le film de Walt Disney.

A Val-David, les moniteurs sont sur les côtes à 7 h. 30 du matin jusqu'à la tombée du jour pour suivre pas à pas les développements de cette nouvelle expérience chez les enfants et les adultes.

A Sun Valley, Gérard Siegmann annonce plusieurs agrandissements et améliorations des pistes et au programme des semaines de ski, une mascarade tous les jeudis soir.

A Mont-Gabriel, on prévoit une saison formidable avec son directeur Guy Baervoets. L'an dernier, environ 125,000 skieurs ont fréquenté les côtes du Mont-Gabriel et plus de 23,000 leçons de ski furent données.

On peut y pratiquer le ski de soir, tout comme au Mont Olympia à Piedmont, au Mont Habitant à St-Sauveur et au Mont Cochand à Ste-Marguerite.

A St-Sauveur où il y a 16 remonte-pentes automatiques, on nous déclare que le Mont Habitant, pour sa part, a reçu l'an dernier 40,000 skieurs, alors qu'on y a donné plus de 8,000 leçons de ski.

On peut se faire une idée de la popularité du ski dans les Laurentides par les chiffres que nous avons pu obtenir des stations précitées.

On estime que les 94 remonte-pentes automatiques des 15 stations de ski peuvent convoyer sur les pentes environ 115,000 skieurs à l'heure.

Mais ce sont surtout les semaines de ski organisées qui attirent maintenant les touristes d'hiver. Elles débutent au début de janvier pour se terminer avec le ski de printemps, soit vers le début du mois d'avril.

Selon l'hôtel que l'on choisit, ces semaines de ski coûtent de \$75.00 à \$180.00 et comprennent la pension, les leçons de ski, l'usage du remonte-pente et de nombreuses attractions d'après-ski.

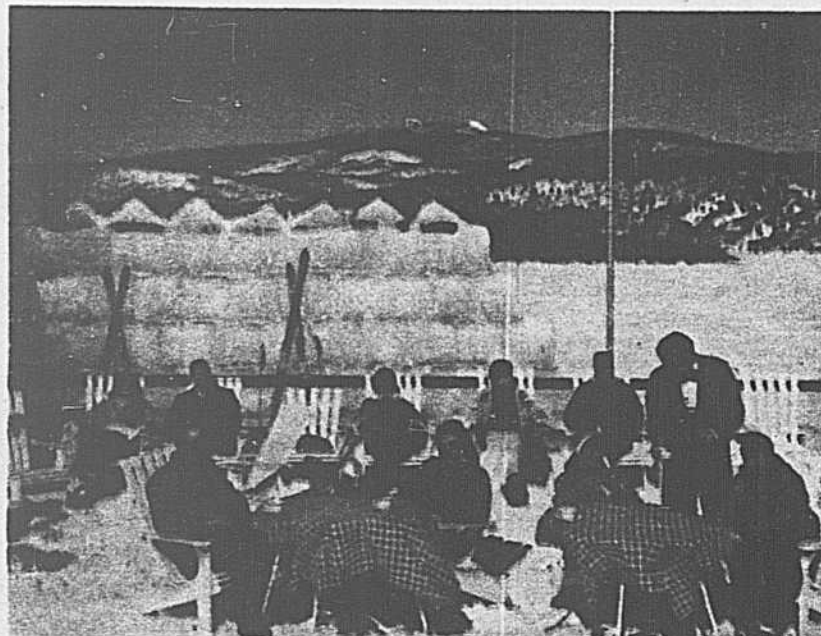
Les divertissements et les bonnes tables ne manquent pas. On dit couramment que la bonne table et les bons vins sont le soleil des Laurentides. ●

L'ESSOR DU SKI GRÂCE À L'AUTOROUTE

En janvier 1967 les voitures qui ont traversé le poste de péage de Prévost vers le nord, en fin de semaine, ont été de 75,000 alors que le grand total pour ce même mois était de 115,000.

En février 1967, 69,590 voitures ont passé le même poste de Prévost, vers le nord, en fin de semaine, et le grand total du mois a été de 96,760.

En mars 1967, 75,000 voitures ont passé le poste de Prévost, vers le nord, en fin de semaine, alors que le total des voitures s'en allant vers le nord, pour ce même mois, a été de 117,618.





SKI

STE-AGATHE, CAPITALE DES SPORTS D'HIVER



Télesiège double deux T-bar école de ski

- 10 descentes pour débutants et experts
- Pistes foulées à la machine
- Vaste terrain de stationnement
- Restaurant "l'Ourson Blanc"
- Bar

Renseignements :

MONT STE-AGATHE
STE-AGATHE-DES-MONTS
Comté Terrebonne

Pour la famille... CENTRE MUNICIPAL D'HIVER

LES PETITES
ALPES
offrent gratuitement



- PENTE pour débutants
- POMA
- GLISSADE de TRAINE
- GLISSADE de GLACE
- PATINAGE

Coût minime pour l'usage du POMA aux personnes de plus de 13 ans

CENTRE DE MAGASINAGE

STE-AGATHE, CAPITALE DES SPORTS D'HIVER

Ste-Agathe-des-Monts, l'une des villes touristiques les plus renommées des Laurentides est à la page quand on parle de sports d'hiver. Le club d'autos-neige fondé en 1963 compte maintenant plus de 400 membres et dispose de plus de 150 milles de sentiers entretenus. Les adeptes de ce sport sont enchantés par le magnifique panorama. Les skieurs peuvent y pratiquer leur sport de prédilection.

Aujourd'hui, dans les limites de cette coquette municipalité laurentienne, on peut skier dans six endroits différents.

Les petites Alpes, centre municipal et familial, sont équipées d'un monte-pente de type Poma de 800 pieds de longueur atteignant une altitude de 200 pieds ; à la piste du Chalet, on trouvera un télésiège de 1,100 pieds de longueur ; à l'hôtel La Calèche, le télésiège couvre également une distance de 800 pieds et s'élève à une altitude de 200 pieds.

Si le skieur préfère des pistes plus difficiles, un vaste choix lui est offert : le Mont Castor, avec ses deux téléskis de 1,200 et de 1,500 pieds atteignant une hauteur de 350 pieds; le Mont Fugère, avec son télésiège de 1,800 pieds, son Poma-ski de 1,600 pieds s'élevant à une altitude de 425 pieds. Les skieurs avancés et intermédiaires ainsi que les débutants qui désirent apprendre rapidement la technique moderne choisissent le Mont Ste-Agathe et ses trois remontées mécaniques : un télésiège double et deux téléskis.

Les sièges jumelés circulent sur une distance de 2,200 pieds, tandis que les téléskis courent sur des distances de 1,000 et 1,200 pieds et transportent les skieurs à 350 et 400 pieds d'altitude. Quant au télésiège double, il permet à des milliers d'adeptes de prendre le départ à 710 pieds au-dessus du lac des Sables.

Les touristes peuvent se loger à prix convenables dans au moins six hôtels de luxe, trois hôtels commerciaux et trois motels des plus modernes, sans compter les nombreuses pensions familiales de la région. Grâce à l'orientation des 500 acres de terrain aménagé pour le ski, Ste-Agathe bénéficie d'un enneigement au-delà de la moyenne.

C'est peut-être à cause de l'abondance de neige que le spectaculaire Festival des Neiges s'est acquis une renommée internationale, au point que plusieurs cinéastes d'Hollywood ont déjà réalisé des super-productions en couleurs de cette fête annuelle. Cette année, le Festival des Neiges aura lieu du 26 janvier au 28 février.

Curling, promenades en traîneaux, quilles, hockey, patinage artistique, voilà tout un éventail de divertissements réunis dans une même municipalité. Au point de vue de la gastronomie, les visiteurs n'ont que l'embarras du choix : le Chatel Vienna, ce fameux restaurant qui présente une cuisine spécialisée, le Laurentide Inn dont la cuisine est sous la direction d'un chef suisse et l'hôtel La Calèche, ce fameux hôtel de villégiature qui offre aux visiteurs une des cuisines les plus renommées des Laurentides avec une cave à vins bien garnie. Plusieurs autres restaurants et casse-croûte sont à la portée de toutes les bourses. Ste-Agathe-des-Monts, berceau des Laurentides.

Pour des vacances des plus agréables

Hôtel



LA CALÈCHE

T-BAR — CURLING — PATINAGE
GLISSADE À TRAINEAUX — TOURNÉE EN CARRIOLE

Prix spéciaux pour groupe d'une journée.

Pour renseignements et dépliants écrivez à :
125, rue Tour du Lac, Ste-Agathe-des-Monts, P.Q.
Tél. 326-3753 — ligne directe Montréal : 861-7177

The LAURENTIAN

"Le rendez-vous des gourmets"



Spécialités :
STEAK "sur charbon de bois"
BAR-B-Q.
JAMBON style "Virginie"
Aussi repas complets
PERMIS COMPLET

54, rue ST-VINCENT,
STE-AGATHE-DES-MONTS

LOCATION DE CHALETS VENTE DE TERRAINS

Pour locations ou achats
de CHALETS de SKI...

Consultez :

Immeubles Gaudet

INC.

930, rue PRINCIPALE
Ste-Agathe-des-Monts —
Tél. 326-2882

Ligne directe Montréal : 866-8251

SKI MT-CASTOR

1 mille au nord de
Ste-Agathe-des-Monts

M. Guy Piché, prop.

Tél. 326-3715

Hôtel

Situé
au coeur
de
Ste-Agathe-
des-Monts

Reconnu
pour sa
fameuse
cuisine



"SEMAINE DE SKI"

\$95-\$125 par personne
comprenant tous repas, l'usage de
notre propre télésiège. "Cours de ski
gratuits", réunion-cocktail et diver-
tisements tous les soirs.

PRIX SPÉCIAUX POUR GROUPES
Ste-Agathe-des-Monts, P.Q.
58 milles au nord de Montréal
Tél. Ste-Agathe,
326-2240

LE FESTIVAL DES NEIGES LAURENTIEN du 26 janvier au 28 février



De la neige!... Nous n'en manquerons jamais.

Grâce à notre machine, nous produisons à volonté des "bordées" de neige. Cette année, cet équipement permettra au Chantecler de prolonger jusqu'à cinq mois la saison de ski. Vous serez enchantés par les diverses pentes et pistes de ski du Chantecler. Elles conviennent parfaitement aux jeunes, aux débutants, à tous les skieurs y compris les professionnels.



SKI — SEMAINES, FINS DE SEMAINE ET JOURNÉES

Que vous profitiez de nos pentes de ski pour une journée, une fin de semaine ou même pour une semaine ou plus, vous vous amusez toujours ferme au Chantecler. Pour aussi peu que \$105.50, le Chantecler vous offre une semaine de ski comprenant le coût de votre chambre, vos repas, l'usage illimité des monte-pentes, le cours de l'école de ski, les courses et les réceptions organisées pour nos invités. Aussi: curling, usage de la piscine intérieure, de la patinoire, etc., etc. Du samedi matin au dimanche après-midi, \$18.25. Nous vous offrons enfin une journée de ski, repas du midi compris, pour seulement \$6.50.



CURLING À VOLONTÉ

La glace est prête, on vous attend au Chantecler. Vous pouvez vous adonner au curling en tout temps quand vous êtes au Chantecler. Vous pouvez y venir pour pratiquer ce sport pendant une semaine, une fin de semaine ou une journée seulement. Les prix-blocs men-

tionnés pour le ski s'appliquent au curling également. Vous pouvez aussi retenir nos facilités pour des matches "sans cérémonies" ou pour des tournois organisés par des compagnies.



NATATION

Hiver comme été, la natation est en vedette au Chantecler. Notre piscine-solarium, vraiment unique, est idéale pour qui veut se baigner dans l'eau chauffée, tout en regardant les skieurs dévaler les pentes à l'extérieur.



CUISINE

Les repas du Chantecler sont réputés partout dans les Laurentides. Quatre magnifiques salles à manger permettent de déguster les chefs-d'œuvre de notre chef, qui sait aussi bien satisfaire les gourmets que les gourmands — les skieurs affamés, par exemple. Vous

serez sans doute ravis de consommer de délicieux cocktails dans l'atmosphère séduisante de Labelle Terrasse.

PARCOURS DE GOLF DE 18 TROUS EN '66

L'incomparable parcours de golf de 18 trous du Chantecler, tracé dans un décor alpestre pittoresque, sera complété l'été prochain. Il serait désirable que vous fassiez dès maintenant le nécessaire pour devenir membre.

APRÈS-SKI

Une vraie partie de plaisir, tous les soirs, au Salon Cocorico où l'on s'amuse ferme! Et si vous préférez un peu plus d'intimité et de tranquillité, il y a toujours "La Lanterne"; c'est ouvert maintenant, juste à côté du grand hall.

le
Chantecler
Ste-Adèle-en-Haut, Qué.

55 minutes au nord de Montréal — Autoroute, sortie 28.
Appelez votre agent de voyage ou téléphonez à 861-2256



IL Y A DU NOUVEAU AU NOUVEAU CHANTECLER... SI JOLIMENT ANCIEN

Propre
fraîche
sereine



Ce ne sont
plus de
vains mots

C'est ce que vous pouvez être tous les jours du mois, grâce aux tampons Tampax. Cette méthode de protection hygiénique, portée intérieurement, a été conçue par un médecin.

Grâce à elle, vous vous sentez plus propre, plus fraîche, plus sereine. Les tampons Tampax sont faits de pur coton chirurgical.

Leur étui-applicateur satiné permet de les insérer de façon hygiénique, et il est facile à jeter. Vous n'avez jamais à toucher le

tampon même. Ne vous contentez pas d'y songer: essayez les tampons Tampax.

Vous comprendrez ce que nous voulons dire.

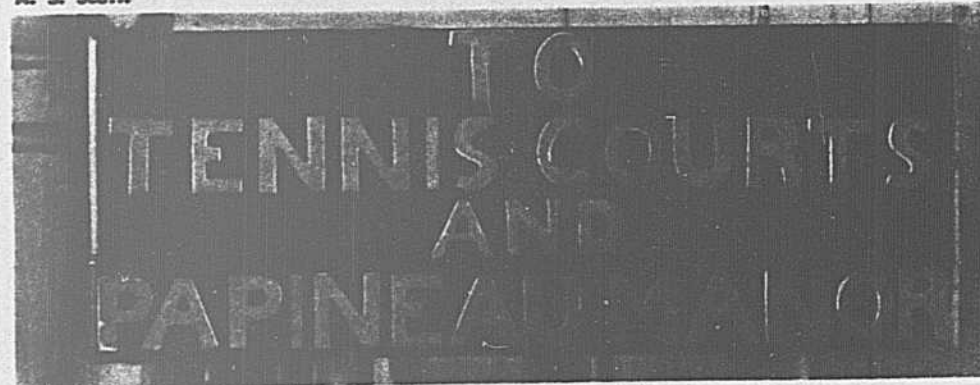
3 degrés d'absorption au choix: Régulier, Super et Junior, partout où l'on vend des produits de ce genre.



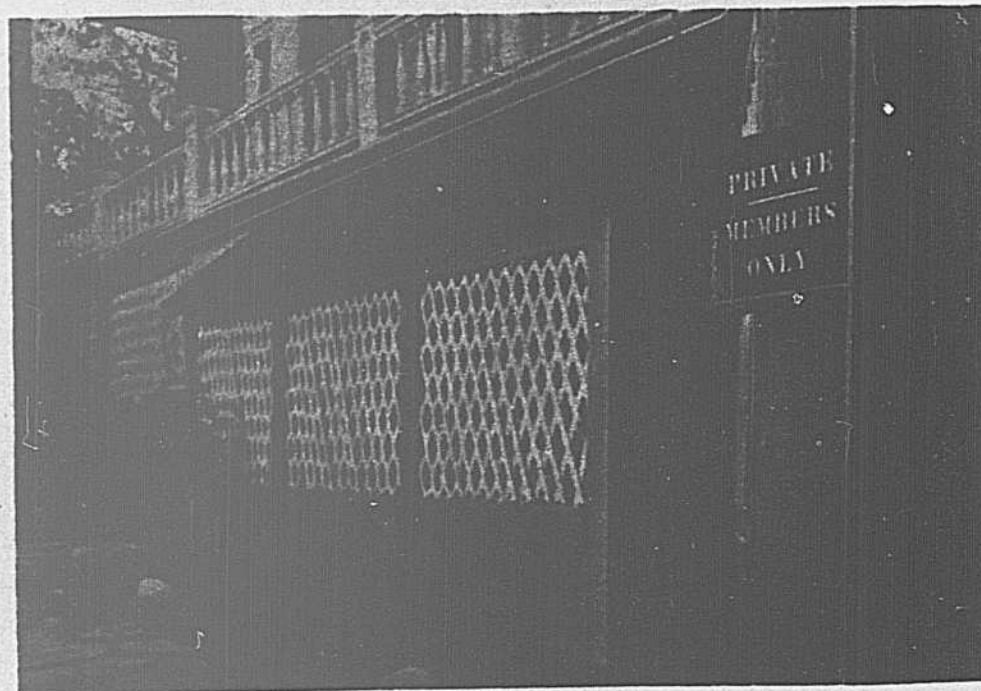
LES TAMPONS TAMPAX SONT FABRIQUÉS EXCLUSIVEMENT PAR CANADIAN TAMPAX CORPORATION LTD., BARRIE, ONTARIO



Le fier Louis-Joseph Papineau, l'orateur qui fascinait les foules: c'est une toile de A. S. Scott.



Dans le hall de "Log Chateau" du "Seigniory Club", un écriteau...



N'eût été de la négligence du gouvernement provincial en 1929, cette demeure serait devenue un musée.

colonisation, le gardien de l'égalité sociale.

Ainsi, Papineau réconciliait dans son rôle de seigneur féodal ses propres tendances contradictoires: son tempérament dominateur tout autant que ses opinions libérales, son conservatisme inné (par lequel il considérait les traditions du régime français comme l'essentielle garantie de la survie du peuple canadien-français) et sa haine du capitalisme anglo-saxon, tout autant que sa croyance dans les principes de la démocratie américaine.

La logique n'y trouvait peut-être guère son compte, mais ce type de société qu'il tenta de créer sur sa seigneurie, c'était au fond une tentative ultime et inconsciente de résoudre le conflit qui l'agitait depuis toujours, et qui, selon des historiens comme Fernand Ouellet (1), serait l'une des sources de ses échecs successifs: le nationaliste conservateur et le républicain libre-penseur, chez lui, ne faisaient pas toujours bon ménage, et cet intellectuel raffiné, incroyablement cultivé pour l'époque et pratiquant depuis longtemps les penseurs modernes, ne pouvait projeter ses idées dans l'action, se trouvait sans cesse dépassé, entraîné malgré lui par les événements que sa pensée et sa parole avaient déclenchés.

La "Petite Nation", dont il devenait le seul maître, lui fournissait enfin la possibilité de compenser pour ses déboires sur la scène politique, dans cette "grande nation" informelle, traumatisée par la Conquête de 1760 et hantée par un sentiment d'impuissance que l'échec de la Rébellion de '37 avait encore aggravé.

Ici, presque aucun canadien-français ne vient...

Louis-Joseph Papineau, l'exilé, s'était enfin trouvé un coin de pays.

Ce coin de pays est aujourd'hui la propriété du "Seigniory Club". Le beau manoir où Papineau passa vingt ans de sa vie, le manoir qui possède de ce fait une valeur historique incontestable et qui aurait dû normalement devenir bien public, est également la propriété du "Seigniory Club", et seuls les membres du club et leurs invités ont le droit d'y pénétrer. Il nous a fallu une autorisation spéciale du gérant du club pour pouvoir y entrer, et photographier des lieux que les lecteurs de LA PRESSE ne verront sans doute jamais.

Ce n'est pas sans un pincement de coeur que l'on prend connaissance de cette ironie de l'histoire: là où vécut et mourut le premier patriote canadien-français depuis la Conquête, le premier qui se soit opposé aussi farouchement au régime colonial britannique, le premier qui ait revendiqué au nom du peuple des institutions libres et démocratiques, le premier qui ait parlé d'auto-détermination et d'indépendance pour le peuple canadien-français, là, précisément, où vint mourir celui qui fut pendant quarante ans le porte-parole adoré des Canadiens-français du Québec... aucun (ou presque) Canadien-français ne vient: nous avons feuilleté, par curiosité, le livre d'or du Manoir, où les visiteurs apposent leur signature: seulement cinq pour cent des noms sont de consonance française.

Cela s'explique ainsi: le "Seigniory Club" est un club rigoureusement anglophone. 50 p. cent de ses membres sont américains, et l'autre moitié se compose, en très grande majorité, d'hommes d'affaires et de financiers canadiens-anglais.

Avec ses 65,000 acres de terrain, ses 35 lacs, ses deux piscines, son curling et ses tennis, ses parcs de chasse et son terrain de golf, avec sa résidence principale, le "Log Chateau", dont le décor "rustique" est d'un luxe inouï et d'un indéniable bon goût, le "Seigniory Club" est le rendez-vous par excellence de la haute finance anglo-américaine.

Là où Papineau recevait ses amis, ont lieu aujourd'hui des cocktails et des congrès...

Mais revenons au manoir. Dans l'ancien caveau à légumes de la famille Papineau, le Club a aménagé un bar. Dans les vastes salons où Papineau recevait ses amis et sa famille, il se donne aujourd'hui des réceptions de mariage et des cocktails pour les membres du club, qui peuvent louer ces locaux. A l'étage où se trouvaient les chambres des Papineau, ont lieu des conférences, des danses, des congrès d'hommes d'affaires.

La petite chapelle sise à côté du manoir, qui était autrefois, du temps des fils de Papineau, un musée rudimentaire dédié à la mémoire du grand homme, et où venaient parfois les gens du village, est aujourd'hui un temple anglican.

En somme, le manoir Papineau, "the Papineau Manor", sert d'annexe au "Seigniory Club", qui l'utilise pour des congrès et des réceptions diverses, et le met à la disposition de ses membres, qui peuvent se détendre dans une atmosphère qui leur rappelle une époque romantique à souhait, avec une touche d'exotisme franco-seigneurial.

Et les membres du "Seigniory Club" s'en trouvent fort aise. Les articles publiés dans "The Seigneur", le journal bi-annuel du Club, en font foi : cette histoire de Papineau, "the romantic rebel", que son imagination enflammée conduisit aux pires excès (c'est le sens général de la plupart de ces articles), plaît beaucoup aux membres du Club, qui voient dans cet épisode douloureux de notre histoire une autre saute d'humeur de ces Français canadiens tellement soupe-au-lait, tellement gentils quand même.

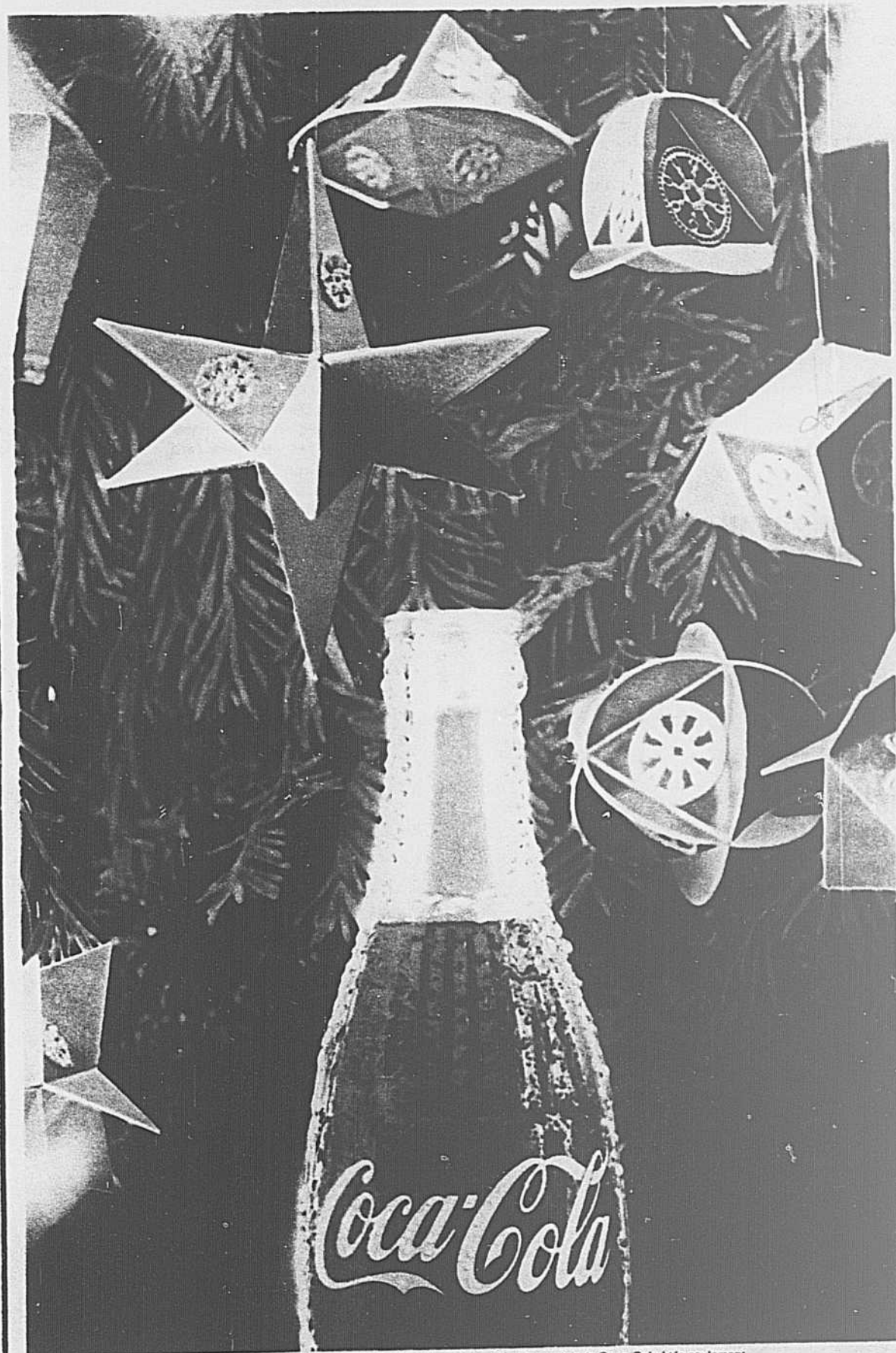
Que reste-t-il de Louis-Joseph Papineau ?

De l'extérieur, le manoir n'a pas changé, et il faut dire qu'il est d'ailleurs remarquablement bien entretenu. Le bois des portes et des fenêtres est régulièrement repeint, et la solide structure de pierres grises fait échec au mauvais temps. Flanqué de deux tourelles gracieuses, le manoir garde son charme d'il y a cent ans, à une seule différence près : sur le toit, une antenne de télévision...

A l'intérieur, tout a changé, sauf la disposition des pièces. Le mobilier de l'époque a été dispersé parmi les nombreux descendants de Papineau, et il ne reste que trois objets lui ayant appartenu : une paire d'étriers de fer, un petit secrétaire, et la lourde serrure qui ferme la porte principale. Le papier-tenture des deux grands salons est resté, encore très beau, à motifs bleu et or : le bleu est un peu passé, l'or moins éclatant.

Les murs — d'une épaisseur de plus de deux pieds — ont été recouverts de plâtre blanc semé de paille, on a installé l'électricité, on a redécoré les pièces avec des meubles d'antiquaires, qui ne datent pas tous de la même époque mais restent bien "dans le ton" de la maison.

Les boiseries bien polies, le plancher du rez-de-chaussée en tuiles de granit, le velours et la tapisserie des fauteuils et des divans, le beau bois des meubles, la richesse des tapis d'Orient dont on a recouvert les étages, le charme discret des recoins, des petits salons adjacents aux salles de réception, la gaieté raffinée des bibelots de porcelaine... Oui, vraiment, il faut le dire : les décorateurs ont fait preuve de tact et de goût, et les membres du Seigniory Club, d'un respect total des lieux. Tout y est propre, rangé, rutilant. D'ailleurs, un couple natif de Montebello est chargé de l'entretien quotidien de la maison, et madame y a disposé, un peu partout, des plantes vertes, des bouquets de fleurs et de feuilles séchées,



Coca-Cola et Coke sont les marques déposées qui identifient le produit de Coca-Cola Ltée seulement

Nous aiderons à décorer l'arbre.



Vos décorations de Noël, gratuites... dans les cartons de Coke.

C'est le cadeau que nous vous offrons pour Noël... avec nos vœux les plus sincères. Vingt ravissantes décorations, toutes différentes, pour votre arbre de Noël ou votre maison. Vous les trouverez, avec toutes les instructions de montage, dans les dépliants placés dans les cartons de Coca-Cola de la période des Fêtes. Décorez-en votre arbre. Et tant que vous y êtes, prenez un Coke.

et, avec discrétion, des cendriers de verre dans tous les coins.

Le souvenir de Louis-Joseph Papineau y reste encore. Un grand tableau, au mur du salon, le représente. C'est l'oeuvre de A. S. Scott. A côté, une tête fine et altière, la sienne. C'est l'oeuvre du sculpteur Philippe Hébert. Plus loin, une gravure: "Papineau addressing an election crowd in the 1830's".

*Un facteur important...
pour que vos voeux
de Noël arrivent à temps:*

**postez
toutes vos
cartes avant
le 13 décembre
(pour l'extérieur)
et avant le
17 décembre
(courrier local)
...ou mieux
encore, dès
maintenant**



VOUS TROUVerez DES RENSEIGNEMENTS
POSTAUX DANS LES PAGES JAUNES
DE VOTRE ANNUAIRE TÉLÉPHONIQUE.

L'exil et le retour au pays

Le père de Louis-Joseph, Joseph Papineau, notaire et membre de l'Assemblée législative depuis 1792, avait acheté en 1801 ces vastes terres en bordure de l'Outaouais, du Séminaire de Québec qui les avait reçues en 1680 de Monseigneur Laval.

On connaît l'histoire de Louis-Joseph Papineau: son élection à l'Assemblée en 1809. L'insatisfaction croissante des paysans, des petits marchands et des membres des professions libérales du Canada fran-

çais, face aux structures coloniales qui privaient l'Assemblée de tout pouvoir réel. En 1815, Papineau est élu à la tête du Parti Canadien. Dans les années '30, il fait publiquement acte de ses convictions républicaines. Et en '37, la Rébellion éclate. Saint-Charles, Saint-Denis, et, un peu plus tard, Saint-Eustache. Louis-Joseph Papineau s'est

déjà enfui aux Etats-Unis, dans l'angoisse et l'amertume. Il va s'établir en France en 1839, et ce n'est qu'en 1845, trois ans après que le gouvernement lui ait accordé l'amnistie, qu'il revient au pays.

C'est sa femme, Julie (née Bruneau), qui est largement responsable de son retour à la vie politique. Ambitieuse, bigote et neurasthénique, Julie Papineau reportait ses frustrations personnelles sur la carrière de son mari, et il est infiniment probable qu'elle l'ait fortement influencé. Papineau se présente aux élections en 1847, poussé par sa femme et ses amis, mais sans enthousiasme. Il entre en conflit avec le chef des Réformistes, Louis Hippolyte Lafontaine, qui refuse de laisser son célèbre aîné prendre les rênes du parti, et se voit dénoncé par l'un de ses premiers collaborateurs, le Dr Wolfred Nelson. Papineau, blessé, aigri, quitte définitivement la politique en 1854, se consacrant entièrement à sa Seigneurie.

Les femmes de la maison n'aimaient pas la campagne

Julie Papineau avait toujours refusé d'aller y vivre, bien que son mari en eût souvent manifesté le désir. Au fond, elle préférait éduquer seule ses enfants, plutôt que de les voir soumis à l'influence de son libre-penseur de mari. A ce sujet, l'historien Fernand Ouellet note que les tendances conservatrices de Papineau auraient été largement renforcées sous l'influence de Julie.

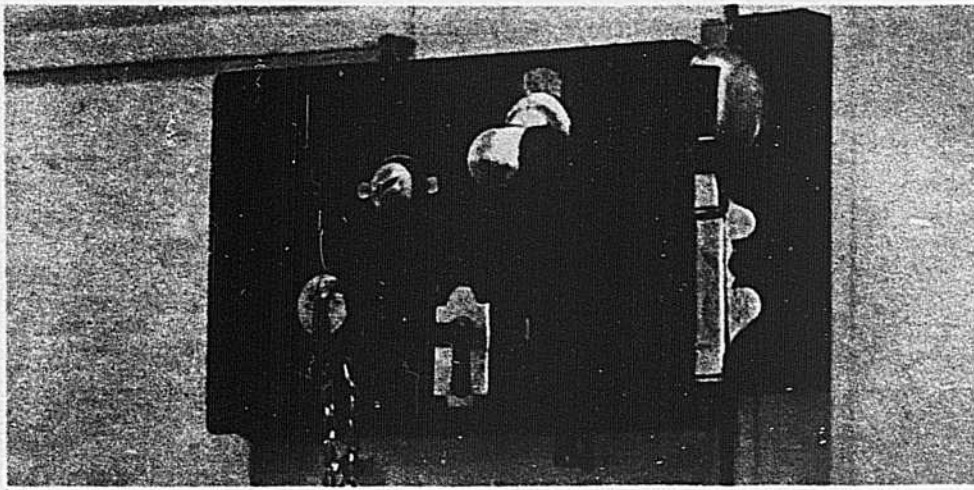
Elle céda enfin: oui, ils iraient vivre à la Petite Nation. Mais ce ne fut pas de bon coeur, elle détestait la campagne et la solitude, et ses deux filles réagissaient de même. Papineau eut beau faire construire un manoir aéré et spacieux, entouré de fleurs et d'arbres fruitiers, rien n'y fit. Il se plaignait parfois de l'humeur taciturne des femmes de la maison, et se réfugiait dans ses livres.



Le caveau à légumes de la famille Papineau est devenu un bar luxueux. On a installé l'électricité, mais la pierre des murs est restée intacte, de même que le plancher en tuiles de granit, et les poutres du plafond.



Le seul meuble du manoir qui a déjà appartenu à Louis-Joseph Papineau: cette petite table finement ciselée, vraisemblablement achetée en France.



À l'entrée principale du manoir, une lourde serrure intacte depuis 1850.

Cette vie de famille, que sa carrière lui avait jusque là empêché de pratiquer, ne lui apporta guère de consolation: deux de ses fils étaient malades mentalement, sa fille cadette souffrait de crises d'hystérie. Seuls ses deux aînés, Amédée et Ezilda, échappèrent à la névrose, et c'est cette dernière qui s'occupa d'alléger les vieux jours de son père, à force de soins et d'attention.

Après sa mort, en 1871, c'est son fils Amédée qui prit en charge le manoir. Ses descendants y vécurent pendant deux autres générations, après quoi vint la crise, la grande crise de 1929.

Le coeur de l'histoire ou la négligence d'un gouvernement

C'est ici que se situe le coeur du problème, ce qui explique qu'aujourd'hui, cette demeure historique a échappé au patrimoine national pour devenir propriété privée. Le gouvernement de l'époque ne se précoc-

cupa aucunement de racheter le manoir. Les terres de l'ancienne seigneurie de Papineau, déjà grignotées, furent complètement cédées, ainsi que le manoir, (qu'on vendit pour environ \$75,000) à une compagnie américaine, "Lucerne-in-Quebec Community": cette association entendait fonder à travers le Canada une série de clubs privés, mais fut mise en faillite l'année suivante. C'est le "Canadian Pacific Railways" qui se porta acquéreur des terres et des constructions, et y fonda le "Seignior Club".

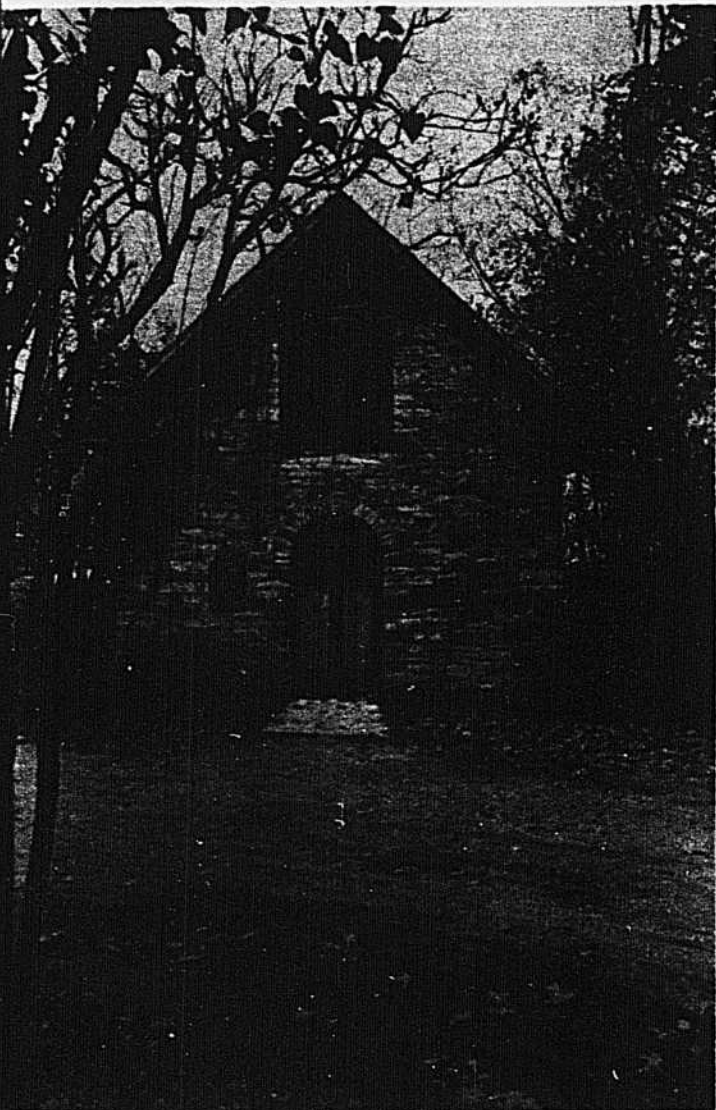
Les meubles de la famille furent dispersés. Quelques années plus tôt, les livres de Louis-Joseph Papineau avaient été vendus à l'encan, chez "Fraser Brothers". Nombre de livres, de documents manuscrits et de pamphlets de l'époque, autographiés de la main de Papineau, se trouvent ainsi dispersés aux quatre coins de l'Amérique.

La bibliothèque sert maintenant de remise. Il s'y trouve encore la lourde porte bardée de métal que Louis-Joseph avait fait

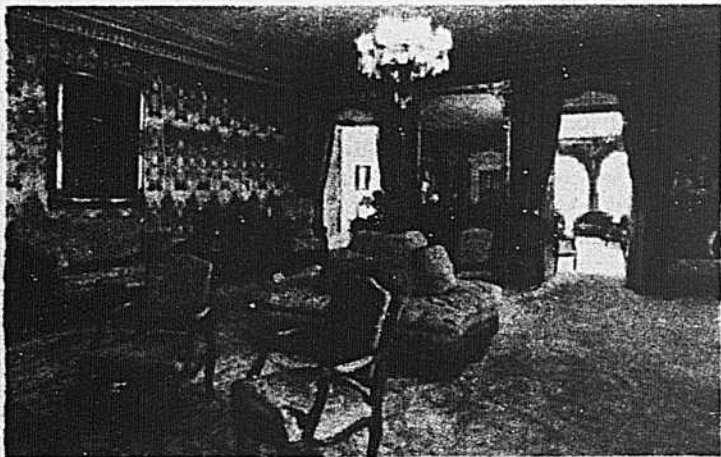
installer, pour protéger en cas d'incendie les milliers d'ouvrages qui y étaient entassés.

Ainsi donc, il ne reste pratiquement aucun souvenir tangible du chef patriote auquel le public puisse avoir accès. La maison où il vécut à Montréal appartient à un particulier, M. Eric Maclean, et le manoir de ses vieux jours affiche: "Members only". Dans un pays déjà si pauvre en vestiges historiques, la population se voit privée une fois de plus des monuments qui auraient dû, de droit, lui revenir. La responsabilité n'en incombe pas, c'est évident, aux particuliers qui ont eu la chance et les moyens de s'approprier ces demeures, les ont rénovées avec goût, et les entretiennent soigneusement. Mais pourquoi le gouvernement ne s'est-il pas préoccupé de les acquérir et d'en faire des musées?

(1) Les études que M. Ouellet a créées à Papineau et à sa passionneront ceux qui veulent connaître davantage sur ce personnage historique.



Out à côté du Manoir, une petite chapelle de pierre qui date de 1880.



Ces deux grands salons en enfilade servaient aux réceptions des Papineau. Les meubles, les tapis et les tentures, vendus ou dispersés dans la famille, ont été remplacés par des pièces d'antiquaires, mais le papier-tenture bleu et or est le même qu'en 1850.



À l'angle du Manoir, une tour carrée, un peu sinistre, sans ouverture, et reliée à la maison par un couloir étroit et sombre que ferme une porte de métal: la bibliothèque de Papineau, dont la plupart des livres et des manuscrits ont été vendus en 1922 à l'encan, chez "Fraser Brothers".

En quoi
la nouvelle
ROAMER
automatique
est-elle
différente ?



par sa précision

... parce qu'elle est munie de 27 rubis fonctionnels, de 17 rubis à roulement à billes dans le système automatique et fait 21,600 oscillations à l'heure.

par son étanchéité 100% à l'eau et à la poussière

... parce qu'elle a un boîtier spécial objet de multiples brevets.

par sa qualité durable

... parce qu'elle possède plusieurs particularités exclusives à Roamer.

ROAMER EST VENDUE ET
GARANTIE DANS 101 PAYS

ROAMER



UN JOUEUR DE HOCKEY SERGE SAVARD

PAR ANDRE BELIVEAU



VINGT ET UN ans, six pieds trois pouces, 205 livres, les épaules larges comme ça : Serge Savard, joueur de hockey.

Il vient de faire le grand saut, comme on dit. Le "Canadien" le considère comme l'une de ses meilleures recrues des dernières années à la défensive.

Un autre "p'tit gars de chez nous" qui vient perpétuer la glorieuse tradition des Sylvio Mantha, des Emile Bouchard, des Jean-Claude Tremblay.

Comment se sent-on quand on a 21 ans, qu'on mange du hockey et qu'on se retrouve tout à coup dans le prestigieux uniforme bleu-blanc-rouge du "Canadien"?

— On se sent fier.

Serge Savard n'est pas loquace.

— Mais encore ?

— Bien fier.

Un joueur de hockey est payé pour jouer au hockey. pas pour faire des belles

phrases. Faut comprendre ça.

— J'ai compté mon premier but dans la Ligue nationale samedi dernier. Contre Boston.

Samedi dernier, c'était le 21 octobre. Paraît que ce fut un beau but.

— Vous deviez être fier ?

— J'ai payé un cigare à tout le monde.

Arrêter les bulldozers

Tout à l'heure, je l'ai vu sur la glace du Forum, pendant une pratique. Un long corps nonchalant la fois lourd et élégant. Un nuage étire. Il avait l'air sûr de lui, pas si sûr pour deux sous. Patinaït à grandes enjambées, sans effort, une machine bien huilée, c'était beau à voir. Avait l'air de regarder tout le monde de haut, excepté Jean Béliveau, qui est aussi grand que lui. Le mouvement perpétuel, mais à petite vitesse, sans éclats, sans les ahans du bûcheron, sans les élans de Henri Richard, sans toucher à la rondelle souvent. De temps à autre, cependant, une explosion, il menait la chasse, débrayait en grande, faisait des flammèches. Mais ça n'arrivait pas souvent, je l'ai dit. Sa spécialité à lui, c'est d'arrêter les bulldozers qui foncent par là. C'est ce qu'on demande surtout aux joueurs de défense.

L'amorce d'une carrière

— Mais je n'ai pas toujours joué à la défense. Quand j'étais petit, je jouais à l'avant.

Il y a pas mal de temps de cela. A 14 ans, il perchait déjà dans les six pieds.

— Je suis content de jouer à la défense: c'est plus facile de percer. Des joueurs d'avant, il y en a beaucoup.

— C'est vrai que les joueurs de hockey

naissent avec une paire de patins aux pieds ?

Pas tous. Pas lui, en tout cas. Il n'a commencé à patiner qu'à quatre ou cinq ans. Je lui demande d'où il est, d'où il vient, d'où il est né.

— A Montréal.

— Dans quel quartier ?

— L'hôpital Notre-Dame, c'est dans quel quartier ?

J'apprends finalement que s'il est né à Montréal, c'est à Landrienne, en Abitibi — à huit milles d'Amos — qu'habitaient alors ses parents, et que c'est là qu'il a chaussé ses premiers patins.

Son père tenait — et tient encore — un commerce de pièces d'autos à Landrienne. La famille comptait deux garçons et deux filles.

— Y avait-il des héros sportifs parmi vos ancêtres ?

— Non. Je ne pense pas.

— Alors, votre talent, il vient d'où ?

— Je ne sais pas. C'est venu comme ça. Faut dire que j'ai pas mal pratiqué. J'ai toujours aimé le hockey.

L'entrée dans la grande tente

Le hockey l'a aussi passablement aimé. A 13 ans, il était déjà l'un des as de son équipe au collège du Sacré-Coeur de Victoriaville, collège où a également débuté Jean Béliveau. Deux ans plus tard, il entreprenait sa classe de "Méthode" au collège classique de Rouyn. C'est là qu'un valeureux éclairer du "Canadien", Aristide Renaud, le remarqua pour la première fois. L'"organisation" ne devait plus le perdre de vue.

Peu après, le "Canadien" faisait venir l'adolescent à Montréal, afin qu'il y poursuive ses études tout en ayant la possibilité de développer son talent particulier.



Avez-vous
la peau sèche,
écaillée?

Des
squames?

Des
démangeaisons
fréquentes?



Ces symptômes peuvent mener au

PÉNIBLE PSORIASIS

Cette nouvelle formule pharmaceutique garantit le soulagement des démangeaisons et la disparition des plaques... sinon vous serez remboursé.

La première apparition du psoriasis peut se manifester par une plaque craquelée sur la peau ou le cuir chevelu. Quel problème si le psoriasis s'étend et rend votre peau rugueuse, couverte de plaques et si les remèdes que vous essayez ne vous apportent pas le soulagement souhaité!

La nouvelle formule de Tegrin* vous soulagera de trois façons:

1. En faisant cesser rapidement les démangeaisons.
2. En détachant rapidement les plaques.
3. En prévenant le retour des plaques par son emploi régulier sur les zones malades.

Tegrin éclaircit votre peau et en restaure la douceur naturelle. De plus, c'est un produit non-gras, sans odeur pharmaceutique.

Voici les 13 endroits où le psoriasis fait son apparition:

- | | |
|------------------|--------------|
| (1) cuir chevelu | (8) dos |
| (2) cou | (9) lombes |
| (3) épaules | (10) genoux |
| (4) coudes | (11) cuisses |
| (5) bras | (12) jambes |
| (6) mains | (13) pieds |
| (7) poitrine | |

Mais peu importe l'endroit où vous êtes atteint, le nouveau TEGRIN vous soulage.



TEGRIN™

En vente dans
les pharmacies importantes

Maintenant, pour ceux qui souffrent du psoriasis du cuir chevelu —
Le Tout Nouveau Shampoing Médicinal Tegrin*

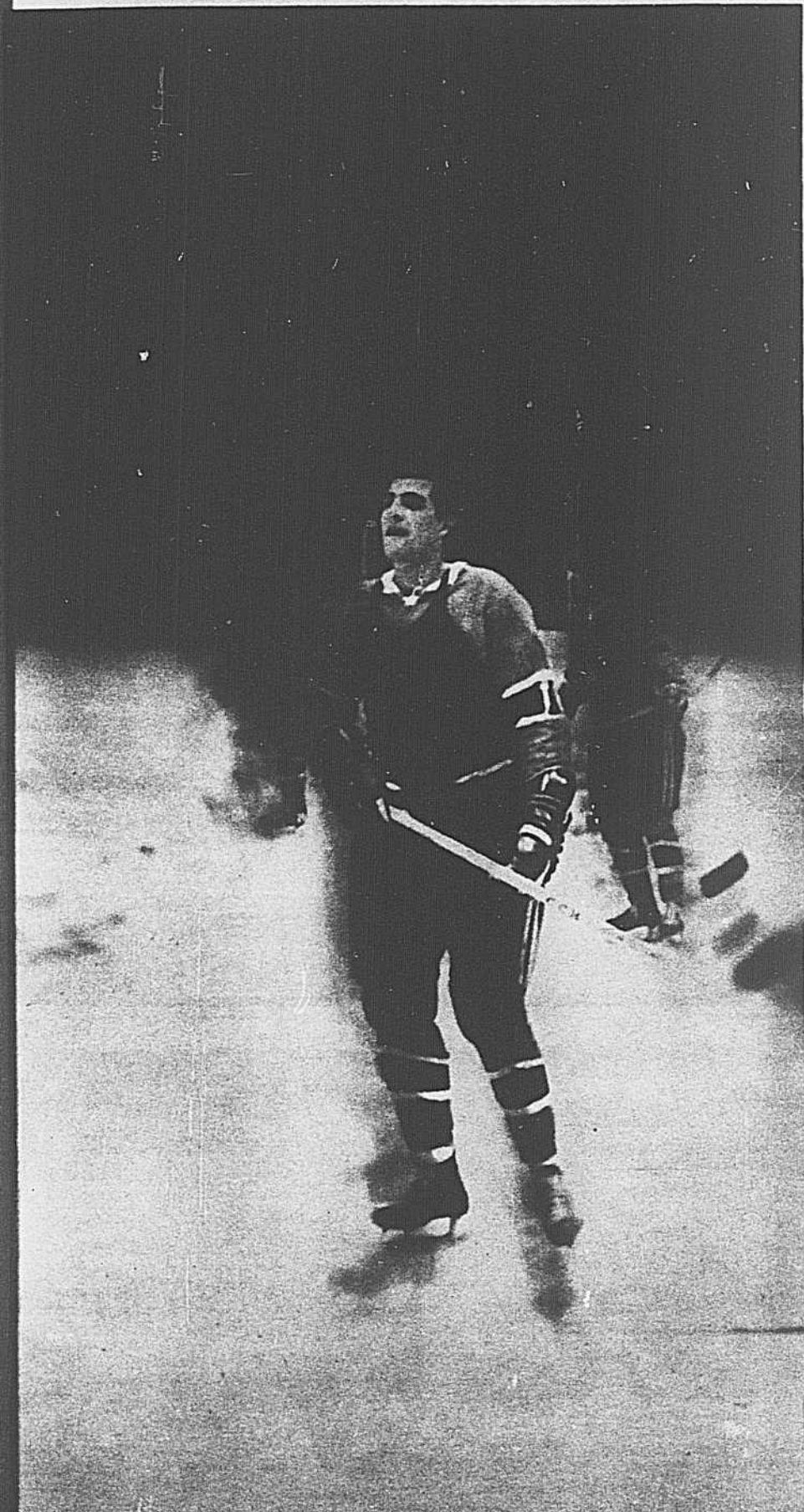
Le nouveau shampoing médicinal Tegrin est une composition préparée spécialement pour un usage associé à celui de la crème Tegrin, pour apporter rapidement un soulagement efficace des démangeaisons et des plaques du psoriasis du cuir chevelu. Il fait disparaître les plaques du cuir chevelu et vous donne une chevelure propre et saine. Employez le nouveau Shampoing médicinal Tegrin et la crème Tegrin. Tous les deux vous apporteront le soulagement attendu, ou vous serez remboursé.

LE NOUVEAU
SHAMPOOING
MÉDICINAL
TEGRIN



TEGRIN DIVISION • BLOCK DRUG COMPANY (CANADA) LIMITED • TORONTO 16

*Tegrin est une marque déposée de la Block Drug Company (Canada) Limited



Un long corps menaçant, à la fois lourd et élégant... L'air de regarder tout le monde de haut.

En septembre 1961 — il avait 15 ans —, il était invité au camp d'entraînement du "Canadien junior". Il joua cette saison-là avec un club de calibre juvénile, l'Immaculée-Conception. L'année suivante, il se retrouva avec le Notre-Dame-de-Grâces de la Ligue métropolitaine, sous la direction du frère de l'ancienne étoile Doug Harvey. Il passa les trois années suivantes avec le "Canadien junior".

Entre-temps, Savard avait complété sa 11e année scientifique à l'école Louis-Hébert, dans Rosemont, quartier où il devait plus tard prendre femme et élire domicile. L'"organisation" l'envoya donc jouer l'an dernier à Houston, au Texas, pour le club-ferme qu'elle y a dans la Ligue centrale des Etats-Unis.

Les heureuses dispositions du jeune hockeyeur ne faisaient désormais plus aucun doute. Le P. Bauer, ardent propagandiste du sport amateur, l'avait instamment invité à se joindre aux rangs de l'équipe "nationale" amateur du Canada. Savard, tout comme son camarade Carol Vadnais, avec qui il a passé les dernières années à Montréal, à Houston et, ces derniers mois, dans l'alignement du Canadien de la L.N.H., rejeta la proposition. De leur côté, les commentateurs spécialisés lui prédisaient unanimement une brillante carrière.

Aussi, quand, en janvier 1967, il se produisit une vacance dans les rangs du Canadien de la L.N.H., on fit appel aux services de Savard pour une couple de parties.

— Il faut dire, précise-t-il, que je n'ai pas joué beaucoup au cours de ces deux parties. Ma véritable expérience de la Ligue nationale, je l'ai connue cette année.

En septembre dernier, en effet, Savard participa encore à l'entraînement du "grand" Canadien. Il fit si bien qu'il devint le cinquième joueur de défense attitré du club, ou joueur substitut, arrachant ce poste à Carol Vadnais, qui avait pourtant créé une impression très favorable l'an dernier au cours des 11 matches qu'il avait disputés avec le Canadien. Et quand Terry Harper fut blessé, peu avant le début de la saison régulière, c'est Savard qui le remplaça sur la ligne qu'il formait en compagnie de Ted Harris, Vadnais devenant alors temporairement le cinquième homme. A son retour au jeu, Harper dut batailler ferme afin de reprendre son poste régulier.

Evaluer son propre travail

— Est-ce que l'ascension de ces divers échelons vous a paru longue ?

— Non, pas tellement.

— Mais ces trois années passées avec le Canadien junior... Est-ce que vous n'avez pas eu parfois l'impression d'être à la porte du château et d'être condamné à y demeurer indéfiniment ? Trois ans, c'est quand même passablement long...

— Bien sûr, j'avais hâte de "faire" le grand club, mais je patientais. Voyez-vous, j'ai eu la chance de commencer jeune dans l'"organisation" du Canadien. Pendant ces trois années avec le Canadien junior, j'avais 17, 18 ou 19 ans. Je me disais que j'avais le temps pour moi, puis qu'en attendant j'étais à bonne école.

— Est-ce que le fait que le Canadien puisse disposer de tellement de bons

joueurs ne désespère pas un peu tous les jeunes joueurs de son organisation qui aspirent à accéder à la Ligue nationale un jour ?

— Je ne peux pas parler pour les autres. Quant à moi, je voyais bien que ça irait probablement moins vite avec le Canadien que si j'avais appartenu à une autre équipe. Mais d'un autre côté, le fait de jouer pour une équipe gagnante — je ne parle pas de notre début de saison plutôt chancelant — vaut bien ce petit inconvénient. A part de ça, l'expansion de la ligue a accéléré les choses pour nous.

— Et maintenant, vous êtes avec le Canadien de la Ligue nationale pour y demeurer ?

— On ne sait jamais. Tout dépendra, je suppose, de la qualité de mon rendement par rapport à celui des autres. Mais je pense bien avoir ce qu'il faut pour devenir un "joueur établi"...

— Qu'en pense Toe Blake, l'instructeur du Canadien ?

— Les journalistes le savent probablement mieux que moi. De toute façon, un professionnel doit être capable d'évaluer son propre travail. Il n'a pas besoin que personne vienne lui taper dans le dos : quand il a fait un bon coup, il le sait. Quand il a fait un mauvais coup aussi.

— Vous êtes un joueur rude ?

— Non. Mais je donne mon coup d'épaule quand c'est le temps. Il faut être dur aujourd'hui dans le hockey pour monter.

— C'est aussi ce que dit votre ami Vadnais...

— Ça lui ressemble... Mais peut-être que j'aime moins me battre que lui...

— De quel joueur vous rapprochez-vous par le style ?

— Je ne sais pas. Je n'essaie d'imiter personne. J'aime beaucoup le style de Jean-Claude (Tremblay), mais je donne plus de coups d'épaule que lui...

Le début de la gloire

A deux ou trois reprises, Serge Savard a jeté un coup d'oeil du côté de mes notes et m'a demandé "si j'en avais assez". Il n'a manifestement pas l'habitude des interviews.

— Ça ne m'est arrivé qu'une seule fois de faire une longue interview avec un journaliste — une journaliste plutôt. C'était à Houston. J'habitais dans une nouvelle maison d'appartements et la journaliste voulait savoir l'opinion des locataires au sujet du nouvel immeuble...

Nous sommes dans un petit restaurant, à deux pas du Forum. C'est la fin de cette conversation à bâtons rompus.



À son retour d'une séance d'entraînement au Forum...

Tout à l'heure, Antoine Desilets a péniblement tiré quelques photos de notre héros en pleine action sur la glace. "Péniblement", à cause de MM. Jean-Claude Tremblay, Dick Duff et John Ferguson qui venaient constamment s'interposer entre Savard et la caméra au moment même où le petit oiseau allait sortir. Ces gens-là ont un sens du "timing" assez extraordinaire.

— Les gars passent leur temps à se taquiner entre eux comme ça, explique Savard. Vous comprenez, quand on vit presque constamment ensemble, ça aide au moral...

— En dehors du hockey, qu'est-ce que vous faites ?

— L'hiver, je n'ai pas le temps de faire grand-chose. Vers la fin de la matinée, je viens habituellement à la séance d'entraînement. Vers 2 h., je prends un steak. Après, je me détends jusqu'à la partie. Si on ne joue pas ce soir-là, j'écoute les nouvelles sportives à la télé, puis envoie dans le lit...

Sports et voyages

— Et l'été ?

— L'été, j'essaie de me maintenir en bonne condition, surtout par les sports.

— Vous pratiquez beaucoup de sports ?

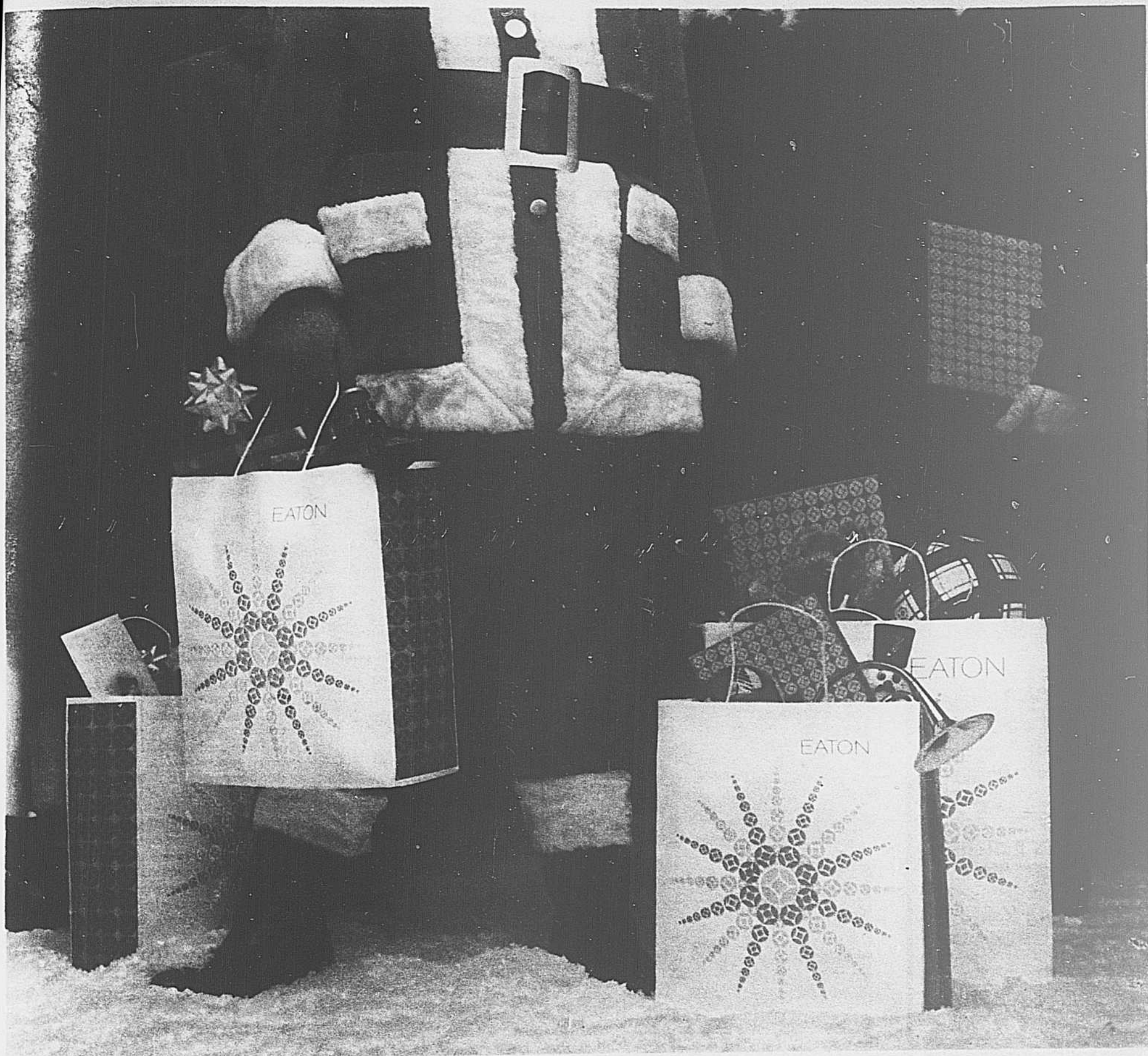
— Plusieurs. Jusqu'à l'âge de 15 ans, je jouais beaucoup au football. Plus tard, j'ai fait partie de l'équipe de piste et pelouse de l'école Louis-Hébert. On faisait de la compétition contre les autres écoles secondaires et les collèges, puis je dois dire qu'on était pas mal bon... Moi, je faisais surtout de la course, du lancer du poids et du javelot.

— Mais aujourd'hui ?

— J'aime beaucoup le golf et les quilles... Je m'intéresse aussi aux autos. Pas pour la mécanique : je suis nul en méca-

La Pontiac GTO porte encore des plaques Texas. Souvenir de Houston, où il jouait l'an dernier.





**C'est le client le plus fidèle qui le dit:
"Eaton est le magasin des Fêtes au Canada"**

Ce personnage tout habillé de rouge que vous connaissez bien, ne parle jamais en l'air. Il reconnaît que les plus beaux cadeaux de Noël sont toujours signés Eaton, qu'ils soient choisis au magasin ou dans le catalogue de Noël. Toujours vêtu lui-même de couleur gaie, il raffole des emballages nouveaux d'Eaton: des sacs à emplettes très Noël 1967 et de ravissants sacs et boîtes,

gris avec vert, qui vous raviront tout au long de l'année. * Les emballages nouveaux d'Eaton, les boîtes petites et grandes, les sacs de toutes dimensions, sont l'exemple type de l'allure jeune et dynamique qu'Eaton conserve, et cela, deux ans avant de célébrer son centenaire. * Il arrive que nous nous sentions assez jeunes pour croire encore au Père Noël!

*VOYEZ À RADIO CANADA LE DÉFILÉ EATON DU PÈRE NOËL TÉLÉVISÉ
EN COULEUR SAMEDI MATIN 25 NOVEMBRE*

EATON

vous offre tellement plus d'avantages!



**"Je ne
fumerai
plus
jamais."**

L'ex-fumeur

**Phil Goyette
raconte
comment
Bantron
l'a aidé
à cesser
de fumer.**

Phil Goyette, étoile
des Rangers de
New York, de la L.H.N.

"Jusqu'à mon admission dans la Ligue de Hockey Nationale, il y a quelques années, j'étais un fumeur de cigarettes. Ensuite, très vite, je me rendis compte que pour me classer dans la L.H.N. il fallait que je cesse de fumer. Résolution facile à prendre mais combien plus difficile à tenir. J'arrivais à ne plus fumer pendant un jour ou deux mais dès que le jour d'une joute de hockey approchait, il fallait absolument que je grille une cigarette pour me calmer les nerfs. Je commençais à croire que je ne pourrais jamais cesser de fumer.

Toutefois, la bonne volonté et la persévérance ont porté fruits et je suis heureux aujourd'hui de pouvoir affirmer ne plus fumer.

Sachant combien il est difficile de cesser de fumer, je fus vivement intéressé par les comprimés Bantron dès que j'en entendis parler. C'est ainsi que je découvris que Bantron contient une drogue appelée "Lobeline Sulphate". La "Lobeline" agit comme un substitut de la nicotine dans notre système et aide à modérer l'envie du tabac.

Des essais vérifiés faits sur des centaines d'individus ont démontré que la plupart des gens qui veulent vraiment cesser de fumer y parviennent dans les 5 à 7 jours avec l'aide de Bantron.

Les comprimés Bantron sont agréables et faciles à prendre. Bantron ne diminue ni votre appétit, ni ne vous influence d'aucune façon. Aujourd'hui encore, s'il m'arrive de vouloir fumer, je prends un comprimé Bantron et l'envie disparaît. Je puis en toute honnêteté recommander Bantron à toute personne désireuse d'arrêter de fumer. Au Canada, on peut se procurer une boîte de comprimés Bantron à tous les comptoirs pharmaceutiques pour \$1.40. Croyez-moi, si vous désirez réellement cesser de fumer, Bantron est un précieux allié."

Bantron
MARQUE
Pastilles qui modèrent
l'envie de fumer

Des cors gênants?



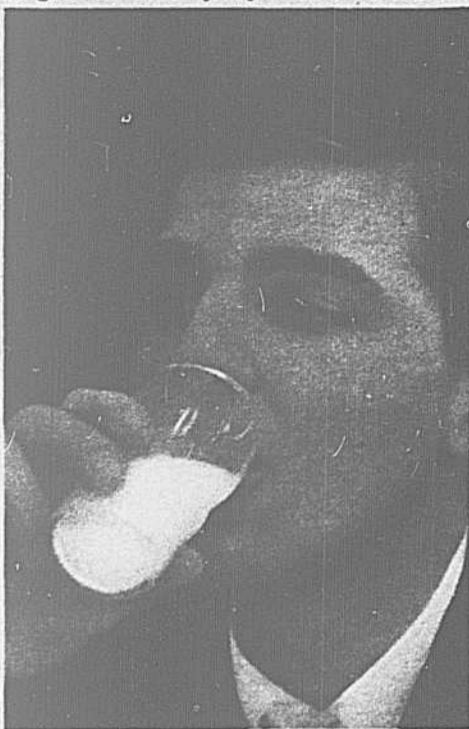
**Plus de soucis grâce aux
ZINO-PADS
du Dr Scholl**

Les Zino-pads du Dr Scholl agissent de deux façons. Des coussins ultra-doux préviennent la pression et la friction des chaussures. Les disques médicamenteux contenus dans la boîte amolissent les cors et les font disparaître. Demandez les Zino-pads du Dr Scholl pour cors, callosités et oignons dans les pharmacies, les magasins de chaussures, les magasins à rayons et de variétés.



Dr Scholl
Pour le confort des pieds

— Est-ce qu'un athlète ne boit que du lait ?
— Non. Mais après une pratique, je n'ai pas le goût de boire quelque chose de chaud...



Vingt et un ans, et la gloire à la portée de la main. Savard ne s'arrêtera pas là.



Savard et son ami Carol Vadonis, avec qui il a débuté dans la Ligue métropolitaine il y a cinq ans. Les deux copains ont presque toujours joué ensemble depuis. (photo Yves Beauchamp)

nique. Mais j'aime la beauté d'une bonne auto confortable et robuste. Actuellement, j'ai une Pontiac GTO 1966.

— Amateur de vitesse ?

— Non, je "prends ça aisé"... Je tiens mon petit 70 à l'heure, c'est tout. Mais comme j'aime les voyages et le camping, je pars souvent pour de longues randonnées.

— Qui vous mènent où ?

— Ces derniers temps, je suis allé à l'Expo, puis à Mascouche. Je vais aussi de temps à autre à Québec, puis voir mes parents en Abitibi. J'espère bien avoir l'occasion de faire de plus longs voyages.

— Avec l'expansion de la ligue, ça peut venir, non ?

— La semaine prochaine, on va en Californie, mais ce n'est pas ce que j'appelle un vrai voyage : quand on va dans une ville étrangère pour jouer, on ne visite pas la ville. Moi, je reste dans ma chambre d'hôtel à me détendre et à me concentrer jusqu'à la partie. Tout ce qu'on voit de la ville, c'est le trajet de

l'hôtel à la patinoire. Des fois, remarquez, c'est assez impressionnant. Prenez, à Chicago, par exemple, ce quartier de taudis qu'on traverse pour aller au Stadium ; on voit des panneaux annonçant des "whisky double shot" à 25 cents, puis des robineux étendus partout sur les trottoirs. Ça, c'est pire que les pires coins de Montréal, ça fait pitié de voir ça. Moi, ça m'impressionne, ces affaires-là.

Expérience par hasard

— Vous avez des idées politiques ?

— Comme tout le monde. Au fait, la politique me passionne. J'ai même été délégué de mon comté au dernier congrès du parti conservateur à Toronto. J'ai travaillé pour George Hees.

— Vous n'avez que 21 ans et vous avez été délégué de votre comté ?

— Les gars voulaient quelqu'un de connu. Ils m'ont demandé. Notre gardien de buts Rogatien Vachon a aussi été demandé dans un autre comté, je pense, mais il n'a pas pu y aller.

— Vous partagez les objectifs du parti conservateur ?

— Dans le moment, j'aime les conservateurs, mais ça peut changer... J'ai confiance en Stanfield comme j'ai confiance en Pearson. Mais au fond, un parti ou l'autre, c'est la même chose. Le congrès conservateur, c'est une expérience que j'ai connue par hasard...

— Si la politique vous passionne, vous avez sûrement une opinion sur des questions comme la visite du général de Gaulle, par exemple...

— J'aime autant ne pas m'occuper de ces questions-là. Je ne suis pas tellement au courant, d'abord. Puis c'est assez délicat, vous comprenez. Une chose est certaine : sur le club Canadien, il y a des Anglais puis des Français, mais il n'y a pas une miette de discrimination ni de dissension.

La Bourse et la vie

— Y a-t-il autre chose qui vous passionne ?

— La lecture. Je lis beaucoup.

— Dans quel domaine ?

— Dans le domaine des journaux. Je lis tout ce qu'il y a dans les journaux d'ici, même si je les lis seulement par petits bouts : je ne suis pas capable de lire des heures de suite, comme pour lire un livre, par exemple. Mais les journaux, j'aime ça.

— Vous lisez aussi les journaux des autres villes où vous allez jouer ?

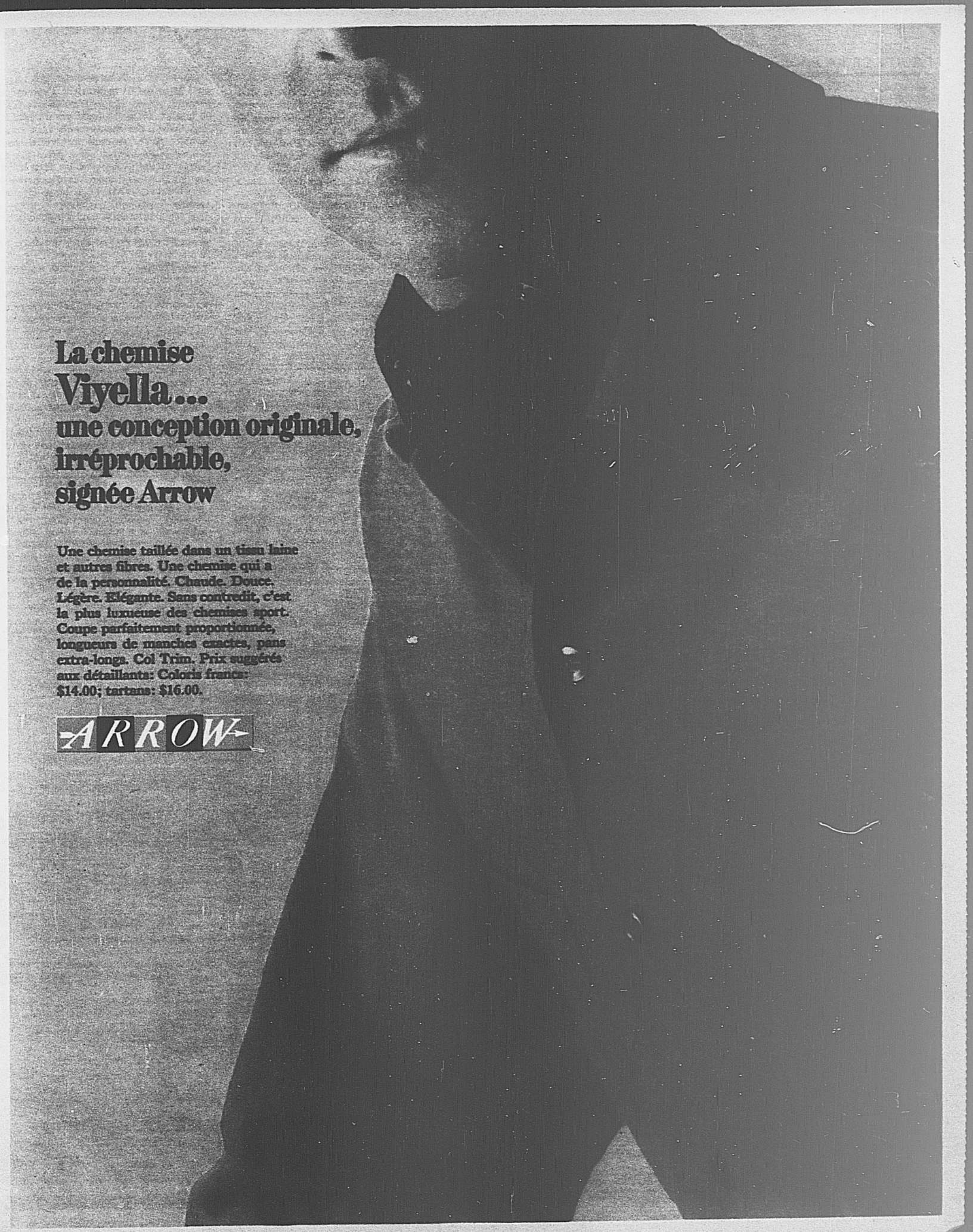
— Là, ça m'intéresse moins, parce que je connais moins leurs problèmes locaux. Mais je les achète quand même pour lire les pages sportives, puis les pages de finance.

— Les pages de finance ?

— Oui. Je suis la Bourse. Beaucoup de joueurs de hockey suivent la Bourse. Moi, je joue même un peu, comme hobby. Ça ne demande pas de formation spéciale : seulement une bonne information...

— Avez-vous définitivement abandonné vos études après votre 11e année ?

— J'espère bien retourner suivre des cours l'un de ces jours...

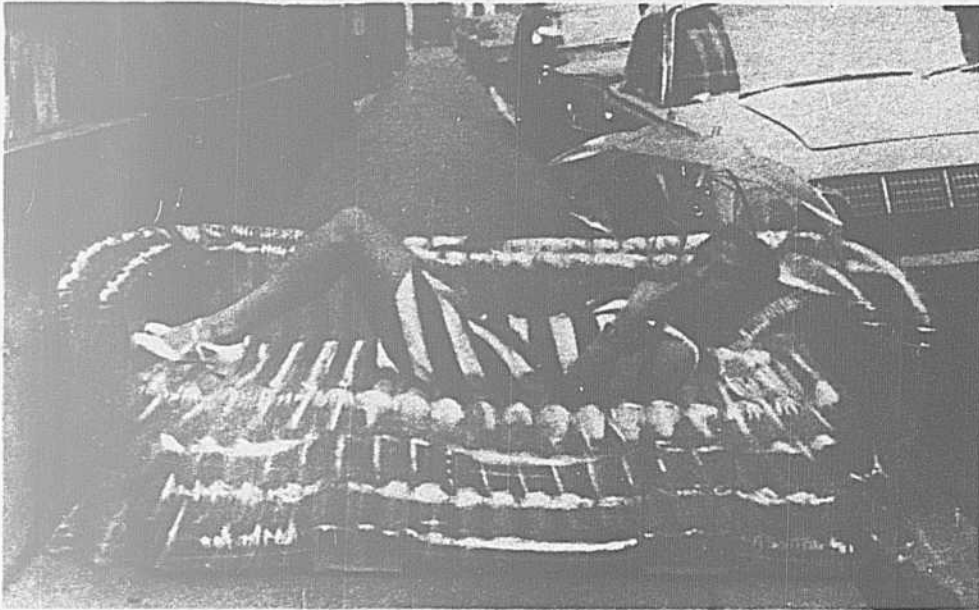


**La chemise
Viyella...
une conception originale,
irréprochable,
signée Arrow**

Une chemise taillée dans un tissu laine et autres fibres. Une chemise qui a de la personnalité. Chaude. Douce. Légère. Élégante. Sans contredit, c'est la plus luxueuse des chemises sport. Coupe parfaitement proportionnée, longueurs de manches exactes, pans extra-longa. Col Trim. Prix suggérés aux détaillants: Coloris francs: \$14.00; tartans: \$16.00.

ARROW

Un style nouveau d'aménagement moderne, en substance plastique gonflable. M. Melvin Charney, professeur à l'école d'architecture de Montréal, fait remarquer qu'en général, ce sont les gens à faibles revenus qui s'adaptent le mieux aux changements. Ils acceptent d'emblée, par exemple, les objets en substance plastique, (un matériau de l'avenir) comme les jouets et l'aménagement, en raison de leur coût peu élevé et leur durabilité.



phiques, et rend sa décision.

Mais comme on l'a dit, les cerveaux électroniques sont appelés à prendre les décisions dans presque toutes les sphères de l'activité humaine, et c'est à ce titre que la plupart des gens engagés dans l'art de la conjecture se posent la question : Qui dirigera tout ça ?

Après la monarchie, la démocratie; après la démocratie, la méritocratie

Il est peu probable que les programmeurs d'ordinateurs électroniques soient jamais élus. Il ne suffit pas d'être le plus

bel homme d'un pays pour en être le meilleur administrateur. Sans doute fournirons-nous encore longtemps des fonds de culottes pour user les sièges de nos assemblées législatives. Mais c'est un fait connu qu'ils sont de moins en moins ceux qui prennent les véritables décisions.

On parle de plus en plus des technocrates, et les technocrates seront demain ceux qui programmeront les ordinateurs. Ces gens là ne seront pas élus. Et ils constitueront en définitive cette caste privilégiée des gens qui seront au travail. Comme le dit Sir Geoffrey Vickers, le monde se divisera en trois classes : Ceux qui seront au travail, ceux qui seront "maintenus heureux", et les autres, qui seront la proie des deux premiers groupes.

En définitive, ce sont les gens au travail qui prendront les décisions, et l'on s'accorde à dire que ces gens seront choisis en fonction de leurs mérites. L'ère de la méritocratie, qu'on l'appelle déjà. Et comme le dit M. Daniel Bell, président de la Commission sur l'an 2000, la méritocratie c'est le système en vertu duquel les gens accéderont à des postes en vertu de leurs seules capacités intellectuelles. Vous et moi, qui avons quelque chance de nous retrouver en l'an 2000, avons également quelque chance de nous retrouver dans le camp des 80 pour 100, qui seront ou "maintenus heureux", ou qui seront la proie des deux autres groupes. Cela peut n'être pas très réjouissant, mais ce peut aussi l'être. Tout dépendra en fin de compte du rythme auquel nous nous adaptons aux changements.

Il est bien certain que si les fondateurs de Ville-Marie pouvaient aujourd'hui reve-

nir à Montréal ils mourraient d'une syncope avant même d'avoir terminé une visite de la ville. On ne s'adapte pas du jour au lendemain à des changements aussi considérables. Si l'on en croit la théorie darwinienne de l'évolution des espèces par sélection naturelle, ce sont les lézards qui sont les ancêtres des oiseaux. Les petits lézards voulant échapper à leurs ennemis avaient développé l'habileté à grimper dans les arbres. Et quand ces mêmes ennemis ont pu les poursuivre jusque dans leur repère, les petits lézards ont commencé à se jeter en bas des arbres. Le besoin créant l'organe, comme on dit, les petits lézards se sont inventés des ailes. Il est bien évident que pris individuellement, ces lézards n'avaient pas, par un acte de leur volonté, choisi de se faire pousser des ailes.

Ainsi, l'homme de 1967 s'adaptera, malgré lui peut-être, aux changements qui se feront d'ici l'an 2000. Ce qu'il nous importe de savoir, pour l'instant, c'est en quoi la nature humaine sera transformée d'ici l'an 2000. Les données essentielles sont que peu de gens seront appelés à travailler pour produire les biens de consommation, et qu'il nous faudra de ce fait nous inventer de nouvelles motivations, ce qui en soi n'est pas un mince défi.

La deuxième question importante est de savoir comment et par qui seront contrôlées les destinées de l'espèce humaine. L'histoire démontre clairement que les maîtres du monde ont toujours été ceux qui contrôlaient l'économie, c'est-à-dire les moyens de production et de distribution. Le dernier article traitera donc de la vie économique et politique de l'an 2000.



hors-texte



Cette photo est l'exemple typique du travail qu'accomplit le photographe dans sa chambre noire. Antoine Désilets était fasciné par les pointes des clochers de l'église Notre-Dame. Il prit donc sa photo avec un objectif grand angulaire. Après quoi il redressa les parallèles qui ont amené ce phénomène d'allongement. La composition ainsi obtenue devient de la fiction, mais une fiction plus belle encore que la réalité.

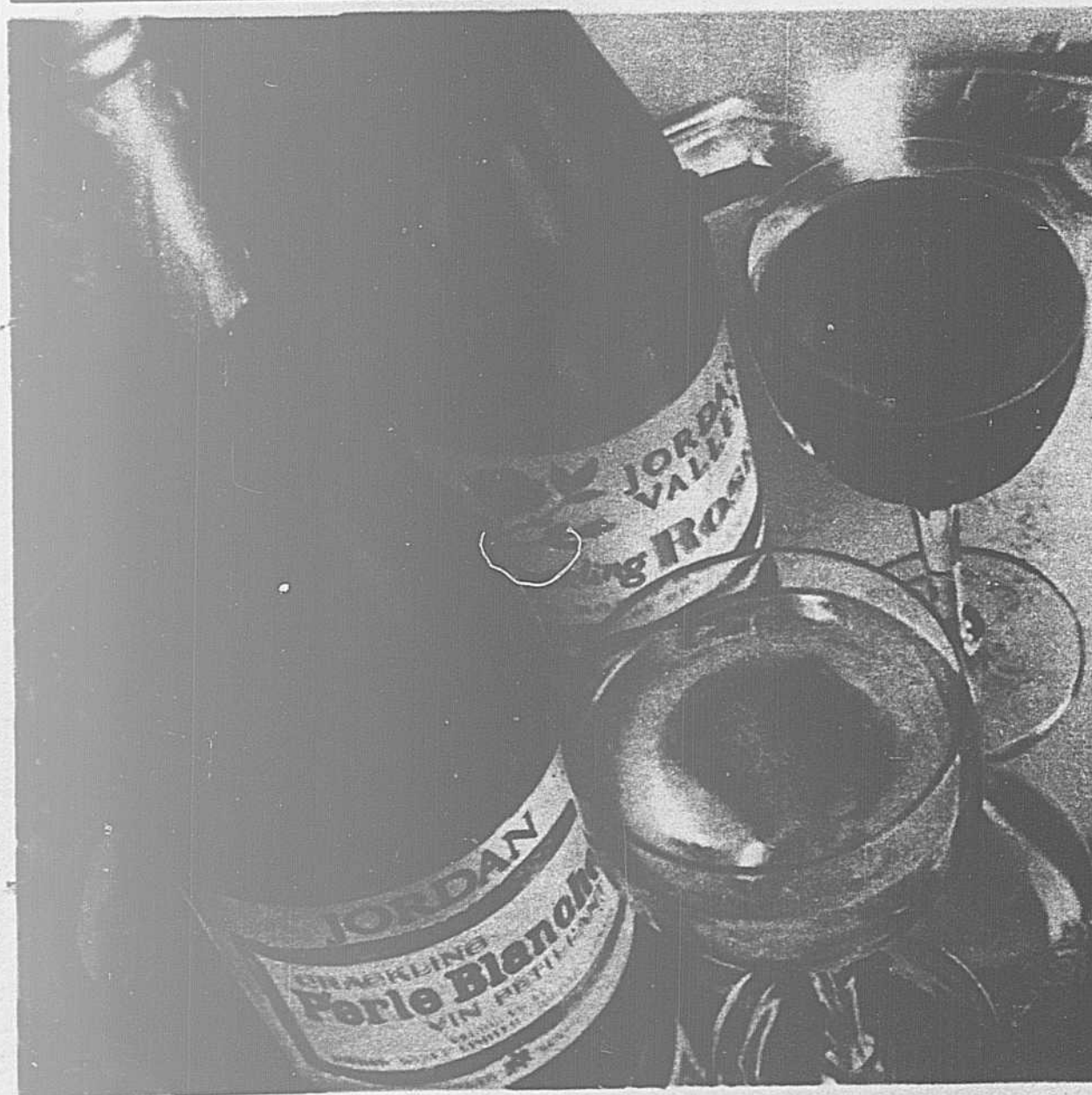
En cas de Rhumes et de Grippe

voici ce que vous devriez faire:

1. Gardez le lit
2. Buvez beaucoup de liquides
3. Prenez Aspirin
pour soulager les douleurs
et faire baisser la fièvre

Avec ASPIRIN
vous vous sentirez
bien mieux





Faites des heureux

La prochaine fois que vous achèterez du vin, demandez le vin rosé pétillant Jordan Valley et le vin blanc pétillant Perle Blanche. Ce sont les vins joyeux des joyeuses occasions. L'un est un rosé empourpré; l'autre, un blanc délicat. Tous deux scintillent de nombreuses bulles joyeuses presque invisibles. Le choix de l'un ou de l'autre est affaire de goût, mais il n'y a pas de conseil. A l'époque des fêtes, commandez-en pour votre table, vos réceptions mondaines et offrez-les en cadeau. C'est une des meilleures manières de faire des heureux!

Goûtez le goût merveilleux des
VINS JORDAN
Partout...en tout temps

BRIGITTE BARDOT EN "CLOSE-UP"

POUR l'anniversaire de ses 33 ans, Brigitte Bardot interprète à Saint-Tropez le rôle le plus complet de sa vie dans son film le plus secret. Il s'agit d'un "close-up" d'une heure et demie, en couleurs, tourné sur elle par le célèbre opérateur-réalisateur François REICHENBACH, déjà auteur de films du même genre sur Orson Welles, Jeanne Moreau et El Cordobès.

Le producteur du film est l'ancien "Mr Bardot", Bob Zaguri, qui espère bien vendre le portrait de son ex-fiancée à la télévision américaine. Depuis plusieurs jours, la caméra de Reichenbach suit B.B. partout, lorsqu'elle interprète des chansons, chez elle à La Madrague, jouant de la guitare avec Manitas de Plata, faisant du parachute ascensionnel, etc. . . .

Le titre du film est "Saint-Tropez vu par B.B.", et les précautions les plus sévères ont été prises pour éviter les indiscretions. De solides gardes du corps font barrage aux curieux et c'est au prix d'acrobaties multiples que l'on a pu saisir quelques scènes du tournage.

Chasse
instantanément
la mauvaise
haleine

GOLD SPOT



attire
par
sa
fraîcheur

RAFRAÎCHIT
LA BOUCHE
COMME PAR MAGIE

Une seule goutte de Gold Spot sur la langue rafraîchit parfaitement l'haleine. Élimine toute odeur d'aliments, de boisson ou de tabac. Procurez-vous Gold Spot dans son minuscule flacon doré ou Gold Spot sous forme d'aérosol pour vous protéger toute la journée et vous rendre confiance tous les jours.



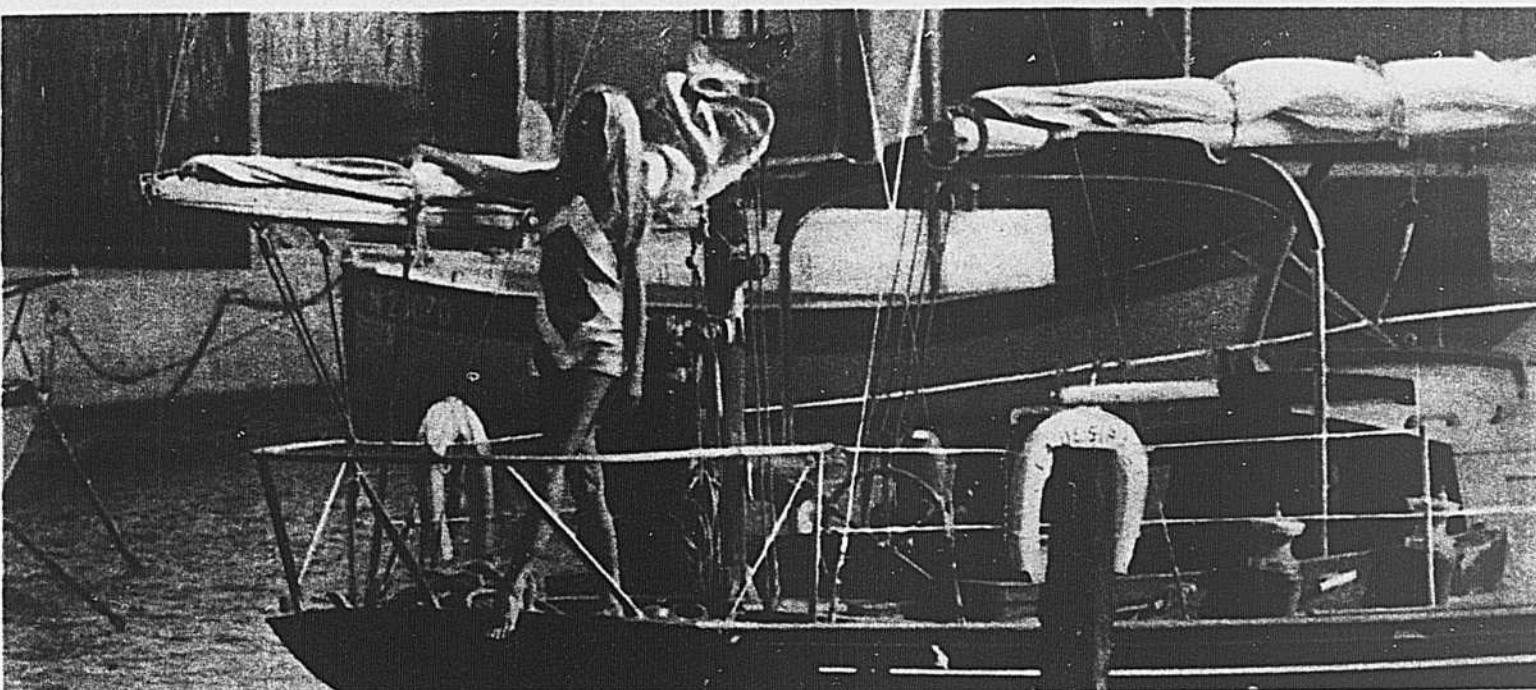
CIGARETTES

EXPORT

BOUT UNI
OU FILTRE

RÉGULIÈRES ET "KING"

LA PRESSE, 9 DÉCEMBRE 1967 / 31



Séquence en bateau tournée dans les installations de Pont-Grimaud, aux portes de Saint-Tropez.



B.B. s'est prêtée avec courage au sport de parachute ascensionnel.



Bob Zaguri porte lui-même le "clap".

Pour Noël, pensez-y: la plupart des hommes qui s'achètent un briquet s'achètent un Zippo®

Du Zippo chromé fini satiné à \$3.95 au Zippo en or massif qui vaut \$215, les gens aiment les Zippos parce que les Zippos sont des briquets qui marchent!

Et s'il arrive quelque chose à n'importe quel Zippo, il suffit de le renvoyer à Zippo Mfg. Co. Canada Ltd., Niagara Falls, Ont.; nous le réparerons gratuitement.

Sortez votre liste de cadeaux: certains espaces laissés en blanc peuvent certainement être comblés par l'un ou l'autre des modèles Zippo.



Fini satiné—\$3.95

Mince, poli brillant—\$4.95

Plaqué or, noir—\$33.00

Mince, plaqué or, à volutes—\$25.00

"Imperdable"—\$5.75

Mince, plaqué or, motif étoiles—\$25.00

Scène sportive—\$4.95

Chromé à rayures—\$5.95

Argent—\$6.00

Or massif—\$215.00

Argent or—\$25.00

Argent satiné

Pour "personnaliser" votre briquet, voyez votre marchand Zippo. Zippo Manufacturing Company of Canada Limited, Niagara Falls, Ontario.