

Pour vendre ou acheter une propriété,  
faites confiance à l'ÉQUIPE



**Karl Millette**  
Courtier immobilier  
résidentiel et commercial  
kmillette@propiodirect.com  
450.542.3790

**Mélissa Dorval**  
Courtier immobilier résidentiel  
mdorval@propiodirect.com  
450.775.2497

Proprio Direct

À partir de 2%

>292079

# L'Avenir et des Rivières

VOTRE MÉDIA D'ICI

.com

LE MERCREDI 12 MAI 2021 | Volume 67, N° 1 / 10 618 exemplaires

**RE/MAX**

Avec vous depuis 1997! **ÉRIK DURIVAGE**



450.931.1002

À PARTIR DE

»»»»» **2%**

immeublesdurivage.com

>292084

## NOUVEAU DÉPART POUR LA FONDATION LES FOYERS FARNHAM



201 Principale Est #204,  
Farnham | B : 450 877-3030



**RE/MAX**  
Professionnel Inc.  
Agences Immobilières

Michel Arès C : 450 775-1657  
Courtier immobilier inc.

Hélène Vaillancourt C : 450 525-0736  
Courtier immobilier résidentiel inc.

Équipe Arès Vaillancourt

À partir de 2%

>291210

Nouveau président, nouveau site Web, création du programme des ambassadeurs et reprise des activités de financement, un vent de renouveau souffle sur la Fondation Les Foyers Farnham **PAGE 3**

(Photo: L'Avenir & Des Rivières - Claude Hébert)



**Me Martine Décosse, notaire**  
**Me Ghislain Racine, notaire**

Services :

- Immobilier
- Testament, mandat
- Succession
- Corporatif, agricole
- Tutelle, curatelle
- Conseils juridiques

720 Dollard Ouest, Farnham  
450 293-5344

mdecosse@notarius.net  
ghracine@notarius.net

À Farnham  
depuis plus  
de 20 ans

>29235

# Des conseillers passionnés, près de vous!



**Pier-Luc Bonneau**

Conseiller en gestion de patrimoine

## Mes passions

Le *crossfit*, le vélo, le *wakesurf* et le *paddle board*

## Ma chanson préférée de tous les temps

*Sunshine* de Matisyahu

## Ce que mes collègues disent de moi

Que je suis un gars d'équipe, prêt à aider mes collègues quand ils en ont besoin. Que j'ai de la rigueur.

## Ce que j'aimerais que les membres retiennent de nos échanges

Que j'ai mon rôle conseil à cœur et que je veux offrir le meilleur pour mes membres.



**Marc-André Deland**

Conseiller en gestion de patrimoine

## Mes passions

Le hockey et les voyages

## Ma chanson préférée de tous les temps

*We are the champion* de Queen

## Ce que mes collègues disent de moi

Que je suis une personne assidue, minutieuse et de rigueur. Que je partage mon expertise avec mes collègues.

## Ce que j'aimerais que les membres retiennent de nos échanges

Que je suis soucieux de donner le meilleur aux membres autant au niveau du produit qui leur convient, qu'au niveau du service attendu.



**Angeline Tanguay**

Conseillère en gestion de patrimoine

## Mes passions

Patinage artistique et synchronisé, et l'entraînement

## Ma chanson préférée de tous les temps

*Sailing* de Rod Stewart

## Ce que mes collègues disent de moi

Que je suis persévérante.

## Ce que j'aimerais que les membres retiennent de nos échanges

Que je suis là pour eux et que je travaille à leur intérêt. Que je démystifie leurs finances et que je m'engage à leur offrir un excellent service.



**Guillaume Tétreault**

Conseiller en gestion de patrimoine

## Mes passions

La politique, le patrimoine, les arts et la culture

## Ma chanson préférée de tous les temps

La musique de Frank Sinatra

## Ce que mes collègues disent de moi

Que je suis LE gars d'équipe, toujours positif, qui ne se laisse pas abattre.

## Ce que j'aimerais que les membres retiennent de nos échanges

Que je suis toujours présent et disponible.



**Mathieu Tétreault**

Conseiller en gestion de patrimoine

## Mes passions

Les sports et les jeux vidéo

## Ma chanson préférée de tous les temps

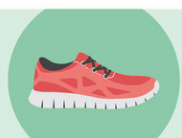
*Pins and needles* de Billy Talent

## Ce que mes collègues disent de moi

Que je suis quelqu'un qui aime travailler en équipe, que je suis un professionnel, enthousiaste et toujours souriant.

## Ce que j'aimerais que les membres retiennent de nos échanges

Que je suis présent pour eux et que je travaille toujours dans leur intérêt. Je veux qu'ils sentent qu'il y a un lien de confiance qui s'établit rapidement entre eux et moi.



**Mireille Bertrand**

Conseillère, Finances personnelles

## Mes passions

Créer, les plans d'eau et le camping

## Ma chanson préférée de tous les temps

Les chansons québécoises en général

## Ce que mes collègues disent de moi

Que je suis disponible, d'une bonne aide, mais la tête dans les nuages.

## Ce que j'aimerais que les membres retiennent de nos échanges

Que je suis disponible, à leur écoute, qu'il est important pour moi de bien vulgariser, d'informer et de proposer. Que je travaille toujours à leur avantage, mais que la décision leur appartient et que je suis toujours là pour les accompagner.



# La Fondation Les Foyers Farnham prend un nouvel envol



**CLAUDE HÉBERT**  
chebert@laveniretdesrivieres.com

**SANTÉ.** Nouveau président, nouveau site Web, création du programme des ambassadeurs et reprises des activités de financement, un vent de renouveau souffle sur la Fondation Les Foyers Farnham.

Patrick Heylaerts, directeur du développement au sein du Groupe Guérin, prend notamment la relève de Marc Longpré à la présidence de la Fondation. Jean-François Riel accède par ailleurs à la vice-présidence (en remplacement de Lucie Roy) alors que Sylvie Ouellette se voit confier le poste de trésorière (en remplacement de Patrick Heylaerts).

Ces derniers feront équipe avec les administrateurs Réal Breton, Marcel Dion, Diane Lépine, Pauline Mercier, l'adjointe administrative Francine Brais et les membres-conseils Patrick Melchior et Julie Perras.

## IMAGE DE MARQUE

Les membres du conseil d'administration ont tenu plusieurs rencontres virtuelles au cours



Le CHSLD de Farnham héberge 85 résidents et peut compter sur les services d'une centaine d'employés. (Photo: L'Avenir & Des Rivières - Claude Hébert)



Le nouveau président, Patrick Heylaerts, est entouré de Sylvie Ouellette, trésorière, et de Jean-François Riel, président de la Fondation. (Photo: L'Avenir & Des Rivières - Claude Hébert)

des derniers mois et en ont profité pour discuter de la mission de la Fondation. Ils ont également cherché à mieux définir les besoins des 85 résidents et de la centaine d'employés des Foyers Farnham et du Centre Gérard-Harbec.

La Fondation a par ailleurs procédé à la mise à jour de son site Web, de manière à lui donner une allure plus moderne et de le rendre plus convivial, plus accessible. Le « nouveau » site devrait être en ligne incessamment.

« Nous avons également modernisé le logo de notre organisation en prenant soin de consulter l'étudiante de l'école secondaire JJB qui avait créé la version d'origine », signale M. Heylaerts.

## PROGRAMME AMBASSADEUR

Au cours de 2020, une année marquée par la pandémie et la mise sur pause des activités de financement, la Fondation a trouvé moyen de fournir divers équipements aux résidents du CHSLD de Farnham (tablettes électroniques, téléviseurs supplémentaires, etc.) et de les divertir au moyen de spectacles virtuels avec souper.

« Malgré l'annulation de ses activités de levée de fonds, la Fondation a pu compter

sur l'appui de plusieurs fidèles commanditaires », précise le président de l'organisation.

La Fondation n'entend pas s'arrêter là et travaille actuellement au recrutement d'un groupe d'ambassadeurs. Ces nouveaux porte-étendards devront signer un contrat moral d'une durée de trois ans impliquant un don corporatif (montant à déterminer) et une participation aux événements de l'organisation.

« Depuis 1996, la Fondation Les Foyers Farnham a remis des contributions totalisant 1,5 M\$ qui ont permis de procurer plus de confort et de loisirs aux bénéficiaires tout en soutenant la tâche du personnel. »

Patrick Heylaerts, président

« La création du programme ambassadeur devrait permettre d'augmenter la visibilité de la Fondation, de sensibiliser la population au phénomène du vieillissement et de rappeler aux membres de la communauté leurs responsabilités à l'égard des aînés », explique M. Heylaerts.

**JOHANNE BOURGOIN** >301370  
ROYAL LEPAGE EXCELLENCE  
COURTIER IMMOBILIER  
450 248-7465

**JE RECHERCHE:** propriétés de tout genre (plusieurs personnes souhaitent venir s'établir dans la région).

## RETOUR DES ACTIVITÉS

Un nouveau calendrier d'activités de financement a par ailleurs été élaboré au cours des derniers mois en tenant compte des mesures sanitaires imposées par la Direction de la santé publique.

La population sera notamment conviée à un spaghetti bénéfique, le jeudi 10 juin, en formule « prêt à apporter ». Le repas sera disponible à l'heure du dîner (11 h à 13h) et du souper (16 h à 19h). Les gens pourront récupérer leur repas chez Meubles & Davantage, un établissement doté d'un vaste stationnement

« On peut se procurer des billets dans plusieurs dépanneurs et établissements commerciaux du centre-ville, de même que chez Groupe Guérin et chez Meubles Davantage », précise M. Heylaerts.

Pas moins de 700 personnes avaient pris part à la dernière édition du souper au spaghetti en 2019.

La Fondation a également pris entente avec le Club de golf de Farnham pour la tenue de son tournoi annuel. L'activité est programmée pour la mi-septembre.

Au-delà de 200 personnes avaient participé au tournoi de 2019, une activité assortie d'un cocktail de type « 5 à 7 », d'un souper et d'un encan silencieux.

« Nous envisageons la possibilité d'organiser une autre activité sportive lors du tournoi de golf afin d'élargir notre bassin de participants. L'idée est dans l'air, mais ça ne se fera pas cette année », ajoute le président du conseil d'administration.

Pour plus d'information sur la mission, les activités de financement ou les dons, legs et autres contributions destinées à la Fondation, on peut consulter le site [www.fondationfoyersfarnham.org](http://www.fondationfoyersfarnham.org).

## Nouvelle DG à Tourisme Cantons-de-l'Est

**PATRICK TRUDEAU**  
ptrudeau@lereffletdulac.com

**NOMINATION.** Impliquée depuis cinq ans dans différents postes au sein de Tourisme Cantons-de-l'Est (TCAE), Annie Langevin en deviendra officiellement la directrice générale le 3 mai prochain.

M<sup>me</sup> Langevin prendra le relais de Francine Patenaude, qui était elle-même assise dans la chaise de direction depuis cinq ans.

Ayant annoncé il y a quelques mois son intention de quitter son poste, M<sup>me</sup> Patenaude demeurera tout de même en fonction au sein de TCAE jusqu'au 18 juin, afin d'assurer la transition avec sa remplaçante.

Possédant une vingtaine d'années d'expérience en marketing et en gestion, notamment dans les médias et l'industrie touristique, Annie Langevin a d'abord occupé la direction marketing de Tourisme Cantons-de-l'Est avant d'assumer le rôle de directrice générale adjointe.



Annie Langevin prend la relève de Francine Patenaude à la direction générale de Tourisme Cantons-de-l'Est. (Photo: Gracieuseté)

**Annulation de la vente de garage**

La Ville de Farnham annule la première vente de garage de la saison estivale, qui devait avoir lieu du 21 au 24 mai, en raison de la pandémie. Ce type d'activité est interdit en zone orange, au même titre que tout rassemblement. La situation sera réévaluée au cours des prochains mois.

La vente d'articles d'occasion sur le Web, avec une prise de possession respectant la distanciation physique de deux mètres, entre les personnes n'habitant pas à la même adresse, demeure la méthode à privilégier. (C.H.)

**Ressources humaines**

La Municipalité a procédé à l'embauche de Lambert Plouffe et Sylvain Allard à titre de journaliers au service des travaux publics. Le premier sera affecté à la conciergerie sur l'horaire de jour et l'autre à la conciergerie sur l'horaire de soir. L'un de ces employés vient pourvoir un poste déjà existant alors que l'autre hérite d'un poste récemment créé.

Olivier Audette se joint à l'équipe des loisirs et des parcs à titre d'employé temporaire pour

une période de cinq mois, soit du 17 mai au 8 octobre prochain.

La Ville embauche par ailleurs Jannick Grégoire et à Raphaël Lamarche à titre de patrouilleurs en environnement. Il s'agit de deux emplois étudiants relevant du service de planification et d'aménagement du territoire.

« Les patrouilleurs ne seront pas là pour faire de la répression, mais pour accompagner les citoyens et les aider à acquérir de meilleures pratiques en matière environnementale », explique le maire Patrick Melchior. (C.H.)

**Contrats municipaux**

La Ville de Farnham attribue le contrat de pavage à MSA Infrastructures inc. pour une somme de 404000\$, le contrat pour les travaux de conditionnement des résidus de béton et d'asphalte à la compagnie Construction DJL inc pour une somme de 196952\$, le contrat de remplacement des bollards du parc Conrad-Blain à l'entreprise Seney Électrique inc. pour une somme de 33012\$, le contrat pour la fourniture d'enrobés bitumineux à Pavages Maska pour une somme

de 30314\$ et le contrat de collecte des gros rebuts à la compagnie Le Géant du conteneur aux montants de 21300\$ pour la collecte d'avril et de 18000\$ pour celle de juillet. Le contrat pour l'acquisition d'un groupe électrogène destiné à la station d'épuration des eaux usées est par ailleurs accordé au Groupe LML Ltée pour une somme de 202405\$. (C.H.)

**Produits d'hygiène féminine**

La Ville de Farnham emboîte le pas à d'autres municipalités de la région et se dote d'un programme d'aide financière pour l'achat de produits d'hygiène féminine lavables et réutilisables.

Ce programme, assorti d'une enveloppe budgétaire annuelle de 5000\$, prévoit le versement d'une somme de 50\$ par personne sur présentation de pièces justificatives. (C.H.)

**Conférence « À vos frigos »**

La population est invitée à assister à une conférence gratuite d'une heure sur la réduction du gaspillage alimentaire à la maison. L'activité a lieu le jeudi 27 mai à 18h et est rendu

possible grâce au soutien des marchands IGA à travers le FondsÉcoIGA. La conférence est offerte en ligne et le lien permettant d'accéder à la plateforme Zoom sera transmis par courriel aux personnes inscrites. Info: <http://www.ville.farnham.qc.ca/conference-frigo>. (C.H.)

**Distribution d'arbustes et vivaces**

La Ville de Farnham procédera à une distribution gratuite d'arbres, arbustes, vivaces, plants de fines herbes et de légumes, le samedi 29 mai dès 8h, au marché public. Aucune inscription n'est requise, mais un nombre maximal de trois végétaux par adresse sera alloué aux intéressés. (C.H.)

**Aide financière aux organismes**

La Municipalité accepte l'inscription gratuite au camp de jour, aux sorties récréatives estivales et aux activités aquatiques de la saison 2021 de quinze jeunes choisis par le Centre de pédiatrie sociale en communauté Main dans la main. Cette gratuité équivaut à une aide financière de 4 650\$. (C.H.)



**GRANDE OUVERTURE 1<sup>ER</sup> JUIN 2021**



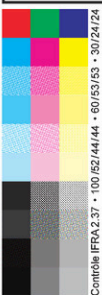
**TRÈS GRAND  
4 1/2 ET 5 1/2**

**96 appartements style condo  
PHASE 2  
réservez maintenant!**

**Nouveau!  
Golf intérieur  
virtuel**

- ✓ Allées de quilles
- ✓ Piscine intérieure et spa
- ✓ Salle de cinéma, billard
- ✓ Repas servis aux tables
- ✓ Sécurité 24/7
- ✓ Bracelet d'alerte mobile
- ✓ Câble TV, téléphone et Wi-fi inclus
- ✓ Entretien ménager inclus
- ✓ Air climatisé, échangeur d'air.

**450 263-1933 #304 • [batisseurs.ca](http://batisseurs.ca) • 323, rue Principale, Cowansville**



**L'Avenir** et  
des Rivières  
VOTRE MÉDIA D'ICI  
121-3, rue Principale, Cowansville QC J2K 1J3  
Téléphone 450 263-5288  
Annonces classées : 1 866 637-5236 • [www.laveniretdesrivieres.com](http://www.laveniretdesrivieres.com)  
Heures de bureau: lundi au vendredi de 8 h 30 à 16 h 30  
Tombée de la réservation des espaces publicitaires: vendredi 15 h

RESEAU SÉLECT



Éditrice régionale :  
Chantal Lévesque : 450 931-0461  
[clevessque@journalleguide.com](mailto:clevessque@journalleguide.com)  
Conseillère en solutions médias :  
Judy Hamelin 450 210-0581  
[jhamelin@laveniretdesrivieres.com](mailto:jhamelin@laveniretdesrivieres.com)  
Coordonnatrice à la maquette :  
Isabelle Lavoie, poste 1239  
[ilavoie@journalleguide.com](mailto:ilavoie@journalleguide.com)

Réceptionniste/Coordonnatrice :  
Karine Côté, poste 3201  
[kcote@journalleguide.com](mailto:kcote@journalleguide.com)  
Journalistes :  
Xavier Demers : 450 577-0815  
[xdemers@journalleguide.com](mailto:xdemers@journalleguide.com)  
Claude Hébert : 450 578-1473  
[chebert@laveniretdesrivieres.com](mailto:chebert@laveniretdesrivieres.com)  
Courriel rédaction :  
[redaction@laveniretdesrivieres.com](mailto:redaction@laveniretdesrivieres.com)

Distribution : Distribution Transcontinental Inc.  
Division Publi-sac Estrie/Publi-sac Montérégie  
Publié par : Icimédias inc.  
[www.icimedias.ca](http://www.icimedias.ca)  
Président :  
Renel Boucharde  
Directeur général :  
Marc-Noël Ouellette

Impression : Imprimeries Transcontinental 2005 s.e.n.c., division Transcontinental Transmag  
TIRAGE : 10 618 EXEMPLAIRES IMPRIMÉS  
Dépôts légaux : Bibliothèque Nationale du Québec, Bibliothèque Nationale du Canada. Toute reproduction des annonces ou informations, en tout ou partie de façon officielle ou déguisée est interdite sans la permission écrite de l'éditeur. Le Journal L'AvenirDesRivieres.com ne se tient pas responsable des erreurs typographiques pouvant survenir dans les textes publicitaires mais il s'engage à reproduire uniquement la partie du texte ou se trouve l'erreur. La responsabilité du journal et de l'éditeur ne dépassera en aucun cas le montant de l'annonce. Les articles publiés dans L'AvenirDesRivieres.com sont sous la seule responsabilité des auteurs et la direction ne partage pas nécessairement les opinions émises.



Une initiative de Flexpipe

# Les robots de téléprésence débarquent à Farnham

CLAUDE HÉBERT  
chebert@lavenirdesrivieres.com

**TECHNOLOGIE.** L'entreprise Flexpipe, de Farnham, ajoute une nouvelle corde à son arc en devenant le premier distributeur exclusif d'une gamme de robots de téléprésence fabriqués à Burlingame, en Californie.

« Nous utilisons les robots de téléprésence dans notre usine depuis plusieurs années, ce qui nous a permis de développer une expertise et de bonnes relations avec Double Robotics, l'un des plus grands manufacturiers de robots de téléprésence en Amérique », signale Julien Depelteau, président et cofondateur de Flexpipe.

Les Holo Robots permettent aux superviseurs d'usine, aux travailleurs de la santé ou à des élèves qui ne peuvent se rendre à l'école d'assister à des réunions ou à des cours de façon virtuelle. On peut également les utiliser pour visiter un proche dans une résidence pour personnes âgées ou pour parcourir une exposition dans un musée.

Les Holo Robots ont la réputation d'offrir une qualité d'image et de son exceptionnelle, un mode vision de nuit et un réseau de capteurs 3D leur permettant d'éviter les obstacles.

Ces appareils, d'une autonomie de six heures, sont contrôlés à distance à partir d'un



Le robot de téléprésence a permis à un élève de l'école Saint-Romuald de rester en contact avec son enseignante et avec les autres élèves de sa classe. (Photo: gracieuseté)

ordinateur ou d'un téléphone et permettent de circuler partout, de tout voir et de tout entendre en se déplaçant au gré de leurs utilisateurs.

« Cela peut sembler un peu surréaliste aux premiers abords de voir un robot se promener dans les bureaux d'une entreprise ou les corridors d'une école », reconnaît M. Depelteau.

« Ce que nous souhaitons, c'est offrir une nouvelle alternative au télétravail. Sans remplacer le contact humain, la téléprésence procure un sentiment d'appartenance beaucoup plus fort et accorde plus de liberté que les rencontres en visioconférence. Tous les signes pointent vers une intégration du télétravail au

boulot, même une fois les mesures sanitaires assouplies », ajoute-t-il.

Le distributeur de Farnham est le premier en Amérique du Nord à offrir des robots en location. Ce dernier a déjà prêté des appareils à plusieurs établissements et entreprises, incluant l'école primaire Saint-Romuald.

« Cela nous permet de faire de belles études de cas, en plus d'apporter une amélioration continue à notre offre de services, une des valeurs que je prône le plus comme entrepreneur », poursuit M. Depelteau.

## UN ROBOT À L'ÉCOLE

L'école Saint-Romuald a eu recours au robot Holo, au retour des vacances de Noël, afin de faciliter la participation d'un élève devant rester confiné à la maison pour des raisons familiales.

« Julien était un peu inquiet au début, mais il n'a pas mis de temps à maîtriser l'utilisation du robot. On a pu voir dans son visage qu'il était heureux de retrouver ses camarades de classe et de passer la récréation de façon virtuelle avec un de ses bons amis », indique Sonia Demers, enseignante de sixième année à Saint-Romuald.

Cette dernière ajoute qu'elle a pu voir l'impact positif du robot dans le quotidien de son jeune élève.

« Ca a également été une occasion en or pour nous de pouvoir expérimenter le téléenseignement », poursuit-elle.

## Cannara Biotech

# La CNESST identifie les causes de l'accident mortel

CLAUDE HÉBERT  
chebert@lavenirdesrivieres.com

**TRAVAIL.** Les résultats de l'enquête de la Commission sur les normes, de l'équité, de la santé et de la sécurité du travail (CNESST) permettent aujourd'hui d'en savoir un peu sur les causes de l'accident mortel survenu le 7 décembre dernier chez Cannara Biotech inc., un producteur de cannabis de Farnham.

Dans un rapport rendu public mercredi dernier, la CNESST prend d'abord soin de rappeler les circonstances de l'accident. Cette journée-là, Bernard Vaudry, un agent de sécurité de Cannara Biotech, accompagnait deux techniciens-câbleurs devant procéder à l'installation de la fibre optique dans une zone non exploitée de l'entresol du bâtiment.

Pour ce faire, les trois travailleurs ont franchi la porte du garde-corps. M. Vaudry est par la suite resté en retrait pendant que les techniciens accédaient à leur espace de travail. L'agent de sécurité a cependant dévié de sa trajectoire alors qu'il circulait sur les panneaux architecturaux avant de chuter sur une tuile du plafond suspendu. Le panneau s'est détaché du plafond sous le poids de M. Vaudry et a entraîné le malheureux travailleur dans une chute de 4,87 mètres sur le sol de béton. La victime a été

transportée dans un centre hospitalier, où son décès a été constaté.

## DEUX FACTEURS EN CAUSE

La CNESST attribue l'accident à deux facteurs distincts.

- 1 L'agent de sécurité circulait sur des panneaux architecturaux et il a dévié de sa trajectoire avant d'être entraîné en chute libre vers le plafond suspendu, qui a cédé sous son poids.
- 2 La gestion de la santé et la sécurité était déficiente puisqu'aucune évaluation du risque n'avait été réalisée. Une situation qui a exposé le travailleur à un danger de chute en hauteur dans la zone non exploitée de l'entresol du bâtiment.

À la suite de l'accident, la CNESST a délivré à l'employeur un constat d'infraction assorti d'une amende et a condamné l'accès à la zone non exploitée de l'entresol. Cette interdiction a été levée le 19 février dernier après que l'employeur eut installé des garde-corps en bordure des tuiles du plafond suspendu et élaboré une procédure de travail sécuritaire pour contrôler l'accès à l'ensemble de l'entresol.

## MESURES DE PRÉVENTION

La CNESST rappelle que tout travailleur doit être protégé s'il est exposé à un danger



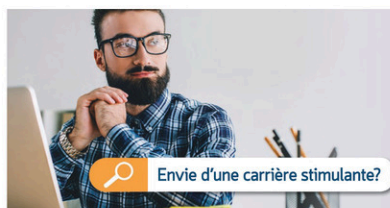
La CNESST a retenu deux causes pour expliquer l'accident mortel survenu chez Cannara Biotech en décembre dernier. (Photo: L'Avenir & Des Rivières - Archives)

de chute de plus de trois mètres. Des garde-corps, des équipements d'accès (plateformes élévatrices) et, en dernier recours, une protection individuelle (harnais de sécurité) peuvent notamment être utilisés en guise de mesures de protection.

Pour éviter la répétition d'un tel accident, la CNESST demandera à l'Association provinciale

des agences de sécurité d'informer ses membres des conclusions de l'enquête.

Le ministère de l'Éducation et le ministère de l'Enseignement supérieur diffuseront par ailleurs, à titre informatif et à des fins pédagogiques, le rapport d'enquête dans les établissements de formation délivrant une attestation d'agent de sécurité.



# Coup d'œil sur l'emploi



## Recrutement : comment choisir entre deux candidats prometteurs?

Vous arrivez au bout du processus d'embauche et hésitez entre deux candidats qui semblent répondre en tous points à vos diverses exigences, notamment en ce qui a trait à la formation et à l'expérience? Voici quelques astuces pour vous aider à trancher!

### • **Misez sur les compétences générales :**

les aptitudes personnelles (empathie, sens de l'humour, créativité, etc.) de chaque candidat peuvent vous aider à déterminer lequel représente le meilleur atout pour votre entreprise et s'intégrera le mieux à votre équipe.

• **Multipliez les tests :** outre les tests techniques destinés à évaluer leurs connaissances et leur travail, vous pouvez recourir aux tests d'aptitudes cognitives, de logique, etc., voire à des jeux pour mieux cerner la personnalité de chacun.

• **Consultez vos collaborateurs :** vous pourriez présenter vos deux employés potentiels aux membres de

votre équipe pour savoir lequel, à leur avis, constitue le « match parfait ». Vous pourriez aussi seulement leur parler d'eux en faisant ressortir leurs points forts respectifs. Si les gens avec lesquels vous travaillez vous connaissent bien, ils pourraient être en mesure de déterminer quel candidat il vous faut.

Bonne chance!



## ENTRETIEN D'EMBAUCHE

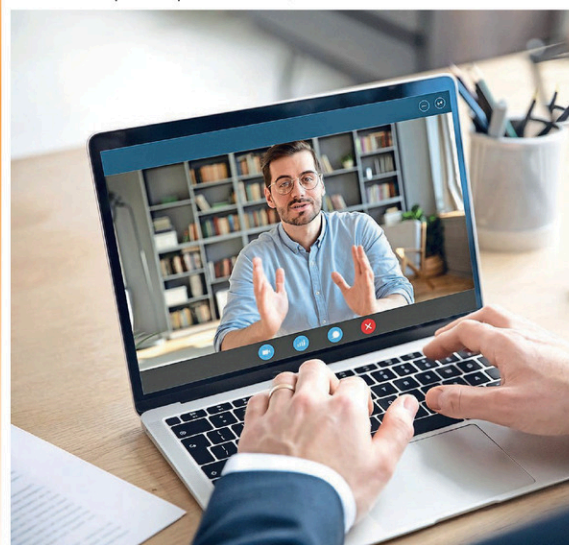
### Quoi répondre à la question du patron idéal?

Souvent posée en entrevue, la question du « patron idéal » peut s'avérer délicate. En effet, vous ne voulez pas d'emblée vous mettre votre futur supérieur à dos! Or, il est important d'être honnête, car le recruteur tente alors d'évaluer si votre vision correspond à celle de votre éventuel patron et de l'entreprise. Ainsi, s'il est prudent de miser sur des aspects positifs et généraux comme

le sens de l'écoute, le respect, l'intelligence et l'équité, cela en révèle peu sur vous et ce que vous attendez d'un patron. D'ailleurs, qui voudrait d'un supérieur impoli favorisant certains employés? Une telle réponse revient donc plus ou moins à énoncer des évidences; vous devriez chercher à être plus précis — ce qui montre du coup que vous avez déjà médité sur le sujet!

Pour ce faire, mentionnez, par exemple, le genre de relation que vous souhaitez entretenir (ex. : camaraderie ou respect de la hiérarchie), le degré d'encadrement désiré ou les types de personnalités avec lesquels vous préférez évoluer. Vous pouvez en outre appuyer vos propos d'exemples concrets issus de vos expériences antérieures, en soulignant au passage votre capacité d'adaptation à diverses façons de diriger. Enfin, retenez qu'il est préférable d'exposer ce que vous recherchez plutôt que ce que vous ne voulez pas retrouver chez un patron.

Bonne réflexion!



**Vous voulez progresser dans votre carrière et gagner plus ?**

Kaytec, membre du groupe d'entreprises Kaycan, recherche des

## Associés de production

pour se joindre à ses équipes de fabrication de jour et de nuit à son usine de Cowansville

# JOIGNEZ-VOUS À NOTRE ÉQUIPE!



**Salaire à partir de: 21.83\$/h  
incluant la prime Covid-19**



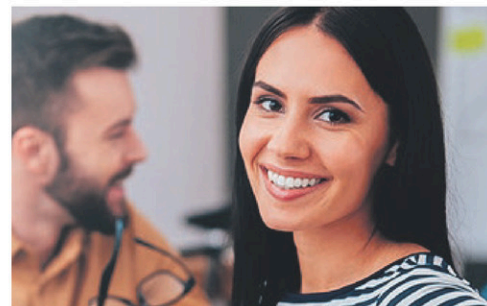
**Un emploi stable et à temps plein**



**Opportunités de croissance et de développement**



**Avantages sociaux** - Couverture médicale et dentaire, invalidité de longue durée, assurance-vie, forfaits généraux de vacances et congés



**POSTULEZ AUJOURD'HUI:**

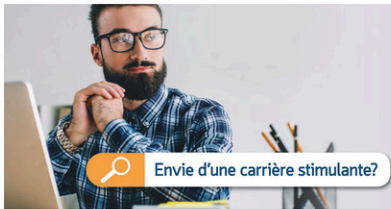
Contactez Chantal Faubert si vous ou quelqu'un que vous connaissez est intéressé

[chantal.faubert@kaycan.com](mailto:chantal.faubert@kaycan.com)

514.821.3082

## KAYTEC

Kaytec, membre du groupe Kaycan  
105 Rue des Industries,  
Cowansville, QC J2K 3Y4



# Coup d'œil sur l'emploi



>309147

## 3 conseils pour contacter un employé de l'entreprise où vous souhaitez postuler

Vous avez déniché une entreprise intéressante et vous aimeriez en apprendre davantage sur celle-ci avant d'y envoyer votre CV ou d'aller plus loin dans le processus d'embauche? Voici comment contacter l'un de ses salariés sans faire de faux pas!

**1. Adressez-vous à la bonne personne :** assurez-vous d'aborder quelqu'un qui connaît le poste visé. Pour trouver cette personne, tournez-vous vers votre réseau (amis, an-

ciens collègues, etc.) ou faites des recherches en ligne (site Web de l'entreprise, LinkedIn, etc.). Choisissez quelqu'un ayant de l'ancienneté pour obtenir un portrait fiable.

**2. Communiquez sans paraître intrusif :** évitez l'appel téléphonique direct et privilégiez un courriel, un message sur LinkedIn ou une rencontre en personne (lors d'un événement, par exemple). Saluez l'employé, mentionnez comment vous avez ob-

tenu ses coordonnées, présentez-vous brièvement et annoncez pourquoi vous le contactez. Concluez par une invitation à une courte rencontre ou à un appel.

**3. Préparez vos questions :** listez-les pour ne rien omettre et posez-les sous forme d'échange fluide. Surtout, n'en faites pas trop, au risque de sembler manquer de confiance.

Enfin, n'oubliez pas de rester professionnel en tout temps!



**GDI** Services aux immeubles

**NOUS EMBAUCHONS à Bromont**

Préposé(e) à l'entretien ménager

**Horaire de soir**  
lundi au vendredi

Contactez-nous :  
recrutement@gdi.com  
514-368-1504

**TRANSPORTEUR**  
**CITERNE PNEUMATIQUE**  
**DOMPEUR**

Recherche

| PRÉPOSÉ AU CHARGEMENT  | MÉCANIEN  |
|--|---|
| <p><b>EXIGENCES:</b></p> <ul style="list-style-type: none"> <li>Permis conduire classe 1</li> <li>Aucune expérience requise</li> <li>Formation à l'interne</li> <li>Horaire variable</li> </ul> <p><i>Envoyez votre C.V. à Stéphane Racine</i></p> | <p><b>EXIGENCES:</b></p> <ul style="list-style-type: none"> <li>Minimum 2 ans d'expérience ou D.E.P.</li> <li>Entretien camion-remorque</li> <li>Carte P.E.P. (S.A.A.Q.) un atout</li> </ul> <p><i>Envoyez votre C.V. à Stéphane Poirier</i><br/><a href="mailto:s.poirier@transportchalut2000.ca">s.poirier@transportchalut2000.ca</a></p> |
| <p><b>CONDITIONS SALARIALES TRÈS AVANTAGEUSES</b><br/>Assurances collectives et fond de pension</p>  |   |
| <p>Tél: 450 756-8008 poste 113 ou se présenter en personne au 1065, chemin De la Carrière, Bedford</p>   |   |

# J'AI UN IMPACT POSITIF

SUR L'INDUSTRIE ALIMENTAIRE ET MA QUALITÉ DE VIE

Plusieurs postes à combler à notre usine de Bedford

- Quarts de jours, soirs et nuits
- Salaires de 14,97\$ à 20,14\$/heure + primes de quart

Joignez-vous à l'équipe!  
Contactez-nous à  
[stephane.recruite@bonduelle.com](mailto:stephane.recruite@bonduelle.com)  
[bonduelle-emploi.com](http://bonduelle-emploi.com)



Au **coeur**  
de nos **passions!**

## UN EMPLOYEUR DE CHOIX

pour travailler dans un milieu enrichissant, stimulant,  
humain et dynamique.



POUR CONNAÎTRE NOS OFFRES D'EMPLOI  
OU DÉPOSER UNE CANDIDATURE :  
[cegepgranby.ca/emploi](http://cegepgranby.ca/emploi)

### Formation continue

## ATTESTATIONS D'ÉTUDES COLLÉGIALES

Pensez-vous à une réorientation de carrière?

Envisagez un retour aux études et découvrez nos programmes de formation aux adultes offerts dès l'automne prochain :

- 7 sept. Éducation à l'enfance
- 7 sept. Trouble du spectre de l'autisme
- 7 sept. Gestion des services de garde
- 13 sept. Agent en support à la gestion des RH
- 13 sept. Comptabilité et gestion
- 18 sept. Intervention en environnements multisensoriels
- 20 sept. Éducation à l'enfance
- 20 sept. Dessin et conception mécanique
- 18 oct. Gestion de commerces
- 1 nov. Instrumentation, automatisation et robotique
- 15 nov. Coordination d'événements

[cegepgranby.ca/aec](http://cegepgranby.ca/aec)

## RECONNAISSANCE DES ACQUIS ET DES COMPÉTENCES

Si vous avez déjà plusieurs années d'expérience dans un domaine, une démarche en reconnaissance des acquis et des compétences (RAC) pourrait vous mener à un diplôme.

Une formule parfaite pour concilier études, travail et famille!

[cegepgranby.ca/rac](http://cegepgranby.ca/rac)



Au **coeur** de nos **passions!**

## Comment répondre à la question du salaire en entrevue?

Vous avez un entretien d'embauche et vous vous demandez quoi répondre à la fameuse question du salaire? Vous souhaitez éviter de trop exiger et risquer un refus ou de vous sous-estimer et d'obtenir une rémunération inférieure à votre valeur? Voici quelques conseils utiles!

### N'AVANCEZ PAS DE CHIFFRES

Idéalement, ce n'est qu'une fois que le recruteur a clairement manifesté son intérêt pour votre candidature que vous pouvez discuter de votre salaire, puisque vous êtes alors en bien meilleure posture. Ainsi, pour éviter de donner un montant au début du processus, mentionnez que vous préférez ne pas répondre à cette étape et précisez que, le cas échéant, vous êtes certain que vous parviendrez à vous entendre sur le sujet.

Cela dit, il est possible que le recruteur essaie tout de même de vous faire dire un chiffre dès le départ en vous demandant votre salaire actuel ou le minimum que vous désirez, par exemple. Dans ces situations, vous pouvez répliquer que votre emploi actuel ne concorde pas exactement avec l'offre ou que vous aimeriez obtenir davantage de renseignements sur les besoins de l'entreprise avant d'avancer quoi que ce soit.

### ENCOURAGEZ LA NÉGOCIATION

Le recruteur peut cependant insister au point où une absence de réponse paraîtrait déplacée. Dans ce cas, servez-vous de vos recherches préalables ou demandez s'il est possible de connaître l'échelle salariale de l'entreprise concernant le poste à combler pour déterminer votre valeur. N'oubliez pas de préciser que vous êtes ouvert à la négociation!

Enfin, sachez qu'il sera possible de réévaluer votre salaire après quelques mois de travail au sein de l'entreprise.

## NOUS EMBAUCHONS



### • INFIRMIÈRE AUXILIAIRE (TEMPS PLEIN)

- de jour, 7h30 à 15h30
- de soir, 15h30 à 23h30

### • PRÉPOSÉ(E) AUX BÉNÉFICIAIRES

- PAB de jour, 7 h à 15 h
- PAB de soir, 15 h à 23 h
- PAB de nuit, 23 h à 7 h

### • PRÉPOSÉ(E) ENTRETIEN MÉNAGER

- De mardi à vendredi. 9 h à 16 h

### • AIDE-CUISINIER (IÈRE)

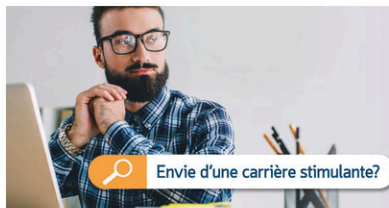
- 7 jours/ 2 sem. 8 h à 19 h

### • PRÉPOSÉ(E) SERVICE AUX TABLES

- 4 jours/sem. 10 h à 19 h

>306410

323, rue Principale, Cowansville  
[vnanranjo@batisseurs.ca](mailto:vnanranjo@batisseurs.ca)



# Coup d'œil sur l'emploi



Envie d'une carrière stimulante?

## 5 conseils pour faire du téléphone un allié lors de votre recherche d'emploi

Moins populaire depuis l'avènement des courriels, des réseaux sociaux, etc., le téléphone n'est pas pour autant à reléguer aux oubliettes quand vient le temps de se chercher un emploi! En effet, il s'agit d'un précieux outil, notamment pour explorer le marché caché en contactant directement les entreprises qui vous séduisent. Toutefois, pour faire bonne impression et remporter du succès dans vos démarches, vous devez impérativement vous préparer avant de passer vos appels.

Voici quelques conseils à retenir :

1. Faites vos recherches avant de téléphoner, entre autres pour connaître la personne responsable du service pour lequel vous souhaitez travailler.
2. Demandez quel est le meilleur moment pour joindre la personne en question (au lieu de laisser un message) si l'on vous répond qu'elle n'est pas disponible lorsque vous appelez.
3. Présentez-vous et exposez la raison de votre appel (ex. : obtenir une rencontre) en quelques phrases claires et concises. Idéalement, répétez votre discours avant de passer vos coups de fil.
4. Choisissez judicieusement vos mots, vous voyez tous ceux à qui vous parlez (ex. : réceptionniste) et souriez (cela paraîtra dans votre voix).
5. Prenez des notes, car le stress pourrait vous faire oublier des informations importantes pour la suite.



PROVINCE DE QUÉBEC  
MUNICIPALITÉ DE SAINT-GEORGES-DE-CLARENCEVILLE

### OUVERTURE D'UN POSTE DE DIRECTEUR(TRICE) GÉNÉRAL(E) ADJOINT(E)

La Municipalité de Saint-Georges-de-Clarenceville est une municipalité agricole et pittoresque bornée par le Lac Champlain et située à environ 30 minutes de la Ville de Saint-Jean-sur-Richelieu. La population de 1 100 habitants profite d'un patrimoine riche et naturel. La proximité avec la frontière des États-Unis est un facteur favorisant le statut de Municipalité bilingue.

La Municipalité de Saint-Georges-de-Clarenceville est présentement à la recherche d'un(e) directeur(trice) général(e) adjoint(e).

#### DESCRIPTION ET RESPONSABILITÉS DU POSTE

Le directeur (trice) général (e) adjoint (e) appuie et soutient la directrice générale dans ses tâches et ses fonctions. Les tâches principales sont reliées à la trésorerie, l'administration, et la gestion des ressources humaines, financière et matérielle. Il s'agit d'un poste cadre.

Les principales tâches sont :

- Participe à la préparation des rapports et des documents pour la vérification comptable;
- Assure le suivi des différentes facturation applicables aux règlements municipaux, à la taxe foncière et toutes autres facturations;
- Assure la bonne gestion documentaire et des archives de la Municipalité;
- Collabore à la rédaction des rapports et documents destinés aux membres du Conseil;
- Réalise certaines tâches liées au greffe et au suivi des décisions du Conseil;
- Collabore à la rédaction des règlements, à l'exception des règlements d'urbanisme;
- Rédige les avis publics requis par la Loi;
- Prépare les données en vue des prévisions budgétaires; Participe à la préparation du budget et en assure le suivi;
- Assure le suivi du régime d'assurance collective de la Municipalité;
- Collabore à la préparation des documents de soumissions d'appel d'offre;
- Recherche des demandes de subventions;
- Réalise un suivi du service de la dette et des renouvellements prévus;
- Réponds aux plaintes et assure un excellent service aux citoyens;
- Remplace ou offre un soutien, si nécessaire aux membres de l'équipe administrative;
- Supervise les tâches administratives des cols blancs en l'absence de la direction générale;
- Siège, au besoin, aux rencontres, comités et réunions de conseil;
- Exécute tout travail de bureau et tout autre tâche connexe demandé par la directrice générale.

#### EXIGENCES DU POSTE

- Détenir une expérience minimale de trois (3) ans dans le milieu municipale pour un poste similaire (obligatoire);
- Posséder un diplôme d'études collégiales (D.E.C) en techniques administratives, en gestion ou en comptabilité. Toute autre formation en lien avec le poste peut être considérée;
- Connaître les notions de comptabilité municipale;
- Maîtriser la langue française tant à l'oral qu'à l'écrit; Le bilinguisme est un atout;
- Connaître les logiciels de comptabilité (PGMegaGest) est un atout;
- Bonne connaissance de la suite OFFICE;
- Avoir le sens de la planification, de l'organisation et aimer travailler en équipe;
- Adhérer aux valeurs de la Municipalité : harmonie, équité, empathie, respect, rigueur et loyauté.

#### RENSEIGNEMENTS COMPLÉMENTAIRES

Le poste est offert pour 35 heures par semaine.

Les conditions de travail et la durée du contrat sont établies en fonction de la compétence et la formation du candidat retenu.

Vous pensez être cette personne. Veuillez envoyer votre curriculum vitae et une lettre de présentation aux coordonnées suivantes :

Mme Sonia Côté, g.m.a.  
Directrice générale  
Municipalité de Saint-Georges-de-Clarenceville  
1350, Chemin Middle  
Saint-Georges-de-Clarenceville (QC), J0J 1B0  
dg@clarenceville.qc.ca

La Municipalité reçoit les candidatures jusqu'au **mardi 26 mai à 16:00**.

Seules les personnes retenues seront contactées. Le masculin est employé sous forme générique et sans aucune discrimination. La Municipalité souscrit aux principes d'égalité d'accès à l'emploi.

>309411

### Lamontagne Services-Comptables Inc.

Cabinet d'expert-comptable oeuvrant dans le Haut-Richelieu depuis plus de 35 ans et toujours en expansion est à la recherche d'une personne pour combler un poste de :

#### SECRÉTAIRE COMPTABLE

Remplacement d'un congé de maternité, pour une durée d'un an, avec possibilité d'un poste permanent par la suite, minimum de 36 heures par semaine.

#### DESCRIPTION

La personne voit à la prise des appels et à l'accueil des clients, veille selon le cas, à fournir des informations ou à acheminer les demandes aux responsables des dossiers, répond aux demandes de renseignements, traitement de texte, fournit un appui dans la tenue de livre et aide pour les tâches de fin d'année pour la préparation des dossiers et des états financiers.

#### EXIGENCES

- ▶ Une expérience pertinente à un poste de secrétaire comptable
- ▶ Excellente maîtrise du français écrit et parlé
- ▶ Sens de l'organisation, sens de l'initiative, maturité, diplomatie et capacité à travailler en équipe et à travailler occasionnellement sous pression.
- ▶ Connaissance et maîtrise des logiciels Acoma, Sage 50 et Drill (un atout)

#### LES AVANTAGES À TRAVAILLER AVEC NOUS :

- ▶ Vendredi après-midi de congé (sauf pour les mois de janvier à avril inclusivement)
- ▶ Peu de roulement d'employés
- ▶ Belle ambiance de travail

La rémunération offerte est concurrentielle

Nous vous invitons à nous faire parvenir votre curriculum vitae au plus tard le 16 mai 2021 par courriel au : [envoyezvotrecv@bellnet.ca](mailto:envoyezvotrecv@bellnet.ca)

Veuillez noter que nous communiquerons qu'avec les personnes convoquées à une entrevue.

Céramique  
Bois franc  
Vinyle  
Plancher flottant  
Tapis, carpettes  
Stores et peinture

## OFFRES D'EMPLOI

**LIVREUR ET ENTREPÔT:** Poste à temps plein (35-38 h/sem). Permis de conduire valide. Livraison de céramique-bois franc-tapis-vinyle. Emploi très physique.

**CONSEILLER(ÈRE)-VENDEUR(EUSE):** Poste temps plein (35-38 hr/sem). Expérience dans la vente de couvre-plancher un atout.

**DÉCORATRICE:** Poste temps plein (35-38 hr/sem) Avec expérience dans la vente de rideaux, papiers peints, stores, peinture.

**Salaires à discuter selon compétence.**

LES **VRAIS** SPÉCIALISTES EN COUVRE-PLANCHERS ET DÉCORATION

TAPIS COWANSVILLE | 450 263-4622 | 548, rue de la Rivière, Cowansville

# Coup d'œil sur l'emploi

Envie d'une carrière stimulante?

## Entrevue d'embauche virtuelle : évittez les faux pas!

Avec la pandémie, les employeurs ont dû adapter leurs processus de recrutement pour limiter la propagation du virus. Les entrevues en personne étant contre-indiquées, on utilise abondamment le téléphone et les appels vidéo. On vous a convoqué à un entretien d'embauche virtuel? Voici quelques conseils pour bien vous préparer et éviter les faux pas!

### VÉRIFIEZ LE MATÉRIEL

Avez-vous téléchargé le logiciel qui sera utilisé pour la rencontre? Votre caméra, vos écouteurs et votre micro sont-ils fonctionnels? Votre ordinateur est-il branché ou sa batterie est-elle chargée? La connexion Internet est-elle optimale? Pour éviter la panique au moment de commencer l'entrevue, assurez-vous que tout va comme sur des roulettes quelques heures avant votre rendez-vous virtuel ou la veille.

### SOIGNEZ VOTRE IMAGE

Pour faire bonne impression, habillez-vous comme si vous vous rendiez à une entrevue traditionnelle. Portez des vêtements d'allure professionnelle et évitez les accessoires trop voyants. Cela dit, concernant votre parfum et vos chaussettes, faites comme vous voulez! De plus, assurez-vous de vous placer à un endroit bien éclairé, de mettre vos animaux de compagnie à l'écart

et de vérifier que votre arrière-plan ne contient pas d'objets disgracieux.

### RESTEZ CONCENTRÉ

Pendant l'entrevue, le recruteur verra votre regard se déplacer si vous naviguez sur Internet pour valider des informations ou si vous vérifiez votre messagerie texte, par exemple. Pour éviter ce comportement agaçant, faites vos recherches avant l'entrevue et conservez à portée de main une fiche contenant les renseignements que vous craignez d'oublier — et n'y jetez qu'un bref coup d'œil au besoin!

Enfin, remerciez chaleureusement la ou les personnes présentes dans votre écran à la fin de la rencontre et envoyez un courriel au recruteur le lendemain pour réitérer votre intérêt pour le poste. Bonne chance!



**TELEDYNE  
DALSA**

Venez faire une grande différence dans un univers microscopique.

De Mars à Bromont, de votre automobile à votre téléphone cellulaire, les produits Teledyne DALSA sont partout où vous regardez.

## SPÉCIALISTE DES OPÉRATIONS

Tu recherches un emploi de **spécialiste des opérations** hors du commun où la sécurité, la propreté, l'autonomie, la diversité et la prise de décision feront partie de ton quotidien?

### VOICI CE QUE NOUS OFFRONS :

- Taux horaire avec prime de quart

| Soir            | Nuit            | Fin de semaine              |
|-----------------|-----------------|-----------------------------|
| <b>18.70 \$</b> | <b>19.55 \$</b> | à partir de <b>22.31 \$</b> |

- L'adhésion aux avantages sociaux et au régime de retraite avec participation de l'employeur est disponible dès le premier jour.
- Possibilité de faire des heures supplémentaires
- Emplois permanents

Tu n'as pas d'expérience en microélectronique mais tu es curieux et aimerais découvrir cet univers? Nous offrons la formation sur place alors n'hésite pas et viens nous rencontrer!

## TECHNICIEN

Tu es **technicien** et tu souhaites faire carrière dans un environnement non routinier où se côtoient des technologies uniques et des défis professionnels à la hauteur de tes aspirations?

### VOICI CE QUE NOUS OFFRONS :

Taux horaire à l'embauche à partir de 23.60\$ et s'ajoutera une prime de quart

| Soir       | Nuit       | Fin de semaine         |
|------------|------------|------------------------|
| <b>10%</b> | <b>15%</b> | à partir de <b>31%</b> |

- Adhésion aux assurances collectives et régime de retraite dès l'embauche
- Formation à l'interne offerte et possibilité de spécialisation à l'international
- Emplois permanents

Viens exploiter et développer ton potentiel, **joins-toi à notre équipe technique!**

FAITES-NOUS PARVENIR VOTRE CANDIDATURE :  
[genevieve.racine@teledyne.com](mailto:genevieve.racine@teledyne.com)

Découvrez nos autres perspectives de carrière :  
[www.teledynecareers.com](http://www.teledynecareers.com)

Teledyne DALSA Bromont  
18 boul. de l'Aéroport, Bromont, QC J2L 1S7

**Même vacciné,  
on doit se protéger.**





**Continuons d'appliquer les mesures sanitaires  
pour se protéger et protéger les autres.**

**[Québec.ca/coronavirus](https://quebec.ca/coronavirus)**

**Even once vaccinated,  
you still need  
to protect yourself.**





Let's work together to keep respecting health measures  
so we can protect each other.

[Québec.ca/coronavirus](https://quebec.ca/coronavirus)

# \$347,000 in Grants for Local Seniors' Groups

**JIM FERRIER**  
Special Collaboration

**BROME-MISSISQUOI.** Lyne Bessette, Brome-Missisquoi's Member of Parliament, just announced the awarding of funding totaling \$347,000 to support almost 20 seniors' organizations in our region as part of the federal government's New Horizons for Seniors Program (NHSP). The funds will create or support activities and infrastructure that encourage seniors to get involved in their local community.

The NHSP is a grants and contributions program designed to support projects that not only engage seniors in their communities but also address one or more of the program's five objectives: volunteering, mentoring, expanding awareness of elder abuse, social participation and capital assistance.

Restrictions relating to the pandemic have made things very difficult for some seniors since many programs and activities are cancelled or moved onto virtual platforms, group get-togethers are discouraged, and even family are prohibited from visiting. As the most vulnerable group, seniors are the most affected by the

virus itself, while its fallout has left many sitting alone at home much of the time.

To deal with this situation, the federal government has almost doubled the number of seniors' projects that it funds. With a total investment of \$60.8 million, more than 3,000 community-based projects that support seniors in all parts of the country have each received up to \$25,000 in funding, the maximum for such projects. Additional grants of up to \$5,000 are available for organizations that have not received funding from the program in the past five years.

In Brome-Missisquoi, the NHSP is providing funding to local organizations in Bedford, Canton d'Orford, Clarenceville and Noyan, Cowansville, Dunham, Farnham, Henryville, Magog, Mansonville, Notre-Dame-de-Stanbridge, Sutton and Venise-en-Québec.

"Supporting our seniors and creating opportunities for them to participate in our community is more important than ever," says Bessette. "I'm pleased our local organizations are receiving additional support to continue their mission through the pandemic. Our seniors need to remain active and continue to make a significant contribution to our community." The funding will, among other things,



A grant totaling \$347,000 to support almost 20 seniors' organizations in Brome-Missisquoi. (Photo: Courtesy)

enable an urban greening project in Dunham, build a community greenhouse in Venise-en-Québec, create a seniors' centre in Mansonville, provide new sewing machines and looms to the Cercle de Fermières Cowansville, establish a community garden by and for seniors in Bedford, encourage seniors to participate in physical activities in Sutton,

and set up a multi-functional common room at the Centre d'Action Bénévole de Magog.

For more information on the NHSP program in Brome-Missisquoi, contact Isabelle Grenier, Manager, Constituency Offices, Member for Brome-Missisquoi, by telephone at 819 993-6044 or by e-mail to [isabelle.grenier.316@parl.gc.ca](mailto:isabelle.grenier.316@parl.gc.ca).

## Dix-neuf organismes d'ici se partagent 347 000 \$

**CLAUDE HÉBERT**  
[chebert@laveniredesrivieres.com](mailto:chebert@laveniredesrivieres.com)

**COMMUNAUTAIRE.** Une vingtaine d'organismes communautaires du comté de Brome-Missisquoi bénéficieront d'une aide financière du gouvernement fédéral afin de bonifier leur offre de services aux aînés.

La députée Lyne Bessette en a fait l'annonce, récemment, lors d'une rencontre virtuelle réunissant plusieurs maires de la région et les représentants des associations concernées.

Au-delà de 3000 projets communautaires canadiens se partagent cette année une enveloppe de 60,8 M\$ dans le cadre du programme Nouveaux horizons pour les aînés (PNHA). Les organismes bénéficiaires ont droit à une subvention pouvant atteindre 25 000 \$.

«Soutenir nos aînés et leur permettre de participer à la vie de notre collectivité est crucial. Je suis heureuse que des organismes de chez nous puissent recevoir une aide supplémentaire afin de poursuivre leur mission et de s'adapter au contexte (de la pandémie). Nos aînés doivent demeurer actifs et continuer d'avoir un apport significatif dans notre collectivité», indique Mme Bessette.

### UNE AIDE APPRÉCIÉE

Les témoignages des porte-parole des organismes bénéficiaires sont éloquentes et démontrent que l'aide gouvernementale tombe à point.

Réal Cloutier, chargé de projet au Domaine Champlain, précise que la subvention de 25 000 \$ servira à la construction d'une serre communautaire à l'intention des résidents de ce complexe

résidentiel de Venise-en-Québec regroupant 24 condos et 101 maisons pour les 50 ans et plus.

«L'ajout d'une serre, sur un terrain offert par le propriétaire Michel Vanier, permettra de stimuler nos aînés et de leur donner une certaine autonomie en produisant leurs propres légumes», explique-t-il.

La directrice générale du Centre d'action bénévole de la Missisquoi Nord, Mable Hasting, souligne pour sa part que la députée Lyne Bessette et son équipe «ont été d'un grand soutien».

«Notre organisme, qui peut compter sur l'engagement de 227 bénévoles, a été sollicité plus que jamais au cours de la dernière année. La subvention de Nouveaux Horizons nous a été très utile en nous permettant de répondre aux besoins accrus engendrés par la pandémie», résume-t-elle.

La fondatrice et actuelle présidente de la Récolte des générations, Élyse Cardinal, entend profiter de l'aide financière du gouvernement fédéral pour aménager un parcours nourricier, assorti de bancs et de bacs à fleurs/ légumes, au cœur du village de Dunham. La subvention servira également à l'ajout de balançoires récréatives permettant aux jeunes et aux moins jeunes de se côtoyer.

L'an dernier, l'équipe de Mme Cardinal avait bénéficié d'une aide financière du même type lui permettant d'aménager une serre à l'arrière de la Résidence Dunham et un jardin collectif intergénérationnel en collaboration avec divers organismes de Bedford.

## Bénéficiaires du programme Nouveaux horizons

- 25 000 \$ au Comité de développement stanbridgeois pour le projet «Jeunes et moins jeunes sous le même toit»
- 25 000 \$ aux Loisirs du Domaine Champlain pour le projet d'aménagement d'une serre communautaire
- 23 585 \$ au Centre d'action bénévole de Farnham pour le projet «Les aînés partagent leur savoir-faire version 2.0»
- 20 411 \$ à l'Association des locataires des HLM de Farnham pour le projet «Des activités pour nous rassembler»
- 16 574 \$ aux Loisirs Saint-Damien de Bedford pour la consolidation du jardin communautaire par et pour les aînés



Lyne Bessette (Photo: gracieuSeté)

Attraction de main-d'œuvre et campagne d'achat local

# Le CLD de Brome-Missisquoi, un acteur de premier plan durant la pandémie

CLAUDE HÉBERT

chebert@laveniretdesrivieres.com

**ÉCONOMIE.** Pour le Centre local de développement (CLD) de Brome-Missisquoi, l'année 2020 a tout spécialement marquée par la pandémie de coronavirus et la mise en place de nouvelles mesures de soutien aux entreprises de la région.

Le CLD a notamment été appelé à gérer le Programme d'aide d'urgence aux petites et moyennes entreprises (PAUPME) mis sur pied par le gouvernement du Québec afin de soutenir les PME éprouvant des difficultés financières en raison de la COVID-19.

« Tout au long de cette année, nos entreprises ont vécu des fermetures, certaines des réouvertures avec restrictions, mais toutes ont dû s'adapter. Certains secteurs ont été touchés davantage, tels que le tourisme et les services. Nous avons pu reconnaître la détermination de nos entrepreneurs dans cette situation dite anormale et une solidarité indéfectible les uns envers les autres. Ça, c'est du Brome-Missisquoi! »

Sylvie Beaugard, présidente du CLD

En 2020, l'organisme a reçu 252 demandes d'information et 88 demandes d'aide financière dans le cadre de ce programme. Quelque 57 entreprises se sont partagé une enveloppe de 1 962 750 \$ alors que 21 autres ont bénéficié des prêts FLI, FLS ou Futurpreneur totalisant 475 000 \$.

« La dernière année n'a pas été facile pour personne, mais nous sommes convaincus que nous sortirons de cette pandémie plus forts, plus innovants et plus confiants que jamais en notre potentiel », indique le directeur général



Tout au long de la pandémie, les employés du CLD de Brome-Missisquoi ont continué à accompagner les entreprises de la région en télétravail et en mode hybride, tout en adaptant les procédures pour certains services nécessitant des rencontres ou des visites en milieu de travail. Les services d'accompagnement et de formation se sont poursuivis par téléphone ou par vidéoconférence. (Photo : gracieuseté)

du CLD, Robert Desmarais. La campagne d'attractivité initiée par la MRC et le CLD de Brome-Missisquoi, dans le but de lutter contre la pénurie de main-d'œuvre, a également porté fruit. La région a en effet enregistré un solde migratoire positif de 1771 personnes entre juillet 2019 et juillet 2020. Selon l'Institut de la statistique du Québec (ISQ), la majorité des nouveaux arrivants provenait de la Montérégie (67 %) et de Montréal (32 %). Brome-Missisquoi se classe aujourd'hui au deuxième rang des MRC les plus attractives au Québec derrière Les Pays-d'en-Haut.

## ENTREPRENEURIAT ET ACHAT LOCAL

En 2020, l'École des entrepreneurs du Québec (ÉEQ) a par ailleurs confié au CLD de Brome-Missisquoi le mandat d'implanter un campus de formation en entrepreneuriat appelé à desservir l'ensemble du territoire de la Montérégie. L'ÉEQ propose des formations, ateliers, événements et conférences spécialisés dans le but d'améliorer les compétences des entrepreneurs québécois.

Le CLD a également fait équipe avec la MRC et la Chambre de commerce de Brome-Missisquoi pour inciter les

entreprises de la région à se prévaloir des avantages du commerce en ligne en cette période difficile. Pas moins de 273 entreprises d'ici ont ainsi adhéré à [www.jachete-bromemissisquoi.com](http://www.jachete-bromemissisquoi.com), une plateforme offrant divers produits et services qui a reçu 19 000 visites en 2020. Une quinzaine d'autres entreprises ont par ailleurs réalisé des ventes de plus de 50 000 \$ à la suite de leur adhésion au portail [www.maturin.ca/groupe/bromemissisquoi](http://www.maturin.ca/groupe/bromemissisquoi). La MRC a accepté de payer une partie du coût d'inscription et/ou d'abonnement à ces deux plateformes.

## COVID-19

# 75 % des Estriens de 60 ans et plus vaccinés

CLAUDE HÉBERT

chebert@laveniretdesrivieres.com

**SANTÉ.** La vaccination contre la COVID-19 progresse à bon rythme en Estrie où 211 764 (39,4 %) citoyens et travailleurs du réseau de la santé ont déjà reçu une première dose de vaccin.

Pas moins de 90,6 % des personnes de 80 ans et plus ont déjà reçu une première dose. Le taux de vaccination s'élève par ailleurs à 89,5 % chez les 70-79 ans, 75,5 % chez les 60-69 ans et 30,9 % chez les 16-59 ans.

À l'heure actuelle, 94 % des résidents en CHSLD ont obtenu une première dose alors que

64,4 % ont reçu leurs deux doses. La réponse est également très élevée dans les résidences privées pour aînés (RPA) où 90,4 % des résidents ont obtenu une dose et 2,5 % leurs deux doses.

Le CIUSSS de l'Estrie – CHUS prévoit intensifier l'administration de la deuxième dose de vaccin aux résidents des CHSLD et des RPA dans les prochains jours.

## NOUVEL ARRIVAGE DU VACCIN PFIZER

Toutes les doses du vaccin AstraZeneca disponibles ont été administrées en avril, mais le CIUSSS de l'Estrie s'attend à recevoir plusieurs dizaines de milliers de doses du vaccin Pfizer au cours des prochaines semaines.

« Au-delà de 46 000 plages horaires seront mises à la disposition des groupes prioritaires durant le mois de mai, au rythme de 10 000 par semaine. Les personnes concernées recevront le vaccin Pfizer ou le vaccin Moderna », précise le directeur de la campagne de vaccination, Jean Delisle.

« Même si 39,1 % des Estriens sont vaccinés, le respect des mesures sanitaires est plus important que jamais car la majorité des gens est toujours susceptible d'être infectée par le virus. Et comme près de 90 % des nouvelles infections sont liées à des variants, ce n'est pas le temps de relâcher notre vigilance », insiste le directeur régional de la Santé publique, Dr. Alain Poirier.

## La situation en Estrie

- 13 817 personnes infectées
- 335 personnes décédées
- 512 cas toujours actifs
- 35 personnes hospitalisées
- 5 personnes aux soins intensifs
- 211 764 personnes vaccinées

# Dites bonjour à l'Internet rapide.



Maintenant disponible à Farnham, Bedford et dans bien d'autres communautés.

Rapide. Fiable. Illimité! L'Internet résidentiel sans fil de Bell est une nouvelle technologie qui amène un Internet rapide et abordable en zone rurale. Restez connecté avec des vitesses de téléchargement allant jusqu'à 25 Mbit/s qui vous permettent de télécharger, naviguer, partager, regarder des vidéos et plus encore.

## INTERNET RÉSIDENTIEL SANS FIL

Profitez d'un crédit de 30 \$/mois\* pendant 6 mois.

Maintenant seulement :

**59<sup>95</sup> \$/mois<sup>1</sup>**

Prix courant 89,95 \$/mois

Les prix peuvent augmenter pendant l'abonnement.

\*Crédit octroyé à la fin de la période de facturation complète<sup>2</sup>.

Frais d'activation inclus<sup>2</sup>.

- ✓ Vitesse de téléchargement allant jusqu'à 25 Mbit/s<sup>1</sup>
- ✓ Utilisation illimitée avec 350 Go à des vitesses maximales<sup>1</sup>  
†Au-delà de 350 Go, la vitesse de téléchargement va jusqu'à 10 Mbit/s et la vitesse de téléversement va jusqu'à 2 Mbit/s. Aucuns frais d'utilisation supplémentaires<sup>3</sup>.
- ✓ Modem Wi-Fi inclus

**EN PRIME**

Ajoutez la Télé Satellite avec un forfait Départ pour 24,95 \$/mois, installation incluse<sup>4</sup>.

Vérifiez la disponibilité



[bell.ca/InternetRapide](http://bell.ca/InternetRapide)



1 877 423-0580



Visitez un magasin Bell

la vie est **Bell**

En date du 30 avril 2021. L'offre prend fin le 24 mai 2021. Offert aux nouveaux clients Internet résidentiel sans fil et Télé Satellite du Québec, là où l'accès/technologie le permettent. Modifiable sans préavis; ne peut être combiné avec d'autres offres. Taxes en sus. D'autres conditions s'appliquent. Le client doit choisir la facturation électronique. La location de l'unité intérieure et du modem est incluse. La vitesse sur Internet peut varier selon votre configuration technique, l'achalandage sur Internet, le serveur, votre environnement et d'autres facteurs. Vitesse de partage jusqu'à 5 Mbit/s. (1) Votre promotion est calculée en appliquant un crédit mensuel au prix courant. Le prix courant peut augmenter pendant votre abonnement. Si le prix courant augmente, votre prix mensuel augmentera aussi, cependant vous continuerez de bénéficier du crédit mensuel pendant la promotion. Les crédits s'appliquent à votre 1ère période de facturation complète de 30 jours et à chaque période de facturation complète par la suite, pour la durée de votre promotion. Votre période de facturation peut ne pas débuter le jour de l'abonnement ou de l'installation des services. Le tarif sans crédit s'applique avant votre 1ère période de facturation complète de 30 jours ou si vos services prennent fin pendant une période de facturation de 30 jours. Le prix est sujet à un abonnement continu à : Internet résidentiel sans fil 25 à 59,95 \$/mois (89,95 \$/mois, moins un crédit de 30 \$ pour 6 périodes de facturation complètes). Toute modification effectuée aux services peut affecter le prix et/ou entraîner la perte de crédits ou de promotions, selon le cas, comme les conditions d'admissibilité à ceux-ci peuvent varier. (2) Comprend l'installation de l'antenne à l'extérieur de la maison et le câblage de base pour la connexion de l'unité/modem. (3) Pour plus de renseignements sur nos pratiques de gestion du trafic Internet, consultez [bell.ca/GestionduTrafic](http://bell.ca/GestionduTrafic). (4) Le prix peut augmenter pendant l'abonnement. Le prix est sujet à un abonnement continu à : Internet résidentiel sans fil tel que décrit à la note 1 ci-haut, Télé Satellite forfait Départ et location de l'enregistreur Partout chez vous. Toute modification effectuée aux services peut affecter le prix et/ou entraîner la perte de crédits ou de promotions, selon le cas, comme les conditions d'admissibilité à ceux-ci peuvent varier. Télé Satellite : L'installation comprend jusqu'à 2 récepteurs additionnels. Les récepteurs sont loués et peuvent être neufs ou remis à neuf au choix de Bell. La marque de commerce BELL est détenue par Bell Canada.

Pénurie d'enseignants à Val-des-Cerfs

## Les orthopédagogues seront-ils appelés en renfort ?

SARAH VILLEMAIRE  
svillemaire@granbyexpress.com

**ÉDUCATION.** Aux prises avec une pénurie de personnel enseignant, la direction du Centre de service scolaire du Val-des-Cerfs a peine à combler les demandes de remplacement au sein de son équipe ces derniers temps. Sa prochaine cible pour pallier le manque: les orthopédagogues. Une décision qui pourrait avoir de grandes répercussions sur le quotidien des orthopédagogues, mais aussi sur la réussite académique des élèves en difficulté d'apprentissage, les grands oubliés de la pandémie dans le milieu scolaire, selon le corps professoral.

Jeanne\* est orthopédagogue dans un établissement scolaire du CSSVDC. Comme ses collègues, elle est présentement dans l'incertitude à savoir si elle terminera l'année scolaire en tant qu'orthopédagogue ou en tant que titulaire de classe au niveau primaire ou préscolaire pour pallier à la pénurie d'enseignants. Chose certaine, l'idée de réaffectation apporte un climat d'anxiété et de craintes auprès de tous les orthopédagogues. «C'est sûr que le stress et l'anxiété embarquent, parce que je pense qu'il n'y a personne qui voudrait changer de milieu de travail du jour au lendemain, et ce, sans préavis. On ne parle pas juste d'une tâche différente, on parle d'un milieu de travail différent et d'un employeur différent», explique Jeanne.

Comme le mentionne le communiqué dont le Granby Express a obtenu une copie, la réaffectation aura lieu, entre autres, lorsqu'un «un besoin est à combler, sous réserve de conserver minimalement une orthopédagogue par école et par pavillon». Une situation qui touche particulièrement Jeanne et sa collègue, toutes deux affectées dans le même établissement. Les conséquences de cette réaffectation pourraient alors se faire sentir auprès des



Depuis le début de l'année scolaire, les demandes de remplacement pour les enseignants sont passées de 40 en septembre à plus de 200 en avril. (Photo: Deposit photos)

deux orthopédagogues si l'une d'elles devait à quitter, selon Jeanne. «Elle et moi avons 180% de tâche d'orthopédagogie à faire. Pour ma part, je suis à 80%, et elle à 100%. Si ma collègue quitte, moi je me retrouve à gérer un service de 180% de tâche, ce qui n'est pas plus simple, ni pour moi ni pour la personne qui quitte», affirme-t-elle.

Bien que pour le moment, aucun orthopédagogue n'a été réaffecté, le CSSVDC est présentement dans l'impossibilité de préciser le nombre exact d'orthopédagogues qui devront changer de poste pour un mandat évalué à quatre jours et plus.

### MIS DE CÔTÉ

Depuis le début de la pandémie, les repères sont de plus en plus difficiles pour les élèves en difficulté d'apprentissage. Une situation qui inquiète grandement les professionnels du milieu qui ont à cœur leur réussite scolaire. «Depuis le début de l'année, on entreprend des objectifs de rééducation avec eux et des services pédagogiques pour leur permettre de rester dans des classes régulières et leur

permettre de vivre des réussites. On met tout ça en place et on se fait dire que l'on pourrait quitter d'une journée à l'autre pour un autre milieu et ainsi couper le service que l'on offre en ce moment. C'est tout simplement un non-sens pour nous», affirme l'orthopédagogue.

**Ça met de la pression sur toute l'organisation. Comme la Santé publique est plus restrictive au niveau de ses retraits préventifs, on doit retirer du personnel en masse lorsqu'il y a des cas de COVID-10 détectés en classe**

Éric Racine, directeur général au CSSVDC.

Même son de cloche auprès du Syndicat de l'enseignement de la Haute-Yamaska (SEHY) qui déplore les actions prises par la direction. «On arrive à la fin de l'année scolaire. C'est le pire temps pour faire une démarche comme celle-là, car il y a des rapports à effectuer et des plans

d'intervention à réviser. Les orthopédagogues sont très souvent nos experts lorsqu'il s'agit d'évaluer un élève en situation d'échec et s'il devait redoubler ou non», mentionne Alina Laverrière, présidente du SEHY.

### EN MODE SOLUTION

Tout de même consciente des répercussions, la direction du CSSVDC a décidé d'y aller de l'avant dans cette avenue. Avec plus de 200 postes à combler pour des remplacements d'enseignants en avril, l'équipe de Val-des-Cerfs se devait de considérer les orthopédagogues dans la liste de remplaçants, selon Éric Racine, directeur général du CSSVDC. «Ça met de la pression sur toute l'organisation. Comme la Santé publique est plus restrictive au niveau de ses retraits préventifs, on doit retirer du personnel en masse lorsqu'il y a des cas de COVID-19 détectés en classe», souligne M. Racine.

Depuis le début de l'année scolaire, le CSSVDC a tenté de bonifier sa liste de remplaçants en affichant sur différentes plateformes et à l'interne. Malgré les appels d'offres auprès, entre autres, de tuteurs, de retraités, d'enseignants en congé parental, le manque est encore omniprésent. À un point où certains membres de la direction, qui ont des permis d'enseignement, pourraient être appelé à prêter main-forte prochainement.

À quelques jours de la fin de session universitaire, Éric Racine espère que les étudiants en enseignement viendront en renfort d'ici la fin de l'année scolaire. «Avec cette aide supplémentaire, on va être en mesure d'avoir une bouffée d'air pour compléter l'année», conclut M. Racine.

\* Par mesure de confidentialité, le prénom de Jeanne a été modifié aux fins de l'article.

La discrimination c'est traiter différemment une personne en raison de



sa situation familiale



son origine



sa condition sociale

La discrimination en logement, c'est illégal!

Dénoncez la discrimination est la responsabilité de tous!

Témoign

ACEF Montérégie-est

(450) 305-0440

Victime

Commission des droits de la personne et de la jeunesse

1 800 361-6477

Pour en apprendre davantage, suivez-nous / to learn more, follow us!



Un toit sans discrimination



Ouverture d'un atelier de verre soufflé à Bedford

# La concrétisation d'un rêve pour Catherine Labonté

**CLAUDE HÉBERT**  
chebert@laveniretdesrivieres.com

**MÉTIER D'ART.** L'entreprise **Cat Designer verrier**, dirigée par l'artiste verrier **Catherine Labonté**, ouvre officiellement son atelier de verre soufflé aux Bedford Lofts.

Cet espace de création et de fabrication est un rêve que peu d'artistes verriers peuvent accomplir dans une vie. Cat Designer verrier marque également cette nouvelle étape de vie en affichant une toute nouvelle image de marque qui reflète la personnalité colorée de l'artiste, sur laquelle l'entreprise a fait son renom depuis les vingt dernières années. L'artiste souhaitait ainsi montrer tout le potentiel de ses pièces en les présentant dans leur univers coloré et moderne.

En plus de pouvoir y fabriquer sa production, l'atelier de Catherine Labonté offrira une nouvelle fenêtre au Québec sur le savoir-faire du verrier. L'artiste, qui souhaitait rendre son art plus accessible, offrira des visites privées à son atelier en plus de diffuser du contenu présentant les technicités de son métier sur ses différentes plateformes numériques.

## UN PLUS POUR CATHERINE LABONTÉ

Reconnue pour son travail à l'international, Catherine Labonté est une des artistes privilégiés dont les créations sont vendues à la boutique du Corning Museum of Glass, un prestigieux musée américain du verre, qui l'invite d'ailleurs chaque année à faire des démonstrations devant public.

Inspirée depuis son enfance par les dessins animés, elle crée des personnages qui constituent de véritables défis techniques. Sa spécialité: un éventail d'animaux décoratifs en verre soufflé. Ses pièces colorées et éclatées apportent le sourire à ses clients dont beaucoup sont de véritables collectionneurs.

Diplômée du Cégep du Vieux-Montréal en arts plastiques et en métiers d'art, option verre, Catherine Labonté a fondé son entreprise en 2002. Cette dernière a par la suite obtenu de nombreuses récompenses, dont un prix Niche aux États-Unis en 2007 et le prix François-Houdé, décerné par la Ville de Montréal en 2008.

En parallèle à sa carrière d'artiste, Catherine Labonté enseigne également son métier à Espace verre, à Montréal, où elle préside aussi au conseil d'administration.



L'atelier de Catherine Labonté offrira une nouvelle fenêtre sur le savoir-faire du verrier.

(Photo: gracieuseté)



## Nous vivons pour la joie.

Apportons plus de joie là où nous vivons.

Trouvez en vous les moments et les souvenirs qui rayonnent de joie et faites-en l'inspiration pour votre cuisine et votre salle de bain. Venez rencontrer nos experts du design chez plomberie tétreault, votre dépositaire KOHLER® local.

THE BOLD LOOK OF **KOHLER**®



114 rue Court  
Granby, Qc  
450-378-3553

<https://www.plomberietetreault.com>

Offrez-vous des extras  
 ✓ Encadré ✓ Titre centré  
 ✓ Couleur ✓ Caractères gras  
 Informez-vous auprès  
 de votre téléconseiller

Profitez également de la parution GRATUITE  
 de votre annonce sur **VosClassées.ca.**

Heure de tombée : Vendredi 16 h

Heures d'affaires du service téléphonique : lundi au vendredi 8h30 à 12h00  
 et 13h00 à 16h30

Mode de paiement :

À NOS ANNONCEURS : Assurez-vous que le texte de votre annonce est exact dès sa parution, sinon il faut nous en aviser immédiatement. En cas d'erreur, notre responsabilité se limite uniquement au montant de l'achat de la première semaine de parution de votre annonce. Toute discrimination est illégale.

**POUR TOUT ACHETER  
 ET TOUT VENDRE,  
 près de chez vous**

## Un seul numéro 1 866 637-5236

IMMOBILIER  
100 à 299

MARCHANDISE  
300 à 399

SERVICES  
400 à 599

EMPLOI ET FORMATION  
600 à 799

ÉVÈNEMENTS SPÉCIAUX  
800 à 899

VÉHICULES  
900 à 999

**205** Logements /  
appartements à louer

**! 3-1/2 et 4-1/2, AU  
 COEUR DU VILLAGE À  
 SUTTON** Spacieux, as-  
 censeur, aspirateur cen-  
 tral, salle lavage, concier-  
 ge. 450-204-0221

**COWANSVILLE:** petit  
 4-1/2, 2e, rue Léopold.  
 Sans fumée et sans  
 cannabis, pas d'ani-  
 maux. Enquête et réfé-  
 rences exigées. Idéal  
 personne seule, libre,  
 485\$/mois,  
 4 5 0 - 2 6 3 - 4 4 8 0 ,  
 450-777-8585

**FARNHAM:** 4-1/2 cons-  
 truction neuve, style  
 condo, a/c, grand bal-  
 con, 2 stationnements,  
 non-fumeur, 900\$. Pas  
 de chien. 514-581-2863  
 info@mackone.ca

**GRAND 5-1/2 avec sola-  
 rium, haut duplex, Cowan-  
 sville, 1er juillet, près com-  
 modités, non-fumeur, pas  
 d'animaux, enquête de cré-  
 dit, 775\$/mois. Info:  
 450-260-5010.**

Trouvez-en encore plus sur  
**vosclassées.ca**



**280** Entrepôts à louer

**MINI-ENTREPÔT**  
 10'X20', 89\$/mois,  
 possibilité déménagement  
 avec chauffeur  
 450-266-4444

**310** Divers à vendre

**BELLES** talles d'hémérocalles  
 et autres vivaces. Rendez-  
 vous. **Le Jardin Perdu.**  
 450-293-5909

**CABANONS:** 10X12: 4,050\$.  
 10X16: 4,925\$. 12X16:  
 5,650\$. 15X20: 8,300\$.  
 15X30: 10,750\$. RBQ#  
 8213-9338-04.  
 450-632-0007

**345** Antiquités / art /  
collections

**ACHETONS ANTIQUITÉS;**  
 Meubles antiques, Tableaux,  
 Oeuvres d'art, Sculptures, Bi-  
 joux 10k@24k, Montres,  
 Monnaies, Lingots, Coutelle-  
 ries Sterling, Vases, Hélices  
 d'avion, etc. François  
 514-891-0699, tableauxanti-  
 ques@gmail.com

**363** Produits agricoles

**FRUITS- LÉGUMES**  
**Achetez frais, achetez lo-  
 cal. NOUVEAU: FRAISES  
 de serres.** Asperges  
 d'autonnes. Pommes, to-  
 mates et plus. Produits  
 transformés. Ouvert tous  
 les jours.  
**Les Jardins Abbotsford  
 D.C.** 2355 Principale Est,  
 St-Paul-D'Abbotsford,  
 450-379-9744.

**365** Poêle / fournaise /  
bois de foyer

**BOIS de foyer** Borduas et  
 Bossé. Érable, bois franc  
 100%. Prenons réserva-  
 tions. Livraison toute l'an-  
 née. 450-347-2751; possi-  
 bilité texto

**HÊTRE,** merisier et éra-  
 ble. 100\$/la corde, mini-  
 mum 4 cordes par livrai-  
 son. Kevin. 579-488-3794

**390** Ventes de garage /  
Marchés aux puces

**VENTE de déménagement:**  
 plusieurs meubles, articles  
 de maison et garage, vête-  
 ments. 22-23 mai, 9h à 18h,  
 165 avenue Montgomery,  
 Philipsburg.

**406** Soins à domicile offerts

**SOINS et hygiène**  
 des pieds à domici-  
 le, Secteur Venise.  
**Danielle**  
 450-272-0442

**415** Massothérapie /  
Soins thérapeutiques

**MASSAGE de détente, 2  
 ou 4 mains. Forfait.**  
 Granby, 450-521-1331

Massage Relaxation Cow-  
 ansville 450 578-5467

**424** Astrologie/occultisme

Ana Médium, spécialiste des  
 questions amoureuses de-  
 puis 25 ans. Le secret des  
 rencontres positives, la mé-  
 thode pour récupérer son ex  
 et des centaines de couples  
 sauvés durablement, répon-  
 ses précises et datées. Tél.:  
 514-613-0179

**485** Agence de rencontre  
avec permis

**CONTACTS directs et ren-  
 contres sur le service #1 au Qué-  
 bec!** Conversations, ren-  
 contres inattendues, des aventu-  
 res inoubliables vous attendent.  
 Goûtez la différence!  
 Appelez le 438-899-7001  
 pour les écouter, leur parler,  
 ou, depuis votre cellulaire faites  
 le #(carré)6920. (des  
 frais peuvent s'appliquer).  
 L'aventure est au bout de la  
 ligne. www.lesseductrices.ca

**555** Argent à prêter

**FINANCEMENT HYPOTHECAIRE PRIVÉ ET AUTOMOBILES À VENDRE.**  
 Service rapide peu importe  
 votre région. Aucun  
 cas refusé, léger dépôt.  
 Conditions de finance-  
 ment flexible. Finance-  
 ment Brisson  
 1-866-566-7081 www.automobilebrisson.com

**585** Services financiers divers

**SOLUTIONS À L'ENDETTEMENT.** Restez à la maison!  
 Tout se fait en ligne. Laissez  
 nous vous aider. Un seul ver-  
 sement par mois. 7 sur 7, de  
 8h à 20h. MNP Ltée, Syndics  
 autorisés en insolvabilité.  
 514-839-8004

**605** Emplois divers

**Moisson Sud-Ouest** re-  
 cherche un Chef d'équipe  
 et un Chauffeur-manuten-  
 tionnaire pour son entre-  
 pôt situé à Beauharnois.  
 Vous devez être éligible  
 au programme de sub-  
 vention salariale d'emploi  
 Québec. Envoyer votre CV  
 à do@moissonsud-  
 ouest.org.

**630** Santé/hospitalier

**RÉSIDENCE Duhamel** RPA de  
 20 personnes située à Notre-  
 Dame-de-Stanbridge est à la  
 recherche d'un(e) préposé(e)  
 pour un poste de 3 nuits/ se-  
 maine (36h), aucun week-  
 end. Endroit paisible et fami-  
 lial. Contactez Johanne au  
 450-296-4458

Trouvez-en  
 encore plus sur  
**vosclassées.ca**

## Dunham, Frelighsburg et Saint-Armand Un nouveau circuit artistique verra le jour à la fin juillet

**XAVIER DEMERS**  
 xdemers@journalguide.com

**ARTS. Un nouveau circuit artistique sera mis sur pied cet été à Dunham, Frelighsburg et Saint-Armand. L'initiative intitulée Le Boulevard des Arts est parrainée par Les Festifolies.**

Ce sont une trentaine d'artistes et d'artistes de ces trois villes qui accueilleront le public lors des dernières fins de semaine des mois de juillet, d'août et de septembre. Les intéressés pourront identifier ces endroits avec la présence d'un drapeau bleu.

L'initiateur du projet, Michel Y. Guérin, croit que le circuit artistique « permettra non seulement d'attirer des touristes dans notre région, mais ce sera aussi l'occasion,

pour la population locale, de découvrir les artistes et artisans d'ici, leurs techniques, démarches et créations ».

« Une des caractéristiques du Boulevard des Arts sera la présence chez les participants locaux d'artistes invités de leur choix, indique-t-on par voie de communiqué. Ces invités pourront être différents chaque année et ajouteront de l'inédit au circuit. Comme les artistes hôtes, ces invités doivent avoir une production soutenue, originale et bien maîtrisée et être acceptés par le comité organisateur. »

Le projet a pu bénéficier d'une aide financière de la MRC de Brome-Missisquoi dans le cadre du Pacte Brome-Missisquoi. Les municipalités de Saint-Armand, de Frelighsburg et de Dunham soutiennent également le projet.



Un circuit artistique regroupant une trentaine d'artistes et d'artistes de Frelighsburg, de Dunham et de Saint-Armand sera lancé cet été. (Photo: Gracieuseté)

**21 CENTURY 21**  
 Réalisation  
 53 du Pont, Bedford  
**450.248.9099**  
 www.century21realisation.com

**MARCO A VENDU**  
 Marco Macaluso  
 courtier immobilier agréé  
 514.809.9904

**MARCO A VENDU**

**MARIE-JOSÉE A VENDU**  
 Marie-Josée Rioux  
 courtier immobilier  
 514.916.4287

**MARIE-JOSÉE A VENDU**

**DANIÈLE A VENDU**  
 Danièle Courchesne  
 courtier immobilier  
 résidentiel  
 450.350.0664

**DANIÈLE A VENDU**

**VOUS ÊTES À LA RECHERCHE  
 D'UN EMPLOI?**  
**laveniretdesrivieres.com/emplois**

# POUR VENDRE OU ACHETER UNE PROPRIÉTÉ, FAITES CONFIANCE À L'



**Karl Millette**

Courtier immobilier résidentiel et commercial  
kmillette@propriodirect.com

**450.542.3790**

**Proprio  
Direct**

AGENCE IMMOBILIÈRE

À PARTIR DE  
SEULEMENT

**2%\***



**Mélissa Dorval**

Courtier immobilier résidentiel  
mdorval@propriodirect.com

**450.775.2497**



**NOUVEAU PRIX 194 000\$**

**306, RUE WILLIAM, FARNHAM**  
Magnifique condo à Farnham, situé au 2e étage dans un secteur en plein développement, de style aires ouvertes, comprenant 2 chambres à coucher avec belle cuisine.  
# Centris : 12396619



**1214-1216, Rue St-Paul**  
Duplex à Farnham sur un terrain de 7 440 pieds carrés sans voisin arrière, avec deux grands logements libres à l'acheteur de 6 1/2 et 7 1/2 pièces.  
# Centris : 13328332



**35, rue de Barcelone**  
Idéal pour bricoleur! Petite maison située dans un parc de maison mobile sur terrain loué (210\$ par mois), 3 chambres à coucher. Revêtement de la toiture récente.  
# Centris : 27177645



**NOUVEAUTÉ 419 000 \$**

**646-650, RUE DE L'HÔPITAL, FARNHAM**  
GRAND TRIPLEX sur un terrain de 16 757 pc avec grande allée asphaltée et une belle cour bordée par des haies matures pour une belle intimité avec un garage 19x21. Logement de 4 1/2, 6 1/2 et 7 1/2 incluant le sous-sol et qui sera libre à l'acheteur. # Centris : 18425925



**245 000 \$**

**23-27, Rue Robinson, WATERLOO**  
TRIPLEX de 2 376 sup hab avec garage, 4 places 25x45p. Au RC 6 1/2 avec sous-sol de 1188pc avec potentiel de location de rangement ou autre projet. À l'étage: 2x 3 1/2.  
# CENTRIS : 17948161



**1122-1124, Rue Principale E., FARNHAM**  
VUE SUR L'EAU! Duplex avec vue sur la rivière Yamaska sur un terrain de 10 575 pieds carrés comprenant un 4 1/2 à l'étage et un grand 5 1/2 au rdc. Idéal pour investisseur ou propriétaire occupant.  
No Centris : 16590711



**NOUVEAUTÉ 899 000\$**

**616, BOUL. GOUIN, ST-JEAN SUR RICHELIEU**  
6 PLEX! Immeuble à revenus tout brique composé de 6 x 5 1/2 facile à louer près du cégep et de la base militaire. Très grand potentiel d'optimisation des loyers. # Centris : 23950534



**NOUVEAUTÉ 249 000 \$**

**446-448, RUE PRINCIPALE, STE-BRIGIDE D'IBERVILLE**  
Duplex avec un très grand logement de 9 1/2 pièces sur deux étages de 5 CAC et un 3 1/2. Pourrait aussi être converti en bi-génération, sur un grand terrain de plus de 16 000 pc en plein coeur du charmant village de Ste-Brigide d'Iberville. # Centris : 23741118



**1575-1579, RUE BARON, FARNHAM**  
Triplex construit en 2016 comprenant 3 x 4 1/2 chacun équipé d'une thermopompe murale, situé dans un secteur récent de la ville. Remise comprenant 3 espaces de rangement. # Centris : 20790150



**469 000 \$ +TPS / TVG**

**1091, RUE ST-PAUL, FARNHAM**  
Réalisez un rêve! Développez un projet! Relevez un défi! 4 commerces en un. \*Centre jardin complet \*Pépinière \*Fleuristerie \*Service de paysage \*terrain 77672 pieds carrés; \* Inventaire non-inclus\*\*  
# Centris : 25720398



**789, BOUL. KIRK, FARNHAM**  
Chaleureuse propriété entretenue au fil des années. Bénéficiez des grandes aires communes grâce à l'agrandissement. Confort au salon avec foyer. Grande cuisine fonctionnelle aux armoires de bois. Salle à manger chaleureuse avec son foyer au bois.  
# Centris : 16635472



**NOUVEAUTÉ 149 000 \$**

**490, RUE ST-EDOUARD, FARNHAM**  
Propriété à étage sise sur 3885,7 pc de terrain comprenant 4 chambres à coucher. Sous-sol non aménagé sur fondation de pierre. Poêle à combustion lente. À proximité de tous les services. # Centris : 14112153



**NOUVEAUTÉ 1,95\$ PC**

**ROUTE 235, ANGE GARDIEN**  
GRAND TERRAIN! Plus de 445 000 pieds carrés à proximité de la sortie 55 de l'autoroute 10. Idéal pour y implanter votre entreprise. Présentement zonage agricole. # Centris : 13767601



**NOUVEAUTÉ 120 000 \$**

**RG DOUBLE, STE-BRIGIDE D'IBERVILLE**  
Terrain résidentiel et commercial de 10 000 pieds carrés avec les services de la municipalité. Multitude de possibilité pour votre projet. # Centris : 22707168



**4732, Rue St-Alfred, FARNHAM**  
BELLE opportunité d'acquisition pour FAMILLE RECONSTITUÉE, PLUSIEURS GÉNÉRATIONS ou FAMILLE D'ACCUEIL! Propriété intergénérationnelle côte-à-côte. Belle cour aménagée avec piscine creusée et coin bar.  
# Centris : 24675959



**112, RUE DE LA COLLINE, COWANSVILLE**  
Superbe VUE PANORAMIQUE montagnes et lac en haut d'une colline sans voisins avant-arrière. Plain-pied de 68 pi de façade sise sur plus de 50 000 pica de terrain. S ublime cuisine avec immense îlot de quartz. 4 CAC et 3 SB. # Centris : 20698050



**201, Rue Angus, FARNHAM**  
\*À CONSTRUIRE\* Magnifique plain-pied sur un terrain de 7 589 pieds carrés, comprenant 2 chambres à coucher, aires ouvertes, cuisine avec immense îlot de 9.5 p. x 4.4 p.  
# Centris : 17798416



**511, Rue St-Paul, FARNHAM**  
BORD DE L'EAU! Très grande maison de plain-pied directement sur le bord de la rivière Yamaska aux abords du centre-ville et à quelques minutes de marche de tous les services. 12 chambres à coucher. Anciennement utilisée comme résidence.  
No Centris : 27663187



**841-843, Rg des Ducharme, PIKE RIVER**  
BORD DE L'EAU NAVIGABLE! Duplex sur un terrain 26 845pc aux abords de la rivière aux Brochets avec accès à l'eau menant directement au lac Champlain. Logement du rdc disponible pour un propriétaire occupant en mai 2021.  
# Centris : 16796810



**1506-1510, RUE POLLENDER, FARNHAM**  
Triplex construit en 2017 comprenant 3 x 4 1/2 chacun équipé d'une thermopompe murale, situé dans un secteur récent de la ville sans voisin arrière et encore sur la garantie de maison neuve jusqu'en avril 2022. # Centris : 21277359

### PAROISSE ST-ROMUALD

Il n'y aura pas de messes dominicales (ni samedi, ni dimanche) à l'église St-Romuald tant et aussi longtemps que l'Estrie demeurera en zone rouge. L'église sera ouverte pour les funérailles seulement.

### CLUB DU TROISIÈME ÂGE

Le Club du troisième âge de Farnham offre

des repas à emporter, le vendredi 14 mai à compter de 11 h 30, au Centre Anicet Tessier. Tirage et surprise incluse. Chacun doit apporter son sac. Réservation requise. Info.: 293-5256.

### REGROUPEMENT SOUTIEN AUX AIDANTS

Le Regroupement soutien aux aidants de Brome-Missisquoi (Maison Gilles-Carle) tient

son assemblée générale annuelle, le lundi 17 mai à 19h, en format numérique (Zoom). Info.: 450 263-4236.

### CENTRE FEMMES DES CANTONS

Le Centre femmes des Cantons convie les femmes à un café-rencontre virtuel sur le thème « Se reconstruire après un événement marquant », le mardi 18 mai de 18 h 30 à 21 ou le mercredi 19 mai de 13 h 30 à 16h. Inscription

obligatoire. Info.: 450 263-1028.

### VILLE DE FARNHAM

La Ville de Farnham annule la première vente de garage de la saison, qui devait avoir lieu du 21 au 24 mai, en raison de la pandémie. Ce type d'activité est interdit en zone orange, au même titre que tout rassemblement. La situation sera réévaluée au cours des prochains mois.

### CENTRE DE DÉPANNAGE STE-BRIGIDE

Le centre de dépannage de Ste-Brigide procède à une vente de vêtements et d'accessoires usagés, le samedi 29 mai de 8 h 30 à 11 h 30. Port du masque obligatoire. L'organisme accepte également les dons d'articles. Info.: Adrienne Daigneault, 293-3527.

### ACEF MONTRÉGIE-EST - COWANSVILLE

L'Association coopérative d'économie familiale (ACEF) Montérégie-Est dispose maintenant d'un point de service à Cowansville. Ses locaux sont situés dans l'ancien salon funéraire, au 109 rue William, local 111. Info.: 450 305-0440.



## Municipalité de Saint-Armand

### APPEL DE SOUMISSIONS No. 21-02 ACHAT D'UN CAMION DE DÉNEIGEMENT NEUF (SIX) 6 ROUES 2022

La Municipalité de Saint-Armand requiert des soumissions pour la fourniture d'un camion six (6) roues neuf 2022 à moteur diesel pour le déneigement de son réseau routier.

Les formules de soumission et les documents faisant état des conditions à respecter ou à connaître sont disponibles en s'adressant au Service électronique d'appels d'offres (SEAO) en communiquant avec un des représentants par téléphone au 1 866 669-7326 ou au 1 514-856-6600 ou en consultant le site web [www.seao.ca](http://www.seao.ca). Les documents peuvent être obtenus au coût établi par le SEAO.

Les soumissions doivent parvenir au bureau municipal de la Municipalité de Saint-Armand à l'attention de la Directrice générale, Mme Michèle Bertrand, au 414, chemin Luke, Saint-Armand (Québec) J0J 1T0 avant le 20 mai 2021 à 11 h.

L'ouverture des soumissions se fera au même endroit, immédiatement après l'heure de clôture des soumissions, suivant les consignes émises par le gouvernement en période de pandémie (COVID-19).

La Municipalité de Saint-Armand ne s'engage à accepter ni la plus basse ni aucune des soumissions reçues.

Donné à Saint-Armand, ce 3<sup>e</sup> jour du mois de mai 2021.

Michèle Bertrand,  
Directrice générale & secrétaire-trésorière

>308876



## AVIS PUBLIC Projet de règlement no 226-08-16 Consultation publique écrite

AVIS est, par les présentes, donné par la secrétaire-trésorière de la Municipalité de Canton de Bedford à toutes les personnes et organismes de la Municipalité désirant s'exprimer sur le projet de règlement ci-dessus :

### 1) Adoption et objets du projet de règlement

Lors d'une séance ordinaire le 3 mai 2021, les membres du conseil de la Municipalité ont adopté par résolution le projet de règlement suivant intitulé :

«Règlement numéro 226-08-16 modifiant le règlement de zonage numéro 226-08 et ses amendements» dans le but i) d'autoriser l'usage R4 - résidentiel mixte et l'usage commercial C1-2 – services personnels dans la zone C-15 et ii) la modification de certaines grilles des usages et normes.

### 2) Zone concernée

Ce projet contient des dispositions propres à un règlement susceptible d'approbation référendaire. Ces nouvelles normes seront applicables dans une zone du territoire de la Municipalité de Canton de Bedford soit la zone C-15 (angle route 235 et chemin Duhamel).

### 3) Consultation publique écrite

Suite à l'adoption de ce projet de règlement, toute personne peut faire parvenir ses questions ou commentaires par écrit, par téléphone ou par courriel aux coordonnées suivantes :

237, route 202 Est, Canton de Bedford (Québec) J0J 1A0  
(450) 248-7576  
[municipalite@cantondebedford.ca](mailto:municipalite@cantondebedford.ca)

La date limite pour la réception de questions et commentaires est de 15 jours suivants la publication du présent avis.

Cette mesure exceptionnelle de consultation publique écrite a été prise conformément à l'arrêté ministériel 2020-074 dans le cadre de l'urgence sanitaire dû au Covid-19.

### 4) Consultation de la zone et du projet de règlement

Toute personne peut consulter sur rendez-vous l'illustration de cette zone et/ou le projet de règlement au bureau de la municipalité durant les heures normales d'ouverture du bureau ou en faire la demande écrite.

Donné à Canton de Bedford, ce 12<sup>e</sup> jour de mai 2021  
Manon Blanchet, secrétaire-trésorière

>309303



## AVIS DE PROMULGATION

Aux personnes intéressées par les règlements 699-11-19 et 703-11-1 modifiant respectivement le règlement de zonage 699-11 et le règlement sur les conditions d'émission de permis de construction 703-11 de la ville de Bedford.

AVIS PUBLIC est donné de ce qui suit :

Lors d'une séance tenue le 6 avril 2021 le conseil a adopté les règlements suivants :

- Le règlement 699-11-19 amendant le règlement de zonage 699-11 afin de modifier les usages autorisés dans la zone IC-1 et de permettre plus d'un bâtiment principal pour les usages commerciaux et industriels;
- Le règlement 703-11-1 amendant le règlement sur les conditions d'émission de permis de construction 703-11 afin de retirer les zones RG et A du règlement et d'appliquer l'article 17 point 3 à toute la Ville pour l'émission d'un permis de construction.

Les règlements 699-11-19 et 703-11-1 sont entrés en vigueur le 20 avril 2021, à la suite de la délivrance du certificat de conformité de la MRC de Brome-Missisquoi.

Ces règlements sont disponibles à l'hôtel de ville de Bedford au 1 rue Principale, durant les heures d'ouverture.

DONNÉ à Bedford, ce 4 mai 2021.

Richard Joyal  
Directeur général

>309257



## AVIS PUBLIC Assemblée de consultation écrite Projet de résolution PPCMOI 21-02-49

Aux personnes intéressées par le projet de résolution concernant le projet particulier de construction, de modification ou d'occupation d'un immeuble (PPCMOI), visant à permettre l'ouverture d'une microbrasserie avec restauration sur place au 110, rue Rivière.

Avis public est donné de ce qui suit :

Lors d'une séance ordinaire tenue le 2 février 2021, le conseil municipal a adopté le projet de résolution de PPCMOI 21-02-49 ;

Ce projet de résolution de PPCMOI a pour l'ouverture d'une microbrasserie avec restauration sur place au 110 rue Rivière et permettre de déroger au règlement de zonage :

- En autorisant la classe d'usage C4-1 « Restauration » dans la zone IA-1 ;

En vertu de l'Arrêté numéro 2020-008 de la Ministre de la Santé et des Services sociaux en date du 22 mars 2020, une consultation écrite aura lieu en remplacement de l'assemblée publique de consultation et de la tenue d'un registre, et du processus régulier d'approbation référendaire. Le conseil municipal a décrété que ce projet était prioritaire par sa résolution 21-05-157 du 4 mai 2021.

Toutes les personnes et organismes qui désirent s'exprimer au sujet de cette demande de PPCMOI doivent le faire **avant le vendredi 28 mai 2021 à 16h00**. Vos commentaires et suggestions peuvent être transmis par courriel à [dg@ville.bedford.qc.ca](mailto:dg@ville.bedford.qc.ca) ou déposés dans la boîte installée à l'extérieur de l'hôtel de ville.

Le projet de résolution de PPCMOI 21-02-49 ainsi qu'une description détaillée de la demande peuvent être consultés sur le site web de la ville au [www.ville.bedford.qc.ca](http://www.ville.bedford.qc.ca).

DONNÉ à Bedford, ce 05 mai 2021.

Richard Joyal  
Directeur général

>309262



## Concours de la fête des Mères



(Photo: Publireportage)

La chance a souri à la Farnhamienne Françoise Duquette Lapointe lors du tirage de la fête des Mères de *L'Avenir & Des Rivières* tenu jeudi dernier dans les locaux du journal. La gagnante s'est mérité un chèque-cadeau d'une valeur de 150 \$ échangeable chez St-Hubert Express d'Ange-Gardien ou de Cowansville. Il convient de noter que 115 lectrices du journal et 19 commerçants ont participé à ce concours.



### PAPINEAU (NÉE BERTEAU) MME SIMONE 1926-2021

Au Foyer Farnham, le 9 mai 2021, à l'âge de 95 ans, est décédée Mme Simone Berteau épouse de feu René Papineau demeurant à Ste-Brigide d'Iberville. Elle laisse dans le deuil ses enfants, Nicole (Jean-Jacques), Gervaise (feu Giovanni), André (Johanne), Gaston (Michelle), Gaétan (Lise), Marielle (Réjean), Roger (Louise), Yvon (Chantal), Huguette (Simon), Monique (Sylvain), Denis (Francine) et Samuel (Annie). Elle laisse également plusieurs petits-enfants, arrière-petits-enfants et arrière-arrière-petits-enfants, ses frères et sœurs, Maurice, Wilfrid, Claudette et Jeanne d'Arc, sa belle-sœur, Stella ainsi que ses neveux et nièces, cousins et cousines et autres parents et amis. Mme Papineau sera exposée le dimanche 16 mai au salon funéraire :



1500, rue St-Paul nord  
Farnham J2N 2W8  
Tél. 450-293-4474 www.desourdy.ca

Les Funérailles auront lieu, en toute intimité, le lundi 17 mai en l'église de Ste-Brigide suivies de l'inhumation au cimetière de Ste-Brigide. Des dons, en sa mémoire, à La Fondation Foyer Farnham seraient appréciés. Formulaires disponibles au <https://fondationfoyersfarnham.org/>

**Don in memoriam**

450 293-2771  
fondationfoyersfarnham.org

**Vous avez le DON de nous aider !**

### LUSIGNAN M. PAUL 1931-2021

Subitement, le 3 mai 2021, à l'âge de 68 ans, est décédé M. Bertrand Roy demeurant à Farnham et autrefois de St-Romain de Beauce. Il laisse dans le deuil ses filles, Geneviève (Carl Lessard) et Julie, ses petits-enfants, Drazick, Maxym, Madovick, Gabrielle, Penny-Layne et Sunshyne. Il laisse également la mère de ses filles, Mme Lorraine Lagüe ainsi que ses frères et sœurs, ses beaux-frères et belles-sœurs, ses neveux et nièces, cousins et cousines et autres parents et amis. Selon ses volontés, M. Roy ne sera pas exposé. Il a été confié au salon funéraire

1500, rue St-Paul nord  
Farnham J2N 2W8  
Tél. 450-293-4474 www.desourdy.ca

La mise en place au columbarium Désourdy aura lieu le samedi 29 mai en toute intimité.

UN DON  
COMMÉMORATIF  
FAIT À LA FONDATION  
LÉVESQUE-CRAIGHEAD  
SUITE AU DÉCÈS  
D'UN ÊTRE CHER  
SERVIRA À L'ACHAT  
D'ÉQUIPEMENTS OU  
PROJETS DESTINÉS  
AUX SOINS ET SERVICES OFFERTS À LA  
CLIENTÈLE DE BEDFORD ET RÉGION.

**LA FONDATION  
LÉVESQUE-CRAIGHEAD**  
C.P. 576, BEDFORD (QUÉBEC) J0J 1A0  
[www.fondationlevesquecraighead.org](http://www.fondationlevesquecraighead.org)

### ROY M. BERTRAND 1952-2021

Subitement, le 3 mai 2021, à l'âge de 68 ans, est décédé M. Bertrand Roy demeurant à Farnham et autrefois de St-Romain de Beauce. Il laisse dans le deuil ses filles, Geneviève (Carl Lessard) et Julie, ses petits-enfants, Drazick, Maxym, Madovick, Gabrielle, Penny-Layne et Sunshyne. Il laisse également la mère de ses filles, Mme Lorraine Lagüe ainsi que ses frères et sœurs, ses beaux-frères et belles-sœurs, ses neveux et nièces, cousins et cousines et autres parents et amis. Selon ses volontés, M. Roy ne sera pas exposé. Il a été confié au salon funéraire

1500, rue St-Paul nord  
Farnham J2N 2W8  
Tél. 450-293-4474 www.desourdy.ca

Des dons en sa mémoire à la Fondation des Maladies du Cœur et de l'AVC seraient appréciés. Formulaires disponibles au <https://www.coeuretavc.ca/>

### LEQUIN M. GILLES 1931-2021

À l'hôpital B.M.P. de Cowansville, le 5 mai 2021, à l'âge de 90 ans, est décédé M. Gilles Lequin époux de feu Viviane Desrosiers et conjoint de Mme Yvonne Lévesque demeurant à Farnham. Outre sa conjointe, il laisse le deuil ses enfants, Christiane (feu Yves), Mario, Nancy (Luc) et sa fille de cœur, Caroline (Bernard). Il laisse également ses petits-enfants, Frédérick (Jennifer), Thierry, Marie-Claude (Samuel), Jean-Philippe (Julie), ses arrière-petits-enfants, Thierry, Mathias, Jeanne et Rose. Les enfants, les petits-enfants et arrière-petits-enfants de sa conjointe ainsi que ses beaux-frères et belles-sœurs, ses neveux et nièces, cousins et cousines et autres parents et amis. Selon ses volontés, M. Lequin ne sera pas exposé. Il a été confié au salon funéraire

1500, rue St-Paul nord  
Farnham J2N 2W8  
Tél. 450-293-4474 www.desourdy.ca

L'inhumation aura lieu le samedi 22 mai, en toute intimité, au Cimetière de Farnham

Des dons en sa mémoire à la Fondation des Foyers Farnham seraient appréciés. Formulaires disponibles au <https://fondationfoyersfarnham.org/don-in-memoriam/>

2107878 > 290822 > 30945 > 309414 > 309489 > 309413

# VOTRE TRANQUILLITÉ D'ESPRIT ASSURÉE



## Une assurance adaptée à votre entreprise



Assurance  
de biens



Responsabilité  
civile



Véhicules  
commerciaux



Perte de  
revenus



Assurance  
collective



Cyberrisques

Chez Lussier Dale Parizeau, nous sommes reconnus comme des conseillers de confiance. Nous offrons aux familles, aux propriétaires d'entreprise et aux entreprises, un portefeuille complet de solutions de protection et de services financiers.

**170, rue de Sherbrooke, bureau 202  
Cowansville (Québec) J2K 3Y9**



**Lussier  
Dale Parizeau**  
Cabinet de services financiers

**450 263-2787**

LussierDaleParizeau.ca