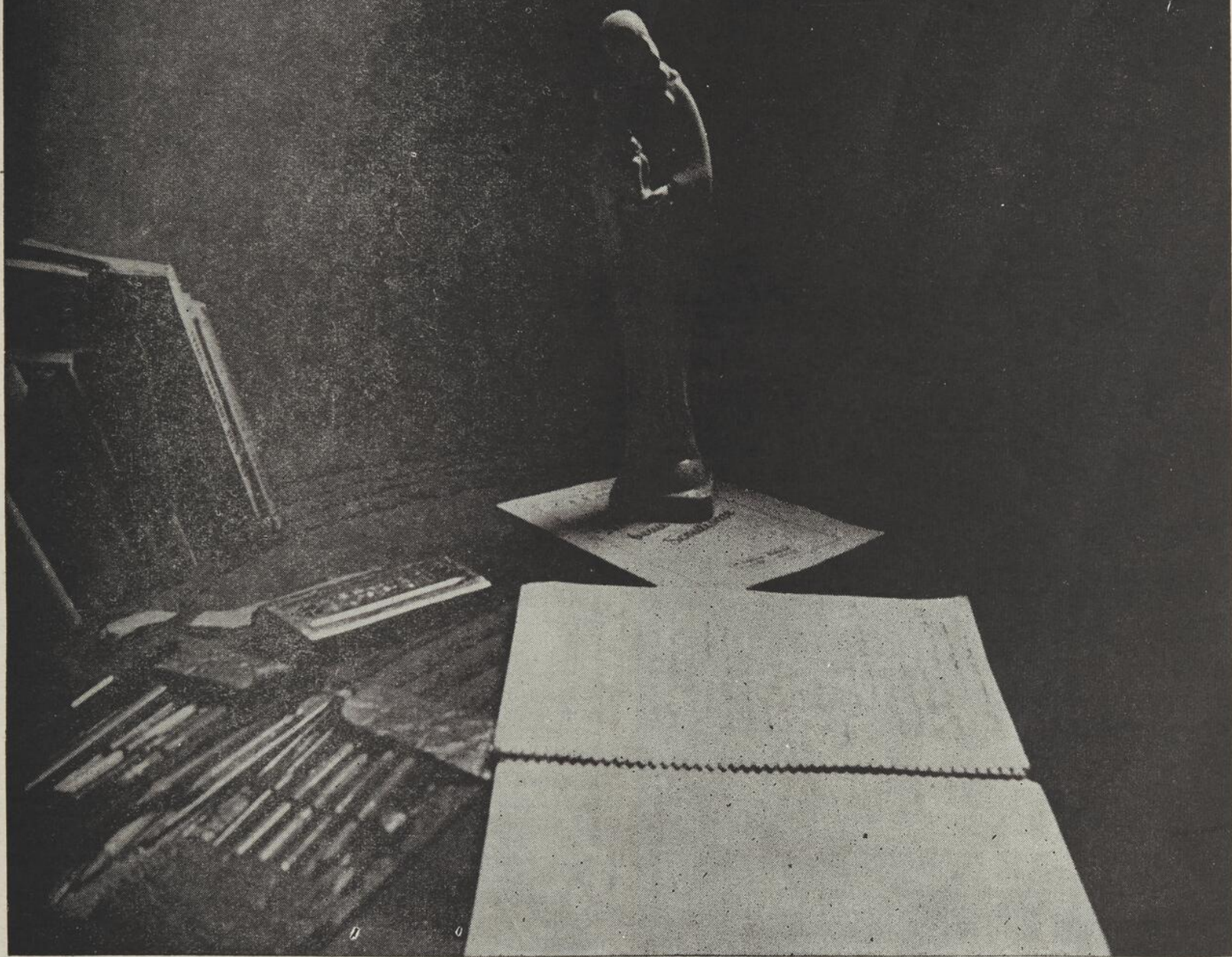


ESPER  
S-247  
EX.2  
S



# LE SCOUT CATHOLIQUE

MAI - JUIN  
No 146 - 1952

# Chronique aux "Escoutes"

## Camp du Q. G.

A St-Adolphe de Howard, à la fête de Dollard, les 23-24-25 mai, avait lieu un camp spécial pour tous les membres rattachés au Quartier-Général, i.e. le commissariat général ainsi que les équipes des journaux et des camps-écoles. On y discuta de problèmes d'administration générale et pratique, en particulier des revues et de la formation des chefs. L'Equipe Gutenberg, chargée de la rédaction du "Scout Catholique", y était au grand complet!

## Conseil Général Canadien

Le Conseil Général du Scoutisme Canadien s'est déroulé le 25 avril dernier à Ottawa. Un comité chargé d'étudier les relations entre la Fédération des Scouts Catholiques et la Boy Scout Association s'est aussi réuni le 23 au même endroit. M. Gérard Corbeil, commissaire de la Fédé, le Père Bernardin Verville, assistant-aumônier général, et J. Jean Tellier, commissaire du Q. G., étaient nos représentants dans ces deux activités.

## Jamboree Canadien

C'est du 18 au 26 juillet, 1953 qu'aura lieu le prochain jamboree canadien. Le site sera le même qu'en '49, c'est-à-dire à Connaught Range, près d'Ottawa et les frais de séjour seront de vingt dollars. C'est donc dire que ceux qui désirent représenter le mouvement à ce jamboree et faire partie du contingent de la Fédé devront s'y prendre de bonne heure pour se ramasser des fonds et surtout pratiquer leur technique afin que la Fédération fasse encore bonne figure devant la Boy Scout, comme en '49. Seuls les scouts étoffés, les vrais de vrais, nous y représenteront.

## Jamboree américain

Un autre jamboree national en '53, au début de juillet, aura lieu aux Etats-Unis: ce sera le jamboree américain! L'emplacement n'est pas encore déterminé; des détails viendront. On se souvient que la Fédération avait envoyé huit délégués au dernier jamboree américain de Valley-Forge.

## Recensement

Les résultats du dernier recensement ont donné comme total 7,800 membres de la Fédération. Nous sommes donc 7,800 scouts catholiques à nous tenir les coudes: c'est-à-dire une force qui compte et dont nous devons être fiers!

## Promesse

A la troupe St-Charles de Ville Jacques-Cartier (la troupe de Jean Tellier, chef du Q. G... supposée être une bonne troupe...), avait lieu le dimanche de Pâques la promesse scoute de 5 novices ainsi que les renouvellements de promesse de 3 scouts de 2ème classe et de 2 scouts de 1ère classe qui avaient mérité leur badge. On assista aussi à une promesse de C. P. et à l'adoubement d'un scout de la reine. Ces solennelles cérémonies se déroulèrent devant une foule de parents et d'amis de près de 100 personnes.

## Fondation

Une troupe scoute vient d'être récemment fondée au Séminaire de Mont-Laurier. Le Chef est Jean-Marie Richer et l'Aumônier est M. l'abbé Roland Campeau. Scoutisme fructueux à cette jeune troupe.

## Radisson

Notre camp-école préparatoire sur le plan fédéral, qui fête cette année son dixième anniversaire de fondation, vient d'émettre la liste des nouveaux titulaires de la badge Radisson qui se porte sur foulard marron ou le foulard de troupe. Ce sont les chefs suivants:

Autorisé comme envoi postal de la 2e classe, Ministère des Postes, Ottawa.

L'Imprimerie Laurentienne Ltée, L'Assomption, Qué.



Claude Vermette de Sainte-Thérèse  
Raymond Masson de Saint-Sauveur, Montréal  
Roland Gauthier de Valleyfield,  
Gilles Bernier de Québec.

## Badge de bois

Ont enfin obtenu la badge de bois, reconnue sur le plan international, les chefs suivants:

François Baby, Québec,  
Herman Payer, Warwick,  
Marc Dussault, Sainte-Thérèse,  
Paul Roy, Montréal,  
Albert Caron, Montréal,  
Ernest Cadieux, Montréal,  
Gaston Poudrier, Montréal,  
Gérard Raymond, Montréal,  
Adéland Bertrand, Montréal.

## Aux C. P.

En vente actuellement au magasin du Q. G. une nouveauté: "Le familier de la nature". C'est le livre-clef pour les badges de fermier, apiculteur, éleveur, forestier, jardinier, laitier, pêcheur, météorologiste, traqueur. Ce livre est composé par un amateur et non par un spécialiste de la nature, c'est donc rien de compliqué et à la portée de tous! Fait pour les scouts, il est à conseiller aux chefs et assistants de troupe pour faire passer les épreuves de la nature. Prix: \$2.00.

## Attention !

A propos de la réception du "Scout Catholique", nous prions tous ceux qui auraient des changements d'adresses ou des erreurs à signaler dans l'expédition de la revue d'en faire part immédiatement au Q. G., 3425, rue St-Denis, Montréal. On se fera un plaisir de les corriger. Comme dit le slogan: "Aidez-nous à vous aider..."

## Prudence

Vu, le 19 avril dernier, sur la route de St-Hubert, vers huit heures du soir, une patrouille scoute en excursion à bicyclette sans lumière arrière pour indiquer leur présence sur la route aux automobilistes; attitude dangereuse et pour le moins imprudente. Il est très louable de faire des excursions à bicyclette, cependant, on devrait éviter de les faire le soir à la noirceur et, dans pareil cas, on devrait toujours être suffisamment éclairés et si possible, porter un chandail clair, comme blanc ou jaune. En groupe, toujours aller à la file indienne sans zigzaguer. Ce sont là des règles d'élémentaire prudence.

(suite à la page 10)

## NOUVEAUX CHEFS SCOUTS



### *Nouveau Commissaire General scout*

Monsieur Esdras Minville, doyen de la Faculté des Sciences Sociales, Politiques et Economiques de l'Université de Montréal, ayant remis sa démission au poste de Commissaire général de la Fédération des Scouts Catholiques lors du dernier Conseil Fédéral, le T. Hon. Vincent Massey, Chef Scout du Canada, a désigné Me Gérard Corbeil, B.A., B.C.L., de Longueuil à cette fonction.

Me Corbeil, de l'étude légale Johnson et Tormey, est un scout de carrière. Il fut Louveteau à Longueuil en 1930. Reçu Scout au Collège André Grasset en 1934, il occupa les postes de Chef de Patrouille des Aigles en 1935, assistant chef de la troupe Grasset en 1937, puis chef de cette troupe de 1938 à 1940 et chef du clan Grasset de 1940 à 1941. Sur le plan diocésain, il fut chef de secteur et membre du Comité directeur de Montréal en 1939.

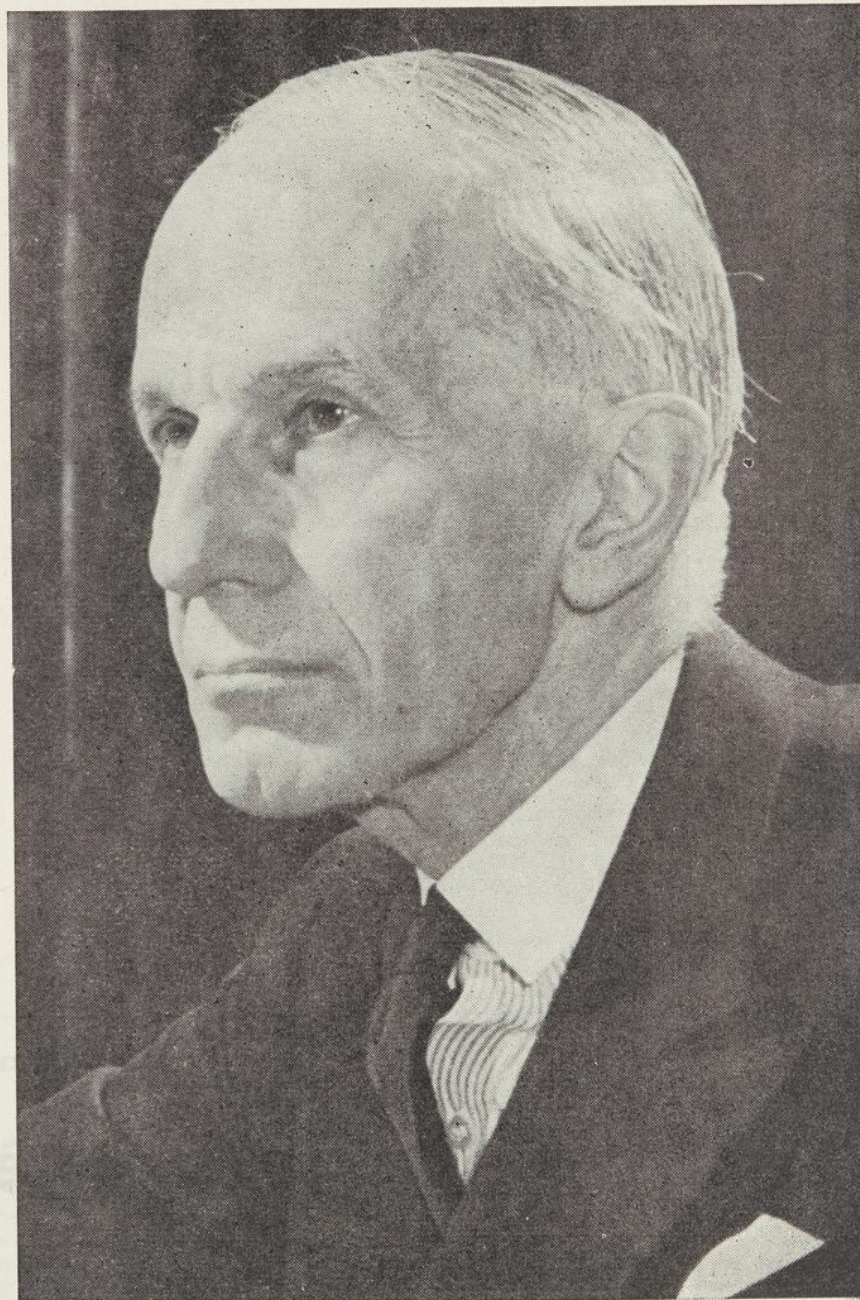
En 1942, Me Corbeil s'engagea dans les armées canadiennes et fut promu Lieutenant au 4e Régiment d'Artillerie de campagne. Il fit la campagne d'Europe, de la Normandie jusqu'en Allemagne. De retour au Canada, il poursuivit ses études en Droit et devint Commissaire au Quartier-Général de 1947 à 1949.

Il fut appelé alors à devenir l'adjoint de M. Minville jusqu'en avril 1952 où il prenait la succession au Commissariat Général.

La nomination de Me Corbeil fut proposée par le Conseil Fédéral scout et approuvée par Son Excellence Mgr Maurice Roy, Archevêque de Québec.

Le Comité Exécutif de la Fédération est composé de Me Honoré Parent, C.R., Montréal, Président; Mgr Maurice Patry, P.D., Trois-Rivières, Aumônier Général; R. P. Bernardin Verville, O.F.M., Montréal, Aumônier Général Adjoint; Me Gérard Corbeil, Longueuil, Commissaire Général; M. le Chanoine Raoul Drouin, Montréal, 1er Vice-Président; M. Jean-Marie Poitras, Québec, 2e Vice-Président; M. Laurent Paradis, Trois-Rivières, Trésorier; M. l'abbé Pierre Lanctôt, St-Jean, Secrétaire; M. Paul McNicoll, Ottawa, Conseiller; M. Jean-Paul Mercier, Sherbrooke, Conseiller.

L'Honorable VINCENT MASSEY,  
1er Gouverneur Général canadien au pays et Chef scout canadien

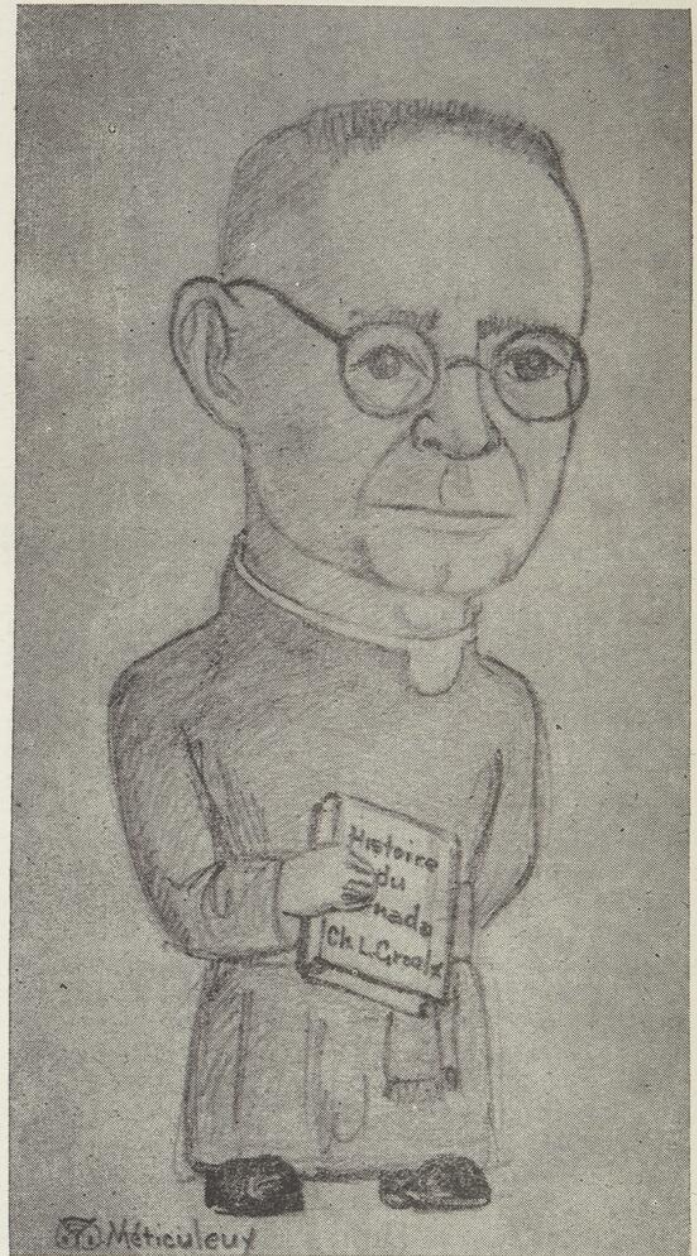
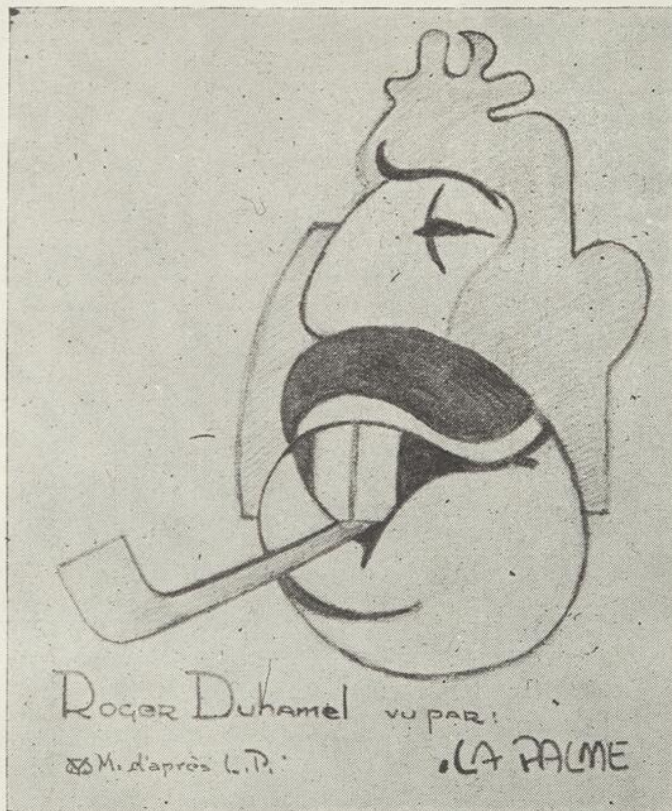


Dans ton épreuve de Civisme tu as appris une foule de petites choses sur ton grand pays. Le "Jam" t'a fait connaître un beau coin de notre Canada. Pour t'aider à le mieux apprécier, j'ai fait une petite excursion dans la bibliothèque de mon grand'père et j'y ai trouvé le texte que voici:

"A mon drapeau, je jure d'être fidèle.  
 A la race qu'il représente, au Canada, j'engage tous mes services.  
 A sa foi, à sa langue, à ses institutions, je promets d'être dévoué.  
 A ses enfants mon franc respect.  
 A sa justice, mon ferme appui.  
 A ses progrès, mon ferme concours.  
 A ses produits, ma préférence.  
 A ses héros, sa noble histoire, son sol fécond, tout mon amour.  
 JE ME SOUVIENS".

André Boulanger,  
 Séminaire St-Charles,  
 Sherbrooke.

Lynx Patient,  
 Equipe du Pin solitaire,  
 Sherbrooke.



**Ils ont servi le Canada;  
 les connais-tu ?**

Pour une tenue impeccable,

Arrêtez chez:

**Dupuis Frères Limitée**

Qui se fera un plaisir de vous  
 en faire connaître le prix.

Le jour  
de ta  
promesse,  
devant  
la troupe  
réunie,  
TU  
AS  
DIT:



## *Je m'engage à servir* *de mon mieux* **le roi et le Canada**

—Pourquoi Baden-Powell a-t-il fondé le scoutisme? T'en souviens-tu?

—Oui, Père. B.-P. s'est aperçu que les Anglais étaient de mauvais citoyens, qu'ils ne connaissaient pas assez leur pays, qu'ils ne l'aimaient pas assez, qu'ils n'étaient pas capables de le servir.

—Pas si mal. Et toi, quel est ton pays, ta patrie? Et puis, connais-tu ta patrie?

—Mon pays, c'est le Canada, et je le connais bien. A l'école, j'ai appris la géographie et l'histoire du Canada. Par le scoutisme, j'ai visité plusieurs endroits. Je suis allé aux Jamborées d'Ottawa, de Vaudreuil. Et, j'ai des "badges".

—Bien. Tu connais ton pays et tu l'aimes. Mais le sers-tu?

—Je le servirai quand je serai grand.

—Tu sembles ne penser qu'à ta grande patrie et oublier ta petite patrie. Ta petite patrie, c'est le pays de tes ancêtres, le petit monde où tu as grandi. Ta petite patrie, c'est d'abord la maison paternelle avec, pas très loin peut-être, la maison de tes grands-parents, celle de tes oncles; ta petite patrie, c'est aussi ton école, ton église paroissiale, ta ville. Ta petite patrie, c'est Montréal et les environs, ou Québec et les environs, ou Trois-Rivières et les environs. Tu n'y avais pas pensé?

—Non.

—Cette petite patrie, ne la sers-tu pas quand tu appliques ce principe: "Le devoir du scout commence à la maison". Cette petite patrie, ne la sers-tu pas quand tu fais une B. A. collective comme lorsque tu es allé avec ta patrouille distribuer des paniers de Noël?

—C'est vrai, je n'y avais pas pensé.

—Et quand tu t'engages à servir le Roi, tu veux dire que tu t'engages à servir l'autorité, ceux qui ont droit de te commander, n'est-ce pas?

—Oui, Père.

—Et quand tu pries pour ton pays, tu le sers, et très efficacement. As-tu pensé à ce que la religion et la prière ont obtenu pour la Province de Québec en particulier?

—Non.

—A Sainte-Anne-de-Beaupré, les prières et les grâces sont abondantes. Même chose à l'Oratoire Saint-Joseph du Mont-Royal. Mais remarque bien ce que je te dis en ce commencement du mois de Marie 1952. Les trois principales villes de ta Province ont chacune un lieu de pèlerinage à la Sainte Vierge. A Québec, Notre-Dame-des-Victoires, aux Trois-Rivières, Notre-Dame-du-Cap, à Montréal, Notre-Dame-de-Bonsecours. Dans toutes les églises et chapelles de ta Province, on fait chaque soir l'office du mois de Marie. Dans les campagnes, souvent on récite le chapelet chaque soir du mois de mai au pied de la croix du chemin. Ce que je veux que tu comprennes, c'est ceci: un vrai citoyen de la Province de Québec est dévot à la Sainte Vierge. En faisant ton mois de Marie, prie pour ta Province, pour ta petite patrie et pour ceux qui y exercent l'autorité à un titre ou à un autre. T'as compris?

—Oui, Père. Merci. Bonjour.

LE PERE

# TOPOGRAPHIE

A ce seul mot, frère scout, je te vois lever les deux bras et t'écrier: "J'suis pas capable; c'est une technique trop difficile!" As-tu seulement essayé un peu...? Je veux te proposer une méthode facile. Tiens, si tu essayais immédiatement, en me lisant, dans ta chambre même...!

Prends d'abord une feuille de papier assez grande, un crayon, une règle, et enfin, déniche ta boussole dans ton matériel de camp, ou encore emprunte celle de ta patrouille. Bon, te voilà prêt! Commençons!

Place-toi au fond de la pièce, en "A" (croquis no I). Choisis un point quelconque au bas de ta feuille. Ce point représentera l'endroit où tu es. Reporte "A" sur le croquis II qui représente ta feuille. Avant de procéder plus loin, oriente ta "carte", c'est-à-dire, trace sur ta feuille une flèche parallèle à l'aiguille indiquant le Nord, sur ta boussole.

Maintenant, le jeu commence: Enligne soigneusement ton point "A" (sur ta feuille) et tous les objets dont tu veux déterminer la position, comme par exemple, les deux coins de la pièce (et 2), la chaise (CH), la fenêtre (F), etc... Bon, n'oublie pas, à l'extrémité de tes lignes, de marquer l'objet visé: cela t'évitera un long travail de déchiffrement.

Ca y est? Tu as tous les points de repère importants? Alors, attention: Déplace-toi d'environ huit pieds en "V" (croquis I), tout en demeurant vis-à-vis de ton premier "point de visée" (V). Et inscris alors ton second point (B), sur ta feuille, à environ un pouce du pre-

mier. Tu vois dès lors comment déterminer l'échelle de ton croquis: tu te déplaces de 8 pieds dans ta chambre, et de 1 pouce sur ta feuille. Donc, 8 pi. = 1 po.

Te voici maintenant rendu à la deuxième partie de ton croquis: Après avoir orienté la carte dans le même sens que la première fois, (ce qui est très important), recommence à viser tous les mêmes points que tout à l'heure, mais en partant sur ta feuille, du point "B", (lequel tu as placé à 1 pouce de A.)

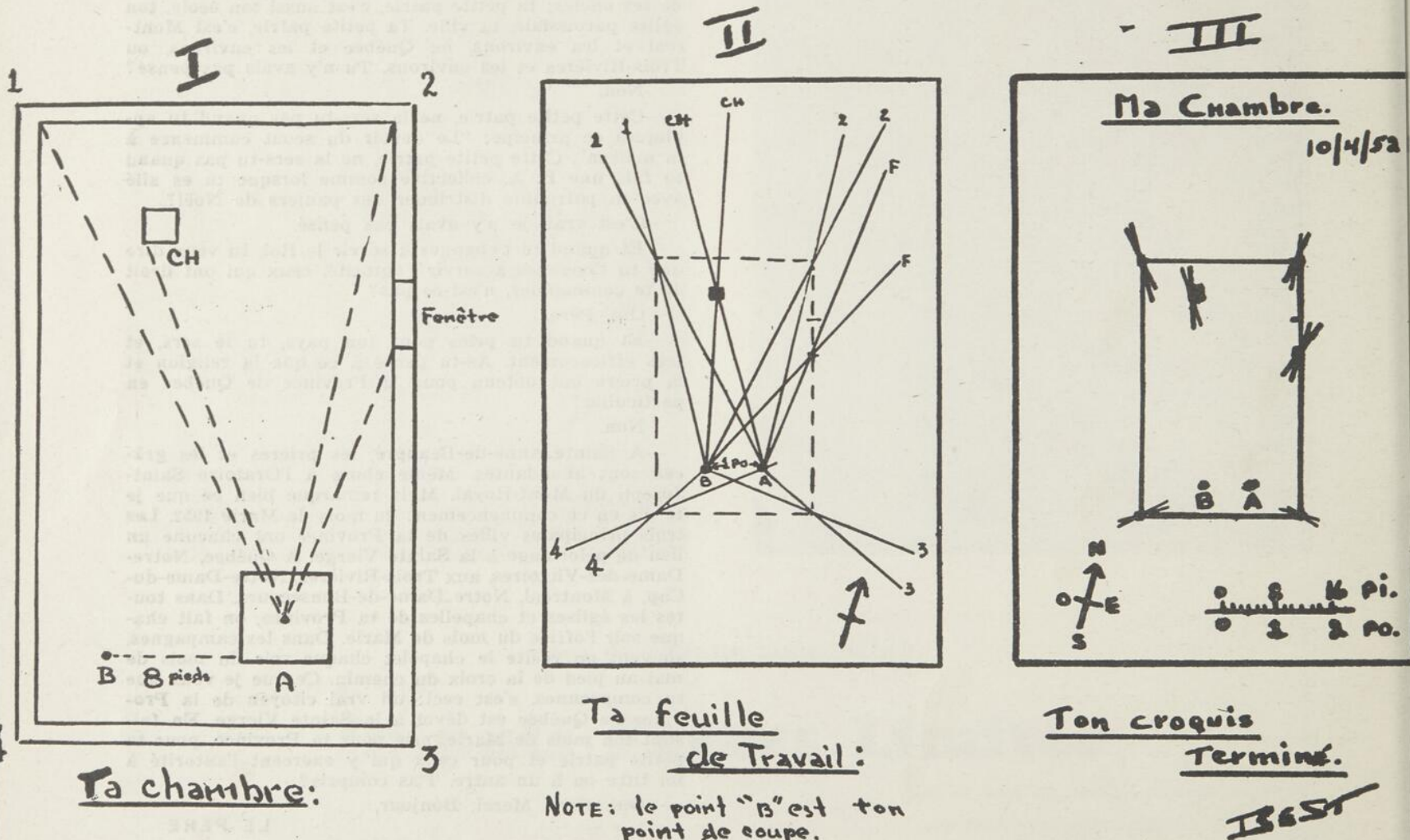
Y a-t-il quelque chose de difficile, jusqu'ici? Certes non! et... tu as presque terminé ton croquis. En effet, "chaque intersection des deux lignes de visée d'un même point" indique l'emplacement exact de ce point.

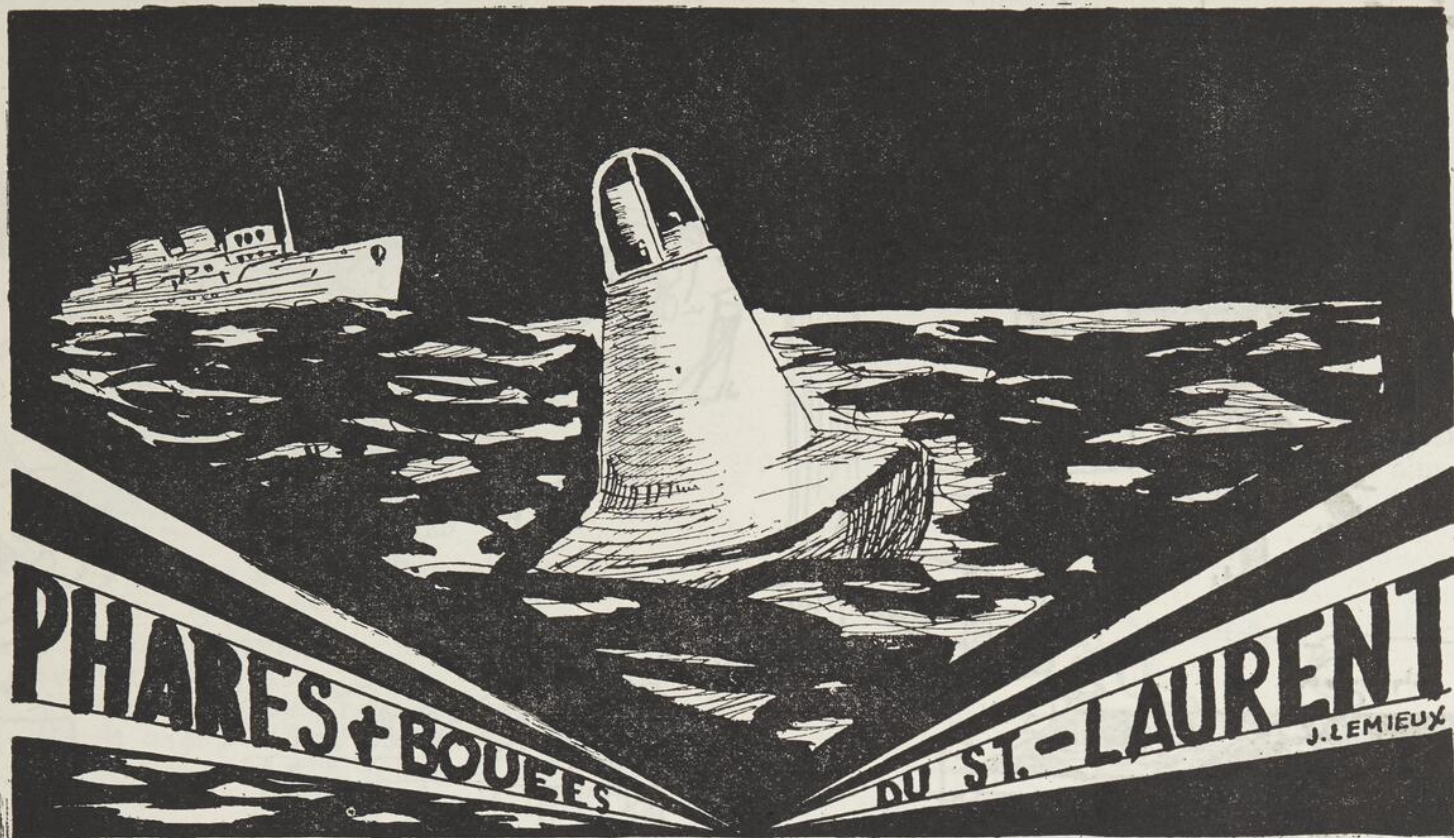
Tu as donc tous les points-repères de ta chambre... Trace alors les murs, etc... Et c'est tout!

Cependant, "le Scout ne fait rien à moitié". Mets ton travail au propre, en traçant les lignes de visée sur ton croquis, seulement aux points d'intersection, tel que le montre le croquis III. Ajoute l'échelle, et une légende si nécessaire.

Cependant, frère scout, essaie le croquis topographique en pleine nature. C'est là qu'il est vraiment intéressant. Enfin, sache que cette technique fut très utile pendant la guerre, lorsque les "topographes" allaient tracer les cartes des îles stratégiques, etc... C'est une belle technique, une technique de "Première classe", qui est facile, mais qui dépistera le novice! Bonne chance!

Pie Ingénieuse, S. M.,  
Equipe Lavolette, T. R.  
Bernard St-Onge,  
492 St-François-Xavier,  
Trois-Rivières





Pendant des centaines d'années, des milliers de navires parcoururent les mers, transportant des métaux précieux et des marchandises indispensables, comme le thé et les épices, au prix de mille difficultés et dangers. Nombre de marins eurent la mer pour cercueil, parce que les côtes des continents n'étaient pas balisées et que l'océan fourmillait de pirates. Vers la fin du 18<sup>e</sup> siècle, les hommes s'unirent pour nettoyer les mers et pour épargner ainsi nombre de vies humaines. Déjà auparavant les gouvernements européens avaient commencé à disséminer le long de leurs côtes, quantité de phares et de bouées indiquant les récifs, les battures, et les hauts-fonds, funestes aux navires.

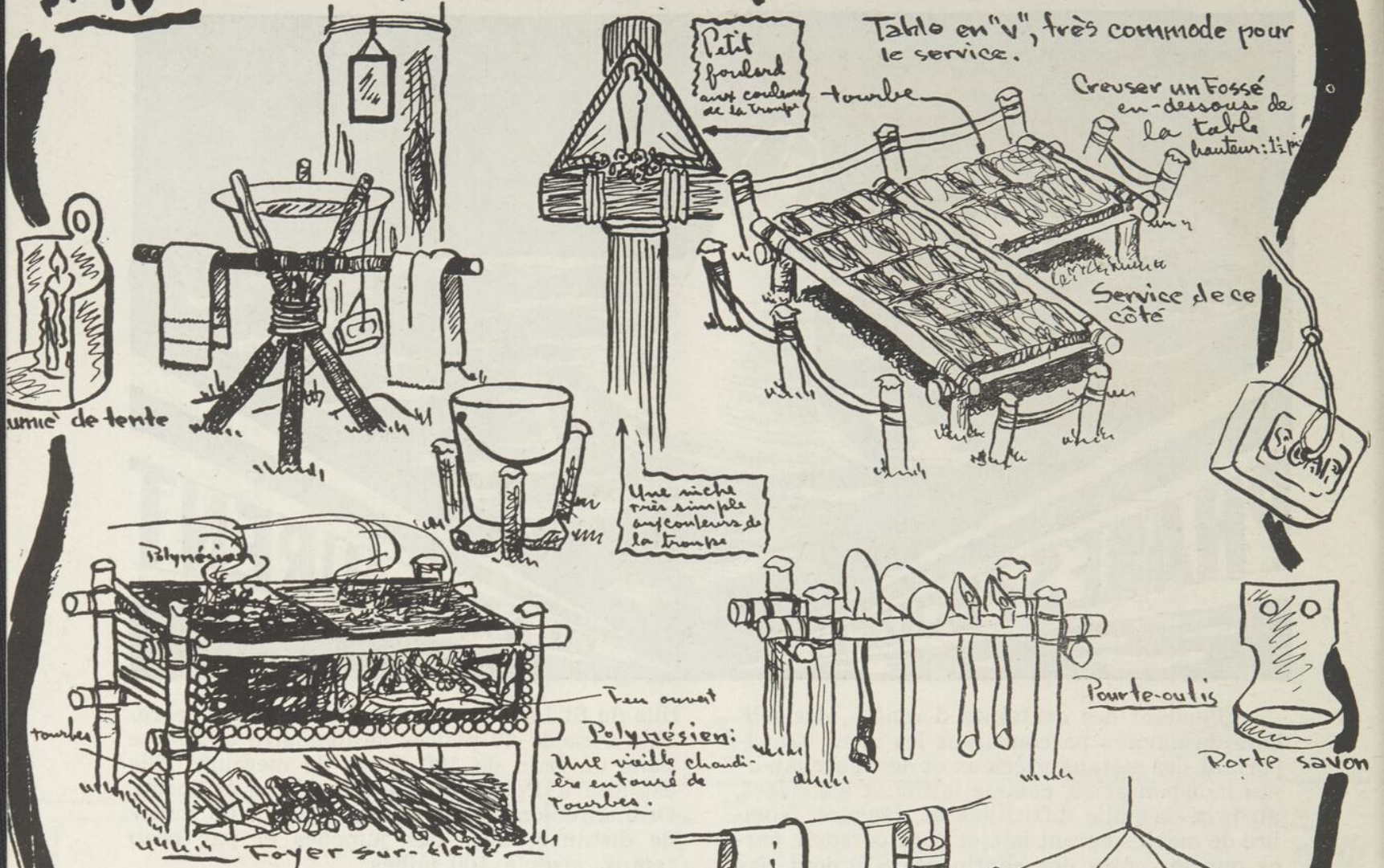
Depuis ce jour, le service des phares et des bouées s'est perfectionné considérablement et s'est étendu à tous les pays du monde. Un code international régit maintenant la circulation maritime et fluviale. Dans notre pays le gouvernement entretient une quantité de phares et de bouées, sur la côte du Pacifique comme sur celle de l'Atlantique et des grandes voies fluviales intérieures. Pour la sécurité des navires entrant dans le St-Laurent, notre pays a construit environ 360 phares gardés par environ 245 gardiens. Les phares avertissent les navires d'un danger le long de la côte. Ils sont équipés de sirènes et de lumières. Ces lumières proviennent de lampes fonctionnant au chérosène. Ces lampes sont entourées de plusieurs prismes, le tout flottant dans un bain de mercure. La plus grosse len-

tille du St-Laurent est une lentille de 3<sup>e</sup> ordre. Elle possède 40 pouces de diamètre et repose dans un bain de 100 livres de mercure. Elle est sise à Pointe-à-Lèze sur l'île d'Anticosti. Ordinairement on voit son reflet à 60 milles de distance; avec des jumelles et par beau temps, jusqu'à 100 milles.

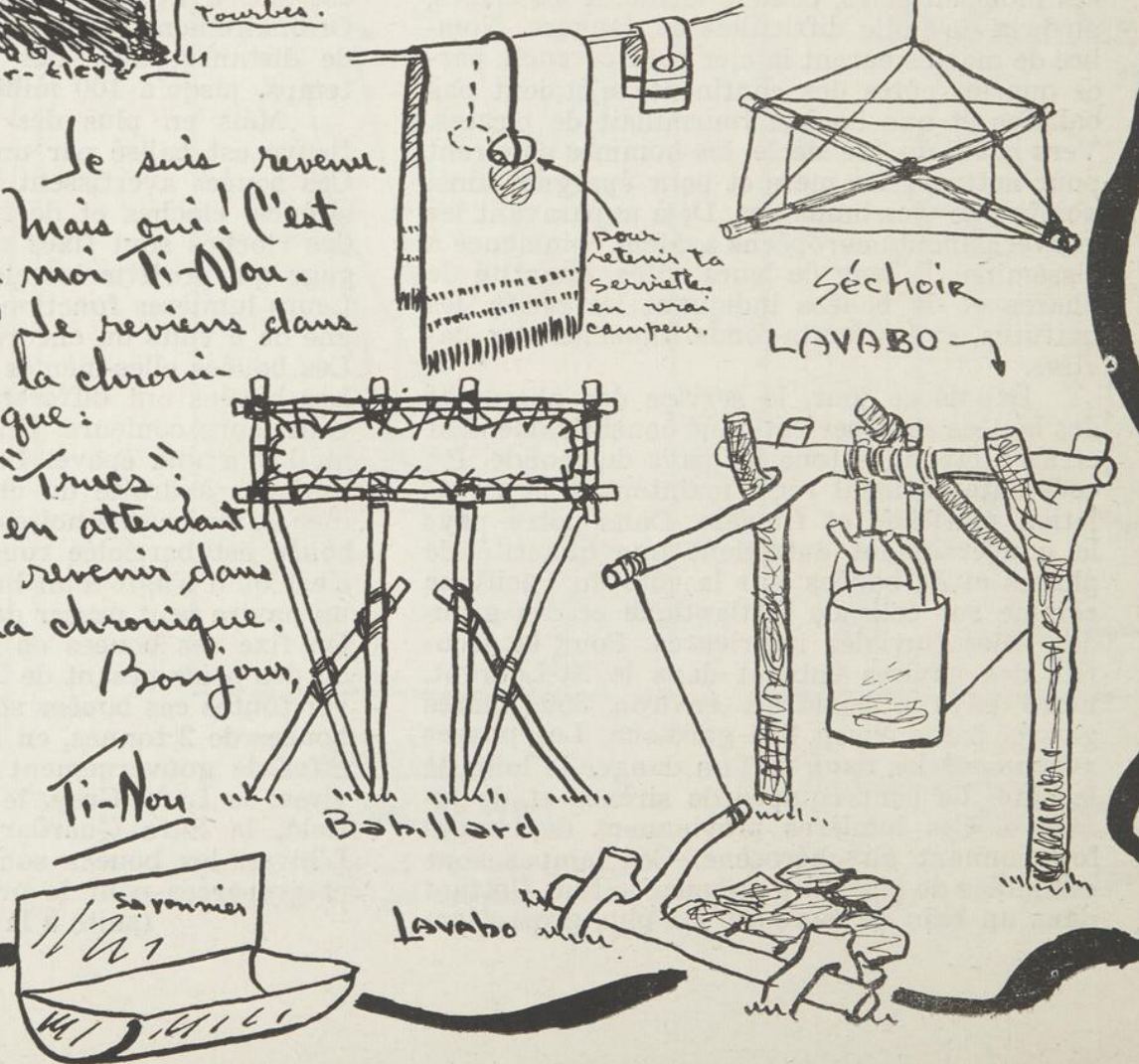
Mais en plus des phares, le chenal du fleuve est balisé par une quantité de bouées. Ces bouées avertissent les navires à l'aide de sirènes, cloches et de lumières. Les battants des cloches sont fixes et ce n'est que le tangage qui projette les cloches sur les battants. Leurs lumières fonctionnent avec une pile sèche de 6 volts ou encore à l'huile de charbon. Les bouées elles-mêmes pèsent 6 ou 7 tonnes. Les bouées ont différentes significations suivant leurs couleurs. Une bouée verte indique qu'il y a une épave. Les bouées rouges sont toujours à droite du chenal en venant de la mer et les bouées noires à gauche. Lorsqu'une bouée est barriolée rouge et noire à la fois, c'est qu'il s'agit d'un haut-fond. Dans ce cas, un navire peut passer des deux côtés à la fois. On fixe ces bouées en place avec des ancres ou des poids pesant de 250 à 8000 livres. L'hiver toutes ces bouées sont remplacées par des bouées de 2 tonnes, en forme de cigare. A cet effet, le gouvernement possède plusieurs navires: le Lady Grey, le Lanoraie, le Chesterfield, la Safe Guardar, et plusieurs autres. L'hiver, les bouées sont réparées, peinturées et préparées pour le printemps suivant.

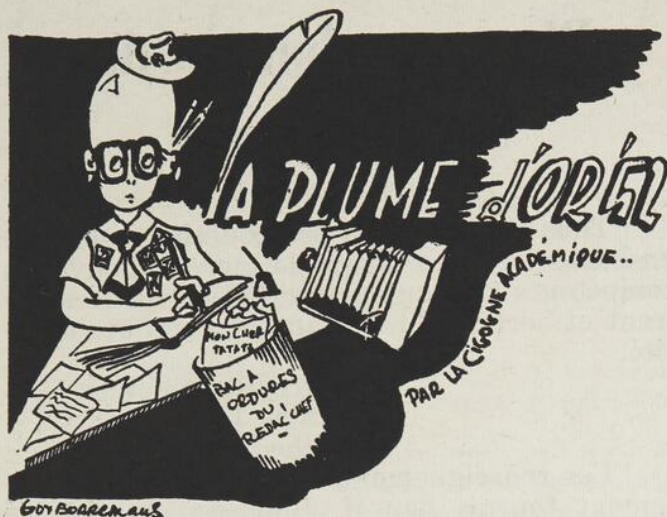
(suite à la page 10)

# Ti-Nou crie: Vive le Camp!



Je suis revenu.  
 mais oui! C'est  
 moi Ti-Nou.  
 Je reviens dans  
 la chronique:  
 "Trucs"  
 en attendant  
 de revenir dans  
 ma chronique.  
 Bonjour,





### La plus grande distinction de la Presse Scoute au monde

Eh oui. les années se suivent et ne se ressemblent pas... Yvan Marin... Hubert Potvin... le temps finira bien lui aussi par me descendre de mon perchoir, aussi tant que j'y suis j'en profite pour vous prodiguer tous les conseils possibles pour cette plume d'or 1952.

Tords-toi les méninges, prends ton meilleur crayon (Conté de préférence) sors de son armoire ta caméra, et (Grandeur des temps révolus) aiguisse ta plume...

Je te garantis, en tous cas, une réponse dans les 7 jours, si la lettre est personnelle, ou par la voix des revues d'unités... qu'il en soit dit ainsi.

La Cigorne.

#### PRIMO

Le concours comprend trois sections:  
Un reportage vécu par l'auteur.

#### A) Section Littérature

Un rapport de sortie. un conte, le récit d'un de tes camps scouts, un problème policier, un article de technique, un grand jeu que tu as pondu en patrouille, un sketch inventé par toi-même ou adapté d'un autre auteur, un texte sur ta Loi, tes opinions personnelles.

En général: sujets "scouts", où tout ce qui peut intéresser les lecteurs du Scout (1). Textes à la machine et accompagnés de ton nom de plume ou totem, de ton adresse et de ta troupe. Tu peux aussi y ajouter dessins et photos.

#### B) Section dessin

Tout travail

- 1) proprement présenté,
- 2) sur papier blanc,
- 3) avec titre.

Ton chef-d'oeuvre devra être exécuté au crayon ou à l'encre de Chine si tu veux qu'il passe dans ces pages. On devra aussi reconnaître le sujet de la pièce: l'art moderne est donc exclu!!

Quelques sujets possibles : paysages de camp ou autres, caricatures, illustrations de Technique (noeuds, bricolage, etc.)

#### C) Section photo. Un reportage-photo

Pratiquement aucune restriction: photos truquées, dosage savant de lumières, ombres et flous "artistiques"... cependant:

A) elles (les photos) doivent être de l'auteur (question de franchise).

B) tu ajouteras une feuille comprenant une date, un titre, un lieu si c'est un paysage; le nom et l'adresse de l'auteur.

C) donner quelques détails sur l'appareil employé et nous faire savoir si le travail d'impression a été personnel (question de franchise, encore et toujours).

Si tu veux voir ton travail publié dans le "Scout", tes photos devront avoir un fini glacé et être d'intérêt scout et des photos séparées (paysages, etc.)

#### SECUNDO

Le concours comprend quatre catégories:

1—Scout de 12 à 17 ans.

2—Routier de 17 à 103 ans; dans ces 2 cas, indiquer l'âge et la fonction dans le mouvement.

3—Catégorie spéciale : guides, anciens scouts, non-scouts, parents, anti-scouts (toute critique reçue avec plaisir...). Indiquer l'âge approximatif.

4—Catégorie "groupe".

Une patrouille ou une troupe qui nous fait parvenir:

1) un journal fameux (au moins 5 numéros parus).

2) une prière de pat. ou de troupe.

3) un règlement (avec commentaires et explications).

4) une critique — enquête impressionnante.

5) Photos, dessins et articles envoyés en tant que patrouille, ou troupe.

(Laquelle Plume pourra figurer sur le fanion de pat., dans le musée de troupe...).

Des fragments de ces contributions paraîtront dans "les revues d'Unités" avec ou sans commentaires.

#### ATTENTION

1) l'insigne se porte à la patte d'épaule gauche.

2) le concours prend fin le 1er octobre 1952.

Tout envoi à

GUY BORREMANS

1288, Sherbrooke est, app. 2, Montréal  
et non au Quartier-Général

BONNE CHASSE

Le Lièvre,

Plume d'Or (1948)

Chancelier de l'Ordre de la Plume d'Or 1951.

(1) Inutile alors de nous causer philosophie ou métaphysique.

# Phares et bouées du Saint-Laurent

(suite de la page 7)

Tous ces phares et ces bouées, gardés par un corps de vieux loups de mer et d'ouvriers compétents font qu'aujourd'hui les navires entrent et sortent du St-Laurent en toute sécurité.

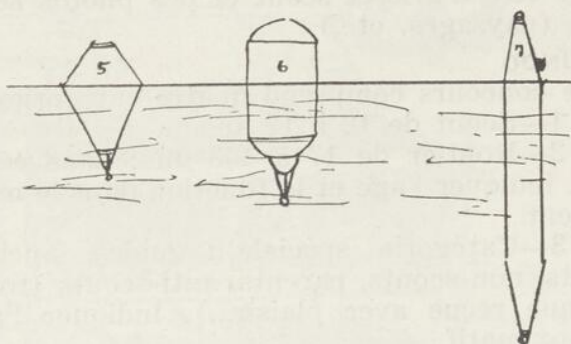
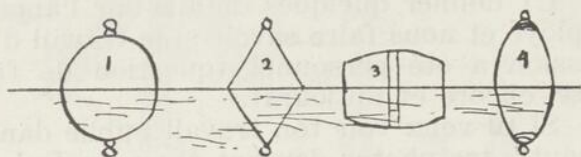
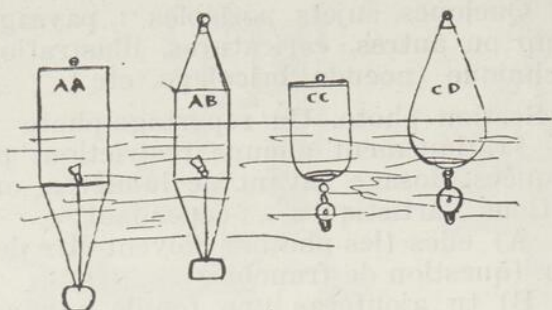
Ecureuil Généreux,  
Equipe La Vérendrye,  
Québec.

Les renseignements nous ont été gracieusement fournis par M. Bilodeau, du Service des Phares et des Bouées.

## LEGENDE

AA et AB — bouées coniques pour indiquer les courants rapides.  
CC et CD — bouées coniques pour les côtes et les lacs.

- 1 — bouée sphérique
- 2 — bouée conique double
- 3 — bouée baril
- 4 — bouée elliptique
- 5 — bouée légère conique
- 6 — bouée à bout sphérique
- 7 — bouée d'hiver.



## CHRONIQUE AUX "ESCOUTES"

(suite et fin)

### Tag-day

Aux Trois-Rivières et à Montréal, les 18-19 avril, à l'occasion de la fête de saint Georges, les scouts ont vendu leurs tag-days de par les rues de la ville. Ces ventes ont eu un franc succès.

### Promesse

Le 27 février, à la troupe St-Coeur de Marie, 5ème Québec, il y avait promesse de 6 nouveaux scouts dont trois frères, Bernard, Jules et Pierre Desrosiers. Les autres scouts admis à leur promesse étaient: G. Co-meau, M. Dubé et R. Labrecque. A cette même soirée, la troupe a remis un souvenir à son ancien chef Hector Laliberté. Le R. P. Chauret, curé de la paroisse, M. l'abbé Adam, aumônier diocésain adjoint à la branche scout, le R. P. Coquereau, aumônier de la troupe, M. René Laberge, chef du groupe, et de nombreux parents des scouts, rehaussaient l'éclat de cette soirée.

### Amos

La troupe 1ère Dudomaine d'Amos, dirigée par Lionel Roch, compte maintenant une patrouille "isolée". En effet, la paroisse de Lannay dans le comté d'Abiti-bi-Est, à quelque 25 milles d'Amos, a vu la promesse de 6 scouts, le 13 avril dernier. Le mérite en revient pour la plus large part à M. l'abbé A. Gendron, curé de Lannay, ancien aumônier de la troupe d'Amos, qui, depuis environ six mois, a travaillé sans relâche à la formation de cette patrouille "isolée" dans une région où le scoutisme n'était pas plus connu que la "pierre philosophale". Expérience intéressante!

### Errata

Nous annonçons dans le Numéro de mars qu'on pouvait obtenir un livre des premiers secours par la Sun Life et des tableaux de gymnastique par la Metropolitan Life. Nous avons été avisés que ces publications sont épuisées. Nous offrons nos excuses à nos lecteurs et à ces deux sociétés.

### EQUIPE GUTENBERG :

Directeur: Maurice Théault; Directeurs artistiques: Y. Trudeau; L. Desrochers, Roland Guay; Censeur: Lambert Bovy; Archiviste: J.-C. Desforges; Rédacteurs: J.-P. Blais, G. Borremans.

### LE

## SCOUT

CATHOLIQUE  
Revue Scoute des Garçons  
Numéro 146

Abonnement: \$1.00 (un dollar)

### ADMINISTRATION :

3425, St-Denis, Montréal  
Téléphone: HA. 9521

Rédigé par  
L'EQUIPE GUTENBERG  
de la Fédération des Scouts  
Catholiques

# La tribu au grand vent

Pour devenir expert en évaluation, (c'est une technique maîtrisée par un Eclaireur de 1ère Classe), il est indispensable que tu connaisses la longueur moyenne de ton pas. Mais as-tu songé qu'il varie selon les circonstances?

Aussi, la Tribu te suggère une série de petites expériences lors de tes prochaines excursions de patrouille.

Quand tu marches vite, ton pas est-il plus long ou plus court? de combien? Et quand tu es fatigué? (Mesure au commencement et à la fin d'une longue randonnée...)

Le vent debout raccourcit le pas. Peu ou beaucoup

Nature du terrain: Sur une route boueuse et humide, le pas est plus court que sur une route sèche. Pourquoi? L'effet est-il plus ou moins prononcé sur des terres labourées? Sur une grève sablonneuse? De combien?

Le pas varie également dans les pentes, selon que l'on monte ou descende, dans la neige, sur la glace. A

vérifier l'hiver prochain. Le pas change aussi avec l'âge du sujet. D'où la nécessité, pour toi qui grandis et te développe, d'étalonner ton pas tous les six mois.

Avec des bottines militaires, ton pas sera plus long mais moins vif qu'avec de légers souliers de course. Il est important que tu fasses le calcul dans les deux cas. Quand toute la patrouille sera bien entraînée, je lui propose ce petit jeu:

Pendant la marche, le C. P., ou un autre, clame par exemple: "Entre le prochain poteau et la maison blanche au toit vert là-bas, quelle distance?" Chaque patrouillard évalue à l'oeil, et annonce son estimation. Puis, rendus au poteau désigné, tous les patrouillards comptent leurs pas séparément... jusqu'à la hauteur de la maison en question, puis en déduisent la distance. Ceux qui ont prouvé au préalable que leur pas était correctement étalonné forment le jury. Le gagnant de l'estimation faite à l'oeil a le privilège de poser la "colle" suivante.

L'EQUIPE LAVIOLETTE.

## Ce qu'en pense B. P.

N. B. Tirées des "Eclaireurs de B. P., 2e édition

Sur le Camp:

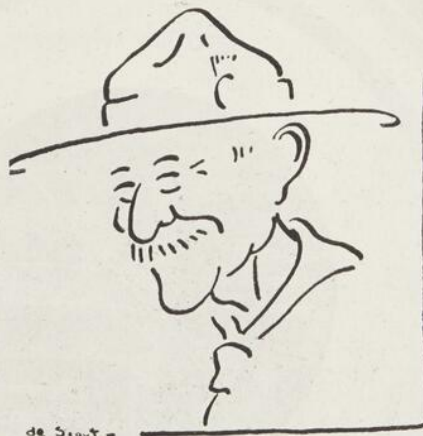
1. "En observant les animaux, on vient à les aimer trop pour penser à les tuer"... p. 24
2. "En observant le sol, vous trouverez souvent des objets égarés que vous pourrez rendre à leurs propriétaires"... p. 25

Envers le pays:

1. "Dans tout ce que vous faites, rappelez-vous qu'il faut penser d'abord au pays... p. 30
2. "Faites vous-même quelque chose pour que le drapeau flotte haut"... p. 31
3. "Le pays d'abord, moi ensuite" telle sera votre devise"... p. 30

Sur la B. A.

1. "Faites faire un noeud à chacun de vos Eclaireurs pour qu'il se souvienne de rendre un service le jour suivant"... p. 27



2. "Toujours prêt, signifie qu'un Eclaireur doit être toujours prêt, à n'importe quel moment, à faire son devoir, et à affronter le danger pour aider son prochain"... p. 24
3. "Un Eclaireur n'accepte pas d'être récompensé pour avoir été secourable ou courtois"... p. 36

Pour prévoir la température à courte échéance, (c'est-à-dire pour la journée même et pour le lendemain), plaçons-nous devant trois bases d'observation: le baromètre, pour connaître la pression atmosphérique actuelle, la girouette, qui donnera la direction du vent, et l'observation du ciel avec ses nuages.

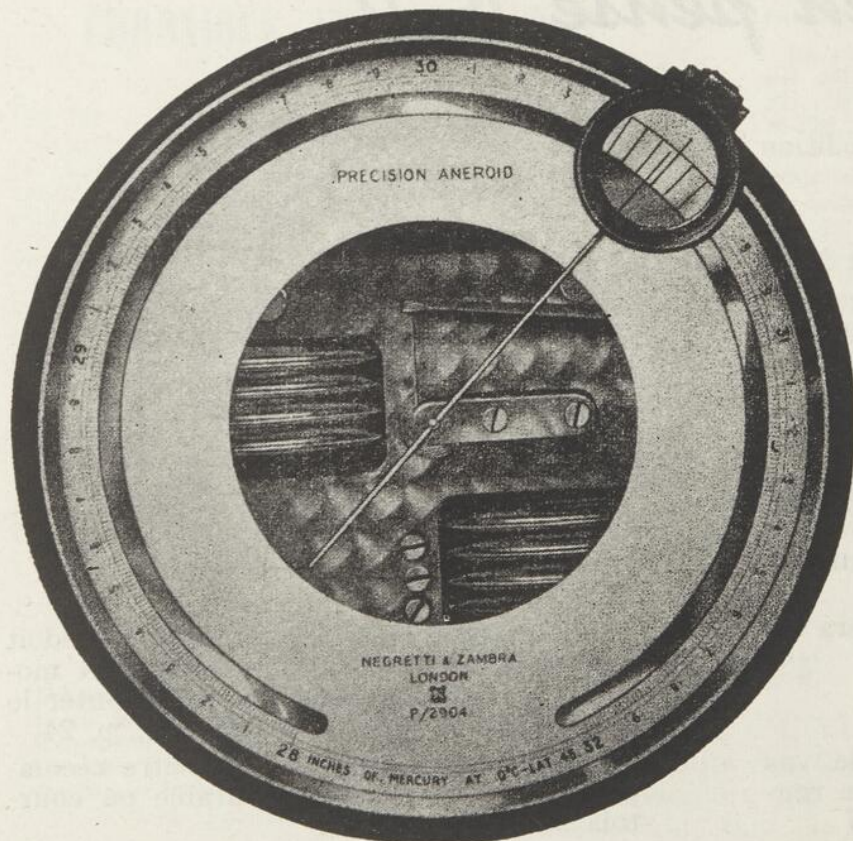
L'homme primitif, sans secours devant les tempêtes, le tonnerre et les éclairs, les attribuait au pouvoir des dieux. De ces superstitions naquirent Jupiter Pluvius, dieu de la pluie, Hélios, dieu du soleil et Boréal, dieu du vent nord. Par suite, foisonnèrent tout un ensemble de proverbes et de dictons nommés par les anciens "aruspices" et plus tard présages ou augures. Par suite deux sortes de météorologie nous sont parvenues: celle basée sur la superstition et celle basée sur l'observation des phénomènes climatologiques.

Cette dernière amena les observateurs à mettre au point certains appareils permettant de faire des observations plus précises.

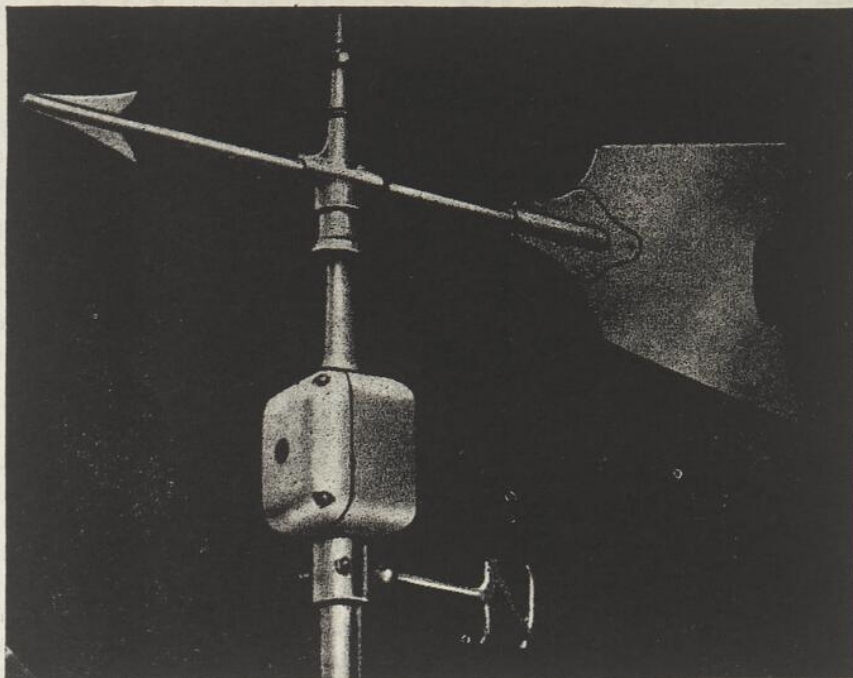
Ces appareils donnèrent un essor formidable à la météorologie et la firent passer du stage observation des phénomènes, à celui d'une science appliquée possédant ses lois et ses règles vérifiées par l'expérience. La météorologie est maintenant considérée comme une science importante.

#### LE BAROMETRE

Le baromètre anéroïde comprend une petite boîte métallique à l'intérieur de laquelle on a fait le vide et dont les bases sont constituées de feuilles de métal flexible. Un ressort écarte l'une de l'autre les deux bases de la boîte, tandis que la pression atmosphérique tend à les rapprocher. Il s'établit alors un équilibre entre ces deux forces de sorte que la distance entre les deux bases de la boîte, et par suite la tension du ressort, varie avec la pression. Avant de faire une lecture sur le baromètre on frappe délicatement la façade avec le doigt ou une gomme à effacer. Ce geste placera l'aiguille de l'instrument à sa position d'équilibre. Faisons la lecture. Si nous lisons une pression supérieure à 30.3 pouces nous sommes dans ce que les météorologues nomment un "anti-cyclone" ou un maximum de pression et, sauf exception très rare, le beau temps est assuré. Si, au contraire, notre baromètre indique 29.7 pouces ou moins, nous sommes dans un "cyclone" et, sauf exception également très rare, attendons-nous à de la pluie ou du mauvais temps.



## FERA-T-IL BEAU?



Si le baromètre monte régulièrement, on peut s'attendre à ce que la température demeure au beau ou change pour le beau. Si au contraire le baromètre baisse régulièrement, c'est qu'il fera probablement mauvais. Une baisse subite du baromètre présage du mauvais temps dans un avenir rapproché.

#### LA GIROUETTE

Une girouette est une plaque légère, de forme variable, placée en un lieu élevé et mobile autour d'un axe vertical; elle nous indique la direction du vent. L'observation des vents précisera davantage nos prévisions basées sur la lecture du baromètre. Quand souffle un vent violent, posons-nous cette question: ce vent rejettera-t-il loin de nous le centre de la tempête? Ou bien est-il trop faible malgré sa vitesse et laissera-t-il le mauvais temps s'approcher de notre lieu d'observation? Le baromètre vient alors à notre secours. S'il baisse par vent fort, c'est que le vent est encore trop faible et incapable d'arrêter la marche du cyclone. La conclusion s'impose, le centre de la tempête s'approche de nous. Dans le cas contraire, la tempête s'éloigne et l'on peut s'attendre à du beau temps.

Il faudrait cependant, pour être complet, tenir compte du troisième facteur, l'état du ciel, les nuages et la température. Ceci fera l'objet d'un prochain article.

L'Equipe Louis Jolliet.

## Le petit prêcheur

Le petit prêcheur croît de préférence dans les lieux humides. Ce mignon prédicateur de la nature est représenté par une sorte de colonne, — le spadice, — et il est revêtu d'un manteau à capuchon imitant une chaire, ce qui a valu à la plante son nom anglais "Jack in the pulpit", en français "petit prêcheur". Mais vous ne savez pas? Ce joli capuchon vert à rayures brunes et blanches, — la spathe, — n'est qu'une protection pour les vraies fleurs, groupées autour du petit prêcheur lui-même. Regardez bien à l'intérieur de la collerette: vous les verrez, ces minuscules fleurs, si discrètes dans leur tour enchantée. Dissimulées tout au fond de la spathe, en certains cas elles deviendront des baies d'une brillante couleur écarlate, fort tentantes pour les oiseaux, les écureuils, et même les petites souris des bois!

D'autres plantes n'ont que des fleurs à étamines bourrées de pollen blanc, dont se gonfle orgueilleusement notre petit prêcheur. D'autres enfin portent les deux sortes de fleurs, les unes se transformant en fruits empilés comme des cerises à la base de la petite colonne appelée "Jack". Au mois de juin ces baies sont vertes et globuleuses; ce n'est qu'au mois d'août, lorsque les feuilles se dessèchent, qu'elles prennent leur teinte ardente.

Au printemps, lorsque le petit prêcheur perce la terre, il apparaît comme une pointe plus ou moins colorée, au bout d'un fourreau. A l'intérieur de cet étui, les feuilles sont enroulées dans le sens de la longueur. Au centre se trouve le bouton floral frémissant, tout drapé dans sa collerette alors enroulée comme les feuilles, et qui, plus tard, deviendra la chaire du petit prêcheur. Ce phénomène d'enroulement ou de disposition particulière des feuilles et des fleurs, avant d'éclorre, est un des plus intéressants à observer dans la nature.

Lorsque la plante est bien développée, il est facile de noter que les feuilles s'élèvent au-dessus de la spathe. Mais ici, attention! Ces feuilles sont dites composées, car en réalité chacune comprend trois "folioles" tellement grandes qu'on dirait trois feuilles entières. Sur les jeunes plantes il n'y a qu'une de ces feuilles composées, mais sur les plantes les plus âgées il y a deux ou parfois trois feuilles de trois folioles chacune.

Le petit prêcheur possède un autre nom anglais tout aussi intéressant! "Indian Turnip" qu'on peut traduire par "navet indien". Vous devinez pourquoi? Si vous déterrez la plante, vous voyez qu'elle est fixée au sol par une sorte de navet plus ou moins bossu, organe

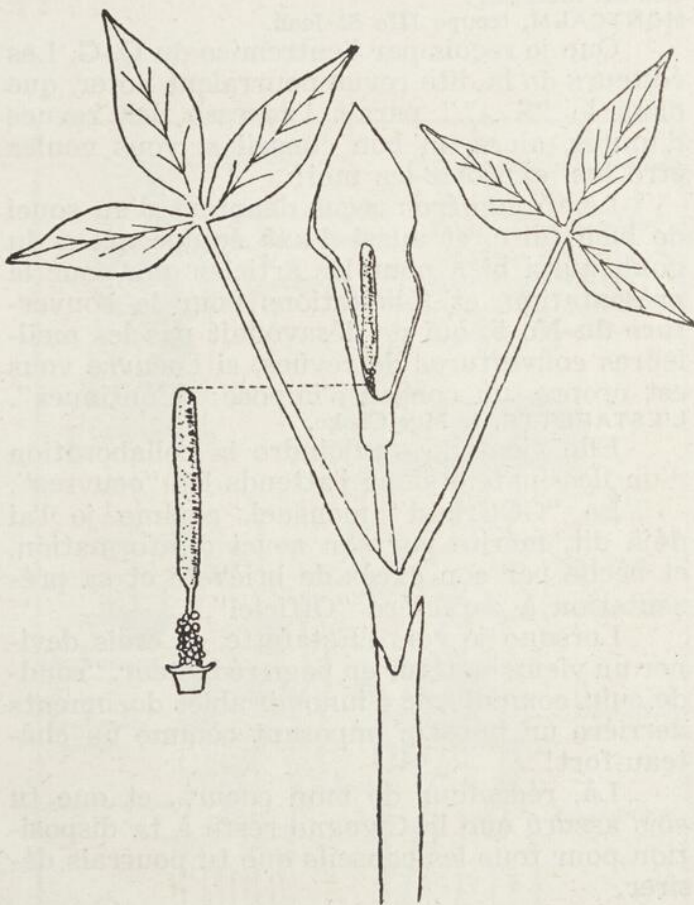
solide et aplati, entouré d'une frange de racines grossières. Ce navet est un véritable magasin de nourriture, connu en botanique sous le nom de rhizome. Vous possédez maintenant la clé! Ce rhizome servait de nourriture aux Indiens, et c'est pourquoi les Anglais ont baptisé la plante: "navet indien".

Par curiosité et amour de la science, un scout avait goûté au rhizome du petit prêcheur. Après quelques instants il sentit sur sa langue des brûlures assez vives, et il revint du bois avec un respect stoïque des Indiens qui pouvaient endurer pareille torture!

Mais voici l'explication. A l'état cru, le rhizome est brûlant parce qu'il est rempli de cristaux ressemblant à des aiguilles, lesquels se ramollissent une fois bouillis. Or, les Indiens ne se martyrisaient pas à volonté! Ils faisaient toujours bouillir les rhizomes avant de les manger! Même ils buvaient cette eau bouillie, qui, paraît-il, guérit les coliques. A la campagne, les Canadiens employaient les rhizomes contre la faiblesse du sang et les troubles d'estomac.

Dans sa Flore Laurentienne, le Frère Marie-Victorin écrit que les Iroquois donnent au petit prêcheur le nom de "Kah-à-hoo-sa", qui signifie: "berceau indien". Regardez en effet la plante: vous vous imaginerez facilement le petit berceau ambulante dans lequel l'Indienne porte son bébé sur son dos.

Marcelle Gauvreau



## Les Revues d'Unités

LE CHAINON, troupe N. D. de Lourdes, Mont-Joli.

Cette revue prouve bien que l'on peut éditer un journal d'unité, paraissant régulièrement, et qui me semble construit sur de solides bases, Le "Chainon" en est en effet à son 5e No et à son IIe volume!

Encore une fois ici, je ne peux que féliciter ses rédacteurs pour leurs articles, et déplorer le manque d'originalité et de présentation... Un petit effort pour varier les dessins et tout ira bien!

LA CORNE, troupe Raymond?

(indiquez s.v.p. troupe, province, adresse, rédaction,

J'avoue que les "reporters" de cette gazette ont plus d'un tour dans leur sac pour "embobiner" leurs lecteurs... les articles sont bons, quelquefois "très bons" et je ne peux m'empêcher de dire que j'ai dû relire l'article: 50e anniversaire avant de voir qu'il s'agissait d'un fameux poisson d'avril, qui avait un singulier accent de vérité... bravos... sauf pour la présentation de la couverture, encore et toujours du dessin propre... servez-vous donc des instruments consacrés spécialement au dessin de stencil, il ne vous en coûtera pas grand chose, et votre présentation s'en ressentira... pour dessiner vos titres, tracez donc deux lignes parallèles, avec un crayon tendre, et prenez exemple sur les caractères d'imprimerie des Revues... ou procurez-vous un petit alphabet de lettré.

MONTCALM, troupe IIIe St-Jean.

Que je reçois par l'entremise du Q. G. Les éditeurs de la dite revue pourraient noter, que dans le "S. C." paraît l'adresse des revues d'unités, alors un bon conseil si vous voulez être lus, expédiez-les moi!

Les 5 numéros reçus dénotent d'un souci de bien faire, et aussi d'une équipe qui a du goût, aussi bien pour les articles que pour la présentation, et félicitations pour la couverture du No 5, qui ne désavouait pas les meilleures couvertures de revues, si l'oeuvre vous est propre, un conseil s'impose: "Continuez".  
L'ESTAFETTE, 4e Mgr Cooke.

Elle vient de s'adjoindre la collaboration d'un dessinateur dont j'attends les "oeuvres".

Le "GGGrand" mensuel, comme je l'ai déjà dit, mérite par son souci d'information, et pêche par son excès de brièveté et sa présentation à caractère "Officiel".

Lorsque je vois l'Estafette, je crois deviner un vieux metteur en page rédacteur, "rond-de-cuir, compulsant d'innombrables documents derrière un bureau, imposant comme un château-fort!...

Là, rédacteur de mon coeur... et que tu sois assuré que la Cigogne reste à ta disposition pour tous les conseils que tu pourrais désirer.

Ce mois-ci, je dois regretter de ne pas avoir reçu de nombreuses revues... et d'en avoir reçu plusieurs surtaxées!.. Je vous en prie, vérifiez le poids de vos revues, et estampez-les régulièrement.

Le manque de place ne me permettra cependant pas de faire paraître les meilleurs articles parus dans les revues à l'honneur, néanmoins j'adresserai des félicitations à la revue "LE CARIBOU" 1ère troupe Sherbrooke.

Son rédacteur s'est décidé à reproduire sa gazette par des moyens plus "Modernes" et aussi moins longs!

Les articles sont bons, l'esprit est celui qui convient à un journal de patrouille, et la devise "Toujours montons" me fait espérer un effort continu vers un "mieux", allons les caribous, un petit conseil au radac, demande donc à ton chef ou à ton aumônier de t'écrire un petit article, l'esprit y gagnera le "Prestige".

La revue "TAM-TAM", 1er Bourget, 2e numéro.

(ne pas confondre avec plusieurs revues aux mêmes titres)

Très bonne revue, à qui je souhaite de ne pas s'arrêter en si bon chemin et, malgré la petite lettre qui l'accompagnait (Merci Jacques).

Je trouve que c'est là mieux qu'un coup d'essai, c'est, pour citer un passage de la lettre... "Un simple effort de nos gars, un signe de vie et d'enthousiasme..."

Multipliez vos dessins, ne craignez pas de rompre les marges, ayez avant tout de l'audace, vous... (êtes) scouts, ne risquez rien à tenter des choses audacieuses! et si l'envie vous vient de demander au Commissaire au Scoutisme, ou à une personnalité un article pour votre journal, n'hésitez pas!

Vous devez savoir que l'on peut imprimer en plusieurs couleurs. se faire imprimer une couverture... utiliser des linogravures! mais oui... et puis, n'attendez donc pas qu'on vienne vous lancer des fleurs, sans que l'on connaisse votre journal... aussi n'oubliez pas la Cigogne qui se meurt d'anémie derrière une pile de revues de l'an passé (voir le dessin Plume d'Or et supprimer les lunettes, car je n'en porte pas!)

"EN VOITURE", de la troupe Notre-Dame de Beaupré, XXXVIème, Québec.

Messieurs les éditeurs se payent du luxe! Une couverture à en-tête imprimée... qui invoque heureusement un départ de "Raid"...

J'aimerais y sentir un esprit plus "lancé" c'est-à-dire portant plus sur la technique de notre vie, et (ne m'en veux pas Rédacteur) une mise en page plus recherchée, et plus soignée... Attention une seconde fois aux titres!

Bonne piste.

La Cigogne Académique,  
1288, Sherbrooke est, app. 2, Montréal, Canada.

Unissons nos voix avant de nous quitter  
 Je vais parcourir d'autres lieux  
 La vie est si douce, et le monde est si beau  
 Entonnons ce dernier adieu.



Je vais par les villes et je vais par les champs  
 Mon coeur ne connaît pas la haine  
 Mes poches sont vides et je lance mes chants  
 Qui sonnent très haut dans la plaine

Et si je rencontre la mort en chemin  
 Fauchant parmi les rangs des gueux  
 Oui, je serai prêt pour mon dernier voyage  
 Je dirai mon dernier adieu.

**Refrain**

Je vais par le monde emportant ma joie,  
 Et mes chansons pour bagages  
 Je chante l'amour et je chante ma foi  
 Je pars pour un très long voyage.

**CHANSONNIER DU MOIS DE JUIN**

Musique du XVIème siècle

Qu'important ennuis et horions, faldera  
 Un jour viendra où leurs auteurs paieront, faldera  
 Qu'ils brisent donc s'ils l'osent  
 Notre idéal grandiose  
 Que rythment les hauts tambours de lansquenets.

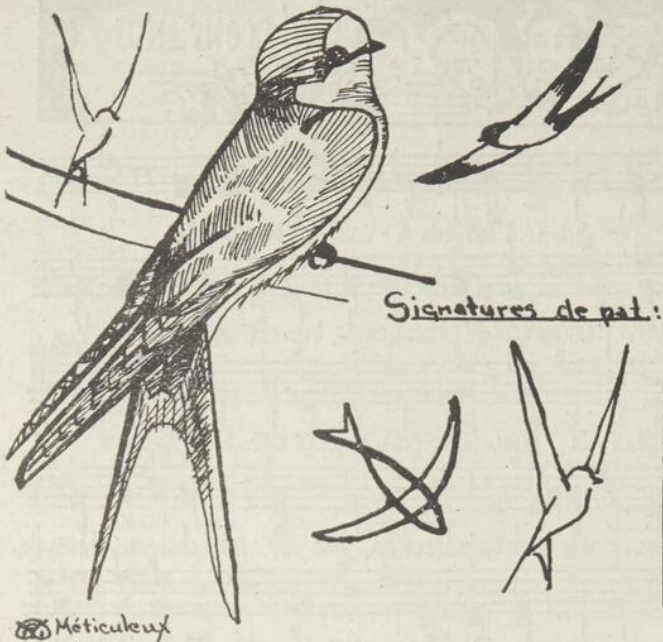
Nous luttons pour notre idéal, faldera  
 Pour un ordre royal et impérial, faldera  
 Et à l'heure dernière,  
 Nous quitterons la terre  
 Au rythme des hauts tambours de lansquenets.




à pier

# TOTEM:

HIRONDELLE DES GRANGES:



Méticuleux

Noeud d'épaule violet et jaune

# QUIPO JUIN

La Pentecôte: 1er juin.

Frère scout, te donner ici un extrait de l'évangile me répugne, parce que premièrement, on ne peut donner toute la beauté des paroles qu'il renferme, toute sa vérité en deux lignes...

Deuxièmement: parce que tu TE DOIS de donner l'effort nécessaire à la lecture d'un évangile. Tu es fier de ta foi! Tu l'affirmes dans ta loi... peut-être es-tu capable de me citer les premières lignes de Saint-Jean XIV par exemple...

Cette fois, ce n'est plus de la rigolade! Le grand camp est proche et je serais curieux de savoir à quel point le contenu de ton porte-monnaie en est?...

Vraiment ce ne serait pas très scout d'y trouver 25 cents... et de demander à papa les \$9.75 ou autre somme qui y manquent!

Je connais aussi un gars, qui va se dire le mois prochain: "Tiens, c'est vrai... voilà le camp, il faudra que je demande à Jean-René les bottines, à Jacques son sac à dos, à Claude son sac de couchage..."

Mais, est-ce que ce ne serait pas toi ce gars-là?

Le 24 juin.

Heu! je crois qu'il est inutile de t'en parler, si ce n'est pour dire, qu'avec toute cette foule, tes qualités de petit scout seront mises à l'épreuve...

Et, qui sait, c'est dans ces occasions que l'on peut avoir besoin de toi, de tes badges...

29 juin

SS. Pierre et Paul. Je ne t'en dis pas plus, à toi de savoir chercher...

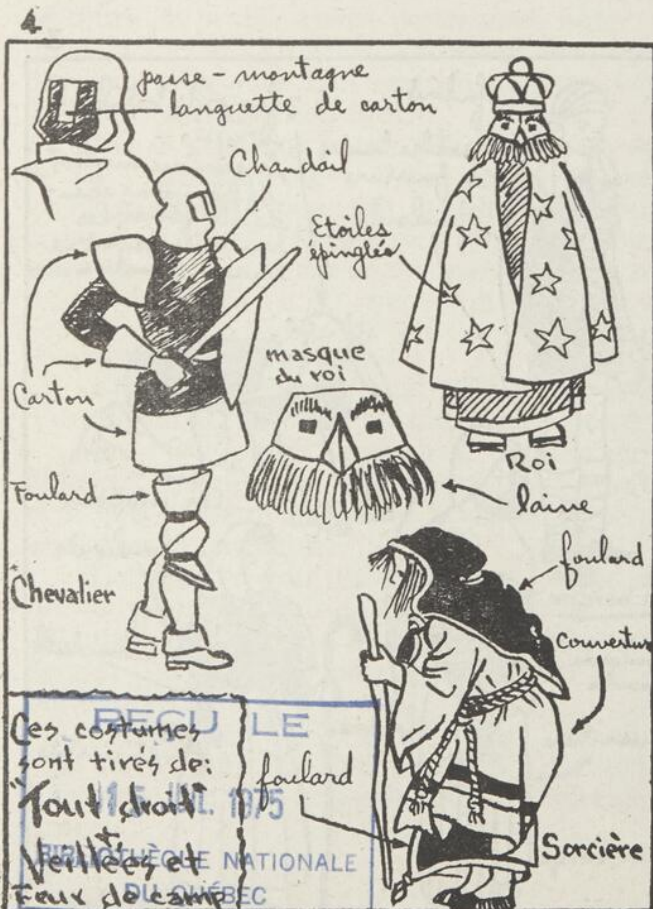
LA CIGOGNE.

1

à découper ici

4

à découper ici



MAI No: 146

1



à plier