

# Statistiques 2017

Régimes complémentaires de retraite



Ce document présente le portrait des régimes complémentaires de retraite auxquels participent les travailleurs québécois.

**Rédaction et traitement informatique**

Francis Bernier  
Geneviève Chabot

**Mise en page**

Nathalie Bilodeau

Décembre 2021

Il est possible d'obtenir, sur demande, d'autres données ne paraissant pas dans la présente publication. Ce document est disponible sur le site Web de Retraite Québec : [www.retraitequebec.gouv.qc.ca](http://www.retraitequebec.gouv.qc.ca).

Le contenu de cette publication peut être reproduit en tout ou en partie, à condition que la source soit mentionnée.

Pour tout renseignement ou commentaire, ou pour toute suggestion sur le contenu, s'adresser à la :

Direction de la statistique et de l'analyse quantitative  
Retraite Québec  
Case postale 5200  
Québec (Québec) G1K 7S9

Téléphone : 418 657-8732, poste 3661  
[statistiques@retraitequebec.gouv.qc.ca](mailto:statistiques@retraitequebec.gouv.qc.ca)

## Avant-propos

Retraite Québec vous présente sa publication *Statistiques 2017 – Régimes complémentaires de retraite*. Réalisé par la Direction de la statistique et de l'analyse quantitative de la Direction générale de la planification et de la performance, ce document contient des renseignements statistiques sur les régimes complémentaires de retraite auxquels participent les Québécois et Québécoises. On y trouve également des données financières ainsi que des statistiques sur les personnes participant à ces régimes. La présente édition fournit de l'information sur les régimes qui étaient en vigueur au 1<sup>er</sup> janvier 2018, et reflète la participation des travailleurs aux régimes complémentaires de retraite au cours de l'année 2017.

Les renseignements présentés dans cette publication sont en majeure partie recueillis en vertu du Programme de statistique uniforme sur les régimes de pension au Canada, coordonné par Statistique Canada. Retraite Québec recueille les renseignements sur les régimes qui sont sous sa surveillance en vertu de la Loi sur les régimes complémentaires de retraite (Loi RCR) ou sur ceux qui sont administrés par elle en vertu de lois particulières. Dans le cas des régimes ne relevant pas de Retraite Québec, mais ayant des participantes et participants québécois, Statistique Canada lui transmet les renseignements qui proviennent des autres organismes de surveillance. Le présent document traite toutefois principalement des régimes surveillés ou administrés par Retraite Québec; seuls quelques tableaux donnent un portrait de l'ensemble des régimes comptant au moins un participant québécois.

La première des quatre sections donne un aperçu de tous les régimes de retraite auxquels participent les travailleurs du Québec. On y présente le nombre de régimes et de participants en fonction des principales caractéristiques des régimes. La deuxième section est consacrée aux régimes de retraite surveillés par Retraite Québec en vertu de la Loi RCR. Elle décrit leurs caractéristiques et leurs dispositions, et expose leurs données financières. La troisième section porte sur les régimes de retraite du secteur public administrés par Retraite Québec. Elle présente un portrait de la clientèle de ces régimes ainsi que des données financières. La dernière section, quant à elle, trace l'évolution des régimes complémentaires de retraite depuis 1986.

Depuis le 1<sup>er</sup> juillet 2014, Retraite Québec est responsable de l'application de la Loi sur les régimes volontaires d'épargne-retraite (Loi RVER) pour les dispositions qui lui incombent. Elle doit s'assurer que l'administration et le fonctionnement des régimes volontaires d'épargne-retraite (RVER) sont conformes à cette loi. Au 31 décembre 2017, 10 RVER regroupaient 71 547 personnes participantes de 9 733 employeurs différents, pour un actif total de près de 61,5 millions de dollars. Un RVER n'est pas un régime complémentaire de retraite, mais plutôt un régime collectif d'épargne-retraite (au même titre qu'un REER collectif ou un CELI collectif). Ces régimes ne sont donc pas inclus dans les statistiques sur les régimes complémentaires de retraite.

***Nathalie Madore***

**Directrice**

**Direction de la statistique et de l'analyse quantitative**



## Table des matières

---

TERMINOLOGIE, CLASSIFICATION DES RÉGIMES DE RETRAITE ET DES PRESTATIONS .....	7
INTRODUCTION .....	14
SECTION 1 LES RÉGIMES COMPTANT AU MOINS UNE PARTICIPANTE OU UN PARTICIPANT QUÉBÉCOIS .....	15
SECTION 2 LES RÉGIMES DE RETRAITE SURVEILLÉS PAR RETRAITE QUÉBEC EN VERTU DE LA LOI SUR LES RÉGIMES COMPLÉMENTAIRES DE RETRAITE.....	19
SECTION 3 LES RÉGIMES DE RETRAITE DU SECTEUR PUBLIC ADMINISTRÉS PAR RETRAITE QUÉBEC.....	33
SECTION 4 L'ÉVOLUTION DES RÉGIMES COMPLÉMENTAIRES DE RETRAITE .....	38

### Liste des tableaux

Tableau 1 Régimes et participants au Québec et hors du Québec, selon l'autorité compétente – 2017 .....	15
Tableau 2 Régimes et participants au Québec et hors du Québec, selon le secteur d'activité économique – 2017 .....	16
Tableau 3 Régimes et participants au Québec et hors du Québec, selon le type d'employeur – 2017 .....	17
Tableau 4 Régimes et participants au Québec et hors du Québec, selon la formation de la rente de retraite <sup>1</sup> – 2017 ....	17
Tableau 5 Régimes et participants au Québec, selon le secteur d'activité économique et l'année de l'entrée en vigueur du régime – 2017.....	18
Tableau 6 Régimes soumis à la Loi RCR et participants, selon le nombre total de participants par régime – 2017 .....	20
Tableau 7 Régimes soumis à la Loi RCR et participants, selon le secteur d'activité économique – 2017 .....	21
Tableau 8 Régimes soumis à la Loi RCR et participants, selon le type d'employeur – 2017.....	21
Tableau 9 Régimes soumis à la Loi RCR et participants, selon la formation de la rente de retraite <sup>1</sup> – 2017 .....	22
Tableau 10 Régimes soumis à la Loi RCR et participants, selon l'origine des cotisations et la gestion financière – 2017	23
Tableau 11 Régimes soumis à la Loi RCR et participants, selon le type d'administrateur de régime de retraite – 2017 ...	24
Tableau 12 Régimes contributifs soumis à la Loi RCR et participants au Québec, selon les méthodes de coordination et de calcul des cotisations salariales – 2017 .....	24
Tableau 13 Régimes soumis à la Loi RCR et participants au Québec, selon les méthodes de coordination et de calcul des cotisations patronales – 2017 .....	25
Tableau 14 Régimes ayant un volet à prestations déterminées <sup>1</sup> soumis à la Loi RCR et participants au Québec, selon la méthode de rajustement de la rente et le type d'employeur – 2017 .....	25
Tableau 15 Régimes soumis à la Loi RCR et participants au Québec, selon la formation de la rente de retraite <sup>1</sup> et la présence d'une rente d'invalidité – 2017.....	26
Tableau 16 Régimes à prestations déterminées soumis à la Loi RCR et participants au Québec, selon les garanties en cas de décès après la retraite pour les célibataires et le type d'employeur – 2017 .....	26
Tableau 17 Régimes à prestations déterminées soumis à la Loi RCR et participants au Québec, selon les garanties en cas de décès après la retraite pour les participants mariés et le type d'employeur – 2017 .....	27
Tableau 18 Cotisations versées pour les régimes soumis à la Loi RCR, selon le secteur d'activité économique, l'origine des cotisations et le type de cotisations – 2017 .....	28
Tableau 19 Cotisations versées pour les régimes soumis à la Loi RCR, selon le type d'employeur et le type de cotisations – 2017 .....	29
Tableau 20 Cotisations patronales versées pour les régimes soumis à la Loi RCR, selon la formation de la rente <sup>1</sup> – 2017 .....	29

Tableau 21	Cotisations salariales versées pour les régimes contributifs soumis à la Loi RCR, selon la formation de la rente <sup>1</sup> – 2017 .....	30
Tableau 22	Régimes non garantis soumis à la Loi RCR, participants et actif net en valeur marchande, selon le nombre total de participants par régime – 2017 .....	30
Tableau 23	Régimes non garantis soumis à la Loi RCR, participants et actif net en valeur marchande, selon le secteur d'activité économique – 2017 .....	31
Tableau 24	Régimes non garantis soumis à la Loi RCR, participants et actif net en valeur marchande, selon le type d'employeur – 2017 .....	31
Tableau 25	Régimes non garantis soumis à la Loi RCR, participants et actif net en valeur marchande, selon la formation de la rente <sup>1</sup> – 2017 .....	32
Tableau 26	Régimes du secteur public, participants actifs, non actifs et bénéficiaires, selon le régime – 2017 .....	35
Tableau 27	Régimes du secteur public, cotisations versées et actif net en valeur marchande, selon le régime – 2017....	36
Tableau 28	Régimes du secteur public, rente annuelle moyenne et prestations totales versées, selon le régime – 2017	37
Tableau 29	Régimes et participants au Québec et hors du Québec, de 1986 à 2017 .....	39
Tableau 30	Régimes et participants au Québec, selon l'autorité compétente, de 1986 à 2017 .....	40
Tableau 31	Régimes et participants au Québec, selon le type d'employeur, de 1986 à 2017 .....	41
Tableau 32	Taux de participation des travailleurs rémunérés à un régime complémentaire de retraite, selon le sexe, de 1986 à 2017 .....	42
Tableau 33	Régimes et participants au Québec, selon la formation de la rente de retraite <sup>1</sup> , de 1986 à 2017 .....	43
Tableau 34	Régimes soumis à la Loi RCR et participants au Québec, selon le nombre total de participants par régime, de 1986 à 2017 .....	45

## **Terminologie, classification des régimes de retraite et des prestations<sup>1</sup>**

---

### **Terminologie**

#### **Actif net en valeur marchande**

Montant calculé d'après les principes comptables généralement reconnus. Par « valeur marchande », on entend la juste valeur estimative qui est établie à une date donnée. Il s'agit du prix, exprimé sous forme monétaire, qui serait convenu par des parties bien renseignées n'entretenant pas de liens de dépendance dans un marché ouvert non assujéti à des restrictions.

#### **Acquisition**

Attribution au participant des droits aux prestations d'un régime.

#### **Administrateur d'un régime de retraite**

Expression désignant la partie responsable de la gestion de la caisse de retraite et de l'administration du régime conformément aux conditions de celui-ci et aux lois en vigueur. L'administrateur est habituellement l'employeur, un conseil d'administration ou un comité de retraite.

#### **Autorité compétente**

Autorité chargée de l'application de la loi ou d'une loi équivalente, ou de l'administration de régimes non assujéti à une telle loi.

#### **Bénéficiaire**

Personne, autre que le participant ou la participante, qui a droit à des prestations d'un régime.

#### **Caisse de retraite**

Fonds qui est alimenté par des cotisations et qui sert à payer aux personnes participantes les prestations prévues par un régime de retraite.

#### **Comité de retraite**

Dans le cas d'un régime non garanti, groupe qui est formé de représentants de l'employeur, de salariés ou de tiers et qui, ayant le statut de personne morale, agit à titre d'administrateur.

#### **Conditions d'admission**

Ensemble des conditions à remplir pour devenir participant ou participante à un régime de retraite.

#### **Conditions d'attribution**

Ensemble des conditions à remplir pour avoir droit à des prestations d'un régime de retraite.

#### **Coordination**

Établissement de la cotisation ou de la rente d'un régime de retraite en tenant compte d'un régime général, de sorte que la somme des prestations provenant des deux régimes représente le revenu de remplacement prévu.

#### **Coordination par réduction directe**

Méthode de coordination qui consiste à déduire les cotisations ou les prestations prévues par un autre régime ou programme.

#### **Coordination par réduction indirecte**

Méthode de coordination prévoyant, pour la tranche de salaire qui se situe en deçà d'une certaine limite (généralement le plafond d'un régime général), une cotisation ou une rente différente de celles qui sont prévues pour la tranche de salaire supérieure.

---

1. Cette section s'applique aux régimes de retraite soumis à la Loi RCR.

### **Cotisation**

Somme versée par un salarié ou une salariée ou par son employeur au titre d'un régime de retraite.

### **Cotisation d'équilibre**

Cotisation minimale annuelle qui doit être versée durant la période prescrite pour combler un manque de fonds, compte tenu des engagements d'un régime de retraite.

### **Cotisations facultatives (ou cotisations volontaires)**

Cotisations accessoires que la personne participante peut choisir de verser sans que l'employeur soit tenu d'en faire autant.

### **Déficit actuariel**

Excédent de la prévision actuarielle sur la valeur actuarielle de l'actif.

### **Droits à retraite**

Ensemble des prestations découlant de la participation à un régime de retraite.

### **Élément de retraite**

Fraction de rente allouée en fonction d'un exercice financier à la personne participant à un régime de retraite à prestations déterminées.

### **Employeur**

Personne physique ou morale ayant à son service une ou plusieurs personnes salariées.

### **Garantie**

Engagement de couvrir un risque, pris par l'État ou par un régime de retraite.

### **Gestionnaire financier**

Personne physique ou morale à qui est confiée la gestion financière de la caisse de retraite.

### **Immobilisation**

Gel, en prévision de la retraite, des sommes relatives à la participation à un régime de retraite.

### **Loi**

La Loi sur les régimes complémentaires de retraite.

### **Loi équivalente**

Toute loi déclarée équivalente à la Loi sur les régimes complémentaires de retraite par le gouvernement.

### **Méthode de calcul de la cotisation**

Formule pour déterminer les cotisations prévues par un régime de retraite.

- *Pourcentage du salaire*  
Méthode de calcul de la cotisation selon laquelle les cotisations de l'employé constituent un pourcentage fixe du salaire.
- *Autres méthodes*
  - Cotisations correspondant à un montant fixe qui ne tient pas compte du salaire pour chaque année de service ou par heure travaillée;
  - Cotisations pouvant varier jusqu'à concurrence de 18 % des gains;
  - Formules progressives prévoyant des taux de cotisation ou des montants différents en fonction de l'âge, du service, de la catégorie d'emploi, etc.

### **Méthode de calcul de la rente**

Formule pour déterminer la rente.

### **Méthode de coordination**

Modalités de réduction des cotisations ou de la rente d'un régime complémentaire de retraite pour tenir compte d'un régime général.

### **Participant, participante**

Personne physique qui adhère à un régime de retraite. On distingue les participantes et participants actifs et non actifs ainsi que les personnes retraitées. Toutefois, dans la présente publication et dans le but d'alléger le texte, le terme *participant* désigne uniquement un participant actif.

### **Participant actif, participante active**

Personne participante qui paie une cotisation ou pour lequel une cotisation est versée.

### **Prestations**

Versements ou fournitures qui ont pour objet l'indemnisation d'un risque social ou qui, d'une façon plus générale, servent à assurer la sécurité économique d'un ou une bénéficiaire.

### **Rajustement**

Rattachement des versements de rente à un indice de référence.

### **Régime complémentaire de retraite**

Régime de retraite dont les prestations s'ajoutent à celles d'un régime général.

### **Régime de retraite**

Régime ayant pour but de fournir des prestations de retraite aux personnes participantes.

### **Régime en coordination**

Régime dans lequel la cotisation ou la rente sont déterminées en tenant compte d'une méthode de coordination.

### **Régime général**

Régime établi et géré par l'État, qui vise l'ensemble de la population. Le Régime de rentes du Québec et le Régime de pensions du Canada sont des régimes généraux.

### **Rente**

Somme payable périodiquement en contrepartie de l'aliénation d'un capital constitué par des cotisations.

### **Salarié, salariée**

Personne rétribuée par un employeur.

### **Secteur d'activité économique**

Ensemble des activités et des entreprises qui ont un objet commun ou qui entrent dans la même catégorie.

### **Service de l'année en cours**

Période d'activité reconnue, accomplie par une personne salariée chez un employeur dans l'exercice en cours.

### **Service passé**

Période d'activité reconnue, accomplie par une personne salariée chez un employeur avant la prise d'effet d'un régime.

### **Société de gestion de retraite**

Corps constitué en vertu d'une loi provinciale ou fédérale pour gérer une caisse de retraite.

### **Type d'employeur**

Pour établir la distinction entre les entités des secteurs public et privé, le facteur déterminant réside dans l'intervention des pouvoirs publics. Ces derniers sont caractérisés par leur pouvoir de taxation, de gestion des deniers publics, et de contrôle et de réglementation des activités.

## Classification des régimes

### A. Selon l'origine des cotisations

#### Régime de retraite contributif

Régime de retraite financé par des cotisations salariales et patronales. Un régime établi en vertu de la Loi sur les syndicats professionnels et financé exclusivement par les participants et participantes est considéré comme un régime de retraite contributif.

#### Régime de retraite non contributif

Régime de retraite financé exclusivement par des cotisations patronales.

### B. Selon le degré de garantie des prestations

#### Régime garanti

Régime dont les prestations sont entièrement garanties par l'État ou par une compagnie d'assurance.

#### Régime non garanti

Régime dont les prestations ne sont pas toutes garanties par l'État ou par une compagnie d'assurance.

### C. Selon la formation de la rente de retraite

Le type de formation de la rente est défini à partir du service de l'année en cours. Ainsi, un régime de retraite est considéré comme étant à cotisation déterminée si les participants actifs contribuent à la caisse d'un régime à cotisation déterminée dans l'année visée, et ce, même si le régime était de type prestations déterminées dans le passé. Le même principe s'applique pour classer les régimes à prestations déterminées.

#### Régime à cotisation déterminée

Régime dans lequel, la cotisation étant précisée, la rente est établie d'après les fonds à l'actif du participant.

- *Régime à participation aux bénéficiaires*

Régime à cotisation déterminée dans lequel la cotisation patronale, sous réserve d'un minimum, est fonction des bénéficiaires de l'entreprise.

- *Régime de retraite simplifié*

Régime à cotisation déterminée offert et administré par un établissement financier, auquel adhèrent plusieurs employeurs. Les cotisations versées par l'employeur et les participants, le cas échéant, sont réparties dans deux comptes au nom de chaque participant, l'un étant immobilisé et l'autre, non immobilisé.

#### Régime à prestations déterminées

Régime dans lequel la rente est calculée selon une formule de détermination propre à ce régime.

- *Régime à rente forfaitaire*

Régime à élément de retraite dans lequel la rente est fonction d'un montant fixe pour chacune des années de service. Cette définition inclut également les régimes à rente uniforme, qui sont des régimes à prestations déterminées dans lesquels le montant de la rente est fixe, sans égard aux années de service ou au salaire.

- *Régime pourcentage-salaire*

Régime à élément de retraite dans lequel la rente est fonction d'un pourcentage du salaire ou d'une moyenne des salaires pour chacune des années de service.

- *Régime fin de carrière*

Régime pourcentage-salaire dans lequel le salaire utilisé aux fins du calcul de la rente correspond à la moyenne des derniers salaires pendant un nombre défini d'années.

- *Régime salaire meilleures années*  
Régime pourcentage-salaire dans lequel le salaire utilisé aux fins du calcul de la rente correspond à la moyenne des salaires les plus élevés pendant un nombre défini d'années.
- *Régime salaires de carrière*  
Régime pourcentage-salaire dans lequel le salaire utilisé aux fins du calcul de la rente correspond au salaire attribué pour chacune des années de service.
- *Régime de retraite par financement salarial (RRFS)*  
Le RRFS est un régime à prestations déterminées dans lequel :
  - la cotisation de l'employeur est fixée à l'avance;
  - le solde des cotisations à verser (y compris les paiements pour déficits, le cas échéant) est à la charge des personnes participantes;
  - l'excédent d'actif (ou surplus), le cas échéant, est attribué aux personnes participantes.

#### **Régime à cotisation et prestations déterminées**

Régime de retraite dans lequel sont déterminées à la fois la formule de calcul de la cotisation et la formule de calcul de la rente.

#### **Régime mixte (ou combinaison)**

Régime dont la rente comporte des volets à cotisation et à prestations déterminées. Le plus souvent, il s'agit d'une combinaison de cotisations fixées d'avance (pour les cotisations de l'employé) et de prestations déterminées (versées par l'employeur).

### **D. Selon la gestion financière**

#### **Gestion confiée à une compagnie d'assurance sur la vie**

Régimes garantis :

- *Contrat individuel de rentes*  
Contrat qui est établi au bénéfice d'une personne et qui prévoit le versement d'une rente de retraite ou de garanties accessoires.
- *Contrat collectif de rentes*  
Contrat qui est établi au bénéfice d'un groupe de personnes et qui prévoit le versement de rentes de retraite ou de garanties accessoires.

Régimes non garantis :

- *Contrat de gestion de dépôts*  
Contrat en vertu duquel une compagnie d'assurance sur la vie gère les dépôts provenant de caisses de retraite qui garantit un rendement minimal et généralement le taux de souscription de rente.
- *Contrat de gestion de caisses*
  - Caisse individuelle  
Contrat en vertu duquel une compagnie d'assurance sur la vie gère les fonds d'un régime en particulier et en devient titulaire, ces fonds étant affectés à un ou à plusieurs comptes réservés au placement de sommes provenant de la caisse de retraite de ce régime.
  - Caisse commune  
Contrat en vertu duquel une compagnie d'assurance sur la vie gère les fonds de régimes et en devient titulaire, ces fonds étant affectés à un ou à plusieurs comptes réservés au placement de sommes provenant des différentes caisses de retraite de ces régimes.

- Caisse inconnue  
Contrat en vertu duquel une compagnie d'assurance sur la vie gère les fonds d'un régime et en devient titulaire, par un contrat de gestion de caisse soit individuelle, soit commune.
- Plus d'un type de contrats  
Contrat en vertu duquel une compagnie d'assurance sur la vie gère les fonds d'un régime, selon plusieurs types de contrats énumérés précédemment.

### **Gestion par acte de fiducie**

- *Gestion confiée à une société de fiducie*

Contrat en vertu duquel une société de fiducie gère les fonds confiés par la caisse de retraite, selon les modalités de gestion établies par ce contrat.

- *Gestion par le comité de retraite*

Gestion confiée à un groupe de personnes qui sont responsables de garder et de placer les fonds d'un régime.

### **Gestion confiée à une société de gestion de retraite**

Contrat en vertu duquel une société de gestion de retraite gère les fonds confiés par la caisse de retraite, selon les modalités de gestion établies par ce contrat.

Une société de gestion de retraite est un organisme à but non lucratif, créé en vertu d'une loi fédérale ou provinciale pour gérer une caisse de retraite.

### **Gestion confiée à l'État**

- *Gestion de caisse selon une loi*

Gestion de la caisse de retraite d'un régime qui est confiée par une loi à un organisme d'État.

- *Gestion de caisse selon un contrat*

Gestion de la caisse de retraite d'un régime qui est confiée par un contrat à un organisme d'État.

- *Fonds consolidé du revenu*

Ensemble de tous les deniers qui sont en dépôt au crédit du receveur général du Canada. En vertu d'une loi, il garantit les prestations d'un régime pour le personnel de l'État.

### **Autres types de gestion**

Gestion de caisse de retraite confiée à plusieurs gestionnaires financiers de catégories différentes.

## **Prestations**

### **A. Rente de retraite**

Rente dont le versement commence lorsque la personne participante prend sa retraite.

### **B. Garantie invalidité**

Versement d'une rente ou exonération des cotisations en cas d'invalidité.

#### **Rente d'invalidité**

Rente versée à la personne participante atteinte d'une invalidité.

#### **Exonération de cotisations**

Clause garantissant à la personne participante atteinte d'une invalidité l'attribution de droits à retraite durant la période d'inexigibilité des cotisations.

### **C. Garantie décès**

Somme unique ou rente payable au décès du participant ou de la participante.

#### **Capital-décès**

Somme versée en une seule fois au décès du participant ou de la participante.

#### **Rente de survie**

Rente versée au bénéficiaire après le décès de la personne participante.

- *Rente de conjoint survivant ou d'orphelin*

Rente de survie dont le bénéficiaire est le conjoint ou l'enfant à charge du participant.

## Introduction

---

Un régime complémentaire de retraite est un contrat en vertu duquel les travailleurs et travailleuses ainsi que l'employeur (dans certains cas, l'employeur seul) s'engagent à faire périodiquement un versement dans une caisse de retraite. Les sommes ainsi accumulées sont destinées à être versées aux travailleurs sous forme de rente. L'objectif d'un tel régime est de fournir un complément au revenu de base qui est versé à l'âge de la retraite par le Régime de rentes du Québec ou le Régime de pensions du Canada et par le programme de la Sécurité de la vieillesse, d'où son appellation de régime « complémentaire » de retraite. Un régime complémentaire de retraite permet donc aux travailleurs de mettre en réserve une partie du salaire gagné aujourd'hui pour la recevoir sous forme de rente au moment de la retraite.

Retraite Québec tient à jour un fichier informatisé des régimes complémentaires de retraite qui sont sous sa surveillance, ainsi que des régimes publics qu'elle administre. Les renseignements recueillis concernent les dispositions des régimes, la participation et les données financières. Ils sont extraits des textes officiels instituant les régimes, des déclarations que les administrateurs de régimes remplissent chaque année et des évaluations actuarielles requises généralement annuellement<sup>2</sup>.

Les provinces ainsi que le Bureau du surintendant des institutions financières (BSIF), qui surveille les régimes de certains secteurs d'activité économique, ont convenu, par une entente avec Statistique Canada, de transmettre à cet organisme une copie de l'information recueillie sur chacun des régimes qu'ils surveillent. Tous les renseignements fournis par chaque province sont donc uniformes et ont le même format. Après avoir traité l'information en provenance de toutes les provinces, Statistique Canada retourne à Retraite Québec, outre les renseignements sur les régimes qu'elle surveille, les données concernant les régimes qui comptent au moins une personne participante du Québec et qui relèvent d'une autre province ou du BSIF. À compter de l'année 2001 cependant, Statistique Canada a cessé de transmettre les renseignements au sujet des régimes publics régis par une loi fédérale, ce qui rend plus difficile la présentation d'un portrait exhaustif de la situation des régimes complémentaires de retraite auxquels participent les Québécois et Québécoises. Il est à noter que la province d'un participant est déterminée par le lieu de travail et non par le lieu de résidence.

Dans les différents tableaux, en raison des données arrondies, le total peut ne pas être égal à la somme des parties.

---

2. Les renseignements provenant des évaluations actuarielles ne sont pas diffusés dans la présente publication.

## Section 1 Les régimes comptant au moins une participante ou un participant québécois

La présente section est consacrée aux régimes de retraite auxquels a participé, au cours de l'année 2017, au moins un travailleur du Québec, quel que soit l'organisme de surveillance du régime. Certains travailleurs québécois peuvent participer à un régime complémentaire de retraite dont la surveillance relève d'une autre province que le Québec ou d'un autre organisme de surveillance que Retraite Québec. La province ou l'organisme de surveillance est déterminé par le nombre de personnes participantes de chaque province à un régime ou par la loi qui régit l'entreprise ou crée le régime de retraite. Par exemple, un régime qui compte 60 travailleurs du Québec et 40 travailleurs de l'Ontario est sous la surveillance de Retraite Québec, alors qu'un régime ayant 45 travailleurs de l'Ontario, 30 du Québec et 25 du Nouveau-Brunswick relève de l'Ontario. C'est le nombre le plus élevé de travailleurs qui détermine l'organisme de surveillance. Par ailleurs, les employées et employés d'organismes relevant d'une loi fédérale (banques, stations de radio et de télévision, transports, etc.) participent à des régimes de retraite sous la surveillance du BSIF en vertu de la Loi de 1985 sur les normes de prestation de pension, quel que soit le nombre de travailleurs d'une province. D'autres régimes de retraite, tels que les régimes des fonctions publiques fédérale et québécoise, ont été établis par une loi particulière qui en fixe les règles de fonctionnement.

**Tableau 1 Régimes et participants au Québec et hors du Québec, selon l'autorité compétente – 2017**

Autorité compétente	Régimes		Participants au Québec		Participants hors du Québec		Tous les participants	
	Nombre	%	Nombre	%	Nombre	%	Nombre	%
Terre-Neuve	7	0,3	93	0,0	12 105	0,8	12 198	0,4
Nouvelle-Écosse	23	1,0	2 781	0,2	30 489	1,9	33 270	1,0
Nouveau-Brunswick	13	0,6	610	0,0	10 795	0,7	11 405	0,4
Québec <sup>1</sup>	869	37,6	677 895	43,4	36 632	2,3	714 527	22,5
Ontario	995	43,0	100 007	6,4	631 170	39,3	731 177	23,1
Manitoba	24	1,0	1 609	0,1	19 799	1,2	21 408	0,7
Saskatchewan	6	0,3	63	0,0	59 377	3,7	59 440	1,9
Alberta	48	2,1	1 844	0,1	50 020	3,1	51 864	1,6
Colombie-Britannique	36	1,6	2 428	0,2	25 357	1,6	27 785	0,9
Fédéral	276	11,9	104 119	6,7	413 090	25,7	517 209	16,3
Lois particulières du Québec <sup>2</sup>	12	0,5	591 333	37,8	–	–	591 333	18,7
Lois particulières du Canada <sup>3</sup>	4	0,2	80 961	5,2	317 772	19,8	398 733	12,6
<b>Total</b>	<b>2 313</b>	<b>100,0</b>	<b>1 563 743</b>	<b>100,0</b>	<b>1 606 606</b>	<b>100,0</b>	<b>3 170 349</b>	<b>100,0</b>

1. Comprend 12 régimes qui sont sous la surveillance à la fois du Québec et du fédéral, et qui regroupent 12 846 personnes participantes, dont 11 597 au Québec.

2. Comprend les régimes des employés de la fonction publique québécoise, des réseaux publics de l'éducation, de la santé et des services sociaux, les régimes des membres de l'Assemblée nationale, de la magistrature et de la Sûreté du Québec ainsi que le régime des élus municipaux et celui des agents de la paix en services correctionnels.

3. Comprend les régimes des membres de la Chambre des communes et du Sénat, des Forces armées canadiennes, de la Gendarmerie royale du Canada et de la fonction publique fédérale.

À la fin de l'année 2017, il y avait 1 563 743 travailleuses et travailleurs du Québec qui participaient à un régime complémentaire de retraite, soit 677 895 (43,4 %) à l'un des 869 régimes qui sont sous la surveillance du Québec, 591 333 (37,8 %) à l'un des 12 régimes publics assujettis à des lois particulières du Québec et 294 515 (18,8 %) à un régime qui est sous la surveillance d'une autre province (1 152 régimes) ou du BSIF (276 régimes), ou assujetti à des lois particulières du Canada (4 régimes).

Donc, en tout, 2 313 régimes comptent des travailleurs et travailleuses du Québec, qui représentent 49,3 % de l'ensemble des 3 170 349 personnes participant à ces régimes. Évidemment, les travailleurs du Québec constituent la grande majorité (94,9 %) des 714 527 participants aux régimes sous la surveillance du Québec. Ils représentent également la totalité des participants aux régimes du secteur public québécois. À l'inverse, ils sont en minorité dans les autres régimes.

**Tableau 2 Régimes et participants au Québec et hors du Québec, selon le secteur d'activité économique – 2017**

Secteur d'activité économique	Régimes		Participants au Québec			Participants hors du Québec	Tous les participants	
	Nombre	%	Participants Nombre	Participant Nombre	Participants et participant Nombre		Nombre	%
Secteur primaire	36	1,6	7 860	1 231	9 091	11 957	21 048	0,7
Construction	53	2,3	156 513	3 810	160 323	51 854	212 177	6,7
Transport, entreposage et services publics	203	8,8	54 781	23 215	77 996	153 854	231 850	7,3
Fabrication	673	29,1	86 223	26 470	112 693	213 171	325 864	10,3
Commerce	464	20,1	45 247	37 450	82 697	330 811	413 508	13,0
Finances, assurances, immobilier	198	8,6	36 782	66 153	102 935	300 282	403 217	12,7
Services professionnels, administratifs, culturels et autres	407	17,6	50 555	37 099	87 654	173 399	261 053	8,2
Enseignement, services sociaux	67	2,9	134 034	461 007	595 041	18 311	613 352	19,3
Administration publique	201	8,7	128 385	125 386	253 771	352 967	606 738	19,1
Régimes de retraite simplifiés <sup>1</sup>	11	0,5	51 270	30 272	81 542	–	81 542	2,6
<b>Total</b>	<b>2 313</b>	<b>100,0</b>	<b>751 650</b>	<b>812 093</b>	<b>1 563 743</b>	<b>1 606 606</b>	<b>3 170 349</b>	<b>100,0</b>

1. Les régimes de retraite simplifiés sont offerts à des entreprises de différents secteurs et administrés par des établissements financiers autorisés. En 2017, il y a 2 261 employeurs qui participent aux 11 régimes de retraite simplifiés.

Pour cette publication, les secteurs d'activité économique sont répartis selon le Système de classification des industries de l'Amérique du Nord de 2017 (SCIAN 2017).

C'est dans le secteur de la fabrication qu'on dénombre le plus de régimes de retraite, avec 29,1 % des régimes comptant au moins un travailleur du Québec. Par contre, en termes de participation, ce sont les secteurs de l'enseignement et des services sociaux suivi de l'administration publique qui regroupent le plus grand nombre de participants et participantes, soit 19,3 % et 19,1 % respectivement. La proportion grimpe même à 38,1 % pour les participants québécois dans le secteur de l'enseignement et des services sociaux.

**Tableau 3 Régimes et participants au Québec et hors du Québec, selon le type d'employeur – 2017**

Type d'employeur	Participants au Québec					Participants hors du Québec	Tous les participants	
	Régimes		Participants	Participant	Participants et participant		Nombre	%
	Nombre	%	Nombre	Nombre	Nombre			
<b>Organismes publics</b>								
Municipalités et organismes paramunicipaux	201	8,7	51 307	27 554	78 861	1 584	80 445	2,5
Organismes du gouvernement fédéral	19	0,8	50 539	48 195	98 734	372 569	471 303	14,9
Organismes des gouvernements provinciaux <sup>1</sup>	42	1,8	195 178	524 246	719 424	34 543	753 967	23,8
Autres organismes gouvernementaux	17	0,7	3 503	4 097	7 600	1 514	9 114	0,3
<b>Total partiel</b>	<b>279</b>	<b>12,1</b>	<b>300 527</b>	<b>604 092</b>	<b>904 619</b>	<b>410 210</b>	<b>1 314 829</b>	<b>41,5</b>
<b>Organismes privés</b>								
Compagnies ou sociétés	1 861	80,5	431 149	191 539	622 688	1 134 648	1 757 336	55,4
Coopératives	19	0,8	3 268	2 006	5 274	25 144	30 418	1,0
Autres	154	6,7	16 706	14 456	31 162	36 604	67 766	2,1
<b>Total partiel</b>	<b>2 034</b>	<b>87,9</b>	<b>451 123</b>	<b>208 001</b>	<b>659 124</b>	<b>1 196 396</b>	<b>1 855 520</b>	<b>58,5</b>
<b>Total</b>	<b>2 313</b>	<b>100,0</b>	<b>751 650</b>	<b>812 093</b>	<b>1 563 743</b>	<b>1 606 606</b>	<b>3 170 349</b>	<b>100,0</b>

1. Comprend les régimes de l'État, des universités et des sociétés d'État.

Bien que 87,9 % des régimes comptant au moins une participante ou un participant québécois fassent partie du secteur privé, ce secteur ne regroupe que 659 124 participants du Québec (42,2 %). La plupart des régimes de très grande taille appartiennent au secteur public.

**Tableau 4 Régimes et participants au Québec et hors du Québec, selon la formation de la rente de retraite<sup>1</sup> – 2017**

Formation de la rente de retraite	Participants au Québec					Participants hors du Québec	Tous les participants	
	Régimes		Participants	Participant	Participants et participant		Nombre	%
	Nombre	%	Nombre	Nombre	Nombre			
<b>Régimes à cotisation déterminée</b>	<b>1 152</b>	<b>49,8</b>	<b>157 376</b>	<b>86 921</b>	<b>244 297</b>	<b>381 369</b>	<b>625 666</b>	<b>19,7</b>
<b>Régimes à prestations déterminées</b>								
Régimes à rente forfaitaire	50	2,2	10 710	2 475	13 185	37 626	50 811	1,6
Régimes pourcentage-salaire	619	26,8	310 599	618 447	929 046	549 507	1 478 553	46,6
<b>Total partiel</b>	<b>669</b>	<b>28,9</b>	<b>321 309</b>	<b>620 922</b>	<b>942 231</b>	<b>587 133</b>	<b>1 529 364</b>	<b>48,2</b>
<b>Régimes à cotisation et prestations déterminées</b>	<b>122</b>	<b>5,3</b>	<b>212 322</b>	<b>58 982</b>	<b>271 304</b>	<b>149 955</b>	<b>421 259</b>	<b>13,3</b>
<b>Régimes mixtes et autres</b>	<b>370</b>	<b>16,0</b>	<b>60 643</b>	<b>45 268</b>	<b>105 911</b>	<b>488 149</b>	<b>594 060</b>	<b>18,7</b>
<b>Total</b>	<b>2 313</b>	<b>100,0</b>	<b>751 650</b>	<b>812 093</b>	<b>1 563 743</b>	<b>1 606 606</b>	<b>3 170 349</b>	<b>100,0</b>

1. La formation de la rente est établie en fonction du service de l'année courante, c'est-à-dire du type de régime auquel contribuent les participants actifs.

Les régimes à prestations déterminées représentent 28,9 % de l'ensemble des régimes, mais regroupent 48,2 % des personnes participantes. Les régimes à cotisation déterminée, qui correspondent à 49,8 % des régimes, ne rassemblent que 19,7 % des participants. Les autres adhèrent à des régimes à cotisation et prestations déterminées (13,3 %) ou encore à des régimes mixtes ou de formes complexes (18,7 %).

**Tableau 5 Régimes et participants au Québec, selon le secteur d'activité économique et l'année de l'entrée en vigueur du régime – 2017**

Secteur d'activité économique	Année de l'entrée en vigueur du régime					
	Avant 1980		De 1980 à 1989		De 1990 à 1999	
	Régimes	Participants	Régimes	Participants	Régimes	Participants
Secteur primaire	17	5 976	5	601	7	579
Construction	28	159 484	8	128	5	413
Transport, entreposage et services publics	71	45 406	31	5 132	36	12 747
Fabrication	270	50 179	132	19 940	99	10 263
Commerce	175	52 723	81	13 237	83	8 443
Finances, assurances, immobilier	93	84 572	29	7 228	23	2 948
Services professionnels, administratifs, culturels et autres	160	41 270	64	11 320	57	6 820
Enseignement, services sociaux	30	502 453	12	9 867	13	23 675
Administration publique	107	214 302	24	14 103	30	13 354
Régimes de retraite simplifiés <sup>1</sup>	–	–	–	–	10	76 652
<b>Total</b>	<b>951</b>	<b>1 156 365</b>	<b>386</b>	<b>81 556</b>	<b>363</b>	<b>155 894</b>

**Tableau 5 (suite) Régimes et participants au Québec, selon le secteur d'activité économique et l'année de l'entrée en vigueur du régime – 2017**

Secteur d'activité économique	Année de l'entrée en vigueur du régime					
	De 2000 à 2009		De 2010 à 2017		Total	
	Régimes	Participants	Régimes	Participants	Régimes	Participants
Secteur primaire	5	1 843	2	92	<b>36</b>	<b>9 091</b>
Construction	10	263	2	35	<b>53</b>	<b>160 323</b>
Transport, entreposage et services publics	37	13 573	28	1 138	<b>203</b>	<b>77 996</b>
Fabrication	94	13 098	78	19 213	<b>673</b>	<b>112 693</b>
Commerce	76	3 424	49	4 870	<b>464</b>	<b>82 697</b>
Finances, assurances, immobilier	35	6 892	18	1 295	<b>198</b>	<b>102 935</b>
Services professionnels, administratifs, culturels et autres	68	23 109	58	5 135	<b>407</b>	<b>87 654</b>
Enseignement, services sociaux	7	59 032	5	14	<b>67</b>	<b>595 041</b>
Administration publique	26	10 393	14	1 619	<b>201</b>	<b>253 771</b>
Régimes de retraite simplifiés <sup>1</sup>	1	4 890	-	-	<b>11</b>	<b>81 542</b>
<b>Total</b>	<b>359</b>	<b>136 517</b>	<b>254</b>	<b>33 411</b>	<b>2 313</b>	<b>1 563 743</b>

1. Les régimes de retraite simplifiés sont offerts depuis 1994 à des entreprises de différents secteurs et sont administrés par des établissements financiers autorisés. En 2017, il y a 2 261 employeurs qui participent aux 11 régimes de retraite simplifiés.

Près de six régimes actifs en 2017 sur dix sont entrés en vigueur avant 1990. Ces régimes, qui ont plus de 25 ans d'existence, regroupent 79,2 % des personnes participantes du Québec. Plus particulièrement, les régimes créés avant 1980, notamment le Régime de retraite des employés du gouvernement et des organismes publics (RREGOP), rassemblent près des trois quarts des participants.

## Section 2 Les régimes de retraite surveillés par Retraite Québec en vertu de la Loi sur les régimes complémentaires de retraite

---

Comme il a été indiqué précédemment, les travailleurs du Québec peuvent participer à des régimes qui relèvent d'une province autre que le Québec ou d'une loi autre que la Loi sur les régimes complémentaires de retraite (Loi RCR). Parmi les 2 313 régimes comptant un participant québécois, 869 sont assujettis à la Loi RCR sous la surveillance de Retraite Québec. À ce titre, nous nous assurons que l'administration et le fonctionnement de ces régimes sont conformes à la Loi RCR. Ces régimes regroupent un total de 714 527 participants, dont 36 632 hors du Québec.

Cette section se concentre sur ces 869 régimes. Leurs caractéristiques générales et leurs dispositions sont étudiées, tout comme les cotisations et l'actif net de ces régimes.

### Caractéristiques générales

Les caractéristiques générales des régimes sont présentées dans les tableaux suivants. Certains de ces tableaux sont les mêmes que ceux de la section précédente, excepté qu'ils ne présentent que les données pour les régimes soumis à la Loi RCR. D'autres caractéristiques sont également étudiées, telles que le nombre total de participants par régime, l'origine des cotisations, la gestion financière et le type d'administrateur du régime.

### Dispositions

Un régime de retraite comporte plusieurs dispositions. Celles-ci définissent les conditions d'admission et d'attribution auxquelles la personne participante doit satisfaire.

Les conditions d'admission sont fixées pour éviter que soient automatiquement admis de nouveaux employés qui pourraient quitter leur emploi après quelques mois. Elles ne peuvent cependant être plus contraignantes que les conditions fixées par la loi.

Les employeurs ont la possibilité de créer plusieurs régimes avec des dispositions particulières dans leur entreprise. Ainsi, chacune des catégories d'employés peut avoir son régime, et l'adhésion à chacun des régimes est réservée à une catégorie précise d'employés.

L'acquisition d'une rente dépend des cotisations versées au régime. Les cotisations à un régime de retraite peuvent être coordonnées avec celles du Régime de rentes du Québec (ou, pour les régimes ne relevant pas du Québec, avec celles du Régime de pensions du Canada). Cette coordination vise à réduire le montant de la cotisation versée par un employé ou un employeur en évitant que des cotisations soient payées deux fois sur la même tranche de salaire, une fois au régime de retraite et une fois au régime général.

En ce sens, la coordination vise à prélever la cotisation qui générera une rente pour compléter celle du Régime de rentes du Québec. Selon le même principe, les prestations de retraite peuvent être coordonnées avec celles du Régime de rentes du Québec. Des régimes peuvent être coordonnés à la fois sur le plan des cotisations et sur celui des prestations.

Deux formes de coordination par le salaire sont retenues dans les présentes données. La première est la coordination par réduction directe, qui tient compte du montant de la cotisation au Régime de rentes du Québec dans l'établissement de la cotisation. La seconde est la coordination indirecte, qui fixe un taux de cotisation différent selon les tranches de salaire ou qui ne tient pas compte d'une certaine tranche de salaire pour établir la cotisation. Ainsi, un régime peut déterminer qu'un employé paiera un taux réduit de cotisation ou ne paiera aucune cotisation pour ses gains qui sont inférieurs au maximum des gains admissibles du Régime de rentes du Québec.

Le rajustement de la rente est une autre disposition étudiée dans cette section. Il s'agit d'une indexation du montant de rente visant à maintenir le pouvoir d'achat rattaché aux rentes en paiement. Les rajustements considérés dans cette publication doivent être automatiques et prévus dans les dispositions du régime; sinon, le régime est considéré comme n'offrant aucun rajustement.

Les dernières dispositions traitées dans cette section concernent les garanties en cas de décès après la retraite pour les célibataires et pour les participants mariés ainsi que l'existence d'une rente d'invalidité.

## Cotisations

Les cotisations accumulées dans un régime de retraite peuvent provenir de deux sources : les employeurs et les participants.

Les employeurs sont tenus de verser les cotisations patronales obligatoires pour couvrir le coût des prestations acquises par les personnes participantes au cours de l'année visée. Dans le cas des régimes à prestations déterminées, ils doivent également verser les cotisations d'équilibre pour amortir les déficits révélés par les évaluations actuarielles, s'il y a lieu.

Les participants doivent verser des cotisations salariales si le régime est de type contributif. Autrement, ils n'ont aucune obligation. Si le régime le permet, ils peuvent également verser des cotisations facultatives en plus de leurs cotisations salariales obligatoires. Toutefois, l'employeur n'est alors pas tenu de verser des cotisations en contrepartie.

Les cotisations déclarées par chaque administrateur de régime (tant les cotisations patronales que les cotisations salariales) ne sont pas ventilées en fonction des personnes participantes par province : les données sur les cotisations des Québécois et Québécoises ne sont donc pas directement disponibles et doivent être estimées. Ainsi, les cotisations des Québécois sont établies en fonction de la proportion de travailleurs québécois que compte chaque régime.

## Actif des régimes non garantis

### Régimes non garantis

Cette section traite également de l'actif total des régimes non garantis, qui accumulent de l'argent dans une caisse et qui sont soumis à la Loi RCR. Les régimes garantis sont les régimes dont les remboursements et les prestations sont entièrement garantis par une compagnie, car l'argent de ces régimes devient la propriété de la compagnie d'assurance qui, en retour, garantit les prestations de ces régimes. Si une partie seulement des prestations d'un régime est entièrement garantie par une compagnie d'assurance, le régime est classé dans les régimes non garantis, mais seule la partie de son actif relative à la portion non garantie sera comptabilisée. Tous les régimes actifs soumis à la Loi RCR qui ne sont pas exclus par les critères ci-dessus font donc partie des régimes non garantis.

Les renseignements sur l'actif appartenant aux travailleurs du Québec ne sont pas disponibles. Il faut donc l'estimer. Ainsi, le montant de l'actif des travailleurs québécois est réparti proportionnellement en fonction du nombre de personnes participantes du Québec à chaque régime.

**Tableau 6 Régimes soumis à la Loi RCR et participants, selon le nombre total de participants par régime – 2017**

Nombre total de participants par régime	Participants au Québec											
	Régimes		Participants		Participants et participantes				Participants hors du Québec		Tous les participants	
	Nombre	%	Nombre	%	Nombre	%	Nombre	%	Nombre	%	Nombre	%
De 1 à 4	<b>86</b>	<b>9,9</b>	107	0,0	50	0,0	157	0,0	10	0,0	<b>167</b>	<b>0,0</b>
De 5 à 9	<b>37</b>	<b>4,3</b>	158	0,0	91	0,0	249	0,0	5	0,0	<b>254</b>	<b>0,0</b>
De 10 à 29	<b>110</b>	<b>12,7</b>	1 207	0,3	663	0,3	1 870	0,3	121	0,3	<b>1 991</b>	<b>0,3</b>
De 30 à 49	<b>64</b>	<b>7,4</b>	1 515	0,3	769	0,3	2 284	0,3	187	0,5	<b>2 471</b>	<b>0,3</b>
De 50 à 99	<b>127</b>	<b>14,6</b>	6 332	1,4	2 655	1,1	8 987	1,3	436	1,2	<b>9 423</b>	<b>1,3</b>
De 100 à 199	<b>133</b>	<b>15,3</b>	11 864	2,7	6 320	2,6	18 184	2,7	840	2,3	<b>19 024</b>	<b>2,7</b>
De 200 à 499	<b>137</b>	<b>15,8</b>	25 031	5,7	12 811	5,3	37 842	5,6	4 201	11,5	<b>42 043</b>	<b>5,9</b>
De 500 à 999	<b>64</b>	<b>7,4</b>	28 692	6,5	14 587	6,1	43 279	6,4	3 597	9,8	<b>46 876</b>	<b>6,6</b>
De 1 000 à 4 999	<b>90</b>	<b>10,4</b>	97 403	22,2	57 329	23,9	154 732	22,8	22 179	60,5	<b>176 911</b>	<b>24,8</b>
De 5 000 à 9 999	<b>13</b>	<b>1,5</b>	49 188	11,2	34 626	14,4	83 814	12,4	3 753	10,2	<b>87 567</b>	<b>12,3</b>
10 000 ou plus	<b>8</b>	<b>0,9</b>	216 597	49,4	109 900	45,8	326 497	48,2	1 303	3,6	<b>327 800</b>	<b>45,9</b>
<b>Total</b>	<b>869</b>	<b>100,0</b>	438 094	100,0	239 801	100,0	677 895	100,0	36 632	100,0	<b>714 527</b>	<b>100,0</b>

Bien que les régimes de moins de 50 participants constituent plus du tiers (34,3 %) des régimes soumis à la Loi RCR, ils ne comptent que 0,6 % des personnes participantes. À l'opposé, seulement 12,8 % des régimes ont 1 000 participants ou plus, mais ils regroupent 83,0 % de l'ensemble des participants et participantes.

**Tableau 7 Régimes soumis à la Loi RCR et participants, selon le secteur d'activité économique – 2017**

Secteur d'activité économique	Participants au Québec					Participants hors du Québec	Tous les participants	
	Régimes		Participants	Participant	Participant		Nombre	%
	Nombre	%	Nombre	Nombre	Nombre			
Secteur primaire	14	1,6	6 479	986	7 465	2 254	9 719	1,4
Construction	11	1,3	154 651	3 508	158 159	1	158 160	22,1
Transport, entreposage et services publics	33	3,8	27 275	9 796	37 071	4	37 075	5,2
Fabrication	309	35,6	72 606	21 594	94 200	16 677	110 877	15,5
Commerce	85	9,8	14 150	8 779	22 929	7 779	30 708	4,3
Finances, assurances, immobilier	49	5,6	19 532	38 625	58 157	4 847	63 004	8,8
Services professionnels, administratifs, culturels et autres	152	17,5	25 975	20 216	46 191	5 068	51 259	7,2
Enseignement, services sociaux	26	3,0	25 610	80 194	105 804	2	105 806	14,8
Administration publique	179	20,6	40 546	25 831	66 377	-	66 377	9,3
Régimes de retraite simplifiés <sup>1</sup>	11	1,3	51 270	30 272	81 542	-	81 542	11,4
<b>Total</b>	<b>869</b>	<b>100,0</b>	<b>438 094</b>	<b>239 801</b>	<b>677 895</b>	<b>36 632</b>	<b>714 527</b>	<b>100,0</b>

1. Les régimes de retraite simplifiés sont offerts à des entreprises de différents secteurs et sont administrés par des établissements financiers autorisés. En 2017, il y a 2 261 employeurs qui participent aux 11 régimes de retraite simplifiés.

C'est dans le secteur de la fabrication qu'on dénombre le plus de régimes de retraite, avec 35,6 % des régimes surveillés en vertu de la Loi RCR. Ce secteur regroupe 94 200 personnes participantes au Québec, soit 13,9 % du nombre total de participants québécois dans les régimes soumis à la Loi RCR. Le secteur de la construction, bien qu'il ne représente que 1,3 % des régimes, compte 158 159 participants au Québec, ce qui correspond à 23,3 % du nombre total de participants québécois.

**Tableau 8 Régimes soumis à la Loi RCR et participants, selon le type d'employeur – 2017**

Type d'employeur	Participants au Québec					Participants hors du Québec	Tous les participants	
	Régimes		Participants	Participant	Participant		Nombre	%
	Nombre	%	Nombre	Nombre	Nombre			
<b>Organismes publics</b>								
Municipalités et organismes paramunicipaux	194	22,3	49 367	26 694	76 061	-	76 061	10,6
Organismes du gouvernement provincial <sup>1</sup>	28	3,2	42 441	87 533	129 974	-	129 974	18,2
Autres organismes gouvernementaux	2	0,2	1 092	2 240	3 332	5	3 337	0,5
<b>Total partiel</b>	<b>224</b>	<b>25,8</b>	<b>92 900</b>	<b>116 467</b>	<b>209 367</b>	<b>5</b>	<b>209 372</b>	<b>29,3</b>
<b>Organismes privés</b>								
Compagnies ou sociétés	564	64,9	326 500	108 012	434 512	34 770	469 282	65,7
Coopératives	12	1,4	3 185	1 987	5 172	640	5 812	0,8
Autres	69	7,9	15 509	13 335	28 844	1 217	30 061	4,2
<b>Total partiel</b>	<b>645</b>	<b>74,2</b>	<b>345 194</b>	<b>123 334</b>	<b>468 528</b>	<b>36 627</b>	<b>505 155</b>	<b>70,7</b>
<b>Total</b>	<b>869</b>	<b>100,0</b>	<b>438 094</b>	<b>239 801</b>	<b>677 895</b>	<b>36 632</b>	<b>714 527</b>	<b>100,0</b>

1. Comprend les régimes de l'État, des universités et des sociétés d'État.

**Tableau 9 Régimes soumis à la Loi RCR et participants, selon la formation de la rente de retraite<sup>1</sup> – 2017**

Formation de la rente de retraite	Participants au Québec					Participants hors du Québec	Tous les participants	
	Régimes		Participants	Participant	Participants et participant			
	Nombre	%						
<b>Régimes à cotisation déterminée</b>	<b>385</b>	<b>44,3</b>	126 717	70 508	197 225	27 325	<b>224 550</b>	<b>31,4</b>
<b>Régimes à prestations déterminées</b>								
Régimes à rente forfaitaire	30	3,5	6 556	1 539	8 095	122	8 217	1,1
Régimes pourcentage-salaire								
Salaires de carrière	89	10,2	17 562	8 232	25 794	1 572	27 366	3,8
Fin de carrière	14	1,6	6 153	59 094	65 247	75	65 322	9,1
Salaire meilleures années	229	26,4	80 486	68 032	148 518	5 703	154 221	21,6
<b>Total partiel</b>	<b>362</b>	<b>41,7</b>	110 757	136 897	247 654	7 472	<b>255 126</b>	<b>35,7</b>
<b>Régimes à cotisation et prestations déterminées</b>	<b>97</b>	<b>11,2</b>	185 630	24 060	209 690	1 268	<b>210 958</b>	<b>29,5</b>
<b>Régimes mixtes et autres</b>	<b>25</b>	<b>2,9</b>	14 990	8 336	23 326	567	<b>23 893</b>	<b>3,3</b>
<b>Total</b>	<b>869</b>	<b>100,0</b>	438 094	239 801	677 895	36 632	<b>714 527</b>	<b>100,0</b>

1. La formation de la rente est établie en fonction du service de l'année courante, c'est-à-dire du type de régime auquel contribuent les participants actifs.

Les régimes à cotisation déterminée représentent 44,3 % des régimes qui sont sous la surveillance du Québec, mais ils ne regroupent que 31,4 % des personnes participantes. Le nombre moyen de participants à des régimes à cotisation déterminée est de 583, alors que les régimes à prestations déterminées comptent en moyenne 705 participants. Il est important de mentionner que, depuis 2005, le nombre moyen de participants à des régimes à cotisation déterminée a beaucoup augmenté. Une partie de cette hausse peut être attribuable aux régimes de retraite simplifiés (RRS), dont le nombre moyen de participants a considérablement augmenté ces dernières années. D'ailleurs, si on exclut les RRS, le nombre moyen de personnes participantes à des régimes à cotisation déterminée diminue à 382.

**Tableau 10 Régimes soumis à la Loi RCR et participants, selon l'origine des cotisations et la gestion financière – 2017**

<b>Gestion financière</b>	<b>Régimes</b>	<b>Participants au Québec</b>	<b>Participants hors du Québec</b>	<b>Tous les participants</b>
<b>Régimes contributifs</b>				
Compagnie d'assurance				
Régimes garantis	1	32	-	32
Régimes non garantis	297	135 242	14 293	149 535
<b>Total partiel</b>	<b>298</b>	<b>135 274</b>	<b>14 293</b>	<b>149 567</b>
Acte de fiducie	351	316 545	12 782	329 327
Société de caisse de retraite	2	163 008	-	163 008
Autres types de gestion <sup>1</sup>	56	35 729	3 734	39 463
<b>Total</b>	<b>707</b>	<b>650 556</b>	<b>30 809</b>	<b>681 365</b>
<b>Régimes non contributifs</b>				
Compagnie d'assurance				
Régimes garantis	-	-	-	-
Régimes non garantis	66	7 583	1 883	9 466
<b>Total partiel</b>	<b>66</b>	<b>7 583</b>	<b>1 883</b>	<b>9 466</b>
Acte de fiducie	84	17 235	2 900	20 135
Société de caisse de retraite	-	-	-	-
Autres types de gestion <sup>1</sup>	12	2 521	1 040	3 561
<b>Total</b>	<b>162</b>	<b>27 339</b>	<b>5 823</b>	<b>33 162</b>
<b>Tous les régimes</b>				
Compagnie d'assurance				
Régimes garantis	1	32	-	32
Régimes non garantis	363	142 825	16 176	159 001
<b>Total partiel</b>	<b>364</b>	<b>142 857</b>	<b>16 176</b>	<b>159 033</b>
Acte de fiducie	435	333 780	15 682	349 462
Société de caisse de retraite	2	163 008	-	163 008
Autres types de gestion <sup>1</sup>	68	38 250	4 774	43 024
<b>Total</b>	<b>869</b>	<b>677 895</b>	<b>36 632</b>	<b>714 527</b>

1. Comprend les régimes dont la gestion est confiée à plus d'un type de gestionnaire financier ou à une société de gestion de retraite.

L'origine des cotisations indique si le régime est contributif ou non. En 2017, 81,3 % des régimes sous la surveillance du Québec étaient contributifs, et 95,4 % des personnes participantes en faisaient partie. En 2017, seulement un régime était un régime garanti. Ce faible nombre s'explique par un changement apporté à la Loi RCR en 1990, qui a modifié certaines dispositions concernant les régimes garantis, de sorte qu'aucun régime garanti n'a été créé depuis. En fait, les assureurs n'offrent plus ce produit à cause du droit au transfert qu'ils doivent offrir depuis 1990 lors d'une cessation de participation. Ils n'ont donc conservé que les régimes existants en 1990.

**Tableau 11 Régimes soumis à la Loi RCR et participants, selon le type d'administrateur de régime de retraite – 2017**

Type d'administrateur de régime de retraite	Régimes	Participants au Québec	Participants hors du Québec	Tous les Participants
Comité de retraite	731	429 942	36 274	466 216
Employeur	120	3 779	352	4 131
Autres	18	244 174	6	244 180
<b>Total</b>	<b>869</b>	<b>677 895</b>	<b>36 632</b>	<b>714 527</b>

La majorité des régimes, soit 84,1 %, ont un comité de retraite qui agit en tant qu'administrateur. La Loi RCR prévoit en effet que tous les régimes de plus de 25 personnes participantes doivent être administrés par un comité composé d'au moins trois membres, soit deux participants désignés et un membre qui ne participe pas au régime. Les régimes de 25 participants ou moins peuvent être administrés, au choix, par l'employeur ou un comité de retraite. Pour les régimes de retraite simplifiés, il n'est pas obligatoire de mettre sur pied un comité de retraite. Ces régimes sont classés dans la catégorie « Autres ».

**Tableau 12 Régimes contributifs soumis à la Loi RCR et participants au Québec, selon les méthodes de coordination et de calcul des cotisations salariales – 2017**

Méthode de calcul des cotisations salariales	Méthodes de coordination des cotisations salariales									
	Cotisations salariales non coordonnées		Coordination directe		Coordination indirecte <sup>1</sup>		Total partiel		Total	
	Régimes	Participants	Régimes	Participants	Régimes	Participants	Régimes	Participants	Régimes	Participants
Pourcentage du salaire										
Moins de 3,0 %	24	5 391	–	–	1	376	1	376	25	5 767
De 3,0 à 3,9 %	36	8 866	–	–	2	221	2	221	38	9 087
De 4,0 à 4,9 %	51	13 175	3	849	13	5 715	16	6 564	67	19 739
5,0 %	78	14 074	3	11	22	6 441	25	6 452	103	20 526
Plus de 5,0 %	143	128 018	6	1 634	64	50 061	70	51 695	213	179 713
Autres méthodes <sup>2</sup>	261	415 724	–	–	–	–	–	–	261	415 724
<b>Total</b>	<b>593</b>	<b>585 248</b>	<b>12</b>	<b>2 494</b>	<b>102</b>	<b>62 814</b>	<b>114</b>	<b>65 308</b>	<b>707</b>	<b>650 556</b>

1. Le pourcentage du salaire présenté pour cette catégorie est celui qui s'applique à la tranche supérieure du salaire.

2. Les cotisations varient selon le choix du participant, son âge, le nombre de ses années de service ou de participation, son niveau de salaire ou sa catégorie professionnelle.

Pour 83,9 % des régimes de retraite contributifs, les cotisations salariales ne sont pas coordonnées, ce qui représente 90,0 % des participants et participantes. Parmi les régimes dont la cotisation salariale est établie en pourcentage du salaire, le taux de cotisation est plus faible pour les régimes non coordonnés. De fait, 18,1 % d'entre eux ont un taux de cotisation inférieur à 4,0 %, comparativement à une proportion de 2,9 % pour les régimes coordonnés.

**Tableau 13 Régimes soumis à la Loi RCR et participants au Québec, selon les méthodes de coordination et de calcul des cotisations patronales – 2017**

Méthode de calcul des cotisations patronales	Méthodes de coordination des cotisations patronales									
	Cotisations patronales non coordonnées		Coordination directe		Coordination indirecte <sup>1</sup>		Total partiel		Total	
	Régimes	Participants	Régimes	Participants	Régimes	Participants	Régimes	Participants	Régimes	Participants
Pourcentage du salaire										
Moins de 3,0 %	17	6 360	–	–	–	–	–	–	17	6 360
De 3,0 à 3,9 %	20	5 818	–	–	–	–	–	–	20	5 818
De 4,0 à 4,9 %	25	11 006	–	–	–	–	–	–	25	11 006
5,0 %	48	6 523	–	–	2	579	2	579	50	7 102
Plus de 5,0 %	71	22 496	1	99	8	10 146	9	10 245	80	32 741
Solde du coût de la rente	373	229 467	–	–	–	–	–	–	373	229 467
Autres méthodes <sup>2</sup>	304	385 401	–	–	–	–	–	–	304	385 401
<b>Total</b>	<b>858</b>	<b>667 071</b>	<b>1</b>	<b>99</b>	<b>10</b>	<b>10 725</b>	<b>11</b>	<b>10 824</b>	<b>869</b>	<b>677 895</b>

1. Le pourcentage du salaire présenté pour cette catégorie est celui qui s'applique à la tranche supérieure du salaire.

2. Les cotisations varient selon le choix du participant, son âge, le nombre de ses années de service ou de participation, son niveau de salaire ou sa catégorie professionnelle. Sont également incluses la cotisation fixe, la cotisation horaire et la cotisation maximale de 18 % des gains.

Les cotisations patronales ne sont pas coordonnées pour 98,7 % des régimes soumis à la Loi RCR. Le solde du coût de la rente est la méthode de calcul des cotisations pour 43,5 % de ces régimes.

**Tableau 14 Régimes ayant un volet à prestations déterminées<sup>1</sup> soumis à la Loi RCR et participants au Québec, selon la méthode de rajustement de la rente et le type d'employeur – 2017**

Méthode de rajustement de la rente <sup>2</sup>	Type d'employeur					
	Organismes publics		Organismes privés		Total	
	Régimes	Participants	Régimes	Participants	Régimes	Participants
Aucun rajustement	105	100 629	206	236 557	311	337 186
Augmentation intégrale selon l'indice des prix à la consommation (IPC)	2	4 041	14	149	16	4 190
Augmentation partielle selon l'IPC						
Augmentation annuelle maximale de :						
moins de 3,0 %	5	21 332	3	37 698	8	59 030
3,0 % à 5,9 %	4	831	14	7 051	18	7 882
<b>Total partiel</b>	<b>9</b>	<b>22 163</b>	<b>17</b>	<b>44 749</b>	<b>26</b>	<b>66 912</b>
Fraction de l'IPC	8	12 302	5	162	13	12 464
IPC diminué d'un pourcentage :						
inférieur à 3,0 %	5	1 270	20	20	25	1 290
de 3,0 % ou plus	10	16 385	2	55	12	16 440
<b>Total partiel</b>	<b>15</b>	<b>17 655</b>	<b>22</b>	<b>75</b>	<b>37</b>	<b>17 730</b>
Autres <sup>3</sup>	18	9 091	12	1 450	30	10 541
<b>Total partiel</b>	<b>50</b>	<b>61 211</b>	<b>56</b>	<b>46 436</b>	<b>106</b>	<b>107 647</b>
Augmentation en pourcentage non basée sur l'IPC	2	609	5	305	7	914
Augmentation en fonction des excédents d'intérêt	8	2 342	7	461	15	2 803
Autres	17	25 657	12	2 273	29	27 930
<b>Total</b>	<b>184</b>	<b>194 489</b>	<b>300</b>	<b>286 181</b>	<b>484</b>	<b>480 670</b>

1. Ces régimes comprennent les régimes à prestations déterminées, les régimes à cotisation et à prestations déterminées et les régimes mixtes et autres.

2. C'est la méthode de rajustement de la rente en cours de paiement qui est analysée.

3. Il s'agit de combinaisons de méthodes d'augmentation partielle selon l'IPC.

Les régimes ayant un volet à prestations déterminées prévoient un rajustement de la rente en cours de paiement dans 35,7 % des cas. Cette mesure s'applique à 29,9 % des personnes participantes. Près de la moitié (48,3 %) des participants à des régimes d'organismes publics auront un rajustement de leur rente en cours de paiement, alors que c'est le cas pour seulement 17,3 % des participants à des régimes d'organismes privés.

**Tableau 15 Régimes soumis à la Loi RCR et participants au Québec, selon la formation de la rente de retraite<sup>1</sup> et la présence d'une rente d'invalidité – 2017**

Formation de la rente de retraite	Sans rente d'invalidité		Avec rente d'invalidité		Total	
	Régimes	Participants	Régimes	Participants	Régimes	Participants
<b>Régimes à cotisation déterminée</b>	352	181 359	33	15 866	<b>385</b>	<b>197 225</b>
<b>Régimes à prestations déterminées</b>						
Régimes à rente forfaitaire	15	4 259	15	3 836	<b>30</b>	<b>8 095</b>
Régimes pourcentage-salaire						
Salaires de carrière	77	20 611	12	5 183	<b>89</b>	<b>25 794</b>
Fin de carrière	11	61 650	3	3 597	<b>14</b>	<b>65 247</b>
Salaire meilleures années	191	111 236	38	37 282	<b>229</b>	<b>148 518</b>
<b>Total partiel</b>	<b>294</b>	<b>197 756</b>	<b>68</b>	<b>49 898</b>	<b>362</b>	<b>247 654</b>
<b>Régimes à cotisation et prestations déterminées</b>	<b>80</b>	<b>34 426</b>	<b>17</b>	<b>175 264</b>	<b>97</b>	<b>209 690</b>
<b>Régimes mixtes et autres</b>	<b>23</b>	<b>23 180</b>	<b>2</b>	<b>146</b>	<b>25</b>	<b>23 326</b>
<b>Total</b>	<b>749</b>	<b>436 721</b>	<b>120</b>	<b>241 174</b>	<b>869</b>	<b>677 895</b>

1. La formation de la rente est établie en fonction du service de l'année courante, c'est-à-dire du type de régime auquel contribuent les participants actifs.

La majorité (86,2 %) des régimes (représentant 64,4 % des personnes participantes) n'offrent pas de rente d'invalidité. Cela s'explique sans doute en partie par le fait que certaines entreprises peuvent offrir cette protection à leur personnel au moyen d'un programme d'assurance collective.

**Tableau 16 Régimes à prestations déterminées soumis à la Loi RCR et participants au Québec, selon les garanties en cas de décès après la retraite pour les célibataires et le type d'employeur – 2017**

Garanties en cas de décès après la retraite pour les célibataires	Type d'employeur					
	Organismes publics		Organismes privés		Total	
	Régimes	Participants	Régimes	Participants	Régimes	Participants
<b>Aucune prestation (La rente cesse au décès.)</b>	11	21 021	46	23 656	<b>57</b>	<b>44 677</b>
<b>Période garantie de la rente</b>						
5 ans	52	25 175	108	193 091	<b>160</b>	<b>218 266</b>
10 ans	95	107 892	76	16 707	<b>171</b>	<b>124 599</b>
15 ans	5	1 588	45	39 419	<b>50</b>	<b>41 007</b>
Autre période	1	64	3	2 671	<b>4</b>	<b>2 735</b>
<b>Total partiel</b>	<b>153</b>	<b>134 719</b>	<b>232</b>	<b>251 888</b>	<b>385</b>	<b>386 607</b>
<b>Capital-décès</b>						
Cotisations salariales moins prestations versées	15	29 864	13	5 255	<b>28</b>	<b>35 119</b>
Cotisations totales moins prestations versées	3	8 810	7	4 651	<b>10</b>	<b>13 461</b>
<b>Autres garanties</b>	<b>2</b>	<b>75</b>	<b>2</b>	<b>731</b>	<b>4</b>	<b>806</b>
<b>Total</b>	<b>184</b>	<b>194 489</b>	<b>300</b>	<b>286 181</b>	<b>484</b>	<b>480 670</b>

Advenant le décès d'une participante ou d'un participant célibataire après le début de la retraite, 79,5 % des régimes prévoient le versement aux héritiers d'une rente pour une période garantie. Dans les organismes privés, 88,0 % des personnes participantes ont accès à une telle rente, alors que cette proportion est de 69,3 % dans les organismes publics.

**Tableau 17 Régimes à prestations déterminées soumis à la Loi RCR et participants au Québec, selon les garanties en cas de décès après la retraite pour les participants mariés et le type d'employeur – 2017**

Garanties en cas de décès après la retraite pour les participants mariés	Type d'employeur					
	Organismes publics		Organismes privés		Total	
	Régimes	Participants	Régimes	Participants	Régimes	Participants
<b>Rente de conjoint avec rente initiale non réduite</b>						
Moins de 60 % de la rente de retraite	1	63	–	–	1	63
60 % de la rente de retraite	21	6 539	20	3 711	41	10 250
Plus de 60 % de la rente de retraite	2	437	10	83	12	520
<b>Total partiel</b>	24	7 039	30	3 794	54	10 833
<b>Rente de conjoint avec rente initiale réduite<sup>1</sup></b>						
Moins de 60 % de la rente de retraite	1	156	1	6	2	162
60 % de la rente de retraite	151	169 588	237	279 927	388	449 515
Plus de 60 % de la rente de retraite	6	9 965	30	2 178	36	12 143
<b>Total partiel</b>	158	179 709	268	282 111	426	461 820
<b>Données non disponibles</b>	2	7 741	2	276	4	8 017
<b>Total</b>	184	194 489	300	286 181	484	480 670

1. Certains régimes réduisent le montant de la rente versée à la personne retraitée pour tenir compte de la rente versée au conjoint ou à la conjointe qui lui survivra.

Le versement d'une rente de conjoint au décès d'un participant marié ou d'une participante mariée est obligatoire depuis 1990. Toutefois, pour les régimes qui, lors de leur création, ne prévoyaient pas le versement d'une telle rente, le montant de la rente de retraite du participant peut être réduit pour permettre le versement d'une rente de retraite au conjoint qui lui survivra. En 2017, une proportion de 96,1 % des personnes participantes avaient pour garantie en cas de décès une rente de conjoint avec rente initiale réduite.

**Tableau 18 Cotisations versées pour les régimes soumis à la Loi RCR, selon le secteur d'activité économique, l'origine des cotisations et le type de cotisations – 2017**

Secteur d'activité économique	Régimes Nombre	Cotisations patronales		Cotisations salariales		Total des cotisations	
		Participants au Québec k\$	Tous les participants k\$	Participants au Québec k\$	Tous les participants k\$	Participants au Québec k\$	Tous les participants k\$
<b>Régimes contributifs</b>							
Secteur primaire	8	8 150	8 652	4 036	4 357	12 186	13 009
Construction	5	596 422	596 424	447 566	447 568	1 043 989	1 043 992
Transport, entreposage et services publics	30	409 209	409 245	244 922	244 936	654 131	654 181
Fabrication	230	686 759	786 882	250 955	298 903	937 714	1 085 785
Commerce	59	72 689	86 046	46 070	57 810	118 758	143 856
Finances, assurances, immobilier	42	475 839	508 233	265 831	285 520	741 670	793 752
Services professionnels, administratifs, culturels et autres	121	208 380	230 056	113 138	131 184	321 518	361 240
Enseignement, services sociaux	23	417 202	417 207	342 419	342 423	759 622	759 629
Administration publique	178	794 177	794 177	388 739	388 739	1 182 916	1 182 916
Régimes de retraite simplifiés <sup>1</sup>	11	185 499	185 499	93 084	93 084	278 583	278 583
<b>Total</b>	<b>707</b>	<b>3 854 326</b>	<b>4 022 419</b>	<b>2 196 760</b>	<b>2 294 525</b>	<b>6 051 086</b>	<b>6 316 944</b>
<b>Régimes non contributifs<sup>2</sup></b>							
Secteur primaire	6	40 849	55 108	8 208	15 001	49 057	70 109
Construction	6	558	558	27	27	585	585
Transport, entreposage et services publics	3	135	135	–	–	135	135
Fabrication	79	127 872	150 725	8 572	11 621	136 444	162 346
Commerce	26	16 836	27 797	843	881	17 679	28 678
Finances, assurances, immobilier	7	3 574	4 617	329	361	3 903	4 978
Services professionnels, administratifs, culturels et autres	31	17 295	20 758	892	1 034	18 187	21 791
Enseignement, services sociaux	3	1 110	1 110	97	97	1 207	1 207
Administration publique	1	230	230	41	41	271	271
Régimes de retraite simplifiés <sup>1</sup>	–	–	–	–	–	–	–
<b>Total</b>	<b>162</b>	<b>208 459</b>	<b>261 037</b>	<b>19 009</b>	<b>29 063</b>	<b>227 469</b>	<b>290 101</b>
<b>Tous les régimes</b>							
Secteur primaire	14	48 999	63 760	12 244	19 359	61 243	83 119
Construction	11	596 980	596 982	447 594	447 596	1 044 574	1 044 578
Transport, entreposage et services publics	33	409 344	409 380	244 922	244 936	654 266	654 316
Fabrication	309	814 631	937 607	259 528	310 524	1 074 159	1 248 131
Commerce	85	89 525	113 843	46 913	58 691	136 437	172 533
Finances, assurances, immobilier	49	479 413	512 849	266 160	285 881	745 573	798 730
Services professionnels, administratifs, culturels et autres	152	225 675	250 814	114 030	132 218	339 705	383 032
Enseignement, services sociaux	26	418 312	418 317	342 516	342 519	760 829	760 836
Administration publique	179	794 407	794 407	388 780	388 780	1 183 186	1 183 186
Régimes de retraite simplifiés <sup>1</sup>	11	185 499	185 499	93 084	93 084	278 583	278 583
<b>Total</b>	<b>869</b>	<b>4 062 785</b>	<b>4 283 456</b>	<b>2 215 770</b>	<b>2 323 588</b>	<b>6 278 555</b>	<b>6 607 044</b>

1. Les régimes de retraite simplifiés sont offerts à des entreprises de différents secteurs et sont administrés par des établissements financiers autorisés. En 2017, il y a 2 261 employeurs qui participent aux 11 régimes de retraite simplifiés.

2. Certains régimes non contributifs déclarent des cotisations salariales, notamment ceux qui acceptent des cotisations volontaires ou qui sont classés comme non contributifs selon une catégorie d'employés, mais qui regroupent d'autres catégories d'employés versant des cotisations.

Les cotisations patronales des 869 régimes surveillés en vertu de la Loi RCR s'élèvent à 4,3 milliards de dollars. Les cotisations salariales se chiffrent quant à elles à 2,3 milliards de dollars.

**Tableau 19 Cotisations versées pour les régimes soumis à la Loi RCR, selon le type d'employeur et le type de cotisations – 2017**

Type d'employeur	Régimes Nombre	Cotisations patronales		Cotisations salariales		Total des cotisations	
		Participants au Québec k\$	Tous les participants k\$	Participants au Québec k\$	Tous les participants k\$	Participants au Québec k\$	Tous les participants k\$
<b>Organismes publics</b>							
Municipalités et organismes paramunicipaux	194	875 681	875 681	435 861	435 861	1 311 542	1 311 542
Organismes du gouvernement provincial	28	736 111	736 111	536 203	536 203	1 272 314	1 272 314
Autres organismes gouvernementaux	2	21 851	21 933	11 627	11 646	33 478	33 579
<b>Total partiel</b>	<b>224</b>	<b>1 633 643</b>	<b>1 633 725</b>	<b>983 690</b>	<b>983 710</b>	<b>2 617 334</b>	<b>2 617 435</b>
<b>Organismes privés</b>							
Compagnies ou sociétés	564	2 313 850	2 528 304	1 164 788	1 268 463	3 478 638	3 796 767
Coopératives	12	16 955	19 220	12 386	14 398	29 341	33 618
Autres	69	98 337	102 207	54 905	57 017	153 242	159 224
<b>Total partiel</b>	<b>645</b>	<b>2 429 142</b>	<b>2 649 732</b>	<b>1 232 080</b>	<b>1 339 878</b>	<b>3 661 221</b>	<b>3 989 610</b>
<b>Total</b>	<b>869</b>	<b>4 062 785</b>	<b>4 283 456</b>	<b>2 215 770</b>	<b>2 323 588</b>	<b>6 278 555</b>	<b>6 607 044</b>

**Tableau 20 Cotisations patronales versées pour les régimes soumis à la Loi RCR, selon la formation de la rente<sup>1</sup> – 2017**

Formation de la rente de retraite	Régimes Nombre	Service de l'année en cours		Cotisations d'équilibre		Total des cotisations	
		Participants au Québec k\$	Tous les participants k\$	Participants au Québec k\$	Tous les participants k\$	Participants au Québec k\$	Tous les participants k\$
<b>Régimes à cotisation déterminée<sup>2</sup></b>	<b>385</b>	<b>715 045</b>	<b>838 394</b>	<b>93 587</b>	<b>99 027</b>	<b>808 633</b>	<b>937 421</b>
<b>Régimes à prestations déterminées</b>							
Régimes à rente forfaitaire	30	37 757	38 536	8 824	8 848	46 581	47 384
Régimes pourcentage-salaire							
Salaires de carrière	89	148 956	158 415	44 002	44 411	192 958	202 826
Fin de carrière	14	124 789	125 506	29 281	29 281	154 070	154 787
Salaire meilleures années	229	1 242 832	1 293 646	504 568	517 204	1 747 400	1 810 850
<b>Total partiel</b>	<b>362</b>	<b>1 554 334</b>	<b>1 616 103</b>	<b>586 675</b>	<b>599 745</b>	<b>2 141 009</b>	<b>2 215 848</b>
<b>Régimes à cotisation et prestations déterminées</b>	<b>97</b>	<b>727 276</b>	<b>736 492</b>	<b>254 363</b>	<b>254 363</b>	<b>981 639</b>	<b>990 854</b>
<b>Régimes mixtes et autres</b>	<b>25</b>	<b>94 584</b>	<b>100 139</b>	<b>36 921</b>	<b>39 194</b>	<b>131 505</b>	<b>139 334</b>
<b>Total</b>	<b>869</b>	<b>3 091 239</b>	<b>3 291 128</b>	<b>971 545</b>	<b>992 328</b>	<b>4 062 785</b>	<b>4 283 456</b>

1. La formation de la rente est établie en fonction du service de l'année courante, c'est-à-dire du type de régime auquel contribuent les participants actifs.
2. Comprend les régimes à participation aux bénéfices. De plus, certains régimes à cotisation déterminée peuvent comporter des prestations déterminées, soit pour les services passés, soit pour des catégories d'employés différentes, ce qui explique le versement de cotisations d'équilibre.

**Tableau 21 Cotisations salariales versées pour les régimes contributifs soumis à la Loi RCR, selon la formation de la rente<sup>1</sup> – 2017**

Formation de la rente de retraite	Régimes Nombre	Cotisations obligatoires		Cotisations volontaires		Total des cotisations	
		Participants au Québec k\$	Tous les participants k\$	Participants au Québec k\$	Tous les participants k\$	Participants au Québec k\$	Tous les participants k\$
<b>Régimes à cotisation déterminée</b>	<b>333</b>	342 916	402 573	44 248	47 236	<b>387 164</b>	<b>449 809</b>
<b>Régimes à prestations déterminées</b>							
Régimes à rente forfaitaire	5	961	992	–	–	961	992
Régimes pourcentage-salaire							
Salaires de carrière	67	87 169	91 477	1 112	1 200	88 282	92 677
Fin de carrière	12	111 831	111 831	218	218	112 049	112 049
Salaire meilleures années	185	848 122	870 134	8 635	9 265	856 757	879 400
<b>Total partiel</b>	<b>269</b>	1 048 084	1 074 435	9 965	10 683	<b>1 058 049</b>	<b>1 085 118</b>
<b>Régimes à cotisation et prestations déterminées</b>	<b>83</b>	676 232	682 384	3 096	3 096	<b>679 329</b>	<b>685 481</b>
<b>Régimes mixtes et autres</b>	<b>22</b>	69 669	71 538	2 551	2 579	<b>72 219</b>	<b>74 117</b>
<b>Total</b>	<b>707</b>	2 136 900	2 230 930	59 860	63 594	<b>2 196 760</b>	<b>2 294 525</b>

1. La formation de la rente est établie en fonction du service de l'année courante, c'est-à-dire du type de régime auquel contribuent les participants actifs.

**Tableau 22 Régimes non garantis soumis à la Loi RCR, participants et actif net en valeur marchande, selon le nombre total de participants par régime – 2017**

Nombre total de participants par régime	Régimes Nombre	Actif net en valeur marchande					
		Participants au Québec Nombre	Participants hors du Québec Nombre	Tous les participants Nombre	Participants au Québec M\$	Participants hors du Québec M\$	Tous les participants M\$
De 1 à 9	123	406	15	421	336	61	397
De 10 à 49	173	4 122	308	4 430	2 783	304	3 087
De 50 à 199	260	27 171	1 276	28 447	9 970	838	10 808
De 200 à 999	201	81 121	7 798	88 919	24 249	1 790	26 039
De 1 000 à 4 999	90	154 732	22 179	176 911	41 459	4 244	45 703
De 5 000 à 9 999	13	83 814	3 753	87 567	21 400	230	21 630
10 000 ou plus	8	326 497	1 303	327 800	63 775	439	64 214
<b>Total</b>	<b>868</b>	677 863	36 632	<b>714 495</b>	163 972	7 907	<b>171 878</b>

L'actif net des 868 régimes non garantis qui sont sous la surveillance du Québec s'élève à 171,9 milliards de dollars en valeur marchande. La part d'actif attribuable aux personnes participantes du Québec constitue 95,4 % de l'actif net.

**Tableau 23 Régimes non garantis soumis à la Loi RCR, participants et actif net en valeur marchande, selon le secteur d'activité économique – 2017**

Secteur d'activité économique	Régimes Nombre	Actif net en valeur marchande					
		Participants			Participants		
		Participants au Québec Nombre	hors du Québec Nombre	Tous les participants Nombre	Participants au Québec M\$	hors du Québec M\$	Tous les participants M\$
Secteur primaire	14	7 465	2 254	9 719	2 119	332	2 451
Construction	11	158 159	1	158 160	22 384	0	22 384
Transport, entreposage et services publics	33	37 071	4	37 075	32 247	10	32 257
Fabrication	309	94 200	16 677	110 877	29 633	5 455	35 088
Commerce	85	22 929	7 779	30 708	2 893	518	3 411
Finances, assurances, immobilier	49	58 157	4 847	63 004	17 670	1 168	18 838
Services professionnels, administratifs, culturels et autres	152	46 191	5 068	51 259	6 306	422	6 728
Enseignement, services sociaux	26	105 804	2	105 806	19 912	0	19 912
Administration publique	178	66 345	–	66 345	27 980	–	27 980
Régimes de retraite simplifiés <sup>1</sup>	11	81 542	–	81 542	2 828	–	2 828
<b>Total</b>	<b>868</b>	<b>677 863</b>	<b>36 632</b>	<b>714 495</b>	<b>163 972</b>	<b>7 907</b>	<b>171 878</b>

1. Les régimes de retraite simplifiés sont offerts à des entreprises de différents secteurs et sont administrés par des établissements financiers autorisés. En 2017, il y a 2 261 employeurs qui participent aux 11 régimes de retraite simplifiés.

**Tableau 24 Régimes non garantis soumis à la Loi RCR, participants et actif net en valeur marchande, selon le type d'employeur – 2017**

Type d'employeur	Régimes Nombre	Actif net en valeur marchande					
		Participants			Participants		
		Participants au Québec Nombre	hors du Québec Nombre	Tous les participants Nombre	Participants au Québec M\$	hors du Québec M\$	Tous les participants M\$
<b>Organismes publics</b>							
Municipalités et organismes paramunicipaux	193	76 029	–	76 029	33 452	–	33 452
Organismes du gouvernement provincial	28	129 974	–	129 974	45 744	–	45 744
Autres organismes gouvernementaux	2	3 332	5	3 337	906	7	913
<b>Total partiel</b>	<b>223</b>	<b>209 335</b>	<b>5</b>	<b>209 340</b>	<b>80 102</b>	<b>7</b>	<b>80 109</b>
<b>Organismes privés</b>							
Compagnies ou sociétés	564	434 512	34 770	469 282	80 708	7 701	88 409
Coopératives	12	5 172	640	5 812	493	74	568
Autres	69	28 844	1 217	30 061	2 669	124	2 793
<b>Total partiel</b>	<b>645</b>	<b>468 528</b>	<b>36 627</b>	<b>505 155</b>	<b>83 870</b>	<b>7 899</b>	<b>91 769</b>
<b>Total</b>	<b>868</b>	<b>677 863</b>	<b>36 632</b>	<b>714 495</b>	<b>163 972</b>	<b>7 907</b>	<b>171 878</b>

**Tableau 25 Régimes non garantis soumis à la Loi RCR, participants et actif net en valeur marchande, selon la formation de la rente<sup>1</sup> – 2017**

Formation de la rente de retraite	Actif net en valeur marchande							
	Régimes Nombre	Participants			Tous les participants Nombre	Participants		
		Participants au Québec Nombre	hors du Québec Nombre	Participants au Québec M\$		hors du Québec M\$	Tous les participants M\$	
<b>Régimes à cotisation déterminée</b>	<b>385</b>	197 225	27 325	<b>224 550</b>	22 267	3 113	<b>25 380</b>	
<b>Régimes à prestations déterminées</b>								
Régimes à rente forfaitaire	<b>30</b>	8 095	122	<b>8 217</b>	2 201	20	<b>2 220</b>	
Régimes pourcentage-salaire								
Salaires de carrière	<b>88</b>	25 762	1 572	<b>27 334</b>	8 366	458	<b>8 824</b>	
Fin de carrière	<b>14</b>	65 247	75	<b>65 322</b>	4 779	13	<b>4 792</b>	
Salaire meilleures années	<b>229</b>	148 518	5 703	<b>154 221</b>	81 332	3 819	<b>85 150</b>	
<b>Total partiel</b>	<b>361</b>	247 622	7 472	<b>255 094</b>	96 677	4 309	<b>100 987</b>	
<b>Régimes à cotisation et prestations déterminées</b>	<b>97</b>	209 690	1 268	<b>210 958</b>	41 403	281	<b>41 684</b>	
<b>Régimes mixtes et autres</b>	<b>25</b>	23 326	567	<b>23 893</b>	3 625	203	<b>3 828</b>	
<b>Total</b>	<b>868</b>	677 863	36 632	<b>714 495</b>	163 972	7 907	<b>171 878</b>	

1. La formation de la rente est établie en fonction du service de l'année courante, c'est-à-dire du type de régime auquel contribuent les participants actifs.

### Section 3 Les régimes de retraite du secteur public administrés par Retraite Québec

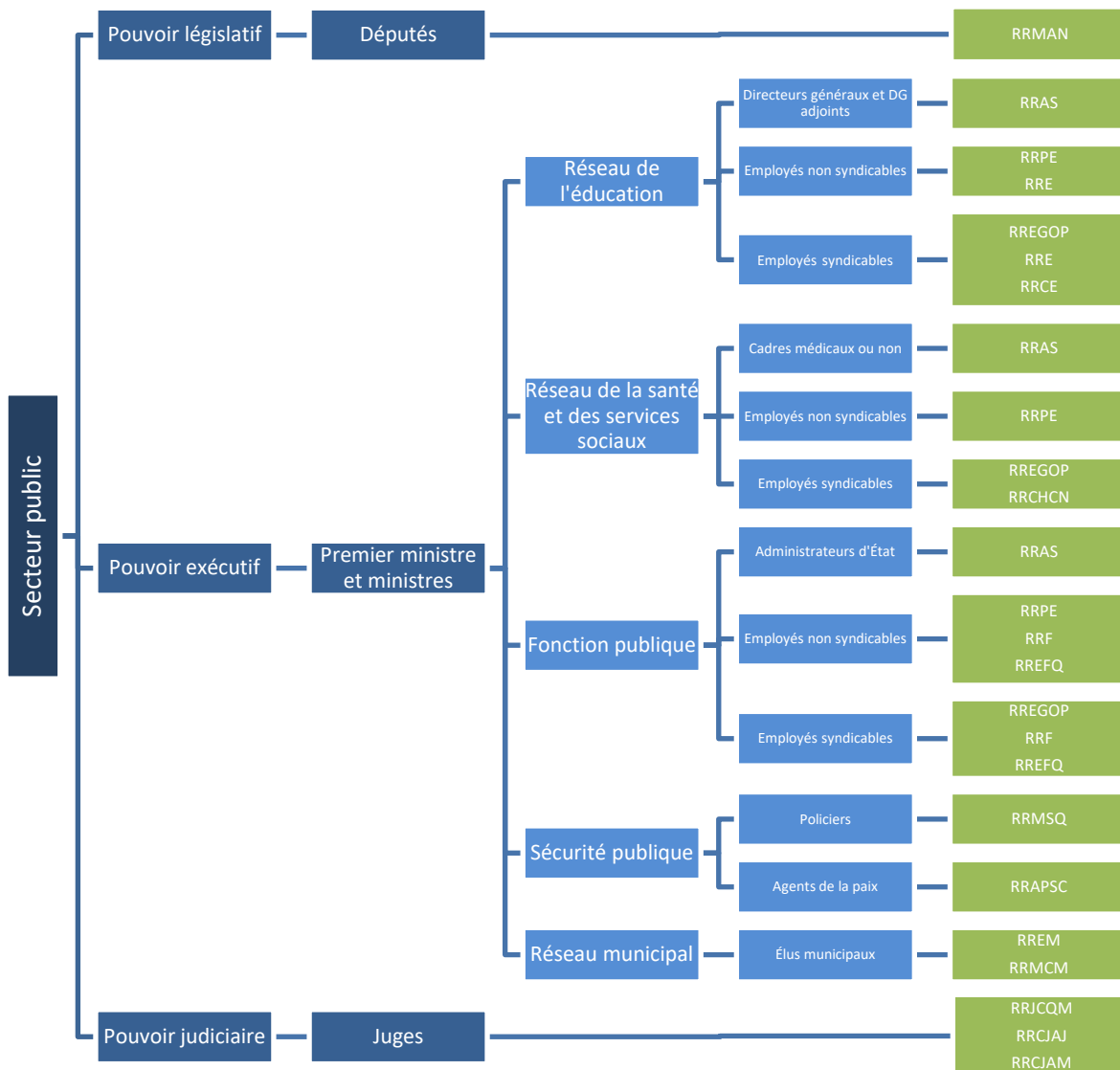
---

Parmi les 2 363 régimes comptant une participante québécoise ou un participant québécois, certains sont assujettis à des lois particulières du Québec. L'administration de ces régimes, qui concernent le personnel des secteurs public et parapublic, est confiée à Retraite Québec par une loi, le Bureau de l'Assemblée nationale ou le gouvernement.

Les 12 régimes ou regroupements de régimes visés par cette section sont les suivants :

- Régime de retraite des employés du gouvernement et des organismes publics (RREGOP). Instauré en 1973, ce régime s'adresse aux employés réguliers et occasionnels, à temps plein ou à temps partiel, de la fonction publique du Québec de même que des réseaux de l'éducation et de la santé et des services sociaux.
- Régime de retraite du personnel d'encadrement (RRPE) (y compris le Régime de retraite de l'administration supérieure [RRAS]). Instauré en 1997, le RRPE s'adresse principalement aux cadres de la fonction publique du Québec de même que des réseaux de l'éducation et de la santé et des services sociaux. Créé en 1992, le RRAS vise certaines catégories d'employés du personnel d'encadrement de la fonction publique ainsi que des réseaux de l'éducation et de la santé et des services sociaux.
- Régime de retraite des enseignants (RRE). Sa création remonte à 1880. Le RRE, dans sa version actuelle, est en vigueur depuis 1965. Il n'accueille aucun nouveau participant depuis le 1<sup>er</sup> juillet 1973, date de l'entrée en vigueur du RREGOP.
- Régime de retraite des fonctionnaires (RRF). Sa création remonte à 1876. Le RRF, dans sa version actuelle, est en vigueur depuis 1965. Il n'accueille aucun nouveau participant depuis le 1<sup>er</sup> juillet 1973, date de l'entrée en vigueur du RREGOP.
- Régime de retraite de certains enseignants (RRCE). Instauré en 1986, il a été créé à l'intention des enseignants qui n'ont pas eu la possibilité de participer à un régime de retraite pendant une partie de leur carrière.
- Régime de retraite des élus municipaux (RREM) (à l'exclusion du Régime de retraite des maires et des conseillers des municipalités [RRMCM], antérieur à 1989). Créé en 1989, le RREM vise les membres de certains conseils municipaux, de certains organismes supramunicipaux et de certains organismes mandataires d'une municipalité. Le RREM a remplacé le RRMCM, qui était en vigueur depuis 1975.
- Régime de retraite des membres de la Sûreté du Québec (RRMSQ). Il a été instauré en 1971. Auparavant, les membres participaient au RRF.
- Régime de retraite des agents de la paix en services correctionnels (RRAPSC). Il a été instauré en 1988. Auparavant, les membres participaient au RRF ou au RREGOP, selon la date de début de leur emploi.
- Régime de retraite des membres de l'Assemblée nationale (RRMAN). Il a été instauré en 1992.
- Régime de retraite des juges de la Cour du Québec et de certaines cours municipales (RRJCQM), Régime de retraite de certains juges nommés avant le 1<sup>er</sup> janvier 2001 (RRCJAJ) et Régime de retraite de certains juges nommés avant le 30 mai 1978 (RRCJAM). Le RRJCQM s'applique aux juges nommés après le 31 décembre 1999 et aux juges nommés avant le 1<sup>er</sup> janvier 2000 qui ont opté pour ce régime.
- Régime de retraite des employés en fonction au Centre hospitalier Côte-des-Neiges (RRCHCN). Instauré en 1978, il s'adresse à certains employés du Centre hospitalier Côte-des-Neiges. Il a été créé à la suite du transfert de l'administration de l'Hôpital des anciens combattants Reine-Marie de Montréal du gouvernement fédéral au gouvernement du Québec.
- Régime de retraite des employés fédéraux intégrés dans une fonction auprès du gouvernement du Québec (RREFQ). Instauré en 1992, il s'adresse à certains ex-employés du gouvernement fédéral qui ont été intégrés à la fonction publique du Québec et pour lesquels une entente prévoyait la création d'un régime de retraite particulier.

Le diagramme suivant résume le découpage des personnes participantes des différents secteurs selon les régimes applicables :



Ces régimes regroupent un total de 591 333 participants actifs, évidemment tous au Québec.

Cette section présente trois tableaux :

- Le premier dresse un portrait de la clientèle au 31 décembre selon le régime;
- Le deuxième chiffre les cotisations et l'actif net de ces régimes détenu par la Caisse de dépôt et placement du Québec. À noter que le gouvernement n'a pas l'obligation de verser des cotisations aux régimes. Toutefois, il est tenu de pourvoir au paiement de l'ensemble des prestations au moment où elles deviennent payables;
- Enfin, le troisième s'intéresse aux rentes moyennes des bénéficiaires et aux prestations versées.

**Tableau 26 Régimes du secteur public, participants actifs, non actifs et bénéficiaires, selon le régime – 2017**

Régime	Participants actifs <sup>1</sup>			Bénéficiaires			
	Hommes	Femmes	Total	Participants non actifs <sup>1</sup>	Retraités	Conjoints survivants et orphelins	Tous les participants et les bénéficiaires
RREGOP	135 458	416 710	552 168	516 360	270 920	18 435	1 357 883
RRPE	10 477	16 695	27 172	4 648	30 693	2 571	65 084
RRE	1	5	6	1 013	30 524	5 280	36 823
RRF	2	2	4	21	11 576	5 538	17 139
RRCE	8	7	15	2	4 108	792	4 917
RREM	1 229	664	1 893	1 809	2 551	416	6 669
RRMSQ	4 197	1 312	5 509	227	4 796	823	11 355
RRAPSC	2 258	1 718	3 976	2 532	1 810	240	8 558
RRMAN	84	36	120	61	352	70	603
Régimes des juges	188	167	355	8	242	131	736
RRCHCN	0	0	0	3	84	23	110
RREFQ	57	58	115	9	203	13	340
<b>Total</b>	<b>153 959</b>	<b>437 374</b>	<b>591 333</b>	<b>526 693</b>	<b>357 859</b>	<b>34 332</b>	<b>1 510 217</b>

1. Ces chiffres sont des estimations plus récentes que celles du *Rapport annuel de gestion 2017 de Retraite Québec*.

Les participants actifs sont des personnes dont le lien d'emploi avec l'employeur est maintenu le 31 décembre d'une année et dont le pourcentage de temps travaillé est supérieur à 10 %. Les participants non actifs sont ceux n'ayant plus de lien d'emploi avec l'employeur le 31 décembre d'une année ou ceux ayant un lien d'emploi et dont le pourcentage de temps travaillé est inférieur ou égal à 10 %. Ils n'ont pas pris leur retraite et ont droit à un remboursement ou à des prestations qui ne leur ont pas encore été versées.

C'est le RREGOP qui regroupe la grande majorité de la clientèle des régimes de retraite du secteur public, avec 93,4 % des participants actifs, 98,0 % des participants non actifs et 73,8 % des bénéficiaires.

**Tableau 27 Régimes du secteur public, cotisations versées et actif net en valeur marchande, selon le régime – 2017**

Régime	Cotisations de l'employeur			Total k\$	Actif net à la Caisse de dépôt et placement du Québec au 31 décembre, en valeur marchande k\$
	Cotisations régulières de l'employé <sup>1</sup> k\$	Cotisations régulières des employeurs autonomes k\$	Cotisations du gouvernement du Québec k\$		
RREGOP	2 086 025	208 755	2 770 028	2 978 783	68 759 089
RRPE	410 445	73 859	1 759 330	1 833 189	7 678 834
RRE	52	0	1 040 613 <sup>2</sup>	1 040 613	0 <sup>2</sup>
RRF	28	18	375 892 <sup>2</sup>	375 910	0 <sup>2</sup>
RRCE	122	-1	139 245 <sup>2</sup>	139 244	0 <sup>2</sup>
RREM	2 790	9 347	0	9 347 <sup>3</sup>	262 320
RRMSQ	34 553	141	299 687	299 828	1 260 708
RRAPSC	15 434	655	23 916	24 571	644 031
RRMAN	1 301	0	9 115 <sup>2</sup>	9 115	0 <sup>2</sup>
Régimes des juges	5 551	115	12 047 <sup>2</sup>	12 162	0 <sup>2</sup>
RRCHCN	0	0	0	0 <sup>3</sup>	86 932
RREFQ <sup>4</sup>	3	0	0	0	261 791
<b>Total</b>	<b>2 556 304</b>	<b>292 889</b>	<b>6 429 873</b>	<b>6 722 762</b>	<b>78 953 705</b>

1. Les cotisations régulières de la personne employée correspondent aux cotisations obligatoires pour le service courant.

2. Aucun fonds n'est constitué à la Caisse de dépôt et placement du Québec pour ces régimes. Les sommes nécessaires au paiement des prestations sont puisées dans le fonds général du fonds consolidé du revenu.

3. RREM, RRCHCN : Il s'agit de régimes ayant une caisse de l'employeur. Les cotisations patronales sont versées en totalité à la Caisse de dépôt et placement du Québec.

4. Le RREFQ est reconnu comme surcapitalisé. Aucune cotisation patronale n'y est versée, sauf éventuellement pour une personne participante se retrouvant chez un employeur autonome, c'est-à-dire un participant qui est tenu de verser lui-même ses cotisations, celles-ci n'étant pas assumées par le gouvernement du Québec.

**Tableau 28 Régimes du secteur public, rente annuelle moyenne et prestations totales versées, selon le régime – 2017**

Régime	Rente annuelle moyenne versée		Prestations totales versées <sup>1</sup> k\$
	Retraités \$	Conjoints survivants et orphelins \$	
RREGOP	19 625	6 284	5 677 602 <sup>2</sup>
RRPE	44 035	15 000	1 404 340 <sup>3</sup>
RRE	30 742	16 303	1 040 665
RRF	25 503	12 966	375 938
RRCE	29 708	14 885	139 368
RREM	6 104	4 245	20 213 <sup>4</sup>
RRMSQ	48 172	19 621	248 234
RRAPSC	27 224	9 364	52 935
RRMAN	36 185	36 173	16 027 <sup>5</sup>
Régimes des juges	139 444	51 713	41 159 <sup>6</sup>
RRCHCN	22 229	– <sup>7</sup>	2 177
RREFQ	35 714	– <sup>7</sup>	7 320
<b>Total</b>			<b>9 025 978</b>

1. Les prestations totales englobent les rentes de retraite, de conjoint survivant et d'orphelin, les remboursements de cotisations ainsi que les prestations versées à la suite d'ententes de transfert et de partage du patrimoine familial.
2. Pour le RREGOP, les prestations totales excluent les fonds transférés au RRPE.
3. Aux fins du calcul des prestations totales, le RRAS et le Régime de prestations supplémentaires de l'administration supérieure sont inclus dans le RRPE.
4. Ces données comprennent les prestations versées en vertu du Régime de prestations supplémentaires des élus municipaux depuis le 1<sup>er</sup> janvier 2002.
5. Ces données comprennent les prestations versées en vertu du Régime de prestations supplémentaires des membres de l'Assemblée nationale et la pension spéciale.
6. Ces données incluent les prestations versées aux juges, aux coroners et aux commissaires de la Commission des valeurs mobilières du Québec et celles en vertu du Régime de prestations supplémentaires des juges de la Cour du Québec.
7. Cette donnée n'est pas fournie en raison du faible nombre de personnes concernées.

## **Section 4 L'évolution des régimes complémentaires de retraite**

---

La section suivante présente l'évolution des régimes complémentaires de retraite depuis 1986. Il est à noter que, pour l'année 1990, les seules données réelles sont celles des régimes soumis à la Loi RCR. Pour les régimes des autres provinces, les données ont été estimées.

Diverses situations et modifications légales ont influencé l'évolution du nombre de régimes et de personnes participantes au fil des ans.

- De nouvelles dispositions des régimes du secteur public québécois, entrées en vigueur en 1987, ont permis l'adhésion des employés occasionnels, ce qui a contribué à l'augmentation du nombre de personnes participantes.
- En 1993, la façon de calculer le nombre de participants à des régimes publics assujettis à une loi particulière du Québec a été révisée. Dorénavant, les participants actifs sont comptés uniquement à la fin de l'année plutôt qu'à un moment quelconque de l'année en cours.
- Depuis 2000, il n'est plus obligatoire d'enregistrer les régimes de personnes rattachées, ce qui a entraîné une diminution du nombre de régimes. Ce changement n'a toutefois eu que peu d'incidence sur le nombre de participants puisqu'il s'agit de régimes qui en comptent peu.

**Tableau 29 Régimes et participants au Québec et hors du Québec, de 1986 à 2017**

Année	Régimes	Participants au Québec			Participants hors du Québec	Tous les Participants
		Participants	Participantés	Participants et participantés		
1986	<b>7 014</b>	724 532	417 032	1 141 564	1 403 152	<b>2 544 716</b>
1987	<b>6 913</b>	753 326	466 376	1 219 702	1 414 067	<b>2 633 769</b>
1988	<b>6 525</b>	781 376	524 381	1 305 757	1 411 847	<b>2 717 604</b>
1989	<b>6 160</b>	794 310	567 743	1 362 053	1 436 423	<b>2 798 476</b>
1990 <sup>(e)</sup>	<b>5 443</b>	803 316	587 980	1 391 296	1 447 729	<b>2 839 025</b>
1991	<b>4 941</b>	802 588	594 437	1 397 025	1 422 007	<b>2 819 032</b>
1992	<b>4 406</b>	778 058	600 114	1 378 172	1 452 716	<b>2 830 888</b>
1993 <sup>1</sup>	<b>4 478</b>	739 644	568 984	1 308 628	1 419 006	<b>2 727 634</b>
1994	<b>4 378</b>	718 857	562 033	1 280 890	1 405 206	<b>2 686 096</b>
1995	<b>4 227</b>	703 377	563 733	1 267 110	1 418 777	<b>2 685 887</b>
1996	<b>4 186</b>	693 537	558 082	1 251 619	1 436 581	<b>2 688 200</b>
1997	<b>4 126</b>	673 160	540 767	1 213 927	1 405 606	<b>2 619 533</b>
1998	<b>4 067</b>	673 944	549 216	1 223 160	1 430 488	<b>2 653 648</b>
1999	<b>4 048</b>	684 855	564 541	1 249 396	1 477 349	<b>2 726 745</b>
2000	<b>4 011</b>	702 842	594 154	1 296 996	1 560 097	<b>2 857 093</b>
2001	<b>3 584</b>	709 741	615 388	1 325 129	1 564 559	<b>2 889 688</b>
2002	<b>3 539</b>	708 956	632 066	1 341 022	1 560 317	<b>2 901 339</b>
2003	<b>3 481</b>	718 624	677 909	1 396 533	1 549 681	<b>2 946 214</b>
2004	<b>3 399</b>	724 298	695 311	1 419 609	1 584 266	<b>3 003 875</b>
2005	<b>3 204</b>	725 086	702 376	1 427 462	1 597 107	<b>3 024 569</b>
2006	<b>3 121</b>	729 472	719 321	1 448 793	1 638 646	<b>3 087 439</b>
2007	<b>3 048</b>	746 684	734 010	1 480 694	1 716 600	<b>3 197 294</b>
2008	<b>2 939</b>	748 870	747 041	1 495 911	1 719 494	<b>3 215 405</b>
2009	<b>2 853</b>	745 227	761 132	1 506 359	1 629 189	<b>3 135 548</b>
2010	<b>2 753</b>	755 546	771 252	1 526 798	1 644 000	<b>3 170 798</b>
2011	<b>2 658</b>	764 682	778 408	1 543 090	1 656 166	<b>3 199 256</b>
2012	<b>2 591</b>	767 131	794 311	1 561 442	1 680 969	<b>3 242 411</b>
2013	<b>2 510</b>	765 747	794 782	1 560 529	1 639 200	<b>3 199 729</b>
2014	<b>2 431</b>	759 856	798 125	1 557 981	1 556 007	<b>3 113 988</b>
2015	<b>2 389</b>	749 011	791 268	1 540 279	1 524 515	<b>3 064 794</b>
2016	<b>2 363</b>	743 847	799 078	1 542 925	1 577 717	<b>3 120 642</b>
2017	<b>2 313</b>	751 650	812 093	1 563 743	1 606 606	<b>3 170 349</b>

(e) Données estimées

1. En 1993, la façon de calculer le nombre de participants à des régimes publics administrés par Retraite Québec a été révisée. Dorénavant, les participants actifs sont comptés uniquement à la fin de l'année plutôt qu'à un moment quelconque de l'année en cours.

En 1986, plus de 1,1 million de Québécois et Québécoises participaient à l'un des 7 014 régimes complémentaires de retraite. De 1986 à 1991, le nombre de participants québécois a toujours augmenté. De 1992 à 1997, ce nombre a constamment baissé, pour ensuite reprendre une tendance à la hausse jusqu'en 2013, moment à partir duquel la tendance s'inverse pour quelques années. Comme l'année précédente, une hausse est observable en 2017. Le nombre de régimes demeure néanmoins toujours en baisse depuis 1993.

**Tableau 30 Régimes et participants au Québec, selon l'autorité compétente, de 1986 à 2017**

Année	Autorité compétente								Total	
	Québec		Autres autorités <sup>1</sup>		Fédéral		Lois particulières <sup>2</sup>			
	Régimes	Participants	Régimes	Participants	Régimes	Participants	Régimes	Participants	Régimes	Participants
1986	4 863	466 352	1 904	143 194	236	95 281	11	436 737	7 014	1 141 564
1987	4 748	490 076	1 922	145 916	231	97 562	12	486 148	6 913	1 219 702
1988	4 409	500 160	1 871	145 949	232	102 139	13	557 509	6 525	1 305 757
1989	4 005	507 382	1 903	146 909	239	96 761	13	611 001	6 160	1 362 053
1990 <sup>(e)</sup>	3 300	518 577	1 876	146 935	254	96 389	13	629 395	5 443	1 391 296
1991	2 810	524 121	1 864	148 070	254	96 042	13	628 792	4 941	1 397 025
1992	2 480	510 822	1 651	138 404	261	96 245	14	632 701	4 406	1 378 172
1993 <sup>3</sup>	2 552	504 207	1 647	136 544	264	93 392	15	574 485	4 478	1 308 628
1994	2 426	491 679	1 681	129 332	256	92 224	15	567 655	4 378	1 280 890
1995	2 323	490 014	1 635	128 392	254	91 791	15	556 913	4 227	1 267 110
1996	2 245	489 706	1 674	130 494	252	88 390	15	543 029	4 186	1 251 619
1997	2 192	484 421	1 651	120 416	267	92 452	16	516 638	4 126	1 213 927
1998	2 144	485 046	1 640	119 644	267	89 793	16	528 677	4 067	1 223 160
1999	2 082	495 397	1 684	123 905	266	89 235	16	540 859	4 048	1 249 396
2000	2 024	505 077	1 689	132 123	282	100 839	16	558 957	4 011	1 296 996
2001	1 741	515 708	1 565	138 669	262	98 520	16	572 232	3 584	1 325 129
2002	1 699	524 269	1 558	137 705	266	97 996	16	581 052	3 539	1 341 022
2003	1 649	569 927	1 562	140 124	254	98 289	16	588 193	3 481	1 396 533
2004	1 583	597 607	1 553	139 846	247	98 061	16	584 095	3 399	1 419 609
2005	1 452	609 509	1 473	131 476	263	99 281	16	587 196	3 204	1 427 462
2006	1 371	617 274	1 470	133 854	264	101 172	16	596 493	3 121	1 448 793
2007	1 294	630 114	1 472	134 243	266	103 887	16	612 450	3 048	1 480 694
2008	1 219	639 052	1 439	133 048	265	104 880	16	618 931	2 939	1 495 911
2009	1 155	642 299	1 412	120 264	270	105 582	16	638 214	2 853	1 506 359
2010	1 097	655 172	1 364	118 931	276	107 433	16	645 262	2 753	1 526 798
2011	1 032	664 197	1 336	120 245	274	104 855	16	653 793	2 658	1 543 090
2012	977	673 142	1 328	120 670	270	105 330	16	662 300	2 591	1 561 442
2013	962	683 962	1 261	109 866	271	103 760	16	662 941	2 510	1 560 529
2014	923	677 029	1 211	111 164	281	105 468	16	664 320	2 431	1 557 981
2015	900	672 298	1 201	107 636	272	104 452	16	655 893	2 389	1 540 279
2016	881	670 073	1 178	109 942	288	104 474	16	658 436	2 363	1 542 925
2017	869	677 895	1 152	109 435	276	104 119	16	672 294	2 313	1 563 743

(e) Données estimées

1. Il s'agit des autres provinces qui appliquent une loi équivalente à celle du Québec.

2. Les régimes non assujettis à la Loi sur les régimes complémentaires de retraite comprennent les régimes des fonctionnaires du gouvernement du Québec et des employés des organismes publics (RRF et RREGOP), des enseignants (deux régimes), des membres de la Sûreté du Québec, des députés, des juges, des maires et des conseillers, des agents de la paix en services correctionnels, du personnel de l'Hôpital Côte-des-Neiges, des employés fédéraux intégrés dans un poste au gouvernement du Québec ainsi que des membres de la Chambre des communes et du Sénat, des Forces armées canadiennes, de la Gendarmerie royale du Canada et de la fonction publique fédérale.

3. En 1993, la façon de calculer le nombre de participants à des régimes publics assujettis à une loi particulière du Québec a été révisée. Dorénavant, les participants actifs sont comptés uniquement à la fin de l'année plutôt qu'à un moment quelconque de l'année en cours.

Le nombre de régimes assujettis à la Loi RCR diminue constamment depuis 1986, passant de 4 863 régimes à 869 régimes en 2017. Pour la même période, le nombre de régimes qui sont sous la surveillance d'autres autorités a aussi diminué, mais pas de façon constante.

**Tableau 31 Régimes et participants au Québec, selon le type d'employeur, de 1986 à 2017**

Année	Type d'employeur							
	Organismes privés				Organismes publics			
	Régimes	Participants	Participant <sup>es</sup>	Participants et participant <sup>es</sup>	Régimes	Participants	Participant <sup>es</sup>	Participants et Participant <sup>es</sup>
1986	<b>6 648</b>	437 798	158 666	<b>596 464</b>	<b>366</b>	286 734	258 366	<b>545 100</b>
1987	<b>6 546</b>	457 715	166 916	<b>624 631</b>	<b>367</b>	295 611	299 460	<b>595 071</b>
1988	<b>6 153</b>	478 789	174 849	<b>653 638</b>	<b>372</b>	302 587	349 532	<b>652 119</b>
1989	<b>5 782</b>	475 756	179 850	<b>655 606</b>	<b>378</b>	318 554	387 893	<b>706 447</b>
1990 <sup>(e)</sup>	<b>5 066</b>	471 862	190 325	<b>662 187</b>	<b>377</b>	331 454	397 655	<b>729 109</b>
1991	<b>4 554</b>	458 310	180 328	<b>638 638</b>	<b>387</b>	344 278	414 109	<b>758 387</b>
1992	<b>4 026</b>	431 544	178 171	<b>609 715</b>	<b>380</b>	346 514	421 943	<b>768 457</b>
1993 <sup>1</sup>	<b>4 058</b>	417 459	178 149	<b>595 608</b>	<b>420</b>	322 185	390 835	<b>713 020</b>
1994	<b>3 952</b>	402 628	172 905	<b>575 533</b>	<b>426</b>	316 229	389 128	<b>705 357</b>
1995	<b>3 803</b>	403 921	177 493	<b>581 414</b>	<b>424</b>	299 456	386 240	<b>685 696</b>
1996	<b>3 756</b>	402 996	179 030	<b>582 026</b>	<b>430</b>	290 541	379 052	<b>669 593</b>
1997	<b>3 695</b>	398 243	176 135	<b>574 378</b>	<b>431</b>	274 917	364 632	<b>639 549</b>
1998	<b>3 640</b>	399 649	174 069	<b>573 718</b>	<b>427</b>	274 295	375 147	<b>649 442</b>
1999	<b>3 624</b>	410 924	177 125	<b>588 049</b>	<b>424</b>	273 931	387 416	<b>661 347</b>
2000	<b>3 584</b>	418 447	186 035	<b>604 482</b>	<b>427</b>	284 395	408 119	<b>692 514</b>
2001	<b>3 165</b>	423 041	193 743	<b>616 784</b>	<b>419</b>	286 700	421 645	<b>708 345</b>
2002	<b>3 125</b>	423 971	197 259	<b>621 230</b>	<b>414</b>	284 985	434 807	<b>719 792</b>
2003	<b>3 076</b>	432 257	233 538	<b>665 795</b>	<b>405</b>	286 367	444 371	<b>730 738</b>
2004	<b>2 993</b>	442 635	244 731	<b>687 366</b>	<b>406</b>	281 663	450 580	<b>732 243</b>
2005	<b>2 827</b>	443 860	245 768	<b>689 628</b>	<b>377</b>	281 226	456 608	<b>737 834</b>
2006	<b>2 773</b>	447 443	252 613	<b>700 056</b>	<b>348</b>	282 029	466 708	<b>748 737</b>
2007	<b>2 714</b>	458 437	254 597	<b>713 034</b>	<b>334</b>	288 247	479 413	<b>767 660</b>
2008	<b>2 617</b>	460 942	259 822	<b>720 764</b>	<b>322</b>	287 928	487 219	<b>775 147</b>
2009	<b>2 529</b>	449 324	203 335	<b>652 659</b>	<b>324</b>	295 903	557 797	<b>853 700</b>
2010	<b>2 442</b>	449 909	202 028	<b>651 937</b>	<b>311</b>	305 637	569 224	<b>874 861</b>
2011	<b>2 350</b>	459 111	202 946	<b>662 057</b>	<b>308</b>	305 571	575 462	<b>881 033</b>
2012	<b>2 293</b>	461 242	209 320	<b>670 562</b>	<b>298</b>	305 889	584 991	<b>890 880</b>
2013	<b>2 214</b>	461 165	206 840	<b>668 005</b>	<b>296</b>	304 582	587 942	<b>892 524</b>
2014	<b>2 139</b>	456 978	207 626	<b>664 604</b>	<b>292</b>	302 878	590 499	<b>893 377</b>
2015	<b>2 102</b>	451 624	204 370	<b>655 994</b>	<b>287</b>	297 387	586 898	<b>884 285</b>
2016	<b>2 079</b>	446 848	207 693	<b>654 541</b>	<b>284</b>	296 999	591 385	<b>888 384</b>
2017	<b>2 034</b>	451 123	208 001	<b>659 124</b>	<b>279</b>	300 527	604 092	<b>904 619</b>

(e) Données estimées

1. En 1993, la façon de calculer le nombre de participants à des régimes publics assujettis à une loi particulière du Québec a été révisée. Dorénavant, les participants actifs sont comptés uniquement à la fin de l'année plutôt qu'à un moment quelconque de l'année en cours.

En 1986, les participants à des régimes d'organismes privés représentaient 52,3 % de l'ensemble des personnes participantes. Cette proportion a diminué progressivement pour atteindre 50 % en 1988. Depuis, la part du secteur privé a toujours été inférieure à celle du secteur public. Elle se situait à 42,2 % en 2017. Depuis 1987, les régimes du secteur public comptent plus de participantes que de participants, alors que plus de deux fois plus d'hommes que de femmes participent aux régimes d'organismes privés.

Depuis 2009, le Régime de retraite du personnel des CPE et des garderies privées conventionnées du Québec, qui compte plus de 55 000 participants, est considéré comme un régime d'organisme public. Cela explique l'augmentation marquée du nombre de participants du secteur public à compter de cette année-là et, inversement, la baisse du nombre de participants pour le secteur privé.

**Tableau 32 Taux de participation des travailleurs rémunérés à un régime complémentaire de retraite, selon le sexe, de 1986 à 2017**

Année	Taux de participation		
	Participants %	Participant <sup>es</sup> %	Participants et participant <sup>es</sup> %
1986	46,3	36,7	42,3
1987	47,3	39,4	43,9
1988	47,5	43,1	45,6
1989	47,8	45,6	46,8
1990 <sup>(e)</sup>	48,8	45,9	47,5
1991	51,3	46,5	49,1
1992	50,1	47,4	48,9
1993	49,4	45,5	47,6
1994	46,8	44,2	45,6
1995	46,0	44,1	45,1
1996	45,6	44,2	45,0
1997	43,5	41,5	42,6
1998	42,3	40,8	41,6
1999	41,9	40,5	41,2
2000	41,6	41,8	41,7
2001	41,8	41,4	41,6
2002	40,4	40,7	40,5
2003	41,0	42,5	41,7
2004	40,8	43,1	41,9
2005	40,0	43,0	41,5
2006	40,3	43,4	41,8
2007	41,0	42,8	41,9
2008	41,0	42,9	41,9
2009	41,2	44,3	42,7
2010	40,1	44,0	42,0
2011	41,6	44,9	43,2
2012	40,2	44,9	42,5
2013	39,3	44,7	41,9
2014	39,3	44,6	41,8
2015	37,7	44,0	40,7
2016	37,4	43,0	40,1
2017	35,8	43,8	39,6

(e) Données estimées

**Tableau 33 Régimes et participants au Québec, selon la formation de la rente de retraite<sup>1</sup>, de 1986 à 2017**

Année	Régimes avec au moins un participant québécois					
	Régimes à cotisation déterminée		Régimes ayant un volet à prestations déterminées <sup>2</sup>		Total	
	Régimes	Participants	Régimes	Participants	Régimes	Participants
1986	3 561	64 996	3 453	1 076 568	7 014	1 141 564
1987	3 485	66 073	3 428	1 153 629	6 913	1 219 702
1988	3 173	67 432	3 352	1 238 325	6 525	1 305 757
1989	2 911	71 908	3 249	1 290 145	6 160	1 362 053
1990 <sup>(e)</sup>	2 382	68 336	3 061	1 322 960	5 443	1 391 296
1991	2 047	70 886	2 894	1 326 139	4 941	1 397 025
1992	1 819	69 172	2 587	1 309 000	4 406	1 378 172
1993 <sup>3</sup>	1 884	77 571	2 594	1 231 057	4 478	1 308 628
1994	1 851	77 945	2 527	1 202 945	4 378	1 280 890
1995	1 779	81 717	2 448	1 185 393	4 227	1 267 110
1996	1 754	86 791	2 432	1 164 828	4 186	1 251 619
1997	1 700	96 912	2 426	1 117 015	4 126	1 213 927
1998	1 700	102 481	2 362	1 120 410	4 062	1 222 891
1999	1 692	120 813	2 356	1 128 583	4 048	1 249 396
2000	1 686	122 371	2 325	1 174 625	4 011	1 296 996
2001	1 573	128 633	2 011	1 196 496	3 584	1 325 129
2002	1 579	132 796	1 960	1 208 226	3 539	1 341 022
2003	1 612	141 555	1 869	1 254 978	3 481	1 396 533
2004	1 561	139 932	1 838	1 279 677	3 399	1 419 609
2005	1 427	142 460	1 777	1 285 002	3 204	1 427 462
2006	1 402	152 259	1 719	1 296 534	3 121	1 448 793
2007	1 371	166 502	1 677	1 314 192	3 048	1 480 694
2008	1 288	172 746	1 651	1 323 165	2 939	1 495 911
2009	1 235	168 930	1 618	1 337 429	2 853	1 506 359
2010	1 195	172 900	1 558	1 353 898	2 753	1 526 798
2011	1 152	182 108	1 506	1 360 982	2 658	1 543 090
2012	1 132	185 397	1 459	1 376 045	2 591	1 561 442
2013	1 104	194 628	1 406	1 365 901	2 510	1 560 529
2014	1 072	197 367	1 359	1 360 614	2 431	1 557 981
2015	1 144	215 147	1 245	1 325 132	2 389	1 540 279
2016	1 165	235 884	1 198	1 307 041	2 363	1 542 925
2017	1 152	244 297	1 161	1 319 446	2 313	1 563 743

(e) Données estimées

1. La formation de la rente est établie en fonction du service de l'année courante, c'est-à-dire du type de régime auquel contribuent les participants actifs.
2. Ces régimes comprennent les régimes à prestations déterminées, les régimes à cotisation et à prestations déterminées et les régimes mixtes et autres.
3. En 1993, la façon de calculer le nombre de participants à des régimes publics assujettis à une loi particulière du Québec a été révisée. Dorénavant, les participants actifs sont comptés uniquement à la fin de l'année plutôt qu'à un moment quelconque de l'année en cours.

**Tableau 33 (suite) Régimes et participants au Québec, selon la formation de la rente de retraite<sup>1</sup>, de 1986 à 2017**

Année	Régimes soumis à la Loi RCR					
	Régimes à cotisation déterminée		Régimes ayant un volet à prestations déterminées <sup>2</sup>		Total	
	Régimes	Participants	Régimes	Participants	Régimes	Participants
1986	3 064	54 321	1 799	412 031	<b>4 863</b>	<b>466 352</b>
1987	2 974	55 547	1 774	434 529	<b>4 748</b>	<b>490 076</b>
1988	2 654	56 681	1 755	443 479	<b>4 409</b>	<b>500 160</b>
1989	2 348	61 437	1 657	445 945	<b>4 005</b>	<b>507 382</b>
1990 <sup>(e)</sup>	1 810	54 890	1 490	463 687	<b>3 300</b>	<b>518 577</b>
1991	1 469	56 235	1 341	467 886	<b>2 810</b>	<b>524 121</b>
1992	1 265	55 994	1 215	454 828	<b>2 480</b>	<b>510 822</b>
1993 <sup>3</sup>	1 286	61 215	1 266	442 992	<b>2 552</b>	<b>504 207</b>
1994	1 225	61 833	1 201	429 846	<b>2 426</b>	<b>491 679</b>
1995	1 160	64 737	1 163	425 277	<b>2 323</b>	<b>490 014</b>
1996	1 093	68 840	1 152	420 866	<b>2 245</b>	<b>489 706</b>
1997	1 040	76 300	1 152	408 121	<b>2 192</b>	<b>484 421</b>
1998	1 004	79 250	1 140	405 794	<b>2 144</b>	<b>485 044</b>
1999	963	97 287	1 119	398 110	<b>2 082</b>	<b>495 397</b>
2000	925	98 061	1 099	407 016	<b>2 024</b>	<b>505 077</b>
2001	840	104 537	901	411 171	<b>1 741</b>	<b>515 708</b>
2002	815	107 169	884	417 100	<b>1 699</b>	<b>524 269</b>
2003	787	110 707	862	459 220	<b>1 649</b>	<b>569 927</b>
2004	728	111 686	855	485 921	<b>1 583</b>	<b>597 607</b>
2005	619	113 087	833	496 422	<b>1 452</b>	<b>609 509</b>
2006	565	117 770	806	499 504	<b>1 371</b>	<b>617 274</b>
2007	515	128 353	779	501 761	<b>1 294</b>	<b>630 114</b>
2008	463	132 332	756	506 720	<b>1 219</b>	<b>639 052</b>
2009	412	131 739	743	510 560	<b>1 155</b>	<b>642 299</b>
2010	380	136 077	717	519 095	<b>1 097</b>	<b>655 172</b>
2011	349	144 194	683	520 003	<b>1 032</b>	<b>664 197</b>
2012	336	146 354	641	526 788	<b>977</b>	<b>673 142</b>
2013	343	155 590	619	528 372	<b>962</b>	<b>683 962</b>
2014	326	155 064	597	521 965	<b>923</b>	<b>677 029</b>
2015	384	172 677	516	499 621	<b>900</b>	<b>672 298</b>
2016	390	191 665	491	478 408	<b>881</b>	<b>670 073</b>
2017	385	197 225	484	480 670	<b>869</b>	<b>677 895</b>

(e) Données estimées

1. La formation de la rente est établie en fonction du service de l'année courante, c'est-à-dire du type de régime auquel contribuent les participants actifs.
2. Ces régimes comprennent les régimes à prestations déterminées, les régimes à cotisation et à prestations déterminées et les régimes mixtes et autres.
3. En 1993, la façon de calculer le nombre de participants à des régimes publics assujettis à une loi particulière du Québec a été révisée. Dorénavant, les participants actifs sont comptés uniquement à la fin de l'année plutôt qu'à un moment quelconque de l'année en cours.

La diminution considérable du nombre de régimes à cotisation déterminée depuis 1994 est en partie attribuable aux régimes de retraite simplifiés qui remplacent ces régimes dans plusieurs entreprises. L'augmentation en 2015 est due à un changement de dispositions de régimes à prestations déterminées à régimes à cotisation déterminée qui s'est produit sur plusieurs années, mais qui a été réflété entièrement en 2015.

**Tableau 34 Régimes soumis à la Loi RCR et participants au Québec, selon le nombre total de participants par régime, de 1986 à 2017**

Année	Nombre total de participants par régime							
	De 1 à 9		De 10 à 49		De 50 à 199		200 ou plus	
	Régimes	Participants	Régimes	Participants	Régimes	Participants	Régimes	Participants
1986	2 921	9 144	1 060	22 613	530	47 250	352	387 345
1987	2 765	8 647	1 104	24 219	517	46 689	362	410 521
1988	2 455	7 769	1 070	23 900	522	47 255	362	421 236
1989	2 124	6 720	979	21 569	538	48 358	364	430 735
1990 <sup>(e)</sup>	1 592	5 149	832	18 938	512	48 348	364	446 142
1991	1 220	3 986	725	16 622	503	47 046	362	456 467
1992	972	3 280	653	15 339	491	45 978	364	446 225
1993 <sup>1</sup>	998	3 298	684	16 353	505	47 118	365	437 438
1994	917	3 072	640	15 148	514	48 401	355	425 058
1995	830	2 748	631	15 112	505	47 835	357	424 319
1996	775	2 506	588	13 738	515	49 050	367	424 412
1997	736	2 385	569	13 513	508	47 955	379	420 568
1998	711	2 259	548	12 868	515	48 463	370	421 456
1999	685	2 107	536	13 127	496	47 364	365	432 799
2000	655	2 008	508	12 320	495	48 119	366	442 630
2001	384	1 480	498	12 135	477	45 959	382	456 134
2002	354	1 384	490	11 851	478	45 902	377	465 132
2003	342	1 328	458	11 095	474	46 277	375	511 227
2004	321	1 128	435	10 460	454	44 657	373	541 362
2005	310	1 122	371	8 913	406	40 061	365	559 413
2006	285	1 014	353	8 368	387	39 677	346	568 215
2007	273	991	317	7 545	357	36 109	347	585 469
2008	251	894	293	7 090	345	35 984	330	595 084
2009	231	799	259	6 049	334	33 849	331	601 602
2010	202	661	247	5 915	327	33 671	321	614 925
2011	175	595	231	5 527	308	31 643	318	626 432
2012	164	554	208	4 942	298	30 273	307	637 373
2013	155	527	197	4 804	289	28 751	321	649 880
2014	145	507	191	4 721	270	28 067	317	643 734
2015	135	477	186	4 538	260	27 242	319	640 041
2016	132	481	172	4 212	268	27 716	309	637 664
2017	123	406	174	4 154	260	27 171	312	646 164

(e) Données estimées

1. En 1993, la façon de calculer le nombre de participants à des régimes publics assujettis à une loi particulière du Québec a été révisée. Dorénavant, les participants actifs sont comptés uniquement à la fin de l'année plutôt qu'à un moment quelconque de l'année en cours.

Depuis l'année 2000, la Loi RCR permet d'exclure de l'application de la plupart de ses dispositions les régimes de retraite qui regroupent exclusivement des personnes rattachées à l'employeur, ce qui explique la diminution marquée du nombre de petits régimes.



Partenaire de votre  
**sécurité financière**