

SÉBASTIEN KAEMPF, B.A.A.
 VOTRE COURTIER DE CONFIANCE DEPUIS 17 ANS PARTOUT DANS BROME-MISSISQUOI!
 ÉVALUATION GRATUITE
 450 **522-6125**

Nouveau CPE à Brigham

UNE OUVERTURE D'ICI JANVIER 2021?



On pratique en équipe tout en continuant de se protéger!
 Information et conseils à l'intérieur.

Team practice: Play It Safe!
 Information and advice inside.

Votre gouvernement Québec

La direction du Centre de la petite enfance (CPE) Le Papillon Bleu a bon espoir d'accueillir les 0-5 ans à son nouvel établissement de Brigham d'ici le début de la prochaine année. Bien que la coquille du bâtiment soit déjà construite, la garderie attend toujours après l'aval de Québec pour lancer l'appel d'offres pour la finition de l'intérieur de l'édifice. **PAGE 3**

(Photo: Journal Le Guide-Xavier Demers)

Pour votre Santé

familiprix

Informez-vous
 450 263-2171
 Pharmacie Marziali,
 Cowansville

Julien CHAMPIGNY LES CONSTRUCTIONS
 ENTREPRENEUR GENERAL
 Licence R.B.Q.: 2617-0209-20
 Service complet de rénovation

- Sinistre
- Toitures et revêtement
- Salle de bain
- Cuisine
- Corniche et gouttières
- Agrandissement

www.CONSTRUCTIONSJULIENCHAMPIGNY.CA
 450 **263-2730**

B 25 ANS
 Avocats inc.

UNE ÉQUIPE UN PARTENAIRE

- ▲ Services bilingues
- ▲ Aide juridique acceptée

450 266-1700 | lbaavocats.com



Valide jusqu'au 28 juin 2020. Détails en magasin.



SAMSUNG

ENSEMBLE LAVEUSE ET SÉCHEUSE FRONTALE

AUSSI DISPONIBLE EN GRIS

Laveuse
cuve 5,2 pi cu
Smart Care

- Fonction autonettoyante de cuve
- Laveuse silencieuse

Sécheuse 7,5 pi cu

- Smart Care
- Séchage avec capteur

1499\$



SAMSUNG

ENSEMBLE LAVEUSE ET SÉCHEUSE CHARGEMENT SUR LE DESSUS

AUSSI DISPONIBLE EN BLANC

Laveuse 5,8 pi cu

- Grande capacité
- Prétraitez facilement les vêtements sales
- Rincez vos vêtements à fond en utilisant moins d'eau

Sécheuse 7.4 pieds cube

- La vapeur aide à lisser les plis, à éliminer les odeurs et la statique
- Le séchage avec capteur aide à prévenir le surséchage pour un entretien optimal des tissus

1699\$

Solde
Estival
25%
de rabais
sur les montres
et bijoux



Photo à titre indicatif seulement

NOUVEL HORAIRE :

Lundi au samedi : 9 h à 17 h

Dimanche : 11 h à 17 h



Toutes les mesures sanitaires sont mises en place pour la sécurité du personnel et des clients.

meublesetdavantage.ca

info@meublesetdavantage.ca

FARNHAM

1555, boul. Industriel
450 293-4727

SAINT-JEAN-SUR-RICHELIEU

370, rue Laberge
450 348-0006



NOTRE MISSION :
Vous offrir le meilleur prix

OUVERT 7 JOURS



Le nouveau CPE à Brigham devrait ouvrir d'ici janvier



XAVIER DEMERS
xdemers@journalleguide.com

ENFANCE. La troisième installation du Centre de la petite enfance (CPE) Le Papillon Bleu devrait ouvrir ses portes, à l'intersection de l'avenue des Érables et de la route 139, à Brigham, d'ici janvier. L'extérieur du bâtiment est construit, il ne reste qu'à compléter l'intérieur.

«On avance, ce sont de bonnes nouvelles, a déclaré la directrice générale du CPE, Manon Marchand. La coquille est bâtie. C'est un entrepreneur qui va nous louer le bâtiment, selon les règles du ministère qui favorisaient la location. Il a bâti la coquille, mais l'intérieur est vide encore. Il n'y a rien. On est sur la terre.»

À l'heure actuelle, le CPE est à l'étape de faire approuver ses plans par le ministère de la Famille. Lorsque les plans seront acceptés par Québec, l'organisation pourra lancer l'appel d'offres.

«Le ministère collabore très bien, on est sur

un bon erre d'aller, a affirmé Mme Marchand. Un coup que l'appel d'offres sera lancé, tout s'enclenche. Ça va vite. C'est la dernière étape qui prend un peu de temps, de figuration. Je suis sûre qu'on va finir par ouvrir bientôt.»

Si la directrice générale fixe la date d'ouverture en janvier, il n'est pas impossible que tout soit terminé à l'automne.

«Je ne m'attends pas à ouvrir en septembre, a-t-elle indiqué d'emblée. Les parents sont déçus quand on dit ça, mais ça s'en vient. C'est plus proche que ce l'était. Pour ne pas être déçue, je me suis mis dans la tête janvier, mais ça se peut que ce soit à l'automne. J'aime mieux mettre une date plus loin pour ne pas créer d'attente et être déçue. On travaille fort. Je suis confiante du rythme du travail.»

BESOIN IMPORTANT

Il y a déjà sept ans, le CPE Le Papillon Bleu avait fait une étude de marché pour vérifier la faisabilité de construire un nouvel établissement du côté de Brigham. Le Papillon Bleu compte déjà deux autres établissements à



La directrice générale du CPE Le Papillon Bleu, Manon Marchand (Photo : Journal Le Guide – archives)



La coquille du bâtiment est construite. Le CPE Le Papillon Bleu attend l'approbation du ministère de la Famille pour terminer la construction de l'établissement qui devrait accueillir 65 enfants de 0 à 5 ans. (Photo : Journal Le Guide – Xavier Demers)

Cowansville.

Avec cette nouvelle installation, soixante-cinq nouvelles places, dont 15 pour les poupons de moins de 18 mois, seront créées.

«Il y a déjà beaucoup de gens qui se sont inscrits pour le CPE, a affirmé Manon Marchand. La dernière fois que j'ai regardé, il y avait déjà 138 noms sur la liste d'attente. Donc, il y a un besoin, on ne se le cachera pas.»

PAS DE RETARD DÛ À LA COVID

La crise de la COVID-19 n'aura pas eu d'impact sur l'avancement du projet. La première approbation des plans a été complétée avant

que plusieurs services soient fermés en raison de la pandémie.

«Juste avant le 13 mars, l'architecte du ministère a travaillé, il y a eu beaucoup d'appels, on a travaillé, a relaté Manon Marchand. Durant l'arrêt COVID, les ingénieurs et mon architecte ont pu travailler sur le projet pour pouvoir déposer pour appel d'offres et approbation du ministère. On a continué de travailler sur les budgets. Le timing a été bon, on a été chanceux.»

Quinze postes d'éducatrices, de cuisiniers et d'administrateurs devraient être créés avec l'ouverture du CPE.

DANGER

Accident majeur évité de justesse chez Sani-Éco

Un accident majeur a été évité de justesse au centre de tri Sani-Éco alors que des bonbonnes de propane ont été retrouvées récemment dans un camion de recyclage. «Cette mauvaise pratique d'un citoyen aurait pu être fatale pour le chauffeur du camion ainsi que pour les employés du centre de tri. Heureusement, rien de tel ne s'est passé», indique Valérie Nantais-Martin, conseillère en gestion des matières résiduelles à la MRC de Brome-Missisquoi. Il convient de rappeler qu'il est extrêmement dangereux et formellement interdit de mettre les bonbonnes de propane vides dans le bac de recyclage. On doit plutôt les apporter sur semaine, du lundi au samedi, à l'écocentre régional, situé au 2500, rang St-Joseph, à Cowansville. Le service est maintenant offert durant toute l'année et gratuit pour les résidents de Brome-Missisquoi. (C.H.) (Photo: L'Avenir & Des Rivières – Claude Hébert)



Denturologiste

Isabelle Giroux
d.d.

FABRICATION &
RÉPARATION DE
PROTHÈSES
DENTAIRES

PROTHÈSES DE
PRÉCISION

PROTHÈSES SUR
IMPLANTS

109 boul. Davignon
Cowansville, QC
450.266.0404



>262942



Cher coronavirus,
Tu me donnes envie
de grignoter mais je
vais faire appel au



CENTRE SANTÉ DOMINIQUE

Ouvert sur rendez-vous seulement

450.266.1567

Contactez Dominique maintenant!
centresantedominiquecote.com



100%

PROTOCOLE APPROUVÉ
PAR LES MÉDECINS

Un outil utile autant pour les villes que pour les services policiers

XAVIER DEMERS
xdemers@journalleguide.com

ANALYSE. Depuis quelques années, la MRC de Brome-Missisquoi a conçu un outil permettant de cibler les tronçons routiers les plus accidentogènes de la région. Cette carte sert aujourd'hui, non seulement à la MRC, mais également aux services policiers qui l'utilisent comme outil pour mieux planifier leurs interventions en matière de sécurité routière.

« Les points, ce sont des agglomérations d'accident, explique le géomaticien à la MRC de Brome-Missisquoi, qui est derrière la conception de la carte, Pier-Philippe Labrie. Plus le point est gros, plus il y a eu d'accidents dans ce coin-là. Au fur et à mesure qu'on zoome, les agglomérations se changent et se dispersent. Quand on zoome à une échelle plus petite, on peut voir tous les accidents sans les agglomérations. »

Globalement, il y a eu 359 accidents avec blessés à Cowansville l'an dernier. En se rapprochant, on peut cibler une intersection en particulier. Par exemple, 27 de ces 359 accidents se sont déroulés à l'angle de la route 104 et de la route 139.

« Ça peut servir pour les villes pour voir quelles intersections sont les problématiques, indique M. Labrie. Les policiers, eux, s'en servent pour pouvoir planifier leurs interventions sur le territoire. Avec ces données-là, ils sont capables de dire que le vendredi à 16h, la route 139 vers Sutton, par exemple, statistiquement il y a plus d'accidents qui sont reportés à cet endroit-là. C'est vraiment pour faire de la prévention et être capable de donner des amendes où il y a vraiment une plus-value pour la sécurité routière. »

La Sûreté du Québec utilise une version de cette carte ayant un peu plus d'outils d'analyse, lui permettant de cibler et compiler des données plus spécifiques.

« Il y a une possibilité de faire plus de filtres, plus de requêtes spatiales et de ressortir divers éléments [avec la carte de la SQ], explique M. Labrie. On peut dessiner par exemple une zone sur une rue. Par exemple, le chemin Lakeside, à Lac-Brome, combien y a-t-il eu d'accidents exactement? On peut faire une extraction avec un dessin sur la carte, sortir les données, mettre ça dans un tableau Excel, compiler les statistiques. C'est vraiment intéressant comme outil de sécurité publique, de bilan. »

La carte est mise à jour chaque année avec

les nouvelles données de la Société d'assurance automobile du Québec (SAAQ).

« On fait des requêtes auprès de la SAAQ. Elle nous envoie les mises à jour pour les accidents de l'an dernier. Là, ceux de 2019 sont sur la carte. »

HISTOIRE

Pier-Philippe Labrie avait conçu la carte au départ à partir d'une requête du département de la gestion du territoire de la MRC.

« J'avais fait la carte au départ, ça faisait partie d'une analyse qu'on voulait faire en lien avec les saines habitudes de vie pour voir les intersections les plus problématiques de la MRC et ce qu'on devrait prioriser en lien avec ça, relate-t-il. J'ai eu accès à ces données-là de la SAAQ. Les données, au départ, ce sont des données tabulaires, un peu comme un gros fichier Excel. Ce que j'ai fait, avec des scripts automatisés, j'ai placé chacun des accidents avec leur adresse, géolocalisés sur la carte. »

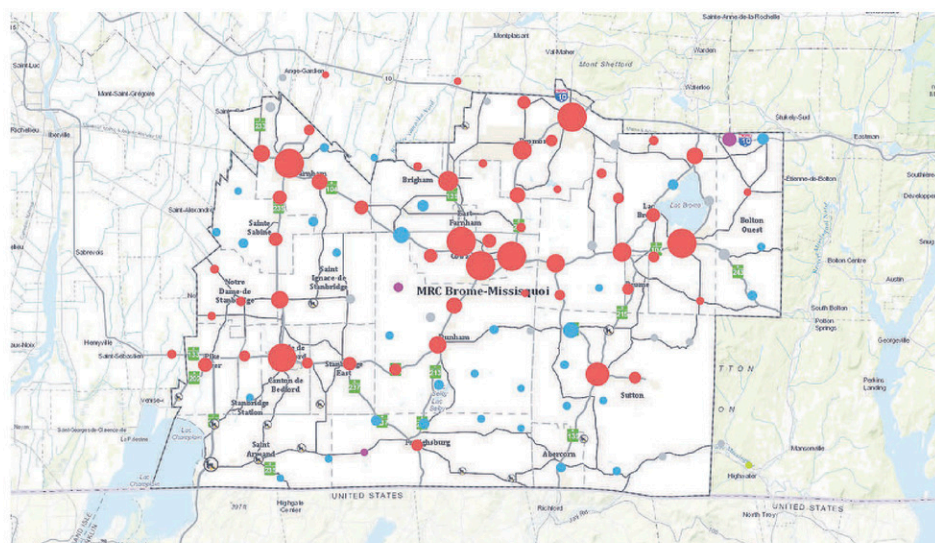
Ce n'est qu'un peu plus tard que les services policiers l'ont approché.

« La Sûreté du Québec est venue me voir avec un projet qu'ils voulaient faire. Ce qu'ils voulaient, c'était séparer la MRC en une cinquantaine de secteurs et ensuite, avec des punaises, cibler l'endroit où les accidents avaient lieu. Je leur ai proposé la solution de cette donnée-là. Depuis ce temps, ils sont vraiment contents d'avoir quelque chose d'interactif comme ça. »

« Ce qu'ils voulaient faire, c'est de la géomatique, mais pas interactif comme ça, ajoute M. Labrie. Ils ont utilisé cet outil-là depuis ce temps-là. Ce qu'ils me disaient, c'est qu'il n'y a pas beaucoup de corps policiers au Québec qui ont accès à ce genre d'outil là. Le directeur [du poste de la SQ de Brome Missisquoi], Daniel Campagna, était le directeur du poste de Lac-Mégantic quand il y a eu l'accident ferroviaire. C'est à ce moment-là qu'il a découvert la géomatique. La géomatique, c'est ce que je fais comme discipline, c'est comme un mélange d'informatique et de géographie. Il s'est rendu compte de l'importance de la géomatique et c'est pour ça qu'il est venu me voir et qu'il voulait faire ça avec les accidents. »

FONCTIONNEMENT DE LA CARTE

Avec la carte qui est disponible au public sur le site internet de la MRC, les données peuvent être précisées pour trouver ce qu'on recherche, que ce soit avec la journée de la semaine,



La carte des tronçons routiers accidentogènes de la MRC de Brome-Missisquoi permet de cibler les endroits de la région où le plus d'accidents ont eu lieu. (Carte: MRC de Brome-Missisquoi)

l'heure à laquelle un accident s'est déroulé et le type d'accident.

« On peut faire des requêtes pour afficher certains éléments, les accidents avec blessés, sans blessé, par année de référence, etc., indique Pier-Philippe Labrie. Il y a des requêtes qui sont déjà établies. On peut voir les accidents mortels, les accidents avec blessés graves, les collisions avec piéton, les collisions avec vélo. »

Ce sont plus de 10 000 accidents qui sont répertoriés sur la carte, allant des simples accrochages aux accidents mortels.

« Il y a vraiment beaucoup de données. C'est sur plus de 14 ans d'accidents. Avec plusieurs données, on peut visualiser s'il y a des problèmes. Sur la route 104 entre Farnham et Cowansville, il y en a beaucoup d'accidents mortels. La route 202, entre Dunham et Cowansville, il y en a beaucoup aussi. »

En cliquant sur une agglomération, ou un cluster, on peut également passer en revue chacun des accidents qui se sont déroulés à cet endroit depuis 2006.

COWANSVILLE EN BREF

Marché public sur la rue Sud

La Ville annonçait, le mois dernier, que le marché public de Cowansville ne serait pas de retour en 2020 et que les ressources financières et humaines seraient plutôt utilisées afin d'aider les commerces et soutenir l'achat local.

Dans cette optique, le conseil donne son aval à un projet de marché public extérieur hebdomadaire dédié aux commerçants et aux artisans de Brome-Missisquoi. Ce marché public sera aménagé dans le stationnement de LA-telier Destination Design, au coin des rues Sud et Miner, à l'ancienne adresse du supermarché Loblaws. On prévoit également y aménager une terrasse pour les visiteurs.

« Le marché public, une initiative de Josianne Noiseux, d'Événements Faire-Valoir, et des propriétaires de l'immeuble abritant LA-telier Destination Design, Maude Rondeau et Christian Foisy, permettra de donner un

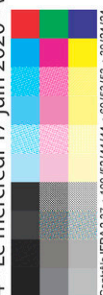
coup de pouce et de dynamiser notre économie locale. Il sera accessible pour tous les types de commerces, pas seulement en alimentation. Nous avons également demandé que les restaurateurs locaux soient priorités pour la réservation des espaces disponibles », précise la mairesse, Sylvie Beauregard.

Le marché public sera accessible le jeudi, de 15h à 19h, du 18 juin au 24 septembre. (C.H.)

Ressources humaines

La Municipalité a procédé à la création d'un poste de technicien-arpenteur pour le service des infrastructures et des immobilisations, puis procédé à l'embauche de Francis Gallant-Scott.

Éric Haman se joint par ailleurs au service de l'aménagement urbain et de l'environnement à titre d'inspecteur en bâtiments. Il remplace l'ancienne titulaire de ce poste, Annie Lavoie. (C.H.)



Journal **Le Guide**
VOTRE MÉDIA D'ICI
121, rue Principale, local 3, Cowansville (Québec) J2K 1J3
Téléphone : 450 263-5288
Annonces classées : 1 866 637-5236 • www.journalleguide.com
Heures de bureau: lundi au vendredi de 8 h 30 à 16 h 30
Tombée de la réservation des espaces publicitaires : lundi 10 h
Tombée de la réservation des annonces classées : lundi 9 h

Éditrice régionale :
Chantal Lévesque : 450 931-0461
clevesque@journalleguide.com

Conseillère en solutions médias :
Chantal Lévesque : 450 931-0461
clevesque@journalleguide.com

Coordonnatrice à la maquette :
Isabelle Lavoie, poste 1239
ilavoie@journalleguide.com

Réceptionniste/Coordonnatrice :
Karine Côté, poste 3201
kcote@journalleguide.com

Chef de contenu :
Éric Patenaude : 450 578-1537
epatenaude@granbyexpress.com

Journalistes :
Xavier Demers : 450 577-0815
Claude Hébert : 450 578-1473
Vincent Lambert : 450 775-0314

Courriel rédaction :
redaction@journalleguide.com

Distribution : Distribution Transcontinental Inc.
Division Publi-sac Estrie/Publi-sac Montérégie
Publié par : Icimedias inc.

www.icimedias.ca

Président :
Renel Bouchard

Directeur général:
Marc-Noël Ouellette

TIRAGE : 17 790 EXEMPLAIRES IMPRIMÉS

Dépôts légaux : Bibliothèque Nationale du Québec, Bibliothèque Nationale du Canada. Toute reproduction des annonces ou informations, en tout ou partie, de façon officielle ou déguisée est interdite sans la permission écrite de l'éditeur. Le Journal Le Guide ne se tient pas responsable des erreurs typographiques pouvant survenir dans les textes publicitaires mais s'engage à reproduire uniquement la partie du texte ou se trouve l'erreur. La responsabilité du journal et de l'éditeur ne dépassera en aucun cas le montant de l'annonce. Les articles publiés dans le Journal Le Guide sont sous la seule responsabilité des auteurs et la direction ne partage pas nécessairement les opinions émises.

Distribuée par



Déconfinement du secteur agrotouristique

Une bonne nouvelle pour les producteurs viticoles d'ici

CLAUDE HÉBERT
chebert@laveniretdesrivieres.com

ÉCONOMIE. Durement affectés par la pandémie de coronavirus, les producteurs de Brome-Missisquoi réclamaient une relance rapide de l'agrotourisme. Le gouvernement Legault répond à leurs revendications en déconfinant partiellement ce secteur d'activité à compter du 19 juin.

Charles-Henri de Coussergues, copropriétaire du vignoble de L'Orpailleur (Dunham) et président de l'Association de l'agrotourisme et du tourisme gourmand du Québec (AATGQ), admet qu'il s'agit d'une bonne nouvelle, mais laisse entendre qu'il s'attendait à un déconfinement beaucoup plus rapide.

« Nous avons eu plusieurs belles fins de semaine à date, mais nous n'avons pas pu en profiter pleinement. Les gens qui nous rendaient visite étaient très surpris et ne comprenaient pas pourquoi leur était interdit de pique-niquer ou déguster des produits sur place. Ça a créé beaucoup de frustration chez les clients », indique-t-il.

Le vigneron ajoute que tout n'est pas réglé, qu'il reste encore plusieurs détails en suspens, mais reconnaît que la situation s'améliore.

« À l'heure actuelle, les autorités gouvernementales autorisent les visites libres et les visites guidées dans les vignobles par groupes de dix personnes et moins. On va donc être en mesure de réinstaller les panneaux d'information dans le sentier d'interprétation viticole et d'apposer de nouveaux panneaux avec photos sur les murs des bâtiments », indique-t-il.

Le restaurant Le Tire-Bouchon, du vignoble de L'Orpailleur, prévoit par ailleurs ouvrir ses portes le 21 juin.

« Cet établissement, opéré par un concessionnaire, devait accueillir une quinzaine de mariages et une douzaine de réceptions de groupe corporatives durant l'été et à l'automne, mais tout a été annulé ou reporté à l'an prochain. Sa réouverture, à 35 % de sa capacité,

va lui permettre de payer le staff, le loyer, l'électricité, mais il ne fera pas grand profit cette année », précise M. de Coussergues.

DÉGUSTATIONS ET PIQUE-NIQUES

Certains irritants n'ont toujours pas été levés et les gens de l'industrie se demandent bien pourquoi.

« Il nous est toujours interdit de mettre des tables de pique-nique à la disposition de la clientèle. Ces restrictions privent nos visiteurs d'une bonne partie de leur plaisir », signale Anne-Marie Lemire, copropriétaire du vignoble Léon Courville (Lac-Brome) et présidente du comité consultatif en tourisme au CLD de Brome-Missisquoi.

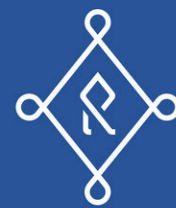
Son collègue abonde dans le même sens. « Interdire les pique-niques, c'est une incohérence, car on a suffisamment d'espace dans un vignoble pour distancer les tables. On espère que ça va débloquer prochainement », insiste-t-il.

Les deux producteurs viticoles ont également hâte que le gouvernement Legault fixe les règles du jeu pour les dégustations à la ferme, dans les supermarchés et à la Société des alcools du Québec.

« Tout permet de croire que les autorités vont autoriser les dégustations à l'intérieur, car je vois mal un marché d'alimentation ou une succursale de la SAQ faire goûter ses produits dans un stationnement », indique le copropriétaire de L'Orpailleur.

Ce dernier affirme que son entreprise n'est pas équipée pour offrir des dégustations en plein air. « Ça nous prendrait un frigo, de l'eau, de l'électricité, et on n'a pas ça à l'extérieur. La pluie et les vents posent également problème », explique-t-il.

M^{me} Lemire insiste elle aussi sur l'importance d'une reprise rapide des dégustations à la ferme. « La grande majorité de nos ventes (environ 80 %) sont habituellement précédées d'une dégustation. Les clients goûtent aux différents produits et achètent les bouteilles qu'ils préfèrent », précise-t-elle.



LE RENAISSANCE
RETRAITE

CADEAU DE
500\$*
EN SIGNANT
VOTRE BAIL
EN JUIN

* applicable en crédit de loyer ou de service

MA RETRAITE
À PARTIR DE
1,200\$**
** par mois avec le crédit d'impôt

Être bien entouré
c'est rassurant

PHASE III
PRÊTE EN SEPTEMBRE
RÉSERVEZ MAINTENANT



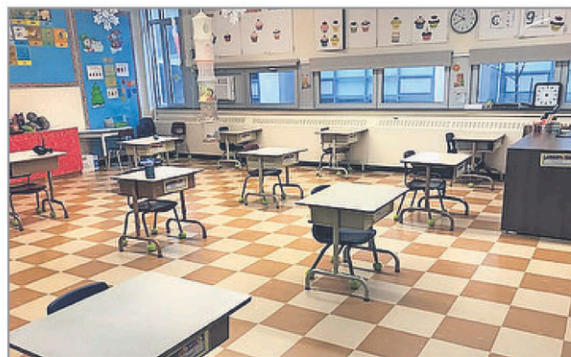
130, rue Jean-Besré, Cowansville
450 955-5555
—lerenaissance.ca—



Anne-Marie Lemire, copropriétaire du vignoble Léon Courville. (Photos: L'Avenir & Des Rivières - Claude Hébert)

École Ste-Thérèse

Le 11 mai dernier a marqué la réouverture de l'école Ste-Thérèse. Toute l'équipe a mis la main à la pâte pour transformer l'école et la rendre sécuritaire et respectueuse des nouvelles règles de santé. Des zones ont été créées sur la cour d'école, des flèches indiquent le sens des déplacements dans les corridors et un tout nouvel horaire de récréations et de dîner attendait nos élèves à leur retour. Ils sont arrivés avec une belle énergie et ils se sont adaptés très rapidement à la nouvelle réalité. Des élèves de 6^e année ont eu comme travail en classe d'écrire un texte d'opinion portant sur la décision du gouvernement de rouvrir les écoles primaires. Voici ce qu'en pensent 2 élèves de l'école.



« Selon moi, le gouvernement a pris une bonne décision d'envoyer juste les élèves du primaire à l'école. Pour les élèves du primaire, c'est très important de garder contact avec leurs amis car après plusieurs semaines de confinement, ça fait du bien de voir d'autre monde que sa famille ».

Louis, 6^e année

« Je pense que le retour à l'école est une bonne idée parce que ça permet aux élèves et aux professeurs de sortir de chez eux. La réouverture des écoles a donné de l'espoir aux gens. Je crois que le fait de rouvrir les écoles nous a permis de croire que le virus se terminera un jour. »

Rosalie, 6^e année



Un stationnement temporaire sème la grogne chez des citoyens

XAVIER DEMERS
xdemers@journalleguide.com

MUNICIPAL. Des citoyens sont montés aux barricades contre un projet de stationnement sur le site de l'ancienne usine Filtex, qui serait aménagé temporairement pour pallier le retrait de 38 places de stationnement sur la rue Principale. Ce stationnement temporaire s'inscrit dans le plan de rétablissement mis sur pied par la Ville de Sutton.



Le maire de Sutton, Michel Lafrance (Photo: Journal Le Guide - Xavier Demers)

Le projet consiste à supprimer des places de stationnement sur rue sur la rue Principale, entre les rues Académie et Pine. « Ceci permettra d'élargir l'aire de circulation des piétons et permettre une utilisation plus polyvalente de l'espace de la rue, explique la Ville par voie de communiqué. Des bollards et des jardinières fleuries seront installés afin d'assurer la sécurité des passants. Les automobilistes pourront se garer sur le site de l'ancienne usine Filtex, accessible par la rue Pine. Des aires de verdure sont aussi prévues dans ce nouvel espace temporaire qui pourra également être utilisé pour des événements ponctuels au moment opportun. »

Des citoyens ont exprimé leur mécontentement sur les réseaux sociaux, critiquant, entre autres, le manque de transparence de l'administration municipale.

« On n'a pas été consultés, a déploré Mélanie Demers. Il n'y a rien qui justifie ça, étant donné que la majorité des festivals est annulée et il va y avoir moins d'achalandage dans les boutiques et les restaurants. L'idée d'enlever des places de stationnement sur la rue Principale, pour rallonger les terrasses des restaurants, ça avantagera peut-être un ou deux restaurants. Il y a plusieurs terrains



Le terrain de l'ancienne Filtex sera transformé en stationnement temporaire en gravier dans le cadre du plan de relance de la Ville de Sutton. (Photo tirée de Facebook)

disponibles à Sutton pour mettre des stationnements incitatifs avant de déboursier de l'argent pour en faire un sur un terrain pour lequel une table d'orientation travaille afin de savoir quel projet y faire. » Des enjeux de sécurité ont également été notés.

L'aménagement du stationnement temporaire et de la rue Principale est budgété à 80 600 \$, qui proviendra du surplus accumulé à des fins d'imprévus. « La rue Principale et ses rues limitrophes sont les lieux de

rassemblement et d'accueil où se trouvent les entreprises de proximité qui répondent aux besoins des citoyens et attirent les visiteurs, a indiqué le maire de Sutton, Michel Lafrance. On veut protéger, rassurer et redonner confiance aux citoyens et visiteurs de sortir, magasiner et acheter local, ici chez nous, tout en respectant les directives de distanciation physique et les mesures sanitaires qui seront vraisemblablement maintenues durant encore plusieurs mois. »

CONDOS HAUT DE GAMME À LOUER

EN PLEIN CŒUR DE LA VILLE DE BROMONT

3 1/2 et 4 1/2 à partir de

1 295\$/mois

Un endroit paisible à proximité d'un terrain de golf, centre de ski, piste cyclable mais aussi de plusieurs attractions!

(Ascenseurs, stationnement intérieur inclus)

DES LOGEMENTS DISPONIBLES IMMÉDIATEMENT ET D'AUTRES MODÈLES LIVRABLES EN JUILLET

881, RUE DU VIOLONEUX, BROMONT



RÉSIDENCE ÉVOLUTION

Pour plus d'informations www.residenceevolution.com

Bryan 514 829-7123 • Leslie Callarec 450-521-2120

Soufflez un peu avec

axion

sur demande



Appuyez sur **ON DEMAND**
et découvrez une foule de séries
et de nouveaux films
à regarder chaque mois!

Maintenant disponible à plusieurs adresses à
Abercorn, Brome, Potton, Frelighsburg,
Lac-Brome et Sutton.

Pour activer la fonction Vidéo sur demande :
1.866.552.9466

Là où la technologie le permet. L'accès à certaines chaînes sur demande requiert un abonnement à un forfait thématique. D'autres conditions s'appliquent.

axion

 AxionCable | axion.ca

Victimes des mesures de confinement

Les centres de conditionnement physique crient à l'aide

CLAUDE HÉBERT
chebert@laveniretdesrivieres.com

AFFAIRES. Le gouvernement du Québec tarde à déconfiner les gymnases et les centres d'entraînement physique. Les propriétaires ont subi de lourdes pertes au cours des derniers mois et certains d'entre eux pourraient être contraints de fermer boutique.

La kinésiologue Geneviève Émond, de Farnham, offre des traitements en clinique tout en étant propriétaire du centre d'entraînement Concept Kiné Pro.

«Comme professionnelle de la santé, j'ai été en mesure d'ouvrir ma clinique et de donner des soins thérapeutiques au début du mois. Les autres professionnels de mon établissement, qui avaient pu recevoir la prestation canadienne d'urgence (PCU) au cours des derniers mois en raison de leur statut de salariés, ont également pu reprendre le travail graduellement», indique Mme Émond.

La situation est cependant fort différente pour les propriétaires de centres d'entraînement sans volet clinique qui ne peuvent toujours pas accueillir de clients à l'intérieur de leurs locaux en raison des consignes gouvernementales de distanciation physique.

«Comme l'été est généralement une période tranquille dans les gyms, certains centres d'entraînement pourraient très bien ne jamais rouvrir, même après le déconfinement de notre



Érick Grandmont, propriétaire d'Énergie Sud. (Photo: L'Avenir & Des Rivières - Claude Hébert)

secteur d'activités. Notre entreprise est en affaires depuis 26 ans a les reins solides, mais ce n'est pas le cas pour tout le monde», signale Erick Grandmont, propriétaire d'Énergie Sud, de Cowansville.

BIEN-ÊTRE DE LA CLIENTÈLE

Même si les mesures de confinement font mal à leur entreprise respective, Geneviève Émond et Erick Grandmont entendent supporter la Direction de la santé publique dans sa lutte contre la COVID-19. Pas question pour eux de tourner les coins ronds

au détriment de la santé de la population.

Durant la période de confinement, le centre d'entraînement Concept Kiné Pro a multiplié les initiatives pour aller chercher un minimum de revenus et limiter les dégâts de la pandémie sur la santé de la clientèle.

«Nous avons été très créatifs en proposant des alternatives à valeur égale à notre clientèle. On a notamment fait de la consultation en ligne et créé des plans d'entraînement personnalisés pour l'entraînement à la maison en tenant compte des équipements dont nos clients disposent. L'entraînement à la maison sans supervision, ce n'est pas notre dada, mais on a choisi de faire avec pour permettre à nos clients de garder la forme», explique Mme Émond.

Dans le but d'encourager sa clientèle à poursuivre l'entraînement à la maison, Énergie Sud a également offert des programmes gratuits sur le Web durant la pandémie.

Malgré ces initiatives, plusieurs clients ont perdu de la masse musculaire et pris du poids au cours des derniers mois. D'autres personnes auront sans doute développé des maux ou des maladies chroniques et risquent de venir engorger le système de santé.

«L'aspect social de l'entraînement a beaucoup manqué à nos clients et ça affecté leur bien-être psychologique», analyse la propriétaire de Concept Kiné Pro.



L'avenir s'annonce difficile pour bon nombre de centres d'entraînement physique. (Photo: gracieuseté)

La clinique de Mme Émond a repris du service le 1er juin dernier et opère actuellement au tiers de sa capacité.

«Les gens attendent d'avoir vraiment mal avant de revenir. Les choses devraient se replacer graduellement, mais on n'en est pas encore là», indique la principale intéressée.

L'après COVID-19: des lendemains incertains

CLAUDE HÉBERT
chebert@laveniretdesrivieres.com

AVENIR. Les propriétaires de centres d'entraînement nagent toujours dans l'incertitude et s'attendent à des lendemains difficiles. À l'heure actuelle, ces établissements sont en mesure d'offrir de l'entraînement supervisé à l'extérieur (séances privées ou semi-privées), mais rien d'autre.

Même si les directives gouvernementales ne sont pas encore connues, tout laisse croire que les centres d'entraînement ne pourront utiliser qu'une partie de leur équipement afin de respecter les mesures de distanciation de deux mètres. Il leur faudra également composer avec une réouverture partielle de leurs installations. On envisage notamment de réduire l'achalandage en recourant à un système de réservation et en imposant des horaires aux clients.

«Notre capacité d'accueil devrait diminuer de 25%. Nous avons la chance de pouvoir compter sur un très grand local et de pouvoir transférer une partie de notre

équipement dans une salle destinée aux cours de groupe», précise M. Grandmont.

Ce dernier craint une baisse de clientèle lors des premiers mois suivant la réouverture.

«Si beaucoup de gens ont hâte de reprendre l'entraînement, d'autres sont plus craintifs et vont probablement attendre de voir comment ça se passe avant de revenir. Le bouche-à-oreille va cependant faire son effet et les craintes vont s'estomper», avance-t-il. «Il y a également des gens qui se sont mis au vélo ou qui ont acheté des appareils et vont continuer de s'entraîner à la maison», ajoute-t-il.

Geneviève Émond soutient par ailleurs que l'industrie devra faire preuve d'imagination pour tirer son épingle du jeu.

«Nous allons tout mettre en œuvre pour développer des partenariats encore plus forts avec les municipalités, les organismes et les entreprises privées. On fait déjà de la prévention et on organise des journées santé en milieu de travail, mais ces mandats devront être augmentés», affirme-t-elle.

Magasinez votre spa dès maintenant, car nos réservations pour l'installation se remplissent rapidement !

MARQUIS SPAS.

Surveillez notre nouvelle boutique en ligne conçue pour mieux vous servir. Spaserviceplusml.ca

Vos produits pour piscines et spa DISPONIBLES ICI

HEURES D'OUVERTURES
Lundi au vendredi : 9 h à 18 h
Samedi : 10 h à 17 h

304, RUE ROBINSON SUD | 450-361-1119

www.journalleguide.com - Le mercredi 17 juin 2020 - 9

Accès illimité à l'écocentre régional

L'écocentre régional, situé au 2500 du rang Saint-Joseph, à Cowansville, est accessible à tous les citoyens de Brome-Missisquoi, sans aucune restriction, du lundi au samedi.

« L'écocentre de Cowansville accueille 150 voitures par jour en moyenne alors qu'il peut en recevoir de 250 à 300. Comme il fonctionne actuellement à 50 % de sa capacité et qu'il n'y a pas vraiment de période d'attente pour les usagers, il nous apparaît superflu d'en limiter l'accès comme nous l'avons fait au cours des dernières semaines par mesure préventive », indique Francis Dorion, directeur général adjoint à la MRC de Brome-Missisquoi.

Les écocentres locaux de Farnham, Bedford, Sutton, Lac-Brome et Bromont demeureront par ailleurs fermés en juin et juillet.

« Les autorités municipales considèrent qu'une ouverture prématurée de ces installations présenterait un risque pour la santé des employés des travaux publics et risquerait de mettre en péril certains services municipaux si l'un des travailleurs concernés attrapait la COVID-19 », explique M. Dorion.

(C.H.)

Embauche de cadets policiers

Deux cadets policiers ont été récemment embauchés et seront affectés à diverses

tâches dans la MRC de Brome-Missisquoi en juin, juillet et août prochains. Étant donné l'annulation des grands rassemblements estivaux dans la MRC, les cadets policiers patrouilleront les centres-villes et les parcs pour assurer une visibilité, effectuer de la prévention et faciliter les rapprochements avec la population. Ces derniers seront également mis à la disposition des MRC Memphrémagog et de La Haute-Yamaska en mai et en septembre. (C.H.)

Priorités de la SQ en 2020-2021

La MRC de Brome-Missisquoi a réalisé un sondage auprès des municipalités et des

partenaires afin de mieux cibler les besoins en matière de sécurité publique et d'aider à définir les priorités de la Sûreté du Québec.

À la demande de plusieurs des 72 répondants, la SQ de Brome-Missisquoi entend surveiller davantage la vitesse des véhicules sur le réseau routier –

particulièrement dans les zones de 70, 50 et 40 km/h – et le trafic des drogues et des stupéfiants sur le territoire.

La police souhaite également intensifier les rapprochements avec les municipalités en étant plus visible dans les centres-villes, dans les parcs et en effectuant un minimum de 250 interventions à pied. (C.H.)



NOTRE « NOUVEAU NORMAL » ? PHÉNOMÉNAL.

CX-5 GX

ÉQUIVAUT À PRIX DE DÉTAIL
85\$ /SEM. **32 000\$**

INCLUT LA TRACTION INTÉGRALE i-ACTIV À PARTIR DE 370\$[†]/MOIS, LOCATION 48 MOIS ACOMPTÉ DE 1 820\$, 20 000 KM/AN COMPRIS (8¢/KM EXCÉDENTAIRE)



0 %
AU FINANCEMENT À L'ACHAT*

+

OPTIONS DE CRÉDIT DIFFÉRÉ OFFERTES*

+

GARANTIE À KILOMÉTRAGE ILLIMITÉ*

AVEC TOUTES LES NOUVELLES MAZDA 2020

NOS CONCESSIONNAIRES SONT HEUREUX DE VOUS RECEVOIR DANS LEUR ÉTABLISSEMENT, OÙ ILS APPLIQUENT DES MESURES DE PRÉVENTION ET DE SÉCURITÉ.



MAZDA3 GX

ÉQUIVAUT À PRIX DE DÉTAIL
59\$ /SEM. **22 150\$**

À PARTIR DE 255\$^{**}/MOIS, LOCATION 60 MOIS ACOMPTÉ DE 2 245\$, 20 000 KM/AN COMPRIS (8¢/KM EXCÉDENTAIRE)



CX-9 GS

7 PASSAGERS

ÉQUIVAUT À PRIX DE DÉTAIL
105\$ /SEM. **41 950\$**

INCLUT LA TRACTION INTÉGRALE i-ACTIV À PARTIR DE 457\$[†]/MOIS, LOCATION 60 MOIS ACOMPTÉ DE 1 590\$, 20 000 KM/AN COMPRIS (12¢/KM EXCÉDENTAIRE)



CX-30 GX

LE TOUT NOUVEAU

ÉQUIVAUT À PRIX DE DÉTAIL
75\$ /SEM. **28 000\$**

INCLUT LA TRACTION INTÉGRALE i-ACTIV À PARTIR DE 326\$[†]/MOIS, LOCATION 60 MOIS ACOMPTÉ DE 1 890\$, 20 000 KM/AN COMPRIS (8¢/KM EXCÉDENTAIRE)

**Offre valable pour la location mensuelle d'un modèle Mazda3 GX 2020 (DVXK60CP00) de base neuf, d'une valeur de 22 150\$, ce qui équivaut à 60 paiements mensuels de 255\$, avec acompte de 2 245\$. Limite de 20 000 km par an. Frais de 0,08\$ par kilomètre excédentaire. Les paiements ne peuvent être hebdomadaires et sont mentionnés à des fins informatives seulement. *Offre valable pour la location mensuelle d'un modèle CX-30 GX 2020 (ZXXK80AA00)/Mazda CX-5 GX 2020 (NXKL80AA00)/d'un Mazda CX-9 GS 2020 (QXSM80AA00) de base neuf, d'une valeur de 28 000\$/32 000\$/41 950\$, incluant la traction intégrale i-Activ (d'une valeur de 2 000\$/2 000\$/3 300\$), ce qui équivaut à 60/48/60 paiements mensuels de 326\$/370\$/457\$, avec acompte de 1 890\$/1 820\$/1 590\$. Limite de 20 000 km par an. Frais de 0,08\$/0,08\$/0,12\$ par kilomètre excédentaire. Les paiements ne peuvent être hebdomadaires et sont mentionnés à des fins informatives seulement. L'immatriculation, les assurances, les taxes et les frais d'inscription au RDPRM allant jusqu'à 88,12\$ (incluant les frais d'agent pour l'inscription) sont en sus. Le concessionnaire peut vendre/louer à prix moindre, passer une commande ou effectuer un échange. La première mensualité, les frais d'inscription au RDPRM et les frais d'agent pour l'enregistrement sont payables à la livraison. Les offres peuvent être modifiées sans préavis. †Le taux annuel de financement à l'achat de 0% est offert pour les Mazda 2020 neuves. Les termes peuvent varier selon le modèle. Exemple de financement du modèle CX-5 GX 2020 (NVXL80AA00) au prix de vente de 30 024\$, un montant financé de 30 000\$, avec un acompte de 0\$, ce qui équivaut à 48 paiements mensuels de 625\$, les frais de crédit sur une période de 48 mois, de 0\$ et l'obligation totale de financement, de 30 000\$. L'offre inclut la taxe de 100\$ sur le climatiseur (le cas échéant) et les frais de transport et de préparation de 1 950\$. Les taxes et les droits pour les pneus neufs sont en sus et requis au moment de l'achat. *Offert aux clients admissibles sur approbation de crédit par la Banque Scotia. Communiquez avec votre concessionnaire Mazda du Québec pour connaître toutes les conditions. L'offre peut être modifiée ou annulée sans préavis. L'offre est valable du 2 au 30 juin 2020. *Pour en savoir plus sur la garantie à kilométrage illimité de Mazda, visitez le site mazdaillimitee.ca. À moins d'avis contraire, ces offres sont valables du 2 au 30 juin 2020 ou jusqu'à épuisement des stocks. Achat ou location sur approbation du crédit pour les clients admissibles seulement. Les offres peuvent être modifiées sans préavis. Visitez mazda.ca ou passez chez votre concessionnaire pour connaître tous les détails.



Même en temps de pandémie, vous pouvez consulter.

Si vous avez besoin d'une consultation médicale et ne présentez aucun symptôme d'allure grippale, de la gastroentérite ou de la COVID-19, communiquez avec :

- votre médecin;
- votre clinique médicale;
- votre groupe de médecine de famille;
- ou Info-Santé 811 si vous n'avez pas de médecin

pour obtenir une consultation par téléphone ou, au besoin, en personne.

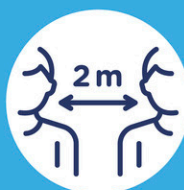
Le port du couvre-visage est recommandé lors d'une consultation. Il peut toutefois vous être demandé de le remplacer par un masque de procédure à l'arrivée.



Toussez dans
votre coude



Lavez
vos mains



Gardez vos
distances



Portez
un masque
(si à moins de 2 mètres)

On lâche pas.
On continue de se protéger.

[Québec.ca/coronavirus](https://quebec.ca/coronavirus)

 1 877 644-4545

Votre
gouvernement

Québec 

En Estrie

COVID-19 : le quart des malades infectés dans leur milieu familial

CLAUDE HÉBERT

chebert@laveniretidesrivieres.com

SANTÉ. Les données sur la pandémie de coronavirus recueillies par la Direction de la santé publique (DSP) de l'Estrie entre le 24 février et le 5 mai dernier démontrent que la famille immédiate constitue la source d'infection la plus fréquente dans cette région.



Dr Alain Poirier, directeur de la Santé publique de l'Estrie. (Photo tirée de Facebook)

«Un peu plus 25% des personnes ayant attrapé la COVID-19 ont été infectés dans leur milieu familial», indique Dre Mélissa Généreux, médecin-conseil à la DSP, lors d'un point de presse tenu ce matin à Sherbrooke.

Les enquêtes menées en Estrie révèlent également que la principale source de contamination varie d'un groupe d'âge à l'autre. Dans cette région, 80% des jeunes de moins de 18 ans ont attrapé le virus au contact d'une personne vivant sous le même toit. Près de 50% des adultes de 18 à 49 ans ont été contaminés en milieu de travail (bureau, usine, milieu de soins, etc.) alors que plus de 50% des aînés de 70 ans et plus l'ont été dans un centre d'hébergement. Les adultes de 50 à 69 ans ont par ailleurs été infectés par diverses sources.

«Le virus s'attrape surtout lors d'un contact rapproché (moins de deux mètres) et prolongé (15 minutes ou plus). Il y a peu de chance que la maladie se transmette lorsque deux personnes se croisent dans un corridor sans échanger de paroles», signale Dr Alain Poirier, directeur de la Santé publique de l'Estrie.

DÈCÈS ET HOSPITALISATIONS

Parmi les 872 cas positifs recensés en date du 5 mai dernier dans les neuf réseaux locaux de services (RLS) de l'Estrie, plus de 85% l'ont été par analyse de laboratoire et 14% par lien



Parmi les 872 cas positifs recensés en date du 5 mai dernier dans les neuf réseaux locaux de services (RLS) de l'Estrie, plus de 85% l'ont été par analyse de laboratoire. Parmi les 872 cas positifs recensés en date du 5 mai dernier dans les neuf réseaux locaux de services (RLS) de l'Estrie, plus de 85% l'ont été par analyse de laboratoire. Parmi les 872 cas positifs recensés en date du 5 mai dernier dans les neuf réseaux locaux de services (RLS) de l'Estrie, plus de 85% l'ont été par analyse de laboratoire.

Au-delà de 11% des personnes testées positives (101 cas) ont dû être hospitalisées et 2,8% (25 cas) d'entre elles en sont décédées. «Plus de 50% des patients hospitalisés avaient un problème de santé chronique et/ou étaient âgés de 70 ans et plus. Il n'y a eu aucun cas d'hospitalisation chez 30 ans et moins», précise Dr Poirier.

Ce dernier ajoute que les femmes sont plus nombreuses que les hommes à avoir été infectées par le virus. «Il faut comprendre que les femmes comptent pour une bonne proportion des travailleurs de la santé et que ces travailleurs sont davantage en contact avec les personnes ayant contracté la maladie», poursuit-il. En Estrie, le pic de la courbe

épidémiologique a été atteint vers la fin du mois de mars. Il n'y a eu aucun décès dans cette région depuis le 24 avril.

Aucune éclosion n'a été constatée dans les CHSLD de l'Estrie durant les trois premiers mois de la pandémie, mais on a relevé quelques cas isolés dans certains de ces établissements. Une résidence privée pour aînés (RPA) de cette région a par ailleurs été le théâtre d'une éclosion importante.

État actuel de la situation en Estrie

- Nombre de décès : 25 (aucun depuis 24 avril)
- Nombre total de cas confirmés à ce jour : 944
- Nombre de cas confirmés toujours hospitalisés : 1
- Nombre de personnes toujours aux soins intensifs : 0
- Nombre de personnes rétablies à ce jour : 904

Données du 14 juin 2020

Services de sages-femmes Pas une hausse d'interventions durant la pandémie



VINCENT LAMBERT

vlambert@granbyexpress.com

SANTÉ. Les interventions des sages-femmes dans la région durant cette pandémie n'ont pas augmenté de manière importante. Cependant, quelques appels supplémentaires ont été faits par de futures mamans qui avaient certaines pré-occupations dans la crise sanitaire actuelle.

«On ne peut pas dire que ça a réellement joué en ce qui concerne nos admissions des femmes, a souligné la responsable des services sages-femmes au CIUSSS de l'Estrie-CHUS, Johanne Royer. Le fait qu'il y ait la COVID présentement et que ça insécurise beaucoup les femmes, et avec raison, on ne peut pas dire non plus qu'il y a eu une différence pour nous au sein de notre clientèle.»

En temps normal, certaines femmes n'auraient pas appelé le service des sages-femmes, le contexte actuel les a toutefois motivées à s'informer pour répondre à leurs questionnements.

«C'est des femmes qui avaient compris qu'on travaille hors [centre] hospitalier, mais elles n'avaient pas nécessairement compris que le service d'une sage-femme vient sans l'épidural, a fait remarquer M^{me} Royer. Il a fallu [les] recadrer un peu. Il a fallu faire une petite description de notre travail. [...] On ne peut pas dire que les femmes se sont lancées à la poursuite d'un suivi sage-femme dans l'espoir d'accoucher hors milieu hospitalier. Ça n'a pas eu cet impact-là quand même.»

En dehors du contexte de la pandémie, l'hygiène des mains chez les sages-femmes était grandement recommandée. Depuis le début de la crise, les mesures sanitaires ont été rehaussées.

«On a eu les mêmes recommandations que tout le monde dans le milieu de la santé, affirme M^{me} Royer. [...] Lors de l'accouchement, la précaution supplémentaire qu'on conseille à nos membres, c'est le port de lunettes ou de la visière. Dans la pratique, ce n'est pas si évident que ça à faire. On fait partie d'une zone froide, on n'a donc pas la même inquiétude que dans les centres hospitaliers.

Cependant, le port de la lunette de protection afin d'éviter qu'on soit éclaboussé d'un liquide biologique dans les yeux fait partie des recommandations de base aussi même en dehors de la pandémie.»

Au début de la pandémie, plusieurs acteurs du milieu de la santé publique ont aussi recommandé aux sages-femmes de cesser les accouchements à domicile du côté de Sherbrooke, à moins que la sécurité de la mère ne soit en danger. À Granby, la situation est différente avec son point de service.

«Granby fait partie d'une partie choyée de la population en ce sens que les femmes qui désirent un accouchement à domicile et qui habitent ce secteur ont pu continuer d'en bénéficier parce qu'elles sont trop loin de la maison de naissance [...], a noté Johanne Royer. [...] Le point de service à Granby, on l'a ouvert parce qu'il y avait une bonne partie de la population qui ne prenait pas la peine de se déplacer vers chez nous parce que c'est quand même une très grande distance.»

Dans l'ensemble, les demandes se maintiennent, précise la responsable des services



Deux sages-femmes rejoindront les rangs de la Maison de naissance de l'Estrie à l'automne. (Photo: Deposit photos)

sages-femmes du CIUSSS de l'Estrie-CHUS. «C'est clair que depuis qu'il y a eu le point de service ouvert à Granby, ça a automatiquement provoqué une hausse de demandes des suivis de grossesses parce que ces femmes ne s'inscrivaient pas à Sherbrooke. Si on parle de Sherbrooke, c'est quand même assez stable. Le service de sages-femmes correspond à un besoin de la population et on obtient une collaboration idéale de la part des médecins sur tout le territoire.»

On pratique en équipe tout en continuant de se protéger!

Au grand bonheur de plusieurs, la reprise graduelle des sports d'équipe comme le soccer, le baseball ou le softball, sous la forme d'entraînements à l'extérieur, a été autorisée par le gouvernement du Québec. Déjà, l'affluence sur les terrains de tennis et de golf depuis quelques semaines laisse présager un fort engouement pour la pratique des sports d'équipe, mais nous devons demeurer vigilants.

Continuons de respecter les consignes sanitaires pour multiplier nos chances de reprendre un mode de vie normal au cours des prochains mois.

Pour connaître les détails et toutes les activités qui seront permises, consultez le site :

Québec.ca/relance

Votre 
gouvernement

Le plaisir vient en bougeant progressivement

Les bienfaits de la pratique régulière d'activités physiques, sportives, de loisir et de plein air sur notre santé mentale et physique sont immenses. Bouger, ça fait du bien! Toutefois, après plusieurs semaines d'inactivité ou d'une pratique plus modérée, il est important de se remettre en action de façon graduelle.

D'abord, un échauffement approprié est un bon moyen de diminuer le risque de blessures. La fréquence et la durée des entraînements devraient aussi être augmentées graduellement. Il est normal que votre niveau de performance ne soit pas le même qu'au moment où vous avez dû cesser votre pratique. Donnez-vous le temps de reprendre votre forme en misant sur le plaisir de bouger.

L'été, c'est fait pour jouer avec prudence

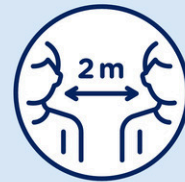
La période estivale, au Québec, rime avec baignades et activités nautiques. Or, chaque année, des drames surviennent lors de la pratique de ces activités. La plus grande prudence est donc de mise et les consignes de base doivent être suivies :

- prêtez une attention constante aux enfants et ne les laissez jamais sans surveillance lors de la baignade;
- respectez les consignes de sécurité et d'interdiction des installations aquatiques;
- évaluez vos capacités en fonction de votre condition physiologique;
- portez correctement un vêtement de flottaison individuel (VFI) en tout temps sur un plan d'eau;
- soyez toujours accompagné d'une autre personne sur un plan d'eau;
- ne portez pas de masque ni de couvre-visage sur un plan d'eau.

Les fédérations sportives, alliées de votre pratique

Déjà, plusieurs fédérations sportives, en collaboration avec le gouvernement du Québec, ont préparé des protocoles de reprise, dont plusieurs sont disponibles sur leurs sites Web respectifs. Ces consignes sont adaptées à leurs disciplines ou à leurs champs d'intervention respectifs.

Les fédérations sportives sont chargées d'en faire la promotion auprès de leurs membres, en spécifiant que les consignes de santé et de sécurité, notamment les règles d'hygiène, doivent être respectées pour que la pratique soit sécuritaire.



Respectons les consignes sanitaires!

Le succès du déconfinement repose sur l'engagement de chacun à appliquer rigoureusement les consignes sanitaires dans la pratique de ses activités physiques favorites.

Avant votre activité

- Si vous présentez des symptômes, avez reçu un résultat positif de COVID-19 ou êtes en contact étroit avec une personne l'ayant contractée, demeurez à la maison.
- Évitez les déplacements non essentiels d'une région à l'autre ou d'une ville à l'autre.
- Planifiez la séquence vos activités physiques de manière à respecter en tout temps la distanciation physique de deux mètres.
- Informez-vous auprès du gestionnaire de site ou d'installation sur les mesures mises en place et ce que vous devrez faire pour les respecter.
- Limitez au strict minimum les accessoires et les équipements personnels à apporter (ex. : bouteille d'eau et serviette).
- Rendez-vous directement sur votre site de pratique.

Pendant votre activité

- Lavez-vous les mains avec de l'eau et du savon pendant 20 secondes ou avec une solution hydroalcoolique en arrivant au lieu de pratique et aussi souvent que possible.
- Évitez de toucher votre visage avec vos mains.
- Respectez en tout temps la règle de distanciation physique de deux mètres, que ce soit avec les animateurs, les guides, les entraîneurs ou les autres participants, et ce, tant lors de la pratique que dans les aires de passage (ex. : entrée des vestiaires, toilettes, sortie vers les terrains, sentiers, escaliers, support à vélos).
- Évitez les poignées de main, les accolades et tout autre contact physique.
- Utilisez votre propre équipement. Si cela n'est pas possible, assurez-vous de désinfecter les objets ou les équipements entre chaque utilisation.

Après votre activité

- Évitez de flâner sur place et retournez à votre domicile directement.
- Lavez-vous les mains avec de l'eau et du savon pendant 20 secondes ou avec une solution hydroalcoolique avant de quitter le lieu de pratique et à votre retour à la maison.
- À la fin de l'activité, retirez vos vêtements, placez-les dans un sac et lavez-les avec le savon à lessive habituel.
- Évitez de prendre votre douche sur place.

Pour plus d'information, consultez :

- www.cnesst.gouv.qc.ca/salle-de-presse/covid-19/Pages/outils-secteur-loisir-sport-plein-air.aspx
- www.inspq.qc.ca/publications/3010-pratique-securitaire-marche-velo-covid19
- <https://sauvetage.qc.ca/fr/sauvetage/sauveteur-au-travail/positions-officielles/la-surveillance-un-plan-eau>

Québec.ca/coronavirus

☎ 1 877 644-4545

Québec

Team Practice: Play It Safe!

To the delight of many, the Québec government has authorized the gradual resumption of sports team activities (e.g. soccer, baseball, softball) in the form of outdoor practice sessions. The crowds streaming to outdoor tennis courts and golf courses these past few weeks suggest great interest in resuming team sports. However, we must continue to remain vigilant.

To increase the odds of returning to normal daily life in the coming months, we must continue to follow health guidelines.

For more information and to find out which activities are permitted, go to:

[Québec.ca/recovery](https://quebec.ca/recovery)

Votre 
gouvernement

Take it slow—It's worth the wait!

The benefits that regular outdoor physical, sports and leisure activities have on our mental and physical health are immense. It's good to get moving! However, after weeks of being either inactive or less active than before, it's important to take things slow and resume these activities gradually.

Before taking part in any activity, be sure to warm up properly to reduce the risk of injury. It's also important to gradually increase the frequency and duration of your activity. It's normal for you to not perform at the same level as you did when you stopped exercising. Give yourself time to get back into shape by focusing on having fun during physical activity.

Sports federations are your allies

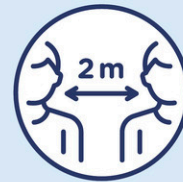
Several sports federations have already collaborated with the Québec government to develop protocols for the resumption of activities, many of which are available on their respective websites. These guidelines are tailored to their respective fields and

Summer is for having fun while staying safe

Nothing says summer in Québec more than swimming and water activities. But every year, accidents happen. It's important to stay as safe as possible by following these basic guidelines:

- Always keep an eye on children and do not leave them unsupervised during swimming and water activities.
- Follow the safety guidelines and restrictions set by aquatic facilities.
- Assess your own capabilities based on your physiological condition.
- Wear a personal floatation device (PFD) correctly during water activities.
- Always be accompanied by another person during water activities.
- Do not wear protective masks or face coverings during water activities.

disciplines. Federations are responsible for informing their members of these guidelines and for making it clear that health and safety guidelines, especially hygiene rules, must be followed in order to ensure that activities are practised safely.



Respect the health guidelines!

The successful resumption of normal daily life depends on everyone's commitment to closely follow health guidelines during all physical activities.

Before an activity

- If you have symptoms associated with COVID-19, received a positive test result or are in close contact with a person with COVID-19, you must stay home.
- Avoid any non-essential travel between regions or cities.
- Plan your physical activities to allow you to respect the 2-metre physical distancing rule at all times.
- Ask managers of sites or facilities about the measures they have implemented and what you must do to respect them.
- Limit the number of accessories or personal equipment you bring with you (e.g. water bottle, towel).
- Go directly to the place where you practise the activity.

During an activity

- Wash your hands with soap and water for 20 seconds or use an alcohol-based hand sanitizer when you arrive at the location, and as often as possible during activities.
- Avoid touching your face with your hands.
- Respect the 2-metre physical distancing rule at all times, around counsellors, guides, coaches or other participants, and during an activity or when moving around (e.g. in locker rooms or washrooms, when leaving the location, on paths or stairs, or when using bike racks).
- Avoid handshakes, hugs and any other physical contact.
- Use your own equipment. If this is not possible, make sure you disinfect objects and equipment before and after using them.

After an activity

- Avoid lingering unnecessarily or stopping on the way home to do an errand.
- Wash your hands with soap and water for 20 seconds or use an alcohol-based hand sanitizer before leaving the location and once you arrive home.
- After an activity, remove your clothes, place them in a bag and wash them with your regular laundry detergent.
- Avoid taking showers on site.

For more information, consult:

- <https://www.cnesst.gouv.qc.ca/salle-de-presse/covid-19-info-en/Pages/toolkit-sports-outdoor.aspx>
- www.inspq.qc.ca/publications/3010-pratique-securitaire-marche-velo-covid19 (available in French only)
- <https://sauvetage.qc.ca/en/lifeguarding/lifeguard-duty/bodies-water-supervision>

Québec.ca/coronavirus

1-877-644-4545

Québec 



Even during a pandemic, you can consult a professional.

If you need a medical consultation and have no flu-like symptoms or gastroenteritis symptoms or symptoms similar to COVID-19, contact:

- your doctor
- your medical clinic
- your family medicine group
- or Info-Santé 811 if you don't have a doctor

to get a consultation over the phone or, if needed, in person.

Wearing a mask or face covering during in-person consultations is recommended, although you may be asked to replace it with a procedural mask upon arrival.



Cough into
your sleeve



Wash
your hands



Keep your
distance



Wear
a mask
(if less than 2 metres)

Let's keep at it.
Let's continue to protect ourselves.

[Québec.ca/coronavirus](https://quebec.ca/coronavirus)

1 877 644-4545

Bilan positif pour le projet Éveil à la culture

BORIS CHASSAGNE
Initiative de journalisme local
bchassagne@icimediass.ca

COMMUNAUTÉ. La phase 1 d'un projet pilote d'éveil à la culture auprès des tout-petits vient de prendre fin. *J'inviterai l'enfance* s'est déployé dans plusieurs municipalités de la région avec pour objectif de démontrer les bienfaits de l'exposition des tout-petits à l'art et à la culture.

Initié par la Ville de Sutton et porté par la Ville de Cowansville, le projet intermunicipal, *J'inviterai l'enfance*, a également été déployé dans les municipalités de Bromont, Dunham, Farnham, Lac-Brome et Saint-Ignace-de-Stanbridge. Le projet pilote a été lancé en mai

2019. Treize artistes professionnels se sont rendus dans une douzaine de CPE et garderies, avec pour public, une centaine de poupons et d'enfants âgés de 6 mois à 5 ans. Il a aussi déployé soixante stages de création en milieu de la petite enfance et présenté dix ateliers artistiques différents. Quatorze étudiantes en Techniques d'éducation à l'enfance et futures *passseuses culturelles* ont accompagné les artistes afin d'ajouter une dimension culturelle à leur formation.

Théâtre, peinture, musique et gravure ont pris l'affiche. « L'artiste partageait son art avec des tout petits. Certains ont même fait des ateliers silencieux. Et ça a fonctionné! Ça a été très porteur », affirme Sylvie Vandal, coordonnatrice à Cowansville du projet



L'atelier d'Anaïs Ronceray au CPE, la Passerelle des mousses, de Sutton. (Photos:Gracieuseté)



Découvrir les trésors pour confectionner sa marionnette. L'atelier du duo d'artistes Normandin-Marquis.

J'inviterai l'enfance et qui est sortie de sa retraite pour travailler au projet. « Il s'avérait que les enfants souffraient de malnutrition culturelle, qu'il n'y avait peu ou pas d'offre culturelle pour la petite enfance », explique M^{me} Vandal. Pour les enfants, on ne note que des bienfaits. « Ça les aide au niveau cognitif, langagier, social, ça n'a que des bénéfices », explique Sylvie Vandal.

Pour Claudine Filion-Dufresne, agente de développement culturel à la Ville de Sutton et qui a porté le projet, « ça a été une bougie d'allumage. Ça a fait prendre conscience aux villes, aux artistes, aux éducatrices, que l'art est précieux pour les tout-petits, autant pour ce qu'il est, que pour ce qu'il leur permet d'être. En travaillant ensemble, on peut vraiment construire

l'avenir, autant pour ces petits-là, que pour nos communautés. »

PHASE II

On sait déjà que les diffuseurs de Brome-Missisquoi (musées, bibliothèques, centres culturels) seront appelés, lors de la phase 2 du projet, à développer des produits destinés à ces jeunes enfants. Une formation leur sera offerte pour les aider à adapter leurs salles, par exemple. Le projet doit « sortir du milieu des CPE... atteindre les familles », nous dit M^{me} Vandal qui lancera, début 2021, des activités de médiation culturelle. La programmation de *J'inviterai l'enfance* va s'étendre jusqu'en 2021. Un volet intergénérationnel sera intégré à la phase III du projet.

ENGLISH COMMUNITY

Townshippers' Supports Minority Language Educational Rights

JIM FERRIER
Special collaboration

EDUCATION. Townshippers' Association has expressed its satisfaction with the Supreme Court of Canada's recent decision affecting minority language educational rights. The case, *Conseil scolaire francophone de la Colombie-Britannique vs. British Columbia*, focused on Section 23 of the Canadian Charter of Rights and Freedoms and its implications for funding of French public education in B.C.

The Conseil scolaire and francophone parents claimed that British Columbia had failed to respect the Charter provision that guarantees minority language education. They wanted to compel the province to change how it funds French-language education, upgrade educational facilities, and compensate the plaintiffs for failing to provide appropriate funding.

Section 23 guarantees minority language educational rights to francophone communities

in other provinces, and to the anglophone minority in Quebec. The Court's decision on Section 23 noted that the Section's objective is not just to focus on the future by ensuring the sustainability of Canada's linguistic communities, but also to enable these communities to develop in their own language and culture in the present.

"This decision is not only an affirmation of the rights of French-speaking parents in British Columbia" said Gerald Cutting, President of Townshippers' Association. "It is also a decision in support of minority language educational rights for communities across Canada, and one that sends a clear message to provinces regarding the provision of minority language schools."

The decision has also been lauded by Dan Lamoureux, President of the Quebec English School Boards Association (QESBA) who called the ruling "historic", by Geoffrey Chambers, President of the Quebec Community Groups Network (QCGN), and by Prime Minister Justin Trudeau.



"This decision is not only an affirmation of the rights of French-speaking parents in British Columbia" said Gerald Cutting, President of Townshippers' Association. "It is also a decision in support of minority language educational rights for communities across Canada, and one that sends a clear message to provinces regarding the provision of minority language schools." (Photo: Courtesy- Townshippers' Association)

Townshippers' acknowledges the leadership role played by the Conseil scolaire de la Colombie-Britannique during its decade-long effort to obtain its rights, as well as the intervention of the QCGN in reminding the Supreme Court of Canada of the implications of its decisions for anglophones in Quebec.

Townshippers' Association is a non-profit, non-partisan community organization that has been serving the English-speaking community of the historical Eastern Townships since 1979. For more information on Townshippers' Association and its activities, you can visit the group's Web site at www.townshippers.org or drop in at 3355 College Street in Sherbrooke (Lennoxville). You can also contact the group by telephone in Lennoxville at 819-566-5717 or toll-free at 1-866-566-5717. In Lac-Brome (Knowlton), Townshippers' office is located at 3-584 Knowlton Road. The Knowlton office can be reached at 450-242-4421 or toll-free at 1-877-242-4421.



EST LÀ **POUR VOUS**

**NOUS
PAYONS
JUSQU'À
VOS**

6

**PREMIÈRES,
MENSUALITÉS**
SUR NOS MODÈLES
LES PLUS POPULAIRES
VALEUR ALLANT
JUSQU'À 4 500 \$^A

+

AUSSI PEU QUE

0

%
FINANCEMENT[®]

JUSQU'À

84
MOIS

SUR MODÈLES
2020 SÉLECTIONNÉS

DERNIÈRE CHANCE, L'OFFRE SE TERMINE LE 30 JUIN



SORENTO LX+ 2020 **TRACTION INTÉGRALE**

NOUS PAYONS JUSQU'À VOS **6** PREMIÈRES MENSUALITÉS^A + **0** % FINANCEMENT[®] **JUSQU'À 84** MOIS

SUR TOUS LES MODÈLES SORENTO 2020

**L'OFFRE
INCLUT**

- TRACTION INTÉGRALE DYNAMAX^{MD}
- APPLE CARPLAY[®] ET ANDROID AUTO^{MDCT}
- INTERFACE MULTIMÉDIA DE 7 PO AVEC CAMÉRA DE REcul^{*}



FORTE EX 2020

NOUS PAYONS JUSQU'À VOS **6** PREMIÈRES MENSUALITÉS^A + AUSSI PEU QUE **0 99** % FINANCEMENT

SUR MODÈLES FORTE SÉLECTIONNÉS

**L'OFFRE
INCLUT**

- INTERFACE MULTIMÉDIA DE 8 PO
- APPLE CARPLAY[®] ET ANDROID AUTO^{MDCT}
- CAMÉRA DE REcul^{*}



SPORTAGE LX 2020

NOUS PAYONS JUSQU'À VOS **6** PREMIÈRES MENSUALITÉS^A + AUSSI PEU QUE **0** % FINANCEMENT

**L'OFFRE
INCLUT**

- APPLE CARPLAY[®] ET ANDROID AUTO^{MDCT}
- INTERFACE MULTIMÉDIA DE 8 PO
- JANTES EN ALLIAGE DE 17 PO

SELTOS
LX TRACTION INTÉGRALE



Louez-le à partir de
295\$ /mois

Pendant
48 mois

1999\$ comptant
Taux de 4,99%

KIAGRANBY.com
1348, rue Principale • 1 888 774-7171

KIACOWANVILLE.com
403, rue de la Rivière • 1 888 774-7171

Ces offres sont accessibles à tout particulier qualifié qui prend possession d'un modèle Kia 2020 neuf sélectionné chez un concessionnaire participant du 2 au 30 juin 2020. Le concessionnaire peut vendre ou louer à prix moindre. Une commande du concessionnaire peut être requise. Des conditions s'appliquent. Visitez votre concessionnaire Kia pour tous les détails. Les offres comprennent les frais de transport et préparation jusqu'à 1 895 \$, les droits spécifiques sur les pneus neufs (15 \$) et la surcharge sur le climatiseur (100 \$ lorsque applicable). Les frais de peinture (250 \$ lorsque applicable), les frais de permis, les assurances, l'immatriculation et les taxes applicables sont en sus. [®]Le financement est disponible à tout particulier qualifié sur les modèles 2020 sélectionnés neufs, sur approbation du crédit. Exemples applicables au financement : L'offre de financement est disponible sur le modèle Sorento LX+ 2.4L TI (SR75ML) 2020/Sportage LX 1A (SP75AL) 2020/Forte EX TVI (F0843L) 2020 neuf au prix d'achat de 34 905 \$/27 705 \$/22 775 \$ au taux de 0 %/0 %/0,99 % pour 84/48/60 mois, basée sur 84/48/60 paiements mensuels de 416 \$/517 \$/389 \$. Acompte de 0 \$. Le coût de l'emprunt est de 0 \$/0 \$/566 \$. * Kia paiera au maximum les six premiers mois des paiements de financement, taxes comprises, par l'entremise des prêteurs participants sur approbation de crédit (« annulation des paiements ») ou fournira une alternative de crédit sous forme de chèque ou de réduction du prix négocié du véhicule après les taxes (« Crédit »). Les véhicules suivants sont admissibles à cette offre : modèles Forte 2020, Fortes, Soul (à l'exception les modèles EV), Sportage et Sorento. Les montants maximaux payables par Kia sont plafonnés selon le véhicule, la version et de l'option choisie entre l'annulation des paiements ou le crédit. La plage des plafonds maximaux s'étend de 1 800 \$ (sur la Forte LX 8M 2020) à 4 500 \$ (sur le Sorento SX V6 2020). Le montant maximal disponible sous forme de chèque ou pour la réduction du prix est inférieur au montant maximal disponible via l'annulation des paiements. Si l'option d'annulation des paiements est choisie, le client reprendra les paiements après la période d'annulation de six mois et il sera tenu de faire tous les paiements restants de la période du contrat de financement. Si les paiements sont plus élevés que le plafond maximal pour ce véhicule, le client a le choix entre payer la différence entre les paiements requis et le plafond de l'annulation de paiement ou accepter un montant moins élevé comme crédit soit sous forme de chèque ou de réduction du prix négocié du véhicule après les taxes. Si le montant total des six paiements mensuels est inférieur au montant maximal, la différence ne sera pas créditée au client. Les offres sont disponibles sur les véhicules livrés du 2 au 30 juin 2020 et ne peuvent être combinées à d'autres offres. Les offres sont sujettes à changement ou peuvent être annulées sans préavis.

Profitez également de la parution GRATUITE de votre annonce sur **VosClassées.ca**.

Heure de tombée: Vendredi 16 h
 Heures d'affaires du service téléphonique

Mode de paiement:

À NOS ANNONCEURS: Assurez-vous que le texte de votre annonce ne soit pas discriminatoire. Sinon il faut nous en aviser immédiatement. En cas d'erreur uniquement au montant de l'achat de la première semaine. Toute discrimination est illégale.

Veuillez noter que pour faire paraître une petite annonce pour la prochaine parution, l'heure de tombée sera **jeudi 16h00**.

POUR TOUT ACHETER ET TOUT VENDRE, près de chez vous

1 866 637-5236 ou 450 263-5288 poste 3201

IMMOBILIER 100 à 299 | MARCHANDISE 300 à 399 | SERVICES 400 à 599 | EMPLOI ET FORMATION 600 à 799 | ÉVÈNEMENTS SPÉCIAUX 800 à 899 | VÉHICULES 900 à 999

160 Terrains / Terres à vendre

FARNHAM: Plusieurs terrains. Près aréna, école, polyvalente, piscine, dépanneur, garderie, IGA et rivière. Unifamiliale ou triplex. Très rare et bien placés. 4.50\$/pi.ca. et plus. 10 min A-10. Aussi terrain 200 pi.ca., Ste-Brigide, prêt à bâtir, champs d'épuration, fosse septique avec puit. 450-531-2396

FARNHAM: Plusieurs terrains. Près aréna, école, polyvalente, piscine, dépanneur, garderie, IGA et rivière. Unifamiliale ou triplex. Très rare et bien placés. 4.50\$/pi.ca. et plus. 10 min A-10. Aussi terrain 200 pi.ca., Ste-Brigide, prêt à bâtir, champs d'épuration, fosse septique avec puit. 450-531-2396

205 Logements / appartements à louer

4 1/2 avec solarium, pas chauffé, pas éclairé, haut de duplex, entrée privée, rangement au sous-sol. À 5 minutes des commodités. Rénové et peinturé. Idéale pour semi-retraité, retraité, personne tranquille. Référence obligatoire. 450 263-5917. Libre à partir du 1er juillet

205 Logements / appartements à louer

A louer logement, haut duplex, 5 et demi, air climatisé, cour privé, plus possibilité d'avoir abri d'auto, idéale pour personne retraité. Refait à neuf, prêt pour le 1er septembre. Prêt de tous les services. Prix à discuter. 450 263-3792

! 3-1/2 et 4-1/2, AU COEUR DU VILLAGE À SUTTON Spacieux, ascenseur, aspirateur central, salle lavage, concierge. 450-204-0221

2-1/2, 1er, semi-meublé Cowansville, 430\$. Libre immédiatement 438-497-4519

2-1/2 meublé avec chambre fermée, chauffé, éclairé, tranquille. Centre-ville Cowansville. Buanderie. Non-fumeur. 465\$. 450-263-2542

2-1/2 semi-meublé, 400\$. Rue Wellington, Granby. Personne seule, tranquille, non-fumeur. Pas d'animaux. Pas de laveuse/ sècheuse. Libre. 450-775-0295

4-1/2 dans triplex, 125 D'Oxford, Cowansville, tranquille, grand terrain, libre 1er août, 580\$/mois. Pierre 450-522-0382

4-1/2 rue Sherwood, Cowansville. Beau logement, rénové, entrées laveuse, sècheuse, cabanon, stationnement. Sans animaux. Non chauffé. 585\$, 1er juillet. 450-266-1319

5-1/2, Farnham, rue des Orchidées et Des Peupliers (nouvelle construction). Libres à partir du 1er juin. Denis Charbonneau. 514-502-1949, 450-357-1794

205 Logements / appartements à louer

COWANSVILLE: 4-1/2, 560\$; 5-1/2, 660\$. 1 mois gratuit conditionnel, pas de chien. 514-581-2863 ou info@mackone.ca

FARNHAM, centre-ville: 4-1/2, 490\$ eau chaude comprise, libre immédiatement 450-293-2724

GRAND 5-1/2 rez-de-chaussée d'un 6 logis, 360 Bernard Cowansville, tranquille, entrée sécurisée, libre 1er juillet, 700\$ à 750\$ par mois à discuter. Pierre 450-522-0382

! 3-1/2 et 4-1/2, AU COEUR DU VILLAGE À SUTTON Spacieux, ascenseur, aspirateur central, salle lavage, concierge. 450-204-0221

2-1/2, 1er, semi-meublé Cowansville, 430\$. Libre immédiatement 438-497-4519

2-1/2 meublé avec chambre fermée, chauffé, éclairé, tranquille. Centre-ville Cowansville. Buanderie. Non-fumeur. 465\$. 450-263-2542

2-1/2 semi-meublé, 400\$. Rue Wellington, Granby. Personne seule, tranquille, non-fumeur. Pas d'animaux. Pas de laveuse/ sècheuse. Libre. 450-775-0295

4-1/2 dans triplex, 125 D'Oxford, Cowansville, tranquille, grand terrain, libre 1er août, 580\$/mois. Pierre 450-522-0382

4-1/2 rue Sherwood, Cowansville. Beau logement, rénové, entrées laveuse, sècheuse, cabanon, stationnement. Sans animaux. Non chauffé. 585\$, 1er juillet. 450-266-1319

5-1/2, Farnham, rue des Orchidées et Des Peupliers (nouvelle construction). Libres à partir du 1er juin. Denis Charbonneau. 514-502-1949, 450-357-1794

COWANSVILLE: 4-1/2, 560\$; 5-1/2, 660\$. 1 mois gratuit conditionnel, pas de chien. 514-581-2863 ou info@mackone.ca

205 Logements / appartements à louer

FARNHAM, centre-ville: 4-1/2, 490\$ eau chaude comprise, libre immédiatement 450-293-2724

GRAND 5-1/2 rez-de-chaussée d'un 6 logis, 360 Bernard Cowansville, tranquille, entrée sécurisée, libre 1er juillet, 700\$ à 750\$ par mois à discuter. Pierre 450-522-0382

4 1/2 avec solarium, pas chauffé, pas éclairé, haut de duplex, entrée privée, rangement au sous-sol. À 5 minutes des commodités. Rénové et peinturé. Idéale pour semi-retraité, retraité, personne tranquille. Référence obligatoire. 450 263-5917. Libre à partir du 1er juillet

A louer logement, haut duplex, 5 et demi, air climatisé, cour privé, plus possibilité d'avoir abri d'auto, idéale pour personne retraité. Refait à neuf, prêt pour le 1er septembre. Prêt de tous les services. Prix à discuter. 450 263-3792

250 Maison de repos / centre d'accueil

CHAMBRES/ pensions, résidence familiale personnes autonomes/ semi-autonomes. Messe hebdomadaire, animation/ sortie mensuelles. Roxton P o n d . 450-378-1821

CHAMBRES/ pensions, résidence familiale personnes autonomes/ semi-autonomes. Messe hebdomadaire, animation/ sortie mensuelles. Roxton P o n d . 450-378-1821

280 Entrepôts à louer

MINI-ENTREPÔT 10'X20', 89\$/mois, possibilité déménagement avec chauffeur 450-266-4444

280 Entrepôts à louer

MINI-ENTREPÔT 10'X20', 89\$/mois, possibilité déménagement avec chauffeur 450-266-4444

310 Divers à vendre

CABANONS: 10X12: 2,700\$. 10X16: 3,275\$. 12X16: 3,750\$. 15X20: 5,300\$. 15X30: 7,000\$. Autres grands disponibles. Livraison et installation gratuites: RBO# 8213-9338-04. 450-632-0007

CABANONS: 10X12: 2,700\$. 10X16: 3,275\$. 12X16: 3,750\$. 15X20: 5,300\$. 15X30: 7,000\$. Autres grands disponibles. Livraison et installation gratuites: RBO# 8213-9338-04. 450-632-0007

363 Produits agricoles

FRUITS- LÉGUMES FRAISES en kiosque et à cueillir, rhubarbe et +. Tomates, concombres, asperges, radis et +. Les Jardins Abbotsford D.C. 2355 Principale Est, St-Paul-D'Abbotsford, 450-379-9744. -Maracher 2150 rang Papineau (ouverture 20 juin), 450-379-5277. -Fruiterie Relais 68 St-Alphonse-de-Granby OUVERT 7 JOURS

FRUITS- LÉGUMES FRAISES en kiosque et à cueillir, rhubarbe et +. Tomates, concombres, asperges, radis et +. Les Jardins Abbotsford D.C. 2355 Principale Est, St-Paul-D'Abbotsford, 450-379-9744. -Maracher 2150 rang Papineau (ouverture 20 juin), 450-379-5277. -Fruiterie Relais 68 St-Alphonse-de-Granby OUVERT 7 JOURS

365 Poêle / fournaise / bois de foyer

BOIS de foyer Borduas et Bossé. Érable, bois franc 100%. Prenons réservations. Livraison toute l'année. 450-347-2751; possibilité texto

BOIS de foyer Borduas et Bossé. Érable, bois franc 100%. Prenons réservations. Livraison toute l'année. 450-347-2751; possibilité texto

424 Astrologie/occultisme

Ana MEDIUM pure, 40 ans d'expérience, ne pose aucune question, réponses précises et datées, confidentielles. Tél.: 514-613-0179 (Avec ou sans Visa/ Mastercard)

424 Astrologie/occultisme

Ana MEDIUM pure, 40 ans d'expérience, ne pose aucune question, réponses précises et datées, confidentielles. Tél.: 514-613-0179 (Avec ou sans Visa/ Mastercard)

474 Terrassement/paysagiste

TAILLE d'haie. Émondage Prix Compétitif. Contactez l'Expert Sylvain Roy 450-223-9073

TAILLE d'haie. Émondage Prix Compétitif. Contactez l'Expert Sylvain Roy 450-223-9073

484 Services divers

SAAQ - SAAQ - SAAQ Victime d'un accident automobile? Vous avez des blessures? Contactez-nous. Consultation gratuite. M. Dion Avocats tél: 514-282-2022 www.sos-saaq.com

SAAQ - SAAQ - SAAQ Victime d'un accident automobile? Vous avez des blessures? Contactez-nous. Consultation gratuite. M. Dion Avocats tél: 514-282-2022 www.sos-saaq.com

585 Services financiers divers

SOLUTIONS à l'endettement. Restez à la maison! Tout se fait en ligne. Laissez nous vous aider. Trop de dettes? Un seul versement par mois. 7 sur 7, de 8h à 20h. MNP Ltée, Syndics autorisés en insolvabilité. 514-839-8004

SOLUTIONS à l'endettement. Restez à la maison! Tout se fait en ligne. Laissez nous vous aider. Trop de dettes? Un seul versement par mois. 7 sur 7, de 8h à 20h. MNP Ltée, Syndics autorisés en insolvabilité. 514-839-8004

605 Emplois divers

compagnie de transport en vrac de Ange-Gardien recherche chauffeur classe 1 ou 3 pour camion dompeur. temps plein et partie disponible, 450 293-7439 laisse un message

compagnie de transport en vrac de Ange-Gardien recherche chauffeur classe 1 ou 3 pour camion dompeur. temps plein et partie disponible, 450 293-7439 laisse un message

635 Coiffure/beauté/esthétique

RECHERCHE coiffeur(se) avec auto pour résidence personnes âgées autonomes centre d'accueil, hôpitaux. Clientèle assurée. 5 1 4 - 7 6 6 - 3 5 5 3 , 1-800-448-3553

RECHERCHE coiffeur(se) avec auto pour résidence personnes âgées autonomes centre d'accueil, hôpitaux. Clientèle assurée. 5 1 4 - 7 6 6 - 3 5 5 3 , 1-800-448-3553

650 Bars/hôtels/restaurants

MED Pizza recherche cuisinier(ère) avec expérience, livreur(euse). Personnes motivées. Apportez c.v. 430 rue Sud, Cowansville. 450-266-1266

MED Pizza recherche cuisinier(ère) avec expérience, livreur(euse). Personnes motivées. Apportez c.v. 430 rue Sud, Cowansville. 450-266-1266

685 Chauffeurs / Transports

CHAUFFEURS demandés 2 mois entre 23\$/ 27\$ selon disponibilité et expérience. Possibilité travail à l'année. Bonus de performance et plusieurs autres avantages. Jacques. 5 1 4 - 9 6 8 - 1 1 0 2 , 514-829-5330 René

CHAUFFEURS demandés 2 mois entre 23\$/ 27\$ selon disponibilité et expérience. Possibilité travail à l'année. Bonus de performance et plusieurs autres avantages. Jacques. 5 1 4 - 9 6 8 - 1 1 0 2 , 514-829-5330 René

EMPLOIS

Retrouvez chaque semaine sur le site tous les emplois annoncés dans votre journal!

journalguide.com/emplois

Journal **Le Guide**

CHERCHEZ?

La propriété de vos rêves n'attend que vous!

TROUVÉ!

Dans votre section immobilière

Trouvez-en encore plus sur vosclassées.ca

SOLUTION DU MOTS CROISÉS N°666

S	E	L	N	O	I	T	C	E	R	E
E	N	O	T	H	L	V	L	E	H	
E	R	I	E	V	S	N	V	T	D	
A	E	N	E	B	E	E	D	T	V	
N	E	D	R	E	N	E	W	I	R	
V	T	S	V	E	N	E	T	V	O	
S	N	T	E	C	O	I	I	O		
M	E	L	E	S	F	E	C			
S	E	L	O	W	E	N	O	I		
I	F	E	B	O	H	D	O	N	E	X
R	S	N	T	D	E	L	I	D	E	
L	N	E	W	I	C	N	E	C	I	T

SOLUTION DU SUDOKU N°666

8	4	9	5	7	1	2	6	
1	9	2	8	6	9	8	7	
6	9	7	8	1	9	2	8	
9	2	9	6	8	2	7	1	
7	1	8	9	2	8	6	9	
2	8	6	1	7	9	2	8	9
9	7	2	8	2	9	6	1	8
2	8	1	6	9	8	7	9	2
8	6	9	7	1	2	8	9	2

PRÉVENTION SUICIDE

450.375.4252
1 866 APPELLE

Vivez l'expérience **RE/MAX**
Merci de votre confiance!

ON VEND PLUS
d'immobilier
PARCE QU'ON
EN DONNE PLUS

RE/MAX
Professionnel inc.
Agence immobilière



VOTRE CHOIX DANS



RE/MAX
TEMPLA DE LA
RENOMMÉE
100% OR
2019
KATHLEEN
CHAGNON
COURTIER • IMMOBILIER

BROME - MISSISQUOI

RE/MAX
RÉUSSITE DE
CARRIÈRE
EXCEPTIONNELLE
RE/MAX
TEMPLA DE LA
RENOMMÉE
100% OR
2019
MICHEL FERRI
COURTIER • IMMOBILIER



Tranquilli-T
*certaines conditions s'appliquent

450 266.6125

104 du Sud suite 210, Cowansville QC J2K 2X2
1473 du Sud, Cowansville QC J2K 2Z3

À PARTIR DE
2%
*certaines conditions s'appliquent

*Source : RE/MAX Québec 2019



Rareté sur le marché! Beau cottage contemporain avec garage. Totalement aménagé sur les 3 étages, terrassement complété avec cour arrière plein sud. À proximité de tous les services et grand accès routier cette demeure est un clé en main qui peut se libérer très rapidement. Prendre note qu'il y a 2 chambres à l'étage. La 3e est située au sous-sol.



Accès piscine creusée pour 3 immeubles. Système interphone pour votre sécurité. Prés des services, ski, golf, sentiers, village, école. Rénovations de faites; fenêtre, porte-patio, armoires de cuisine, etc... EXCELLENT ACHAT pour avoir un pied à terre à Bromont. Un stationnement avec prise et stationnement invité.



518 RUE PRINCIPALE
COWANSVILLE
FÉLICITATIONS



358 RUE CHURCH
COWANSVILLE
FÉLICITATIONS



1728 CH. SCOTTSMORE
DUNHAM
FÉLICITATIONS



222 RUE ST-ANDRÉ
COWANSVILLE
FÉLICITATIONS



112 RUE DE L'IRIS
COWANSVILLE
FÉLICITATIONS



445 CH. BENOIT
SAINT-ARMAND
FÉLICITATIONS

Vous voulez vendre votre propriété?

Appelez-nous!

Elle pourrait être déjà vendue ici!

ACTUALITÉS

Quarante-six mises à pied définitives

Autre vague de coupures chez GE Aviation de Bromont

XAVIER DEMERS
xdemers@journalleguide.com

ÉCONOMIE. Après avoir mis à pied définitivement 40 employés-cadre dans son usine de Bromont à la fin mai, GE Aviation a annoncé 46 suppressions de poste dans son personnel de production jeudi dernier.

Cette décision a été prise dans le cadre de sa réorganisation, annoncée il y a un peu plus d'un mois, en lien avec sa perte de revenus en raison de la COVID-19.

« Ces actions s'appuient sur celles que l'entreprise a déjà prises, y compris un gel des embauches, l'annulation de l'augmentation du mérite pour les salariés et employés horaires, une réduction majeure de toutes les dépenses non essentielles et une diminution significative de ses effectifs contingents, indique l'entreprise par voie de communiqué. Les circonstances nous obligent à examiner toutes les possibilités de réduire les coûts tout en continuant de nous concentrer sur la sécurité et le bien-être de nos employés et en préservant notre capacité à soutenir nos clients dans le monde entier. »

La multinationale compte supprimer 25 % des 52 000 emplois qu'elle a à l'échelle mondiale. Elle désire également réduire globalement ses coûts de 1 milliard \$ cette année. (C.H.)



Les coupures se poursuivent à Bromont alors que 46 employés de production réguliers ont été mis à pied définitivement le 11 juin. (Photo : Journal Le Guide - Éric Patenaude)

COVID-19 EN BREF

Comité de sauvegarde du lac Davignon

L'assemblée générale annuelle du Comité de sauvegarde du bassin versant du lac Davignon aura lieu le lundi, 29 juin prochain à 19h, de façon virtuelle.

Les personnes désirant participer à l'AGA doivent indiquer leur intérêt via le courriel à : lac.davignon@hotmail.com . Les gens qui s'étaient déjà enregistrés doivent s'inscrire à nouveau, car l'adresse courriel publiée précédemment était erronée. Pour information : Jacqueline Côté, 450 263-6041.

Réouverture du musée de Lac-Brome

La Société historique du comté de Brome (BCHS) sera de nouveau accessible au public, dès le lundi 22 juin, conformément à la décision du gouvernement du Québec autorisant l'ouverture des musées.

Depuis que la BCHS a fermé son musée et ses archives à la mi-mars, toute l'équipe s'est afféée à développer une programmation culturelle innovante qui fait rayonner l'histoire du comté de Brome tout en respectant les directives et recommandations des autorités de santé publique.

Les festivités de la Saint-Jean-Baptiste en mode COVID à Cowansville et à Sutton

XAVIER DEMERS
xdemers@journalleguide.com

FÊTE NATIONALE. La population est invitée à participer aux festivités de la Fête nationale, le 23 juin, au stationnement du Pavillon des sports de Cowansville. En raison de la pandémie, les places seront limitées et des mesures de distanciation seront mises en place.

Les citoyens sont invités à compter de 17h. Les festivaliers pourront utiliser l'espace à droite de leur véhicule pour s'asseoir, ce qui servira de zone de distanciation.

À 18h, Les bons Jack en formule duo lanceront les festivités, suivi par Édouard Lagacé en formule trio. C'est Pierre-Luc Belval en quatuor qui complétera le spectacle. Les feux d'artifice devraient commencer vers 22h.

Des artistes ambulants animeront le site, une collaboration de Sur la scène Davignon.

Deux camions-restaurants seront sur place, assurés par La Fermette Fumée et La Choppe.

«C'est une première pour nous! a déclaré le directeur adjoint du Service des loisirs et de la culture de Cowansville, Alain Dion. Nous

sommes conscients que l'espace limité peut causer des déceptions, mais en délimitant plusieurs zones nous espérons pouvoir accueillir un maximum de personnes tout en respectant les normes sanitaires. Nous tentons l'expérience et compte tenu de la situation exceptionnelle, nous sommes tout de même fiers de la fête que nous proposons.»

Les festivaliers pourront entrer sur le site par la route 104. L'événement est gratuit, mais la Ville amassera des fonds qui iront au Centre de prévention du suicide de la Haute-Yamaska.

DES FEUX D'ARTIFICE DANS LE CONFORT DE CHEZ SOI À SUTTON

Pour la Fête nationale, Sutton organise des feux d'artifice, qui pourront être admirés de la maison, le 24 juin, à 22h.

Les feux seront tirés à parti du parc D'Arts et de rêves. Pour ceux qui ne pourront voir ce «spectacle haut en couleur» de la maison, ils pourront se stationner ou aller à vélo au Golf Les Rochers Bleus, au IGA de Sutton ou dans l'un des stationnements municipaux pour admirer les feux.

«Comme il n'est présentement pas possible d'organiser de grands rassemblements, nous



L'affiche des festivités de la Fête nationale, qui se tiendront le 23 juin à Cowansville. (Photo: Gracieuseté)

avons pensé qu'on pourrait au moins offrir à nos citoyens des feux, qui seront tirés d'un endroit où ils seront très visibles, en les déplaçant vers le cœur du village», a indiqué la coordonnatrice de la Corporation de développement économique de Sutton, Heidi Vanha.

«Ça me rappelle l'époque où j'ai conçu la publicité des premiers feux d'artifice de La Ronde, au milieu des années 80, a raconté de

son côté le responsable des communications, Richard Leclerc. Quelques milliers de personnes y assistaient sur les lieux, autour du lac des Dauphins, mais des dizaines de milliers les admiraient du pont Jacques-Cartier, qu'on a alors dû fermer à la circulation, ou de leur balcon de Montréal et des rives de Longueuil ou de Saint-Lambert... La magie des feux était toujours présente, même à distance!»

Bonduelle
La nature, notre futur

CULTURE D'ENTREPRISE INSPIRÉE PAR NOTRE MONDE



Faire partie de l'équipe **Bonduelle**, c'est intégrer une entreprise bien implantée en Amérique du Nord avec plus de 3 000 collaborateurs et de nombreux sites de production au Canada, aux États-Unis et au Brésil. C'est choisir un leader qui fournit les grandes marques de distribution et commercialise des légumes sous ses propres marques, comme Arctic Gardens, Del Monte et Graves.

Vous carburez aux défis? Vous souhaitez que les meilleurs légumes se retrouvent sur toutes les tables?

Joignez-vous à notre équipe de l'usine de Bedford!

Postes offerts permanents et saisonniers

- Journalier(ère)
- Opérateur (trice) de machine
- Mécanicien(ne)/Électromécanicien(ne) industriel(le)
- Électricien licence C
- Préposé(e) à la sanitation/ encaissage
- Cariste

Nos avantages

- Salaires compétitifs
- REER collectif et boni
- Assurances (pour les postes permanents)

Contactez-nous!

75 rue Kemp, Bedford, Québec J0J1A0
ca.rh.bedford@bonduelle.com
www.bonduelle.com



Du 19 au 26 juin dans Brome-Missisquoi

Les consommateurs trinquent à la santé des producteurs d'ici

RÉDACTION JOURNAL LE GUIDE
info@journalleguide.com

AGROTOUTISME. Pour une troisième année consécutive, la Route des vins de Brome-Missisquoi invite la population de la région à relever le Défi Locaboire et à consommer exclusivement des boissons locales durant une semaine.

L'organisation du Défi Locaboire témoigne du désir de sensibiliser les gens aux conséquences de leurs choix sur la vitalité économique de la région. Selon une étude réalisée en 2011 par Frank, Rimerman + Co, une bouteille de vin vendue 17,50 \$ sur la Route des vins rapporte 155,05 \$ à l'économie du Québec.

Cet événement s'inscrit par ailleurs dans le développement d'un mode de consommation plus responsable, dans l'espoir d'inciter la population à s'approvisionner directement auprès des producteurs locaux.

Lancé en 2018 par les vigneron de Brome-Missisquoi, le Défi Locaboire est chaque année relevé avec succès par les gens de la région, qui se prêtent au jeu d'acheter, de goûter et de faire découvrir une boisson locale à leur entourage.



La population est invités à consommer du vin, du cidre, de la bière, du jus, du lait, du kombucha et du café produits ou transformés dans Brome-Missisquoi. (Photo : gracieuseté – Daphné Caron et Nicolas Gauthier)

Loin de se limiter aux vins, l'initiative s'adresse à un large public puisqu'elle inclut notamment la bière, le jus, le lait, le cidre, le kombucha et le café.

Pour résumer, Locaboire est une invitation à découvrir le large éventail de boissons avec et sans alcool produites dans un rayon de 160 km.

NOUVEAUTÉS 2020

Du 19 au 26 juin 2020, la page Facebook Locaboire sera la plateforme idéale pour

suivre le déroulement du défi. Chaque jour, les producteurs et restaurateurs de Brome-Missisquoi y publieront leurs coups de cœur et des contenus exclusifs.

Autant de sources d'inspiration pour les consommateurs à la recherche de nouveautés.

La population est invitée à participer au défi et à partager ses découvertes sur les médias sociaux en utilisant les mots-clés #locaboire et #JacheteBromeMissisquoi.

COMMUNAUTÉ

Mission accomplie pour Cathy Hains

Dans son édition du 27 mai dernier, le Journal Le Guide vous présentait l'histoire de Cathy Hains, cette Cowansville de 34 ans atteinte de sclérose en plaques qui a décidé de vivre ses rêves malgré la maladie. Dimanche dernier, la jeune femme a réalisé un premier objectif en amassant 1375 \$ à l'occasion de son propre Défi tête rasée virtuel au profit de Leucan. « C'est un geste qui va me coûter des cheveux, mais des cheveux, ça repousse », avait déclaré la principale intéressée en entrevue avec votre hebdomadaire. Bravo!



(Photo : Gracieuseté)

EMPLOIS
journalleguide.com/emplois
Journal Le Guide
VOTRE MÉDIA D'ICI

ROCHELEAU
Cowansville
Nous sommes présentement à la recherche d'un(e)
TECHNICIEN(NE) EN MÉCANIQUE AUTOMOBILE

Exigences:
• DEP en mécanique
• Expérience requise
• Permis de conduire valide

Avantages:
• Salaire concurrentiel
• Poste à temps plein
• Programme d'avantages sociaux

Si un de ces postes vous intéresse, envoyez votre CV à
Marcel Roy: mroy@rocheleauvehvrolet.com

CONSEILLER(ÈRE) AUX VENTES

Requis:
• 2 ans d'expérience
• Bilingue
• Permis de conduire valide

Avantages:
• Poste temps plein 4 jours/sem.
• Bonis de performance
• Programme d'avantages sociaux
• Salaire avantageux

Si ce poste vous intéresse, faites parvenir votre CV à
Dominique Rocheleau:
drocheleau@rocheleauvehvrolet.com

Tél.: 450 263-1541

BMR
Matériaux de construction Sutton Inc.
HOMME DE COUR

- Poste disponible immédiatement
- Bilingue
- Connaissance dans le domaine des matériaux de construction
- Salaire à discuter
- Détenir la carte de compétence pour chariot élévateur

Envoyer votre cv à Colette Larivière

YARD CLERK

- Job available immediately
- Bilingual
- Knowledge in the field of building materials
- Salary to be discussed
- Hold the skill card for forklift

Send your CV to Colette Larivière

450 538-1383
matsutton2@qc.aira
200, rue Principale Sud, Sutton

N. BERNARD inc.
Le MAÎTRE du PNEU

Recherche un
PRÉPOSÉ AUX PNEUS

- Avec ou sans expérience
- Temps plein

Tél.: 450 263-3455
ou faites parvenir votre c.v.
a/s.: Robert Bernard
428, rue Rivière
Cowansville QC J2K 3H8
Télé.: 450 263-4502
info@garagenbernard.com

Les Villas des Rivières

OFFRES D'EMPLOI

CONCIERGE (BESOIN URGENT)
La personne doit faire l'entretien ménager de la résidence; laver les planchers, nettoyer la cuisine, désinfecter les rampes, ascenseur, etc. Vous devrez faire des rondes sur les étages (à l'intérieur seulement).
Niveau d'études : secondaire / non terminé
Années d'expérience reliées à l'emploi : 1 à 6 mois d'expérience
Description des compétences : doit aimer les personnes âgées, bonne condition physique. Grand soucis de la propreté. La personne doit être honnête, ponctuelle, fiable et responsable.
AUCUN CAS DE COVID-19 DANS NOTRE RÉSIDENCE EN CE MOMENT
Salaire offert : à discuter
Nombre d'heures par semaine : 32 h
Conditions diverses : une PRIME de nuit de 1,25\$/heure sera ajoutée à votre salaire, et une prime de 4% ajoutée à votre salaire, pendant la pandémie. **Horaire STABLE** de 23h à 7h du dimanche au jeudi matin.
* Une formation vous sera donnée sur place.
Statut d'emploi : permanent / temps plein / nuit

CUISINIER (ÈRE)
Le ou la cuisinier(ère) aura à préparer le dîner et le souper complets pour nos 30 résidents. Il ou elle servira les repas en collaboration avec la ou le préposé (e) aux bénéficiaires. Le ou la cuisinier (ère) nettoie toutes ses surfaces de travail et fait sa vaisselle à la fin des repas. Faire l'inventaire régulièrement, donner les commandes aux fournisseurs.

Exigences et conditions de travail
Niveau d'études : diplôme d'études secondaires (général) (DES) / non terminé
Années d'expérience reliées à l'emploi : 7 à 11 mois d'expérience
Description des compétences : aimer cuisiner des plats maison. Capable de suivre un menu pour 6 semaines avec ses propres recettes. Travailler en étroite collaboration avec la direction. Bon sens de l'organisation, ponctuel (e), responsable et grand soucis de la propreté. **ÉTUDIANTS BIENVENUS.**
Salaire offert : à discuter
Nombre d'heures par semaine : 33 h (de 8 h à 18 h)
Conditions diverses : La personne choisie travaillera 66 h sur deux semaines incluant une fin de semaine sur deux. Nous offrons une prime de 4% de l'heure ajoutée à votre salaire pendant la pandémie.
AUCUN cas de COVID-19 de déclaré dans la résidence. 17,00\$ après 3 mois de probation complétée.
Statut d'emploi : permanent, temps plein, fin de semaine

COMMUNICATION

Nom de la personne à contacter : Nicole Chouinard (directrice des opérations et de la clientèle)
Moyen(s) de communication : téléphone : 450-248-9018 poste 2
en personne : 32 rue St-Joseph, Bedford, Québec
courriel (courrier électronique) : n.chouinard@ohbm.ca

SPORTS

Programme de la Fondation de l'athlète d'excellence

La cycliste Lily Plante se mérite une bourse d'études

XAVIER DEMERS

xdemers@journalleguide.com

BOURSE. La cycliste de Sutton, Lily Plante, est l'une des 43 récipiendaires de bourses de la part de la Fondation de l'athlète d'excellence du Québec. Parrainée par Coaching Financier Trek, elle a mis la main sur un montant de 2 000 \$, dans la catégorie Soutien à la réussite académique et sportive.

Lily Plante a été sacrée championne canadienne junior de cyclisme sur piste en course à l'américaine au mois d'avril 2019. Elle avait également pris part aux Championnats du monde juniors de cyclisme sur piste en août 2019 en Allemagne où elle avait terminé au 5^e rang à la course aux points et en poursuite par équipe.

L'étudiante en sciences humaines, profil individu, au Cégep à distance a toujours dans son radar les Jeux olympiques de Paris en 2024 ou ceux de Los Angeles en 2028.



La cycliste Lily Plante étudie en sciences humaines, profil individu, au Cégep à distance. (Photo: Gracieuseté/Michel Guillemette)

HOCKEY

Le Bromontois Zachary Brooks change de formation dans la BCHL

L'attaquant de Bromont, Zachary Brooks, enfilera un nouvel uniforme pour la saison 2020-21 dans la *British Columbia Hockey League* (BCHL). L'équipe pour laquelle il s'alignait l'an dernier, les Capitals de Cowichan Valley ont annoncé avoir conclu une transaction l'envoyant aux Warriors de West Kelowna.

Brooks, qui en était à sa première campagne dans l'Ouest canadien, a fait vibrer les cordages à 12 reprises en plus de se faire complice de 15 buts de ses

coéquipiers en 57 rencontres avec les Capitals. En cinq parties en séries avec la formation basée sur l'île de Vancouver, il a inscrit un but et deux mentions d'assistance. Les Capitals devaient croiser le fer avec les Clippers de Nanaimo en deuxième ronde avant que les séries de la Ligue de hockey junior canadienne soient annulées.

L'avant, qui aura 19 ans en août, a également porté les couleurs des Forts de Chambly, dans la Ligue de hockey junior AAA, et des Forestiers d'Amos dans le midget AAA.



(Photo: Gracieuseté)



PROVINCE DE QUÉBEC
MUNICIPALITÉ DE LA VILLE DE DUNHAM
À TOUS LES CITOYENS DE LADITE MUNICIPALITÉ

AVIS PUBLIC

PROJET DE RÈGLEMENT CONCERNANT LA DIVISION DU TERRITOIRE DE LA MUNICIPALITÉ EN DISTRICTS ÉLECTORAUX

EST PAR LES PRÉSENTES DONNÉ PAR LE SOUSSIGNÉ QUE :

Le Conseil de ladite municipalité, à une assemblée extraordinaire tenue le 15 juin 2020, a adopté le projet de règlement suivant : «*Projet de règlement no 401-20 concernant la division du territoire de la municipalité en districts électoraux*».

Ledit projet de règlement divise le territoire de la municipalité en six (6) districts électoraux, représenté chacun par un conseiller municipal et délimite ces districts de façon à assurer un équilibre quant au nombre d'électeurs dans chacun d'eux et quant à leur homogénéité socio-économique.

Les districts électoraux se délimitent comme suit :

District électoral numéro 1 (Des Prairies) :	(590 électeurs)
District électoral numéro 2 (Lac Selby) :	(427 électeurs)
District électoral numéro 3 (Nord-ouest) :	(424 électeurs)
District électoral numéro 4 (Sud) :	(372 électeurs)
District électoral numéro 5 (Nord-est) :	(455 électeurs)
District électoral numéro 6 (Village) :	(594 électeurs)

AVIS est également donné que ledit projet de règlement est actuellement déposé à mon bureau à l'hôtel de ville où tous les intéressés peuvent en prendre connaissance aux heures de bureau.

AVIS est également donné que tout électeur, conformément à l'article 17 de la *Loi sur les élections et les référendums dans les municipalités* (L.R.Q., c. E-2.2), peut dans les quinze (15) jours de la publication du présent avis, faire connaître par écrit son opposition au projet de règlement. Cette opposition doit être adressée au bureau de la greffière, situé au 3777 de la rue Principale à Dunham, Québec J0E 1M0

AVIS est de plus donné conformément à l'article 18 de la *Loi sur les élections et les référendums dans les municipalités* (L.R.Q., c. E-2.2), que :

Le Conseil tiendra une assemblée publique, afin d'entendre les personnes présentes sur le projet de règlement **si le nombre d'oppositions dans le délai fixé est égal ou supérieur à 100 électeurs.**

Le règlement sera adopté lors de l'assemblée ordinaire du Conseil du 7 juillet 2020 à 19 h 30 et entrera en vigueur conformément à la loi.

FAIT À DUNHAM, CE DIX-SEPTIÈME JOUR DE JUIN 2020.

Mélanie Thibault, greffière



MUNICIPALITÉ DE BRIGHAM
COMMUNIQUÉ



DÉCÈS DE
NORMAND DELISLE
CONSEILLER DE 1994 À 2013
ET MAIRE DE 2013 À 2017

C'est avec une profonde tristesse que les membres du conseil municipal de Brigham, sa direction générale et ses employés ont appris le décès soudain de M. Normand Delisle, le 10 juin dernier.

Normand Delisle aura œuvré sur la scène municipale d'abord à titre de conseiller municipal de juin 1994 à novembre 2013, puis comme maire de Brigham de novembre 2013 à novembre 2017.

Retraité de la firme IBM, Normand Delisle a également exploité la bleuetière Les Delisle avec son épouse Ghislaine pendant plus de 35 ans. Au moment de son décès, M. Delisle jouissait d'une retraite bien méritée profitant de ses loisirs préférés.

Nous saluons la mémoire de M. Normand Delisle, engagé auprès des Brighamois et partisan de l'avancement de la Municipalité qu'il a servi.

Les membres du conseil municipal de Brigham offrent ses plus sincères condoléances à la famille, aux proches et aux amis de Monsieur Delisle.

Dans les circonstances, il n'y aura pas de funérailles, mais vous pouvez témoigner vos respects et votre affection en faisant un don en ligne à www.coeuretavc.ca ou à <https://equilibre.ca/faire-un-don/>.

Une proposition qui demandera des ajustements



VINCENT LAMBERT
vlambert@granbyexpress.com

HOCKEY. Le plan de relance de Hockey Québec prévoit un retour au jeu en six phases allant des entraînements supervisés à l'extérieur à la compétition avec des équipes complètes. Impliqués dans le sport depuis longtemps, des acteurs du milieu de la région estiment que des ajustements seront nécessaires, notamment au niveau du hockey scolaire.

«On pourrait être plus contents, mais on pourrait être plus déçus, fait remarquer Jean-Vincent Piette, coordonnateur hockey des Titans de l'école secondaire du Verbe Divin. [...] Je pense que c'est quand même bien dans l'ensemble.»

Chaque phase sera d'une durée variable et présentera son propre objectif spécifique permettant le retour éventuel du hockey compétitif avec des équipes complètes. Le plan en question sera réévalué et ajusté selon l'évolution des connaissances et des consignes additionnelles des instances gouvernementales, indique-t-on par voie de communiqué.

«Il y a quelques petits points où on accroche, mais c'est des détails qu'il y a moyen de peaufiner, souligne M. Piette. [...] On est bien conscient qu'il faut passer étape par étape et c'est bien correct. Il n'y a pas de problème avec ça et on ne contestera pas ça. Pas du tout. On va se plier aux normes et on va aller de l'avant ça.»

Responsable du programme des Gouverneurs de Massey-Vanier, Patrick Bergeron estime que le plan de relance s'applique surtout à la masse.

«C'est sûr que de notre côté, au niveau du programme sport-études, il va avoir des



La sixième phase du plan de Hockey Québec permettra le retour au jeu de façon compétitive. Au Verbe Divin, on prévoit garder le même nombre d'équipes laisse entendre, Jean-Vincent Piette, coordonnateur hockey des Titans. (Photos: Granby Express-archives)

ajustements à faire, affirme le principal intéressé. Il y a certaines demandes qui vont être modifiées parce que présentement, ça accroche un peu quand on parle d'arriver en équipement à l'aréna. C'est une réalité qui ne s'adapte pas réellement à la nôtre. Il y a des choses qui vont devoir être regardées, modifiées, mais en général, on devrait être capable de rentrer dans les demandes du plan de restructuration de Hockey Québec.»

Patrick Bergeron aurait par ailleurs aimé que les programmes de hockey scolaire comme le sien soient davantage considérés au lieu d'y aller plus globalement.

«Loin de là de vouloir jeter les gants à qui que ce soit, mais les gens qui ont travaillé dessus sont vraiment allés *at large* dans le montage du plan, admet-il. Peut-être qu'il aurait été plaisant d'avoir des sections plus spécifiques pour des programmes comme le mien. [...] On va travailler fort, on va s'ajuster.»

INSCRIPTIONS AU RALENTI

Les programmes et les organisations de hockey sont conscients que tous les jeunes sportifs ne pourront peut-être pas renouer avec leur sport puisque pour plusieurs d'entre eux, leurs parents ont possiblement perdu leur emploi.

«Pour la prochaine année, ça va être difficile pour certaines familles, a reconnu Jean-Vincent Piette. [...] De notre côté, c'est passablement pareil. C'est sûr que les inscriptions sont au neutre au moment où on se parle. Mais on serait en mesure quand même de garder le même nombre d'équipes.»

«Je pense que le *membership* va bouger à la baisse [au niveau simple lettre récréatif], note pour sa part Patrick Bergeron. C'est une opinion vraiment personnelle. On le sait [dans le] simple lettre, les jeunes veulent jouer au hockey plus que s'entraîner et vouloir faire une carrière éventuellement. Par contre, pour les joueurs élités, c'est *business as usual*.»

Le contexte actuel n'a pas épargné non plus l'Association de hockey jeunesse de Granby, qui a repoussé sa période d'inscriptions prévue en juin. Pour le président Denis Bessette, beaucoup de questions demeurent sans réponses.

«Je suis un peu surpris qu'il y ait six phases honnêtement, admet-il. [...] Il va falloir s'ajuster. Je pense qu'aujourd'hui, ça bouge beaucoup. Je ne sais pas comment les six phases vont bouger dans le temps. C'est peut-être ça qui est le défi actuellement. Il y a beaucoup plus de questions que de réponses. La plus grande inquiétude qu'on a est de savoir s'il va y avoir une baisse d'inscriptions basée sur les pertes de revenus des parents. C'est plus là qui est l'inquiétude.»

@STL: «Une fenêtre qui s'ouvre»

La stratégie de la relance du hockey au Québec permettra, selon Jean-Vincent Piette, de miser davantage sur certains aspects du jeu qui ont pu, par le passé, être négligés.

«C'est une fenêtre qui s'ouvre pour nous permettre de travailler sur les habiletés individuelles, choses que, peut-être dans le passé, ont

pu être négligées ou surévaluées, affirme l'homme de hockey. On va vraiment pouvoir *focusser* sur les habiletés individuelles au lieu de penser tout de suite au collectif. Je vois ça vraiment positivement. [...] On va travailler les faiblesses des jeunes et on va pouvoir les ramener à un autre niveau plus rapidement peut-être.»

«Je pense qu'en général [le hockey] va redevenir la façon dont on l'a toujours joué, renchérit Patrick Bergeron. Je pense que ce qui va gagner, c'est dans la façon d'enseigner, dans les communications. Je pense qu'il va y avoir des séquelles positives plus que négatives. [...] En espérant que les phases bougent rapidement ou que le hockey revienne à la normale le plus vite possible.»



Patrick Bergeron, responsable du programme des Gouverneurs de Massey-Vanier.

M. NORMAND DELISLE 1947-2020



Mercredi le 10 juin 2020 est décédé M. Normand Delisle d'un arrêt cardio-respiratoire suite à un triste accident en préparant son voilier pour la saison 2020.

À la veille de ses 73 ans, Normand prenait tout juste sa retraite d'une vie professionnelle accomplie. Outre sa carrière chez IBM et sa longue implication à l'association des Achetants du Québec dont il fut président, il aura aussi mené avec succès son projet de bleuetière, tout en mettant sur pied l'association des producteurs de Bleuets en Corymbe. Normand a également siégé de nombreuses années à la municipalité de Brigham dont un mandat comme Maire. Il a travaillé toutes ces années avec plaisir et passion, nous remercions tous les gens, collègues et amis qui l'ont côtoyé, appuyés dans ses projets et qui ont contribué à enrichir sa vie.

Hédoniste, il avait l'amour de cuisiner de fabuleux repas pour sa famille et ses amis, de la chasse et de la nature. Il a réalisé de nombreux rêves, dont être membre actif du club de chasse et pêche Balsam, ainsi que de nombreux voyages fantastiques en compagnie de son épouse.

Normand a été une inspiration pour ses enfants autant dans ses valeurs d'engagement et d'implication sociale que dans sa manière de garder son mariage vivant et heureux durant ces 50 années.

Il laisse derrière lui sa femme: Ghislaine, ses trois enfants: François, Fanny et Marise, leurs conjoints ses 7 petits-enfants, sa soeur et ses frères ainsi que de nombreux amis de longue date.

La crémation a eu lieu à Granby au crématorium Les Jardins Funéraires Bessette.

Dans les circonstances, il n'y aura pas de funérailles, mais vous pouvez témoigner vos respects et votre affection en faisant un don en ligne à www.coeuretavc.ca ou à <https://equilibre.caffaire-undon/>

Les Jardins Funéraires Bessette

997 rue des Colombes

Granby, Qc J2J 2R2

Tél.: 450-777-1171 ou 1-888-730-6666

Télé.: 450 777-4393

www.famillebessette.com

Membre de la C.T.Q.



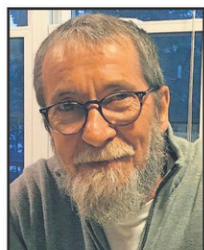
Désourdy

salons funéraires — funeral homes

Ange-Gardien • Henryville • Knowlton
Cowansville • Farnham • Mansonville • Sutton

101 rue Jean-Besré, Cowansville • 450 263-1212 • www.desourdy.ca

Une présence rassurante



BOURDEAU M. FERNAND 1948 – 2020

À l'Hôpital BMP de Cowansville, le jeudi 11 juin 2020, à l'âge de 71 ans est décédé Fernand Bourdeau conjoint de Danielle Turcotte demeurant à Abercorn.

Outre sa conjointe, il laisse dans le deuil sa fille Marie-Ève, ses petits-enfants, Florence, Louis et Victor, leur père Carl Chaussé ainsi que ses frères et sœurs, Denis (Maryse), Jacqueline (Don), Pierrette (Jacques), Bernard (Anne-Marie), May (Marcel), Louise (Patrick), Paul (Louise), Madeleine (Robert) et Martin (Eileen). Il laisse également ses belles-sœurs et beaux-frères, Jacqueline (Mirek), Françoise (feu Jean-Claude), Monique (Michel), plusieurs neveux, nièces et autres parents et amis, en particulier, un grand ami de la famille Turcotte, Ron Karras.

Une célébration de sa vie aura lieu en toute intimité à une date ultérieure.

La famille désire remercier les médecins et le personnel soignant des départements d'oncologie et des soins palliatifs pour les bons soins prodigués à M. Bourdeau.

Des dons à La Fondation de l'Hôpital BMP, seraient grandement appréciés. Les formulaires sont disponibles au salon ou au www.fondationbmp.ca

Les arrangements ont été confiés au salon funéraire:

Désourdy inc.
101 rue Jean-Besré
Cowansville (Qc) J2K 0L3
450 263-1212 www.desourdy.ca



BRODIE M. HARRY 1939-2020

Au CHSLD Centre d'Hébergement de Cowansville, le 10 juin, à l'âge de 81 ans, est décédé monsieur Harry Brodie, époux de feu Suzanne Arseneault. Il laisse dans le deuil ses fils: Patrick Brodie (Anna Brodie) et Steven Brodie, autre parents et amis. La crémation a eu lieu et un service funéraire au cimetière sera annoncé à une date ultérieure. Les arrangements ont été confiés au salon funéraire

Désourdy inc.
101 rue Jean-Besré
Cowansville, QC J2K 0L3
T: 450 263-1212, www.desourdy.ca

It is with great sadness we announce the passing of Harry Brodie at the age of 81, on June 10th 2020 at the CHSLD Centre d'Hébergement de Cowansville, in Cowansville, QC. Predeceased by his wife Suzanne Arseneault. He leaves behind his sons Patrick Brodie (Anna Brodie) and Steven Brodie, other family and friends. Cremation has already taken place and a graveside service will be announced at a later date.

Arrangement entrusted to the
Désourdy Funeral Home
101 Jean Besré
Cowansville, QC J2k 0L3
T: 450 263-1212, www.desourdy.ca



BRAUT M. GÉRARD 1930 – 2020

Paisiblement à l'Hôpital Brome-Missisquoi Perkins de Cowansville, le lundi 8 juin 2020 à l'âge de 89 ans, est décédé M. Gérard Braut époux de feu Lucy Braut (née Kralka), demeurant à Dunham

et autrefois à Lachine (Qc). Il laisse dans le deuil ses enfants, David (Sylvie De Serres), feu Linda (Steve Rochefort) et Robert (Sandra Beaudoin), ses petits-enfants, Sarah-Anne (Ari Robinson), Éric (Karine Prud'homme) et Charles Braut (Vanessa Fillion), Michael, Anastasia et Margaret Rochefort, son arrière-petite-fille, Amélia Braut ainsi que sa sœur Thérèse Braut, ses neveux, nièces et plusieurs autres parents et amis. Une célébration de sa vie aura lieu à une date ultérieure dans un lieu à déterminer.

Les arrangements ont été confiés au salon funéraire:

Désourdy inc.
101 rue Jean-Besré
Cowansville, Qc J2K 0L3
450 263-1212 www.desourdy.ca

Peacefully, at the Brome-Missisquoi-Perkins Hospital in Cowansville, on Monday, June 8, 2020 at the age of 89 passed away Mr. Gérard Braut, husband of the late Lucy Braut (nee Kralka), resident of Dunham and originally from Lachine, Qc.

He leaves to mourn his children, David (Sylvie De Serres), late Linda (Steve Rochefort) and Robert (Sandra Beaudoin), his grandchildren, Sarah-Anne (Ari Robinson), Éric (Karine Prud'homme) and Charles Braut (Vanessa Fillion), Michael, Anastasia and Margaret Rochefort, great-grandchild, Amélia Braut, sister Thérèse Braut, nephews, nieces and other family and friends.

A celebration of life will take place at a later date and venue to be determined.

Funeral arrangements entrusted to
Désourdy funeral home
101 rue Jean-Besré
Cowansville, Qc J2K 0L3
450 263-1212 www.desourdy.ca



CORBEIL M. YVAN 1943-2020

Subitement, le 5 juin 2020, à l'âge de 77 ans, est décédé M. Yvan Corbeil conjoint de M^{me} Linda Tétreault demeurant à Frelighsburg. Outre sa conjointe, il laisse dans le deuil ses enfants, Tanya (Yves Chouinard) et Daniel (Josiane Lecours). Il laisse également ses petits-enfants, Frédérique (Michaël), Gabrielle (Pascal), Camylle, Naomie et Mia, ses arrière-petits-enfants, Nathan et Maël, les enfants de sa conjointe, Yannick (Kelly) et Sébastien (Vicky), les petits-enfants de sa conjointe, Maxime et Raphaël ainsi que sa sœur et ses frères, Jacqueline, Réal (Denise) et Paul-André, ses beaux-frères et belles-sœurs, ses neveux et nièces, cousins et cousines et autres parents et amis, en particulier, la mère de ses enfants, M^{me} Lauraine Charest. Selon ses volontés, il n'y aura pas de visites, ni de cérémonie. Les arrangements ont été confiés au salon funéraire

Désourdy inc.
101, rue Jean-Besré
Cowansville J2K 0L3
Tél. 450 263-1212 www.desourdy.ca

Des dons en sa mémoire à la Fondation des Maladies du Cœur et de l'AVC seraient appréciés. Formulaires disponibles au <https://www.coeuretavc.ca/impliquez-vous/faites-un-don>



BRUNTON M. CLAYTON 1933-2020

Paisiblement, à l'hôpital B.M.P. de Cowansville, le 11 juin 2020, à l'âge de 87 ans, est décédé M. Clayton Brunton. Il était l'époux dévoué de M^{me} Mildred « Millie » Mac Phee, le père aimant de Lewis et Patrick

(Geneviève) et fier grand-père d'Ashley. Il était le fils de feu Volney et Flossie Brunton, il laisse dans le deuil ses sœurs Joan et Evelyne, ses frères Bob (Sandra), Doug et Ricky (Gail), sa belle-sœur, Anna Buck (feu Louis). Il fut précédé de son frère Lawrence (Nellie) et de sa sœur Geraldine (feu Ron).

Une célébration de sa vie aura lieu à une date ultérieure. L'heure et le lieu seront annoncés ultérieurement. Les arrangements funéraires ont été confiés au salon funéraire

Désourdy inc.
101, rue Jean-Besré
Cowansville J2K 0L3
Tél. 450 263-1212 www.desourdy.ca

La famille souhaite remercier tout le personnel de l'hôpital B.M.P. pour les merveilleux soins qu'il a reçus pendant son séjour là-bas. En guise de sympathie, des dons peuvent être faits à la Fondation de l'hôpital B.M.P. (www.bmpfoundation.ca) et / ou un organisme de bienfaisance de votre choix.

Passed away peacefully at the B.M.P. Hospital, on June 11th, 2020 in his 88th years. He was the devoted husband to Mildred "Millie" Mac Phee, loving father to Lewis and Patrick (Geneviève) and proud grandfather to Ashley. He was the son of the late Volney and Flossie Brunton, he is survived by his sisters, Joan and Evelyne and brothers, Bob (Sandra), Doug and Ricky (Gail) and by his sister-in-law, Anna Buck (late Louis). He was predeceased his brother Lawrence (Nellie) and sister Geraldine (late Ron).

A celebration of his life will take place at a later date. The time and place will be announced later. Arrangements entrusted to

Désourdy Funeral Home.
101, rue Jean-Besré
Cowansville J2K 0L3
Tél. 450 263-1212 www.desourdy.ca

The family wishes to thank all the staff of the B.M.P. Hospital for the wonderful care he received while a patient there. As expressions of sympathy, donations may be made to the B.M.P. Hospital Foundation (www.bmpfoundation.ca) and/or a charity of your choice.

depuis 1893
Les Monuments Jenne Ltée
41 Principale Sud, Sutton
450 538-2302
LUN AU JEU : 9 H – 12 H / 13 H – 16 H
MON TO THURS : 9 H – 12 H / 13 H – 16 H
VEN/FRI : 9H-12H
MONUMENTS – LETTRAGE – NETTOYAGE



GALLANT (NÉE ROBERGE) M^{me} MICHELINE 1947 - 2020

Paisiblement à Cowansville, le 6 juin 2020, à l'âge de 72 ans, est décédée Madame Micheline Roberge, résidente de Cowansville, épouse de feu Monsieur Lauréat Gallant, fille de feu Eugène Roberge et de feu Alice Ouellette.

Elle laisse dans le deuil ses frères et ses sœurs ; Robert (Wendy), Monique, Roger (Louise), Marie-Jeanne (Albert), Nicole (Gaetan), Joan et Mario (Andrée) Ses beaux-frères et belles-sœurs Galant ; Gérald (Johanne Ross), feu Laurent (Lucie Hébert), Jean-Marc (Denise Morier), Clermont (Céline Hébert), Richard, Gervaise (Jacques Saint-Pierre), André, Jocelyn, Linda et Diane (Réal Rioux), ses neveux et ses nièces, ainsi que plusieurs autres parents et amis.

La famille recevra les témoignages de sympathie au :

Complexe funéraire

BM Complexe funéraire
BROME-MISSISQUOI
Opéré par la famille Baker-Dion depuis 1927

402 rue de la Rivière,
Cowansville, Qc
450 266-6061
complexefuneraire.ca

Vendredi le 3 juillet 2020 de 14h à 17h et de 19h à 22h. Une cérémonie aura lieu samedi le 4 juillet au complexe funéraire en toute intimité.

Au lieu de fleurs un don à la Société Alzheimer de Granby serait apprécié par la famille. Formulaires disponible au salon ou directement <https://www.alzheimergranby.ca/fr/>

La famille désire remercier le personnel du Centre d'Accueil de Cowansville pour les bons soins prodigués à M^{me} Roberge.

BABILLARD

BIBLIOTHÈQUE MUNICIPALE DE BRIGHAM

La bibliothèque municipale de Brigham offre certains services sur rendez-vous. Les citoyens peuvent trouver une liste des livres disponibles sur le site www.reseaubiblio-monteregie.qc.ca et faire leur réservation en ligne. Aucun accès à l'intérieur du local. Info.: 450 266-0500.

CENTRE D'ACTION BÉNÉVOLE DE SUTTON

Le Centre d'action bénévole de Sutton propose un service de livraison de repas chauds, les lundi, mercredi et samedi, à l'intention des personnes de 65 ans et plus, personnes malades, handicapées ou en convalescence, futures et nouvelles mamans. Info.: 450 538-1919 (laisser un message).

PROBLÈME N° 666

Sudoku

Règles du jeu :

Vous devez remplir toutes les cases vides en plaçant les chiffres 1 à 9 qu'une seule fois par ligne, une seule fois par colonne et une seule fois par boîte de 9 cases.

	5	8	7		4	6		3
7	6		3	5		1		
3						7	4	
6		2	5		1			7
	9	3	2					1
			8		3			6
8			1	3		4		
4		6				2		
	2	1		6	5			

MOT CACHÉ

THÈME : HARRY POTTER / 8 LETTRES

- | | | |
|--|--|--|
| A
ANIMAGUS
ARME
B
BAGUETTE
BEAUXBÂTONS
BILLYWIG
C
CHAMBRE
CORNERDUE
CROUTARD
D
DIABLOTIN
DOLORIS
DRAGON
DUMBLEDORE
E
ÉCOLE
ÉCOSSE
ELFE
ENFANT
F
FEU
FORÊT
FOURCHELANG
G | GNOME
GOBELIN
GRINGOTTS
GRYFFONDOR
H
HAGRID
HERMIONE
HÉROS
HIBOU
HIPPOGRIFFE
HORCRUXE
I
IMPÉRIUM
J
JAMES
JEDUSOR
L
LESTRANGE
LILY
LUNARD
LUPIN
M
MAGICOBUS
MAISON
MALFOY
MANDRAGORE | MANGEMORT
MOLDUS
P
PATRONUS
PENSEDEFER
PETTIGROW
POUFSSOUFFLE
Q
QUIDDITCH
R
REGULUS
ROGUE
ROMAN
ROWLING
S
SECRETS
SERDAIGLE
SERPENTARD
SIRIUS
V
VILLAGE
VOLDEMORT
W
WEASLEY |
|--|--|--|

E	U	R	D	E	N	R	O	C	F	T	R	O	M	E	D	L	O	V	D
R	O	D	N	O	F	F	Y	R	G	O	H	A	G	R	I	D	T	B	R
P	M	A	N	D	R	A	G	O	R	E	U	E	L	O	C	E	R	A	A
G	I	W	Y	L	L	I	B	H	O	R	C	R	U	X	E	O	O	G	T
J	E	S	E	R	D	A	I	G	L	E	U	E	C	E	L	R	M	U	U
E	A	R	H	C	T	I	D	D	I	U	Q	F	P	H	F	O	E	E	O
D	U	M	B	L	E	D	O	R	E	P	S	E	E	S	E	W	G	T	R
H	R	G	E	M	A	R	M	E	A	U	E	D	T	I	M	L	N	T	C
E	I	A	O	S	A	D	G	T	B	H	M	E	T	R	A	I	A	E	E
S	L	P	G	R	L	H	R	O	E	A	O	S	I	O	I	N	M	N	S
D	N	F	P	O	V	O	C	R	B	E	N	N	G	L	S	G	F	U	G
I	Y	O	F	O	N	I	M	S	C	E	G	E	R	O	O	A	L	R	A
A	E	F	T	U	G	I	L	O	E	S	L	P	O	D	N	U	I	R	N
B	L	O	S	A	O	R	S	L	L	C	U	I	W	T	G	N	L	O	I
L	S	R	M	N	B	S	I	O	A	D	R	I	N	E	G	A	U	S	M
O	A	E	E	R	E	X	F	F	R	G	U	E	R	O	L	M	P	U	A
T	E	T	H	I	B	O	U	U	F	E	E	S	T	I	D	O	I	D	G
I	W	D	R	A	N	U	L	A	O	E	H	T	L	S	S	R	N	E	U
N	I	M	P	E	R	I	U	M	E	P	S	Y	O	F	L	A	M	J	S
D	R	A	T	N	E	P	R	E	S	B	L	E	S	T	R	A	N	G	E

SOLUTION DE CE MOT CACHÉ : POUDLARD

MOTS CROISÉS

PROBLÈME N° 666

HORIZONTALEMENT

- Renvoi.
- Publie – Davantage.
- Hostile aux étrangers
– Interjection exprimant le dédain.
- Pronom relatif – Morceaux de terre.
- Démonstratif – Chien d'arrêt anglais.
- Ouverture – Bienheureux.
- Grand navire – Champion – Note de musique.
- Pouffé – Diriger – Pas beaucoup.
- Pâturage d'altitude – Bois noir.
- Projets – L'Irlande.
- Compétition d'athlétisme regroupant sept épreuves.
- Époque – Consommatrices.

VERTICALEMENT

- Personne qui fait un dictionnaire de langue.
- Poisson rouge – Écorcher.
- Nombre entier – Lui
– Chef suprême de l'Église catholique romaine.
- Suffocation.
- Punaise d'eau – Colère – Poche.
- Plateau – Thallium.
- Plante herbacée – Stupéfiant.
- Flétan – Mesure agraire – Chemin de halage.
- Privées de l'usage de la parole – Fluorescent.
- En matière de – Pareil – Coloré.
- Petite palette avec laquelle on frappait la main des écoliers en faute.
- Sélections – Rescapées.

VOIR SOLUTIONS EN PAGE: 20

	1	2	3	4	5	6	7	8	9	10	11	12
1												
2												
3												
4												
5												
6												
7												
8												
9												
10												
11												
12												

>260361

**À Cowansville,
même en gardant nos distances,
on reste tissés serrés.**

Achetons local. Chaque geste compte.



Cowansville

