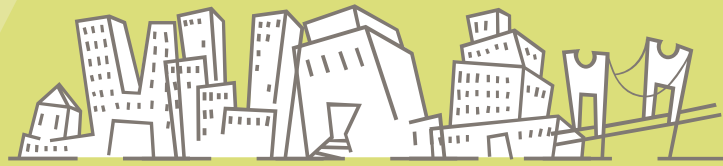


Coucou!

LA CORPORATION D'HABITATION JEANNE-MANCE
Le bulletin d'information qui dit tout!



Coucou!

Volume 5 / N° 4

Décembre 2012



Chronique éditoriale

Sommaire

Chronique éditoriale

Page 1

Travaux majeurs

Page 2-3

Développement social
et communautaire

Page 4

Babillard , Activités
et Entretien

Page 5

UN QUARTIER QUI REVIT !

Comme vous avez sûrement pu le constater, non seulement le site des Habitations Jeanne-Mance est en pleine transformation, mais le quartier qui nous entoure connaît aussi une véritable renaissance. Certains observateurs parlent même d'investissements de plus d'un milliard de dollars, non seulement dans la construction de logements en copropriété, mais aussi dans l'aménagement du Quartier des spectacles. Jusqu'à maintenant, les changements ont été plus perceptibles dans la partie ouest du quartier, autour de la Place des Arts, mais les choses sont appelées à changer avec la publication, par la Ville de Montréal, et la mise en œuvre éventuelle du Programme particulier d'urbanisme (PPU) qui couvre la partie est du Quartier des spectacles, comprise, de façon générale, entre le boulevard Saint-Laurent, la rue Saint-Hubert, la rue Sherbrooke et le boulevard René-Lévesque. Ce secteur est désigné sous le nom de Pôle du Quartier latin.

À la demande de l'arrondissement de Ville-Marie, la Corporation d'habitation Jeanne-Mance a collaboré, avec une foule d'autres partenaires, à définir le potentiel de développement du quartier, en tenant compte des idées recueillies auprès de nos résidents au cours des dernières années. Nous avons soumis plusieurs propositions qui concernent soit notre site ou le voisinage immédiat. Je veux vous présenter trois de ces propositions aujourd'hui.

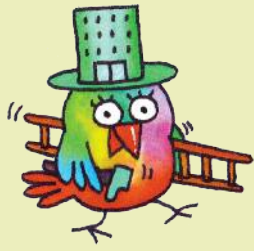
En effet, nous avons proposé à l'arrondissement de créer l'axe de l'avenue de l'Hôtel-de-Ville en vue de contribuer à désenclaver le site des Habitations Jeanne-Mance, mais aussi de faciliter la circulation piétonnière entre le Plateau Mont-Royal et le Vieux-Montréal. Ainsi, nous pourrions voir l'apparition d'un axe de circulation prestigieux au sein du Quartier des spectacles au cours des prochaines années, qui pourrait débiter à la rue Sherbrooke, descendre la côte avec ses escaliers originaux à Montréal, traverser la tour du 200, rue Ontario Est, grâce à la réouverture du passage (qui pourrait être recouvert d'une fresque historique à l'occasion du 375^e anniversaire de notre ville). Cet axe pourrait se poursuivre dans l'allée, dont la partie sud devra être refaite, longer l'œuvre d'art de l'artiste Luce Pelletier qui sera installée en 2013 dans le boisé et se terminer à la rue Sainte-Catherine ou au-delà, selon la disponibilité des budgets. Finalement, la mise en lumière de l'allée, en mettant à contribution les superbes arbres matures, compléterait son embellissement.

D'autres propositions formulées par la Corporation concernent des secteurs limitrophes aux Habitations Jeanne-Mance, dont l'état de vétusté a un impact direct sur la qualité de vie de nos résidents. Je veux tout d'abord parler de la rue de Boisbriand, qui est un non-sens dans un centre-ville vivant. Cette rue offre un beau potentiel de développement résidentiel en plein centre-ville, mais sa mise en valeur exigera une concertation entre les autorités municipales, la Corporation et nos deux propriétaires, soit la Ville de Montréal et la SCHL. Saint-Dominique, en particulier au nord de la rue Sainte-Catherine, est une autre rue en attente de revitalisation depuis les années soixante. La construction des terrains vacants et la rénovation de certains immeubles pourraient permettre de ramener des ménages familiaux dans un quartier qui dispose déjà de tous les équipements de proximité nécessaires.

Nous avons été très heureux d'apprendre que ces trois propositions, entre autres, ont été retenues par les autorités municipales. Mais il faudra faire preuve de patience, car le conseil municipal ne les a pas encore adoptées et nous devons travailler très fort pour qu'elles se concrétisent au cours des prochaines années. Mais aux Habitations Jeanne-Mance, nos efforts sont souvent récompensés, comme vous le savez très bien !

Je profite de l'occasion pour vous souhaiter, au nom des membres du conseil d'administration, de très joyeuses fêtes.

Robert Petrelli, président du conseil d'administration



Travaux
majeurs

LES HABITATIONS JEANNE-MANCE EN PLEINE TRANSFORMATION POUR LE PLAISIR DE TOUS LES RÉSIDANTS

par **Danielle Juteau**, directrice générale

TRAVAUX D'AMÉNAGEMENTS EXTÉRIEURS

**Projet de verdissement des
stationnements et de réfection
des devantures et arrière des
maisonnettes**

Le vaste projet de verdissement de 4 stationnements que nous avons pu réaliser au cours des deux dernières années a été complété cet automne. Ce projet qui a pu voir le jour grâce à une subvention de l'Institut national de santé publique du Québec, dans le cadre du programme de réduction des îlots de chaleur et surtout grâce à l'initiative et au partenariat, hors du commun, avec l'Éco-quartier St-Jacques, nous a permis de littéralement transformer le visage des Habitations Jeanne-Mance longtemps décriées par certains comme étant un « vaste cratère » au centre-ville de Montréal.



Dorénavant, les résidents bénéficient d'un lieu verdoyant où fleurissent des plantes indigènes, des arbres à grand déploiement et des arbres fruitiers. S'ajoutent des arbustes à fleurs et fruits comestibles, des petits fruits et plantes médicinales.

« ON FAIT PEAU
NEUVE À
L'EXTÉRIEUR
COMME À
L'INTÉRIEUR »

L'organisme Mu a complété ces aménagements par l'insertion ici et là d'œuvres d'art fragmentées composées de mosaïque, de murales spectaculaires et d'éclairages d'ambiance.

À cela, s'ajoute un des plus ambitieux projets de la Corporation, transformer les maisonnettes en de véritables petits bijoux urbains, attrayants, s'harmonisant bien au paysage et qui retrouvent leur place de notoriété auprès des résidents et des passants.

Tout un défi! Mais le résultat est vraiment saisissant. Les portes aux couleurs rouges vifs, les insertions de bois torréfié, l'aménagement des cours arrière, bien souvent en

bordure de rue, avec ses coins privés, des bacs à plantations et des clôtures ornementales, compléteront bientôt les interventions extérieures prévues pour ce projet.

Les résidents auront le bonheur de pouvoir cultiver les bacs dès le printemps prochain avec des plantations potagères ou horticoles.

D'autres aménagements extérieurs sont prévus jusqu'en 2017. Entre autres, le verdissement des allées piétonnes, la naturalisation de certains coins oubliés et l'aménagement d'une petite place ludique au coin du boulevard De Maisonneuve sont au programme pour les prochaines années. Nous vous invitons à découvrir la programmation qui vous sera présentée lors de la prochaine rencontre générale des locataires en janvier prochain.

OYÉ OYÉ

RENCONTRE GÉNÉRALE
DES LOCATAIRES
24 JANVIER 2013 À 19 H
ENDROIT À CONFIRMER

Travaux de modernisation des logements (RAM-L)

Vous n'avez pas encore été visité les logements témoins ? Nous vous suggérons de le faire dès les prochaines journées portes ouvertes, car vous ne serez pas déçus!

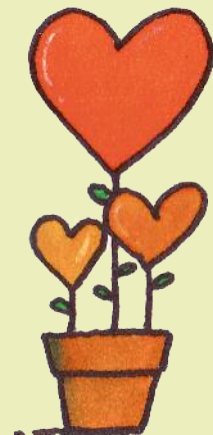
Les premiers 24 logements sont presque terminés. Cependant, pour éviter des problèmes de bruit et d'encombrement, les locataires visés ont été invités à attendre la livraison des logements de la 2^e phase avant de réintégrer leur logement. Ils ont tous accepté avec gentillesse, même s'ils attendent le retour dans leur nouveau logement avec impatience.

Au cours des dernières semaines, un autre groupe de locataires a été relogé temporairement, leur logement étant visé par les travaux de modernisation de la 2^e phase.

Ainsi, à la fin de l'année 2013, nous procéderons à la livraison de plus de 80 logements rénovés!

Au 250, boulevard De Maisonneuve, la 2^e tour visée par le programme de modernisation, nous terminons actuellement les travaux de réfection de la distribution électrique et mécanique. Cette étape est nécessaire avant de débiter les travaux dans les logements et a requis une bonne dose de patience et de collaboration de la part des résidents de cet immeuble. Mais le plus difficile est maintenant passé, dès la complétion des travaux au 250, Ontario, nous serons prêts à débiter la modernisation des logements du 250, De Maisonneuve.

Vous voulez savoir quand votre logement sera rénové? L'échéancier de la programmation complète vous sera présenté lors de la prochaine rencontre générale des locataires en janvier prochain.





Développement social et communautaire

Emplois et marché du travail

Vous cherchez de l'information concernant le marché du travail et sur l'emploi? Vous désirez retourner aux études? Comment faire reconnaître vos diplômes?

En collaboration avec Berthe et Gérard, les bénévoles du Comité Emploi, une conseillère en formation scolaire de la Commission scolaire de Montréal, madame Johanne Duchesne, est présente aux Habitations Jeanne-Mance 1 fois par mois, pour répondre à toutes vos questions et guider votre démarche.

Bonsoir Berthe,

Comme convenu, je vous donne les noms des jeunes qui avaient décroché de l'école secondaire et qui grâce aux informations du Comité Emploi, ont repris leurs cours après être allés vous rencontrer. Il s'agit de deux jeunes d'une même famille âgées de 28 et 26 ans. La plus jeune terminera en juin son secondaire V et a été acceptée au CEGEP de Maisonneuve en soins infirmiers et le plus âgé est maintenant en secondaire II mais continue sa progression. Il travaille d'ailleurs chez Walmart et veut suivre un cours de menuiserie après son secondaire V. La plus jeune travaille dans un magasin à grande surface comme caissière. Merci à vous et bravo au Comité Emploi !

Une résidente des Habitations Jeanne-Mance

Chère Berthe, je te remercie sincèrement de ton aide et le temps que tu as mis pour me chercher ce travail. Merci beaucoup pour ce bel été car c'est grâce à toi que j'ai pu mettre mon potentiel à profit.

LE COMITÉ EMPLOI, ÇA MARCHE !

	<p>Vous désirez:</p> <ul style="list-style-type: none">* De l'information sur l'emploi* Poursuivre vos études* Faire reconnaître vos diplômes
	<p>Laissez-nous un message et vos coordonnées</p> <p>Boîte Vocale: 514 872-5126</p> <p>Berthe Marcotte</p>



Activités

EXPOSE TA CULTURE

Cet automne, le CERF a rassemblé plusieurs familles issues de cultures différentes et résidant aux Habitations Jeanne-Mance. Elles ont partagé et échangé leur culture par le médium de la photo, à travers une série d'ateliers hebdomadaires où les thématiques suivantes ont été explorées: famille, festività, environnement, architecture et bâtiment.



THÉÂTRE DEVANT SOI est un programme d'accessibilité pour les enfants des Habitations Jeanne-Mance

Le programme Théâtre devant soi veut favoriser une proximité avec nos jeunes voisins des Habitations Jeanne-Mance, le plus gros et le plus ancien complexe résidentiel de logements sociaux au Québec. En collaboration avec les divers organismes communautaires du complexe, qui y offrent déjà plusieurs activités, la Maison Théâtre permet aux jeunes de voir et de faire du théâtre pendant toute la saison.

L'un des volets majeurs de ce programme est Coup de pouce théâtre, un projet de médiation culturelle qui conjugue aide aux devoirs et activités d'expression dramatique.

Appréciez en images la prestation des jeunes participants de Coup de pouce 2012 dans leur création collective « La peinture magique de Mimia » sur le site Internet de la Maison Théâtre:

www.maisontheatre.com/fr/mediation/coupdepouce.php



Entretien

NOUVEAU PROGRAMME ANNUEL D'INSPECTION DES LOGEMENTS

Désireux de vous offrir un logement sécuritaire et en bon état, nous avons instauré un programme annuel d'inspection des logements, ce qui nous permettra de prévenir la dégradation prématurée des logements et de trouver des solutions aux problèmes détectés. Le programme a débuté le 17 septembre dernier et prévoyons terminer en avril 2013.

DES NOUVEAUX DÉTECTEURS DE FUMÉE POUR UNE RÉDUCTION DES FAUSSES ALARMES

Dans un souci d'amélioration de votre qualité de vie, nous avons amorcé le changement des détecteurs de fumée traditionnels par des détecteurs de fumée photoélectrique. N'étant pas affectés par l'humidité ambiante, ils devraient provoquer beaucoup moins de fausses alarmes.

ON AMÉLIORE L'ENVIRONNEMENT

Nous testerons cette année un liquide dégraçant biodégradable plutôt que du sel, dans toutes les entrées et les descentes des tours.

MOINS DE REFOULEMENTS D'ÉGOÛTS

Nous avons installé des valves qui devraient permettre d'éviter les refoulements d'égouts dans des bâtiments problématiques lors des très grosses pluies, comme celles que nous avons connues l'été dernier.

Par ailleurs, nous vous rappelons qu'il est interdit d'utiliser une laveuse dans votre logement, en raison des problèmes de refoulement que cela crée dans les logements qui entourent le vôtre. Notre réseau de plomberie n'est pas conçu pour cet usage.

PAS DE DOUBLE SERRURE

Comme vous le savez, la Corporation n'autorise pas des doubles serrures sur les portes de logement et ce, afin de gérer adéquatement les interventions d'urgence. Avant d'acheter et d'installer, renseignez-vous!

Posez un geste pour l'environnement

De nouveaux collecteurs de piles domestiques seront installés au rez-de-chaussée des tours d'habitation et au bureau de la Corporation.



Toutes vos piles seront apportées à l'Éco-centre

Saviez-vous que ?

L'utilisation de piles rechargeables réduit votre impact sur l'environnement car elles ont une durée de vie 93 fois plus longue!



Babillard

BIENVENUE

Vous avez sûrement croisé dans votre tour d'habitation de nouveaux voisins; ils font partie du groupe de locataires ayant été relogés temporairement pour la durée des travaux de modernisation que nous effectuons dans leur logement. On leur réserve un bel accueil accompagné de mots réconfortants car c'est toujours apprécié!

*Nous vous
souhaitons un joyeux
temps des Fêtes
et une bonne et
heureuse année 2013!*



Corporation d'habitation  Jeanne-Mance