

Marché de la surgélation et de la conserve

Recherches menées dans nos fraisières

par Robert FLEURY

Pendant que les fraises de l'île, de Bellechasse, Lévis, Lotbinière, Portneuf ou de la Beauce terminent une saison écourtée, la cueillette 1983 étant presque terminée, les fraisières de plusieurs producteurs servent de champ d'expérimentation à de nouveaux cultivars destinés à l'industrie de la surgélation ou de la conserve. Des mises au point techniques s'effectuent d'ailleurs dès cette année pour expérimenter une équeuteuse mécanique tandis que l'an prochain, on expérimentera des cueilleuses mécaniques et des aides récolteuses.

Car voilà, le marché des fraises à l'état frais est saturé, et si l'on excepte la saison plutôt moche de cette année, il y a trop de fraises qui arrivent en même temps sur le marché pour le nombre de consommateurs, détaillants ou grossistes susceptibles de les acheter.

"Et pourtant, nous importons 22 millions de livres de fraises pour l'industrie canadienne à chaque année" explique au SOLEIL un chercheur de la station de recherches de Deschambault, M. Bernard Routhier. Au Québec, le manque en fraises de transformation est de neuf millions de livres. L'industrie pourrait acheter six millions de livres de fraises surgelées sur le marché domestique si elles étaient disponibles.

Qu'on vide les champs, direz-vous? Rien n'est aussi simple. Car la fraise d'auto-cueillette et de consommation à l'état frais, ces variétés qui ont pour nom Red Coat, Veestar ou Bounty, Sparkle encore pour ne citer que les cultivars les plus populaires, conviennent mal au marché de la transformation et de la surgélation.

La surgélation

Un groupe de producteurs de Saint-Laurent et de Sainte-Famille, entre autres, sur l'île d'Orléans, se prêtent cette année à une expérience de surgélation. "Les fraises gèlent en 20 minutes" explique Maurice Vaillancourt de Saint-Laurent. Et elles peuvent se conserver très longtemps, plus d'un an pour sûr, sans aucune altération dans des entrepôts où la température est maintenue à 0°F (-17°C). On les dépose équeutées et lavées, sur des plaques de tôle, genre de grandes lèchefrites, pour être gelées rapidement dans des surgélateurs semblables à ceux utilisés dans l'industrie pour les pizzas et autres aliments préparés.

"C'est surtout au niveau des cultivars qu'il faut travailler, explique Bernard Routhier, chercheur à la station de Deschambault qui expérimente également ces variétés en champ chez cinq producteurs dont quatre de la région de Québec. Il faut développer des fraises plus uniformes, régulières, d'une coloration entière (par opposition à la Red Coat qui offre un coeur blanc) pour l'industrie, avec un léger col de préférence pour faciliter l'équeutage mécanique, de dire M. Routhier.

Ces cultivars viennent d'Ontario, des Etats-Unis, d'Europe même. On évalue également les méthodes culturales et celles-ci au niveau de la cueillette et de la plantation, risquent de changer.

LE SOLEIL s'est ainsi rendu sur la ferme de Maurice Vaillancourt à Saint-Laurent pour constater que les rangs des fraisières mis à l'essai étaient beaucoup plus rapprochés entre eux que la normale:

alors qu'on distance généralement chaque rangée de plants de 48 à 54 pouces, ils n'étaient ici que de 36 pouces. Et cela pour gagner une production accrue de 40 à 50 pour 100 à l'acre et permettre une cueillette semi-mécanisée ou mécanisée. En effet, il n'est plus nécessaire de laisser d'espace de 12 à 15 pouces entre les rangs pour les cueilleurs si ces derniers sont assis ou couchés sur une plate-forme de cueillette ou si on utilise une machine pour ce faire. On ne laisse des bandes non cultivées qu'à tous les 20 pieds et c'est bien suffisant et autant d'épargné. L'été prochain, la double expérimentation d'une aide-récolteuse et d'une récolteuse mécanique sera menée simultanément par le ministère de l'Agriculture, des Pêcheries et de l'Alimentation tout en permettant de connaître la résistance de ces nouveaux cultivars.

"Une récolteuse mécanique coûte \$50,000 et il n'est pas sûr que ce soit un bon investissement actuellement pour les producteurs, de confier M. Routhier: au contraire, il croit qu'une aide-récolteuse peut être beaucoup plus appropriée quitte à ce qu'on utilise une récolteuse mécanique lors de la dernière cueillette pour la transformation si l'acrage des producteurs le permet. "Nous avons prouvé jusqu'ici qu'une aide-récolteuse pouvait améliorer le rendement des cueilleurs de 50 à 60 pour 100, et ce n'est pas coûteux à faire, les producteurs peuvent même s'en bricoler une", de dire M. Routhier.

Avec une aide-récolteuse, le cueilleur traditionnel n'a plus à perdre de temps, "à quatre pattes" à se déplacer ni à déplacer son panier. D'où une économie de temps et de fatigue appréciable.

Si l'on vise le marché des surgelés et de la transformation, ces acheteurs qui ont pour nom Culinar, Kraft et tous les autres, il faut concurrencer des pays comme le Mexique d'où sont importés les surgelés, la main-d'oeuvre y étant peu coûteuse; d'où la nécessité de modifier nos habitudes traditionnelles de cueillette pour améliorer le rendement de nos fraisières.

Equeutage

LE SOLEIL s'est ensuite rendu chez Jacques Gosselin, un autre producteur de Saint-Laurent, où nous avons pu voir à l'oeuvre une équeuteuse à fraises.

L'équeuteuse achemine les fraises mures à point sur un convoyeur où des roulements munis d'aspérités arrachent littéralement les queues de fraises tout en réduisant les fraises trop tendres en charpie, le tout arrosé d'eau abondamment pour permettre un bon lavage et éviter que des grains de sable n'adhèrent aux fraises qui sont ensuite triées manuellement par des travailleurs avant d'être mises en sac.

"Nous sommes plusieurs producteurs qui avons garanti à un transformateur une quantité minimale de fraises et nous faisons une étude complète de temps, d'eau

et d'efficacité de la machine", de dire M. Gosselin. Jusqu'ici, il ne trouve pas l'appareillage tout à fait adéquat et un peu lent. Ses ob-

servations sur la main-d'oeuvre ne sont pas entièrement dénuées d'intérêt. Ainsi, note-t-il un meilleur rendement chez les femmes que

chez les hommes... Deux équeuteuses mécanisées seulement sont en expérimentation chez des producteurs au Québec.



Un producteur de l'île d'Orléans, Maurice Vaillancourt, expérimente la surgélation des fraises sous l'oeil vigilant d'un chercheur du MAPAQ, M. Bernard Routhier, du centre de recherche de Deschambault.



Jacques Gosselin est un autre producteur de l'île d'Orléans qui a accepté de mettre à l'essai une équeuteuse mécanisée.



Bernard Routhier, de la station de recherche du MAPAQ à Deschambault, expérimente une trentaine de cultivars de fraisières et de nouvelles méthodes culturales.

Ah les fraises et les framboises...

Si la plupart des fraisières non irriguées sont déjà fermées à la cueillette, on en trouve encore quelques-unes ouvertes à l'auto-cueillette dans les secteurs de Bellechasse, Lévis et Portneuf là où des systèmes d'irrigation ont permis d'éviter le pire. Il s'agit dans tous ces cas de variétés tardives, du genre Bounty, les Red Coat traditionnelles étant déjà terminées. Une dernière chance pour les retardataires donc, jusqu'en fin de semaine. "Appelez le matin" nous conseillent les producteurs encore ouverts à l'auto-cueillette, car la situation est changeante. Entretemps, les producteurs de framboises ont commencé à récolter quelques fruits mais ce ne sera que la semaine prochaine que les rendements seront suffisants pour permettre l'auto-cueillette à l'échelle commerciale. Là encore, on aurait avantage à vérifier auprès des producteurs.

À cause de notre trépidant mode de vie d'aujourd'hui, nous ne trouvons (ou ne prenons) pas toujours le temps de bien manger.

Metamucil est un laxatif de fibre d'origine naturelle. Son action semblable à la fibre alimentaire fournit à l'intestin le volume dont il a besoin, et favorise ainsi la régularité.

La majorité des utilisateurs préfèrent mélanger leur Metamucil dans du jus de fruit. Ils prennent donc du...

Metajuscil™

Procurez-vous un flacon de Metamucil à la pharmacie du coin.

SEARLE
Searle Pharmaceutiques,
Division de
G.D. Searle & Cie du Canada, Limitée
400 Iroquois Shore Road
Oakville (Ontario) L6H 1M5

Metamucil® + Jus = Metajuscil™

NP 7783F

\$1 UN DOLLAR DE RABAIS \$1

à l'achat d'un flacon de Poudre ou de Mélange Instantané Metamucil de n'importe quel format.

CETTE OFFRE PREND FIN LE 30 SEPTEMBRE 1983

AU PHARMACIEN:

G.D. Searle & Cie Ltée vous remboursera la valeur nominale de ce coupon, soit 1\$ plus 8¢ pour frais de manutention, pourvu que vous l'avez reçu de votre client, selon les termes du coupon-offre. Les factures prouvant l'achat d'un stock suffisant pour couvrir le nombre de coupons remboursés devront être produites, sur demande. Tout autre usage constitue une fraude. Pour remboursement, postez les coupons à: Herbert A. Watts Ltd., C.P. 2140, Toronto (Ontario) M5W 1H1. À inscrire en face du n° 38 sur le bordereau de débit des coupons.

Valable pour tout format de Poudre ou de Mélange Instantané Metamucil en flacon.

Bon en pharmacie. Limite d'un coupon par client. Valable uniquement à l'achat de Metamucil.

auxVieux Ganors

Menu "flambé" complet en salle et sur terrasse.

Réservations: 529-9461

VOYAGES LA CITÉ

UNE PREMIERE VOL DIRECT

Québec-Espagne-Italie

<p>Espagne</p> <p>1329\$ p.p.</p> <p>Visitez: Madrid, Tolède, Valence, Alicante, Grenade, Malaga, Seville, Corcous</p> <p>EN DOUBLE</p>	<p>Espagne-Maroc</p> <p>1419\$ p.p.</p> <p>Visitez: Madrid, Tolède, Grenade, Malaga, Fez, Marrakech, Casablanca, Rabat, Seville, Cordou</p> <p>EN DOUBLE</p>	<p>Italie</p> <p>1979\$ p.p.</p> <p>Visitez: Milan, Lugano, Venise, Florence, Pérouse, Sienna, Capri, Pompei, Rome</p> <p>EN DOUBLE</p>
--	---	--

DE QUÉBEC, UN SEUL DÉPART: 18 SEPTEMBRE - 15 JOURS

Incluant: Transport aérien VOL DIRECT DE QUÉBEC - Gros porteur d'Iberia, 14 nuits d'hôtel 1re classe, 28 repas, transferts et circuits en autocar de luxe, visites guidées en français, taxes service, sac de voyage, accompagnateur expert de Québec.

SOLIDITÉ • SÉCURITÉ • SERVICE

"Notre réputation voyage avec vous"

VOYAGES LA CITÉ INC.

QUÉBEC: Édifice La Laurentienne
Tél.: 647-5343

CHARLEBOURG: Place Labourdette
Tél.: 627-2070

STÉ-FOY: Carrefour La Parade
Tél.: 651-3441

LÉVIS: Les Galeries Chagnon
Tél.: 833-1942

SILLERY: 1327 avenue Macguyre
Tél.: 688-9922

"UNE EXCLUSIVITÉ"

Direction à crémaillère de Ford

Déjà 20 plaintes reçues jusqu'ici

LE SOLEIL a reçu une vingtaine de plaintes jusqu'ici de la part de propriétaires de véhicules fabriqués par Ford Motors qui éprouvent des ennuis avec leur direction à crémaillère. Treize plaintes portent sur des Fairmont et Zéphyr 1978, 1979 et 1980, trois sur des



robert fleury
à l'écoute du consommateur

Capri et Mustang 1980 et 1981, trois sur des Cougar et Thunderbird 1980 et 1981. Pour la plupart des cas, le kilométrage était relativement peu élevé, soit de 50,000 à 70,000 km en moyenne. Bon nombre d'entre eux ont effectué des réparations dont le prix variait de \$400 à \$600, bien que d'autres ont déboursé jusqu'à près de \$1,000; quant aux autres, ils ont demandé que le travail soit effectué aux frais de Ford mais sans résultats jusqu'ici.

Zéphyr et Fairmont

Les modèles Mercury Zéphyr et Ford Fairmont, deux voitures jumelles, présentent un taux de difficultés plus élevé que la normale. Amos Glode de Beauport a dû déboursé \$633,20 chez Montcalm Automobiles à 70,769 km pour une voiture construite en mars 1979. Nelson Brindamour de Beauport a

des ennuis avec sa direction à crémaillère depuis un an; à froid, il éprouve beaucoup de difficulté à manoeuvrer sa direction. Plusieurs mécaniciens lui ont confirmé l'existence du problème. Sa voiture a été construite en août 1979. Son kilométrage actuel est de 73,000 km.

Richard Jean de Duberger a dû payer \$586 chez le Grand Trianon à 57,377 km pour sa Fairmont construite en juillet 1980. Jean-Noël Saucier de Rimouski avait fait réparer une première fois sa Fairmont 1978 sous garantie chez son concessionnaire mais un an plus tard, il dut faire changer à ses frais la pompe de la servodirection alors qu'il était en voyage. Depuis un an, lorsqu'il démarre à froid, la pompe ne fonctionne pas lorsqu'il veut tourner d'un côté: il doit utiliser toute la force de ses bras. Ce n'est qu'une fois le moteur réchauffé qu'il parvient à manoeuvrer normalement.

Jean-Charles Maranda de Lévis a déboursé \$436,70 chez Martin pour sa Zéphyr 1980 après avoir été avisé que Ford ne payait pas. Il avait atteint 50,000 km.

Georges Lefaivre de Sainte-Foy a déboursé \$491,65 dans un garage indépendant après que trois concessionnaires eurent refusé la réparation sous garantie de sa Fairmont 1979 qui indiquait 76,900 km.

Marcel Gauvin de Loretteville a dû déboursé \$801 dans un garage

indépendant après que deux concessionnaires lui eurent signifié que la réparation coûterait \$1,000; sa Fairmont 1979 n'avait que 41,500 km en février lors de la réparation.

Yvan Morin de Sillery s'en est tiré pour sa part pour \$394,31 au Grand Trianon pour faire réparer sa crémaillère de Fairmont 1979 à 57,939 km ce printemps.

Jacques Lavoie de Charlesbourg éprouve des ennuis depuis décembre à 63,000 km et son concessionnaire évalue sa réparation à \$400 pour des pièces réunies ou \$800 pour des pièces neuves. Il attend une décision de Ford pour cette Zéphyr 1979.

Roland Allard de Québec totalise 100,000 km à l'odomètre sur sa Zéphyr 1979 dont la conduite perd de l'huile: la direction offre de plus en plus de résistance même s'il ajoute constamment de l'huile.

Raymond Roy de Sainte-Foy refuse de payer \$1,000 pour remplacer sa crémaillère et sa pompe: sa Fairmont 1978 a 70,000 km.

Philippe Gauvin de Charlesbourg devra faire remplacer sa crémaillère pour \$600 chez son concessionnaire; sa Fairmont, construite en avril 1978, compte actuellement 110,000 km.

Ghislaine T. Maltais de Chibougamau affirme avoir risqué un accident avec sa Fairmont 1979 à 39,000 km alors que la direction de sa voiture a bloqué en tournant.

"Heureusement qu'il n'y avait pas de voiture, l'accident aurait été inévitable", observe-t-elle.

Mustang et Capri

Louise Mercier de Québec a déboursé \$416 à 45,300 km pour sa Capri 1980, le travail a été effectué dans un atelier indépendant. M. J. Turcotte de Sillery a déboursé \$986,50 pour faire remplacer sa crémaillère au complet au Grand Trianon à 14,000 km en mars dernier, sa garantie d'un an étant déjà échu à ce moment. Ford a refusé le remboursement des frais.

M. P. Nadeau de la Beauce demande la visite du représentant Ford pour vérifier la direction sur sa Mustang 1981 de 27,800 km.

Cougar et Thunderbird

Noëlla Caron de l'Ancienne-Lorette demande à Ford d'assumer ses responsabilités pour la réparation de sa Cougar 1981 de 63,000 km alors qu'elle éprouve des ennuis depuis environ 10,000 km.

Monique Lachance-Blais de Sept-Iles voit le volant de sa Thunderbird 1980 bloquer à froid le matin en hiver: le moteur doit se réchauffer pour pouvoir circuler. Elle n'a que 47,000 km et son problème existe depuis plus d'un an.

Alain Doyer de Les Saules a dû faire changer la crémaillère de sa Cougar XR7 1980 comme sa direction était très difficile à opérer et bloquait parfois. Malgré les re-

présentations de son concessionnaire, le Grand Trianon, Ford a refusé tout remboursement des frais de quelque \$500 encourus par M. Doyer. Des experts consultés au service technique du Club automobile lui ont confirmé l'existence du problème. Il conserve ses pièces dans l'attente d'un remboursement.

Autres cas

Plusieurs autres cas ont été signalés. A. Asselin de Baie-Saint-Paul a payé \$450 sur sa Grenada 1977 à 48,000 km. La Maverick de J. Leclerc de Sainte-Foy, une 1977, lui a occasionné des déboursés de \$511 à 46,000 km.

A l'APA, on confirme avoir reçu 150 plaintes jusqu'ici et on en aurait également reçu plusieurs au Club automobile du Québec. Que fera Ford? Pour l'instant, la compagnie étudie le tout et évite de se prononcer. Les problèmes viseraient davantage les modèles plus légers du genre Fairmont ou Mustang, et davantage les Etats et provinces aux hivers rigoureux.

Dans l'attente de développements émanant de Ford Canada, les automobilistes concernés seraient bien avisés d'attendre des instructions de réparation ou, s'il en va de la sécurité des véhicules, de

mettre en demeure Ford de réparer tout en confiant le travail, entre-temps à un concessionnaire (il est possible d'utiliser des pièces réunies pour environ \$400) tout en conservant ses pièces (si possible) justificatives pour une réclamation subséquente. L'APA envisage un recours collectif, ce qui peut être long mais vous permettrait néanmoins de faire réparer entre-temps; sinon, si vous bénéficiez du témoignage d'experts, vous pouvez vous adresser à la cour des petites créances. N'oublions pas que, une fois la garantie d'origine échu, c'est à vous qu'il incombe de prouver le vice de fabrication.

Nous vous tiendrons au courant des développements.

Action Soleil

Si vous êtes aux prises avec un problème que vous ne pouvez pas résoudre par vos propres moyens, vous pouvez le soumettre par écrit, accompagné des pièces justificatives, en vous adressant à:

A L'ECOUTE DU CONSOMMATEUR LE SOLEIL 390, rue Saint-Vallier est Québec G1K 7J6

LE COURRIER DE L'AUTOMOBILISTE

Une collaboration spéciale du Club automobile du Québec

nommé est causé par un problème grave au niveau du moteur.

D. Tremblay, Chicoutimi

REPONSE: La soupape de ventilation du carter (PCV) est probablement la cause de vos problèmes. En effet, si elle s'avère défectueuse ou qu'un boyau de soupape est bouché, cela cause un retour de pression du carter au filtre à air par le boyau qui normalement doit faire circuler l'air frais du filtre à air au carter. Il faut alors remplacer la soupape et vérifier si le boyau n'est pas pincé. N'oubliez pas de remplacer aussi le petit filtre qui est situé à l'intérieur du contenant du filtre à air à l'endroit même où le boyau de prise d'air est relié au filtre.

ÉCRIVEZ-NOUS

Les sujets traités dans cette chronique seront choisis parmi les questions soulevées par nos lecteurs. Envoyez vos lettres à l'adresse suivante:

LE COURRIER DE L'AUTOMOBILISTE LE SOLEIL 390, rue Saint-Vallier est Québec G1K 7J6



QUESTION: J'aimerais savoir s'il existe un moyen de s'assurer que tous les témoins lumineux du tableau de bord de mon auto fonctionnent bien.

M. Prévost, Ancienne-Lorette

REPONSE: Il est facile, et d'ailleurs très important, de vous assurer qu'ils fonctionnent tous adéquatement. Vous pouvez les vérifier de la façon suivante.

Avant de mettre votre moteur en marche, tournez la clef du commutateur d'allumage à la position de contact "on", tous les témoins devraient alors s'allumer. Il peut arriver que sur certains modèles seulement une partie des témoins s'allume. Dans ce cas, les autres devraient entrer en fonction pendant le démarrage. Si un ou plusieurs témoins refuse(nt) de s'allumer à l'une ou l'autre de ces positions, soumettez alors le cas à votre garagiste.

QUESTION: Je possède un Chevrolet 1981 et depuis quelques temps je dois remplacer mon filtre à air très fréquemment, c'est-à-dire à tous les 4,000 kilomètres. Il devient couvert d'huile au point où cela affecte le rendement du moteur. J'aimerais savoir si ce phé-

MIUF: fédéral dénoncé

La fédération des comités de victimes de la mousse d'urée du Québec dénonce vertement l'attitude sournoise du fédéral et de son ministre Roméo Leblanc qui met fin de façon abrupte au programme de subvention de \$3,000 destiné aux victimes de la MIUF et qui devait se prolonger jusqu'en avril 1984.

"Il s'agit d'un geste irresponsable, incohérent, préjudiciable" pour les victimes qui n'ont pas encore fait les travaux, car cette aide leur est due, de dire la fédération, et nombreux sont les propriétaires qui n'étaient pas dans une situation financière leur permettant d'effectuer les travaux sur-le-champ.

LE CASTOR bricoleur

AVIS A TOUS NOS CLIENTS

LE CASTOR bricoleur

NE SERA PAS BATTU

A qualité égale, nos prix seront les plus bas ou nous rencontrerons toute compétition. Donc, le seul endroit où se procurer du bois et des matériaux de construction c'est: au Castor Bricoleur.

Rabais de 20% sur tous les luminaires sur commandes spéciales

Rabais de 20% sur toutes les coiffeuses en commandes spéciales

Rabais de 20% sur toutes les portes de bain en commandes spéciales

Rabais de 20% sur toutes les armoires à médicaments (pharmacies) en commandes spéciales

Rabais de 25% sur toutes commandes spéciales de céramique

Rabais de 25% sur toutes commandes spéciales de papier peint

Rabais de 25% sur prix de détail suggéré

Armoires de cuisine MKS

Modèles en démonstration au magasin de Charlesbourg

Les produits M.K.S.

NE MANQUEZ PAS DE PROFITER DE PLUSIEURS AUTRES SPECIAUX DE NOTRE CIRCULAIRE DE 8 PAGES JUSQU'AU 23 JUILLET

Prix en vigueur jusqu'au 26 juillet 1983

Charlesbourg Place Lebourgneuf Tél.: 627-2870

Ste-Foy Place Quatre-Bourgeois Tél.: 658-8811

LA COLLECTION

Les Grands Voiliers

DU QUOTIDIEN LE SOLEIL

est présentée au 31e étage du complexe "G"

1037, de la Chevrotière, Québec jusqu'au 3 septembre

Heures de visite: du lundi au vendredi de 10 à 20 heures, les samedi et dimanche de 13 à 17 heures

Entrée libre

LE SOLEIL

La cannette de bière en aluminium

Non retournable, mais elle se recycle...

par Robert FLEURY

Ne vous réjouissez pas trop vite si vous avez dans la main une cannette de bière en aluminium, elle est peut-être recyclable comme elle l'indique sur son contenant mais elle n'est pas pour autant retournable, du moins pour l'instant. Par contre, vous ne payez pas plus cher pour parfois... plus de bière!

Les trois grandes brasseries, Molson, Labatt et O'Keefe ont maintenant converti leurs contenants d'acier en aluminium recyclable, cédant aux pressions du Québec et des alumineries québécoises créatrices d'emplois. Pendant ce temps, en Ontario et ailleurs, où sont localisées les aciéries, on continue bien sûr à fabriquer des cannettes de métal.

Pour les consommateurs, rien n'est changé pour l'instant. En se rendant chez l'épicier du coin ou chez le dépanneur acheter les cannettes si pratiques l'été, seule l'apparence des cannettes ou leur emballage de carton a changé, et sans même s'en rendre compte, on continue d'être pénalisé de \$0.02 la cannette en taxe pour l'Environnement même si ces mêmes cannettes sont maintenant recyclables.

C'est que votre dépanneur ne saurait que faire de ces cannettes si, en "bon citoyen soucieux de son environnement" que vous êtes, il vous prenait la fantaisie de lui retourner vos cannettes vides. Car ni les brasseries ni les alumineries ne veulent... brasser des cannettes vides! Car la cannette, vide, ne vaut plus qu'un cent et demi, et ils seraient trois intermédiaires à se partager ainsi un demi-cent chacun: le détaillant, le récupérateur et le centre de conditionnement.

Brasseries

Les brasseurs pour leur part se flattent de s'être conformés aux directives du ministère de

l'Environnement et d'avoir cédé aux pressions de l'Industrie et Commerce et du Tourisme qui favorisait les alumineries québécoises avant les aciéries ontariennes. Sauf qu'entre-temps et pour encore six mois ces cannettes d'aluminium viendront... des USA!

"Nous avons imprimé sur nos cannettes le sigle de "l'environnement j'en prends soin" et nous incitons les Québécois à la conservation dans nos promotions" de dire Hubert Pitre, président de l'Association des brasseurs. Ils évitent également de promouvoir la cannette comme contenant. Ce n'est pas à eux à voir à cette récupération car ils n'ont que faire de l'aluminium qui, contrairement aux bouteilles de verre, ne peut être réutilisé tel quel: il doit être refondu puis revendu aux alumineries. Pas question donc de s'embarasser de cannettes vides. 92 pour 100 des ventes de bière se font en bouteilles contre seulement 8 pour 100 en cannettes. Dans le cas des boissons gazeuses, la proportion est plus forte: 68 pour 100 en bouteilles retournables, 32 pour 100 non retournables. Les embouteilleurs qui utilisent les cannettes de métal, et ils sont peu nombreux, ont seulement jusqu'au 30 septembre pour convertir leur enveloppe métallique en aluminium.

Détaillant

Le détaillant réalise son profit avec ses ventes de bière et de boissons gazeuses. Jusqu'ici, il a accepté sans mot dire de recevoir les bouteilles vides consignées, d'en créditer son client, comme il avait lui-même perçu ce montant au moment de l'achat par le consommateur.

Or s'il doit accepter les cannettes vides, il souhaite être indemnisé en conséquence. La formule idéale selon Environnement Québec serait de percevoir \$0.05 au moment de la vente pour en créditer le client qui rapporte sa cannette

vide comme on le fait déjà pour les bouteilles. Mais pour cela il faudrait des "gobeuses", sortes de gobe-sous destinées à aspirer la cannette tout en émettant un coupon de crédit qu'honorerait le détaillant. Une cannette métallique trop déformée serait refusée par la machine; on la "goberait" mais sans émettre de crédit. La machine est utilisée en Europe et des études sont en cours pour l'évaluer sur le marché québécois. Coût: \$1,500 par gobeuse. Il y a 10,000 détaillants. \$150 millions pour avoir le droit d'utiliser des cannettes d'aluminium...

Alumineries

De son côté, l'Alcan poursuit une expérience de récupération verre-métal-papier-aluminium à l'Ancienne-Lorette mais il est trop tôt pour en tirer des conclusions. Les experts de l'Environnement sont sceptiques face à ce mode de récupération: il repose sur la bonne volonté des citoyens, exige un double système de cueillette des ordures, n'est utilisable que dans certains centres bien organisés. Il n'y a pas de stimulant pour les consommateurs qui pourraient continuer de jeter leurs cannettes à la poubelle... ou dans le décor!

Reynolds achète pour sa part l'aluminium de rebuts qu'on lui apporte sur le terrain de stationnement de certains centres commerciaux à un jour précis de la semaine. Mais la rentabilité d'une telle opération et sa popularité en font un phénomène marginal impossible à étendre à grande échelle.

Pour l'Environnement, seule la consignation peut réaliser un objectif de récupération des cannettes à 90 pour 100 comme on l'a déjà atteint pour les bouteilles retournables, et les gobeuses apparaissent jusqu'ici comme la meilleure solution, mais qui en paiera la note!

Bref tout ça pour dire que vos fameuses cannettes d'aluminium, si elles sont bien jolies, ne sont toujours pas retournables ni même entreposables dans le but d'en obtenir quelques sous quand viendra l'heure car les gobeuses sauront les reconnaître de celles dont vous aurez payé la consignation le moment venu: elles les acceptent mais ne vous remettront rien en retour!

Cannettes recyclables?... Peut-être, mais sûrement pas retournables!



Vous pourriez faire comme cette famille de Caroline du Nord et vous mettre à ramasser toutes vos cannettes d'aluminium afin de gagner le gros lot lorsque les "gobeuses" de cannettes seront en opération. Toutefois, si vos cannettes n'ont pas été payées lors de l'achat, la gobeuse saura les reconnaître et ne vous donnera rien en retour, si ce n'est un petit bruit de remerciement...



Même si comme Bob Grantham de Prince Rupert en Colombie-Britannique vous trouvez une seringue dans votre cola favori, vous ne pourrez réclamer un dédommagement important. Votre embouteilleur vous consentira tout au plus quelques bouteilles supplémentaires en guise d'excuses...

Au fond de la bouteille ne dort pas la fortune

par Robert FLEURY

Vous vous apprêtez à décapsuler votre cola ou bière favorite quand vous observez un "drôle d'objet" à l'intérieur de la bouteille. Ne souriez pas, vous n'êtes pas aux insouciances d'une caméra, à moins que ce soit votre meilleur ami qui vous ait joué un tour pendable. Comme à la loterie, vos chances étaient de une sur un million... mais contrairement à celle-ci, vous ne venez pas de gagner le gros lot, tout juste quelques autres bouteilles de plus pour vous faire oublier votre stupeur de tout à l'heure. A moins d'en faire la collection, les corps étrangers dans les bouteilles n'ont d'intérêt pour personne.

"Sur 40 millions de bouteilles distribuées en 12 mois, les plaintes touchent 173 bouteilles, les corps étrangers 52 soit seulement une bouteille par million", de dire Pierre Villa de la Brasserie Labatt. Là-dessus, huit étaient fondées: huit sur 40 millions, rappelle-t-il.

"C'est très rare que cela se produise mais il y a toujours des individus qui tentent d'en tirer une fortune, comme si cela avait une valeur en soi", ajoute M. Villa qui, a subi par deux fois une forme de chantage.

Labatt n'est pas la seule brasserie à présenter de telles anomalies. Tous les embouteilleurs, sans exception, en dépit de leurs méthodes de contrôle rigoureuses laissent échapper un corps étranger par-ci par-là au fil des années.

En remplacement

Et que donne-t-on en guise de compensation à ceux qui ont découvert un mégot de cigarette dans leur boisson? Un carton, une caisse tout au plus, jamais davantage. Et la réponse, elle vient de Jacques Lachance de G.H. Minville (Coca Cola), de André Laveau de Alex Coulombe (7 UP-Pepsi), de Roger Samson de Molson ou de Gaston Plamondeau d'O'Keefe, auprès desquels LE SOLEIL s'est livré à une enquête.

La pratique est invariablement la même. On se rend sur place, au domicile du consommateur, on constate le problème, on s'excuse tout en expliquant quelles sont les mesures de contrôle qui sont destinées à empêcher une telle situation, on fait un rapport et une demande d'analyse en laboratoire, et on remplace le produit défectueux par une autre bouteille, parfois six ou 12 pour dédommager le client mécontent. Et le dossier est classé.

"Je ne blâme pas le consommateur d'être mécontent à l'endroit de l'embouteilleur, d'être déçu, de voir sa confiance en un produit de marque ébranlée par la découverte d'un corps étranger. C'est pourquoi nous lui devons des excuses, nous remplaçons le produit par quelques bouteilles additionnelles, mais le recours finit là", explique Roger Samson de Molson. "Bien sûr que le consommateur peut nous poursuivre en justice s'il estime avoir subi des dommages, mais ça ne mène à rien, c'est beaucoup d'efforts dépensés pour rien", dit-il.

Il n'est pas facile en effet de prouver le défaut de l'embouteilleur et surtout les dommages subis autre que le remplacement de la bouteille défectueuse, et la plupart des consommateurs réalisent qu'ils ont été victimes d'une erreur à quelque part sur la chaîne de montage et qu'ils n'ont subi aucun sévère corporel susceptible d'entraîner des poursuites en dommages

et intérêts.

Tous les embouteilleurs sans exception nous ont invités sur-le-champ à visiter leur usine d'embouteillage afin de constater de visu le soin apporté à contrôler la qualité du procédé.

Dans l'usine

Toutes les bouteilles sont nettoyées au moyen de soude caustique avant d'être pasteurisées et soumises au contrôle électronique. Tous les embouteilleurs ajoutent également à cette surveillance électronique (qui ne peut détecter certains papiers transparents) un œil humain, des mireurs se relayant généralement aux 15 ou 30 minutes pour assurer un double contrôle sur les bouteilles.

"C'est très difficile d'habituer les consommateurs à ne rien mettre dans les bouteilles: les gens s'en sentent propriétaires alors qu'ils les retournent" explique André Laveau de Alex Coulombe, qui n'hésite pas à faire visiter son usine d'embouteillage à ses clients.

Les gens mettent un peu de tout dans les bouteilles. Des mégots de cigarette et de la cendre, les corps étrangers les plus courants, se dissolvent assez facilement. On tend à tort de croire que les bouteilles sont des cendriers. Et puis du papier, et un peu n'importe quoi. "Le pire, ce sont les épingles de métal mises en serre dans le goulot" de dire l'un d'eux.

En fait, la plupart des plaintes portent sur des goulots cassés ou défectueux, sur une insuffisance de liquide dans la bouteille, sur une couleur anormale de la bière ou la boisson gazeuse. Des moisissures également à l'intérieur dues à une pré-ouverture du bouchon.

10 pour 100 de vraies plaintes

La plupart des embouteilleurs considèrent que seulement 10 pour 100 des plaintes sont véritablement fondées, les autres étant des accidents qui n'ont rien à voir avec eux.

Combien d'étudiants, d'adultes même, se sont amusés à tourner le bouchon "rotocap" d'une telle bouteille chez le dépanneur ou en faisant le supermarché sans trop s'en rendre compte ou sans réaliser ainsi que la perte de gaz carbonique et de sucre gâterait le contenu de la bouteille, un autre consommateur étant victime de cet acte de vandalisme en achetant le produit en apparence intact?

Beaucoup de farces plates se font entre amis lors d'une fête, on décapsule pour y mettre un mégot ou quelque chose d'autre, on referme. Puis, le party terminé, l'hôte découvre de telles bouteilles qu'il rapporte en pensant avoir été victime d'un embouteilleur peu consciencieux", ajoute l'un de nos interlocuteurs.

Beaucoup de plaintes sont reliées à la conservation dans le commerce de la bière. Des bouteilles périmées, défraîchies, qu'on a laissées trop longtemps exposées à la lumière ou au soleil, faute d'un contrôle adéquat des stocks ou d'une mauvaise rotation chez l'épicier, ou parce que le livreur de bière ne s'est pas donné la peine de reprendre les bouteilles périmées pour les remplacer par d'autres. Ou l'hiver parce qu'elles ont gelé, devenant ainsi impropres à la consommation. Elles sont tout simplement remplacées sans autre forme de procès!

GRANDE FÊTE
centre jardin
HAMEL
DES ENFANTS

Hé les enfants!

samedi et dimanche
les 23 et 24 juillet

c'est votre fête au
Centre Jardin Hamel
avec
Le Professeur Toutenson
de Gronigo et Cie
les clowns Bigouille,
Boule et Galoche
qui vous maquilleront
et vous feront rire.
Des cadeaux et des
rafraîchissements gratuits.

Ne manquez pas
ces journées préparées pour vous
au **Centre Jardin Hamel**
Sam. de 9h à 17h
Dim. de 10h à 17h

P.S. dites-le à vos amis.
4029, Boul. Hamel
à l'Ancienne-Lorette,
872-9705

Les enfants devront être
accompagnés de leurs parents.

Collaborations:
Les boissons gazeuses
Guy H. Mainville Inc.

CHOI
7m 30

JARDINIERS
CONSEIL

Près de Lévis, la forêt brûle toujours

par Lucien LATULIPPE

Un champignon de fumée blanche s'élevait encore, hier soir, au-dessus des deux bois de feuillus où le feu dévore, depuis la veille à Lévis, le tapis de feuilles sèches. Des policiers-pompiers de cette ville, aidés par des employés de la voirie municipale, par des confrères de Lauzon et par des membres de la Société de la conservation de la forêt du sud du Québec, ont travaillé toute la journée jusqu'à la tombée de la nuit sans pouvoir enrayer la marche de l'élément destructeur. Ils devaient se remettre à l'oeuvre à 6h, ce matin, à moins qu'une pluie abondante ne leur vienne en aide au cours de la nuit, ce qui ne s'était pas encore produit à minuit.

Le capitaine Jean-Marie Genest, qui dirige les opérations, a tenté d'obtenir le concours d'avions-citerne qui ne peuvent intervenir dans un incendie de bois

dur. La police de Charlesbourg a eu la même réponse pour l'incendie qui a éclaté, en fin d'après-midi, dans le secteur du réservoir d'eau potable du lac Desroches. Là aussi, on doit reprendre la lutte à 6h ce matin.

La tâche est difficile. Le terrain est rocaillieux et parfois assez escarpé. L'eau pour alimenter les camions-citerne et les camions-pompe est assez éloignée, parfois deux kilomètres et il faut répéter le plein. Des combattants doivent tirer à dos les boyaux sur une distance de plusieurs centaines de mètres pour suivre le feu qui court. D'autres sont munis de pompes à dos dont il faut faire le plein souvent également.

Ces deux bois sont situés, l'un sur le chemin des Buissons, au nord de la route 20 et à l'ouest de la route Kennedy et l'autre, au sud de la route 20 et à l'ouest également de la route des Îles. Aucun bâtiment n'est menacé.



Sur la scène de l'un des deux incendies de bois à Lévis, le policier-pompier Benoît Cayouette dirige un jet d'eau en brume sur le feu qui dévore le tapis de feuilles sèches.

Les victimes de Yamaska identifiées

MONTREAL (PC) — Les cinq personnes tuées lundi près de Yamaska, lorsque la petite voiture dans laquelle elles prenaient place a pris feu à la suite d'une collision avec un camion, étaient des immigrants laotiens, a révélé la police hier.

Les victimes sont MM. Chantharath Khammy, âgé de 61 ans, de Québec et son fils Phien-samouta, âgé de 25 ans, de Saint-Valentin; Kong-phenech Thanthayongsa, âgé de 39 ans, son frère Noukone, âgé de 35 ans, et Thongphouth Thong-phonghim, âgé de 55 ans, tous de Québec.

Les cinq personnes sont mortes après qu'un camion-remorque conduit par M. Luc Jacob, âgé de 35 ans, eut heurté leur automobile à une intersection près de Yamaska, à 60 kilomètres au nord-est de Montréal.

M. Jacob s'en est tiré avec quelques meurtrissures. L'agent de la Sûreté du Québec, Denis Benoit, a déclaré qu'aucune accusation ne serait portée contre lui.

"Le rapport préliminaire indique que le véhicule des cinq victimes n'a pas effectué un arrêt complet à l'intersection", a-t-il expliqué.

BOTTINE

SCAMP

PEANUTS

HAGAR L'HORRIBLE

LES JUNGLERIES

BLONDINETTE

SOURIS MIQUETTE

LES PIERRAFEU

GAGNEZ

l'une des 10 semaines de vacances "en famille" au luxueux condominium Brunswick à "Old Orchard Beach"

Le Soleil désire remercier ses fidèles abonnés. Vous n'avez aucune exigence à rencontrer, sauf être un abonné du Soleil (i.e.: recevoir Le Soleil à domicile). Aucun coupon à remplir, aucun formulaire à compléter.

Si vous êtes abonné depuis plus de 4 semaines au moment du tirage, vous recevrez en plus 100\$ en argent de poche.

Chaque semaine, entre le 2 juillet et le 10 septembre 1983, un couple ou une famille gagnante pourra passer une semaine à Old Orchard Beach, au tout nouveau condominium Le Brunswick, situé sur la plage, dans un appartement de 4½ pièces (incluant cuisine avec poêle, réfrigérateur, lave-vaisselle, broyeur-compacteur à déchets, lessiveuse-sécheuses, service de femme de chambre).

Pour participer, il suffit d'être abonné au Soleil. Chaque semaine, à compter du 17 juin, Le Soleil procédera par tirage au sort parmi la liste de ses abonnés.

Règlements du concours

- Chaque semaine, à compter du 17 juin, LE SOLEIL pigera, le mercredi à 9 heures, un nom parmi ses abonnés. La personne dont le nom a été pigé gagnera un séjour d'une semaine au condominium LE BRUNSWICK à Old Orchard Beach.
- Les seules personnes éligibles sont les abonnés du SOLEIL (i.e. les personnes qui reçoivent LE SOLEIL à domicile).
- La personne dont le nom a été pigé se verra offrir 1 semaine de vacances et une date de vacances. Le prix n'est pas transférable et les dates ne peuvent être changées. Aucun dédommagement ne sera accordé si le gagnant ne peut se prévaloir de son prix.
- L'appartement de luxe ne peut être occupé que par 2 adultes accompagnés de leurs enfants jusqu'à un maximum de 6 personnes.
- Les employés du journal Le Soleil ainsi que leurs familles ne sont pas éligibles.
- Les droits en vertu de la loi sur les concours ont été payés.
- Les gagnants seront avisés par courrier et les prix devront être réclamés au quotidien LE SOLEIL.
- Un litige quant à la conduite et l'attribution d'un prix de ce concours publicitaire peut être soumis à la Régie des loteries et courses du Québec.

ABONNEZ-VOUS POUR LE PROCHAIN TIRAGE
 A Québec, composez **647-3333**
 A l'extérieur de Québec, composez sans frais le **1-800-463-2838**

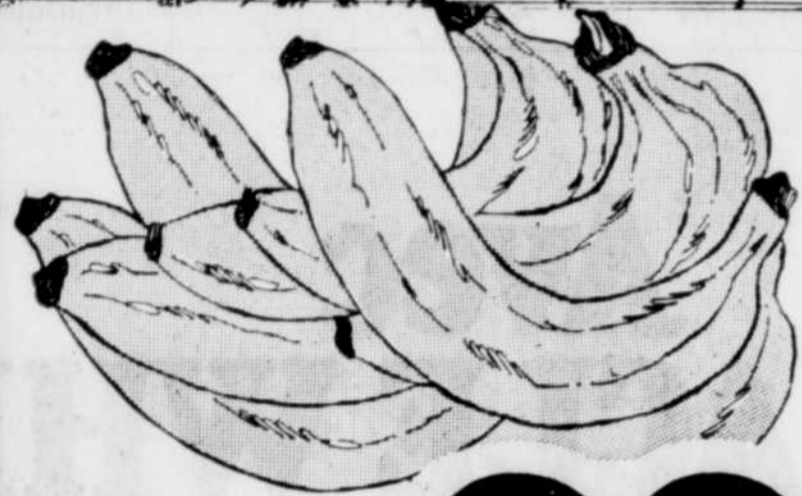
LE SOLEIL

PAS DE VACANCES POUR LES PRIX!



**CETTE SEMAINE ENCORE
LES PRIX TRAVAILLENT POUR VOUS
CHEZ MÉTRO.
VOICI QUELQUES-UNS
DE NOS PRIX EXCEPTIONNELS!**

Du 18 au 23 juillet!
Encore plus de prix spéciaux dans notre
cahier publicitaire.



**BANANES
DÔLE**
gros fruit
produit
de l'Honduras

99¢/kg
45¢/lb



BLEUETS
Cat. Canada N° 1
produit
des États-Unis

99¢
chop.



**BOEUF
HACHÉ
ORDINAIRE**

2,16\$/kg
98¢/lb



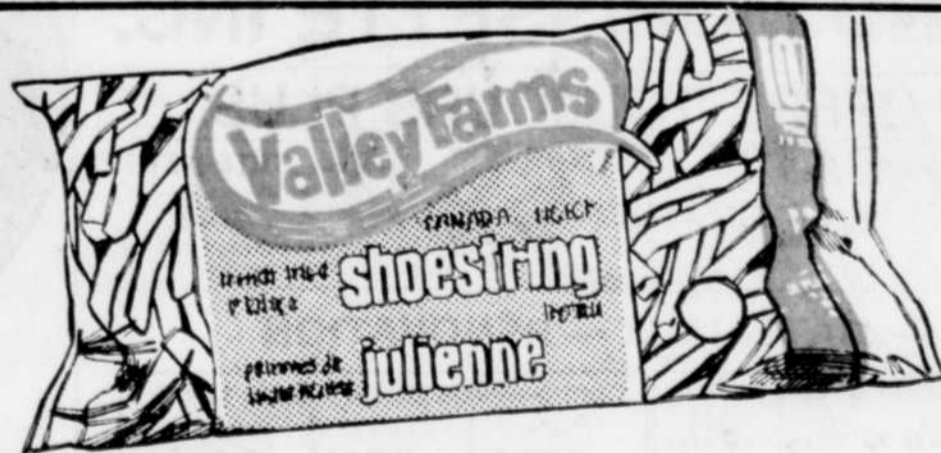
**JUS DE
POMMES
PUR
ROUGEMONT**
clair ou brut
non-sucré
bte 1,36 L

88¢



**CUISSES
DE
POULET
FRAIS
SANS
DOS**

2,36\$/kg
1,07\$/lb



**POMMES DE TERRE
FRITES
VALLEY
FARM**
surgelées,
coupe julienne
sac 1 kg

2/89¢

Les prix annoncés dans cette page sont en vigueur dans tous les magasins de vos maîtres épiciers Métro du lundi 18 juillet au samedi 23 juillet 1983 jusqu'à 17h00. Nous nous réservons le droit de limiter les quantités. Il est possible que certains articles ne soient pas disponibles. Si un article venait à manquer, n'hésitez pas à demander un bon d'achat d'être. Pas de vente aux marchands. Photos à titre indicatif seulement.



METRO

QUÉBEC
MÉTROPOLITAIN
3679, de l'Écluse
ST-AUGUSTIN
1300, 1^{re} Avenue
ST-REDEMPTEUR
270, rue de l'Église
NOTRE-DAME-
DES-LAURENTIDES

1050, avenue Larue
VILLENEUVE
2445, chemin St-Louis
SILLERY
3098, avenue Royale
GIFFARD
480, boul. Rochette
BEAUPORT
171, rue St-Georges
LEVIS

1900, 9^e Avenue
CHARNY
707, boul. Charest ouest
QUÉBEC
220, des Érables
ST-EMILE
977, rue Cartier
QUÉBEC
1790, Trinité
QUÉBEC

3245, 1^{re} Avenue
QUÉBEC
771, avenue Royale
BEAUPORT
2314, avenue Royale
COUVRILLE
1530, 1^{re} Avenue
LAC-ST-CHARLES
1091, rue Commerciale
ST-JEAN-CHRYSOSTOME

Boul. de la Capitale
SORTIE SEIGNEURIALE
BEAUPORT
310, de l'Église
NOTRE-DAME-
DES-LAURENTIDES
850, St-Jean
QUÉBEC
963, avenue Mainguy
STÉ-FOY

562, route Lagueux
ST-ÉTIENNE
56, rue Ruel
BEAUPORT
2828, rue Champfleury
QUÉBEC
9749, boul. Ste-Anne
STE-ANNE-DE-BEAUPRE
1600, 4^e Avenue
LIMOULOU

107, Abbé-Pierre
ANC-LORETTE
4155, 4^e Avenue ouest
CHARLESBOURG
DORCHESTER
2^e Avenue
LAC-ÉCHEMIN
BEAUCE
620, boul. Renaud
BEAUCEVILLE

116, boul. Vachon
STE-MARIE-DE-BEAUCE
11520, 2^e Avenue
ST-GEORGES DE
BEAUCE
1140, avenue du Palais
ST-JOSEPH DE
BEAUCE
1000, 127^e Rue
ST-GEORGES-EST

**PAS DE
VACANCES
POUR
LES PRIX!**

Chez Métro, l'affaire est...



JUS DE TOMATES
HEINZ
Canada de fantaisie
bte 540 ml

KETCHUP AUX TOMATES
HEINZ
bout. 1,25 L

2/89¢

2,48\$



ASSAISONNEMENT À SALADE A L'ANGLAISE
HEINZ
cont. 250 mL

1,49\$



TARTINADE À SANDWICH
HEINZ
cont. 250 mL

99¢



SAUCE # 57 POUR BIFTECK
HEINZ
cont. 199 mL

1,09\$



SAUCE B.B.Q.
HEINZ
régulière ou à l'ail
bout. 455 mL

1,29\$



CORNICHONS POUR TARTINES OU PETITS CORNICHONS A L'ANETH CACHERS AVEC AIL
HEINZ
bocal 750 mL

1,69\$



RELISH
HEINZ
sucrée, hot dog, piccalilli
bocal 375 mL

99¢



MOUTARDE PRÉPARÉE
HEINZ
bocal 500 mL

89¢

PAPIER D'ALUMINIUM
ALCAN
rouleau 18" x 25'

1,79\$

Frites surgelées
VALLEY FARM
coupe julienne
sac 1 kg

2/89¢

Les prix annoncés dans cette page sont en vigueur dans tous les magasins de vos maîtres épiciers Métro du lundi 18 juillet au samedi 23 juillet 1983 jusqu'à 17h00. Nous nous réservons le droit de limiter les quantités. Il est possible que certains articles ne soient plus disponibles. Si un article venait à manquer, n'hésitez pas à demander un bon d'achat différé. Pas de vente aux marchands. Photos à titre indicatif seulement.



760, boul. Vachon
STE-MARIE
305, 22e Rue ouest
ST-GEORGES
MONTMAGNY
122, rue Boulet
MONTMAGNY

KAMOURASKA
616, rue Blonoeau
ST-PASCAL
KAMOURASKA
601, 1re Rue
LA POCATIERE
CHARLEVOIX
1000, boul. de Comporté
LA MALBAIE

94, boul. Notre-Dame
CLERMONT
PORTNEUF
332, 2e Avenue
PORTNEUF VILLE
11, avenue Laflamme
PONT-ROUGE
657, des Erables
NEUVILLE

4904, boul. Fossambault
STE-CATHERINE
149, du Collège
PONT-ROUGE
118, St-Pierre
ST-RAYMOND
185, Principale
LA PERADE
539, rue Principale
ST-MARC-DES-CARRIERES

RIVIERE-DU-LOUP
53, Hôtel-de-Ville
RIVIERE-DU-LOUP
L'ISLET
ST-AUBERT (L'Islet)
TEMISCOUATA
Galeries Témis
CABANO

NICOLET
150, rue Elroi de
Grandmont
NICOLET
RR. 40
NICOLET
FRONTENAC
333, boul. Frontenac
BLACK LAKE

222, boul. Smith sud
THEFORD MINES
BONAVENTURE
BONAVENTURE
LOTBINIERE
2e Rue
DESCHAILLONS
122, boul. Laurier
LAJRIER-STATION

6452, rue Principale
STE-CROIX
MATANE
240, rue Thibeault
308, Rouleau
RIMOUSKI
374, boul. Ste-Anne
STE-ANNE-DES-MONTS



La goélette française Bel-Espoir II a été amarrée brièvement dans le vieux port hier pour laisser descendre le navigateur Jacques Cartier (Marc Blais) et son équipage au terme du tournage d'un long métrage "Mes voyages en Canada", qui sera présenté à partir de janvier prochain dans plus de 60 villes canadiennes.

Une caméra à la main, Jacques Cartier revient

par François ROY

Agrippé au bastingage et entouré de ses 38 membres d'équipage, le grand navigateur Jacques Cartier (Marc Blais) débarquait hier dans le vieux port de Québec baigné de soleil et somnolent sous la quiétude d'une belle fin de journée estivale.

A l'accueil, quelques représentants de Parcs Canada, quelques journalistes et aussi quatre ou cinq curieux... Ainsi prenait fin officiellement après un mois et demi de tournage, l'aventure merveilleuse vécue par 15 figurants, six cinéastes et 13 équipiers de la goélette française Bel-Espoir II appartenant au jésuite breton Michel Jaouen, relatant le voyage de l'explorateur malouin en notre pays, il y aura 450 ans en 1984.

Le film qui sera intitulé "Mes voyages en Canada" a été tourné et réalisé par l'explorateur-cinéaste Marc Blais et Les Productions La Sterne Inc. D'une durée de 90 minutes, ce long métrage, une initiative de Parcs Canada, sera distribué par François Prévost et la série des "Grands explorateurs" à partir de janvier prochain et ce, dans plus de 60 villes canadiennes.

Tandis que Blais vêtu comme devait l'être Cartier, se disait emballé par l'aventure vécue avec son équipe au cours des dernières semaines, à redécouvrir les côtes de Gaspé jusqu'à Québec avec autant d'émotion qu'avait pu ressentir le

navigateur de Saint-N-Malo, le directeur Prévost signalait pour sa part que l'équipe avait tourné près de 30.000 pieds de film, suffisamment pour donner 15 heures de visionnement. "On pourrait facilement présenter trois ciné-conférences d'une heure et demie chacune au cours de l'an prochain..." On pourra présenter le film en début d'avril à la salle Louis-Frédéric du Grand Théâtre, ensuite à l'Institut canadien et puis à la salle Albert-Rousseau de Sainte-Foy. Plus de 100.000 personnes au Canada pourront le voir.

Recevant officiellement l'équipe de tournage au nom du gouvernement du Canada, M. Gérard Duquet avait noté que ce spectacle-ciné-conférence dès le début de 1984 constituera une des premières manifestations du gouvernement canadien marquant l'an prochain à Gaspé et à Québec le 450e anniversaire de l'arrivée de Jacques Cartier.

Faute de juge, pas d'injonction contre Steinberg

MONTREAL (PC) — Le syndicat qui représente les employés de la boulangerie de Steinberg, fermée en fin de semaine, n'ont pas pu demander une injonction en cour supérieure hier... faute de juge.

La section 501 de l'Union des employés de commerce (FTQ) devait se présenter pour demander, par le biais d'une injonction, la réouverture de la boulangerie et la réembauche des quelque 460 employés. Or, n'étant pas inscrit au rôle, le syndicat et son procureur Me Pierre Laplante, devaient se présenter devant un juge en chambre. L'été ceux-ci ne siègent pas l'après-midi.

Cette demande d'injonction sera donc probablement déposée ce matin.

PAS DE VACANCES POUR "TI FRÈRE"

C'est la GRANDE VENTE ESTIVALE

chez Ti-frère



TAPIS

TAPIS COMMERCIAL DE HAUTE DENSITE ET DURABILITE

Plus de 3.000 v.c. en stock - out-let de 45 styles et couleurs. Facile d'entretien.

Valeur jusqu'à \$13.99 v.c. **PRIX DE VENTE à partir de \$4.99 v.c. ou \$5.96 m²**

TAPIS CISELE

Voici le tapis luxueux à prix de budget. Ti-frère s'est surpassé encore une fois. Une aubaine à ne pas manquer, idéal pour salon, passage, chambre.

Valeur: \$10.99 v.c. **Prix "Ti-frère" \$8.99 v.c.**

PRIX DE VENTE \$6.99 v.c. ou 8.36 m²

SURPLUS DE MANUFACTURIERS

100% nylon - teintes unies - Tapis veloutés. Couleurs assorties -ivoire, rose gomme, caramel, etc. Plus de 750 v.c. en stock.

PRIX DE LIQUIDATION \$9.99 v.c. ou \$11.94 m²

BALANCE DE ROULEAUX

Des centaines et des centaines de balances de rouleaux provenant de contrats commerciaux - hôtels - motels - édifices gouvernementaux - restaurants - etc.

Valeur jusqu'à \$29.99 v.c. **LE TOUT 1/2 prix**

EPARGNEZ \$15 v.c.

Magnifique tapis velouté de luxe - 100% nylon - dans les teintes les plus nouvelles. Un tapis qui fera de votre maison un château.

Valeur \$36.99 **Prix "Ti-frère" \$34.99**

PRIX DE VENTE \$21.99 ou \$26.30 m²

TAPIS POUR BRICOLEUR

Installez-le vous-même. Nous avons le plus grand choix à Québec de tapis à endos caoutchoute facile à installer. Des motifs unis, ton sur ton, ciselés, imprimés, veloutés, etc.

Valeur jusqu'à \$15.99 v.c. **EN VENTE A PARTIR DE \$5.99 v.c. ou \$7.16 m²**

TAPIS GAZON

Beau tapis "style gazon", idéal pour le balcon, aux abords de la piscine, etc.

Prix "Ti-frère" \$3.79 v.c. A PARTIR DE ou 4.43 m²

PRELARTS SANS CIRAGE

2.000 v.c. en stock. Motifs et couleurs à la mode. Valeur jusqu'à \$22.99 v.c.

PRIX A PARTIR DE \$3.99 v.c. ou \$4.66 m² **EPARGNEZ jusqu'à 70%**

CERAMIQUE

Nous avons un grand choix de céramique en entrepôt. Plus de 22.000 pi. car. de couleurs styles assortis.

Prix "Ti-frère" \$0.89 v.c. A PARTIR DE pi. car.

EPARGNEZ \$8 v.c.

UNE VRAIE AUBAINE. Tapis de luxe, idéal pour salon, passage, chambre. Plus de 3.000 en stock, choix de 14 couleurs attrayants. HÂTEZ-VOUS - Voir l'aubaine de l'après-midi.

Valeur: \$22.99 **Prix "Ti-frère" \$18.99 ou \$17.93 m²**

CARPETTES

Un choix incomparable de carpettes importées. Belle frange, lavable. Grandeur: 4' x 6' et 6' x 9'. Valeur: jusqu'à \$189.99

Prix "Ti-frère" \$69.99 v.c. A PARTIR DE ch.

SI VOUS TROUVEZ MEILLEURS PRIX AILLEURS, ON VOUS REMET LA DIFFERENCE PLUS 10% DE LA DIFFERENCE

Ma Devise: Acheter en quantité et qualité et vous en faire profiter. Mes garanties sont uniques à la "Ti-frère". Lorsque vous viendrez, demandez Ti-frère.



215, boulevard Hamel (Face à l'Hôpital Christ-Roi) 681-6023

Participez au concours

jutel

VÉLO SPORT

À GAGNER 20 VÉLOCROSS VMX-JUTEL

Comment participer

- Le concours débute le 27 juin et se termine le 24 juillet 1983.
- Expédiez ou venez déposer votre bulletin de participation accompagné de quatre (4) dessus de contenant Jutel, à:
 - Concours Jutel-Vélo Sport
 - CFLS
 - 5 Est, Trans-Canada
 - Levis G6V 6Y5
- Les trages s'effectueront en ondes, à CFLS, entre 15h et 16h du lundi au vendredi.
- Valeur au détail de la bicyclette: 167\$
- Règlementation officielle disponible à CFLS.

jutel

Nom _____

Adresse _____

Code postal _____ Tél. _____

NOUS NOUS RÉSERVONS LE DROIT DE LIMITER LES QUANTITÉS. SPÉCIAUX EN VIGUEUR JUSQU'AU SAMEDI 23 JUILLET 1983. LES PHOTOS NE SERVENT QU'À IDENTIFIER LA MARQUE DE COMMERCE DES PRODUITS ANNONCÉS ET LE TEXTE PRÉVENU EN TOUTES OCCASIONS.

CONSULTEZ NOTRE CAHIER PUBLICITAIRE AFFICHÉ EN MAGASIN AFIN DE PROFITER DE NOMBREUX AUTRES SPÉCIAUX EN VIGUEUR JUSQU'AU SAMEDI 23 JUILLET 1983.

LES SUPERMARCHÉS PROVIGO



BIFTECK DE RONDE
TRANCHE COMPLÈTE
PROVIENT DE BOEUF CANADA A

1.85 /LB **4.08** /kg



COKE, COKE DIÈTE, SPRITE
BOUEILLE CONSIGNÉE
DE 750 mL

6/2.99



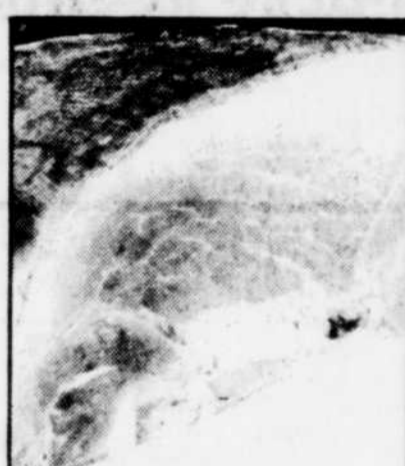
RAISINS VERTS
SANS PÉPIN
PRODUIT DES ÉTATS-UNIS
CANADA NO 1

.99 /LB **2.18** /kg



BIFTECK OU RÔTI
DE POINTE DE SURLONGE, PROVIENT DE BOEUF CANADA A

2.85 /LB **6.28** /kg



DEMI-FESSE DE JAMBON
DÉSOSÉE, PRÊT À SERVIR
BILOPAGE

2.28 /LB **5.03** /kg



JUS DE LÉGUMES, E.D. SMITH
"GARDEN COCKTAIL" OU COCKTAIL
TOMATE ET PALOURDE

.77 BOCAL DE 796 mL



Frites surgelées
"SUPERFRIES"
Mc CAIN

1.49 EMB. DE 1.5 kg



SAUCE BARBECUE
(14 oz) OU POUR SANDWICHES CHAUDS
(19 oz), HABITANT

.69 CHACUNE



MOUTARDE PRÉPARÉE
V-H

.69 BOCAL DE 500 mL



THON PÂLE EN ENTIER
CLOVER LEAF

1.29 BTE. DE 7 oz



YOGOURT BRASSÉ À LA SUISSE
DELISLE

.99 CONT. DE 500 g



POIRES BARTLETT DE CHOIX
AYLMER

.99 BTE. DE 796 mL



CRÈME GLACÉE CHOIX DE SAVEURS
LA FERME

1.77 CONT. DE 2 litres



FROMAGE P'TIT QUÉBEC BLANC OU JAUNE
KRAFT

1.99 EMB. DE 340 g



DÉTERSIF EN POUDRE POUR LA LESSIVE
ALL

6.69 BTE. DE 4.2 kg

JUS D'ORANGE F B I

CONT. PLASTIQUE DE 1.8 litre

1.59

VINAIGRETTE, KRAFT CATALINA, MILLE-ÎLES, SALADE DE CHOUX OU ITALIENNE PIQUANTE

BOUT. DE 500 mL

1.59

PÂTE DENTIFRICE RÉGULIÈRE, MENTHE OU GEL CREST

TUBE DE 150 mL

1.79

PAPIER D'ALUMINIUM 18 POUCES ALCAN

ROUL. DE 25 PIEDS

1.79

CONCENTRÉ À L'ORANGE TEISSEIRE

CONT. DE 500 mL

1.59

FROMAGE CANADIEN 24 TRANCHES "SINGLES" KRAFT

EMB. DE 500 g

2.77

JAVEL CONCENTRÉ, LAVO

CONT. DE 3.8 LITRES

1.19

SACS À ORDURES POUR L'INTÉRIEUR EXTRUFIX

EMB. DE 30

1.19

CRISTAUX A SAVEUR D'ORANGE TANG

EMB. DE 2 x 184 g

1.29

DINER MACARONI ET FROMAGE KRAFT

BTE. DE 225 g

2.88

DÉTERTANT LIQUIDE POUR LA VAISSELLE JET

EMB. DE 2 x 500 mL

1.19

NETTOYEUR OLD DUTCH

CONT. DE 400 g

.57

SOUPE POULET ET NOUILLES, PROVIGO

BTE. DE 2 ENV.

.49

BISCUITS DIGESTIFS, AVOINE SUPRÊME OU SUCRE D'ARE

EMB. DE 400 g

1.49

CONCENTRÉ BORATEEM

CONT. DE 1.1 kg

1.59

DÉTERTANT LIQUIDE WISK

CONT. DE 1 litre

1.99

BROCOLI PRODUIT DU QUÉBEC GROSSEUR 14

CHACUN

1.29

CANTALOUPS CANADA NO 1 PRODUIT DE CALIFORNIE GROSSEUR 12

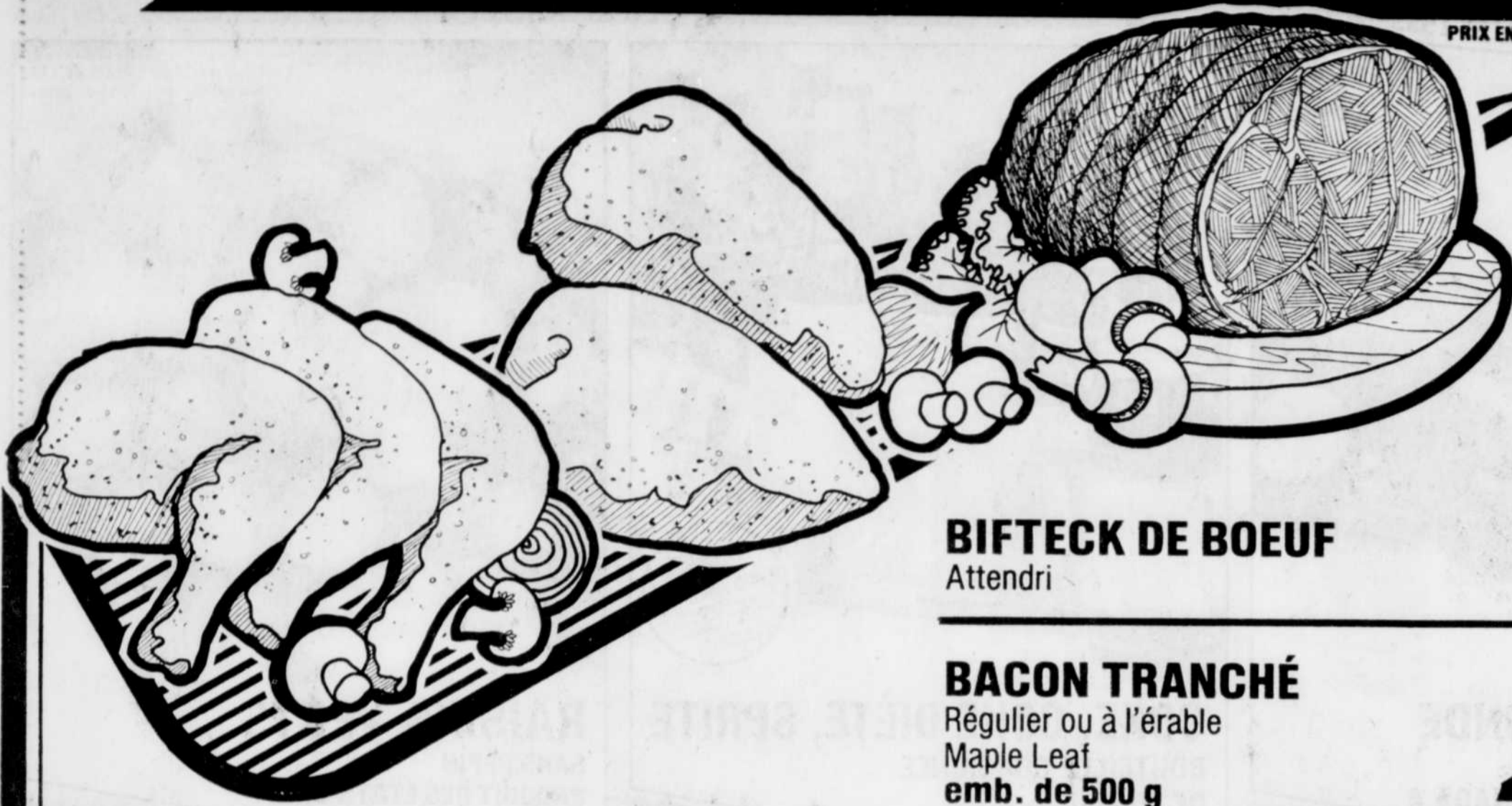
CHACUN

1.59

Lundi en musique au
THÉÂTRE DE L'ÎLE
Tous les lundis de l'été jusqu'au 29 Août '83, à 20h30
Comédies musicales, opérettes, opéras.
Artistes invités: Murielle Deblois soprano
Jermain Deblois ténor
Yves Carlin basse
Admission 10.00 \$

AXEP

PRIX EN VIGUEUR JUSQU'AU 23 JUILLET 1983
Pour les marchands de la région de Québec



**CUISSES DE POULET
FRAÎCHES, AVEC DOS**

2,16\$/kg
98¢/lb

**POITRINE DE POULET
FRAÎCHE, AVEC DOS**

3,26\$/kg
1,48\$/lb

**SOC DE PORC FUMÉ
MAPLE LEAF**

5,47\$/kg
2,48\$/lb

BIFTECK DE BOEUF
Attendri

6,35\$/kg
2,88\$/lb

BACON TRANCHÉ
Régulier ou à l'érable
Maple Leaf
emb. de 500 g

2,18\$

**SAUCISSES
PORC & BOEUF**
Maple Leaf
emb. de 500 g

2,38\$

VIANDES TRANCHÉES ASSORTIES
Poulet, bologne, olives
Maple Leaf
emb. de 175 g

98¢

SOUS-MARIN
Lafleur
200 g

1,28\$

NOUS NOUS RÉSERVONS LE DROIT DE LIMITER LES QUANTITÉS



**LAITUE POMMÉE
CANADA NO 1
PRODUIT DU QUÉBEC
GROSSEUR 18
CHACUNE**

45¢

**RAISINS ROUGES
CARDINAL**
Canada no 1
Produit de la Californie

1,96\$/kg
89¢/lb

MELONS D'EAU
Produit de la Floride

64¢/kg
29¢/lb

BLEUETS
Canada no 1
Produit des États-Unis
cont. de 551 ml

1,49\$

HARICOTS JAUNES
Produit de l'Ontario

1,52\$/kg
69¢/lb

KIWIS
Produit importé
Grosneur 40
chacun

45¢

 **le plaisir de faire son marché**

AXEP

PRIX EN VIGUEUR JUSQU'AU 23 JUILLET 1983
Pour les marchands de la région de Québec

MARGARINE
MOLLE, PICNIC
CONT. DE 2 lb **1,47\$**

JUS DE TOMATES
de fantaisie, Bright's
boîte de 540 ml **53¢**

JUS DE PAMPLEMOUSSE
sucré ou non sucré
Libby's
boîte de 48 oz **1,49\$**

NECTAR DE PRUNEAUX
Welch's
bocal de 682 ml **1,47\$**

JUS D'ORANGE
surgelé, Kent
boîte de 341 ml **79¢**

PÂTES ALIMENTAIRES
spaghetti, spaghettini
ou macaroni coupé
Catelli
boîte de 1 kg **1,19\$**

SAUCE
à la viande, Catelli
boîte de 28 oz **1,88\$**

RAVIOLI
à la viande, Catelli
boîte de 15 oz **88¢**

PAIN DE VIANDE
Kam
boîte de 340 g **1,69\$**

THON
en morceaux
Clover Leaf
boîte de 184 g **1,19\$**

MÉLANGE À GÂTEAU
VARIÉTÉ DE SAVEURS
DE LUXE
DUNCAN HINES
BOÎTE DE 520 g **1,09\$**

FROMAGE À TARTINER
CHED'ART
LACTANTIA
BOCAL DE 500 g **2,29\$**

SAUMON KETA
Tea Rose
boîte de 220 g **1,29\$**

POIS VERTS
no 1 & 2, Le Sieur
boîte de 14 oz **79¢**

MAYONNAISE
Kraft
bocal de 500 ml **1,37\$**

LAIT
instantané, Axep
boîte de 1,5 kg **5,99\$**

RIZ
à grains longs
Uncle Ben
boîte de 900 g **1,89\$**

CÉRÉALES
Rice Krispies
de Kellogg's
boîte de 725 g **2,19\$**

KETCHUP
aux tomates, Heinz
bouteille de 1,25 litre **2,89\$**

CRAQUELINS À TARTINER
Croustines
boîte de 125 g **89¢**

FILET DE SOLE
surgelé, Booth
emb. de 16 oz **2,99\$**

PEPSI, DIET PEPSI OU PEPSI DECA
BOUTEILLES
CONSIGNÉES
6 x 750 ml **2,99\$**

BOISSON VARIÉTÉ DE SAVEURS
ROUGEMONT
BOÎTE DE 10 oz 6/ **1,79\$**

POUDING SURGELÉ
variété de saveurs
Jell-O Pops
emb. de 12 x 50 ml **2,29\$**

BISCUITS
gaufrettes assorties (200 g),
tarte aux fraises (400 g) ou
thé social (400 g)
chacun **1,39\$**

GUIMAUVES
blanches ou aux fruits
Jets de Kraft
emb. de 250 g **59¢**

NOURRITURE POUR CHIENS
Poppy Chow, Purina
emb. de 8 kg **9,99\$**

PAILLES
à liqueurs, Stone
emb. de 250 **1,29\$**

ASSIETTES DE CARTON
6 3/4 pouces, Chinest
emb. de 20 **99¢**

ALLUME-FEU
en cubes, Zip
emb. de 375 g **99¢**

BRIQUET
au butane, Bic
chacun **79¢**

JAVEL CHANTECLERC
CONT. DE 3,6 litres **99¢**

BOISSON VARIÉTÉ DE SAVEURS
JUTEL
3 CONT. DE 200 ml **89¢**

DÉSODORISANT
variété de parfum
Wizard
cont. de 170 g **99¢**

PURIFICATEUR D'AIR
parfumé ou en poudre
Soft & Dry
cont. de 150 ml **2,29\$**

POUDRE
pour bébés, Johnson's
cont. de 250 g **1,99\$**

SHAMPOING
pour bébés, Johnson's
cont. de 450 ml **3,77\$**

COUCHES PAMPERS
super absorbantes (60),
premiers pas (48) ou
premiers pas plus (40)
la boîte **9,99\$**

GELÉE DE PÉTROLE
Vaseline
cont. de 100 g **1,59\$**

VAPORISATEUR NASAL
Dristan
cont. de 15cc **2,29\$**

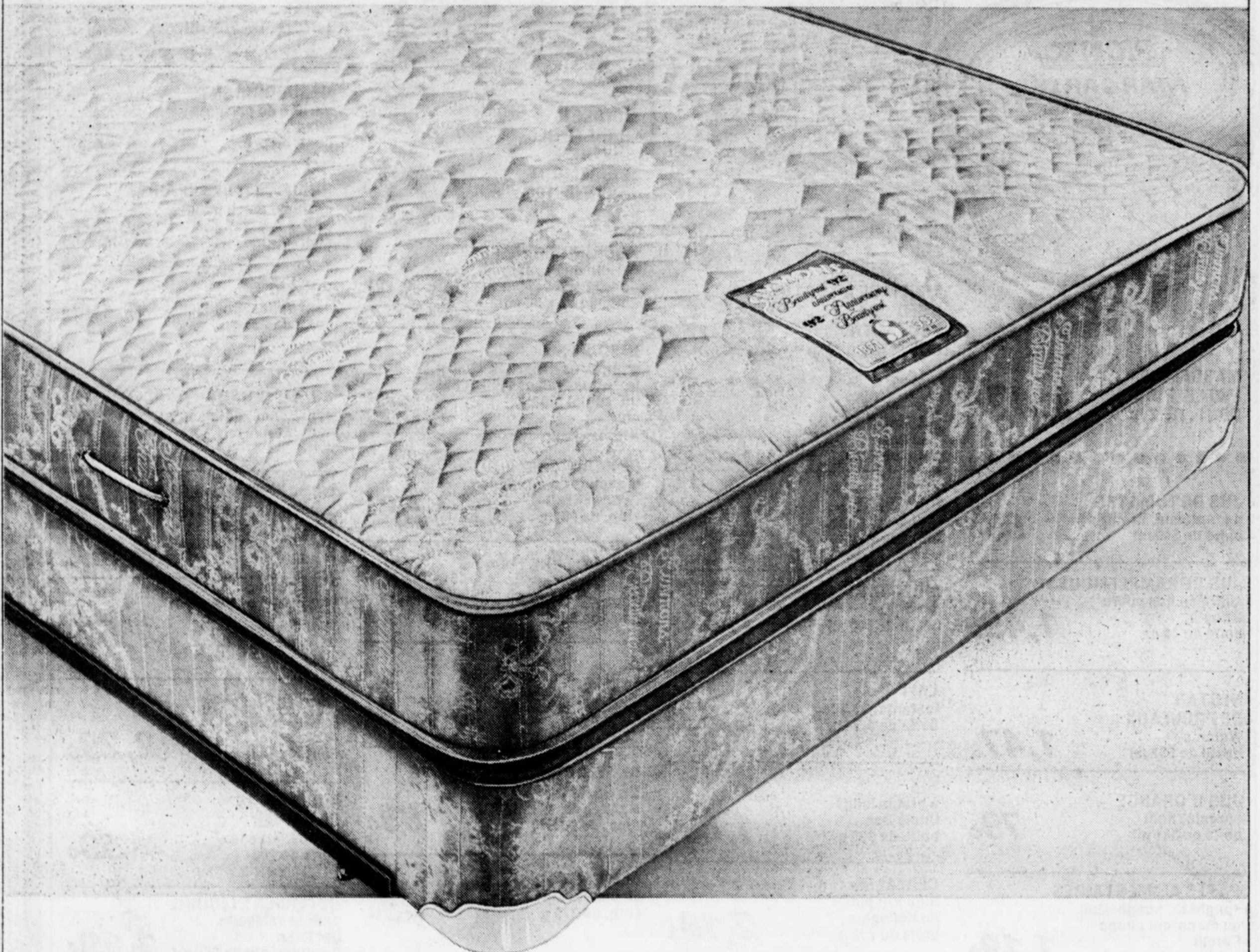
MOUCHOIRS DE PAPIER
blancs, Kleenex
boîte de 100 **59¢**

DÉTERGENT LIQUIDE
pour la vaisselle
Jet Rose
2 contenants de 500 ml **1,19\$**

BRIQUETTES DE CHARBON DE BOIS
GRILL TIME
EMB. DE 20 lb **4,99\$**

la Baie

Un achat de rêve... l' "Édition spéciale" Beautyrest de Simmons!



La Baie vous propose un achat tout spécial durant sa vente Événement MODE FOYER: l' "Édition spéciale" 92^e anniversaire de matelas et sommier-tapissier Beautyrest[™] de Simmons! Les matelas et sommiers Simmons sont reconnus pour leur confort exceptionnel et ceux-ci vous combleront! Les ressorts individuellement ensachés épousent la forme du corps. Le recouvrement de polyester et rayonne damassé ton or est piqué à une épaisse couche de mousse. Enfin, le matelas est muni de bordures préfabriquées et de poignées. Venez en faire l'essai durant la vente Événement MODE FOYER à la Baie!

Ensembles matelas et sommier-tapissier

Jumeau	619⁰⁰	l'ens.
Deux places	749⁰⁰	l'ens.
Queen	869⁰⁰	l'ens.

Matelas ou sommier-tapissier (vendu séparément)

Jumeau	310⁰⁰	ch.
Deux places	375⁰⁰	ch.
Queen	435⁰⁰	ch.

Commandes téléphoniques: 627-5922, La Capitale; 627-5959, Place Laurier. Meubles, rayon 511. En vigueur jusqu'au 13 août.

Ne manquez pas de consulter notre cahier Événement MODE FOYER: 32 pages couleurs remplies d'aubaines pour agrémenter votre intérieur! Procurez-vous votre copie à la Baie!

Profitez des nouvelles dispositions budgétaires sur les RÉEL lors de l'achat de vos meubles.

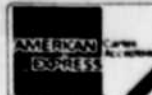


Cet événement
bat son plein!

la Baie



• Québec, lun. à mer., 9h30 à 17h30; jeu. et ven., 9h30 à 21h; sam., 9h à 17h



• La Capitale à Québec 627-5922 • Place Laurier à Sainte-Foy 627-5959

Votre entière satisfaction... nous la garantissons!