

LE

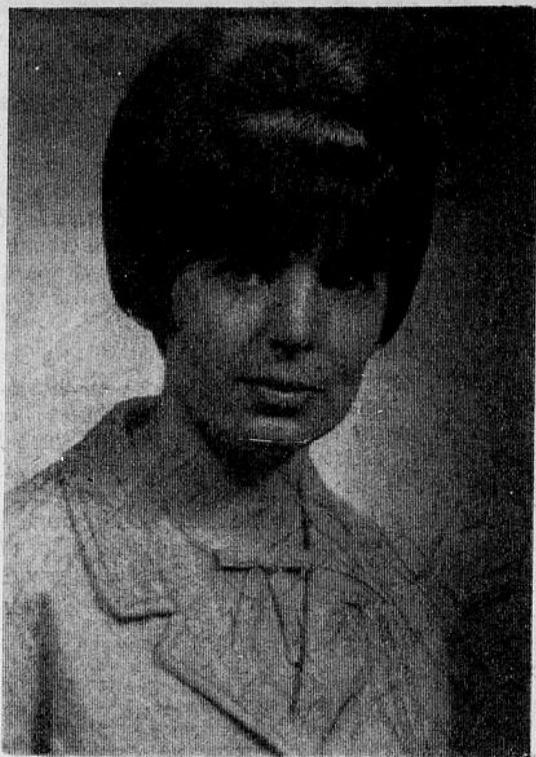
QUEBEC, P.Q.  
BIBLIOTHÈQUE DE LA  
LEGISLATURE DE LA  
PROV. DE QUEBEC,  
HOTEL DU GOUVERN.  
1er JANV. 68-41

# rier DE BERTHIER

— HEBDOMADAIRE DEVOUE AUX INTERETS DU COMTE DE BERTHIER —

34e année — No 27 — Berthierville, le 30 mars 1967

LA CROIX-ROUGE A  
BESOIN DE VOTRE AIDE  
POUR POURSUIVRE SON  
OEUVRE HUMANITAIRE —  
Campagne de souscription  
jusqu'au 10 AVRIL '67



*Une Berthelaise est nommée*

## Directrice à Thérèse Martin

La Commission scolaire régionale Lanaudière annonce la nomination de Mlle DANIELLE PIETTE au poste de principale de l'école secondaire régionale Thérèse-Martin. Mlle Piette, qui occupera ses nouvelles fonctions à compter de septembre prochain, succédera à M. Georges Marion qui a été nommé récemment directeur général adjoint des écoles de la CSRL. Mlle Piette, qui est originaire de BERTHIERVILLE, est présentement assistante du principal de la même école.

*Le Courrier de Berthier proclame*

## ARMAND PIETTE

### L'HOMME DE L'ANNÉE DANS BERTHIERVILLE

Tel qu'annoncé la semaine dernière il nous fait plaisir aujourd'hui de dévoiler le choix des membres du personnel de rédaction de notre Journal pour la nomination de L'HOMME DE L'ANNÉE DANS BERTHIERVILLE. Cette nouvelle initiative du Courrier de Berthier, votre hebdomadaire, deviendra un événement annuel. CETTE ANNEE plusieurs personnes étaient en lice pour remporter le titre, mais finalement l'unanimité s'est faite au nom de Monsieur Armand Piette qui s'est fait valoir sur la scène régionale de façon fort exemplaire au cours des derniers 12 mois.

Pour choisir l'homme de l'année, les journalistes se penchent sur les points suivants : 1— L'homme qui à leur sens

a le plus fait parlé de lui au cours de l'année. 2— l'homme qui a le plus contribué à faire connaître Berthier à l'extérieur de son territoire. 3— l'homme qui a eu le plus d'avancement dans son travail personnel. 4— l'homme, en somme, qui représente le Berthelais de l'année qui s'est le plus dévoué pour aider ses semblables. Monsieur Armand Piette, et quelques autres berthelais répondaient fort à propos à ce barème, mais finalement c'est Monsieur Piette qui a remporté la palme. Aussi "Le Courrier de Berthier" est très fier de féliciter M. Armand Piette qu'il proclame "L'HOMME DE L'ANNÉE".

VOIR NOUVELLE, PAGE 3, concernant cet événement.



## LA CSRL DÉPENSERA \$2,575,000. À ST-GABRIEL DE BRANDON

Les travaux de construction de l'école secondaire polyvalente de Saint-Gabriel de Brandon nécessiteront des déboursés qui seront de l'ordre de \$2,575,000. C'est du moins le montant qui a été autorisé par la direction générale de l'équipement du ministère de l'Éducation.

Le coût des travaux de construction ne devra pas excéder la somme de \$2,350,000; celui de l'aménagement intérieur ne devra pas être supérieur à \$225,000.

Le coût de l'aménagement intérieur inclut tout l'ameublement intégré, l'ameublement fixe de laboratoires et d'ateliers, les systèmes d'horlogerie, d'intercom et tout autre accessoire qui fait partie de la construction. Les taxes applicables sont aussi incluses.

Ce budget n'inclut toutefois pas le coût d'aménagement du terrain. Lorsque le programme d'aménagement extérieur de l'école

aura été approuvé par le Ministère de l'Éducation, de nouvelles dépenses seront alors autorisées.

La lettre dans laquelle le ministère fait part de sa décision ne précise toutefois pas le nombre d'élèves que l'école devra accueillir. Les commissaires de la Commission scolaire régionale Lanaudière l'ont constaté et n'ont pas manqué de manifester leur étonnement.

On croyait que le projet serait modifié en raison de la demande que la Régionale a déjà fait parvenir au ministère de l'Éducation pour qu'une école polyvalente des deux cycles soit construite dans le secteur de Saint-Félix-de-Valois.

Invité à commenter cette décision, le président de la CSRL, Me Claude-Edouard Hétu, a déclaré : "C'est à n'y rien comprendre". Il n'a pas voulu en dire davantage.

## À L'INTÉRIEUR

- TRAGÉDIE DU VENDREDI SAINT À ST-BARTHÉLEMY
- REPORTAGES SUR LES OFFICES DES JOURS SAINTS

**EDITORIAL**

**RUE MONTCALM**

On a découvert à Berthierville, le seul, l'unique moyen pour modérer la circulation. Présentement, on tente l'expérience rue Montcalm, et si cela s'avère un succès comme c'est le cas présentement, on inaugurerà les travaux dans toutes les autres rues de la ville très bientôt.

En quoi consiste ce système révolutionnaire de ralentissement de la circulation? Il fallait y penser car c'est très simple. Il s'agit de creuser des trous tout le long du parcours de cette rue et surtout, car c'est le secret, surtout de les réparer très peu ou pas du tout. Ajoutez à cela les glissements de terrain apportés par le printemps ou d'autres travaux non terminés pour lesquels on ne prend aucun soin, et vous êtes sur le point d'atteindre le résultat que vous recherchez.

En effet, on avait cru que cette machination pourrait donner d'heureux résultats.

Et on avait raison!

Mais n'est-ce pas là le système rêvé? Depuis le temps qu'on se casse la tête pour trouver le moyen de ralentir les automobiles pour notre sécurité et aussi pour forcer le touriste à s'arrêter sinon dans nos magasins, au moins dans nos garages.

C'est tout de même formidable... et efficace. Celui qui a conçu ce plan devrait être présenté au public berthelais, tout au moins aux automobilistes.

Ça au moins, c'est se préparer pour les fêtes du centenaire. Et l'Expo qui s'en vient!

Alain Doucet

**Votre Banque à Charte et le prêt hypothécaire**

Beaucoup de jeunes couples se rendent vite compte, peu de temps après leur mariage, qu'il y a deux dépenses qu'il leur faut rencontrer à chaque mois: le logis et l'alimentation.

L'argent dépensé pour un toit et des aliments ne revient jamais. Aussi, on constate bientôt qu'il serait souhaitable d'investir plutôt l'argent du loyer dans une maison bien à soi, ce qui est une façon d'économiser. Dans l'achat d'une maison — sauf pour ceux dont les ressources sont illimitées — il y a deux données fondamentales dont on doit d'abord tenir compte: le versement initial et le financement par hypothèque.

Incidemment, lorsqu'on songe à acheter une maison, il faut partir du principe qu'on ne doit pas payer plus que deux fois et demie le revenu brut annuel du principal gagnepain.

Le prix d'achat d'une maison sera dans une très large mesure couvert par une hypothèque. L'argent disponible pour les prêts hypothécaires a été, aux sources habituelles, très limité depuis un an. Maintenant, selon une déclaration de la Banque Royale du Canada,

n'importe qui ayant un revenu régulier et assuré peut demander à la Banque un prêt hypothécaire, soit dans le cadre de la loi canadienne de l'habitation soit sous la forme conventionnelle. Ce nouveau service a été rendu possible par les amendements apportés à la loi des banques. Bien que le nombre de prêts hypothécaires que pourra consentir la Banque Royale soit fortement limité, ce programme aidera beaucoup de Canadiens à devenir propriétaires.

La différence entre un prêt hypothécaire consenti sous l'empire de la loi canadienne de l'habitation et le prêt hypothécaire conventionnel ainsi que l'explique la Banque Royale est facilement compréhensible.

En vertu de la loi canadienne de l'habitation, la Banque Royale accordera des prêts hypothécaires à ceux qui en font la demande mais uniquement pour la construction d'une nouvelle maison. Ces prêts pourront atteindre jusqu'à 95% de la valeur de location de la propriété pourvu que le montant du prêt n'excède pas \$18,000.

Les prêts hypothécaires conventionnels, maintenant possibles, peu-

vent atteindre la somme de \$40,000 pourvu que le montant emprunté n'excède pas 75% de la valeur de la propriété. La grosse différence entre les deux prêts vient cependant des fins pour lesquelles l'un et l'autre sont accordés. Les prêts hypothécaires conventionnels peuvent être affectés à la construction d'une nouvelle maison ou à l'achat d'une maison déjà construite alors que le prêt accordé en vertu de la loi canadienne de l'habitation est limité à la construction seulement.

Le prêt conventionnel sera aussi accordé à des fins de refinancement d'hypothèques déjà existantes que la Banque explique au moyen de l'exemple suivant: un homme a deux hypothèques sur une propriété domiciliaire. Le taux d'intérêt de la deuxième hypothèque est beaucoup plus élevé que le taux de la première. Un prêt conventionnel deviendrait alors avantageux, uniquement si le taux d'intérêt payé sur la nouvelle hypothèque est inférieur à la moyenne des taux payés sur les deux précédentes.

Le gérant de la succursale locale de la Banque Royale de Berthierville, M. A.-G. Duquette, possède tous les détails sur ces nouveaux programmes y compris une circulaire explicative intitulée: "Votre hypothèque". La Banque suggère que le public s'adresse au gérant de la succursale pour toute information additionnelle.

**ICI ET LÀ dans Berthierville**

Des circonstances assez spéciales m'ont tenu loin de notre charmante petite ville depuis mercredi dernier. Je ne suis donc pas tellement informé cette semaine de l'actualité urbaine, et je m'en excuse. Heureusement que j'ai de très bons collaborateurs. Je les remercie.

Qu'il me soit cependant permis de féliciter bien chaleureusement, Mlle Danielle Piette, pour cette très belle nomination. Voilà une berthelaise dont nous sommes très fiers.

Malgré la maladie subite de sa directrice, on me demande d'informer les parents des élèves et les élèves du Studio d'Art de Berthierville, que les cours seront donnés comme d'habitude en fin de semaine prochaine. Tous et toutes sont donc priés de s'y rendre aux mêmes heures.

C'est mercredi qu'aura lieu la bénédiction et l'ouverture officielle du Salon de la Chaussure, nouveau magasin berthelais, propriété de M. André Piché.

Sincères félicitations à l'Homme de l'Année dans Berthierville, M. Armand Piette. Il me fait bien plaisir que les

journalistes de Berthier aient reconnu le beau travail de dévouement de notre concitoyen.

A moins d'avis contraire de dernière minute, c'est bien jeudi soir au local de la Jeune Chambre qu'aura lieu la réunion des membres du comité Expo-67.

C'est samedi le 15 avril prochain qu'aura lieu au Club de Presse de Sorel la remise des trophées aux artistes qui se sont le plus signalés au cours de l'année dans leur art. Peinture, sculpture, chant, etc. Votre humble serviteur a été choisi comme animateur de cette soirée qui sera radiodiffusée sur les ondes du poste local.

Espérons qu'il sera en mesure de faire son travail car, apparemment, on lui réserve des surprises pour la soirée précédente!

M. Percy Paquin me demande de remercier en son nom et au nom de son épouse, Mme Pauline Paquin, les ambulanciers St-Jean qui ont porté secours à Mme Paquin lors de l'office pascal de dimanche dernier alors que Mme Paquin fut victime d'une défaillance.

**LES MÉNESTRELLES DE BERTHIER INC.**



Voici le trophée mérite remis par M. le chanoine Eugène Dumontier, curé de Berthier à Mlle Ginette Grégoire, tambour-major des ménestrelles de Berthier inc., fille de M. et Mme Alexandre Grégoire de Berthierville. Ginette a reçu ce trophée lors de la soirée amicale du 4 mars dernier qui est un don des deux instructeurs Armand Asselin et Jean Croisetière. Félicitations Ginette!

La prochaine organisation des ménestrelles de Berthier aura lieu au début de mai prochain. La semaine prochaine nous élaborerons le programme.

La direction  
(Photo Le Courrier par Claude Rondeau)

**NE MANQUEZ PAS**

DE VISITER NOTRE SALLE D'ÉCHANTILLONS AU SOUS-SOL DU 911 RUE DAVIAULT  
**TOUT POUR LA CONSTRUCTION**  
DU BOIS DE CHARPENTE AU DECLIN D'ALUMINIUM  
TEL.: 836-4288

**TOUT POUR LA RÉNOVATION**

Planches murales pré-finies, céramique, prélatr, tapis, tapisserie, peinture, articles décoratifs, etc.  
TEL.: 836-4114

Nous offrons à notre clientèle de Berthierville et la région tout ce qu'il y a de plus moderne.

**P. E. BELLEHUMEUR & FILS LTÉE**

Manufacturiers portes et chassis — Portes de garage — Vente et installation  
891 ST-VIATEUR, BERTHIERVILLE, P.Q.

MAISON DE CONFIANCE POUR L'ACHAT DE VOS FLEURS POUR TOUTES CIRCONSTANCES:

FIANÇAILES — MARIAGES  
NAISSANCES — ANNIVERSAIRES  
DECES — ETC.

**ADRIEN DUCHARME**

107, rue Frontenac — Tél. : 836-4025 — Berthierville

Bouquet de tous genres  
Ouvert le soir et le dimanche  
Service rapide et garanti

## À ST-BARTHÉLEMY

# TRAGÉDIE DU VENDREDI SAINT

Un homme d'une trentaine d'années s'est livré à la Sûreté provinciale, en marge de la tragédie de vendredi dernier, alors qu'une automobile non identifiée à ce moment là est entrée dans les rangs d'une procession des jours Saints à Saint-Barthélemy, dans la montée du rang St-Joachim.

Les victimes du déplorable accident sont : Ronald Dufresne, 18 ans, fils de Mme Veuve Anthime Dufresne, de Saint-Barthélemy, tué sur le coup; Fernand Dufresne, 20 ans, cousin du premier, grièvement blessé; et Mlle Julienne Lebeau, 16 ans, fille du bedeau de la paroisse, M. Germain Lebeau, qui a été aussi blessée.

Le jeune Ronald Dufresne a été cruel pour cette famille, dont déclaré mort, à son arrivée à l'hôpital Ste-Marie, des Trois-Rivières, à cause de la gravité de son état.

M. l'abbé H. Héty, curé de la paroisse de Saint-Barthélemy, qui est située au nord de Berthier, un peu en retrait de la route 2, a précisé que la tragédie s'était produite vers les 6 heures du soir, sur une route secondaire qui mène de l'église au rang Saint-Joachim.

Il ne s'agissait pas d'une procession paroissiale à proprement parler, mais d'une "marche de prière" organisée par le R.P. Boucher, Clerc de St-Viateur du séminaire de Joliette, et à laquelle participaient une centaine de fidèles de Saint-Barthélemy. Ce Chemin de Croix est dirigé chaque année par les Clercs de Saint-Viateur à l'oc-

casion du Vendredi Saint.

Selon les agents Yves Desroches et Marcel Gélinas, du bureau de la P.P. à Berthier, qui mènent l'enquête dans cette affaire, c'est un vrai miracle si la voiture n'a pas fait plus de victimes dans la longue procession de fidèles qui marchaient sur le bord de la route.

Le corps du jeune Ronald Dufresne a été transporté à la morgue Bernard Lanoix, de Berthierville, pour l'enquête du coroner.

## THÉÂTRE METRO

BERTHIERVILLE

TEL. 836-4536

Jeu., ven., sam., dim. - 30, 31 mars, 1er, 2 avril

FESTIVAL D'HORREUR  
TROIS GRANDS FILMS EN PRIMEUR



2 ième FILM



3 ième FILM



## L'HOMME DE L'ANNÉE

Comme on le sait maintenant, M. Armand Piette de Berthierville, a été nommé L'HOMME DE L'ANNEE DANS BERTHIERVILLE, par les journalistes de Berthier.

LE COURRIER DE BERTHIER, organisera un souper en son honneur le JEUDI, 20 AVRIL PROCHAIN, à 6 h. 30 à L'HOTEL DU CANADA DE BERTHIERVILLE. A cette occasion votre journal remettra une plaque commémorative à M. Piette au nom de tous les lecteurs de notre publication. Le tout sera radiodiffusé par le poste C.J.S.O.

Les personnes intéressées à venir fêter L'HOMME DE L'ANNEE avec nous pourront se procurer des billets pour ce souper au montant de \$3.50 seulement, à nos bureaux ou encore à l'Hôtel du Canada à compter de la présente fin de semaine.

## CHRONIQUE PARENTS-MAITRES

### POUR UN INSTITUT DE TECHNOLOGIE

A sa dernière réunion du 15 mars dernier, le conseil diocésain des Associations Parents-Maitres du diocèse de Joliette a unanimement recommandé la création à Joliette d'un Institut de Technologie.

Il y aura bientôt une vingtaine d'années que l'école de Métiers de Joliette dispense le cours technique, moins l'année terminale. Ses étudiants venant de toutes les parties de notre région, se voient donc obligés d'aller terminer la dernière année de leurs études à Montréal avec tous les problèmes et les expériences variées que comporte souvent un séjour au sein de la grande métropole. Le nombre d'étudiants à ce cours technique ayant considérablement augmenté au cours des dernières années, le conseil diocésain des A.P.M. a donc décidé d'appuyer fortement la direction de l'école de Métiers de Joliette dans ses présentes démarches auprès du ministère de l'Education afin d'obtenir de ce dernier son accréditation au rang d'institut de technologie. En plus d'autoriser à dispenser l'année terminale du cours technique, une telle accréditation faciliterait également les procédures autorisant l'organisation d'un plus grand nombre de spécialités.

Communiqué de l'A.P.M. diocésain

TÉL.: 836-4897

## PHOTO RONDEAU ENRG.

A votre disposition à toute heure

CLAUDE RONDEAU  
Diplômé de I.A.P.

730, ST-VIAEUR

BERTHIERVILLE

SPÉCIALITÉ : PHOTOS DE MARIAGE.



Les deux derniers jours d'aubaines . . . après quoi on ferme les portes!

## L'Épicerie Maurice Geoffroy

fermera définitivement ses portes samedi soir . . . et il reste encore beaucoup de marchandise que le propriétaire est prêt à laisser aller à prix dérisoire.

- Une occasion unique pour les jeunes mariés!
- Une occasion pour tous d'économiser CONSIDÉRABLEMENT

PEINTURE — PRODUITS ALIMENTAIRES — ARTICLES DE NETTOYAGE — BONBONS ETC. — ETC.

Monsieur Maurice Geoffroy désire en cette dernière annonce de son commerce, remercier bien sincèrement toutes les personnes qui l'ont encouragé depuis plus de 30 ans. Il garde de chacun de vous le souvenir de rencontres commerciales fort amicales, et se souviendra longtemps des beaux jours de l'épicerie MAURICE GEOFFROY.

Aucune offre raisonnable

ne sera refusée . . .

Profitez des deux derniers jours d'aubaines

● VENDREDI ET SAMEDI POUR ECONOMISER COMME CELA NE S'EST JAMAIS VU A BERTHIERVILLE.



# EN 4<sup>ème</sup> DANS L'VENT

## POTINS

### LES LUTINS A L'EXPO

L'ensemble le plus jeune de la province "Les Lutins", a été engagé au Pavillon de la Jeunesse au cours du mois de septembre dans le cadre de l'Exposition Universelle, ce qui représente pour eux un contrat de la plus grande importance.

### LES GROUPES DE PLUS EN PLUS FORT

D'après un sondage, les groupes au Québec sont de plus en plus fort et les Sultans restent premiers, suivi des Classel's des Bel Canto, Hou Lops et César et ses Romains. Pour le chiffre de ventes, les Sultans ont dépassé 65,000 copies, les Classel's 23,000, les Hou Lops 14,000 cela toutes en 45 rpm.

### HEY JOE

Le disque qu'il faut écouter par Nanette et Tony Roman, c'est le premier des "rythm'n

blues" valables et canadien à part ça. Le disque qui vise directement la ségrégation raciale est excellente et signé Michel Jourdan.

### LES BEACHS BOYS

Se pourrait-il que ce groupe soit engagé pour l'Expo '67? Ceux-ci exigeraient \$25,000. Sait-on jamais!

### LES HOU LOPS

Les Hou Lops participeront dans un film de l'Office National du Film avec Chantal Pary et Georges Dor.

Le compositeur - interprète de la chanson "Les Cornichons" et bien d'autres, Nino Ferrer, va épouser Claude, grâce à un petit jeu bien connu "Pile ou Face".

Lors du Starovan de C.J.M.S.

le plus jeune en vogue en France, Frank Alamo, a su se faire admirer des Montréalais, grâce à sa grande personnalité et sa simplicité.

### GEORGES CASABAN

Ce type de genre chansonnier, originaire de Sorel, sera au Pavillon de la Jeunesse à l'Expo '67.

## "FORCE" Une intéressante revue de l'Hydro

L'Hydro-Québec vient de lancer le premier numéro d'une revue d'information destinée à l'étranger. Au cours d'une réunion qui groupait quelques personnalités des milieux diplomatique et universitaire ainsi que certains membres de la haute administration de l'entreprise, le directeur des Relations publiques de l'Hydro-Québec, M. René Therrien, a présenté aux invités la revue FORCES.

"Il apparaît opportun à l'Hydro-Québec", de déclarer M. Therrien, "de contribuer à l'action collective en facilitant les échanges et en attirant des investissements qui profiteront à la communauté québécoise. La revue FORCES entend jouer dans ce sens un rôle marginal, sans doute, mais très profitable à long terme puisqu'elle répond à l'un des principaux besoins: l'information."

La publication en héliogravure tirée à 50,000 exemplaires, trois fois par année, sera distribuée dans le monde entier: aux milieux gouvernementaux, financiers, industriels; aux universités, bibliothèques, laboratoires, sociétés savantes

et culturelles, etc. D'une cinquantaine de pages, la revue fera paraître des articles d'intérêt général sur l'énergie hydroélectrique, mais laissera une part très large aux diverses disciplines scientifiques.

Pour marquer le caractère en quelque sorte international de la

revue, un encart multilingue est inséré en dernière page, contenant un résumé des articles: en anglais, allemand, espagnol, italien, portugais, russe. La direction de FORCES a été confiée à Mlle Monique Plamondon des Relations publiques de l'Hydro-Québec.

\* \* \* \* \*

## 'Les Sinners'

\* \* \* \* \*

### VENDREDI, LE 31 MARS

SALLE PAROISSIALE DE BERTHIER

BIENVENUE A TOUS — 8.30 HEURES

## LA COMMISSION DES LOISIRS

D E M A N D E  
MONTEURS ET MONITRICES  
AGES DE 16 ANS ET PLUS

Sauveteurs qualifiés pour la piscine  
Préposé à l'entretien du tennis  
Personne qualifiée pour l'art plastique

Les demandes devront être faites par écrit avant le 20 avril en donnant l'âge, l'adresse et le numéro de téléphone à la Commission des Loisirs de Berthier

C.P. 676

BERTHIERVILLE

### CHANSON DE LA SEMAINE

#### NADINE

Souviens-toi  
Souviens-toi Nadine  
Comme on s'aimait dans le temps  
Souviens-toi  
Souviens-toi Nadine  
Comme on s'aimait y a longtemps

Rappelle-toi  
Rappelle-toi  
Lorsque tes grands yeux bleus  
Alors suffisaient  
A me rendre heureux  
Souviens-toi  
Souviens-toi  
Ton corps contre le mien  
Ta main chaude dans ma main  
Il y avait plus que toi et moi

Souviens-toi  
Souviens-toi  
Comme on s'aimait dans le temps.  
Souviens-toi  
Souviens-toi Nadine  
Comme on s'aimait y a longtemps

Je t'écris quelques mots  
Sur un bout de papier  
Quelques pensées griffonnées  
Afin d'éveiller  
D'éveiller en toi Nadine  
L'amour qui s'est endormi  
Remuer un peu tes pensées  
Pour qu'avec les miennes elles se marient

Souviens-toi  
Souviens-toi Nadine  
Comme on s'aimait dans le temps  
Souviens-toi  
Souviens-toi Nadine  
Comme on s'aimait y a longtemps

Souviens-toi  
Souviens-toi Nadine  
Que si l'amour en mon coeur est né  
Souviens-toi  
Souviens-toi Nadine  
Que c'est pour toi qu'il est né.

Eric

## LE SPECTACLE Jean Grimaldi au Théâtre Royal MERCREDI, LE 5 AVRIL

Quelque chose à ne pas manquer avec  
LES HOU-LOPS, CHANTAL PARY,  
NORMAN KNIGHT, et d'autres.

# Repas pascal à Berthierville



Sois loué, Eternel, qui as créé le fruit de la vigne !



On boit le fruit de la vigne.



Tous boivent à l'unique coupe.



Sois loué, Eternel, notre Dieu, Roi de l'univers. Pour toutes tes bontés, nous te rendons grâce et te bénissons.

Jeudi, le 22 mars, à l'école Ste-Genève de Berthierville, la grande salle était utilisée pour le service d'un repas pascal. Les tables étaient décorées avec goût; marguerites et verdure s'unissaient à l'éclat des coupes de cristal et à la lumière assurée par de nombreuses chandelles, pour produire un effet joli et agréable.

Plus de cent soixante-cinq personnes avaient exprimé le désir de participer au repas dont le menu se composait de charoseth, d'herbes amères, de pain azyme et d'agneau. Chaque aliment symbolisait une réalité bien connue des Juifs et que l'on se rappelait pendant la vie terrestre du Christ.

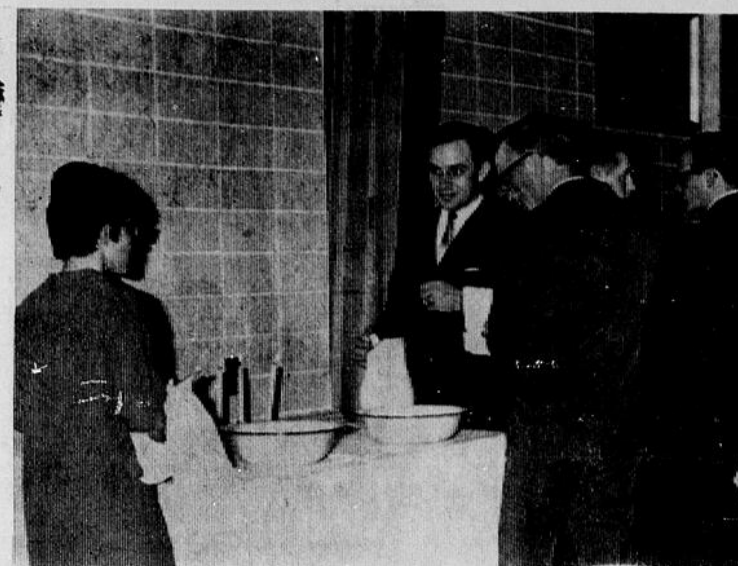
Ce souper, repas pascal des Juifs, comportait en quelque sorte les détails du cérémonial de la dernière Cène, qui selon toute vraisemblance, s'est déroulé selon la coutume juive.

*Dans quel but a-t-on réalisé ce repas à Berthierville, à l'occasion de la Semaine Sainte ?*

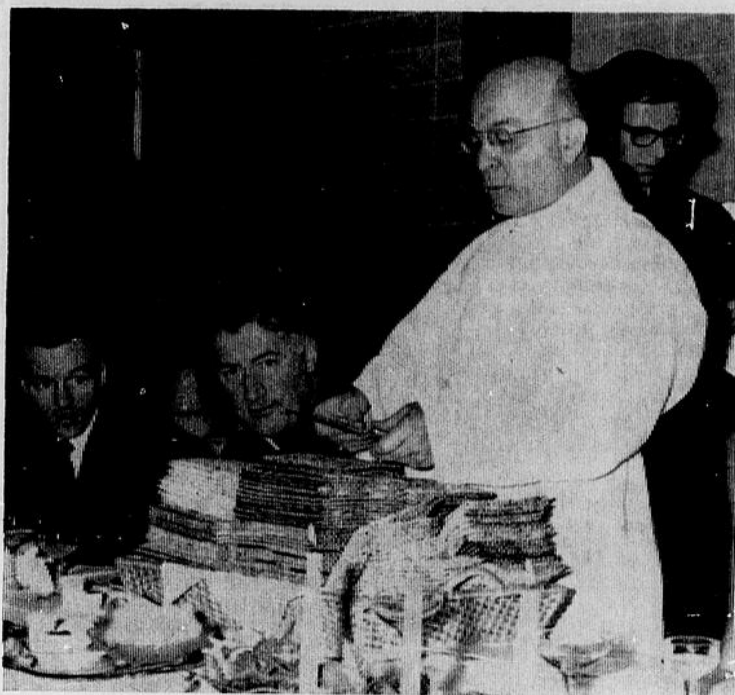
A cette question, un membre de l'équipe liturgique répond: "C'était afin de permettre aux gens de revivre un événement passé, la Cène présidée par le Christ, qui lui-même avait célébré la Pâque des Juifs et c'était aussi pour que cet événement nous apporte quelque chose, ait une heureuse conséquence dans la vie de chaque participant."

A la table d'honneur, présidée par M. le curé E. Dumontier, avaient pris place douze autres convives, représentant les douze apôtres. Après une préparation à la célébration pascale, les cent soixante-cinq participants se dirigent vers la table d'honneur afin de boire à l'unique coupe. On procède ensuite au lavement des mains et tous

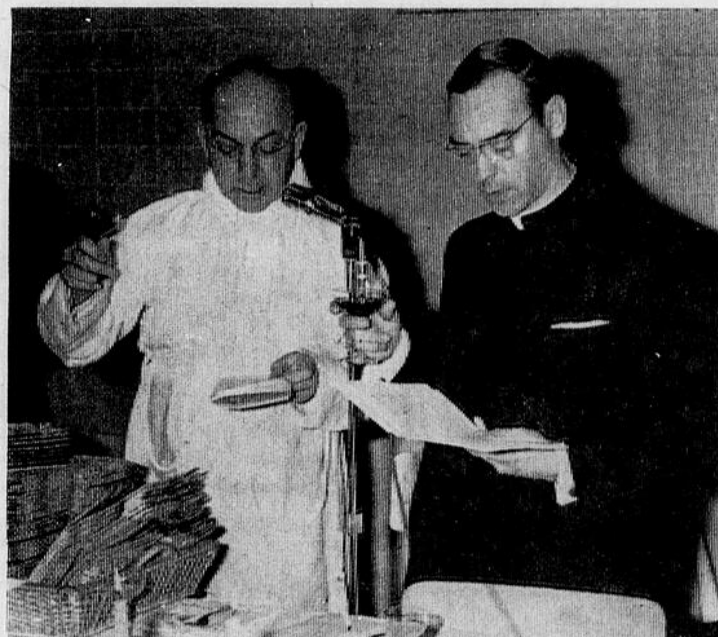
(suite à la page 7)



Tous se lavent les mains avant de prendre place à table.



Les pains azymes sont brisés en morceaux de façon à ce que tous les convives puissent en avoir une part.



C'est la divine Providence qui nous a toujours protégés, nos pères et nous.

POPULATION DE BERTHIERVILLE ET DE LA REGION

## La TEINTURERIE BERTHIER

(Mme Aline Champagne, prop.)

répondra à la forte demande pour l'entreposage de vos manteaux de fourrure ou autres, comme par le passé, à un prix défiant toute compétition.

La rumeur qui circulait à Berthier à l'effet que nous avions abandonné l'entreposage de fourrures, est fausse et mal fondée.

Nous vous assurons un service rapide et courtois pour aller chercher vos fourrures.

## TEINTURERIE BERTHIER

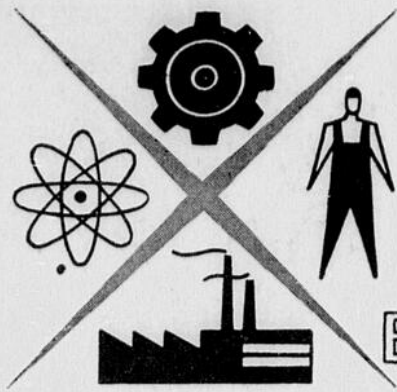
TEL. 836-4175

BERTHIERVILLE

et les représentants autorisés

PAUL-EMILE MOREAU  
Berthierville

JEAN-MARIE DUFRESNE  
Ste-Elisabeth



**CENTRE DE  
MAIN D'OEUVRE  
DU  
CANADA**

**BONJOUR**

**Offres d'emplois vacants**

**EMPLOIS DISPONIBLES AU  
CENTRE DE MAIN-D'OEUVRE  
DU CANADA DE JOLIETTE**

Semaine du 27 au 31 mars 1967

De nombreux employeurs signalent régulièrement au Centre de Main d'oeuvre du Canada leurs besoins de main d'oeuvre. Voici quelques-unes de ces offres d'emplois qui doivent être comblées au plus tôt.

**HOMMES :**

**10 Agents de protection**

Pour travail à Joliette et dans la région. Surveillance d'édifices publics, terrains de stationnement, magasins, assemblées publiques, etc. Bonne santé, 35 à 60 ans, bonne réputation. Salaire \$1.50 l'heure, possibilité de 60 heures par semaine.

**1 Assistant -contremaître**

Dans un moulin de préparation de bois. Salaire, \$85. à \$100. par semaine — 44 heures par semaine. Travail de nuit.

**1 Barbier**

A Joliette. Carte de compétence nécessaire. \$50. — 50% de commission au-dessus de \$60. de recette.

**1 Préposé au crédit**

Pour compagnie de finance ayant bureau dans la région. Connaissance de l'anglais nécessaire. Age : 20 à 25 ans. Diplôme secondaire. Salaire, \$350. à \$375. par mois. Chances d'avancement.

**1 Assistant technique**

Pour assister l'ingénieur en mécanique. Doit être technicien diplômé et pouvoir lire les plans. Salaire minimum, \$350. par mois.

**3 Ingénieurs stationnaires**

A Joliette et Berthier. Licence 4-A \$1.72 — 3-A \$2.20 — 2-A \$2.35 l'heure.

**2 Mécaniciens d'autos**

Classe "A" et "B" \$1.85 à \$2.05 l'heure.

**1 Technicien de laboratoire**

Compagnie importante de Joliette. Doit être diplômé en chimie industrielle. Salaire du début, \$400. par mois.

**1 Coiffeur**

Prendre charge d'un salon de

coiffeur. 5 ans d'expérience pratique. \$100. par semaine.

**1 Monteur de patrons**

Sur machine Jacquard. Manufacture de tricot. \$100. par semaine, minimum.

**1 Lettreur**

Région de Joliette. Expérience valable du métier. Lettrage de camion et de vitrines. \$1.50 à \$3.00 l'heure.

**1 Vendeur de chaussures**

Magasin établi à Joliette. Grosse clientèle. Expérience requise. Salaire, environ \$70. par semaine.

**1 Opérateur de tours**

Atelier d'usinage de Joliette. Tours de 15" et 18". Expérience requise. Salaire, environ \$2.00 l'heure.

**1 Journalier**

Pour travailler à la récolte de la sève dans une érablière. Durée de l'emploi, environ 1 mois. Salaire environ \$45. par semaine plus nourriture et logement.

**1 Technicien médical**

Aura à faire analyses et tests de sang, urines et prélèvements médicaux. Doit être diplômé. Salaire du début, \$86. par semaine.

**FEMMES :**

**1 Dame de compagnie**

Soin d'un couple âgé. Travail léger. \$30. par semaine, nourrie, logée.

**1 Barmaid**

Région des Laurentides. Salaire de base, plus pourboires élevés. Expérience requise.

**10 Aides-Domestiques**

Joliette et région. \$20. à \$40. par semaine, plus nourriture et logement.

**1 Opératrice**

Manufacture de chemises et pantalons. Expérience sur le point de chaîne et sur machines à deux aiguilles. A la pièce — possibilité de \$70. par semaine.

**15 SERVEUSES DE TABLES**

Restaurant et hôtels de Joliette et région. Salaire de base, \$0.64 l'heure plus repas et pourboires.

**4 Vendeuses**

Magasin de lingerie pour dames. Expérience requise : 3 ans. Salaire, \$40. à \$50. par semaine. Temps partiel ou plein temps.

**2 Coiffeuses d'expérience**

Prendre la direction d'un salon. Au moins 5 ans d'expérience. Carte de santé et carte du comité paritaire. Salaire alléchant à discuter et autres conditions de travail à établir. Région de Berthier et Joliette.

**12 Opératrices**

Pour manufacturier de tricot de la région. Travail à la pièce sur machines Merrow.

**POUR INFORMATIONS, S.V.P. COMMUNIQUER AVEC LE CENTRE DE MAIN-D'OEUVRE DU CANADA, 389 NOTRE-DAME, JOLIETTE. TEL. : 756-1094.**

**RÉSIDENCE FUNÉRAIRE BERNARD LANOIX Ltée**

6 SALONS MODERNES — AIR CLIMATISE  
SERVICE D'AMBULANCES — FLEURS — MONUMENTS  
Décapotables à louer pour les mariages  
6 De Bienville — Tels.: 836-4166 - 836-4857 — Berthierville

**NÉCROLOGIE**

**MME WILFRID COULOMBE**

A Berthierville le 21 mars, à l'âge de 66 ans est décédée Mme Wilfrid Couombe née Alice Boivin demeurant au 280 d'Iberville à Berthierville.

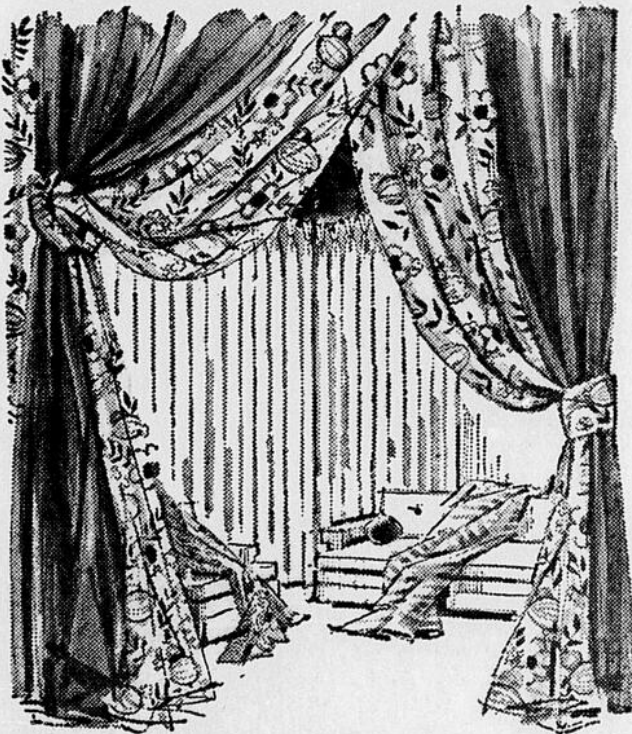
voit funèbre partit des Salons Anaclet Lemire pour se rendre en l'église paroissiale où le service fut célébré à 9 hres a.m. et de là au cimetière du même endroit.

Elle laisse dans le deuil 2 fils et 2 belles-filles, 4 filles et 3 gendres, 1 frère, 4 soeurs et 3 beaux-frères, 7 petits enfants ainsi que de nombreux parents et amis.

Les funérailles eurent lieu à Berthierville le 27 mars. Le con- Direction Anaclet Lemire & Fils.

**MESDAMES,**

**Des FENÊTRES HABILLÉES par  
ALFRED ROBITAILLE**



REFLETENT  
LA BEAUTE  
DE VOTRE FOYER

POUR REPANDRE  
LA GAIETE ET  
LA JOIE DE VIVRE  
DANS VOTRE MAISON

CONFIEZ A

**ALFRED  
ROBITAILLE**

le soin de vous guider  
dans la décoration de toutes  
les fenêtres de votre maison.

**GRATIS**

Nous INSTALLONS vos TRINGLES (pôles) et CONFECTIONNONS vos DRAPERIES SANS FRAIS ADDITIONNELS

**ESCOMPTE**

UN ESCOMPTE SPECIAL EST ACCORDE AUX NOUVEAUX MARIÉS ET SUR LES NOUVELLES CONSTRUCTIONS

**CHEZ  
ALFRED  
ROBITAILLE**

Vous trouverez aussi des stores de toile, vénitiens horizontaux et verticaux.  
**BAMBOU — PORTES ACCORDEON**  
(toutes les marques et couleurs)  
**TRINGLES — (POLES) A COULISSES**  
**CANEVAS — CROCHETS**

**SERVICE D'ACHAT A DOMICILE — ESTIMES SANS AUCUN FRAIS**

*Nous avons aussi un assortiment de meubles complets, style provincial, Français, Espagnol, Italien, Colonial, etc. à des prix défiant toute compétition*

**Alfred Robitaille**

743 LADOUCEUR

TEL. 756-4263

JOLIETTE

*N.B. Nous acceptons les longues distances.*

**VOICI LA LISTE DES  
GAGNANTS DE LA SEMAINE**

A LA PROMOTION DE PAQUES DE  
L'ASSOCIATION COMMERCIALE DE BERTHIERVILLE

Les personnes dont les noms suivent se méritent un "PASSEPORT" gratuit d'une journée à l'EXPO-67.

Madame Gérard Moreau, Edouard Pagé, André Daviault, Gérard Champagne, Clément Lacoursières, France Bayeur, Olivier Désy, Jacques Bellemare, Lorraine Valois, Henri Lavoie, J. Bellerose, Maurice Bayeur, J.-L. Coutu, Noëlla Papineau, M. Destrempes, Bernard Vincent, Fernand Aucoin, Léon Mousseau, Alphonse Parent, Michel Turcotte, Lucien Champagne, Carmen Héneault, Maurice Brissette, Madeleine Sarrazin.

Ces personnes gagnent chacune un passeport d'une journée pour l'Expo-67. Veuillez réclamer votre prix à la Caisse Populaire de Berthierville.

# MENUS □ POTINS

par: Le Malin

A cause de la fête de Pâques qui vient de se terminer et du brouillard qu'il y a sur Berthier en ce mardi de Pâques, le Malin rentre ses griffes pour cette semaine.

## Impossible de trouver ailleurs que chez BRISSETTE AUTOMOBILE Ltée de BERTHIERVILLE

une voiture usagée à si bon compte  
Nos voitures usagées portent un GARANTI de 30 jours

### AUTOS

- 1966 Chrysler (8) 4 portes Sedan, automatique, radio, servo-freins, servo-direction lave-vitres, pneus blancs, miroirs.
- 1966 Dodge (8) 4 portes Sedan, automatique, radio, servo-freins, servo-direction, lave-vitre, pneus blancs, lumières de recul.
- 1966 Coronet (6) 4 portes Sedan, automatique, radio, lave-vitre, lumières de recul Grands enjoliveurs de roues, miroirs.
- 1965 Chrysler (8) 4 portes H.T. automatique, Servo-direction, Servo-freins, Radio Haut-parleur arrière, Lave-vitre, Pneus blancs, Miroirs.
- 1965 Plymouth (8) 2 portes Sedan, automatique, lumières de recule, lave-vitres, miroir.
- 1964 Chrysler (8) convertible, automatique, lave-vitre, servo-direction, servo-freins, radio, haut-parleur arrière, lumières de recul, pneus blancs.
- 1964 Plymouth (6) 4 Dr. Sedan, Automatique, W. Washers, Back up L. Lighter.
- 1964 Dodge (8) 2 portes Sedan, auto., radio, lumières de recul, lave-vitre, pneus bl.
- 1964 Dodge (8) Suburban automatique, radio, lave-vitre, porte-bagages.
- 1963 Chrysler (8) 4 portes Sedan, automatique, radio, servo-direction, servo-freins, lave-vitre et miroir.
- 1963 Plymouth (6) 4 portes Sedan autom., radio, lave-vitre, pneus blancs, miroirs
- 1963 Chrysler (8) 4 portes Sedan, automatique, lave-vitre, servo-freins, servo-direction, radio, haut-parleur arrière, lumière de recul, pneus à flancs blancs.
- 1962 Dodge (6) 2 portes Sedan, automatique, pneus à flancs blancs avec enjoliveurs, miroir.
- 1962 Dodge (6) 4 portes Sedan, autom., radio, lumières de recul, miroir.
- 1962 Valiant (6) 4 portes Sedan, automatique, radio, lave-vitre, miroirs.
- 1961 Dodge (6) 4 Dr. Sedan, Automatique, Miroir.
- 1961 Valiant (6) 4 portes Sedan, automatique, pneus blancs.
- 1960 Chrysler (8) 4 portes Sedan, automatique, servo-freins, servo-direction, radio, haut-parleur arrière, lave-vitre, lumière de recul, pneus à flancs blancs.
- 1960 DeSoto (8) 4 portes Sedan, automatique, radio, lave-vitre, servo-freins, servo-direction, miroirs.
- 1960 Dodge (8) Station wagon, automatique, radio, lave-vitre, miroir.
- 1960 Plymouth (6) 4 Dr. Sedan, Automatique, Radio, W. Washers, Back up L.
- 1959 Dodge Royal (8) 4 portes H.T., automatique, radio, servo-freins, servo-direction, pneus blancs, lave-vitre, lumières de recule, miroir.
- 1959 Chrysler (8) 4 portes Sedan, aut., radio, servo-freins, servo-dir., pneus bl, miroirs
- 1959 Dodge (8) 4 Dr. Sedan, Standard, Miroirs, Radio, Miroir.
- 1966 Pontiac (6) 4 portes Sedan, automatique, lave-vitre, radio, pneus blancs, miroirs, grands enjoliveurs de roues.
- 1964 Ford (8) Station Wagon, aut., lave-vitre, pneus bl., miroirs, grands enjol. de roues.
- 1964 Ford Galaxie (8) 4 portes Sedan, automatique, radio, haut-parleur arrière, lave-vitre, pneus à flancs blancs, miroirs.
- 1964 Ford (8) 4 portes Sedan, automatique, servo-direction, servo-freins, lumières de recul, miroirs, lave-vitre.
- 1964 Meteor 2 portes H.T., radio, automatique, servo-freins, servo-direction, pneus blancs, grands enjoliveurs de roues, lave-vitre, vitre arrière électrique.
- 1963 Pontiac (6) 4 portes Sedan, Standard, Miroirs, Grands enjoliveurs de roues.
- 1963 Ford (6) 2 portes sedan, automatique, radio, pneus blancs, grands enjoliveurs de roues, lave-vitre, miroir.
- 1964 Buick (8) 2 portes H.T. automatique, sièges baquets, servo-freins, servo-direction, lave-vitre, miroirs, pneus blancs, grands enjoliveurs de roues.
- 1963 Ford (8) 4 portes H.T., automatique, radio, servo-direction, servo-freins, lave-vitre, pneus blancs, grands enjoliveurs de roues, lumières de recul.
- 1963 Buick (8) 4 portes H.T., automatique, radio, servo-freins, servo-direction, pneus blancs, lave-vitre, lumières de recule.
- 1963 Studebaker (8) 4 portes Sedan, automatique, radio, lave-vitre.
- 1963 Renault (4) 4 Dr. Sedan, Standard, Radio, W. Washers, Miroir, Bucket Seat.
- 1963 Ford (8) Station Wagon, 3 sièges, automatique, servo-freins, radio, lave-vitre, cadran électrique, vitre arrière électrique, pneus blancs.
- 1962 Cadillac (8) 2 portes H.T., automatique, radio, servo-freins, servo-direction.
- 1962 Pontiac (8) 4 portes Sedan, automatique, radio, lave-vitre, pneus blancs, grands enjoliveurs de roues, miroirs.
- 1962 Mercury Meteor (8) 4 portes Sedan, standard 3 vitesses au plancher, enjoliveurs aux roues et miroir.
- 1961 Chevrolet (8) 4 portes Sedan, autom., Radio, Lave-vitre, Miroirs.
- 1961 Monarch (8) 4 portes Sedan, automatique, radio, servo-freins, enjoliveurs aux roues, miroir, lumières de recul, cadran électrique.
- 1960 Pontiac (6) 4 portes Hard Top, automatique, radio, lave-vitre, pneus blancs grands enjoliveurs de roues, miroirs.
- 1960 Volkswagen (4) 2 portes Sedan, standard, radio, pneus blancs.
- 1959 Volkswagen (4) 2 portes Sedan, standard.
- 1959 Chevrolet (6) Station Wagon, automatique, radio, miroir

### CAMIONS

- 1964 Dodge 5 tonnes, trans. 5 vitesses, transmission auxiliaire, miroirs.
- 1963 Thomas Van, standard, radio, lave-vitre, miroirs.
- 1963 DODGE 2 différentiels, air climatisé, servo-direction, miroirs.
- 1963 FARGO 4 tonnes, transmission 5 vitesses, capacité 17,000 lbs, miroirs.
- 1963 Dodge D 500, Transmission 4 vitesses, grands miroirs.
- 1962 FARGO 1 tonne
- 1962 INTERNATIONAL 4 tonnes, dompeuse
- 1960 VOLKSWAGEN Van
- 1959 Dodge 1/2 tonne
- 1944 JEEP 1 tonne Express

### SKI-DOO USAGES

- 1966 Bombardier — 10 1/2 forces
- 1966 Snow Ro — 12 forces
- 1965 Bombardier — 10 1/2 forces

UN BON MARCHÉ A BAS PRIX VOILA  
LE GARANTI DE BRISSETTE AUTOMOBILE LTEE

### DÉSIRE ACHETER

Vieille vaisselle — meubles démodés bijoux anciens — lampes à l'huile bibelots — horloges — etc., et tout article de maison ou de grange mis au rancart.

S'adresser par lettre ou téléphone.

Mme Janine Dussault

42 rue Demontigny  
Trois-Rivières Ouest  
Tél. 375-0163

### Repas...

(suite de la page 5)

s'attablent. Le rituel du repas pascal continue. L'explication des symboles de chaque aliment est donnée; un chant à l'Eternel suit. Après le lavement des pieds des apôtres, c'est la distribution des pains azymes et la menducation de l'agneau pascal. Après la trahison de Judas, le pain est rompu en souvenir de l'institution de l'Eucharistie. Les dernières cérémonies du repas pascal sont réalisées. C'est la fin. Une messe à l'église suit.

L'équipe de liturgie préparait depuis plus d'un mois ce souper pascal. L'organisation matérielle et le déroulement des prières et gestes rituels avaient été étudiés attentivement. La collaboration de quelques scholastiques de Joliette a été très appréciée.

Le repas pascal n'est certes pas un souper canadien. Selon plusieurs personnes, ce repas, qui rappelle celui de la dernière Cène, a été considéré comme une heureuse initiative.

L'équipe de liturgie tient à remercier, par la voie du Courrier de Berthier, les nombreuses personnes qui, de près ou de loin, ont collaboré à la préparation et à la réalisation du repas pascal.

Photos: Le Courrier de Berthier par Claude Rondeau

Texte: Réjeanne Rondeau.

### NAISSANCES DU MOIS

Le 13 mars est née: Marie, Pascale, Diane, enfant de Gérard Destrempe et de Marcelle Marchand. L'enfant fut baptisé le 25 mars en l'église de Berthier.

—oO—

Le 14 mars est née Marie, Germaine, Nathalie, enfant de Jacques Riquier et de Claudette Marchand et fut baptisée en l'église Ste-Geneviève le 25 mars.

—oO—

Le 17 mars est née Joseph, Erick, enfant de Marcel Boucher et de Rollande Lee et fut baptisée le 25 mars en l'église Ste-Geneviève.

—oO—

Le 15 mars est née Marie, Suzie, Andrée, fille de Armand Rock et de Lucie Tellier et fut baptisée le 26 mars en l'église Ste-Geneviève.

—oO—

Le 18 mars est née Marie, Julia, Lyne, enfant de Jacques Aubuchon et Thérèse Goulet et fut baptisée le 26 mars en l'église Ste-Geneviève.

### SECTION DES PETITES ANNONCES

Il y a quelque chose pour vous dans les annonces classées

#### LOGEMENT A LOUER

Logement 3 1/2 app. — chauffé — eau chaude à l'année — situé sur la rue Frontenac. S'adresser à 836-4273.

#### HOMMES DEMANDES

Excellent revenu — bonne apparence — honnête. S'adresser les mardi, mercredi, jeudi au 781 rue du Collège, Berthierville.

#### LOGEMENT A LOUER

Meublé ou non, 3 app. 1/2, entrée 220. S'adresser à 836-2777.

#### A VENDRE

Robe de mariée, 14 ans, avec train. S'adresser à 836-2618.

#### MAISON A VENDRE

4 app. 1/2, entrée 220, eau chaude. S'adresser à 836-2777.

#### FILLE OU FEMME DEMANDEE

Pour service de table au Restaurant Paris. S'adresser à 836-4651.

#### MOTOCYLETTE A VENDRE

B.S.A. 650 — S'adresser à 885-3324.

#### AUTO A VENDRE

Chrysler 1961, en très bonne condition. S'adresser à 836-4933.

#### MAISON NEUVE A LOUER

5 1/2 app., entrée 220, système de chauffage central, poêle compris, situé au 1281 Grand'Côte à Berthierville. S'adresser à 836-4998.

#### A LOUER

2 appartements meublés. S'adresser à 836-4441.

#### PEDICURE

Le pédicure Ludger Houle sera à Berthierville à l'Hôtel Berthier, jeudi le 6 avril pour traitements des pieds: cors, durillons, ongles épais et incarnés. S.V.P. ne pas prendre de rendez-vous à l'Hôtel Berthier avant 9 h. 30 a.m. Tél. 836-8007.

#### A LOUER

Local situé au 911 Montcalm ancien garage Brissette pour industrie — entrée 550 — S'adresser à Marc Corriveau à 836-4264.

#### LOGEMENT A LOUER

Logement de 3 1/2 pièces, moderne, entrée 220, libre le 1er avril. S'adresser au 452 Lévis à 836-2643.

#### A VENDRE

Volkswagen 1962, De Luxe, une laveuse, 1 balayeuse électrique, le tout en parfaite condition. S'adresser à 836-4260.

#### LOGEMENT A LOUER

Logement moderne situé dans le village St-Viateur d'Anjou, comprenant 4 appartements, entrée 220, eau chaude et prélat. S'adresser à Tél. 885-3437.

#### A VENDRE

Poêle blanc combiné 2 brûleurs et gaz \$15.00. Réservoir capacité 125 gallons comme neuf \$25. S'adresser à 836-2000 au 1551 Grand'Côte à Berthier.

#### COUTURIERES DEMANDEES

Couturières demandées pour travail à domicile consistant en de simples travaux de couture. Nous fournissons le tissu et payons les frais de transport, peu importe le genre. Bon taux de paye. Travail à la pièce. Ecrire à Dept. F. 7, Boîte postale 7010, Adelaide Post Office, Toronto, Ont.

## Motocyclette à vendre

Modèle Suzuki 1966 — millage 1,000 milles en très bon état. S'adresser à 836-2774.

### MAISON A VENDRE

7 appartements modernes, maison très bien située à Berthierville. Système de chauffage central. Entrée 220 volts et garage. Très bonnes conditions. Vous adresser à 836-2718, — 191 Laval — Berthierville

## TERRAINS À VENDRE

67 1/2 x 100 — \$550.00

"Sur la route de Berthier"

Centre moderne d'habitation

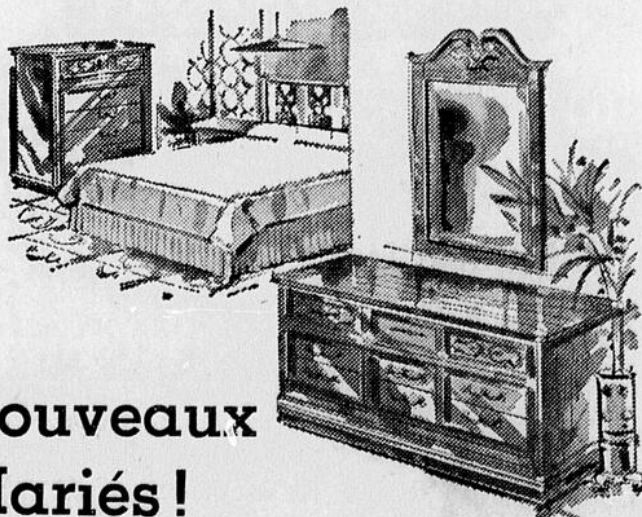
Approuvé par la SCHL

situé près du terrain de la Comm. Scol. rég.

Tous les services sont rendus

Aqueduc — égout — électricité téléphone

POUR INFORMATIONS: TEL.: 836-4203  
D. POULETTE, 331 AVE DU COLLEGE



## Nouveaux Mariés!

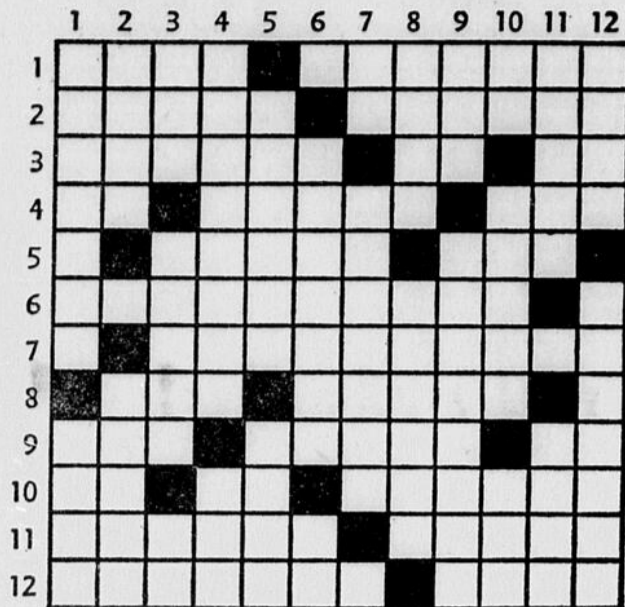
VOUS TROUVEREZ TOUT POUR VOTRE AMEUBLEMENT DE MAISON A PRIX FORMIDABLES

Au populaire magasin de meubles

## JEAN HOULE Enrg.

Place du Marché — Berthierville — Tél. 836-4733

### MOTS CROISÉS



#### Horizontalement

- 1 — Met plus haut. — Rivière arrosant la ville de St-Hyacinthe.
- 2 — Lieu d'arrêt d'une troupe en marche. — Poudre à tirer.
- 3 — Gâta, raccommoda maladroitement un ouvrage. — Gamme. — Lettre grecque.
- 4 — Tellement. — Plantes potagères. — Thymus du veau.
- 5 — Champignon à chapeau é-pais. — Plus mal.
- 6 — Susceptible d'être blessé, d'être atteint.
- 7 — Qui cause du dépit, de l'ir-ritation.
- 8 — Principe de vie. — Rien.
- 9 — Grain de chapelet. — En-lèvent. — Fleuve d'Italie.
- 10 — Six. — Doublee. — Uni-tés de mesurage de bois de chauf-fage.
- 11 — Mélas, combinas. — Ins-trument de chirurgie.
- 12 — Premier ministre du Ca-nada (1896-1911). — Solipèdes.

#### Verticalement

- 1 — Produit commercial déter-sif. — En descendant vers l'em-bouchure.
- 2 — Grosse pièce de bois. —

#### Prénom masculin.

- 3 — Lettre des alphabets hé-breux et phéniciens. — Très pâle. — Parcours des yeux.
- 4 — Qui a des éperons. — Ac-tion de tirer.
- 5 — Exposer pour la vente. — Enlevai.
- 6 — Se révélant, apparaissant. — Pronom personnel.
- 7 — Altesse Royale. — Eche-lonnées, superposées.
- 8 — Grandes étendues d'eau salée. — Largement ouverte.
- 9 — Bière anglaise. — Dresse-ra, arborera.
- 10 — Tellement. — D'un verbe gai. — Rassemblement de l'Indé-pendance Nationale.
- 11 — Coiffures militaires. — Partie importante d'une serrure.
- 12 — Plante odorante. — Lais-sés à un endroit.

#### Solution du problème précédent :

#### Horizontalement

- 1 — PERIMANT — BER
- 2 — ECONOMIE — COTE
- 3 — NO — ETE — FANUM
- 4 — EPARS — CUPIDE
- 5 — AIT — AIR — SIR

- 6 — REMEDIE — EE
- 7 — ED — SERRERA
- 8 — NET — NEE — ART
- 9 — AVALER — FISET
- 10 — GARER — PAL — RI
- 11 — ELIS — TOILIER
- 12 — RAT — ENUMEREE

#### Verticalement

- 1 — PENE — MENAGER
- 2 — ECOPA — DEVALA
- 3 — RO — AIR — TARIT
- 4 — INERTES — LES
- 5 — MOTS — MENER
- 6 — AME — AERER — TN
- 7 — NE — CIDRE — POU
- 8 — FURIE — FAIM
- 9 — CAP — ERAILLE
- 10 — BONIS — ARS — IR
- 11 — ETUDIE — TEREER
- 12 — REMERES — TIRE

## Quilles

LIGUE RESTAURANT REGAL	
Fins Gourmets	50
Dégustateurs	47
Cordons Bleus	44
Bonnes Fourchettes	27
Plus haut simple	
Colombe Chevrette	150
Claudette Godin	140
Plus haut triple	
Lisette Coulombe	366
Claudette Godin	363
Merci S.G.	

LES GAIS LURONS	
Feux roulants	11 5343
Emeraudes	9 4753
Aigles rouges	5 4657
Panthères	4 4764
Étincelles	4 4685
Mousquetaires	3 4910
Plus haut simple	
Huguette Bacon	193
Yvette St-Louis	181
Plus haut triple	
Ida Demers	494
Lise Coulombe	461
Mme Y St-Louis, prés.	

LIGUE COMMERCIALE	
Lambert Autos	90
Sylvio Dubois	79
Maison Dupont	78
Distilleries Melchers	74
Salon Descheneaux	69
Restaurant Bellevue	66
Hôtel Canada	55
Brissette Autos	51
Chevaliers de Colomb	47
P.E. Bellehumeur	42
Plus haut simple de la semaine	
Armand Piette	229
Plus haut triple de la semaine	
Maurice Beaulieu	502
Dix meilleures moyennes :	
André Lefebvre	147
Maurice Beaulieu	147
J.-Jacques Harper	146
Armand Piette	146
Yoland Drapeau	145
Maurice Piette	144
Léopold Massé	143
Léonard Barthe	143
Denis Sylvestre	142
Michel Blais	142

## QUILLES SHAWINIGAN-BERTHIER



Nous voyons sur cette photo, deux membres de l'équipe de Quilles de Shawinigan qui se sont mérités des trophées pour le plus haut simple et le plus haut triple. Il s'agit de Mme Camille Lampron et Mme Rolande Lajoie toutes deux de Shawinigan.



De l'équipe de Berthierville, ce sont Mlle Thérèse Dostaler ainsi que Mme Colombe Chevrette qui se sont mérités les trophées du simple et du triple.

(Photo Le Courrier par Claude Rondeau)

### "RENCONTRE - REVANCHE"



Il y a un mois la ligue de quilles féminine les "Gais Lurons" et "Restaurant Régal" de Berthierville allaient rencontrer celle de Shawinigan sur invitation de Mme Maurice Corriveau. Comme la chance ne nous a pas favorisée, nous avons été vaincues. La défaite a été très bien acceptée avec des femmes aussi dynamiques et accueillantes qu'elles, nous ne pouvions faire autrement. Un bon goûter nous fut servi et nous nous quittâmes en les invitant à nous rencontrer le 18 mars dans une rencontre-

revanche. Lors de leur dernière visite à notre centre de quilles, ce fut nous qui fûmes les vainqueurs de la rencontre. Après, un petit goûter fut servi; tous, nous avons rigolé ensemble et la soirée se termina dans la plus grande joie. Ce sera une autre rencontre pour l'an prochain afin de déterminer les vrais vainqueurs des rencontres.

Responsable de la ligue de quilles de Berthier, Mme Yvette Saint-Louis.

(Photo Rondeau Enr.)

# SERVICE

PROMPT

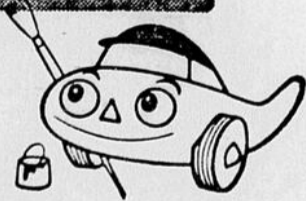
POLI

PERSONNEL

PRÉVENANT

et  
**M. Beep**

souligne  
4 fois...



Prompt... poli... personnel...  
et protecteur — le Service BP  
en 4 points répond à tous vos  
désirs! Et le personnel BP s'y  
connaît pour maintenir toutes les  
voitures en parfaite condition!



Si vous tenez à votre auto — faites confiance à

**BRISSETTE AUTOMOBILE Ltée**

ROUTE NATIONALE No 2 — Tél. 836-3795 — BERTHIER

## ST-BARTHÉLEMY EN ACTIVITÉ

### ACCIDENT MORTEL

Tandis qu'un groupe de 300 personnes participaient à la Marche priante du Vendredi saint, dans le rang St-Joachim, organisée par le Rév. Père Boucher, c.s.v. dont la communauté organise à chaque année cet événement religieux.

Une automobile heurta trois jeunes dont M. Ronald Dufresne, 18 ans, fils de Mme Anthime Dufresne, décédé peu à près.

M. Fernand Dufresne, 20 ans, fut conduit à l'Hôpital Comtois et de là à l'Hôpital Ste-Marie des Trois-Rivières où son état est assez grave. Mlle Julienne Lebeau 16 ans, ne reçut que des blessures mineures.

La température était idéale, un beau clair de lune et différentes lumières éclairaient cette marche

Aux familles éprouvées par cet accident, nos sincères condoléances!

#### Semaine Sainte

Durant la Semaine Sainte, l'Eglise déploya la célébration des événements sacrés qui se déroulèrent à Jérusalem, du Mont des Oliviers au Temple, du Cénacle à Gethsémani et de là jusqu'au Golgotha et au tombeau glorieux.

Plusieurs prêtres et jeunes gens de Joliette, présidèrent et aidèrent de leur concours aux diverses cérémonies. Ce sont : le Père Boucher, le Père L'Évêque, les scholastiques Robert Massé et le Frère Belcourt ainsi qu'un groupe de 15 jeunes gens sous la direction du Père Boucher. Nous les remercions de leur présence et de leur dévouement.

Le Jeudi Saint, il y eut messe célébrée, présentation des Saintes Huiles, Lavement des pieds par des adultes de la paroisse. Première communion des élèves de 2ième année.

Après la messe : il y eut rencontre des paroissiens, échange, soirée d'amitié sur le thème Mort-Résurrection, suivie d'un programme récréatif.

Le Vendredi Saint : Messe des Pré-sanctifiés à 3 heures. Le soir : Méditation de la Passion, Chemin de la Croix médité à l'église, tandis qu'un groupe d'environ 300 personnes participaient à la marche priante. Portait la croix, M. Jean-Guy Michaud.

Le Samedi Saint : A sept heures p.m. Repas Pascal selon la tradition juive à la Salle de l'Ecole Dusablé, présidé par le Père Bonin, c.s.v. de Joliette. Il y avait 150 personnes. Après ce repas, ils se rendirent au Salon Mortuaire rendre hommage à M. Ronald Dufresne, décédé accidentellement lors de la marche priante du Vendredi saint. Il y eut célébration de la Parole présidée par le Père Bonin, le Père L'Évêque lut le texte et le Frère Robert Massé chanta un cantique de circonstance. M. le Curé H. Héту et M. le vicaire Marcel Mayer assistaient à cette touchante cérémonie.

A 11 heures p.m. : cérémonies de la Nuit Pascale durant laquelle nos jeunes adolescents de 7e année firent leur profession de foi et leur communion solennelle, ce fut une pieuse cérémonie.

Remarquons que M. le vicaire Marcel Mayer s'était donné beaucoup de trouble pour préparer ces jeunes à leur profession de foi. Durant les trois dimanches qui précéderont la fête de Pâques, il y eut messe spéciale à 4.30 heures de l'après-midi, pour tous ces élèves et leurs parents. Il y eut plusieurs rencontres de parents, de jeunes, pour discuter et préparer d'une manière spéciale ce grand événement si important de la Profession de Foi. Ce fut un succès. Nous l'en remercions chaleureusement pour son grand dévouement.

#### Fiançailles à Pâques

Mlle Michelle Farley, fille de M. et Mme Clément Farley à M. Gérard Massé, fils de Mme Chrysologue Massé. M. l'abbé Marcel Roy, vicaire de Ste-Elisabeth bénissait ces fiançailles.

Mlle Odile Sylvestre, institutrice, fille de M. et Mme Viateur Sylvestre à M. Fernand Rousseau, fils de M. et Mme Donathus Rousseau de St-Cuthbert.

Mlle Nicole Plante, caissière à la Ban-Provinciale, fille de M. et Mme Alcide Plante à M. André Rochette, fils de M. et Mme Louis-Joseph Rochette de St-Viateur.

Mlle Claudette Sylvestre, fille de M. et Mme Régistre Sylvestre, à M. Léo Ladouceur, fils de M. et Mme Albert Ladouceur.

\* \* \*

Le même jour fut baptisée par M. l'abbé Roaire Bérard, aumônier de l'Hôpital St-Eusèbe de Joliette, grand-oncle de l'enfant : Marie, Yvonne, Lisette, fille de M. Yvon Allard et de Louise Bérard. Parrain et marraine : M. et Mme Lionel Bérard de Maskinongé, grands-parents de l'enfant; porteuse : Mme Louis-Charles A'ard, grand'mère de l'enfant.

\* \* \*

Le même jour fut baptisé : Joseph, Pascal, Gabriel, fils de M. Marcel Plan-te et de Louise Morency. Parrain et marraine : M. et Mme Réginald Plante, oncle et tante de l'enfant; porteuse : Mme Hubert Thériault de Montréal, tante de l'enfant.

A tous ces heureux parents, nous offrons nos félicitations!

#### Rencontre Jeunesse

Le 28 avril prochain, aura lieu à Montréal l'ouverture de l'Expo Universelle dont le thème est "Terre des Hommes". C'est justement ce thème que nous, les jeunes essaieront de définir ensemble à notre prochaine rencontre qui sera tenue mercredi, le 5 avril, en la salle paroissiale de St-Barthélemy.

Tous savent qu'à l'Expo, des choses formidables seront à voir. Chaque pays aura son pavillon et dans chacun de ces pavillons seront exposés des objets qui nous feront les mieux connaître.

La conférencière invitée, une hôtesse ment en stage chez un des grands cou-turiers français.

Bienvenue à tous et plus spécialement à ceux qui ne sont pas encore venus. J'espère que cette semaine nous aurons le plaisir de voir d'autres jeunes se joindre à notre groupe formidable. La publiciste, O.B.

#### Va et vient

Mmes Jean-Charles Roy et Fernand Cournoyer, de passage par affaires à St-Ambroise.

Mlle Louise Laurendeau et M. Marcel Bourassa de Cornwall, dans notre paroisse à l'occasion du Congé de Pâques.

Le Père Jacques Leclerc, o.f.m. de Montréal, chez M. et Mme Pierre Toupin; Mlle Marie-Flore Turcotte fit route avec lui jusqu'à Dorval, où elle s'envola vers le Mexique pour aller rejoindre son frère, le Père Rufin Turcotte, o.f.m. de Montréal qui séjourne au Mexique depuis 6 mois.

Bon voyage de la part de M. et Mme Pierre Toupin.

#### Quête pour l'Oeuvre du Cancer

Dimanche le 2 avril, il y aura quête à la porte de l'église, aux différentes messes, par les filles d'Isabelle pour l'oeuvre du Cancer. Soyons généreux!

#### De retour

Mlle Lise Gervais de retour d'un voyage dans les Pyrénées et à Paris où elle a visité sa soeur Micheline présente-

EXAMEN DE LA VUE

TEL. 836-4746

Dr GERMAIN LEFEBVRE, O.D.

Optométriste

LUNETTES — VERRES DE CONTACT

574 Frontenac

Berthierville



Est-ce bien réel... UN VRAI MAGASIN SPÉCIALISÉ EN CHAUSSURES à Berthierville?

OUI, C'EST BIEN VRAI!

Ne manquez pas lundi prochain... le 3 avril, L'OUVERTURE du

## Salon de la Chaussure Enrg.

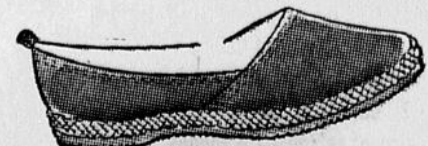
Tél.: 836-2685

321, Frontenac

Berthierville

LOCAL VOISIN DU MAGASIN DE MEUBLES LAFOREST

- CHAUSSURES POUR TOUTE LA FAMILLE
- AJUSTEMENT POUR ENFANTS
- SOULIERS DE TOILETTE
- SOULIERS DE TRAVAIL
- SOULIERS A GO-GO
- BOURSES... sacs à main assortis
- PANTOUFLES DE TOUS GENRES
- CAOUTCHOUCS DE TOUS GENRES



ATTENTION : TIRAGE D'UN BON D'ACHAT D'UNE VALEUR DE \$25. le 29 avril prochain pour tout achat effectué durant le mois d'avril. Remplissez ce coupon et déposez-le au Salon de la Chaussure lors de votre premier achat.

Nom .....

Adresse .....

Tél. : .....

## Vers notre Tricentenaire

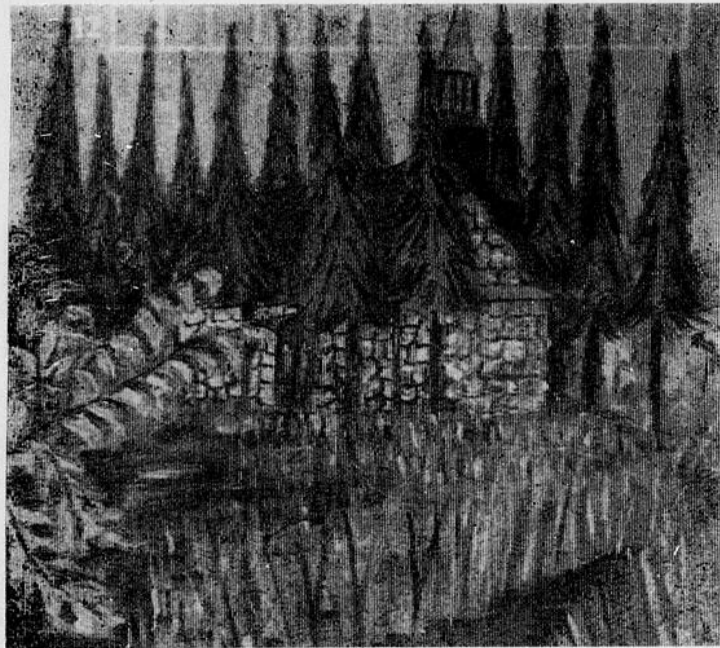
Par Jacques Rainville



Article XIV

### Notre chapelle presbytérienne

1ère au Québec (1786)



La photo ci-contre, représente notre chapelle presbytérienne, peinte par M. Réal Rainville, ex-élève du Centre d'Arts de Berthierville.

Deux plaques de la Commission à la province de Québec. Cependant, si on considère le Canada tel qu'il nous apparaît aujourd'hui, notre chapelle passe au second rang; 2, nous font connaître ses origines. L'église protestante St-Paul, à Halifax, Nouvelle-Ecosse, ayant été construite en 1750. Même si l'idée principale de James Cuthbert, 1er seigneur anglais et presbytérien de Berthier, en l'élevant fut de procurer un lieu de repos aux membres de sa famille décédés, elle devait devenir par la suite, le lieu de culte des protestants de la région. Quelques membres de la famille

seigneuriale y furent inhumés: la seigneuresse, sa fille Caroline, son fils Alexandre et le seigneur Cuthbert, père en 1798. Lors de l'ouverture du cimetière anglican de Berthier, en 1866, ces corps y furent transférés. A la mort de son père, en 1798, James Cuthbert, fils, ayant hérité de la seigneurie de Berthier, étant de foi catholique, fit placer une croix sur celle-ci. De plus, il devait intercéder auprès de Mgr Bourget, évêque de Montréal, pour que la permission lui fut donnée de laisser cette même chapelle à la disposition des protestants de Berthier. Le 4 mars 1843, Mgr Bourget lui répondait disant qu'il valait mieux laisser les membres protestants de sa famille se servir de la chapelle bâtie sur son domaine. Plusieurs pasteurs y officierent: J. Doty (1799), J.-C. Driscoll (1830), Amos Ansley (1833) et Narcisse Guerout (1849).

Elle devait servir jusqu'à la fin des travaux de construction de l'église St-James, en 1856.

Originnaire d'Ecosse, dont le patron est saint André, le seigneur la désigna de ce nom.

M. Wm McLennan, devait faire connaître cette même chapelle aux membres de la Société des Antiquaires de Montréal. "The Canadian Antiquarian and Numismatic Journal" en son édition d'avril 1877, reproduisait le texte de cette conférence. Nous y puiserons les détails pouvant nous la faire con-

naître davantage.

"A environ un quart de mille du manoir de Berthier-en-haut, s'élève sans aucune prétention que celle de l'habileté ordinaire d'un maçon de campagne, une petite chapelle de pierre, dépourvue de toute aspiration à la beauté, soit en elle-même, soit dans son site, et que le visiteur vulgaire salue à peine d'un regard d'indifférence... Son petit clocher couvert en fer-blanc surmonte encore son beffroi désert (1). Les fenêtres sont en partie closes par une maçonnerie, et une portière latérale d'un bois grossier forme aujourd'hui sa seule entrée."

(1) La petite cloche du beffroi fut offerte à l'école "Grammar School" devenue plus tard l'école St-Alban de Berthierville, puis fut donnée au musée McCorb de l'université McGill.

Le Gouvernement du Québec en fit l'acquisition et par la suite la Commission des Monuments Historiques en restaura l'extérieur i.e. les murs, le toit et le beffroi.

Il est à espérer que le projet no 1 du comité Projet Expo '67, qui consiste en l'aménagement d'un parc-souvenir autour de celle-ci, aura pour avantage de la restaurer complètement et de la rendre accessible à tous.

N.B. La peinture illustrant cette chronique est exposée dans une vitrine du magasin Tessier.

**Encouragez votre journal local et faites le lire...**

### Réouverture du SALON JEAN

En effet le populaire coiffeur pour hommes, JEAN LEON GOULET revient à Berthierville. Venez visiter son tout nouveau salon de barbier au 751 rue Montcalm. Anciennement Berthier Sport, voisin de l'épicerie Champagne.

**NOUVEAU: 2 BARBIERS SERONT MAINTENANT A VOTRE SERVICE AU SALON**

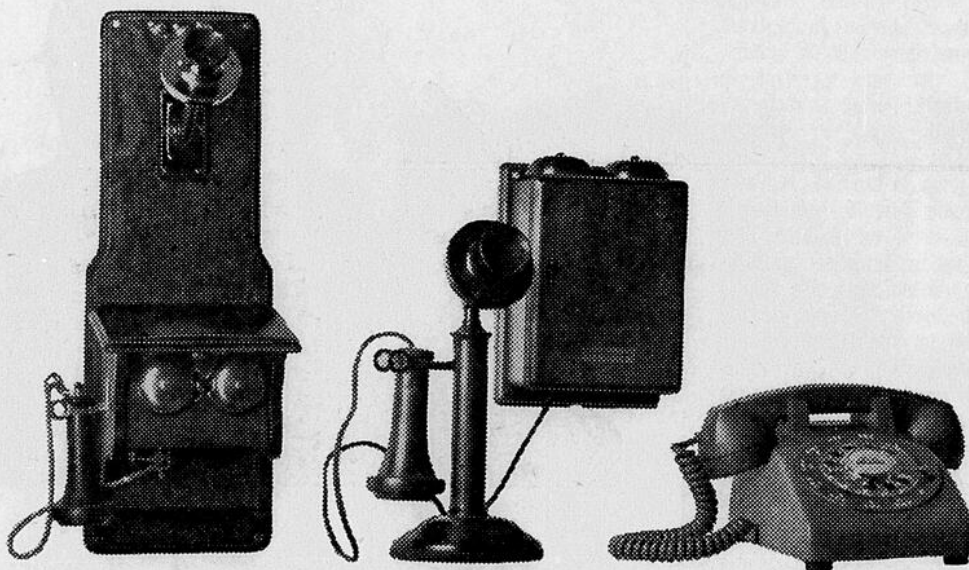
**"JEAN"**

MAINTENANT OUVERT



expo67

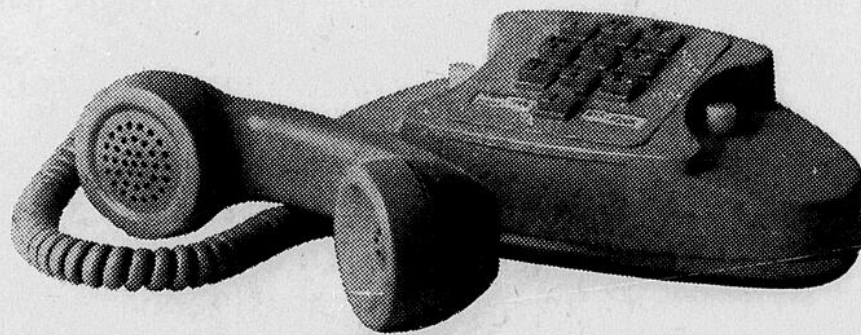
Voyez "CANADA 67" un étonnant film de Walt Disney en CIRCLE-VISION 360°, au pavillon du Téléphone.



satisfaisant?

satisfaisant?

satisfaisant?



satisfaisant? jamais!

"Jamais", c'est peut-être le mot le plus important de notre vocabulaire, parce qu'il signifie que nous sommes toujours en alerte; nous pensons, nous cherchons, nous planifions sans cesse pour parfaire nos services.

Parfaire nos techniques et notre équipement, pour vous donner encore et toujours plus de satisfaction. Pendant que vous lisez ces lignes, nos in-

génieurs—chez Bell, à la Northern Electric (notre filiale pour la production) et aux Laboratoires Northern Electric—font des recherches en transmission et en téléphonie pour rendre votre appareil encore plus utile, plus efficace et plus rapide. Changer pour changer? Jamais! Mais changer pour que vous, notre abonné, soyez de plus en plus satisfait du service, ça oui!



**Bell Canada**

C'EST LA SEMAINE DES SPECIAUX AU GARAGE

## ROLLAND BEAUDOIN AUTOMOBILES LIMITÉE

GRANDE-COTE BERTHIERVILLE TEL. 836-4024

Venez voir les aubaines annoncées sur cette page les prix que l'on vous fera vous surprendront :

- A-526 : PONTIAC 62 sedan 4 portes — 8 cyl.
- B-587 : PONTIAC 61 sedan 4 portes — 6 cyl.
- B-563 : CHEV. 63 4 portes sedan — 6 cyl.
- A-616 : BUICK 65 4 portes sedan — 8 cyl.
- A-623 : BUICK 64 sedan 4 portes — 8 cyl.
- A-624 : PONTIAC 66 sedan 4 portes — 8 cyl.
- A-631 : PONTIAC 65 sedan 4 portes — 8 cyl.
- A-522 : FORD FAIRLANE 63 sedan 4 portes — 6 cyl.
- B-632 : CORVAIR 62 sedan De Luxe 2 portes — 6 cyl.
- Ar-21 : CHEVROLET 59 Hard-Top 2 portes — 8 cyl.

### CAMIONS:

- INTERNATIONAL 62 Déchargeuse — 5 tonnes
- INTERNATIONAL 64 Chassis et Cabine — 2 tonnes
- GMC 56 Tracteur — 5 tonnes
- CHEVROLET 62 Chassis et cabine — 3 tonnes 6 cyl.
- GMC 64 Chassis et cabine — 3 tonnes
- MERCURY 64 Pick-up — 8 cyl.

# Le transport de vos enfants...

COMMENT?... POURQUOI?...  
Article VI

## LE TRANSPORT SCOLAIRE ET LES DISTANCES A PARCOURIR

Le transport scolaire est organisé pour satisfaire aux besoins pédagogiques des élèves. Cependant, à voir comment les choses sont organisées, on serait porté à croire que les élèves doivent se plier aux exigences du transport. Lorsque je dis "exigences", je veux surtout parler de l'heure, de trajet, d'organisation, d'horaire, etc. Malheureusement, dans certaines circonstances, il en est ainsi. J'espère que les prochaines années apporteront des modifications sensibles dans la façon d'organiser le transport.

Il faut cependant retenir que toute cette forme d'organisation du transport ne dépend pas seulement de celui ou de ceux qui l'organisent. Il faut prendre en considération qu'il y a des normes concernant le nombre d'élèves par classe. Il y a aussi les options qui sont données à une école plutôt qu'à une autre. Ce qui revient à dire que l'élément purement pédagogique

se passe avant l'élément purement humain et physique du transport.

Toutefois le transport scolaire étant ce qu'il est, nous devons tâcher de l'améliorer. Je voudrais cependant signaler quelques points particuliers touchant les élèves durant le transport.

Pour organiser un transport scolaire, il faut d'abord connaître le nombre et le nom des élèves intéressés. Saviez-vous qu'au 27 août 1966, plusieurs centaines d'élèves de la C.S.R.L. ne connaissaient pas les résultats de leur reprise de 11e année, tandis que plusieurs centaines d'autres se demandaient s'ils devaient fréquenter de nouveau l'école. Dans des conditions semblables, il est très difficile de penser à l'avance un système de transport qui soit bien structuré et économique. Mais à qui la faute? Selon mon opinion, à personne. C'est le système qui est organisé ainsi.

Il y a aussi les exigences des élèves quand ce ne sont pas celles des parents. Vous savez, ils sont exigeants les usagers du transport scolaire. Permettez-moi à ce sujet de vous raconter une anecdote. Il y a quelque temps, une brave mère de famille me demandait de

transporter sa fille jusqu'à son domicile. La distance à parcourir du lieu où elle descendait de l'autobus jusqu'à son domicile était de quelques arpents. Je demandais à la mère pourquoi elle voulait que l'autobus aille reconduire la jeune fille chez elle? Et la mère de me répondre: le soir, vers 4 h.45, quand ma fille de 17 ans revient à pied, elle doit passer près du cimetière et elle a peur des morts. Les bras m'ont tombé du corps à la suite de cette réponse. J'en aurais des centaines d'histoires de ce genre à vous raconter. Elle sont toutes plus cocasses les unes que les autres. C'est pourquoi on est obligé d'établir des distances limites pour le ramassage des élèves. Dans la province de Québec, cette distance est fixée à 1 mille de l'école ou de l'endroit où passent les autobus. Dans les autres provinces du Canada, les élèves ont des distances beaucoup plus longues à parcourir.

Voici un tableau des distances limites exigées dans les différentes provinces canadiennes.

### Distance limite Province

Colombie-Britannique: Elèves de 1ère, 2e, 3e années: plus de 2 1/2 milles. Elèves de 4e à 15e année: plus de 3 milles.

Alberta: Tous les élèves à plus de 1 1/2 mille.

Saskatchewan: Tous les élèves à plus de 1 1/2 mille.

Manitoba: Tous les élèves à plus de 1 1/2 mille.

Ontario: Enfant de 7 ans à plus de 1 mille. Enfant de 7 ans à 10 ans à plus de 2 milles. Enfant de 10 ans et plus, à plus de 3 milles.

Nouveau-Brunswick: District rural, 1ère à 8e année, à plus de 1 1/2 mille.

Terre-Neuve: Tous les élèves qui demeurent à plus de 1 mille.

Ile-du-Prince-Edouard: AUCUN renseignement.

Nouvelle-Ecosse: Tous les élèves à plus de 2 1/2 milles.

Les élèves ne devraient pas se plaindre des faibles distances à parcourir. Qu'ils pensent à leurs confrères des autres provinces!

(à suivre)

## Communiqué spécial aux Filles d'Isabelle



### LES FILLES D'ISABELLE ET L'EXPO

Mercredi, le 5 avril, une conférencière du Service de la Compagnie canadienne de l'Expo, Mme G. Bernard, sera l'invitée des Filles d'Isabelle. Tous, membres de l'Association, non-membres, jeunes et adultes, spectateurs masculins et féminins, sont invités à venir l'entendre et à admirer les nombreuses diapositives qu'elle projettera sur l'écran afin d'illustrer sa conférence.

Le sujet de celle-ci sera "Vue générale de l'Expo 67" et les pavillons des différents pays nous seront présentés. La projection débutera à 8.30 hres à la salle paroissiale.

Il est à noter que la réunion mensuelle des membres aura lieu de 8 à 8.30 hres.

UN RAPPEL — La partie de sucre aura lieu le 11 avril. On pourra reférer à l'édition du Courrier de la semaine dernière pour de plus amples détails.

UN SECOND RAPPEL — Le paiement de l'assurance des Filles d'Isabelle et de sa contribution est-il fait. Ceci est dans l'intérêt de chacune.



Vendredi, le 31 mars, la J.O.C. offre aux jeunes l'occasion de se divertir en venant danser à la salle paroissiale de Berthier. Un des meilleurs orchestres "Les Sinners" vous y attendent.

La J.O.C. (garçons) profite de son nouveau départ (dans le mou-

vement) pour améliorer la vie des jeunes et ses aspirations.

Au cours de cette soirée nous voulons essayer de faire de notre mieux pour vous recevoir.

Aussi nous vous demandons d'aider de bon cœur ceux qui permettent ces veillées. Pourquoi tout casser et se chamailler, pensez à ceux qui ont la responsabilité de la salle (souvent des jeunes). Qui le lendemain se rendent voir les personnes qui leur permet l'accès de ce lieu et vous défendre! Vous qui sans responsabilité vous amusez, pensez à ceux qui en ont!

Merci et bienvenue vendredi, le 31 mars à la salle paroissiale. J.O.C.

## POPULATION DU COMTÉ DE BERTHIER

# CHAMPAGNE FOURRURES ENRG.

## ST-GABRIEL DE BRANDON

(Gilles Champagne, prop.)

vous donne un service complet de fourrures dans votre propre comté depuis 8 ans.

Désireux de plaire à notre clientèle toujours croissante, nous offrons un service d'entrepôt DIRECT et PERSONNEL pour une plus grande satisfaction et à un prix plus bas.

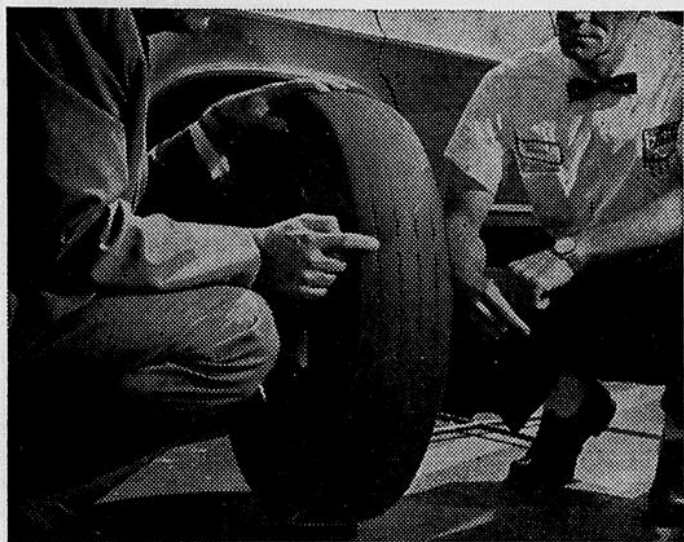
## Voûte frigorifique

Assurance: FEU, VOL

Téléphonez à 835-2572

(Nous assumons les frais d'appels)

## Nouveau dispositif de sécurité pour les pneus



La barre d'usure, bande de caoutchouc solide qui croise la semelle du pneu, devient visible lorsque l'usure de la semelle atteint à 2/32e de pouce de la toile. Grâce à ce nouveau dispositif que l'on retrouve moulé à même la plupart des nouveaux pneus, l'automobiliste canadien sera maintenant en mesure de déterminer d'un seul coup d'oeil si la semelle du pneu en est au point de danger imminent. Le Conseil canadien de la sécurité routière demande à tous les automobilistes d'avoir l'oeil à la barre d'usure. "Lorsqu'elle se montre, dit-il, remplacez le pneu."

## Nouveau signe avertisseur sur les pneus de voiture

La plupart des nouveaux pneus fabriqués au Canada, cette année, seront munis d'un nouveau dispositif de sécurité connu sous le nom de "barre d'usure". La "barre" devient visible lorsque l'usure de la semelle du pneu atteint à 2/32e de pouce de la toile, indiquant à l'automobiliste que celle-ci en est au point critique, pour ne pas dire dangereux. "Lorsque la barre se montre, déclare le Conseil canadien de la sécurité routière, il est temps de remplacer le pneu. Tout usage prolongé du pneu pourrait entraîner une perte de maîtrise complète et augmenter l'imminence des glissements." La barre d'usure est moulée à

même le pneu où elle est insérée à 2/32e de pouce de la toile. Le Conseil y voit un important dispositif de sécurité qui met l'automobiliste en garde contre le danger qui le menace à moins qu'il agisse en toute rapidité. Le Conseil rappelle à tous qu'il y a un moyen de ralentir l'usure de la semelle des pneus, en portant attention au gonflement. En vérifiant régulièrement la pression de ses pneus, déclare le Conseil, chacun y gagnerait sur les plans "économiques" et "sécurité". Pour tout renseignement concernant les pressions d'air requises, on n'a qu'à consulter le manuel du conducteur ou l'agent de service d'une station-service.



À votre service pour vous aider à augmenter vos ventes...

Un commerce ne peut plus réussir sans publicité. Votre journal vous offre l'opportunité de renseigner vos clients sur la marchandise que vous avez à leur offrir. Ne laissez pas la publicité de l'extérieur continuer à attirer vos clients à l'étranger... Vous aussi annoncez dans votre journal local... Et votre chiffre d'affaires augmentera d'autant.

## Publicités Gilles Tessier

ENRG.

30, PLACE DU MARCHÉ — TEL. 836-4636 — BERTHIERVILLE

## THÉÂTRE ROYAL BERTHIERVILLE

Tél. : 836-3402 (Fernand Aucoin, gérant) Berthierville

### Le THÉÂTRE des PRIMEURS

Un seul programme sera présenté à 7 h.30 sur semaine  
Le dimanche après-midi 1 h.30 à la fermeture

LA DIRECTION DE VOTRE CINEMA PREFERE EST TRES FIERE DE VOUS PRESENTER EN GRANDE PRIMEUR APRES MONTREAL UN PROGRAMME EXCEPTIONNEL A NE PAS MANQUER

**Pour 4 jours seulement  
Sam., dim., lun., mar.  
1er, 2, 3, 4 avril**

CONSIDERE PAR BEAUCOUP COMME LE PREMIER  
VRAI FILM D'AMOUR DU CNEMA

**un homme  
et une femme**

**PALME D'OR  
Festival Cannes 1966**  
un film de Claude Lelouch  
avec Anouk Aimée  
Jean-Louis Trintignant  
Pierre Barouh  
EASTMANCOLOR

**PLUS QU'UN CHEF-D'OEUVRE"**  
LE NOUV. OBSERVATEUR

AUSSI

**PAS QUESTION LE  
SAMEDI**

**ROBERT  
HIRSCH  
ET SES 13  
FRERES VOUS  
FERONT MOURIR DE  
RIRE**

**Commençant le 15 avril**

ANGELIQUE RETROUVE SON MARI DANS  
ANGELIQUE # 3

### "Angélique et le Roy"

Film attendu avec impatience dans la région  
Ce film sera à l'affiche de votre cinéma favori  
pour 4 jours seulement.



#### CHOIX DE 33 TAILLES... DE AAA à OH! OH!

Ce ravissant soutien-gorge Gothic \* ne vous quittera plus. Même si vous avez la poitrine très menue, il vous aidera à garder votre secret. Les deux insertions de Cordtex \* sous les bonnets soulèvent et moulent même si vous avez un très petit buste.

Plus tard, lorsque vous aurez enfin la poitrine de vos rêves, le soutien-gorge Gothic # 1321, lui laissera la ligne féminine que vous aimez. Il a une bande respiratoire à la taille qui ne gêne pas la respiration, des bretelles élastiques, et deux ajustements au dos. Coton d'un blanc éclatant. \$2.50.

Le soutien-gorge le plus demandé au Canada, et pour cause.  
La Cie Ltée Dominion Corset, Québec, Montréal,  
Toronto, Vancouver

Miss C-2F-67 Style 1321

**GOthic \***  
\*Marque déposée

MESDAMES... VOYEZ ET PROCUREZ VOUS LES CELEBRES PRODUITS "GOthic"  
AU GRAND MAGASIN A RAYONS

## J. RENÉ TESSIER

PLACE DU MARCHÉ

BERTHIERVILLE

836-3797

... où l'assortiment de ces produits est complet.

### Nouvelles de St-Ignace

Messes en semaine : 7.30 hres  
p.m. excepté samedi : 8 a.m.

Lundi : Pour M. Lucien Aimé Guévremont, par sa soeur Mme Emmanuel Guévremont.

Mardi : Pour Mlle Lucie Masé, par M. et Mme Aimé Lareau.

Mercredi : Pour M. Paul Ovi-de Guévremont, par M. Damien Guévremont.

Jeudi : Pour M. et Mme Omer Benoit, par M. et Mme André Benoit.

Vendredi : Pour M. Wilfrid Chevalier, par M. Wilfrid André Plante.

Samedi : 8 h. a.m. messe anniversaire pour Mme Napoléon St-Martin, par son fils Arthur — 9 h. a.m. Service anniversaire pour M. Séraphin Thibault.

### Le service de Placement Étudiant

Le Service de Placement Étudiant qui a été fondé récemment dans le but de mieux aider les étudiants qui le désirent à se trouver un emploi d'été, est un organisme né de la collaboration de l'U.G.E.Q. et du ministère du Travail de la province.

En effet, pour répondre spécialement aux problèmes du travail d'été, un nouveau service a été créé. Le ministère du Travail fournit une base permanente et l'U.G.E.Q. assigne un responsable étudiant à chaque institution d'enseignement, et réunit sur le plan régional un grand nombre d'étudiants, qui sont à divers titres engagés dans l'action.

Ce service s'adresse aux étudiants de dix-huit ans et plus, fréquentant les institutions secondaires publiques, les collèges classiques, les universités et les diverses écoles techniques. Dans chaque institution, les responsables font remplir une demande d'emploi.

Inutile donc de se présenter au bureau de placement provincial.

Notre région a été divisée en trois secteurs. Ce sont de Joliette I, de Joliette II et de l'Assomption. Ces secteurs comprennent au point de vue géographique : a) Joliette I : Cité de Joliette et les paroisses à proximité de Joliette.

b) Joliette II : La région de Berthierville à St-Michel-des-Saints.

c) L'Assomption. Lors de la deuxième réunion tenue récemment, un exécutif a été élu. Ce sont : Michel Duval du Collège de l'Assomption, président; Rosaire Ratelle du Séminaire de Joliette, vice-président; J.-Normand Grégoire du Séminaire de Joliette, secrétaire; Mario Forget du Séminaire de Joliette, solliciteur; Jean Latendresse du Séminaire de Joliette, publiciste.

Ces personnes seront secondées par un groupe de dévoués auxiliaires. Ce nouveau service est parti sur un bon pied et nous espérons que la collaboration de tous nous sera assurée afin que soit mener à bien cette immense tâche.

N'OUBLIEZ PAS MERCREDI SOIR, 5 AVRIL A 8.30 P.M. SUR LA SCENE DU THEATRE ROYAL BERTHIERVILLE

## JEAN GRIMALDI présente son grand MUSIC-HALL de GO-GO '67

★ EN VEDETTE: "LES HOULOOPS" ★

"FRANCINE" comédienne — NORMAN KNIGHT — RICKY MASON — CHANTAL PARY, chanteuse de la TV  
NADIA LYSE chanteuse — NICKY LEE et les PLAY BOYS.

3 HEURES DE SPECTACLE — 14 ARTISTES EN SCENE

Billets réservés en vente actuellement au guichet du théâtre