

MON TOIT



MULOTS,
HIBISCUS ET GALES PAGE 17



PHOTO ANDRÉ PICHETTE. LA PRESSE ©

«Ce que j'aime de la vie au centre-ville, c'est l'absence des bruits de la banlieue, comme ceux des thermopompes», confie Luc Giguère, propriétaire de cet appartement du Nouvel Europa.

DOLCE VITA AU COEUR DE LA VILLE

ANDRÉ PICHÉ
COLLABORATION SPÉCIALE

Installés depuis décembre dernier dans leur appartement terrasse au centre-ville, tout juste en bordure ouest du Vieux-Montréal, Luc Giguère et son compagnon, Dominic Plante, sont ravis de leur nouveau milieu de vie. «Grâce à la vue qui s'offre à nous, la déprime hivernale est reléguée aux oubliettes, beau temps, mauvais temps», dit Luc Giguère.

Leur appartement se trouve dans la partie sud-ouest du Nouvel Europa, un immeuble résidentiel récent situé rue McGill, à

l'intersection de la rue d'Youville. D'une superficie de 2200 pieds carrés sur deux niveaux, aux huitième et neuvième étages, le logement est fenestré du plancher au plafond. De l'intérieur, l'impression est un peu celle d'un vol suspendu. Au sud, avec le Vieux-Port au premier plan, la vue balaie l'horizon d'est en ouest, des monts Saint-Hilaire et Saint-Bruno jusqu'au canal de Lachine, en passant par la Cité du Havre et le parc Jean-Drapeau. Au nord se profilent la tour de la Bourse et d'autres gratte-ciel du centre-ville.

Le couple n'a pas apprécié le long retard de livraison de huit mois du promoteur. Mais aujourd'hui, tout va comme sur des

roulettes. Le quartier est animé le jour et paisible le soir. «Ce que j'aime de la vie au centre-ville, c'est l'absence des bruits de la banlieue», lance Luc Giguère, qui sait de quoi il parle, ayant grandi à Charlesbourg, une banlieue de Québec. «Les voisins sont silencieux. Ici, nous ne subissons pas les bruits des filtres de piscine, des thermopompes et des tondeuses. C'est très bruyant, vous savez, la banlieue. Je le constate chaque fois que je rends visite à mes amis ou à la famille.»

Dans la mi-trentaine, Luc est ce que les Américains appellent un «entrepreneur en série». Son bureau est à la maison, ses activités sont à Londres, ses partenaires, à

New York. Comme le font 29% des résidents du centre-ville, Dominic se rend au travail à pied, au bureau de design qu'il vient d'ouvrir, rue Saint-Paul, dans le Vieux-Montréal. «Avoir deux voitures est devenu encombrant, nous allons en vendre une sous peu», dit Luc.

Le problème dans le quartier est le manque de commerces d'alimentation. Il y a bien ce supermarché au complexe Desjardins... «Mais il est plus rapide de prendre l'autoroute 10 tout à côté de la Cité du multimédia, notre voisine, et de faire nos courses à l'Îles-Soeurs plutôt que d'accéder aux stationnements souterrains du complexe», fait remarquer le propriétaire urbain.



LITEMOR®

Au plus clair... pour moins cher
c'est **GARANTI!**

5965, chemin Côte-de-Liesse, St-Laurent
(Voie de service Nord) (514) 738-2433

Collection Vintage
Boîte aux lettres SNO/71041

- H : 12 po x L : 14 po
- Aluminium
- Montage horizontal
- Blanc ou noir

61⁹⁹\$



MON TOIT

Nouvelle génération de propriétaires au centre-ville

ANDRÉ PICHÉ
COLLABORATION SPÉCIALE

Une cinquantaine de projets sont en cours ou annoncés pour les deux prochaines années au centre-ville, selon la Société de développement de Montréal (SDM).

Additionnés aux 25 chantiers parachevés en 2003, le parc immobilier devrait s'enrichir de 2500 nouveaux logements au bout du compte. En pleine frénésie pour la copropriété, c'est en moyenne 500 nouveaux appartements par année qui se construisent depuis la reprise.

Selon Denis Houle, directeur au développement à la SDM, le retour au centre-ville est un mouvement de fond qui va s'amplifiant. Car il s'agit bel et bien d'un retour.

En effet, on revient de loin en matière de construction résidentielle au centre-ville. En déclin continu depuis le sommet atteint au cours des années 1960, la construction de logements a repris du poil de la bête depuis 2002. En peu de temps, 3000 nouveaux résidents se sont ajoutés aux 84 000 habitants de l'arrondissement de Ville-Marie, pour une moyenne de 1,8 personne par logement.

De la montagne au fleuve, l'acti-

vit est intense au cœur d'un parc immobilier qui ne cessait de déprimer. « Il y a suffisamment de terrains vacants et d'immeubles à récupérer pour répondre à une demande importante pendant longtemps », ajoute Denis Houle.

La zone habitable est de plus en plus ratissée, au point que certains secteurs atteignent la saturation. Ainsi, la construction résidentielle affichera bientôt complet dans le Vieux-Montréal. « D'ici cinq ans, il n'y aura plus rien de disponible dans le Vieux-Montréal, affirme M. Houle. Aujourd'hui, il n'y a presque plus de terrains à exploiter au sud du faubourg des Récollets, le quartier immédiatement à l'ouest du Vieux-Montréal. »

Le resserrement urbain et la construction résidentielle donneront un nouveau visage au centre-ville. Une vie de quartier se tisse tranquillement dans les secteurs reconquis. « Le centre-ville est pris en main, il devient donc intéressant », dit Bruno Collin, urbaniste à l'arrondissement de Ville-Marie.

Reste encore les services aux résidents à multiplier. Plus on se rapproche du fleuve, plus on s'éloigne des supermarchés, des salons de coiffure et des quincailleries. « La notion de qualité de



De leur appartement, Luc Giguère et Dominic Plante ont un bel aperçu du centre-ville de Montréal.

PHOTO ANDRÉ PICHETTE, LA PRESSE

vie au centre-ville implique également que les services soient à distance de marche, dit Bruno Collin. Encore un peu et ces difficultés d'approvisionnement disparaîtront. Ce n'est qu'une question de temps pour atteindre une masse critique. Le nombre de commerçants augmentera parallèlement.

« Le marché Bonsecours, par

exemple, devrait cesser d'être un immeuble administratif et reprendre éventuellement sa fonction d'origine », enchaîne l'urbaniste.

Montréal n'est pas Toronto...

Cette croissance résidentielle des plus dynamiques n'est toutefois pas proportionnelle à la flambée des prix. À y regarder de plus près, il y a beaucoup de projets, mais ils ne sont pas tous importants. « Le marché montréalais a ses limites et il n'a pas l'ampleur de celui de Toronto, où le promoteur peut lancer un projet de plusieurs centaines d'appartements sans le diviser en phases », relève Raphaël Fishler, professeur à l'École d'urbanisme de l'Université McGill.

Les tours résidentielles de luxe d'une vingtaine d'étages, où les prix commencent à 500 000 \$, ne comptent que quelques douzaines de logements. Somme toute, le marché au centre-ville est dominé par les projets de 30 ou 40 logements.

« Les promoteurs évitent de construire trop d'appartements, car les banques sont plus prudentes depuis la spéculation de la fin des années 1980. Ainsi, il est peu probable de voir des logements vides. Les prix ne risquent pas non plus de baisser », analyse Raphaël Fishler.

Et à 500 \$ le pied carré pour certains projets, un autre sommet dans l'escalade des prix vient d'être atteint à Montréal. « Ce qui fait défaut dans l'arrondissement de Ville-Marie, ce sont des projets abordables. La construction résidentielle de luxe au centre-ville concurrence celle de l'Île-des-Sœurs », constate Bruno Collin.

Résultat : les acheteurs se déplacent. Les jeunes couples urbains lorgnent de plus en plus vers les maisons isolées en banlieue, plus abordables et maintenant délaissées par les aînés, qui vont habiter le centre-ville. Qui aurait imaginé un tel phénomène il y a encore cinq ans ?




le luxe

Le 333 Sherbrooke établit de nouveaux standards de modes de vie urbaine. D'abord, par les vues qui ne seront jamais obstruées grâce à l'emplacement de choix du 333, haut perché au seuil du secteur recherché du Plateau. Puis par les hauts plafonds, les fenêtres mur à mur et les matériaux nobles tels que les bois exotiques, le granit et le marbre polis dans les cuisines et les salles de bains qui caractérisent chaque résidence. **LE LUXE REDEFINI.**

*Élegance urbaine.
Au cœur de Montréal.
Au cœur du Plateau.*



SHERBROOKE

WWW.333SHERBROOKE.CA 1.888.333.7770 514.849.5958



Site unique sur le fleuve

Superficie de 1245 pi. ca. et plus

Prestigieux condominiums de grandes superficies, dans un décor unique. Chaque appartement propose des plafonds de 9 pi 6 po et une abondante fenestration qui maximise la luminosité et le panorama impressionnant sur le fleuve et Montréal qu'on peut aussi admirer de nos vastes terrasses surplombant les jardins, le parc, la piste cyclable et nos quais.

C'est un style de vie attrayant, sans soucis qui attend les privilégiés qui résideront au Maritime !

Le Maritime, une réalisation d'Habitations Avantage

Bureau des ventes:
5730, boul. Marie-Victorin
Sortie 1, boul. Simard, St-Lambert
(450) 465-6776 • (514) 710-0528
www.lemaritime.com RBQ 8226-5356-16



LUXUEUX CONDOMINIUMS

LE SOPRA

NOUVEAU LOFT

QUARTIER LA PETITE ITALIE

ESPACE DE BEAUTÉ D'INTIMITÉ ET DE LUMIÈRE



64 UNITÉS LOFT OU 2 ET 3 CHAMBRES. À PARTIR DE 150 000 \$

À proximité du marché Jean-Talon et du métro de Castelnau

Aux limites de la petite Italie et tout près de la métropolitaine

T. 514.273.9292 - 55, RUE MOLIÈRE, MONTREAL
VISITEZ-NOUS SANS TARDER AU WWW.CORTIM.CA



Leloft. 147 500 \$



Remboursement de 6500 \$
de la ville de Montréal sur certaines unités

514.868.1555
350, RUE DE L'INSPECTEUR

L AU J > 16H - 21H
S ET D > 13H - 17H




MON TOIT

La vie urbaine, même après 17h

ANDRÉ PICHE
COLLABORATION SPÉCIALE

La charpente d'acier et de béton de l'immeuble U2 se profile présentement à côté de son frère aîné, le Cité Unity, à l'angle des rues Saint-Alexandre et de La Gauchetière, à Montréal. La structure sera probablement terminée à la fin du mois d'août et les premiers occupants sont attendus en 2005.

On voit double au Unity 2 ou U2. Les appartements seront deux fois plus grands que ceux du Unity. Après avoir offert des lofts « de poche » à une clientèle jeune, Développements D'Arcy McGee vise un autre groupe d'âge. « Le U2, c'est pour un deuxième achat, pour les couples qui renouent avec la ville. L'engouement pour

« Le U2, c'est pour les couples qui renouent avec la ville », tranche le promoteur Federico Bizzotto.

les petits espaces est derrière nous », tranche le promoteur Federico Bizzotto.

Ces appartements sur deux étages disposeront de deux chambres et de deux salles de bains. Chaque « duplex » sera également doté de deux vues. L'une d'elle donne sur l'édifice de la Caisse de dépôt et sur la station de métro Square-Victoria. « La station la plus fréquentée du réseau, pendant le jour », insiste Federico Bizzotto. C'est également la plus déserte après la fermeture des bureaux. Le week-end, ses longs escaliers mobiles déplacent surtout de l'air.

C'est pourquoi le promoteur plaide la cause du repeuplement du centre-ville et de l'implantation de services aux résidents. Il voudrait que ce soit agréable de marcher dans les rues du quartier des af-

aires, même après 17h. D'un volume en cohérence avec le Cité Unity, le U2 renforce sans aucun doute l'initiative de préservation entreprise par les Développements D'Arcy McGee. En jouant sur les niveaux plus serrés du U2, la maquette montre en trompe-l'oeil des airs de famille entre les deux édifices d'une dizaine d'étages. S'il compte en fait plus d'étages, le U2 ne dépasse pas la corniche quinquagénaire du Unity. Comme on l'a fait pour le premier immeuble, la fenestration a fait l'objet d'une attention toute particulière dans le choix des matériaux pour l'apparenter à l'allure industrielle des autres immeubles du quartier.

Par un jeu de superposition asymétrique des fenêtres, les façades de briques gris bleuté reflètent l'occupation intérieure et la double hauteur des unités d'habitation décalées entre elles. Allégées par des linteaux d'aluminium décoratifs à l'horizontale, les façades suggèrent « une texture plutôt qu'une lecture claire de chaque étage du bâtiment », selon les mots de l'architecte Anne Cormier, de l'atelier Big City.

De la cour intérieure, un square public qui devient privé à la tombée du jour, résidents et promeneurs auront une vue sur des toitures embellies de verdure. « Pour l'esthétisme, bien sûr, mais surtout pour apporter une contribution à la ville. Même dans des bacs, les plantations rafraîchissent les toitures, lesquelles absorbent et réfléchissent la chaleur », dit Anne Cormier. Un aménagement qui reflète également la conception urbaine des Développements D'Arcy McGee.

Les logements de ce projet feront au moins 1100 pieds carrés. Ils seront offerts à partir de 300 \$ le pied carré, avant taxes et charges de copropriété. Déjà, la moitié des 88 appartements sont vendus, assure-t-on.



Le promoteur du projet U2 plaide la cause du repeuplement du centre-ville et de l'implantation de services aux résidents. Il voudrait que ce soit agréable de marcher dans les rues du quartier des affaires, même après 17h.

PHOTO ANDRÉ PICHETTE, LA PRESSE

Le centre-ville dans 20 ans

ANDRÉ PICHE
COLLABORATION SPÉCIALE

À l'ouest de l'autoroute, des terrains industriels contaminés totalisant un million de pieds carrés pourraient être transformés en quartiers résidentiels. « C'est là où va se développer le nouveau centre-ville d'ici les 20 prochaines années, prédit avec assurance un consultant en vue. Tout le monde veut aller au bord de l'eau. » L'étude ré-

cente déposée par la Société du Havre le confirme.

Le fleuve reprend tranquillement sa force d'attraction. L'autre frontière naturelle du centre-ville, la montagne, y sera apparemment farouchement protégée, si l'on en croit le nouveau plan d'urbanisme de la Ville de Montréal. Une élue a même été désignée comme la gardienne de son intégrité. Dans le plan rajusté à celui des anciennes municipalités, la construction du

centre-ville devra continuer à se modeler à la montagne sans l'étouffer. Faire autrement serait tuer la poule aux oeufs d'or, bien que nous ne soyons pas à l'abri de projets farfelus, dit-on dans le milieu de l'urbanisme.

« Les politiciens aiment beaucoup la construction, dit Adrien Sheppard, président du Comité d'architecture et d'urbanisme de Montréal. C'est très bon pour leur image. » Quitte à passer par-dessus le plan d'urbanisme, s'il le faut.

Au centre-ville, des dérogations au zonage ont même conduit à une coupe à blanc sur les anciennes terres des Sulpiciens, dans la montagne, à la hauteur de la rue

Atwater. On n'a pas non plus hésité à construire un grand magasin de fournitures de bureau, rue University, à la sortie de l'autoroute Bonaventure.

« C'est complètement dingue, un stationnement de banlieue à la porte du coeur de la ville », s'indigne encore Adrien Sheppard.

En continuité avec celui de 1992, le nouveau plan d'urbanisme demeure un guide soumis, en dernière instance, aux décisions des politiciens.

D'une certaine façon, c'est un document de « tendances » qui inclut les idées du moment, comme celle de démanteler l'autoroute Bonaventure.

1550 Henri-Bourassa Ouest, Montréal

PLACE MASSENA

construction Miraflore

À partir de **125 900\$**
taxes en sus

- Luxueux Condominiums
- 4 1/2 appartements (2 c.c.)
- De 864 pi² à 958 pi²
- Foyer au gaz naturel
- Stationnement intérieur disponible.

Laval
1550 Henri-Bourassa Ouest

SITE EN CONSTRUCTION
Condo modèle à visiter sur place

www.PlaceMassena.com / Tél.: (514) 956-9330
Ouvert du lundi au jeudi, 13h à 18h, et samedi et dimanche, de 13h à 17h

UN PROJET UNIQUE

LUXUEUX CONDOMINIUMS & MAISONS DE VILLE

UN PROJET INCOMPARABLE À MONTRÉAL

- Phases I et II vendues à partir de 340 000 \$
- Sur rendez-vous : 514.971.9507

Square des Gouverneurs

4361, boul. Décarie, Montréal (Adjacent à Westmount)
www.squaredesgouverneurs.com

LA GARANTIE QUALITÉ HABITATION

DES PROPRIÉTÉS EXCLUSIVES AU BORD DE L'EAU NE SE TROUVENT QUE TRÈS RAREMENT



DOMAINE
ST-LAWRENCE
ESTATES

TERRAINS PATRIMONIAUX DE CHOIX SITUÉS SUR LES RIVES DU LAC ST-LOUIS
À proximité du Centre-Ville, ce prestigieux terrain d'un manoir d'une autre époque est maintenant disponible à un nombre restreint d'acquéreurs privilégiés, pour la première fois depuis le 19e siècle.

PAVILLON DES VENTES : 1250, CHEMIN BORD-DU-LAC, DORVAL
Du lundi au vendredi sur rendez-vous. Le samedi et dimanche de 11h00 à 16h30
(514) 893-2994 • WWW.STLAWRENCEESTATES.COM

MON TOIT



PHOTO ARMAND TROTTIER, LA PRESSE ©

De petits accents décoratifs placés ici et là donnent beaucoup de cachet au jardin. Pépinière G. Lorrain & Fils.

Pas question d'avoir un jardin ordinaire

DANIELLE BONNEAU

Véritable extension de la maison, le jardin est maintenant traité aux petits oignons. Chaque détail compte pour créer l'atmosphère désirée.

Certains y installent une fontaine, d'autres s'y bercent au son des carillons. Ici et là, des pas japonais ou des sculptures mettent en valeur l'aménagement paysager.

« Beaucoup décorent leur extérieur de façon harmonieuse et lui donnent un style, constate Denise Lorrain, dont la boutique d'accessoires pour le jardin prend de plus en plus de place à la Pépinière G. Lorrain & Fils (associée à Botanix), à Prévost, dans les Laurentides.

Les citadins peuvent craquer, par exemple, pour une petite table bistro et deux chaises assorties en mosaïque. Ceux qui ont un faible pour l'Afrique s'entoureront plutôt de meubles en bambou, de coussins et de cache-pots tachetés ou encore d'une fontaine ornée d'éléphants. Trop exotique ? Grenouil-

les, écureuils, tortues et papillons donnent un cachet particulier à une kyrielle d'objets et se retrouvent sous forme de lampes et de cadrans solaires, de fontaines, de gratte-bottes, etc.

« Les consommateurs mettent des petits accents décoratifs ici et là dans leur jardin, précise M^{me} Lorrain. Ils veulent que ce soit beau lorsqu'ils se trouvent à l'extérieur. »

Ils ne dépensent pas forcément une fortune, remarque David-Dan Laterre, copropriétaire de la Pépinière Notre-Dame, à Repentigny, également associée à Botanix. Il a délaissé cette année les énormes (et chères) fontaines en ciment au profit de pots décoratifs, de carillons et de figurines sur pics.

Une atmosphère particulière

« Beaucoup veulent créer un jardin chaleureux qui les représente, estime-t-il. Ils y mettent leur touche à eux. »

Ce désir de créer une atmosphère particulière a poussé la boutique de plantes Alpha à élargir sa gamme de fontaines et à offrir des torches, ce printemps.

« Le jardin devient une autre pièce de la maison et est décoré comme tel, explique Sonia Liby, directrice des ventes. Les objets qui y prennent place sont beaux et se marient bien. Des clients qui ont acheté deux pots de fleurs une année reviennent pour se procurer un banc ou des vasques l'été suivant. »

Des fontaines des États-Unis

Aux statues, aux fontaines et aux accessoires de pierre reconstituée au look ancien importés de France, s'ajoute donc cette année une collection de fontaines, également en pierre reconstituée, en provenance des États-Unis. Très solides, celles-ci ont l'avantage d'être faciles à assembler. Elles sont aussi offertes dans un choix étendu de couleurs et de finis.

Les collectionneurs s'en donnent à cœur joie. Qu'ils aient un faible pour les coqs, les chats, les grenouilles ou les oiseaux, ils en disposent un peu partout à l'extérieur. Ils laissent libre cours à leur passion et créent des décors à leur image.

RÉNO/DÉPÔT®

LA NOUVEAUTÉ QUE VOUS CHERCHEZ...

globe **ENS. LUMINAIRE ET ACCESSOIRES POUR SALLE DE BAINS**

Luminaire 7-1/2" à 2 lumières avec abat-jour en verre opale. Porte-serviettes 18", crochet, anneau à serviette et porte-rouleau inclus. Fini nickel satiné. Requier 2 ampoules 60W B19 (en sus).

59⁹⁵ **ON L'A.**

Ce prix peut varier après le 12 juin 2004.

CELUI QUI FAIT BAISSER LE COÛT DE LA RÉNOVATION®!

LEVÉSINET

levesinet.ca

35 UNITÉS
CONCEPT URBAIN

- 6 étages / béton
- Immense cour jardin
- Stationnement intérieur
- Finition de qualité
- Ascenseur

« Vivre à Outremont »

Bureau des ventes
1160, rue Van Horne (angle de l'Épée)
Mar. au vend.: 13 h à 20 h Samedi et dimanche: 12 h à 17 h
Tél.: **(514) 495-0918** ou **(514) 812-2270**

Condominiums neufs

En chantier

Petite Patrie Rosemont

Rue Boyer au nord du boul. Rosemont
1 ou 2 chambres + alcôve ou bureau
Cuisines et salles de bain design
Plafond 9 pi à l'étage, 2 balcons

espaceslogiques.com

Frais notaire gratuit : 1 100 \$ (conditions)
RABAI DU CONSTRUCTEURS 2000 \$

de 925 pi car. à 1 205 pi car.
de 149 937 \$ à 225 335 \$ (taxes incl.)
Dernière unité à moins de 150 000 \$ à l'étage (subvention 6 500 \$)

2201, rue Sherbrooke Est
sur rendez-vous
RBQ 8244-0173-36
(514) 522-3344
www.espaceslogiques.com

LE THEMIS

CONDOMINIUMS EXCLUSIFS

L'atmosphère d'hier et le confort d'aujourd'hui

À partir de **169 000 \$**

Appropriiez-vous un espace patrimonial réinventé

57 condos luxueux au cœur du Vieux-Montréal

10, RUE SAINT-JACQUES
Bureau de vente : **514.289.9072**
www.lethemis.ca / info@lethemis.ca

le rive gouin

phase II

Déjà 20% de vendu

PRIX PRÉ-VENTE
JUSQU'AU 15 JUIN 2004

Occupation printemps 2005

Au bord de l'eau

(514) 955-5354

Bureau de ventes
3591, boulevard Gouin Est
Montréal (Québec)
apt. #105

Condo modèle à visiter

Heures d'ouverture:
Lun., mar., merc., jeu.: 13 h à 19 h
Sam., dim.: 13 h à 17 h
vend.: fermé

www.rg2.info

Ce qu'il y a de nouveau... Ce qu'il y a de mieux.

L'instant présent, le Concorde l'a capté, l'instant futur, il l'a compris.

18 étages d'unités de lofts, condos et de suites exécutives au cœur du centre-ville
Concierge 24 heures
À partir de 149 000 \$

LE CONCORDE **514.990.2003**

550, Avenue Président Kennedy > www.condosleconcorde.com
Heures d'ouverture du bureau des ventes : samedi-dimanche 12h à 17h > lundi à vendredi 9h à 18h

DOMAINE DU Cloître

ÎLE-DES-SOEURS

un site prestigieux

Constructions Ile-des-Soeurs Inc.

L'association de 2 bâtisseurs majeurs depuis plus de 25 ans dans l'ouest de Montréal

Chemin de la Pointe-Sud
jusqu'au bout, suivre les enseignes
Domaine du cloître
514.767.4555

- 7 minutes du centre-ville
- Livraison clefs en main
- 3 chambres
- Finition haut de gamme
- Plancher de bois franc
- Loft
- Plafond de 9 pieds
- Armoires de cuisine en bois

Constructeur de l'année
99, 00, 01, 02, 03

GazMétro
la vie en bleu

40%
Vendu en 3 semaines

Monsieur corde à linge

RAYMOND BERNATCHEZ

Réparer une corde à linge n'est pas si simple. Les crochets de poulie sont souvent fichés dans les poteaux d'utilité publique et parfois à proximité des fils. Grimper là-haut avec une échelle en aluminium n'est pas une bonne idée. Le barreau supérieur étant appuyé sur deux ou trois centimètres à peine contre le poteau, attention, cette position est très instable. Non seulement peut-on perdre pied et basculer dans le vide, on peut aussi entrer en phase avec le courant si l'échelle glisse et touche les fils.

Toutes ces choses risquent fort peu d'arriver à François Pilon de la micro entreprise *Corde à linge Montréal*. Étant équipé d'une très longue échelle en fibre de verre coiffée d'un bandeau souple, la sienne s'adosse parfaitement au poteau auquel elle se moule. Ce grimpeur professionnel est aussi installateur de câble. C'est en 1986 qu'il s'est intéressé à ce segment de marché usuellement occupé par des émondeurs.

« La première année, 50 clients tout au plus ont fait appel à mes services. J'en pose maintenant de 700 à 800 chaque été. Ça m'occupe quatre mois durant. »

La clientèle de François Pilon est majoritairement féminine. Il recommande de ne pas lésiner sur la qualité des composants. « Une corde à linge de mauvaise qualité peut faire épargner 14 \$, mais les clients ne font pas une bonne affaire s'ils doivent me payer 60 \$ dans deux ans pour que je revienne changer des pièces. » À éviter par dessus tout : économiser quelques cents en se procurant du filin métallique qui rouille.

François Pilon installe aussi des poteaux. En incluant les taxes, on doit prévoir de 250 \$ à 325 \$ pour un poteau de cèdre desservant respectivement un et deux étages. À hauteurs équivalentes, les poteaux en métal coûtent de 375 \$ à 550 \$ une fois posés. Un poteau de trois étages, qu'il soit en métal ou en pin, implique un débours de 1200 \$ puisqu'à trois étages et plus, il faut recourir à une nacelle pour l'installation.

Les élévateurs fixés aux parois des maisons pour soulever une cordée ne seraient pas requis, règle générale, lorsqu'on habite à l'étage. Ils le sont fréquemment par contre au rez-de-chaussée. Ce n'est pas toujours l'angle de la bâtisse qui convient le mieux pour l'accrochage.

Ceux qui passent une commande d'une unifamiliale omettent toujours d'indiquer aux entrepreneurs où ils veulent ancrer les fixations. Si leur maison doit être revêtue de vinyle ou d'aluminium, une pièce de bois de deux pouces sur huit doit être fixée entre la charpente et le parement à l'emplacement de l'élévateur ou du crochet. Une mince fourrure en bois ne peut pas supporter seule la tension exercée sur des draps par grands vents.

Un jeu d'enfant, étendre le linge ? François Pilon distribue à ses clients des conseils afin de leur éviter un appel de services. Ils les aiment bien, mais pas au point de... repasser pour rien.

Pour unir le Haut et le Bas Canada...

Les Québécois et les Ontariens sont-ils parmi les seuls au Canada à étendre leur linge sur une corde, entre deux poulies. Cela se fait beaucoup moins dans les autres provinces canadiennes.

Formulée par Richard Plante, de la compagnie québécoise Ben-Mor, cette assertion fait foi de tout. Ben-Mor fabrique et distribue sous la marque Strata tout ce qu'il faut pour installer une corde chez soi : poulies, tendeurs, espaceurs, élévateurs et cordes.

Depuis huit ans, l'entreprise n'a pas ménagé ses efforts pour convaincre les Américains, les Européens et les Australiens du bien-fondé de cette pratique. Nos voisins du Sud restent néanmoins branchés sur leur sèche-linge électrique. Les Européens, moins énergivores, privilégient toujours le séchoir rotatif, vaguement apparenté au parapluie et à l'antenne de télé.

Ben-Mor a donc freiné ses ardeurs. La corde à linge n'est, après tout, qu'un à-côté pour cette entreprise qui machine et distribue du câble industriel de tout calibre. Elle se borne à recouvrir de PVC le mince filin d'acier qui a remplacé le cordage et qui vient principalement d'Asie. Le meilleur, fait d'acier galvanisé, semble argenté sous sa gaine plastifiée translucide. C'est celui-là qui s'impose pour un investissement à long terme.

Ben-Mor fabrique ses poulies en métal à partir d'un alliage de zinc non corrosif. Les plus performantes sont maintenant montées sur roulements à billes. Elles ne grincent plus sous les lourdes charges qui se tractent plus aisément. Que demandez de plus pour un petit 2 \$ additionnel ? Ajoutons un mini-treuil à cliquet pour le rabotage de la corde et on diminue encore les risques de bris.

Corde à linge Montréal,
(514) 731-7261;
Ben-Mor
www.ben-mor.com



PHOTO ROBERT NADON, LA PRESSE ©

François Pilon au sommet d'un poteau où il est parfaitement à l'aise.

LE BERRI-LAURIER

CONDOS NEUFS SUR LE Plateau

BUREAU DES VENTES: 5275, rue Berri (nord de Boucher)
12h à 17h

SAM ET DIM: en tout temps sur rendez-vous

SEMAINE: en tout temps sur rendez-vous

- ▶ Rue Berri, près Laurier
- ▶ 8 unités de 1 et 2 étages
- ▶ 1 100 à 1 800 pi.²
- ▶ Stationnements intérieurs et extérieurs

514 **220-7199 / 277-4542**
www.berrilaurier.com

SPÉCIAL FIN DE PROJET

Les Jardins
DU PARC JARRY
CONDOMINIUMS

Bureau des ventes et condos modèles à visiter
182, rue Faillon Ouest (à l'ouest de St-Laurent)
(514) 490-0008

- Face au parc Jarry - Tennis Canada
- À proximité de la Petite Italie
- 4 1/2 et 5 1/2 pièces
- Ascenseurs privés et semi-privés
- Piscine extérieure privée
- Stationnement intérieur disponible

Metropolitain 70

Parc Jarry 28

De Castelnau

De Castelnau

184 Faillon O.

De Castelnau

Jean-Talton

Samcon.ca

REDEVELOPPEMENT URBAIN

www.samcon.ca

Maitre constructeur

MAISONS INDÉPENDANTES

APCHB

PLAQUE

GAGNANT DE 5 DOMUS

Le334 NOTRE DAME

PROJET IMMOBILIER

UNITÉS DISPONIBLES À PARTIR DE 200 000 \$ JUSQU'À 825 000 \$

AU CŒUR DU VIEUX-MONTRÉAL

33 unités ☎ **514.397.0334**

le334notredame.com

LOFTS ET CONDOMINIUMS

VUE SPECTACULAIRE

FENÊTRAGE ABONDANT

COUR INTÉRIEURE

MURS DE BRIQUES

PLAFONDS HAUTS

EN CONSTRUCTION

CONSTRUCTEUR:

PROFIL O

LE SUMMUM DU LUXE, DE L'ÉLÉGANCE ET SURTOUT DE LA TRANQUILLITÉ

- 5 minutes du centre-ville
- Superbe architecture
- Haut de gamme
- Vue panoramique sur la ville et le fleuve

OCCUPATION
ÉTÉ 2004

MODÈLES À VISITER
Sam. et dim. 12h à 17h
Lun au ven. 12h à 18h
ou sur rendez-vous en tout temps

Bureau des ventes : 2380, av. Pierre-Dupuy (chemin vers le casino) www.canvar.ca
(514) 931-2292
(514) 220-7199

LE RIOPELLE

CONDOMINIUMS ET HÔTEL PRIVÉ

78 CONDOS
42 UNITÉS D'HÔTEL-APPARTEMENT

Nos condominiums et notre hôtel privé de grande classe se veulent le gîte des visions d'affaires des grands décideurs qui viennent conquérir Montréal. Un endroit où vous pourrez également, selon vos besoins, vous prévaloir d'avantages supplémentaires, à même un bouquet de services à la carte.

60% DÉJÀ VENDU

COIN BLEURY / VIGER
AU CŒUR DU QUARTIER INTERNATIONAL

LEMAY MICHAUD
ARCHITECTURE • DESIGN

Bureau de ventes et appartement-modèle
1011, rue de Bleury, Montréal
tél: 514.866.1011
Heures d'ouverture : du mardi au dimanche 11h à 17h
Agent immobilier : **Donna Hinchcliff**
RE/MAX Westmount Courtier

www.leriopelle.com

VUE SUR LA BASILIQUE

ORLÉANS

VIEUX-MONTRÉAL: CHIC. CLASSIQUE. CONTEMPORAIN.

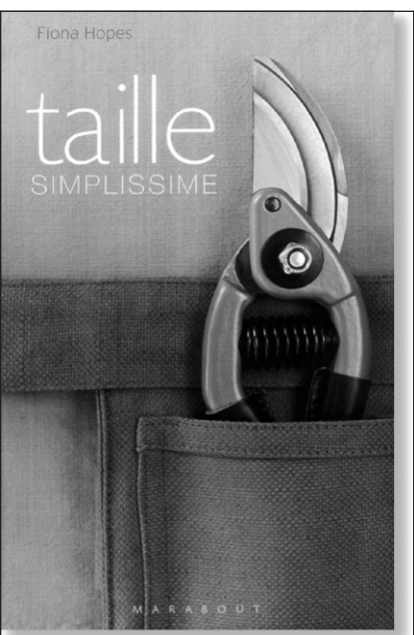
EN CONSTRUCTION

409 MCGILL (COIN LEMOYNE)
SAM. ET DIM. 12H-17H ET LUN. AU VEN. DE 13H-18H
514.770.5040 + 514.243.1844

DÉVELOPPEMENTS **McGILL** inc.

HABITER.com

MON TOIT



Pour éviter un « massacre à la tronçonneuse »

LILIANNE LACROIX

Tout jardinier a eu ses hésitations. Devant un arbuste qui n'évolue pas conformément aux souhaits, doit-on y aller en délicatesse, en maniant le sécateur comme un micro-chirurgien opérant un sujet délicat ou plutôt réinventer, sur le mode horticole, le scénario du *Massacre à la tronçonneuse* ?

Pas à pas, l'horticultrice-paysagiste britannique et auteure prolifique Fiona Hopes amène ses lecteurs, dans *Taille simplissime*, le dernier-né de ses ouvrages, à considérer la taille comme un

soin normal, pas si sorcier et, surtout, pas aussi grave qu'on pourrait le craindre.

« Il est très rare de tuer une plante par une taille trop sévère, déclare-t-elle pour rassurer les plus craintifs. Certaines risquent d'en souffrir et de boudier, quelques-unes mourront, mais, en générale, leur instinct profond est de fleurir, de fructifier et de grainer et elles le suivront en dépit des mauvais traitements que nous pouvons leur infliger. »

Comme il ne faut tout de même pas ambitionner sur la bonne nature de nos plantes favorites, M^{me} Hopes nous propose d'apprendre

de nos erreurs et nous rappelle que la taille constitue non seulement « l'art de la vision et de la révision » mais aussi et surtout « l'art de se restreindre à une action minimale pour obtenir l'effet souhaité ».

Après une revue essentielle des outils et des techniques fort bien illustrée, l'auteur nous présente les soins particuliers à apporter à certaines plantes, qu'il s'agisse de rosiers, d'arbres, d'arbustes, de vivaces, de grimpantes, de haies ou de fruitiers. Grâce aux illustrations, on a pratiquement l'impression que l'auteure tient le sécateur ou l'élagueur avec

nous pour choisir non seulement la branche mais aussi l'endroit où couper et la méthode à employer.

Immense réserve toutefois : comme pour les autres « simplissimes » récents de la série Marabout (*Jardin simplissime* et *Rosiers simplissimes*), *Taille simplissime* a été écrit pour les Européens. Certaines plantes présentées ne peuvent donc pas être cultivées ici et au moins le tiers des exemples ne peuvent donc être appliqués à notre climat. Si on ne dépasse pas la zone 5 et qu'on quitte Montréal pour grimper un peu vers le Nord du Québec, il ne reste pratiquement plus rien des variétés présentées. Très esthétique et très bien vulgarisé, *Taille simplissime* servira donc plus de complément au jardinier déjà équipé de documents sur le sujet que comme bible pour le débutant qui y chercherait sans succès des conseils précis pour contrôler SON problème.

Taille simplissime, de Fiona Hopes, Éditions Marabout

cool comme Sinatra

Exit la banalité, place à l'urbanité renouvelée. Sax est à l'univers de l'habitation ce que l'hôtel-boutique est à l'univers hôtelier. Une révolution où l'espace est tout ce qu'il y a de plus précieux, comme en témoignent son chic lobby et la grande diversité de ses unités. Il est si cool que Sinatra s'y sentirait comme chez lui. Et vous? Phase 1 - En construction Phase 2 - En construction Phase finale - 50% vendue

TAUX HYPOTHÉCAIRE **MOINS 1%** | SUR TAUX AFFICHÉ À LA BANQUE ROYALE



CONDOMINIUM • ÎLE-DES-SŒURS



Québec a aussi son Sax!
T 418.650.1533 www.sax-quebec.com

Le confort urbain signé KEVLAR

Bureau - Vente & visite
1150, chemin du Golf, Île-des-Sœurs
T 514.769.4343 www.sax-1.com
Du lundi au jeudi: 13h00 à 19h00
Samedi et dimanche: 13h00 à 17h00
Vendredi: fermé

Une élégance sans âge, née de la fusion du style moderne raffiné et du charme classique. Le Roc Fleuri représente le summum du style de vie urbain contemporain.

Plafonds surélevés, portes intérieures classiques pleine hauteur avec quincaillerie de laiton, sol du vestibule en carreaux de granit, armoires en bois de style européen dans la cuisine et les salles de bain avec dessus de comptoir en granit et en marbre, parquets en érable ou en chêne, voilà quelques-uns des éléments qui témoignent du luxe et de la richesse du décor de chaque condo.

En plus de ses installations de mise en forme exceptionnelles qui ajoutent à l'attrait de l'immeuble, la piscine se démarque. Surplombant la verdure de superbes jardins paysagers, le coin piscine est un oasis pour les mordus de mise en forme et ceux qui veulent se détendre dans un environnement paisible.

Le souci du détail dans la discrétion.

2 chambres à compter de 380 000 \$. Appartements plus spacieux, jusqu'à 2 100 000 \$. TPS et TVQ incluses. Commission assurée aux courtiers.

- Taux d'intérêt de 1% de moins que ceux en vigueur.
- Taux d'intérêt garanti pour 18 mois.

Vivre le Luxe au Centre-Ville



Interprétation architecturale de la piscine intérieure.



EN COURS DE CONSTRUCTION
OCCUPATION DÉBUT 2005

BUREAU DES VENTES / APPARTEMENT-TÉMOIN

1285, boul. de Maisonneuve Ouest
Montréal, Québec H3G 1M3
Tél. : (514) 838-2000

Stationnement gratuit au terrain juste en face du bureau des ventes.

HEURES D'OUVERTURE

LUN.:	11 h à 17 h
MAR. MERC. JEU.:	11 h à 21 h
VEN. SAM.:	10 h à 17 h
DIM.:	12 h à 17 h

Le Roc Fleuri
CONDOMINIUMS

www.lerocfleuri.com



3237456A

3233733

Vente de condos: un million de dollars à l'heure!

MARIE-FRANCE LÉTOURNEAU
LA VOIX DE L'EST

Les ventes des luxueux condos Medican, à Bromont, ont décollé sur les chapeaux de roues. Des ventes d'un million de dollars... à l'heure ont été réalisées lors de la première journée. Résultat: pas moins de 33 appartements ont déjà trouvé preneur.

Huit millions de dollars de condominiums ont ainsi été vendus en huit heures. « Nous sommes très fiers des résultats. Avec une vente comme ça, le mot se passe vite, après », a commenté Philip A. Grant, de la firme américaine The Inner Circle, mandatée par Medican pour superviser la vente des condos.

Un premier immeuble de 60 appartements (prix de vente moyen: 250 000 \$) devrait ainsi être mis en chantier au cours du mois de juin.

Si tout se passe comme prévu, 500 appartements seront construits au cours des prochaines années. Les coûts du projet, baptisé Cercle des Cantons, sont évalués à 150 millions.

À la grande surprise de M. Grant, une poignée d'acheteurs aurait même fait l'acquisition de deux condos samedi, lors de l'ouverture.

Les réservations avaient débuté le 13 mars dernier. Les acheteurs potentiels s'étaient alors vu assigner un numéro (certains après une nuit dans un corridor d'hôtel pour être les premiers), lequel déterminait

l'ordre dans lequel ils pourraient choisir leur appartement samedi.

Qui sont ces acheteurs? « Des médecins, des dentistes, des fiscalistes, des entrepreneurs, des Québécois qui résident en Floride et qui veulent fuir la chaleur l'été », explique Philip A. Grant. Leur âge moyen? « Ça varie de 38 ans à la soixantaine. »

Résidence secondaire ou principale?

Certains acheteurs, selon M. Grant, ont l'intention de passer « deux ou trois jours à Bromont et d'aller travailler trois ou quatre jours à Montréal ». « Pour certains, c'est une résidence secondaire qui deviendra principale

dans quelques années », précise le responsable de la commercialisation.

Les futurs résidents du Cercle des Cantons proviennent d'Outremont, de l'Ouest-de-l'île, de l'Île-des-Sœurs et, dans plusieurs cas, de Saint-Léonard.

« Même à 60 \$ de plus le pied carré que les autres projets du genre dans la région, les gens y croient », laisse tomber Philip A. Grant.

Selon lui, la réalisation du Cercle des Cantons sera le coup d'envoi de « toutes sortes d'autres choses ». « D'autres promoteurs vont s'intéresser à Bromont et à la région », dit-il. Selon lui, la qualité de la construction, le « côté vert » du projet, le télésiège qui donnera ac-

cès aux pistes de la station de ski de Bromont ainsi que le luxueux centre de loisirs (avec piscine, terrain de tennis, bains à remous et vapeur, cinéma maison, etc.), qui sera construit au coût de 4 millions, ont influé sur le choix des acheteurs.

La construction du premier immeuble d'habitation devrait être terminée pour le printemps. La vente des logements du deuxième bâtiment sera lancée à l'automne. « Quand la deuxième bâtisse sera livrée, on entreprendra la construction du pavillon », note M. Grant. Le Cercle des Cantons sera construit à flanc de montagne, dans un secteur boisé. Le projet comptera huit bâtiments.

Votre refuge
dans les Cantons-de-l'Est

Condos 2 c.c. • Aire ouverte • 1 100 pi² • Bois-franc et céramique • Foyer au gaz

LE FAUBOURG DES BERGES

- À 5 min. de la sortie 115 de l'autoroute 10, par François-Hertel
- À quelques pas du lac Memphrémagog
- Accès direct à la piste cyclable
- Voisin d'un centre sportif
- À 5 km du Mont-Orford

12 • 36 RUE DESJARDINS MAGOG

En prévente
Sous le prix de l'évaluation
Seulement 30 unités disponibles
RÉSERVEZ DÈS MAINTENANT

Pour information: **Daniel Lambert**
(514) 565-3000, poste 20

ROYAL LEPAGE
SÉLECTION

Venez nous rencontrer
SAMEDI ET DIMANCHE 13h à 16h

Le Coeur D'Angeli

À partir de **154 500\$**

- 2 étages de condos luxueux
- 1 étage commercial
- Stationnement intérieur
- Terrasse et Pergola sur le toit
- Ascenseur
- et beaucoup plus...

Bienvenue chez vous!

7383, Boul. St-Laurent,
Montréal, Québec H2R 1W7
Renseignements: (514) 321-2225
Fax: (514) 321-2331
www.lecoeurdangeli.com

lofts neufs et lumineux dans le Vieux-Montréal

Bureau des ventes maintenant ouvert
630, RUE WILLIAM (UN COIN DE RUE À L'OUEST DE MCGILL)

LUNDI À MERCREDI 12H À 19H
JEUDI ET VENDREDI FERMÉ
SAMEDI ET DIMANCHE 12H À 17H

lofts de 1 c.à.c. à partir de **129 900 \$**
lofts de 2 c.à.c. à partir de **184 900 \$**
PHs à deux étages à partir de **351 900 \$**

CINQ ÉLECTROMÉNAGERS ET CASIER DE RANGEMENT INCLUS, TAXES NON INCLUSES

514.875.5999
WWW.MCGILLOUEST.COM

McGill Ouest

les prix et spécifications sont sujets à changements sans préavis

lofts de 1 c.à.c. à partir de **129 900 \$**
lofts de 2 c.à.c. à partir de **184 900 \$**
PHs à deux étages à partir de **351 900 \$**

CINQ ÉLECTROMÉNAGERS ET CASIER DE RANGEMENT INCLUS, TAXES NON INCLUSES

514.875.5999
WWW.MCGILLOUEST.COM

McGill Ouest

la nouvelle proximité!

PARIS LOFTS DU PLATEAU

BUREAU DES VENTES
4150, boul. Saint-Laurent
514.849.8998

www.parislofts.com

50% Vendu Terrasses du Haut-Laurier Plateau Mont-Royal phase II

- 9 unités disponibles
- 3 1/2, 4 1/2, 5 1/2 mezzanine et condos sur 2 niveaux
- Garage ou stationnement
- À 2 minutes de marche du Laurier

SPÉCIAL PRÉVENTE
à partir de **164 900 \$**
Taxes incluses

KFC Construction inc.

Bureau des ventes: 5194, rue Berri, Montréal
Visites: Sur appel en tout temps. Sam. - dim. 13 h à 17 h

Yvan Cloutier et Diane Régimbald (514) 273-6767
Agents immobiliers affiliés

UNE EXPÉRIENCE ZEN

> À PARTIR DE 119 900 \$
(TAXES EN SUS)

65% VENDU

DÉBUT DE CONSTRUCTION

METRO PIE IX

LES LOFTS Saint Raphaël

BUREAU DES VENTES
2055 rue Desjardins
514.253.6666
www.citycorpgroup.com

Les Cours Centrales PHASE I

intime oasis urbaine élégant sophistiqué

2200, avenue Terry-Fox, Laval
entre rue Edouard-Montpetit & ave du Cosmodôme
2 blocs au sud du Carrefour Laval

T (450) 687-1380
www.lescourscentrales.com

Seulement 4 unités (2 c.à.c.) par étage (1160 à 1332 pi²) • Immeuble en béton 7 étages (ascenseur) • Cour centrale paysagée • À proximité de tout

Samedi & Dimanche 12 h à 17 h • Lundi-Jeudi 13 h à 19 h

LES PROPRIÉTÉS BELCOURT INC.

ÎLE BELLEVUE CONDOMINIUMS

Une île. Votre style.

Condo modèle meublé et décoré à visiter

Un style de vie distinctif sur une île idéale... à deux pas de Montréal.
2 chambres à partir de **175 990\$**
taxes et stationnement extérieur inclus

Profitez d'une vue exclusive sur le lac Saint-Louis, le lac des Deux Montagnes et les écluses... Spacieux condos de 2 chambres (avec ou sans mezzanine), architecture distinctive, sentiers aménagés autour de l'île et quais privés disponibles à la marina du projet. Un style de vie unique vous attend - à des prix de pré-construction.

Bureau des ventes: 155, Île Bellevue, Île Perrot. Lun. - Jeu. : 13h à 19h / Sam. - Dim. : 12h à 17h (514) 425-1925
Aut. 20 Ouest; après les écluses Ste-Anne (Pont Galpeau), tournez à droite à la sortie Île Claude/Île Bellevue.

Plans d'étages et photos au **www.belcourtcondos.com**

Dernières unités - Hâtez-vous!

JARDINS Harpell
Vieux Saint-Ambroise-de-Belloué

Grands condominiums dans un **immeuble historique** Sainte-Anne-de-Belloué

2 chambres à partir de **175 990\$** Stationnement extérieur et taxes inclus

- Parquet en chêne
- Ascenseur
- Plafond à 10 pi 6 po
- Céramique dans la cuisine et la salle de bain

Bureau de ventes: **63, Elmo Deslauriers**
Lun. - jeu. 13 h à 19 h - Sam., dim. 12 h à 17 h (514) **457-5299**

Votre loft... vos loisirs
Phases I et II **90% VENDU**
Phase III en vente

450 lofts et condos
À 500 mètres du marché Atwater

- Unité modèle
- Marina privée
- Construction supérieure en béton
- Plafond d'une hauteur de 10 pieds
- Et beaucoup plus

Lofts QUAI DES ÉCLUSIERS
sur le Canal

937-2100
4300, St-Ambroise bur. 100, Mtl
Lun.-jeu. : 11 h à 20 h, ven. : 11 h à 19 h, sam.-dim. : 10 h à 17 h

Canot, kayak, bateau-ponton, patin à roues alignées, patin à glace, ski de fond, piscine, vélo, gym, etc.

WWW.LEQUAI.CA
LE PLUS GROS PROJET DOMICILIAIRE SUR LE CANAL LACHINE

UNE AUTRE RÉALISATION DE **DÉVELOPPEMENTS DES ÉCLUSIERS INC.**

MON TOIT

Attention aux portes et fenêtres des maisons anciennes

CLAUDE-V. MARSOLAIS

Parce qu'elles sont exposées aux intempéries et qu'elles ont des parties mobiles, les portes et fenêtres des bâtiments anciens se détériorent facilement. Il est nécessaire d'effectuer des travaux d'entretien réguliers et parfois des réparations plus importantes. Tout propriétaire avisé doit faire un examen pour vérifier si les éléments suivants méritent une intervention :

- le fonctionnement des parties mobiles et la quincaillerie ;
- la condition du vitrage et du mastic ;
- l'évacuation des eaux de pluie (inclinaison et étanchéité de l'appui de la fenêtre) ;
- l'état des pièces de bois (présence de pourriture, gonflement, gauchissement, usure, etc.) ;
- l'état de la peinture ;
- l'infiltration d'air.

Dans les cas d'intervention mineure, les éléments défectueux peuvent être réparés et une couche de peinture pourra estomper la dégradation.

Si vous constatez qu'un élément de la fenêtre est brisé ou pourri, le Service de la mise en valeur du territoire et du patrimoine de la Ville de Montréal conseille de faire appel à des entreprises spécialisées dans les travaux de rénovation, car c'est sou-

vent moins coûteux que de procéder à un remplacement complet de la fenestration.

Dans le cas d'une détérioration avancée qui nécessite un remplacement, la Ville recommande de choisir des portes et des fenêtres se rapprochant du modèle d'origine et qui s'harmonisent avec le reste de la façade.

Il faut surtout éviter d'agrandir ou de réduire une ouverture d'origine ou d'installer des fenêtres à battants avec carreaux sur un bâtiment ayant des fenêtres à guillotine et vice versa.

Types de portes et fenêtres

La fenêtre à battants est le modèle d'inspiration française le plus ancien utilisé à Montréal depuis la colonisation jusqu'au début du XIX^e siècle. Ce type de fenêtre n'est pas facile à remplacer à moins d'en confier la construction à un artisan spécialisé.

La fenêtre à guillotine d'inspiration anglaise a fait son apparition dans la ville à partir du milieu du XIX^e siècle et c'est la plus répandue. On le retrouve généralement avec un vitrail dans sa partie fixe.

Dans le cas d'un remplacement, la Ville suggère de retrouver un modèle identique, mais elle estime acceptable d'utiliser une fenêtre nouvelle dont le tiers supérieur est fixe



PHOTO FOURNIE PAR LA VILLE DE MONTRÉAL

Fenêtre brisée ou pourrie? Le Service de la mise en valeur du territoire et du patrimoine de la Ville de Montréal conseille de faire appel à des entreprises spécialisées.

et les deux tiers sont à battants, à guillotine ou oscillo-battants, ce qui devrait permettre d'intégrer le vitrail dans la partie supérieure.

Les portes des habitations anciennes sont en bois et comprennent de larges fenêtres, une imposte, des vitraux et des boiseries. Au rez-de-chaussée, on retrouve la plupart du temps une porte double, tandis que les portes d'accès aux étages sont simples.

Si vous devez les remplacer, il faut alors respecter le gabarit ancien et éviter de substituer une porte simple dans une ouverture où se trouvait une porte double.

En ce qui regarde les accessoires et les ornements tels les vitraux, les volets et les auvents, il est conseillé de les conserver, car ils augmentent la valeur de la propriété. De nombreux artisans se spécialisent dans la réparation ou la reproduction de ces éléments s'ils sont endommagés ou irrécupérables.

Si vous avez besoin de conseils, adressez-vous aux mairies d'arrondissement. Des préposés sauront vous guider dans vos choix.

URBANIA
LE VILLAGE URBAIN

CONDOS
3 1/2 4 1/2 5 1/2
à partir de **128 500 \$**
(taxes incluses)
livraison septembre 2004

BUREAU DES VENTES
heures d'ouverture:
Lun. - Ven.: 12H - 19H
Sam. - Dim.: 12H - 17H

(450) 682-2881

www.urbania.info

MONTRÉAL

Les Quais d'Orsée

Rue Ste-Catherine Est
BÂTIMENT NEUF - CONDOS DE CHOIX
12 unités de 4 1/2 pièces, loft disponible
À partir de **139 000 \$**

SPECIAL PRÉVENTE
peinture couleur,
climatiseur, moulures
de plafond

- Planchers béton
- Planchers intérieurs en bois franc
- Insonorisation supérieure

(514) 284-3600 ou (514) 378-2906
Bureau des ventes
4833, boul. Saint-Laurent, Montréal

PLATEAU MONT-ROYAL

Le Saint-Laurent

Prix prévente à partir de
Lofts et Condos : **152 800 \$**
Penthouse : **222 800 \$**

40% vendu en 30 jours!

Le Groupe **LAGACE HABITATIONS inc.**

- Ascenseurs
- Terrasses sur le toit
- Planchers bois francs
- Plafond de 9 pieds
- Stationnements

(514) 284-3600 ou (514) 378-2906
Bureau des ventes
4833, boul. Saint-Laurent, Montréal

Finaliste entrepreneur de l'année A.C.Q. (2003)

Candiac

l'élégante

TERRAINS DE CHOIX

Candiac sur le golf
Le Groupe Maison Candiac inc.
204, boulevard Jean-Léman
Candiac
(450) 444-7373
www.candiacsurlegolf.qc.ca

Île Boisée sur le golf
Développements Urbains Candiac inc.
4, boulevard Moncalm Sud, bureau 230
Candiac
(450) 659-3274
www.duc.qc.ca

Hameau des Pins
(514) 273-8891

Ville de Candiac
(450) 444-6000
www.ville.candiac.qc.ca

CONDOS* ET MAISONS TÉMOINS

<p>* Le Groupe Condomax Inc. 1000, avenue Dompière (450) 444-7448 (RBQ: 82949215)</p>	<p>BOL Développement 70, avenue de Deauville (514) 570-2001 (RBQ: 8254-181-38)</p>	<p>* Développement Immobilier Titan 20, rue du Calvados (450) 444-2576 (RBQ: 8277-8119-15)</p>	<p>Les Constructions Cholette et Turgeon 48, rue Cherbourg (514) 233-5828 (RBQ: 8289-954-41)</p>
<p>* C.R.C. 2000 Inc. ave Du Dauphiné (514) 821-5694 (RBQ: 8294-359-24)</p>	<p>Les Maisons Dominus 1, rue Duberger (450) 444-2122 (RBQ: 8286-850-11)</p>	<p>* Habitation C.F. Jacobs inc. 106, rue Charlemagne (450) 619-6688 (RBQ: 2040-1186-31)</p>	<p>* Les Jardins Marika 25, avenue Dompière (514) 821-2906 (RBQ: 8296-020-88)</p>
<p>Réjean Provencher inc. 192, ave Deauville sud (514) 592-9547 (RBQ: 2332-9154-13)</p>	<p>Les Entreprises Laroche & Leblanc 30, rue de l'Estoril (450) 619-0103 (RBQ: 2384-8012-78)</p>	<p>Habitations Serge Savard inc. rue d'Edimbourg (514) 594-2511 (RBQ: 8102-8748-54)</p>	
<p>Habitations Majo inc. 26, rue Dalhousie (450) 444-6256 (RBQ: 2746-2323-03)</p>	<p>* Constructions Tradition 120, rue de Chantilly (450) 619-1664 (RBQ: 8281-844-08)</p>	<p>Concept DAMY Inc. 21, rue Duceppe (450) 444-9451 (RBQ: 8279-630-38)</p>	

À seulement 5 minutes du pont Champlain

Autoroute 15 (132), sortie 44 • Autoroute 30, sortie 99

ESPACES MONT-ROYAL

NOUVEAU PROJET DE CONDOMINIUMS

À partir de **155 000 \$**
Taxes incluses

ACHETEZ AVANT LE 15 JUIN 2004 ET PROFITEZ DE NOTRE PROMOTION

HEURES DE BUREAU :
LUN. AU JEU. DE 13H À 18H
VEND. FERMÉ • SAM. ET DIM. MIDI À 17H
INF. : (514) 899-5151
3939, AV. DU MONT-ROYAL EST
WWW.ESPACESMONTROYAL.COM

DEV MONT CONSTRUCTION INC.

Le rêve vient tout juste de s'améliorer...

Offre spéciale

Viceroy

La Westlake. 3 221 pi car. Un magnifique design signé Viceroy.

ACHETEZ VOTRE MAISON AVANT LE 15 JUIN 2004 ET RECEVEZ GRATUITEMENT UN ENSEMBLE COMPLET DE PORTES ET DE BOISERIES.

PASSEZ NOUS VOIR AUJOURD'HUI
(450) 622-3185
395, Yvon-Berger, Ste-Rose, Laval
www.viceroy.com

L'inspection pré-achat, c'est aussi pour les condos

SIMON DIOTTE
COLLABORATION SPÉCIALE

Chez les baby-boomers, les jeunes couples et les célibataires, les condominiums ont la cote. Mais ce que plusieurs ignorent, c'est que l'inspection pré-achat d'une copropriété ne se fait pas de la même façon qu'une maison unifamiliale. La différence? Dans un condo, l'inspecteur pourra examiner de fond en comble votre partie privative, mais il n'aura généralement pas accès aux parties communes, qui sont de la responsabilité du conseil d'administration du syndicat des copropriétaires.

Pour bien s'y retrouver, Daniel Leblanc, de la compagnie Info Habitat, vient de publier deux nouveaux guides pour les acquéreurs de condominiums: l'un pour les condos neufs, l'autre pour les condos usagés. Le but: offrir un outil de plus pour faire un achat éclairé.

« Encore beaucoup de consommateurs négligent l'inspection pré-achat. Pourtant, c'est une étape primordiale si on ne veut pas connaître de mauvaises surprises. Dans le processus d'achat, ces guides serviront autant aux consommateurs qu'aux inspecteurs en bâtiment », explique M. Leblanc, cofondateur de l'Association des consommateurs pour la qualité dans la construction (ACQC). Il est aussi l'auteur du guide *L'inspection de votre maison neuve*, publié il y a quelques années.

Les guides comprennent deux sections. La première, d'une douzaine de pages, explique de A à Z la copropriété. « Au départ, il faut savoir dans quoi on s'embarque », dit-il. La deuxième contient des formulaires d'inspection de la copropriété, que l'on remplira à l'aide de son inspecteur en bâtiment. Elle comprend aussi les questions que l'on devrait poser aux syndicats des copropriétaires.

INSPECTION DE COPROPRIÉTÉ PARTIE PRIVATIVE



GUIDE ET FORMULAIRE À
UTILISER POUR
CONDOMINIUM USAGÉ

INFO HABITAT

Les guides d'inspection de condos neufs ou usagés sont en vente au coût de 19,95 \$ (taxes en sus) auprès d'Info Habitat, au (450) 681-7725 ou 1 876-681-7725

Visite libre au 2496, rue Joliette, Mtl
Mar. et merc. de 14 h à 17 h sam. et dim. de 13 h à 17 h • ou sur rendez-vous

NOUVELLES CONSTRUCTIONS À partir de **155 000\$** (taxes incluses)

Projets Joliette et Hochelaga
Condos neufs
4 1/2 • 5 1/2

- À deux pas du métro Joliette
- Disponible **juillet 2004**
- Pl. de bois franc et céramique
- Air climatisé incluse
- Insonorisation supérieure

70% VENDU

Nouveau projet à Rosemont
Plans disponibles

LES CONSTRUCTIONS D.L.A. INC. • Équipe de vente Procasa
(514) 522-5522 - Cell. : (514) 823-4148 - www.lesconstructionsdla.com

UN CLASSIQUE À DÉCOUVRIR!

Inspiré de l'architecture de la Place des Vosges à Paris, avec ses arcades, sa porte cochère, ses balcons en fer forgé, cet édifice classique procure au propriétaire confort, services et charme centenaire.

La valeur d'une architecture classique reste... mais le choix des espaces disparaît rapidement.

5 DERNIERS APPARTEMENTS À VENDRE!

LES Jardins DES VOSGES

2, Place des Jardins des Vosges, Île des Soeurs, (Québec) H3E 2B2
Téléphone : (514) 761-1333 | Télécopieur: (514) 762-0238
www.lesjardinsdesvosges.com

PROMENT

l'apéro à 135 pieds d'altitude

10 PROJETS sleb DIX

à partir de 192 000 \$

lofts résidentiels

... travaux en cours

514.282.8883

ACCUEIL 10 ONTARIO OUEST ANGLE SAINT-LAURENT L M M J DE 13 H 30 À 20 H V SUR R-V S D DE 13 H À 17 H www.sleb1.com

JARDINS WINDSOR

Le seul et unique jardin privé au coeur de Montréal

DEVELOPPEUR TRUE NORTH PROPERTIES LTD.
CONSTRUCTEUR MAGIL CONSTRUCTION

Pourquoi louer quand vous pouvez devenir propriétaire pour 560,20 \$ /mois* ?

PRIX PRÉ-CONSTRUCTION

3 1/2 à partir de 142 000 \$
4 1/2 à partir de 197 000 \$

INCLUANT :

- Taxes de vente
- Unité de climatisation
- Électroménagers
- Cuisine et salle de bain de style contemporain

SERVICES OFFERTS :

- Piscine intérieure
- Spa et sauna
- Immense jardin privé avec plan d'eau
- Salles d'exercices
- Stationnements intérieurs disponibles

Taux hypothécaire garanti jusqu'à la livraison

Livraison décembre 2005

* Basé sur le modèle Kingston au prix de 142 000 \$, mise de fonds de 25 %. Taux hypothécaire 4,5 % pour 5 ans, période d'amortissement de 25 ans. Exclu les frais de condo, les taxes municipales et scolaires

Bureau des ventes : Angle St-Jacques et de la Montagne
• Lundi au mercredi : 12 h à 19 h 30 • Jeudi et vendredi : sur rendez-vous • Samedi et dimanche : 12 h à 17 h 30

T (514) 932-9111 F (514) 932-7518 www.truenorthproperties.com

Dans un quartier qui chante aux accents du sud de l'Italie, porté par la langue envoiissante qui l'anime, un modèle de vie raffinée vient de naître. **Élégance, Sophisticqué, Sophia.**

Bureau des ventes : 7085, boul. Saint-Laurent - Tél. : (514) 276-3726
www.sophiacondo.com

SOPHIA. MA VIE. MIA PASSIONE.

SOPHIA

Condos de style confort et qualité

LE CARON
CONDOMINIUMS LUXUEUX

PHASE VI
Occupation juillet 2005

À Ville Saint-Laurent

- 1 - 2 - 3 chambres
- Penthouses
- Sauna
- Piscine intérieure
- Salle d'exercice

Face au parc Caron
À 10 minutes du centre-ville par le train de banlieue station Montpellier

840 Muir (près de Montpellier) - Tél. : (514) 747-1153
Heures du bureau des ventes : Lun. au jeu. : midi à 19 h 30 • Vendredi : midi à 18 h • Sam. et dim. : midi à 17 h

www.scaliaetfils.com

Magnifique vue sur la rivière

Laval Condo

Super spacieux
1 325pi² à 2000pi²

Stationnement extérieur inclus

Stationnement intérieur disponible

à partir de **164 900\$** taxes incluses

- 2 ou 3 chambres à coucher
- Transport en commun à la porte
- à quelques minutes du pont Pie IX

Construction NOLA
Condo modèle à visiter

Heures d'ouverture :
lun. au merc. : 13 h à 19 h 30
sam. et dim. : 13 h à 17 h 00

772, montée Masson • Tél. : (450) 664-7387

MAINTENANT OUVERT DU LUNDI AU VENDREDI JUSQU'À 21h00

PLUS D'ACHATS D'ÉCONOMIES

Aucun intérêt à payer jusqu'en
JUIN 2007
 AVEC 36 VERSEMENTS ÉGAUX
 sans frais, sans intérêt* sur les meubles, matelas, électroménagers et appareils électroniques.



3247\$ par mois ou **1169\$**
 La paire
 Après rabais sur facture de 130\$

Frigo
Laveuse à chargement frontal.
 6 programmes, 3 choix de température, réglage automatique du niveau d'eau.

Sécheuse.
 2 programmes, 2 choix de température, grande capacité, séchage automatique, porte réversible.
Livraison, ramassage et service gratuits.

500\$ DE RABAIS SUR FACTURE
 à l'achat de 5 électroménagers d'une même marque

425\$ DE RABAIS SUR FACTURE
 à l'achat de 4 électroménagers d'une même marque

250\$ DE RABAIS SUR FACTURE
 à l'achat de 3 électroménagers d'une même marque

130\$ DE RABAIS SUR FACTURE
 à l'achat de 2 électroménagers d'une même marque

50\$ DE RABAIS SUR FACTURE
 à l'achat de 1 électroménager



2636\$ par mois ou **949\$**
 Après rabais sur facture de 50\$

Frigo
Réfrigérateur 18,2 pi³ sans serpentins à l'arrière.
 Tablettes en verre, bacs à fruits et légumes (dont un à humidité contrôlée). Aussi offert avec portes à gauche.
Livraison, ramassage et service gratuits.



29,95\$ par mois

3108\$ par mois ou **1119\$**
 Après rabais sur facture de 50\$

Frigo
Cuisinière 30 po encastrable avec four autonettoyant.
 Surface de cuisson vitrifiée, minuterie et horloge électroniques, très grand hublot Visualite™.
Livraison, ramassage et service gratuits.



1469\$ par mois ou **529\$**
 Après rabais sur facture de 50\$

Frigo
Lave-vaisselle encastrable ultra-silencieux.
 5 programmes, eau de lavage filtrée à 100%, filtre autonettoyant.
Livraison et service gratuits.



2136\$ par mois ou **769\$**
 La paire
 Après rabais sur facture de 130\$

Frigo
Laveuse de grande capacité.
 8 programmes, 3 niveaux d'eau, 3 choix de température, moteur 3/4 de HP.

Sécheuse de grande capacité.
 2 programmes, séchage automatique, porte réversible.
Livraison, ramassage et service gratuits.



1664\$ par mois ou **599\$**
 Après rabais sur facture de 50\$

Frigo
Réfrigérateur 18,2 pi³.
 Tablettes pleine largeur coulissantes, bacs à légumes et à fruits, bac à viande.
Livraison, ramassage et service gratuits.



389\$
 Après rabais sur facture de 50\$

Frigo
Cuisinière 30 po.
 Four à nettoyage facile, prise pour petits appareils.
Livraison, ramassage et service gratuits.



2275\$ par mois ou **819\$**
 La paire
 Après rabais sur facture de 130\$

Frigo
Laveuse d'une capacité de 2,7 pi³ / sècheuse d'une capacité de 5,7 pi³ superposées.
 8 programmes de lavage, 2 combinaisons de vitesses de lavage/essorage, couvercle verrouillé sécuritaire, séchage automatique, circulation d'air à 200 PCM.
Livraison, ramassage et service gratuits.



1942\$ par mois ou **699\$**
 Après rabais sur facture de 50\$

MAYTAG
Réfrigérateur 18,6 pi³.
 Tablettes ajustables, bacs à légumes et à fruits à humidité contrôlée, bac à viande, balconnets dans la porte.
Livraison, ramassage et service gratuits.



1525\$ par mois ou **549\$**
 Après rabais sur facture de 50\$

MAYTAG
Cuisinière 30 po.
 Surface de cuisson relevable, minuterie.
Livraison, ramassage et service gratuits.



329\$
 Après rabais sur facture de 50\$

MAYTAG
Lave-vaisselle encastrable.
 6 programmes, lavage à 3 niveaux, mise en marche différée, distributeur de produit de rinçage.
 Aussi offert de couleur noire ou biscuit.
Livraison et service gratuits.

MAYTAG Whirlpool GE Amana Frigo



2217\$ par mois ou **798\$**
 La paire
 Après rabais sur facture de 130\$

MAYTAG
Laveuse.
 10 programmes, 4 choix de température, système de lavage Dependable Clean™, insonorisation «Quiet Plus».

Sécheuse de 7,1 pi³.
 Commandes rotatives, 4 choix de température, insonorisation «Quiet Series».
Livraison, ramassage et service gratuits.

MAYTAG
Laveuse.
 10 programmes, 4 choix de température, système de lavage Dependable Clean™, insonorisation «Quiet Plus».

Sécheuse de 7,1 pi³.
 Commandes rotatives, 4 choix de température, insonorisation «Quiet Series».
Livraison, ramassage et service gratuits.

MAYTAG
Réfrigérateur 18,6 pi³.
 Tablettes ajustables, bacs à légumes et à fruits à humidité contrôlée, bac à viande, balconnets dans la porte.
Livraison, ramassage et service gratuits.

MAYTAG
Cuisinière 30 po.
 Surface de cuisson relevable, minuterie.
Livraison, ramassage et service gratuits.

MAYTAG
Lave-vaisselle encastrable.
 6 programmes, lavage à 3 niveaux, mise en marche différée, distributeur de produit de rinçage.
 Aussi offert de couleur noire ou biscuit.
Livraison et service gratuits.

Prix en vigueur jusqu'au mercredi 9 juin 2004. Quantité limitée sur certains articles. *Achat minimum requis de 299\$ avant taxes pour les appareils électroniques et de 499\$ avant taxes pour les meubles, matelas, accessoires de décoration et électroménagers. Ne payez que les taxes de vente au moment de l'achat. Sujet à l'approbation du crédit. Le montant de votre achat sera réparti en 36 versements égaux, sans frais, ni intérêt débutant le mois suivant votre achat. Détails en magasin. Valable pour les produits en inventaire seulement. Non valable aux Centres de liquidation (C.D.L.).

www.braultetmartineau.com

HEURES D'OUVERTURE Lundi au vendredi 9 h à 21 h
 Samedi 9 h à 17 h Dimanche 10 h à 17 h

BRAULT & MARTINEAU
 Une entreprise de chez nous pour vous!
électroménagers

Livraison gratuite dans un rayon de 200 KM

accord D Desjardins VISA MasterCard

- BROSSARD**
 9500, boul. Taschereau (coin boul. Rivard)
 Tél. : (450) 619-6777
- LASALLE**
 7272, boul. Newman (près du Carrefour Angrignon)
 Tél. : (514) 364-6110
- KIRKLAND**
 16 975, route Transcanadienne (sortie 50 de la Transcanadienne)
 Tél. : (514) 697-9228
- SAINT-HUBERT**
 1351, boul. des Promenades (près des Promenades Saint-Bruno)
 Tél. : (450) 676-1911
- SAINT-LÉONARD**
 6700, rue Jean-Talon Est (près des Galeries d'Anjou)
 Tél. : (514) 254-9455
- REPENTIGNY**
 145, rue de Lafayette (près du boul. Brien)
 Tél. : (450) 470-0815
- LAVAL**
 500, boul. Le Carbusier (coin boul. de la Concorde)
 Tél. : (450) 682-2516
- SAINTE-THÉRÈSE**
 125, boul. Desjardins Est (coin boul. Curé-Labelle)
 Tél. : (450) 430-0555
- ROCK FOREST**
 4275, boul. Bourque (coin rue Grégoire)
 Tél. : (819) 562-4242
 1 800 267-4240
- GATINEAU**
 500, boul. de la Gappe (face aux Promenades de l'Outouais)
 Tél. : (819) 561-5007
 1 877 755-2555

10 grands magasins



Lac Brome

Condominiums, semi-détachés et maison de campagne sur le golf

- Vue sur le lac et les montagnes
- Piscine, tennis et accès au lac

À partir de **149 000\$**

Maisons modèles à visiter
(450) 243-6446

www.habitationinverness.com

LE CENTRAL

DES CONDOMINIUMS GRIFFÉS

60% vendu
PHASE 1 EN CONSTRUCTION



Le 1000 René-Lévesque est à quelques pas du Vieux Montréal, à côté du centre d'affaires et à proximité des centres culturels et du « nightlife » de Montréal. Le Central vous invite à vivre au cœur d'un quartier en plein essor → Conçu pour tous ceux qui ont un sens aigu du beau, du riche et du design, vous serez mordus par le style griffé de nos condominiums → Tant à l'extérieur qu'à l'intérieur, la qualité du Central vous séduira de par son architecture, sa structure de béton, sa façade de pierre grise de Montréal, sa fenestration recherchée, sa cour intérieure privée, sa terrasse et sa piscine sur le toit et ses intérieurs signés Jean Pierre Viau.

Faites l'expérience du style Le Central en nous rendant visite au 1090, rue Amherst (Au coin de René-Lévesque). Le bureau de vente est ouvert tous les jours à partir de midi.

LE CENTRAL → 514.844.3944
→ info@lecentralurbain.com

MON TOIT



Pierre Labarre (à gauche) et Philippe Dubois, lors d'une pause, dans leur atelier montréalais.

Escalier tournant, un jeu d'enfant

RAYMOND BERNATCHEZ

Deux soudeurs-assembleurs, Philippe Dubois et Pierre Labarre, fabriquent en tandem depuis cinq ans dans un atelier montréalais des escaliers intérieurs en spirale qui se singularisent par leur modularité.

Fixer des marches autour d'un axe central en les positionnant toutes à équidistance dans l'angle requis, est un problème complexe pour la plupart d'entre nous. Philippe Dubois et Pierre Labarre ont entrepris de nous faciliter grandement la tâche en soudant les marches à des tubes creux qui, une fois enfilés comme des perles autour d'un poteau en acier, constituent le corps de l'escalier.

C'est la hauteur de la contremarche qui détermine la longueur de chaque tube. Amovibles jusque-là, les marches cessent de l'être lorsque nous les fixons au poteau central avec des vis autobloquantes. Tous les travaux de soudure étant effectués en atelier, les risques inhérents à cette procédure dans l'environnement d'une maison en chantier sont écartés d'emblée.

Philippe Dubois et Pierre Labarre n'en sont pas moins des artisans qui font chaque fois du sur mesure. Tout, de la main courante aux barreaux en passant par le garde-corps est manufacturé chez eux en fonction de l'assemblage mécanique. Certains vont préférer l'acier peint ou

inoxydable. D'autres opteront plutôt pour l'aluminium. En fonction des goûts de chacun, la surface de la marche pourra être unie ou rugueuse. Un investissement de l'ordre de 2400 \$ par étage est alors à prévoir. Si nous souhaitons les recouvrir de bois, la facture peut grimper de 1000 \$. Des marches en creuset nous font entrevoir également la possibilité de les façonner de béton, de céramique ou de mosaïque de verre. La raison sociale de leur entreprise est Vision Métal.

Vision Métal : 514-609-5424
<http://membres.lycos.fr/philippedubois/>

Notre fameuse vente annuelle est maintenant en vigueur!

Super vente estivale

Ne manquez pas votre chance de profiter des rabais additionnels sur nos bas prix du fabricant!

Avec ce coupon

tout est réduit

LE MÉGA-MARCHÉ DU STORE
3500, boul. St-Joseph Est
(514) 259-3500
Entre boul. St-Michel et boul. Pie IX

Saint-Léonard (514) 251-0375 6920, rue Jean-Talon E.	Repentigny (450) 582-9937 111, boul. Industriel
Dollard-des-Ormeaux (514) 624-9768 3940, boul. St-Jean N.	Terrebonne (450) 471-4791 900, boul. des Seigneurs
Chomedey (450) 668-2370 55, boul. St-Martin O.	St-Jérôme (450) 569-8332 2137, boul. Labelle
Fabreville (450) 963-2020 519, boul. Curé-Labelle	Joliette (450) 752-4123 968, Papineau
Greenfield Park (450) 672-0200 3836, boul. Taschereau	St-Jean-sur-Richelieu (450) 348-0990 1050, boul. Du Séminaire N.
St-Eustache (450) 974-3434 260, boul. Arthur-Sauvé	St-Hyacinthe (450) 771-4266 2626, boul. Casavant O.
Lachenaie (450) 582-1847 760, mtée. des Pionniers	

1-800-254-6377 pour le supermagasin le plus près de chez vous
ou visitez notre site Internet au www.lemarchedustore.com

LE MARCHÉ DU STORE

DIRECTEMENT DE NOTRE MANUFACTURE

STORES PLISSÉS EN TISSU MODÈLE 'LIBRA'	
Exemple : 29" x 42"	Directement de notre usine! \$48⁰⁰ avec COUPON! \$43²⁰
STORES DE BOIS DE LUXE MODÈLE LAREDO ^{MD} 2 po.	
Exemple : 23" x 30"	Directement de notre usine! \$119⁶⁰ avec COUPON! \$107⁶⁴
STORES VERTICAUX EN VINYLE MODÈLE 'PRIMO' 3.5 po.	
Ex.: porte-patio 75" x 84"	Directement de notre usine! \$78⁸⁰ avec COUPON! \$70⁹²
STORES VERTICAUX EN TISSU MODÈLE 'DERBY' 3.5 po.	
Ex.: porte-patio 75" x 84"	Directement de notre usine! \$113⁶⁰ avec COUPON! \$102²⁴
MINI-STORES EN VINYLE MODÈLE CAMINO ^{MD} 1 po.	
Exemple : 23" x 48"	Directement de notre usine! \$9⁰⁰ avec COUPON! \$8²⁸
MINI-STORES EN ALUMINIUM MODÈLE 'SYMMETRY' 1 po.	
Exemple : 18" x 42"	Directement de notre usine! \$35⁰⁰ avec COUPON! \$31⁶⁸



1-800-254-6377 pour le supermagasin le plus près de chez vous
ou visitez notre site Internet au www.lemarchedustore.com

ÉCONOMISEZ encore PLUS

10% de rabais additionnel

LE MARCHÉ DU STORE
DIRECTEMENT DE NOTRE MANUFACTURE

ÉCONOMISEZ AU-DELÀ DE NOS BAS PRIX DU FABRICANT !

Veillez présenter le coupon lors de votre commande. Ne peut être jumelé à d'autres offres. Non applicable sur achats antérieurs. Non valable à notre Centre de Liquidation ni à l'achat des cartes-cadeaux.

Expiration 20 juin 2004 Code TC707016

Plus de logements abordables

CHRISTIAN GEISER
COLLABORATION SPÉCIALE

Pour encourager l'accès à la propriété en milieu urbain, la Ville de Montréal compte offrir des solutions résidentielles novatrices et abordables sur un terrain situé au sud-est de la rue Ontario, entre les rues De Chamblay et Nicolet, dans l'arrondissement Mercier.

Les projets doivent comprendre de 60 à 110 logements. Le quart d'entre eux devra être offert à 170 000 \$ ou moins (taxes incluses) et un autre quart, à 150 000 \$ ou moins (taxes incluses). Ce projet de logements privés vise à créer une mixité sociale dans le quartier. On y retrouvera ainsi des condos et des logements communautaires.

Le projet comprend plusieurs incitatifs pour les promoteurs. Tout d'abord, le terrain est abordable : il coûte 510 000 \$ pour une superficie de 164 200 pieds carrés.

Les promoteurs ne doivent verser que 10 % du prix la première année. Ils peuvent également bénéficier de subventions allant jusqu'à 10 000 \$ par unité, soit 5000 \$ par logement et 5000 \$ supplémentaires pour les logements à prix abordable.

L'appel de propositions a d'ailleurs suscité beaucoup d'intérêt dans le milieu : plusieurs dizaines de professionnels de la construction ont assisté à la séance d'information, le 27 mai dernier.

Pour éviter que les promoteurs ne rognent sur la qualité (pour diminuer le coût de construction et augmenter leur marge de profit), ou sur la grandeur des appartements (pour en construire davantage), plusieurs mesures seront prises.

François Goulet, urbaniste à la Ville de Montréal, précise qu'« une superficie minimale sera déterminée, que des critères de qualités seront appliqués et que des vérifications seront également effectuées pour s'assurer que les projets respectent les objectifs du programme ».

Les acheteurs qui en profiteront pour acquérir leur première propriété ne seront pas en reste. Ils pourront profiter du programme d'accession à la propriété de la Ville de Montréal, qui accorde une aide financière de 6500 \$ aux ménages sans enfant à l'achat d'une propriété neuve d'un maximum de 150 000 \$, et verse 7500 \$ aux familles comptant au moins un enfant à l'achat d'une propriété neuve d'un maximum de 170 000 \$.

Bien qu'aucune mesure n'existe pour contrer la spéculation, François Goulet ne croit pas qu'il y aura de problèmes. « Il ne s'agit pas d'un quartier où on a assisté à ce genre de phénomène ».

Selon lui, il est peu probable que des acheteurs acquièrent ces logements au prix subventionné pour les revendre par la suite au prix fort.

Par ailleurs, les promoteurs n'ont pas avantage à augmenter leurs prix car ils ne répondraient plus aux critères du programme et perdraient les subventions municipales.

Avec le début d'un plafonnement dans le secteur du condo de luxe, ce projet lance un défi à l'industrie de la construction, estime François Goulet. « On veut démontrer aux promoteurs que le logement abordable représente un marché viable ».

Selon Stéphane Gosselin, porte-parole de la Société d'habitation Québec, « le gouvernement prévoyait livrer 13 000 nouveaux logements entre 2001 et 2007. Or, depuis l'arrivée du parti libéral au pouvoir, les prévisions ont été haussées à 16 000. »

Pour François Saillant, coordonnateur du FRAPPRU, ce projet est destiné à accélérer l'accès à la propriété de personnes mieux nanties que celles ayant vraiment besoin d'aide au logement.

« Pour les démunis, la solution ne passe pas par ce type d'approche, il faut des logements sociaux. »

La moitié de ces programmes est financée par le gouvernement du Québec. Les municipalités complètent le financement, fixent les paramètres et gèrent l'exécution des projets.

Des poissons en guise de division

Aquarium ASP présente un spectacle inédit



PHOTO AQUARIUM ASP

Dans l'aquarium Space, les poissons peuvent être admirés sous tous leurs angles et servir de séparation.

DANIELLE BONNEAU

Avec ses poissons qui semblaient nager dans le vide, l'aquarium suspendu de la petite entreprise montréalaise Aquarium ASP a soulevé beaucoup d'intérêt au Salon international du design d'intérieur de Montréal (SIDIM), la fin de semaine dernière.

Le réservoir en acrylique étant complètement transparent, animaux et plantes aquatiques pouvaient être admirés de tous côtés. Pour en arriver à présenter ce spectacle inédit, les deux concepteurs ont trimé dur pendant un an et demi.

« Nous avons dû surmonter de nombreuses barrières techniques pour mettre au point un produit aussi transparent, étanche et solide », explique Lionel Dimitri, ingénieur de formation et vice-président d'Aquarium ASP.

C'est son associé, Jean-Pierre Caradant, qui en a eu l'idée, alors qu'il concevait des passerelles suspendues utilisées pour l'entretien des façades de gratte-ciel.

Ensemble, ils ont donné vie au concept.

L'aquarium Space, en forme d'ellipse, est doté d'un système de suspension original.

Assez volumineux, il peut servir de séparation ou de division entre deux pièces. Surtout, il procure un environnement adéquat pour les poissons qui y évoluent.

« L'aquarium devait être beau, mais les poissons devaient aussi y être à l'aise et y vivre longtemps », précise M. Dimitri.

Un système de filtration, à la fine pointe, est utilisé.

Au SIDIM, des restaurateurs, des hôteliers, des designers, des architectes, mais aussi des propriétaires de maison ou d'appartement ont manifesté de l'intérêt pour ce produit hors de l'ordinaire.

Le prix ? Il commence à 6950 \$ et varie selon les dimensions de l'aquarium.

Poissons et plantes aquatiques ne sont pas inclus, évidemment.

Renseignements : (514) 279-4352.

Le W Condominiums
à partir de **134 800 \$**
Déjà à la maison... toutes taxes incluses

En vente dès maintenant!

Informations: **514-597-7720**

Bureau des ventes: stationnement de Radio-Canada, entrée rue Wolfe
du lundi au jeudi de 12h00 à 19h00
samedi et dimanche de 12h00 à 17h00

www.leversant.com

CONCEPTIONS RACHEL-JULIEN INC.
www.racheljulien.com

LES CONDOS DE LA GARE 7060, RUE HUTCHISON, LOCAL 407, MONTRÉAL, MÉTRO PARC, 514.271.8065

À DEUX PAS DU MARCHÉ JEAN-TALON

- LOFTS ET CONDOS ABORDABLES
- DANS UN QUARTIER EN ÉMERGENCE
- VUE SUR LE MONT-ROYAL
- FACE À LOBLAW'S, SAQ ET PARC
- OCCUPATION JUILLET 2004

À PARTIR DE **109 000 \$**

PHASE 1
rue Hutchison
av. du Parc
boul. St-Laurent
marché Jean-Talon

VISITE DES CONDOS MODÈLES : LUNDI AU MERCREDI 14 H À 20 H, SAMEDI ET DIMANCHE 13 H À 17 H

Découvrez le Nouveau Saint-Laurent

Maisons de ville Félix Leclerc Sud
EN VENTE MAINTENANT
occupation automne 2004

3951, chemin Bois-Franc
(entre Guénette et Jean-Gascon)
(514) 832-0494 (514) 336-1811
Ouvert tous les jours de 13 h 30 à 17 h 30
RBO 8102-2428-19

www.rodimax.com

Lofts St-Louis
Usine centenaire

Il ne reste plus que 20 belles unités
À partir de **115 000 \$**

Caractéristiques intérieures

- Murs de brique de 2 pi 6 po d'épaisseur
- Plafond de 14 pi
- Colonnes et poutres de bois d'origine
- Planchers de bois franc sur tablier "Mille Run"

Caractéristiques extérieures

- Fenestration 7 pi x 10 pi neuve
- Piscine creusée
- Chauffage à vapeur d'eau d'époque

Projet pour une clientèle de prestige

www.condos-lofts.ca
Loft modèle au 201, rue St-Louis, Bureau 302, Saint-Jean-sur-Richelieu
Heures de visite : 11 h à 20 h (450) 349-0948 (450) 348-4768

**UN ESPACE IDYLLIQUE
UN MODE DE VIE
UN PRIVILÈGE**

L'Allée des beaux dimanches
NOTRE-DAME-DE-L'ÎLE-PERROT

NOUVEAU CONCEPT

- 1,700 pi² PLUS GARAGE DOUBLE
- SUR UN SEUL PLANCHER
- PLAFONDS DE 10' H
- THERMOPOMPE
- EXTÉRIEUR TOUT EN MAÇONNERIE
- PLAN D'AMÉNAGEMENT PAYSAGÉ PRÉCIS
- SYSTÈME D'IRRIGATION
- ENTRETIEN PAYSAGÉ DANS FRAIS DE CONDO

Qualité 50^{itec}

RENDEZ-VOUS SUR SEMAINE PORTE OUVERTE LE DIMANCHE 14H À 16H
514 457-1950
RBQ# 8296-9510-52

PROXIMITÉ 2 TERRAINS DE GOLF PISTE CYCLABLE SENTIERS DE MARCHÉ PÊCHE SPORTS NAUTIQUES TOUS LES SERVICES

14 RÉSIDENCES PRESTIGIEUSES EN COPROPRÉTIÉ

ENTOURÉS D'UN AMÉNAGEMENT PAYSAGER MATURE
395,000\$ À 425,000\$

FACE AU FLEUVE

4 PLACE ANNE-HÉBERT
NOTRE-DAME-DE-L'ÎLE-PERROT

Faites-le donc installer!

Rabais de **20%** Revêtement de sol en stratifié, bois franc, vinyle et liège en commande spéciale

SERVICES à domicile

Cette offre est en vigueur du 1^{er} au 27 juin 2004 dans tous les magasins Home Depot au Canada. Ne peut être jumelée à aucune autre promotion. Détails en magasin.

Licence RBQ : 8259-1660-37

MON TOIT

Un mur suffit



PHOTO ARMAND TROTTIER, LA PRESSE

Les amateurs de fontaines qui ont peu d'espace peuvent quand même se détendre au son de l'eau qui coule. Il leur suffit d'avoir un mur. Les fontaines murales gagnent en popularité. Abordables, elles se déclinent dans différents styles et se marient à tous les décors. L'eau peut se déverser tout doucement d'un pot de terre cuite à l'autre, à l'intérieur d'un cadre de bois. Le look sera alors rustique. Les fontaines en vitrail de Catou, une artisane de Saint-Sauveur, sont de leur côté délicates et colorées. Un tout autre genre. Même ceux qui possèdent un grand jardin craquent pour les fontaines murales. Ils peuvent ainsi entendre le doux gazouillis de l'eau lorsqu'ils se délassent sur la terrasse. Rien ne vaut, alors, le bruit de l'eau à proximité.



Confort. Éléance. Relaxation.

Le Luxor Condominium est un immeuble de 12 étages aux lignes élégantes, offrant une pléthore de commodités et d'aménagements somptueux. Situé dans l'un des secteurs les plus prestigieux et central de Montréal, Le Luxor Condominium offre un niveau de vie luxueux et de grande qualité. L'immeuble comprend une piscine intérieure, des saunas, une salle pour le conditionnement physique, et une salle de rencontres; le tout conçu dans un goût exquis! Vous constaterez combien il est difficile de quitter les lieux.

Le Luxor

CONDOMINIUMS DE LUXE

82 condominiums de 1,277 pi² à 2,693 pi²

Livraison printemps 2005

Maintenant en construction

Bureau des ventes
5805, Tommy Douglas
North Hampstead, Québec
tél.: 514.905.5555
Visitez-nous au www.luxor.com



www.tramsgmt.com

réinventé



Le bâtiment de la compagnie Waterman, fabricant de plumes-fontaine, *revivra* dès l'automne 2004. L'édifice centenaire sera restauré, réinventé pour *renaître*

«Villas Waterman»



Les Villas Waterman

SAINT-LAMBERT

Villa haut de gamme sur 3 étages avec plafonds de 14' et 2 mezzanines. De 2 300 à 5 500 pieds carrés. Entrée de garage double chauffée. Terrasse sur le toit avec vue sur tout Montréal.



Un projet Développement TGB inc.

2, rue Waterman, Saint-Lambert (Québec)
Téléphone : (450) 923-3669
www.villaswaterman.com

Visitez la villa modèle

Waterman sur place

Lundi au jeudi 12 h à 20 h

Samedi-Dimanche 12 h à 17 h

À deux pas de Montréal via le pont Victoria
ou le train de banlieue, faites la dolce vita
à Saint-Lambert.



Il nous faut une chambre pour le bébé

UN ARCHITECTE CHEZ VOUS

DANIELLE BONNEAU

L'été dernier, Isabelle Brunet et Martin Thibodeau ont trimé pour redonner à leur nouvelle maison son charme d'antan.

«Je la trouvais laide et quêtaine», avoue Isabelle, enceinte de quelques semaines. C'est mon *chum* qui a détecté son potentiel.»

Le cottage, construit en 1949 dans l'est de Montréal, rue Dickson, a été repeint et délesté de ses vieux tapis. Agrandie, la salle à manger est davantage ouverte sur la cuisine, qui compte de nouveaux comptoirs et des carreaux de céramique.

Le couple a installé ses quartiers à l'étage. Avec ses multiples recoins et son toit mansardé, il possède le charme d'un grenier. Problème? Il est beaucoup moins spacieux que le rez-de-chaussée. L'ado de la maison, Marie-Ève, aurait bien aimé s'y établir. Par manque d'espace, elle a dû aménager sa chambre à coucher au rez-de-chaussée.

L'arrivée de bébé, prévue pour la fin de l'année, change la donne. Si aucune modification n'est apportée à l'étage, tous auront éventuellement leur chambre à coucher sur différents paliers de la maison. Marie-Ève, qui a 14 ans, devra en effet céder sa chambre au rez-de-chaussée à bébé, et s'installer au sous-sol. Ce à quoi Isabelle ne peut se résoudre.

«Nous serons tous séparés», déplore la jeune femme.

Idéalement, elle voudrait agrandir le cottage à l'étage pour que ses deux enfants aient chacun leur chambre à proximité de la sienne. Mais elle ignore si cela peut être fait et à quel coût. Elle s'est creusé la tête pour trouver d'autres solutions, sans succès. Elle n'arrive pas à voir où des murs pourraient être érigés pour aménager une seconde chambre à coucher de dimensions acceptables.

«Il faut modifier quelque chose, mais je n'ai pas les connaissances pour le faire», convient-elle.

Elle a donc écrit à l'architecte Guy Demers, dont elle lit avec intérêt les chroniques dans La Presse, pour lui demander conseil.

Celui-ci a été intrigué par sa missive. «Je n'ai rien compris, admet-il. Je ne pouvais pas imaginer de quoi la pièce à l'étage avait l'air.»

Il s'est donc rendu chez Isabelle et Martin pour les aider à résoudre leur dilemme. Il est revenu avec différentes propositions pour alimenter leur réflexion.

Dans sa première proposition, il n'essaie pas de tout casser. Au fond



PHOTO PIERRE McCANN, LA PRESSE ©

Isabelle et son conjoint se sont installés à l'étage, qui possède le charme d'un grenier. L'architecte Guy Demers leur a fait différentes propositions pour les aider à mieux tirer profit de l'espace.

de la penderie de type walk-in, dans la chambre principale, il ajoute une deuxième fenêtre pour que la pièce soit davantage éclairée. À l'intérieur, les deux penderies qui se font face laissent pénétrer la lumière. La toute petite salle de bains, située au centre de l'étage, est déplacée pour permettre l'aménagement de la seconde chambre à coucher. La salle d'eau, minuscule (mais fonctionnelle), prend place à l'endroit où se trouve actuellement une longue penderie, l'amputant de moitié.

Par ailleurs, Guy Demers joue avec l'idée de déplacer légèrement l'escalier menant à l'étage. Mais le gain d'espace est minime, reconnaît-il. La salle de bains demeurerait à la même place. La chambre principale serait sensiblement la même que dans la première proposition, mais la deuxième chambre à coucher serait beaucoup plus petite.

La deuxième proposition implique un véritable agrandissement. Les murs, à l'étage, ne sont plus en retrait. Les murs extérieurs sont plutôt prolongés jusqu'au toit, et la pente de celui-ci est adoucie, surtout la largeur de la maison. «On récupère ainsi beaucoup d'espace», explique l'architecte. La chambre principale devient très grande et compte une immense penderie. La fenêtre au-dessus de l'alcôve est agrandie, pour laisser pénétrer beaucoup de lumière. On gagne, par ailleurs, deux autres cham-

bres de dimensions normales et une véritable salle de bains, munie d'une baignoire. Un corridor relie toutes les pièces entre elles.»

Isabelle hésite. Elle aime la deuxième proposition, mais tout dépend du coût des travaux. «Il faut tenir compte du quartier», souligne-t-elle. La maison ne peut devenir hors de prix comparativement à celles qui l'entourent.»

Or, selon l'architecte, une rénovation d'une telle envergure coûterait environ 40 000\$. L'agrandissement de la maison, l'adoucissement de la pente du toit, l'ajout des deux grandes fenêtres dans les chambres des enfants et les nouveaux revêtements de plancher entraîneraient des dépenses d'environ 25 000\$. Il faut ajouter à cela l'aménagement de la nouvelle salle de bains (environ 10 500\$), la nouvelle lucarne et la fenêtre plus grande dans la chambre à coucher principale (environ 3000\$) et l'immense penderie qui y prendra place (environ 1500\$).

Les travaux proposés dans le cadre de la première proposition coûteraient entre 5000\$ et 7500\$, si le couple décide d'installer la seconde lucarne au fond de la grande penderie de type walk-in (la différence de prix dépend des surprises que pourrait leur réserver le toit). Si Isabelle et Martin se limitent, par contre, à déplacer la petite salle de bains, ils pourraient s'en tirer avec un budget d'environ 3500\$.

«Il faudra réfléchir», dit Isabelle. Si on n'avait pas de chambre à coucher au rez-de-chaussée, ce serait différent. Mais on peut fort bien s'accommoder de deux chambres à l'étage. Marie-Ève n'aurait pas besoin de bouger. Par ailleurs, si on emménage tous à l'étage, que fera-t-on avec l'espace libéré au rez-de-chaussée?»

Éventuellement, Marie-Ève sera peut-être contente de s'installer au sous-sol, lui fait remarquer Guy Demers. Surtout que l'endroit est spacieux et invitant.

«Beaucoup de possibilités s'offrent à vous», précise-t-il. Si vous ne faites pas les rénovations majeures vous-mêmes, vous pourrez présenter le deuxième plan aux acheteurs éventuels de votre maison. Et s'ils le désirent, ceux-ci pourront mettre le projet à exécution.»

Isabelle et Martin doivent encore se creuser la tête. À eux, maintenant, de prendre la décision la plus appropriée à leur situation. Mais ils sont sur la bonne voie.

Vous voulez changer de maison sans déménager? Chaque semaine, l'architecte Guy Demers se rend chez des lecteurs de La Presse et les aide à résoudre leur problème d'aménagement. Nous publions ses propositions en espérant qu'elles sauront vous inspirer à votre tour. Vous pouvez contacter Guy Demers par courriel, à gdemers@lapresse.ca.

TRANSACTIONS RÉCENTES

RHÉAL BERCIER



Prix demandé: 329 000\$
Prix de vente: 265 000\$ (109 jours)

Plateau Mont-Royal

Construit en 1900, ce duplex en brique du 4427-4429, rue Saint-André, près de l'avenue du Mont-Royal, au cœur du Plateau, comprend deux logements de quatre pièces. Le cachet d'antan de l'étage a été préservé. Les dimensions du bâtiment sont de 22 pieds sur 35 et le terrain a une superficie de 2068 pieds carrés. À l'arrière, on trouve une cour avec voie privée. La Ville établit la valeur de la propriété à 196 800\$ et les impôts fonciers s'élevaient à 2649\$ (scolaires: 475\$). Michael Falduto (La Capitale Est de Montréal) et Marc Bouthillier (La Capitale Lanaudière) ont servi d'intermédiaires dans la réalisation de cette transaction.



Prix demandé: 167 900\$
Prix de vente: 160 000\$ (58 jours)

Deux-Montagnes

Faite de brique et d'aluminium, cette maison à paliers a été construite en 2000 et elle est située au 421, rue Alphonse-Dumoulin, près de la rue Guy, à Deux-Montagnes, au nord-ouest de Montréal. La propriété est située dans une quartier paisible et recherché. Les services — trains, écoles et un centre commercial — sont accessibles. La résidence comprend neuf pièces, dont quatre chambres, une salle à manger et une salle de lavage. Le sous-sol est partiellement aménagé. L'entrée asphaltée peut accueillir deux voitures. On trouve une piscine hors-terre sur ce grand terrain (32 pieds sur 103). La propriété est évaluée par la Ville à 121 600\$ pour des impôts fonciers de 2259\$ (scolaires: 378\$). La vente a été conclue avec le concours de Bernard Drouin, de Proprio Direct.



Prix demandé: 219 000\$
Prix de vente: 215 000\$ (41 jours)

Pierrefonds

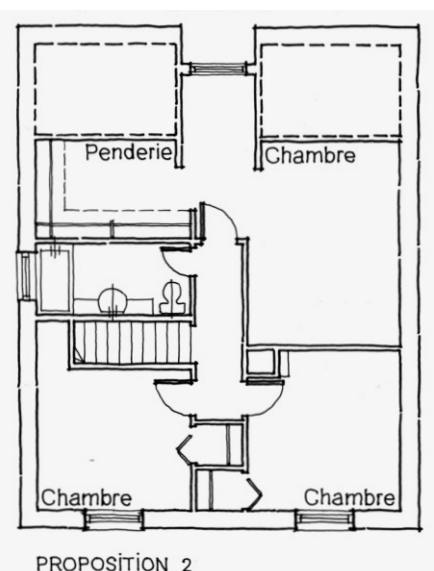
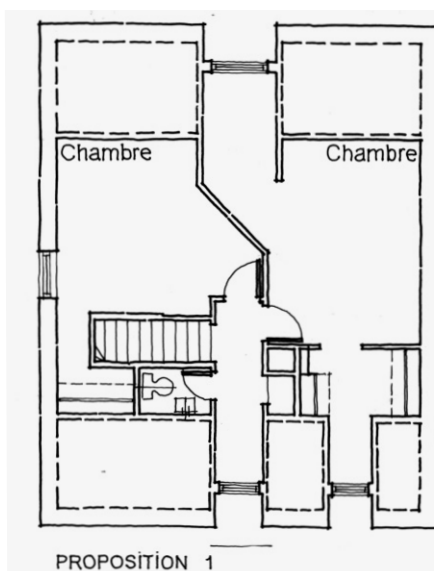
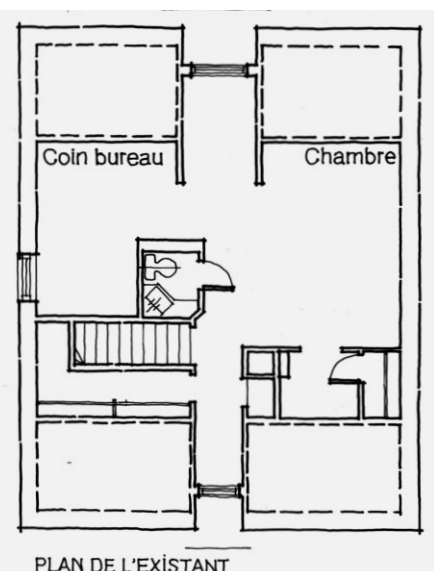
Ce cottage de brique et d'aluminium, du 18 737, rue Meloche, dans l'arrondissement Pierrefonds, comprend huit pièces dont trois chambres, une salle manger et une salle de jeux. Construit en 1998, il est doté d'un échangeur d'air et d'un aspirateur central. Le sous-sol, complètement aménagé, comprend un bureau et un garage. L'entrée asphaltée peut accueillir deux voitures. La Ville estime à 153 600\$ la valeur de la résidence pour des impôts fonciers de 2280\$ (scolaires: 418\$). Proprio Direct et Michel Leclair ont servi d'intermédiaires dans cette transaction.



Prix demandé: 279 900\$,
réduit à 259 000\$
Prix de vente: 254 000\$ (56 jours)

Duvernay

Construit en 1984, ce duplex en brique et aluminium, du 1665-1667, rue Notre-Dame-de-Fatima, près du boulevard Saint-Martin, dans le quartier Duvernay, à Laval, a été rénové au coût de 70 000\$ au cours des trois dernières années. Le logement du sous-sol (une garçonnière dans ce cas) possède une entrée et une terrasse privées. La résidence principale comprend quatre chambres et une salle à manger. Deux voitures peuvent être garées dans l'entrée asphaltée. La Ville évalue la propriété à 147 900\$ pour des impôts fonciers de 2774\$ (scolaires: 418\$). C'est par l'entremise de Proprio Direct et de Linda Lavigne que la vente a été réalisée.

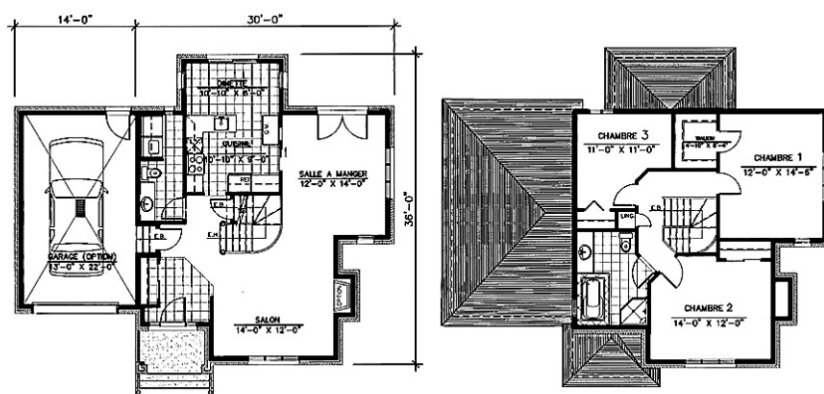


LA MAISON DE LA SEMAINE



» Le Congo (413)

Ce cottage de trois chambres avec garage (optionnel) en impose. Le rez-de-chaussée est composé d'un salon et d'une salle à manger à aires ouvertes. Il y a aussi une salle d'eau avec un coin buanderie, une cuisine et un coin repas avec porte-fenêtre. Sans oublier un accès intérieur au garage. À l'étage, on trouve la chambre principale avec une penderie de type «walk-in», une salle de bains complète ainsi que deux chambres secondaires. Le coût de construction est d'environ 152 000\$, terrain, taxes et options en sus.



Pour plus de renseignements ou pour commander le plan, communiquez avec Plans Design au (450) 651-3598 / ligne Montréal : (514) 941-0404. Internet : www.plansdesign.qc.ca

MON TOIT

Des sites pour rénover la cuisine

LUDOVIC HIRTZMANN
COLLABORATION SPÉCIALE

La cuisine est le coeur de la maison. C'est là que la famille et les amis partagent leurs émotions quotidiennes. C'est aussi la pièce qui met le plus en valeur votre logement. Encore faut-il qu'elle soit un lieu de vie agréable.

« Les propriétaires se plaignent fréquemment que l'aménagement de la cuisine est inefficace, que l'éclairage est inadéquat, que les espaces sont trop restreints et que les robinets, les appareils et les armoires sont démodés », expliquent les conseillers de la Société canadienne d'hypothèque et de logement (SCHL) sur leur site Internet.

Le document intitulé *Votre maison, avant de rénover votre cuisine* est fort utile pour rénover une cuisine. Outre ce document, la SCHL présente plusieurs documents tels que *Cuisine de maison saine, importance des ventilateurs de cuisine* ou encore une série de courtes vidéos en ligne offrant des renseignements sur des projets de rénovation populaires.

Rendez-vous également sur le site Web de l'Association provinciale des constructeurs d'habitations du Québec (APCHQ). Cette dernière fournit les premiers conseils pour obtenir une cuisine agréable : « Qu'on la rénove en vue de la vendre ou pour des be-

soins personnels, une cuisine doit avant tout être fonctionnelle. Cela signifie que les choses doivent être facilement accessibles et que les équipements et appareils répondent à nos besoins. »

Tout comme le désormais célèbre Guide décoration de La Toile du Québec, Home Store est un gigantesque portail américain dans lequel il est possible de se renseigner aussi bien sur la décoration que sur la rénovation. Cette dernière rubrique comprend de nombreux articles dans lesquels vous apprendrez comment remodeler votre cuisine.

Quoiqu'il en soit, la rénovation d'une cuisine est un investissement sérieux. Il est donc indispensable de réaliser une feuille de travail des diverses dépenses projetées. Le site de la SCHL en met une à la disposition des internautes rénovateurs.

Afin de ne pas supporter tous les coûts autant que faire se peut, il est pertinent de voir du côté des programmes d'aide à la rénovation.

Ainsi le programme de rénovation résidentielle mineure permet de rénover les cuisines de certains types d'immeubles de la ville de Montréal.

Cette subvention peut atteindre 2000 \$ par logement, comme l'explique le site Habiter Montréal. Elle est destinée aux propriétaires souhaitant entreprendre des rénovations

courantes de leur cuisine. Si vous désirez en bénéficier, il faut que le bâtiment en question ait été construit il y a au moins 20 ans.

Une fois que vous serez bien documenté et que vous aurez réglé les problèmes de financement, n'oubliez pas de visiter le site ID Clic.

En sept étapes, vous pourrez construire votre cuisine en 3D. Le site, animé par le styliste Jean-Claude Poitras, est une réalisation à la fois ludique et pratique.

« Avec l'aide du designer ou en suivant votre inspiration, vous décidez d'une ambiance pour votre cuisine : avant-garde, classique, champêtre, méditerranéenne ou libre (mélange d'influences) ».

Bien sûr, si la cuisine ne vous convient pas, vous pouvez recommencer. Tout ce qu'il faut, donc, pour construire une cuisine parfaite !

SCHL : www.cmhc-schl.gc.ca

Go Maison : www.gomaison.com

APCHQ : www.apchq.com

ID Clic : www.idclic.net

La Toile du Québec : www.toile.qc.ca/guides/habitation/decoration/

Home Store : www.homestore.com

Rénovation résidentielle mineure : www2.ville.montreal.qc.ca/habiter/fr/audience/programmes/reno.html

Profitez de la belle saison pour faire repeindre vos portes d'acier

PEINTURE ÉLECTRO-STATIQUE

Peinture au fusil appliquée directement chez vous sans inconvénients

- Application de peinture industrielle
- Choix de couleurs
- Travaux garantis

DESMEULES ÉLECTROPEINTRE (450) 975-0512

Prenez vos informations sur notre site Internet www.electropeintre.com
Télé. : (450) 975-0786 / dep@electropeintre.com

85% VENDU

Le Broadway

65, boul. René Lévesque Est

- UN SITE PRIVILÉGIÉ
- DES AMÉNAGEMENTS D'AVANT-GARDE
- UNE ARCHITECTURE CLASSIQUE

DISPONIBLES NOVEMBRE 2004 :

LOFT EN MEZZANINE, 2 CHAMBRES	249 000 \$
STUDIO-LOFT, 1 CHAMBRE	136 900 \$
RÉSIDENCE DE VILLE, 2-3 CHAMBRES	299 000 \$
PENTHOUSE 3 CHAMBRES, TERRASSE	499 000 \$
APPARTEMENT FAMILIAL, 3 CHAMBRES	285 000 \$

396-6480 • www.loft.ca

Bureau des ventes sur place : mar. - jeu. 12 h à 18 h
sam. - dim. 13 h à 17 h ou sur rendez-vous

Environnement de villégiature

[50 ans +]

6 maisons au bord du fleuve
420 000 \$

maisons unifamiliales de type bungalow, services inclus

club house exclusif bistro, billard, salle d'entraînement, bibliothèque

mode de vie empreint de liberté, piste cyclable, quai privé, grande piscine

www.villageliberte.com

Drivel.ca

450.923.9891

145, rue Saint-Maurice
angle Saint-Laurent
arrondissement Brossard

GazMétro la vie en bleu

LUNDI AU JEUDI > 11H - 19H
SAMEDI ET DIMANCHE > 13H - 17H

L'exclusivité redéfinie.

LES CONDOMINIUMS HARBOURTEAM
au Vieux Port de Montréal
Unités à partir de 325,000\$
Maintenant en construction — réservez dès aujourd'hui

Bureau des ventes
1000, de la Commune
Montréal (Québec)
T 514.286.2345
F 514.286.0750

Un projet résidentiel de prestige offert par Gestion Immobilière Trams Inc.

www.tramsgmt.com

Attention aux fuites d'eau... potable !

L'eau potable ne représente que 0,26 % du volume d'eau douce sur la Terre. Si le Québec est choyé, il s'agit tout de même d'une ressource précieuse qu'il faut préserver. Plusieurs gestes peuvent quotidiennement réduire notre consommation d'eau potable.

Ne laissez pas couler l'eau du robinet lorsque vous vous brossez les dents ou lorsque vous vous rasez. Trois minutes suffisent à remplir 12 bouteilles de 1,5 litre d'eau potable. Aussi, ayez le réflexe de la douche, plus économique (et plus hygiénique) que le bain, ce qui permet d'économiser cinq fois plus d'eau potable (un bain est équivalent à cinq douches).

Différents systèmes installés sur votre robinetterie peuvent diminuer votre consommation d'eau sans pour autant réduire votre confort. Les limiteurs de débit, par exemple, permettent d'économiser jusqu'à 200 litres d'eau par jour.

Les aérateurs, qui injectent de minuscules bulles d'air dans le flux, permettent de réduire le débit d'eau de 30 à 40 %. Certains pommeaux de douche utilisent deux fois moins d'eau (de cinq à sept litres d'eau par minute) que les pommeaux conventionnels (de 10 à 18 litres).

Pour la cuvette, vous pouvez opter pour une chasse d'eau à poussoir variable ou à double vitesse, qui utilise moins d'eau. Surtout, n'utilisez pas vos toilettes comme une poubelle, en actionnant la chasse chaque fois que vous jetez vos mégots de cigarette ou votre soie dentaire.

Enfin, faites la chasse aux fuites et aux joints défectueux. Un robinet qui coule laisse passer quatre litres d'eau à l'heure, soit quelque 35 000 litres par année !

Source : *Planète attitude, les gestes écologiques au quotidien*, par Gaëlle Bouttier-Guérive et Thierry Thouvenot (WWF-France). Éditions du Seuil.

Condominiums Square Angus

occupation immédiate

Grands espaces pour famille et/ou travail à la maison

2 et 3 chambres à coucher de 1345 pi² à 2268 pi²
210 000 \$ à 285 000 \$ (taxes en sus)
Garages intérieurs disponibles
5 minutes du centre-ville

squareangus.com

Visitez notre condo-modèle
(514) 527-9888

Du lundi au jeudi 13h - 18h
Samedi et dimanche 12h - 17h

À l'angle de William-Tremblay et Canadien Pacifique
au nord-ouest de St-Michel et Rachel

Les condos du **Square Angus**

Damnés mulots!



PIERRE GINGRAS
pgingras@lapresse.ca

demande si ses arbres vont mourir parce que les petites bêtes ont grugé l'écorce à la base du tronc.

Le mulots mangent presque tout ce qui leur tombe sous la dent, surtout en période de disette. Ils laissent des traces dans le gazon, ce qui correspond aux sentiers où ils ont circulé durant tout l'hiver, de leur cachette jusqu'aux endroits où ils s'alimentaient. C'est justement pour éviter de leur fournir un abri que je rase mes graminées l'automne. Les populations, et par conséquent, les dommages, peuvent fluctuer considérablement d'une année à l'autre. Toutefois, ils est plutôt rare, je crois, qu'ils endommagent sérieusement le gazon. À cet égard, les taupes sont beaucoup plus à craindre d'autant plus que, la plupart du temps, il faut les capturer au piège

pour les éliminer. Dans le cas des mulots, on dépose du poison spécifique dans des cylindres de petit diamètre (bout d'un tuyau ou autre) pour éviter que les écureuils ou les oiseaux ne puissent en manger.

Par ailleurs, si l'écorce de l'arbre a été dévorée tout autour du tronc, le végétal est habituellement condamné. Parfois, grâce aux réserves de sève accumulées, il pourra même fleurir ou donner de petites feuilles. Mais après cet ultime effort, la mort suit rapidement. La chose est arrivée à mon pommier d'une vingtaine d'années. Damnés mulots! Par contre, si seulement une partie de l'écorce a été dévorée, l'arbre devrait survivre. Sa convalescence pourrait toutefois s'avérer difficile si la plaie est très grande.



PHOTO PIERRE McCANN, LA PRESSE ©

Si les mulots ont grugé l'écorce tout autour du tronc d'un arbre, comme c'est le cas ci-dessus, ils ont habituellement signé l'arrêt de mort du végétal.

COURRIER

Q J'ai un hibiscus en pot que j'ai placé à l'extérieur durant l'été. Il a fleuri abondamment. Après son entrée à la maison, la plupart des boutons floraux sont tombés avant d'ouvrir. Pourquoi? Lise Choquette, Saint-Hyacinthe.

R Comme nous, les plantes subissent souvent un stress important quand elle rentrent à la maison après avoir passé l'été à l'extérieur. Les conditions d'éclairage, de température, d'humidité ambiante et d'arrosage ne sont plus les mêmes, ce qui a un impact sur la plante. D'autant plus que la lumière du jour se fait de plus en plus rare à cette période de l'année. Par ailleurs, les hibiscus sont très sensibles aux acariens ou araignées rouges qui provoquent justement ce phénomène. Or, ces maléfiques bestioles prolifèrent quand le milieu ambiant est chaud et sec, comme c'est souvent le cas dans nos demeures à partir de l'automne.

Q Depuis une couple d'années déjà, un lierre terrestre a envahi mon gazon et s'étend à grande vitesse. Un spécialiste m'a dit qu'il faudrait de quatre à cinq ans pour l'éliminer. Quel est votre avis? Paul Champagne, Windsor.

R La présence du lierre rampant dans le gazon laisse croire que les conditions du sol ne sont pas idéales, notamment qu'il est peut être trop compacté. Vous pourrez utiliser un herbicide à pelouse mais en prenant soin de le mélanger avec du savon liquide pour qu'il adhère bien aux feuilles du lierre. Elles sont habituellement cireuses et pendantes, ce qui empêche souvent le produit d'y adhérer le temps nécessaire pour faire effet. Il va sans dire que si vous ne pouvez traiter tous les endroits où pousse la plante embarrassante, à la limite du terrain voisin par exemple, une nouvelle invasion est inévitable.

Q En juin dernier, j'ai planté un érable de Drummond de 2,5 mètres de hauteur. Un

mois plus tard, j'ai constaté l'apparition de taches brunes et même de trous dans le feuillage. J'ai appliqué un fongicide doublé d'un insecticide, mais sans résultat. Quelle est la façon de régler ce problème? Alain Turcotte, Mascouche.

R Il s'agit d'une maladie fongique, appelée anthracnose, qui affecte aussi l'érable rouge «Red Sunset» de Caroline Bibaud, de Montréal, qui a écrit sur le même sujet. L'anthracnose se manifeste habituellement à la suite d'un printemps humide. Elle affecte la beauté de l'arbre mais ne peut causer sa mort. Selon l'agronome-conseil Claude Gélinas de Varennes (www.phyto.qc.ca), le traitement préventif consiste à vaporiser l'arbre avec un fongicide au moment où les bourgeons commencent à éclater. On fera ensuite une application du même produit au cours de deux semaines suivantes, au moment où les feuilles seront en formation, ce qui devrait les protéger du champignon. Il importe aussi d'éliminer les feuilles mortes, l'automne.

Q J'ai commencé à amender le sol avec du papier journal déchiqueté. Croyez-vous que ce soit une bonne solution pour conserver l'humidité? Étendre du papier journal sous la couche de terre dans les platebandes pour enrayer la prolifération des mauvaises herbes donne-t-il des résultats efficaces? Paul Gagné, Grenville-sur-la-Rouge.

R Le papier journal est un produit organique à base de cellulose. Déchiqueté, il se décompose dans le sol et produit un amendement qui, effectivement, permettra de conserver une certaine humidité même s'il entraînera une légère hausse du taux d'acidité. Par ailleurs, on peut étendre une couche de plusieurs épaisseurs de papier journal sur une pièce de gazon et ensuite y déposer une bonne couche de terre dans le but d'aménager une platebande ou un potager. La méthode est efficace pour éviter

que le gazon et autres mauvaises herbes ne traversent la nouvelle couche de terreau. Par contre, cela n'éliminera pas les mauvaises herbes qui feront leur apparition parce que des graines venues d'un peu partout auront atterries à la surface de votre jardin.

Q Je possède des hydrangées arborescentes depuis longtemps mais ces dernières années, ils produisent du feuillage en abondance et de moins en moins de fleurs. Quels fertilisants dois-je utiliser? Lucie Comeau.

R Il est possible qu'un problème de drainage soit en cause. Si au fil des années, le sol autour de votre plant est devenu de plus en plus compacté, il se draine moins bien, ce qui affecte le plant. Par ailleurs, il est possible aussi qu'une fertilisation trop abondante en azote soit responsable du problème, ce qui produirait beaucoup de feuilles aux dépens de la production de fleurs. Cela peut se produire même si vous n'appliquez pas d'engrais au pied de votre hortensia. Si la plante est située près d'une pelouse soumise à une fertilisation régulière, souvent très azotée, l'hortensia subira inévitablement les effets de ces apports d'engrais.

Q J'habite une nouvelle résidence sur la Rive-Sud où croît depuis plusieurs années un magnifique caragana pleureur. Le problème est que cet arbre produit un grand nombre de branches qui poussent vers les cieux. L'été dernier, je me suis permis de couper ces branches rebelles pour garder la forme originale. Mais elles ont repoussé et rapidement. Que faire? Denis Parent, Brossard.

R Malheureusement, il n'y a pas grand-chose à faire, sinon de couper régulièrement les branches indésirables. C'est que les caraganas pleureurs sont greffés sur un porte-greffe de caragana aux branches normales. Or, c'est justement le porte-greffe qui produit ses propres branches qui, elles, sont toujours dressées. Coupez! Coupez!

La gale mystérieuse

Q J'ai un petit mystère à résoudre. Mon rosier rustique a développé une excroissance, une boule grosse comme une pomme, dure, opaque et lourde. On dirait de la mousse. De quoi s'agit-il? Sophie, de Béthanie.

R Il s'agit d'une sorte de gale plutôt rare, appelée bédégar, formée à la suite de la piqûre d'une guêpe qui insère son oeuf dans la tige ou dans un bourgeon floral. Son diamètre peut atteindre 6 ou 7 cm, la boule duveteuse ou poilue est jaune mais tourne un peu au rouge avec le temps. Non seulement, l'excroissance est-elle sans danger, mais elle est même décorative.



Gale du rosier ou bédégar. PHOTO FOURNIE PAR CLAUDE GÉLINAS.



PHOTO JOCELYN BOUTIN, JARDIN BOTANIQUE DE MONTRÉAL

Il importe peu de tailler l'hortensia «Anabelle» à l'automne ou au printemps puisque, théoriquement, les branches ne résisteront pas l'hiver, avais-je répondu récemment à un lecteur. Ce qui n'est pas tout à fait exact, indique toutefois Robert Mineau du Jardin botanique de Montréal, un expert des végétaux ligneux. Normalement, les branches d'«Anabelle» ne gèlent pas, dit-il. Mais si on ne les taille pas, les épis de fleurs seront plus petits, les tiges seront dégarnies et moins belles.

EN BREF

Q Ma nouvelle propriété a une petite cour bordée d'ormes chinois. Dans le passé, ils ont été plus ou moins bien taillés et n'ont presque plus de feuillage dans le bas. Nous voulons remédier à la situation, mais nous sommes prudents. Car, si notre haie disparaît, autant dire que nous allons vivre sur le trottoir. Que faire?

— Josée Clément

R Vous pouvez tailler votre haie de moitié et déposez une bonne couche de compost au pied des racines. Elle devrait se régénérer très rapidement. Attention, ce bois est extrêmement dur et un petit sécateur ne suffit habituellement pas à la tâche.

Q Comment tailler des mûriers?

R Rien de plus simple, nous dit le grossiste Luc Lareault, de la pépinière du même nom, à Lavaltrie, une entreprise spécialisée dans la production de fraisiers, de framboisiers et autres petits fruits. Au printemps, on coupe les tiges mortes, et à la fin de la récolte, on rase au sol les cannes qui ont donné des fruits.

Pépinière Jasmin
LE CENTRE JARDIN LE PLUS COMPLET À MONTRÉAL
vous offre une Garantie* de

6305, boul. Henri-Bourassa Ouest • Ville Saint-Laurent (Québec) • Tél.: (514) 332-2978 • WWW.JARDINJASMIN.COM

- Spécialistes horticoles depuis plus de 40 ans
- Entreprise familiale de 3^{ème} génération
- Meubles de jardins, boutique, etc

* Voir les détails en magasin

Pour vos rénovations et nouvelles constructions voici les plus belles portes et fenêtres d'Amérique

ENTREPRISES MARCHAND
www.entreprisesmarchand.com

SALLES D'EXPOSITION

Montréal: 4865, Jean-Talon Ouest, Tél.: 514-343-3335
Rive-Sud (St-Lambert): 2001, avenue Victoria (coin Simard), Tél.: 450-445-4832

LES SOMMETS SUR LE FLEUVE : de magnifiques panoramas

“ Les condos les plus en vue ”, tel est le thème mis de l'avant par la Corporation Proment pour les Sommets sur le fleuve, un complexe prestigieux d'habitations situé à la pointe sud de l'île des Soeurs, à Montréal. Cette expression décrit bien ce site résidentiel qui fait la fierté de son promoteur, Samuel Gewurz.

“ Nous avons toujours déclaré, dit-il en boutade, que nous vendions les vues et que le condominium venait avec. ” Par vues, M. Gewurz fait référence aux magnifiques panoramas offerts par le site. D'un côté, le fleuve Saint-Laurent, toujours majestueux, coule rapidement; on peut même distinguer les rapides de Lachine. De l'autre côté se dessine la silhouette du centre-ville de Montréal et de sa montagne. La forêt protégée de l'île des Soeurs qui borde la zone résidentielle constitue aussi une autre vue digne d'intérêt.

Les Sommets sont constitués de quatre tours élancées au design recherché. Ils se divisent en quatre phases. Les deux premières sont terminées, la troisième est en construction et ses unités sont déjà vendues dans une proportion de 70 %. Le chantier de la phase IV débutera cet automne. La plupart des unités des deux dernières phases ont cette particularité d'offrir pour la plupart le double panorama, soit une vue du fleuve et une vue du centre-ville.

Proment a pris un soin méticuleux pour proposer à sa clientèle ce qui se fait



Le hall d'entrée reliant les Sommets III et IV souligne par son impressionnant volume et son élégance les caractéristiques du projet immobilier : une vue magnifique et une qualité architecturale.

de mieux comme résidence de prestige en copropriété à l'heure actuelle. Ces habitations se répartissent en tours stratégiquement disposées sur une pointe de terre qui s'avance dans le fleuve. Les Sommets font partie d'un ensemble harmonieux, fruit de la vision développée par le promoteur pour ce secteur de la grande ville de Montréal. Les Jardins des Vosges et le Domaine de la Pointe, les voisins des Sommets, en assurent la protection esthétique avec une signature architecturale harmonieuse et élégante.

Hall d'entrée spectaculaire

Un bâtiment séparé reliera la phase III des Sommets à la phase IV, il servira de hall d'entrée commun aux

deux tours. De facture audacieuse et luxueuse, ce hall comportera une verrière de 28 pieds de hauteur s'ouvrant sur une vue imprenable du fleuve et de ses eaux rapides. Tout de suite, le visiteur sera frappé par la magie de l'endroit.

Les phases III et IV comprennent chacune 165 condominiums répartis sur 22 étages, avec des superficies habitables variant entre 850 et 4 000 pieds carrés. Les prix s'échelonnent entre 195 000 \$ et 2,2 millions \$. Les architectes ont fait preuve d'ingéniosité pour éviter toute ligne monotone dans la configuration physique des unités. Celles-ci se prêtent facilement à la créativité pour une décoration originale et

de bon goût.

Les Sommets offrent aussi à leurs résidents une particularité originale qui s'est avérée un succès et qui démontre que le promoteur est à l'écoute de sa clientèle. Deux suites pour invités ont été aménagées au rez-de-chaussée pour les visiteurs des résidents. Elles sont disponibles à une fraction du prix de l'hôtel.

Les aires communes sont nombreuses et toujours aménagées avec élégance et bon goût. Le gymnase, bien équipé, a une vue sur la piscine intérieure, le sauna et le spa qui, eux-mêmes, ont une vue superbe des jardins extérieurs. Le secteur comprend aussi une vaste salle communautaire avec cuisine, une salle de billard, un terrain de golf électronique, un centre de massage et un coin détente.

De vastes jardins

Les jardins extérieurs constituent une invitation à la marche et à la relaxation. Proment y réalisera un jardin à papillons doté de plantes attirantes pour ces colorés insectes. Le jardin adoptera aussi la forme du papillon pour une vue encore plus agréable du haut des étages supérieurs. Un verger de quelque 50 pommiers sera aménagé ainsi qu'un jardin zen ayant un pavillon en fer ornemental directement inspiré du parc Bagatelle, à Paris. L'ensemble communique avec la piste cyclable qui fait le tour de l'île et donne accès à la forêt qui borde le secteur résidentiel. Les résidents disposeront

d'un vaste stationnement intérieur avec un ratio de 1,6 place par unité d'habitation, ce qui dépasse largement la norme municipale.

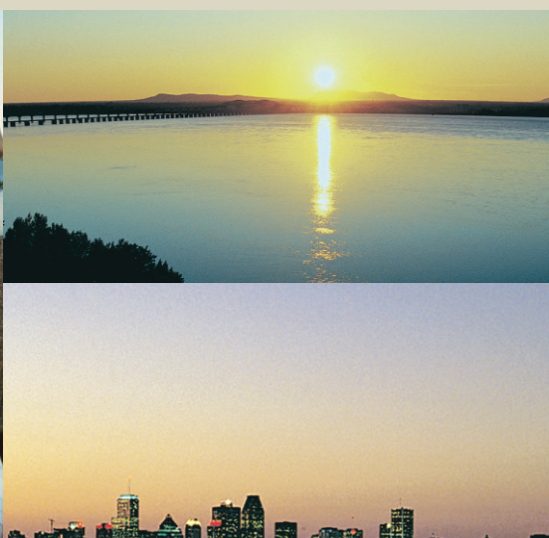
La phase III sera terminée en 2005. La phase IV n'attendra pas, elle sera mise en chantier dès cette année avec pré-vente à la fin de l'été pour une livraison en 2006. “ Nous avons tellement confiance dans la fermeté de la demande, précise M. Gewurz, que nous avons devancé cette dernière phase d'un an. ” Avec la phase IV, Proment complète le développement de ce site de prestige. “ Pour nous, dit M. Gewurz, c'est un privilège de créer un tel site. C'est la somme de 20 ans d'expérience. Nous y avons mis nos meilleures idées. ” Seulement sur l'île des Soeurs, Proment a construit quelque 3 500 unités d'habitation. L'entreprise a réalisé entre autres Les Verrières, un autre ensemble prestigieux d'habitations. D'ailleurs, Proment collectionne les prix Domus qui viennent confirmer la grande qualité de ses réalisations dans ce secteur de Montréal. Quand les travaux seront complétés en 2006 sur la pointe sud, Proment y aura bâti pour une valeur foncière qui dépassera les 350 millions \$.

Les Sommets sur le fleuve
100, avenue des Sommets,
app. 701, Île des Soeurs.
(514) 762-3450
www.lessommets.com

Un choix intelligent. À tout point de vue.



Les Sommets sur le fleuve promettent de marquer le style de vie contemporain par leur élégance urbaine. Érigés sur un site enchanteur à cinq minutes du centre-ville, les Sommets proposent de magnifiques jardins, un centre sportif dernier cri et des vues à faire rêver.



Prenez rendez-vous dès aujourd'hui avec un de nos agents.

Phase III 70% vendue
Phase IV en vente bientôt
Inscrivez-vous maintenant !

LES SOMMETS
sur le fleuve
Les condos les plus en vue

BUREAU DES VENTES
100, avenue des Sommets, bureau 701
Île des Soeurs — 514-762-3450
www.lessommets.com

